



Count on it.

Bruksanvisning

Reelmaster® 5610-traktorenhet

Modellnr 03678—Serienr 316000501 och högre



Denna produkt uppfyller alla relevanta europeiska direktiv. Mer information finns i den separata produktspecifika överensstämmelseförklaringen.

⚠ VARNING

KALIFORNIEN Proposition 65 Varning

Den här produkten innehåller en eller flera kemikalier som av den amerikanska delstaten Kalifornien anses orsaka cancer, fosterskador och andra fortplantningsskador.

Avgaserna från dieselmotorer och vissa avgaskomponenter innehåller ämnen som av den amerikanska delstaten Kalifornien anses orsaka cancer, fosterskador och andra fortplantningsskador.

Det är ett brott mot avsnitt 4442 eller 4443 i Kaliforniens Public Resource Code att använda eller köra motorn på skogs-, busk- eller grästäckt mark om motorn inte är utrustad med en gnistsläckare som är i fullgott skick, vilket anges i avsnitt 4442, eller utan att motorn är konstruerad, utrustad och underhållen för att förhindra brand.

Introduktion

Maskinen är en åkgräsklippare med en knivcylinder som är avsedd att användas av yrkesförare som har anlitats för kommersiellt arbete. Den är främst konstruerad för att klippa gräs på väl underhållna golfbanor, parkgräsmattor, sportanläggningar och kommersiella anläggningar. Den är inte avsedd för att klippa snår, gräs och annat längs med motorvägen eller för jordbruksändamål.

Läs den här informationen noga så att du lär dig att använda och underhålla produkten på rätt sätt och för att undvika person- och produktskador. Du är ansvarig för att produkten används på ett korrekt och säkert sätt.

Kontakta gärna Toro direkt på www.Toro.com för att få information om produkter och tillbehör, få hjälp med att hitta en återförsäljare eller för att registrera din produkt.

Kontakta en auktoriserad serviceverkstad eller Toros kundservice och ha produktens modell- och artikelnummer till hands om du behöver service, Toro-originaldelar eller ytterligare information. Modell- och serienumren finns på en plåt som har monterats under fotstödet på ramens vänstra sida. Skriv in numren i utrymmet nedan.

Modellnr _____

Serienr _____

I den här bruksanvisningen anges potentiella risker och alla säkerhetsmeddelanden har markerats med en varningssymbol (Figur 1), som anger fara som kan leda till allvarliga personskador eller dödsfall om föreskrifterna inte följs.



Figur 1

1. Varningssymbol

Två ord används också i den här bruksanvisningen för att markera information. **Viktigt** anger speciell teknisk information och **Observera** anger allmän information som bör ges särskild uppmärksamhet.

Innehåll

Säkerhet	4
Säker driftspraxis	4
Säkerhet för Toro-åkrgräsklippare	6
Ljudeffektnivå	7
Ljudtrycksnivå	7
Vibrationsnivå	7
Säkerhets- och instruktionsdekalerna	7
Montering	12
1 Justera däcktrycket	12
2 Justera reglagearmens position	12
3 Montera klippenheterna	13
4 Justera gräsutjämningsfjäders	16
5 Montera de bakre vikterna	17
6 Montera CE-motorhuvsspärren	18
7 Använda klippenhetens stöd	18
Produktöversikt	19
Reglage	19
Specifikationer	24
Redskap/tillbehör	24
Körning	25
Kontrollera oljenivån i motorn	25
Kontrollera kylsystemet	26
Fylla på bränsle	26
Kontrollera hydraulvätskan	27
Kontrollera kontakten mellan cylindern och underkniven	28
Kontrollera hjulmuttrarnas åtdragning	28
Köra in maskinen	28
Lufta bränslesystemet	28
Starta och stänga av motorn	29
Ställa in cylinderhastigheten	30
Justera lyftarmens motvikt	30
Justera lyftarmens vändläge	30
Knuffa eller bogsera maskinen	31
Domkraftpunkter	31
Hitta fästpunkterna	31
Tolka diagnoslampan	32
Kontrollera säkerhetsströmbrytarna	32
Funktioner hos elektromagneterna i hydraulventilen	33
Arbetstips	33
Underhåll	34
Rekommenderat underhåll	34
Kontrollista för dagligt underhåll	35
Serviceintervalltabell	36
Smörjning	36
Smörjning av lager och bussningar	36
Motorunderhåll	38
Serva luftrenaren	38
Serva motoroljan och filtret	38
Justera gasreglaget	39
Underhålla bränslesystemet	40
Tömma bränsletanken	40
Kontrollera bränsleledningarna och anslutningarna	40
Utföra service på vattenseparatorn	40

Serva filtret i bränsleupptagningsröret	40
Lufta bränsleinsprutarna	41
Underhålla elsystemet	41
Serva batteriet	41
Leta reda på säkringarna	42
Underhålla drivsystemet	42
Justera drivningens neutralinställning	42
Justera bakhjulens skränkning	43
Underhålla kylsystemet	43
Ta bort skräp från kylsystemet	43
Underhålla bromsarna	44
Justera parkeringsbromsarna	44
Justera parkeringsbromsspärren	45
Underhålla remmarna	45
Spänna generatorremmen	45
Underhålla hydraulsystemet	46
Byta hydraulvätskan	46
Byta hydraulfiltret	46
Kontrollera hydraulledningarna och -slangarna	47
Använda hydraulsystemets kontrollportar	48
Underhålla klippenhetsystemet	49
Slipa klippenheterna	49
Förvaring	50
Förbereda traktorenheten	50
Förbereda motorn	50

Säkerhet

När maskinen har utrustats med en bakre vikt uppfyller eller överträffar den specifikationerna i SS-EN ISO-standard 5395:2013 och ANSI-standard 71.4-2012 som var i kraft när maskinen tillverkades. Mer information finns i avsnittet om att montera bakre vikter i den här bruksanvisningen.

Felaktig användning eller felaktigt underhåll från förarens eller ägarens sida kan leda till personskador. För att minska risken för skador ska du alltid följa dessa säkerhetsanvisningar och uppmärksamma varningssymbolen. Symbolen betyder Var försiktig, Varning eller Fara – anvisning för personsäkerhet. Om inte anvisningarna följs kan detta leda till personskador eller dödsfall.

Säker driftspraxis

De anvisningar som följer har anpassats från SS-EN ISO 5395:2013 och ANSI 71.4-2012.

Utbildning

- Läs *bruksanvisningen* och annat utbildningsmaterial noga. Bekanta dig med reglagen och säkerhetsskyltarna, och lär dig hur maskinen ska användas.
- Låt aldrig barn eller personer som inte har läst de här anvisningarna använda eller serva gräsklipparen. Lokala föreskrifter kan begränsa förarens ålder.
- Klipp aldrig om människor, särskilt barn, eller husdjur befinner sig i närheten.
- Kom ihåg att föraren är ansvarig för olyckor och risker som andra människor och deras ägodelar utsätts för.
- Skjutsa inte passagerare.
- Alla förare och mekaniker ska skaffa sig yrkesmässig och praktisk utbildning. Det är ägaren som ansvarar för att utbilda användarna. Utbildningen ska särskilt framhålla:
 - vikten av omsorg och koncentration vid arbete med åkmaskiner
 - att man inte kan återfå kontrollen över en åkmaskin som glider på en slänt genom att bromsa. De främsta anledningarna till att man förlorar kontrollen är:
 - ◇ otillräckligt däckgrepp
 - ◇ för hög hastighet
 - ◇ otillräcklig inbromsning
 - ◇ att maskintypen är olämplig för uppgiften
 - ◇ dålig kännedom om markförhållandenas betydelse, särskilt i sluttningar
 - ◇ felaktig inställning och lastfördelning.
- Ägaren/användaren kan förebygga och ansvarar för olyckor eller skador som han/hon utsätter sig själv och andra människor eller egendom för.

Förberedelser

- Bär alltid kraftiga och halkfria skor, långbyxor och hörselskydd vid klippning. Sätt upp långt hår. Använd inte smycken.
- Undersök noga det område där maskinen ska köras och avlägsna alla föremål som kan slungas omkring av maskinen.
- Byt ut trasiga ljuddämpare.
- Undersök terrängen för att avgöra vilka tillbehör och redskap som krävs för att utföra arbetet på ett bra och säkert sätt. Använd endast tillbehör och redskap som godkänts av tillverkaren.
- Kontrollera att förarens närvaroreglage, säkerhetsbrytarna och skydden sitter fast och fungerar ordentligt. Kör inte maskinen om dessa inte fungerar som de ska.

Säker bränslehantering

- Var mycket försiktig när du hanterar bränsle så att du undviker personskador och materiella skador. Bränsle är mycket brandfarligt och ångorna är explosiva.
- Släck alla cigaretter, cigarrer, pipor och allt annat som brinner.
- Använd endast en godkänd bränsledunk.
- Ta aldrig bort tanklocket eller fyll på bränsle när motorn är igång.
- Låt motorn svalna före bränslepåfyllning.
- Fyll aldrig på bränsle i maskinen inomhus.
- Förvara aldrig maskinen eller bränslebehållaren i närheten av en öppen låga, som t.ex. nära en varmvattenberedare eller någon annan maskin.
- Fyll aldrig på dunkar inuti ett fordon eller på ett lastbilsflak eller släp med plastklädsel. Ställ alltid dunken på marken en bit bort från fordonet före påfyllning.
- Lasta av maskinen från lastbilen eller släpet och fyll på bensin när den står på marken. Fyll hellre på maskinen från en dunk än med munstycket på en bensinpump om det inte är möjligt att lasta av maskinen från släpet.
- Håll munstycket i kontakt med bränsletankens kant eller dunköppningen tills tankningen är klar. Använd inte en läsöppningsanordning för munstycket.
- Om du spiller bränsle på kläderna måste du byta dem omedelbart.
- Fyll inte på för mycket bränsle i tanken. Sätt tillbaka tanklocket och dra åt det ordentligt.

Körning

- Kör inte motorn i ett slutet utrymme där farlig koloxid och avgaser kan ansamlas.
- Klipp endast i dagsljus eller i bra belysning.

- Koppla ur klippaggregatet, lägg i neutralläget och dra åt parkeringsbromsen innan motorn startas.
- Kom ihåg att det inte finns några säkra sluttningar. Vid körning på grässlånter krävs särskild försiktighet. Undvik att välta genom att
 - inte starta och stanna plötsligt vid körning i upp- och nedförslut
 - köra maskinen sakta på slånter och i skarpa svängar
 - se upp för gupp, gropar och andra dolda faror
 - Sväng inte tvärt. Var försiktig vid backning.
 - Använda motvikt(er) eller hjulvikter när så föreslås i bruksanvisningen.
- Se upp för hål i terrängen och andra dolda faror.
- Se upp för trafik när du kör nära vägar eller korsar vägar.
- Stanna knivarna innan du korsar ytor som ej är gräsbevuxna.
- Rikta aldrig utkastet mot kringstående när redskap kopplats till, och låt ingen komma i närheten av maskinen när den är igång.
- Kör aldrig maskinen med skadade skydd eller skärmar eller om skyddsanordningarna inte sitter på plats. Se till att alla säkerhetsbrytare sitter fast, är korrekt justerade och fungerar som de ska.
- Ändra inte motorns varvtalsinställningar och rusa aldrig motorn. Om motorn körs vid för hög hastighet kan risken för personskador öka.
- Gör följande innan du lämnar förarsätet:
 - Stanna på plan mark.
 - Koppla ur kraftuttaget och sänk ned redskapen.
 - Lägg i neutralläget och dra åt parkeringsbromsen.
 - Stäng av motorn och ta ut nyckeln.
- Koppla ur redskapsdrivningen under transport och när maskinen inte används.
- Stäng av motorn och koppla ur redskapsdrivningen
 - innan du fyller på bränsle
 - innan du tar bort gräsuppsamlaren/-samlarna
 - innan du justerar klipphöjden, om den inte kan ställas in från förarplatsen
 - innan du rensar blockeringar
 - före kontroll, rengöring och arbete på klipparen
 - när du har kört på ett främmande föremål eller om det uppstår onormala vibrationer. Kontrollera noga om gräsklipparen har skadats och reparera skadorna innan du startar och kör den igen.
- Minska gasen när du ska stanna motorn, och stäng av bränsletillförseln efter klippningen om motorn är försedd med en bränslekran.
- Håll händer och fötter borta från klippenheterna.
- Titta bakåt och nedåt innan du backar för att se till att vägen är fri.
- Sakta ner och var försiktig när du svänger och korsar vägar och trottoarer. Stäng av cylindrarna när du inte ska klippa.
- Kör inte klipparen om du är sjuk, trött eller påverkad av alkohol, läkemedel eller droger.
- Blixtnedslag kan leda till allvarliga personskador eller dödsfall. Om det blixtrar eller åskar i området ska maskinen inte användas. Sök skydd.
- Var försiktig när du lastar av eller på maskinen på en släpvagn eller lastbil.
- Var försiktig när du närmar dig hörn med skymd sikt, buskage, träd eller andra objekt som kan försämra sikten.

Underhåll och förvaring

- Håll samtliga muttrar, bultar och skruvar åtdragna så att maskinen är i säkert bruksskick.
- Förvara aldrig maskinen med bränsle i tanken i en byggnad där bensenångor kan antändas av en öppen låga eller gnista.
- Låt motorn svalna innan maskinen ställs undan i ett slutet utrymme.
- Håll motorn, ljuddämparen, batterifacket och förvaringsutrymmet för bränsle fria från gräs, löv eller överflödigt smörjmedel för att minska brandrisken.
- Kontrollera gräsuppsamlaren regelbundet och se efter om den är sliten eller trasig.
- Håll alla delar i gott bruksskick och samtliga beslag och hydraulkopplingar åtdragna. Byt ut alla slitna och skadade delar och dekaler.
- Om bränsletanken måste tömmas ska detta göras utomhus.
- Var försiktig när justeringar utförs på maskinen för att undvika att fingrar fastnar mellan knivarna och maskinens fasta delar.
- Var försiktig när en cylinder roteras på maskiner med flera cylindrar, eftersom de andra cylindrarna kan rotera med.
- Koppla ur drivhjulen, sänk ned klippenheterna, lägg i parkeringsbromsen, stäng av motorn och ta ur nyckeln. Vänta tills all rörelse har stannat innan justering, rengöring eller reparation utförs.
- Ta bort gräs och skräp från klippenheterna, drivhjulen, ljuddämparna och motorn för att undvika eldsvåda. Torka upp eventuellt olje- eller bränslespill.
- Använd domkrafter för att stötta upp komponenter när det behövs.
- Lätta försiktigt på trycket i komponenter med upplagrad energi.
- Koppla ifrån batteriet innan du utför några reparationer. Lossa minuskabelanslutningen först och pluskabelanslutningen sist. Återanslut plus först och minus sist.
- Var försiktig när du kontrollerar cylindrarna. Använd skyddshandskar och var försiktig när du underhåller cylindrarna.

- Håll händer och fötter borta från rörliga delar. Gör helst inga justeringar när motorn är igång.
- Ladda batterierna i ett öppet, välventilerat utrymme, på avstånd från gnistor och öppna lågor. Koppla ur laddaren innan den ansluts till eller kopplas från batteriet. Använd skyddskläder och isolerade verktyg.

Transport

- Var försiktig när du lastar på eller av maskinen från en släpvagn eller lastbil.
- Använd ramper i fullbredd för att lasta maskinen på en släpvagn eller lastbil.
- Bind fast maskinen så att den sitter säkert med spännband, kedjor, vajrar eller rep. Både de främre och bakre spännremmarna ska vara riktade nedåt och ut från maskinen.

Säkerhet för Toro- åkgräsklippare

Nedan finns säkerhetsinformation som gäller specifikt för Toro-produkter och annan säkerhetsinformation som du bör känna till som inte ingår i standarderna CEN, ISO och ANSI.

Maskinen kan slita av händer och fötter och slunga omkring föremål. Följ alltid alla säkerhetsanvisningar för att förhindra allvarliga skador eller dödsfall.

Det kan medföra fara för användaren och kringstående om maskinen används i andra syften än vad som avsetts.

▲ VARNING

Motoravgaser innehåller koloxid som är ett luktfritt och dödligt gift.

Kör inte motorn inomhus eller i ett slutet utrymme.

- Lär dig att stänga av motorn snabbt.
- Vi rekommenderar att du använder skyddsskor och långbyxor, vilket också är ett krav enligt vissa lokala föreskrifter och försäkringsbestämmelser.
- Hantera bränsle försiktigt. Torka upp allt utspillt bränsle.
- Kontrollera säkerhetsbrytarna dagligen för att försäkra korrekt drift. Om en brytare inte fungerar ska denna bytas ut före drift.
- Sätt dig på sätet innan du startar motorn.
- Användning av maskinen kräver koncentration. Tänk på följande för att inte tappa kontrollen:
 - Kör inte i närheten av sandgropar, diken, bäckar eller andra faror.
 - Sänk farten vid skarpa svängar. Undvik att stanna och starta plötsligt.

- Lämna alltid företräde när du korsar vägar.
- Använd bromsarna vid klippning i nedförslut för att hålla en låg hastighet och behålla kontrollen över maskinen.
- Ta aldrig bort vältskyddet om maskinen är försedd med ett sådant, och använd alltid säkerhetsbältet.
- Lyft upp klippenheterna när du kör från en plats till en annan.
- Rör inte motorn, ljuddämparen eller avgasröret när motorn är igång eller strax efter att den har stannat eftersom dessa områden kan vara så varma att du kan bränna dig.
- Om du får motorstopp eller förlorar fart och inte kan köra ända upp för en backe ska du inte vända runt maskinen. Backa alltid långsamt rakt nedför slutningen.
- Sluta klippa om en person eller ett djur oväntat dyker upp i klippområdet eller i närheten av det. Vårslös körning kombinerat med terrängvinklar, studsning eller felaktigt placerade säkerhetsskydd kan medföra skador från kringflygande föremål. Återuppta inte klipparbetet förrän området är fritt.

Underhåll och förvaring

- Se till att alla hydraulledningskopplingar är åtdragna och att alla hydraulslangar och -ledningar är i gott skick innan du tillför tryck till systemet.
- Håll kropp och händer borta från småläckor eller munstycken som sprutar ut hydraulvätska under högtryck. Använd kartong eller papper för att upptäcka läckor, aldrig händerna. Hydraulvätska som sprutar ut under tryck kan ha tillräcklig kraft för att tränga in i huden och orsaka allvarliga skador. Sök läkare omedelbart om du träffas av en stråle hydraulvätska och vätskan tränger in i huden.
- Sänk allt tryck i systemet genom att stanna motorn och sänka klippenheterna och redskapen till marken innan du kopplar ur eller utför något arbete på hydraulsystemet.
- Kontrollera regelbundet att alla bränsleledningar är åtdragna och att de inte är slitna. Dra åt eller reparera dem efter behov.
- Om motorn måste vara igång för att ett visst underhåll ska kunna utföras, ska klädesplagg, händer, fötter och andra kroppsdelar hållas borta från klippenheterna, redskapen och andra rörliga delar. Håll kringstående på avstånd.
- Kontakta en auktoriserad Toro-återförsäljare vid eventuellt behov av större reparationer eller assistans.
- Använd endast redskap och reservdelar som godkänts av Toro. Garantin kan ogiltigförklaras om ej godkända redskap använts.

Ljudeffektnivå

Maskinen har en garanterad ljudeffektnivå på 105 dBA, som omfattar ett osäkerhetsvärde (K) på 1 dBA.

Ljudeffektsnivån har fastställts enligt de rutiner som beskrivs i ISO 11094.

Ljudtrycksnivå

Enheten har en ljudtrycksnivå vid förarens öra på 84 dBA, som omfattar ett osäkerhetsvärde (K) på 1 dBA.

Ljudtrycksnivån har fastställts enligt de rutiner som beskrivs i SS-EN ISO 5395:2013.

⚠ VAR FÖRSIKTIG

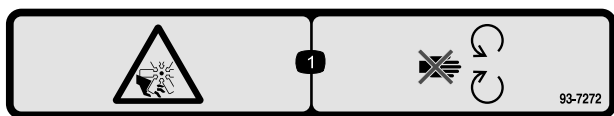
Denna maskin ger ljudnivåer vid förarens öra som överstiger 85 dBA och kan orsaka hörselskador vid längre arbetspass.

Använd hörselskydd när du kör maskinen.

Säkerhets- och instruktionsdekaler

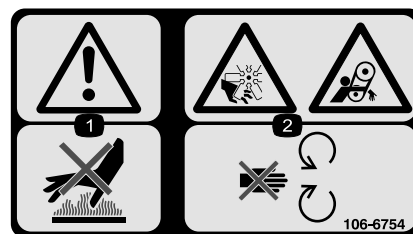


Säkerhetsdekaler och anvisningarna är fullt synliga för föraren och finns nära alla potentiella farozoner. Dekaler som har skadats eller ramlat bort ska bytas ut eller ersättas.



93-7272

1. Kapnings-/avslitningsrisk, fläkt – håll dig borta från rörliga delar.



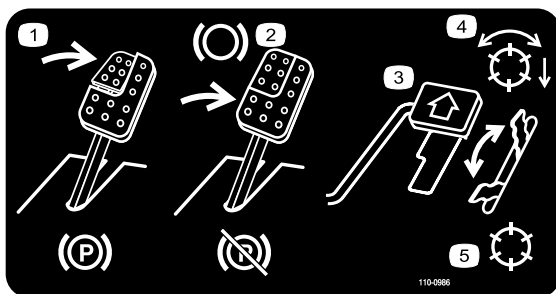
106-6754

1. Varning – rör inte den heta ytan.
2. Avkapnings-/avslitningsrisk i fläkten och risk för att fastna i remmen – håll avstånd till rörliga delar.



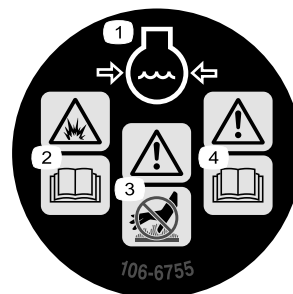
93-6696

1. Risk med lagrad energi – läs *bruksanvisningen*.



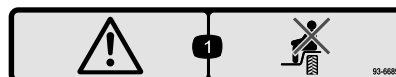
110-0986

1. Trampa på bromspedalen och parkeringsbromspedalen för att lägga i parkeringsbromsen.
2. Trampa på bromspedalen för att lägga i bromsen.
3. Tryck ner gaspedalen för att köra maskinen framåt.
4. Läge med aktiverad cylinder
5. Transportläge



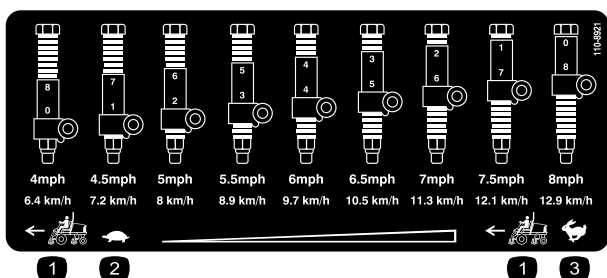
106-6755

1. Motorns kylvätska under tryck.
2. Explosionsrisk – läs bruksanvisningen.
3. Varning – rör inte den heta ytan.
4. Varning – läs i bruksanvisningen.



93-6689

1. Varning – kör inte passagerare.

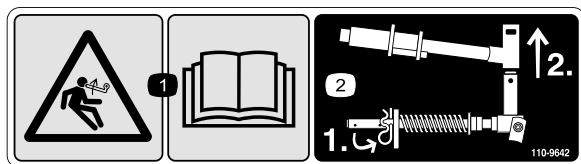


110-8921

1. Traktorenhetens hastighet
2. Långsamt
3. Snabbt

CALIFORNIA SPARK ARRESTER WARNING
 Operation of this equipment may create sparks that can start fires around dry vegetation. A spark arrester may be required. The operator should contact local fire agencies for laws or regulations relating to fire prevention requirements. 117-2718

117-2718



110-9642

1. Risk med lagrad energi – läs bruksanvisningen.
2. Flytta saxpinnen till hålet närmast stängbeslaget och demontera sedan lyftarmen och svängoket.



93-6688

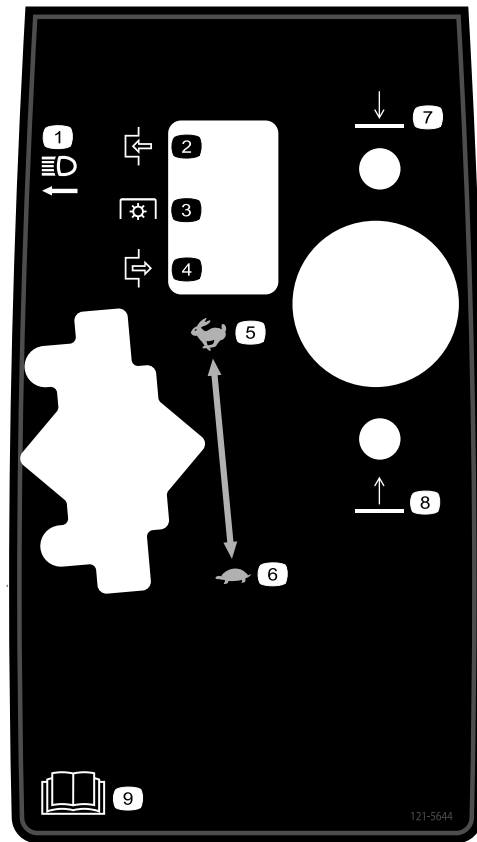
1. Varning – läs instruktionerna innan du utför service eller underhåll.
2. Avkapningsrisk för händer och fötter – stäng av motorn och vänta tills rörliga delar stannat.



Batterisymboler

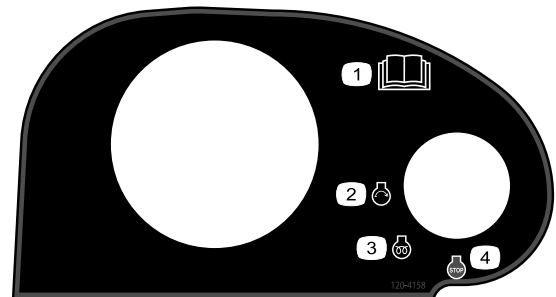
Vissa eller samtliga av dessa symboler finns på batteriet.

- | | |
|---|--|
| 1. Explosionsrisk | 6. Håll kringstående på säkert avstånd från batteriet. |
| 2. Ingen eld, öppna lågor eller rökning | 7. Använd ögonskydd; explosiva gaser kan orsaka blindhet och andra personskador. |
| 3. Brännskaderisk p.g.a. frätande vätskor/kemiska ämnen | 8. Batterisyra kan orsaka blindhet eller allvarliga brännskador. |
| 4. Använd ögonskydd. | 9. Spola ögonen omedelbart med vatten och sök läkarhjälp snabbt. |
| 5. Läs <i>bruksanvisningen</i> . | 10. Innehåller bly; får inte kastas i hushållssoporna. |



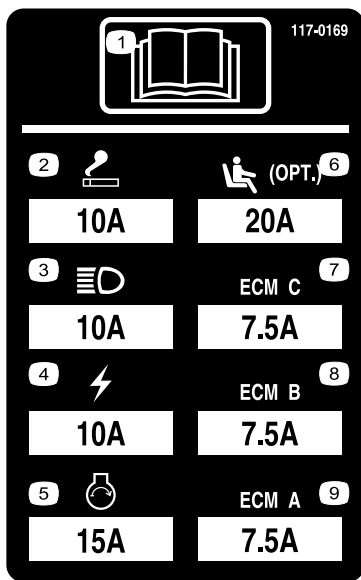
121-5644

- | | |
|-------------------|----------------------------------|
| 1. Ljusomkopplare | 6. Långsamt |
| 2. Koppla in | 7. Sänka |
| 3. Kraftuttag | 8. Höja |
| 4. Koppla ur | 9. Läs <i>bruksanvisningen</i> . |
| 5. Snabbt | |



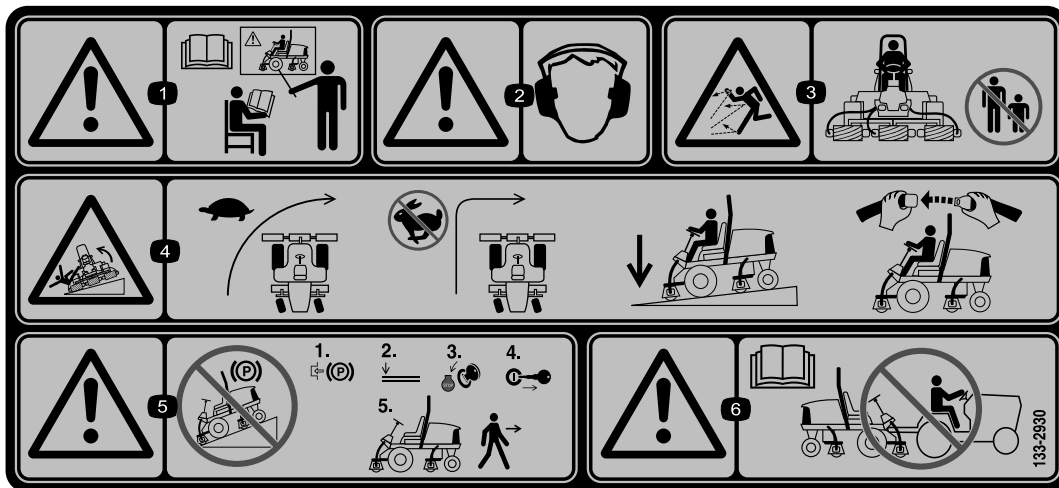
120-4158

- | | |
|----------------------------------|------------------------|
| 1. Läs <i>bruksanvisningen</i> . | 3. Motor – förvärmning |
| 2. Motor – start | 4. Motor – stopp |



117-0169

1. Läs *bruksanvisningen*.
2. Kraftuttag – 10 A
3. Strålkastare – 10 A
4. Ström – 10 A
5. Motorstart – 15 A
6. Sättesupphängning med luftfjädring (tillval) – 10 A
7. Styrning av motordator C – 10 A
8. Styrning av motordator B – 10 A
9. Styrning av motordator A – 10 A



133-2930

1. Varning – läs *bruksanvisningen*. Använd inte maskinen om du inte har fått utbildning om den.
2. Varning – använd hörselskydd.
3. Risk för utslungade föremål – håll kringstående personer på behörigt avstånd från maskinen.
4. Vältrisk – sänk hastigheten innan du svänger och sväng aldrig med hög hastighet. Ha alltid klippenheterna nedsänkta när du kör i sluttningar och använd alltid säkerhetsbälte.
5. Varning – parkera inte i sluttningar. Lägg i parkeringsbromsen, stäng av motorn och ta ut tändningsnyckeln innan du kliver ur maskinen.
6. Varning – läs *bruksanvisningen*. Bogsera inte maskinen.



133-2931

1. Varning – läs *bruksanvisningen*. Använd inte maskinen om du inte har fått utbildning om den.
2. Varning – använd hörselskydd.
3. Risk för utslungade föremål – håll kringstående personer på behörigt avstånd från maskinen.
4. Vårtrisk – kör inte tvärs över eller nedför sluttningar vars lutning överstiger 15 grader. Ha alltid klippenheterna nedsänkta när du kör i sluttningar och använd alltid säkerhetsbälte.
5. Varning – parkera inte i sluttningar. Lägg i parkeringsbromsen, stäng av motorn och ta ut tändningsnyckeln innan du kliver ur maskinen.
6. Varning – läs *bruksanvisningen*. Bogsära inte maskinen.

REELMASTER 5010-H/ 5410/5510/5610 & GROUNDMASTER 4300

QUICK REFERENCE AID

CHECK/SERVICE (daily)

1. OIL LEVEL, ENGINE
2. OIL LEVEL, HYDRAULIC TANK
3. COOLANT LEVEL, RADIATOR
4. FUEL/WATER SEPARATOR
5. PRECLEANER – AIR CLEANER
6. RADIATOR SCREEN
7. BRAKE FUNCTION
8. TIRE PRESSURE
9. BELTS (FAN, ALT.)

GREASING -- SEE OPERATOR'S MANUAL

FLUID SPECIFICATIONS/CHANGE INTERVALS

SEE OPERATOR'S MANUAL FOR INITIAL CHANGES.	FLUID TYPE	CAPACITY	CHANGE INTERVAL		FILTER PART NO.
			FLUID	FILTER	
A. ENGINE OIL	SAE 15W-40CI-4	3.5 QTS* (5010-H) 5.5 QTS.*	150 HRS.	150 HRS.	104-5167
B. HYD. CIRCUIT OIL	ISO VG 46/68	11 GALS.* (5010-H) 15 GALS.*	800 HRS.	SEE INDICATOR	94-2621**
					86-3010
C. AIR CLEANER				SEE INDICATOR	108-3810 (5010-H) (5410) (5510)
					108-3812 (5610) (6300)
D. WATER SEPARATOR			400 HRS.		110-9049
E. FUEL TANK	NO. 2-DIESEL	14 GALS.	DRAIN AND FLUSH, 2 YRS.		
F. COOLANT	50/50 ETHYLENE GLYCOL/WATER	5.5 QTS. (5010-H)	DRAIN AND FLUSH, 2 YRS.		
		7.0 QTS. (5410) (5510)			
		10.0 QTS. (5610) (6300)			

* INCLUDING FILTER ** EXCLUDES 5010-H

125-8753

1. Mer information om underhåll finns i *bruksanvisningen*.

11

Montering

Lösa delar

Använd diagrammet nedan för att kontrollera att alla delar finns med.

Tillvägagångssätt	Beskrivning	Antal	Användning
1	Inga delar krävs	–	Justera däcktrycket.
2	Inga delar krävs	–	Justera reglagearmens position.
3	Höger främre slangstyrning Vänster främre slangstyrning	1 1	Installera klippenheterna.
4	Inga delar krävs	–	Justera gräsutjämningsfjädern.
5	Bakre vikter (storleken varierar med konfigurationen).	Varierar	Montera de bakre vikterna (beställs från Toro-återförsäljaren).
6	Motorhuvsspärr Bricka	1 1	Montera CE-motorhuvsspärren.
7	Klippenhetens stöd	1	Montera klippenhetens stöd.

Media och extradelar

Beskrivning	Antal	Användning
Bruksanvisning	1	Läs bruksanvisningen innan du använder maskinen.
Bruksanvisning till motor	1	Motorinformation
Reservdelskatalog	1	Används som referens för reservdelsnummer
Överensstämmelseförklaring	1	Överensstämmelseförklaring
Förarutbildningsmaterial	1	Läs detta innan du använder maskinen

Obs: Vänster och höger sida på maskinen är lika med förarens vänstra respektive högra sida vid normal körning.

1

Justera däcktrycket

Inga delar krävs

Tillvägagångssätt

Däcken levereras med förhöjt tryck. Lufta därför däcken en aning för att minska trycket. Lufttrycket i fram- och bakdäcken ska ligga mellan 0,83 och 1,03 bar.

Viktigt: Se till att trycket är lika i alla däck, så att maskinen får jämn kontakt med gräset.

2

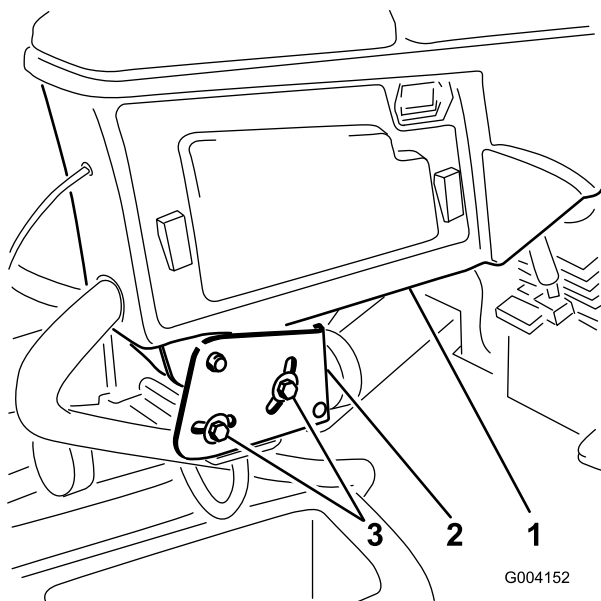
Justera reglagearmens position

Inga delar krävs

Tillvägagångssätt

Det går att ställa in reglagearmens position så att den sitter bekvämt för dig.

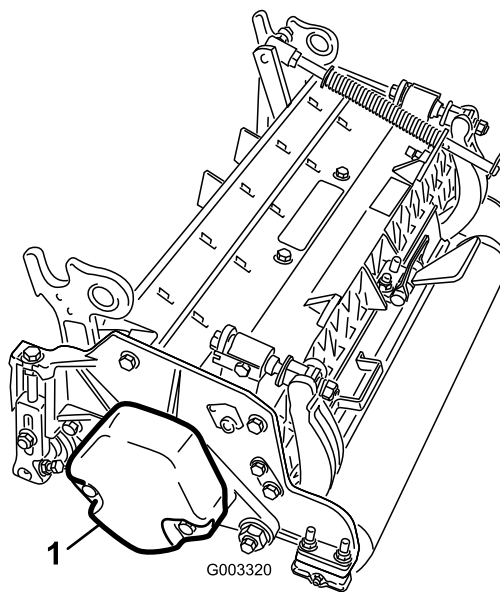
1. Lossa de två bultar som håller fast reglagearmen på fästkonsolen (Figur 2).



Figur 2

1. Reglagearm
2. Fästkonsoler
3. Bultar (2)

2. Vrid reglagearmen till önskat läge och dra åt de två bultarna.

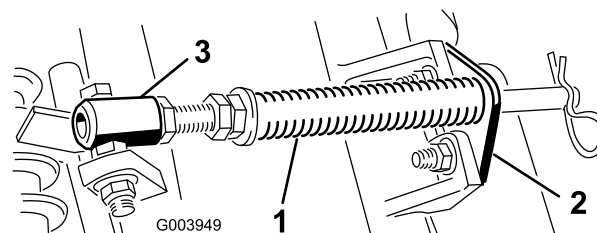


Figur 3

1. Motvikt

5. Alla klippenheter levereras med gräsutjämningsfjädern monterad på klippenhetsens högra sida. Gräsutjämningsfjädern måste monteras på samma sida av klippenhetsen som cylinderns drivmotor. Flytta gräsutjämningsfjädern på följande sätt:

- A. Demontera de två vagnskruvar och muttrar som håller fast stångbeslaget på klippenhetsens flikar (Figur 4).



Figur 4

1. Gräsutjämningsfjäder
2. Stångbeslag
3. Fjäderrör

- B. Demontera den flänsmutter som håller fast fjäderrörets bult på bärramens flik (Figur 4). Demontera enheten.
- C. Montera fjäderrörets bult på bärramens motsatta flik, och fäst bulten med flänsmuttern. Placera bultens huvud mot flikens yttre sida såsom visas i Figur 5.

3

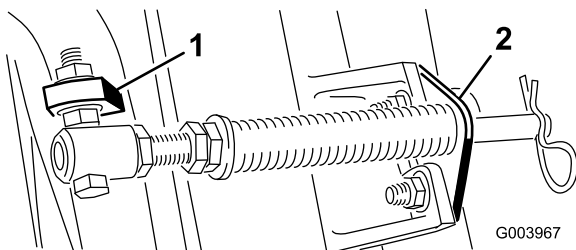
Montera klippenhetserna

Delar som behövs till detta steg:

1	Höger främre slangstyrning
1	Vänster främre slangstyrning

Tillvägagångssätt

1. Demontera cylindermotorerna från transportfästena.
2. Demontera transportfästena och kasta dem.
3. Ta ut klippenhetserna ur kartongerna. Montera och justera dem i enlighet med anvisningarna i *bruksanvisningen* till klippenhetserna.
4. Kontrollera att motvikten (Figur 3) har monterats på rätt sida av klippenhetsen i enlighet med anvisningarna i *bruksanvisningen* till klippenhetserna.



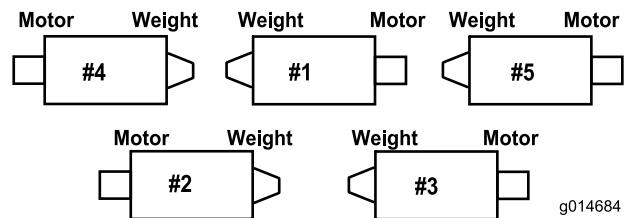
Figur 5

1. Bärramens motsatta flik 2. Stångbeslag

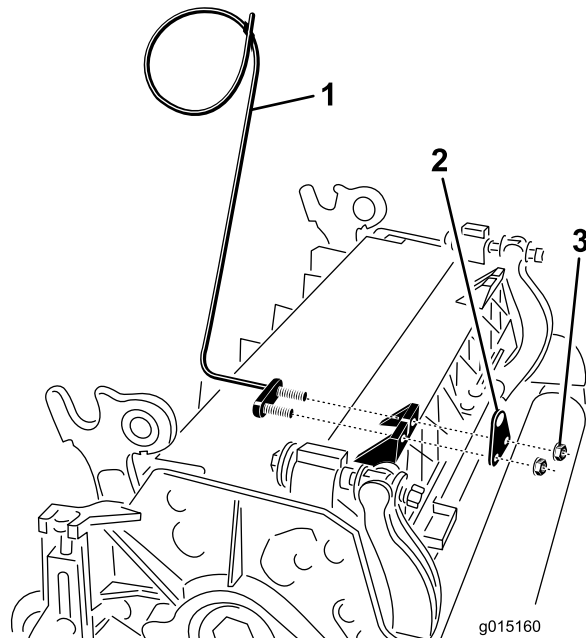
D. Montera stångbeslaget på klippenhetens flikar med hjälp av vagnsbultarna och muttrarna (Figur 5).

Viktigt: Använd stångbeslagets fästmuttrar när du monterar slangstyrningen längst fram på klippenhetens flikar (Figur 7) på den fjärde (vänster fram) och femte (höger fram) klippenheten (Figur 6). Slangstyrningen ska luta mot klippenheten i mitten (Figur 7 och Figur 8).

Obs: Sätt hårnålssprinten i fjäderstångens hål bredvid stångbeslaget när du monterar eller demonterar klippenheterna. I annat fall måste hårnålssprinten monteras i hålet i stångens ände.

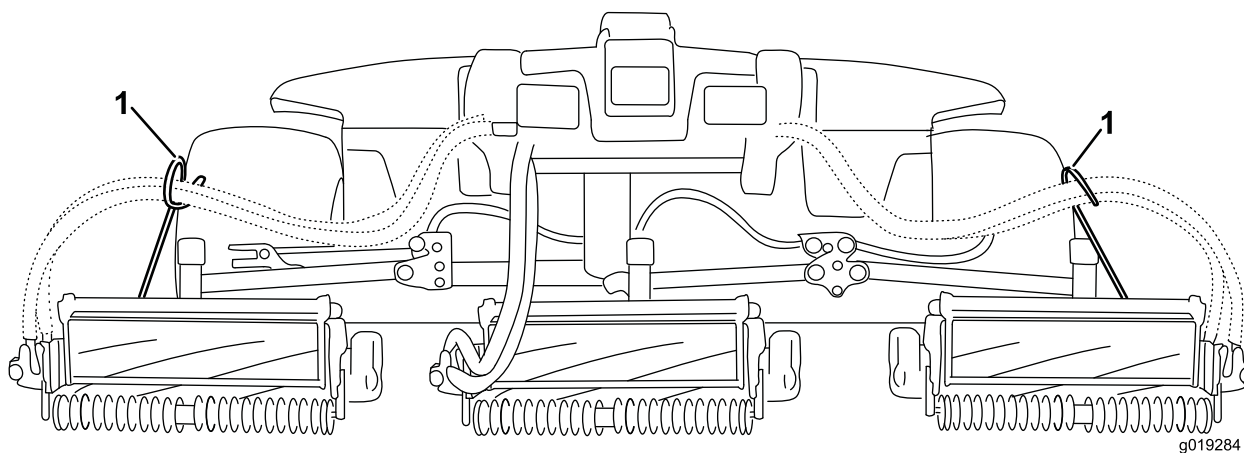


Figur 6



Figur 7

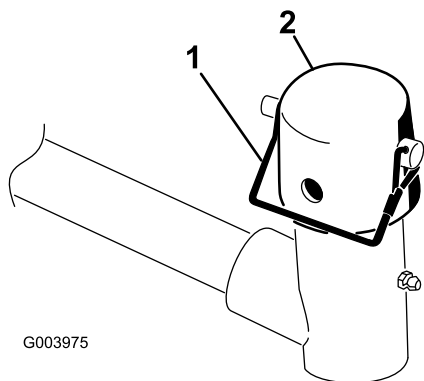
1. Slangstyrning (den fjärde klippenheten visas) 3. Muttrar
2. Stångbeslag



Figur 8

1. Slangstyrning (ska luta mot klippenheten i mitten)

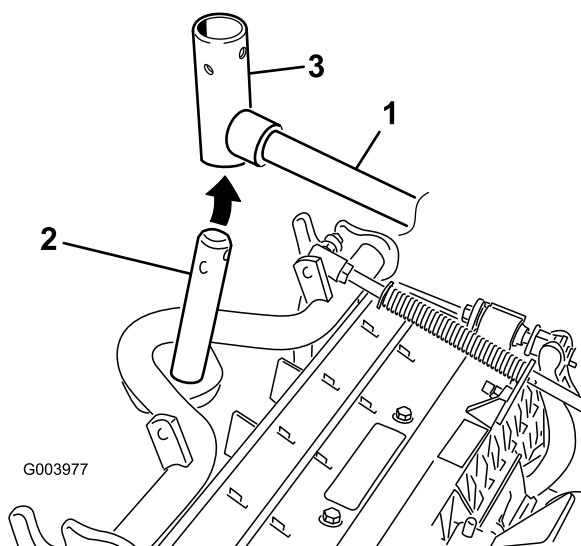
6. Sänk ned alla lyftarmar helt.
7. Demontera låsstiftet och locket på lyftarmens svängök (Figur 9).



Figur 9

1. Låsstift
2. Lock

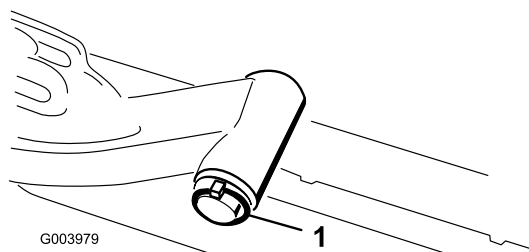
8. Vid montering av de främre klippenheterna ska en klippenhet skjutas in under lyftarmen samtidigt som bärramens axel förs upp och in i lyftarmens svängök (Figur 10).



Figur 10

1. Lyftarm
2. Bärramens axel
3. Lyftarmens svängök

9. Följ anvisningarna nedan för att montera de bakre klippenheterna när klipphöjden är över 19 mm.
 - A. Ta bort hjulsprinten och brickan som håller fast lyftarmens svängaxel på lyftarmen, och skjut ut lyftarmens svängaxel ur lyftarmen (Figur 11).



Figur 11

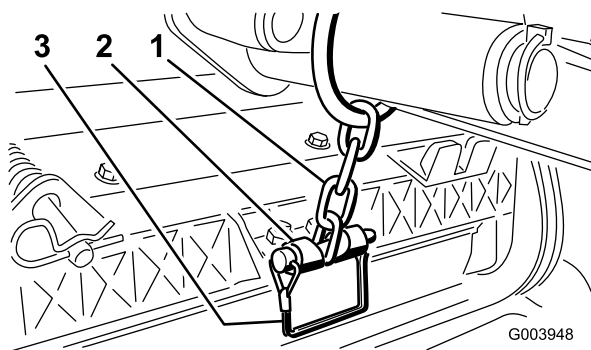
1. Hjulsprint och bricka till lyftarmens vridbara axel

- B. Sätt i lyftarmens ok i bärramens axel (Figur 10).
- C. Sätt i lyftarmens axel i lyftarmen och fäst den med brickan och hjulsprinten (Figur 11).

10. Sätt på locket över bärramens axel och lyftarmens ok.
11. Fäst locket och bärramens axel på lyftarmens ok med hjälp av låsstiftet.

Obs: Använd spåret om du vill styra klippenheten eller använd hålet om du spärrar fast klippenheten (Figur 9).

12. Fäst lyftarmens kedja på kedjefästet med låsstiftet (Figur 12). Använd så många kedjelänkar som rekommenderas i *bruksanvisningen* till klippenheten.

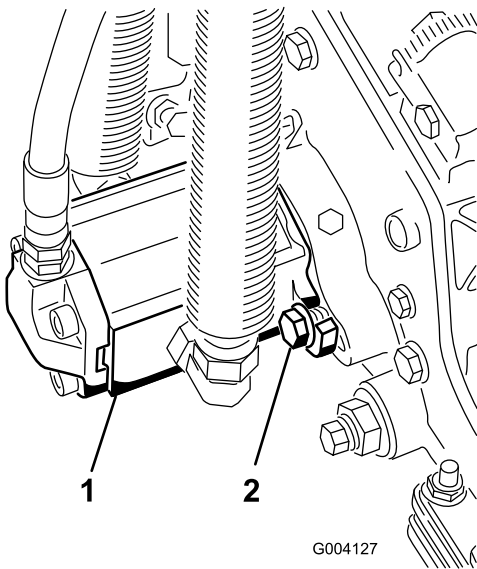


Figur 12

1. Lyftarmens kedja
2. Kedjefäste

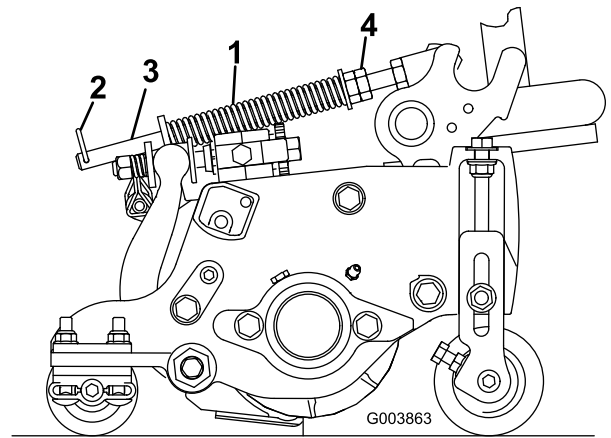
13. För in cylindermotorns slangar i respektive slangstyrning på den fjärde (vänster fram) och femte (höger fram) klippenheten.
14. Stryk på rent fett på cylindermotorns räfflade axel.
15. Olja in cylindermotorns o-ring och montera den på motorflänsen.
16. Montera motorn genom att vrida den medurs så att motorflänsarna går fria från bultarna (Figur 13). Vrid motorn moturs så att skruvarna omges av flänsarna, och dra sedan åt skruvarna.

Viktigt: Se till att cylindermotorns slangar inte är vridna, har snott sig eller kan komma i kläm.



Figur 13

1. Cylinders drivmotor 2. Fästbultar



Figur 14

1. Gräsutjämningsfjäder 3. Fjäderstång
2. Hårnålssprint 4. Sexkantsmuttrar

2. Dra åt sexkantsmuttrarna på fjäderstångens främre ände, tills fjäderns sammanpressade längd är 15,9 cm (Figur 14).

Obs: Förkorta fjäderns längd med 13 mm om du ska använda maskinen i ojämn terräng. Detta medför en något minskad kontakt med marken.

4

Justera gräsutjämningsfjädern

Inga delar krävs

Tillvägagångssätt

Gräsutjämningsfjädern (Figur 14) överför vikt från den främre till den bakre valsens. Detta hjälper till att minska förekomsten av det vågformade mönster i gräsmattan som kallas för "ondulering" eller "bobbing".

Viktigt: Justera fjädern med klippenheten monterad på traktorenheten, riktad rakt fram och nedsänkt till verkstadsgolvet.

1. Se till att hårnålssprinten sitter i det bakre hålet på fjäderstången (Figur 14).

5

Montera de bakre vikterna

Delar som behövs till detta steg:

Varierar	Bakre vikter (storleken varierar med konfigurationen).
----------	--

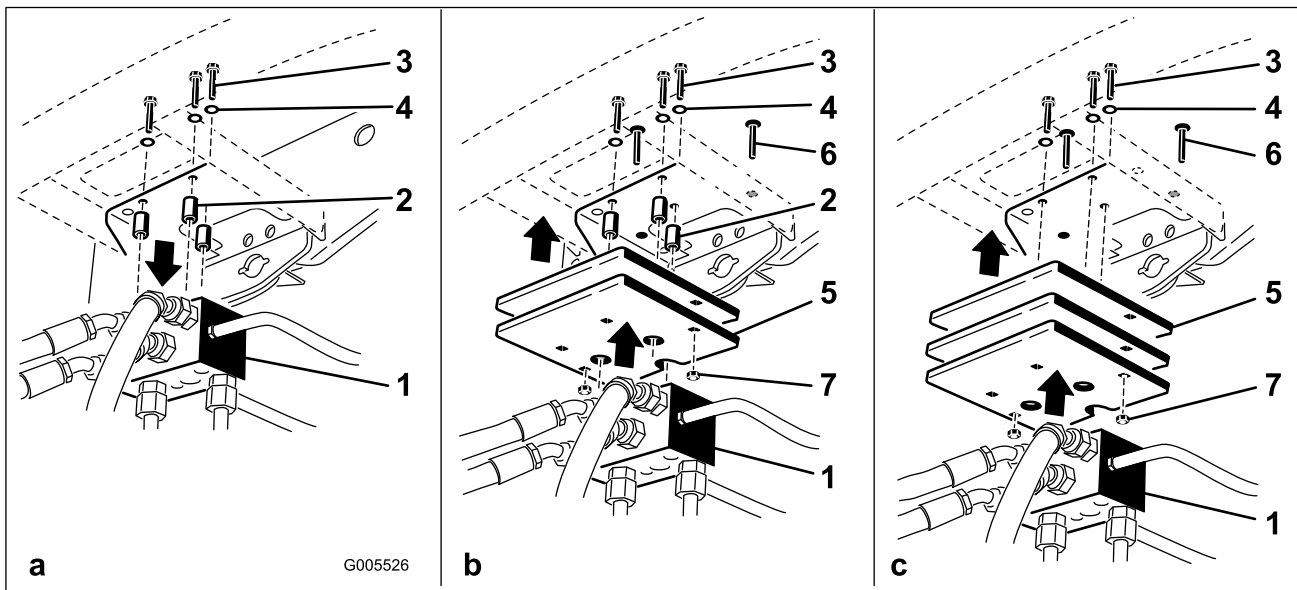
Tillvägagångssätt

Den här maskinen uppfyller kraven i standarden SS-EN ISO 5395:2013 och ANSI B71.4-2012 när den har utrustats med bakre vikter och/eller 41 kg kalciumklorid som ballast på bakhjulen. Med hjälp av tabellen nedan kan du avgöra vilken kombination av vikter som krävs för din konfiguration. Beställ sedan delarna från din lokala auktoriserade Toro-återförsäljare.

Vikt, artikelnummer 110-8985-03				
Trimsatser, rullborstar och/eller korgar	Antal vikter för att uppfylla kraven i ANSI-standarder (USA)	Antal vikter för att uppfylla kraven i CE-standarder (EU)	Fästelement till vikter (2 krävs för varje vikt)	Viktornas placering
Nej	0	0	–	–
Ja	4	4	3231-7 vagnsbult, 104-8301 mutter	En ovanpå och tre under stötdämpare

Viktigt: Montera alltid slangar i baddäcken innan du fyller på kalciumklorid. Om ett av däcken med kalciumklorid får punktering bör du flytta maskinen från gräsmattan så snabbt som möjligt. Blötlägg omedelbart det berörda området med vatten för att förhindra eventuell skada på gräset.

Använd nedanstående rutin för att montera rätt antal vikter (se vikttabellen) ovanpå eller under den bakre stötdämparen så som visas i [Figur 15](#).



Figur 15

1. Grenrör
2. Distansbrickor
3. Bultar
4. Brickor
5. Vikt(er)
6. Vagnsbult
7. Mutter

1. Ta bort de tre bultar, brickor och distansbrickor som fäster grenröret på den bakre stötdämparens botten ([Figur 15a](#)).

- Lägg lämplig vikt på den bakre stötdämparens topp eller botten.
- Montera vikterna och grenröret på stötdämparen med de tre bultar, brickor och distansbrickor som tidigare togs bort (Figur 15b).

Obs: Använd inte distansbrickor om fler än två vikter monteras **under** stötdämparen (Figur 15c).

- Fäst vikternas yttersidor på stötdämparen med två vagnsbultar och muttrar (Figur 15c).

6

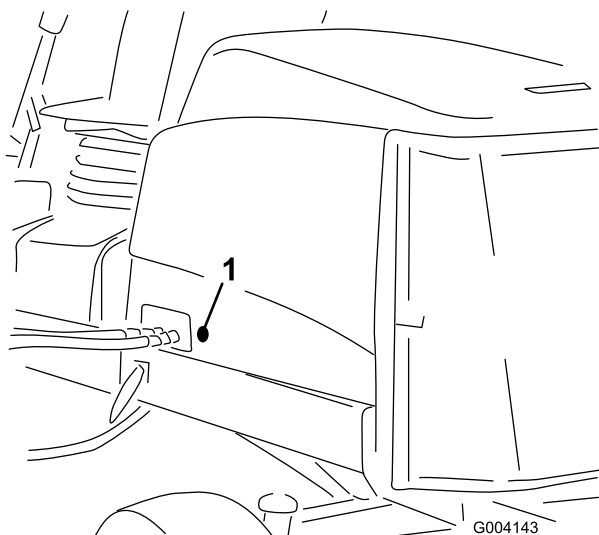
Montera CE-motorhuvsspärren

Delar som behövs till detta steg:

1	Motorhuvsspärr
1	Bricka

Tillvägagångssätt

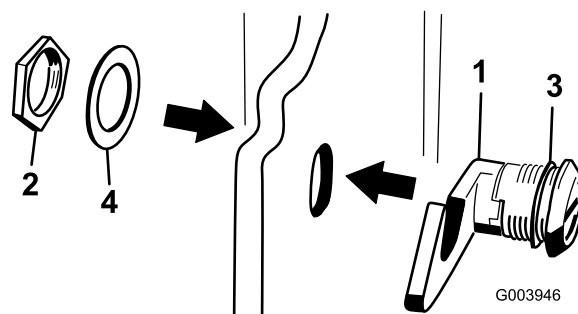
- Frigör och öppna motorhuven.
- Ta bort den gummihylsa som sitter i hålet på motorhuvens vänstra sida (Figur 16).



Figur 16

- Gummihylsa

- Demontera muttern från motorhuvsspärren (Figur 17).



Figur 17

- | | |
|-------------------|-----------------|
| 1. Motorhuvsspärr | 3. Gummibricka |
| 2. Mutter | 4. Metallbricka |

- För in spärrens krokände genom hålet i motorhuven, från huvens utsida.

Obs: Se till att gummibrickan förblir på motorhuvens utsida.

- Sätt sedan på metallbrickan på spärren inuti motorhuven och fäst med muttern.

Obs: Se till att spärren går i ingrepp med haken på ramen när den låses. Använd den medföljande nyckeln till motorhuvsspärren för att öppna och låsa spärren.

7

Använda klippenhetens stöd

Delar som behövs till detta steg:

1	Klippenhetens stöd
---	--------------------

Tillvägagångssätt

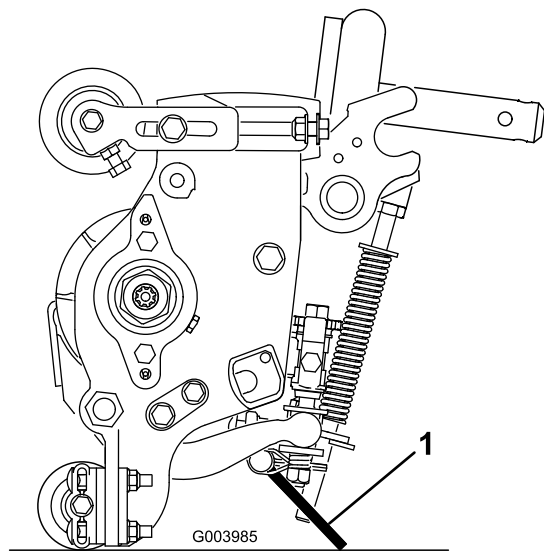
När du behöver välta klippenheten för att få tillgång till underkniven eller cylindern, ska du lägga klippenhetens bakdel på stödet så att inte muttrarna på bakre delen av underknivstångens justerskruvar vilar mot arbetsytan (Figur 18).

Produktöversikt

Reglage

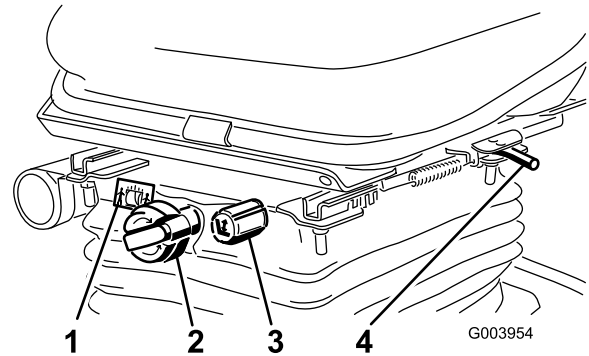
Sättesjusteringsreglage

Med hjälp av sättesjusteringsspaken (Figur 20) kan du flytta sätet framåt och bakåt. Med viktjusteringsreglaget kan du anpassa sätet efter din vikt. Viktmätaren anger när sätet har anpassats efter din vikt. Med höjdjusteringsreglaget kan du anpassa sätet efter din längd.



Figur 18

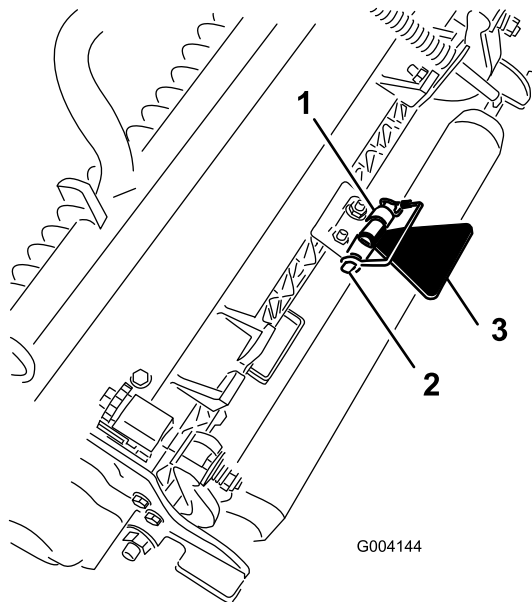
1. Klippenhetens stöd



Figur 20

1. Viktmätare
2. Viktjusteringsreglage
3. Höjdjusteringsreglage
4. Justeringsspak (framåt och bakåt)

Fäst stödet i kedjefästet med låsstift (Figur 19).



Figur 19

1. Kedjefäste
2. Låsstift
3. Klippenhetens stöd

Gaspedal

Med gaspedalen (Figur 21) kan du reglera körningen framåt och bakåt. Tryck ned pedalens övre del för att köra framåt och dess nedre del för att backa. Hastigheten varierar beroende på hur långt du trampar ned pedalen. Om du inte har någon last och vill köra i maxhastighet ska du trampa ned pedalen helt och ha gasreglaget i det SNABBA LÄGET.

Du stannar genom att försiktigt lyfta foten från gaspedalen och låta pedalen återgå till mittläget.

Klipphastighetsbegränsare

När klipphastighetsbegränsaren (Figur 21) vrids upp reglerar den klipphastigheten och gör så att klippenheterna kan kopplas in. Varje distansbricka justerar klipphastigheten med cirka 0,8 km/t. Ju fler distansbrickor du sätter på bulten, desto långsammare går maskinen. Under transport ska du vrida ned klipphastighetsbegränsaren så att du får maximal transporthastighet.

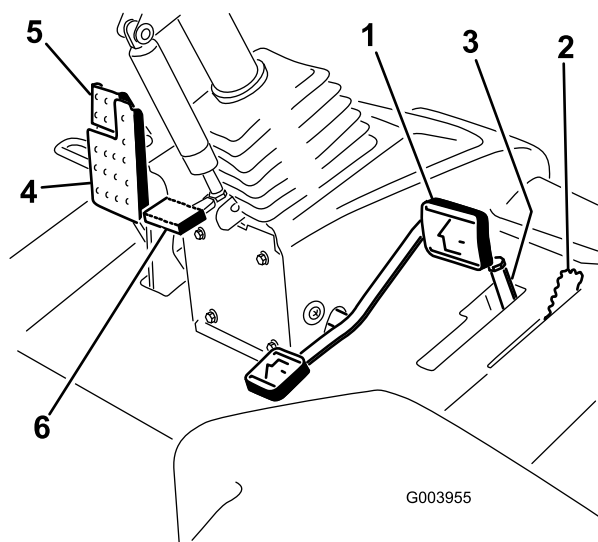
Bromspedal

Trampa ner bromspedalen (Figur 21) för att stanna maskinen.

Parkeringsbroms

Om du vill lägga i parkeringsbromsen (Figur 21) ska du trampa ned bromspedalen och trycka den övre delen framåt

för att spärra den. För att frigöra parkeringsbromsen ska du trampa ned bromspedalen tills parkeringsbromsspärren lossas.



Figur 21

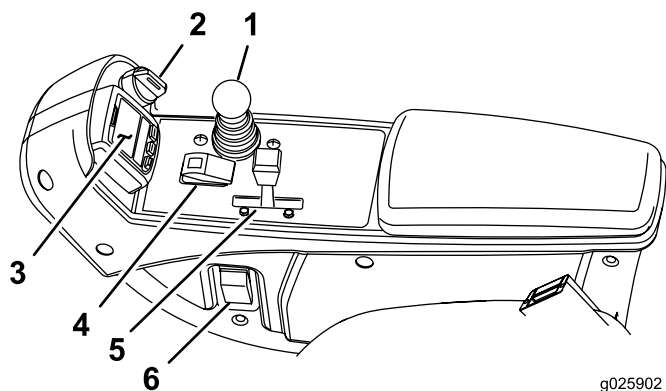
- | | |
|------------------------------|----------------------|
| 1. Gaspedal | 4. Bromspedal |
| 2. Klipphastighetsbegränsare | 5. Parkeringsbroms |
| 3. Distansbrickor | 6. Rattlutningspedal |

Rattlutningspedal

Om du vill luta ratten mot dig ska du trampa ned fotpedalen (Figur 21) och dra ratten mot dig så att den sitter bekvämt, och sedan släppa upp pedalen.

Gasreglage

För gasreglaget (Figur 22) framåt för att öka motorvarvtalet, och dra reglaget bakåt för att minska motorvarvtalet.



Figur 22

- | | |
|---|--------------------------------------|
| 1. Reglagespak för höjning/sänkning av klippenheterna | 4. Brytare för inkoppling/urkoppling |
| 2. Tändningslås | 5. Gasreglage |
| 3. InfoCenter | 6. Strålkastaromkopplare |

Tändningslås

Tändningslåset (Figur 22) har tre lägen: AV, PA/FÖRVÄRMNING och START.

Reglagespak för höjning/sänkning av klippenheterna

Med det här reglaget (Figur 22) kan du höja och sänka klippenheterna samt starta och stoppa klipp huvudena när de har aktiverats i klipp läget.

Strålkastaromkopplare

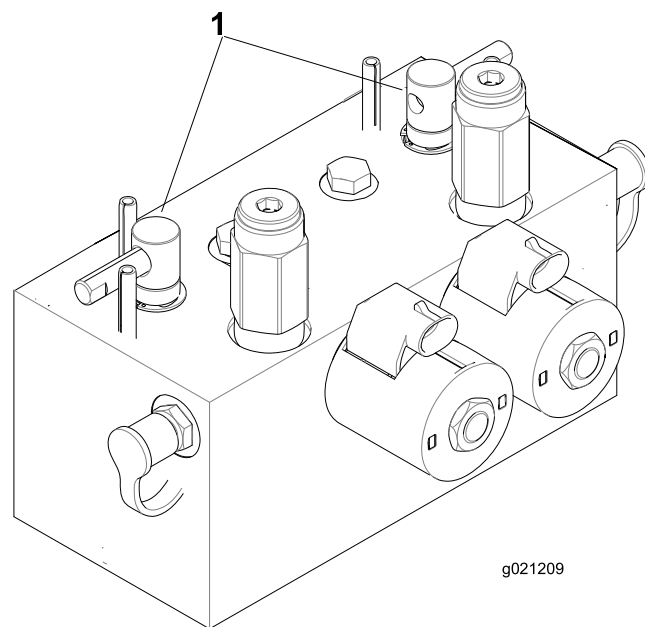
Vrid omkopplaren nedåt för att tända strålkastarna (Figur 22).

Brytare för inkoppling/urkoppling

Använd brytaren för inkoppling/urkoppling (Figur 22) tillsammans med reglaget för höjning/sänkning av klippenheterna för att styra klipp huvudena. Det går inte att sänka klipp huvudena när spaken för klippning/transport har satts i TRANSPORTLÄGET.

Slipningsspakar

Använd slipningsspakarna tillsammans med reglaget för höjning/sänkning av klippenheterna för att slipa cylindrarna (Figur 23).

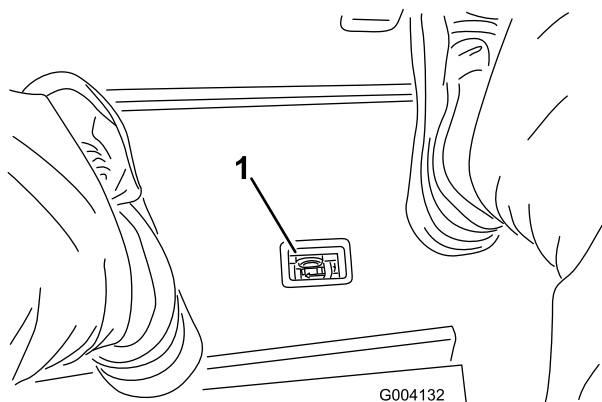


Figur 23

1. Slipningsspakar

Indikator för blockerat hydraulfilter

Kontrollera indikatorn (Figur 24) vid normal driftstemperatur när motorn är igång. Den bör befinna sig i det gröna området. Byt ut hydraulfiltren om lampan befinner sig i det röda området.

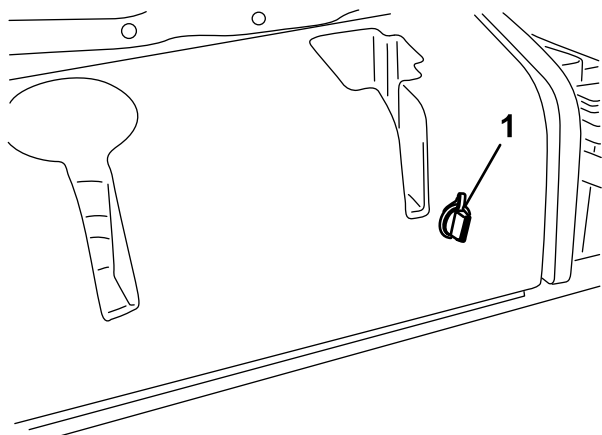


Figur 24

1. Indikator för blockerat hydraulfilter

Kraftuttag

Eluttaget är en 12 volts strömkälla för elektroniska apparater (Figur 25).

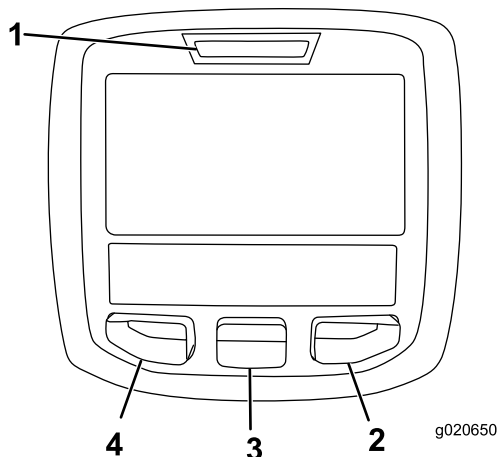


Figur 25

1. Kraftuttag

Använda LCD-skärmen InfoCenter

LCD-skärmen InfoCenter visar information om din maskin, t.ex. driftsstatus, diagnostik och övrig information om maskinen (Figur 26). InfoCenter har en startskärm och en huvudinformationsskärm. Du kan växla mellan startskärmen och huvudinformationsskärmen närsomhelst genom att trycka på någon av InfoCenter-knapparna och sedan välja lämplig riktningsspil.




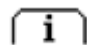



Figur 26

1. Indikatorlampa
2. Högerknapp
3. Mittknapp
4. Vänsterknapp

- Vänster knapp, menyåtkomst-/tillbakaknapp – tryck på den här knappen för att öppna InfoCenter-menyer. Du kan använda den för att gå ut ur menyerna som du använder.
- Mittenknapp – använd den här knappen för att bläddra nedåt i menyerna.
- Högerknapp – använd den här knappen för att öppna en meny där en högerpil visar att det finns mer innehåll.

Obs: Varje knapps funktion kan ändras beroende på vad tillfället kräver. Vid varje knapp visas en ikon som förklarar den aktuella funktionen.

Ikonbeskrivning InfoCenter

DAGS FÖR SERVICE	Anger när schemalagd service bör utföras
	Timmätare
	Infoikon
	Snabbt
	Långsamt
	Bränslenivå

Ikonbeskrivning InfoCenter (cont'd.)

	Glödstiften har aktiverats
	Höj upp klippenheterna
	Sänk ned klippenheterna
	Föraren måste sitta på stolen
	Parkeringsbromsindikator – anger när parkeringsbromsen är PÅ
H	Identifierar området som högt (transport)
N	Neutralläge
L	Identifierar området som lågt (Klippning)
	Kylvätsketemperatur – visar temperaturen på motorns kylvätska i antingen °C eller °F
	Temperatur (hög)
	Kraftuttaget är inkopplat
	Nekas eller ej tillåtet
	Motor, start
	Stopp eller avstängning
	Motor
	Tändningslås
	Anger när klippenheterna sänks ned
	Anger när klippenheterna höjs upp
PIN	PIN-kod
CAN	CAN-buss
	InfoCenter
Bad	Ogiltig eller misslyckad

Ikonbeskrivning InfoCenter (cont'd.)

	Lampa
OUT	Utmatning från TEC-styrenheten eller styrkabel i kablage
	Brytare
	Föraren måste frisläppa brytaren
	Föraren ska ändra till det angivna läget
Symbolerna kombineras ofta och skapar meningar. Vissa av exemplen visas nedan.	
	Föraren ska ställa maskinerna i neutralläge
	Motorstart nekad
	Motorn stängs av
	Motorns kylvätska är för varm
	Sitt ned eller lägg i parkeringsbromsen

Använda menyerna

Tryck på menyåtkomstknappen i huvudskärmen för att få åtkomst till InfoCenters menysystem. Då kommer du till huvudmenyn. Se följande tabeller för en sammanfattning av vilka alternativ som finns tillgängliga från menyerna:

Huvudmeny	
Menyobjekt	Beskrivning
Fel	Felmenyn innehåller en lista med de senaste maskinfelen som uppstått. Läs servicehandboken eller kontakta din auktoriserade Toro-återförsäljare för mer information om felmenyn och informationen som finns där.
Service	Service menyn innehåller information om maskinen som t.ex. antal brukstimmar och andra liknande siffror.

Diagnostik	Diagnostikmenyn visar statusen för alla brytare, givare och styrteffekt på maskinen. Den kan användas för att felsöka vissa problem eftersom den snabbt visar vilka av maskinens reglage som är på och av.
Inställningar	Med hjälp av inställningsmenyn kan du anpassa och ändra konfigurationsvariabler på InfoCenter-skärmen.
Om	I menyn Om står maskinens modellnummer, artikelnummer och programvaruversion.

Service	
Menyobjekt	Beskrivning
Hours	Anger det totala antal timmar som maskinen, motorn och kraftuttaget har varit på samt antalet timmar som maskinen har transporterats och när det är dags för service.
Counts	Anger händelser som har inträffat i maskinen.

Diagnostik	
Menyobjekt	Beskrivning
Cutting Units	Anger indata, kvalificerare och utdata för höjning och sänkning av klippenheterna.
Hi/Low Range	Anger indata, kvalificerare och utdata för körning i transportläge.
PTO	Anger indata, kvalificerare och utdata för aktivering av PTO-kretsen.
Engine Run	Anger indata, kvalificerare och utdata för start av motorn.
Backlap	Anger indata, kvalificerare och utdata för hantering av slipningsfunktionen.

Inställningar	
Menyobjekt	Beskrivning
Enheter	Styr enheterna som används på InfoCenter. Menyalternativen är brittiska standardenheter eller metriska
Språk	Styr språken som används på InfoCenter*.
Bakgrundsbelysning	Styr LCD-skärmens ljusstyrka.
Kontrast	Styr LCD-skärmens kontrast.
Front Backlap Reel Speed	Styr hastigheten hos de främre cylindrarna i slipningsläge.

Rear Backlap Reel Speed	Styr hastigheten hos de bakre cylindrarna i slipningsläge.
Låsta menyer	Ger arbetsledaren/mechanikern åtkomst till låsta menyer med hjälp av ett lösenord.
Antal knivar	Styr antalet knivar på cylindern för cylinderhastighet.
Klipphast.	Styr markhastigheten för bestämning av cylinderhastigheten.
Klipphöjd	Styr klipphöjden för bestämning av cylinderhastigheten.
Varvtal för främre cylinder	Visar de främre cylindrarnas beräknade hastighet. Cylindrarna kan också justeras manuellt.
Varvtal för bakre cylinder	Visar de bakre cylindrarnas beräknade hastighet. Cylindrarna kan också justeras manuellt.

* Endast text som är riktad mot föraren är översatt. Skärmarna Fel, Service och Diagnostik visas vid service. Rubrikerna är på det valda språket, men menyobjekten är på engelska.

Om	
Menyobjekt	Beskrivning
Modell	Visar maskinens modellnummer.
Art.nr	Visar maskinens artikelnummer.
Maskinstyrenhetens versionsnummer	Visar versionsnumret för masterstyrenheten.
InfoCenter-versionsnummer	Visar versionsnumret för InfoCenter.
CAN-buss	Visar status för maskinens kommunikationsbuss.

Låsta menyer

Det finns fem inställningar för driftskonfigurering som kan justeras på inställningsmenyn i InfoCenter: Antal knivar, Klipphast., Klipphöjd, Varvtal för främre cylinder och Varvtal för bakre cylinder. Inställningarna kan läsas med hjälp av den låsta menyn.

Obs: Den initiala lösenordskoden har programmerats av återförsäljaren vid leverans.

Öppna inställningarna för den låsta menyn

Öppna inställningarna för den låsta menyn

- Från huvudmenyn bläddrar du ned till inställningsmenyn och trycker på högerknappen.

- I huvudmenyn bläddrar du ned till den låsta menyn och trycker på högerknappen.
- För att ange lösenordet använder du mittknappen för att ange den första siffran och trycker på högerknappen för att gå till nästa siffra.
- Använd mittknappen för att ange den andra siffran och tryck sedan på högerknappen för att gå till nästa siffra.
- Använd mittknappen för att ange den tredje siffran och tryck sedan på högerknappen för att gå till nästa siffra.
- Använd mittknappen för att ange den fjärde siffran och tryck sedan på högerknappen.
- Tryck på mittknappen för att ange koden.
- Om koden bekräftas och den låsta menyn har låsts upp visas PIN längst upp till höger på displayskärmen.

Möjligheten att visa och ändra inställningarna i den låsta menyn kan ändras. När du har öppnat den låsta menyn bläddrar du ner till läsinställningarna. Om du trycker på högerknappen, ändrar läsinställningarna till AV kan du visa och ändra inställningarna på den låsta menyn utan att ange lösenordet. Om du ändrar läsinställningarna till PÅ döljs de låsta alternativen och du måste ange ett lösenord för att ändra inställningarna i den låsta menyn. När lösenordet har ställts in måste tändningslåset stängas av och slås på igen för att funktionen ska sparas.

Obs: Kontakta återförsäljaren om du har glömt eller tappat bort lösenordet.

Ställa in antal knivar

- Bläddra till Antal knivar på inställningsmenyn.
- Tryck på högerknappen för att ändra mellan cylindrar med 5, 8 och 11 knivar.

Ställa in klipphastigheten

- Bläddra till Klippast. på inställningsmenyn.

Specifikationer

Obs: Delarnas specifikationer och utformning kan ändras utan föregående meddelande.

Specifikationer	
Transportbredd	233 cm
Klippbredd	254 cm
Längd	282 cm
Höjd	160 cm
Vikt	1 276 kg
Motor	Kubota 44,2 hk (Turbo)
Bränsletankens kapacitet	53 liter

- Tryck på högerknappen för att välja klipphastighet.
- Välj lämplig klipphastighet för gaspedalens mekaniska klipphastighetsbegränsare med hjälp av mitten- och högerknappen.
- Avsluta och spara klipphastighetsinställningen genom att trycka på vänsterknappen.

Ställa in klipphöjd

- Bläddra till Klipp höjd på inställningsmenyn.
- Välj Klipp höjd genom att trycka på högerknappen.
- Välj lämplig klipphöjdsinställning med hjälp av mitten- och högerknappen. (Om den exakta inställningen inte visas väljer du närmaste klipphöjdsinställning i listan som visas).
- Avsluta och spara klipphöjdsinställningen genom att trycka på vänsterknappen.

Ställa in de främre och bakre cylindrarnas hastighet

Hastigheten för de främre och bakre cylindrarna beräknas utifrån den information om antal knivar, klipphastighet och klipphöjd som anges i InfoCenter, men inställningen kan även ändras manuellt och därmed anpassas till olika klippförhållanden.

- Ändra inställningarna för cylinderhastighet genom att bläddra till Varvtal för främre cylinder och/eller Varvtal för bakre cylinder.
- Ändra värdet för cylinderhastighet genom att trycka på högerknappen. När hastighetsinställningen har ändrats kommer det värde som har beräknats utifrån angiven information om antal knivar, klipphastighet och klipphöjd fortsätta att visas på displayen tillsammans med det nya värdet.

Transporthastighet	0–16 km/h
Klipphastighet	0–13 km/h

Redskap/tillbehör

Det finns ett urval av godkända Toro-redskap och -tillbehör som du kan använda för att förbättra och utöka maskinens kapacitet. Kontakta en auktoriserad serviceverkstad eller återförsäljare eller gå till www.Toro.com för att se en lista över alla godkända redskap och tillbehör.

Körning

Obs: Vänster och höger sida på maskinen är lika med förarens vänstra respektive högra sida vid normal körning.

▲ VAR FÖRSIKTIG

Om du lämnar nyckeln i tändningslåset kan någon starta motorn av misstag och skada dig eller någon annan person allvarligt.

Sänk ned klippenheterna till marken, lägg i parkeringsbromsen och ta ur nyckeln ur tändningslåset innan du utför service eller gör några justeringar på maskinen.

Kontrollera oljenivån i motorn

Motorn levereras med olja i vevhuset. Oljenivån måste dock kontrolleras innan motorn startas första gången och även efteråt.

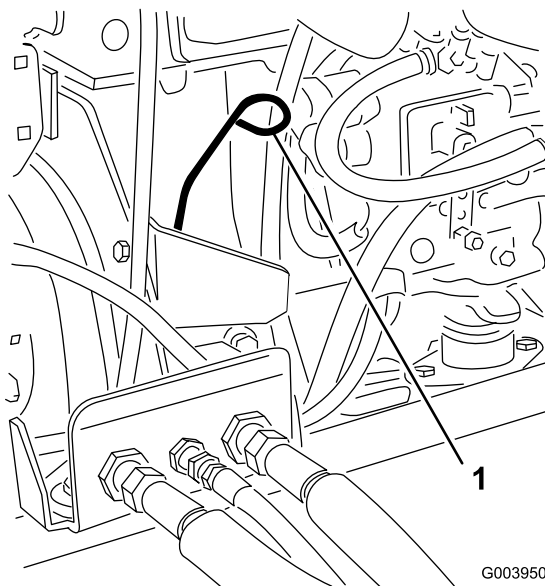
Vevhuskapacitet: cirka 5,2 liter med filter.

Använd högkvalitativ motorolja som uppfyller följande specifikationer:

- Nödvändig API-klassificering: CH-4, CI-4 eller högre
- Rekommenderad olja: SAE 15W-40 (över -18° C)
- Alternativ olja: SAE 10W-30 eller 5W-30 (alla temperaturer)

Toro Premium-motorolja med oljeviskositet på 15W-40 eller 10W-30 kan köpas hos din återförsäljare.

1. Parkera maskinen på en plan yta, stäng av motorn, lägg i parkeringsbromsen och ta ut nyckeln ur tändningslåset.
2. Öppna motorhuv.
3. Ta ut oljesticka, torka av den och sätt tillbaka den igen (Figur 27).



Figur 27

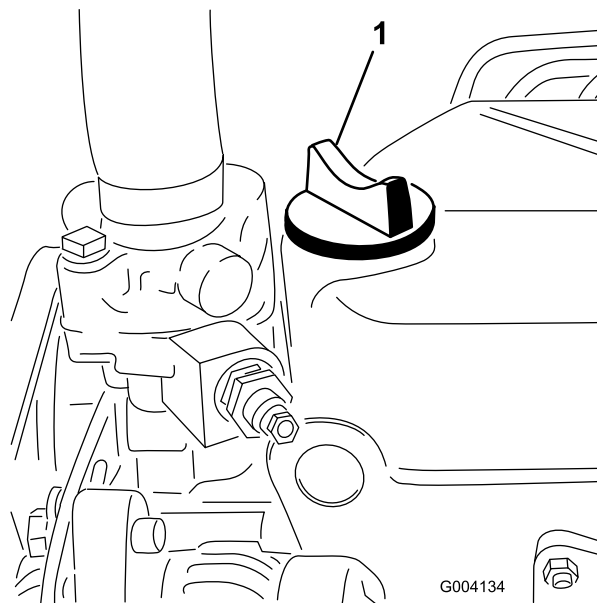
G003950

1. Oljesticka

4. Ta ut oljesticka och läs av oljenivån.

Obs: Oljenivån ska nå upp till markeringen Full.

5. Om oljenivån inte når upp till markeringen Full på oljesticka (Figur 28) fyller du på olja tills nivån når upp till markeringen.



Figur 28

G004134

1. Oljepåfyllningslock

Viktigt: Fyll inte på för mycket. Kontrollera att motoroljenivån är mellan den övre och den nedre markeringen på oljemätaren. Motorn kan skadas om för mycket eller för lite motorolja fylls på.

6. Sätt tillbaka oljepåfyllningslocket och stäng motorhuv.

Kontrollera kylsystemet

Ta bort skräp från gallret, oljekylaren och kylarens framsida dagligen, eller oftare vid extremt dammiga och smutsiga förhållanden. Se avsnittet om att ta bort skräp från kylsystemet i [Underhålla kylsystemet \(sida 43\)](#).

Kylsystemet fylls med en 50/50-blandning av vatten och permanent frostskyddsmedel med etylenglykol. Kontrollera kylvätskenivån i expansionstanken varje dag innan du startar motorn. Kylsystemets kapacitet är 9,5 liter.

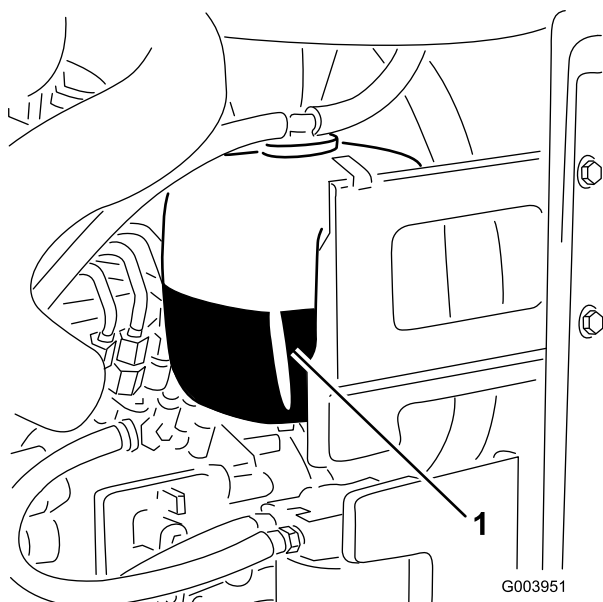
⚠ VAR FÖRSIKTIG

Om motorn har varit igång kan det trycksatta, heta kylmedlet läcka ut och orsaka brännskador.

- Ta inte bort kylarlocket när motorn är igång.
- Ta hjälp av en trasa för att öppna kylarlocket och öppna locket sakta så att ånga kan komma ut.

1. Kontrollera kylvätskenivån i expansionstanken (Figur 29).

Obs: Nivån bör ligga mellan markeringarna på sidan av tanken.



Figur 29

1. Expansionstank

2. Ta bort locket på expansionstanken och fyll på kylvätska i systemet om kylvätskenivån är låg.

Viktigt: Fyll inte på för mycket.

3. Sätt tillbaka locket på expansionstanken.

Fylla på bränsle

Använd endast rent färskt diesel eller biodiesel med lågt (<500 ppm) eller mycket lågt (<15 ppm) svavelinnehåll. Minsta cetantal ska vara 40. Köp inte mer bränsle än vad som går åt inom 180 dagar, så är det garanterat färskt.

Bränsletankens kapacitet: 53 liter

Använd diesel för sommarbruk (nr 2-D) vid temperaturer över -7°C och diesel för vinterbruk (nr 1-D eller blandning av nr 1-D/2-D) under -7°C . Användning av bränsle för vinterbruk vid lägre temperaturer ger lägre flampunkts- och flytpunktsegenskaper, vilket gör att maskinen startar lättare och att inte bränslefiltret sätts igen i lika hög grad.

Om diesel för sommarbruk används vid temperaturer över -7°C bidrar det till att pumpen håller längre och har större effekt jämfört med bränsle för vinterbruk.

Viktigt: Använd inte fotogen eller bensin istället för dieselbränsle. Motorn skadas om detta råd inte följs.

⚠ VARNING

Bränsle är skadligt eller dödligt vid förtäring. Längre exponering för bränsleångor kan orsaka allvarliga skador och sjukdom.

- Undvik att andas in bränsleångor under en längre tid.
- Håll ansiktet borta från munstycket och bränsletanken eller stabilisatoröppningen.
- Håll bränsle borta från ögon och hud.

Biodiesel-klar

Maskinen kan också använda ett biodieselbränsle, upp till B20 (20 % biodiesel, 80 % petrodiesel). Petrodieselandelens svavelhalt ska vara låg eller mycket låg. Vidta följande säkerhetsåtgärder:

- Bränslets biodieselandel måste uppfylla någon av specifikationerna ASTM D6751 eller SS-EN 14214.
- Bränsleblandningens sammansättning ska uppfylla ASTM D975 eller SS-EN 590.
- Målade ytor kan skadas av biodiesel.
- Använd B5 (andel biodiesel är 5 %) eller blandningar med mindre biodieselandel vid kallt väder.
- Kontrollera tätningar, slangar och packningar som kommer i kontakt med bränsle, eftersom de kan försämrats över tiden.
- Vid byte till biodiesel kan bränslefiltret sättas igen i början.
- Kontakta din återförsäljare om du vill ha mer information om biodiesel.

▲ FARA

Under vissa förhållanden är bränsle extremt brandfarligt och mycket explosivt. Brand eller explosion i bränsle kan orsaka brännskador och materiella skador.

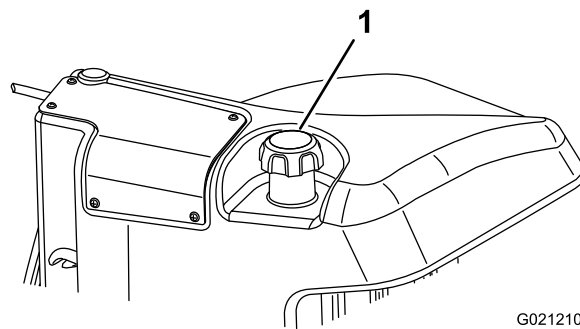
- Fyll tanken på en öppen plats, utomhus, när motorn är kall. Torka upp utspillt bränsle.
- Fyll aldrig på bränsletanken i en sluten släpvagn.
- Rök aldrig när du handskas med bensin och håll dig borta från öppen eld eller platser där bensinångor kan antändas av gnistor.
- Förvara bränslet i en godkänd dunk och håll den utom räckhåll från barn. Köp aldrig mer bränsle än vad som går åt inom en månad.
- Kör inte utan att ha hela avgassystemet på plats och i gott fungerande skick.

▲ FARA

Vid tankning under vissa förhållanden kan statisk elektricitet frigöras och orsaka gnistor som kan antända bensinångorna. Brand eller explosion i bränsle kan orsaka brännskador och materiella skador.

- Ställ alltid bränsledunkar på marken en bit bort från ditt fordon före påfyllning.
- Fyll inte på bränsledunkar inne i ett fordon eller på lastbilsflak eller släp, eftersom plastmattor och liknande kan isolera dunken och förlänga urladdningstiden för statisk elektricitet.
- Lasta av maskinen från lastbilen eller släpet om så är praktiskt möjligt och fyll på bränsle när maskinen står på marken.
- Fyll på maskinen från en dunk hellre än med munstycket på en bränslepump om det inte är möjligt att lasta av maskinen från lastbilen eller släpet.
- Om tankning måste ske från bensinpump ska du hela tiden ha kontakt mellan munstycket på bensinpumpen och kanten på tank- eller dunköppningen tills tankningen är klar.

1. Parkera maskinen på en plan yta.
2. Gör rent runt tanklocket med hjälp av en ren trasa.
3. Ta bort locket från bränsletanken (Figur 30).



Figur 30

1. Tanklock

4. Fyll tanken med bränsle tills nivån ligger precis vid påfyllningsrörets underkant.
5. Sätt tillbaka tanklocket och dra åt ordentligt när du har fyllt på tanken.

Obs: Fyll om möjligt på tanken varje gång maskinen har använts. Detta minimerar eventuell ansamling av kondens i bränsletanken.

Kontrollera hydraulvätskan

Maskinens hydraultank fylls på fabriken med ca 56,7 liter högkvalitativ hydraulvätska. Kontrollera hydraulvätskenivån innan motorn startas för första gången och därefter dagligen. Rekommenderad utbytesvätska:

Hydraulvätska av typen Toro Premium All Season (finns i 19 liters spannar eller 208 liters fat. Se reservdelskatalogen eller en Toro-återförsäljare för artikelnummer.)

Alternativa vätskor: Om Toro-vätskan inte finns att få kan andra vätskor användas förbehållat att de uppfyller följande materialegenskaper och branschspecifikationer. Vi rekommenderar inte att du använder syntetisk vätska. Fråga din oljedistributör om råd för att hitta en tillfredsställande produkt. Obs! Toro ansvarar inte för skador som uppstått till följd av att felaktiga vätskor använts. Använd därför endast produkter från ansedda tillverkare som ansvarar för sina rekommendationer.

Högt viskositetsindex/nötningsförhindrande hydraulvätska, med låg flytpunkt, av typen ISO VG 46

Materialegenskaper:

Viskositet, ASTM D445 cSt vid 40 °C 44 till 48cSt
vid 100 °C 7,9 till 8,5

Viskositetsindex, ASTM D2270 140 till 160

Flytpunkt, ASTM D97 -37 °C till -45 °C

Branschspecifikationer:

Vickers I-286-S (kvalitetsnivå), Vickers M-2950-S (kvalitetsnivå), Denison HF-0

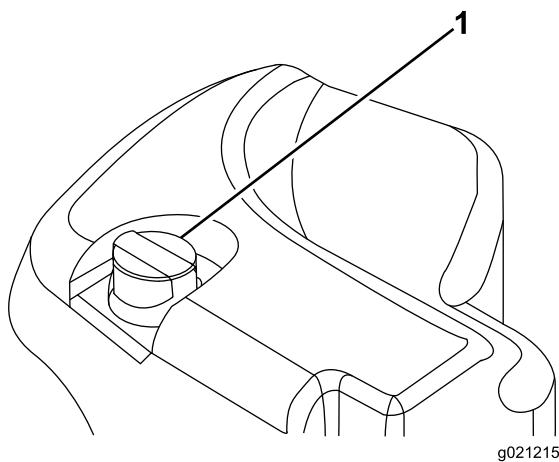
Viktigt: Den flergradiga hydraulvätskan ISO VG 46 har visat sig ge optimal prestanda vid en mängd olika temperaturförhållanden. Hydraulvätskan ISO VG 68 kan ge bättre prestanda vid användning i konstant höga omgivningstemperaturer, som 18 till 49 °C.

Biologiskt nedbrytbar premiumhydraulvätska – MobilEAL EnviroSyn 46H

Viktigt: Mobil EAL EnviroSyn 46H är den enda syntetiska, biologiskt nedbrytbara vätskan som har godkänts av Toro. Vätskan kan blandas med de elastomerer som används i Toros hydraulsystem och kan användas i många olika temperaturer. Vätskan kan blandas med traditionella mineraloljor, men för största möjliga biologiska nedbrytbarhet och prestanda bör hydraulsystemet sköljas noga så att inga traditionella oljor finns kvar. Du kan köpa oljan i dunkar om 19 eller 208 liter hos din Mobil-återförsäljare.

Viktigt: Många hydraulvätskor är nästintill färglösa, vilket gör det svårt att upptäcka läckor. En rödfärgstillsats för hydraulvätskan finns i flaskor om 20 ml. En flaska räcker till 15–22 liter hydraulvätska. Beställ artikelnr 44-2500 från en auktoriserad Toro-återförsäljare.

1. Parkera maskinen på ett plant underlag, sänk ned klippdäcken och stäng av motorn.
2. Gör rent omkring påfyllningsröret och hydraultanklocket (Figur 31).



Figur 31

1. Hydraultanklock
3. Ta ut oljestickan ur påfyllningsröret och torka av den med en ren trasa.
4. För in oljestickan i påfyllningsröret, ta ut den igen och kontrollera vätskenivån.
Obs: Vätskenivån ska ligga inom driftsområdet på oljestickan.
5. Om nivån är låg fyller du på med lämplig vätska så att nivån når upp till markeringen Full.

Viktigt: Fyll inte på för mycket.

6. Sätt tillbaka locket/oljestickan på påfyllningsröret.

Kontrollera kontakten mellan cylindern och underkniven

Kontrollera kontakten mellan cylindern och underkniven dagligen innan du använder maskinen, även om klippkvaliteten tidigare har varit acceptabel. Det ska vara lätt kontakt längs med cylinderns och underknivens hela längd. Se avsnittet om att justera cylindern till underkniven i *bruksanvisningen* till klippenheten.

Kontrollera hjulmuttrarnas åtdragning

Dra åt hjulmuttrarna med mellan 94 och 122 Nm åtdragningsmoment efter 1–4 timmars användning och återigen efter 10 timmars användning. Dra sedan åt muttrarna var 250:e timme.

⚠ VARNING

Om hjulmuttrarna inte dras åt ordentligt kan det leda till personskador.

Kontrollera hjulmuttrarnas åtdragningsmoment (dra åt vid behov).

Köra in maskinen

Polera (kör in) bromsarna innan användning, för att garantera bästa prestanda för bromssystemet. Ställ in hastigheten för framåtdrift på 6 km/h för att matcha hastigheten för körning bakåt. (Alla 8 distansbrickor flyttas till ovansidan av klippastighetsreglaget.) Kör på hög tomgång, och kör maskinen framåt med klippastighetsreglaget inkopplat och bromsen i under 15 sekunder. Kör sedan bakåt med full hastighet och bromsen i under 15 sekunder. Upprepa detta 5 gånger, men vänta 1 minut mellan varje framåt- och bakåtcykel så att du inte överhettar bromsarna. Bromsarna kan behöva justeras efter inkörningen. Se [Justera parkeringsbromsarna \(sida 44\)](#).

Lufta bränslesystemet

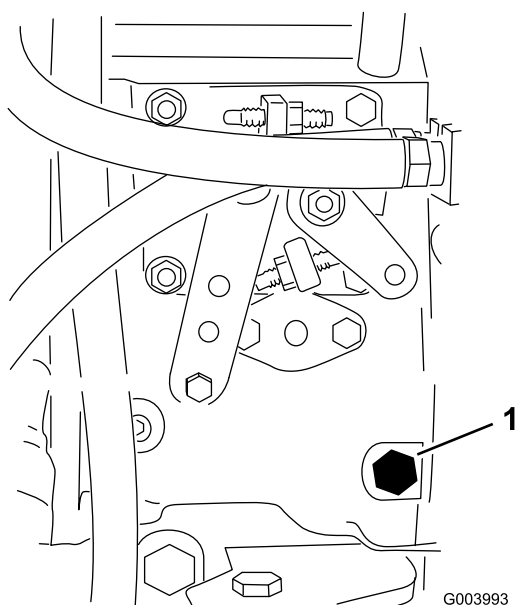
Om något av det följande har inträffat måste du lufta bränslesystemet innan du startar motorn:

- Vid den första starten av en ny maskin.
- Motorn har stannat till följd av att bränslet har tagit slut.
- Underhåll har utförts på komponenter i bränslesystemet, t.ex. vid filterbyte, service av separatorn etc.

▲ FARA

Under vissa omständigheter är dieselbränsle och bränsleångor mycket brandfarliga och explosiva. Bränslebrand eller explosion kan skada dig själv och andra och orsaka materiella skador.

- Använd en tratt och fyll på tanken utomhus på en öppen plats när motorn är avstängd och kall. Torka upp utspillt bränsle.
 - Fyll inte tanken helt full. Fyll på bränsle i tanken tills det återstår 6 till 13 mm till påfyllningsrörets underkant. Det tomma utrymmet behövs för bränslets expansion.
 - Rök aldrig när du handskas med bensin och håll dig borta från öppen eld eller platser där bensinångor kan antändas av gnistor.
 - Förvara bränsle i en ren, säkerhetsgodkänd behållare och se till att locket sitter på.
1. Parkera maskinen på ett jämnt underlag och se till att bränsletanken är minst halvfull.
 2. Öppna motorhuven.
 3. Öppna avluftarskraven på bränsleinsprutningspumpen (Figur 32) med en 12 mm nyckel.



Figur 32

1. Avluftarskruv

4. Vrid nyckeln i tändningslåset till det PÅSLAGNA läget.

Obs: Den elektriska bränslepumpen startas och då tvingas luften ut runt avluftarskraven. Låt nyckeln sitta i det PÅSLAGNA läget tills ordentligt med bränsle flyter ut runt skruven.

5. Dra åt skruven och vrid nyckeln till det AVSLAGNA läget.

Obs: I vanliga fall ska motorn starta efter att ovannämnda avluftningsrutiner har följts. Om motorn inte startar kan dock luft finnas kvar mellan insprutningspumpen och insprutarna, se [Lufta bränsleinsprutarna \(sida 41\)](#).

Starta och stänga av motorn

Viktigt: Du måste lufta bränslesystemet innan du startar motorn om du startar maskinen för första gången, motorn har stannat till följd av att bränslet har tagit slut eller om du har utfört underhåll på bränslesystemet; se [Lufta bränslesystemet \(sida 28\)](#).

Starta motorn

1. Sitt på sätet, håll foten borta från gaspedalen så att den är i NEUTRALLÄGET, lägg i parkeringsbromsen, sätt gasreglaget i det SNABBA LÄGET och se till så att brytaren för inkoppling/urkoppling är i det URKOPPLADE LÄGET.

2. Vrid tändningsbrytaren till läget PÅ/FÖRVÄRMNING.

Obs: En automatisk timer styr förvärmningen av glödstiften i cirka 6 sekunder.

3. När glödstiften har förvärmats vrider du nyckeln till STARTLÄGET.

Viktigt: Försök inte starta motorn i mer än 15 sekunder. Släpp nyckeln när motorn startar. Vrid nyckeln till det AVSLAGNA LÄGET och sedan till det PÅSLAGNA LÄGET/FÖRVÄRMNINGSLÄGET om ytterligare förvärmning krävs. Upprepa detta förfarande efter behov.

4. Starta motorn och låt den gå på låg tomgång tills den har värmts upp.

Stänga av motorn

1. För alla reglage till NEUTRALLÄGET, lägg i parkeringsbromsen, för gasreglaget till läget för LÅG TOMGÅNG och låt motorn gå på låg tomgång.

Viktigt: Låt motorn gå på tomgång i fem minuter innan du stänger av den efter arbete under full belastning. Om detta inte görs kan det uppstå problem i motorer med turboladdning.

2. Vrid nyckeln till det AVSLAGNA läget och ta ut den ur tändningslåset.

Ställa in cylinderhastigheten

Det är viktigt att hastigheten för cylindrarna ställs in korrekt så att du åstadkommer en jämn klippning av hög kvalitet och erhåller ett enhetligt resultat. Justera cylinderhastigheten på följande sätt:

1. Beräkna lämplig cylinderhastighet genom att ange antal knivar, klipp hastighet och klipp höjd på inställningsmenyn i InfoCenter.
2. Om det krävs fler justeringar bläddrar du till Varvtal för främre cylinder och/eller Varvtal för bakre cylinder på inställningsmenyn.
3. Ändra värdet för cylinderhastighet genom att trycka på högerknappen. När hastighetsinställningen har ändrats kommer det värde som har beräknats utifrån angiven information om antal knivar, klipp hastighet och klipp höjd fortsätta att visas på displayen tillsammans med det nya värdet.

Obs: Du kan behöva öka eller minska cylinderhastigheten för att kompensera för gräsförhållandena.

Justera lyftarmens motvikt

Du kan justera motvikten på den bakre klippenhetens lyftarmar för att kompensera för olika gräsförhållanden och bibehålla en jämn klipp höjd även om marken är ojämn eller i områden med mycket torrt gräs.

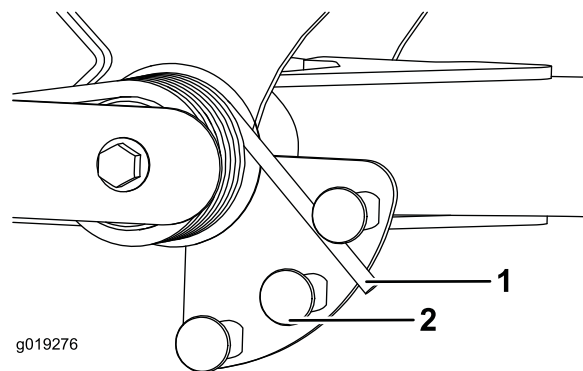
Varje motviktsfjäder kan justeras till en av fyra inställningar. För varje steg ökas eller minskas klippenhetens motvikt med 2,3 kg. Du kan placera fjädrarna på baksidan av det första fjäderdonet för att eliminera all motvikt (fjärde läget).

1. Ställ maskinen på en plan yta, sänk ned klippenheterna, stäng av motorn, lägg i parkeringsbromsen och ta ut nyckeln ur tändningslåset.
2. Sätt ett rör eller liknande på den långa fjäderändan och vrid det runt fjäderdonet till önskat läge (Figur 33).

⚠ VAR FÖRSIKTIG

Fjädrarna är spända.

Var försiktig när du justerar dem.



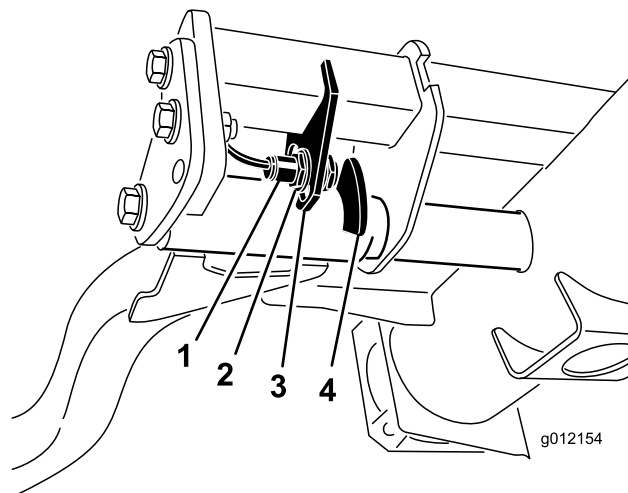
Figur 33

1. Fjäder
2. Fjäderdon

3. Upprepa proceduren för den andra fjädern.

Justera lyftarmens vändläge

1. Ställ maskinen på en plan yta, sänk ned klippenheterna, stäng av motorn, lägg i parkeringsbromsen och ta ut nyckeln ur tändningslåset.
2. Lyftarmsbrytaren sitter under hydraultanken, bakom den främre, högra lyftarmen (Figur 34).
3. Lossa brytarens fästskruvar (Figur 34) och flytta ned brytaren för att öka lyftarmens vändhöjd eller flytta upp den för att minska vändhöjden. Dra åt fästskruvarna.



Figur 34

1. Brytare
2. Lyftarmens sensorenhet

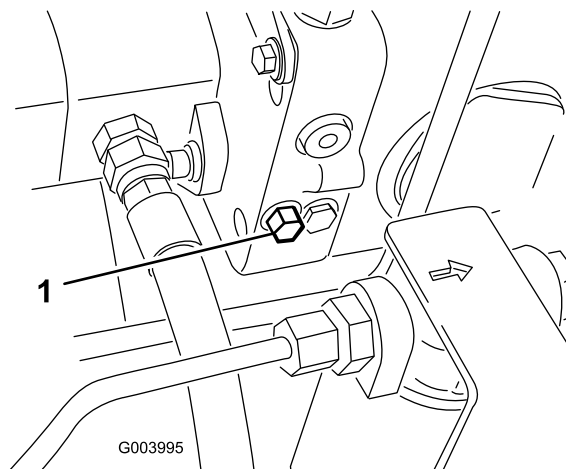
Knuffa eller bogsera maskinen

I nödfall kan maskinen flyttas genom att man aktiverar förbikopplingsventilen i den varierbara hydraulpumpen och sedan knuffar eller bogserar maskinen.

Viktigt: Skjut eller bogsera inte maskinen snabbare än 3–4,8 km/h eftersom transmissionen kan skadas. Förbikopplingsventilen måste alltid vara öppen när maskinen knuffas eller bogseras.

1. Förbikopplingsventilen sitter till vänster om hydrostaten (Figur 35). Vrid bulten 1,5 varv för att öppna ventilen och låta vätska avledas internt.

Obs: Du kan nu långsamt flytta maskinen utan att skada transmissionen.



Figur 35

1. Förbikopplingsventil

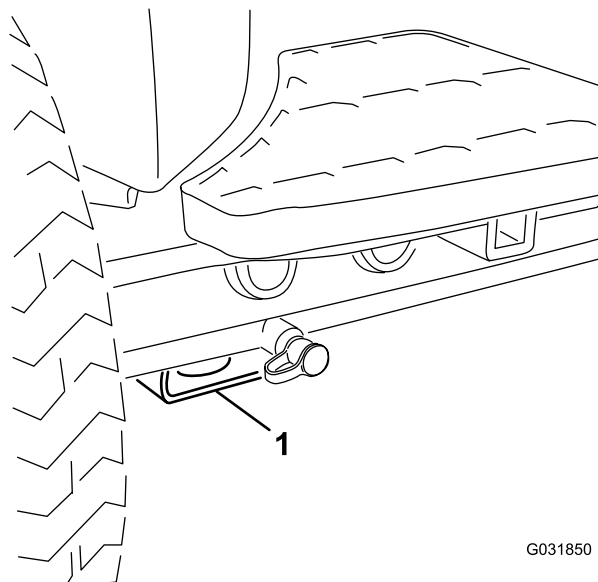
2. Stäng förbikopplingsventilen innan du startar motorn. Använd dock högst ett åtdragningsmoment på 7–11 Nm på för att stänga ventilen.

Viktigt: Om motorn körs med öppen överströmningsventil överhettas transmissionen.

Domkraftpunkter

Obs: Använd domkrafter för att stötta upp maskinen när det behövs.

- Fram – fyrkantigt belägg under axelröret inuti båda framdäcken (Figur 36).



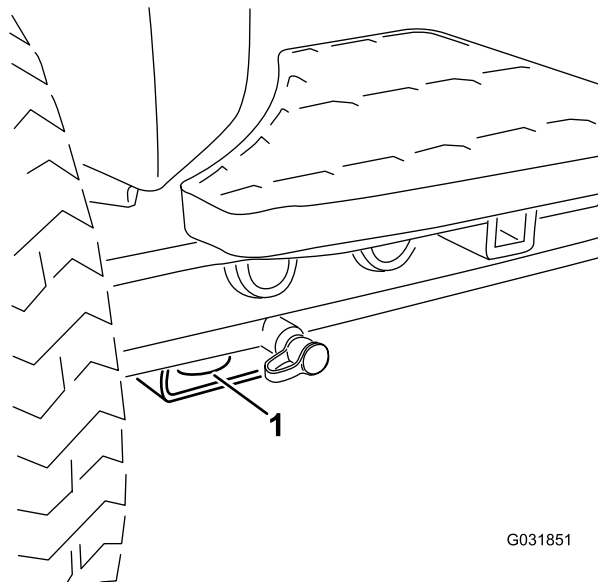
Figur 36

1. Främre domkraftspunkt

- Bak – fyrkantigt axelrör på bakaxeln.

Hitta fästpunkterna

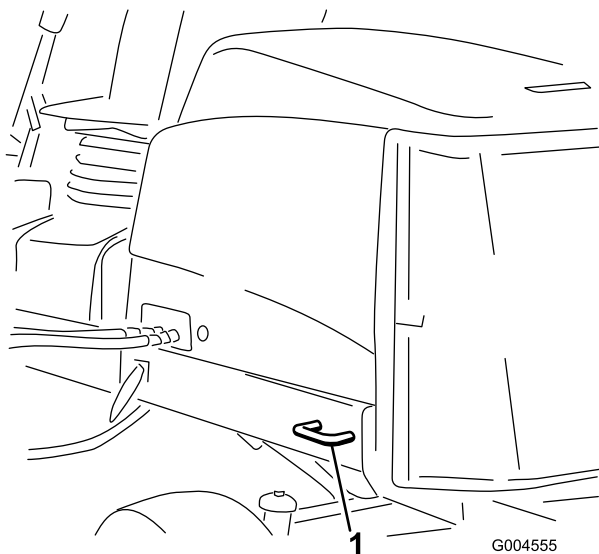
- Fram – hål i det fyrkantiga belägget under axelröret inuti båda framdäcken (Figur 37).



Figur 37

1. Främre fästpunkt

- Bak – på båda sidor av maskinen, på den bakre ramen (Figur 38).

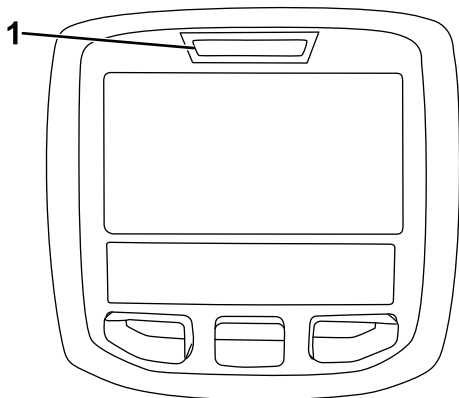


Figur 38

1. Bakre fästpunkt

Tolka diagnoslampan

Maskinen är utrustad med en diagnoslampan som visar om den elektroniska styrenheten känner av ett elektroniskt fel. Diagnoslampan sitter på reglagearmen (Figur 39). När maskinen fungerar som den ska och tändningslåset vrids till det PÅSLAGNA LÄGET/KÖRLÄGET tänds diagnoslampan kortvarigt vilket indikerar att lampan fungerar korrekt. När ett informationsmeddelande visas tänds lampan. När ett felmeddelande visas blinkar lampan tills felet har åtgärdats.



Figur 39

1. Diagnoslampan

Kontrollera säkerhetsströmbrytarna

Syftet med säkerhetsbrytarna är att förhindra motorn från att starta om inte gaspedalen är i NEUTRALLÄGET, brytaren för inkoppling/urkoppling är i det URKOPPLADE läget och reglaget för höjning/sänkning av klippenheterna

är i NEUTRALLÄGET. Motorn ska dessutom stanna om gaspedalen trycks ned då föraren inte sitter på sätet eller om parkeringsbromsen lämnas ilagd.

⚠ VAR FÖRSIKTIG

Om säkerhetsbrytarna är fränkopplade eller skadade kan maskinen plötsligt aktiveras vilket i sin tur kan leda till personskador.

- Gör inga otillåtna ändringar på säkerhetsbrytarna.
- Kontrollera säkerhetsbrytarnas funktion dagligen och byt ut eventuella skadade brytare innan maskinen körs.

Kontrollera säkerhetsbrytarnas funktion

1. Parkera maskinen på ett plant underlag, sänk ned klippenheterna, stäng av motorn och lägg i parkeringsbromsen.
2. Vrid tändningsnyckeln till det PÅSLAGNA läget, men starta inte maskinen.
3. Leta upp aktuell brytarfunktion på diagnostikmenyn i InfoCenter.
4. Ändra varje brytare en och en, från påslagen till avstängd (dvs. sitt på sätet, trampa ned gaspedalen osv.) och observera att statusen hos motsvarande brytare ändras. Upprepa den här proceduren för alla brytare som du kan ändra manuellt.
5. Om en brytare stängs av och relevant indikator inte ändras ska du kontrollera samtliga sladdar och anslutningar till brytaren och/eller kontrollera brytarna med en ohmmeter. Byt ut eventuella brytare som är defekta och reparera eventuella sladdar som är skadade.

Obs: På InfoCenter-skärmen visas även information om vilka utgångselektromagneter eller utgångsreläer som är påslagna. Detta är ett snabbt sätt att avgöra om en maskins funktionsfel är av elektrisk eller hydraulisk natur.

Kontrollera utgångsfunktionen

1. Parkera maskinen på ett plant underlag, sänk ned klippenheterna, stäng av motorn och lägg i parkeringsbromsen.
2. Vrid tändningsnyckeln till det PÅSLAGNA läget och starta maskinen.
3. Leta upp aktuell utgångsfunktion på diagnostikmenyn i InfoCenter.
4. Sitt på sätet och försök aktivera önskad funktion på maskinen. Relevanta utgångsindikatorer bör ändra status för att visa att den elektroniska styrmodulen slår på funktionen.

Obs: Om inte rätt utgångsindikatorer tänds ska du kontrollera att de ingångsbrytare som krävs befinner sig i

rätt lägen för att tillåta funktionen. Kontrollera att brytarna fungerar som de ska.

Om utgångsindikatorerna är tända enligt specifikationerna men maskinen inte fungerar som den ska, tyder detta på att problemet inte är elektriskt. Reparera om det behövs.

Funktioner hos elektromagneterna i hydraulventilen

Använd listan nedan för att identifiera och beskriva elektromagneternas olika funktioner i hydraulgrenröret. Varje elektromagnet måste vara ansluten för att funktionen ska fungera.

Elektromagnet	Funktion
MSV2	Främre cylinderkrets
MSV1	Bakre cylinderkrets
SVRV	Lyfta/sänka klippenheterna
SV1	Lyfta/sänka den främre klippenheten
SV3	Lyfta/sänka den bakre klippenheten
SV2	Höja klippenheterna

Arbetstips

Förtrolighet med maskinen

Öva dig på att köra maskinen på ett öppet område innan du klipper gräs med den för första gången. Starta och stäng av motorn. Kör framåt och backa. Sänk och höj klippenheterna och koppla in och ur cylindrarna. När du har bekantat dig med maskinen övar du på att köra uppför och nedför sluttningar med olika hastigheter.

Varningssystem

Om en varningslampa tänds under drift ska maskinen stannas omedelbart och problemet åtgärdas innan driften återupptas. Om maskinen körs med ett funktionsfel kan allvarliga skador uppstå.

Klippning

Starta motorn och för gasreglaget till det SNABBA LÄGET. Flytta brytaren för inkoppling/urkoppling till det INKOPPLADE läget och använd reglaget för höjning/sänkning för att styra klippenheterna (de främre klippenheterna är inställda så att de sänks före de bakre klippenheterna). Tryck gaspedalen framåt för att köra framåt och klippa gräset.

Obs: Låt motorn gå på tomgång i fem minuter innan du stänger av den efter arbete under full belastning. Om detta inte görs kan resultatet bli turboladdningsproblem.

Transport

För brytaren för inkoppling/urkoppling till det URKOPPLADE LÄGET och höj upp klippenheterna i transportläge. Flytta spaken för klippning/transport till TRANSPORTLÄGET. Var försiktig när du kör mellan föremål så att du inte skadar maskinen eller klippenheterna av misstag. Var extra försiktig när du kör maskinen på lutande underlag. Kör sakta och undvik tvära svängar i sluttningar, för att undvika att välta. Sänk ned klippenheterna om du ska köra nedför en sluttning för att få bättre kontroll över styrningen.

Underhåll

Obs: Vänster och höger sida på maskinen är lika med förarens vänstra respektive högra sida vid normal körning.

Rekommenderat underhåll

Underhållsintervall	Underhållsförfarande
Efter den första timmen	<ul style="list-style-type: none">• Dra åt hjulmuttrarna till mellan 94 och 122 N·m.
Efter de första 8 timmarna	<ul style="list-style-type: none">• Kontrollera generatorremmens tillstånd och spänning.
Efter de första 10 timmarna	<ul style="list-style-type: none">• Dra åt hjulmuttrarna till mellan 94 och 122 N·m.
Efter de första 50 timmarna	<ul style="list-style-type: none">• Byt motorolja och oljefilter.• Kontrollera motorvarvtalet (både på tomgång och med full gas).
Varje användning eller dagligen	<ul style="list-style-type: none">• Kontrollera oljenivån i motorn.• Kontrollera kylsystemet.• Kontrollera hydraulvätskenivån.• Kontrollera kontakten mellan cylinder och underkniv.• Kontrollera säkerhetsbrytarnas funktion.• Töm ut vatten och andra föroreningar från vattenseparatorn .• Avlägsna eventuellt skräp från gallret, oljekylarna och kylaren dagligen (oftare vid smutsiga arbetsförhållanden).• Kontrollera hydraulledningarna och slangarna för att se om det finns tecken på läckor, vridna ledningar, lösa fäststöd, slitage, lösa beslag, väderslitage eller kemiskt slitage.
Var 50:e timme	<ul style="list-style-type: none">• Smörj lager och bussningar. (Smörj dem omedelbart efter varje tvätt, oavsett vilket intervall som anges i listan.)• Kontrollera batteriets tillstånd och rengör det.• Kontrollera batterikablarnas anslutningar
Var 100:e timme	<ul style="list-style-type: none">• Inspektera kylsystemets slangar.• Kontrollera generatorremmens tillstånd och spänning.
Var 150:e timme	<ul style="list-style-type: none">• Byt motorolja och oljefilter.
Var 200:e timme	<ul style="list-style-type: none">• Töm vätska från bränsle- och hydraultanken.• Kontrollera cylinderlagrens förbelastning.
Var 250:e timme	<ul style="list-style-type: none">• Dra åt hjulmuttrarna till mellan 94 och 122 N·m.
Var 400:e timme	<ul style="list-style-type: none">• Serva luftrenaren. (Serva luftrenaren tidigare om indikatorn är röd. Serva den oftare under extremt dammiga och smutsiga förhållanden.)• Kontrollera om bränsleledningarna eller anslutningarna har skadats eller försämrats på något annat sätt, eller om det finns lösa anslutningar.• Byt ut bränslefilterskålen.• Kontrollera motorvarvtalet (både på tomgång och med full gas).
Var 800:e timme	<ul style="list-style-type: none">• Töm och rengör bränsletanken.• Kontrollera bakhjulens skränkning.• Byt hydraulvätskan.• Byt hydraulfilter (oftare om serviceintervallsindikatorn befinner sig i det röda området).• Fyll bakhjulens lager med fett..• Justera motorventilerna (se bruksanvisningen till motorn).
Före förvaring	<ul style="list-style-type: none">• Töm och rengör bränsletanken.
Vartannat år	<ul style="list-style-type: none">• Spola ur och byt ut vätskan i kylsystemet.• Töm och spola hydraultanken.• Byt ut rörliga slangar.

Kontrollista för dagligt underhåll

Kopiera sidan och använd den regelbundet.

Kontrollpunkt	Vecka:						
	Mån.	Tis.	Ons.	Tors.	Fre.	Lör.	Sön.
Kontrollera säkerhetsbrytarnas funktion.							
Kontrollera bromsens funktion.							
Kontrollera motoroljenivån och bränslenivån.							
Töm vatten-/bränsleseparatorn.							
Kontrollera luftfiltrets igensättningsindikator.							
Undersök om det finns skräp i kylaren eller gallret.							
Kontrollera ovanliga motorljud. ¹							
Kontrollera ovanliga driftljud.							
Kontrollera hydraulsystemets vätskenivå.							
Kontrollera hydraulfiltrets indikator. ²							
Se till att det inte finns skador på hydraulslangarna.							
Undersök om systemet har oljeläckor.							
Kontrollera däcktrycket.							
Kontrollera instrumentfunktionen.							
Kontrollera justeringen av cylinder mot underkniv.							
Kontrollera klipphöjdsinställningen.							
Kontrollera om någon smörjnippel behöver smörjas. ³							
Bättra på skadad lack.							

1. Undersök glödstift och insprutarmunstycken om motorn är trögstartad eller om överdrivet mycket rök eller ojämn gång uppmärksammas.

2. Utför kontrollen med motorn igång och oljan vid driftstemperatur

3. Omedelbart efter varje tvätt, oavsett intervallet i listan

Anteckningar om särskilda problem

Kontrollen utförd av:		
Arti- kel	Datum	Information
1		
2		
3		
4		
5		
6		
7		
8		

Viktigt: Mer information om underhållsrutiner finns i bruksanvisningen till motorn.

Obs: Hämta en kostnadsfri kopia av elschemat eller hydraulschemat genom att gå till www.Toro.com där du klickar på länken Manuals och söker efter din maskin.

Serviceintervalltabell

REELMASTER 5010-H/ 5410/5510/5610 & GROUNDMASTER 4300
QUICK REFERENCE AID

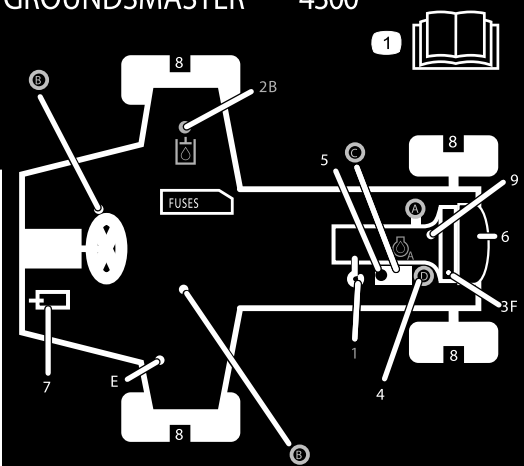
CHECK/SERVICE (daily)

1. OIL LEVEL, ENGINE	6. RADIATOR SCREEN
2. OIL LEVEL, HYDRAULIC TANK	7. BRAKE FUNCTION
3. COOLANT LEVEL, RADIATOR	8. TIRE PRESSURE
4. FUEL /WATER SEPARATOR	9. BELTS (FAN, ALT.)
5. PRECLEANER – AIR CLEANER	GREASING -- SEE OPERATOR'S MANUAL

FLUID SPECIFICATIONS/CHANGE INTERVALS

SEE OPERATOR'S MANUAL FOR INITIAL CHANGES.	FLUID TYPE	CAPACITY	CHANGE INTERVAL		FILTER PART NO.
			FLUID	FILTER	
A. ENGINE OIL	SAE 15W-40CI-4	3.5 QTS* (5010-H) 5.5 QTS.*	150 HRS.	150 HRS.	104-5167
B. HYD. CIRCUIT OIL	ISO VG 46/68	11 GALS.* (5010-H) 15 GALS.*	800 HRS.	SEE INDICATOR 800 HRS.	94-2621** 86-3010
C. AIR CLEANER				SEE INDICATOR	108-3810 (5010-H) (5410) (5510) 108-3812 (5610) (4300)
D. WATER SEPARATOR				400 HRS.	110-9049
E. FUEL TANK	NO. 2-DIESEL	14 GALS.	DRAIN AND FLUSH, 2 YRS.		
F. COOLANT	50/50 ETHYLENE GLYCOL/WATER	5.5 QTS. (5010-H) 7.0 QTS. (5410) 10.0 QTS. (5610) (4300)	DRAIN AND FLUSH, 2 YRS.		

* INCLUDING FILTER ** EXCLUDES 5010-H



Figur 40

⚠ VAR FÖRSIKTIG

Om du lämnar nyckeln i tändningslåset kan någon råka starta motorn av misstag och skada dig eller någon annan person allvarligt.

Ta ut nyckeln ur tändningslåset innan du utför något underhåll.

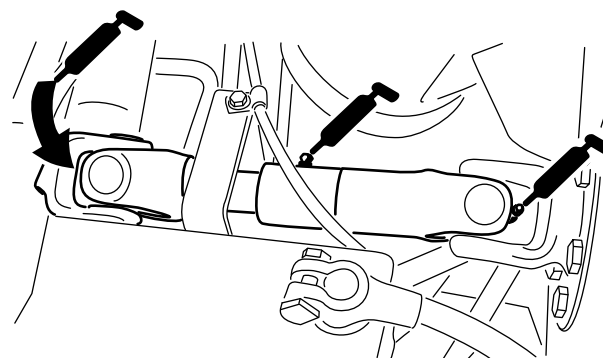
Smörjning

Smörjning av lager och bussningar

Om maskinen används under normala förhållanden ska du smörja alla smörjnipllar för lagren och bussningarna **var 50:e körtimme** med universalfett nr 2 på litiumbas. Smörj lagren och bussningarna **omedelbart** efter varje tvätt, oavsett vilket intervall som anges i listan.

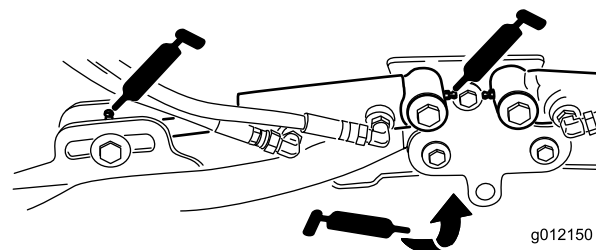
Smörjniplplarnas placering och antal är som följer:

- Pumpdrivaxelns U-led (3) (Figur 41)



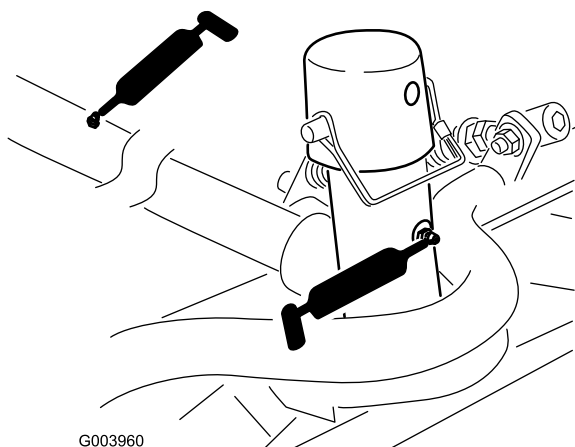
Figur 41

- Klippenhetens lyftarmscyllindrar (2 var) (Figur 42)



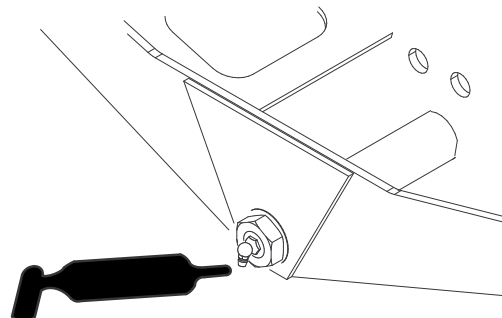
Figur 42

- Lyftarmens svängtappar (1 var) (Figur 42)
- Klippenhetens bärram och svängtapp (2 var) (Figur 43)



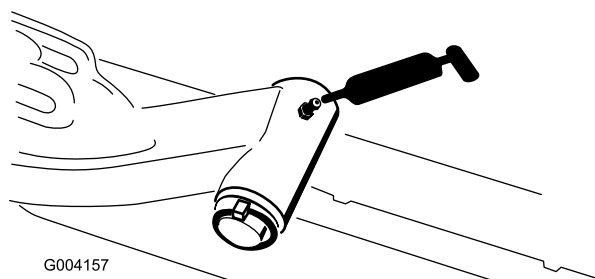
Figur 43

- Axelns styrtapp (1) (Figur 46)



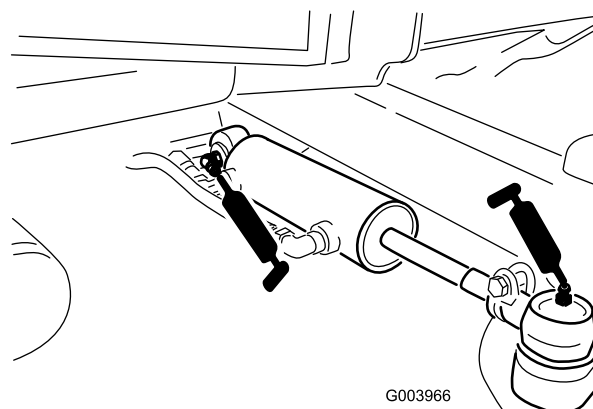
Figur 46

- Lyftarmens svängaxel (1 var) (Figur 44)



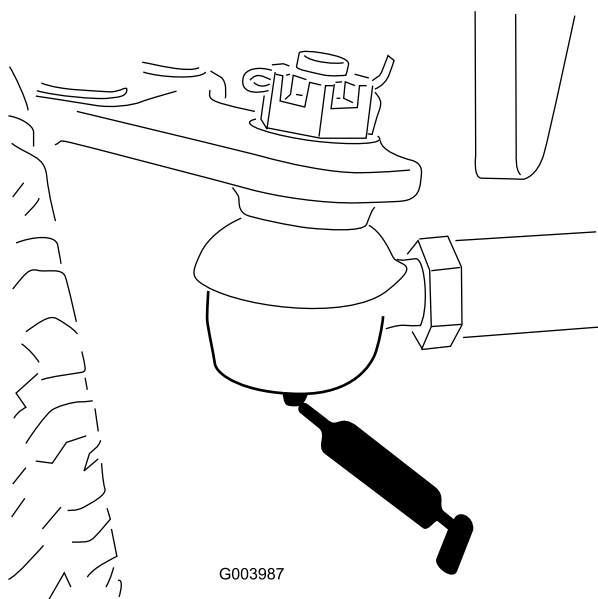
Figur 44

- Kulleder för styr cylindern (2) (Figur 47)



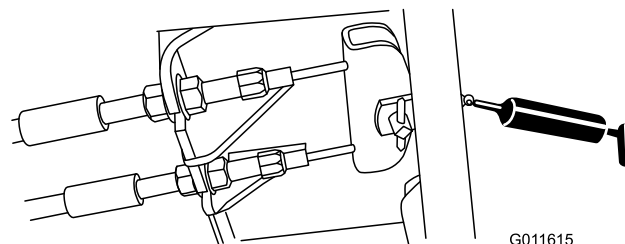
Figur 47

- Bakaxelns dragstång (2) (Figur 45)



Figur 45

- Bromspedal (1) (Figur 48)



Figur 48

Motorunderhåll

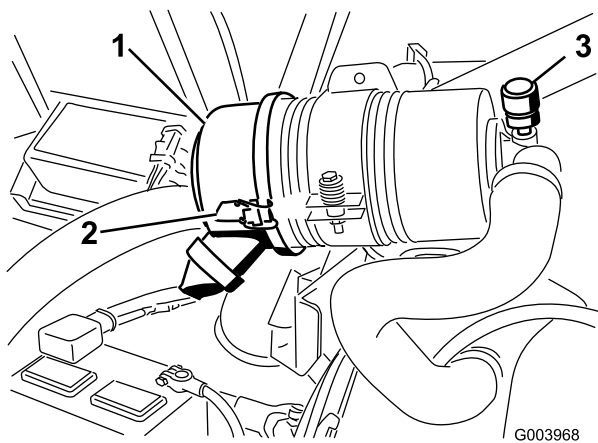
Serva luftrenaren

Undersök om luftrenarhuset har skador som skulle kunna orsaka en luftläcka. Byt ut den om den är skadad. Kontrollera hela intagssystemet och leta efter läckor, skador eller lösa slangklämmor.

Utför bara service på luftrenarfiltret när serviceindikatorn (Figur 49) anger att det krävs. Om du byter luftfiltret tidigare ökar det risken för att smuts kommer in i motorn när filtret har avlägsnats.

Viktigt: Kontrollera att kåpan sitter som den ska och sluter tätt runt luftrenarhuset.

1. Lossa spärrhakarna som fäster luftrenarkåpan på luftrenarhuset (Figur 49).



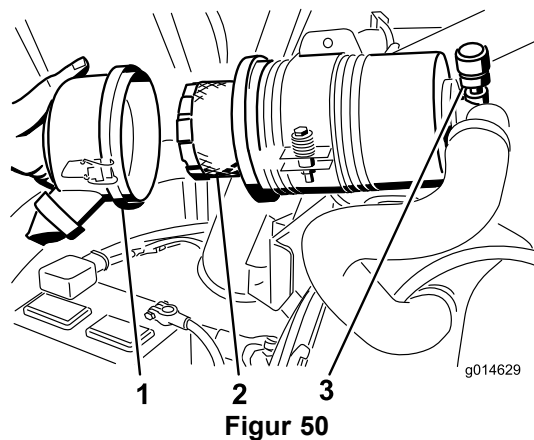
- | | |
|----------------------------------|-------------------------------------|
| 1. Luftrenarkåpa | 3. Serviceindikator till luftrenare |
| 2. Spärrhake till luftrenarkåpan | |

2. Ta bort kåpan från luftrenaren. Använd lågtrycksluft (276 kPa [40 psi], ren och torr) innan du avlägsnar filtret för att ta bort stora ansamlingar skräp som packats mellan filtrets utsida och skålen. **Undvik att använda högtrycksluft eftersom denna kan tvinga smutsen genom filtret och in i luftintagsröret.**

Denna rengöringsprocess förhindrar att det kommer in skräp i luftintaget när filtret tas bort.

3. Ta bort och byt ut filtret (Figur 50).

Vi rekommenderar inte att du rengör det använda filtret eftersom det då finns risk för att filtret skadas. Undersök om det nya filtret har några transportskador genom att kontrollera filtrets förseglade ände och själva filtret. **Använd inte ett skadat filter.** Sätt i det nya filtret genom att trycka på dess yttre kant för att fästa det i skålen. **Tryck inte mitt på filtret där det är böjligt.**



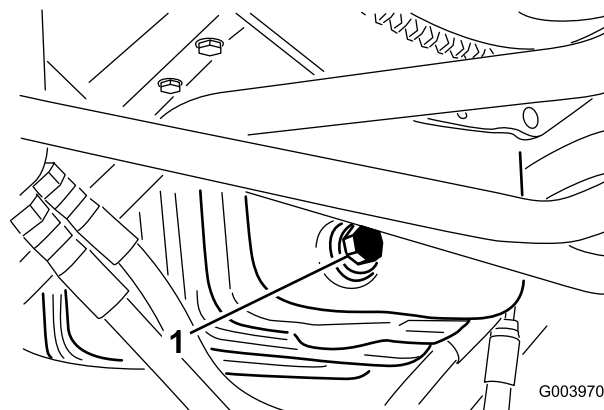
1. Luftrenarkåpa
2. Luftrenarfilter
3. Luftrenarindikator

4. Rengör smutsutblåsningens öppning i den avtagbara kåpan. Avlägsna gummiutloppsventilen från kåpan, rengör håligheten och byt ut utloppsventilen.
5. Montera kåpan med gummiutloppsventilen i nedåtläge – mellan cirka klockan 5 till klockan 7 sett från änden.
6. Fäst spärrhakarna.

Serva motoroljan och filtret

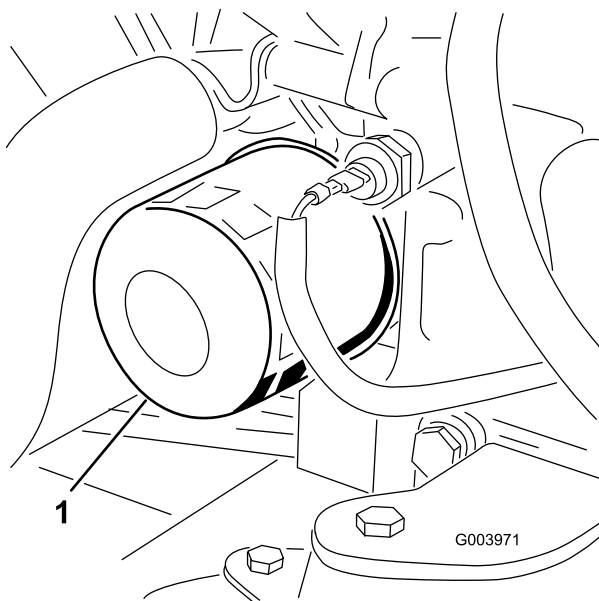
Byt motoroljan och filtret efter de första 50 körtimmarna och därefter var 150:e körtimme.

1. Ta bort avtappningspluggen (Figur 51) och låt oljan rinna ned i ett avtappningskärl.



1. Avtappningsplugg

2. Sätt tillbaka avtappningspluggen när oljan har slutat rinna.
3. Avlägsna oljefiltret (Figur 52).



Figur 52

1. Oljefilter

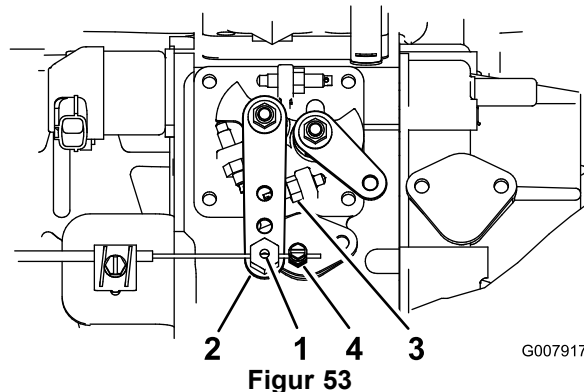
4. Stryk på ett tunt lager ren olja på den nya filterpackningen.
5. Sätt i det nya filtret i filteradaptorn. Vrid oljefiltret medsols tills gummipackningen kommer i kontakt med filteradaptorn. Dra sedan åt filtret ytterligare ett halvt varv.

Viktigt: Dra inte åt filtret för mycket.

6. Fyll på olja i vevhuset, se [Kontrollera oljenivån i motorn \(sida 25\)](#).

Justera gasreglaget

1. För gasreglaget framåt så att det är cirka 3 mm från framkanten på reglagearmens skåra.
2. Lossa gasvajerns kontaktdon på gasvajern bredvid reglaget på insprutningspumpen ([Figur 53](#)).



Figur 53

1. Gasvajerns styrtapp
2. Insprutningspumpens kontaktdon
3. Högt tomgångsstopp
4. Gasvajerns kontaktdon reglagearm

3. Håll insprutningspumpens reglagearm mot det höga tomgångsstoppet ([Figur 53](#)).
4. Dra i gasvajern och dra åt gasvajerns kontaktdon så att slacket försvinner.

Obs: Vajertappen måste kunna svänga runt på reglagearmen för insprutningspumpen efter åtdragningen.

5. Dra åt låsmuttrarna som används för att ställa in friktionsanordningen på gasreglagespaken om gasreglaget inte sitter på plats under drift.

Underhålla bränslesystemet

⚠ FARA

Under vissa omständigheter är dieselbränsle och bränsleångor mycket brandfarliga och explosiva. Bränslebrand eller explosion kan skada dig själv och andra och orsaka materiella skador.

- Använd en tratt och fyll på tanken utomhus på en öppen plats när motorn är avstängd och kall. Torka upp utspillt bränsle.
- Fyll inte tanken helt full. Fyll på bränsle i tanken tills det återstår 6 till 13 mm till påfyllningsrörets underkant. Det tomma utrymmet behövs för bränslets expansion.
- Rök aldrig när du handskas med bensin och håll dig borta från öppen eld eller platser där bensinångor kan antändas av gnistor.
- Förvara bränsle i en ren, säkerhetsgodkänd behållare och se till att locket sitter på.

Tömma bränsletanken

Serviceintervall: Var 800:e timme

Före förvaring

Töm och rengör bränsletanken om bränslesystemet har förorenats eller om maskinen ska ställas i förvar under en längre period. Använd rent bränsle för att spola ur tanken.

Kontrollera bränsleledningarna och anslutningarna

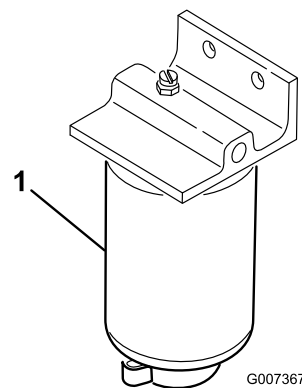
Kontrollera bränsleledningar och anslutningar var 400:e timme eller en gång om året, beroende på vilket som inträffar först. Undersök om de har skador eller lösa anslutningar eller om de har försämrats på något annat sätt.

Utföra service på vattenseparatören

Serviceintervall: Varje användning eller dagligen

Var 400:e timme

1. Sätt en ren behållare under bränslefiltret (Figur 54).
2. Lossa avtappningspluggen längst ner på filterskålen.



Figur 54

1. Filterskål
3. Rengör området där filterskålen ska monteras.
4. Avlägsna filterskålen och rengör fästyten.
5. Smörj packningen på filterskålen med ren olja.
6. Montera filterskålen för hand tills packningen vidrör fästyten och vrid sedan ytterligare ett halvt varv.
7. Dra åt avtappningspluggen längst ned på filterskålen.

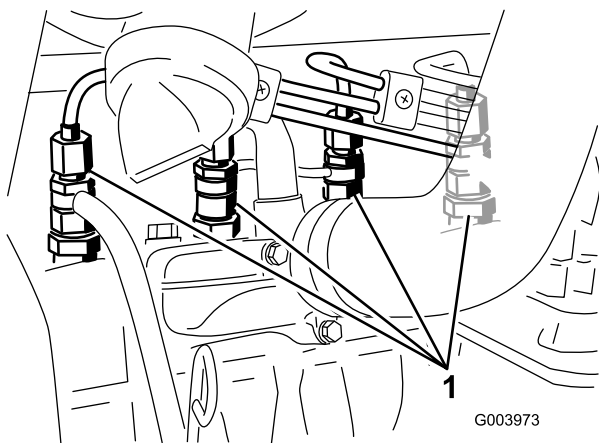
Serva filtret i bränsleupptagningsröret

Bränsleupptagningsröret som sitter på bränsletankens insida är utrustad med ett filter för att förhindra att skräp kommer in i bränslesystemet. Avlägsna bränsleupptagningsröret och rengör filtret vid behov.

Lufta bränsleinsprutarna

Obs: Detta förfarande ska endast tillämpas om bränslesystemet har tappats på luft med den vanliga luftningsproceduren och motorn inte startar, se [Lufta bränslesystemet](#) (sida 28).

1. Lossa röranslutningen till munstycke nr 1 och hållaren (Figur 55).



Figur 55

1. Bränsleinsprutare
-
2. Vrid nyckeln i tändningslåset till det PÅSLAGNA LÄGET och observera bränsleflödet runt kontaktdonet. Vrid nyckeln till det AVSLAGNA LÄGET när du ser ett jämnt flöde av bränsle.
 3. Dra åt röranslutningen ordentligt.
 4. Upprepa steg 1 till 3 på de återstående munstyckena.

Underhålla elsystemet

Viktigt: Om du behöver svetsa något på maskinen ska du först lossa båda kablarna från batteriet samt koppla bort båda ledningsnättskontaktarna från den elektroniska styrmodulen och kabelanslutningen från generatoren, för att undvika skador på elsystemet.

Serva batteriet

VARNING

KALIFORNIEN Proposition 65 Varning

Batteripoler, kabelanslutningar och tillbehör till dessa innehåller bly och blykomponenter: kemikalier som staten Kalifornien anser orsaka cancer och fortplantningsskador. Tvätta händerna när du har hanterat batteriet.

⚠ FARA

Batterielektrolyt innehåller svavelsyra som är ett dödligt gift och som orsakar allvarliga brännskador.

- **Drick inte elektrolyten och undvik kontakt med hud, ögon och kläder. Använd skyddsglasögon för att skydda ögonen och gummihandskar för att skydda händerna.**
- **Fyll på batteriet på en plats där du har tillgång till rent vatten och kan skölja av huden.**

⚠ VARNING

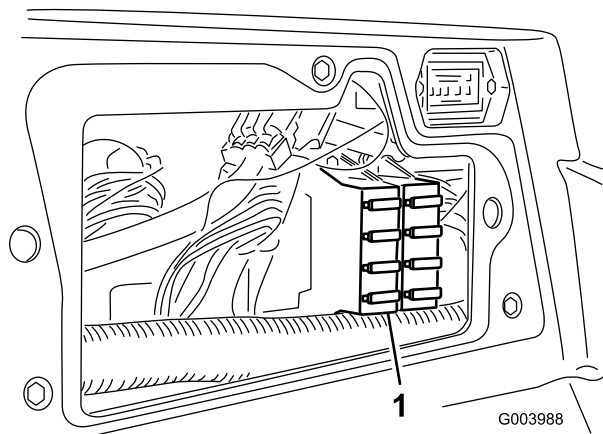
När batteriet laddas bildas explosiva gaser.

Rök aldrig nära batteriet och håll det borta från gnistor och lågor.

Kontrollera batteriets tillstånd varje vecka eller var 50:e körtimme. Se till att hålla kabelanslutningarna och batterilådan rena eftersom ett smutsigt batteri långsamt kommer att laddas ur. Rengör batteriet genom att tvätta hela lådan med en lösning bestående av natriumbikarbonat och vatten. Skölj med rent vatten.

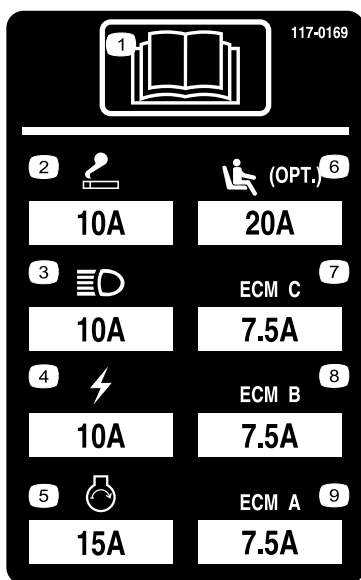
Leta reda på säkringarna

Det finns åtta säkringar i elsystemet. Säkringsblocket (Figur 56) sitter bakom reglagearmens åtkomstpanel.



Figur 56

1. Säkringsblock



Figur 57

Underhålla drivsystemet

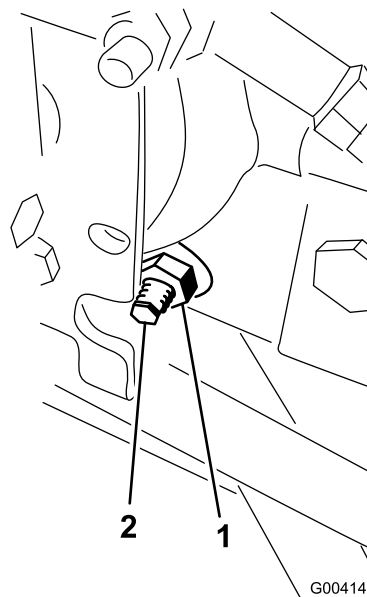
Justera drivningens neutralinställning

Maskinen får inte ”krypa” när gaspedalen släpps upp. Om den kryper ska du justera inställningen på följande vis:

1. Parkera maskinen på en plan yta, stäng av motorn och sänk ned klippenheterna till marken.
2. Hissa upp maskinens framdel tills dess att framhjulen inte vidrör verkstadsgolvet. Stötta maskinen med domkrafter så att den inte kan ramla ned av misstag.

Obs: På fyrhjulsdrivna modeller måste bakhjulen också vara upplyfta från verkstadsgolvet.

3. Lossa låsmuttern på hjuldrivningens justeringskam på höger sida av hydrostaten (Figur 58).



Figur 58

1. Låsmutter
2. Hjuldrivningens justeringskam

⚠ VARNING

Motorn måste vara igång för att slutjusteringen ska kunna utföras på hjuldrivningens justeringskam. Det kan leda till personskador.

Håll händer, fötter, ansikte och andra kroppsdelar på behörigt avstånd från ljuddämparen, andra heta motordelar och alla roterande delar.

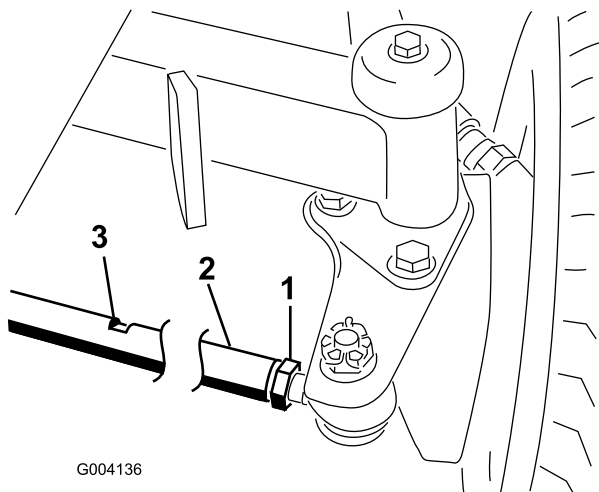
4. Starta motorn och vrid den sexkantiga kambulten i valfri riktning tills hjulen slutar att snurra.
5. Dra åt låsmuttern för att säkra justeringen.

- Stäng av motorn. Ta bort domkrafterna och sänk ned maskinen till verkstadsgolvet.
- Testkör maskinen och kontrollera att den inte kryper.

Justera bakhjulens skränkning

- Vrid ratten så att bakhjulen pekar rakt fram.
- Lossa kontramuttern i båda ändar av dragstången (Figur 59).

Obs: Den ände av dragstången som har en yttre skåra är vänstergängad.



Figur 59

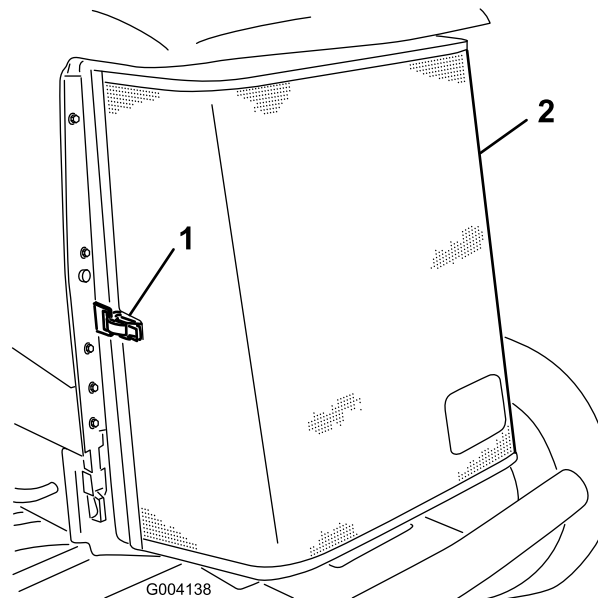
- | | |
|-----------------|----------------|
| 1. Kontramutter | 3. Nyckelskåra |
| 2. Dragstång | |

- Vrid dragstången med hjälp av nyckelskåran.
- Mät avståndet framtill och baktill på bakhjulen i axelhöjd. Avståndet framtill på bakhjulen ska vara mindre än 6 mm av det avstånd som uppmätts baktill på hjulen.
- Upprepa proceduren efter behov.

Underhålla kylsystemet

Ta bort skräp från kylsystemet

- Stäng av motorn och ta ut nyckeln ur tändningslåset.
- Rengör nogga och ta bort allt skräp från området runt motorn.
- Lossa klämman och vrid upp det bakre gallret (Figur 60).



Figur 60

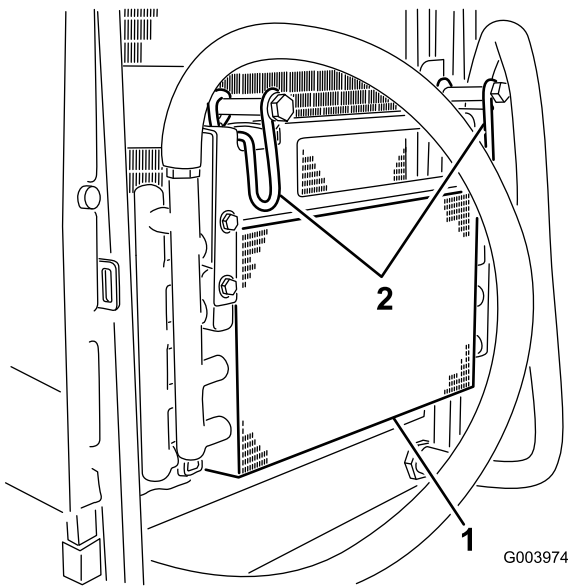
- | | |
|-------------------------------------|-----------------|
| 1. Spärrhake för det bakre galleret | 2. Bakre galler |
|-------------------------------------|-----------------|

- Rengör gallret nogga med tryckluft.
- Vrid spärrhakarna inåt för att frigöra oljekylaren (Figur 61).

Underhålla bromsarna

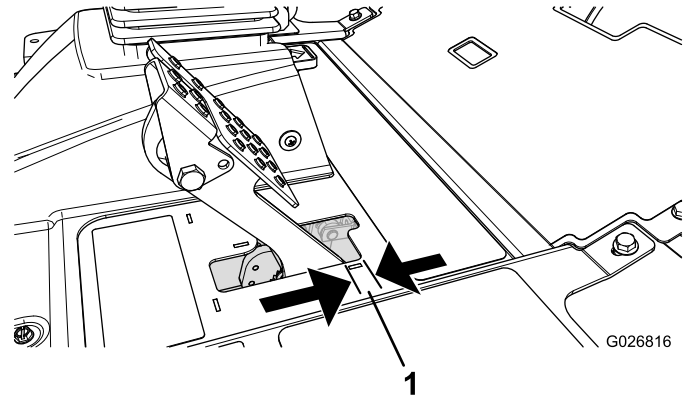
Justera parkeringsbromsarna

Justera bromsarna om bromspedalen har mer än 2,5 cm fritt spel (Figur 63) eller om större fasthållningskraft krävs. Det fria spelet är det avstånd bromspedalen förflyttar sig innan bromsmotståndet känns av.



Figur 61

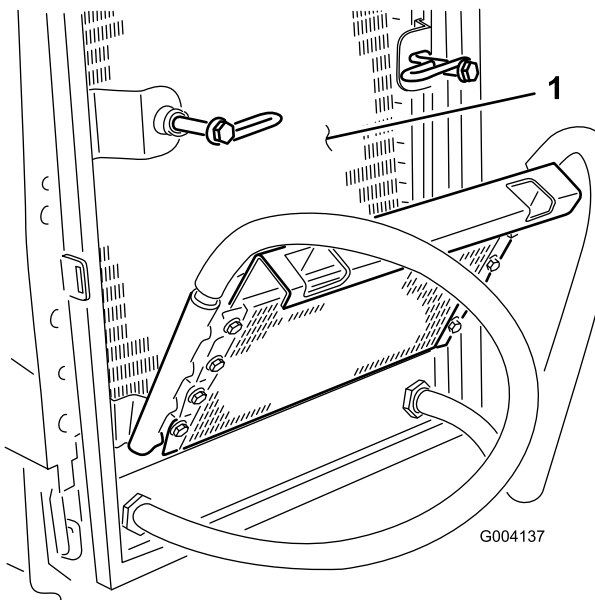
1. Oljekylare
2. Oljekylarens spärrhakar



Figur 63

1. Fritt spel

6. Rengör noga på båda sidor om oljekylaren och kylaren (Figur 62) med tryckluft.

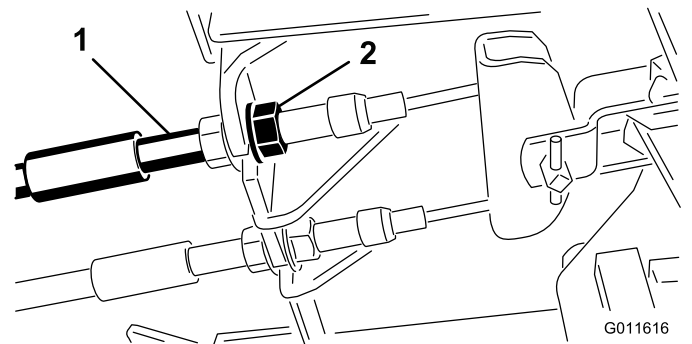


Figur 62

1. Kylare

Obs: Använd hjulmotorns kuggspel för att vicka trummorna fram och tillbaka så att de säkert kan röra sig fritt efter justeringen.

1. Dra åt bromsarna genom att lossa den främre muttern på bromskabelns gängade ände för att minska bromspedalernas spel (Figur 64).



Figur 64

1. Bromskablar
2. Främre muttrar

7. Vrid tillbaka oljekylaren i rätt läge och fäst spärrhakarna.
8. Stäng gallret och säkra spärrhaken.

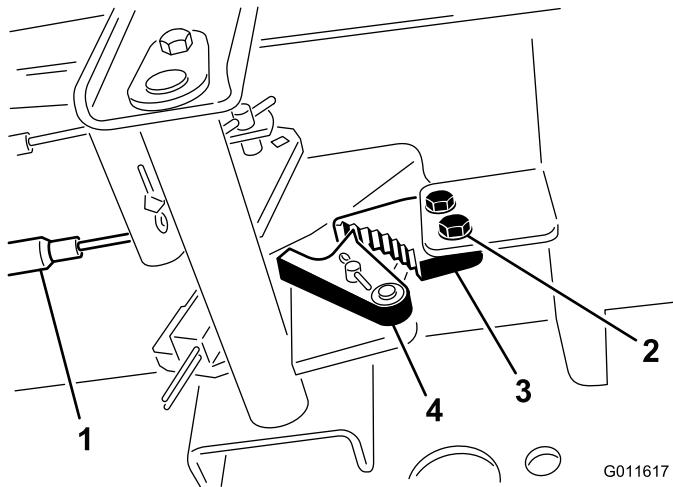
2. Dra åt den bakre muttern så att kabeln förs bakåt tills bromspedalerna har ett spel (Figur 63) på 0,63–1,27 cm innan hjulen låses.
3. Dra åt de främre muttrarna och se till så att båda vajrarna aktiverar bromsarna samtidigt.

Obs: Se till att kabelkanalen inte vrids under åtdragningen.

Justera parkeringsbromsspärren

Om parkeringsbromsen inte aktiveras och spärras måste bromsens spärrhake justeras.

1. Lossa de två skruvar som håller fast parkeringsbromsens spärrhake på ramen (Figur 65).



Figur 65

- | | |
|----------------|---------------------------------|
| 1. Bromskablar | 3. Parkeringsbromsens spärrhake |
| 2. Skruvar (2) | 4. Bromsspärr |

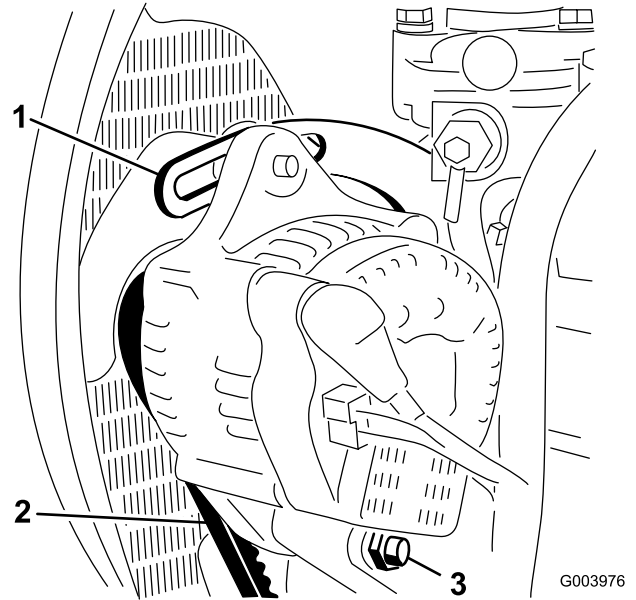
2. Tryck parkeringsbromspedalen framåt tills bromsspärren griper in helt i parkeringsbromsens spärrhake (Figur 65).
3. Dra åt de två skruvarna för att fixera justeringen.
4. Tryck ned bromspedalen för att frigöra parkeringsbromsen.
5. Kontrollera justeringen och ändra vid behov.

Underhålla remmarna

Kontrollera generatorremmens skick och spänning efter den första arbetsdagen och därefter var 100:e körtimme.

Spänna generatorremmen

1. Öppna motorhuv.
2. Kontrollera generatorremmens spänning genom att trycka ner remmen (Figur 66) mittemellan generatormotorn och vevaxelskivorna med en kraft på 10 kg.



Figur 66

- | | |
|-----------------|-------------|
| 1. Stag | 3. Axlebult |
| 2. Generatorrem | |

Remmen ska böjas ned 11 mm. Fortsätt till steg 3 om nedböjningen inte är korrekt. Om den är korrekt kan arbetet fortsätta.

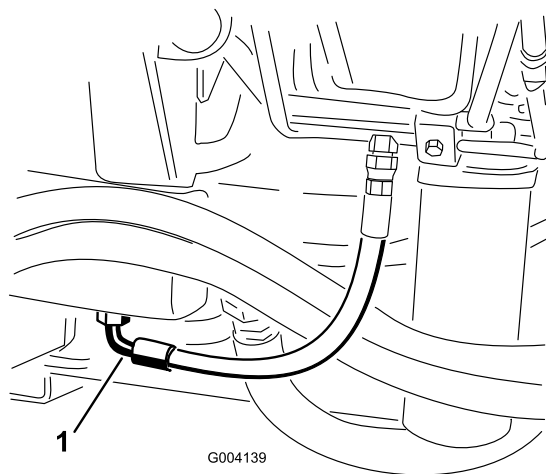
3. Lossa den bult som håller fast staget på motorn (Figur 66), den bult som håller fast generatormotorn på staget samt axlebulten.
4. För in en bändstång mellan generatormotorn och motorn och bänd upp generatormotorn.
5. När korrekt spänning har uppnåtts drar du åt generatormotorn, staget och axlebultarna för att säkra justeringen.

Underhålla hydraulsystemet

Byta hydraulvätskan

Byt ut hydraulvätskan efter var 800:e arbetstimme vid normala förhållanden. Om vätskan förorenas kontaktar du din lokala Toro-återförsäljare eftersom systemet måste spolas. Förorenad hydraulvätska är mjölkaktig eller svart jämfört med ren olja.

1. Stäng av motorn och lyft upp motorhuven.
2. Ställ ett stort avtappningskärl under fästet som sitter på hydraultankens undersida (Figur 67).



Figur 67

1. Slang

3. Koppla bort slangen från fästet och låt hydraulvätskan rinna ner i avtappningskärlet.
4. Sätt tillbaka slangen när all hydraulvätska har tömts ut.
5. Fyll tanken med 56,7 liter hydraulvätska, se [Kontrollera hydraulvätskan \(sida 27\)](#).

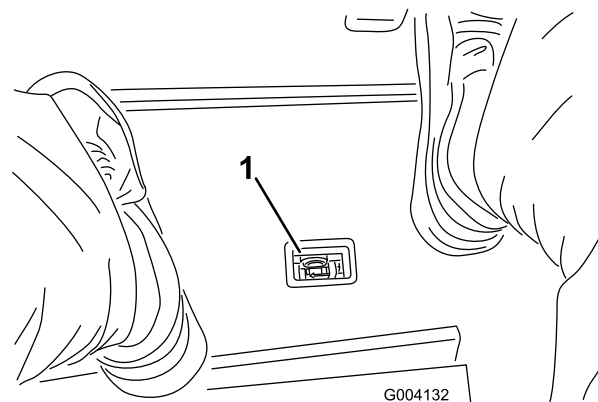
Viktigt: Använd endast specificerade hydraulvätskor. Andra oljor kan orsaka skador på systemet.

6. Sätt tillbaka tanklocket.
7. Starta motorn och använd samtliga hydraulreglage för att sprida hydrauloljan i hela systemet. Undersök också om det finns några läckor.
8. Stäng av motorn.
9. Kontrollera hydraulvätskenivån och fyll på tillräckligt så att nivån når upp till markeringen ”Full” på oljestickan.

Viktigt: Fyll inte på för mycket.

Byta hydraulfiltret

Hydraulsystemet är utrustat med en serviceintervallsindikator (Figur 68). Kontrollera indikatorn vid driftstemperatur när motorn är igång. Den bör befinna sig i det gröna området. Byt ut hydraulfiltren om indikatorn befinner sig i det röda området.

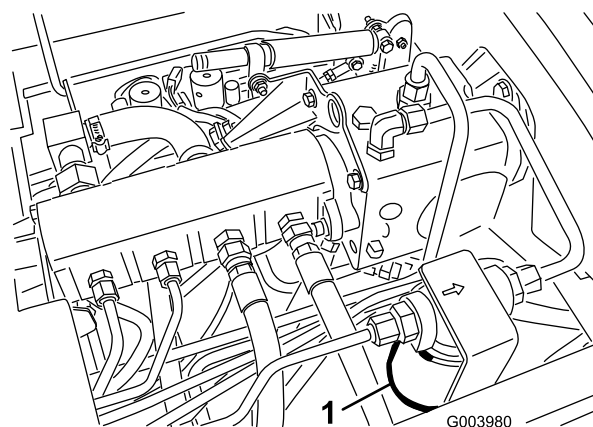


Figur 68

1. Indikator för blockerat hydraulfilter

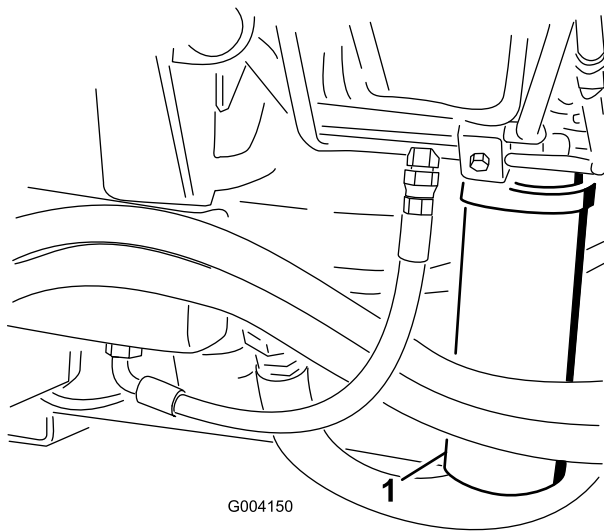
Viktigt: Om du använder något annat filter kan garantin för några av komponenterna bli ogiltig.

1. Ställ maskinen på ett plant underlag, sänk ned klippenheterna, stäng av motorn, lägg i parkeringsbromsen och ta ut nyckeln ur tändningslåset.
2. Rengör området där filtret ska monteras och sätt ett avtappningskärl under filtret i (Figur 69) och (Figur 70).



Figur 69

1. Hydraulfilter



Figur 70

1. Hydraulfilter

3. Ta bort filtret.
4. Smörj det nya filtrets packning med hydraulvätska.
5. Kontrollera att området där filtret ska monteras är rent.
6. Montera filtret för hand tills packningen vidrör fästytan och vrid sedan ytterligare ett halvt varv.
7. Upprepa proceduren för det andra filtret.
8. Starta motorn och låt den gå i cirka två minuter för att lufta systemet.
9. Stäng av motorn och undersök om det finns några läckor.

Kontrollera hydraulledningarna och -slangarna

Kontrollera hydraulledningarna och slangarna dagligen för att se om det finns tecken på läckor, vridna ledningar, lösa fäststöd, slitage, lösa beslag, väderslitage eller kemiskt slitage. Reparera alla skador innan du kör maskinen igen.

⚠ VARNING

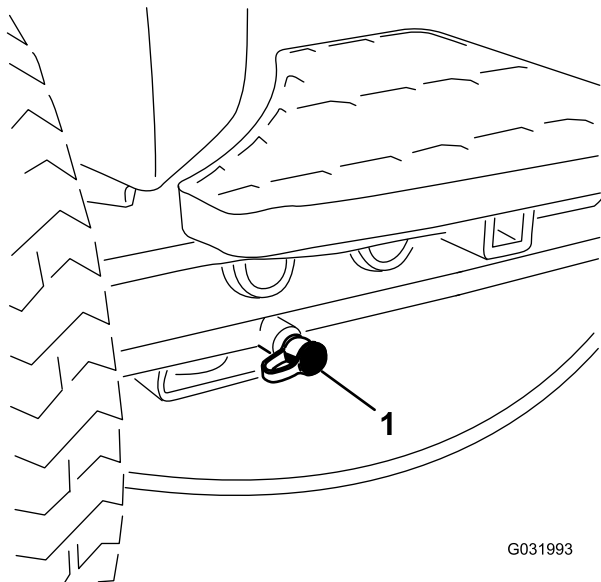
Hydraulolja som läcker ut under tryck kan tränga in i huden och orsaka skada.

- **Kontrollera att alla hydraulvätskeslangar och -ledningar är i gott skick och att alla hydraulanslutningar och -kopplingar är ordentligt åtdragna innan hydraulsystemet trycksätts.**
- **Håll händer och andra kroppsdelar borta från småläckor eller munstycken som sprutar ut hydraulvätska under högtryck.**
- **Använd en kartong- eller pappersbit för att hitta hydraulläckor.**
- **Lätta på allt tryck i hydraulsystemet på ett säkert sätt innan något arbete utförs i hydraulsystemet.**
- **Sök läkare omedelbart om du blir träffad av en vätskestråle och vätskan tränger in i huden.**

Använda hydraulsystemets kontrollportar

Använd hydraulsystemets kontrollportar för att kontrollera trycket i hydraulkretsarna. Kontakta din lokala Toro-återförsäljare för hjälp.

Använd kontrollportarna på de främre hydraulrören ([Figur 71](#)) vid felsökning av drivkretsen.

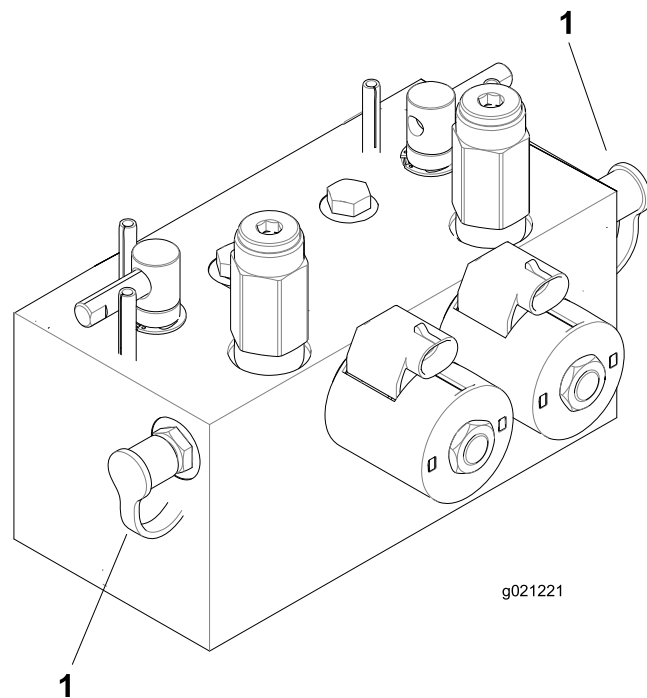


G031993

Figur 71

1. Kontrollport för drivkrets

Använd kontrollportarna på klippgrenrörsblocket ([Figur 72](#)) vid felsökning av klippkretsen.

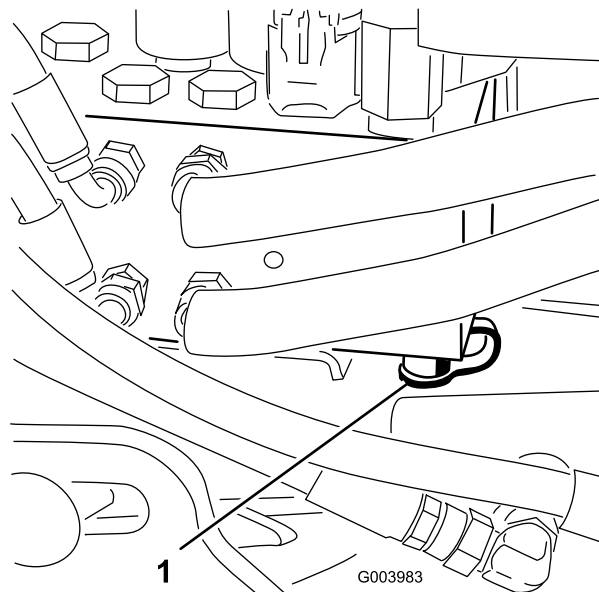


g021221

Figur 72

1. Kontrollportar för klippkretsen (2)

Använd kontrollporten på lyftgrenrörsblocket ([Figur 73](#)) vid felsökning av lyftkretsen.



G003983

Figur 73

1. Kontrollport för lyftkretsen

Underhålla klippenhetssystemet

Slipa klippenheterna

⚠ VARNING

Om man kommer i kontakt med cylindrar eller andra rörliga delar kan detta orsaka personskador.

- Håll fingrar, händer och kläder på avstånd från cylindrarna och andra rörliga delar.
- Försök aldrig att vrida cylindrarna för hand eller med foten när motorn är igång.

Obs: Under slipning arbetar samtliga främre enheter tillsammans och samtliga bakre enheter tillsammans.

1. Ställ maskinen på en plan yta, sänk ned klippenheterna, stäng av motorn, lägg i parkeringsbromsen och flytta inkopplings-/urkopplingsbrytaren till URKOPPLAT LÄGE.
2. Lossa och höj upp sätet för att frilägga slipningsspakarna (Figur 74).
3. Utför de första justeringarna av cylinder mot underkniv som behövs för slipning på samtliga klippenheter som ska slipas; läs mer i *bruksanvisningen* till klippenheterna.
4. Starta motorn och låt den gå på låg tomgång.

⚠ FARA

Om motorns hastighet ändras under slipningen kan cylindrarna stanna.

- Ändra aldrig motorhastigheten under slipningen.
 - Slipa endast när motorn går på tomgång.
5. Välj den främre, bakre eller bägge slipningsspakarna för att bestämma vilka enheter som ska slipas (Figur 74).

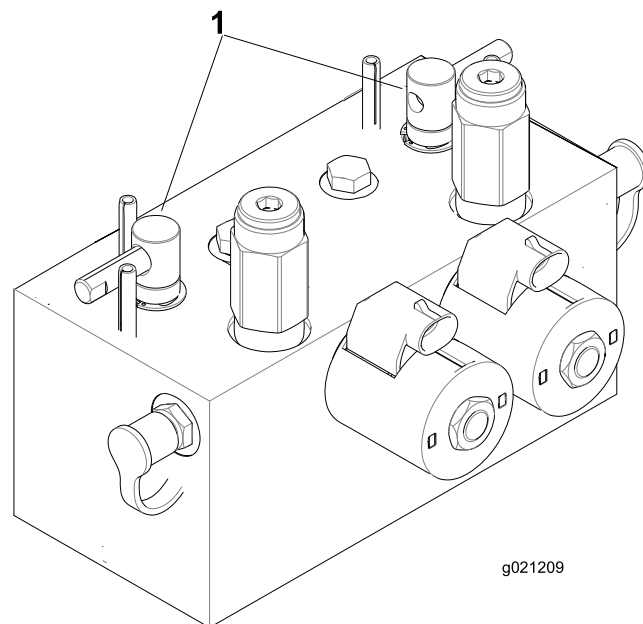
⚠ FARA

Var noga med att hålla avstånd till klippenheterna innan du fortsätter med arbetet, för att undvika personskador.

6. Sätt reglaget för klippning/transport i läget för KLIPPNING och flytta brytaren för inkoppling/urkoppling till det INKOPPLADE läget. Flytta reglaget för höjning/sänkning av klippenheterna framåt för att påbörja slipningen på de cylindrar som ska slipas.
7. Stryk på slippasta med en långskaftad borste. Använd aldrig en borste med kort skaft.
8. Om cylindrarna stannar eller går ojämnt vid slipning kan du välja en högre hastighetsinställning tills

hastigheten stabiliseras, och sedan ändra tillbaka cylinderhastigheten till den hastighet som önskas.

9. Om du vill justera klippenheterna under slipningen ska du stänga av cylindrarna genom att flytta reglaget för höjning/sänkning av klippenheterna bakåt och brytaren för inkoppling/urkoppling till det URKOPPLADE LÄGET samt stänga av motorn. Upprepa steg 4 till 8 när du är klar med justeringarna.



Figur 74

1. Slipningsspakar

10. Upprepa förfarandet för alla klippenheter som ska slipas.
11. När du är klar ska du sätta tillbaka slippningsreglagen i läget för KLIPPNING, fälla ned sätet och tvätta bort all slippasta från klippenheterna. Justera klippenhetscylindern mot underkniven efter behov. Justera klippenhetens cylinderhastighet till önskad klippinställning.

Viktigt: Om slippningsbrytaren inte ställs tillbaka till det AVSTÄNGDA LÄGET efter slipningen kommer klippenheterna inte att höjas upp eller fungera som de ska.

Obs: Dra en fil över underknivens framsida när slipningen har avslutats så blir skäreppen bättre. Detta avlägsnar eventuella grader (skägg) eller ojämna kanter som kan uppstå på skäreppen.

Förvaring

Förbereda traktorenheten

1. Rengör traktorenheten, klippenheterna och motorn ordentligt.
2. Kontrollera däcktrycket. Pumpa upp alla däck på traktorenheten till mellan 0,82 och 1,03 bar.
3. Kontrollera alla fästelement och dra åt dem om de är lösa.
4. Smörj alla smörjnipplar och böjaxlar. Torka av överflödigt fett.
5. Sandpappra lätt och måla i områden där färgen har skrapats av, flagat eller rostat. Reparera eventuella bucklor i metallchassit.
6. Serva batteriet och kablarna på följande sätt:
 - A. Ta bort batteriets kabelanslutningar från batteripolerna.
 - B. Rengör batteriet, kabelanslutningarna och polerna med en stålborste och bakpulverlösning.
 - C. Fetta in kabelanslutningarna och batteriposterna med smörjfett av typen Grafo 112X (skin-over) (Toro-artikelnr 505-47) eller vaselin för att förhindra korrosion.
 - D. Ladda långsamt upp batteriet i 24 timmar var 60:e dag för att förhindra att det blyulfateras.

Förbereda motorn

1. Töm motoroljan från kärlet och sätt tillbaka avtappningspluggen.
2. Ta bort och kasta oljefiltret. Montera ett nytt oljefilter.
3. Fyll på oljekärlet med rätt mängd motorolja.
4. Starta motorn och kör den på tomgång i ca två minuter.
5. Stäng av motorn.
6. Tappa noga ur allt bränsle ur bränsletanken, bränsleledningarna och bränslefiltret/vattenseparatorn.
7. Spola bränsletanken med färskt, rent dieselbränsle.
8. Säkra bränslesystemets alla nipplar.
9. Rengör och serva luftrenaren ordentligt.
10. Täta luftrenarens inlopp och avgasutloppet med väderbeständig tejp.
11. Kontrollera frostskyddsmedlet och fyll på vid behov så att maskinen klarar de lägsta temperaturerna under vintern.

Lista över internationella återförsäljare

Aterförsäljare:	Land:	Telefonnummer:	Aterförsäljare:	Land:	Telefonnummer:
Agrolanc Kft	Ungern	36 27 539 640	Maquiver S.A.	Colombia	57 1 236 4079
Asian American Industrial (AAI)	Hongkong	852 2497 7804	Maruyama Mfg. Co. Inc.	Japan	81 3 3252 2285
B-Ray Corporation	Korea	82 32 551 2076	Mountfield a.s.	Tjeckien	420 255 704 220
Brisa Goods LLC	Mexiko	1 210 495 2417	Mountfield a.s.	Slovakien	420 255 704 220
Casco Sales Company	Puerto Rico	787 788 8383	Munditol S.A.	Argentina	54 11 4 821 9999
Ceres S.A.	Costa Rica	506 239 1138	Norma Garden	Ryssland	7 495 411 61 20
CSSC Turf Equipment (pvt) Ltd.	Sri Lanka	94 11 2746100	Oslinger Turf Equipment SA	Ecuador	593 4 239 6970
Cyril Johnston & Co.	Nordirland	44 2890 813 121	Oy Hako Ground and Garden Ab	Finland	358 987 00733
Cyril Johnston & Co.	Irland	44 2890 813 121	Parkland Products Ltd.	Nya Zeeland	64 3 34 93760
Fat Dragon	Kina	886 10 80841322	Perfetto	Polen	48 61 8 208 416
Femco S.A.	Guatemala	502 442 3277	Pratoverde SRL.	Italien	39 049 9128 128
FIVEMANS New-Tech Co., Ltd	Kina	86-10-6381 6136	Prochaska & Cie	Österrike	43 1 278 5100
ForGarder OU	Estland	372 384 6060	RT Cohen 2004 Ltd.	Israel	972 986 17979
G.Y.K. Company Ltd.	Japan	81 726 325 861	Riversa	Spanien	34 9 52 83 7500
Geomechaniki of Athens	Grekland	30 10 935 0054	Lely Turfcare	Danmark	45 66 109 200
Golf international Turizm	Turkiet	90 216 336 5993	Lely (U.K.) Limited	Storbritannien	44 1480 226 800
Hako Ground and Garden	Sverige	46 35 10 0000	Solvert S.A.S.	Frankrike	33 1 30 81 77 00
Hako Ground and Garden	Norge	47 22 90 7760	Spypros Stavrinides Limited	Cypern	357 22 434131
Hayter Limited (U.K.)	Storbritannien	44 1279 723 444	Surge Systems India Limited	Indien	91 1 292299901
Hydroturf Int. Co Dubai	Förenade Arabemiraten	97 14 347 9479	T-Markt Logistics Ltd.	Ungern	36 26 525 500
Hydroturf Egypt LLC	Egypten	202 519 4308	Toro Australia	Australien	61 3 9580 7355
Irrimac	Portugal	351 21 238 8260	Toro Europe NV	Belgien	32 14 562 960
Irrigation Products Int'l Pvt Ltd.	Indien	0091 44 2449 4387	Valtech	Marocko	212 5 3766 3636
Jean Heybroeck b.v.	Nederländerna	31 30 639 4611	Victus Emak	Polen	48 61 823 8369

Europeiskt sekretessmeddelande

De uppgifter som Toro registrerar

Toro Warranty Company (Toro) respekterar din integritet. För att kunna behandla dina garantianspråk och kontakta dig i händelse av att en produkt måste återkallas ber vi dig att uppgive vissa personuppgifter, antingen direkt eller via din lokala Toro-återförsäljare.

Toros garantisystem körs på servrar som finns i USA där sekretesslagarna kanske inte ger samma skydd som i ditt land.

GENOM ATT UPPGIVE DINA PERSONUPPGIFTER FÖR OSS SAMTYCKER DU TILL ATT DE BEHANDLAS SÅ SOM BESKRIVS I DET HÄR SEKRETESSMEDDELANDET.

Så här använder Toro informationen

Toro kan använda dina personuppgifter för att behandla garantianspråk och för att kontakta dig i händelse av att en produkt återkallas. Toro kan vidarebefordra uppgifterna till sina dotterbolag, återförsäljare eller andra affärspartner i samband med någon av dessa aktiviteter. Vi säljer inte dina personuppgifter till något annat företag. Vi förbehåller oss rätten att vidarebefordra personuppgifter i syfte att efterleva tillämpliga lagar och uppfylla förfrågningar från vederbörliga myndigheter, administrera system på rätt sätt eller för vår egen eller andra användares säkerhet.

Så här sparas dina personuppgifter

Vi sparar dina personuppgifter så länge vi behöver dem för de syften de ursprungligen registrerades för, av andra legitima skäl (t.ex. för att följa föreskrifter) eller så länge som krävs enligt tillämplig lag.

Toros engagemang för att skydda dina personuppgifter

Vi vidtar skäligen försiktighetsåtgärder för att skydda dina personuppgifter. Vi vidtar också åtgärder för att bibehålla personuppgifternas aktuella status så att de är korrekta.

Åtkomst till och korrigerings av personuppgifter

Om du vill granska eller korrigera dina personuppgifter kan du kontakta oss via e-post på legal@toro.com.

Konsumenträtt i Australien

Australiensiska kunder hittar information rörande australiensisk konsumenträtt inuti förpackningen eller hos den lokala Toro-återförsäljaren.



Toros garanti

Två års begränsad garanti

Fel och produkter som omfattas

The Toro Company och dess dotterbolag Toro Warranty Company garanterar gemensamt, och i enlighet med ett avtal dem emellan, att din Toro-produkt ("produkten") är utan material- och tillverkningsfel i två år eller 1 500 arbetstimmar*, beroende på vilket som inträffar först. Den här garantin gäller för alla produkter förutom luftare (och för dem finns det separata garantiförklaringar). Om ett fel som omfattas av garantin föreligger, kommer vi att reparera produkten utan kostnad för dig. Detta omfattar feldiagnos, arbete, reservdelar och transport. Den här garantin börjar gälla det datum då produkten levereras till den ursprungliga köparen i återförsäljariedet. * Produkt som är utrustad med en timmätare.

Anvisningar för garantiservice

Du är ansvarig för att meddela produkt-distributören eller den auktoriserade återförsäljaren som du köpte produkten av så snart du tror att något fel som omfattas av garantin föreligger. Om du behöver hjälp med att hitta en produkt-distributör eller en auktoriserad återförsäljare, eller om du har några frågor som rör dina rättigheter och skyldigheter beträffande garantin, kan du kontakta oss på:

Toro Commercial Products Service Department
Toro Warranty Company
8111 Lyndale Avenue South
Bloomington, MN 55420-1196

+1-952-888-8801 eller +1-800-952-2740
E-post: commercial.warranty@toro.com

Ägarens ansvar

Som ägare till produkten är du ansvarig för att utföra det underhåll och de justeringar som krävs, i enlighet med anvisningarna i *bruksanvisningen*. Om du inte utför nödvändigt underhåll och nödvändiga justeringar kan detta leda till att ett eventuellt garantianspråk inte godkänns.

Produkter och fel som inte omfattas

Alla produkt- eller funktionsfel som inträffar inom garantiperioden beror inte på material- eller tillverkningsfel. Den här garantin omfattar inte följande:

- Produktfel som orsakas av att andra reservdelar än Toro-originaldelar används eller av att extra, modifierade tillbehör och produkter som inte har tillverkats av Toro monteras och används. I vissa fall erbjuder tillverkaren en separat garanti för sådana produkter.
- Produktfel som orsakas av underlåtenhet att utföra det underhåll och/eller de justeringar som rekommenderas. Garantianspråk kan komma att underkännas om Toro-produkten inte underhålls i enlighet med anvisningarna i stycket Rekommenderat underhåll i *bruksanvisningen*.
- Produktfel som orsakas av felaktig, slarvig eller vårdslös användning av produkten.
- Slitdelar som förbrukas vid användning, förutom om dessa visar sig vara defekta. Exempel på slitdelar som förbrukas eller slits ut vid normal användning av produkten omfattar, men är inte begränsade till, bromsklossar, bromsbelägg, lamellbelägg, knivar, cylindrar, valsar och lager (tätade eller smörjbara), underknivar, tändstift, svänghjul och svänghjulslager, däck, filter, remmar samt vissa sprutkomponenter som membran, munstycken och backventiler m.m.
- Fel som orsakats av yttre påverkan. Yttre påverkan omfattar, men är inte begränsat till, väder, förvaringsomständigheter, föroreningar, användning av bränslen, kylvätskor, smörjmedel, tillsatser, konstgödningsmedel, vatten eller kemikalier m.m. som ej har godkänts.
- Fel eller problem med prestandan på grund av att bränslen (t.ex. bensen, diesel eller biodiesel) som inte uppfyller respektive industristandarder har använts.

Andra länder än USA och Kanada

Kunder som har köpt Toro-produkter som exporterats från andra länder än USA eller Kanada ska kontakta sin Toro-distributör (återförsäljare) för att få garantipolicyn för sitt eget land eller sin provins eller stat. Om du av någon anledning är missnöjd med din distributörs service eller har svårt att få garantiupplysningar kontaktar du Toro-importören.

- Normalt förekommande buller, vibrationer, slitage och försämringar.
- Normalt slitage omfattar, men är inte begränsat till, skador på säten till följd av slitage eller nötning, slitage på målade ytor, repor på dekalor och fönster m.m.

Reservdelar

Reservdelar som planeras att bytas ut i samband med nödvändigt underhåll omfattas endast av garantin under perioden fram till den planerade tidpunkten för utbytet av delen. Delar som byts ut i enlighet med den här garantin omfattas av garantin under hela den återstående produktgarantin och tillfaller Toro. Toro fattar det slutliga beslutet om huruvida en befintlig del eller enhet ska repareras eller bytas ut. Toro har rätt att använda omarbetade reservdelar vid garantireparationer.

Garanti för djupurladdnings- och litiumjonbatterier:

Djupurladdnings- och litiumjonbatterier har en total livslängd på ett visst antal kilowattimmar. Den totala livslängden kan förlängas eller förkortas genom olika drift-, laddnings- och underhållstekniker. I och med att batterierna i produkten används, förkortas användningstiden mellan laddningsintervallen gradvis till dess att batterierna är helt förbrukade. Det är ägaren till produkten som ansvarar för att ersätta batterier som förbrukas genom normal användning. Batterierna måste kanske bytas ut under garantiperioden, och det sker då på ägarens bekostnad. Obs! (endast litiumjonbatterier): Garantin för litiumjonbatterier är begränsad och beräknas proportionellt från år tre till fem baserat på användningstid och antal förbrukade kilowattimmar. Se *bruksanvisningen* för mer information.

Ägaren bekostar underhållet

Den vanliga service som krävs för Toro-produkter omfattar bland annat att finjustera motorn, smörja, rengöra och polera maskinen, byta filter och kylvätska samt att utföra det underhåll som rekommenderas. Sådan service får ägaren själv bekosta.

Allmänna villkor

Reparation av en auktoriserad Toro-distributör eller Toro-återförsäljare är den enda kompensation som du har rätt till under denna garanti.

Varken The Toro Company eller Toro Warranty Company är ansvariga för indirekta eller oförutsedda skador eller följdskador i samband med användningen av de Toro-produkter som omfattas av denna garanti. Detta inkluderar alla kostnader eller utgifter för att tillhandahålla ersättningsutrustning eller service under rimliga perioder med funktionsfel eller avsaknad av möjlighet att använda produkten medan reparationer som omfattas av garantin utförs. Med undantag för den emissionsgaranti som nämns nedan, och endast om denna är tillämplig, finns ingen annan uttrycklig garanti. Alla indirekta garantier i fråga om säljbarhet och användningslämplighet är begränsade till denna uttryckliga garantis varaktighet.

I vissa stater är det inte tillåtet att undanta oförutsedda skador eller följdskador, eller tidsbegränsa en indirekt garantis varaktighet, och i dessa fall är det möjligt att ovanstående undantag och begränsningar inte gäller. Denna garanti ger dig specifika juridiska rättigheter, och du kan även ha andra rättigheter som varierar från stat till stat.

Anmärkning om motorgarantin:

Emissionskontrollsystemet på produkten kan omfattas av en separat garanti som uppfyller de krav som fastställts av den amerikanska miljömyndigheten (Environmental Protection Agency, EPA) och/eller Kaliforniens luftskyddsmyndighet (California Air Resources Board, CARB). Tidsbegränsningarna som anges ovan är inte tillämpliga i fråga om garantin för emissionskontrollsystem. Se garantiförklaringen om emissionskontroll som medföljer produkten eller finns i motortillverkarens dokumentation för ytterligare information.