



Count on it.

Käyttöopas

Reelmaster® 5410- ja 5510-ajoyksiköt

Mallinro: 03675—Sarjanro: 316000501 tai suurempi

Mallinro: 03676—Sarjanro: 316000501 tai suurempi



Tämä tuote on asiaankuuluvien eurooppalaisten direktiivien mukainen. Lisätietoja on erillisessä tuotekohtaisessa vaatimustenmukaisuusvakuutuksessa.

⚠ VAARA

KALIFORNIA

Lakiesityksen 65 mukainen varoitus

Tämä tuote sisältää kemikaaleja, jotka Kalifornian osavaltion tietojen mukaan aiheuttavat syöpää, synnynnäisiä epämuodostumia tai lisääntymiseen liittyvää haittaa.

Dieselmoottorin tuottamat pakokaasut ja jotkin niiden aineosat sisältävät kemikaaleja, jotka Kalifornian osavaltion tietojen mukaan aiheuttavat syöpää, synnynnäisiä epämuodostumia tai muuta lisääntymiseen liittyvää haittaa.

Tärkeää: Kalifornian lain (California Public Resource Code) pykälät 4442 ja 4443 kieltävät tämän moottorin käytön metsä-, pensaikko- tai ruohopeitteisillä mailla, jos moottoria ei ole varustettu pykälässä 4442 mainitulla hyvässä käyttökunnossa pidetyllä kipinänsammuttimella tai jos moottoria ei ole suojattu, varustettu ja huollettu palovaaran ehkäisemiseksi.

Mukana toimitettavassa moottorin käyttöoppaassa on USA:n ympäristönsuojeluelimen EPA:n (Environment Protection Agency) ja Kalifornian päästöjärjestelmien päästöjen valvontasääntöihin sekä kunnossapitoon ja takuuseen liittyviä tietoja. Käyttöoppaita voi tilata moottorin valmistajalta.

Johdanto

Tämä kone on ajettava kelateräruohonleikkuri, joka on tarkoitettu ammattimaiseen kaupalliseen käyttöön. Se on tarkoitettu pääasiassa golfkenttien, puistojen, urheilukenttien ja kaupallisten kiinteistöjen viheralueiden ruohonleikkuuseen. Sitä ei ole tarkoitettu pensaiden leikkuuseen tai ruohon tai muun kasvuston leikkuuseen teiden varsilla eikä maatalouskäyttöön.

Lue nämä tiedot huolellisesti, jotta oppisit käyttämään ja huoltamaan laitetta asianmukaisesti sekä välttämään tapaturmia ja tuotevaurioita. Olet itse vastuussa tuotteen asianmukaisesta ja turvallisesta käytöstä.

Voit ottaa yhteyden Toroon suoraan osoitteessa www.Toro.com, jos tarvitset tuotteisiin ja käyttökoulutukseen liittyviä materiaaleja, tietoja lisävarusteista tai lähimmästä jälleenmyyjästä tai haluat rekisteröidä tuotteesi.

Aina kun tarvitset huoltoa, alkuperäisiä Toro-varaosia tai lisätietoja, ota yhteys valtuutettuun huoltoliikkeeseen tai Toron asiakaspalveluun. Ota tällöin tuotteen malli- ja sarjanumerot valmiiksi esiin. Malli- ja sarjanumerot ovat kilvessä, joka sijaitsee rungon vasemmalla puolella jalkatuen alla. Kirjoita numerot annettuun tilaan.

Mallinro: _____

Sarjanro: _____

Tässä käyttöoppaassa esiintyvä varoitusmerkinä ([Kuva 1](#)) ilmaisee vaaratilannetta, josta saattaa olla seurauksena vakava tapaturma tai jopa kuolema, jos suositellut varotoimenpiteet laiminlyödään.



Kuva 1

1. Varoitusmerkinä

Tässä käyttöoppaassa käytetään kahta termiä tietojen korostamiseksi. **Tärkeää** kiinnittää huomiota mekaanisiin erikoistietoihin ja **Huomautus** korostaa erityishuomion ansaitsevia yleistietoja.

Sisältö

Turvaohjeet	4	Akun huolto	43
Turvalliset käyttötavat	4	Sulakkeet	43
Toro-ajoleikkurien turvallisuus	6	Vetojärjestelmän huolto	44
Äänitehon taso	7	Vetopyörän säätö vapaalle	44
Äänenpainetaso	7	Takapyörien aurasukulman säätö	44
Värinätaaso	7	Jäähdytysjärjestelmän huolto	45
Turva- ja ohjetarrat	7	Roskien poisto jäähdytysjärjestelmästä	45
Käyttöönotto	12	Jarrujen huolto	46
1 Rengaspaineen säätö	12	Seisontajarrujen säätö	46
2 Tukivarren asennon säätö	13	Seisontajarrun lukitussalvan säätö	46
3 Leikkuuyksiköiden asennus	13	Hihnan huolto	47
4 Nurmentausjousen säätö	16	Laturin hihnan kiristys	47
5 Konepellin salvan (CE) asennus	16	Hydraulijärjestelmän huolto	47
6 Leikkuuyksikön tukitelineen käyttö	17	Hydraulinesteen vaihto	47
Laitteen yleiskatsaus	18	Hydraulisuodattimien vaihto	48
Ohjauslaitteet	18	Hydrauliletkujen ja -putkien tarkistus	48
Tekniset tiedot	24	Hydraulipiirin paineen testaus	49
Lisätarvikkeet/lisävarusteet	24	Leikkuuyksikköjärjestelmän huoltaminen	50
Käyttö	25	Leikkuuyksiköiden läppäys	50
Muista aina turvallisuus	25	Varastointi	51
Moottoriöljyn määrän tarkistus	25	Ajoyksikön valmistelu	51
Jäähdytysjärjestelmän tarkistus	26	Moottorin valmistelu	51
Polttoaineen lisäys	26		
Hydraulinesteen määrän tarkistus	28		
Kelan ja kiinteän terän kosketuksen tarkistus	29		
Pyöränmuttereiden kireyden tarkistus	29		
Koneen sisäänajo	29		
Moottorin käynnistys ja sammutus	29		
Kelanopeuden säätö	30		
Nostovarren vastapainon säätö	31		
Nostovarren kääntymisasennon säätö	31		
Nostokohtien paikannus	31		
Koneen kuljetus	32		
Koneen lastaus	32		
Koneen työntäminen tai hinaaminen	33		
Tietoa vianmääritysvalosta	33		
Turvakytinten tarkistus	34		
Hydrauliventtiilin solenoidien toiminnot	34		
Käyttövihjeitä	35		
Kunnossapito	36		
Kunnossapitotaulukko	36		
Päivittäisen huollon tarkastuslista	37		
Huoltovälitaulukko	38		
Voitelu	38		
Laakerien ja holkkien rasvaus	38		
Moottorin huolto	40		
Ilmanpuhdistimen huolto	40		
Moottoriöljyn ja öljynsuodattimen vaihto	41		
Kaasun säätö	41		
Polttoainejärjestelmän huolto	42		
Polttoainesäiliön tyhjennys	42		
Polttoaineletkujen ja liitäntöjen tarkistus	42		
Vedenerottimen huolto	42		
Polttoaineputken sihdin puhdistus	42		
Polttoainejärjestelmän ilmaus	42		
Sähköjärjestelmän huolto	43		

Turvaohjeet

Tämä kone on suunniteltu EN ISO 5395:2013 -standardin ja ANSI B71.4-2012 -määrityksen mukaisesti.

Koneen virheellinen käyttö tai huolto voi aiheuttaa tapaturman. Vähennä loukkaantumiseriskää noudattamalla näitä turvallisuusohjeita ja kiinnittämällä aina huomiota varoitusmerkkiin, joka tarkoittaa varoitusta, vaaraa tai hengenvaaraa – henkilöturvallisuusohjeet. Ohjeiden noudattamatta jättäminen saattaa johtaa henkilövahinkoon tai kuolemaan.

Turvalliset käyttötavat

Koulutus

- Lue *käyttöopas* ja muu koulutusmateriaali huolellisesti. Tutustu ohjauslaitteisiin, turvamerkintöihin ja laitteen oikeaoppiseen käyttöön.
- Älä koskaan anna lasten tai näihin ohjeisiin perehtymättömien henkilöiden käyttää tai huoltaa leikkuria. Paikalliset säännökset saattavat asettaa rajoituksia käyttäjän iälle.
- Älä koskaan leikkaa ruohoa, kun lähistöllä on ihmisiä (varsinkin lapsia) tai lemmikkieläimiä.
- Älä kuljeta mukana matkustajia.
- Koneita käyttävien ja sitä huoltavien henkilöiden tulee vaatia ja saada ammattitaitoista ja käytännöllistä opastusta. Omistaja vastaa käyttäjien koulutuksesta. Opastuksen tulee painottaa seuraavia seikkoja:
 - Ajoleikkureilla on työskenneltävä huolellisesti ja keskittyneesti.
 - Rinteessä luisuvaa ajoleikkuria ei saada takaisin hallintaan painamalla jarrua. Hallinnan menettämisen yleisimmät syyt ovat
 - ◇ pyörien riittämätön pito
 - ◇ liian suuri ajonopeus
 - ◇ puutteellinen jarrutus
 - ◇ konetyypin sopimattomuus tehtävään
 - ◇ piittaamattomuus maaperän ominaisuuksista, varsinkin kaltevuudesta
- Omistaja/käyttäjä voi estää tapaturmat, loukkaantumiset tai omaisuusvahingot ja on siksi vastuussa niistä.

Valmistelut

- Käytä leikkauksen aikana tukevia liukastumisen estäviä kenkiä, pitkälahkeisia housuja, suojalaseja ja kuulosuojaimia. Pitkät hiukset eivät saa roikkua vapaina. Älä käytä koruja.
- Tarkasta huolellisesti alue, jolla laitetta on tarkoitus käyttää, ja poista kaikki esineet, jotka se voi singota.
- Vaihda vialliset äänenvaimentimet.

- Tutki maasto, jotta voit arvioida, mitä lisälaitteita ja -varusteita työn turvallinen suorittaminen edellyttää. Käytä vain valmistajan hyväksymiä lisälaitteita ja -varusteita.
- Tarkista, että käyttäjän pitokytkimet, turvakytkimet ja kilvet ovat paikoillaan ja toimivat oikein. Älä käytä konetta, mikäli ne eivät toimi kunnolla.

Polttoaineiden turvallinen käsittely

- Vältä loukkaantumiset ja omaisuusvahingot käsittelemällä polttoainetta erittäin varovasti. Polttoaine on erittäin tulenarkaa, ja höyryt ovat räjähdysherkkiä.
- Sammuta savukkeet, sikarit, piiput ja muut sytytyslähteet.
- Käytä vain hyväksytyä polttoaineastiaa.
- Älä irrota polttoainesäiliön korkkia tai lisää polttoainetta moottorin ollessa käynnissä.
- Anna moottorin jäähtyä ennen tankkausta.
- Älä täytä polttoainesäiliötä sisätiloissa.
- Älä säilytä konetta tai polttoainesäiliötä tilassa, jossa on avotuli, kipinöitä tai varmistusliekki (esimerkiksi vedenlämmitin tai muu vastaava laite).
- Älä täytä astioita ajoneuvon sisällä tai kuorma-auton tai perävaunun lavalla, jossa on muovipäällyste. Aseta astiat maahan ja pois ajoneuvon läheltä ennen polttoaineen lisäämistä.
- Poista laite kuorma-autosta tai perävaunusta ja tankkaa laite, kun sen pyörillä on kosketus maahan. Jos se ei ole mahdollista, tankkaa tällainen laite mieluummin kannettavasta astiasta kuin polttoaineen jakelupistoolilla.
- Pidä pistoolia polttoainesäiliön reunaan tai astian aukkoa vasten koko tankkaamisen ajan. Älä käytä polttoainepistoolin aukilukituskytkintä.
- Jos polttoainetta on roiskunut vaatteille, vaihda vaatteet välittömästi.
- Älä täytä polttoainesäiliötä liian täyteen. Asenna säiliön korkki ja kiristä se huolellisesti.

Käyttö

- Älä käytä moottoria ahtaissa tiloissa, joihin voi kertyä vaarallista häkää tai muita pakokaasuja.
- Leikkaa ruohoa vain päivänvalossa tai hyvässä keinovalaistuksessa.
- Vapauta kaikki terien kiinnikkeet, siirrä vaihde vapaalle ja kytke seisontajarru ennen kuin käynnistät moottorin.
- Muista, että turvallista rinnettä ei ole. Ruohorinteillä ajettaessa on oltava erityisen varovainen. Ehkäise kaatuminen seuraavilla tavoilla:
 - Älä käynnistä tai pysähdy äkillisesti ajaessasi ylä- tai alamäkeen.
 - Pidä koneen nopeus alhaisena rinteissä ja jyrkissä käänöksissä.
 - Varo töyssyjä, kuoppia ja muita piileviä vaaroja.

- Älä tee jyrkkiä käännöksiä. Ole varovainen peruuttaessasi.
- Käytä vastapainoja tai pyöräpainoja aina, kun *käyttöoppaassa* niin kehoitetaan.
- Pidä silmällä monttuja ja muita piileviä vaaroja.
- Varo liikennettä, kun ylität tien tai työskentelet tien lähistöllä.
- Pysäytä terien pyörintä, ennen kuin ylität muun kuin ruohopinnan.
- Kun käytät lisälaitteita, älä koskaan ohjaa leikkuujätteen poistoa ihmisiä kohti tai päästä ketään koneen lähelle käytön aikana.
- Älä koskaan käytä konetta, jonka suojukset tai suojalevyt ovat vaurioituneet tai jossa ei ole suojalaitteita. Varmista, että kaikki turvalaitteet ovat paikoillaan, että ne on säädetty oikein ja että ne toimivat oikein.
- Älä muuta moottorin keskipakosäätimen asetuksia äläkä käytä moottoria ylikierroksilla. Moottorin käyttäminen ylikierroksilla lisää henkilövahingon riskiä.
- Ennen käyttäjän paikalta poistumista:
 - Pysähdy tasaiselle alustalle.
 - Vapauta voimanulosotto ja laske lisälaitteet alas.
 - Vaihda vapaalle ja kytke seisontajarru.
 - Pysäytä moottori ja irrota virta-avain.
- Kytke lisälaitteiden käyttö pois, kun konetta siirretään tai kun se ei ole käytössä.
- Sammuta moottori ja kytke lisälaitteen käyttö pois
 - ennen polttoainesäiliön täyttämistä
 - ennen ruohonkerääjän/-kerääjien irrottamista
 - ennen korkeuden säätämistä, paitsi jos säätö voidaan tehdä kuljettajan istuimelta käsin
 - ennen tukkeuman poistamista
 - ennen leikkurin tarkistamista, puhdistamista tai huoltamista
 - jos laite osuu esteeseen tai tärisee epätavallisesti. Tarkista, onko leikkurissa vaurioita, ja korjaa ne ennen laitteen käynnistämistä ja käyttämistä
- Pienennä kaasusetusta moottorin pysäytyksen aikana, ja jos moottorissa on sulkuventtiili, katkaise polttoaineen syöttö, kun lopetat leikkaamisen.
- Älä pane käsiä tai jalkoja leikkuuyksiköihin.
- Varmista ennen peruuttamista, että reitti on vapaa katsomalla taakse ja alas.
- Hidasta ja ole varovainen kääntyessäsi sekä teitä ja jalkakäytäviä ylittäessäsi. Pysäytä sylinterit/kelat, jos et leikkaa ruohoa.
- Älä käytä konetta sairaana, väsyneenä tai alkoholin tai huumausaineiden vaikutuksen alaisena.

- Salamanisku voi aiheuttaa vakavan loukkaantumisen tai hengenvaaran. Jos alueella on ukonilma, konetta ei saa käyttää. Tällöin on hakeuduttava suojaan.
- Ole varovainen lastatessasi konetta perävaunuun tai kuorma autoon.
- Ole varovainen lähestyessäsi kulkimia, joissa on huono näkyvyys, pensaita, puita tai muita näköesteitä.

Kunnossapito ja varastointi

- Huolehdi, että mutterit, pultit ja ruuvit ovat tiukalla, jotta laitetta on turvallista käyttää.
- Konetta, jonka säiliössä on polttoainetta, ei saa säilyttää sisätiloissa, jossa kaasut voivat joutua kosketuksiin avotulen tai kipinän kanssa.
- Anna moottorin jäähtyä, ennen kuin varastoit koneen suljettuun tilaan.
- Puhdista moottori, äänenvaimennin, akkutila ja polttoaineen säilytysalue ruohosta, lehdistä tai liiallisesta rasvasta palovaaran vähentämiseksi.
- Pidä kaikki osat hyvässä kunnossa ja kaikki laitteiden ja hydrauliosien kiinnitykset tiukalla. Vaihda kuluneet tai vaurioituneet osat ja tarrat.
- Tyhjennä polttoainesäiliö ulkona.
- Varo konetta säätäessäsi, etteivät sormet jää jumiin leikkurin liikkuvien terien ja kiinteiden osien väliin.
- Ole huolellinen käsitellessäsi monisylinteristä/monike-laista konetta, sillä yhden sylinterin/kelan kiertäminen saattaa saada muut sylinterit/kelat kääntymään.
- Vapauta käytöt, laske leikkuuyksiköt, kytke seisontajarru, pysäytä moottori ja irrota virta-avain. Odota, että kaikki osat pysähtyvät kokonaan ennen säätämistä, puhdistamista tai korjaamista.
- Poista ruoho ja leikkuujäte leikkuuyksiköistä, käyttöpyöristä, äänenvaimentimista ja moottorista tulipalon estämiseksi. Puhdista öljy- ja polttoaineroiskeet.
- Tue osat tarvittaessa pukkien avulla.
- Vapauta paine huolellisesti osista, joihin on varastoitunut energiaa.
- Irrota akku ennen kuin korjaat konetta. Irrota kaapeli ensin negatiivisesta navasta ja vasta sitten positiivisesta navasta. Kytke kaapeli ensin positiiviseen napaan ja vasta sitten negatiiviseen napaan.
- Ole varovainen, kun tarkastat sylinterejä/keloja. Käytä käsineitä ja noudata varovaisuutta keloja huoltaessasi.
- Pidä kädet ja jalat poissa liikkuvista osista. Älä tee säätöjä moottorin ollessa käynnissä, jos mahdollista.
- Lataa akut avoimessa tilassa, jossa on hyvä ilmanvaihto, kaukana kipinöistä ja avotulesta. Irrota laturin virtajohto, ennen kuin kytket laturin akkuun tai irrotat sen akusta. Käytä suojavaatetusta ja eristettyjä työkaluja.

Kuljetus

- Ole varovainen lastatessasi konetta perävaunuun tai kuorma autoon.
- Käytä täysleveää ramppia lastatessasi konetta perävaunuun tai kuorma-autoon.
- Kiinnitä kone tiukasti hihnoilla, ketjuilla, kaapeleilla tai köysillä. Etu- ja takahihnat on suunnattava alas- ja ulospäin koneesta.

Toro-ajoleikkurien turvallisuus

Seuraavassa luettelossa on Toro-tuotteita koskevia turvaohjeita ja muita turvallisuustietoja, jotka käyttäjän on syytä tietää ja jotka eivät sisälly CEN-, ISO- tai ANSI-standardeihin.

Tämä tuote voi katkaista jalan tai käden sekä singota esineitä. Noudata aina kaikkia turvallisuusohjeita vakavan loukkaantumisen tai kuoleman välttämiseksi.

Tuotteen käyttäminen muuhun kuin sen aiottuun käyttötarkoitukseen voi olla vaarallista käyttäjälle ja sivullisille.

▲ VAARA

Moottorin pakokaasu sisältää hiilimonoksidia, joka on hajuton ja myrkyllinen kaasu ja voi aiheuttaa hengenvaaran.

Älä käytä moottoria ahtaissa tiloissa, joihin voi kertyä vaarallista häkää ja muita pakokaasuja.

- Selvitä, kuinka moottorin saa sammutettua nopeasti.
- Käsittele polttoainetta varoen. Pyyhi läikkynyt polttoaine pois.
- Tarkista päivittäin, että turvakytkimet toimivat oikein. Jos jokin kytkimistä on viallinen, vaihda se ennen koneen käyttöä.
- Istu istuimelle ennen kuin käynnistät moottorin.
- Koneen käyttäminen vaatii valppautta. Toimi seuraavasti, jotta et menettäisi ajoneuvon hallintaa:
 - Älä aja hiekkasteiden, oijen, poukamien tai muiden vaarallisten paikkojen lähellä.
 - Hidasta vauhtia, kun teet jyrkkiä käännöksiä. Vältä äkkilähtöjä ja -pysäytyksiä.
 - Väistä aina muita tiellä liikkujia risteyksissä ja niiden läheisyydessä.
 - Käytä alamäissä ajojarruja, sillä se helpottaa laitteen hallintaa ja ajonopeuden pitämistä riittävän alhaisena.
- Nosta leikkuuyksiköt ylös siirryttäessä leikkuualueelta toiselle.
- Älä koske moottoriin, äänenvaimentimeen tai pakoputkeen moottorin käydessä tai heti sen sammuttamisen jälkeen. Nämä osat saattavat olla niin kuumia, että ne aiheuttavat palovamman.

- Jos moottori sammuu tai vauhti hiipuu etkä pääse rinteen päälle, älä käännä konetta. Peruuta aina hitaasti ja suoraan alas rinnettä.
- Jos havaitset yllättäen leikkuualueella tai sen välittömässä läheisyydessä ihmisen tai lemmikkieläimen, keskeytä leikkaaminen. Älä jatka leikkaamista ennen kuin alueella ei enää ole ketään.

Kunnossapito ja varastointi

- Varmista, että kaikki hydrauliputkien liittimet ovat tiukalla ja kaikki hydrauliletkut ja putket hyvässä kunnossa, ennen kuin lisäät järjestelmän painetta.
- Pidä kehosi ja kätesi kaukana vuotavista rei'istä ja suuttimista, joista suihkuua korkeapaineista hydraulinestettä. Etsi vuotokohtia paperin tai pahvin avulla, älä käsilläsi. Paineella suihkuuva hydraulineste voi läpäistä ihon ja aiheuttaa vakavia vammoja. Jos nestettä pääsee ihon alle, hakeudu välittömästi lääkäriin.
- Ennen kuin kytket hydraulijärjestelmän pois päältä tai huollat sitä, järjestelmästä on poistettava kaikki paine sammuttamalla moottori ja laskemalla leikkuuyksiköt sekä lisälaitteet alas.
- Tarkista kaikkien polttoaineletkujen liitännät ja kunto säännöllisesti. Kiristä tai korjaa tarvittaessa.
- Jos moottorin on oltava käynnissä huoltosäädön aikana, pidä kätesi, jalkasi, vaatteesi ja kaikki kehosi osat kaukana leikkuuyksiköistä, moottorista ja liikkuvista osista. Älä päästä ulkopuolisia lähelle.
- Turvallisuus- ja tarkkuussyistä Toro-jälleenmyyjän on tarkistettava moottorin suurin käyntinopeus kierrosnopeusmittarilla. Moottorin rajoitettu enimmäisnopeus on 3 200 kierr./min.
- Jos laite vaatii suurempaa korjausta, takuutyötä tai järjestelmäpäivityksiä tai jos tarvitset apua, ota yhteys Toro-jälleenmyyjään.
- Käytä vain aitoja Toro-varaosia ja -lisävarusteita, jotta kone toimisi parhaalla mahdollisella tavalla ja sen turvasertifiointi pysyisi voimassa. Muiden valmistajien varaosat ja lisävarusteet voivat osoittautua vaaralliseksi, ja niiden käyttö voi johtaa tuotteen takuun raukeamiseen.

Äänitehon taso

Tämän laitteen taattu äänitehon taso on 102 dBA, johon sisältyy epävarmuusarvo (K) 1 dBA.

Äänitehon taso on määritetty standardissa ISO 11094 kuvatun menettelyn mukaisesti.

Äänenpainetaso

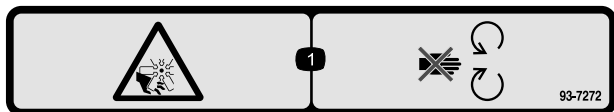
Tämän laitteen äänenpainetaso käyttäjän korvan kohdalla on 86 dBA, johon sisältyy epävarmuusarvo (K) 1 dBA.

Äänenpainetaso on määritetty standardissa EN ISO 5395:2013 määritetyn menettelyn mukaisesti.

Turva- ja ohjetarrat



Turva- ja ohjetarrat on sijoitettu hyvin näkyville paikoille mahdollisten vaara-alueiden lähetyville. Korvaa vioittuneet tai kadonneet tarrat uusilla.



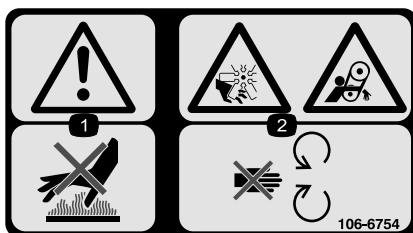
93-7272

1. Silpoutumisvaara, tuuletin – pysy etäällä liikkuvista osista.



93-6696

1. Varastoituneen energian aiheuttama vaara – lue käyttöopas.



106-6754

1. Vaara – älä kosketa kuumaa pintaa.
2. Silpoutumisvaara, tuuletin; takertumisvaara, vyö – pysy etäällä liikkuvista osista.

Värinätaso

Käsi-käsivarsi

Oikealle kädelle mitattu värinätaso = 0,59 m/s²

Vasemmalle kädelle mitattu värinätaso = 0,54 m/s²

Epävarmuusarvo (K) = 0,5 m/s²

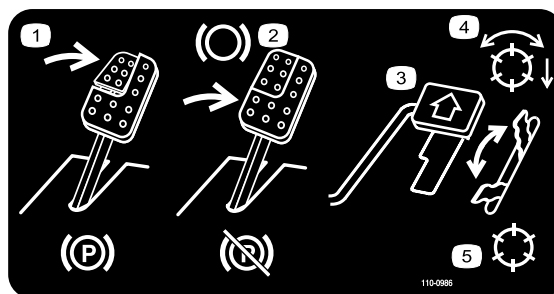
Mitatut arvot on määritetty standardissa EN ISO 5395:2013 kuvatun menettelyn mukaisesti.

Koko vartalo

Mitattu värinätaso = 0,44 m/s²

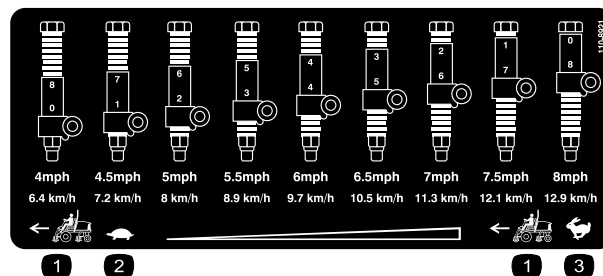
Epävarmuusarvo (K) = 0,5 m/s²

Mitatut arvot on määritetty standardissa EN ISO 5395:2013 kuvatun menettelyn mukaisesti.



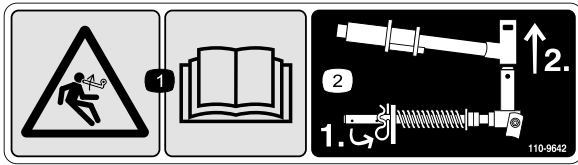
110-0986

1. Kytke seisontajarru painamalla jarrupoljinta ja seisontajarrupoljinta.
2. Käytä jarrua painamalla jarrupoljinta.
3. Liikuta konetta eteenpäin painamalla ajopoljinta.
4. Kelat käytössä
5. Kuljetustila



110-8921

1. Ajoyksikön nopeus
2. Hidas
3. Nopea



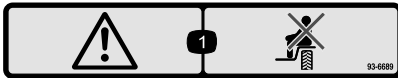
110-9642

1. Varastoituneen energian aiheuttama vaara – lue käyttöopas.
2. Siirrä sokka tankoa lähinnä olevaan aukkoon ja irrota sitten nostovarsi ja tapin haarukkapää.



106-6755

1. Moottorin jäähdytysjärjestelmä paineenalainen.
2. Räjähdysvaara – lue käyttöopas.
3. Vaara – älä kosketa kuumaa pintaa.
4. Vaara – lue käyttöopas.



93-6689

1. Varoitus – älä kuljeta matkustajia.

CALIFORNIA SPARK ARRESTER WARNING

Operation of this equipment may create sparks that can start fires around dry vegetation. A spark arrester may be required. The operator should contact local fire agencies for laws or regulations relating to fire prevention requirements. 117-2718

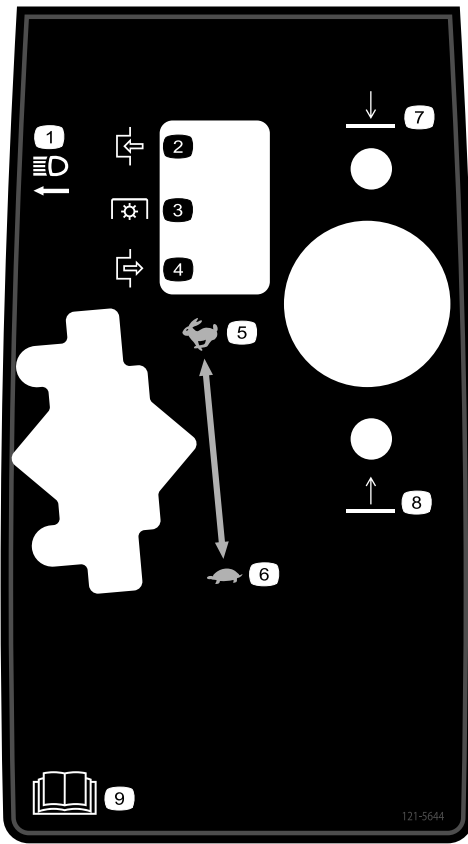
117-2718



Akkusymbolit

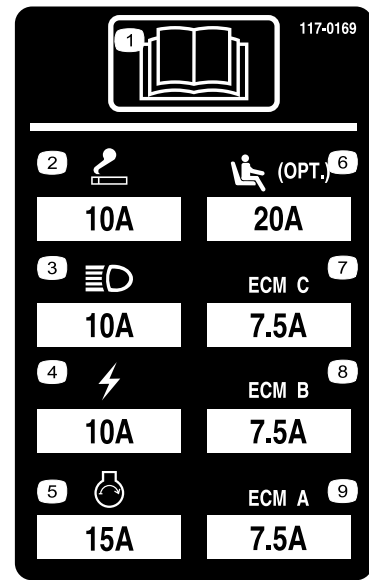
Akussa on joitain tai kaikki näistä symboleista

1. Räjähdysvaara
2. Ei tulta, liekkejä eikä tupakointia.
3. Syövyttävien nesteiden / kemiallisten palovammojen vaara
4. Käytä silmäsuojaimia
5. Lue käyttöopas.
6. Pidä sivulliset turvallisen matkan päässä akusta.
7. Käytä silmäsuojaimia – räjähtävät kaasut voivat sokeuttaa ja aiheuttaa muita vammoja.
8. Akkuhappo voi sokeuttaa tai aiheuttaa vakavia syöpymiä.
9. Huuhtelee silmät heti vedellä ja hankkiudu heti lääkärin hoitoon.
10. Sisältää lyijyä, ei saa hävittää tavallisen jätteen mukana.



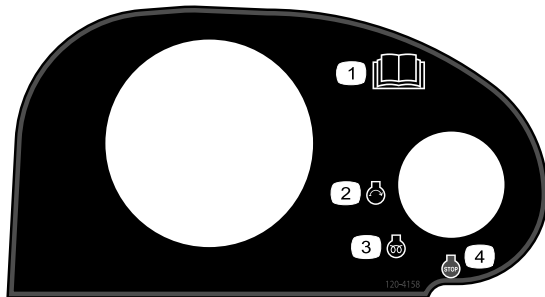
121-5644

- | | |
|-------------------|--------------------|
| 1. Valokytin | 6. Hidas |
| 2. Kytetty | 7. Laske |
| 3. Voimanulosotto | 8. Nosta |
| 4. Vapautettu | 9. Lue käyttöopas. |
| 5. Nopea | |



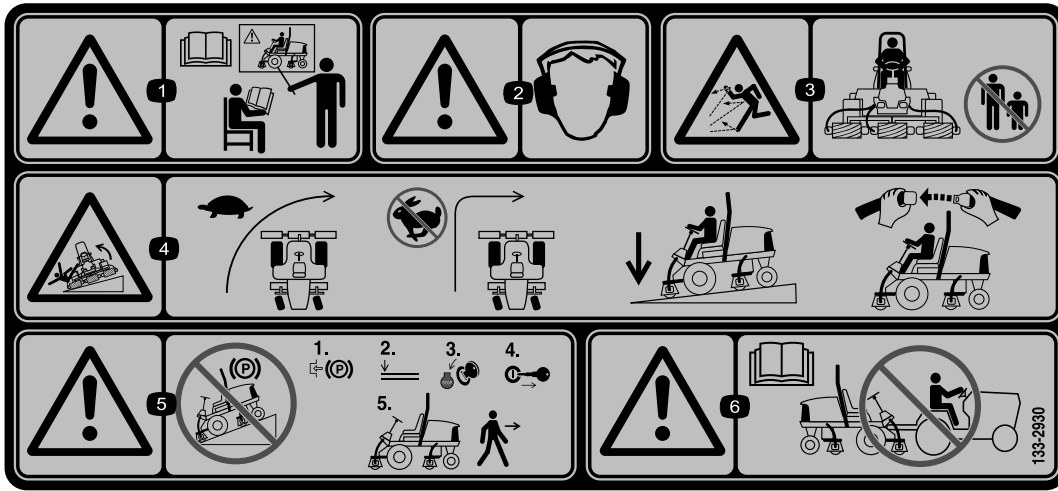
117-0169

1. Lue käyttöopas.
2. Pistorasia, 10 A
3. Ajovalot, 10 A
4. Virta, 10 A
5. Moottorin käynnistys, 15 A
6. Istuimen ilmajousitus (lisävaruste), 20 A
7. Moottorin tietokoneohjaus C, 7,5 A
8. Moottorin tietokoneohjaus B, 7,5 A
9. Moottorin tietokoneohjaus A, 7,5 A



120-4158

- | | |
|-------------------------|--------------------------|
| 1. Lue käyttöopas. | 3. Moottorin esilämmitys |
| 2. Moottorin käynnistys | 4. Moottorin pysäytys |



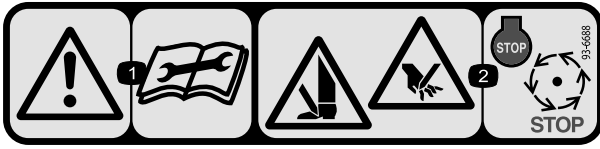
133-2930

1. Vaara – lue käyttöopas. Älä käytä konetta, jos et ole saanut asianmukaista koulutusta.
2. Vaara – käytä kuulosuojaimia.
3. Esineiden sinkoutumisvaara – pidä sivulliset turvallisen matkan päässä koneesta.
4. Kaatumisvaara – hidasta vauhtia ennen kääntymistä, älä käänny nopeassa vauhdissa, pidä leikkuuyksiköt ala-asennossa rinteissä ajettaessa ja käytä turvavyötä.
5. Vaara – älä pysäköi rinteisiin, kytke seisontajarru, pysäytä moottori ja irrota virta-avain ennen koneelta poistumista.
6. Vaara – lue käyttöopas. Älä hinaa konetta.



133-2931

1. Vaara – lue käyttöopas. Älä käytä konetta, jos et ole saanut asianmukaista koulutusta.
2. Vaara – käytä kuulosuojaimia.
3. Esineiden sinkoutumisvaara – pidä sivulliset turvallisen matkan päässä koneesta.
4. Kaatumisvaara – älä aja poikittain tai alas rinteitä, joiden kaltevuus on yli 15 astetta, pidä leikkuuyksiköt ala-asennossa rinteissä ajettaessa ja käytä turvavyötä.
5. Vaara – älä pysäköi rinteisiin, kytke seisontajarru, pysäytä moottori ja irrota virta-avain ennen koneelta poistumista.
6. Vaara – lue käyttöopas. Älä hinaa konetta.



93-6688

1. Varoitus – lue käyttöohjeet ennen korjaamista tai huoltamista.
2. Käsien tai jalkojen silpoutumisvaara – sammuta moottori ja odota, kunnes osat pysähtyvät.

REELMASTER 5010-H/ 5410/5510/5610 & GROUNDMASTER 4300

QUICK REFERENCE AID

CHECK/SERVICE (daily)

1. OIL LEVEL, ENGINE
2. OIL LEVEL, HYDRAULIC TANK
3. COOLANT LEVEL, RADIATOR
4. FUEL /WATER SEPARATOR
5. PRECLEANER – AIR CLEANER
6. RADIATOR SCREEN
7. BRAKE FUNCTION
8. TIRE PRESSURE
9. BELTS (FAN, ALT.)

GREASING -- SEE OPERATOR'S MANUAL

FLUID SPECIFICATIONS/CHANGE INTERVALS

SEE OPERATOR'S MANUAL FOR INITIAL CHANGES.	FLUID TYPE	CAPACITY	CHANGE INTERVAL		FILTER PART NO.
			FLUID	FILTER	
A. ENGINE OIL	SAE 15W-40CI-4	3.5 QTS* (5010-H) 5.5 QTS.*	150 HRS.	150 HRS.	104-5167
B. HYD. CIRCUIT OIL	ISO VG 46/68	11 GALS.* (5010-H) 15 GALS.*	800 HRS.	SEE INDICATOR	94-2621**
			800 HRS.	86-2010	
C. AIR CLEANER				SEE INDICATOR	108-3810 (5010-H) (5410) (5510) 108-3812 (5610) (4300)
D. WATER SEPARATOR			400 HRS.		110-9049
E. FUEL TANK	NO. 2-DIESEL	14 GALS.	DRAIN AND FLUSH, 2 YRS.		
F. COOLANT	50/50 ETHYLENE GLYCOL/WATER	5.5 QTS. (5010-H)	DRAIN AND FLUSH, 2 YRS.		
		7.0 QTS. (5410) (5510)			
		10.0 QTS. (5610) (4300)			

* INCLUDING FILTER ** EXCLUDES 5010-H

125-8753

1. Lisää huoltotietoja on käyttöoppaassa.

Käyttöönotto

Irralliset osat

Tarkista alla olevasta taulukosta, että kaikki osat on toimitettu.

Ohjeet	Kuvaus	Määrä	Käyttökohde
1	Mitään osia ei tarvita	–	Aseta oikea rengaspaine.
2	Mitään osia ei tarvita	–	Tukivarren asennon säätö
3	Oikeanpuoleinen etuletkunohjain Vasemmanpuoleinen etuletkunohjain	1 1	Asenna leikkuuyksiköt.
4	Mitään osia ei tarvita	–	Nurmentasausjousen säätö
5	Konepellin salpa-asennelma Aluslaatta	1 1	Asenna konepellin salpa (CE)
6	Leikkuuyksikön tukiteline	1	Leikkuuyksikön tukitelineen asennus

Ohjeet, oppaat ja muut osat

Kuvaus	Määrä	Käyttökohde
Käyttöopas Moottorin käyttöopas	1 1	Tutustu käyttöoppaisiin ennen koneen käyttöä.
Osaluettelo	1	Sisältää varaosien osanumerot.
Vaatimustenmukaisuusvakuutus	1	Vahvistaa vaatimustenmukaisuuden tiettyjen standardien suhteen.
Käyttäjän koulutusmateriaali	1	Lue koulutusmateriaali ennen koneen käyttöä.

Huomaa: Koneen vasen ja oikea puoli määritellään normaalista käyttöasennosta käsin.



Rengaspaineen säätö

Mitään osia ei tarvita

Ohjeet

Renkaat on ylitäytetty kuljetusta varten. Vapauta siksi renkaista hieman ilmaa, jotta paine laskee. Etu- ja takapyörien oikea rengaspaine on 0,83–1,03 bar.

Tärkeää: Pidä renkaiden paineet yhtä suurina, jotta kosketus nurmeen pysyy tasaisena.

2

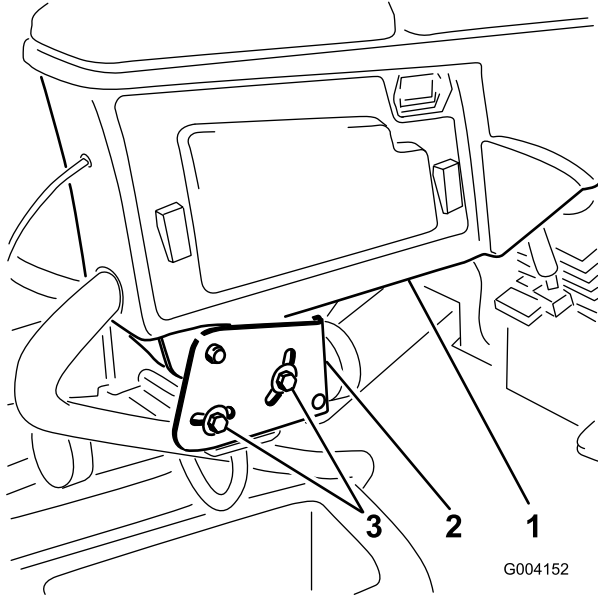
Tukivarren asennon säätö

Mitään osia ei tarvita

Ohjeet

Tukivarren asento voidaan säätää käyttäjän tarpeiden mukaan.

1. Löysää kaksi pulttia, jotka kiinnittävät tukivarren kiinnikkeeseen (Kuva 2).



Kuva 2

1. Tukivarsi
2. Kiinnikkeet
3. Pultit (2)

2. Kierrä tukivarsi haluttuun asentoon ja kiristä kaksi pulttia.

3

Leikkuuyksiköiden asennus

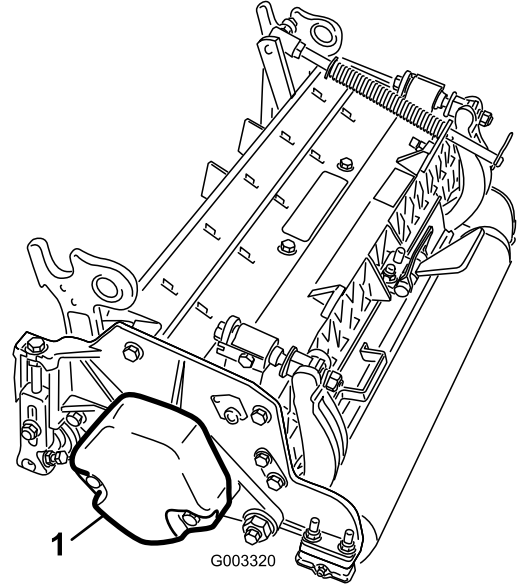
Vaiheeseen tarvittavat osat:

1	Oikeanpuoleinen etuletkunohjain
1	Vasemmanpuoleinen etuletkunohjain

Ohjeet

1. Irrota kelamoottorit kuljetustuista.
2. Irrota kuljetustuet ja hävitä ne.

3. Ota leikkuuyksiköt pois pahvilaatikoista. Kokoa ja säädä leikkuuyksikön käyttöoppaan ohjeiden mukaan.
4. Varmista, että vastapaino (Kuva 3) asennetaan leikkuuyksikön oikeaan päähän leikkuuyksikön käyttöoppaan ohjeiden mukaan.



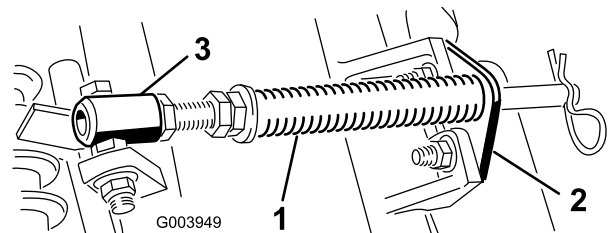
Kuva 3

1. Vastapaino

5. Asenna nurmentausajousi leikkuuyksikköön samalle puolelle kuin kelamoottori. Sijoita nurmentausajousit seuraavasti:

Huomaa: Kaikissa leikkuuyksiköissä on toimitettaessa nurmentausajousi asennettuna leikkuuyksikön oikealle puolelle.

- A. Irrota kaksi lukkopulttia ja mutteria, joilla tangon kiinnike on kiinni leikkuuyksikön kielekkeissä (Kuva 4).



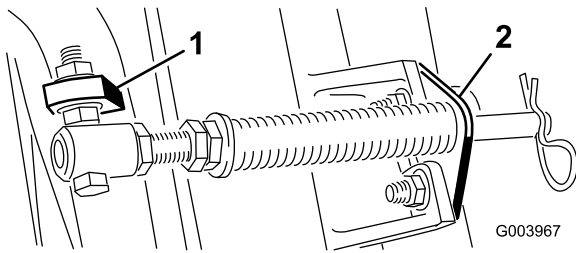
Kuva 4

1. Nurmentausajousi
2. Tangon kiinnike
3. Jousiputki

- B. Irrota laippamutteri, jolla jousiputken pultti on kiinni kannattimen kielekkeessä (Kuva 4). Irrota kokoonpano.

- C. Asenna jousiputken pultti kannattimen vastakkaiseen kielekkeeseen ja kiinnitä laippamutterilla. Pultin pää on sijoitettava

kielekkeen ulkoreunalle kuvan mukaisesti (Kuva 5).

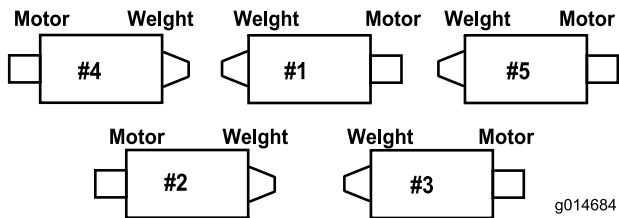


Kuva 5

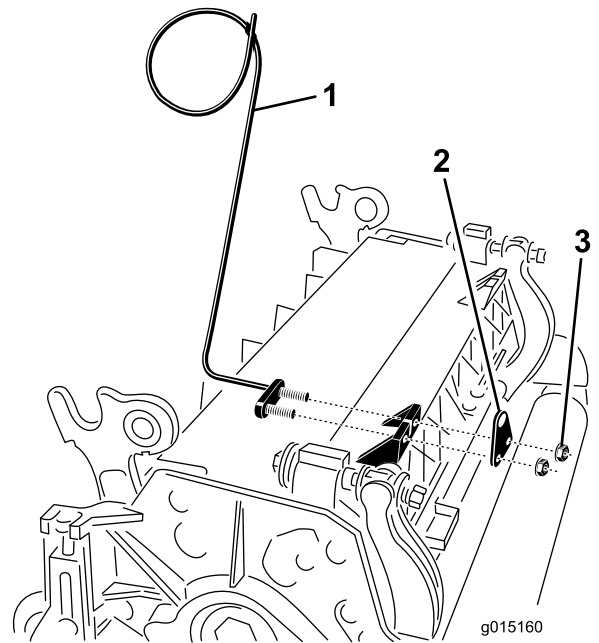
1. Vastakkainen kannattimen kieleke
2. Tangon kiinnike

D. Asenna tangon kiinnike leikkuuyksikön kielekkeisiin lukkopulteilla ja muttereilla (Kuva 5).

Tärkeää: Leikkuuyksiköiden 4 (edessä vasemmalla) ja 5 (edessä oikealla) (Kuva 6) kohdalla letkunohjaimet on kiinnitettävä leikkuuyksikön kielekkeiden eteen tangon kiinnikkeen kiinnitysmuttereilla (Kuva 7). Letkunohjainten on kallistuttava keskimmäistä leikkuuyksikköä kohti (Kuva 7 ja Kuva 8).

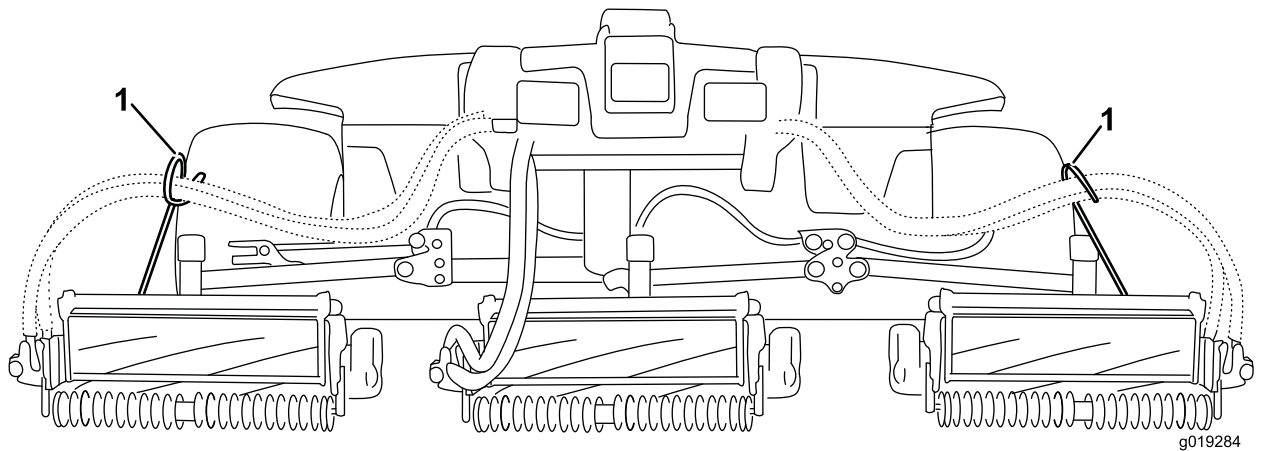


Kuva 6



Kuva 7

1. Letkunohjain (kuvassa leikkuuyksikkö 4)
2. Tangon kiinnike
3. Mutteri

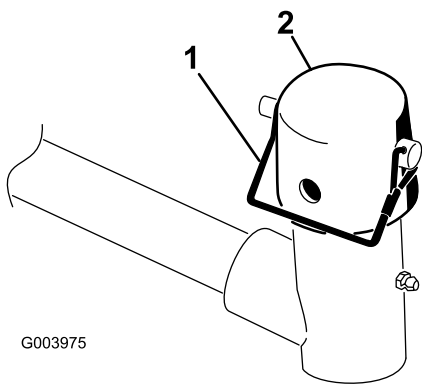


Kuva 8

1. Letkunohjainten on kallistuttava keskimmäistä leikkuuyksikköä kohti.

Huomaa: Kun asennat tai irrotat leikkuuyksiköitä, varmista että asennat sokan jousisylinterin aukkoon, joka on tangon kiinnikkeen vieressä. Muussa tapauksessa sokka on asennettava tangon päässä olevaan aukkoon.

6. Laske kaikki nostovarret kokonaan.
7. Irrota lukkotappi ja korkki nostovarren tapin haarukkapäästä (Kuva 9).

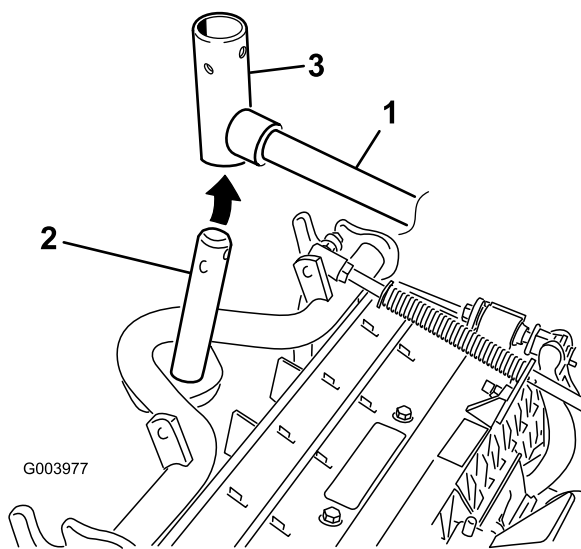


G003975

Kuva 9

1. Lukkotappi 2. Korkki

8. Liu'uta etuleikkuyksiköissä leikkuyksikkö nostovarren alle ja työnnä samalla kannattimen akseli nostovarren tapin haarukkapäähän (Kuva 10).

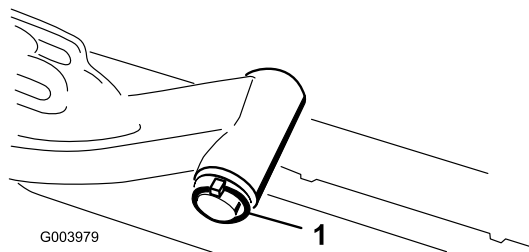


G003977

Kuva 10

1. Nostovarsi 3. Nostovarren tapin haarukkapää
2. Kannattimen akseli

9. Toimi seuraavasti takaleikkuyksiköissä, kun leikkuukorkeus on yli 19 mm.
A. Irrota lukitussocka ja aluslaatta, joilla nostovarren tappi on kiinni nostovarressa ja liu'uta nostovarren tappi irti nostovarresta (Kuva 11).



G003979

Kuva 11

1. Lukitussocka ja aluslaatta

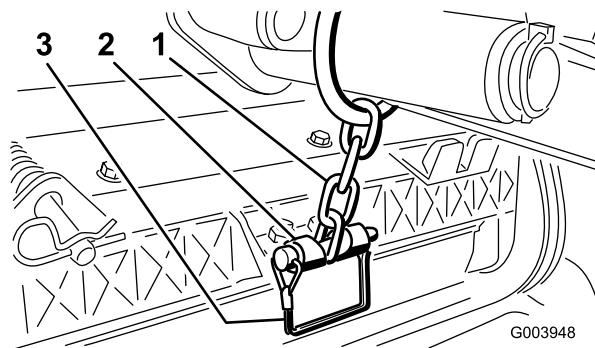
- B. Työnnä nostovarren haarukkapää kannattimen akseliin (Kuva 10).
C. Työnnä nostovarren akseli nostovarteen ja kiinnitä se aluslaatalle ja lukitussockalla (Kuva 11).

10. Aseta korkki kannattimen akselin ja nostovarren haarukkapään päälle.
11. Kiinnitä korkki ja kannattimen akseli nostovarren haarukkapäähän lukkotapilla (Kuva 9).

Huomaa: Käytä uraa, jos leikkuyksikköä halutaan ohjata, tai käytä aukkoa, jos leikkuyksikkö halutaan lukita paikalleen..

12. Kiinnitä nostovarren ketju ketjukiinnikkeeseen lukkotapilla (Kuva 12).

Huomaa: Käytä leikkuyksikön käyttöoppaassa määritettyä määrää renkaslinkkejä.



G003948

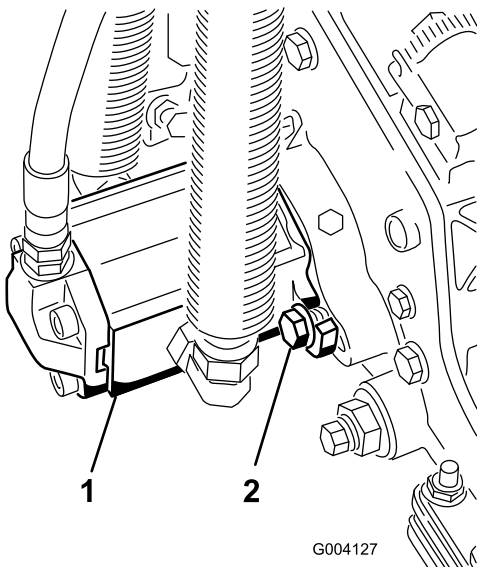
Kuva 12

1. Nostovarren ketju 3. Lukkotappi
2. Ketjukiinnike

13. Asenna leikkuyksiköissä 4 (edessä vasemmalla) ja 5 (edessä oikealla) kelamoottorin letkut vastaaviin letkunohjaimiin.
14. Päälystä kelamoottorin ura-akseli puhtaalla rasvalla.
15. Voitele kelamoottorin O-rengas ja asenna se moottorin laippaan.
16. Asenna moottori kiertämällä sitä myötäpäivään niin, että moottorin laipat eivät koske pultteihin (Kuva 13).

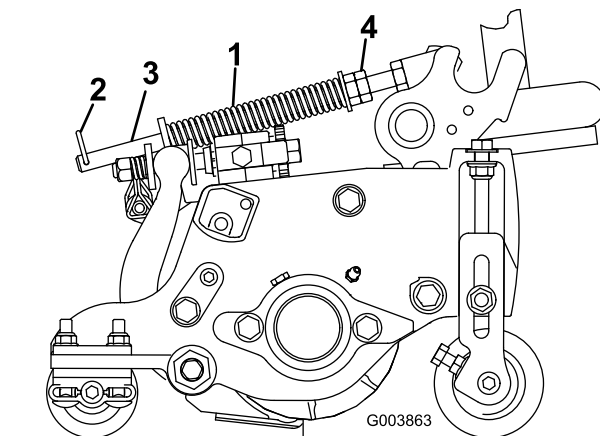
Huomaa: Kierrä moottoria vastapäivään, kunnes laipat ympäröivät pultit. Kiristä sitten pultit.

Tärkeää: Varmista, että kelamoottorin letkut eivät ole vääntyneet tai mutkalla ja että ne eivät ole vaarassa joutua puristuksiin.



Kuva 13

1. Kelan käyttömoottori 2. Kiinnityspultit



Kuva 14

1. Nurmentasausjousi 3. Tanko
2. Sokka 4. Kuusiomutterit

2. Kiristä tangon etupään kuusiomuttereita, kunnes jousen pituus puristettuna on 12,7 cm (Reelmaster 5410, 12,7 cm:n leikkuuyksiköt) tai 15,9 cm (Reelmaster 5510, 15,9 cm:n leikkuuyksiköt) kuvan mukaisesti (Kuva 14).

Huomaa: Vähennä jousen pituudesta 12,7 mm epätasaisessa maastossa käyttöä varten. Tämä vähentää hieman maanpinnan muotojen myötäilyä.

4

Nurmentasausjousen säätö

Mitään osia ei tarvita

Ohjeet

Nurmentasausjousi siirtää painoa eturullalta takarullalle (Kuva 14). Näin voidaan vähentää aaltokuvioita nurmessa.

Tärkeää: Tee jousen säädöt leikkuuyksikön ollessa asennettuna ajoyksikköön, osoittaessa suoraan eteenpäin ja laskettuna maahan.

1. Varmista, että sokka on asennettuna tangon taimmaiseen aukkoon (Kuva 14).

5

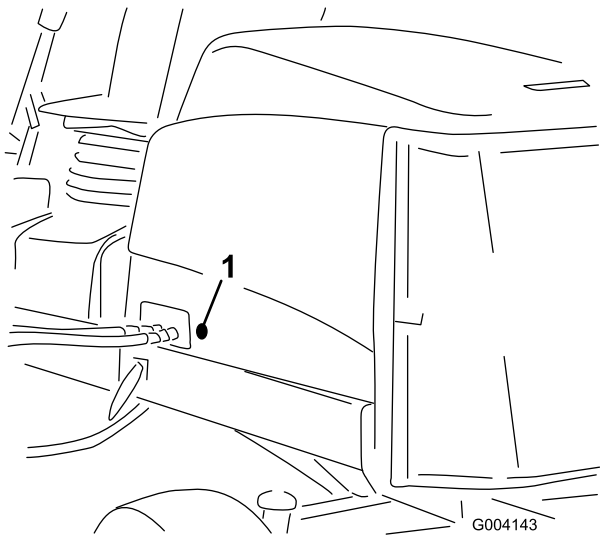
Konepellin salvan (CE) asennus

Vaiheeseen tarvittavat osat:

1	Konepellin salpa-asennelma
1	Aluslaatta

Ohjeet

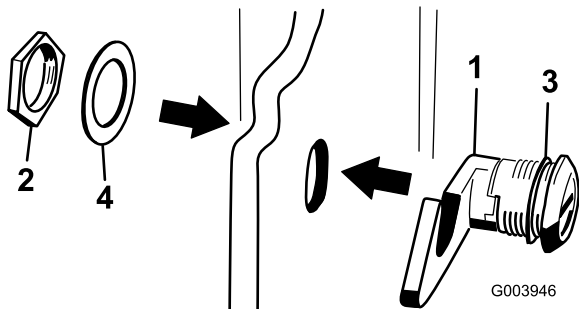
1. Irrota salpa ja nosta konepelti.
2. Irrota kuminen läpivientisuojaus konepellin vasemmalla puolella olevasta aukosta (Kuva 15).



Kuva 15

1. Kuminen läpivientisuojaus

3. Irrota mutteri konepellin salpa-asennelmasta (Kuva 16).



Kuva 16

- | | |
|---------------------|----------------------|
| 1. Konepellin salpa | 3. Kumilaatta |
| 2. Mutteri | 4. Metallialuslaatta |

4. Työnnä salvan koukkupää konepellin ulkopuolelta konepellissä olevan aukon läpi. Varmista, että kuminen tiivistevaluslaatta jää konepellin ulkosivulle (Kuva 16).
5. Työnnä metallinen aluslaatta konepellin sisäpuolella salpaan ja kiinnitä se mutterilla. Varmista, että salpa kiinnittyy rungon hakaan, kun se lukitaan. Käytä konepellin salpaa mukana toimitetulla konepellin salpa-avaimella.

6

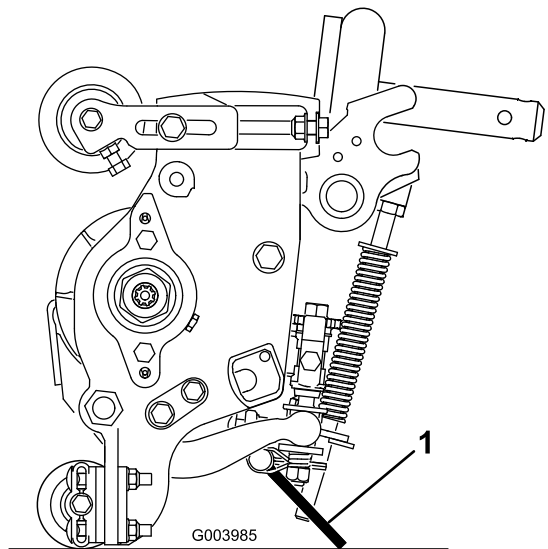
Leikkuuyksikön tukitelineen käyttö

Vaiheeseen tarvittavat osat:

1	Leikkuuyksikön tukiteline
---	---------------------------

Ohjeet

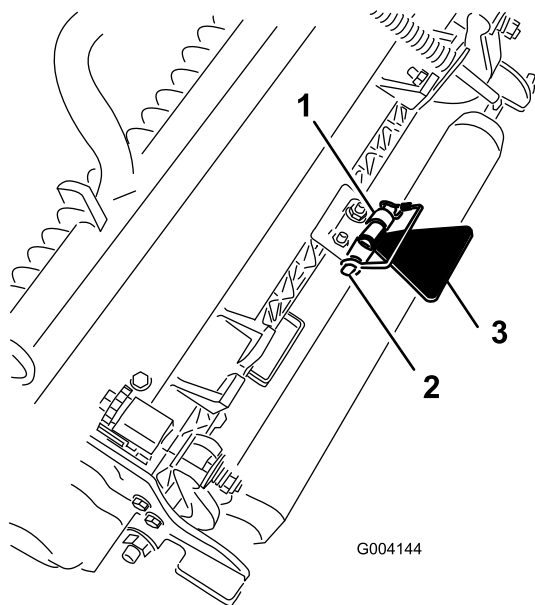
Jos leikkuuyksikköä on kallistettava kiinteän terän / kelan esiin saamiseksi, nosta leikkuuyksikön takaosa tukitelineen varaan siten, että runkopalkin säätöruuvien takaosan mutterit eivät nojaa työpintaan (Kuva 17).



Kuva 17

1. Leikkuuyksikön tukiteline

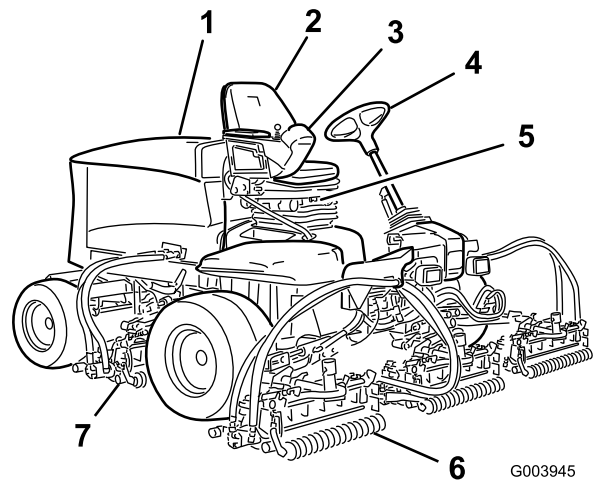
Kiinnitä tukiteline ketjukiinnikkeeseen lukkotapilla (Kuva 18).



Kuva 18

- | | |
|------------------|------------------------------|
| 1. Ketjukiinnike | 3. Leikkuuyksikön tukiteline |
| 2. Lukkotappi | |

Laitteen yleiskatsaus



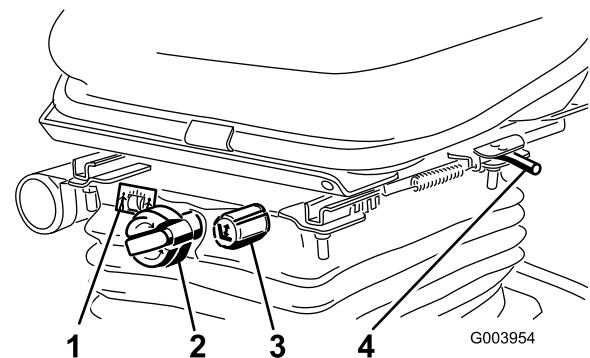
Kuva 19

- | | |
|---------------------|-----------------------|
| 1. Konepelti | 5. Istuin säädöt |
| 2. Käyttäjän istuin | 6. Etuleikkuuyksiköt |
| 3. Tukivarsi | 7. Takaleikkuuyksiköt |
| 4. Ohjauspyörä | |

Ohjauslaitteet

Istuimen säätönupit

Istuimen säätövivun ([Kuva 20](#)) avulla istuinta voidaan säätää pitkittäissuunnassa. Painon säätönupilla istuin voidaan säätää käyttäjän painon mukaan. Painomittari näyttää, kun istuin on säädetty käyttäjän painon mukaan. Korkeuden säätönupilla istuin voidaan säätää käyttäjän pituuden mukaan.



Kuva 20

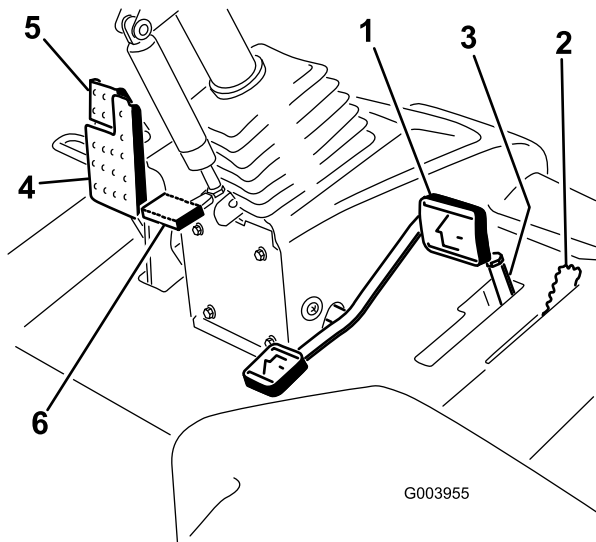
- | | |
|----------------------|-------------------------------|
| 1. Painomittari | 3. Korkeuden säätönuppi |
| 2. Painon säätönuppi | 4. Säätevipu (pikittäissäätö) |

Ajopoljin

Ajopoljin ([Kuva 21](#)) ohjaa käyttöä eteen- ja taaksepäin. Polkimen yläosaa painamalla kone liikkuu eteenpäin ja polkimen alaosaa painamalla taaksepäin. Ajonopeus riippuu siitä, kuinka syvälle poljinta painetaan. Jos haluat

kuormittamattoman maksiminopeuden, säädä kaasunopeusasettoon ja paina poljin pohjaan.

Kun haluat pysäyttää koneen, nosta jalkaa ajopolkimelta ja anna polkimen palautua keskiasentoon.



Kuva 21

- | | |
|--|-------------------------------------|
| 1. Ajopoljin | 4. Jarrupoljin |
| 2. Leikkuunohjaus-/kuljetusvipu | 5. Seisontajarru |
| 3. Leikkuunopeuden rajoitin ja välikappaleet | 6. Ohjauspyörän kallistuksen poljin |

Leikkuunohjaus-/kuljetusvipu

Leikkuunohjaus-/kuljetusvivulla (Kuva 21) koneen voi asettaa LEIKKUU-tilaan tai KULJETUS-tilaan. Valitse LEIKKUU-tila painamalla vipua eteenpäin ja valitse KULJETUS-tila painamalla sitä taaksepäin.

Huomaa: Leikkuuyksiköitä ei voida laskea, kun leikkuunohjaus-/kuljetusvipu on KULJETUS-asennossa.

Leikkuunopeuden rajoitin

Kun leikkuunopeuden rajoitin (Kuva 21) on nostettuna ylös/eteen, se rajoittaa leikkuunopeutta ja mahdollistaa leikkuuyksiköiden kytkemisen. Jokainen välikappale säätää leikkuunopeutta 0,8 km/h. Mitä enemmän välikappaleita pultin päällä on, sitä hitaammin kone liikkuu. Kun leikkuunopeuden rajoitin siirretään taka-asentoon, käytössä on suurin mahdollinen kuljetusnopeus.

Jarrupoljin

Pysäytä kone painamalla jarrupoljinta (Kuva 21).

Seisontajarru

Kytke seisontajarru (Kuva 21) painamalla jarrupoljinta alas ja painamalla yläosaa eteenpäin, jolloin poljin lukittuu. Kun

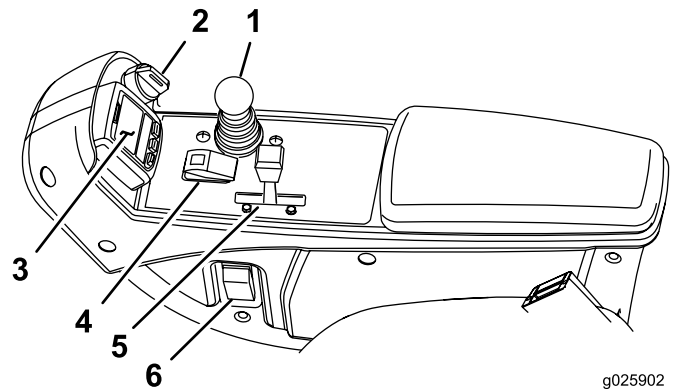
haluat vapauttaa seisontajarrun, paina jarrupoljinta, kunnes seisontajarrun salpa palautuu.

Ohjauspyörän kallistuspoljin

Kun haluat kallistaa ohjauspyörää itseesi päin, paina poljin (Kuva 21) alas ja vedä ohjauspyörä haluamaasi asentoon. Vapauta sitten poljin.

Kaasuvipu

Työnnä kaasuvipua (Kuva 22) eteenpäin, kun haluat lisätä nopeutta, ja vähennä nopeutta vetämällä vipua taaksepäin.



Kuva 22

- | | |
|-----------------------|-------------------------------------|
| 1. Leikkuunohjausvipu | 4. Käytössä / pois käytöstä -kytkin |
| 2. Avainkytkin | 5. Kaasuvipu |
| 3. Tietokeskus | 6. Ajovalojen kytkin |

Avainkytkin

Avainkytkimessä (Kuva 22) on kolme asentoa: POIS, PÄÄLLÄ/ESILÄMMITYS ja KÄYNNISTYS.

Leikkuunohjausvipu

Tällä vivulla (Kuva 22) nostetaan ja lasketaan leikkuuyksikköjä. Sillä myös käynnistetään ja pysäytetään leikkuuyksiköt, kun ne ovat käytössä LEIKKUU-tilassa. Leikkuuyksiköitä ei voida laskea, kun leikkuunohjaus-/kuljetusvipu on KULJETUS-asennossa.

Ajovalojen kytkin

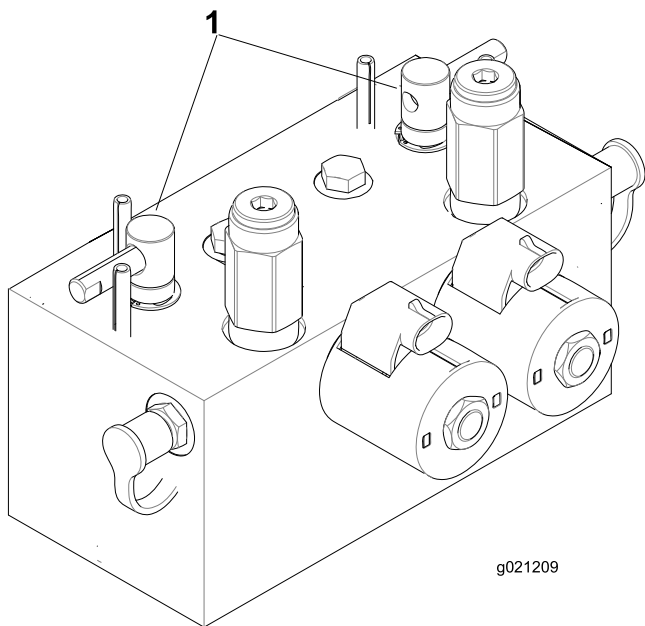
Sytytä ajovalot kääntämällä kytkintä alaspäin (Kuva 22).

Käytössä / pois käytöstä -kytkin

Käytössä / pois käytöstä -kytkimellä (Kuva 22) käytetään leikkuuyksiköitä yhdessä leikkuunohjausvivun kanssa.

Läppäysvivut

Läppäysvivuilla läpätään keloja yhdessä leikkuunohjausvivun kanssa (Kuva 23).

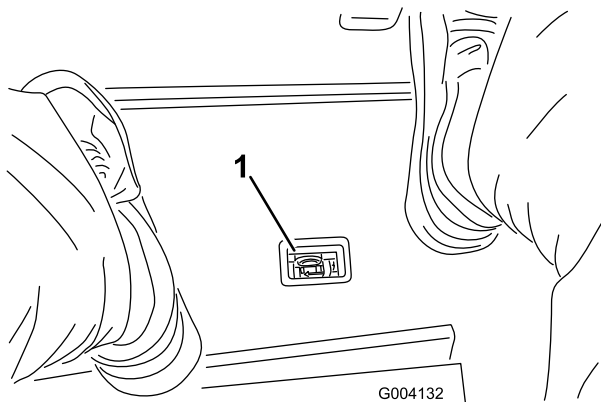


Kuva 23

1. Lämpösiivut

Hydraulisuodattimen tukoksen ilmaisin

Katso ilmaisinta moottorin käydessä normaalissa käyttölämpötilassa. Ilmaisimen on oltava vihreällä alueella (Kuva 24). Jos ilmaisim on punaisella alueella, vaihda hydraulisuodattimet.

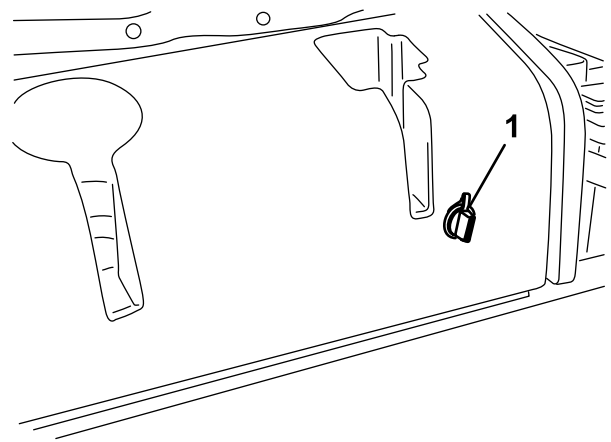


Kuva 24

1. Hydraulisuodattimen rajoitinilmaisim

Pistorasia

Pistorasia on 12 V:n virtalähde elektronisille laitteille (Kuva 25).

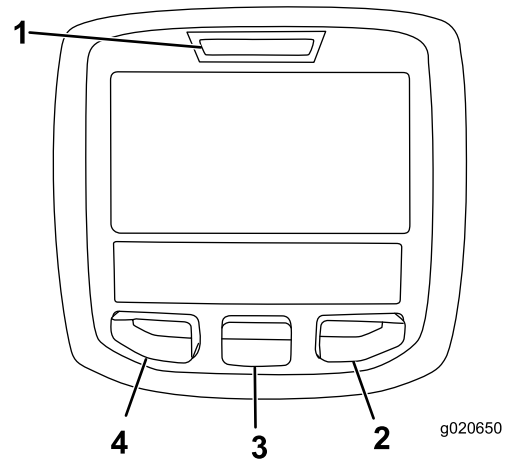


Kuva 25

1. Pistorasia

Tietokeskuksen LCD-näytön käyttö

Tietokeskuksen LCD-näytössä on muun muassa tietoja koneen käyttötilasta, vianmäärittystietoja ja muita koneeseen liittyviä tietoja (Kuva 26). Tietokeskuksessa on odotusnäyttö ja päätietonäyttö. Odotusnäytön ja päätietonäytön välillä voidaan siirtyä milloin tahansa painamalla jotakin tietokeskuksen painiketta ja valitsemalla sitten sopiva nuolen suunta.



Kuva 26

- | | |
|------------------|-------------------------|
| 1. Merkkivalo | 3. Keskimmäinen painike |
| 2. Oikea painike | 4. Vasen painike |

- Vasenta painiketta (toimii myös valikon käyttöpainikkeena / takaisin-painikkeena) painamalla voi käyttää tietokeskuksen valikoita. Sen avulla voidaan myös siirtyä taaksepäin valikoissa.
- Keskimmäisellä painikkeella voi selata valikoita alaspäin.
- Oikealla painikkeella voi avata lisätietoja sisältävän valikon, jos oikealle osoittava nuoli on näkyvässä.





Huomaa: Kunkin painikkeen käynnistämä toiminto vaihtelee tilanteen mukaan. Jokaisessa painikkeessa näkyy

kuvake, joka ilmaisee painikkeen sillä hetkellä käytössä olevan toiminnon.

Tietokeskuksen kuvakkeiden selitykset

SERVICE DUE	Ilmoittaa, milloin on tehtävä määräaikaishuolto.
	Tuntilaskuri
	Tietokuvake
	Nopea
	Hidas
	Polttoainemäärä
	Hekkutulpat ovat käytössä.
	Nosta leikkuuyksiköt.
	Laske leikkuuyksiköt.
	Istu istuimelle.
	Seisontajarru on kytkettynä.
H	Ylempi nopeusalue (kuljetus)
N	Vapaa
L	Alempi nopeusalue (leikkuu)
	Moottorin jäähdytysnesteen lämpötila (°C tai °F)
	Lämpötila (kuuma)
	Voimanulosotto on kytkettynä.
	Ei sallittu
	Käynnistä moottori.
	Sammuta moottori.
	Moottori

Tietokeskuksen kuvakkeiden selitykset (cont'd.)

	Avainkytkin
	Leikkuuyksiköt laskeutuvat.
	Leikkuuyksiköt nousevat.
PIN	PIN-käyttökoodi
CAN	CAN-väylä
	Tietokeskus
Bad	Viallinen tai epäonnistunut
	Polttimo
OUT	TEC-ohjaimen tai johdinsarjan ohjaimen lähtöliitäntä
	Kytkin
	Vapauta kytkin.
	Vaihda osoitettuun tilaan.
Symboleja käytetään usein yhdistelminä, jolloin ne muodostavat lauseita. Alla on joitakin esimerkkejä.	
	Vaihda kone vapaalle.
	Moottorin käynnistys ei sallittu.
	Moottori sammutetaan.
	Moottorin jäähdytysneste on liian kuumaa.
	Istuudu istuimelle tai kytke seisontajarru.

Valikoiden käyttö

Avaa tietokeskuksen valikko painamalla päänäytössä valikkopainiketta. Esiin tulee päävalikko. Valikkojen toiminnot on merkitty lyhyesti seuraaviin taulukoihin:

Päävalikko	
Valikon kohta	Kuvaus
Viat	Vikavalikossa on lueteltu koneen viimeaikaiset viat. Lisätietoja Viat-valikosta ja sen sisältämistä tiedoista saa <i>huolto-oppaasta</i> tai ottamalla yhteyden Toro-jälleenmyyjään.
Huolto	Huoltovalikossa on koneeseen liittyviä tietoja, kuten käyttötuntimerkintöjä ja muita vastaavia lukuja.
Diagnostiikka	Diagnostiikka-valikossa näkyy koneen kaikkien kytkinten, antureiden ja ohjainten ulostulotila. Sitä voi käyttää joidenkin ongelmien vianmääritykseen, koska siitä näkee nopeasti, mitkä koneen ohjaimet ovat käytössä ja mitkä pois käytöstä.
Asetukset	Asetusvalikossa voi muokata tietokeskuksen näyttöasetusten muuttujia.
Tietoja	Tietovalikossa on mainittu koneen mallinumero, sarjanumero ja ohjelmiston versio.

Huolto	
Valikon kohta	Kuvaus
Tunnit	Näyttää kokonaisajan, jonka kone, moottori ja voimanulosotto ovat olleet käytössä, sekä ajan, jonka verran konetta on kuljetettu ja milloin se on huollettava.
Counts	Näyttää koneen laskennat.

Vianmääritys	
Valikon kohta	Kuvaus
Cutting Units	Osoittaa leikkuuyksiköiden nostamisessa ja laskemisessa käytetyt sisään- ja ulostulot sekä määritykset.
Hi/Low Range	Osoittaa kuljetustilan aikana ajettaessa käytössä olevat sisään- ja ulostulot sekä määritykset.
Voimanulosotto (PTO)	Osoittaa voimanulosoton käytön mahdollistavat sisään- ja ulostulot sekä määritykset.

Engine Run	Osoittaa moottorin käynnistyksen aikana käytössä olevat sisään- ja ulostulot sekä määritykset.
Backlap	Osoittaa läppäyksen käytön aikana käytössä olevat sisään- ja ulostulot sekä määritykset.

Asetukset	
Valikon kohta	Kuvaus
Yksiköt	Kontrolloi tietokeskuksen yksiköitä. Valikon vaihtoehdot ovat English (brittiläiset mitat) tai Metric (metrijärjestelmä).
Kieli	Tietokeskuksessa käytävien kielten hallinta*
Taustavalo	LCD-näytön kirkkauden säätö
LCD-näytön kontrasti	LCD-näytön kontrastin säätö
Etuläppäyksen kelanopeus	Säätää etukelojen nopeutta läppäystilassa.
Takaläppäyksen kelanopeus	Säätää takakelojen nopeutta läppäystilassa.
Suojatut valikot	Jälleenmyyjä/mekaanikko pääsee suojattuihin valikkoihin syöttämällä käyttökoodin.
Terien määrä	Säätää kelanopeuteen vaikuttavaa kelaterien määrää.
Leikkuunopeus	Säätää kelanopeuden määrittämisessä käytettävää ajonopeutta.
Leikkuukorkeus	Valvoo leikkuukorkeutta kelanopeuden määrittämiseksi.
E kelan Š	Näyttää etukelojen lasketun nopeusasennon. Keloja voidaan säätää myös manuaalisesti.
T kelan Š	Näyttää takakelojen lasketun nopeusasennon. Keloja voidaan säätää myös manuaalisesti.

* Vain kuljettajalle tarkoitetut tekstit on käännetty. Viat-, Huolto- ja Diagnostiikka-näytöt on tarkoitettu huoltohenkilöstölle. Otsikot on käännetty valitulle kielelle, mutta valikkovaihtoehdot ovat englanniksi.

Tietoja	
Valikon kohta	Kuvaus
Malli	Näyttää koneen mallinumeron.
SN	Näyttää koneen sarjanumeron.
Koneen ohjainversio	Näyttää pääohjaimen ohjelmiston version.

Tietokeskuksen versio	Näyttää tietokeskuksen ohjelmiston version.
CAN-väylä	Näyttää koneen tietoliikenneväylän tilan.

Suojattu valikko

Tietokeskuksen asetusvalikossa on viisi käyttökoonpanoasetusta, joita voidaan säätää. Näitä ovat terien määrä, leikkuunopeus, leikkuukorkeus, E kelan kierr. ja T kelan kierr. Asetukset voidaan lukita suojatussa valikossa.

Huomaa: Jälleenmyyjä ohjelmoi alkuperäisen käyttökoodin toimitushetkellä.

Pääsy suojatun valikon asetuksiin

1. päävalikosta etsimällä Asetukset-valikon ja painamalla oikeaa painiketta.
2. Asetukset-valikosta etsimällä suojatun valikon ja painamalla oikeaa painiketta.
3. Käyttökoodi annetaan painamalla keskimmäistä painiketta, antamalla ensimmäinen numero ja painamalla sitten oikeaa painiketta toiseen numeroon siirtymiseksi.
4. Anna toinen numero keskimmäistä painiketta painamalla ja siirry sitten seuraavaan numeroon painamalla oikeaa painiketta.
5. Anna kolmas numero keskimmäistä painiketta painamalla ja siirry sitten seuraavaan numeroon painamalla oikeaa painiketta.
6. Anna neljäs numero keskimmäistä painiketta painamalla ja paina sitten oikeaa painiketta.
7. Vahvista koodi painamalla keskimmäistä painiketta.
8. Jos koodi on hyväksytty ja suojattu valikko on lukitsematon, näytön oikeassa yläkulmassa näkyy sana ”PIN”.

Huomaa: Jos käyttökoodi on unohtunut tai hukunut, pyydä apua jälleenmyyjältä.

Suojatun valikon asetusten näyttäminen ja muuttaminen

1. Siirry suojatussa valikossa alas kohtaan Suojaa asetukset.
2. Suojaa asetukset voidaan vaihtaa POIS-tilaan oikealla painikkeella. Tällöin asetuksia voidaan tarkastella ja muuttaa ilman käyttökoodia.
3. Näytä ja muuta asetuksia käyttökoodilla vaihtamalla Suojaa asetukset -kohta PÄÄLLÄ-asentoon vasemmalla painikkeella, asettamalla käyttökoodi ja kääntämällä avain virtalukossa PYSÄYTYS-asentoon ja sitten KÄYNNISSÄ-asentoon.

Terien määrän asetus

1. Siirry Asetukset-valikon kohtaan Terien määrä.

2. Vaihda koneeseen 5-, 8- tai 11-lehtinen kela painamalla oikeaa painiketta.

Leikkuunopeuden asetus

1. Siirry Asetukset-valikon kohtaan Leikkuunopeus.
2. Valitse leikkuunopeus painamalla oikeaa painiketta.
3. Valitse ajopolkimen mekaaniseen leikkuukorkeuden rajoittimeen asetettava leikkuunopeus keskimmäisellä ja oikealla painikkeella.
4. Poistu leikkuunopeuden asetuksesta ja tallenna se painamalla vasenta painiketta.

Leikkuukorkeuden säätö

1. Siirry Asetukset-valikon kohtaan Leikkuukorkeus.
2. Valitse leikkuukorkeus painamalla oikeaa painiketta.
3. Valitse sopiva leikkuukorkeusasetus keskimmäisellä ja oikealla painikkeella. (Jos näytössä ei ole täsmälleen sopivaa asetusta, valitse näytössä olevasta luettelosta lähin sopiva leikkuukorkeusasetus.)
4. Poistu asetuksesta ja tallenna se painamalla vasenta painiketta.

Etu- ja takakelan nopeuden asetus

Vaikka tietokeskus laskee etu- ja takakelojen nopeudet automaattisesti terien määrän, leikkuunopeuden ja leikkuukorkeuden avulla, asetusta voidaan muuttaa käsin erilaisiin leikkuuolosuhteisiin sopivaksi.

1. Vaihda kelanopeusasetuksia siirtymällä valikon kohtaan E kelan kierr., T kelan kierr. tai molempiin.
2. Muuta kelanopeutta painamalla oikeaa painiketta. Kun vaihdat nopeusasetusta, näytössä näkyy edelleen aiemmin annettuihin terien määrään, leikkuunopeuteen ja leikkuukorkeuteen perustuva kelanopeus, mutta siinä näkyy myös uusi nopeus.

Tekniset tiedot

Huomaa: Ominaisuuksia ja rakennetta voidaan muuttaa ilmoittamatta.

Määrittäminen	ReelMaster® 5410	ReelMaster® 5510
Kuljetusleveys	228 cm	233 cm
Leikkuuleveys	254 cm	254 cm
Pituus	282 cm	282 cm
Korkeus	160 cm	160 cm
Paino	1 136 kg	1 222 kg
Moottori	Kubota 26,1 kW (35,5 hv)	Kubota 35,5 hv
Polttoainesäiliön tilavuus	53 litraa	53 litraa
Kuljetusnopeus	0–16 km/h	0–16 km/h
Leikkuunopeus	0–13 km/h	0–13 km/h

Lisätarvikkeet/lisävarusteet

Koneeseen on saatavana valikoima Toron hyväksymiä lisälaitteita ja -varusteita, joiden avulla voidaan parantaa ja laajentaa sen ominaisuuksia. Ota yhteys valtuutettuun huoltoliikkeeseen tai jakelijaan tai siirry osoitteeseen www.Toro.com, josta löytyy luettelo hyväksytyistä lisälaitteista ja -varusteista.

Suojaa Toro-laitteistoinvestointi ja huolehdi sen toiminnasta käyttämällä alkuperäisiä Toro-varaosia. Toro toimittaa alkuperäisiä varaosia, jotka on suunniteltu erityisen tarkasti laitteidemme teknisten määritysten mukaisesti. Vaadi alkuperäisiä Toro-varaosia ja voit olla huoletta.

Käyttö

Huomaa: Koneen vasen ja oikea puoli määritellään normaalista käyttöasennosta käsin.

VAROITUS

Jos avain jätetään virtalukkoon, joku voi vahingossa käynnistää moottorin ja vahingoittaa vakavasti lähellä olijoita.

Laske leikkuuyksiköt maahan, kytke seisontajarru ja irrota virta-avain virtalukosta ennen huoltotöitä tai koneen säätöä.

Muista aina turvallisuus

Lue kaikki turvallisuusohjeet ja perehdy merkintöihin. Nämä tiedot auttavat suojaamaan sinua ja sivullisia loukkaantumiselta.

HENGENVAARA

Käyttö märällä ruoholla tai jyrkillä rinteillä saattaa aiheuttaa luisumista ja koneen hallinnan menetyksen.

Renkaiden lipeäminen reunojen yli saattaa kaataa koneen, mistä voi olla seurauksena vakava loukkaantuminen, hukkumisvaara tai kuolema.

Lue kaatumissuojausohjeet ja -varoitukset ja noudata niitä.

Noudata seuraavia ohjeita hallinnan säilyttämiseksi ja kaatumisen ehkäisemiseksi.

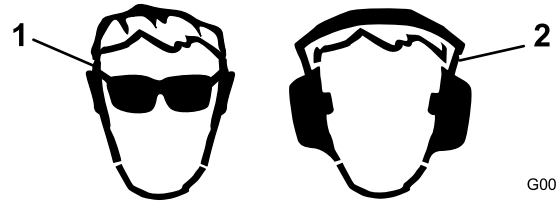
- Älä käytä pudotusten tai veden lähellä.
- Älä käytä rinteillä, joiden kaltevuus ylittää konemallille määritetyn arvon.
- Vähennä rinteissä nopeutta ja ole äärimmäisen varovainen.
- Älä muuta nopeutta tai suuntaa äkillisesti.

VAROITUS

Tämän koneen tuottama äänitaso saattaa aiheuttaa kuulovamman pitkäaikaisessa altistuksessa.

Käytä kuulosuojaimia käyttäessäsi konetta.

Silmiä, korvia, käsiä, jalkoja ja päätä suojaavien varusteiden käyttö on suositeltavaa.



G009027

Kuva 27

1. Käytä silmäsuojaimia.
2. Käytä kuulonsuojaimia.

Moottoriöljyn määrän tarkistus

Huoltoväli: Aina ennen käyttöä tai päivittäin

Moottori toimitetaan kampikammio öljyllä täytettynä, mutta öljymäärä on kuitenkin tarkistettava ennen moottorin ensimmäistä käynnistystä ja sen jälkeen.

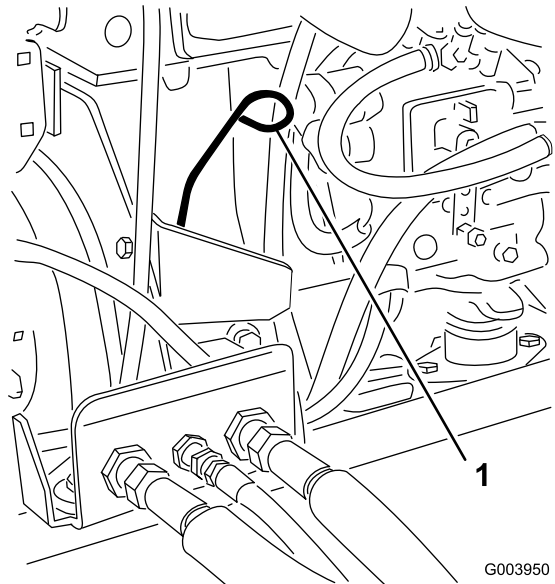
Kampikammion öljytilavuus: 5,2 litraa suodattimen kanssa

Käytä seuraavien määritysten mukaista korkealaatuista moottoriöljyä:

- Vaadittu API-luokitus: CH-4, CI-4 tai korkeampi
- Öljysuositus: SAE 15W-40 (yli -18 C)
- Vaihtoehto: SAE 10W-30 tai 5W-30 (kaikki lämpötilat)

Toro Premium -moottoriöljyä on saatavana jälleenmyyjältä (viskositeetti 15W-40 tai 10W-30).

1. Pysäköi kone tasaiselle alustalle, sammuta moottori, kytke seisontajarru ja irrota virta-avain.
2. Avaa konepelti.
3. Irrota mittatikku pyyhi se puhtaaksi ja työnnä se takaisin paikalleen (Kuva 28).



G003950

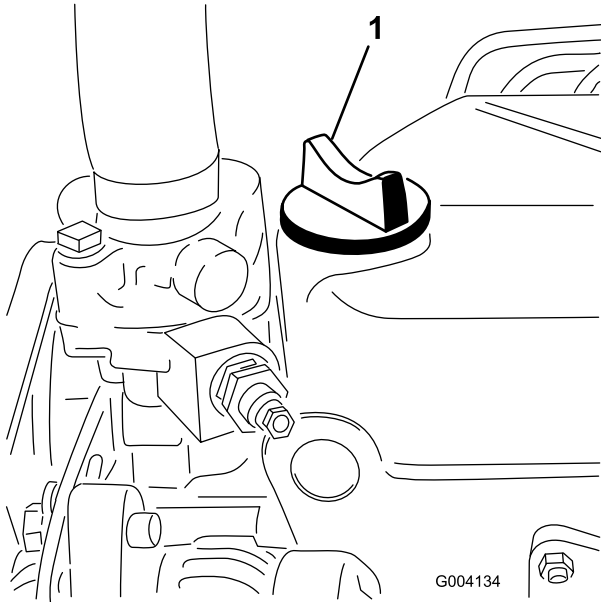
Kuva 28

1. Mittatikku

4. Irrota mittatikku ja tarkista öljymäärä.

Huomaa: Öljyn pinnan tulee ulottua Full-merkkiin saakka.

5. Jos öljyn pinta jää Full-merkin alle, irrota täyttöaukon korkki (Kuva 29) ja lisää öljyä, kunnes pinta ylittää mittatikun Full-merkkiin saakka.



Kuva 29

1. Öljyntäyttökorkki

Älä täytä moottoria liian täyteen.

Tärkeää: Huolehdi siitä, että moottoriöljyn määrä pysyy mittatikun ylä- ja alarajojen välissä. Jos moottoriöljyä on liikaa tai liian vähän, seurauksena voi olla moottorivika.

6. Asenna öljyntäyttökorkki paikalleen ja sulje konepelti.

Jäähdytysjärjestelmän tarkistus

Poista roskat säleiköstä, öljynjäähdyttimestä ja jäähdyttimen etuosasta päivittäin tai useammin, jos olosuhteet ovat erittäin pölyiset ja likaiset. Katso kohta [Roskien poisto jäähdytysjärjestelmästä](#) (sivu 45).

Jäähdytysjärjestelmä on täytetty veden ja pysyvän etyleeniglykolipakkasnesteen seoksella (seossuhde 50:50). Tarkista paisuntasäiliön jäähdytysnesteen määrä jokaisen päivän alussa ennen moottorin käynnistämistä. Jäähdytysjärjestelmän tilavuus on 6,6 litraa.

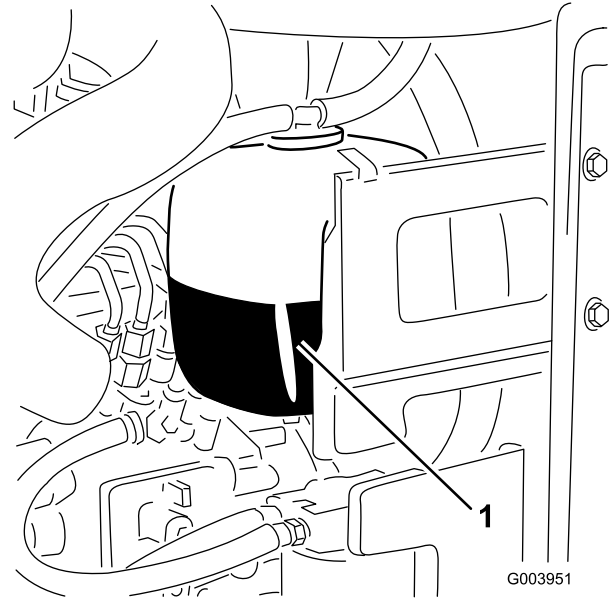
VAROITUS

Jos moottori on juuri sammutettu, kuuma, paineenalainen jäähdytysneste saattaa roiskua ja aiheuttaa palovammoja.

- Älä aukaise jäähdyttimen korkkia moottorin käydessä.
- Käytä korkkia käsitellessäsi liinaa ja aukaise korkki hitaasti, jotta paine pääsee pois.

1. Tarkista paisuntasäiliön jäähdytysnesteen määrä (Kuva 30).

Jäähdytysnestetason on oltava säiliön reunassa olevien merkkien sisällä.



Kuva 30

1. Paisuntasäiliö

2. Jos jäähdytysnestettä on liian vähän, irrota paisuntasäiliön korkki ja lisää nestettä. **Älä ylitäytä säiliötä.**
3. Asenna paisuntasäiliön korkki.

Polttoaineen lisäys

Käytä vain puhdasta, tuoretta dieselpolttoainetta tai biodieseliä, joiden rikkipitoisuus on alhainen (<500 ppm) tai erittäin alhainen (<15 ppm). Setaaniluvun on oltava vähintään 40. Jotta polttoaine olisi tuoretta, osta sitä vain 180 päivän tarpeeseen.

Polttoainesäiliön tilavuus: 53 litraa

Käytä kesälaatuista dieselpolttoainetta (nro 2-D) yli -7°C :n lämpötiloissa ja talvilaatuista dieselpolttoainetta (nro 1-D tai nro 1-D / nro 2-D -seosta) alle -7°C :n lämpötiloissa). Talvilaatuisen polttoaineen leimahduspiste on alhaisempi, ja sen kylmävirtausominaisuudet helpottavat käynnistystä ja vähentävät polttoainesuodattimen tukkeutumista.

Kesälaatuksen polttoaineen käyttö lämpötilan ollessa yli -7°C pidentää polttoainepumpun käyttöikää ja antaa talvilaatuista polttoainetta enemmän tehoa.

Tärkeää: Dieselpolttoaineen sijasta ei saa käyttää paloöljyä tai bensiiniä. Väärän polttoaineen käyttö vahingoittaa moottoria.

▲ VAARA

Polttoaine on haitallista tai tappavaa nieltynä. Pitkäaikainen altistuminen höyryille voi aiheuttaa vakavan tapaturman ja sairauksia.

- Vältä höyryjen hengittämistä.
- Pidä kasvot etäällä jakelupistoolista ja polttoainesäiliöstä tai lisäaineaukosta.
- Älä päästä polttoainetta silmiin tai iholle.

Biodieselimelle sopiva

Tässä laitteessa voidaan käyttää myös polttoaineseosta, jossa on enintään 20 % biodieseliä (B20). Seoksen petrodieselosuuden rikkipitoisuuden on oltava alhainen tai erittäin alhainen. Noudata seuraavia varo-ohjeita:

- Polttoaineen biodieselosuuden on oltava ASTM D6751:n tai EN 14214:n mukainen.
- Polttoaineseoksen koostumuksen on oltava ASTM D975:n tai EN 590:n mukainen.
- Biodieselseokset voivat vahingoittaa maalattuja pintoja.
- Käytä kylmällä säällä korkeintaan B5-seosta (biodieselpitoisuus 5 %).
- Tarkkaile polttoaineen kanssa kosketuksiin joutuvia tiivisteitä ja letkua, sillä ne voivat haurastua ajan mittaan.
- Polttoainesuodattimeen voi muodostua tukoksia jonkin aikaa biodieselpolttoaineseosten käytön aloittamisen jälkeen.
- Lisätietoja biodieselistä saa jälleenmyyjältä.

▲ HENGENVAARA

Tietyissä oloissa polttoaine on hyvin tulenarkaa ja räjähdysherkkää. Polttoaineen aiheuttama tulipalo tai räjähdys voi aiheuttaa palovammoja ja omaisuusvahinkoja.

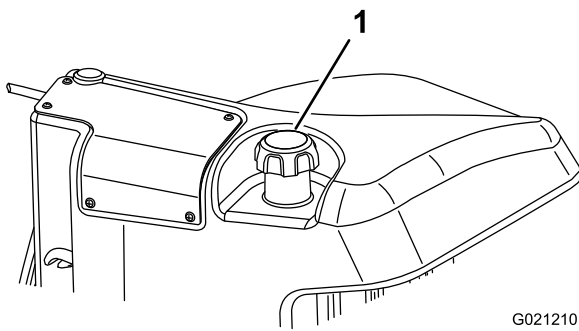
- Täytä polttoainesäiliö ulkona avoimessa tilassa, kun moottori on jäähtynyt. Pyyhi läikkynyt polttoaine pois.
- Älä täytä polttoainesäiliötä suljetussa perävaunussa.
- Älä tupakoi polttoainetta käsitellessäsi ja pysy kaukana avotulesta tai paikoista, joissa kipinä voi sytyttää polttoainehöyryt.
- Polttoainetta tulee säilyttää hyväksytyssä polttoaineastiassa, joka tulee pitää poissa lasten ulottuvilta. Älä osta polttoainetta enempää kuin 30 päivän tarpeeseen.
- Käytä vain, kun pakokaasujärjestelmä on kokonaisuudessaan paikallaan ja toimii oikein.

▲ HENGENVAARA

Tietyissä olosuhteissa polttoainesäiliön täytön aikana saattaa purkautua staattista sähköä, joka voi sytyttää polttoainehöyryt. Polttoaineen aiheuttama tulipalo tai räjähdys voi aiheuttaa palovammoja ja omaisuusvahinkoja.

- Aseta polttoaineastiat aina maahan ja pois ajoneuvon läheltä ennen polttoaineen lisäämistä.
- Polttoaineastioita ei saa täyttää ajoneuvon sisällä tai kuorma-auton tai perävaunun lavalla, sillä sisämatot tai muoviset lavan päällysteet saattavat eristää astian ja hidastaa staattisen sähköön purkautumista.
- Poista laite kuorma-autosta tai perävaunusta ja tankkaa laite, kun sen pyörillä on kosketus maahan, mikäli tämä on käytännössä mahdollista.
- Jos se ei ole mahdollista, tankkaa kuorma-auton tai perävaunun lavalla oleva laite mieluummin kannettavasta astiasta kuin polttoaineen jakelupistoolilla.
- Jos jakelupistoolia on käytettävä, pidä pistoolia polttoainesäiliön reunaan tai astian aukkoa vasten koko tankkaamisen ajan.

1. Pysäköi kone tasaiselle alustalle.
2. Puhdista polttoainesäiliön korkin ympäristö puhtaalla liinalla.
3. Irrota polttoainesäiliön korkki ([Kuva 31](#)).



Kuva 31

1. Polttoainesäiliön korkki

4. Lisää dieselpolttoainetta polttoainesäiliöön, kunnes pinta on täyttökaulan alareunan tasalla.
5. Aseta polttoainesäiliön korkki tiukasti paikalleen, kun olet täyttänyt säiliön.

Huomaa: Täytä polttoainesäiliö aina käytön jälkeen, jos mahdollista. Tämä estää kosteutta tiivistymästä polttoainesäiliön sisälle.

Hydraulinesteen määrän tarkistus

Huoltoväli: Aina ennen käyttöä tai päivittäin

Säiliöön on lisätty tehtaalla 56,7 litraa korkealaatuista hydraulineestettä. Hydraulioöljy on paras tarkistaa, kun neste on viileää. Koneen on oltava kuljetuskokoonpanossa. Suositettu neste:

Toro Premium All Season Hydraulic Fluid
(Saatavana 19 litran astioissa tai 208 litran tynnyreissä.
Katso osanumerot *osaluettelosta* tai pyydä ne Toro-jälleenmyyjältä.)

Vaihtoehtoiset nesteet: Jos Toro-nesteitä ei ole saatavana, voidaan käyttää muita tavallisia, öljypohjaisia nesteitä, jotka täyttävät kaikki jäljempänä luetellut vaatimukset (ominaisuudet ja standardit). Tarkista öljyntoimittajalta, täyttääkö öljy nämä määritykset.

Huomaa: Toro ei vastaa vääränlaisten nesteiden käytöstä aiheutuneista vaurioista, joten käytä vain sellaisten tunnettujen valmistajien tuotteita, joiden luokituksiin voi luottaa.

Kulumista estävä hydraulineeste, jolla on korkea viskositeetti-indeksi / alhainen jähmepiste, ISO VG 46 Multigrade

Ominaisuudet:

Viskositeetti, ASTM D445	cSt / 40 °C 44–48 cSt / 100 °C 7,9–9,1
Viskositeetti-indeksi, ASTM D2270	140 tai korkeampi (korkea viskositeetti-indeksi merkitsee moniasteista nestettä)
Jähmepiste, ASTM D97 FZG, Fail Stage	–36,7 °C...–45 °C 11 tai parempi
Vesipitoisuus (uusi neste)	500 ppm (enintään)

Standardit:

Vickers I-286-S, Vickers M-2950-S, Denison HF-0,
Vickers 35 VQ 25 (Eaton ATS373-C)

Asianmukaisten hydraulineesteiden määritysten on vastattava liikkuvia koneita (teollisuuslaitoskäytön sijaan), niiden on oltava monipainotyyppejä sekä niissä on oltava kulumista estävä lisäainepaketti ZnDTP tai ZDDP (ei tuh kattoman tyypistä nestettä).

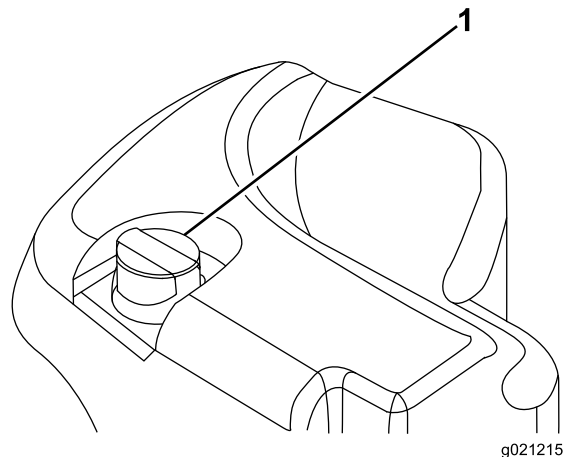
Tärkeää: Monet hydraulinesteet ovat lähes värittömiä, mikä vaikeuttaa vuotojen toteamista. Hydraulinestejärjestelmään tarkoitettua punaista värilisäainetta on saatavana 20 ml:n pulloissa. Yksi pullo riittää 15–22 litralle hydraulioöljyä. Tilaa Toro-jälleenmyyjältä osa numero 44-2500.

Synthetic, Biodegradable Hydraulic Fluid
(Saatavana 19 litran astioissa tai 208 litran tynnyreissä.
Katso osanumerot *osaluettelosta* tai pyydä ne Toro-jälleenmyyjältä.)

Tämä korkealaatuinen, synteettinen, luonnossa hajoava neste on testattu ja todettu sopivaksi tälle Toro-mallille. Muunmerkkiset synteettiset nesteet eivät välttämättä ole yhteensopivia tiivisteiden kanssa. Toro ei ota mitään vastuuta, jos käytetään valtuuttamattomia nesteitä.

Huomaa: Tämä synteettinen neste ei sovi yhteen aiemmin myydyin luonnossa hajoavan Toro-nesteen kanssa. Lisätietoja saa Toro-jälleenmyyjältä.

1. Pysäköi kone tasaiselle alustalle, laske leikkuuyksiköt alas ja sammuta moottori.
2. Puhdista hydraulisäiliön täyttökaulaa ja korkkia ympäröivä alue (Kuva 32).



Kuva 32

1. Hydraulisäiliön korkki

3. Vedä korkki ja mittatikku ulos täyttökaulasta ja pyyhi tikku puhtaalla liinalla.
4. Työnnä mittatikku täyttökaulaan, vedä se taas ulos ja tarkista nestemäärä.

Huomaa: Nesteen tason on oltava mittatikkuaun merkityllä käyttöalueella.

Tärkeää: Älä ylitäytä säiliötä.

5. Jos nestettä on liian vähän, lisää sopivaa nestettä riittävä määrä, jotta pinta nousee täynnä-merkkiin saakka.
6. Asenna korkki ja mittatikku täyttökaulaan.

Kelan ja kiinteän terän kosketuksen tarkistus

Huoltoväli: Aina ennen käyttöä tai päivittäin

Tarkista kelan ja kiinteän terän kosketus, vaikka leikkuun laatu olisi ollut aiemmin täysin hyväksyttävä. Kelan ja kiinteän terän on kosketettava toisiaan kevyesti koko pituudeltaan. Katso lisätietoja leikkuuyksikön *käyttöoppaan* kohdasta Kelan kohdistaminen kiinteään terään.

Pyöränmuttereiden kireyden tarkistus

Huoltoväli: Ensimmäisen käyttötunnin jälkeen

10 ensimmäisen käyttötunnin jälkeen

250 käyttötunnin välein

Kiristä pyöränmutterit momenttiin 94–122 N m.

VAARA

Pyöränmuttereiden väärä kireys saattaa johtaa henkilövahinkoihin.

Koneen sisäänajo

Jotta seisontajarrujärjestelmä toimisi parhaalla mahdollisella tavalla, aja jarrut sisään ennen käyttöä. Aseta eteenpäin ajon nopeudeksi 6,4 km/h, jotta se vastaa peruutuksen nopeutta (kaikki kahdeksan välikappaletta siirrettyinä leikkuunopeuden säätimen yläosaan). Jatka eteenpäin moottori korkeimmalla joutokäyntinopeudella leikkuunopeuden säätimen pysäytin kytkettynä ja jarruta 15 sekuntia. Peruuta täydellä peruutusnopeudella ja jarruta 15 sekuntia. Toista tämä viisi kertaa ja odota jokaisen eteenpäin- ja peruutusjakson välillä yksi minuutti jarrujen ylikuumenemisen välttämiseksi. Sisäänajon jälkeen voi olla tarpeen säätää jarrut. Katso [Seisontajarrujen säätö \(sivu 46\)](#).

Moottorin käynnistys ja sammutus

Tärkeää: Polttoainejärjestelmä on ilmattava ennen moottorin käynnistystä, jos moottori käynnistetään ensimmäisen kerran, moottori on sammunut polttoaineen loppumisen takia tai jos polttoainejärjestelmää on huollettu. Katso [Polttoainejärjestelmän ilmaus \(sivu 42\)](#).

Moottorin käynnistys

1. Istu istuimella, pidä jalka pois ajopolkimelta, jolloin poljin on VAPAALLA, kytke seisontajarru, aseta kaasun NOPEA-asentoon ja varmista, että Käytössä / Pois käytöstä -kytkin on POIS KÄYTÖSTÄ -asennossa.
2. Käännä virta-avain KÄYNNISSÄ/ESILÄMMITYS-asentoon.
Automaattiajastin esilämmittää hehkutulppia kuuden sekunnin ajan.
3. Käännä avain virtalukossa hehkutulppien esilämmityksen jälkeen KÄYNNISTYS-asentoon.
Käynnistä moottoria korkeintaan 15 sekunnin ajan. Vapauta avain, kun moottori käynnistyy. Jos moottoria on esilämmitettävä lisää, käännä avain PYSÄYTYS-asentoon ja sitten KÄYNNISSÄ/ESILÄMMITYS-asentoon. Toista tarvittaessa.
4. Käytä moottoria tyhjäkäynnillä, kunnes se lämpenee.

Moottorin pysäytys

1. Siirrä kaikki ohjaimet VAPAALLE, kytke seisontajarru, siirrä kaasun alhaisen joutokäynnin asentoon ja anna moottorin saavuttaa alhainen joutokäyntinopeus.

Tärkeää: Kun konetta on käytetty täydellä kuormalla, anna moottorin käydä joutokäynnillä viisi minuuttia, ennen kuin sammutat sen. Muutoin turboahdettuun moottoriin voi tulla vikoja.

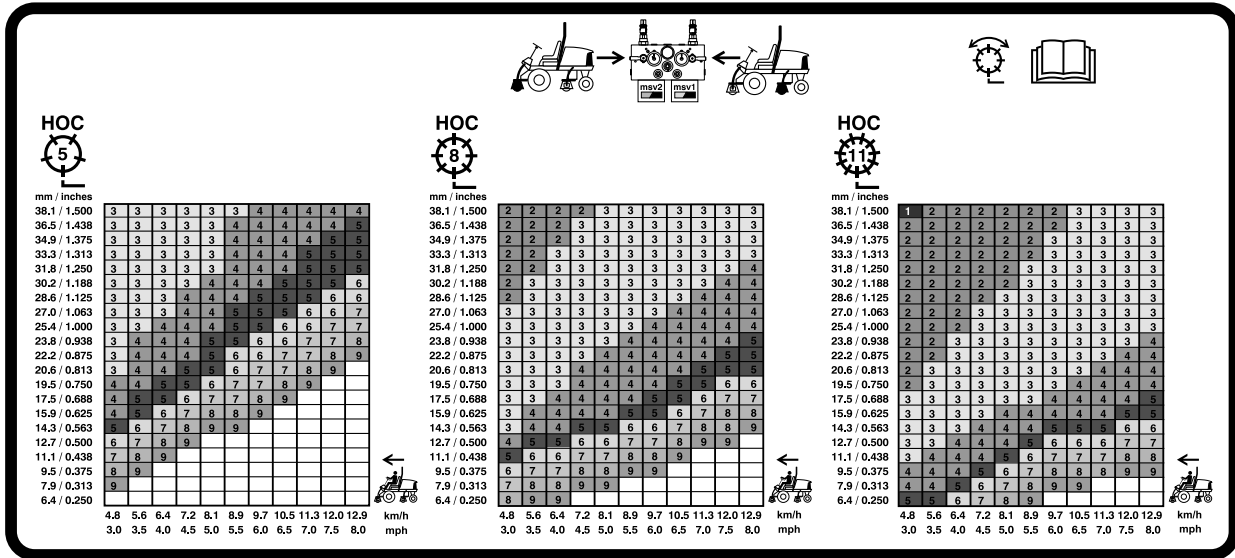
2. Käännä avain POIS-asentoon ja irrota se virtalukosta.

Kelanopeuden säätö

Tasaisen, korkealuokkaisen leikkuulaadun ja leikkuujäljen saavuttamiseksi on tärkeää, että kelanopeus on sopiva. Säädä kelanopeutta seuraavasti:

1. Siirry tietokeskuksen Asetukset-valikkoon ja anna terien määrä, leikkuunopeus ja leikkuukorkeus, joita käytetään sopivan kelanopeuden laskemiseen.
2. Jos lisäsäätöjä on tehtävä, siirry Asetukset-valikon kohtaan E kelan kierr., T kelan kierr. tai molempiin.
3. Muuta kelanopeutta painamalla oikeaa painiketta. Kun nopeusasetus muuttuu, näytössä näkyy edelleen terien määrään, leikkuunopeuteen ja leikkuukorkeuteen perustuva kelanopeus, mutta siinä näkyy myös uusi nopeus.

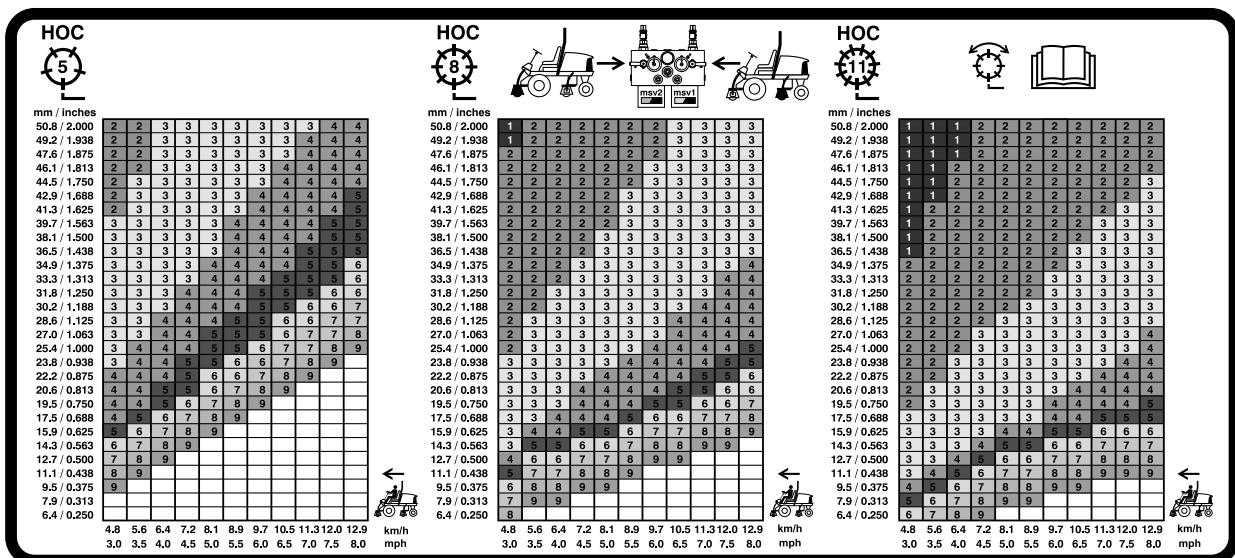
Huomaa: Kelanopeutta on ehkä nostettava tai laskettava nurmiolosuhteiden mukaan.



G031995

Kuva 33

127 mm:n kelan kelanopeuskaavio



G031996

Kuva 34

177,8 mm:n kelan kelanopeuskaavio

Nostovarren vastapainon säätö

Takaleikkuyksikön nostovarsien vastapainoa voidaan säätää erilaisia nurmiolosuhteita varten ja yhtenäisen leikkuukorkeuden saavuttamiseksi epätasaisissa olosuhteissa tai alueilla, joille on kertynyt olkia.

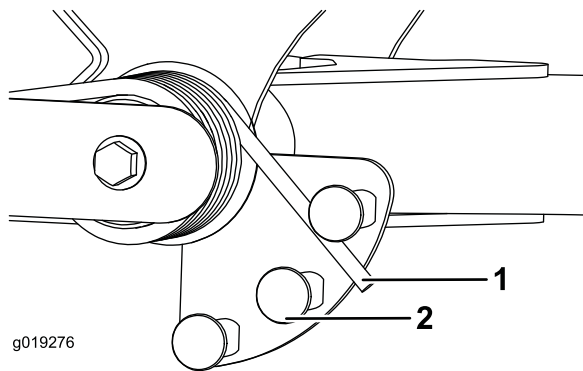
Kukin vastapainon jousi voidaan säätää johonkin neljästä asennosta. Kukin asento lisää tai vähentää leikkuyksikköön kohdistuvaa vastapainoa 2,3 kg. Jouset voidaan asettaa ensimmäisen jousiohjaimen takaosaan kaiken vastapainon poistamiseksi (neljäs asento).

1. Pysäköi kone tasaiselle alustalle, laske leikkuyksiköt alas, pysäytä moottori, kytke seisontajarrut ja irrota avain virtalukosta.
2. Työnnä putki tai vastaava esine jousen pitkään päähän ja käännä se jousiohjaimen ympärille haluttuun asentoon (Kuva 35).

VAROITUS

Jouset ovat kireällä ja saattavat aiheuttaa henkilövahingon.

Ole varovainen kiristäessäsi niitä.



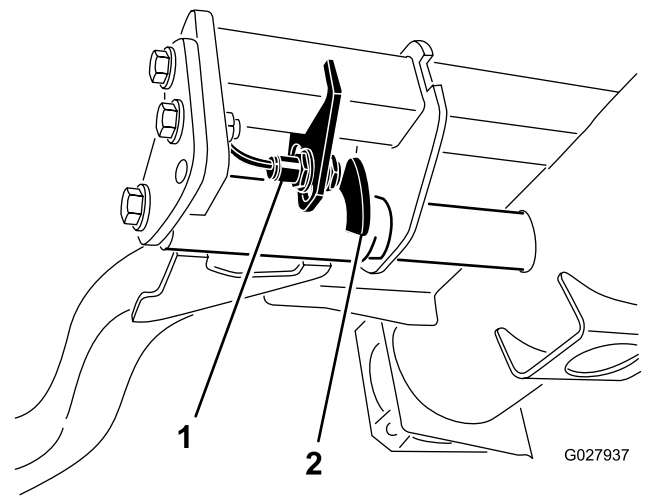
Kuva 35

1. Jousi
2. Jousiohjain

3. Toista toimenpide toiselle ohjaimelle.

Nostovarren kääntymisasennon säätö

1. Pysäköi kone tasaiselle alustalle, laske leikkuyksiköt alas, sammuta moottori, kytke seisontajarrut ja irrota avain virtalukosta.
2. Nostovarren kytkin sijaitsee hydraulisäiliön alla oikeanpuoleisen etunostovarren takana (Kuva 36).
3. Löysää kytkimen asennusruuvit (Kuva 36) ja siirrä kytkintä alaspäin, jos haluat lisätä nostovarren kääntökorkeutta, tai siirrä kytkintä ylöspäin, jos haluat laskea nostovarren kääntökorkeutta.



Kuva 36

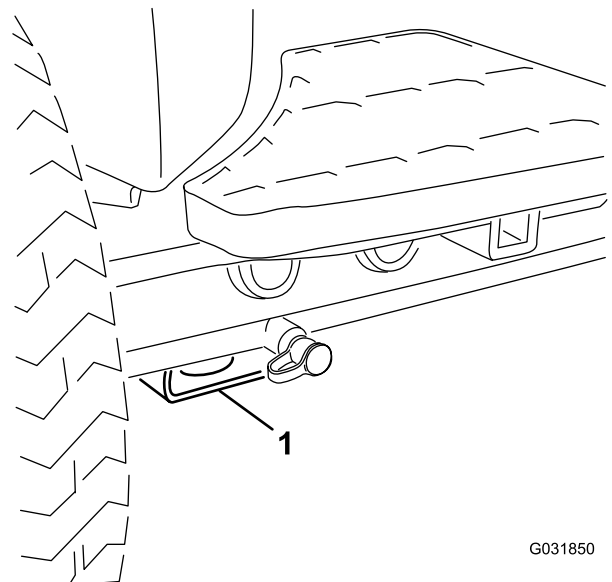
1. Kytkin
2. Nostovarren anturi

4. Kiristä asennusruuvit.

Nostokohtien paikannus

Huomaa: Tue kone tarvittaessa pukkien avulla.

- Edessä – nelikulmainen alusta, akseliputken alla kunkin eturenkaan sisäpuolella (Kuva 37).



Kuva 37

1. Etunostopiste

- Takana – nelikulmainen alusta taka-akselissa

Koneen kuljetus

Käytä koneen kuljetukseen raskaaseen käyttöön tarkoitettua perävaunua tai kuorma-autoa. Varmista, että perävaunussa tai kuorma-autossa on kaikki lain vaatimat jarrut, valot ja merkit. Lue huolellisesti kaikki turvaohjeet. Nämä tiedot auttavat suojaamaan sinua, perhettäsi, lemmikkejäsi ja sivullisia loukkaantumiselta.

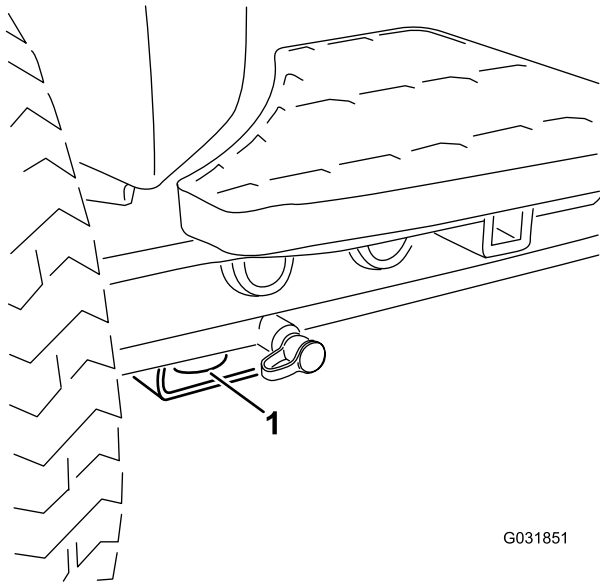
⚠ VAARA

Kaduilla ja teillä ajaminen ilman suuntavilkkuja, valoja, heijastavia merkintöjä tai hitaan ajoneuvon merkkiä on vaarallista ja saattaa aiheuttaa henkilövahinkoihin johtavan onnettomuuden.

Älä aja koneella julkisella tiellä tai kadulla.

Koneen kuljetus:

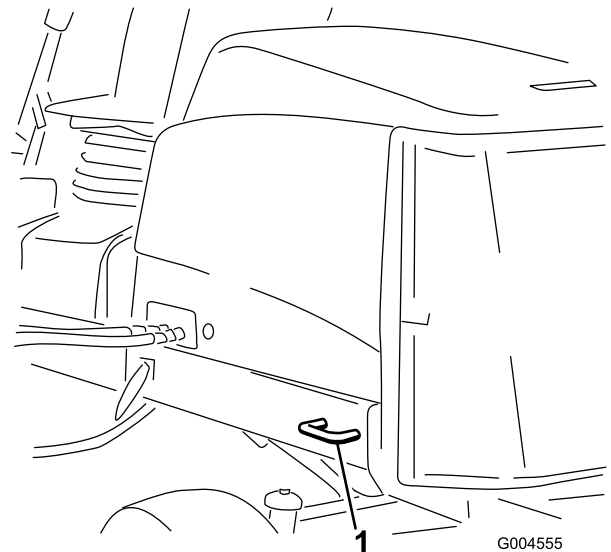
1. Jos käytät perävaunua, kiinnitä se vetoajoneuvoon ja käytä turvaketjuja.
2. Jos mahdollista, yhdistä perävaunun jarrut.
3. Lastaa kone perävaunuun tai kuorma-autoon.
4. Sammuta moottori, irrota avain, kytke seisontajarru ja sulje polttoaineventtiili.
5. Kiinnitä kone sen metallisista kiinnityslenkeistä tiukasti perävaunuun tai kuorma-autoon hihnoilla, ketjuilla, kaapeleilla tai köysillä (Kuva 38 ja Kuva 39).
 - Edessä – aukko nelikulmaisessa alustassa, akseliputken alla kunkin eturenkaan sisäpuolella (Kuva 38)



Kuva 38

1. Etukiinnityspiste

- Takana – takarungossa koneen kummallakin puolella (Kuva 39)



Kuva 39

1. Takakiinnityspiste

Koneen lastaus

Ole erittäin varovainen lastatessasi konetta perävaunuun tai kuorma-autoon. Lastaukseen suositellaan käytettäväksi yhtä täysleveää ramppia, joka on tarpeeksi leveä ulottumaan eturenkaiden yli, erillisten ramppien sijaan (Kuva 40). Jos täysleveää ramppia ei voida käyttää, käytä riittävän useaa erillistä ramppia, jotta vaikutus on sama kuin yhtenäisellä rampilla.

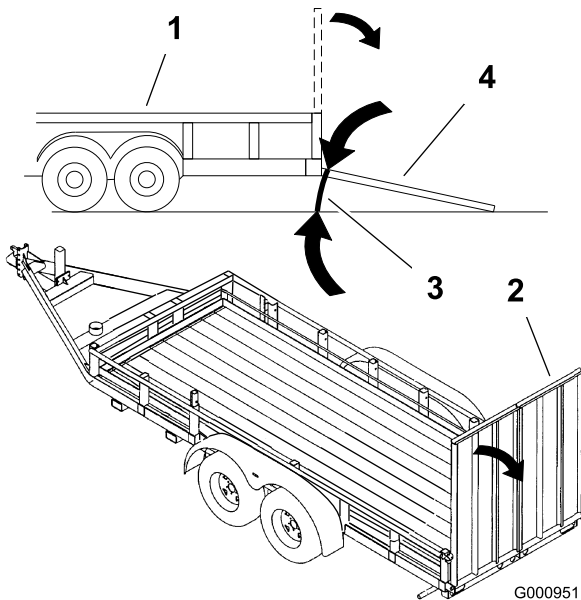
Rampin on oltava tarpeeksi pitkä, jotta kulmat eivät ylitä 15 astetta (Kuva 40). Jyrkempi kulma saattaa aiheuttaa leikkurin osien takertumisen, kun laitetta siirretään rampilta perävaunuun tai kuorma-autoon. Jyrkemmät kulmat saattavat myös aiheuttaa laitteen kaatumisen taaksepäin. Jos kone lastataan rinteessä tai lähellä rinnettä, sijoita perävaunu tai kuorma-auto siten, että se on rinteiden alapäässä ja ramppi on ylöspäin rinteeseen. Näin saadaan mahdollisimman pieni ramppikulma. Perävaunun tai kuorma-auton on oltava mahdollisimman vaakasuorassa.

Tärkeää: Älä yritä kääntää konetta sen ollessa rampilla. Saatat menettää laitteen hallinnan ja ajaa laidan yli.

▲ VAARA

Koneen lastaaminen perävaunuun tai kuorma-autoon lisää kaatumisen mahdollisuutta, mikä voi aiheuttaa vakavan loukkaantumisen tai kuoleman.

- Ole erittäin varovainen käyttäessäsi konetta rampilla.
- Varmista, että kaatumissuojaus on yläasennossa, kun käytät turvavyötä koneen lastauksen aikana. Varmista, että kaatumissuojauksen ja suljetun peräkärryn katon väliin jää tilaa.
- Käytä vain yhtä, täysleveää ramppia.
- Jos erillisiä rampeja on pakko käyttää, käytä niin useaa ramppia, että saadaan konetta leveämpi yhtenäinen ramppipinta.
- Rampin ja maan tai rampin ja perävaunun tai kuorma-auton välinen kulma ei saa olla yli 15 astetta.
- Älä kiihdytä tai hidasta äkillisesti ajaessasi konetta ylös tai alas ramppia.



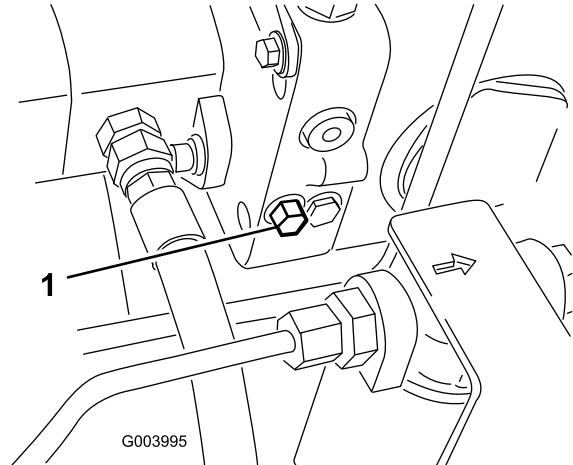
Kuva 40

- | | |
|---------------------|-------------------------------|
| 1. Perävaunu | 3. Enintään 15 astetta |
| 2. Täysleveä ramppi | 4. Täysleveä ramppi – sivusta |

Tärkeää: Konetta ei saa työntää tai hinata yli 3–4,8 km/h:n nopeudella, jotta vaihteisto ei vaurioidukaan. Ohitusventtiili on avattava aina, kun konetta työnnetään tai hinataan.

1. Kierrä ohitusventtiilin pulttia 1–1,5 kierrosta, jolloin venttiili avautuu ja öljyn ohivirtaus alkaa (Kuva 41).

Huomaa: Ohitusventtiili sijaitsee hydrostaatin vasemmalla puolella. Kun neste ohitetaan, konetta voidaan liikuttaa hitaasti vaurioittamatta vaihteistoa.



Kuva 41

1. Ohitusventtiili

2. Sulje ohitusventtiili ennen moottorin käynnistämistä. Käytä venttiilin sulkemisessa voimaa korkeintaan 7–11 N m.

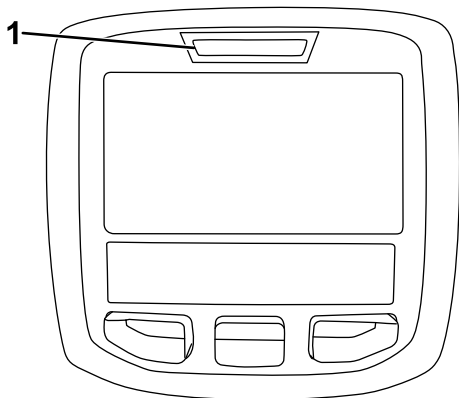
Tärkeää: Jos moottoria käytetään ohitusventtiilin ollessa auki, vaihteisto ylikuumenee.

Tietoa vianmääritysvalosta

Koneessa on vianmääritysvalo, joka ilmoittaa, jos elektroninen säädin havaitsee elektroniikkavian. Vianmääritysvalo sijaitsee tietokeskuksessa näytön yläpuolella (Kuva 42). Kun kone toimii oikein ja virta-avain on käännetty PÄÄLLÄ/KÄYNNISSÄ-asentoon, vianmääritysvalo syttyy hetkeksi, mikä tarkoittaa, että valo toimii ongelmitta. Kun koneen ilmoitusviesti tulee näkyviin, valo palaa niin kauan kuin viesti on näkyvässä. Kun näkyvässä on vikaviesti, valo vilkkuu, kunnes vika on korjattu.

Koneen työntäminen tai hinaaminen

Hätätilanteessa konetta voidaan liikuttaa avaamalla hydraulisessa säätötilavuuspumpussa oleva ohitusventtiili ja työntämällä tai hinaamalla konetta.



g021272

Kuva 42

1. Vianmääritysvalo

Huomaa: Vaihda kaikki vialliset kytkimet ja korjaa kaikki vaurioituneet tai väärät johdotukset.

Huomaa: Tietokeskuksen näyttö voi myös selvittää, mitkä ulostulon solenoidit ja releet ovat käytössä. Näin voidaan nopeasti määrittää, onko koneen vika sähköjärjestelmässä vai hydraulijärjestelmässä.

Ulostulon toiminnan tarkastus

1. Pysäköi kone tasaiselle alustalle, laske leikkuuyksiköt alas, pysäytä moottori ja kytke seisontajarru.
2. Käännä virta-avain PÄÄLLÄ-asentoon ja käynnistä kone.
3. Etsi tietokeskuksen Diagnostiikka-valikosta oikea ulostulotoiminto.
4. Istu istuimella ja yritä käyttää haluamaasi koneen toimintoa.

Huomaa: Vastaavien ulostulojen tilojen pitäisi vaihtua merkiksi siitä, että elektroninen ohjausmoduuli käynnistää kyseisen toiminnon.

Jos oikeat ulostulojen merkkivalot eivät syty, varmista, että kyseisen toiminnon vaatimat sisääntulokytkimet ovat oikeissa asennoissa. Varmista, että kytkimet toimivat oikein.

Jos ulostulon näytöt palavat oikein, mutta kone ei toimi oikein, vika on muualla kuin sähköjärjestelmässä. Suorita tarvittavat korjaukset.

Turvakytkinten tarkastus

Turvakytkinten tarkoituksena on estää moottorin käynnistyminen, jos ajopoljin ei ole VAPAALLA, Käytössä / pois käytöstä -kytkin POIS KÄYTÖSTÄ -asennossa ja leikkuunohjausvipu VAPAALLA. Lisäksi moottorin pitää sammua, jos ajopoljinta painetaan kun kuljettaja ei ole istuimella tai jos seisontajarru on kytketty.

VAROITUS

Jos turvakytkimet ovat irronneet tai vaurioituneet, kone saattaa toimia odottamattomalla tavalla ja aiheuttaa henkilövahinkoja.

- Älä kajoa turvakytkimiin.
- Tarkista turvakytkimien toimivuus päivittäin ja vaihda mahdolliset vaurioituneet kytkimet ennen koneen käyttämistä.

Turvakytkintoiminnon varmistus

Huoltoväli: Aina ennen käyttöä tai päivittäin—Tarkasta turvakytkinten toiminta.

1. Pysäköi kone tasaiselle alustalle, laske leikkuuyksiköt alas, pysäytä moottori ja kytke seisontajarru.
2. Käännä virta-avain virtalukossa KÄYNNISSÄ-asentoon, mutta älä käynnistä konetta.
3. Etsi tietokeskuksen Diagnostiikka-valikosta oikea kytkin.
4. Sulje vuorotellen jokainen kytkin (eli istu istuimella, kytke ajopoljin jne.) ja varmista, että oikea kytkimen tila muuttuu. Toista nämä vaiheet kaikille kytkimille, jotka vaihdat käsin.

Huomaa: Toista nämä vaiheet kaikille kytkimille, jotka vaihdat käsin.

5. Jos kytkin suljetaan ja vastaava merkkivalo ei syty, tarkista kaikki kytkimen johdot ja kytkennät ja/tai tarkista kytkimet ohmimittarilla.

Hydrauliventtiilin solenoidien toiminnot

Alla olevassa luettelossa on hydrauliputkiston solenoidien eri toimintojen tunniste ja kuvaus. Kunkin solenoidin on saatava virtaa, jotta toiminto toimisi.

Solenoidi	Toiminto
MSV2	Etukelapiiri
MSV1	Takakelapiiri
SVRV	Leikkuuyksikköjen nosto/lasku
SV1	Etuleikkuuyksikköjen nosto/lasku
SV3	Takaleikkuuyksikköjen nosto/lasku
SV2	Kaikkien leikkuuyksikköjen nosto

Käyttövihjeitä

Perehtyminen

Ennen kuin alat leikata ruohoa, harjoittele koneen käyttöä avoimessa tilassa. Käynnistä ja pysäytä moottori. Aja eteenpäin ja taaksepäin. Nosta ja laske leikkuuyksiköt ja kytke ja vapauta kelat. Kun tunnet olevasi riittävän perehtynyt koneeseen, harjoittele ajamista ylös ja alas rinteissä eri nopeuksilla.

Varoitusjärjestelmä

Jos varoitusvalo syttyy käytön aikana, pysäytä kone välittömästi ja korjaa ongelma ennen käytön jatkamista. Jos konetta käytetään viallisenä, seurauksena saattaa olla vakavia vaurioita.

Leikkuu

Käynnistä moottori ja siirrä kaasuvipu NOPEA-asentoon. Siirrä Käytössä / pois käytöstä -kytkin KÄYTÖSSÄ-asentoon ja ohjaa leikkuuyksikköjä leikkuunohjausvivulla (etuleikkuuyksiköt on ajastettu laskeutumaan ennen takaleikkuuyksikköjä). Kun haluat liikkua eteenpäin ja leikata nurmea, paina ajopoljinta eteenpäin.

Huomaa: Kun konetta on käytetty täydellä kuormalla, anna moottorin käydä joutokäynnillä viisi minuuttia, ennen kuin sammutat sen. Muutoin turboahtimeen voi tulla vikoja.

Kuljetus

Siirrä Käytössä / Pois käytöstä -kytkin POIS KÄYTÖSTÄ -asentoon ja nosta leikkuuyksiköt kuljetusasentoon. Siirrä leikkuunohjausvipu KULJETUSASENTOON. Ole varovainen, ettet vahingoita konetta tai leikkuuyksiköitä ajaessasi kapeista väleistä. Käytä konetta rinteissä erityisen varovasti. Aja hitaasti ja vältä jyrkkiä käännöksiä rinteissä, jotta kone ei kaadu. Laske leikkuuyksiköt alamäkeen ajettaessa. Tällöin ohjattavuus paranee.

Kunnossapito

Huomaa: Koneen vasen ja oikea puoli määritellään normaalista käyttöasennosta käsin.

Kunnossapitotaulukko

Huoltoväli	Huoltotoimenpide
Ensimmäisen käyttötunnin jälkeen	<ul style="list-style-type: none">• Kiristä pyöränmutterit momenttiin 94–122 N·m.
8 ensimmäisen käyttötunnin jälkeen	<ul style="list-style-type: none">• Tarkista laturin hinnan kunto ja kireys.
10 ensimmäisen käyttötunnin jälkeen	<ul style="list-style-type: none">• Kiristä pyöränmutterit momenttiin 94–122 N·m.
50 ensimmäisen käyttötunnin jälkeen	<ul style="list-style-type: none">• Vaihda moottorin öljy ja suodatin.• Tarkista moottorin käyntinopeus (joutokäynnillä ja täydellä kaasulla).
Aina ennen käyttöä tai päivittäin	<ul style="list-style-type: none">• Tarkista moottoriöljyn määrä.• Tarkista jäähdytysjärjestelmä• Tarkista hydraulinesteen määrä.• Tarkista kelan ja kiinteän terän kosketus.• Tarkista turvakytinten toiminta.• Poista roskat säleiköstä, öljynjäähdyttimestä ja jäähdyttimestä. (Useammin likaisissa olosuhteissa.)• Tarkista hydrauliletkut ja -putket
50 käyttötunnin välein	<ul style="list-style-type: none">• Rasvaa laakerit ja holkit (ja välittömästi jokaisen pesun jälkeen).• Tarkista akun kunto ja puhdista akku.• Tarkista akkukaapelien liitännät.
100 käyttötunnin välein	<ul style="list-style-type: none">• Tarkista jäähdytysjärjestelmän letkut.• Tarkista laturin hinnan kunto ja kireys.
150 käyttötunnin välein	<ul style="list-style-type: none">• Vaihda moottorin öljy ja suodatin.
200 käyttötunnin välein	<ul style="list-style-type: none">• Poista kosteus polttoainesäiliöstä ja hydraulinesäiliöstä.• Tarkista kelalaakerin esikuormitus.
250 käyttötunnin välein	<ul style="list-style-type: none">• Kiristä pyöränmutterit momenttiin 94–122 N·m.
400 käyttötunnin välein	<ul style="list-style-type: none">• Huolla ilmanpuhdistin. (Huolla ilmanpuhdistin aikaisemmin, jos ilmanpuhdistimen ilmaisain näyttää punaista. Huolla se useammin, jos olosuhteet ovat erittäin likaiset tai pölyiset.)• Tarkista, ettei letkuissa ja liitännöissä ole kulumia, vaurioita tai löysiä liitännöitä. (Tai vuosittain sen mukaan, kumpi saavutetaan ensin).• Vaihda polttoainesuodattimen kotelo.• Tarkista moottorin käyntinopeus (joutokäynnillä ja täydellä kaasulla).
800 käyttötunnin välein	<ul style="list-style-type: none">• Tyhjennä ja puhdista polttoainesäiliö.• Tarkista takapyörien aurasikulmat.• Vaihda hydraulineeste.• Vaihda hydraulisuodattimet. (Tai useammin, jos huoltovälin ilmaisain on punaisella alueella.)• Rasvaa takapyörien laakerit.• Säädä moottorin venttiilit (katso moottorin käyttöopas).
Ennen varastointia	<ul style="list-style-type: none">• Tyhjennä ja puhdista polttoainesäiliö.
Kahden vuoden välein	<ul style="list-style-type: none">• Huuhtelee jäähdytysjärjestelmä ja vaihda neste.• Tyhjennä ja huuhtelee hydraulisäiliö.• Vaihda kaikki liikkuvat letkut.

Päivittäisen huollon tarkastuslista

Ota tästä sivusta kopioita.

Tarkistettavat kohdat	Viikolle:						
	Ma	Ti	Ke	To	Pe	La	Su
Tarkista turvajärjestelmän toiminta.							
Tarkista jarrujen toiminta.							
Tarkista moottorin öljypinta ja polttoainemäärä.							
Tyhjennä veden/polttoaineen erotin.							
Tarkista ilmansuodattimen rajoitinilmaisin.							
Tarkista, ettei jäähdyttimessä ja säleikössä ole roskia.							
Kuuntele, kuuluuko moottorista epätavallisia käyntiääniä. ¹							
Tarkista, kuuluuko käytön aikana epätavallisia ääniä.							
Tarkista hydraulijärjestelmän nestepinnan taso.							
Tarkista hydraulisuodattimen merkkivalo. ²							
Tarkista, ettei hydrauliletkuissa ole vaurioita.							
Tarkista nestevuodot.							
Tarkista rengaspaine.							
Tarkista mittareiden toiminta.							
Tarkista kelan ja kiinteän terän kohdistus.							
Tarkista leikkuukorkeussäätö.							
Tarkista kaikkien rasvanippojen voitelu. ³							
Korjaa maalipinnan vauriot.							
1. Tarkista hehkutulppa ja ruiskutussuuttimet, jos käynnistys on hidas, savua on liikaa tai käyntiääni on karkea. 2. Tarkista moottorin käydessä ja öljyn ollessa käyttölämpötilassa. 3. Välittömästi jokaisen pesun jälkeen, luettelon mukaisesta huoltovälistä riippumatta.							

Todetut viat

Tarkastuksen suoritti:		
Vika	Päivämäärä	Huomio
1		
2		
3		
4		
5		
6		
7		
8		

Tärkeää: Lisää huoltotoimenpiteitä on moottorin käyttöohjeessa.

Huomaa: Kytkentä- ja hydraulikaavion voi tarvittaessa ladata maksuttomasti osoitteesta www.Toro.com etsimällä oman laitteen kotisivulla olevasta opaslinkistä.

Huoltovälitaulukko

REELMASTER 5010-H/ 5410/5510/5610 & GROUNDMASTER 4300
QUICK REFERENCE AID

CHECK/SERVICE (daily)

1. OIL LEVEL, ENGINE	6. RADIATOR SCREEN
2. OIL LEVEL, HYDRAULIC TANK	7. BRAKE FUNCTION
3. COOLANT LEVEL, RADIATOR	8. TIRE PRESSURE
4. FUEL/WATER SEPARATOR	9. BELTS (FAN, ALT.)
5. PRECLEANER - AIR CLEANER	GREASING -- SEE OPERATOR'S MANUAL

FLUID SPECIFICATIONS/CHANGE INTERVALS

SEE OPERATOR'S MANUAL FOR INITIAL CHANGES.	FLUID TYPE	CAPACITY	CHANGE INTERVAL		FILTER PART NO.
			FLUID	FILTER	
A. ENGINE OIL	SAE 15W-40CI-4	3.5 QTS* (5010-H) 5.5 QTS.*	150 HRS.	150 HRS.	104-5167
B. HYD. CIRCUIT OIL	ISO VG 46/68	11 GALS* (5010-H) 15 GALS.*	800 HRS.	SEE INDICATOR 800 HRS.	94-2621** 86-2010
C. AIR CLEANER				SEE INDICATOR	108-3810 (5010-H) (5410) (5510) 108-3812 (5610) (4300)
D. WATER SEPARATOR				400 HRS.	110-9049
E. FUEL TANK	NO. 2-DIESEL	14 GALS.	DRAIN AND FLUSH, 2 YRS.		
F. COOLANT	50/50 ETHYLENE GLYCOL/WATER	5.5 QTS. (5010-H) 7.0 QTS. (5410) (5510) 10.0 QTS. (5610) (4300)	DRAIN AND FLUSH, 2 YRS.		

* INCLUDING FILTER ** EXCLUDES 5010-H

125-8753

Kuva 43

VAROITUS

Jos jätät avaimen virtalukkoon, joku voi vahingossa käynnistää moottorin ja vahingoittaa vakavasti lähellä olijoita.

Irrota avain virtalukosta ennen huollon aloitusta.

Voitelu

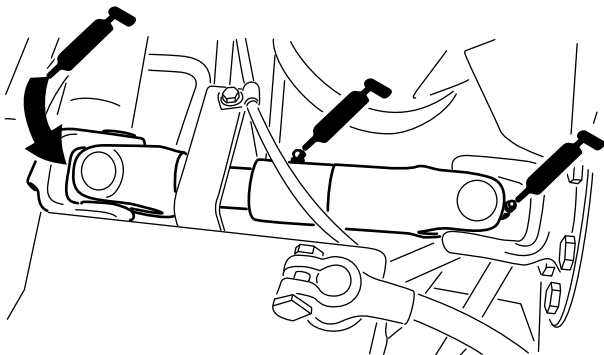
Laakerien ja holkkien rasvaus

Huoltoväli: 50 käyttötunnin välein (ja välittömästi jokaisen pesun jälkeen).

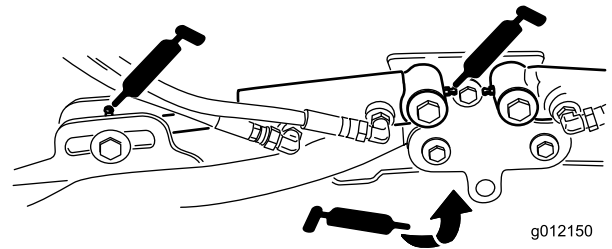
Voitele kaikki laakereiden ja holkkien rasvanipat litiumpohjaisella yleisrasvalla nro 2.

Rasvanippojen sijainnit ja määrät ovat seuraavat:

- Pumpun ja vetoakselin kardaaninivel (3) (Kuva 44)



Kuva 44

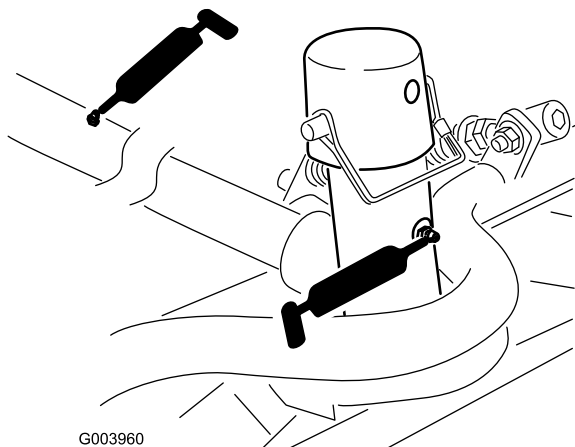


Kuva 45

g012150

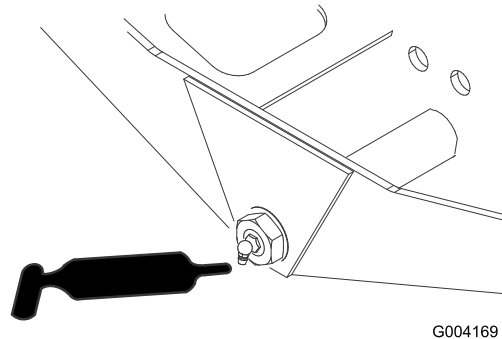
- Leikkukyyksikön nostovarren sylinterit (2 kussakin) (Kuva 45)

- Nostovarren tapit (1 kussakin) (Kuva 45)
- Leikkuuyksikön kannatin ja tappi (2 kussakin) (Kuva 46)



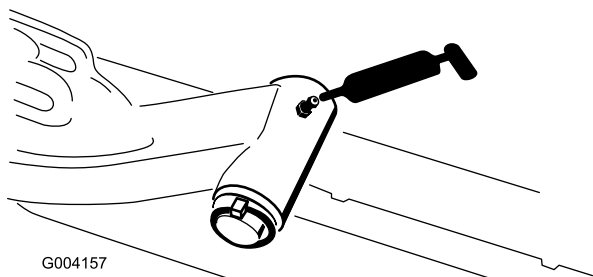
Kuva 46

- Akselin olkatappi (1) (Kuva 49)



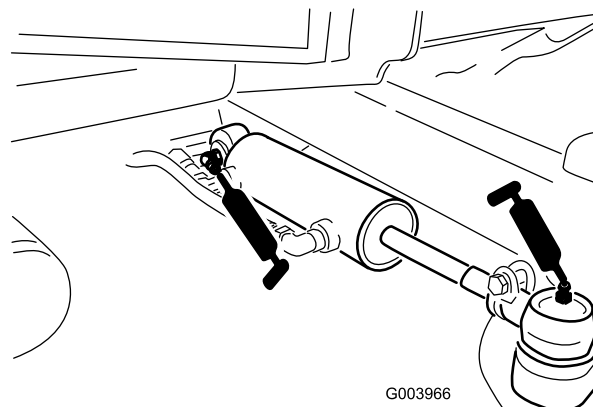
Kuva 49

- Nostovarren nivelakseli (1/kpl) (Kuva 47)



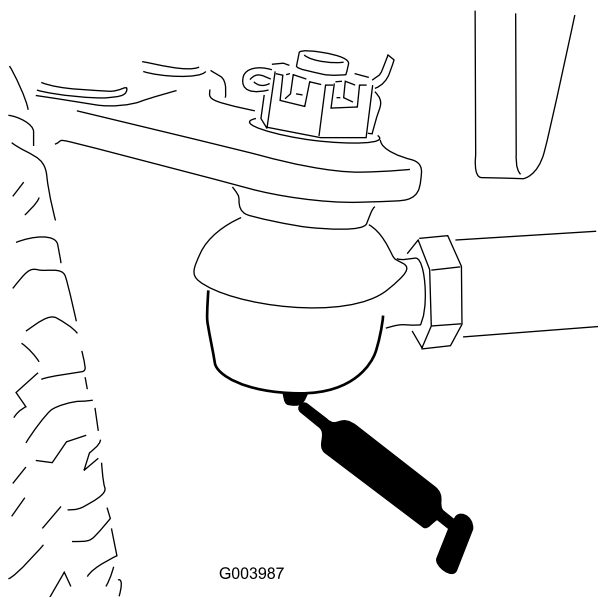
Kuva 47

- Ohjaussynterinin pallonivelet (2) (Kuva 50)



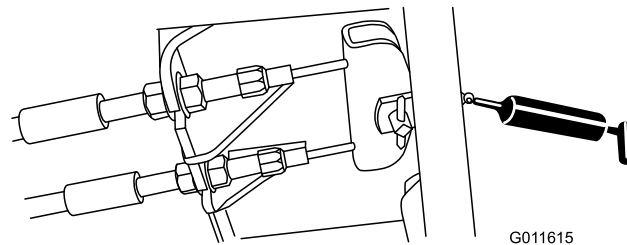
Kuva 50

- Taka-akselin raidetanko (2) (Kuva 48)



Kuva 48

- Jarrupoljin (1) (Kuva 51)



Kuva 51

Moottorin huolto

Ilmanpuhdistimen huolto

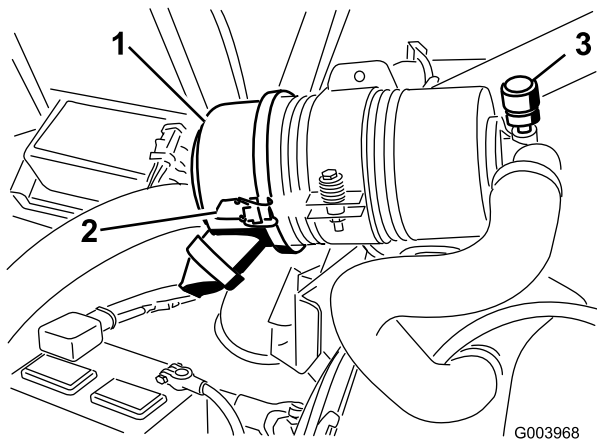
Huoltoväli: 400 käyttötunnin välein (Huolla ilmanpuhdistin aikaisemmin, jos ilmanpuhdistimen ilmaisain näyttää punaista. Huolla se useammin, jos olosuhteet ovat erittäin likaiset tai pölyiset.)

Tarkista, ettei ilmanpuhdistimen rungossa ole vaurioita, jotka voivat aiheuttaa ilmavuodon. Vaihda, jos runko on vaurioitunut. Tarkista, että ilmanottojärjestelmässä ei ole vuotoja, vaurioita tai löysiä letkunkiristimiä.

Huolla ilmanpuhdistimen suodatin vain silloin, kun huoltoilmaisain (Kuva 52) edellyttää sitä. Ilmansuodattimen tarpeeton vaihtaminen vain kasvattaa mahdollisuutta, että moottoriin pääsee likaa suodattimen irrotuksen yhteydessä.

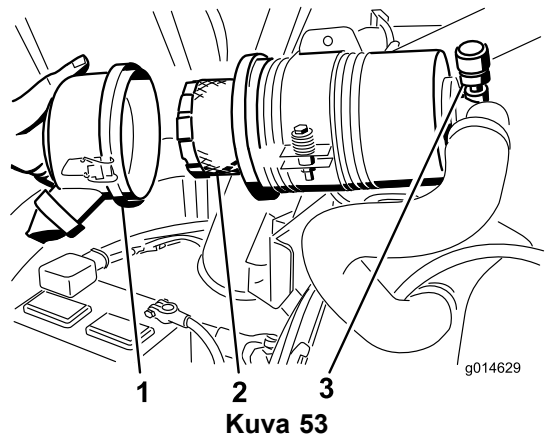
Tärkeää: Varmista, että suojus on asetettu oikein ja että se on tiiviisti ilmanpuhdistimen rungon ympärillä.

1. Vapauta lukitsimet, joilla ilmanpuhdistimen suojus on kiinni ilmanpuhdistimen rungossa (Kuva 52).



Kuva 52

1. Ilmanpuhdistimen suojus
2. Ilmanpuhdistimen suojuksen salpa
3. Ilmanpuhdistimen huoltoilmaisain



Kuva 53

1. Ilmanpuhdistimen suojus
2. Ilmanpuhdistimen suodatin
3. Ilmanpuhdistimen ilmaisain

5. Tarkista, että uudessa suodattimessa ei ole kuljetusvaurioita tarkastamalla suodattimen tiivistetty pää ja runko.

Tärkeää: Älä käytä viallista elementtiä.

6. Työnnä uusi suodatin paikoilleen puristamalla samalla elementin ulkokehää, jotta se asettuu koteloon.

Tärkeää: Älä paina suodattimen joustavaa keskikohtaa.

7. Puhdista irrotettavassa suojuksessa oleva lianpoistoaukko. Irrota kuminen poistoventtiili suojuksesta, puhdista ontelo ja asenna poistoventtiili takaisin.
8. Asenna suojus siten, että kuminen poistoventtiili osoittaa alaspäin, eli noin kello viiden ja kello seitsemän välille pästä katsottuna.
9. Kiinnitä lukitsimet.

2. Irrota ilmanpuhdistimen rungon suojus.
3. Ennen kuin irrotat suodattimen, poista suodattimen ja kotelon väliin kertynyt lika matalapaineisella (2,76 bar, puhdas ja kuiva) ilmalla.

Tärkeää: Älä käytä korkeapaineista ilmaa, sillä se voi työntää lian suodattimen läpi ilmanottokanavaan.

Huomaa: Puhdistaminen estää lian joutumisen ilmanottoon suodattimen irrottamisen yhteydessä.

4. Irrota ja vaihda suodatin (Kuva 53).

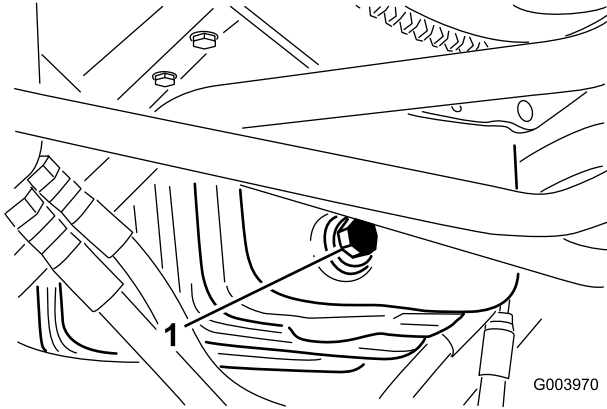
Huomaa: Älä puhdista käytettyä elementtiä, sillä elementin materiaali saattaa vaurioitua.

Moottoriöljyn ja öljynsuodattimen vaihto

Huoltoväli: 50 ensimmäisen käyttötunnin jälkeen—Vaihda moottorin öljy ja suodatin.

150 käyttötunnin välein

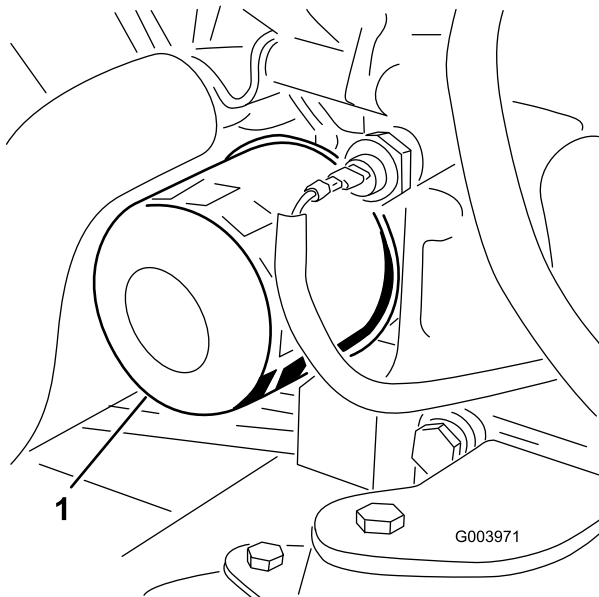
1. Irrota tyhjennystulppa (Kuva 54) ja anna öljyn valua tyhjennysastiaan.



Kuva 54

1. Öljytyhjennystulppa

2. Kun kaikki öljy on tyhjentynyt, asenna tyhjennystulppa.
3. Irrota öljynsuodatin (Kuva 55).



Kuva 55

1. Öljynsuodatin

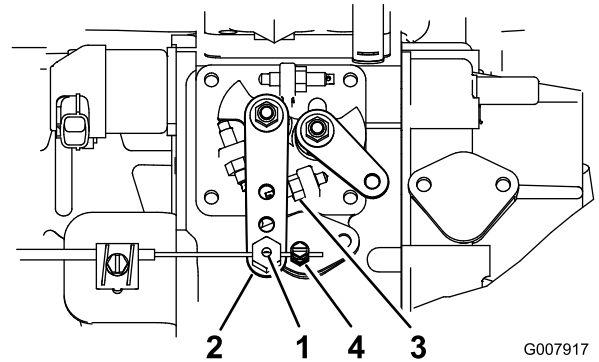
4. Levitä ohut kerros puhdasta öljyä uuden suodattimen tiivisteseen.
5. Asenna uusi öljynsuodatin suodattimen istukkaan. Käännä öljynsuodatinta myötäpäivään, kunnes kumitiiviste koskettaa suodattimen istukkaa. Kiristä sitten vielä 0,5 kierrosta.

Tärkeää: Älä kiristä suodatinta liikaa.

6. Lisää öljyä kampikammioon. Katso [Moottoriöljyn määrän tarkistus \(sivu 25\)](#).

Kaasun säätö

1. Siirrä kaasuvipua eteenpäin niin, että se on noin 3 mm tukivarren aukon etuosasta.
2. Löysää kaasuvaijerin liitintä, joka on kaasuvaijerissa ruiskutuspumun vivun vieressä (Kuva 56).



Kuva 56

1. Kaasuvaijerin tappi
2. Ruiskutuspumun vipuvarsi
3. Korkean joutokäyntinopeuden pysäytin
4. Kaasuvaijerin liitin

3. Pidä ruiskutuspumun vipuvartta korkean joutokäyntinopeuden pysäytintä vasten (Kuva 56).
4. Kiristä kaasuvaijerin liitin samalla kun vedät kaasuvaijeria niin, että vaijeriin ei jää löysää.

Huomaa: Kun vaijerin tappi on kiristetty, sen on päästävä kääntymään vapaasti ruiskutuspumun vipuvarressa.

5. Jos kaasu ei pysy paikallaan käytön aikana, kiristä lukkomutteria, joka kiinnittää kitkalaitteen kaasuvipuun.

Polttoainejärjestelmän huolto

▲ HENGENVAARA

Tietyissä olosuhteissa dieselpolttoaine ja polttoainehöyryt ovat erittäin tulenarkoja ja räjähdysherkkiä. Polttoaineen aiheuttamasta tulipalosta tai räjähdyksestä voi olla seurauksena palovammoja ja omaisuusvahinkoja.

- Täytä polttoainesäiliö suppilon avulla ulkona tai avoimessa tilassa, kun moottori on sammutettu ja jäähtynyt. Pyyhi läikkynyt polttoaine pois.
- Polttoainesäiliötä ei saa täyttää aivan täyteen. Lisää polttoainetta polttoainesäiliöön, kunnes pinta on 6–13 mm täyttökaulan alareunan alapuolella. Säiliöön jäävä tyhjä tila antaa polttoaineen laajentua.
- Älä tupakoi polttoainetta käsitellessäsi ja pysy kaukana avotulesta tai paikoista, joissa kipinä voi sytyttää polttoainehöyryt.
- Säilytä polttoaine puhtaassa, turvallisuushyväksytyssä säiliössä. Pidä korkki suljettuna.

Polttoainesäiliön tyhjennys

Huoltoväli: 800 käyttötunnin välein—Tyhjennä ja puhdista polttoainesäiliö.

Ennen varastointia

Tyhjennä ja puhdista säiliö, jos polttoainejärjestelmä likaantuu tai jos kone on tarkoitus varastoida pitkäksi aikaa. Huuhtelee säiliö puhtaalla polttoaineella.

Polttoaineletkujen ja liitäntöjen tarkastus

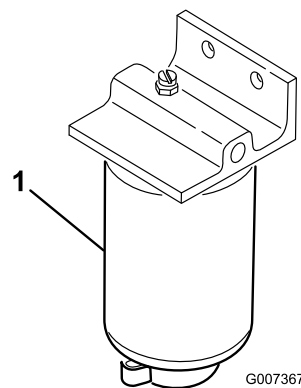
Huoltoväli: 400 käyttötunnin välein (Tai vuosittain sen mukaan, kumpi saavutetaan ensin).

Tarkasta, että letkuissa ja liitännöissä ei ole kulumia, vaurioita tai löysiä liitäntöjä.

Vedenerottimen huolto

Huoltoväli: 400 käyttötunnin välein—Vaihda polttoainesuodattimen kotelo.

1. Aseta puhdas astia polttoainesuodattimen alle.
2. Löysää suodatinkotelon pohjassa olevaa tyhjennystulppaa.



Kuva 57

1. Vedenerottimen suodatinkotelo
3. Puhdista suodatinkotelon kiinnityskohdan ympäristö.
4. Irrota suodatinkotelo ja puhdista asennuspinta.
5. Voitele suodatinkotelon tiiviste puhtaalla öljyllä.
6. Asenna suodatinkotelo käsin, kunnes tiiviste koskettaa asennuspintaa. Kierrä sitten vielä puoli kierrosta.
7. Kiristä suodatinkotelon pohjassa oleva tyhjennystulppa.

Polttoaineputken sihdin puhdistus

Polttoainesäiliössä oleva polttoaineputki on varustettu sihdillä, joka estää roskien pääsyn polttoainejärjestelmään. Irrota polttoaineputki ja puhdista sihti tarvittaessa.

Polttoainejärjestelmän ilmaus

Ilmaa polttoainejärjestelmä vedenerottimen vaihdon jälkeen.

1. Löysää polttoainesuodattimen kotelon pohjassa olevaa tyhjennystulppaa.
2. Käännä virta-avain Päällä-asentoon.

Huomaa: Sähkötoiminen polttoainepumppu ilmaa polttoainejärjestelmän automaattisesti. Aikaa saattaa kulua 10–60 sekuntia.

Sähköjärjestelmän huolto

Tärkeää: Ennen kuin hitsaat konetta, irrota molemmat akun kaapelit ja irrota kumpikin johdinsarjan pistoke elektronisesta ohjausmoduulista sekä napaliitin laturista, jotta sähköjärjestelmä ei vaurioidukaan.

Akun huolto

Huoltoväli: 50 käyttötunnin välein—Tarkista akun kunto ja puhdista akku.

50 käyttötunnin välein—Tarkista akkukaapelien liitännät.

VAARA

KALIFORNIA

Lakiesityksen 65 mukainen varoitus

Akun liitännät, navat ja niihin liittyvät lisävarusteet sisältävät lyijyä ja lyijy-yhdisteitä, joiden tiedetään aiheuttavan syöpää ja haittaavan lisääntymistä. Pese kädet, kun olet käsitellyt akkua.

▲ HENGENVAARA

Akkuneste sisältää rikkihappoa, joka on tappava myrky ja aiheuttaa vakavia syöpymiä.

- Akkunestettä ei saa juoda eikä päästää kosketuksiin ihon, silmien tai vaatteiden kanssa. Käytä suojalaseja ja kumikäsineitä.
- Akku on täytettävä paikassa, jossa on aina saatavilla puhdasta vettä ihon huuhtelua varten.

▲ VAARA

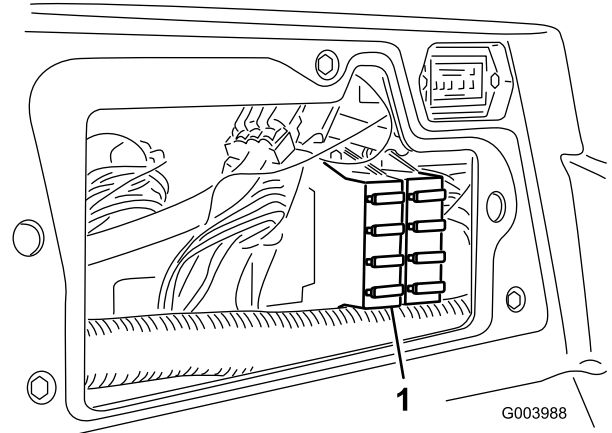
Akun latauksen yhteydessä syntyy räjähdysriski kaasuja.

Älä tupakoi akun lähetyvillä. Älä päästä kipinöitä tai liekkejä kosketuksiin akun kanssa.

Pidä liittimet ja koko akkukotelo puhtaana, koska likainen akku purkautuu vähitellen. Puhdista akku pesemällä koko kotelo liuoksella, jossa on ruokasoodaa ja vettä. Huuhtelee puhtaalla vedellä.

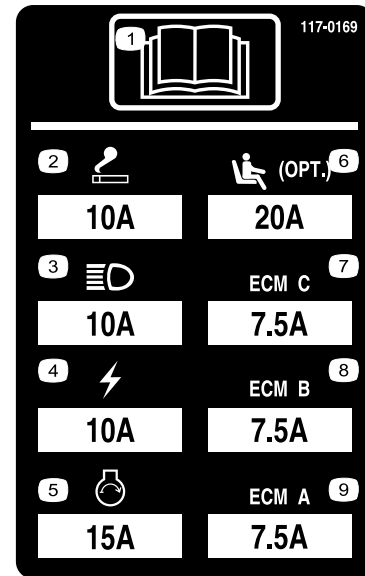
Sulakkeet

Sähköjärjestelmässä on kahdeksan sulaketta. Sulakerasia (Kuva 58) sijaitsee tukivarren huoltopaneelin takana.



Kuva 58

1. Sulakerasia



Kuva 59

Vetojärjestelmän huolto

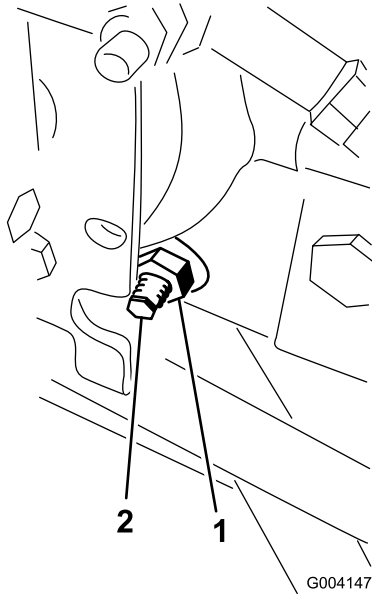
Vetopyörän säätö vapaalle

Kone ei saa liikkua eteenpäin, kun ajopoljin on vapautettu. Jos kone ryömiä, säädä seuraavasti:

1. Pysäköi kone tasaiselle alustalle, sammuta moottori ja laske leikkuuyksiköt maahan.
2. Nosta koneen etuosa ylös siten, että eturenkaat nousevat irti maasta. Tue kone tunkeilla, jotta se ei pääse kaatumaan.

Huomaa: Nelipyörävetomalleissa myös takapyörien on oltava ilmassa.

3. Löysää vedon säätönokan lukkomutteria hydrostaatin oikealla puolella (Kuva 60).



Kuva 60

1. Lukkomutteri
2. Vedon säätönokka

VAARA

Vedon säätönokan säädöt viimeistellään moottorin käydessä. Tällöin on olemassa henkilövahingon vaara.

Älä kosketa äänenvaimenninta tai muita moottorin kuumia tai liikkuvia osia millään kehosi osalla.

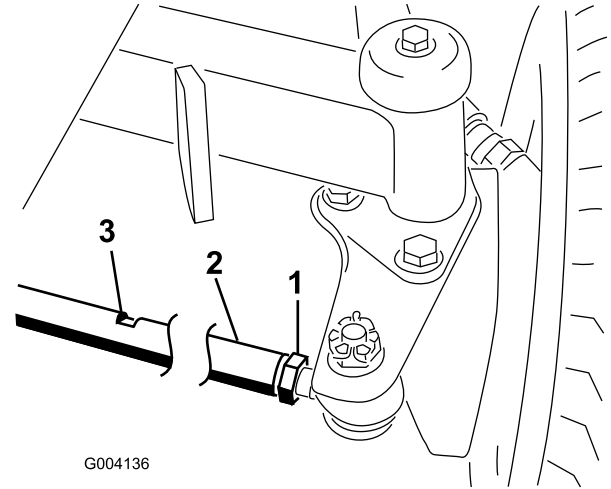
4. Käynnistä moottori ja kierrä nokan päätä jompaankumpaan suuntaan, kunnes pyörien pyörintä lakkaa.
5. Lukitse säätö kiristämällä lukkomutteri.
6. Sammuta moottori, poista pukit ja laske kone maahan.
7. Koeaja konetta ja varmista, että se ei enää ryömiä eteenpäin pysähdyttäessä.

Takapyörien aurasikulman säätö

Huoltoväli: 800 käyttötunnin välein—Tarkista takapyörien aurasikulmat.

1. Käännä ohjauspyörää niin, että takapyörät osoittavat suoraan eteenpäin.
2. Löysää raidetangon molemmissa päissä olevia vastamuttereita (Kuva 61).

Huomaa: Raidetangon päässä, jossa on ulkoinen ura, on vasemmanpuoleiset kiertet.



Kuva 61

1. Vastamutteri
2. Raidetanko
3. Avaimen aukko

3. Kierrä raidetankoa käyttämällä avaimen aukkoa.
4. Mittaa takapyörien välinen etäisyys akselin korkeudelta takapyörien edestä ja takaa.

Huomaa: Etäisyyden tulisi olla takapyörien etuosassa alle 6 mm pyörien takaosassa mitatusta etäisyydestä.

5. Toista tarvittaessa.

Jäähdytysjärjestelmän huolto

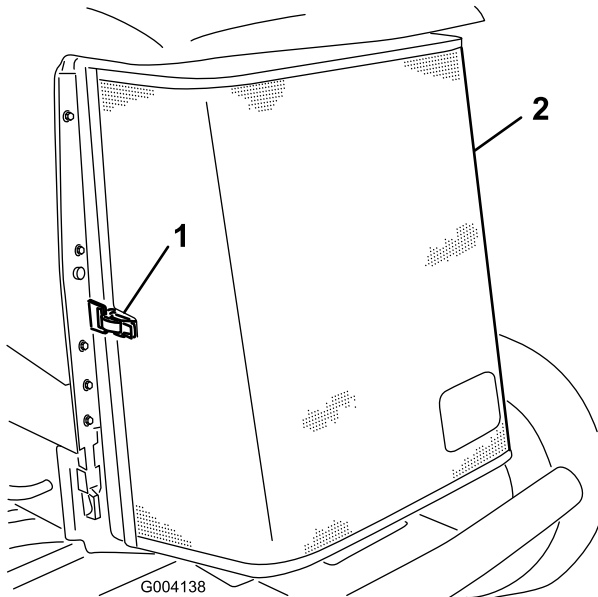
Roskien poisto jäähdytysjärjestelmästä

Huoltoväli: Aina ennen käyttöä tai päivittäin (Useammin likaisissa olosuhteissa.)

100 käyttötunnin välein—Tarkasta jäähdytysjärjestelmän letkut.

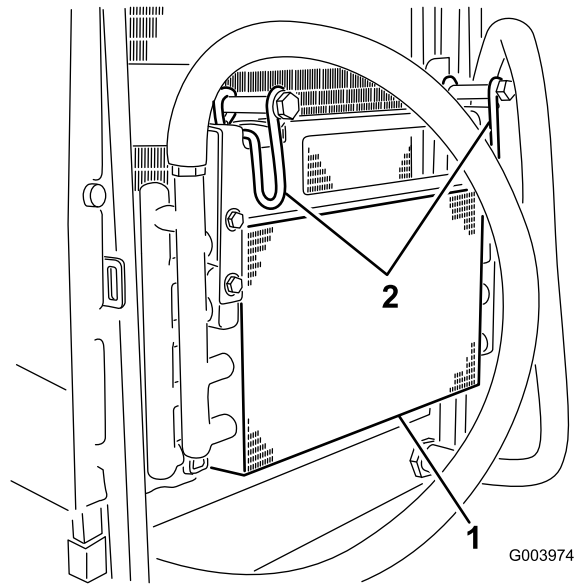
Kahden vuoden välein—Huuhtele jäähdytysjärjestelmä ja vaihda neste.

1. Sammuta moottori ja irrota virta-avain virtalukosta.
2. Puhdista moottoritila huolellisesti kaikista roskista.
3. Vapauta pidätin ja avaa takasäleikkö (Kuva 62).



Kuva 62

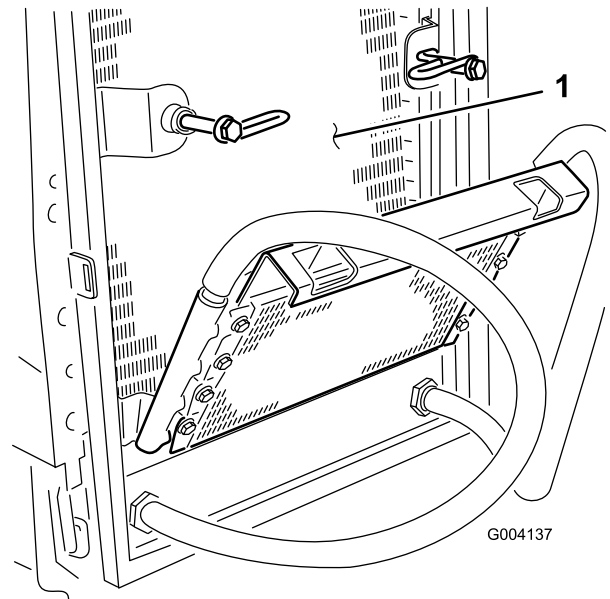
1. Takasäleikön salpa
2. Takasäleikkö



Kuva 63

1. Öljynjäähdytin
2. Öljynjäähdyttimen salvat

6. Puhdista öljynjäähdyttimen ja jäähdyttimen molemmat sivut (Kuva 64) perusteellisesti paineilmalla.



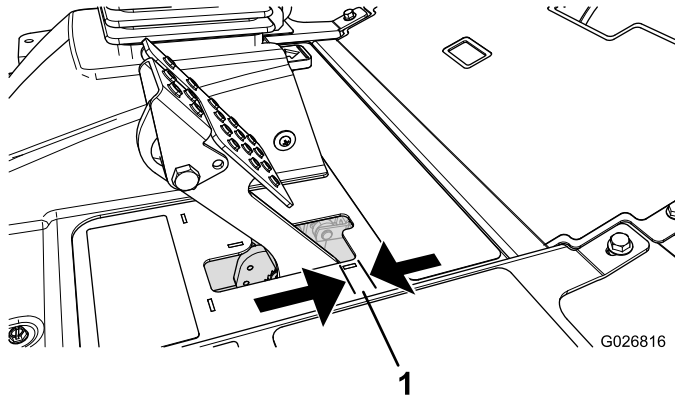
Kuva 64

1. Jäähdytin
7. Käännä öljynjäähdytin takaisin entiseen asentoonsa ja kiinnitä salvat.
8. Sulje säleikkö ja kiinnitä salpa.

Jarrujen huolto

Seisontajarrujen säätö

Säädä jarruja, jos jarrupolkimen vapaa liike (Kuva 65) on yli 2,5 cm tai kun tarvitaan enemmän pidätysvoimaa. Vapaa liike on etäisyys, jonka jarrupoljin liikkuu, ennen kuin jarruvastus tuntuu.

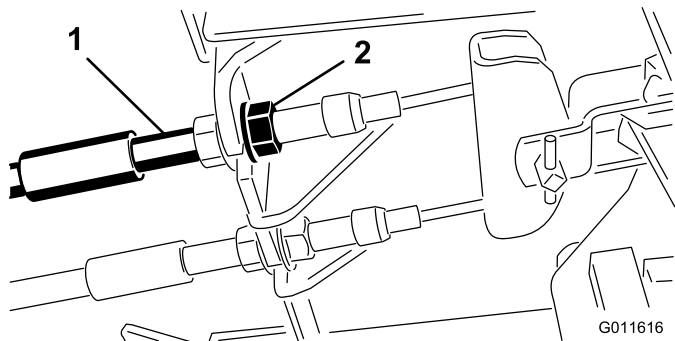


Kuva 65

1. Vapaa liike

Huomaa: Käytä napamoottorin joutoliikettä ja käännä rumpuja eteen ja taakse ennen säätöä ja säädön jälkeen. Tämä varmistaa, että rummut liikkuvat vapaasti.

1. Jarrupolkimien vapaa liike pienenee, kun jarruja kiristetään löysäämällä jarruvaijerin kierteisessä päässä olevaa etumaista mutteria (Kuva 66).



Kuva 66

1. Jarruvaijerit
2. Etumutterit

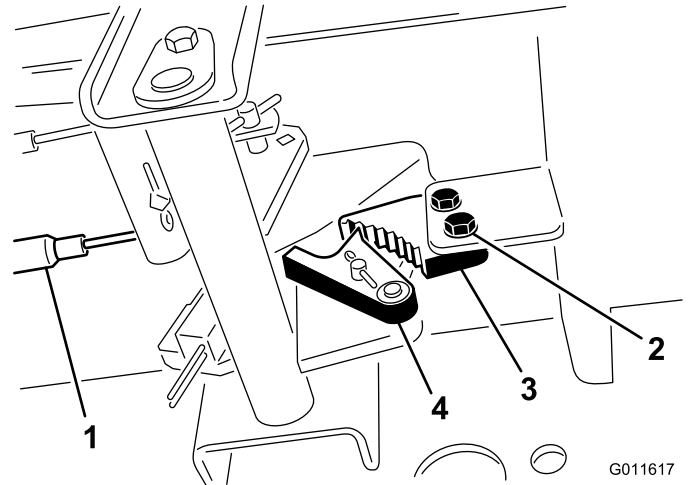
2. Siirrä vaijeria taaksepäin kiristämällä takimmaista mutteria, kunnes jarrupolkimissa on 6–13 mm vapaata liikettä (Kuva 65), ennen kuin pyörä lukittuu.
3. Kiristä etumaiset mutterit ja varmista, että kumpikin vaijeri kytkee jarrut samanaikaisesti.

Huomaa: Varmista, että vaijeriputki ei käänny kiristyksen aikana.

Seisontajarrun lukitussalvan säätö

Jos seisontajarru ei kytkeydy ja salpaudu, jarrusalpaa on säädettävä.

1. Löysää kaksi ruuvia, joilla seisontajarrun salpa on kiinni rungossa (Kuva 67).



Kuva 67

1. Jarruvaijerit
2. Ruuvit (2)
3. Seisontajarrun salpa
4. Jarrun pidätin

2. Paina seisontajarrupoljinta eteenpäin, kunnes jarrun pidätin kytkeytyy kokonaan jarrun salpaan (Kuva 67).
3. Lukitse säätö kiristämällä molemmat ruuvit.
4. Vapauta seisontajarru painamalla jarrupoljinta.
5. Tarkista asetus ja säädä tarvittaessa.

Hihnan huolto

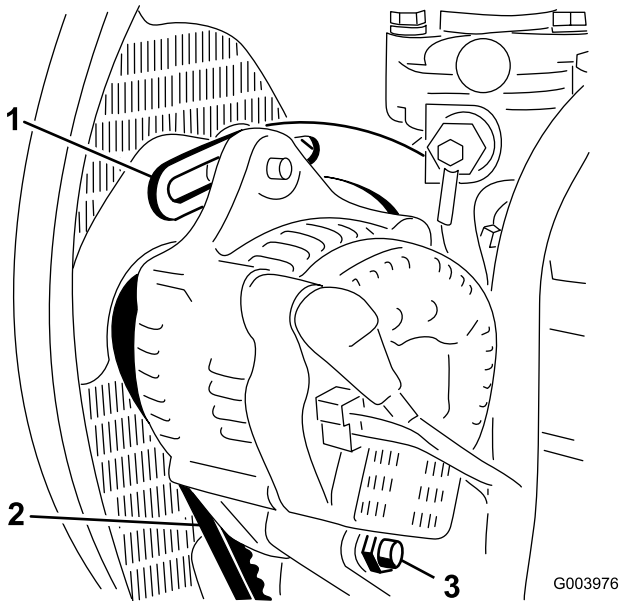
Tarkista laturin hihnan kunto ja kireys ensimmäisen päivän käytön jälkeen ja sitten 100 käyttötunnin välein.

Laturin hihnan kiristys

Huoltoväli: 8 ensimmäisen käyttötunnin jälkeen—Tarkista laturin hihnan kunto ja kireys.

100 käyttötunnin välein

1. Avaa konepelti.
2. Tarkista laturin hihnan kireys painamalla sitä (Kuva 68) laturin ja kampiakselin hihnapyörien puolivälistä 10 kg:n voimalla.



Kuva 68

1. Kannatin
2. Laturin hihna
3. Olkatappi

Huomaa: Hihnan pitäisi painua 11 mm. Jos taipuma on väärä, siirry vaiheeseen 3. Jos painuma on oikea, jatka käyttöä.

3. Löysää pultti, jolla kannatin on kiinni moottorissa (Kuva 68), pultti, jolla laturi on kiinni kannattimessa, ja olkatappi.
4. Aseta vääntörauta laturin ja moottorin väliin ja väännä laturia.
5. Kun kireys on oikea, kiristä laturin ja kannattimen pultit sekä olkatapit.

Hydraulijärjestelmän huolto

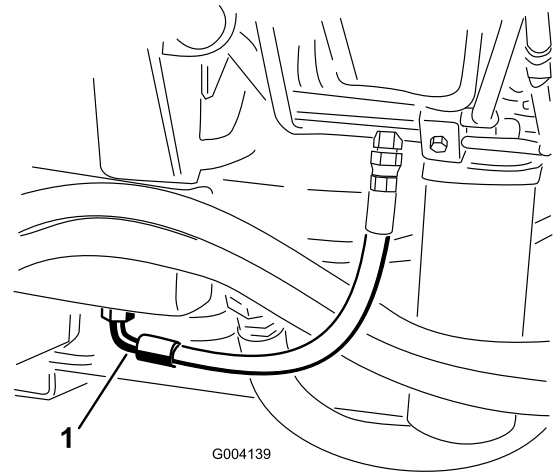
Hydraulinesteen vaihto

Huoltoväli: 800 käyttötunnin välein

Kahden vuoden välein—Tyhjennä ja huuhtelee hydraulisäiliö.

Jos neste saastuu, ota yhteys Toro-jälleenmyyjän, sillä koko järjestelmä on huuhdeltava. Saastunut neste näyttää maitomaiselta tai mustalta puhtaaseen öljyyn verrattuna.

1. Pysäytä moottori ja nosta konepelti.
2. Aseta suuri tyhjennysastia hydraulinestesäiliön pohjaan kiinnitetyn liittimen alle (Kuva 69).



Kuva 69

1. Letku

3. Irrota letku liittimen pohjasta ja anna hydraulinesteen valua tyhjennysastiaan.
4. Asenna letku, kun hydraulinestettä ei enää valua.
5. Lisää säiliöön noin 56,7 litraa hydraulinestettä. Katso kohta [Hydraulinesteen määrän tarkistus](#) (sivu 28).

Tärkeää: Käytä vain ohjeissa mainittuja hydraulinesteitä. Muut nesteet saattavat vahingoittaa järjestelmää.

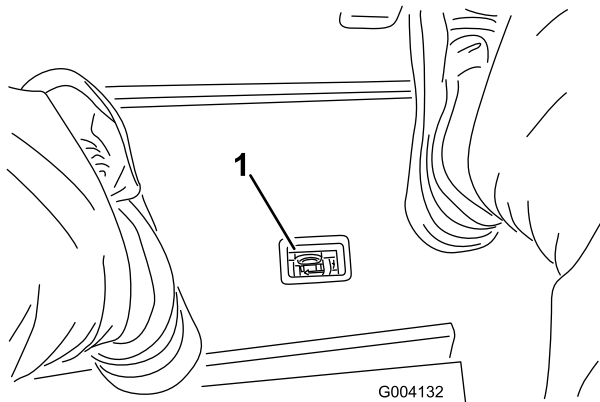
6. Laita säiliön korkki paikalleen.
7. Käynnistä moottori ja käytä kaikkia hydraulisia laitteita, jotta hydraulineste leviää koko järjestelmään. Tarkista, ettei järjestelmässä ole vuotoja.
8. Sammuta moottori.
9. Tarkista hydraulinesteen määrä ja lisää nestettä mittatikun Full-merkintään asti.

Tärkeää: Älä ylitäytä säiliötä.

Hydraulisuodattimien vaihto

Huoltoväli: 800 käyttötunnin välein (Tai useammin, jos huoltovälin ilmaisin on punaisella alueella.)

Hydraulijärjestelmässä on huoltovälin ilmaisin (Kuva 70). Katso ilmaisinta moottorin käydessä normaalissa käyttölämpötilassa. Ilmaisimen on oltava vihreällä alueella. Kun ilmaisin on punaisella alueella, vaihda hydraulisuodattimet.

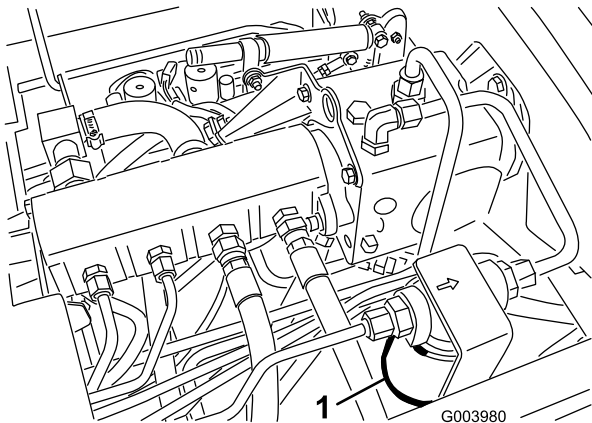


Kuva 70

1. Hydraulisuodattimen rajoitinilmaisin

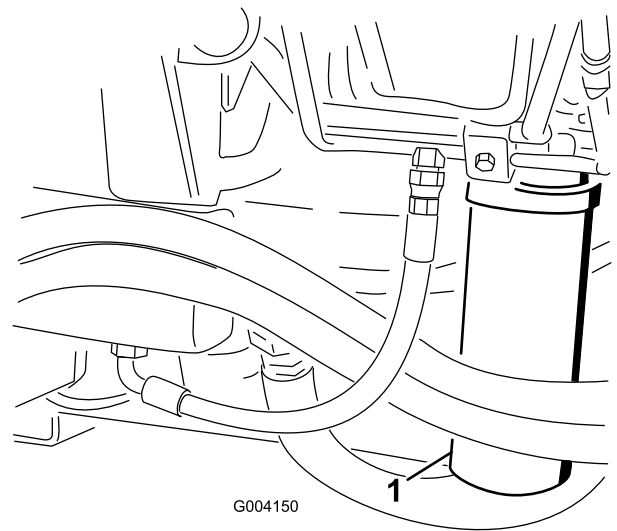
Tärkeää: Muiden suodattimien käyttö saattaa mitätöidä joidenkin osien takuun.

1. Pysäköi kone tasaiselle alustalle, laske leikkuuyksiköt alas, pysäytä moottori, kytke seisontajarru ja irrota avain virtalukosta.
2. Puhdista suodattimen kiinnitysalueen ympäristö ja aseta tyhjennysastia suodattimen alle (Kuva 71 ja Kuva 72).



Kuva 71

1. Hydraulisuodatin



Kuva 72

1. Hydraulisuodatin

3. Irrota suodatin.
4. Voitele uuden suodatinkotelon tiiviste hydrauliohjella.
5. Tarkista, että suodattimen asennusalue on puhdas.
6. Asenna suodatin käsin, kunnes tiiviste koskettaa asennuspintaa. Kierrä sitten vielä puoli kierrosta.
7. Toista toimenpide toiselle suodattimelle.
8. Käynnistä moottori ja anna sen käydä kaksi minuuttia, jotta kaikki ilma purkautuu järjestelmästä.
9. Sammuta moottori ja tarkista, ettei järjestelmässä ole vuotoja.

Hydrauliletkujen ja -putkien tarkistus

Huoltoväli: Aina ennen käyttöä tai päivittäin

Tarkista, että hydrauliletkuissa ja putkissa ei ole vuotoja, kulumia, säävahinkoja tai kemiallisia vaurioita ja että letkut eivät ole kiertyneet tai kiinnitykset tai liittännät löystyneet. Suorita kaikki tarvittavat korjaukset ennen koneen käyttöä.

▲ VAARA

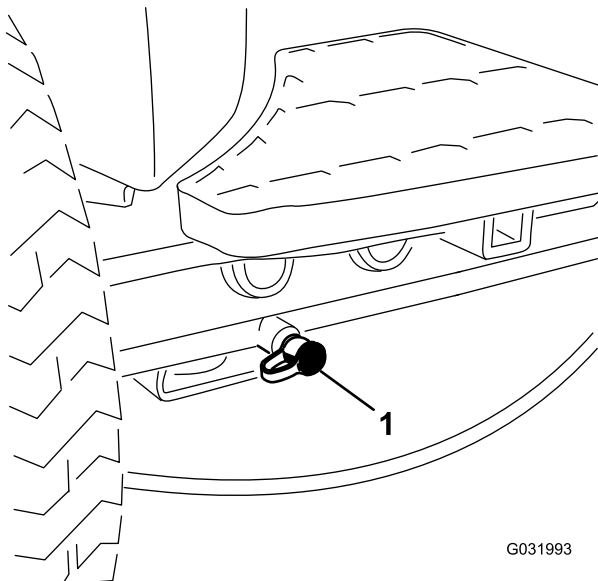
Paineella suihkuava hydraulineste voi läpäistä ihon ja aiheuttaa vammoja.

- Varmista, että kaikki hydrauliletkut ja -putket ovat hyvässä kunnossa ja että kaikki hydrauliputkien liittimet ovat tiukalla, ennen kuin lisää hydraulijärjestelmän painetta.
- Pidä keho ja kädet kaukana vuotavista rei'istä ja suuttimista, joista suihkuu korkeapaineista hydraulinestettä.
- Etsi hydraulinestevuotoja pahvin tai paperin avulla.
- Poista paine varovasti hydraulijärjestelmästä, ennen kuin huollat järjestelmää.
- Jos nestettä joutuu ihon alle, hakeudu välittömästi lääkäriin.

Hydraulipiirien paineen testaus

Testaa hydraulipiirien paine hydraulijärjestelmän testiporttien avulla. Kysy lisätietoja Toro-jälleenmyyjältä.

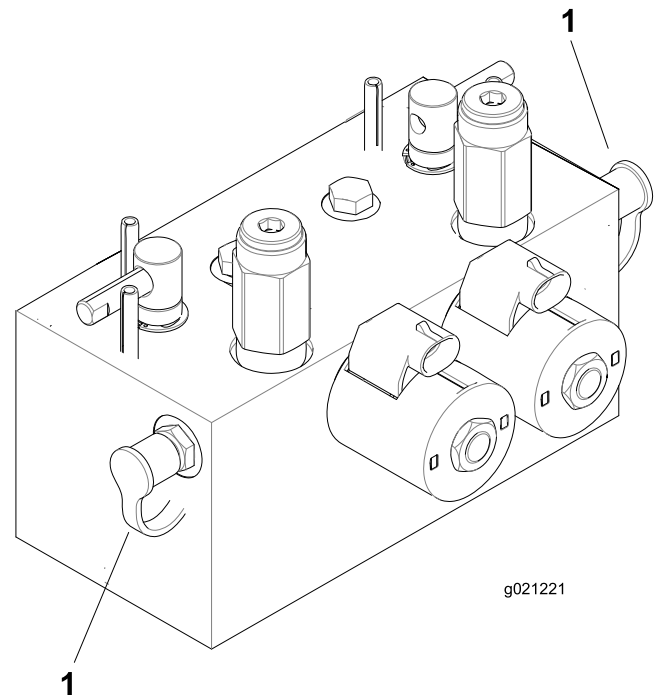
Käytä etuhydrauliikkaputkien testiportteja (Kuva 73) apuna vetopiirin vianmäärityksessä.



Kuva 73

1. Vetopiirin testiportti

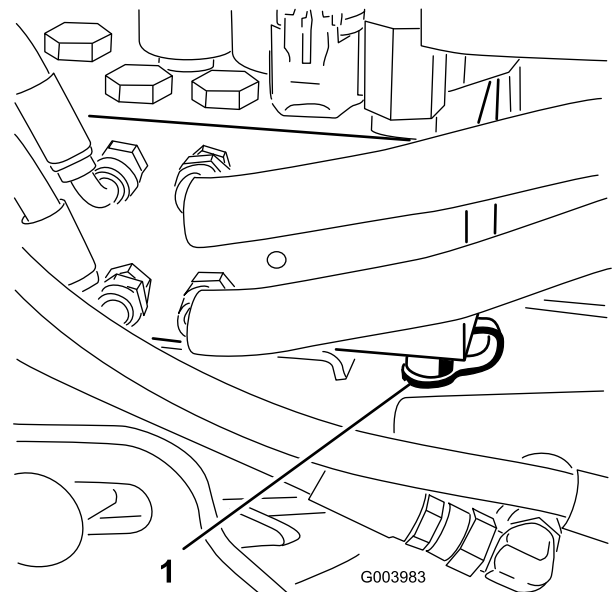
Käytä leikkuuun asennuslohkon (Kuva 74) testiportteja apuna leikkuupiirin vianmäärityksessä.



Kuva 74

1. Leikkuupiirin testiportit (2)

Käytä noston asennuslohkon (Kuva 75) testiporttia apuna nostopiirin vianmäärityksessä.



Kuva 75

1. Nostopiirin testiportti

Leikkuuysikköjärjestelmän huoltaminen

Leikkuuysikköiden läppäys

⚠ VAARA

Kelojen tai muiden liikkuvien osien koskettaminen saattaa johtaa loukkaantumiseen.

- Pidä sormet, kädet ja vaatteet etäällä keloista ja muista liikkuvista osista.
- Älä yritä kääntää keloja kädellä tai jalalla moottorin käydessä.

Huomaa: Läppäyksen aikana etuysiköt toimivat yhdessä ja takayksiköt toimivat yhdessä.

1. Pysäköi kone tasaiselle alustalle, laske leikkuuysiköt alas, sammuta moottori, kytke seisontajarru ja siirrä Käytössä / Pois käytöstä -kytkin POIS KÄYTÖSTÄ -asentoon.
2. Irrota salpa ja nosta istuin, jotta pääset käsiksi läppäysvipuihin (Kuva 76).
3. Tee kaikille läpättäville leikkuuysiköille asianmukaiset kelan ja kiinteän terän kohdistukset läppäystä varten. Katso leikkuuysikön käyttöopas.
4. Käynnistä moottori ja anna sen käydä alhaisella joutokäynnillä.

⚠ HENGENVAARA

Moottorin nopeuden muuttaminen läppäyksen aikana saattaa aiheuttaa kelojen pysähtymisen.

- Älä muuta moottorin nopeutta läppäyksen aikana.
 - Läppää ainoastaan moottorin joutokäynnin aikana.
5. Määritä läpättävät kelat valitsemalla joko etu- tai takaläppäysvipu tai molemmat (Kuva 76).

⚠ HENGENVAARA

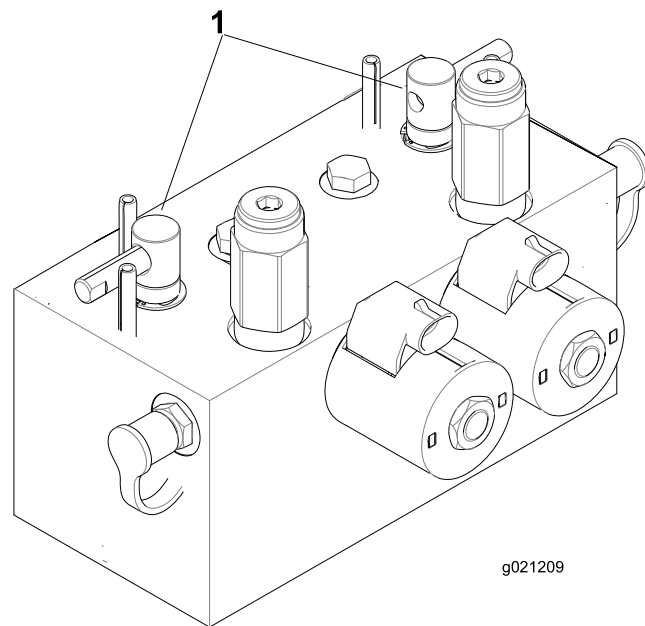
Henkilövahinkojen välttämiseksi pysy pois leikkuuysikköjen lähetyviltä, ennen kuin jatkat.

6. Kun leikkuunohjausvipu on LEIKKUUAASENNOSSA, siirrä Käytössä / pois käytöstä -kytkin KÄYTÖSSÄ-asentoon. Aloita määritettyjen kelojen läppäys siirtämällä leikkuunohjausvipua eteenpäin.
7. Lisää läppäysainetta pitkävartisella harjalla.

Huomaa: Älä käytä lyhytvartista harjaa.

8. Jos kelat pysähtyvät tai oikuttelevat läppäyksen aikana, valitse suurempi nopeusasetus, kunnes nopeus tasaantuu, ja palauta sitten kelan nopeus haluttuun nopeuteen.
9. Jos haluat säätää leikkuuysikköjä läppäyksen aikana, pysäytä kelat siirtämällä leikkuunohjausvipua taaksepäin, siirrä Käytössä / Pois käytöstä -kytkin POIS KÄYTÖSTÄ -asentoon ja pysäytä moottori.

Kun säädöt on tehty, toista vaiheet 4–8.



Kuva 76

1. Läppäysviput

10. Toista kaikilla läpättävillä leikkuuysiköillä.
11. Kun läppäys on tehty, palauta läppäysviput LEIKKUUAASENTAAN, laske istuin ja pese leikkuuysiköistä läppäysaine pois.

Huomaa: Kohdista leikkuuysikön kela ja kiinteä terä tarvittaessa. Säädä leikkuuysikön kelan nopeus haluttuun leikkuuasetukseen.

Tärkeää: Jos läppäyskytkintä ei palauteta POIS-asentoon läppäyksen jälkeen, leikkuuysiköt eivät nouse eivätkä toimi oikein.

Huomaa: Saat paremman leikkuusärmän, jos pyyhkäiset kiinteän terän etusivua viulalla läppäyksen jälkeen. Tämä poistaa mahdolliset jäysteet ja epätasaisuudet, joita on saattanut muodostua leikkuusärmään.

Varastointi

Ajoyksikön valmistelu

1. Puhdista ajoyksikkö, leikkuuyksiköt ja moottori huolellisesti.
2. Tarkista rengaspaine. Täytä kaikki ajoyksikön renkaat paineeseen 0,83–1,03 bar.
3. Tarkista, etteivät kiinnikkeet ole löysällä, ja kiristä tarvittaessa.
4. Rasvaa kaikki rasvanipat ja nivelet. Pyyhi pois ylimääräinen voiteluaine.
5. Hio varovasti ja maalaa korjausmaalilla maalipinnat, jotka ovat naarmuuntuneet, lohkeilleet tai ruostuneet. Korjaa kaikki metallirungossa olevat kolhut.
6. Huolla akku ja kaapelit seuraavasti:
 - A. Irrota akkuliittimet akun navoista.
 - B. Puhdista akku, liittimet ja navat teräsharjalla ja ruokasoodaliuoksella.
 - C. Voitele kaapeliliittimet ja akun navat Grafo 112X -suojarasvalla (Toron osanro 505-47) tai vaseliinilla ruostumisen ehkäisemiseksi.
 - D. Lataa akku hitaasti 60 päivän välein 24 tunnin ajan, jotta akkuun ei muodostu liijysulfaattia.

Moottorin valmistelu

1. Tyhjennä moottoriöljy öljysäiliöstä ja asenna tyhjennystulppa paikalleen.
2. Irrota ja hävitä öljynsuodatin. Asenna uusi öljynsuodatin.
3. Lisää öljysäiliöön ilmoitettu määrä moottoriöljyä.
4. Käynnistä moottori ja käytä sitä joutokäynnillä parin minuutin ajan.
5. Sammuta moottori.
6. Tyhjennä kaikki polttoaine perusteellisesti polttoainesäiliöstä ja letkuista sekä polttoainesuodatin-/vedenerotinkokoonpanosta.
7. Huuhtelee polttoainesäiliö tuoreella ja puhtaalla dieselpolttoaineella.
8. Varmista kaikki polttoainejärjestelmän liitännät.
9. Puhdista ja huolla ilmanpuhdistinjärjestelmä perusteellisesti.
10. Tiivistä ilmanpuhdistimen imuaukko sekä pakoaukko säänkestävällä teipillä.
11. Tarkista pakkasuojaus ja lisää pakkasnestettä alueella odotettavissa olevan alimman lämpötilan mukaan.

Huomautuksia:

Huomautuksia:

Huomautuksia:

Kansainväliset jakelijat

Jakelija:	Maa:	Puhelinnumero:	Jakelija:	Maa:	Puhelinnumero:
Agrolanc Kft	Unkari	36 27 539 640	Maquiver S.A.	Kolumbia	57 1 236 4079
Asian American Industrial (AAI)	Hongkong	852 2497 7804	Maruyama Mfg. Co. Inc.	Japani	81 3 3252 2285
B-Ray Corporation	Korea	82 32 551 2076	Mountfield a.s.	Tšekin tasavalta	420 255 704 220
Brisa Goods LLC	Meksiko	1 210 495 2417	Mountfield a.s.	Slovakia	420 255 704 220
Casco Sales Company	Puerto Rico	787 788 8383	Munditol S.A.	Argentiina	54 11 4 821 9999
Ceres S.A.	Costa Rica	506 239 1138	Norma Garden	Venäjä	7 495 411 61 20
CSSC Turf Equipment (pvt) Ltd.	Sri Lanka	94 11 2746100	Oslinger Turf Equipment SA	Ecuador	593 4 239 6970
Cyril Johnston & Co.	Pohjois-Irlanti	44 2890 813 121	Oy Hako Ground and Garden Ab	Suomi	358 987 00733
Cyril Johnston & Co.	Irlanti	44 2890 813 121	Parkland Products Ltd.	Uusi-Seelanti	64 3 34 93760
Fat Dragon	Kiina	886 10 80841322	Perfetto	Puola	48 61 8 208 416
Femco S.A.	Guatemala	502 442 3277	Pratoverde SRL.	Italia	39 049 9128 128
FIVEMANS New-Tech Co., Ltd	Kiina	86-10-6381 6136	Prochaska & Cie	Itävalta	43 1 278 5100
ForGarder OU	Viro	372 384 6060	RT Cohen 2004 Ltd.	Israel	972 986 17979
G.Y.K. Company Ltd.	Japani	81 726 325 861	Riversa	Espanja	34 9 52 83 7500
Geomechaniki of Athens	Kreikka	30 10 935 0054	Lely Turfcare	Tanska	45 66 109 200
Golf international Turizm	Turkki	90 216 336 5993	Lely (U.K.) Limited	Yhdistynyt kuningaskunta	44 1480 226 800
Hako Ground and Garden	Ruotsi	46 35 10 0000	Solvert S.A.S.	Ranska	33 1 30 81 77 00
Hako Ground and Garden	Norja	47 22 90 7760	Spypros Stavrinides Limited	Kypros	357 22 434131
Hayter Limited (U.K.)	Yhdistynyt kuningaskunta	44 1279 723 444	Surge Systems India Limited	Intia	91 1 292299901
Hydroturf Int. Co Dubai	Arabiemiirikuntien liitto	97 14 347 9479	T-Markt Logistics Ltd.	Unkari	36 26 525 500
Hydroturf Egypt LLC	Egypti	202 519 4308	Toro Australia	Australia	61 3 9580 7355
Irrimac	Portugali	351 21 238 8260	Toro Europe NV	Belgia	32 14 562 960
Irrigation Products Int'l Pvt Ltd.	Intia	0091 44 2449 4387	Valtech	Marokko	212 5 3766 3636
Jean Heybroek b.v.	Alankomaat	31 30 639 4611	Victus Emak	Puola	48 61 823 8369

Eurooppalainen tietosuojailmoitus

Toron keräämät tiedot

Toro Warranty Company (Toro) huolehtii asiakkaiden tietosuojasta. Takuuvaatimusten käsittelyä ja mahdollisia tuotteiden takaisinkutsukampanjoita varten pyydämme, että asiakkaat lähettävät henkilötiedot suoraan Torolle tai paikalliselle Toro-jälleenmyyjälle.

Toro-takuujärjestelmä toimii yhdysvaltalaisilla palvelimilla, eivätkä yhdysvaltalaiset tietosuojalait välttämättä tarjoa samanlaista suojaa kuin vastaavat lait asiakkaan omassa maassa.

ANTAMALLA HENKILÖTIEDOT TOROLLE ASIAKAS SUOSTUU SIIHEN, ETTÄ NÄITÄ TIETOJA KÄSITELLÄÄN TÄSSÄ TIETOSUOJAILMOITUKSESSA KUVATULLA TAVALLA.

Tapa, jolla Toro käyttää tietoja

Toro voi käyttää henkilötietoja takuuvaatimusten käsittelyyn, yhteydenottoihin mahdollisissa tuotteiden takaisinkutsukampanjoissa ja muissa mahdollisissa tarkoituksissa, joista kerrotaan erikseen. Toro voi jakaa tietoja Toron sisäryhtiöille, jälleenmyyjille ja muille liiketoimintakumppaneille näiden tarkoitusten yhteydessä. Toro ei myy asiakkaiden henkilötietoja muille yhtiöille. Toro pidättää oikeuden luovuttaa henkilötietoja lain määräämiin tarkoituksiin tai asiaankuuluvien viranomaisten pyynnöstä, Toron järjestelmien toiminnan varmistamiseksi tai Toron turvallisuuden tai muiden käyttäjien turvallisuuden varmistamiseksi.

Henkilötietojen säilytys

Henkilötietoja säilytetään niin kauan kuin niitä tarvitaan niiden alkuperäiseen tarkoitukseen tai muihin asianmukaisiin tarkoituksiin (kuten viranomaismääräysten noudattamiseksi) tai lain määräämän ajan.

Toron vakuutus asiakkaiden henkilötietojen tietosuojasta

Toro pyrkii säilyttämään henkilötietojen tietosuojan kohtuullisten varotoimien avulla. Lisäksi se pyrkii huolehtimaan tietojen tarkkuudesta ja paikkansapitävyydestä.

Henkilötietojen käyttö ja korjaus

Jos haluat tarkistaa henkilötietosi tai korjata niitä, lähetä sähköpostia osoitteeseen legal@toro.com.

Australian kuluttajalainsäädäntö

Australialaiset asiakkaat voivat saada lisätietoja Australian kuluttajalainsäädännöstä pakkauksen sisällä olevasta materiaalista tai paikalliselta Toro-jälleenmyyjältä.



Toron takuu

Kahden vuoden rajoitettu takuu

Ehdot ja takuunalaiset tuotteet

Toro Company ja sen sisaryhtiö Toro Warranty Company antavat yhteisen sopimuksensa mukaisesti tälle Toron kaupalliselle tuotteelle ("tuote") kahden vuoden tai 1 500 käyttötunnin* (sen mukaan, kumpi saavutetaan ensin) materiaali- ja valmistusvirhetakuun. Tämä takuu koskee kaikkia tuotteita ilmestaji lukuun ottamatta (katso näiden tuotteiden erillinen takuulauselma). Jos takuehdot täyttyvät, korjaamme tuotteen veloituksetta. Tähän sisältyy vianmääritys, työ, osat ja kuljetus. Tämä takuu alkaa sinä päivämääränä, jolloin tuote toimitetaan alkuperäiselle ostajalle. * Koskee tuotteita, joissa on tunti-laskuri.

Takuuhuollon ohjeet

Ostajan vastuulla on ilmoittaa heti tuotteen maahantuojalle tai valtuutetulle jälleenmyyjälle, jolta tuote on ostettu, jos hän uskoo tuotteessa olevan takuunalaisen vian. Maahantuoja ja jälleenmyyjien yhteystiedot sekä tiedot takuuseen liittyvistä oikeuksista ja vastuista ovat saatavana osoitteesta:

Toro Commercial Products Service Department
Toro Warranty Company
8111 Lyndale Avenue South
Bloomington, MN 55420-1196

+1 952 888 8801 tai +1 800 952 2740

Sähköpostiosoite: commercial.warranty@toro.com

Omistajan vastuut

Tuotteen omistajan vastuulla on huolehtia *käyttöoppaassa* esitetystä huolloista ja säädöistä. Vaadittavien huoltojen ja säätöjen laiminlyönti voi johtaa takuuvaatimuksen hylkäämiseen.

Takuun ulkopuoliset kohteet ja viat

Kaikki takuuajana ilmenevät tuoteviat ja häiriöt eivät ole valmistus- tai materiaalivirheitä. Tämä takuu ei kata seuraavia:

- Tuoteviat, jotka aiheutuvat muiden kuin Toron varaosien käytöstä tai ylimääräisten tai muutettujen ei-Toro-lisävarusteiden ja tuotteiden asennuksesta ja käytöstä. Näiden valmistaja saattaa antaa erillisen takuun.
- Tuoteviat, jotka johtuvat suositeltujen huoltojen ja/tai säätöjen laiminlyönnistä. Jos Toro-tuotetta ei huolleta asianmukaisesti *käyttöoppaassa* olevien huolto-ohjeiden mukaisesti, takuu voidaan evätä.
- Tuoteviat, jotka johtuvat tuotteen liian rajusta, huolimattomasta tai piittaamattomasta käytöstä.
- Kuluvat osat, ellei niitä havaita viallisiksi. Tuotteen normaalissa käytössä kuluvia osia ovat esimerkiksi jarrupalat ja -päällysteet, kytkimen päällysteet, terät, kelat, rullat ja laakerit (suljetut tai rasvattavat), kiinteät terät, sytytystulpat, kääntöpyörät ja laakerit, renkaat, suodattimet, hihnat ja tietyt ruiskuttimen osat, kuten kalvot, suuttimet ja sulkuventtiilit jne.
- Ulkopuolisen tekijän aiheuttamat viat. Ulkopuolisina tekijöinä pidetään esimerkiksi säätä, varastointimenetelmiä, likaantumista sekä hyväksymättömien polttoaineiden, jäähdystynesteiden, voiteluaineiden, lisäaineiden, lannoitteiden, veden tai kemikaalien yms. käyttöä.
- Soveltuvista vaatimuksista poikkeavien polttoaineiden (esim. bensiinin, dieselin tai biodieselin) laatuun tai toimintaan liittyvät ongelmat.
- Normaali melu, värinä, kuluminen ja haurastuminen.
- Normaali "kuluminen" kattaa esimerkiksi istuinten vaurioitumisen kulumisen tai hankaamisen seurauksena, maalipintojen kulumisen, naarmuuntuneet tarrat tai ikkunat jne.

Muut maat kuin Yhdysvallat ja Kanada

Asiakkaat, jotka ovat ostaneet Yhdysvalloista tai Kanadasta maahantuotuja Toro-tuotteita, saavat maansa, maakuntansa tai osavaltionsa mukaiset takuehdot Toro-jälleenmyyjältä. Jos Toro-jälleenmyyjä ei pysty jostain syystä toimittamaan takuuehtoja, on otettava yhteys Toro-maahantuojaan.

Osat

Huoltoaikataulun mukaisesti vaihdettavat osat kuuluvat takuun piiriin niiden määritettyyn vaihtoajankohtaan asti. Tämän takuun mukaisesti vaihdetuille osille annetaan takuu alkuperäisen tuotetakuun ajaksi, ja ne siirtyvät Toron omistukseen. Toro tekee lopullisen päätöksen siitä, korjataanko osa tai kokoonpano vai vaihdetaan se. Toro voi käyttää takuukorjauksiin kunnostettuja osia.

Syväpurkaus- ja litium-ioniakun takuu:

Syväpurkaus- ja litium-ioniakun käyttöikänsä aikana tuottama kokonaiskilowattituntimäärä on rajallinen. Tapa, jolla akkua käytetään, ladataan ja huolletaan, voi joko pidentää tai lyhentää akun kokonaiskäyttöikää. Kun laitteen akkuja käytetään, niiden mahdollistama työmäärä latauskertojen välillä vähenee hitaasti, kunnes akut ovat kuluneet loppuun. Normaalissa käytössä loppuun kuluneiden akkujen vaihto on tuotteen omistajan vastuulla. Akkujen vaihto voi olla tarpeen tuotteen normaalin takuuajan sisällä omistajan kustannuksella. Huomaa (vain litium-ioniakku): litium-ioniakulla on vain osat kattava suhteutettu takuu kolmannelta vuodelta viidenteen vuoteen käyttöajan ja käytettyjen kilowattituntien perusteella. Lisätietoja on *käyttöoppaassa*.

Omistaja tekee huollot omalla kustannuksellaan

Moottorin viritys, voitelu, puhdistus ja kiillotus, suodattimien ja jäähdystynesteen vaihto sekä suositeltujen huoltojen suorittaminen ovat esimerkkejä normaaleista huoltotoimista, jotka Toro-tuotteen omistajan on tehtävä omalla kustannuksellaan.

Yleiset ehdot

Tämä takuu oikeuttaa ainoastaan valtuutetun Toro-maahantuojan tai jälleenmyyjän tekemään korjaukseen.

Toro Company ja Toro Warranty Company eivät ole vastuussa epäsuorista, satunnaisista tai välillisistä vahingoista, jotka liittyvät tämän takuun kattamiin Toro-tuotteisiin. Tällaisia vahinkoja voivat olla esimerkiksi korvaavan tuotteen tai huollon hankkimiseen liittyvät kustannukset kohtuullisten vikajaksojen aikana tai kustannukset, jotka aiheutuvat siitä, että tuote ei ole käytettävissä takuuhuollon aikana. Alla esitetty päästötakuu, jos se on sovellettavissa, on ainoa nimenomainen takuu. Kaikki hiljaiset takuut tuotteen sopivuudesta kauppatavaraksi tai tiettyyn tarkoitukseen ovat voimassa vain tämän nimenomaisen takuun ajan.

Joissakin osavaltioissa ei sallita satunnaisten tai välillisten vahinkojen poissulkemista tai hiljaisen takuun kestoon liittyviä rajoituksia, joten yllä mainitut poikkeukset ja rajoitukset eivät välttämättä koske kaikkia ostajia. Tämä takuu antaa ostajalle tiettyjä laillisia oikeuksia. Ostajalla voi olla myös muita oikeuksia, jotka vaihtelevat osavaltioittain.

Moottorin takuuta koskeva huomautus:

Tuotteen päästöjen rajoitusjärjestelmä saattaa kuulua erillisen takuun piiriin Yhdysvaltojen Environmental Protection Agency:n EPA:n ja/tai California Air Resources Boardin CARB:n vaatimusten mukaisesti. Yllä mainitut tuntirajoitukset eivät koske päästöjen rajoitusjärjestelmän takuuta. Lisätietoja on tuotteen mukana toimitetussa tai moottorin valmistajan oppaisiin sisältyvässä moottorin päästöjärjestelmän takuulauselmassa (Engine Emission Control Warranty Statement).