



Recycler®-ruohonleikkuri (55 cm)

Mallinro: 20955—Sarjanro: 316000001 tai suurempi

Mallinro: 20956—Sarjanro: 316000001 tai suurempi

Käyttöopas

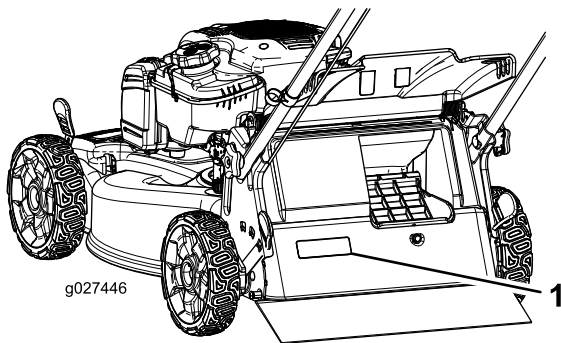
Johdanto

Tämä työnnettävä vaakatasoleikkuri on tarkoitettu kotikäyttöön. Se on tarkoitettu pääasiassa asuinalueiden viheralueiden ruohonleikkuuseen. Sitä ei ole tarkoitettu pensaiden leikkuuseen eikä maatalouskäyttöön.

Lue nämä tiedot huolellisesti, jotta opit käyttämään ja huoltamaan laitetta asianmukaisesti sekä välttämään tapaturmia ja tuotevaurioita. Olet itse vastuussa tuotteen asianmukaisesta ja turvallisesta käytöstä.

Voit ottaa yhteyden Toroon suoraan osoitteessa www.Toro.com, jos tarvitset tietoja tuotteista, lisävarusteista tai lähimmästä jälleenmyyjästä tai jos haluat rekisteröidä tuotteesi.

Aina kun tarvitset huoltoa, alkuperäisiä Toro-varaosia tai lisätietoja, ota yhteys valtuutettuun huoltoliikkeeseen tai Toron asiakaspalveluun. Ota tällöin tuotteesi malli- ja sarjanumerot valmiiksi esiin. Kuva 1 osoittaa laitteen malli- ja sarjanumeron sijainnin.



Kuva 1

1. Malli- ja sarjanumerokilpi

Kirjoita tuotteen malli- ja sarjanumerot alla olevaan tilaan:

Mallinro: _____
Sarjanro: _____

Tässä käyttöoppaassa esiintyvä varoitusmerkinä (Kuva 2) ilmaisee uhkaa, josta saattaa olla seurauksena vakava tapaturma tai jopa kuolema, jos suositellut varotoimenpiteet laiminlyödään.



Kuva 2

1. Varoitusmerkinä

Tässä käyttöoppaassa käytetään kahta termiä tietojen korostamiseksi. **Tärkeää** kiinnittää huomiota mekaanisiin erikoistietoihin ja **Huomautus** korostaa erityishuomion ansaitsevia yleistietoja.

Tämä tuote on asiaankuuluvien eurooppalaisten direktiivien mukainen. Lisätietoja on erillisessä tuotekohtaisessa vaatimustenmukaisuusvakuutuksessa.

Mallit, joiden moottoreiden hevosvoima on ilmoitettu: moottorin valmistaja on mitannut moottorin bruttohevosvoiman laboratorio-olosuhteissa SAE J1940:n mukaisesti. Tämän luokan ruohonleikkurin moottorin todellinen hevosvoima on huomattavasti alhaisempi, koska se on säädetty turvallisuuteen, päästöihin ja käyttöön liittyvien vaatimusten mukaisesti.

Älä muuta moottorin asetuksia tai kierrosnopeussäätimen nopeutta, sillä tämä saattaa heikentää laitteen turvallisuutta ja aiheuttaa henkilövahinkoja.

Sisältö

Johdanto	1
Turvaohjeet	2
Yleinen turvallisuus	2
Äänenpaine	2
Ääniteho	2
Käden/käsivarren värinä	3
Turva- ja ohjetarrat	3
Käyttöönotto	4
1 Kahvan kokoaminen ja suoristus	4
2 Narukäynnistimen asennus naruohjaimen	5
3 Öljyn lisääminen moottoriin	5
4 Akun lataus	6
5 Ruohonkeräimen kokoaminen	6
Laitteen yleiskatsaus	7
Käyttö	8
Ennen käyttöä	8
Turvallisuus ennen käyttöä	8
Polttoainesäiliön täyttö	8
Moottorin öljymäärän tarkistus	8
Kahvan korkeuden säätö	9



Leikkuukorkeuden säätö.....	9
Käytön aikana	10
Turvallisuus käytön aikana	10
Moottorin käynnistys	10
Itsevetolaitteiston käyttö.....	11
Moottorin sammutus	11
Leikkuujätteiden kierrättäminen	11
Leikkuujätteiden kerääminen ruohonkeräimeen.....	11
Leikkuujätteiden heittäminen sivulle.....	12
Käyttövihjeitä	12
Käytön jälkeen	13
Turvallisuus käytön jälkeen	13
Laitteen alapuolen puhdistaminen.....	13
Kahvan taittaminen	14
Kunnossapito	16
Kunnossapitotaulukko	16
Valmistelu huoltoa varten	16
Ilmansuodattimen huolto	16
Moottoriöljyn vaihto.....	17
Akun lataus	18
Sulakkeen vaihtaminen.....	18
Terän vaihto	19
Itsevetolaitteiston säätö.....	20
Varastointi	20
Laitteen valmistelu varastointia varten	20
Laitteen käyttöönotto varastoinnin jälkeen	20

Turvaohjeet

Tämä kone on suunniteltu standardin EN ISO 5395:2013 mukaisesti.

Yleinen turvallisuus

Tämä tuote voi katkaista jalan tai käden sekä singota esineitä. Noudata aina kaikkia turvallisuusohjeita, jotta vakavilta loukkaantumisilta vältytään.

Tuotteen käyttäminen muuhun kuin sen aiottuun käyttötarkoitukseen voi olla vaarallista käyttäjälle ja sivullisille.

- Lue ja sisäistä tämän *käyttöoppaan* sisältö, ennen kuin käynnistät moottorin. Huolehdi siitä, että kaikki tuotteen käyttäjät tietävät, miten sitä käytetään, ja ymmärtävät varoitukset.
- Älä laita käsiä tai jalkoja koneen liikkuvien osien lähelle.
- Älä käytä konetta ilman paikallaan olevia ja toimivia suojuksia ja muita suojalaitteita.
- Älä mene heittoaukkojen eteen. Pidä sivulliset turvallisen matkan päässä koneesta.
- Älä päästä lapsia käyttöalueelle. Älä koskaan anna konetta lasten käyttöön.
- Pysäytä kone ja sammuta moottori ennen huoltoa, polttoainesäiliön täyttämistä ja tukoksen poistamista koneesta.

Laitteen asiaton käyttö tai huolto voi aiheuttaa tapaturman. Vähennä loukkaantumiseriskiä noudattamalla näitä turvallisuusohjeita ja kiinnittämällä aina huomiota varoitusmerkkiin, joka tarkoittaa varoitusta, vaaraa tai hengenvaaraa – henkilöturvallisuusohjeet. Ohjeiden noudattamatta jättäminen saattaa johtaa henkilövahinkoon tai kuolemaan.

Lisää turvallisuusohjeita löytyy tämän oppaan eri kohdista.

Äänenpaine

Tämän laitteen äänenpainetaso käyttäjän korvan kohdalla on 89 dB(A), johon sisältyy epävarmuusarvo (K) 1 dB(A).

Äänenpainetaso on määritetty standardissa EN ISO 5395:2013 kuvatun menettelyn mukaisesti.

Ääniteho

Tämän laitteen taattu äänitehon taso on 98 dB(A), johon sisältyy epävarmuusarvo (K) 1 dB(A).

Äänitehon taso on määritetty standardissa ISO 11094 kuvatun menettelyn mukaisesti.

VAROITUS

Pitkäaikainen melualtistus konetta käyttäessä voi aiheuttaa kuulovaurioita.

Käytä kunnollisia kuulosuojaimia, kun käytät konetta pitkiä aikoja kerrallaan.

Käden/käsivarren värinä

Oikealle kädelle mitattu värinätaaso = 3.0 m/s²

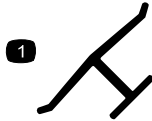
Vasemmalle kädelle mitattu värinätaaso = 5.7 m/s²

Epävarmuusarvo (K) = 2.3 m/s²

Mitatut arvot on määritetty standardissa EN ISO 5395:2013 kuvatus menettelyn mukaisesti.

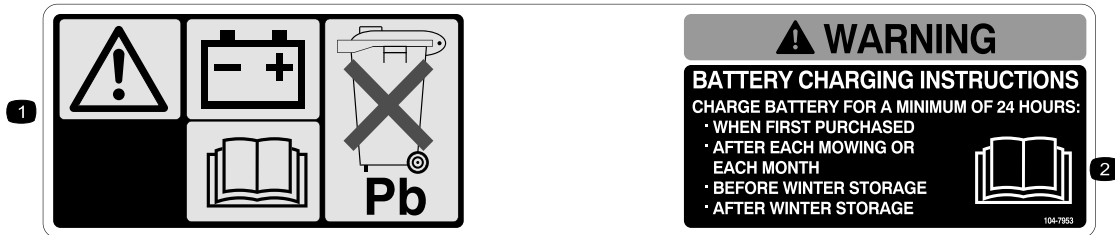
Turva- ja ohjetarrat

Tärkeää: Turva- ja ohjetarrat on sijoitettu mahdollisesti vaarallisten alueiden lähelle. Vaihda vaurioituneet tarrat.



Valmistajan merkki

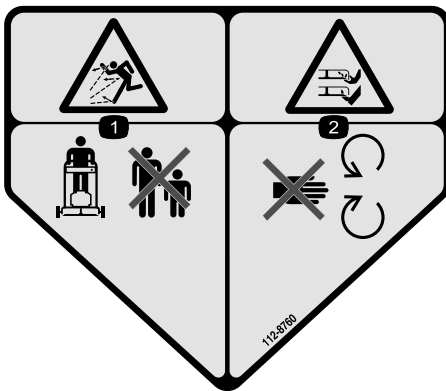
1. Osoittaa, että terän on valmistanut alkuperäinen laitevalmistaja.



104-7953

Vain sähkökäynnistimellä varustettu malli

1. Vaara – lue lisätietoja akun latauksesta käyttöoppaasta. Sisältää lyijyä, ei saa hävittää tavallisen jätteen mukana.
2. Lue käyttöopas.



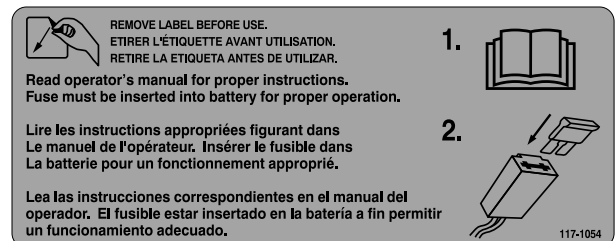
112-8760

1. Esineiden sinkoutumisvaara – pidä sivulliset turvallisen matkan päässä koneesta.
2. Jalkojen ja käsien loukkaantumisvaara – pysy etäällä liikkuvista osista.



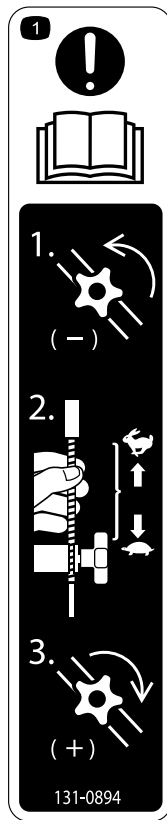
112-8867

1. Lukitus
2. Auki



117-1054

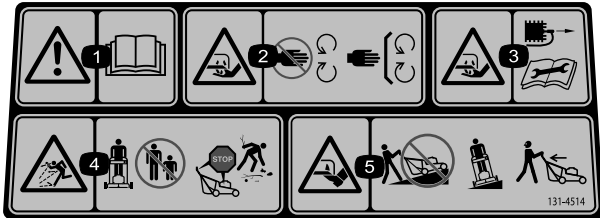
Vain sähkökäynnistimellä varustettu malli



131-0894

Vedon säätö

1. Huom.: Lue käyttöopas – 1) Löysää nuppia kääntämällä sitä vastapäivään, 2) Pienennä vetoa vetämällä kaapeleita pois päin moottorista tai lisää vetoa työntämällä kaapeleita moottoria kohti, 3) Kiristä nappi kääntämällä sitä myötäpäivään.



131-4514

1. Vaara – lue käyttöopas.
2. Käsien ja jalkojen loukkaantumisvaara, leikkuuterä – pysy etäällä liikkuvista osista ja pidä kaikki suojukset ja suojalevyt paikoillaan.
3. Käsien ja jalkojen loukkaantumisvaara, leikkuuterä – irrota sytytystulpan johto ja lue ohjeet ennen kunnostus- tai huoltotöitä.
4. Esineiden sinkoutumisvaara – pidä sivulliset turvallisen matkan päässä koneesta, sammuta moottori ennen kuin poistut käyttäjän paikalta ja poista roskat ennen ruohonleikkuuta.
5. Käsien ja jalkojen loukkaantumisvaara, leikkuuterä – älä käytä konetta rinteessä ylös- tai alaspäin vaan sivuittaissuunnassa ja katso taaksepäin peruuttaessasi.

Käyttöönotto

Tärkeää: Irrota ja hävitä moottorin muovisuojaus.

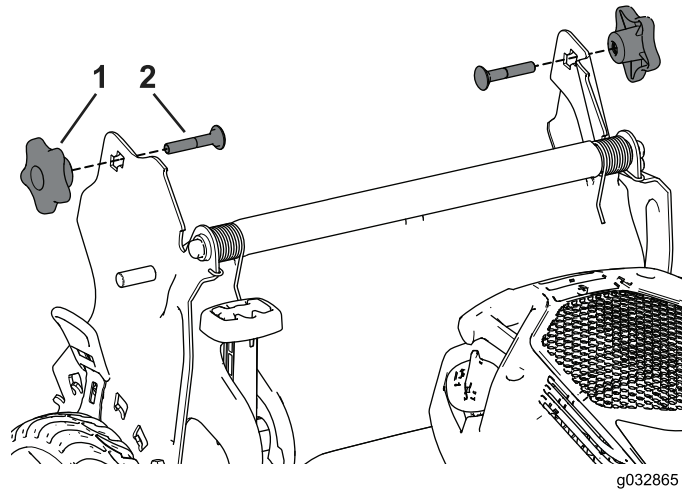
1

Kahvan kokoaminen ja suoristus

Mitään osia ei tarvita

Ohjeet

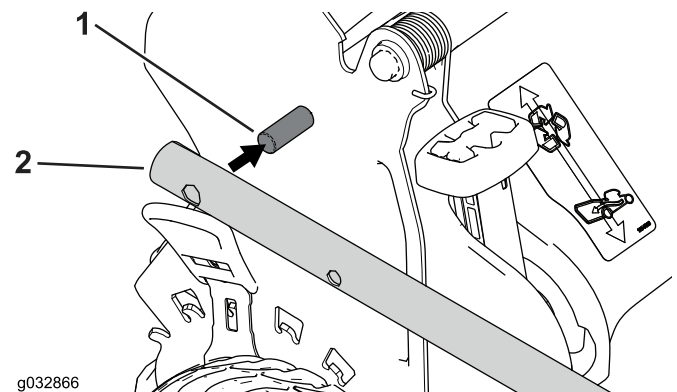
1. Irrota kahvojen tuista kaksi kahvan nuppia ja kaksi lukkopulttia ja säästä ne myöhempää asennusta varten (Kuva 3).



Kuva 3

1. Kahvan nappi
2. Lukkopultti

2. Asenna kahvojen päät leikkurin koteloon siten, että kummankin kahvan tuen tappi on vastaavan kahvan pään alemmassa reiässä (Kuva 4).

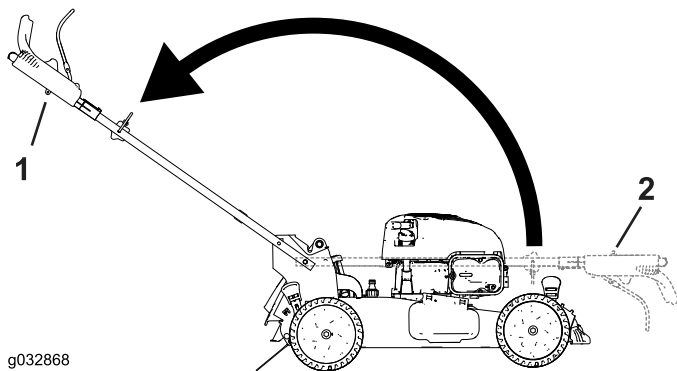


Kuva 4

1. Tappi
2. Kahvan pää

Huomaa: Tapit eivät näy kahvojen päiden rei'issä, kun kahvat on taitettu.

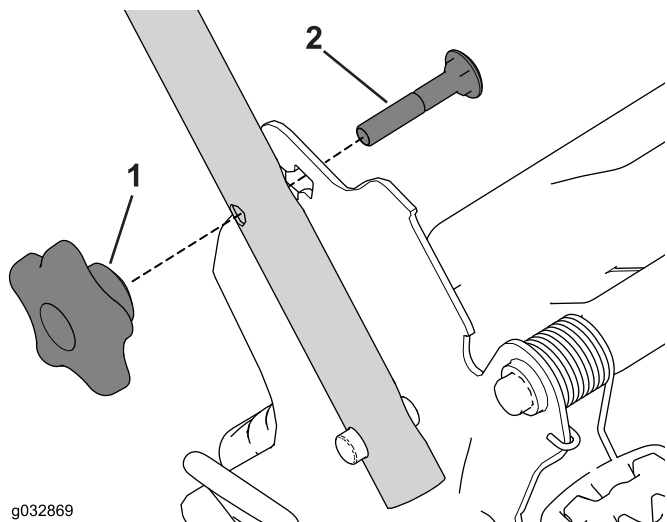
3. Avaa kahva käyttöasentoon kääntämällä se taakse (Kuva 5).



Kuva 5

1. Taitettu asento
2. Käyttöasento

4. Asenna lukkopultti (pultin pää sisäpuolella) kahvan tuen ylem্পään tai alem্পaan nelikulmaiseen aukkoon ja kahvan pään ylem্পään aukkoon (Kuva 6).



Kuva 6

1. Kahvan nuppi
2. Lukkopultti

5. Asenna kahvan nupit löyhästi lukkopultteihin.
6. Katso vaiheet 3–5, [Kahvan korkeuden säätö \(sivu 9\)](#).

2

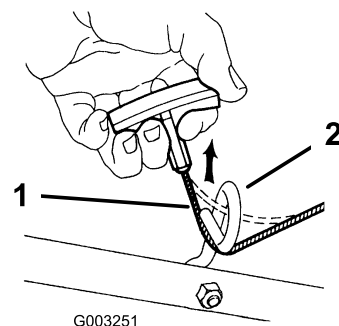
Narukäynnistimen asennus naruohjaimen

Mitään osia ei tarvita

Ohjeet

Tärkeää: Narukäynnistin on asennettava naruohjaimen.

Pidä terän ohjaustankoa yläkahvaa vasten ja vedä narukäynnistin kahvassa olevan naruohjaimen läpi (Kuva 7).



Kuva 7

1. Narukäynnistin
2. Naruohjain

3

Öljyn lisääminen moottoriin

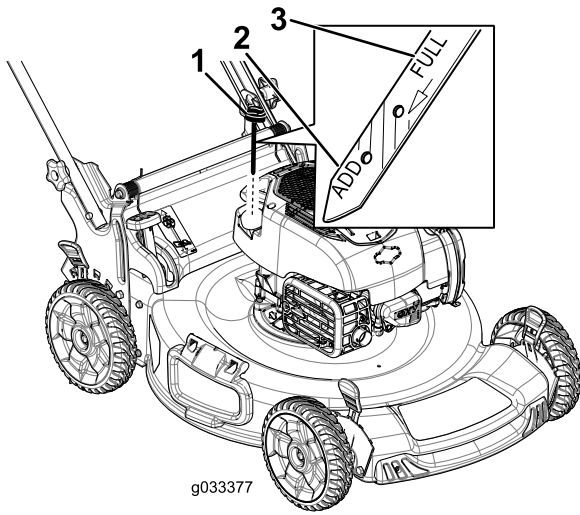
Mitään osia ei tarvita

Ohjeet

Huomaa: Laitteen moottorissa ei ole valmiiksi öljyä, mutta sen mukana toimitetaan öljypullo.

Tilavuus: 0,53 l, tyyppi: SAE 30, puhdistava öljy, jonka API-huoltoluokitus on SF, SG, SH, SJ, SL tai korkeampi.

1. Irrota mittatikku (Kuva 8).



g033377

Kuva 8

1. Mittatikku
2. Add (Lisää) -merkintä
3. Full (Täysi) -merkintä

2. Kaada öljyä hitaasti öljyntäyttöputkeen, kunnes öljyn pinta nousee mittatikun Full-merkinnän tasalle ([Kuva 8](#)). Älä täytä liikaa.
3. Asenna mittatikku tukevasti paikalleen.

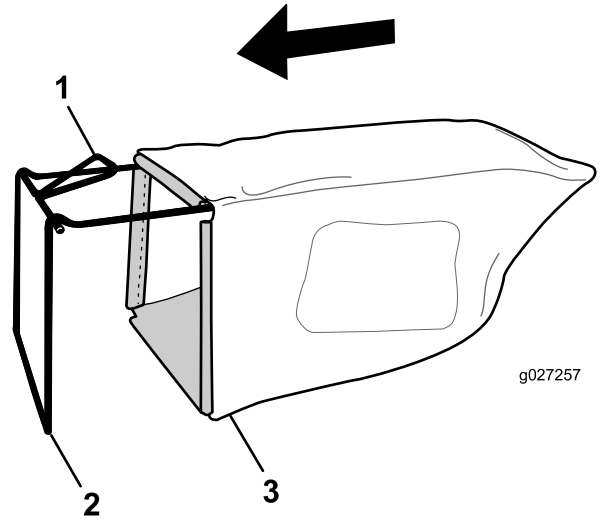
5

Ruohonkeräimen kokoaminen

Mitään osia ei tarvita

Ohjeet

1. Liu'uta ruohonkeräin rungon päälle kuvan mukaisesti ([Kuva 9](#)).



g027257

Kuva 9

1. Kahva
2. Runko
3. Ruohonkeräin

Huomaa: Älä liu'uta keräintä kahvan päälle ([Kuva 9](#)).

4

Akun lataus

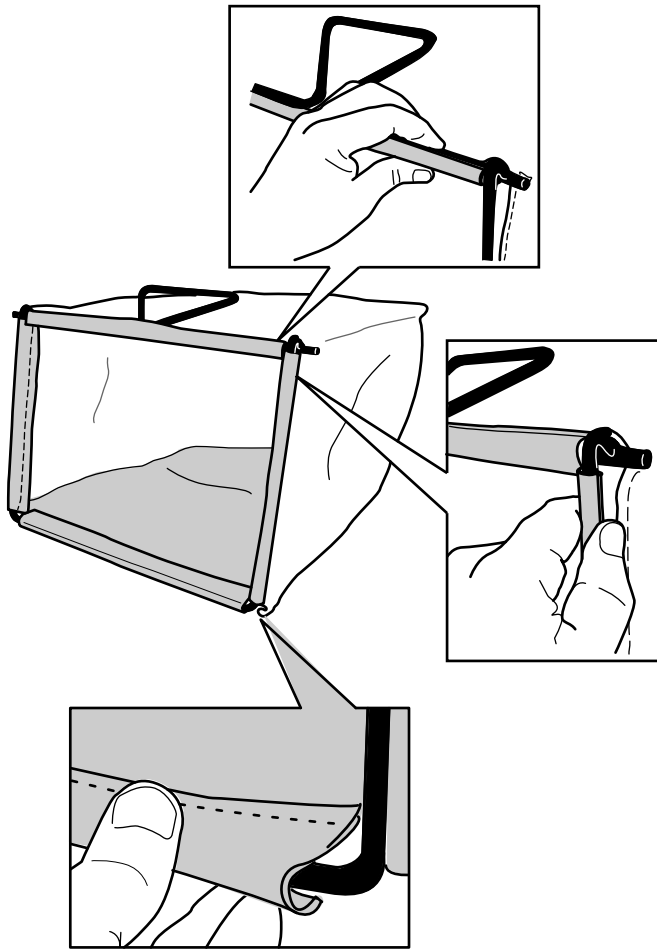
Mitään osia ei tarvita

Ohjeet

Vain sähkökäynnistimellä varustettu malli

Katso [Akun lataus](#) (sivu 18).

2. Ripusta keräimen pohjakanava rungon pohjaan (Kuva 10).

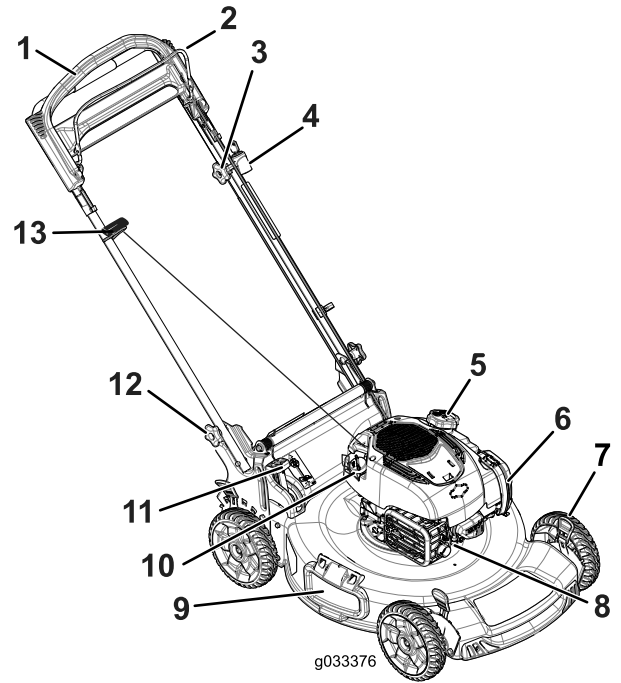


g027258

Kuva 10

3. Ripusta keräimen yläkanava rungon päälle ja sivukanavat rungon sivuille (Kuva 10).

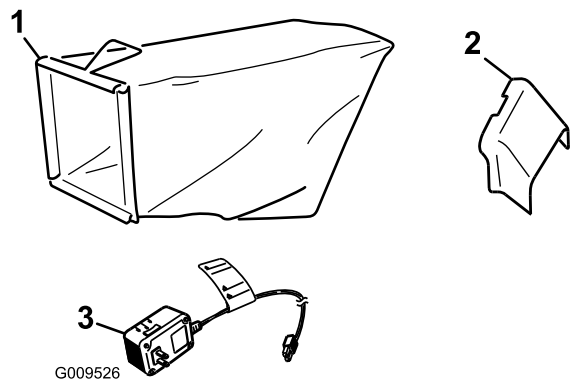
Laitteen yleiskatsaus



g033376

Kuva 11

- | | |
|---|-------------------------------|
| 1. Kahva | 8. Sytytystulppa |
| 2. Terän ohjaustanko | 9. Sivuheittokanavan suuntain |
| 3. Itsevetolaitteiston säätönappi | 10. Öljyntäyttö/mittatikku |
| 4. Sähkökäynnistyksen avain (vain sähkökäynnistimellä varustettu malli) | 11. Keräimen valitsimen vipu |
| 5. Polttoainesäiliön korkki | 12. Kahvan nappi (2) |
| 6. Ilmansuodatin | 13. Narukäynnistimen kahva |
| 7. Leikkuukorkeusvipu (4) | |



Kuva 12

- | | |
|----------------------|---|
| 1. Ruohonkeräin | 3. Akkulaturi (vain sähkökäynnistimellä varustettu malli) |
| 2. Sivuheittosuppilo | |

Käyttö

Ennen käyttöä

Turvallisuus ennen käyttöä

Yleinen turvallisuus

- Tutustu laitteen turvallisen käytön ohjeisiin, ohjauslaitteisiin ja turvamerkintöihin.
- Varmista, että kaikki suojuukset ja turvalaitteet, kuten suuntaimet tai ruohonkerääjät, ovat paikoillaan ja että ne toimivat oikein.
- Tarkasta aina, että terät, teräpultit ja leikkuujärjestelmä eivät ole kuluneet tai vaurioituneet.
- Tarkasta laitteen käyttöalue ja poista siltä kaikki esineet, joita kone voi singota.
- Leikkuukorkeutta säädettäessä kädet ja jalat saattavat joutua kosketuksiin liikkuvan terän kanssa, mikä voi aiheuttaa vakavia vammoja.
 - Sammuta moottori ja odota, kunnes kaikki liikkuvat osat ovat pysähtyneet.
 - Älä laita sormia kotelon alle säätäessäsi leikkuukorkeutta.

Polttoaineturvallisuus

⚠ HENGENVAARA

Polttoaine on hyvin tulenarkaa ja räjähdysherkkää. Polttoaineen aiheuttama tulipalo tai räjähdys voi aiheuttaa palovammoja ja omaisuusvahinkoja.

- Aseta säiliö tai laite suoraan maahan ennen polttoaineen lisäystä. Älä aseta niitä ajoneuvoon tai minkään esineen päälle. Muutoin staattinen purkaus voi sytyttää polttoaineen.
- Täytä polttoainesäiliö ulkona avoimessa tilassa, kun moottori on jäähtynyt. Pyyhi läikkynyt polttoaine pois.
- Älä käsittele polttoainetta tupakoidessasi tai avotulen tai kipinöiden lähellä.
- Polttoainetta tulee säilyttää hyväksytyssä polttoaineastiassa, joka tulee pitää poissa lasten ulottuvilta.

⚠ VAARA

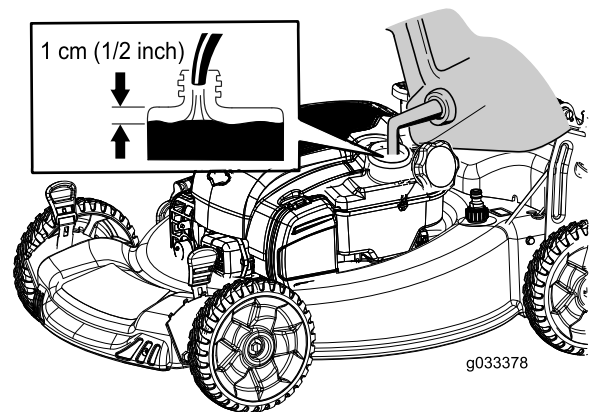
Polttoaine on haitallista tai tappavaa nieltynä. Pitkäaikainen altistuminen höyryille voi aiheuttaa vakavan tapaturman ja sairauksia.

- Vältä höyryjen hengittämistä.
- Pidä kasvat ja kädet etäällä jakelupistoolista ja polttoainesäiliöstä.
- Älä päästä polttoainetta silmiin tai iholle.

Polttoainesäiliön täyttö

- Moottori toimii parhaiten, kun käytetään vain puhdasta ja uutta lyijytöntä bensiiniä, jonka tieoktaaniluku (pumppuoktaaniluku) on vähintään 87 (RON + MON / 2).
- Happipitoisia lisäaineita (enintään 10 % etanolia tai 15 % MTBE:tä) sisältävää polttoainetta voidaan käyttää.
- Etanoliseosbensiniä, jossa on enemmän kuin 10 tilavuusprosenttia etanolia (kuten E15 tai E85), ei saa käyttää. Tämä voi aiheuttaa toimintaongelmia tai moottorivaurioita, joita takuu ei kata.
- Metanolia sisältävää bensiiniä ei saa käyttää.
- Polttoainetta ei saa säilyttää talven yli polttoainesäiliössä tai -astioissa, ellei polttoaineeseen ole lisätty stabilointiainetta.
- Bensiiniin ei saa lisätä öljyä.

Tärkeää: Käynnistysongelmia voi vähentää lisäämällä polttoaineeseen polttoaineen stabilointiainetta ympäri vuoden. Sekoita stabilointiaine alle 30 päivää vanhaan bensiiniin.

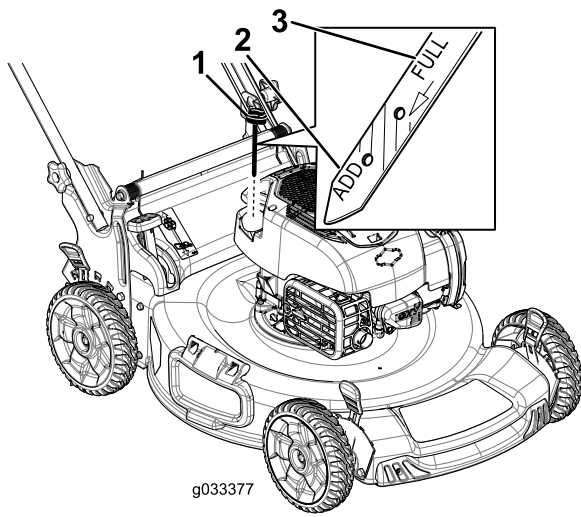


Kuva 13

Moottorin öljymäärän tarkistus

Huoltoväli: Aina ennen käyttöä tai päivittäin

1. Siirrä laite tasaiselle alustalle.
2. Irrota mittatikku, pyyhi se puhtaaksi ja työnnä se kokonaan paikalleen (Kuva 14).



g033377

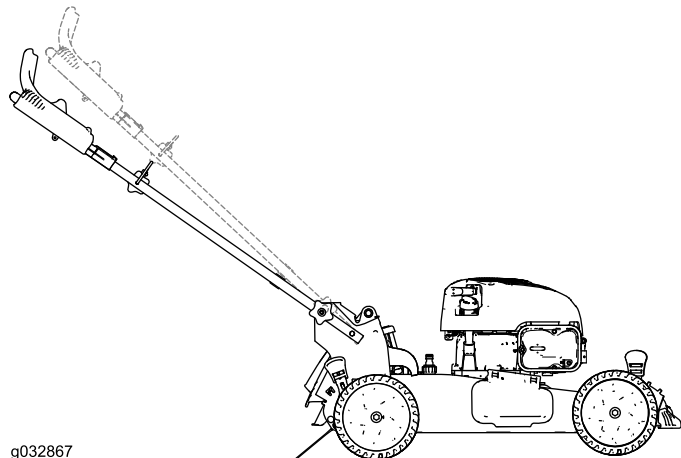
Kuva 14

1. Mittatikku

3. Irrota mittatikku ja tarkista öljymäärä (Kuva 14). Jos öljyn pinta on mittatikkun **Add**-merkin alapuolella, kaada öljyä hitaasti öljyntäyttöputkeen siten, että öljyn pinta nousee mittatikkun **Full**-merkin tasalle. **Älä täytä liikaa.**
4. Asenna mittatikku tukevasti paikalleen.

Kahvan korkeuden säätö

Kahvan voi säätää käyttäjälle sopivaksi kahteen asentoon (Kuva 15).



Kuva 15

1. Löysää molempia kahvan nuppeja, kunnes lukkopulttien nelikulmisen osan voi työntää ulos kahvojen tukien nelikulmaisista aukoista.
2. Työnnä nuppeja, kunnes ne löystyvät.
3. Siirrä kahva ylemmän tai alemman korkeuden asentoon.
4. Vedä nuppeja, kunnes kummankin lukkopultin nelikulmainen osa asettuu vastaavaan nelikulmaiseen aukkoon.

5. Kiristä kahvan nupit mahdollisimman kireälle.

Leikkuukorkeuden säätö

⚠ VAARA

Leikkuukorkeutta säädettäessä kädet ja jalat saattavat joutua kosketuksiin liikkuvan terän kanssa, mikä voi aiheuttaa vakavia vammoja.

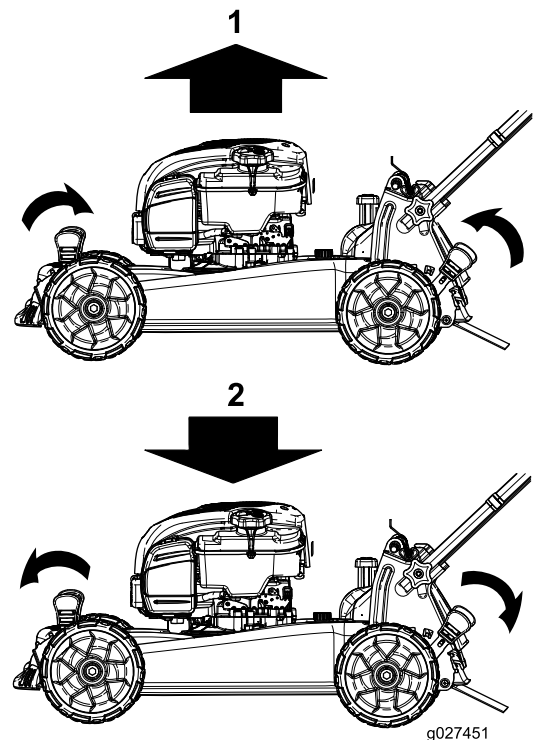
- Sammuuta moottori ja odota, kunnes kaikki liikkuvat osat ovat pysähtyneet.
- Älä laita sormia kotelon alle säätäessäsi leikkuukorkeutta.

⚠ VAROITUS

Jos moottori on juuri sammutettu, äänenvaimennin on kuuma ja voi aiheuttaa vakavia palovammoja. Pysy etäällä kuumasta äänenvaimentimesta.

Säädä leikkuukorkeus halutuksi. Aseta etupyörät samalle korkeudelle kuin takapyörät (Kuva 16).

Huomaa: Nosta laitetta siirtämällä etummaisista leikkuukorkeusvipuja taaksepäin ja takimmaisista leikkuukorkeusvipuja eteenpäin. Laske laitetta siirtämällä etummaisista leikkuukorkeusvipuja eteenpäin ja takimmaisista leikkuukorkeusvipuja taaksepäin.



Kuva 16

1. Laitteen nostaminen
2. Laitteen laskeminen

Huomaa: Leikkuukorkeusasetukset ovat 25 mm, 35 mm, 44 mm, 54 mm, 64 mm, 73 mm, 83 mm, 92 mm ja 102 mm.

Käytön aikana

Turvallisuus käytön aikana

Yleinen turvallisuus

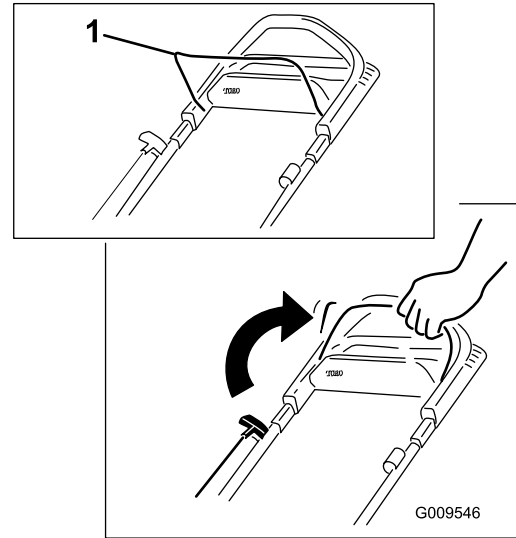
- Pukeudu asianmukaisesti. Käytä silmäsuojaimia, tukevia liukastumisen estäviä kenkiä ja kuulosuojaimia. Pidä pitkät hiukset kiinni ja varmista, etteivät vaatteet roiku. Älä käytä koruja.
- Älä käytä konetta sairaana, väsyneenä tai alkoholin tai huumaavien aineiden vaikutuksen alaisena.
- Terä on terävä, ja sen koskettaminen voi aiheuttaa vakavia henkilövahinkoja. Sammuta moottori ja odota, että kaikki liikkuvat osat ovat pysähtyneet, ennen kuin poistut käyttäjän paikalta.
- Kun vapautat terän ohjaustangon, moottorin täytyy sammua ja terän pysähtyä kolmen sekunnin kuluessa. Jos näin ei tapahdu, lopeta laitteen käyttö välittömästi ja ota yhteys valtuutettuun huoltoliikkeeseen.
- Käytä laitetta vain, kun näkyvyys on hyvä ja kun sääolosuhteet ovat hyvät. Älä käytä konetta ukonilman aikana.
- Kosteaa ruohoa tai lehdet voivat aiheuttaa vakavan loukkaantumisen, jos liukastut ja kosketat terää. Leikkaa vain ruohon ollessa kuivaa.
- Ole erityisen varovainen lähestyessäsi kulmia, joissa on huono näkyvyys, pensaita, puita tai muita esteitä, jotka voivat haitata näkyvyyttä.
- Varo kuoppia, uria, töyssyjä, kiviä ja muita piileviä vaaroja. Epätasaisessa maastossa on helppo kompastua ja kaatua.
- Pysäytä laitteet ja tarkasta terät, mikäli kone osuu esteeseen tai tärisee epätavallisesti. Suorita tarvittavat korjaukset ennen koneen käytön jatkamista.
- Ennen kuin poistut käyttäjän paikalta, sammuta moottori, irrota avain ja odota, että kaikki liikkuvat osat ovat pysähtyneet.
- Jos moottori on juuri sammutettu, äänenvaimennin on kuuma ja voi aiheuttaa vakavia palovammoja. Pysy etäällä kuumasta äänenvaimentimesta.
- Tarkista ruohonkerääjän osat ja heittosuppilon suojus säännöllisesti ja vaihda ne tarvittaessa valmistajan suositteliin varaosiin.
- Käytä vain The Toro® Companyn hyväksymiä lisälaitteita ja varusteita.

Turvallisuus rinteissä

- Leikkaa rinteet poikittaissuunnassa – ei ylös ja alas. Ole erittäin varovainen vaihtaessasi suuntaa rinteillä.
- Älä yritä leikata ruohoa jyrkissä rinteissä. Epävakaalla alustalla on helppo liukastua ja kaatua.
- Älä leikkaa ruohoa pudotusten, ojien tai vallien lähetyillä. Voit menettää jalansijan tai tasapainosi.

Moottorin käynnistys

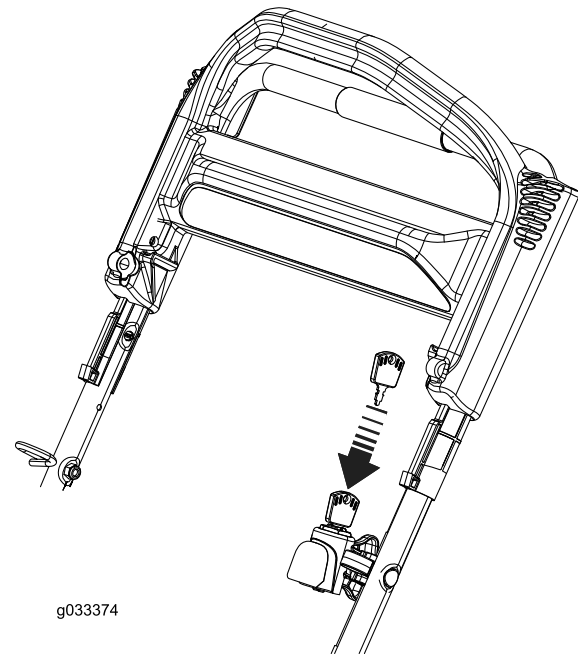
1. Pidä terän ohjaustankoa kahvaa vasten (Kuva 17).



Kuva 17

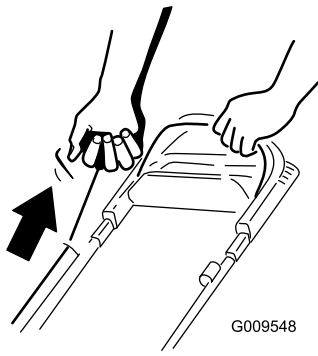
1. Terän ohjaustanko

2. Aseta avain virtalukkoon ja käännä avainta (vain sähkökäynnistimellä varustettu malli [Kuva 18]) tai vedä narukäynnistimen kahvasta (Kuva 19).



Kuva 18
Sähkökäynnistys

Huomaa: Vedä käynnistyskahvaa hieman, kunnes tunnet vastuksen. Vetäise sitten voimakkaasti (Kuva 19). Päästä naru kelaantumaa hitaasti kahvaan.

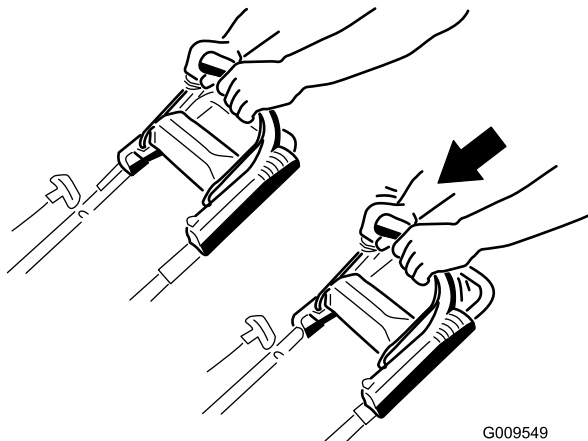


Kuva 19
Narukäynnistin

Huomaa: Jos laite ei käynnisty usean yrityksen jälkeen, ota yhteys valtuutettuun huoltoliikkeeseen.

Itsevetolaitteiston käyttö

Itsevetolaitteistoa käytetään kävelemällä ja pitämällä käsiä yläkahvan päällä ja kyynärpäitä sivuilla, jolloin laite liikkuu automaattisesti oikeaa vauhtia ([Kuva 20](#)).



Kuva 20

Huomaa: Jos kone ei kulje vapaasti taaksepäin itsevetolaitteiston käytön jälkeen, pysähdy, pidä kädet samassa asennossa ja anna koneen siirtyä muutaman sentin eteenpäin, jotta pyöräveto vapautuisi. Voit myös koettaa ulottua yläkahvan alapuolella olevaan metallikahvaan ja työntää konetta muutaman sentin eteenpäin. Jos laite ei vielä liiku vapaasti taaksepäin, ota yhteys valtuutettuun huoltoliikkeeseen.

Moottorin sammutus

Huoltoväli: Aina ennen käyttöä tai päivittäin

Sammuta moottori vapauttamalla terän ohjaustanko.

Huomaa: Irrota avain virtalukosta, kun poistut laitteen luota (vain sähkökäynnistimellä varustettu malli).

Tärkeää: Kun vapautat terän ohjaustangon, moottorin ja terän pitäisi pysähtyä 3 sekunnin kuluessa. Jos ne eivät pysähdy, lopeta laitteen käyttö välittömästi ja ota yhteys valtuutettuun huoltoliikkeeseen.

Leikkuujätteiden kierrättäminen

Laitteessa on valmiina ominaisuus kierrättää ruoho- ja lehtijätte takaisin nurmelle.

Jos ruohonkeräin on laitteessa ja keräimen valitsimen vipu on keruuasennossa, siirrä vipu kierrätysasentoon ennen leikkuujätteiden kierrätystä. Katso [Keräimen valitsimen vivun käyttö \(sivu 12\)](#). Jos sivuheittosuppilo on kiinni laitteessa, irrota se ennen leikkuujätteiden kierrätystä. Katso [Sivuheittosuppilon irrotus \(sivu 12\)](#).

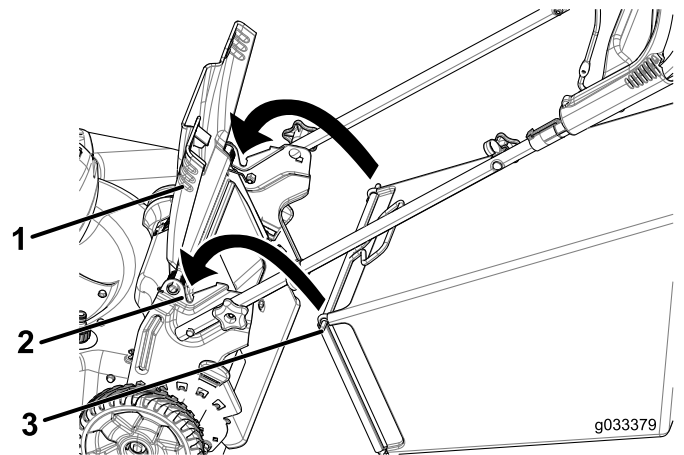
Leikkuujätteiden kerääminen ruohonkeräimeen

Käytä ruohonkeräintä, jos haluat kerätä ruoho- ja lehtijätteet nurmikolta.

Jos sivuheittosuppilo on kiinni laitteessa, irrota se ennen leikkuujätteiden keräämistä ruohonkeräimeen. Katso [Sivuheittosuppilon irrotus \(sivu 12\)](#). Jos keräimen valitsimen vipu on kierrätysasennossa, siirrä vipu keruuasentoon. Katso [Keräimen valitsimen vivun käyttö \(sivu 12\)](#).

Ruohonkeräimen asennus

1. Nosta takasuuntain ylös ja pidä sitä ylhäällä ([Kuva 21](#)).



Kuva 21

1. Takasuuntain
2. Lovet (2)
3. Ruohonkeräimen tappi (2)

2. Asenna ruohonkeräin. Varmista, että keräimen tapit ovat kahvan lovissa ([Kuva 21](#)).
3. Laske takasuuntain alas.

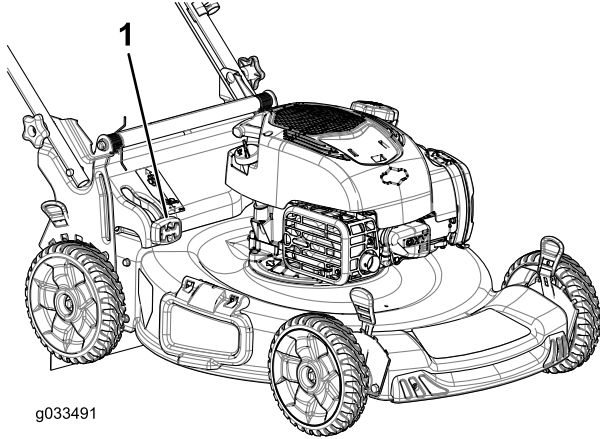
Ruohonkeräimen irrotus

Ruohonkeräin irrotetaan tekemällä kohdan [Ruohonkeräimen asennus \(sivu 11\)](#) vaiheet käänteisessä järjestyksessä.

Keräimen valitsimen vivun käyttö

Keräimen valitsin mahdollistaa ruoho- ja lehtijätteen keruun tai kierrätyksen valinnan mukaan, kun ruohonkeräin on asennettuna laitteeseen.

- Jos haluat kerätä ruoho- ja lehtijätteet, paina keräimen valitsimen vivussa olevaa painiketta ja siirrä vipua eteenpäin, kunnes vivussa oleva painike ponnahtaa ylös ([Kuva 22](#)).



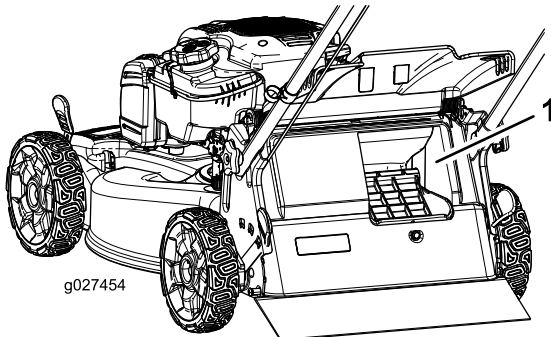
g033491

Kuva 22

1. Keräimen valitsimen vipu (keruuasennossa)

- Jos haluat kierrättää ruoho- ja lehtijätteet, paina vivussa olevaa painiketta ja siirrä vipua taaksepäin, kunnes vivussa oleva painike ponnahtaa ylös.

Tärkeää: Oikean toiminnan varmistamiseksi poista ruoho ja muut jätteet keräimen valitsimen luukusta ja ympäröivästä aukosta ([Kuva 23](#)), ennen kuin siirrät keräimen valitsimen vivun asennosta toiseen.



g027454

Kuva 23

1. Puhdista tästä

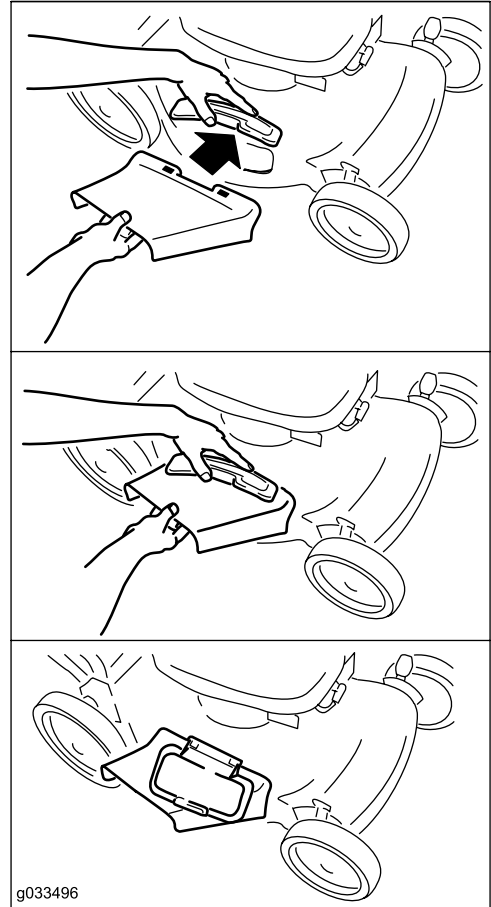
Leikkuujätteen heittäminen sivulle

Käytä sivuheittojärjestelmää erittäin pitkän ruohon leikkaamiseen.

Jos ruohonkeräin on laitteessa ja keräimen valitsimen vipu on keruuasennossa, siirrä vipu kierrätysasentoon. Katso [Keräimen valitsimen vivun käyttö \(sivu 12\)](#).

Sivuheittosuppilon asennus

Nosta sivusuuntain ja asenna sivuheittosuppilo ([Kuva 24](#)).



g033496

Kuva 24

Sivuheittosuppilon irrotus

Irrota sivuheittosuppilo nostamalla sivusuuntain ylös, irrottamalla sivuheittosuppilo ja laskemalla sivusuuntain alas.

Käyttövihjeitä

Yleisiä leikkuuvinkkejä

- Siivoa alueelta kepit, kivet, johdot, oksat ja muut jätteet, joihin terä saattaisi osua.
- Älä iske terää kiinteisiin esineisiin. Älä koskaan aja ruohonleikkurilla tahallasi minkään esteen yli.

- Jos laite törmää esteeseen tai alkaa täristä, sammuta moottori välittömästi, irrota sytytystulpan johto ja tarkasta laite vaurioiden varalta.
- Jotta ruohonleikkuri toimisi parhaalla mahdollisella tavalla, asenna uusi terä ennen leikkuukauden alkamista.
- Vaihda terä tarvittaessa Toro-vaihtoterään.

Ruohon leikkaaminen

- Leikkaa vain noin kolmasosa ruohon pituudesta kerrallaan. Älä leikkaa ruohoa 54 mm:n asetusta lyhyemmäksi, paitsi jos ruoho on harvaa tai on myöhäinen syksy, jolloin ruohon kasvu alkaa hidastua. Katso [Leikkuukorkeuden säätö \(sivu 9\)](#).
- Leikattaessa yli 15 cm korkea ruoho leikkaa ensin korkeimmalla leikkuukorkeuden asetuksella ja kävele hitaasti. Leikkaa sen jälkeen matalammalla asetuksella, jotta nurmikosta tulee hyvän näköinen. Jos ruoho on liian pitkä, laite saattaa tukkeutua ja moottori pysähtyä.
- Leikkaa vain kuivaa ruohoa tai lehtiä. Kosteaa ruoho ja lehdet paakkuuntuvat nurmikolle ja voivat tukkia laitteen tai pysäyttää moottorin.
- Huomioi palovaara erittäin kuivissa olosuhteissa, noudata kaikkia paikallisia palovaroituksia ja pidä laite puhtaana kuivasta ruohosta ja lehdistä.
- Vaihda leikkuusuuntaa. Tällöin leikkuujätteet hajaantuvat ruohikolle tasaisesti ja lannoittavat hyvin.
- Jos leikattu nurmikko ei näytä hyvältä, kokeile yhtä tai useampaa seuraavista toimenpiteistä:
 - Vaihda terä tai teroita se.
 - Kävele hitaammin leikatessasi.
 - Nosta laitteen leikkuukorkeutta.
 - Leikkaa ruoho useammin.
 - Kulje aina osaksi edellisen leikkuukaistan päällä; älä leikkaa kokonaan uutta kaistaa.
 - Aseta etupyörien leikkuukorkeus yhtä pykälää takapyörien leikkuukorkeutta alemmaksi. Säädä etupyörien korkeudeksi esimerkiksi 54 mm ja takapyörien korkeudeksi 64 mm.

Lehtien leikkaaminen

- Kun nurmikko on leikattu, tarkista, että puolet ruohosta näkyy lehtikerroksen läpi. Joudut ehkä leikkaamaan lehdet vielä kerran tai useamminkin.
- Jos lehtiä on nurmikolla yli 13 cm, aseta etuosan leikkuukorkeus yhtä tai kahta pykälää korkeammalle kuin takaosan leikkuukorkeus.
- Hidasta leikkuunopeutta, jos laite ei leikkaa lehtiä tarpeeksi hienoksi.

Käytön jälkeen

Turvallisuus käytön jälkeen

Yleinen turvallisuus

- Ehkäise tulipalovaara puhdistamalla kone ruohosta ja leikkuujätteistä. Puhdista öljy- ja polttoaineroiskeet.
- Anna moottorin jäähtyä, ennen kuin varastoit laitteen suljettuun tilaan.
- Älä säilytä konetta tai polttoainesäiliötä tilassa, jossa on avotuli, kipinöitä tai varmistusliekki (esimerkiksi vedenlämmitin tai muu vastaava laite).

Kuljetusturvallisuus

- Ole varovainen lastatessasi konetta perävaunuun tai lavalle.
- Käytä täysleveää ramppia lastatessasi konetta perävaunuun tai lavalle. Rampin ja perävaunun tai kuorma-auton lavan välinen kulma ei saa olla yli 15 astetta.
- Kiinnitä kone tiukasti hihnoilla, ketjuilla, kaapeleilla tai köysillä. Etu- ja takahihnat on suunnattava alas- ja ulospäin koneesta.

Laitteen alapuolen puhdistaminen

Huoltoväli: Aina ennen käyttöä tai päivittäin

⚠ VAARA

Leikkuujätettä saattaa irrota laitteen alta.

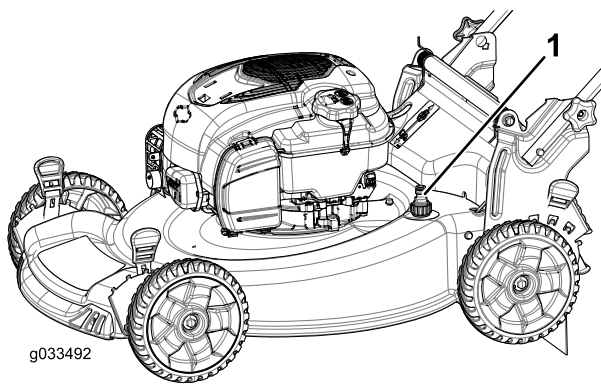
- **Käytä silmäsuojaimia.**
- **Pysy käyttäjän paikalla (kahvan takana), kun moottori on käynnissä.**
- **Älä päästä sivullisia alueelle.**

Parhaiden tulosten saamiseksi puhdista kone pian leikkuun lopettamisen jälkeen.

1. Siirrä laite tasaiselle päällystetylle pinnalle.
2. Sammuta moottori ja odota, että kaikki liikkuvat osat ovat pysähtyneet, ennen kuin poistut käyttäjän paikalta.
3. Laske laite alimpaan leikkuukorkeuden asetukseen. Katso [Leikkuukorkeuden säätö \(sivu 9\)](#).
4. Puhdista takasuuntaimen alapuolinen alue, jonka kautta leikkuujätteet menevät kotelosta ruohonkeräimeen.

Huomaa: Puhdista alue keräimen valitsimen ollessa sekä kokonaan edessä että kokonaan takana.

5. Kiinnitä vesipisteeseen liitetty puutarhahetku pesuporttiin ([Kuva 25](#)).



g033492

Kuva 25

1. Pesuportti

-
6. Avaa vedensyöttö.
 7. Käynnistä moottori ja anna sen käydä, kunnes koneen alta ei enää tule leikkuujätettä.
 8. Sammuta moottori.
 9. Katkaise vedensyöttö ja irrota puutarhaletku laitteesta.
 10. Käynnistä moottori ja anna sen käydä muutaman minuutin ajan, jotta laitteen alapuoli kuivuu. Näin se ei pääse ruostumaan.
 11. Anna moottorin jäähtyä, ennen kuin varastoit laitteen suljettuun tilaan.

Kahvan taittaminen

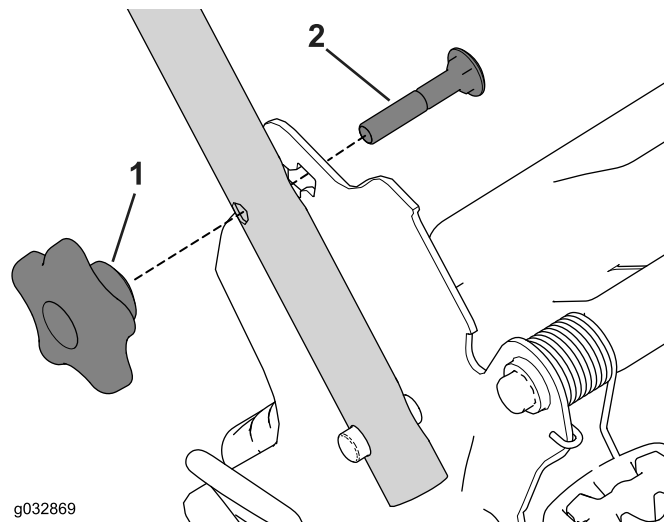
⚠ VAARA

Jos kahva taitetaan tai suoristetaan väärin, kaapelit saattavat vahingoittua. Tällöin ruohonleikkuria ei ole turvallista käyttää.

- Älä vahingoita kaapeleita, kun taitat tai suoristat kahvaa.
- Jos kaapeli on vaurioitunut, ota yhteyttä valtuutettuun huoltoliikkeeseen.

1. Irrota kahvojen tuista kaksi kahvan nuppia ja kaksi lukkopulttia ja säästä ne myöhempää asennusta varten (Kuva 26).

Tärkeää: Vie kaapelit kahvan nappien ulkopuolelle, kun taitat kahvaa.

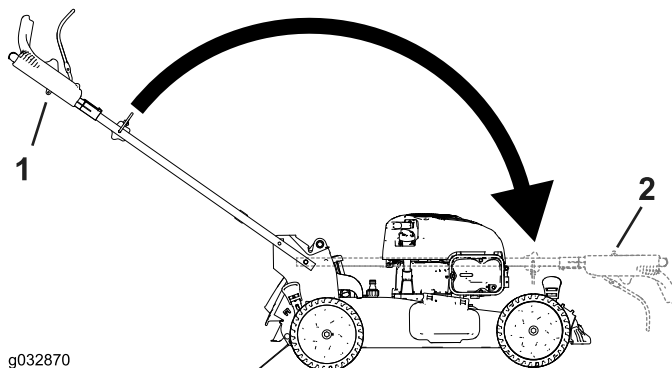


g032869

Kuva 26

1. Kahvan nuppi
2. Lukkopultti

2. Taita kahva kääntämällä se eteen (Kuva 27).

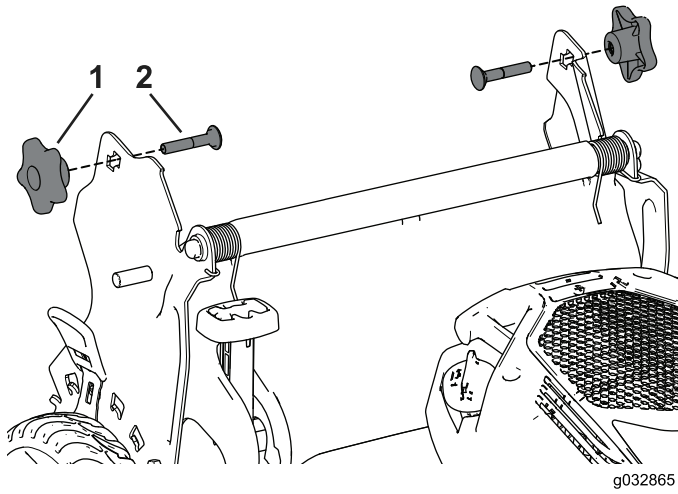


g032870

Kuva 27

1. Käyttöasento
2. Taitettu asento

3. Asenna lukkopultti (pultin pää sisäpuolella) kahvan tuen läpi ja kahvan pään ylem্পään aukkoon. Varmista, että kummankin lukkopultin nelikulmainen osa asettuu vastaavan kahvan tuen ylem্পään tai alem্পaan nelikulmaiseen aukkoon (Kuva 28).



Kuva 28

1. Kahvan nuppi 2. Lukkopultti
-

4. Asenna kahvan nupit ja lukkopultit löyhästi kahvan tukiin.
5. Suorista kahva kohdan [1 Kahvan kokoaminen ja suoristus \(sivu 4\)](#) mukaisesti.

Kunnossapito

Huomaa: Koneen vasen ja oikea puoli määritellään normaalista käyttöasennosta käsin.

Kunnossapitotaulukko

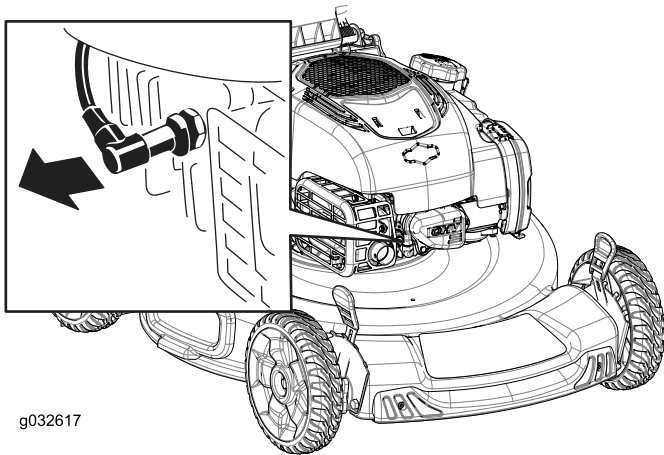
Huoltoväli	Huoltotoimenpide
Aina ennen käyttöä tai päivittäin	<ul style="list-style-type: none">Tarkista moottoriöljyn määrä.Varmista, että terä pysähtyy kolmen sekunnin kuluessa terän ohjaustangon vapauttamisesta.Poista leikkuujätteet ja lika laitteen alapuolelta.
25 käyttötunnin välein	<ul style="list-style-type: none">Vaihda ilmansuodatin. Vaihda ilmansuodatin useammin, jos käyttöolosuhteet ovat pölyiset.Lataa akkua 24 tuntia (vain sähkökäynnistimellä varustettu malli).
Ennen varastointia	<ul style="list-style-type: none">Tyhjennä polttoainesäiliö ennen korjauksia ohjeiden mukaan ja ennen vuosittaista varastointia.
Vuosittain	<ul style="list-style-type: none">Vaihda terä tai teroituta se (useammin, jos terä tylsyy nopeasti).Lisää vuosittaisia huoltotoimenpiteitä on moottorin käyttöoppaassa.

Tärkeää: Lisää huoltotoimenpiteitä on moottorin käyttöoppaassa.

Huomaa: Varaosia saa valtuutetusta huoltoliikkeestä (etsi lähin liike sivustolta www.toro.com) tai osoitteesta www.shoptoro.com.

Valmistelu huoltoa varten

- Sammuta moottori ja odota, kunnes kaikki liikkuvat osat ovat pysähtyneet.
- Irrota sytytystulpan johto sytytystulpasta (Kuva 29) ennen huoltotöiden suorittamista.



Kuva 29

VAARA

Laitetta kallistettaessa saattaa valua polttoainetta. Bensiini on tulenarkaa ja räjähdysherkkää ja voi aiheuttaa henkilövahingon.

Käytä moottoria, kunnes bensiini loppuu, tai poista bensiini käsipumpulla, ei koskaan lapolla.

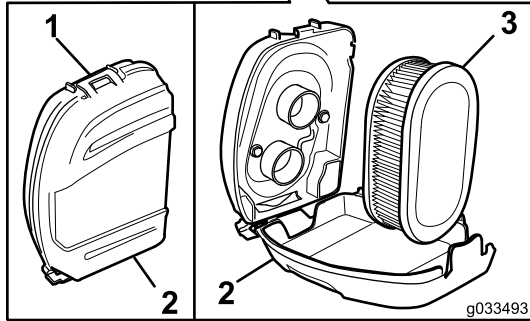
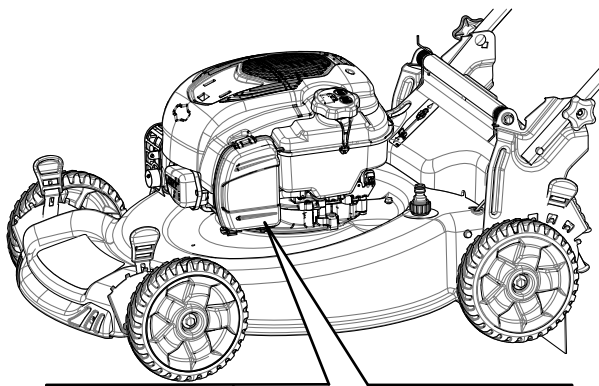
Ilmansuodattimen huolto

Huoltoväli: 25 käyttötunnin välein

- Avaa ilmansuodattimen kannen yläosan pidike (Kuva 30).

- Kytke sytytystulpan johto sytytystulppaan huoltotöiden jälkeen.

Tärkeää: Ennen kuin kallistat laitetta öljyn tai terän vaihtoa varten, anna polttoainesäiliön käydä tyhjäksi normaalissa käytössä. Jos laitetta on kallistettava ennen polttoaineen loppumista, poista polttoaine käsipumpulla. Kallista laite kyljelleen aina siten, että ilmansuodatin osoittaa ylöspäin.



Kuva 30

1. Pidike
2. Ilmansuodattimen kansi
3. Ilmansuodatin

2. Irrota ilmansuodatin (Kuva 30).
3. Tarkista ilmansuodatin.

Huomaa: Jos ilmansuodatin on hyvin likainen, vaihda se uuteen suodattimeen. Muussa tapauksessa irrota lika napauttamalla ilmansuodatinta kovaa pintaa vasten.

4. Asenna ilmansuodatin.
5. Kiinnitä ilmansuodattimen kansi pidikkeellä.

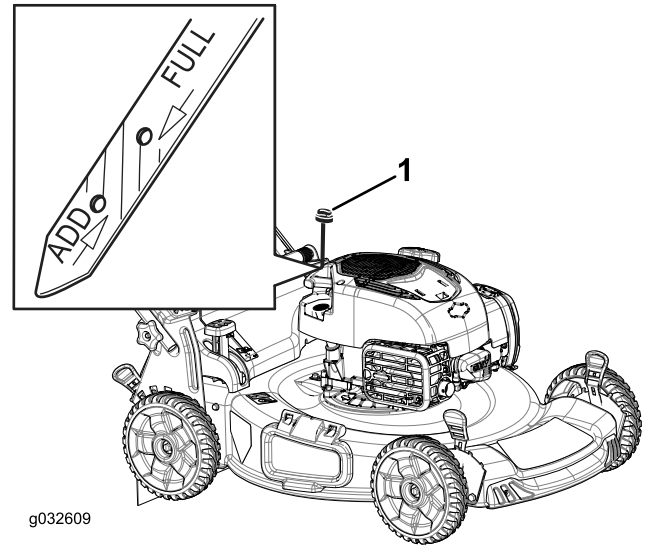
Moottoriöljyn vaihto

Moottoriöljyn vaihto ei ole tarpeen, mutta jos öljy halutaan vaihtaa, toimi seuraavasti.

Huomaa: Lämmitä öljy ennen vaihtoa käyttämällä moottoria muutaman minuutin ajan. Lämmin öljy juoksee paremmin ja kuljettaa enemmän epäpuhtauksia.

Tilavuus: 0,53 l, tyyppi: SAE 30, puhdistava öljy, jonka API-huoltoluokitus on SF, SG, SH, SJ, SL tai korkeampi.

1. Katso kohta [Valmistelu huoltoa varten \(sivu 16\)](#).
2. Irrota mittatikku (Kuva 31).

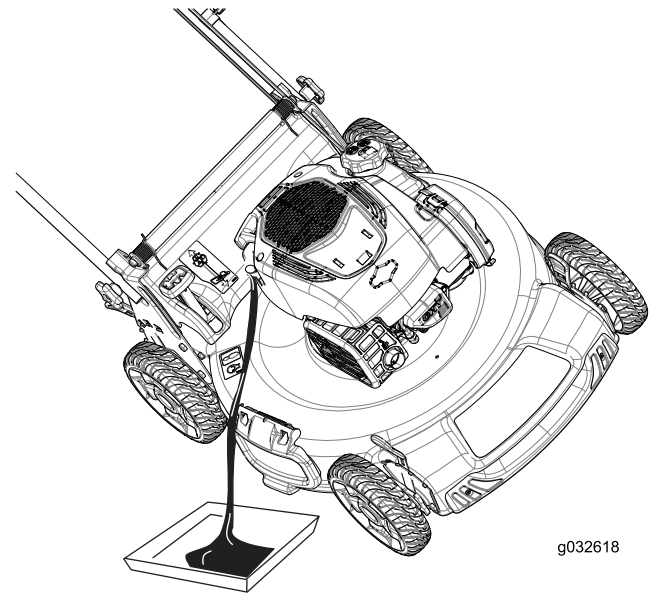


g032609

Kuva 31

1. Mittatikku

3. Valuta käytetty öljy öljyntäyttöputken läpi kallistamalla leikkuri kyljelleen siten, että ilmansuodatin osoittaa ylöspäin (Kuva 32).



g032618

Kuva 32

4. Kaada öljyä **hitaasti** öljyntäyttöputkeen, kunnes öljyn pinta nousee mittatikuksen **Full**-merkinnän tasalle (Kuva 31). **Älä täytä liikaa.**
5. Asenna mittatikku tukevasti paikalleen.
6. Toimita käytetty öljy paikallisen jälleenkäsittelylaitoksen hävittäväksi.

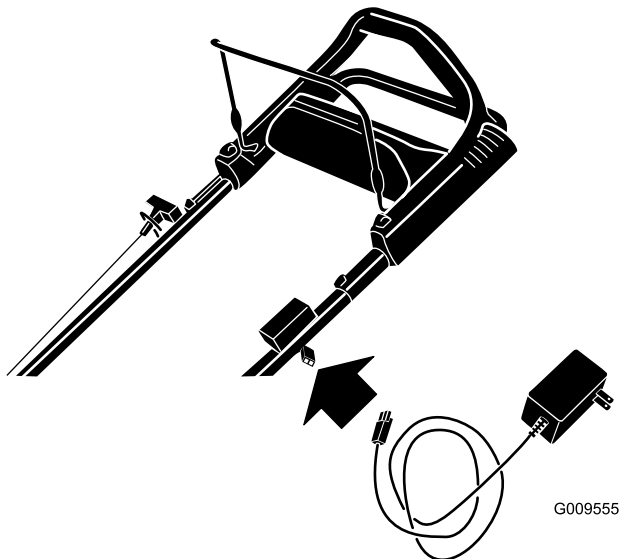
Akun lataus

Huoltoväli: 25 käyttötunnin välein

Vain sähkökäynnistimellä varustettu malli

Lataa akkua aluksi 24 tuntia, sitten kuukausittain (25 käynnistyksen välein) tai tarpeen mukaan. Käytä laturia aina suojatussa tilassa ja lataa akku huoneenlämmössä (22 °C), jos mahdollista.

1. Kytke laturi johdinsarjaan, joka sijaitsee virta-avaimen alla (Kuva 33).



Kuva 33

2. Kytke laturi pistorasiaan.

Huomaa: Kun akku ei enää lataudu, kierrätä tai hävitä lyijyakku paikallisten säännösten mukaisesti

Huomaa: Akkulaturissa saattaa olla kaksivärinen merkkivalonäyttö, joka ilmaisee seuraavat latauksen tilat:

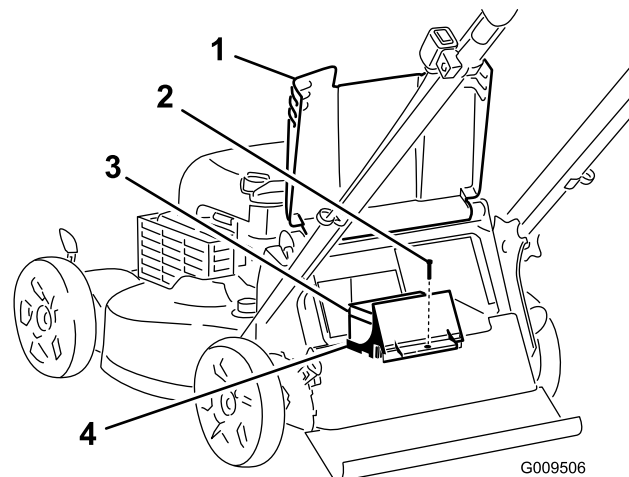
- Punainen valo ilmaisee, että laturi lataa akkua.
- Vihreä valo ilmaisee, että akku on täysin latautunut tai että laturi on irrotettu akusta.
- Vuoronperään punaisena ja vihreänä vilkkuva valo ilmaisee, että akku on lähes täysin latautunut. Tämä tila kestää vain muutaman minuutin, ennen kuin akku on täysin latautunut.

Sulakkeen vaihtaminen

Vain sähkökäynnistimellä varustettu malli

Jos akku ei lataudu tai moottori ei käynnisty sähkökäynnistimellä, sulake voi olla palanut. Vaihda tilalle 40 ampeerin laattasulake.

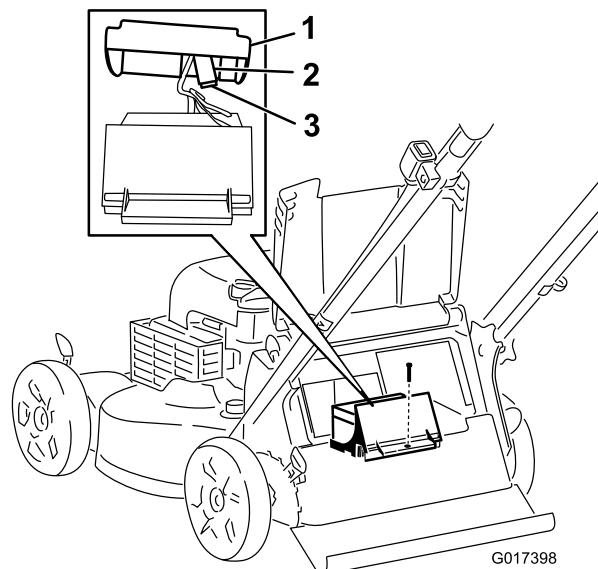
1. Nosta takasuuntain ylös ja paikanna akkutila (Kuva 34).



Kuva 34

- | | |
|-----------------|-------------|
| 1. Takasuuntain | 3. Akku |
| 2. Ruuvi | 4. Akkutila |

2. Pyyhi roskat pois akkutilasta.
3. Irrota akkutilan kiinnitysruuvi, vedä akku ulos ja etsi sulake (Kuva 35).



Kuva 35

- | | |
|----------------|-----------|
| 1. Suojus | 3. Sulake |
| 2. Sulakepidin | |

4. Asenna sulake sulakepitimeen (Kuva 35).

Huomaa: Laitteen akkutilassa on varasulake toimitettaessa.

- Asenna akkutila ruuvilla, jonka irrotit vaiheessa 3.
- Asenna suojus akkutilan päälle.
- Laske takasuuntain alas.

Terän vaihto

Huoltoväli: Vuosittain

Tärkeää: *Terän asentamiseen tarvitaan momenttiavain.* Jos sinulla ei ole momenttiavainta tai et halua suorittaa toimenpidettä itse, ota yhteys valtuutettuun huoltoliikkeeseen.

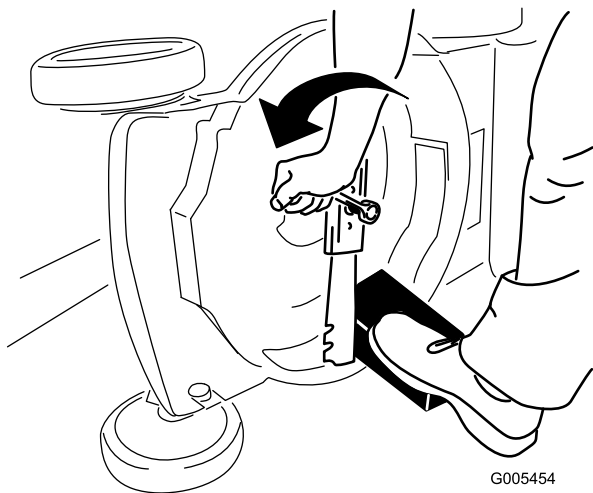
Tarkista terä aina bensiinin loppuessa. Jos terä vaurioituu tai murtuu, vaihda se heti. Jos terä on tylsä tai uurteinen, teroituta ja tasapainotuta terä tai vaihda se uuteen.

⚠ VAARA

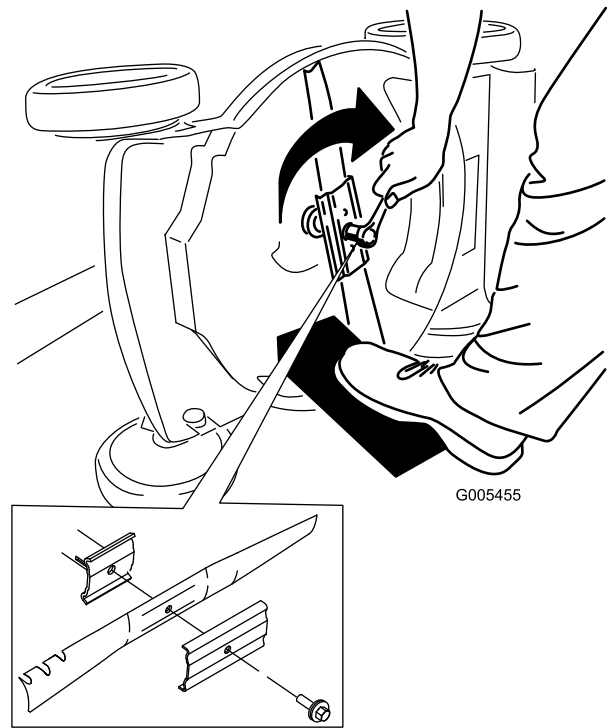
Terä on terävä, ja sen koskettaminen voi aiheuttaa vakavia henkilövahinkoja.

Käytä käsineitä, kun huollat terää.

- Katso Valmistelu huoltoa varten ([Valmistelu huoltoa varten \(sivu 16\)](#)).
- Kallista laite kyljelleen siten, että ilmansuodatin osoittaa ylöspäin.
- Tue terä puun kappaleella ([Kuva 36](#)).



Kuva 36



Kuva 37

Tärkeää: Suuntaa terän käyrät päät laitteen koteloa kohti.

- Kiristä teräpultti momenttiavaimella 82 N m:n tiukkuuteen.

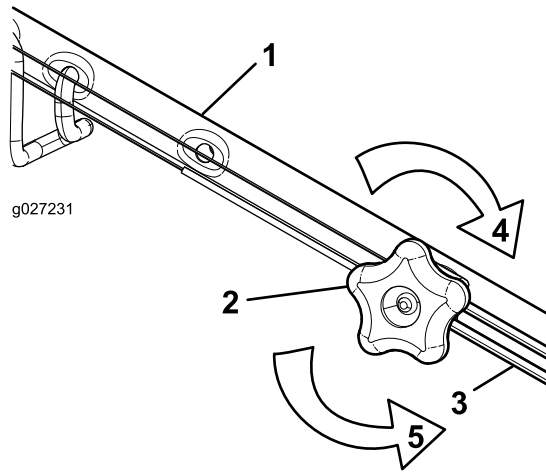
Tärkeää: 82 N m:iin kiristetty pultti on erittäin tiukalla. Pidä terää paikoillaan puun kappaleella, aseta painosi räikän tai vääntötyökalun taakse ja kiristä pultti hyvin. Tätä pulttia on hyvin vaikea kiristää liian kireälle.

- Irrota terä ja säästä kaikki kiinnitystarvikkeet ([Kuva 36](#)).
- Asenna uusi terä ja kaikki kiinnitystarvikkeet ([Kuva 37](#)).

Itsevetolaitteiston säätö

Säädä itsevetolaitteisto aina, kun asennat uuden itsevetolaitteiston kaapelin tai jos itsevetolaitteiston säädössä tuntuu olevan vikaa.

1. Löysää kaapelin säätöä kääntämällä säätönuppia vastapäivään (Kuva 38).



Kuva 38

- | | |
|--------------------------------|--|
| 1. Kahva (vasemmanpuoleinen) | 4. Kiristä säätöä kääntämällä nuppia myötäpäivään. |
| 2. Säätönuppi | 5. Löysää säätöä kääntämällä nuppia vastapäivään. |
| 3. Itsevetolaitteiston kaapeli | |

2. Säädä kaapelin jännitystä (Kuva 38) vetämällä sitä taaksepäin tai työntämällä sitä eteenpäin ja pitämällä kyseisessä asennossa.

Huomaa: Lisää vetoa työntämällä kaapelia moottoria kohti. Pienennä vetoa vetämällä kaapelia pois päin moottorista.

3. Kiristä kaapelin säätöä kääntämällä säätönuppia myötäpäivään.

Huomaa: Kiristä nuppi tiukasti käsin.

Varastointi

Varastoi laite viileään, puhtaaseen ja kuivaan paikkaan.

Laitteen valmistelu varastointia varten

⚠ VAARA

Bensiinihöyryt voivat räjähtää.

- Älä säilytä bensiiniä 30 päivää kauempaa.
- Älä varastoi laitetta suljettuun tilaan lähelle avotulta.
- Anna moottorin jäähtyä ennen varastointia.

1. Lisää polttoaineeseen stabilointiainetta moottorin valmistajan ohjeiden mukaan vuoden viimeisellä polttoainesäiliön täyttökerralla.
2. Hävitä käyttämätön polttoaine asianmukaisesti. Kierrätä se paikallisten säädösten mukaan tai käytä sitä autossasi.

Huomaa: Polttoainesäiliössä oleva vanha polttoaine on suurin syy käynnistysongelmiin. Älä varastoi stabilointiainetonta polttoainetta yli 30 päivää kauempaa äläkä varastoi lisäaineistettua polttoainetta 90 päivää kauempaa.

3. Käytä laitetta, kunnes moottori pysähtyy polttoaineen loppumisen vuoksi.
4. Käynnistä moottori uudelleen.
5. Anna moottorin käydä, kunnes se pysähtyy. Kun et enää saa moottoria käyntiin, se on tarpeeksi kuiva.
6. Irrota johto sytytystulpasta.
7. Irrota sytytystulppa, lisää 30 ml öljyä sytytystulpan aukkoon ja vedä narukäynnistintä hitaasti useita kertoja, jotta öljy leviää kaikkialle sylinteriin ja estää sylinterin ruostumisen varastoinnin aikana.
8. Aseta sytytystulppa löysästi paikalleen.
9. Kiristä kaikki mutterit, pultit ja ruuvit.
10. Lataa akkua 24 tunnin ajan. Irrota sitten akkulaturin johto ja siirrä laite lämmittämättömään varastoon. Jos joudut varastoimaan laitetta lämmitetyssä tilassa, lataa akku 90 päivän välein (vain sähkökäynnistimellä varustettu malli)

Laitteen käyttöönotto varastoinnin jälkeen

1. Lataa akkua 24 tuntia (vain sähkökäynnistimellä varustettu malli).
2. Tarkista ja kiristä kaikki kiinnikkeet.
3. Irrota sytytystulppa ja pyöritä moottoria nopeasti käynnistimen avulla, jotta liika öljy poistuu sylinteristä.

4. Asenna sytytystulppa ja kiristä se momenttiavaimella momenttiin 20 N·m.
5. Tee tarvittavat huoltotoimenpiteet. Katso kohta [Kunnossapito \(sivu 16\)](#).
6. Tarkista moottorin öljymäärä. Katso kohta [Moottorin öljymäärän tarkistus \(sivu 8\)](#).
7. Täytä polttoainesäiliö uudella bensiinillä, katso kohta [Polttoainesäiliön täyttö \(sivu 8\)](#).
8. Kytke johto sytytystulppaan.

Huomautuksia:

Kansainväliset jakelijat

Jakelija:	Maa:	Puhelinnumero:	Jakelija:	Maa:	Puhelinnumero:
Agrolanc Kft	Unkari	36 27 539 640	Maquiver S.A.	Kolumbia	57 1 236 4079
Balama Prima Engineering Equip.	Hongkong	852 2155 2163	Maruyama Mfg. Co. Inc.	Japani	81 3 3252 2285
B-Ray Corporation	Korea	82 32 551 2076	Mountfield a.s.	Tšekin tasavalta	420 255 704 220
Casco Sales Company	Puerto Rico	787 788 8383	Mountfield a.s.	Slovakia	420 255 704 220
Ceres S.A.	Costa Rica	506 239 1138	Munditol S.A.	Argentiina	54 11 4 821 9999
CSSC Turf Equipment (pvt) Ltd.	Sri Lanka	94 11 2746100	Norma Garden	Venäjä	7 495 411 61 20
Cyril Johnston & Co.	Pohjois-Irlanti	44 2890 813 121	Oslinger Turf Equipment SA	Ecuador	593 4 239 6970
Cyril Johnston & Co.	Irlanti	44 2890 813 121	Oy Hako Ground and Garden Ab	Suomi	358 987 00733
Equiver	Meksiko	52 55 539 95444	Parkland Products Ltd.	Uusi-Seelanti	64 3 34 93760
Femco S.A.	Guatemala	502 442 3277	Perfetto	Puola	48 61 8 208 416
ForGarder OU	Viro	372 384 6060	Pratoverde SRL.	Italia	39 049 9128 128
G.Y.K. Company Ltd.	Japani	81 726 325 861	Prochaska & Cie	Itävalta	43 1 278 5100
Geomechanik of Athens	Kreikka	30 10 935 0054	RT Cohen 2004 Ltd.	Israel	972 986 17979
Golf international Turizm	Turkki	90 216 336 5993	Riversa	Espanja	34 9 52 83 7500
Guandong Golden Star	Kiina	86 20 876 51338	Lely Turfcare	Tanska	45 66 109 200
Hako Ground and Garden	Ruotsi	46 35 10 0000	Solvert S.A.S.	Ranska	33 1 30 81 77 00
Hako Ground and Garden	Norja	47 22 90 7760	Spypros Stavrinides Limited	Kypros	357 22 434131
Hayter Limited (U.K.)	Yhdistynyt kuningaskunta	44 1279 723 444	Surge Systems India Limited	Intia	91 1 292299901
Hydroturf Int. Co Dubai	Arabiemiirikuntien liitto	97 14 347 9479	T-Markt Logistics Ltd.	Unkari	36 26 525 500
Hydroturf Egypt LLC	Egypti	202 519 4308	Toro Australia	Australia	61 3 9580 7355
Irrimac	Portugali	351 21 238 8260	Toro Europe NV	Belgia	32 14 562 960
Irrigation Products Int'l Pvt Ltd.	Intia	0091 44 2449 4387	Valtech	Marokko	212 5 3766 3636
Jean Heybroek b.v.	Alankomaat	31 30 639 4611	Victus Emak	Puola	48 61 823 8369

Eurooppalainen tietosuojailmoitus

Toron keräämät tiedot

Toro Warranty Company (Toro) huolehtii asiakkaiden tietosuojasta. Takuuvaatimusten käsittelyä ja mahdollisia tuotteiden takaisinkutsukampanjoita varten pyydämme, että asiakkaat lähettävät henkilötiedot suoraan Torolle tai paikalliselle Toro-jälleenmyyjälle.

Toro-takuujärjestelmä toimii yhdysvaltalaisilla palvelimilla, eivätkä yhdysvaltalaiset tietosuojalait välttämättä tarjoa samanlaista suojaa kuin vastaavat lait asiakkaan omassa maassa.

ANTAMALLA HENKILÖTIEDOT TOROLLE ASIAKAS SUOSTUU SIIHEN, ETTÄ NÄITÄ TIETOJA KÄSITELLÄÄN TÄSSÄ TIETOSUOJAILMOITUKSESSA KUVATULLA TAVALLA.

Tapa, jolla Toro käyttää tietoja

Toro voi käyttää henkilötietoja takuuvaatimusten käsittelyyn, yhteydenottoihin mahdollisissa tuotteiden takaisinkutsukampanjoissa ja muissa mahdollisissa tarkoituksissa, joista kerrotaan erikseen. Toro voi jakaa tietoja Toron sisäryhtiöille, jälleenmyyjille ja muille liiketoimintakumppaneille näiden tarkoitusten yhteydessä. Toro ei myy asiakkaiden henkilötietoja muille yhtiöille. Toro pidättää oikeuden luovuttaa henkilötietoja lain määräämiin tarkoituksiin tai asiaankuuluvien viranomaisten pyynnöstä, Toron järjestelmien toiminnan varmistamiseksi tai Toron turvallisuuden tai muiden käyttäjien turvallisuuden varmistamiseksi.

Henkilötietojen säilytys

Henkilötietoja säilytetään niin kauan kuin niitä tarvitaan niiden alkuperäiseen tarkoitukseen tai muihin asianmukaisiin tarkoituksiin (kuten viranomaismääräysten noudattamiseksi) tai lain määräämän ajan.

Toron vakuutus asiakkaiden henkilötietojen tietosuojasta

Toro pyrkii säilyttämään henkilötietojen tietosuojan kohtuullisten varotoimien avulla. Lisäksi se pyrkii huolehtimaan tietojen tarkkuudesta ja paikkansapitävyydestä.

Henkilötietojen käyttö ja korjaus

Jos haluat tarkistaa henkilötietosi tai korjata niitä, lähetä sähköpostia osoitteeseen legal@toro.com.

Australian kuluttajalainsäädäntö

Australialaiset asiakkaat voivat saada lisätietoja Australian kuluttajalainsäädännöstä pakkauksen sisällä olevasta materiaalista tai paikalliselta Toro-jälleenmyyjältä.



Toron takuu ja Toro GTS -käynnistystakuu

Kotikäyttöön tarkoitetut
tuotteet

Ehdot ja takuunalaiset tuotteet

Toro Company ja sen sisaryhtiö Toro Warranty Company antavat yhteisen sopimuksensa mukaisesti alkuperäiselle ostajalle¹ takuun korjata alla ilmoitettu Toro-tuote, jos siinä ilmenee materiaali- tai valmistusvikoja tai jos Toro GTS (Guaranteed to Start) -käynnistystakuun piiriin kuuluva laite ei käynnisty ensimmäisellä tai toisella vedolla, edellyttäen, että *käyttöoppaassa* kuvatuista säännöllisistä huoltotoimenpiteistä on huolehdittu.

Tuotteille annetaan seuraavat takuuajat ostopäivästä lukien:

Tuotteet	Takuuaika
Työnnettävät ruohonleikkurit	
• Valettu leikkuupöytä	5 vuotta kotikäytössä ² 90 päivää kaupallisessa käytössä
• Moottori	5 vuoden GTS-takuu, kotikäytössä ³
• Akku	2 vuotta
• Teräisleikkuupöytä	2 vuotta kotikäytössä ² 30 päivää kaupallisessa käytössä
• Moottori	2 vuoden GTS-takuu, kotikäytössä ³
TimeMaster-leikkurit	
• Moottori	3 vuotta kotikäytössä ² 90 päivää kaupallisessa käytössä
• Akku	3 vuoden GTS-takuu, kotikäytössä ³
Sähkökäyttöiset kannettavat laitteet ja työnnettävät ruohonleikkurit	2 vuotta kotikäytössä ² Ei takuuta kaupallisessa käytössä
Lumilingot	
• Yksivaiheinen	2 vuotta kotikäytössä ² 45 päivää kaupallisessa käytössä
• Moottori	2 vuoden GTS-takuu, kotikäytössä ³
• Kaksivaiheinen	3 vuotta kotikäytössä ² 45 päivää kaupallisessa käytössä
• Suppilo, suppilon suuntain ja siipipyörän kotelon suojus	Elinikäinen (vain alkuperäinen omistaja) ⁵
Sähkökäyttöiset lumilingot	2 vuotta kotikäytössä ² Ei takuuta kaupallisessa käytössä
Kaikki seuraavat ajoleikkurit	
• Moottori	Katso moottorin valmistajan takuu ⁴
• Akku	2 vuotta kotikäytössä ²
• Lisälaitteet	2 vuotta kotikäytössä ²
Ajoleikkurit ja puutarhatraktorit (DH)	2 vuotta kotikäytössä ² 30 päivää kaupallisessa käytössä
Ajoleikkurit ja puutarhatraktorit (XLS)	3 vuotta kotikäytössä ² 30 päivää kaupallisessa käytössä
TimeCutter	3 vuotta kotikäytössä ² 30 päivää kaupallisessa käytössä
TITAN-leikkurit	
• Runko	3 vuotta tai 240 tuntia ⁵ Elinikäinen (vain alkuperäinen omistaja) ⁶

¹Alkuperäinen ostaja on henkilö, joka alun perin osti Toro-tuotteen.

²Kotikäyttö tarkoittaa tuotteen käyttöä samalla tontilla, jolla asiakkaan koti sijaitsee. Käyttöä useammassa kuin yhdessä paikassa pidetään kaupallisena käyttönä, johon sovelletaan kaupalliseen käyttöön annettua takuuta.

³Toro GTS -käynnistystakuu ei kata kaupallisessa käytössä olevia tuotteita.

⁴Joillakin Toro-tuotteissa käytetyillä moottoreilla on moottorin valmistajan antama takuu.

⁵Kumpi tahansa ilmenee ensin.

⁶Elinikäinen takuu: Jos koneen päärakenteen muodostava runko (joka koostuu yhteen hitsatuista osista ja johon moottorin kaltaiset muut osat kiinnitetään) halkeaa tai murtuu normaalikäytössä, se korjataan tai vaihdetaan Toron harkinnan mukaan takuun puitteissa maksutta osien ja työn osalta. Takuu ei kata rungon vaurioitumista vääriin käytön tai ruostumisen edellyttämien korjausten laiminlyönnin seurauksena.

Takuu voidaan evätä, jos tuntilaskuri on irrotettu, siihen on tehty muutoksia tai jos sitä on näkyvästi peukaloitu.

Omistajan vastuut

Toro-tuotetta on huollettava *käyttöoppaan* huolto-ohjeiden mukaisesti. Tällaisen kunnossapidon kustannuksista vastaa omistaja huollon suorittajasta riippumatta.

Takuuhuollon ohjeet

Jos epäilet, että Toro-tuotteessasi on materiaali- tai valmistusvirhe, toimi näin:

- Ota yhteys tuotteen myyjään huollon järjestämiseksi. Jos et voi jostain syystä ottaa yhteyttä tuotteen myyjään, ota yhteys mihin tahansa valtuutettuun Toro-jälleenmyyjään. Katso oheinen jakelijaluettelo.
- Vie laite ja ostotodistus (ostokuitti) huoltoilikkeeseen. Jos et ole tyytyväinen huoltoilikkeen arvioon tai saamaasi palveluun, ota yhteys Toroon:

Toro Customer Care Department, RLC Division
Toro Warranty Company
8111 Lyndale Avenue South
Bloomington, MN 55420-1196
001-952-948-4707

Takuun ulkopuoliset kohteet ja viat

Muita nimenomaisia takuita ei ole, lukuun ottamatta joitain tuotteita koskevia moottoriin tai moottorin päästöjen rajoitusjärjestelmiin liittyviä takuita. Tämä takuu ei kata seuraavia:

- Määräaikaishuolto tai varaosat, kuten suodattimet, polttoaine, voiteluaineet, öljynvaihdot, sytytystulpat, ilmansuodattimet, terien teroitus, kuluneet terät, kaapelin/vivuston säädöt sekä jarrujen ja kytkinten säädöt
- Normaalin kulumisen seurauksena vioittuneet osat
- Laitteet tai osat, joita on muutettu, käytetty väärin tai laiminlyöty, tai jotka on vaihdettava tai korjattava onnettomuuksien tai asianmukaisen huollon laiminlyönnin vuoksi
- Nouto- ja toimituskulut
- Muun kuin valtuutetun Toro-huoltoilikkeen tekemät korjaukset tai korjausyritykset
- Korjaukset, jotka johtuvat suositellun polttoainemenettelyn laiminlyönnistä (lisäohjeita on *käyttöoppaassa*)
 - Epäpuhtauksien poistaminen polttoainejärjestelmästä
 - Vanhan polttoaineen (yli kuukauden vanhan) tai yli 10 % etanolia tai yli 15 % MTBE:tä sisältävän polttoaineen käyttö
 - Polttoainejärjestelmän tyhjentämättä jättäminen ennen yli kuukauden pituisia käyttökatoja
- Korjaukset tai säädöt, joilla pyritään korjaamaan seuraavista tekijöistä johtuvia käynnistysvaikeuksia:
 - Asianmukaisten huoltotoimenpiteiden tai suositellun polttoainemenettelyn laiminlyönti
 - Leikkurin terän osuminen esteeseen
- Erytisolosuhteet, joissa käynnistys voi edellyttää useampaa kuin kahta vetoa:
 - Ensimmäinen käynnistyskerta yli kolmen kuukauden pituisen käyttökaton tai varastoinnin jälkeen
 - Käynnistys alhaisessa lämpötilassa, esimerkiksi varhain keväällä tai myöhään syksyllä
 - Väärä käynnistystapa – jos yksikön käynnistyksessä on ongelmia, varmista *käyttöoppaasta*, että käytät oikeaa käynnistystapaa. Näin voidaan ehkä välttää tarpeeton käynti valtuutetussa Toro-huoltoilikkeessä.

Yleiset ehdot

Ostajaa suojaavat maakohtaiset lait. Tämä takuu ei rajoita ostajan lakisääteisiä oikeuksia.