



# 55 cm Recycler®-plæneklipper

Modelnr. 20955—Serienr. 316000001 og derover

Modelnr. 20956—Serienr. 316000001 og derover

## Betjeningsvejledning

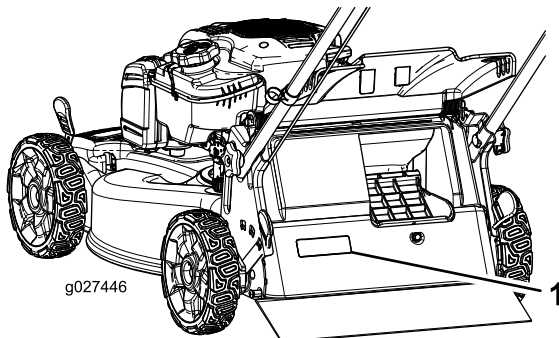
## Indledning

Denne håndplæneklipper med roterende blade er beregnet til brug af boligejere. Den er primært beregnet til klipping af græs på velholdte plæner på private ejendomme. Den er ikke beregnet til at klippe krat eller til landbrugsformål.

Læs denne vejledning omhyggeligt, så du kan lære at betjene og vedligeholde produktet korrekt samt undgå person- og produktskade. Det er dit ansvar at betjene produktet korrekt og sikkert.

Du kan kontakte Toro direkte på [www.Toro.com](http://www.Toro.com) for at få oplysninger om produkter og tilbehør, hjælp til at finde en forhandler og for at registrere dit produkt.

Når du har brug for service, originale Toro-dele eller yderligere oplysninger, bedes du kontakte en autoriseret serviceforhandler eller Toros kundeservice samt have produktets model- og serienummer parat. **Figur 1** viser model- og serienummerets placering på produktet.



**Figur 1**

1. Model- og serienummerplade

Skriv produktets model- og serienummer på linjerne herunder.

Modelnr. _____
Serienr. _____

Denne manual advarer dig om mulige farer og giver dig særlige sikkerhedsoplysninger ved hjælp af advarselssymbolet (**Figur 2**), der angiver en fare, der kan forårsage alvorlig personskade eller død, hvis du ikke følger de anbefalede forholdsregler.



**Figur 2**

1. Advarselssymbol

Denne betjeningsvejledning bruger to ord til at fremhæve oplysninger. **Vigtigt** henleder opmærksomheden på særlige mekaniske oplysninger, og **Bemærk** angiver generel information, som det er værd at lægge særligt mærke til.

Dette produkt overholder alle relevante EU-direktiver. Yderligere oplysninger fås på den separate produktspecifikke overensstemmelseserklæring.

For så vidt angår modeller med et angivet antal hestekræfter er motorens nominelle bruttohestekræfter fastsat af motorfabrikanten på et laboratorium i henhold til SAE J1940. På grund af de ændringer, der er foretaget for at overholde diverse sikkerheds-, emissions- og driftskrav, vil motorerne på denne plæneklippertype reelt have betydeligt færre hestekræfter.

Lav ikke om på motorens betjeningsanordninger og regulatorindstillingerne. Dette kan medføre usikre driftsforhold med personskade til følge.

## Indhold

Indledning .....	1
Sikkerhed .....	2
Generelt om sikkerhed .....	2
Lydtryk .....	2
Lydeffekt .....	2
Vibration for hænder/arme .....	3
Sikkerheds- og instruktionsmærkater .....	3
Opsætning .....	5
1 Samling og udfoldning af håndtaget .....	5
2 Montering af snoren til tilbageslagsstarteren i snorestyret .....	5
3 Påfyldning af motorolie .....	6
4 Opladning af batteriet .....	6
5 Montering af græsposen .....	7
Produktoversigt .....	8
Betjening .....	8
Før betjening .....	8
Sikkerhedshensyn for drift .....	8
Opfyldning af brændstoftanken .....	9
Kontrol af motoroliestanden .....	9



Justering af håndtagets højde.....	9
Justering af klippehøjden .....	10
Under betjening .....	10
Sikkerhed under drift .....	10
Start af motoren .....	11
Brug af selvkørselsdrevet.....	11
Standsning af motoren .....	11
Findeling af afklippet .....	12
Opsamling af afklippet.....	12
Sideudblæsning af afklippet.....	12
Tip vedrørende betjening .....	13
Efter betjening .....	14
Sikkerhed efter drift.....	14
Rengøring under maskinen .....	14
Foldning af håndtaget .....	14
Vedligeholdelse .....	16
Skema over anbefalet vedligeholdelse .....	16
Klargøring til vedligeholdelsesarbejde.....	16
Servicering af luftfilteret .....	16
Skift af motorolien.....	17
Opladning af batteriet .....	17
Udskiftning af sikringen .....	18
Udskiftning af kniven.....	19
Justering af selvkørselsdrevet.....	19
Opbevaring .....	20
Klargøring af maskinen til opbevaring .....	20
Fjernelse af maskinen fra opbevaringsstedet .....	20

## Sikkerhed

Denne maskine er designet i overensstemmelse med EN ISO 5395:2013.

### Generelt om sikkerhed

Dette produkt kan afskære hænder og fødder samt udslynge genstande. Følg altid sikkerhedsforskrifterne for at undgå alvorlig personskade.

Brug af dette produkt til andre end det tiltænkte formål kan udsætte dig selv og omkringstående for fare.

- Læs og forstå indholdet i denne *betjeningsvejledning*, før du starter motoren. Sørg for, at alle produktets brugere er fortrolige med betjeningen af det og forstår advarslerne.
- Hold hænder og fødder væk fra bevægelige maskinkomponenter.
- Betjen ikke maskinen, uden at alle værn og øvrige sikkerhedsanordninger sidder korrekt på plads og virker på maskinen.
- Hold afstand til udblæsningsåbninger. Hold omkringstående på sikker afstand af maskinen.
- Hold børn væk fra arbejdsområdet. Lad aldrig børn betjene maskinen.
- Stop maskinen, og sluk motoren, før den efterses, fyldes med brændstof eller ryddes for tilstopninger.

Ukorrekt brug eller vedligeholdelse af denne plæneklipper kan medføre personskade. Operatøren skal altid følge sikkerhedsforskrifterne og være opmærksom på advarselssymbolet, der betyder Forsigtig, Advarsel eller Fare – ”personlig sikkerhedsanvisning” for at nedsætte risikoen for personskade. Hvis disse forskrifter ikke følges, kan det medføre personskade eller død.

Du kan finde yderligere sikkerhedsoplysninger i de relevante sektioner i denne manual.

### Lydtryk

Maskinen har et lydtryksniveau ved brugerens øre på 89 dBA, hvori der er medtaget en usikkerhedsværdi (K) på 1 dBA.

Lydtryksniveauet er fastlagt i overensstemmelse med procedurerne beskrevet i EN ISO 5395:2013.

### Lydeffekt

Maskinen har et garanteret lydeffektniveau på 98 dBA, hvori der er medtaget en usikkerhedsværdi (K) på 1 dBA.

Lydeffektniveauet er fastlagt i overensstemmelse med procedurerne beskrevet i ISO 11094.

### **▲ FORSIGTIG**

Længerevarende eksponering for støj, mens maskinen betjenes, kan medføre hørenedsættelse.

Brug passende høreværn, når du skal bruge maskinen i længere tid.

# Vibration for hænder/arme

Målt vibrationsniveau for højre hånd = 3,0 m/s<sup>2</sup>

Målt vibrationsniveau for venstre hånd = 5,7 m/s<sup>2</sup>

Usikkerhedsværdi (K) = 2,3 m/s<sup>2</sup>

De målte værdier er fastlagt i overensstemmelse med procedurerne beskrevet i EN ISO 5395:2013.

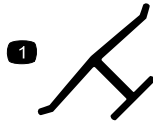
## ⚠ FORSIGTIG

Længevarende eksponering for vibrationer, mens maskinen betjenes, kan medføre føleforstyrrelser i hænder og håndled.

Brug handsker, der dæmper vibrationerne, når du skal bruge maskinen i længere tid.

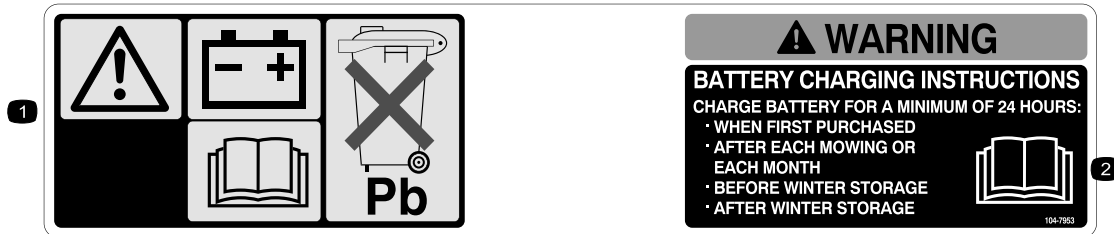
# Sikkerheds- og instruktionsmærkater

**Vigtigt:** Sikkerheds- og instruktionsmærkaterne er placeret tæt på potentielle risikoområder. Udskift beskadigede mærkater.



Producentens mærke

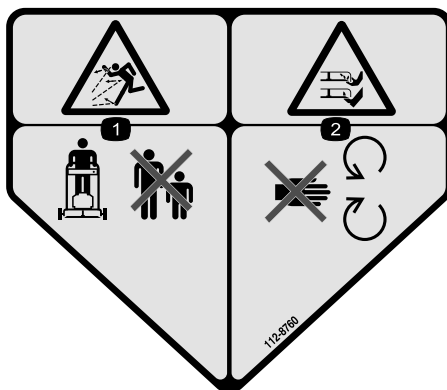
1. Indikerer, at skærekniven er identificeret som en reservedel fra producenten af originalmaskinen.



104-7953

Kun model med elektrisk starter

1. Advarsel – læs *Betjeningsvejledningen* for at få oplysninger om opladning af batteriet. Indeholder bly, må ikke kasseres.
2. Læs *Betjeningsvejledningen*.



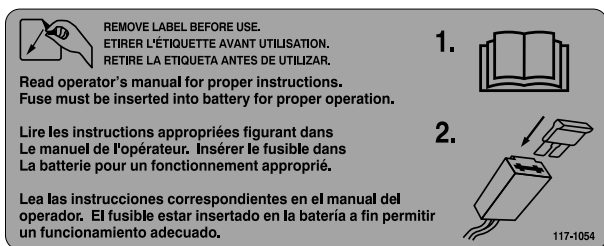
112-8760

1. Fare for udslyngede genstande – hold sikker afstand til maskinen.
2. Fare for skæring/amputation af hænder eller fødder – hold afstand til bevægelige dele.



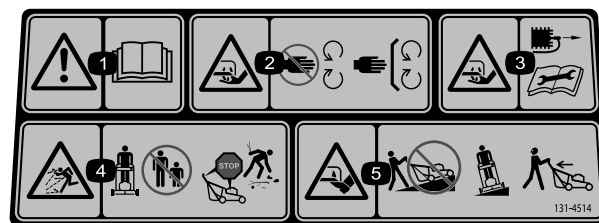
112-8867

1. Låst
2. Låst op



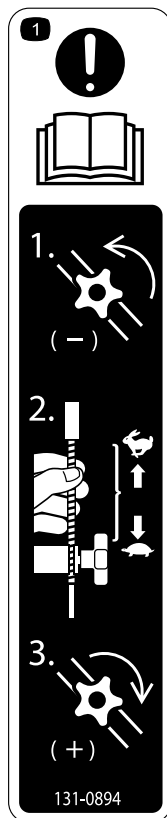
**117-1054**

Kun model med elektrisk starter



**131-4514**

1. Advarsel – læs *betjeningsvejledningen*.
2. Fare for skæring/amputation af hænder og fødder, plæneklipperkniv – hold afstand til bevægelige dele, og hold alle afskærmninger og værn på plads.
3. Fare for skæring/amputation af hænder og fødder, plæneklipperkniv – kobl tændrørskablet fra, og læs instruktionerne, før der udføres service eller vedligeholdelsesarbejde.
4. Fare for udslyngede genstande – hold omkringstående på sikker afstand af maskinen – stop motoren, før du forlader betjeningspositionen, og fjern affald og fremmedlegemer, før du klipper.
5. Fare for skæring/amputation af hænder eller fødder, plæneklipperkniv – køр ikke op og ned ad skråninger. Køр fra side til side på skråninger, og kig bagud, når du bakker.



**131-0894**

Traktionsjustering

1. Bemærk: Læs *betjeningsvejledningen* – 1) Løsn grebet ved at dreje det mod uret, 2) Træk kablet/kablerne væk fra motoren for at mindske traktionen, eller skub kablet/kablerne mod motoren for at øge traktionen, 3) Stram grebet ved at dreje det med uret.

# Opsætning

**Vigtigt:** Fjern og bortskaf det beskyttende plaststykke, der dækker motoren.

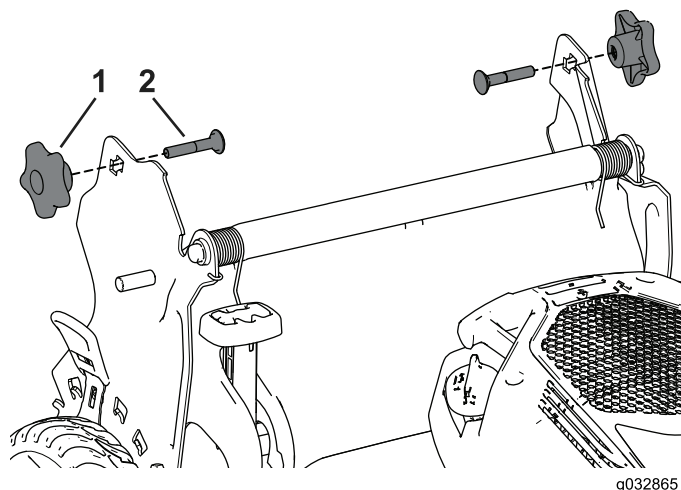
# 1

## Samling og udfoldning af håndtaget

Kræver ingen dele

### Fremgangsmåde

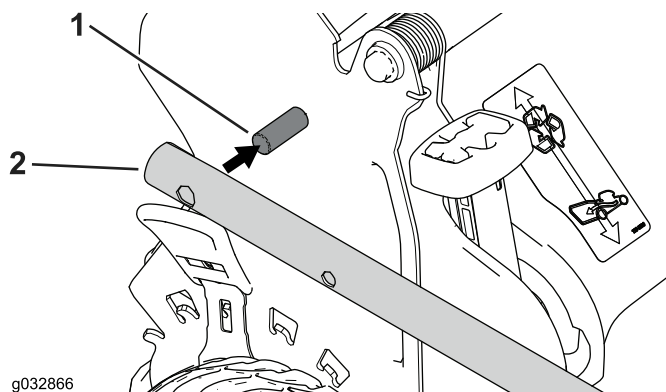
1. Fjern og gem de 2 håndtagsgreb og 2 bræddebolte fra håndtagsbeslagene (Figur 3).



Figur 3

1. Håndtagssknap
2. Bræddebolt

2. Monter håndtagssenderne på plæneklipperhuset, så stiften, der er monteret på hvert håndtagsbeslag, er i det nederste hul i den relevante håndtagssende (Figur 4).

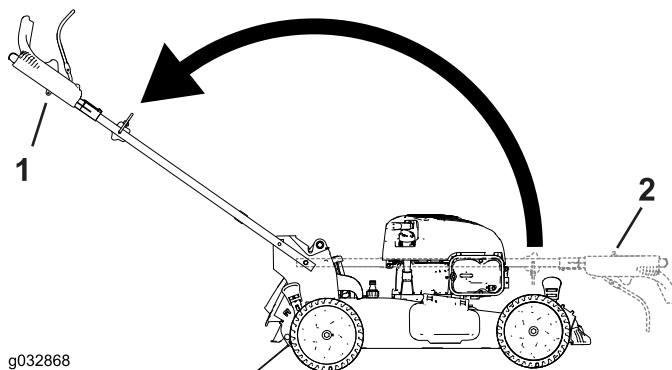


Figur 4

1. Stift
2. Håndtagssende

**Bemærk:** Stiftene kan ikke ses gennem hullerne i håndtagssenderne, når håndtaget er i den foldede position.

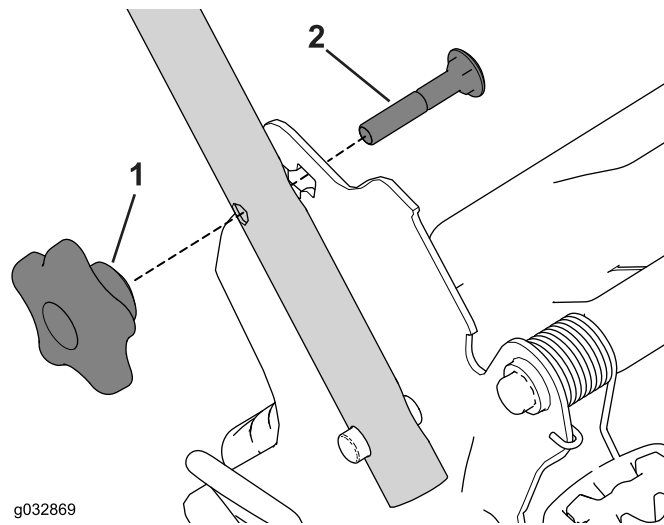
3. Fold håndtaget ud til betjeningspositionen ved at dreje det bagud (Figur 5).



Figur 5

1. Foldet position
2. Betjeningsposition

4. Indsæt bræddebolt (med bolthovedet mod indersiden) gennem det øverste eller nederste firkantede hul i håndtagsbeslaget og det øverste hul i håndtagssenden (Figur 6).



Figur 6

1. Håndtagssknap
2. Bræddebolt

5. Monter løst håndtagsgrebene på bræddeboltene.
6. Se trin 3 til 5 i [Justering af håndtagets højde \(side 9\)](#).

# 2

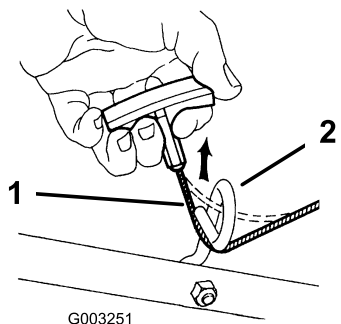
## Montering af snoren til tilbageslagsstarteren i snorestyret

Kræver ingen dele

### Fremgangsmåde

**Vigtigt:** Du skal montere snoren til tilbageslagsstarteren i snorestyret.

Hold bøjlen til knivens kraftudtag mod det øverste håndtag, og træk snoren til tilbageslagsstarteren gennem snorestyret på håndtaget (Figur 7).



G003251

Figur 7

1. Snor til tilbageslagsstarteren
2. Snorestyret

# 3

## Påfyldning af motorolie

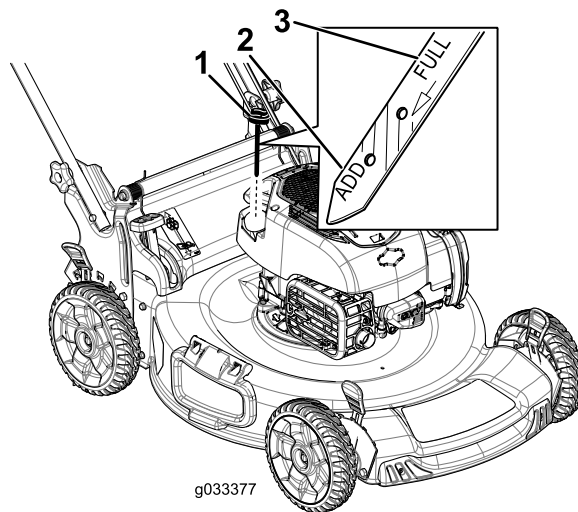
Kræver ingen dele

### Fremgangsmåde

**Bemærk:** Din maskine leveres ikke med motorolie påfyldt, men der medfølger en flaske olie.

Påfyld maks.: 0,53 l. Type: Selvrensende SAE 30-olie med en API-serviceklassifikation på SF, SG, SH, SJ, SL eller højere.

1. Tag målepinden ud (Figur 8).



g033377

Figur 8

1. Målepind
2. Tilføj-markør
3. Fuld-markør

2. Hæld langsomt olie i oliepåfyldningsrøret, indtil oliestanden når op til linjen Full (fuld) på målepinden (Figur 8). **Fyld ikke for meget på.**
3. Sæt målepinden helt i.

# 4

## Opladning af batteriet

Kræver ingen dele

### Fremgangsmåde

Kun model med elektrisk starter

Se [Opladning af batteriet \(side 17\)](#).

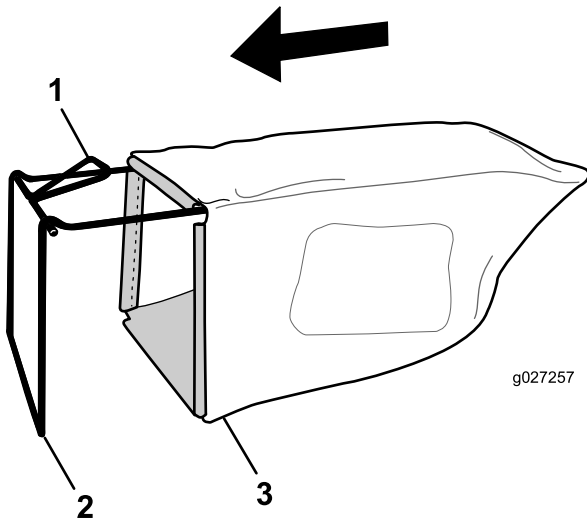
# 5

## Montering af græsposen

Kræver ingen dele

### Fremgangsmåde

1. Sæt græsposen over stellet som vist i [Figur 9](#).



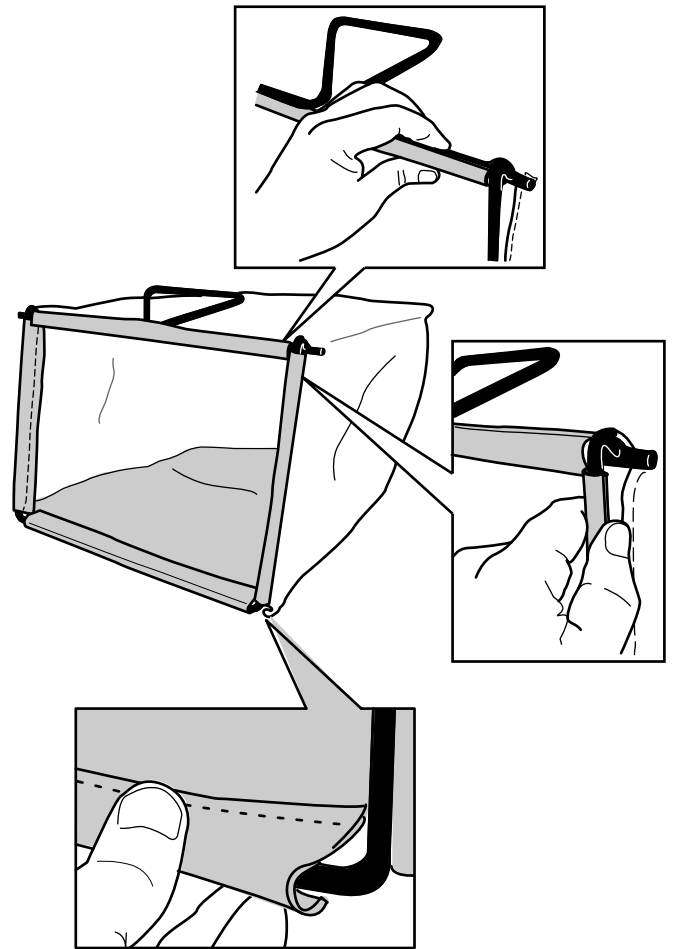
Figur 9

1. Håndtag
2. Ramme

3. Græspose

**Bemærk:** Sæt ikke posen over håndtaget ([Figur 9](#)).

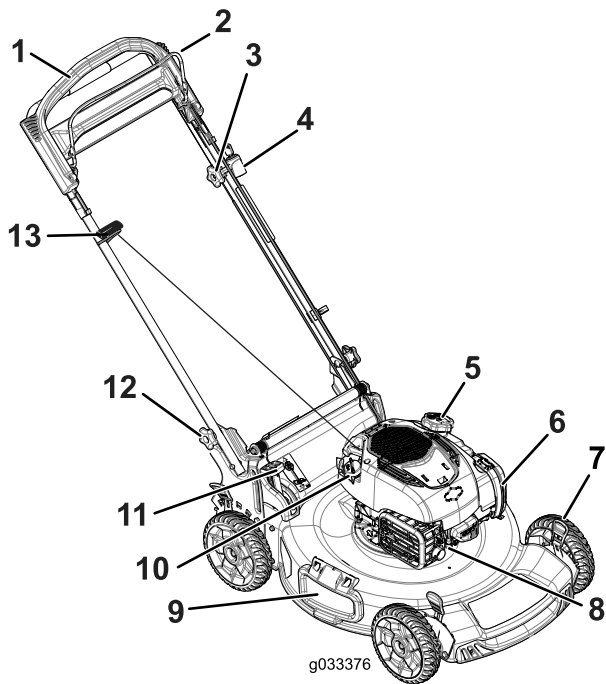
2. Sæt posens nederste kanal fast på bunden af stellet ([Figur 10](#)).



Figur 10

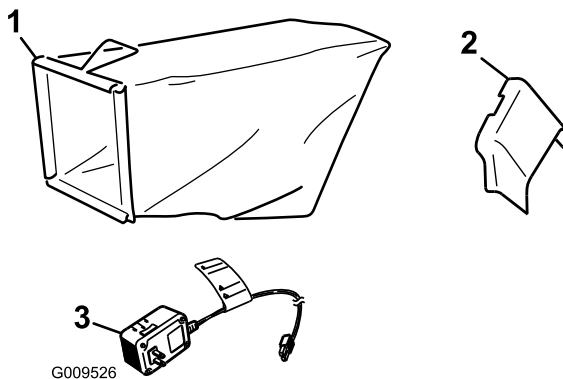
3. Sæt posens top- og sidekanaler på hhv. toppen og siderne af stellet ([Figur 10](#)).

# Produktoversigt



Figur 11

- |                                                                     |                              |
|---------------------------------------------------------------------|------------------------------|
| 1. Håndtag                                                          | 8. Tændrør                   |
| 2. Bøjle til skæreknivenes kraftudtag                               | 9. Sideudblæsningsdeflektor  |
| 3. Justeringsgreb til selvkørselsdrevet                             | 10. Oliepåfyldning/målepind  |
| 4. Nøgle til elektrisk starter (kun modeller med elektrisk starter) | 11. Greb til posefyldning    |
| 5. Brændstofdæksel                                                  | 12. Håndtagsknap (2)         |
| 6. Luftfilter                                                       | 13. Tilbageslagsstarthåndtag |
| 7. Klippehøjdehåndtag (4)                                           |                              |



Figur 12

- |                          |                                                     |
|--------------------------|-----------------------------------------------------|
| 1. Græspose              | 3. Batterioplader (kun model med elektrisk starter) |
| 2. Sideudblæsningssliske |                                                     |

# Betjening

## Før betjening

### Sikkerhedshensyn før drift

#### Generelt om sikkerhed

- Bliv fortrolig med anvisningerne for sikker betjening af udstyret samt med betjeningsanordningerne og sikkerhedssymbolerne.
- Kontroller, at alle afskærmninger og sikkerhedsanordninger, som fx deflektorer og/eller græsfang, er på plads og fungerer korrekt.
- Efterse altid maskinen for at sikre, at skæreknivene, skæreknivsboltene og skæreknivsenheden ikke er slidte eller beskadigede.
- Efterse området, hvor maskinen skal bruges, og fjern alle objekter, som maskinen kan risikere at udslynge.
- Når du justerer klippehøjden, kan du komme i kontakt med den roterende kniv, hvilket kan medføre alvorlig personskade.
  - Stop motoren, og vent, til alle bevægelige dele er standset.
  - Sæt ikke hænderne ind under plæneklipperhuset, når du justerer klippehøjden.

#### Brændstofsikkerhed

##### ⚠ FARE

Brændstof er meget brandfarligt og yderst eksplosivt. En brand eller eksplosion forårsaget af brændstof kan give dig eller andre forbrændinger samt medføre tingsskade.

- For at undgå, at en statisk ladning antænder brændstoffet, skal beholderen og/eller maskinen placeres direkte på jorden, før de fyldes. De må ikke stå i et køretøj eller på andre genstande.
- Fyld tanken udendørs i et åbent område, når motoren er kold. Tør eventuelt spildt brændstof op.
- Håndter ikke brændstof, mens du ryger eller i nærheden af åben ild eller gnister.
- Opbevar brændstof i en godkendt beholder og utilgængeligt for børn.



## ▲ ADVARSEL

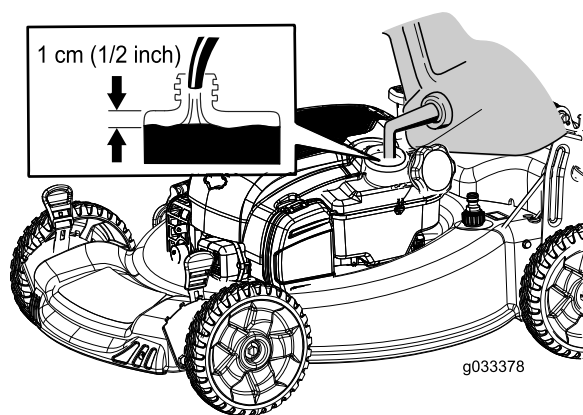
Brændstof er farligt og kan være dødbringende, hvis det indtages. Længere tids udsættelse for dampe kan forårsage alvorlige skader og sygdomme.

- Undgå længere tids indånding af dampe.
- Hold hænder og ansigt væk fra dysen og brændstoftankens åbning.
- Undgå at få brændstof i øjnene eller på huden.

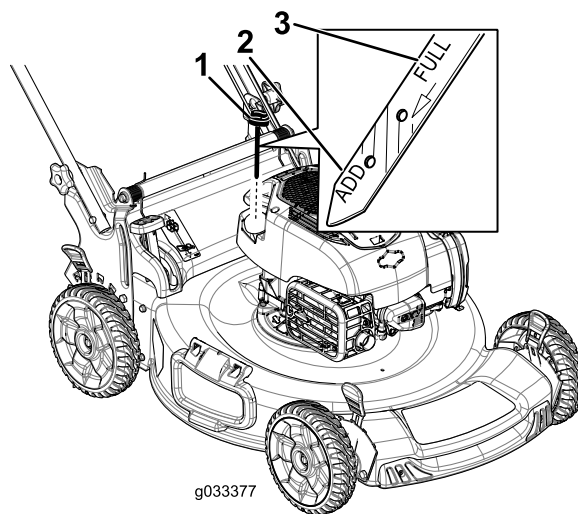
## Opfyldning af brændstoftanken

- For at opnå de bedste resultater skal du kun bruge ren og frisk blyfri benzin med et oktantal på 87 eller højere ((R+M)/2-ratingmetode).
- Oxideret brændstof med op til 10 % ethanol eller 15 % MTBE (methyl-tertiær-butylether) pr. volumen accepteres.
- **Anvend ikke** benzin iblandet ethanol (som f.eks. E15 eller E85) med mere end 10 % ethanol pr. volumen. Det kan medføre ydelsesproblemer og/eller motorskade, som muligvis ikke er dækket af garantien.
- **Anvend ikke** benzin, der indeholder metanol.
- **Opbevar ikke** brændstof i hverken brændstoftanken eller brændstofbeholdere henover vinteren, medmindre der er hældt en brændstofstabilisator i brændstoffet.
- **Fyld ikke** olie i benzin.

**Vigtigt:** For at mindske startproblemer skal du komme brændstofstabilisator i benzinen hele sæsonen. Den skal blandes med benzin, der ikke er mere end 30 dage gammel.



Figur 13

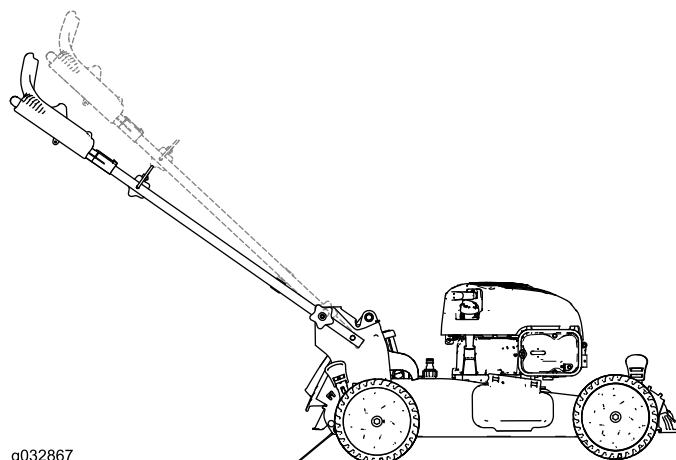


Figur 14

1. Målepind
3. Tag målepinden ud, og kontroller oliestanden (Figur 14). Hvis oliestanden er under mærket **Add** (påfyld) på målepinden, skal du langsomt hælde olie i påfyldningsrøret, indtil oliestanden når op til mærket **Full** (fuld) på oliepinde. **Fyld ikke for meget på.**
4. Sæt målepinden helt i.

## Justering af håndtagets højde

Du kan hæve eller sænke håndtaget i 1 eller 2 positioner, der er mere bekvemme for dig (Figur 15).



Figur 15

## Kontrol af motoroliestanden

**Eftersynsinterval:** Hver anvendelse eller dagligt

1. Parker maskinen på en plan flade.
2. Tag målepinden ud, tør den af, og sæt den helt i igen (Figur 14).
1. Løsn begge håndtagsgreb, indtil du kan skubbe firkanterne på brædeboltene ud af de firkantede huller i håndtagsbeslagene.
2. Skub grebene, indtil de er løse.
3. Bevæg håndtaget til den øverste eller nederste højdeposition.
4. Skub grebene, indtil firkanterne i hver brædebolt passer i det pågældende firkantede hul.

5. Stram håndtagsknapperne så meget som muligt.

## Justering af klippehøjden

### ▲ ADVARSEL

Når du justerer klippehøjden, kan du komme i kontakt med den roterende kniv, hvilket kan medføre alvorlig personskade.

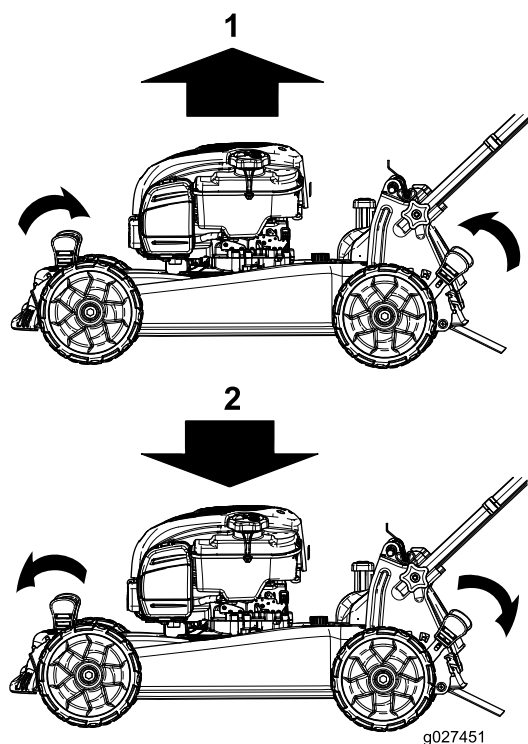
- Stop motoren, og vent, til alle bevægelige dele er standset.
- Sæt ikke hænderne ind under plæneklipperhuset, når du justerer klippehøjden.

### ▲ FORSIGTIG

Hvis motoren lige har kørt, er lydpotten meget varm, og den kan forårsage alvorlige forbrændinger. Hold afstand til den varme lydpotte.

Juster klippehøjden som ønsket. Indstil forhjulene til samme højde som baghjulene (Figur 16).

**Bemærk:** Maskinen hæves ved at flytte de forreste klippehøjdehåndtag bagud og de bageste klippehøjdehåndtag fremad. Maskinen sænkes ved at flytte de forreste klippehøjdehåndtag fremad og de bageste klippehøjdehåndtag bagud.



Figur 16

1. Hæv maskinen
2. Sænk maskinen

**Bemærk:** Klippehøjdeindstillingerne er 25 mm, 35 mm, 44 mm, 54 mm, 64 mm, 73 mm, 83 mm, 92 mm og 102 mm.

## Under betjening

## Sikkerhed under drift

### Generelt om sikkerhed

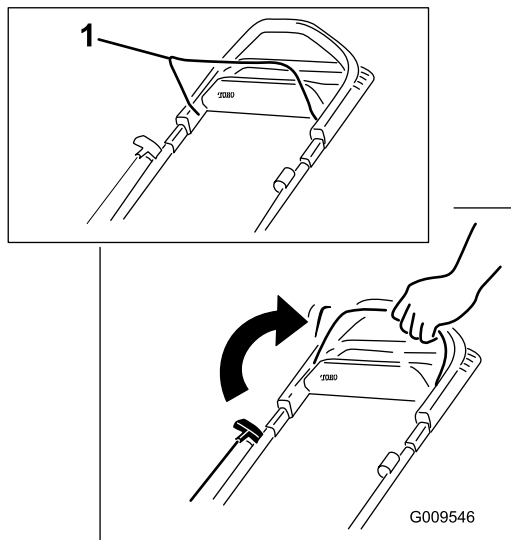
- Bær korrekt beklædning, herunder beskyttelsesbriller, skridsikkert, kraftigt fodtøj og høreværn. Sæt langt hår op, fastgør løstsiddende tøj, og bær ikke smykker.
- Betjen ikke maskinen, hvis du er syg, træt eller påvirket af alkohol eller medicin.
- Skærekniven er skarp. Berøring af skærekniven kan medføre alvorlig personskade. Sluk for motoren, og vent til alle bevægelige dele er standset, før du forlader betjeningspositionen.
- Når du slipper bøjlen til knivens kraftudtag, stopper motoren, og kniven bør standse inden for 3 sekunder. Hvis den ikke standser, bør du straks holde op med at bruge maskinen og kontakte en autoriseret serviceforhandler.
- Betjen kun maskinen i god sigtbarhed og gode vejrforhold. Betjen ikke maskinen, når der er risiko for lynnedslag.
- Våd græs eller blade kan forårsage alvorlig personskade, hvis du glider og kommer i berøring med skærekniven. Benyt kun plæneklipperen under tørre forhold.
- Vær ekstremt forsigtig, når du nærmer dig blinde hjørner, buske, træer eller andre genstande, der kan blokere dit udsyn.
- Hold udkig efter huller, hjulspor, bump, sten eller andre skjulte genstande. Ujævnt terræn kan medføre en faldulykke.
- Stop maskinen, og efterse skæreknivene, når du har ramt en genstand, eller hvis der opstår en unormal vibration i maskinen. Foretag alle nødvendige reparationer, inden driften genoptages.
- Sluk for motoren, tag nøglen ud, og vent til alle bevægelige dele er standset, før du forlader betjeningspositionen.
- Hvis motoren lige har kørt, er lydpotten meget varm, og den kan forårsage alvorlige forbrændinger. Hold afstand til den varme lydpotte.
- Efterse græsopsamlerens komponenter og udblæsningsskærmen hyppigt, og udskift dem med producentens anbefalede dele, når det er nødvendigt.
- Brug kun tilbehør og redskaber, der er godkendt af The Toro® Company.

### Sikkerhed på skråninger

- Klip på tværs af skråninger, aldrig op og ned. Vær yderst forsigtig, når du skifter retning på skråninger.
- Anvend ikke maskinen på meget stejle skrænter. Dårligt fodfæste kan medføre en faldulykke.
- Klip ikke i nærheden af bratte afsatser, grøfter eller volde. Du kan miste fodfæstet eller balancen.

## Start af motoren

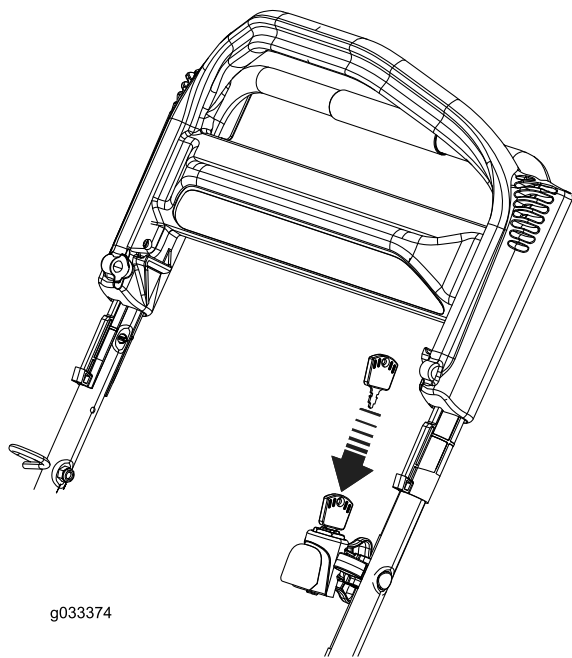
1. Hold bøjlen til skæreknivenes kraftudtag helt op mod håndtaget (Figur 17).



Figur 17

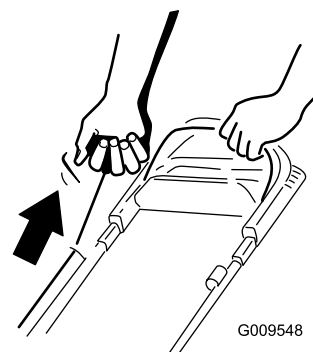
1. Bøjle til skæreknivenes kraftudtag

2. Sæt nøglen i tændingen, og tænd for den (kun model med elektrisk starter; se Figur 18), eller træk i tilbageslagsstarthåndtaget (Figur 19).



Figur 18  
Elektrisk start

**Bemærk:** Når du trækker i tilbageslagsstarthåndtaget, skal du trække let i det, indtil du mærker modstand, og derefter trække hårdt i det (Figur 19). Lad snoren vende langsomt tilbage til håndtaget.

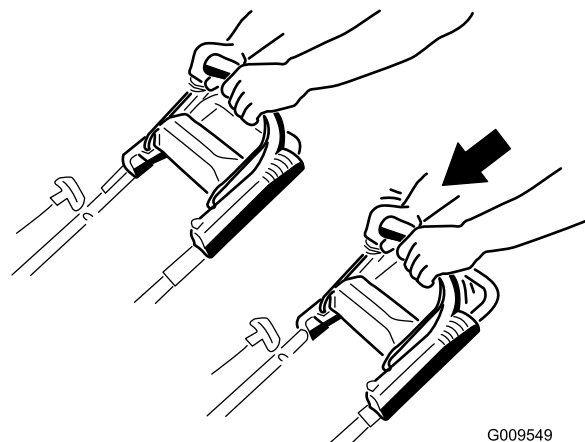


Figur 19  
Tilbageslagsstart

**Bemærk:** Hvis maskinen ikke starter efter flere forsøg, bedes du kontakte en autoriseret serviceforhandler.

## Brug af selvkørselsdrevet

Du betjener selvkørselsdrevet ved ganske enkelt at gå med hænderne på det øverste håndtag og albuerne langs siden af kroppen. Så holder maskinen automatisk trit med dig (Figur 20).



Figur 20

**Bemærk:** Hvis maskinen ikke ruller frit tilbage efter selvkørende fremdrift, skal du holde op med at gå, holde hænderne, hvor de er, og lade maskinen rulle nogle få centimeter frem for at udkoble hjultrækket. Du kan også prøve at række ned lige under det øverste håndtag til metalhåndtaget og skubbe maskinen nogle få centimeter fremad. Hvis maskinen stadig ikke ruller frit tilbage, bedes du kontakte en autoriseret serviceforhandler.

## Standstning af motoren

**Eftersynsinterval:** Hver anvendelse eller dagligt

Slip bøjlen til skæreknivenes kraftudtag for at stoppe motoren.

**Bemærk:** Tag tændingsnøglen ud, når du forlader maskinen (kun model med elektrisk starter).

**Vigtigt:** Når du slipper bøjlen til skæreknivenes kraftudtag, skal såvel motoren som skærekniven standse inden 3 sekunder. Hvis de ikke standser, som de skal, bør du straks holde op med at bruge maskinen og kontakte en autoriseret serviceforhandler.

## Findeling af afklippet

Maskinen er fra fabrikken klar til at findele græs- eller bladafklippet, så det forsvinder ned i plænen igen.

Hvis græsposen sidder på maskinen, og grebet til posefyldning er i opsamlingsposition, flyttes håndtaget til findelingspositionen, før afklippet findeles. Se [Betjening af grebet til posefyldning \(side 12\)](#). Hvis sideudblæsningsslisken er monteret på maskinen, skal du afmontere den før opsamling af afklippet. Se [Afmontering af sideudblæsningsslisken \(side 13\)](#).

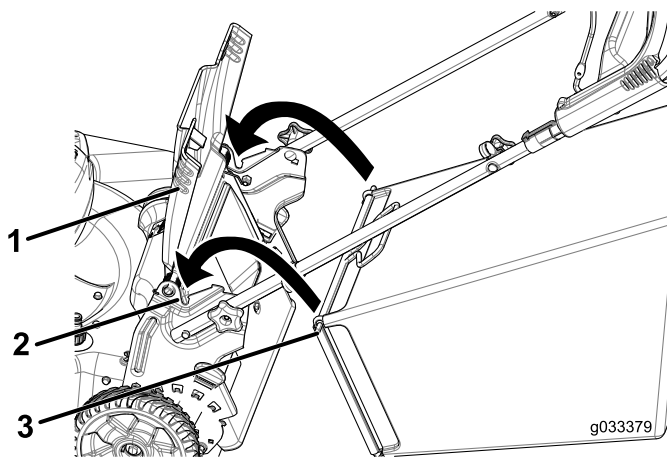
## Opsamling af afklippet

Brug græsopsamleren, når du ønsker at opsamle græs- og bladafklippet fra plænen.

Hvis sideudblæsningsslisken er monteret på maskinen, skal du afmontere den før opsamling af afklippet. Se [Afmontering af sideudblæsningsslisken \(side 13\)](#). Hvis grebet til posefyldning er i findelingspositionen, flyttes det til opsamlingspositionen. Se [Betjening af grebet til posefyldning \(side 12\)](#).

## Montering af græsposen

1. Løft den bageste deflektor, og hold den oppe ([Figur 21](#)).



Figur 21

1. Bageste deflektor
2. Hakker (2)
3. Græsposestift (2)

2. Monter græsposen, og sørg for, at taperne på posen sidder i hakkerne på håndtaget ([Figur 21](#)).
3. Sænk den bageste deflektor.

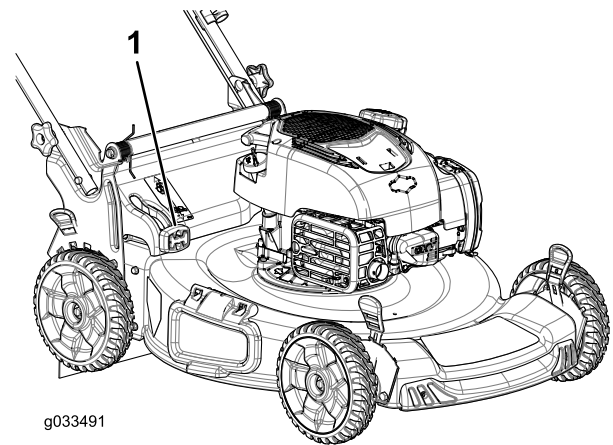
## Afmontering af græsposen

Posen fjernes ved at udføre trinene i [Montering af græsposen \(side 12\)](#) i omvendt rækkefølge.

## Betjening af grebet til posefyldning

Posefyldningsfunktionen gør det muligt at opsamle eller findele græs- og bladafklip, mens græsposen er monteret på maskinen.

- For at opsamle græs- og bladafklippet i posen skal du trykke på den knap, der sidder på grebet til posefyldning, og flytte grebet fremad, indtil knappen på grebet popper op ([Figur 22](#)).

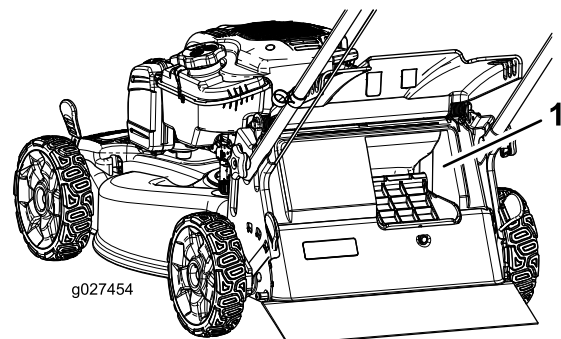


Figur 22

1. Greb til posefyldning (i opsamlingsposition)

- For at findele græs- og bladafklippet skal du trykke på den knap, der sidder på grebet, og flytte grebet tilbage, indtil knappen på grebet popper op.

**Vigtigt:** For at opnå korrekt betjening skal du fjerne eventuelt græsafklip og affald fra posefyldningslemmen og åbningen rundt om ([Figur 23](#)), før du flytter grebet til posefyldning fra en position til en anden.



Figur 23

1. Rengør her

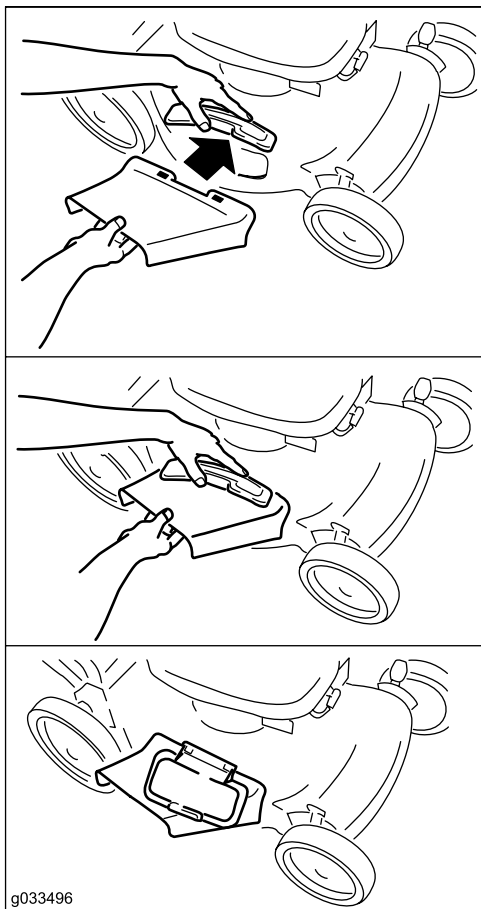
## Sideudblæsning af afklippet

Brug sideudkast, når du klipper meget højt græs.

Hvis græsposen sidder på maskinen, og grebet til posefyldning er i opsamlingspositionen, flyttes håndtaget til findelingspositionen. Se [Betjening af grebet til posefyldning \(side 12\)](#).

## Montering af sideudblæsningsslisen

Løft sidedeflektoren op, og monter sideudblæsningsslisen ([Figur 24](#)).



Figur 24

## Afmontering af sideudblæsningsslisen

For at afmontere sideudblæsningsslisen skal du løfte sidedeflektoren op, afmontere sideudblæsningsslisen og sænke sideudblæsningssdeflektoren.

## Tip vedrørende betjening

### Generelle tips om plæneklipping

- Ryd området for pinde, sten, ledninger, grene og andet affald, som skæreknaven evt. kunne ramme.
- Undgå at ramme faste genstande med skæreknaven. Klip aldrig med vilje hen over en genstand.

- Hvis maskinen rammer en genstand eller begynder at ryste, skal du omgående stoppe motoren, tage tændrørskablet af tændrøret og efterse maskinen for skader.
- Monter en ny skæreknav før klippesæsonens start for at opnå den bedst mulige ydeevne.
- Udskift kniven, når det er nødvendigt, med en Toro-kniv.

## Klipning af græs

- Klip kun ca. en tredjedel af græsstråets længde af ad gangen. Klip ikke under indstillingen 54 mm, medmindre græsset er tyndt, eller det er sent på efteråret, hvor græsset begynder at vokse langsommere. Se [Justering af klippehøjden \(side 10\)](#).
- Når du klipper græs, der er over 15 cm højt, skal du anvende den højeste klippehøjdeindstilling og gå langsommere. Klip derefter græsset igen ved en lavere indstilling, så plænen kommer til at se smukkest ud. Hvis græsset er for højt, kan maskinen blive tilstoppet, og det kan medføre, at motoren sætter ud.
- Klip kun tørt græs eller blade. Våd græs og blade har en tendens til at klumpe sig sammen i haven og kan forårsage, at maskinen tilstoppes, eller at motoren sætter ud.
- Vær opmærksom på den mulige brandfare, når det er meget tørt. Følg alle lokale brandadvarsler, og hold maskinen fri for tørt græs og bladaffald.
- Skift klipperetning. Dette medvirker til at sprede det afklippede græs ud over hele plænen, så den gødes jævnt.
- Hvis den færdigklippede plæne ikke ser tilfredsstillende ud, kan du forsøge en eller flere af følgende ting:
  - Udskift skæreknaven, eller få den slebet.
  - Gå langsommere, når du slår græs.
  - Hæv klippehøjden på maskinen.
  - Slå græsset hyppigere.
  - Lad klippebanerne overlappe i stedet for at klippe en fuld bane for hver omgang.
  - Indstil klippehøjden på forhjulene en smule lavere end på baghjulene. Indstil f.eks. forhjulene til 54 mm og baghjulene til 64 mm.

## Klipning af blade

- Når du har klippet plænen, skal du sikre dig, at halvdelen af plænen kan ses gennem det øverste dække af findelte blade. Du er muligvis nødt til at køre hen over bladene mere end én gang.
- Hvis der ligger mere end 13 cm blade på plænen, skal forhjulenes klippehøjde indstilles et hak eller to højere end baghjulenes klippehøjde.
- Sæt klippehastigheden ned, hvis maskinen ikke klipper bladene fint nok.

# Efter betjening

## Sikkerhed efter drift

### Generelt om sikkerhed

- Rengør græs og affald fra maskinen for at forhindre brand. Tør spildt olie eller brændstof op.
- Lad motoren køle af, før du opbevarer maskinen på et lukket sted.
- Opbevar aldrig maskinen eller brændstofbeholderen, hvor der er åben ild, gnister eller vågeblus som f.eks. på en vandvarmer eller på andre apparater.

### Sikkerhed ved bugsering

- Vær forsigtig, når du lægger maskinen på eller af en anhænger eller lastbil.
- Brug ramper i fuld bredde, når maskinen lægges på en anhænger eller lastbil. Overskrid ikke en vinkel på 15 grader mellem rampen og anhænger eller lastbilen.
- Fastgør maskinen med stropper, kæder, kabler eller reb. Både de forreste og bageste stropper bør føres ned og udad fra maskinen.

## Rengøring under maskinen

Eftersynsinterval: Hver anvendelse eller dagligt

### ⚠ ADVARSEL

Maskinen kan løsgøre materiale, der sidder fast på dens underside.

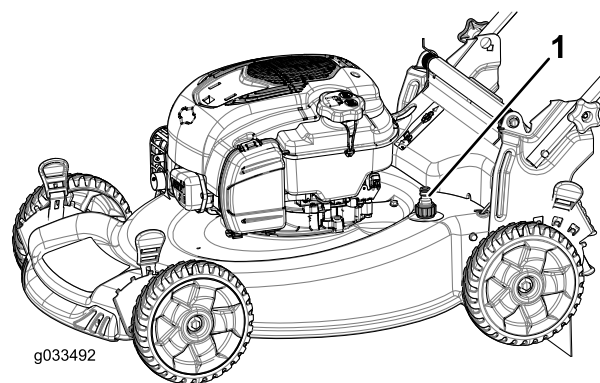
- Bær beskyttelsesbriller.
- Bliv altid i betjeningspositionen (bag håndtaget), når motoren kører.
- Lad ikke andre personer komme ind på klippeområdet.

Rengør maskinen, når du er færdig med at slå græs, for at opnå det bedste resultat.

1. Flyt maskinen hen på en plan flade.
2. Stop motoren, og vent, til alle bevægelige dele er standset, før du forlader betjeningspositionen.
3. Sænk maskinen til den laveste klippehøjdeindstilling. Se [Justering af klippehøjden](#) (side 10).
4. Uds skyl området under den bageste deflektor, hvor afklippet flyttes fra plæneklipperhuset til græsposen.

**Bemærk:** Uds skyl området med posefyldningsenheden i positionen helt fremme og helt tilbage.

5. Fastgør en haveslange, der er sluttet til vandforsyningen, til gevindport ([Figur 25](#)).



Figur 25

1. Gevindport
6. Tænd for vandet.
7. Start motoren, og lad den køre, indtil der ikke kommer mere afklippet græs ud under maskinen.
8. Stop motoren.
9. Luk for vandet, og tag haveslangen af maskinen.
10. Start motoren, og lad den køre i nogle få minutter for at tørre maskinens underside, så den ikke rustner.
11. Lad motoren køle af, før du opbevarer maskinen på et lukket sted.

## Foldning af håndtaget

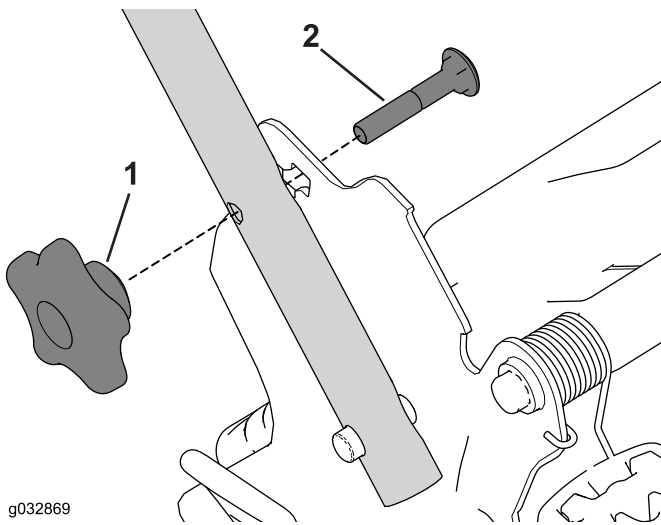
### ⚠ ADVARSEL

Hvis håndtaget ikke sammenfoldes og udfoldes korrekt, kan kablerne blive beskadiget, hvilket gør, at det ikke er sikkert at betjene plæneklipperen.

- Pas på ikke at beskadige kablerne, når du folder håndtaget sammen eller folder det ud.
- Hvis et kabel bliver beskadiget, bedes du kontakte en autoriseret serviceforhandler.

1. Fjern og gem de 2 håndtagsgreb og 2 bræddebolte fra håndtagsbeslagene ([Figur 26](#)).

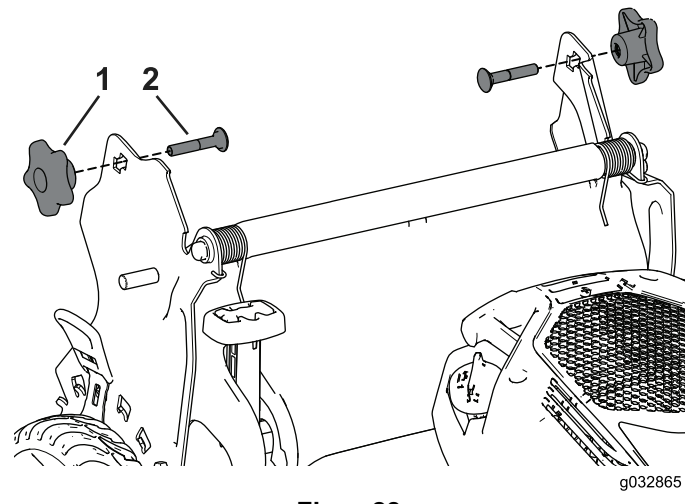
**Vigtigt:** Før kablerne om på ydersiden af håndtagsknapperne, når du folder håndtaget.



g032869

**Figur 26**

1. Håndtagsknop                      2. Bræddebolt

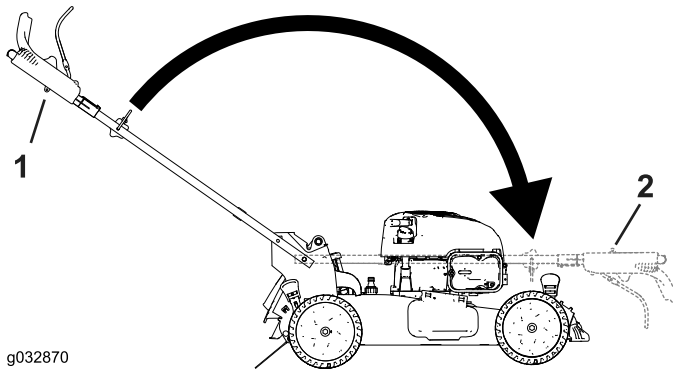


g032865

**Figur 28**

1. Håndtagsknop                      2. Bræddebolt

2. Fold håndtaget ved at dreje det fremad (Figur 27).



g032870

**Figur 27**

1. Betjeningsposition                2. Foldet position

3. Indsæt bræddebolten (med bolthovedet mod indersiden) gennem håndtagsbeslaget og det øverste hul i håndtagsenden. Sørg for, at firkanterne på hver bræddebolt passer ind i det øverste eller nederste firkantede hul i det relevante håndtagsbeslag (Figur 28).

4. Monter løst håndtagsgrebene og bræddeboltene på håndtagsbeslagene.  
5. Se 1 Samling og udfoldning af håndtaget (side 5) for at folde håndtaget ud.

# Vedligeholdelse

**Bemærk:** Maskinens venstre og højre side er som set fra den normale betjeningsposition.

## Skema over anbefalet vedligeholdelse

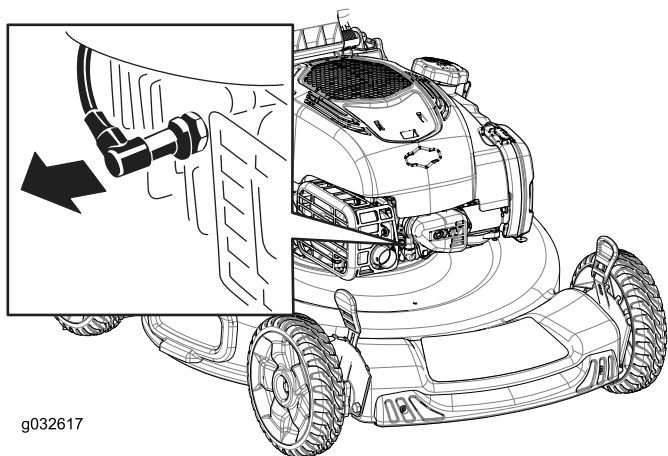
Vedligeholdelsesintervaller	Vedligeholdelsesprocedure
Hver anvendelse eller dagligt	<ul style="list-style-type: none"><li>• Kontroller motoroliestanden.</li><li>• Kontroller, at motoren stopper inden 3 sekunder efter, at du har sluppet bøjlen til skæreknivenes kraftudtag.</li><li>• Fjern græsafklip og snavs fra maskinens underside.</li></ul>
For hver 25 timer	<ul style="list-style-type: none"><li>• Udskift luftfilteret; udskift det dog oftere under støvede driftsforhold.</li><li>• Oplad batteriet i 24 timer (kun model med elektrisk starter).</li></ul>
Før opbevaring	<ul style="list-style-type: none"><li>• Tøm brændstoftanken som anvist, før du udfører reparationer eller stiller plæneklipperen væk for vinteren.</li></ul>
Årlig	<ul style="list-style-type: none"><li>• Udskift kniven, eller få den slebet (oftere hvis skæret hurtigt bliver sløvt).</li><li>• Se betjeningsvejledningen til motoren for at få oplysninger om evt. yderligere vedligeholdelsesarbejder, der skal udføres årligt.</li></ul>

**Vigtigt:** Se betjeningsvejledningen til motoren for at få yderligere oplysninger om vedligeholdelsesprocedurer.

**Bemærk:** Udskiftningsdele kan købes hos en autoriseret serviceforhandler (gå til [www.toro.com](http://www.toro.com) for at finde den nærmeste forhandler) eller fra [www.shoptoro.com](http://www.shoptoro.com).

## Klargøring til vedligeholdelsesarbejde

1. Stop motoren, og vent, til alle bevægelige dele er standset.
2. Kobl tændrørskablet fra tændrøret (Figur 29), før du udfører nogen form for vedligeholdelsesarbejde.



Figur 29

tør for brændstof, skal du fjerne brændstoffet med en håndpumpe. Tip altid maskinen over på siden med luftfilteret opad.

### ⚠ ADVARSEL

Når du tipper maskinen, kan der løbe brændstof ud. Benzin er brandfarlig og eksplosiv og kan forårsage personskade.

Lad motoren køre tør, eller fjern benzinen med en håndpumpe. Tøm aldrig tanken med en hævert.

## Servicering af luftfilteret

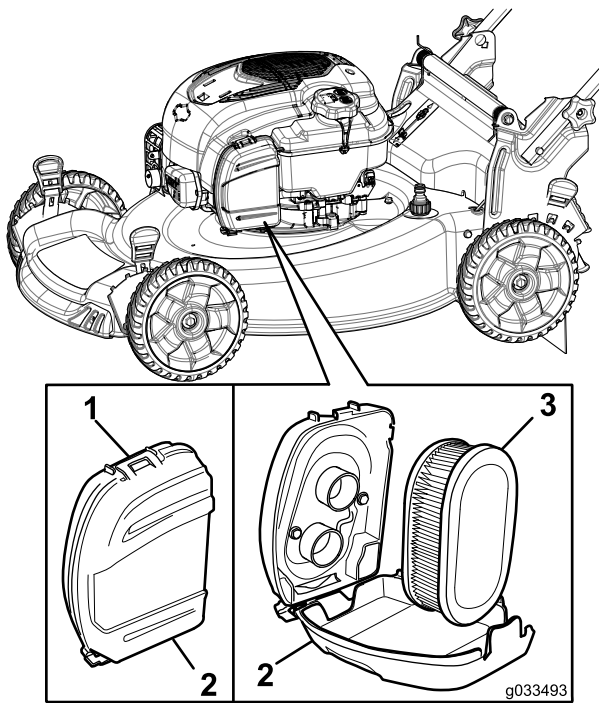
Eftersynsinterval: For hver 25 timer

1. Fjern klemmen på den øverste del af luftfilterdækslet (Figur 30).

3. Når du har udført vedligeholdelsesarbejdet, skal du igen koble tændrørskablet til tændrøret.

**Vigtigt:** Før du tipper maskinen for at skifte olie eller udskifte skærekniven, skal du lade brændstoftanken løbe tør ved almindelig brug. Hvis du er nødt til at tippe maskinen, før den løber





Figur 30

1. Klipping
2. Luftfilterdæksel
3. Luftfilter

2. Fjern luftfilteret (Figur 30).
3. Eftersyn af luftfilteret.

**Bemærk:** Hvis luftfilteret er meget beskidt, skal det udskiftes med et nyt filter. Ellers skal du støde luftfilteret forsigtigt mod en hård overflade for at løsne snavs.

4. Monter luftfilteret.
5. Brug klemmen til at montere luftfilterdækslet.

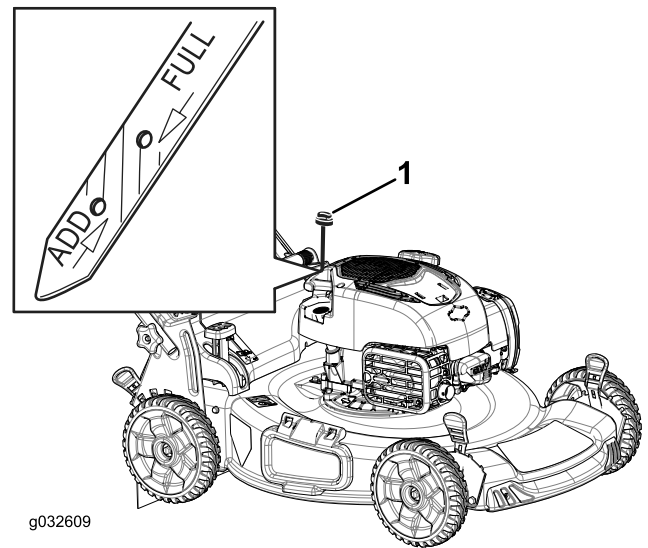
## Skift af motorolien

Det er ikke nødvendigt at skifte motorolie, men hvis du ønsker at skifte olien, skal følgende procedure anvendes.

**Bemærk:** Lad motoren køre i nogle få minutter for at varme olien op, før du skifter den. Varm olie flyder lettere og fører flere forureningsstoffer med sig ud.

Påfyld maks.: 0,53 l. Type: Selvrensende SAE 30-olie med en API-serviceklassifikation på SF, SG, SH, SJ, SL eller højere.

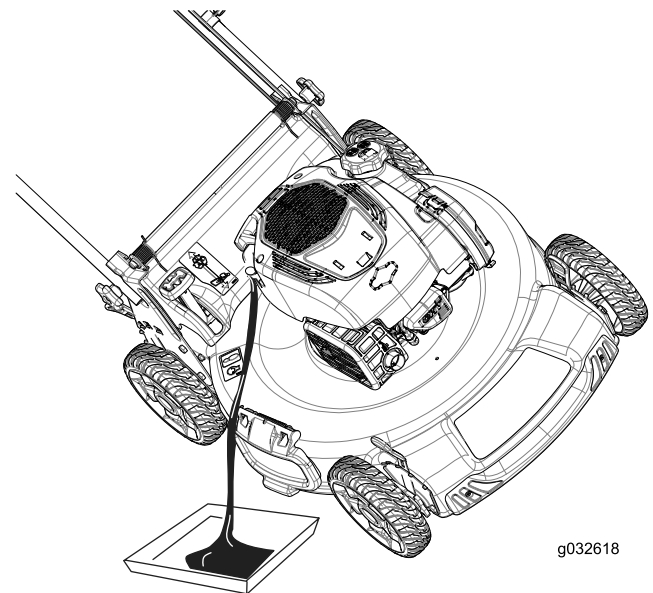
1. Se [Klargøring til vedligeholdelsesarbejde \(side 16\)](#).
2. Tag målepinden ud (Figur 31).



Figur 31

1. Målepind

3. Tip plæneklipperen over på siden med luftfilteret opad, så olien kan løbe ud gennem oliepåfyldningsrøret (Figur 32).



Figur 32

4. Hæld **langsomt** olie i oliepåfyldningsrøret, indtil oliestanden når op til linjen **Full** (Fuld) på målepinden (Figur 31). **Fyld ikke for meget på.**
5. Sæt målepinden helt i.
6. Bortskaf den brugte olie på korrekt vis på et lokalt genbrugsanlæg.

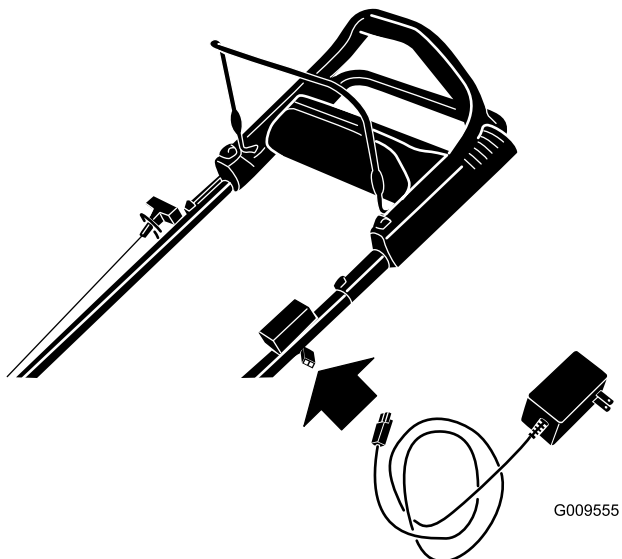
## Opladning af batteriet

Eftersynsinterval: For hver 25 timer

Kun model med elektrisk starter

Oplad batteriet i 24 timer første gang og derefter en gang om måneden (efter 25 opstarter) eller efter behov. Brug altid opladeren på et overdækket sted, og oplad batteriet ved stuetemperatur (22 °C), såfremt det er muligt.

1. Slut opladeren til ledningsnettet neden for tændingsnøglen (Figur 33).



Figur 33

2. Sæt opladeren i en stikkontakt.

**Bemærk:** Når batteriet ikke længere kan oplades, skal du aflevere blysyrebatteriet til genbrug eller bortskaffe det i henhold til gældende retningslinjer.

**Bemærk:** Måske er din batterioplader udstyret med et lysdiodedisplay i 2 farver, der viser de følgende opladningsstatusser:

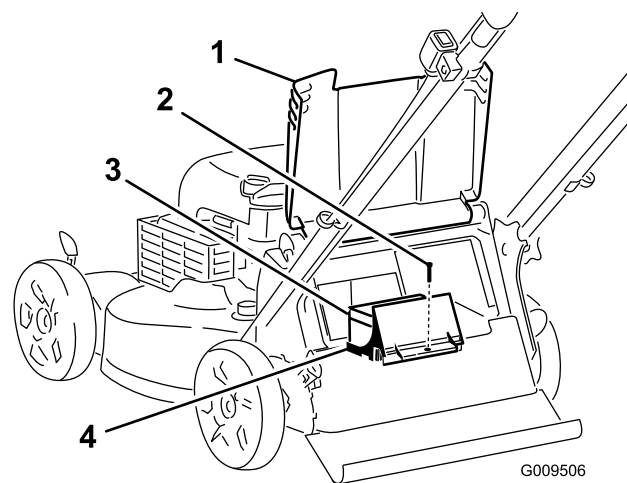
- Et rødt lys viser, at opladeren er ved at oplade batteriet.
- Et grønt lys viser, at opladeren er helt opladt, eller at opladeren er koblet fra batteriet.
- Når lyset blinker rødt og grønt, er batteriet næsten helt opladt. Denne status varer kun i få minutter, indtil batteriet er helt opladt.

## Udskiftning af sikringen

### Kun model med elektrisk starter

Hvis batteriet ikke lader, eller motoren ikke tørner, når den elektriske starter aktiveres, kan sikringen være sprunget. Udskift den med en propsikring på 40 A.

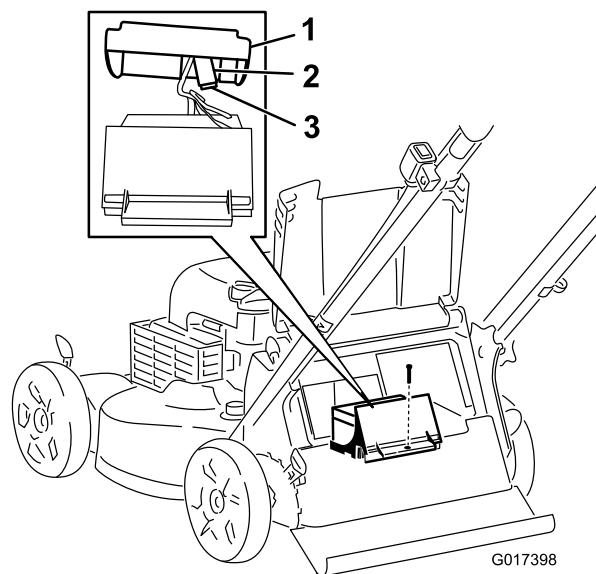
1. Løft den bageste deflektor, og find batterirummet (Figur 34).



Figur 34

- |                      |               |
|----------------------|---------------|
| 1. Bageste deflektor | 3. Batteri    |
| 2. Skruer            | 4. Batterirum |

2. Tør eventuelt snavs væk fra området omkring batterirummet.
3. Fjern den skruer, der sikrer batterirummet, træk batteriet ud, og find sikringen (Figur 35).



Figur 35

- |                   |            |
|-------------------|------------|
| 1. Dæksel         | 3. Sikring |
| 2. Sikringsholder |            |

4. Sæt en ny sikring i sikringsholderen (Figur 35).

**Bemærk:** Maskinen leveres med en ekstra sikring i batterirummet.

5. Monter batterirummet med den skruer, du fjernede i trin 3.
6. Monter dækslet over batterirummet.
7. Sænk den bageste deflektor.

# Udskiftning af kniven

Eftersynsinterval: Årlig

**Vigtigt:** Du skal bruge en momentnøgle for at kunne montere kniven korrekt. Hvis du ikke har en momentnøgle eller ikke føler dig tryk ved at udføre dette arbejde, kan du kontakte en autoriseret serviceforhandler.

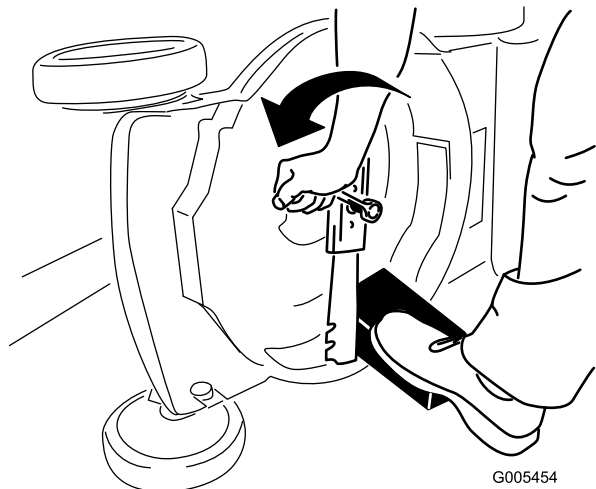
Efterse kniven, hver gang du løber tør for benzin. Hvis kniven beskadiges eller revner, skal den straks udskiftes. Hvis skæreknivens skær bliver sløvt eller får hakker, skal den slibes og afbalanceres eller udskiftes.

## ⚠ ADVARSEL

Kniven er skarp. Berøring af kniven kan medføre alvorlig personskade.

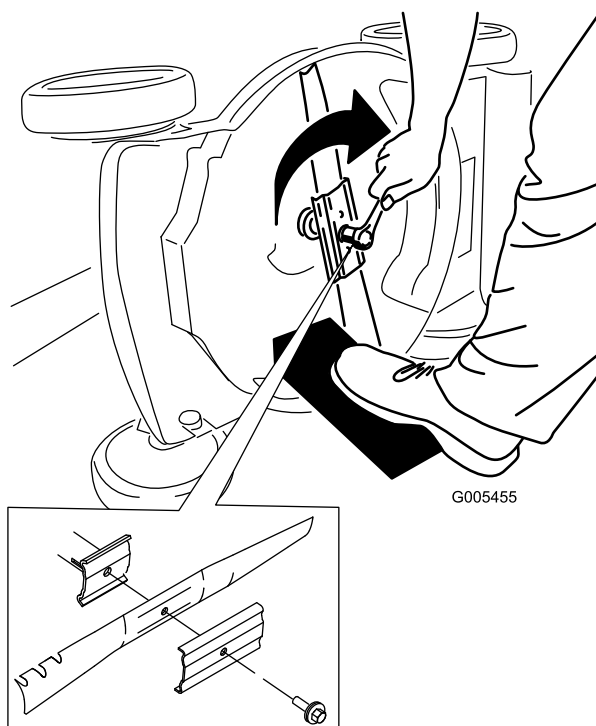
Bær handsker, når du udfører service på kniven.

1. Se Klargøring til vedligeholdelsesarbejde ([Klargøring til vedligeholdelsesarbejde \(side 16\)](#)).
2. Tip maskinen over på siden med luftfilteret opad.
3. Brug en træklods til at holde kniven fast ([Figur 36](#)).



Figur 36

4. Afmonter kniven, men gem alle monteringsbolte og -møtrikker ([Figur 36](#)).
5. Monter den nye kniv og alle monteringsboltene og -møtrikkerne ([Figur 37](#)).



Figur 37

**Vigtigt:** Placer skæreknivens krumme ender, så de peger opad mod maskinens hus.

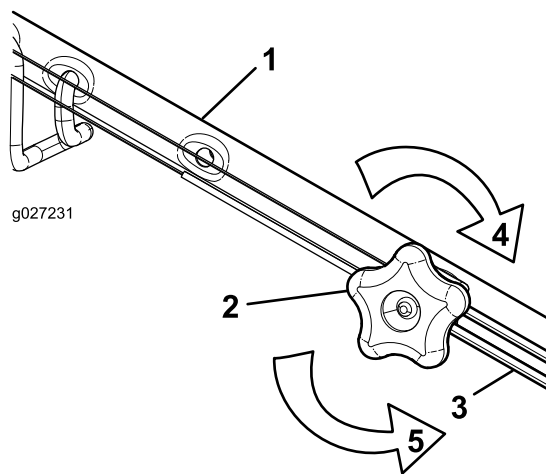
6. Brug en momentnøgle til at tilspænde knivbolten med et moment på 82 N m.

**Vigtigt:** En bolt, der er spændt med et moment på 82 N m, sidder meget stramt. Mens du holder skærekniven fast med en træklods, skal du lægge al din vægt bag skralde- eller momentnøglen og spænde boltene godt fast. Denne bolt er meget vanskelig at overspænde.

## Justering af selvkørselsdrevet

Når du monterer et nyt selvkørselsdrevkabel, eller hvis selvkørselsdrevet kommer ud af justering, skal du justere selvkørselsdrevet.

1. Drej justeringsgrebet mod uret for at løsne kabeljusteringen ([Figur 38](#)).



**Figur 38**

- |                           |                                                     |
|---------------------------|-----------------------------------------------------|
| 1. Håndtag (venstre side) | 4. Drej grebet med uret for at stramme justeringen. |
| 2. Justeringsgreb         | 5. Drej grebet mod uret for at løsne justeringen.   |
| 3. Selvkørselsdrevkabel   |                                                     |

2. Juster stramningen på kablet (Figur 38) ved at trække det tilbage eller skubbe det frem og holde den position.

**Bemærk:** Skub kablet mod motoren for at øge traktionen, og træk kablet væk fra motoren for at mindske traktionen.

3. Drej justeringsgrebet med uret for at stramme kabeljusteringen.

**Bemærk:** Stram knappen godt med hånden.

## Opbevaring

Opbevar maskinen på et køligt, rent og tørt sted.

## Klargøring af maskinen til opbevaring

### ⚠ ADVARSEL

Benzindampe kan eksplodere.

- Benzin må ikke opbevares i mere end 30 dage.
- Opbevar ikke maskinen på et lukket sted i nærheden af åben ild.
- Lad motoren køle af, før den stilles til opbevaring.

1. Tilsæt brændstofstabilisator til brændstoffet som foreskrevet af motorfabrikanten ved årets sidste påfyldning.
2. Bortskaf eventuelt ubrugt brændstof på forsvarlig vis. Genbrug det i henhold til gældende retningslinjer, eller brug det i bilen.

**Bemærk:** Gammelt brændstof i brændstoftanken er den primære årsag til startvanskeligheder. Opbevar ikke brændstof uden stabilisator i mere end 30 dage, og opbevar ikke stabiliseret brændstof i mere end 90 dage.

3. Lad maskinen køre, indtil motoren standser på grund af brændstofmangel.
4. Start motoren igen.
5. Lad motoren køre, indtil den stopper. Når du ikke længere kan starte motoren, er den løbet tilstrækkeligt tør.
6. Kobl tændrørskablet fra tændrøret.
7. Fjern tændrøret, hæld 30 ml olie ned i tændrørshullet, og træk langsomt i startsnoren flere gange for at fordele olien i hele cylinderen, så den ikke ruste i løbet af vinteren.
8. Sæt tændrøret løst i.
9. Spænd alle møtrikker, bolte og skruer.
10. Oplad batteriet i 24 timer, og frakobl derefter batteriopladeren, og stil maskinen et uopvarmet sted. Hvis du opbevarer maskinen på et opvarmet sted, skal du oplade batteriet efter hver 90 dage (kun model med elektrisk starter).

## Fjernelse af maskinen fra opbevaringsstedet

1. Oplad batteriet i 24 timer (kun model med elektrisk starter).
2. Efterse og tilspænd alle beslag.

3. Fjern tændrøret, og tørn motoren hurtigt ved hjælp af starteren for at blæse overskydende olie ud af cylinderen.
4. Monter tændrøret, og tilspænd det med en momentnøgle til 20 N m.
5. Udfør eventuelt nødvendige vedligeholdelsesprocedurer, se [Vedligeholdelse \(side 16\)](#).
6. Kontroller motoroliestanden, se [Kontrol af motoroliestanden \(side 9\)](#).
7. Fyld frisk benzin på brændstoftanken. Se [Opfyldning af brændstoftanken \(side 9\)](#).
8. Sæt tændrørskablet på tændrøret.

# Bemærkninger:

## International forhandlerliste

Forhandler:	Land:	Telefonnummer:	Forhandler:	Land:	Telefonnummer:
Agrolanc Kft	Ungarn	36 27 539 640	Maquiver S.A.	Colombia	57 1 236 4079
Balama Prima Engineering Equip.	Hongkong	852 2155 2163	Maruyama Mfg. Co. Inc.	Japan	81 3 3252 2285
B-Ray Corporation	Korea	82 32 551 2076	Mountfield a.s.	Tjekkiet	420 255 704 220
Casco Sales Company	Puerto Rico	787 788 8383	Mountfield a.s.	Slovakiet	420 255 704 220
Ceres S.A.	Costa Rica	506 239 1138	Munditol S.A.	Argentina	54 11 4 821 9999
CSSC Turf Equipment (pvt) Ltd.	Sri Lanka	94 11 2746100	Norma Garden	Rusland	7 495 411 61 20
Cyril Johnston & Co.	Nordirland	44 2890 813 121	Oslinger Turf Equipment SA	Ecuador	593 4 239 6970
Cyril Johnston & Co.	Irland	44 2890 813 121	Oy Hako Ground and Garden Ab	Finland	358 987 00733
Equiver	Mexico	52 55 539 95444	Parkland Products Ltd.	New Zealand	64 3 34 93760
Femco S.A.	Guatemala	502 442 3277	Perfetto	Polen	48 61 8 208 416
ForGarder OU	Estland	372 384 6060	Pratoverde SRL.	Italien	39 049 9128 128
G.Y.K. Company Ltd.	Japan	81 726 325 861	Prochaska & Cie	Østrig	43 1 278 5100
Geomechaniki of Athens	Grækenland	30 10 935 0054	RT Cohen 2004 Ltd.	Israel	972 986 17979
Golf international Turizm	Tyrkiet	90 216 336 5993	Riversa	Spanien	34 9 52 83 7500
Guandong Golden Star	Kina	86 20 876 51338	Lely Turfcare	Danmark	45 66 109 200
Hako Ground and Garden	Sverige	46 35 10 0000	Solvert S.A.S.	Frankrig	33 1 30 81 77 00
Hako Ground and Garden	Norge	47 22 90 7760	Spypros Stavrinides Limited	Cypern	357 22 434131
Hayter Limited (U.K.)	Storbritannien	44 1279 723 444	Surge Systems India Limited	Indien	91 1 292299901
Hydroturf Int. Co Dubai	Forenede Arabiske Emirater	97 14 347 9479	T-Markt Logistics Ltd.	Ungarn	36 26 525 500
Hydroturf Egypt LLC	Ægypten	202 519 4308	Toro Australia	Australien	61 3 9580 7355
Irrimac	Portugal	351 21 238 8260	Toro Europe NV	Belgien	32 14 562 960
Irrigation Products Int'l Pvt Ltd.	Indien	0091 44 2449 4387	Valtech	Marokko	212 5 3766 3636
Jean Heybroek b.v.	Holland	31 30 639 4611	Victus Emak	Polen	48 61 823 8369

### Europæisk erklæring om beskyttelse af privatlivets fred

De oplysninger, som Toro indsamler

Toro Warranty Company (Toro) respekterer dit privatliv. For at vi kan behandle dit garantikrav og kontakte dig i tilfælde af en produkttilbagekaldelse, beder vi dig dele visse oplysninger med os, enten direkte eller gennem din lokale Toro-virksomhed eller -forhandler.

Toros garantisystem hostes på servere i USA, hvor love om beskyttelse af privatlivets fred muligvis ikke yder samme beskyttelse, som gælder i dit land.

VED AT DELE DINE PERSONLIGE OPLYSNINGER MED OS GIVER DU DIT SAMTYKKE TIL BEHANDLING AF DINE PERSONLIGE OPLYSNINGER SOM BESKREVET I DENNE ERKLÆRING OM BESKYTTELSE AF PRIVATLIVETS FRED.

Toros brug af oplysninger

Toro kan bruge dine personlige oplysninger til at behandle garantikrav og kontakte dig i tilfælde af en produkttilbagekaldelse og til ethvert andet formål, som vi informerer dig om. Toro kan dele dine oplysninger med Toros søsterselskaber, forhandlere eller andre forretningspartnere i forbindelse med enhver af disse aktiviteter. Vi sælger ikke dine personlige oplysninger til andre virksomheder. Vi forbeholder os retten til at offentliggøre personlige oplysninger for at kunne overholde gældende lovgivning og efter anmodning fra relevante myndigheder med henblik på at kunne betjene vores systemer korrekt eller af hensyn til vores egen eller brugerens beskyttelse.

Opbevaring af dine personlige oplysninger

Vi opbevarer dine personlige oplysninger, så længe vi har behov for dem, til de formål, som de oprindeligt blev indsamlet til, eller til andre legitime formål (som f.eks. overholdelse af regler) eller som påkrævet af gældende lovgivning.

Toros forpligtelse i forbindelse med sikkerheden af dine personlige oplysninger

Vi tager rimelige forholdsregler for at beskytte sikkerheden af dine personlige oplysninger. Vi tager også forholdsregler for at opretholde nøjagtigheden og aktualiteten af personlige oplysninger.

Adgang til og korrigerings af dine personlige oplysninger

Hvis du gerne vil gennemse eller ændre dine personlige oplysninger, kan du kontakte os pr. e-mail på [legal@toro.com](mailto:legal@toro.com).

### Forbrugerlovgivning i Australien

Forbrugere i Australien kan finde nærmere oplysninger om forbrugerlovgivningen i Australien i kassen eller hos den lokale Toro-forhandler.



# Toros garanti og Startgaranti med Toro GTS

Produkter til private formål

## Dækkede forhold og produkter

Toro Company og dets søsterselskab, Toro Warranty Company, garanterer i fællesskab, i henhold til en aftale mellem dem, at reparere det nedenfor anførte ToroShort-produkt for den oprindelige køber<sup>1</sup>, hvis det viser sig at have materialefejl eller fejl i den håndværksmæssige udførelse, eller hvis motoren med Toro GTS (Guaranteed to Start) ikke starter ved første eller andet træk, forudsat at rutinevedligeholdelsen, som påkrævet i henhold til *betjeningsvejledningen*, er blevet udført.

Følgende perioder gælder fra købsdatoen:

Produkter	Garantiperiode
Plæneklippere	
• Støbt skjold	5 års privat brug <sup>2</sup> 90 dages kommerciel brug
• Motor	5 års GTS-garanti, Privat brug <sup>3</sup>
• Batteri	2 år
• Stålskjold	2 års privat brug <sup>2</sup> 30 dages kommerciel brug
• Motor	2 års GTS-garanti, Privat brug <sup>3</sup>
TimeMaster-plæneklippere	3 års privat brug <sup>2</sup> 90 dages kommerciel brug
• Motor	3 års GTS-garanti, Privat brug <sup>3</sup>
• Batteri	2 år
Elektriske håndholdte produkter og håndskubbede plæneklippere	2 års privat brug <sup>2</sup> Ingen garanti for kommerciel brug
Sneslynger	
• Et trin	2 års privat brug <sup>2</sup> 45 dages kommerciel brug
• Motor	2 års GTS-garanti, Privat brug <sup>3</sup>
• To trin	3 års privat brug <sup>2</sup> 45 dages kommerciel brug
• Sliske, sliskedeflektor og rotorhusskærm	Produktivtid (kun den originale ejer) <sup>5</sup>
Elektriske sneslynger	2 års privat brug <sup>2</sup> Ingen garanti for kommerciel brug
Alle traktorenheder herunder	
• Motor	Se motorproducentens garanti <sup>4</sup>
• Batteri	2 års privat brug <sup>2</sup>
• Redskaber	2 års privat brug <sup>2</sup>
Plæne- og havetraktorer i DH-serien	2 års privat brug <sup>2</sup> 30 dages kommerciel brug
Plæne- og havetraktorer i XLS-serien	3 års privat brug <sup>2</sup> 30 dages kommerciel brug
TimeCutter	3 års privat brug <sup>2</sup> 30 dages kommerciel brug
TITAN-plæneklippere	3 år eller 240 timer <sup>5</sup>
• Stel	Produktivtid (kun den originale ejer) <sup>6</sup>

<sup>1</sup>Oprindelige køber betyder den person, der købte Toro-produktet oprindeligt.

<sup>2</sup>Privat brug betyder, at produktet bruges på samme grund, som dit hjem ligger på. Brug på mere end ét sted anses for at være kommerciel brug, og i dette tilfælde finder garantien for kommerciel brug anvendelse.

<sup>3</sup>Toro GTS-startgarantien (Guaranteed to Start) gælder ikke, hvis produktet bruges kommercielt.

<sup>4</sup>Nogle af de motorer, der bruges på Toro-udstyr er omfattet af motorfabrikantens garanti.

<sup>5</sup>Alt efter, hvad der indtræffer først.

<sup>6</sup>Produktivtid på stellet – Hvis hovedstellet, som består af sammensvejsede dele, der danner traktorstrukturen, som andre komponenter, f.eks. motoren, er fastgjort på, revner eller går i stykker under normal brug, vil den blive repareret eller udskiftet efter Toros valg i henhold til garantien, uden at kunden skal afholde omkostninger til reservedele og arbejdsløn. Svigt i rammen som følge af forkert brug eller misbrug og svigt eller påkrævet reparation som følge af rust eller korrosion er ikke omfattet af garantien.

Garantien kan bortfalde, hvis timetælleren er frakoblet, ændret eller viser tegn på, at der er pillet ved den.

## Ejerens ansvar

Du skal vedligeholde dit Toro-produkt ved at følge de vedligeholdelsesprocedurer, der er beskrevet i *betjeningsvejledningen*. Du skal selv afholde udgifterne til denne rutinevedligeholdelse, uanset om den udføres af en forhandler eller dig selv.

## Sådan får du udført service, der er dækket af garantien

Hvis du mener, at dit Toro-produkt har en materialefejl eller fejl i den håndværksmæssige udførelse, skal du følge denne fremgangsmåde:

1. Kontakt sælgeren af dit produkt for at arrangere reparation af produktet. Hvis det af en eller anden årsag ikke er muligt for dig at kontakte sælgeren, kan du kontakte en hvilken som helst autoriseret Toro-forhandler for at arrangere reparation. Se den vedhæftede distributørliste.
2. Medbring produktet og dit købsbevis (salgskvittering) til serviceforhandleren. Hvis du af en eller anden årsag er utilfreds med serviceforhandlerens vurdering eller med den service, du får, kan du kontakte os på:

Toro Customer Care Department, RLC-divisionsen  
Toro Warranty Company  
8111 Lyndale Avenue South  
Bloomington, MN 55420-1196, USA  
001-952-948-4707

## Genstande og fejl, der ikke er dækket

Der er ingen udtrykkelig garanti undtagen for det særlige emissionssystem og motorgarantidækning på visse produkter. Denne udtrykkelige garanti dækker ikke følgende:

- Udgifter til regelmæssig vedligeholdelsesservice eller reservedele som filtre, brændstof, smøremidler, olieskift, tændrør, luftfiltre, slibning af skæreknive/slidte skæreknive, kabel-/forbindelsesjusteringer eller bremse- og koblingsjusteringer.
- Komponenter, der svigter som følge af almindeligt slid
- Ethvert produkt eller enhver del, der er blevet ændret, anvendt forkert eller forsømt og kræver udskiftning eller reparation som følge af ulykker eller manglende korrekt vedligeholdelse.
- Afhentnings- og leveringsudgifter
- Reparationer eller forsøg på reparationer af andre end en autoriseret Toro-serviceforhandler
- Reparationer, der er nødvendige, fordi den anbefalede brændstofprocedure ikke er blevet fulgt (se *betjeningsvejledningen* for at få yderligere oplysninger)
  - Fjernelse af forureningsstoffer fra brændstofssystemet dækkes ikke
  - Brug af gammelt brændstof (mere end en måned gammelt) eller brændstof, der indeholder mere end 10 % ethanol eller mere end 15 % MTBE
  - Undladelse af at aftappe brændstofssystemet før en periode på over en måned, hvor maskinen ikke skal bruges
- Reparationer eller justeringer til løsning af startproblemer af de følgende grunde:
  - Manglende overholdelse af korrekte vedligeholdelsesprocedurer eller anbefalet brændstofprocedure
  - Plæneklipper med roterende blade har ramt en genstand
- Særlige driftsbetingelser, hvor der muligvis skal trækkes mere end to gange for at starte:
  - Første opstart efter en længere periode på over tre måneder, hvor maskinen ikke har været brugt, eller efter sæsonopbevaring
  - Opstarter ved kolde temperaturer som f.eks. i det tidlige forår eller sene efterår
  - Forkerte startprocedurer – hvis du har svært ved at starte din enhed, skal du læse *brugervejledningen* for at sikre dig, at du bruger de korrekte startprocedurer. Dette kan overflødig gøre et besøg til en autoriseret Toro-serviceforhandler.

## Generelle betingelser

Lovgivningen i de enkelte lande er gældende for køberen. Rettigheder, som tilfalder køberen i henhold til denne lovgivning, indskrænkes ikke af denne garanti.