



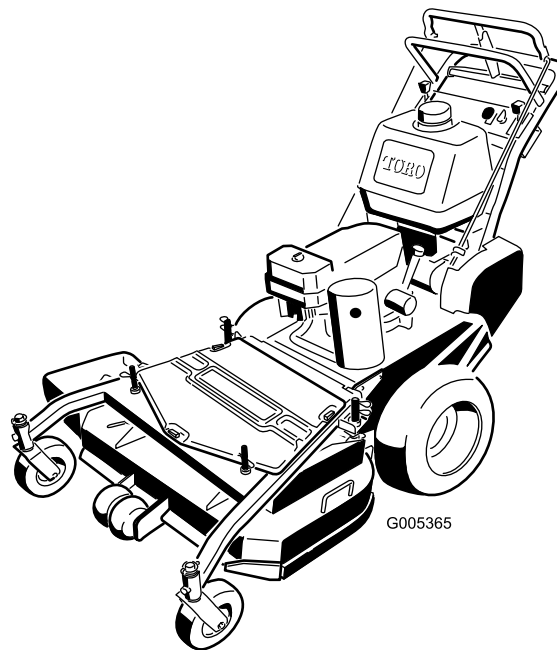
**Count on it.**

**Gebruikershandleiding**

**Loopmaaier voor professioneel gebruik**

**TURBO FORCE®-maaidek van 91 cm,  
11,9 kW (16 pk), met versnelling met T-bar**

Modelnr.: 30070—Serienr.: 316000001 en hoger



Dit product voldoet aan alle relevante Europese richtlijnen; zie voor details de aparte productspecifieke conformiteitsverklaring.

Het elektronische ontstekingsstelsel voldoet aan de Canadese norm ICES-002.

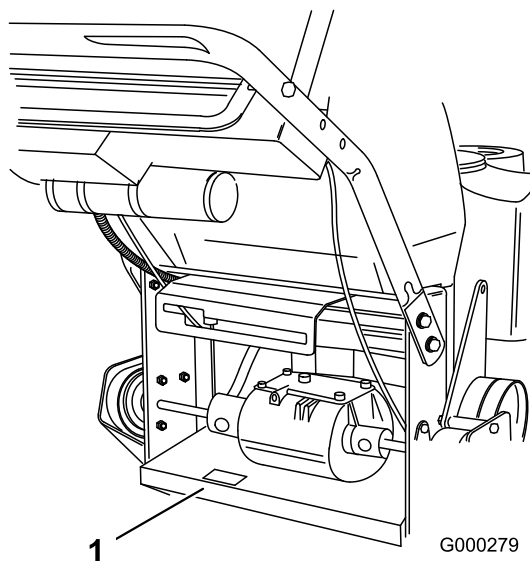
## Inleiding

Deze maaier met draaiende messen is bedoeld voor gebruik door particulieren en professionele bestuurders. De machine is voornamelijk ontworpen voor het maaien van gras op goed onderhouden particuliere of commerciële gazons. De machine is niet ontworpen voor het maaien van borstelig gras of voor gebruik in de landbouw.

Lees deze informatie zorgvuldig door, zodat u weet hoe u de machine op de juiste wijze moet gebruiken en onderhouden en om letsel en schade aan de machine te voorkomen. U bent verantwoordelijk voor het juiste en veilige gebruik van het product.

U kunt rechtstreeks contact opnemen met Toro via [www.Toro.com](http://www.Toro.com) voor informatie over producten en accessoires, om een dealer te vinden of om uw product te registreren.

Als u service, originele Toro-onderdelen of aanvullende informatie nodig hebt, kunt u contact opnemen met een erkende Service Dealer of met de klantenservice van Toro. U dient hierbij altijd het modelnummer en het serienummer van het product te vermelden. De locatie van het plaatje met het modelnummer en het serienummer van het product is aangegeven op [Figuur 1](#). U kunt de nummers noteren in de ruimte hieronder.



**Figuur 1**

1. Plaats van modelnummer en serienummer

Modelnr.: \_\_\_\_\_

Serienr.: \_\_\_\_\_

Deze handleiding noemt een aantal mogelijke gevaren en bevat een aantal veiligheidsberichten ([Figuur 2](#)) met de volgende veiligheidssymbolen, die duiden op een gevaarlijke situatie die zwaar lichamelijk letsel of de dood tot gevolg kan hebben wanneer de veiligheidsvoorschriften niet in acht worden genomen.



**Figuur 2**

1. Waarschuwingssymbool

Er worden in deze handleiding twee woorden gebruikt om uw aandacht op bijzondere informatie te vestigen. **Belangrijk** attendeert u op bijzondere technische informatie en **Opmerking** duidt algemene informatie aan die bijzondere aandacht verdient.

# Inhoud

Veiligheid .....	4	Onderhoud koelsysteem .....	31
Algemene veiligheidsregels met betrekking tot de maaimachine .....	4	Luchtinlaatrooster reinigen .....	31
Veilige bediening van de Toro maaimachine .....	6	Onderhouden remmen .....	32
Geluidsdruk .....	6	Onderhoud van de remmen .....	32
Geluidsniveau .....	6	Onderhoud riemen .....	33
Trillingsniveau .....	6	De riemen controleren .....	33
Hellingsindicator .....	7	Tractiedrijfriem vervangen .....	33
Veiligheids- en instructiestickers .....	8	Transmissieriem vervangen .....	33
Algemeen overzicht van de machine .....	11	Drijfriem van maaidek vervangen .....	34
Bedieningsorganen .....	11	Aandrijfriem van aftakas vervangen .....	34
Specificaties .....	12	Veerverankering voor spanpoelie van drijfriem van aftakas afstellen .....	35
Werktuigen/accessoires .....	12	Onderhoud van het maaidek .....	36
Gebruiksaanwijzing .....	12	Onderhoud van de maaimessen .....	36
Brandstof bijvullen .....	12	De maaikwaliteit verbeteren .....	37
Het motoroliepeil controleren .....	13	Het frame afstellen .....	38
Veiligheid voor alles .....	13	De schuinstand van het maaidek controleren .....	39
Parkeerrem gebruiken .....	14	De schuinstand van het maaidek wijzigen .....	39
Starten en stoppen van de motor .....	14	Maaidek horizontaal stellen .....	40
De aftakas van de maaier bedienen .....	14	Horizontale stand van maaidek wijzigen .....	40
Het veiligheidssysteem .....	15	De maaihogte afstellen .....	40
Vooruit en achteruitrijden .....	15	Grasgeleider vervangen .....	41
De onderste bedieningsbalk gebruiken .....	16	Stalling .....	42
De machine stoppen .....	17	Reiniging en stalling .....	42
De machine transporteren .....	17	Problemen, oorzaak en remedie .....	43
Zijuitworp of fijnmaken van gras .....	17	Schema's .....	45
De maaihogte instellen .....	17		
Antiscalpeerrollen afstellen .....	18		
Hoogte van handgreep instellen .....	18		
Afvoerplaat instellen .....	19		
Positie van afvoerplaat instellen .....	19		
Middelgrote gewichtenset gebruiken .....	20		
Onderhoud .....	21		
Aanbevolen onderhoudsschema .....	21		
Smering .....	21		
De machine smeren .....	21		
Lagers van zwenkwielen wielen smeren .....	22		
De transmissiekoppeling smeren .....	22		
Spanpoelie van de drijfriem van de aftakas en van het maaidek smeren .....	22		
Onderhoud motor .....	23		
Onderhoud van het luchtfilter .....	23		
Motorolie verversen/oliepeil controleren .....	24		
Onderhoud van de bougies .....	25		
Onderhoud brandstofsysteem .....	26		
Brandstof aftappen uit de brandstoftank .....	26		
Brandstoffilter vervangen .....	27		
Onderhoud elektrisch systeem .....	28		
Onderhoud van de zekering .....	28		
Onderhoud aandrijfsysteem .....	28		
Bedieningsstang instellen .....	28		
Bandenspanning controleren .....	29		
De lagerbussen van de zwenkwielvork vervangen .....	29		
Onderhoud van zwenkwielen en lagers .....	30		
Elektrische koppeling afstellen .....	31		

# Veiligheid

Deze machine is ontworpen in overeenstemming met de EN-norm ISO 5395:2013.

**Onjuist gebruik of onderhoud van deze maaier kan letsel tot gevolg hebben. Houd u aan deze veiligheidsinstructies om het risico op letsel te verminderen.**

Toro heeft deze maaier ontworpen voor en getest op veilig gebruik. Als u zich echter niet houdt aan de volgende instructies kan dit lichamelijk letsel tot gevolg hebben.

**Het is van essentieel belang dat u en eventuele andere gebruikers van de maaier de inhoud van deze handleiding lezen en begrijpen voordat de motor voor het eerst wordt gestart om maximale veiligheid en de beste prestaties te garanderen en zodat u kennis over het product opdoet. Let met name op het symbool voor veiligheidswaarschuwingen (Figuur 2) dat Voorzichtig, Waarschuwing of Gevaar – 'instructie voor persoonlijke veiligheid' betekent. Zorg dat u de instructies leest en begrijpt, dit is belangrijk voor de veiligheid. Niet-naleving van de instructie kan leiden tot lichamelijk letsel.**

## Algemene veiligheidsregels met betrekking tot de maaimachine

Deze machine kan handen en voeten afsnijden en voorwerpen uitwerpen. Als u de veiligheidsinstructies niet opvolgt, kan dit leiden tot ernstig of dodelijk letsel.

### Instructie

- Lees deze handleiding aandachtig door. Zorg ervoor dat u vertrouwd raakt met bedieningsorganen en weet hoe u de machine moet gebruiken.
- Laat nooit kinderen of personen die de instructies niet kennen, de maaimachine gebruiken. Voor de bestuurder kan een wettelijke minimumleeftijd gelden.
- Onthoud dat de bestuurder verantwoordelijk is voor ongevallen of schade aan andere personen of hun eigendommen.
- Zorg ervoor dat u de uitleg over alle pictogrammen op de maaimachine en in de instructies hebt gelezen en begrepen.

### Benzine

**WAARSCHUWING:** brandstof is licht ontvlambaar. Neem de volgende voorzorgsmaatregelen.

- Bewaar brandstof uitsluitend in tanks of blikken die speciaal daarvoor bedoeld zijn.
- Vul de brandstoftank nooit binnenshuis en rook niet tijdens het vullen.

- Vul brandstof bij voordat u de motor start. Verwijder nooit de dop van de brandstoftank en vul nooit benzine bij wanneer de motor loopt of heet is.
- Probeer de motor niet te starten als u brandstof hebt gemorst. Verwijder de machine dan uit de buurt van de plek waar is gemorst en voorkom elke vorm van open vuur of vonken totdat de brandstofdampen volledig zijn verdwenen.
- Doe steeds de dop weer zorgvuldig op brandstoftanks en -containers.

### Vóór ingebruikname

- Draag tijdens het maaien altijd een lange broek en stevige schoenen met een gripvaste zool. Draag lang haar niet los.
- Inspecteer eerst grondig het terrein waar u de machine wilt gebruiken en verwijder alle stenen, takken, draden, botten of andere vreemde voorwerpen.
- Controleer vóór gebruik altijd of de beschermplaten en veiligheidsvoorzieningen zoals grasgeleiders en grasvangers, op hun plaats zitten en naar behoren werken.
- Controleer vóór het gebruik de messen, bevestigingsbouten en het maamechanisme altijd op sporen van slijtage of beschadiging. Vervang versleten of beschadigde messen en bouten altijd als complete set om een goede balans te behouden.

### Starten

- Schakel alle mes- en aandrijfkoppelingen uit en zet de versnelling in de neutraalstand voordat u de motor start.
- Houd u bij het starten of aanzetten van de motor zorgvuldig aan de voorschriften en houd uw voeten uit de buurt van de maimes(sen) en niet vóór de afvoeropening.

### Bediening

- Nooit maaien met omstanders, met name kinderen en huisdieren.
- Maai uitsluitend bij daglicht of goed kunstlicht.
- Gebruik indien mogelijk de maaimachine niet op een nat gazon.
- Let op kuilen in het terrein en andere verborgen gevaren.
- Let erop dat het uitwerpkanaal nooit naar omstanders gericht mag zijn.
- Houd handen en voeten uit de buurt van draaiende onderdelen. Blijf altijd uit de buurt van de afvoeropening.
- Ga zeer voorzichtig te werk als u een loopmaaimachine achteruitrijdt of naar u toetrekt.
- Wandelen, nooit rennen.
- Hellingen:
  - Maai niet op al te steile hellingen.
  - Wees uiterst voorzichtig op hellingen.
  - Maai dwars over een helling, nooit helling op en af, en wees uiterst voorzichtig als u op een helling van richting verandert.

- Zorg dat u op hellingen altijd stevig staat.
- Neem gas terug als u de tractie-koppeling inschakelt, vooral wanneer de machine in een hoge versnelling staat. Verminder de snelheid op een helling en in een scherpe bocht om te voorkomen dat de machine kantelt of dat u de controle over de machine verliest.
- Zorg ervoor dat het mes stilstaat als u de maaimachine schuin moet houden om oppervlakken over te steken die niet met gras zijn begroeid, en als u de machine naar het terrein brengt waar u moet maaien of daar weer weghaalt.
- Laat de motor nooit in een afgesloten ruimte lopen, omdat zich daar giftige koolmonoxidestampen en andere uitlaatgassen kunnen verzamelen.
- Zet de motor af:
  - als u de maaimachine achterlaat.
  - voordat u brandstof bijvult.
  - voordat u de grasvanger verwijdert.
  - voordat u de maaihoogte instelt, tenzij die vanaf de bestuurderspositie kan worden ingesteld.
- Zet de motor af en maak de bougiekabel los van de bougie of zet de motor af en verwijder het sleuteltje uit het contact:
  - voordat u verstoppingen losmaakt of het uitwerpkanaal ontstopt.
  - voordat u de maaimachine controleert, reinigt of er werkzaamheden aan verricht.
  - als u een vreemd voorwerp heeft geraakt, moet u de maaimachine op beschadigingen controleren en reparaties uitvoeren voordat u de machine opnieuw start en weer in gebruik neemt.
  - als de maaimachine abnormaal begint te trillen (direct controleren).
- Wees voorzichtig als u een zitkar gebruikt, en:
  - werk uitsluitend met goedgekeurde trekstangbevestigingspunten.
  - beperk de belasting tot wat u veilig kunt beheersen.
  - maak geen scherpe bochten; ga zorgvuldig te werk als u de machine achteruit rijdt.
  - vervoer geen passagiers op de sulky.
- Let op het verkeer als u in de buurt van een weg werkt of deze oversteekt.
- Voordat u de bedieningspositie verlaat:
  - aftakas uitschakelen en werktuigen laten zakken.
  - versnelling in neutraalstand zetten en parkeerrem in werking stellen.
  - motor afzetten en sleuteltje uit het contact nemen.

## Onderhoud en opslag

- Zorg dat alle moeren, bouten en schroeven stevig vastzitten zodat u veilig met de machine kunt werken.
- Gebruik geen hoge druk als u werktuigen op de machine reinigt.
- Als er zich brandstof in de tank bevindt, mag u de machine niet stallen in een afgesloten ruimte waar brandstofdampen in contact kunnen komen met open vuur of vonken.
- Laat de motor afkoelen voordat u de machine stalt.
- Houd de motor, geluiddemper, accubehuizing en de brandstofopslagplaats vrij van overtollig vet, gras en bladeren om brandgevaar te verminderen.
- U moet de onderdelen van de grasvanger en de afvoergeleider veelvuldig controleren en, indien nodig, vervangen door onderdelen die de fabrikant heeft aanbevolen.
- Vervang versleten of beschadigde onderdelen met het oog op een veilig gebruik.
- Vervang geluiddempers die gebreken vertonen.
- Als u de brandstoftank moet aftappen, doe dit dan in de open lucht.
- Verander de instellingen van de motor niet en voorkom overbelasting van de motor. Laat de motor niet met een te hoog toerental lopen omdat dit de kans op ongevallen kan vergroten.
- Let op dat bij machines met meerdere messen andere messen kunnen gaan draaien doordat u 1 mes draait.
- Wees voorzichtig als u de machine afstelt en voorkom dat uw vingers bekneld raken tussen de draaiende messen en de vaste onderdelen van de machine.
- **Om de beste prestaties te verkrijgen en er zeker van te zijn dat de machine altijd veilig kan worden gebruikt, moet u ter vervanging uitsluitend originele Toro onderdelen en accessoires gebruiken. Gebruik ter vervanging nooit onderdelen en accessoires van andere fabrikanten, omdat dit gevaarlijk kan zijn. Bovendien kan de garantie op het product komen te vervallen.**

# Veilige bediening van de Toro maaimachine

De volgende lijst bevat specifieke en algemene veiligheidsinformatie voor Toro-producten waarvan u op de hoogte moet zijn.

Dit product kan handen of voeten afsnijden en voorwerpen uitwerpen. Volg altijd alle veiligheidsinstructies op om ernstig of mogelijk dodelijk letsel te voorkomen.

Dit product is ontworpen voor het maaien en hergebruiken van gras, en, als het een grasvanger bevat, voor het opvangen van gemaaid gras. Gebruik voor enig ander doel kan gevaarlijk zijn voor de gebruiker en voor omstanders.

## Maaien op hellingen

Op hellingen en glooiingen is altijd extra voorzichtigheid geboden. Als u zich bij een helling ongemakkelijk voelt, maai die dan liever niet.

- Verwijder obstakels zoals stenen, boomtakken, enz. uit het maaigebied.
- Kijk goed of er geen gaten, voren of bulten in het maaigebied zijn. In hoog gras zijn obstakels niet altijd zichtbaar.
- Wees voorzichtig in de buurt van steile hellingen, greppels of dijken. De machine kan plotseling omvallen als een wiel over een rand raakt of als een rand instort.
- Wees nog voorzichtiger met grasvangers of andere opzetstukken. Het gebruik van dergelijke opzetstukken kan de stabiliteit van de machine veranderen.
- Ga altijd langzaam en geleidelijk over hellingen heen. Verander niet plotseling de rijrichting of de snelheid van de machine.
- Maai hellingen in horizontale richting (dus van links naar rechts of vice versa).
- Maai nooit op een helling van meer dan 20 graden.

## Geluidsdruk

Deze machine oefent een geluidsdruk van 88 dBA uit op het gehoor van de gebruiker, met een onzekerheidswaarde (K) van 1 dBA.

De geluidsdruk is vastgesteld volgens de procedures in EN ISO 5395:2013.

## Geluidsniveau

Deze machine heeft een gegarandeerd geluidsniveau van 100 dBA uit met een onzekerheidswaarde (K) van 1 dBA.

Het geluidsniveau is vastgesteld volgens de procedures in ISO 11094.

# Trillingsniveau

## Hand-arm

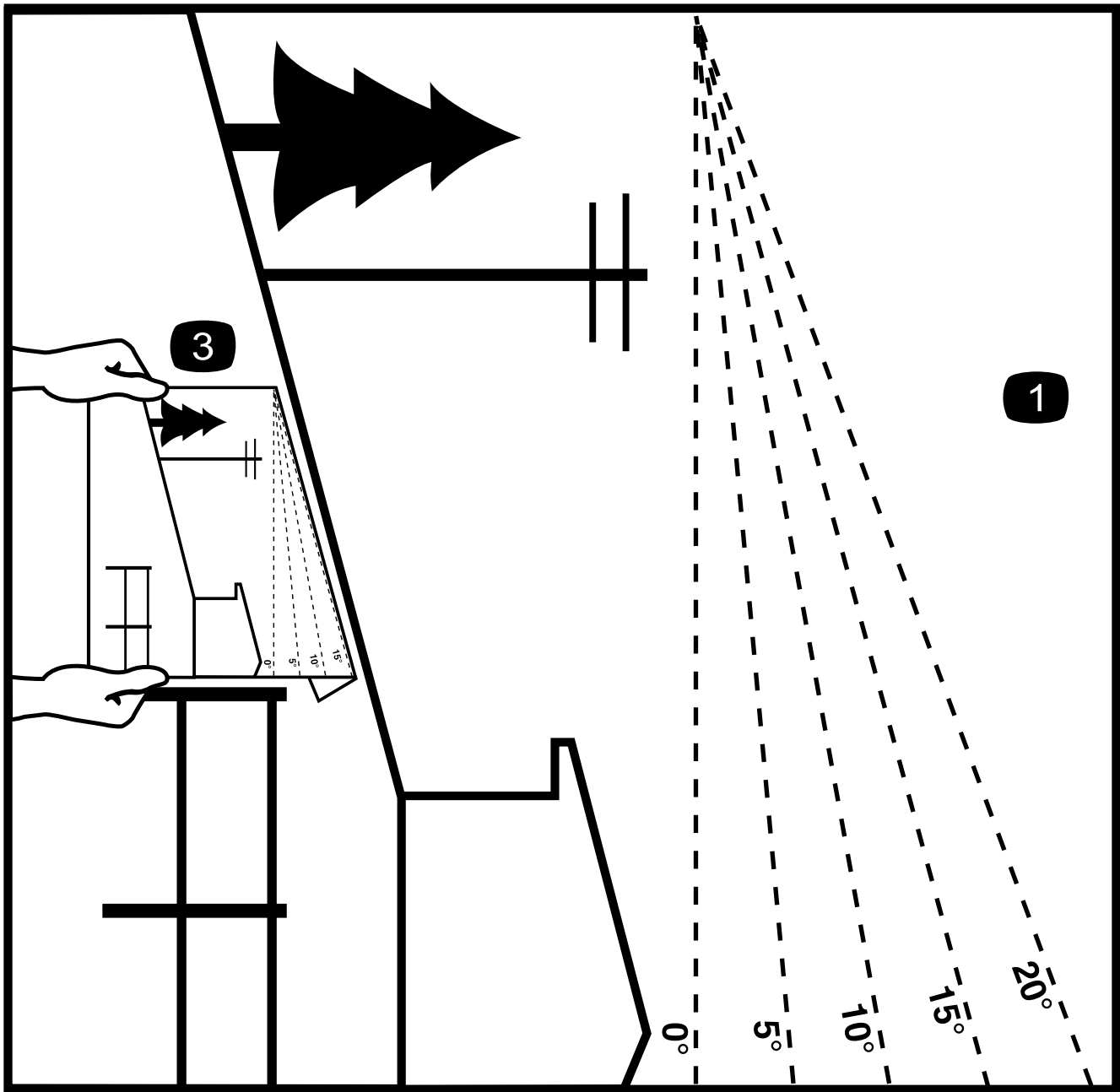
Gemeten trillingsniveau op de rechterhand = 2,1 m/s<sup>2</sup>

Gemeten trillingsniveau op de linkerhand = 1,7 m/s<sup>2</sup>

Onzekerheidswaarde (K) = 1,1 m/s<sup>2</sup>

De gemeten waarden zijn bepaald volgens de procedures in EN ISO 5395:2013.

# Hellingsindicator



G011841

2

Figuur 3

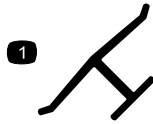
U mag deze pagina voor eigen gebruik kopiëren.

1. De maximale hellingsgraad waarop u de maaier veilig kunt gebruiken is **20 graden**. Bepaal voordat u gaat maaien de hellingsgraad met behulp van de hellingstabel. **Gebruik de maaimachine niet op hellingen van meer dan 20 graden.** Vouw over de lijn die overeenkomt met de aangeraden helling.
2. Houd deze rand naast een verticaal oppervlak zoals een boom, een gebouw, een paal of dergelijke.
3. Voorbeeld hoe u een helling kunt vergelijken met de vouwrand.

# Veiligheids- en instructiestickers

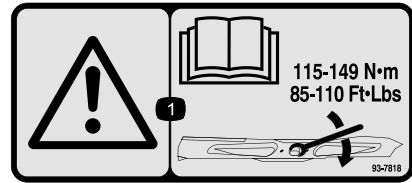


Veiligheidsstickers en veiligheidsinstructies zijn gemakkelijk zichtbaar voor de bestuurder en bevinden zich bij plaatsen waar gevaar kan ontstaan. Vervang alle beschadigde of verdwenen stickers.



**Merkteken van fabrikant**

1. Geeft aan dat het mes onderdeel van een originele Toro-maaimachine is.



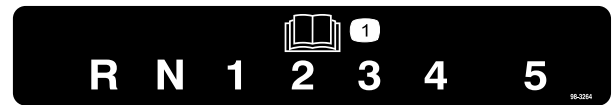
**93-7818**

1. Waarschuwing – Lees de *Gebruikershandleiding* voor instructies om de mesbout/moer vast te zetten met een torsie van 115-149 N·m.



**93-7298**

1. Tractieaandrijving – vooruit
2. Aantrekken om te remmen



**98-3264**

1. Lees de *Gebruikershandleiding*.



**93-7299**

1. Tractieaandrijving – achteruit



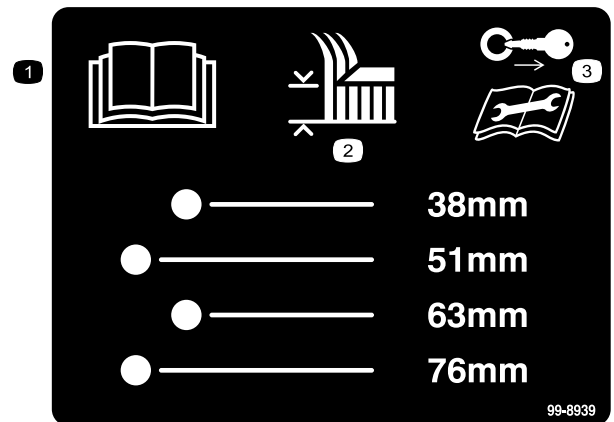
**98-4387**

1. Waarschuwing – Draag gehoorbescherming.



**93-7442**

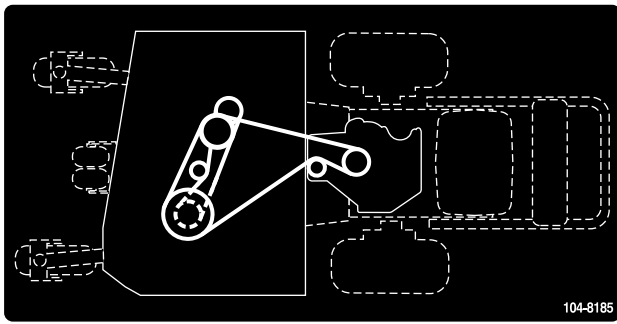
1. Parkeerrem



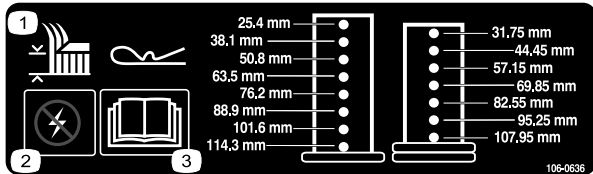
**99-8939**

1. Lees de *Gebruikershandleiding*.
2. Maaihoogte
3. Haal het sleuteltje uit het contact en lees de instructies voordat u service- of onderhoudswerkzaamheden uitvoert.



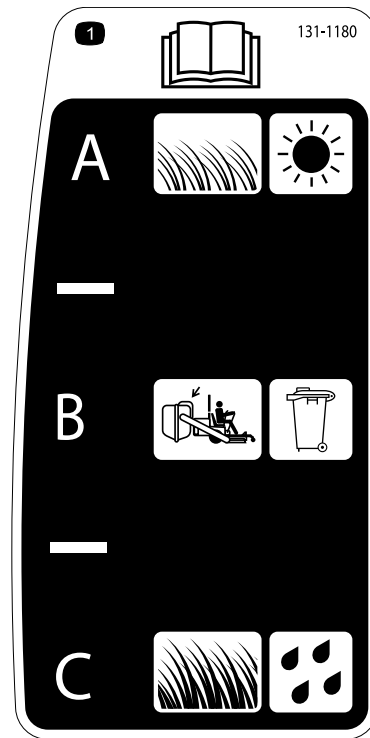


104-8185



106-0636

1. Maaihoogte
2. Waarschuwing – stroom
3. Lees de *Gebruikershandleiding* voor meer informatie.



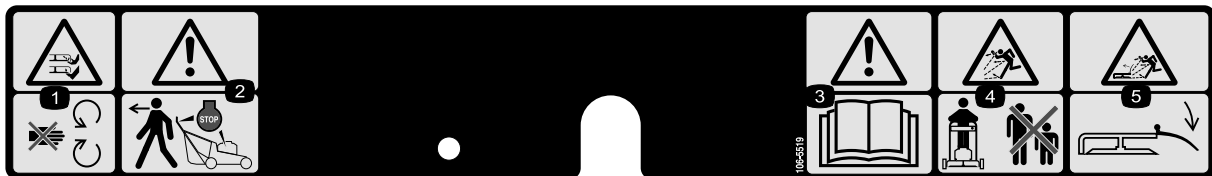
131-1180

1. Lees de *Gebruikershandleiding*. (A) Kort, licht gras; droge omstandigheden; maximale verspreiding; (B) Grasvanginstelling; (C) Hoog, dicht gras; natte omstandigheden; maximale rijsnelheid



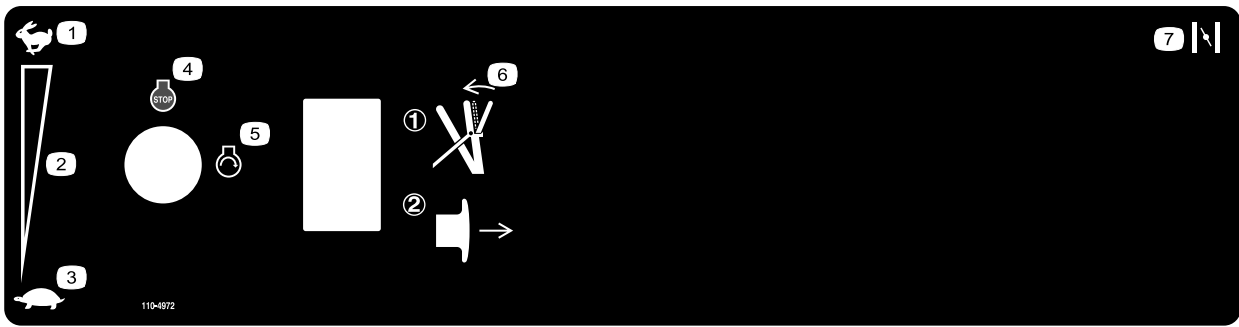
106-5517

1. Waarschuwing – Raak het hete oppervlak niet aan.



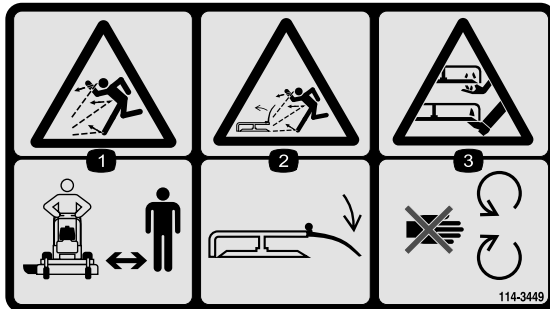
106-5519

1. Handen of voeten kunnen worden gesneden/geamputeerd, maaiemes – Blijf uit de buurt van bewegende onderdelen.
2. Waarschuwing – Zet de motor af voordat u de machine achterlaat.
3. Waarschuwing – Raadpleeg de *Gebruikershandleiding*.
4. De machine kan voorwerpen uitwerpen – Houd omstanders op een veilige afstand van de machine.
5. Machine kan voorwerpen uitwerpen – Zorg ervoor dat de grasgeleider op zijn plaats zit.



110-4972

- |                              |                     |   |          |
|------------------------------|---------------------|---|----------|
| 1. Snel                      | 3. Langzaam         | 5. Motor – Starten  | 7. Choke |
| 2. Continu snelheidsregeling | 4. Motor – Afzetten | 6. Stang inschakelen en vervolgens aan de aftakashendel trekken om het mes in te schakelen. |          |



114-3449

- |   |   |
|---|---|
| 1. De machine kan voorwerpen uitwerpen – Houd omstanders op een veilige afstand van de machine. | 3. Handen of voeten kunnen worden gesneden/geamputeerd – Blijf uit de buurt van bewegende onderdelen. |
| 2. Machine kan voorwerpen uitwerpen – Zorg ervoor dat de grasgeleider op zijn plaats zit.       |   |



119-0217

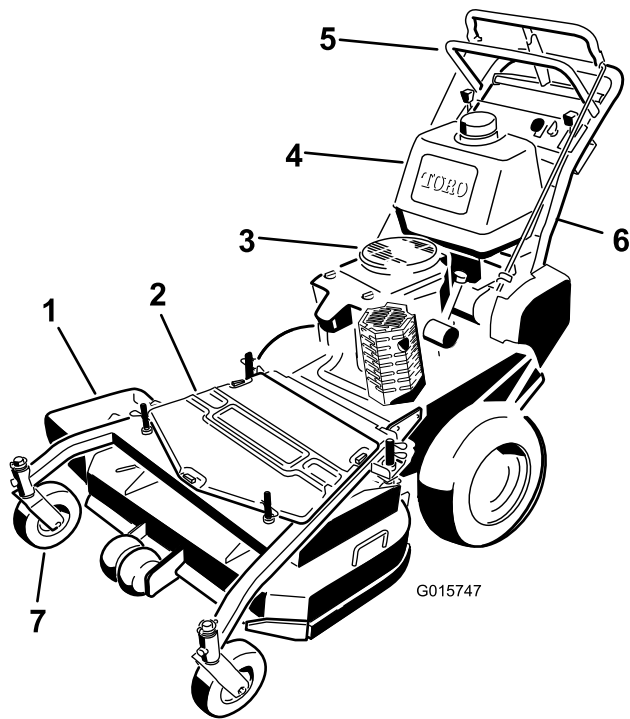
1. Waarschuwing - stop de motor; blijf op een veilige afstand van bewegende onderdelen; laat alle beschermkappen op hun plaats.



132-4708

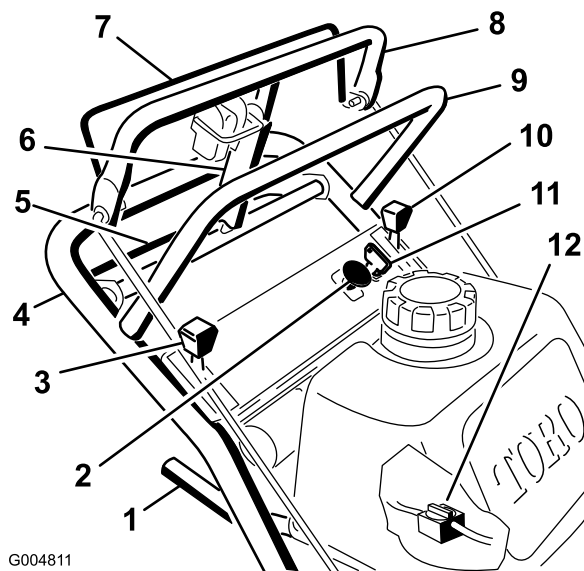
- |  |   |
|--|---|
| 1. Opgepast – verstel de schakelhendel niet terwijl u rijdt. | 2. Zorg dat de machine tot stilstand is gekomen voordat u de schakelhendel ver stelt. |
|--|---|

# Algemeen overzicht van de machine



Figuur 4

- |                     |                      |
|---------------------|----------------------|
| 1. Zijuitwerpkanaal | 5. Bedieningsorganen |
| 2. Maaidek          | 6. Handgreep         |
| 3. Handstarter      | 7. Zwenkwiel         |
| 4. Brandstoftank    |                      |



Figuur 5

- |  |                                   |
|--|-----------------------------------|
| 1. Schakelhendel                           | 7. Bedieningsstang maaimessen     |
| 2. Aftakasschakelaar                       | 8. Bovenste bedieningsbalk        |
| 3. Chokebediening                          | 9. Bovenste deel van de handgreep |
| 4. Onderste deel van de handgreep          | 10. Gashendel                     |
| 5. Onderste bedieningsbalk                 | 11. Contactschakelaar             |
| 6. Parkeerremhendel – onvergrendelde stand | 12. Brandstofklep                 |

## Bedieningsorganen

Zorg dat u vertrouwd bent met alle bedieningsorganen (Figuur 5) voordat u de motor start en de machine gebruikt.

## Gashendel

De gashendel heeft 2 standen: SNEL en TRAAG.

## Choke

Gebruik de choke om een koude motor te starten.

## Bedieningsstang maaimessen

De stang wordt gebruikt in combinatie met de aftakasschakelaar om de koppeling in te schakelen voor de aandrijving van de maaimessen. Laat de bedieningsstang voor de maaimessen los om de maaimessen uit te schakelen.

## Aftakasschakelaar

Deze trekschakelaar wordt gebruikt in combinatie met de bedieningsstang om de koppeling in te schakelen voor de aandrijving van de maaimessen.

## Schakelhendel

De transmissie heeft vijf versnellingen vooruit, een neutraalstand en een versnelling achteruitstand en is voorzien van een inline schakelpatroon.

**Belangrijk:** Niet schakelen terwijl de machine in beweging is. Hierdoor kan schade aan de transmissie ontstaan.

## Bovenste bedieningsbalk

Schakel naar de gewenste versnelling en duw de bovenste bedieningsbalk naar voren om voorwaartse tractiewerking in te schakelen en trek de balk terug om de voorwaartse beweging te remmen. Trek de rechterzijde van de bovenste bedieningsbalk terug om rechtsaf te slaan en trek aan de linkerzijde om linksaf te slaan.

## Onderste bedieningsbalk

Schakel in de achteruit en knijp de onderste bedieningsbalk en de handgreep naar elkaar toe om achterwaartse bediening met tractiehulp in te schakelen.

## Parkeerremhendel

Trek aan de bovenste bedieningsbalk en beweeg de remhendel tegen de bovenste handgreep (Figuur 5).

## Contactschakelaar

De contactschakelaar wordt gebruikt in combinatie met de handstart en heeft twee standen: **LOPEN** en **UIT**.

## Startkoord

Trek aan de handgreep van de startkoord om de motor te starten (niet afgebeeld in Figuur 5).

## Brandstofafsluitklep

Sluit de brandstofafsluitklep voordat u de machine transporteert of stalt.

## Specificaties

**Opmerking:** Specificaties en ontwerp kunnen zonder voorafgaande kennisgeving worden gewijzigd.

Breedte met de grasgeleider omlaag	130 cm
Lengte	210 cm
Hoogte met de handgreep in de laagste stand	105 cm
Gewicht	271 kg

## Werktuigen/accessoires

Een selectie van door Toro goedgekeurde werktuigen en accessoires is verkrijgbaar voor gebruik met de machine om de mogelijkheden daarvan te verbeteren en uit te breiden. Neem contact op met een erkende servicedealer of distributeur of bezoek [www.Toro.com](http://www.Toro.com) voor een lijst van alle goedgekeurde werktuigen en accessoires.

# Gebruiksaanwijzing

**Opmerking:** Bepaal vanuit de normale bestuurderspositie de linker- en rechterzijde van de machine.

## Brandstof bijvullen

- Gebruik voor de beste resultaten uitsluitend schone, verse (minder dan 30 dagen oud), loodvrije benzine met een octaangetal van 87 of hoger (indelingmethode (R+M)/2).
- **Ethanol:** Benzine met maximaal 10% ethanol (gasohol) of 15% MTBE (methyl-tertiair-butylether) per volume is aanvaardbaar. Ethanol en MTBE zijn niet hetzelfde. Benzine met 15% ethanol (E15) per volume is niet geschikt voor gebruik. **Gebruik nooit benzine die meer dan 10% ethanol per volume bevat**, zoals E15 (bevat 15% ethanol), E20 (bevat 20% ethanol), of E85 (bevat tot 85% ethanol). Ongeschikte benzine gebruiken kan leiden tot verminderde prestaties en/of motorschade die mogelijk niet gedekt wordt door de garantie.
- **Geen** benzine gebruiken die methanol bevat.
- Tijdens de winter **geen** brandstof bewaren in de brandstoftank of in vaten, tenzij u een brandstofstabilisator gebruikt.
- **Meng** nooit olie door benzine.

## **⚠ GEVAAR**

In bepaalde omstandigheden is benzine uiterst ontvlambaar en zeer explosief. Brand of explosie van benzine kan brandwonden bij u of anderen en materiële schade veroorzaken.

- **Vul de brandstoftank in de open lucht wanneer de motor koud is.** Eventueel gemorste benzine opnemen.
- **Vul de brandstoftank nooit als de machine op een aanhanger in een afgesloten ruimte staat.**
- **Vul de brandstoftank niet helemaal vol. Vul de brandstoftank totdat het peil 6 mm tot 13 mm van de onderkant van de vulbuis staat.** Deze ruimte in de tank geeft benzine de kans om uit te zetten.
- **Rook nooit wanneer u met benzine bezig bent, en houd de brandstof weg van open vuur of vonken.**
- **Bewaar benzine in een goedgekeurd vat of blik en buiten bereik van kinderen. Koop nooit meer benzine dan u in 30 dagen kunt opmaken.**
- **Gebruik de machine uitsluitend als het complete uitlaatsysteem is gemonteerd en naar behoren werkt.**

## ⚠ GEVAAR

In bepaalde omstandigheden kan tijdens het tanken statische elektriciteit worden ontladen waardoor vonken ontstaan die benzinedampen tot ontbranding kunnen brengen. Brand of explosie van benzine kan brandwonden bij u of anderen en materiële schade veroorzaken.

- Zet benzinevaten altijd op de grond en uit de buurt van het voertuig voordat u de tank bijvult.
- Vul benzinevaten niet in een vrachtwagen of aanhanger, omdat bekleding of kunststof beplating het vat kan isoleren, waardoor de afvoer van statische lading wordt bemoeilijkt.
- Als het praktisch mogelijk is, kunt u het beste een machine met een benzinemotor eerst van de vrachtwagen of aanhanger halen en bijtanken als de machine met de wielen op de grond staat.
- Als dit niet mogelijk is, verdient het de voorkeur dergelijke machines op een vrachtwagen of aanhanger bij te vullen uit een draagbaar vat, niet met behulp van een vulpistool van een pomp.
- Als u een vulpistool moet gebruiken, dient u de vulpijp voortdurend in contact met de rand van de brandstoftank of de opening van het vat te houden, totdat het bijvullen voltooid is.

## ⚠ WAARSCHUWING

Benzine is schadelijk of dodelijk bij inname. Langdurige blootstelling aan dampen kan leiden tot ernstig letsel en ziekte.

- Voorkom dat u dampen lange tijd inademt.
- Houd uw gezicht uit de buurt van een vulpijp en de opening van een tank, blik of fles met conditioner.
- Voorkom contact met de huid; gemorste brandstof afspoelen met zeep en water.

## Gebruik van stabilizer/conditioner

Gebruik van stabilizer/conditioner in de machine biedt de volgende voordelen:

- Houdt de benzine vers gedurende stalling van 90 dagen of minder. Als u de machine langer wilt stallen, moet u de benzine aftappen uit de brandstoftank.
- Houdt de motor tijdens het gebruik schoon.
- Voorkomt harsachtige afzettingen in het brandstofsysteem, die tot startproblemen kunnen leiden

**Belangrijk:** Gebruik nooit brandstofadditieven die methanol of ethanol bevatten.

Voeg de juiste hoeveelheid stabilizer/conditioner aan de benzine toe.

**Opmerking:** Stabilizer/conditioner werkt het best als deze met verse benzine wordt gemengd. Gebruik altijd een stabilizer om het risico van harsachtige afzettingen in het brandstofsysteem zo klein mogelijk te houden.

## De brandstoftank vullen

1. Motor afzetten en parkeerrem in werking stellen.
2. Reinig de omgeving van de tankdop en verwijder de tankdop. Vul de brandstoftank met loodvrije, normale benzine totdat het peil 6 mm tot 13 mm van de onderkant van de vulbuis staat. De ruimte in de tank geeft de benzine de kans om uit te zetten. Vul de brandstoftank niet helemaal vol.
3. Draai de tankdop stevig vast. Neem eventueel gemorste benzine op.

## Het motoroliepeil controleren

Voordat u de motor start en de machine in gebruik neemt, moet u het oliepeil in het carter van de motor controleren; zie [Het motoroliepeil controleren \(bladz. 13\)](#).

**Opmerking:** Bepaal vanuit de normale bestuurderspositie de linker- en rechterzijde van de machine.

## Veiligheid voor alles

Lees aandachtig alle veiligheidsinstructies en -stickers in het hoofdstuk Veilige bediening. Met behulp van deze informatie kunt u voorkomen dat omstanders of uzelf letsel oplopen.

Wij adviseren u beschermende uitrusting te gebruiken, zoals een veiligheidsbril, gehoorbescherming, veiligheidsschoenen en een helm.

## ⚠ VOORZICHTIG

Deze machine stelt de gebruiker bloot aan geluidsniveaus van meer dan 85 dBA. Bij langdurige blootstelling kan dit leiden tot gehoorbeschadiging.

Draag gehoorbescherming als u deze machine gebruikt.



Figuur 6

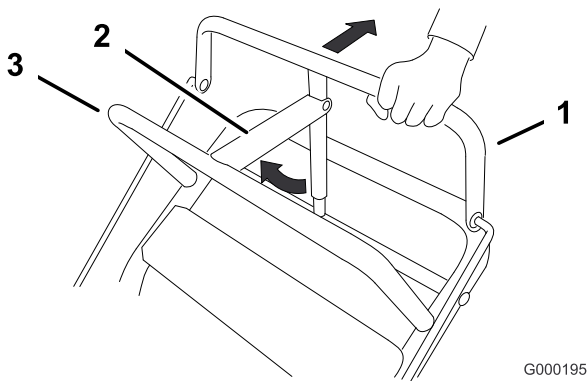
1. Waarschuwing – Draag gehoorbescherming.

## Parkeerrem gebruiken

Stop op een horizontale ondergrond, schakel de aandrijvingen uit, stel de parkeerrem in werking, zet de motor af en verwijder het contactsleuteltje. Stel de parkeerrem altijd in werking wanneer u de machine stopt of onbeheerd achterlaat.

### Parkeerrem in werking stellen

1. Trek de bovenste bedieningsbalk (Figuur 7) naar achteren en houd de balk in deze stand.
2. Til de parkeerremvergrendeling (Figuur 7) omhoog en laat de bovenste bedieningsbalk geleidelijk los. De remhendel moet in de ingestelde (vergrendelde) stand blijven.



Figuur 7

1. Bovenste bedieningsbalk
2. Parkeerremhendel – ingeschakeld
3. Vaste balk

### Parkeerrem vrijzetten

1. Trek de bovenste bedieningsbalk naar achteren. Breng de parkeerremhendel omlaag naar de ontgrendelde stand.
2. Laat de bovenste bedieningsbalk geleidelijk los.

## Starten en stoppen van de motor

### Motor starten

1. Controleer of de bougiekabel(s) zijn aangesloten op de bougie(s) en of de brandstofklep is geopend.
2. Zet de schakelhendel in de NEUTRAALSTAND, stel de parkeerrem in werking en draai het contactsleuteltje naar de stand LOPEN.
3. Zet de gashendel op SNEL en zet de chokehendel op AAN voordat u een koude motor start.

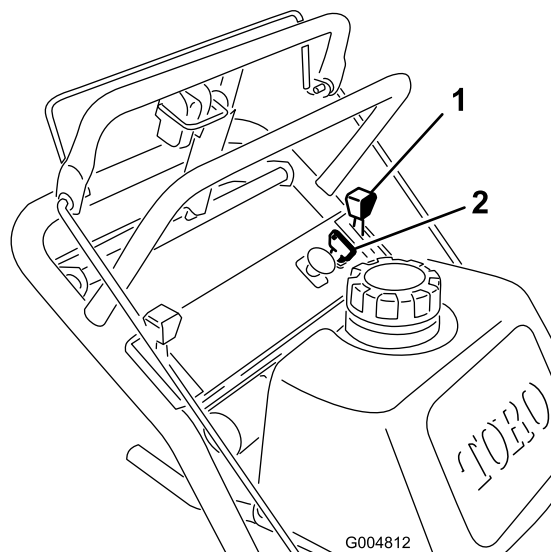
**Opmerking:** Als de motor warm of heet is, hoeft u de choke meestal niet te gebruiken. Als u een warme motor start, zet u de gashendel in de stand SNEL.

4. Pak de handgreep van het startkoord stevig vast en trek deze naar buiten totdat deze vastgrijpt, trek vervolgens krachtig aan de handgreep om de motor te starten en laat het koord langzaam weer opwickelen.

**Belangrijk:** Trek het startkoord niet tot het eind naar buiten en laat de handgreep van de starter niet los als u het koord naar buiten trekt, omdat dan de kans bestaat dat het koord breekt of het terugloopmechanisme schade oploopt.

### De motor afzetten

1. Zet de gashendel in de stand TRAAG (Figuur 8).
2. Laat de motor 30 tot 60 seconden stationair lopen voordat u het contactsleuteltje naar de stand UIT draait.
3. Draai het contactsleuteltje op UIT (Figuur 8).



Figuur 8

1. Gashendel
2. Contactsleuteltje

4. Stel de parkeerrem in werking en verwijder het sleuteltje.
5. Voordat u de machine stalt, moet u de bougiekabel losmaken van de bougie(s) om te voorkomen dat de maaimachine per ongeluk wordt gestart.
6. Sluit de brandstofafsluitklep voordat u de machine stalt.

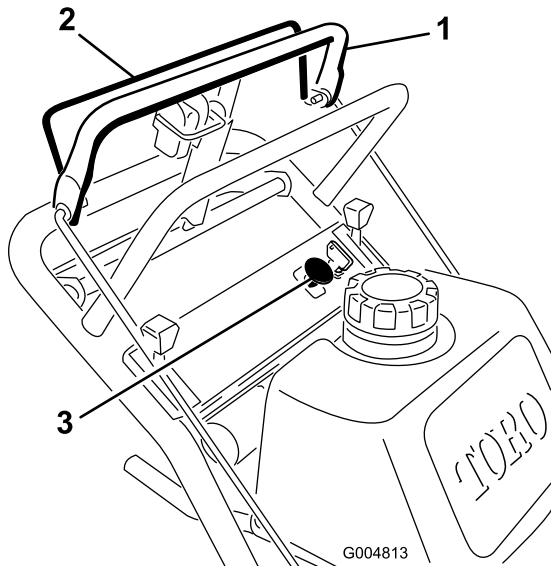
**Belangrijk:** Zorg ervoor dat de brandstofafsluitklep is gesloten voordat u de machine transporteert of stalt omdat er brandstof kan lekken uit de machine.

## De aftakas van de maaier bedienen

De aftakas zorgt er in combinatie met de bedieningsstang van de maaimessen voor dat de elektrische koppeling en de maaimessen worden ingeschakeld en uitgeschakeld.

## Maaimessen inschakelen (aftakas)

1. Laat de bovenste bedieningsbalk los om de machine te stoppen (Figuur 9).
2. Schakel de messen in door de bedieningsstang voor de maaimessen en de bovenste bedieningsbalk samen te knijpen (Figuur 9).
3. Trek de aftakasschakelaar omhoog en laat deze los. Houd de bedieningsstang voor de maaimessen tijdens het bedienen tegen de bovenste bedieningsbalk aan.
4. Herhaal de procedure voor het inschakelen van de maaimessen als de bedieningsstang voor de maaimessen wordt losgelaten.



Figuur 9

- |                               |                      |
|-------------------------------|----------------------|
| 1. Bovenste bedieningsbalk    | 3. Aftakasschakelaar |
| 2. Bedieningsstang maaimessen |                      |

## Maaimessen uitschakelen (aftakas)

Laat de bedieningsstang voor de maaimessen los om de maaimessen uit te schakelen (Figuur 9).

## Het veiligheidssysteem

### ⚠ VOORZICHTIG

Niet-aangesloten of beschadigde interlockschakelaars kunnen een onverwacht effect hebben op de werking van de machine. Dit kan lichamelijke letsels veroorzaken.

- Laat de interlockschakelaars ongemoeid.
- Controleer elke dag de werking van de interlockschakelaars en vervang beschadigde schakelaars voordat u de machine weer in gebruik neemt.

## Werking van het veiligheidssysteem

Het veiligheidssysteem is bedoeld om het inschakelen van de maaimessen alleen mogelijk te maken wanneer:

- De bedieningsstang is ingedrukt.
- De aftakasschakelaar is ingeschakeld.

Het veiligheidssysteem is ontworpen om de maaimessen te stoppen als u de bedieningsstang voor de maaimessen loslaat.

## Het veiligheidssysteem testen

Controleer de werking van het veiligheidssysteem telkens voordat u de machine in gebruik neemt.

**Opmerking:** Als het veiligheidssysteem niet werkt zoals hieronder wordt beschreven, moet u het direct laten repareren door een erkende servicedealer.

1. Stel de parkeerrem in werking en start de motor; zie [Motor starten \(bladz. 14\)](#).
2. Knijp de bedieningsstang voor de maaimessen en de bovenste bedieningsbalk samen.

**Opmerking:** De messen mogen niet draaien.

3. Blijf daarna de bedieningsstang voor de maaimessen vasthouden en trek aan de aftakasschakelaar en laat deze los.

**Opmerking:** Als het goed is, wordt nu de koppeling ingeschakeld en beginnen de maaimessen te draaien.

4. Laat de bedieningsstang van de maaimessen los.

**Opmerking:** De messen moeten ophouden met draaien.

5. Zet terwijl de motor loopt de aftakasschakelaar omhoog en laat deze los zonder dat u de bedieningsstang voor de maaimessen vasthoudt.

**Opmerking:** De messen mogen niet draaien.

## Vooruit en achteruitrijden

Met de gashendel regelt u de snelheid van de motor, oftewel het toerental (in omwentelingen per minuut). Zet de gashendel in de stand SNEL voor de beste maairesultaten.

### ⚠ WAARSCHUWING

De tandwielkast kan beschadigd raken als u de schakelhendel verstelt terwijl de machine rijdt.

Zorg dat de machine tot stilstand is gekomen voordat u de schakelhendel verstelt.

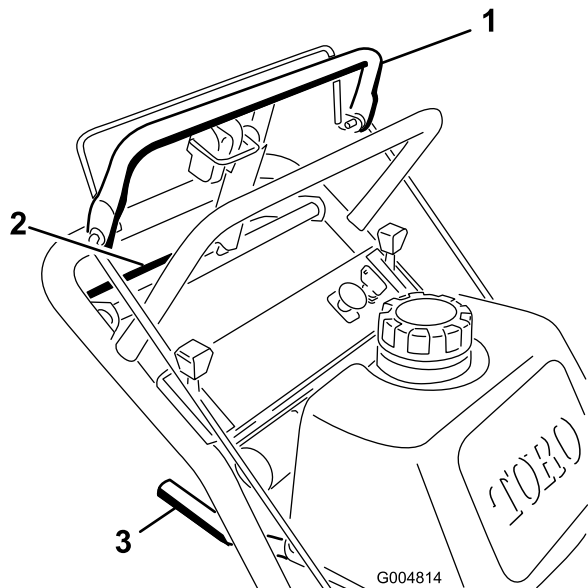
## Vooruitrijden

1. Om vooruit te rijden, zet u de schakelhendel in een versnelling vooruit (Figuur 10).
2. Zet de parkeerrem vrij; zie [Parkeerrem vrijzetten \(bladz. 14\)](#).

3. Druk langzaam op de bovenste bedieningsbalk om vooruit te gaan (Figuur 10).

Om in een rechte lijn te rijden, moet u gelijkmatige druk uitoefenen op beide uiteinden van de bovenste bedieningsbalk (Figuur 10).

Om te draaien, vermindert u de druk op de bovenste bedieningsbalk in de richting waarin u wilt draaien (Figuur 10).



Figuur 10

1. Bovenste bedieningsbalk
2. Onderste bedieningsbalk
3. Schakelhendel

## Achteruitrijden

1. Om achteruit te rijden, zet u de schakelhendel in de versnelling achteruit.
2. Zet de parkeerrem vrij; zie [Parkeerrem vrijzetten](#) (bladz. 14).
3. Knijp langzaam de onderste bedieningsbalk en de onderste handgreep samen om naar achteren te gaan (Figuur 10).

## De onderste bedieningsbalk gebruiken

Met deze procedure kunt u een stoeprand oprijden. Dit kan worden uitgevoerd terwijl u vooruit of achteruit rijdt.

**Opmerking:** Bij sommige stoepen kunnen de achterste aandrijfwielen geen contact maken met de stoeprand. Als dit gebeurt, moet u de machine onder een hoek de stoep oprijden.

## ⚠ WAARSCHUWING

**U kunt een mes verbuigen of beschadigen tijdens het oprijden van een stoep. Stukken mes die uitgeworpen worden kunnen ernstig letsel toebrengen aan u of omstanders.**

**Zet de maaimessen stil terwijl u vooruit of achteruit een stoep oprijdt.**

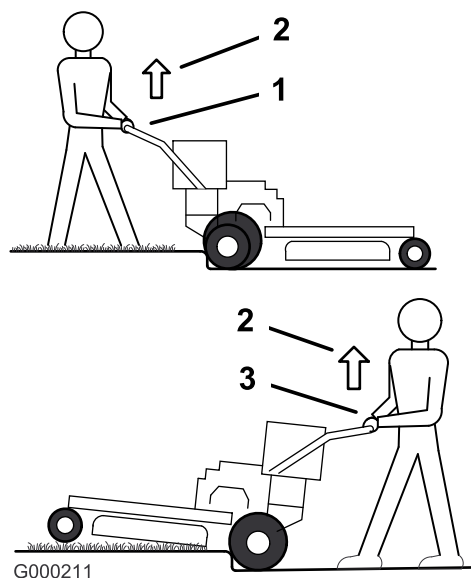
## Vooruit een stoep oprijden

1. Schakel de maaimessen uit.
2. Zet de machine in de eerste versnelling.
3. Rij de machine verder totdat de zwenkwielen de stoeprand raken (Figuur 11).
4. Breng de voorzijde van de machine omhoog door de onderste handgreep omlaag te duwen (Figuur 11).
5. Rij de machine verder totdat de aandrijfwielen de stoeprand raken (Figuur 11).
6. Breng de voorzijde van de machine omlaag (Figuur 11).

**Opmerking:** Beide aandrijfwielen moeten de stoeprand raken en de zwenkwielen moeten recht staan.

7. Activeer tegelijk de onderste bedieningsbalk en beweeg de onderste handgreep omhoog om de machine over de stoep te rijden (Figuur 10 en Figuur 11).

**Opmerking:** De onderste handgreep omhoog bewegen helpt om de machine een stoep op te rijden en laat de aandrijfwielen niet slippen.



Figuur 11

1. Onderste bedieningsbalk geactiveerd en maaimachine in de achteruitstand.
2. Naar boven trekken om de machine te helpen
3. Onderste bedieningsbalk geactiveerd en maaimachine in de vooruitstand.



## Achteruit een stoep oprijden

1. Schakel de maaimessen uit.
2. Schakel in de achteruitversnelling.
3. Rij de machine verder totdat de aandrijfwielen de stoeprand raken (Figuur 11).

**Opmerking:** Beide aandrijfwielen moeten de stoeprand raken en de zwenkwielen moeten recht staan.

4. Activeer tegelijkertijd de onderste bedieningsbalk en beweeg de onderste handgreep omhoog (Figuur 10 en Figuur 11).

**Opmerking:** De onderste handgreep omhoog bewegen helpt om de machine een stoep op te rijden en laat de aandrijfwielen niet slippen.

## De machine stoppen

Om de machine te stoppen, trekt u de bovenste bedieningsbalk terug, laat u de bedieningsstang voor de maaimessen los en draait u het contactsleuteltje naar de stand UIT. Stel ook de parkeerrem in werking als u de machine onbeheerd achterlaat; zie [Parkeerrem in werking stellen \(bladz. 14\)](#). Vergeet niet het sleuteltje uit het contact te halen.

### ⚠ VOORZICHTIG

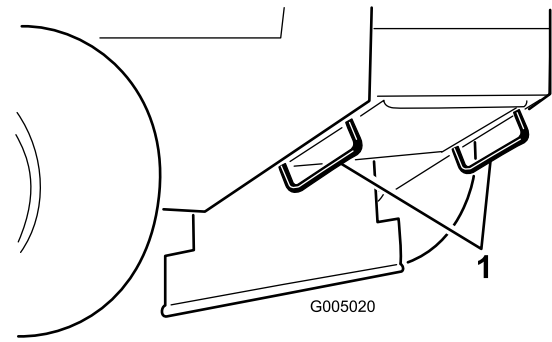
Kinderen of omstanders kunnen letsel oplopen als zij de machine verplaatsen of proberen te bedienen terwijl deze onbeheerd is achtergelaten.

Verwijder altijd het sleuteltje uit het contact en stel de parkeerrem in werking wanneer u de machine onbeheerd achterlaat, ook al is het slechts voor een paar minuten.

## De machine transporteren

Gebruik een aanhanger of vrachtwagen voor zwaar vervoer om de machine te transporteren. Zorg ervoor dat de aanhanger of vrachtwagen is voorzien van alle benodigde wettelijk voorgeschreven remmen, verlichting en aanduidingen. Lees aandachtig alle veiligheidsinstructies. Met behulp van deze informatie kunt u letsel van uw gezinsleden, omstanders, huisdieren en uzelf voorkomen.

1. Als u een aanhanger gebruikt, moet u deze met veiligheidskettingen aan het sleepvoertuig bevestigen.
2. Zet eventueel de aanhanger op de rem.
3. Laad de machine op de aanhanger of de vrachtwagen.
4. Zet de motor af, verwijder het contactsleuteltje, stel de parkeerrem in werking en sluit de brandstofklep.
5. Gebruik de metalen bindogen op de machine om de machine goed te bevestigen op de aanhangwagen of de vrachtwagen met banden, kettingen, kabels of touwen (Figuur 12).



Figuur 12

1. Bindogen van de tractie-eenheid

## Zijuitworp of fijnmaken van gras

Het maaidek is uitgerust met een scharnierende grasgeleider, die het maaisel zijwaarts en omlaag naar het gazon afvoert.

### ⚠ GEVAAR

Zonder aangebrachte grasgeleider, afvoerafsluiter of complete grasvanger kunnen u of anderen in aanraking met het maaimes of uitgeworpen voorwerpen komen. Contact met een draaiend maaimes en uitgeworpen voorwerpen kan lichamelijk of dodelijk letsel veroorzaken.

- Verwijder de grasgeleider nooit van het maaidek omdat hiermee het maaisel wordt afgevoerd naar het gazon. Een beschadigde grasgeleider moet direct worden vervangen.
- Steek nooit handen of voeten onder het maaidek.
- Probeer nooit de omgeving van de uitwerpopening of de maaimessen te reinigen zonder dat u eerst de bedieningsstang hebt losgelaten en de aftakas is uitgeschakeld. Draai het contactsleuteltje op UIT. Verwijder verder het contactsleuteltje en trek de bougiekabel(s) van de bougie(s).

## De maaihoogte instellen

U kunt de maaihoogte instellen van 25 tot 24 mm in stappen van 5 mm. U kunt de maaihoogte instellen door vier R-pennen in verschillende openingen te plaatsen en afstandsstukken toe te voegen of te verwijderen.

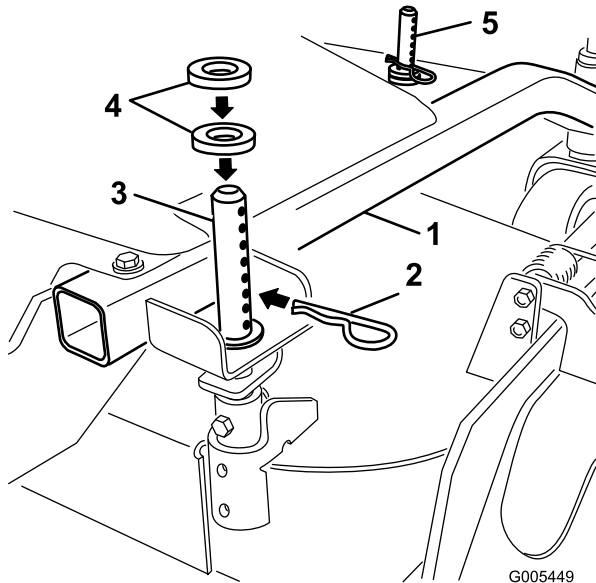
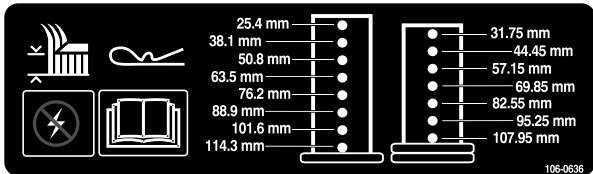
**Opmerking:** Alle maaihoogtepenen hebben minstens 1 afstandsstuk nodig, omdat er anders schade kan ontstaan aan een lagerbus.

**Opmerking:** Per maaihoogtepen kunt u maximaal 2 afstandsstukken gebruiken.

1. Kies de opening in de maaihogtepen en het aantal benodigde afstandsstukken voor de gewenste maaihogtestand (Figuur 13).
2. Licht de zijkant van het maaidek bij de handgreep op en verwijder de R-pen (Figuur 13).
3. Indien nodig moet u afstandsstukken toevoegen of verwijderen en daarna de openingen op één lijn brengen en de R-pen plaatsen (Figuur 13).

**Opmerking:** Reserveafstandsstukken voor de maaihogte kunt u bewaren op de pennen en vastzetten met een R-pen.

**Belangrijk:** Alle 4 de pennen moeten in dezelfde openingen zitten met juiste aantal afstandsstukken zodat het gras gelijk wordt gemaaid.



Figuur 13

- |                           |                         |
|---------------------------|-------------------------|
| 1. Draagframe             | 4. Afstandsstukken      |
| 2. R-pen                  | 5. Voorste maaihogtepen |
| 3. Achterste maaihogtepen |                         |

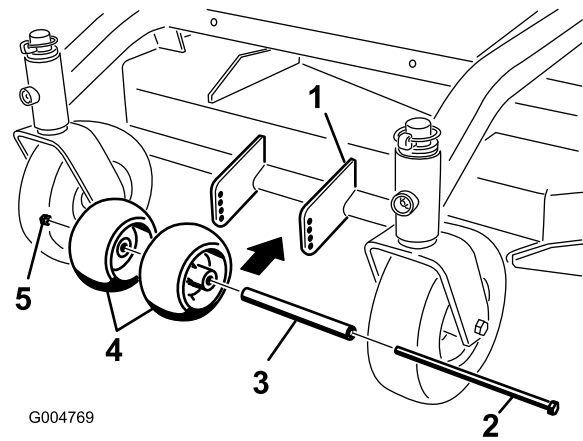
## Antiscalpeerrollen afstellen

De antiscalpeerrollen moeten worden afgesteld in de juiste opening voor elke maaihogte. Controleer of de minimale afstand tot de grond 10 mm bedraagt.

**Opmerking:** Als de antiscalpeerrollen te laag zijn afgesteld, kunnen de rollen overmatig slijten.

1. Nadat u de maaihogte hebt ingesteld, moet u controleren of de afstand tussen de antiscalpeerrollen en de grond minimaal 10 mm is (Figuur 14).

2. Als afstelling vereist is, verwijdert u de bout, de ringen en de moer (Figuur 14).
3. Kies een opening en let er hierbij op dat de afstand van de antiscalpeerrollen tot de grond minimaal 10 mm bedraagt (Figuur 14).
4. Monteer de bout en de moer (Figuur 14).



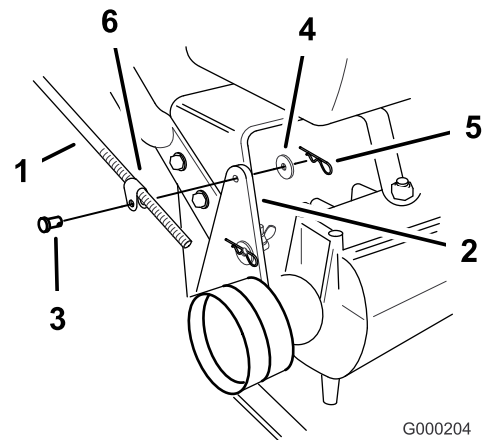
Figuur 14

- |                 |                       |
|-----------------|-----------------------|
| 1. Maaidek      | 4. Antiscalpeerrollen |
| 2. Bout         | 5. Moer               |
| 3. Afstandsstuk |                       |

## Hoogte van handgreep instellen

U kunt de stand van de handgreep verstellen.

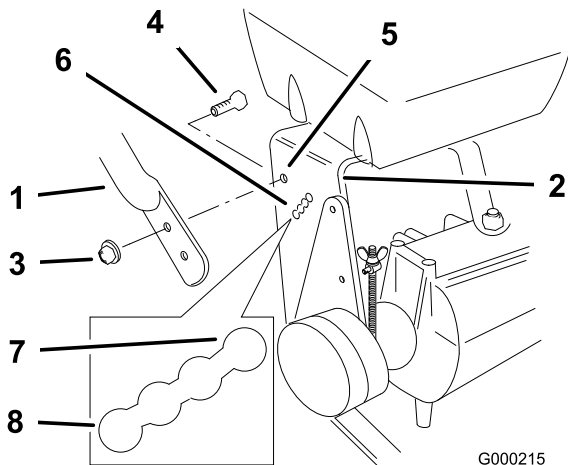
1. Verwijder de R-pen, ring en gaffelpen waarmee de fitting van de bedieningsstang aan de beugel van de spanpoelie is bevestigd (Figuur 15).



Figuur 15

- |                               |                      |
|-------------------------------|----------------------|
| 1. Bedieningsstang en fitting | 4. Ring              |
| 2. Beugel van spanpoelie      | 5. R-pen             |
| 3. Gaffelpen                  | 6. Fitting van stang |

2. Draai de bovenste flensbouten (3/8 x 1 inch) en de flensmoer los waarmee de handgreep aan het achterframe is bevestigd (Figuur 16).



Figuur 16

- |                                   |                            |
|-----------------------------------|----------------------------|
| 1. Bovenste deel van de handgreep | 5. Bovenste montageopening |
| 2. Achterframe                    | 6. Onderste montageopening |
| 3. Flensmoer (3/8 inch)           | 7. Lage stand              |
| 4. Flensbout (3/8 x 1 inch)       | 8. Hoge stand              |

3. Draai de onderste flensbouten (3/8 x 1 inch) en de flensmoeren los waarmee de handgreep aan het achterframe is bevestigd (Figuur 16).
4. Stel de handgreep in op de gewenste hoogte en monteer de onderste flensbouten (3/8 x 1 inch) en flensmoeren in de montageopeningen.

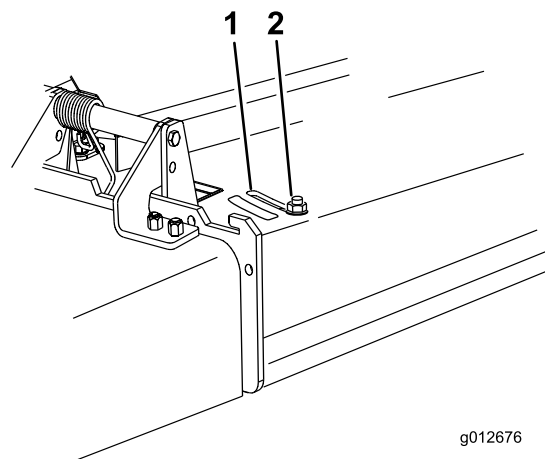
**Opmerking:** Draai alle flensbouten vast.

5. Controleer of de bedieningsbalk goed is afgesteld. Zie [Bedieningsstang instellen](#) (bladz. 28).
6. Afstelling van de parkeerrem controleren. Zie [Remmen afstellen](#) (bladz. 32).

## Afvoerplaat instellen

U kunt de uitworp van de maaier aanpassen naargelang de maaionstandigheden. Zorg ervoor dat u de sluitnok en de plaat zodanig plaatst dat u het beste maieresultaat verkrijgt.

1. Schakel de aftakas uit, zet de rijhendels in de VERGRENDDELDE NEUTRAALSTAND en stel de parkeerrem in werking.
2. Zet de motor af, verwijder het contactsleuteltje en wacht tot alle bewegende onderdelen tot stilstand zijn gekomen voordat u de bestuurderspositie verlaat.
3. Draai de moer los om de plaat te verstellen (Figuur 17).
4. Verstel de plaat en de moer in de sleuf tot de gewenste afvoerstand is bereikt.



Figuur 17

- |          |         |
|----------|---------|
| 1. Sleuf | 2. Moer |
|----------|---------|

## Positie van afvoerplaat instellen

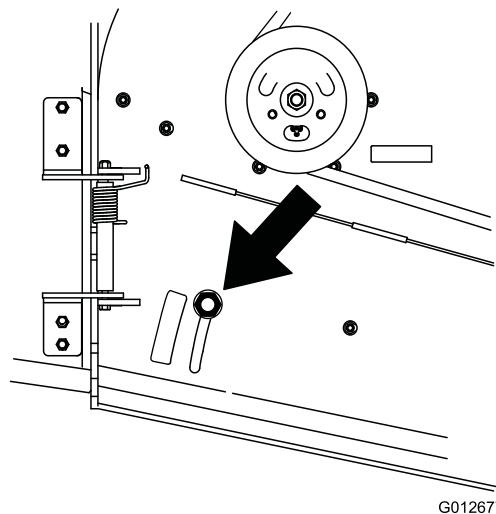
De volgende figuren zijn uitsluitend bedoeld als aanbeveling voor gebruik. De instelling is afhankelijk van de soort gras, het vochtgehalte en de hoogte van het gras.

**Opmerking:** Als het motorvermogen afneemt en de rijsnelheid van de maaimachine hetzelfde blijft, opent u de plaat.

### Positie A

Dit is de achterste stand (zie [Figuur 18](#)). Deze positie wordt aanbevolen voor de volgende gevallen:

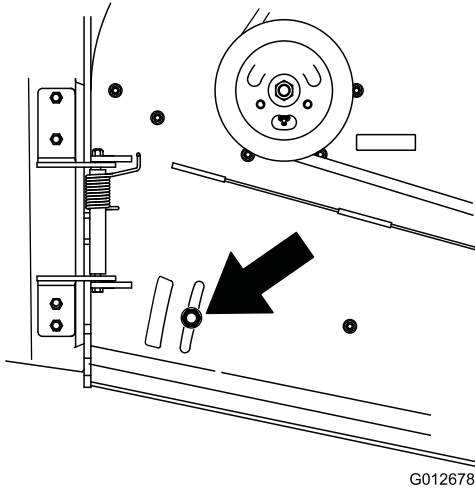
- Maaionstandigheden met kort, licht gras.
- Gebruiken in droge omstandigheden.
- Aangewezen om het maaisel kleiner te maken.
- Werpt maaisel verder weg van de maaimachine.



Figuur 18

## Positie B

Zet de plaat in deze positie als u het maaisel opvangt (Figuur 19).



Figuur 19

## Middelgrote gewichtenset gebruiken

- Verwijder alle achtergewichten als u een Tru-Track® sulky monteert.
- Als er een Tru-Track® sulky is gemonteerd, zijn er voorgewichten nodig. Neem contact op met een erkende servicedealer voor het juiste aantal gewichten en de plaatsing ervan.

### ⚠ WAARSCHUWING

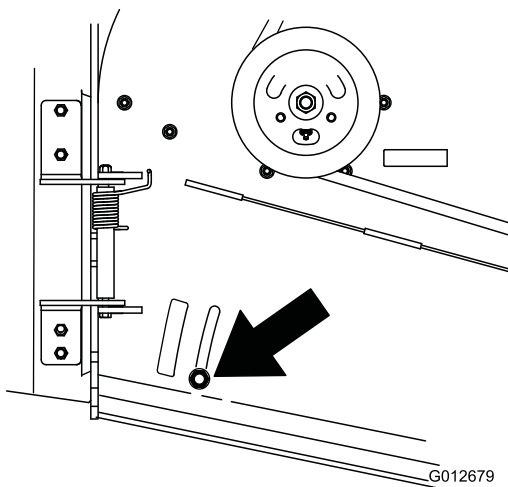
De voorkant van de machine kan omhoog schieten als het maaidek wordt verwijderd. Hierdoor kunt u of een omstander ernstig letsel oplopen.

Ondersteun de achterkant van de machine als u het maaidek verwijdert van het draagframe.

## Positie C

Dit is de volledig open positie. Deze positie wordt aanbevolen voor de volgende gevallen (Figuur 20):

- Maaiomstandigheden met hoog, dicht gras.
- Aangewezen in vochtige omstandigheden.
- Vermindert het energieverbruik van de motor.
- Maakt een hogere rijsnelheid mogelijk in zware omstandigheden.



Figuur 20

# Onderhoud

**Opmerking:** Bepaal vanuit de normale bedieningspositie de linker- en rechterzijde van de machine.

## Aanbevolen onderhoudsschema

Onderhoudsinterval	Onderhoudsprocedure
Na de eerste 8 bedrijfsuren	<ul style="list-style-type: none"><li>• Ververs de motorolie.</li></ul>
Bij elk gebruik of dagelijks	<ul style="list-style-type: none"><li>• Het veiligheidssysteem controleren.</li><li>• Smeer de zwenkwielen en draaipunten van de zwenkwielen.</li><li>• Controleer het motoroliepeil.</li><li>• Reinig het luchtinlaatrooster.</li><li>• Remmen controleren.</li><li>• De maaimessen controleren.</li></ul>
Om de 25 bedrijfsuren	<ul style="list-style-type: none"><li>• Schuimelement van luchtfilter reinigen.</li></ul>
Om de 50 bedrijfsuren	<ul style="list-style-type: none"><li>• Smeer de spanpoelie van de drijfriem van de aftakas.</li><li>• Smeer de spanpoelie van de drijfriem van het maaidek.</li><li>• Het papierelement van het luchtfilter controleren.</li><li>• Bandenspanning controleren.</li><li>• Controleer alle riemen.</li></ul>
Om de 100 bedrijfsuren	<ul style="list-style-type: none"><li>• Ververs de motorolie.</li><li>• Bougies controleren.</li><li>• Controleer de elektrische koppeling.</li></ul>
Om de 200 bedrijfsuren	<ul style="list-style-type: none"><li>• Vervang het papierelement van het luchtfilter.</li><li>• Oliefilter vervangen.</li><li>• Brandstoffilter vervangen.</li></ul>
Om de 250 bedrijfsuren	<ul style="list-style-type: none"><li>• Smeer de transmissiekoppelingen (doe dit vaker als de machine wordt gebruikt in stoffige of vuile omstandigheden).</li></ul>
Om de 300 bedrijfsuren	<ul style="list-style-type: none"><li>• Klepspeling controleren en afstellen. Neem contact op met een erkende servicedealer.</li></ul>
Om de 400 bedrijfsuren	<ul style="list-style-type: none"><li>• Smeer de wiellagers (vaker als de machine wordt gebruikt in stoffige of vuile omstandigheden).</li></ul>
Vóór de stalling	<ul style="list-style-type: none"><li>• Beschadigde oppervlakken bijwerken.</li><li>• Voorafgaande aan de stalling moeten alle bovengenoemde onderhoudsprocedures worden uitgevoerd.</li></ul>

**Belangrijk:** Zie de gebruikershandleiding van de motor voor verdere onderhoudsprocedures.

### **⚠ VOORZICHTIG**

Als u het sleuteltje in het contact laat, bestaat de kans dat iemand de motor per ongeluk start waardoor u en andere omstanders ernstig letsel kunnen oplopen.

Haal het sleuteltje uit het contact en maak de bougiekabels los van de bougies voordat u onderhoudswerkzaamheden uitvoert aan de machine. Druk de kabels opzij, zodat deze niet onbedoeld contact kunnen maken met de bougies.

## Smering

Gebruik hiervoor Nr. 2 vet op lithium- of molybdeenbasis voor algemene doeleinden.

## De machine smeren

1. Schakel de aftakas uit en stel de parkeerrem in werking.

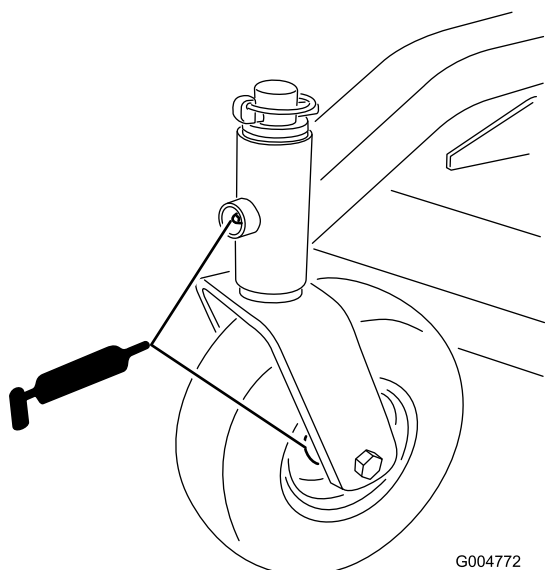
2. Zet de motor af, verwijder het contactsleuteltje en wacht tot alle bewegende onderdelen tot stilstand zijn gekomen voordat u de bestuurderspositie verlaat.
3. Reinig de smeernippels met een doek. Indien nodig verf van de voorkant van de nippel(s) afkrabben.

4. Zet een smeerpistool op de nippel. Spuit vet in de nippels totdat er nieuw vet bij de lagers naar buiten komt.
5. Veeg overtollig vet weg.

## Lagers van zwenkwielen wielen smeren

1. Smeer de lagers van de voorste zwenkwielen en de voorste draaipunten (Figuur 21).
2. Breng de voorkant van de machine omhoog en plaats deze op kriksteunen.
3. Verwijder de achterwielen en banden.
4. Verwijder de smeerkap van het achterwiel. Smeer het lager van het achterwiel (Figuur 21).
5. Plaats de smeerkap.
6. Monteer de achterwielen en banden.

**Opmerking:** Verwijder de smeerkap van de achterwielen voordat u de achterwielen gaat smeren.

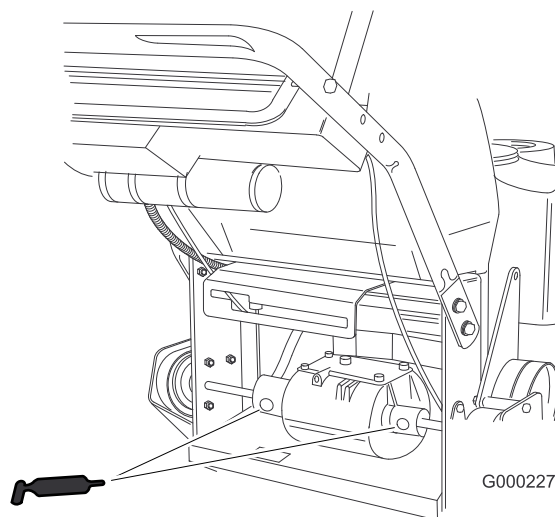


Figuur 21

## De transmissiekoppeling smeren

**Onderhoudsinterval:** Om de 250 bedrijfsuren

Smeer de transmissiekoppelingen die zich aan de achterzijde van de machine bevinden (Figuur 22).



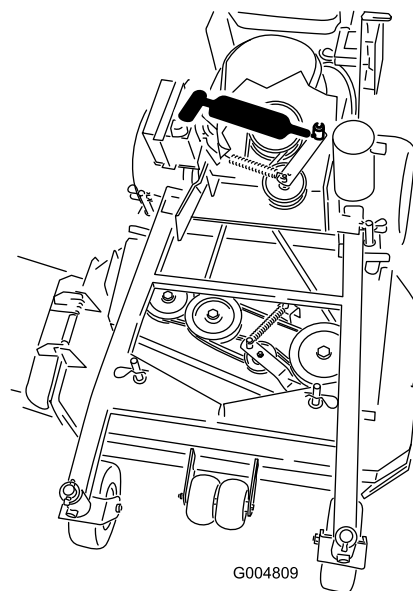
Figuur 22

## Spanpoelie van de drijfriem van de aftakas en van het maaidek smeren

**Onderhoudsinterval:** Om de 50 bedrijfsuren

Om de 50 bedrijfsuren

Smeer het draaipunt van de spanpoelie (Figuur 23).



Figuur 23

# Onderhoud motor

## Onderhoud van het luchtfilter

### Onderhoudsinterval/specificatie

**Onderhoudsinterval:** Om de 300 bedrijfsuren

Om de 25 bedrijfsuren

Om de 50 bedrijfsuren

Om de 200 bedrijfsuren/Jaarlijks (houd hierbij de kortste periode aan)

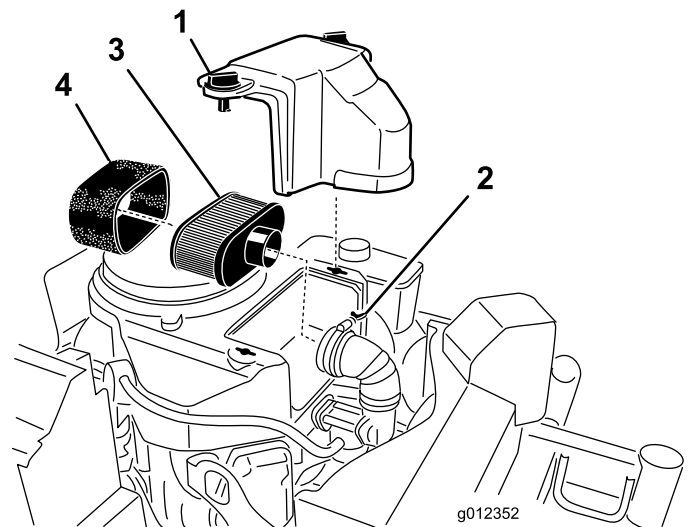
Inspecteer het schuimelement en het papierelement en vervang deze als ze beschadigd of heel erg vuil.

**Opmerking:** Pleeg vaker onderhoud aan het luchtfilter (elke paar bedrijfsuur) als de machine wordt gebruikt in buitengewoon stoffige of zanderige omstandigheden.

**Belangrijk:** Geen olie op het schuim- of papierelement smeren.

### Schuim- en papierelement verwijderen

1. Schakel de aftakas uit en stel de parkeerrem in werking.
2. Zet de motor af, verwijder het contactsleuteltje en wacht tot alle bewegende onderdelen tot stilstand zijn gekomen voordat u de bestuurderspositie verlaat.
3. Maak de omgeving van het luchtfilter schoon om te voorkomen dat vuil in de motor komt en schade veroorzaakt (Figuur 24).
4. Schroef de dekselknoppen los en verwijder het luchtfilterdeksel (Figuur 24).
5. Schroef de slangklem los en verwijder het luchtfilter (Figuur 24).
6. Trek het schuimelement voorzichtig van het papierelement af (Figuur 24).



**Figuur 24**

- |                      |                  |
|----------------------|------------------|
| 1. Luchtfilterdeksel | 3. Papierelement |
| 2. Slangklem         | 4. Schuimelement |

### Schuimelement van het luchtfilter reinigen

1. Was het schuimfilter in warm water met vloeibare zeep. Als het element schoon is, moet u het grondig uitspoelen.
2. Schuimfilter in een schone doek wikkelen en droogknijpen.

**Belangrijk:** Vervang het schuimelement als het gescheurd of versleten is.

### Papierelement van het luchtfilter een onderhoudsbeurt geven

1. U mag het papierfilter niet reinigen. Vervang het (Figuur 24).
2. Controleer het filter op scheuren, een vettig oppervlak of beschadiging van de rubberen afdichting.
3. Vervang het papierelement als het is beschadigd.

### Schuimelement en papierelement installeren

**Belangrijk:** Motor nooit laten lopen zonder dat het complete luchtfilter gemonteerd is, daar anders de motor kan worden beschadigd.

1. Schuif het schuimelement voorzichtig op het papierelement (Figuur 24).
2. Monteer het luchtfilter op de luchtfilterbasis en zet het vast met de 2 vleugelmoeren (Figuur 24).
3. Monteer het luchtfilterdeksel en zet het vast met de dekselknop (Figuur 24).

# Motorolie verversen/oliepeil controleren

## Onderhoudsinterval/Specificatie

**Onderhoudsinterval:** Bij elk gebruik of dagelijks

Na de eerste 8 bedrijfsuren

Om de 100 bedrijfsuren

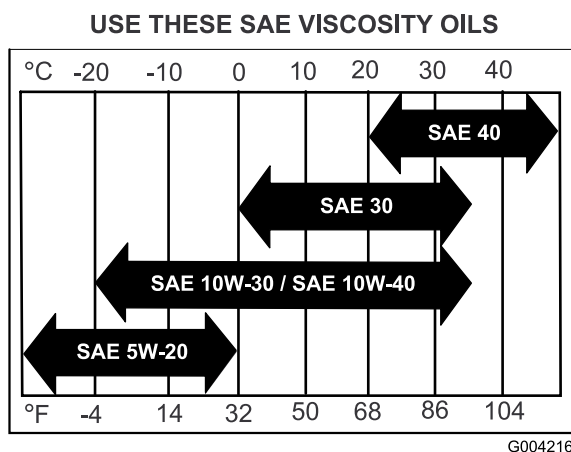
Om de 200 bedrijfsuren—Oliefilter vervangen.

**Opmerking:** Ververs de olie vaker als de machine in zeer stoffige of zanderige omstandigheden wordt gebruikt.

Type olie: Reinigingsolie (API-onderhoudsclassificatie SF, SG, SH of SJ)

Carterinhoud: 1,7 liter zonder filter; 1,5 liter met filter

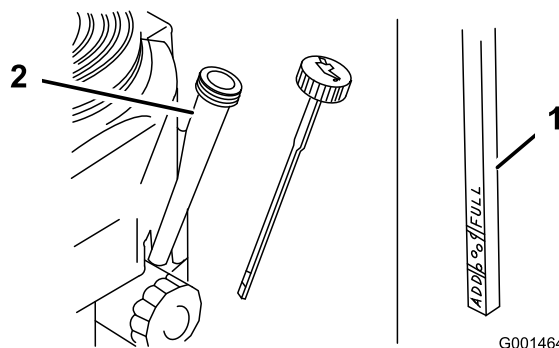
Viscositeit: raadpleeg de tabel (Figuur 25).



Figuur 25

## Het motoroliepeil controleren

1. Parkeer de machine op een horizontaal oppervlak.
2. Schakel de aftakas uit en stel de parkeerrem in werking.
3. Zet de motor af, verwijder het contactsleuteltje en wacht tot alle bewegende onderdelen tot stilstand zijn gekomen voordat u de bestuurderspositie verlaat.
4. Maak de omgeving van de peilstok (Figuur 26) schoon, zodat er geen vuil in de vulopening kan komen, wat in motorschade kan resulteren.



Figuur 26

1. Oliepeilstok
2. Vulbuis

5. Verwijder de peilstok en veeg het uiteinde schoon (Figuur 26).
6. Peilstok helemaal in de vulbuis schuiven, maar niet vastdraaien in de buis (Figuur 26).
7. Trek de peilstok eruit en controleer het oliepeil op het uiteinde. Als het oliepeil te laag is, moet u langzaam net genoeg olie in de vulbuis gieten totdat het peil de VOL-markering bereikt.

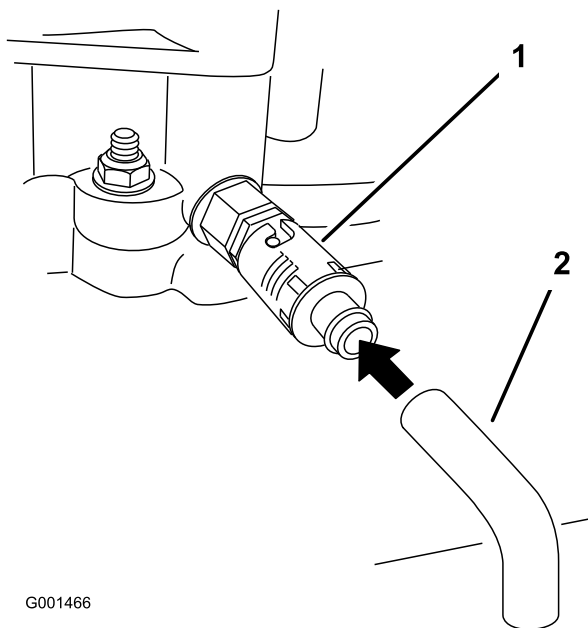
**Belangrijk:** Giet niet te veel olie in het carter; als de motor daarna gaat lopen, ontstaat schade aan de motor.

## Olie verversen

1. Parkeer de machine zo dat de aftapkant iets lager staat dan de andere kant zodat alle olie kan weglopen.
2. Schakel de aftakas uit en stel de parkeerrem in werking.
3. Zet de motor af, verwijder het contactsleuteltje en wacht totdat alle bewegende onderdelen tot stilstand zijn gekomen voordat u de bestuurderspositie verlaat.
4. Schuif de aftapslang over de aftapplug.
5. Plaats een opvangbak onder de aftapslang. Draai aan de aftapplug om de olie in de bak te laten lopen (Figuur 27).
6. Als alle olie is weggelopen, draait u de aftapplug dicht.
7. Verwijder de aftapslang (Figuur 27).

**Opmerking:** De oude olie afgeven bij een inzamelcentrum.





G001466

**Figuur 27**

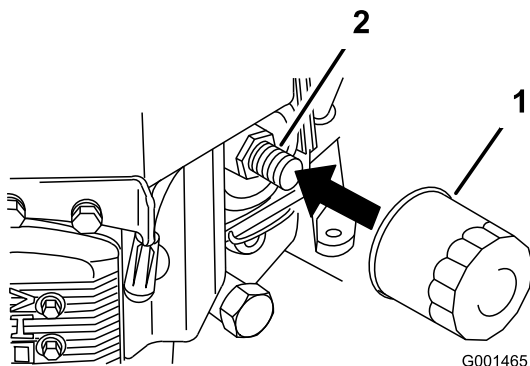
1. Olieaftapplug                      2. Aftapslang

8. Giet ca. 80% van de gespecificeerde hoeveelheid olie langzaam in de vulbuis (Figuur 26).
9. Controleer het oliepeil; zie (bladz. ).
10. Giet langzaam vloeistof bij totdat het peil de Vol-markering bereikt.

## Oliefilter vervangen

**Opmerking:** Vervang het oliefilter vaker als de machine wordt gebruikt in zeer stoffige of zanderige omstandigheden.

1. Laat de olie uit de motor lopen; raadpleeg (bladz. ).
2. Verwijder het oude filter (Figuur 28).



G001465

**Figuur 28**

1. Oliefilter                              2. Tussenstuk

3. Smeer een dun laagje schone olie op de rubberen pakking van het nieuwe filter (Figuur 28).
4. Plaats het nieuwe filter op het filtertussenstuk, draai het oliefilter rechtsom totdat de rubberen pakking

contact maakt met het filtertussenstuk. Draai het filter vervolgens nog een extra 3/4 slag vast (Figuur 28).

5. Vul het carter met het juiste type nieuwe olie; zie (bladz. ).
6. Laat de motor ongeveer drie minuten draaien, zet de motor af en controleer op olielekken rond het oliefilter en de aftapplug.
7. Controleer nogmaals het oliepeil en vul indien nodig olie bij.
8. Veeg eventueel gemorste olie weg.

## Onderhoud van de bougies

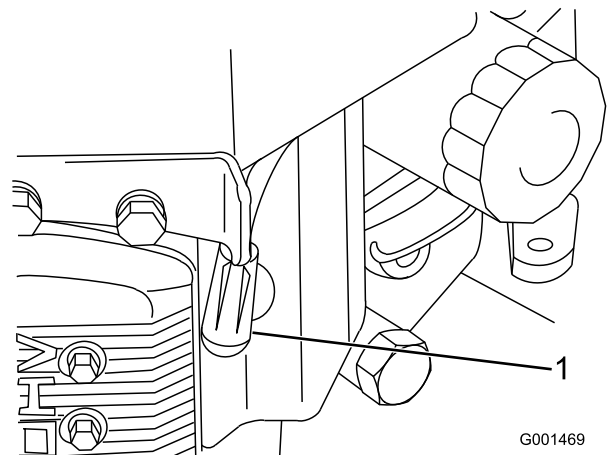
**Onderhoudsinterval:** Om de 100 bedrijfsuren

Controleer of de elektrodenafstand tussen de centrale elektrode en de massa-elektrode correct is voordat u de bougie monteert. Gebruik een bougiesleutel voor het (de)monteren van de bougies en een voelmaat voor het meten en afstellen van de elektrodenafstand. Monteer nieuwe bougies indien dit nodig is.

Type: Champion® RCJ8Y (of gelijkwaardig type)  
Elektrodenafstand: 0,75 mm

## Bougies verwijderen

1. Schakel de aftakas uit en stel de parkeerrem in werking.
2. Zet de motor af, verwijder het contactsleuteltje en wacht tot alle bewegende onderdelen tot stilstand zijn gekomen voordat u de bestuurderspositie verlaat.
3. Maak de bougiekabels los van de bougies (Figuur 29).



G001469

**Figuur 29**

1. Bougie

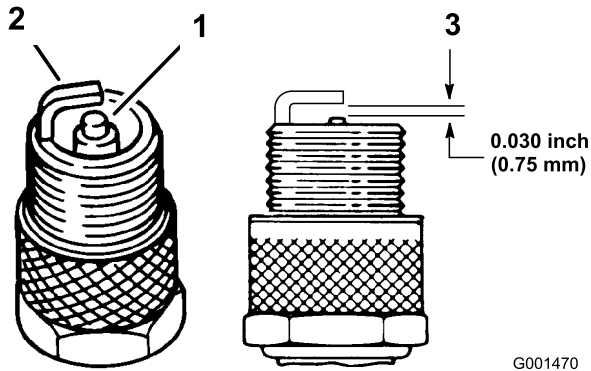
4. Maak de omgeving van de bougie schoon om te voorkomen dat er vuil in de motor komt, wat beschadiging kan veroorzaken.
5. Verwijder de bougies en de metalen pakkingringen.

## Bougies controleren

1. Bekijk de binnenkant van de bougies (Figuur 30).

**Opmerking:** Als de isolator lichtbruin of grijs is, werkt de motor naar behoren. Een zwarte laag op de isolator duidt meestal op een vuil luchtfilter.

2. Reinig indien nodig de bougie met een staalborstel om koolstofaanslag te verwijderen.



Figuur 30

1. Centrale elektrode-isolator
2. Massa-elektrode
3. Elektrodenafstand (niet op schaal weergegeven)

**Belangrijk:** Bougie altijd vervangen bij versleten elektroden, vette laag op de bougie of scheuren in het porselein.

3. Controleer de afstand tussen de centrale elektrode en de massa-elektrode (Figuur 30).

**Opmerking:** Verbuig de massa-elektrode (Figuur 30) om de juiste afstand in te stellen indien dit nodig is.

## Bougies monteren

1. Monteer de bougies en de metalen ring. Controleer of de elektrodenafstand correct is.
2. Draai de bougies vast met een torsie van 22 N m.
3. Sluit de bougiekabels aan op de bougies (Figuur 30).

# Onderhoud brandstofsysteem

## Brandstof aftappen uit de brandstoftank

### ⚠ GEVAAR

In bepaalde omstandigheden is benzine uiterst ontvlambaar en zeer explosief. Brand of explosie van benzine kan brandwonden bij u of anderen en materiële schade veroorzaken.

- Tap de benzine af uit de brandstoftank wanneer de motor koud is. Doe dit buiten op een open terrein. Eventueel gemorste benzine opnemen.
- Rook nooit als u benzine aftapt en blijf uit de buurt van open vuur of als de kans bestaat dat benzedampen door een vonk kunnen ontbranden.

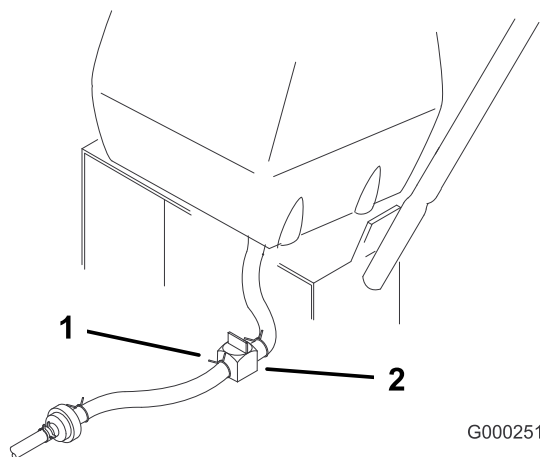
1. Parkeer de machine op een horizontaal oppervlak zodat alle benzine uit de tank kan lopen.
2. Schakel de aftakas uit, stel de parkeerrem in werking, draai het contactsleuteltje naar UIT en verwijder het sleuteltje.
3. Sluit de brandstofafsluitklep aan de brandstoftank (Figuur 31).
4. Druk de uiteinden van de slangklem naar elkaar toe en schuif de slangklem over de brandstofslang van het brandstoffilter af (Figuur 31).
5. Trek de brandstofslang van het brandstoffilter (Figuur 31).

**Opmerking:** Open de brandstofafsluitklep en laat de benzine in een benzinevat of een opvangbak lopen.

**Opmerking:** Omdat de tank nu toch leeg is, is dit een uitstekend moment om het brandstoffilter te vervangen; zie (bladz. ).

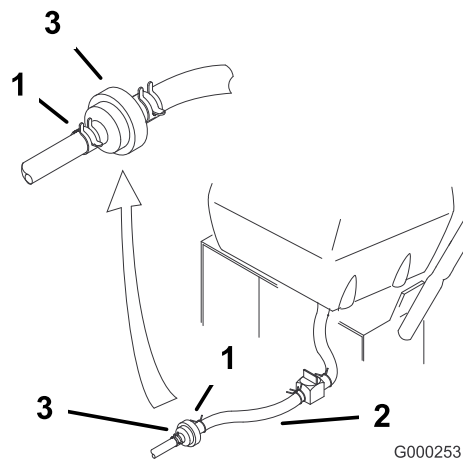
6. Plaats de brandstofslang op het filter.

**Opmerking:** Schuif de slangklem dicht tegen de klep om de brandstofslang vast te zetten.



**Figuur 31**

1. Brandstofklep                      2. Klem



**Figuur 32**

1. Slangklem                              3. Filter  
2. Brandstofslang

## Brandstoffilter vervangen

**Onderhoudsinterval:** Om de 200 bedrijfsuren/Jaarlijks (houd hierbij de kortste periode aan)

Na verwijdering mag u nooit een vuil filter opnieuw aan de brandstofslang monteren.

**Opmerking:** Let goed op hoe het filter is gemonteerd.

**Opmerking:** Neem eventueel gemorste brandstof op.

1. Schakel de aftakas uit en stel de parkeerrem in werking.
2. Zet de motor af, verwijder het contactsleuteltje en wacht tot alle bewegende onderdelen tot stilstand zijn gekomen voordat u de bestuurderspositie verlaat.
3. Sluit de brandstofafsluitklep aan de brandstoftank (Figuur 31).

**Opmerking:** Verwijder de brandstofleiding van de brandstofklep die zich het dichtst bij de motor bevindt.

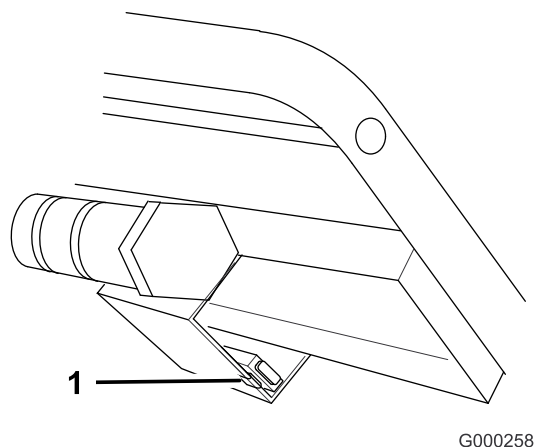
4. Druk de uiteinden van de slangklemmen naar elkaar toe en schuif ze weg van het filter (Figuur 32).

5. Trek het filter uit de brandstofslangen.
6. Monteer een nieuw filter en schuif de slangklemmen terug tot dicht bij het filter.
7. Open de brandstofkraan op de benzinetank (Figuur 31).
8. Controleer op lekkages en repareer deze indien dit nodig is.

# Onderhoud elektrisch systeem

## Onderhoud van de zekering

De elektrische installatie is beveiligd door middel van een zekering. Deze heeft geen onderhoud. Als de zekering is doorgebrand, moet u het onderdeel of circuit controleren op defecten of kortsluiting. Om de zekering te vervangen, dient u deze eruit te trekken (Figuur 33) en een nieuwe zekering monteren.



Figuur 33

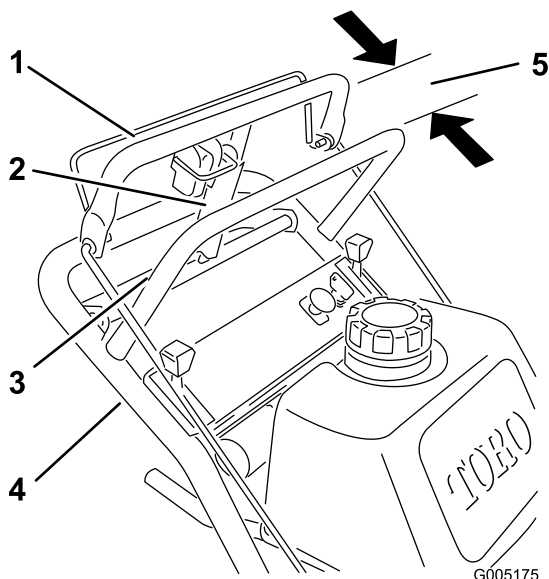
1. 7,5 A steekzekering

# Onderhoud aandrijfsysteem

## Bedieningsstang instellen

1. Controleer de opening tussen de bovenste bedieningsbalk en de vaste balk terwijl de wielaandrijving volledig is ingeschakeld. Controleer of de opening ongeveer 25-32 mm groot is (1 tot 1-1/4 inch) (Figuur 34).

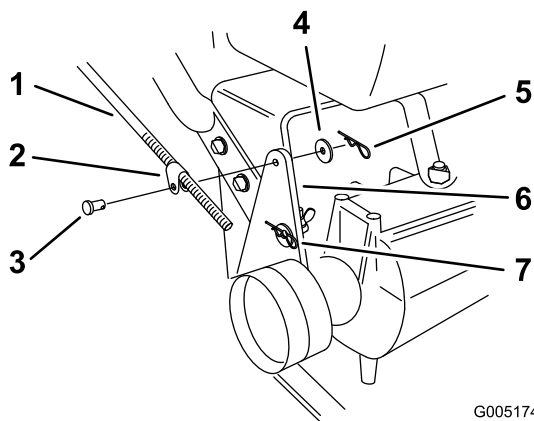
**Opmerking:** De bovenste bedieningsbalk en de vaste balk moeten parallel lopen als de bovenste bedieningsbalk zich in de ingeschakelde stand, aandrijfstand, neutraalstand of remstand bevindt.



Figuur 34

1. Bovenste bedieningsbalk
2. Parkeerremhendel
3. Vaste bedieningsstang
4. Handgreep
5. Opening van 25-32 mm

2. Controleer de werking. Als er aanpassing nodig is, verwijder dan de R-pen, ring en gaffelpen waarmee de fitting van de bedieningsstang aan de beugel van de spanpoelie is bevestigd (Figuur 35).
3. Draai de fitting omhoog of omlaag op de stang tot deze op de juiste plaats zit en monteer de fitting op de beugel van de spanpoelie met de gaffelpen, ring en R-pen.



**Figuur 35**

G005174

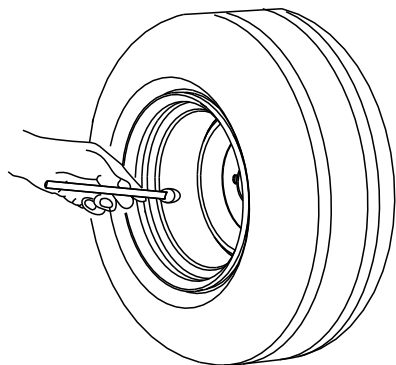
- |                               |                      |
|-------------------------------|----------------------|
| 1. Bedieningsstang en fitting | 5. Ring              |
| 2. 89 mm                      | 6. R-pen             |
| 3. Beugel van spanpoelie      | 7. Fitting van stang |
| 4. Gaffelpen                  |                      |

## Bandenspanning controleren

**Onderhoudsinterval:** Om de 50 bedrijfsuren/Maandelijks (houd hierbij de kortste periode aan)

De juiste bandenspanning voor de achterbanden is 0,83 tot 0,97 bar. Een ongelijke bandenspanning kan leiden tot onregelmatige maairesultaten (Figuur 36).

**Opmerking:** De voorbanden zijn semi-pneumatisch en hoeven niet op spanning te worden gehouden.



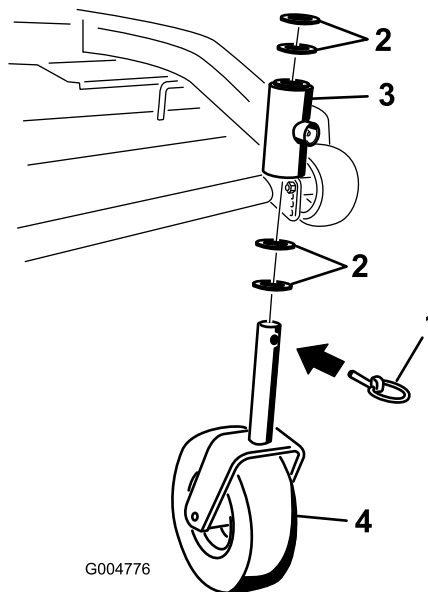
G001055

**Figuur 36**

## De lagerbussen van de zwenkwielvork vervangen

De zwenkwielvorken zijn gemonteerd in lagerbussen die zijn gedrukt in de boven- en onderkant van de bevestigingsbuizen van het draagframe. Om de lagerbussen te controleren, moet u de zwenkwielvorken naar voren en naar achteren en naar links en rechts bewegen. Als de zwenkwielvork los zit, zijn de lagerbussen versleten en moeten zij worden vervangen.

1. Zet de maaimachine omhoog, totdat de zwenkwielen vrij van de grond komen. Plaats vervolgens de voorkant van de maaimachine op kriksteunen zodat de machine in deze positie blijft staan.
2. Verwijder de borgpen en afstandsstuk(ken) uit de bovenkant van de zwenkwielvork (Figuur 37).



G004776

**Figuur 37**

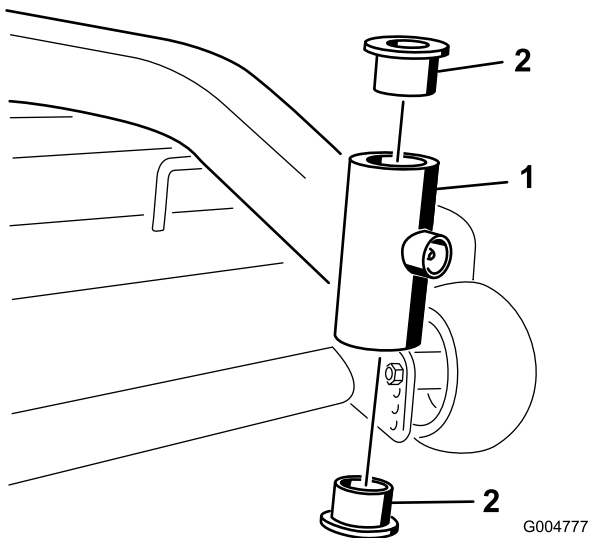
- |                    |                             |
|--------------------|-----------------------------|
| 1. Borgpen         | 3. Draaibuis van draagframe |
| 2. Afstandsstukken | 4. Zwenkwiel                |

3. Trek de zwenkwielvork uit de bevestigingsbuis. Laat de afstandsstuk(ken) op de onderkant van de vork.

**Opmerking:** Onthoud de plaats van de afstandsstukken op elke vork om ze correct te kunnen monteren en het maaidek horizontaal te houden.

4. Steek een drevel in de bevestigingsbuis en druk de lagerbussen er voorzichtig uit (Figuur 38).

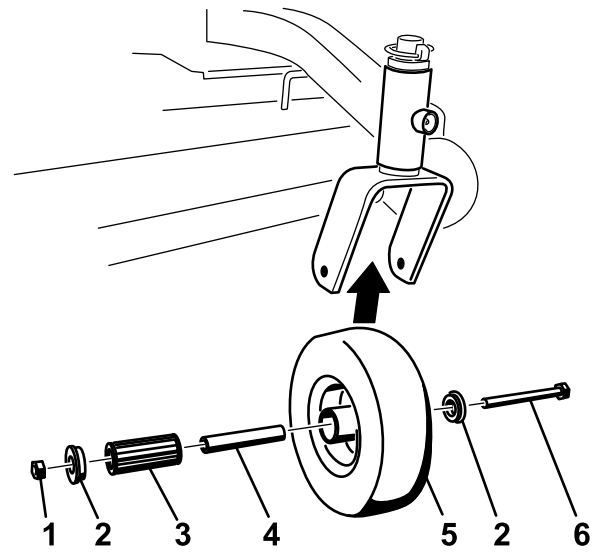
**Opmerking:** Reinig de binnenkant van de bevestigingsbuis.



**Figuur 38**

G004777

1. Bevestigingsbuis                      2. Lagerbus



**Figuur 39**

G004775

1. Borgmoer                                      4. Spanbus  
2. Dop    5. Wiel  
3. Rollager                                      6. Lagerbus

5. Smeer de binnen- en buitenkant van de nieuwe lagerbussen.

**Opmerking:** Druk de lagerbussen voorzichtig in de draaibuis met behulp van een hamer en een vlakke plaat.

6. Controleer de zwenkwielvork op slijtage en vervang deze indien dit nodig is (Figuur 37).  
7. Schuif de zwenkwielvork door de lagerbussen en de bevestigingsbuis.

**Opmerking:** Plaats de afstandsstuk(ken) weer op de vork en zet deze vast met de borgring (Figuur 37).

**Belangrijk:** De binnendiameter van de lagerbussen kan tijdens de montage iets afnemen. Als de zwenkwielvork niet in de nieuwe lagerbussen schuift, moet u beide lagerbussen uitboren totdat hun binnendiameter 29 mm is.

8. Pomp vet in de draaibuis van het draagframe. Gebruik Nr. 2 lithium- of molybdeenvet.

2. Verwijder 1 lagerbus. Trek vervolgens de spanbus en de rollager uit de wielnaaf (Figuur 39).  
3. Neem de andere lagerbus uit de wielnaaf en verwijder vet en vuil van de wielnaaf (Figuur 39).  
4. Controleer het rollager, de lagerbussen, de spanbus en de binnenkant van de wielnaaf op slijtage.

**Opmerking:** Vervang defecte of versleten onderdelen (Figuur 39).

5. Montage: plaats een lagerbus op de wielnaaf.

**Opmerking:** Smeer de rollager en het holle asje schuif ze in de wielnaaf. Plaats de tweede lagerbus in de wielnaaf (Figuur 39).

6. Zet het zwenkwiel in de vork en zet dit vast met de wielbout en de borgmoer.

**Opmerking:** Draai de borgmoer vast totdat de spanbus tegen de binnenkant van de zwenkwielvorken aankomt (Figuur 39).

7. Pomp vet in de smeernippel op het zwenkwiel.

## Onderhoud van zwenkwielen en lagers

De zwenkwielen draaien op een rollager die wordt ondersteund door een spanbus. Als het lager steeds goed gesmeerd is, zal de slijtage zeer gering zijn. Indien dat niet het geval is, zal het lager snel slijten. Een slingerend zwenkwiel duidt erop dat het lager is versleten.

1. Verwijder de borgmoer en de wielbout waarmee het zwenkwiel is bevestigd aan de zwenkwielvork (Figuur 39).

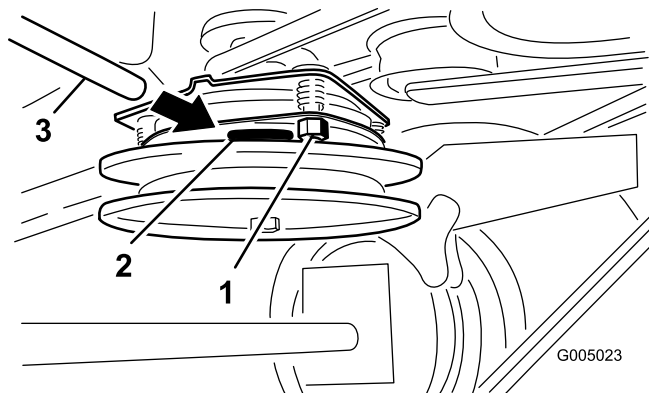
## Elektrische koppeling afstellen

De koppeling is afstelbaar zodat er goed geschakeld en geremd kan worden.

1. Steek een voelmaat van 0,381 tot 0,533 mm door een inspectiesleuf in de zijkant van de eenheid.

**Opmerking:** Zorg ervoor dat deze tussen de wrijvingsvlakken van de armatuur en de rotor zit.

2. Draai de borgmoeren aan totdat de voelmaat licht is vastgeklemd maar gemakkelijk binnen de spleet kan bewegen (Figuur 40).
3. Herhaal deze procedure bij de overige gleuven.
4. Controleer nogmaals elke sleuf en stel de koppeling iets bij totdat de voelmaat tussen de rotor en de armatuur hiermee zeer licht contact maakt.



Figuur 40

- |             |             |
|-------------|-------------|
| 1. Stelmoer | 3. Voelmaat |
| 2. Sleuf    |             |

## Onderhoud koelsysteem

### Luchtinlaatrooster reinigen

Verwijder vóór elk gebruik aangekoekt gras of ander vuil van de cilinder en de koelribben van de cilinderkop, het luchtinlaatrooster op het uiteinde van het vliegwiel, en de regelhendels en de verbinding van de carburateur. Dit zal mede zorgen voor een adequate koeling en een correct motortoerental en zal de kans verkleinen dat de motor oververhit raakt en technische schade oploopt.

# Onderhouden remmen

## Onderhoud van de remmen

**Onderhoudsinterval:** Bij elk gebruik of dagelijks

Controleer de remmen zowel op een horizontaal oppervlak als een helling.

Stel de parkeerrem altijd in werking wanneer u de machine stopt of onbeheerd achterlaat. Als de parkeerrem niet goed werkt, moet u deze afstellen.

### Remmen controleren

1. Parkeer de machine op een horizontaal oppervlak en schakel de aftakas uit.
2. Zet de motor af, verwijder het contactsleuteltje en wacht tot alle bewegende onderdelen tot stilstand zijn gekomen voordat u de bestuurderspositie verlaat.
3. Stel de parkeerrem in werking.

**Opmerking:** Die wielen moeten vergrendelen als u de machine naar voren probeert te duwen.

4. Als de wielen niet vergrendelen, moet u de remmen afstellen; zie [Onderhoud van de remmen](#) (bladz. 32).
5. Zet de rem vrij en druk de bovenste bedieningsbalk zeer licht in, ongeveer 13 mm.

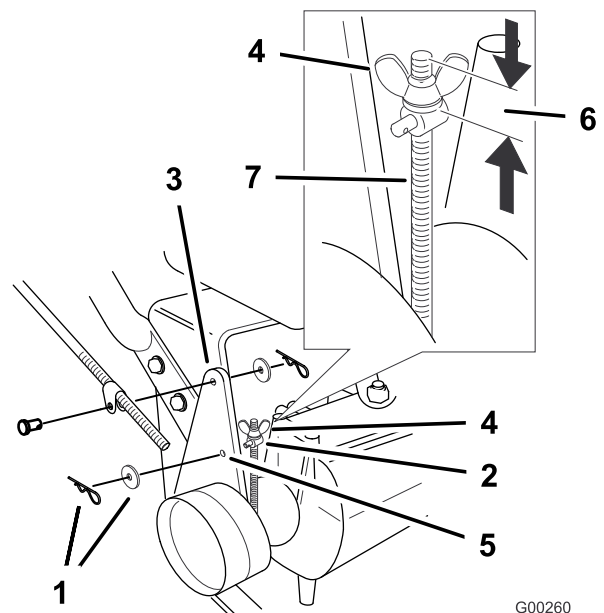
**Opmerking:** De wielen moeten vrij kunnen draaien. Als dit niet het geval is, raadpleeg dan [Onderhoud van de remmen](#) (bladz. 32).

### Remmen afstellen

De remhendel bevindt zich op de bovenste bedieningsbalk. Als de parkeerrem niet goed werkt, moet u deze afstellen.

**Opmerking:** Pas voor de eerste afstelling de vleugelmoer aan tot deze zich 32 mm vanaf de bovenzijde van de stang bevindt ([Figuur 41](#)).

1. Parkeer de maaimachine op een horizontaal oppervlak, schakel de aftakas uit en stel de parkeerrem in werking.
2. Zet de motor af, verwijder het contactsleuteltje en wacht tot alle bewegende onderdelen tot stilstand zijn gekomen voordat u de bestuurderspositie verlaat.
3. Controleer de rem voordat u deze afstelt; zie [Remmen controleren](#) (bladz. 32).
4. Zet de parkeerrem vrij; zie [Parkeerrem vrijzetten](#) (bladz. 14).
5. Verwijder de plastic afdekking van de remhendel.
6. Om de rem af te stellen, verwijdert u de R-pen en de ring van de remhendel en de draaipen ([Figuur 41](#)).



**Figuur 41**

- |                  |                                |
|------------------|--------------------------------|
| 1. R-pen en ring | 5. Opening F                   |
| 2. Draaipen      | 6. Eerste afstelling van 32 mm |
| 3. Remhendel     | 7. Stang                       |
| 4. Vleugelmoer   |                                |
- 
7. Draai de vleugelmoer rechtsonder om de remdruk te laten toenemen.
  8. Draai de vleugelmoer linksom om de remdruk te laten afnemen.
  9. Steek de draaipen in opening F ([Figuur 41](#)).
- Opmerking:** Draai de vleugelmoer vast.
10. Bevestig de draaipen aan de remhendel met een ring en een R-pen ([Figuur 41](#)).
  11. Controleer opnieuw de werking van de rem; zie [Remmen controleren](#) (bladz. 32).
- Belangrijk:** Als de parkeerrem is vrijgezet, moeten de achterwielen vrij kunnen draaien als u de maaimachine duwt. Als u geen juiste werking van de remmen verkrijgt of als de wielen niet vrij kunnen draaien, moet u onmiddellijk contact opnemen met uw servicedealer.
12. Plaats de plastic afdekking over de remhendel.



# Onderhoud riemen

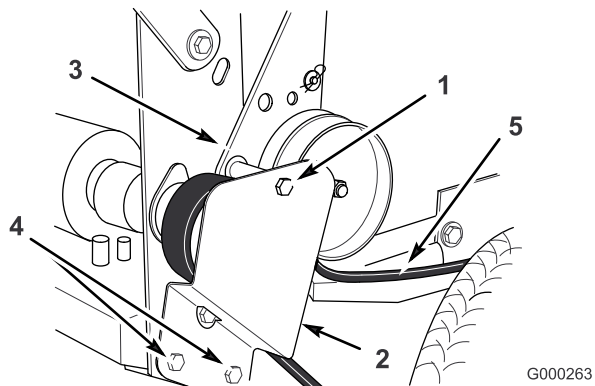
## De riemen controleren

**Onderhoudsinterval:** Om de 50 bedrijfsuren/Maandelijks (houd hierbij de kortste periode aan)

Let op vuil, slijtage, scheuren en schroei plekken.

## Tractiedrijfriem vervangen

1. Verwijder de plastic afdekking van de beugel van de spanpoelie.
2. Verwijder de bovenste bout waarmee de steun en de beugel van de spanpoelie aan het achterframe bevestigd zijn (Figuur 42).



Figuur 42

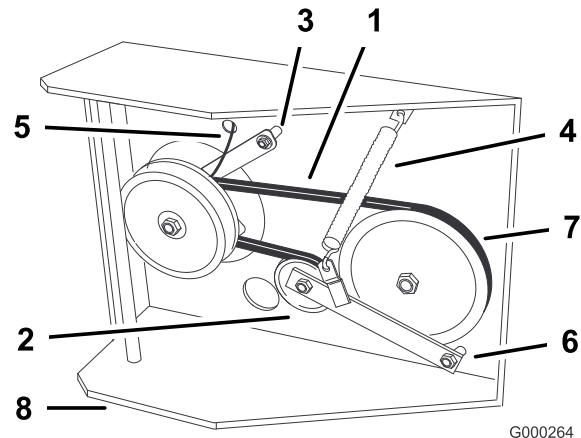
- |                          |                  |
|--------------------------|------------------|
| 1. Bovenste bout         | 4. Onderste bout |
| 2. Beugel van spanpoelie | 5. Tractieriem   |
| 3. Steun van spanpoelie  |                  |

3. Draai de onderste 2 montageschroeven zo ver los dat de riem tussen de aandrijfpoelie en de steun past (Figuur 42).
4. Til het wiel van de grond en verwijder de riem.
5. Breng een nieuwe riem aan.
6. Bevestig de bovenste bout waarmee de steun en de beugel van de spanpoelie aan het achterframe zijn bevestigd (Figuur 42).
7. Draai de onderste 2 montageschroeven zo ver vast dat de riem tussen de aandrijfpoelie en de steun past (Figuur 42).
8. Plaats de plastic afdekking op de beugel van de spanpoelie.

## Transmissieriem vervangen

1. Schakel de aftakas uit en stel de parkeerrem in werking.
2. Zet de motor af, verwijder het contactsleuteltje en wacht totdat alle bewegende onderdelen tot stilstand zijn gekomen voordat u de bestuurderspositie verlaat.

3. Verwijder het paneel van de onderzijde van de machine.
4. Verwijder de drijfriem van de aftakas; zie (bladz. ).
5. Breng de voorzijde van de machine omhoog en plaats deze op kriksteunen.
6. Maak de stekker van de koppeling los van de kabelboom.
7. Verwijder de aanslag van de koppeling van het maaidek (Figuur 43).



Figuur 43

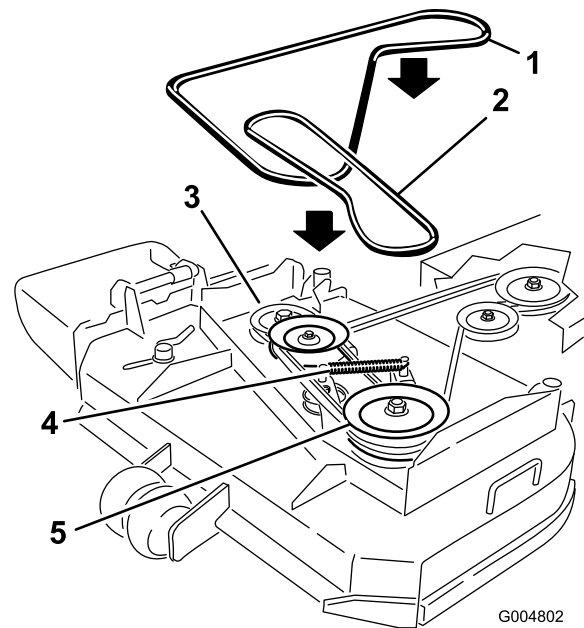
- |                          |                          |
|--------------------------|--------------------------|
| 1. Transmissieriem       | 5. Stekker van koppeling |
| 2. Spanpoelie            | 6. Ankerbout             |
| 3. Aanslag van koppeling | 7. Aandrijfpoelie        |
| 4. Spanveer              | 8. Maaidek               |

8. Maak de spanveer los van de zijkant van het frame (Figuur 43).
9. Draai de ankerbout ver genoeg los om de tractieriem te verwijderen van de aandrijfpoelie en de koppeling.
10. Leg een nieuwe riem om de koppeling en de aandrijfpoelie.
11. Draai de ankerbout vast met 47-54 N m.
12. Monteer de spanveer tussen de arm van de spanpoelie en de beugel van het frame (Figuur 43).
13. Monteer de aanslag van de koppeling aan het maaidek (Figuur 43).
14. Sluit de de stekker van de koppeling aan op de kabelboom.
15. Monteer de drijfriem van de aftakas.
16. Plaats het paneel van de onderzijde van de machine terug.

# Drijfriem van maaidek vervangen

Tekenen dat een riem aan het slijten is, zijn: gieren tijdens het draaien van de riem, slippen van de messen tijdens het maaien, gerafelde randen, schroeiplekken en scheuren. Vervang de riem als u deze zaken constateert.

1. Schakel de aftakas uit en stel de parkeerrem in werking.
2. Zet de motor af, verwijder het contactsleuteltje en wacht totdat alle bewegende onderdelen tot stilstand zijn gekomen voordat u de bestuurderspositie verlaat.
3. Verwijder de kap van het draagframe.
4. Verwijder de riemkap met bouten.
5. Verwijder de drijfriem van de aftakas; zie (bladz. ).
6. Maak de veer van de arm van de spanpoelie los om spanning van de arm en de spanpoelie te halen; verwijder vervolgens de versleten maaierriem (Figuur 44).
7. Plaats de nieuwe riem rond de 2 buitenste aspoelies, de spanpoelie en in de onderste groef van de dubbele aspoelie (Figuur 44).
8. Zet de veer van de arm van de spanpoelie vast (Figuur 44).
9. Monteer de drijfriem van de aftakas; zie (bladz. ).
10. Stel de riemgeleider zodanig af dat de afstand tot de riem 3 mm bedraagt (Figuur 44).
11. Plaats de riemkap op het maaidek en schroef de bouten vast.
12. Plaats de kap van het draagframe op het maaidek.



**Figuur 44**

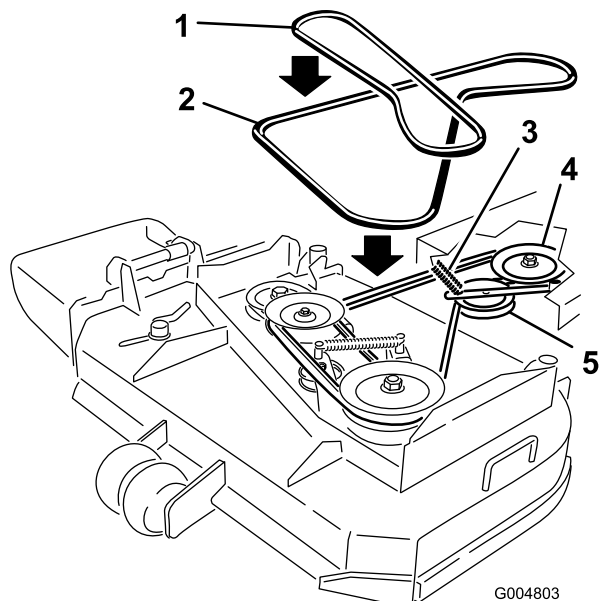
- |                             |                                |
|-----------------------------|--------------------------------|
| 1. Drijfriem van maaidek    | 4. Veer van arm van spanpoelie |
| 2. Aandrijfriem van aftakas | 5. Aandrijfpoelie van riem     |
| 3. Aandrijfpoelie van riem  |                                |

## Aandrijfriem van aftakas vervangen

Tekenen dat een riem aan het slijten is, zijn: gieren tijdens het draaien van de riem, slippen van de messen tijdens het maaien, gerafelde randen, schroeiplekken en scheuren. Vervang de riem als u deze zaken constateert.

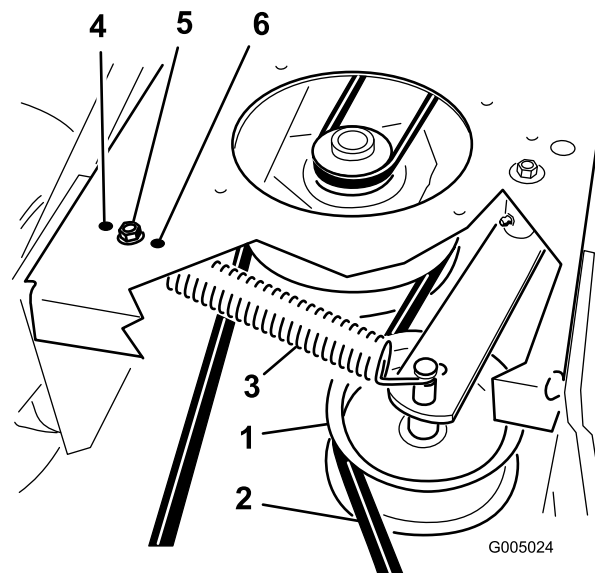
1. Schakel de aftakas uit en stel de parkeerrem in werking.
2. Zet de motor af, verwijder het contactsleuteltje en wacht totdat alle bewegende onderdelen tot stilstand zijn gekomen voordat u de bestuurderspositie verlaat.
3. Verwijder de kap van het draagframe.
4. Verwijder de riemkap.
5. Verwijder het hittescherm van het maaidek en het draagframe.
6. Haal de riem van de middelste poelie op het maaidek (Figuur 45). Wees voorzichtig als u de riem verwijdert, want de spanning wordt groter omdat de spanpoelie veerbelast is.
7. Verwijder de riem van de motorpoelie en de veerbelaste spanpoelie (Figuur 45).
8. Monteer de nieuwe riem op de motorpoelie en de veerbelaste spanpoelie (Figuur 45).
9. Plaats de riem op de middelste poelie op het maaidek (Figuur 45). Wees voorzichtig als u de riem monteert, want de spanning wordt groter omdat de spanpoelie veerbelast is.

10. Verwijder het hittescherm van het maaidek en het draagframe.
11. Plaats de riemkap op het maaidek en schroef de bouten vast.
12. Plaats de kap van het draagframe op het draagframe.



**Figuur 45**

- |                             |                     |
|-----------------------------|---------------------|
| 1. Drijfriem van maaidek    | 4. Koppelingspoelie |
| 2. Aandrijfriem van aftakas | 5. Spanpoelie       |
| 3. Spanpoelie en veer       |                     |



**Figuur 46**

- |   |  |
|---|--|
| 1. Spanpoelie van de drijfriem van de aftakas | 4. Hoogste spanning voor versleten riemen              |
| 2. Aandrijfriem van aftakas                   | 5. Gemiddelde spanning voor riemen in normale conditie |
| 3. Veer van spanpoelie                        | 6. Laagste spanning voor nieuwe riemen                 |

## Veerverankering voor spanpoelie van drijfriem van aftakas afstellen

U kunt de spanpoelie van de aftakas afstellen om de riemspanning te vergroten of te verkleinen.

Raadpleeg [Figuur 46](#) voor de verschillende standen van de spanpoelie.

# Onderhoud van het maaidek

## Onderhoud van de maaimessen

Om een goed maieresultaat te verkrijgen, moet u de maaimessen scherp houden. Om het slijpen en vervangen te vergemakkelijken, is het handig extra messen in voorraad te hebben.

### ⚠ WAARSCHUWING

Een versleten of beschadigd mes kan breken en een stuk van het mes kan worden uitgeworpen in de richting van de gebruiker of omstanders en ernstig lichamelijk of dodelijk letsel toebrengen.

- Controleer op gezette tijden de maaimessen op slijtage of beschadigingen.
- Vervang een versleten of beschadigd mes.

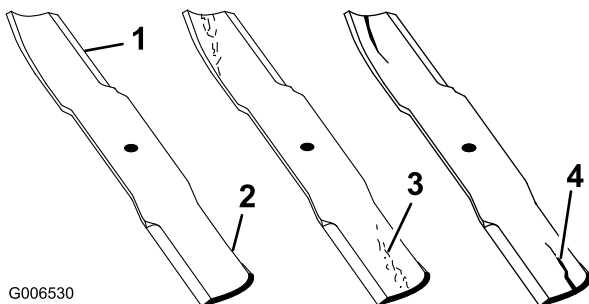
## Vóór controle en onderhoud van de maaimessen

Parkeer de maaimachine op een horizontaal oppervlak, schakel de messen uit en stel de parkeerrem in werking. Draai het contactsleuteltje op UIT. Haal het sleuteltje uit het contact en maak de bougiekabels los van de bougies.

## De maaimessen controleren

**Onderhoudsinterval:** Bij elk gebruik of dagelijks

1. Controleer de snijranden (Figuur 47). Als de snijranden niet scherp zijn of inkepingen vertonen, moet u de messen verwijderen en deze slijpen. Zie [De maaimessen slijpen](#) (bladz. 37).



Figuur 47

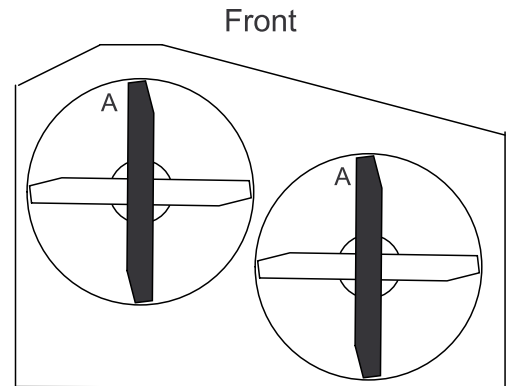
- |             |  |
|-------------|--|
| 1. Snijrand | 3. Slijtage/groefvorming in het gebogen deel |
| 2. Vleugel  | 4. Scheur in gebogen deel                    |

2. Controleer de messen, met name het gebogen deel (Figuur 47). Als u beschadigingen, slijtage of groefvorming in dit deel constateert (punt 3. in [Figuur 47](#)), moet u het mes direct vervangen.

## Controle op kromme messen

1. Schakel de aftakas uit, zet de rijkhendels in de VERGRENDELDE NEUTRAALSTAND en stel de parkeerrem in werking.
2. Zet de motor af, verwijder het contactsleuteltje en wacht totdat alle bewegende onderdelen tot stilstand zijn gekomen alvorens de bestuurderspositie te verlaten.
3. Draai de messen totdat de uiteinden in de lengterichting liggen. Meet de afstand tussen een horizontaal oppervlak en de snijrand, positie A, van de messen (Figuur 48).

**Opmerking:** Noteer deze afstand.



G000288

Figuur 48

4. Draai de tegenovergestelde uiteinden van de messen naar voren.
5. Meet de afstand tussen een horizontaal oppervlak en de snijrand van de messen op dezelfde plaats als in bovengenoemde stap 3. Het verschil tussen de afstanden die zijn gemeten bij stap 3 en stap 4 mag niet meer dan 3 mm zijn.

**Opmerking:** Als dit verschil meer bedraagt dan 3 mm, is het mes krom en moet het worden vervangen; zie [Maaimessen verwijderen](#) (bladz. 36) en [Maaimessen monteren](#) (bladz. 37).

### ⚠ WAARSCHUWING

Een krom of beschadigd mes kan breken en u of omstanders ernstig letsel toebrengen.

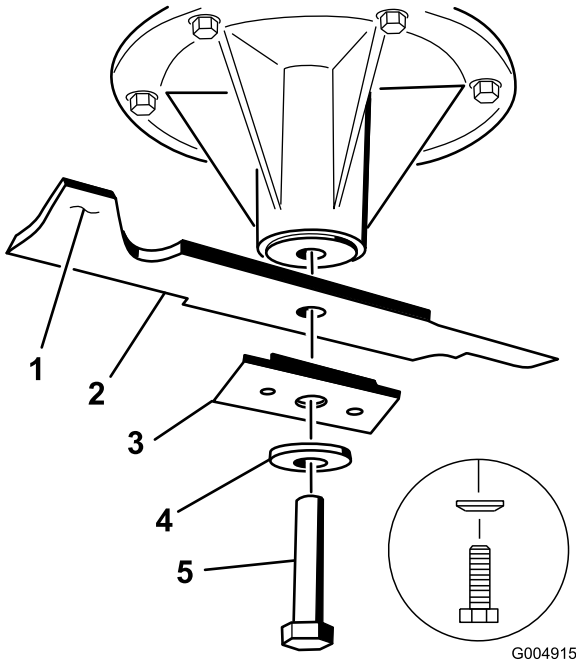
- Vervang altijd een krom of beschadigd mes door een nieuw mes.
- Vijl of maak nooit scherpe inkepingen in de snijranden of het oppervlak van het mes.

## Maaimessen verwijderen

Een mes moet worden vervangen als u vast voorwerp heeft geraakt, of als het mes uit balans of krom is. Om de beste prestaties te verkrijgen en er zeker van te zijn dat de machine altijd veilig kan worden gebruikt, moet u ter vervanging

uitsluitend originele Toro-messen gebruiken. Gebruik ter vervanging nooit messen van andere fabrikanten omdat dit in strijd kan zijn met de veiligheidsnormen.

1. Pak het uiteinde van het mes vast met een lap of een dikke handschoen.
2. Verwijder de mesbout, de klemring, de mesversteviger en het mes van de spil (Figuur 49).

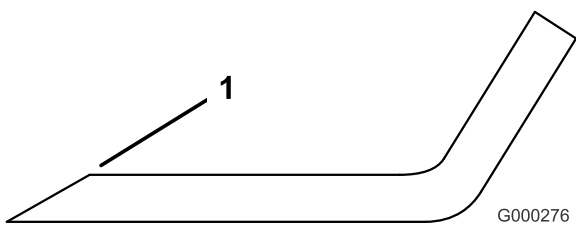


Figuur 49

- |                        |             |
|------------------------|-------------|
| 1. Vleugel van het mes | 4. Klemring |
| 2. Mes                 | 5. Mesbout  |
| 3. Mesversteviger      |             |

## De maaimessen slijpen

1. Gebruik een vijl om de snijranden aan beide uiteinden van het mes te slijpen (Figuur 50). Houd daarbij de oorspronkelijke hoek in stand. Het mes blijft in balans als u van beide snijranden dezelfde hoeveelheid materiaal verwijdert.

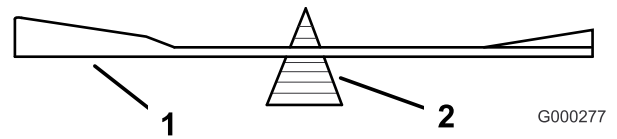


Figuur 50

1. Onder oorspronkelijke hoek slijpen

2. Controleer de balans van het mes met een mesbalans (Figuur 51). Als het mes horizontaal blijft, is het in balans en geschikt voor gebruik. Als het mes niet in balans is, moet u wat metaal afvijlen van het uiteinde

van de vleugel (Figuur 47). Herhaal dit indien nodig totdat het mes in balans is.



Figuur 51

1. Mes
2. Mesbalans

## Maaimessen monteren

1. Monteer het mes op de as (Figuur 49).

**Belangrijk:** De vleugel van het mes moet omhoog wijzen, naar de binnenkant van de maaimachine om een goede maaikwaliteit te garanderen (Figuur 49).

2. Monteer het mes, de versteviger, de klemring en de mesbout (Figuur 49).
3. Draai de mesbout vast met een torsie van 115-140 N·m.

## De maaikwaliteit verbeteren

Als een maaimes lager maait dan het andere, moet u dit als volgt corrigeren:

**Opmerking:** Bij deze procedures is de bandenspanning uiterst belangrijk. Controleer of alle banden de juiste spanning hebben.

1. Schakel de aftakas uit en stel de parkeerrem in werking.
2. Zet de motor af, verwijder het contactsleuteltje en wacht totdat alle bewegende onderdelen tot stilstand zijn gekomen alvorens de bestuurderspositie te verlaten.
3. Maak de bougiekabel(s) los van de bougie(s).
4. Pomp de banden op de voorgeschreven spanning; zie [Onderhoud aandrijfsysteem](#) (bladz. 28).
5. Controleer of de messen en assen niet krom of verbogen zijn. Zie [Controle op kromme messen](#) (bladz. 36).
6. Stel de machine in op een maaihogte van 101,6 mm. Zie (bladz. ).
7. Voer de stappen in onderdeel [Het frame afstellen](#) (bladz. 38) uit.

# Het frame afstellen

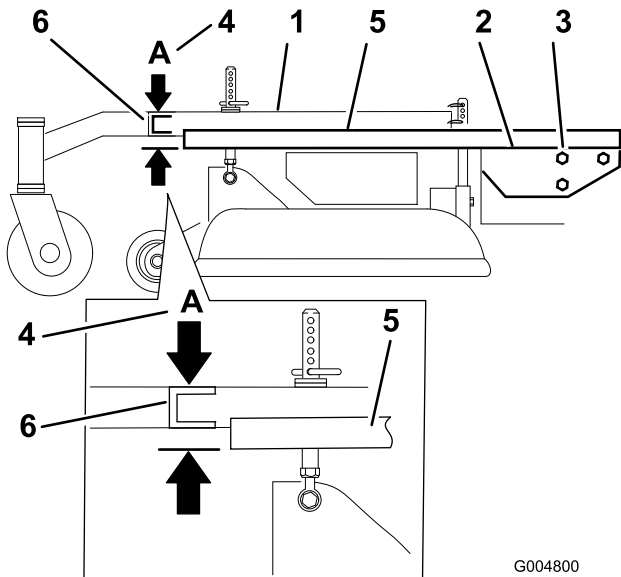
## Positie van draagframe t.o.v. maaidek controleren

**Opmerking:** Als gevolg van een foute uitlijning kan de drijfriem van de aftakas overmatig slijten.

1. Schakel de aftakas uit en stel de parkeerrem in werking.
2. Zet de motor af, verwijder het contactsleuteltje en wacht totdat alle bewegende onderdelen tot stilstand zijn gekomen alvorens de bestuurderspositie te verlaten.
3. Plaats een lange richtlineaal op de bovenkant van het maaidek zoals wordt getoond in [Figuur 52](#).
4. Meet bij de dwarsbuis van het draagframe de hoogte van punt A ([Figuur 52](#)).

**Opmerking:** Deze hoogte moet 33 mm bedragen, plus of minus 6 mm.

5. Als de hoogte bij punt A niet correct is, moet deze worden afgesteld.
6. Draai de bevestigingsbouten van het draagframe aan beide kanten van de machine los ([Figuur 52](#)).
7. Lijn het draagframe en het maaidek zodanig uit dat de hoogte bij punt A ([Figuur 52](#)) 33 mm bedraagt, plus of minus 6 mm.
8. Draai de bevestigingsbouten van het draagframe aan beide kanten van de machine vast.

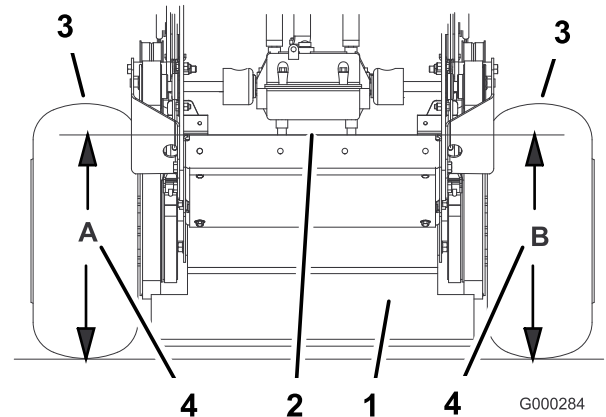


**Figuur 52**

- |                                      |                             |
|--------------------------------------|-----------------------------|
| 1. Draagframe                        | 4. Punt A, 33 mm ± 6 mm     |
| 2. Bovenkant van maaidek             | 5. Richtlineaal             |
| 3. Bevestigingsbouten van draagframe | 6. Dwarsbuis van draagframe |

## Hoogte van maaidek controleren

1. Schakel de aftakas uit en stel de parkeerrem in werking.
2. Zet de motor af, verwijder het contactsleuteltje en wacht totdat alle bewegende onderdelen tot stilstand zijn gekomen alvorens de bestuurderspositie te verlaten.
3. Pomp de achterbanden op de voorgeschreven spanning; zie [Onderhoud aandrijfsysteem \(bladz. 28\)](#).
4. Meet de hoogte van het maaidek bij punt A ([Figuur 53](#)).



**Figuur 53**

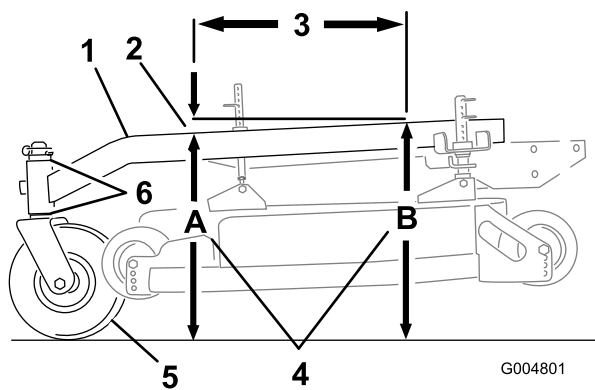
- |                               |                                     |
|-------------------------------|-------------------------------------|
| 1. Achteraanzicht van machine | 3. Banden                           |
| 2. Bovenkant van maaidek      | 4. Gelijke hoogte bij punten A en B |

5. Meet de hoogte van het maaidek bij punt B ([Figuur 53](#)).

## Schuinstand van draagframe controleren

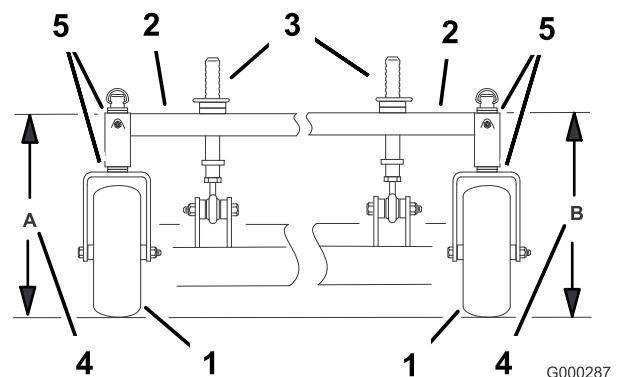
Het draagframe moet een schuinstand tussen 3 mm en 9 mm hebben over een lengte van 61 cm ([Figuur 54](#)).

1. Meet een lengte van 61 cm op het draagframe af ([Figuur 54](#)).



**Figuur 54**

- |  |                                    |
|--|------------------------------------|
| 1. Draagframe  | 4. Hoogte bij punten A en B        |
| 2. Schuinstand van 6-10 mm over een lengte van 61 cm | 5. Zwenkwiel                       |
| 3. 61 cm   | 6. Afstandsstukken van zwenkwielen |



**Figuur 55**

- |                            |                                     |
|----------------------------|-------------------------------------|
| 1. Zwenkwiel               | 4. Gelijke hoogte bij punten A en B |
| 2. Draagframe              | 5. Afstandsstukken van zwenkwielen  |
| 3. Voorste maaihoogtepeden |                                     |

2. Meet de hoogte van het draagframe bij punt **A** (Figuur 54).
3. Meet de hoogte van het draagframe bij punt **B** (Figuur 54).
4. De hoogte bij punt **A** moet 6-10 mm lager zijn dan bij punt **B** (Figuur 54).
5. Indien dit niet het geval is, moet u de afstandsstukken van de zwenkwielen verplaatsen totdat het verschil tussen beide punten 6-10 mm bedraagt (Figuur 54).

**Opmerking:** Verplaats de afstandsstukken naar boven of naar beneden totdat de schuinstand correct is.

6. U kunt de bandenspanning ook iets veranderen om een schuinstand van 6 mm te verkrijgen.

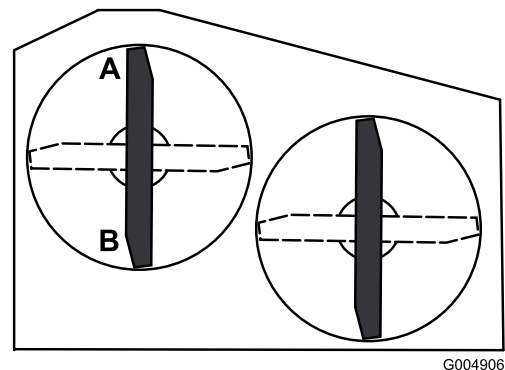
## Draagframe horizontaal stellen

Zorg ervoor dat het draagframe aan beide zijden even hoog vanaf de grond staat.

1. Schakel de aftakas uit en stel de parkeerrem in werking.
2. Zet de motor af, verwijder het contactsleuteltje en wacht totdat alle bewegende onderdelen tot stilstand zijn gekomen alvorens de bestuurderspositie te verlaten.
3. Pomp de achterbanden op de voorgeschreven spanning; zie [Onderhoud aandrijfsysteem \(bladz. 28\)](#).
4. Meet de hoogte van het draagframe bij punt **A** (Figuur 55).
5. Meet de hoogte van het draagframe bij punt **B** (Figuur 55).
6. Als de hoogte van het draagframe bij deze punten niet gelijk is, moet u afstandsstukken van boven of onder het zwenkwiel verplaatsen om het draagframe horizontaal te stellen. U kunt ook de bandenspanning iets veranderen om het draagframe horizontaal te stellen.

## De schuinstand van het maai dek controleren

1. Pomp de achterbanden op de voorgeschreven spanning; zie [Onderhoud aandrijfsysteem \(bladz. 28\)](#).
2. Zet het rechter maaimes in de schuinstand. Meet bij **A** en **B** de afstand tussen een horizontaal oppervlak en de snijrand van de messen (Figuur 56).
3. Controleer of het maaimes aan de voorkant bij **A** lager staat dan aan de achterkant bij **B**. Draai de messen rond en doe hetzelfde bij de andere messen. Als dit niet het geval is, ga dan verder met stap [De schuinstand van het maai dek wijzigen \(bladz. 39\)](#).

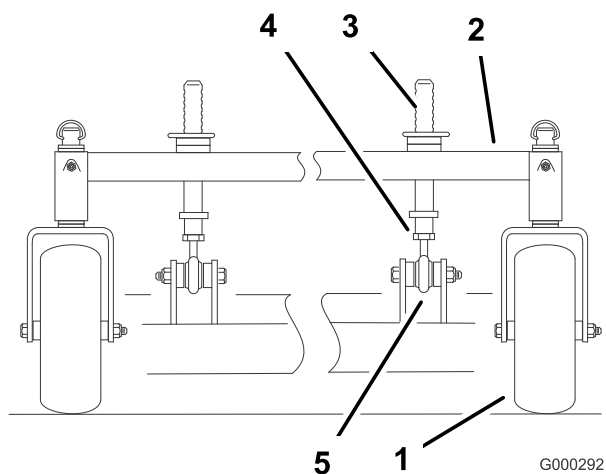


**Figuur 56**

## De schuinstand van het maai dek wijzigen

U kunt de schuinstand van het maai dek wijzigen door de voorste maaihoogtepeden te verstellen.

- Om de schuinstand te wijzigen, kunt u de voorste maaihogtepenen verstellen (Figuur 57).



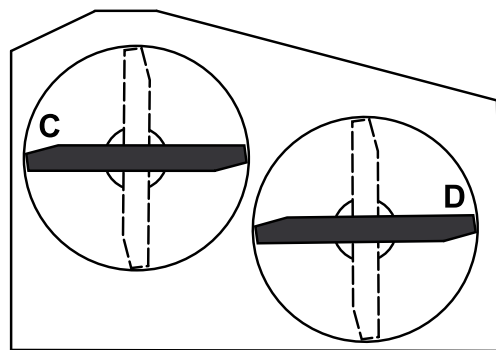
Figuur 57

- |                           |                    |
|---------------------------|--------------------|
| 1. Zwenkwiel              | 4. Contraoer       |
| 2. Draagframe             | 5. Kogelverbinding |
| 3. Voorste maaihogtepenen |                    |

- Om de voorkant van het maaidek hoger te zetten, maakt u de contraoer los en draait u de voorste pen rechtsom (Figuur 57).
- Om de voorkant van het maaidek lager te zetten, maakt u de contraoer los en draait u de voorste pen linksom (Figuur 57).
- Zet de maaimessen in de schuinstand. Controleer de schuinstand en pas deze aan indien nodig.
- Controleer of het maaidek horizontaal staat.
- Draai de contraoeren vast (Figuur 57).

## Maaidek horizontaal stellen

- Pomp de achterbanden op de voorgeschreven spanning; zie [Onderhoud aandrijfsysteem \(bladz. 28\)](#).
- Zet de maaimessen horizontaal. Meet bij de punten **C** en **D** de afstand tussen een horizontaal oppervlak en de snijrand van de messen (Figuur 58)



Figuur 58

- Controleer of het verschil tussen **C** en **D** niet meer dan 6 mm bedraagt.

## Horizontale stand van maaidek wijzigen

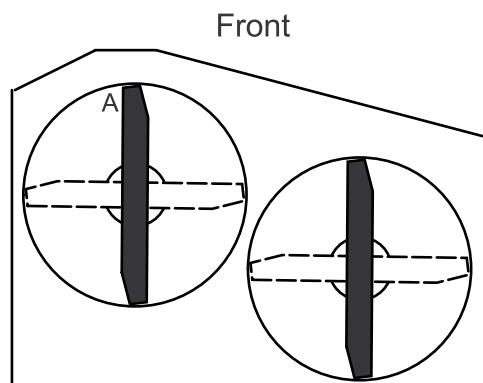
U kunt de horizontale stand van het maaidek wijzigen door de spanning van de achterbanden te veranderen en de afstandstukken van de zwenkwielen te verplaatsen.

- Verander de spanning van de achterbanden. Dit dient te gebeuren aan de kant die moet worden afgesteld.
- Verplaats het afstandsstuk.
- Controleer de schuinstand en de horizontale stand van het maaidek.

## De maaihogte afstellen

- Controleer de bandenspanning van de achterbanden.
- Zet de machine op een maaihogte van 101.6 mm volgens de maaihogtesticker.
- Parkeer de machine op een horizontaal oppervlak en zet een mes in de lengterichting.

**Opmerking:** Meet bij **A** en de afstand tussen een horizontaal oppervlak en de snijrand van de messen (Figuur 59).



Figuur 59



4. Controleer of de afstand 101,6 mm bedraagt.
5. Als dit niet het geval is, moet u de juiste afstand afmeten.
  - A. Breng de banden op de juiste spanning.
  - B. Verplaats de afstandsstukken op de zwenkwielvork.
  - C. Verstel de voorste steunpennen op het maaidek.
6. Controleer de schuinstand van het draagframe.

2. Plaats een afstandsstuk en de veer op de grasgeleider. Plaats 1 J-vormig eind van de veer achter de rand van het maaidek.

**Opmerking:** Zorg ervoor dat één J-vormig uiteinde van de veer is gemonteerd achter de rand van het maaidek voordat u de bout plaatst zoals wordt aangegeven in [Figuur 60](#).

3. Monteer de bout en de moer. Plaats 1 J-vormig eind van de veer om de grasgeleider ([Figuur 60](#)).

**Belangrijk:** De grasgeleider moet kunnen ronddraaien. Til de grasgeleider omhoog in de volledig geopende stand om te controleren of deze volledig omlaag kan worden gedraaid.

## Grasgeleider vervangen

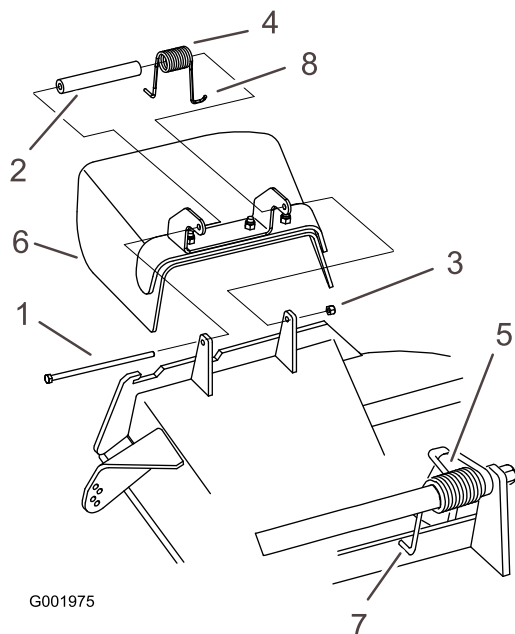
### ⚠ WAARSCHUWING

Als de uitworpopening niet afgedekt is, kan de grasmaaiër voorwerpen uitwerpen naar u of naar omstanders; dit kan ernstige letsels veroorzaken. Daarnaast kunt u ook in contact komen met het mes.

Gebruik de maaimachine niet zonder afdekplaat, mulchplaat, grasgeleider of grasvanger.

1. Verwijder de borgmoer, de bout, de veer en het afstandsstuk waarmee de grasgeleider vastzit op de draaibeugels ([Figuur 60](#)).

**Opmerking:** Verwijder een beschadigde of versleten grasgeleider.



**Figuur 60**

- |                 |                                |
|-----------------|--------------------------------|
| 1. Bout         | 5. Veer, gemonteerd            |
| 2. Afstandsstuk | 6. Grasgeleider                |
| 3. Borgmoer     | 7. J-vormige haakeind van veer |
| 4. Veer         |                                |

# Stalling

## Reiniging en stalling

1. Schakel de aftakas uit, stel de parkeerrem in werking en draai het contactsleuteltje op Uit. Verwijder het sleuteltje.
2. Maaisel, vuil en vet van de buitenkant van de gehele machine verwijderen, met name van de motor. Verwijder vuil en kaf van buitenkant van de cilinder, de koelribben van de cilinderkop en het ventilatorhuis.

**Belangrijk:** U kunt de machine met een mild reinigingsmiddel en water wassen. Reinig de machine niet met een hogedrukreiniger. Gebruik niet te veel water, zeker niet in de buurt van de schakelhendelplaat en de motor.

3. Controleer de rem; zie [Remmen controleren \(bladz. 32\)](#).
4. Geef het luchtfilter een onderhoudsbeurt; zie [Onderhoud van het luchtfilter \(bladz. 23\)](#).
5. Smeer het voertuig; zie [De machine smeren \(bladz. 21\)](#).
6. Ververs de motorolie; zie [\(bladz. \)](#).
7. Controleer de bandenspanning; zie [Bandenspanning controleren \(bladz. 29\)](#).
8. Voor langdurige stalling:
  - A. Voeg stabilizer/conditioner toe aan de brandstof in de tank.
  - B. Laat de motor vijf minuten lopen om de stabilizer/conditioner door het brandstofsysteem te verspreiden.
  - C. Zet de motor af, laat deze afkoelen, en laat de brandstoftank leeglopen; zie [Onderhoud brandstofsysteem \(bladz. 26\)](#), of laat de motor lopen totdat deze afslaat.
  - D. Motor opnieuw starten en laten lopen totdat deze afslaat. Herhaal deze procedure, met de choke aan, totdat de motor niet meer start.
  - E. U moet brandstof op de juiste wijze afvoeren. Verwerk deze volgens de plaatselijk geldende voorschriften.

**Opmerking:** Benzine waaraan stabilisator/conditioner is toegevoegd, niet langer dan 90 dagen bewaren.

9. Verwijder de bougie(s) en controleer de toestand ervan; zie [Onderhoud van de bougies \(bladz. 25\)](#). Nadat de bougie(s) uit de cilinder is (zijn) verwijderd, giet u twee eetlepels motorolie in de bougie-opening. Gebruik de startmotor om de motor te laten draaien en zo de olie over de cilinderwand te verspreiden. Monteer de bougie(s). De bougiekabel niet op de bougie(s) drukken.

10. Controleer alle bouten, schroeven en moeren en draai deze vast. Beschadigde delen repareren of vervangen.
11. Werk alle krassen en beschadigingen van de lak bij. Bijwerkklak is verkrijgbaar bij een erkende servicedealer.
12. Stal de machine in een schone, droge garage of opslagruimte.
13. Verwijder het sleuteltje uit het contact en bewaar deze op een plaats die u makkelijk kunt onthouden.
14. Dek de machine af om deze te beschermen en schoon te houden.

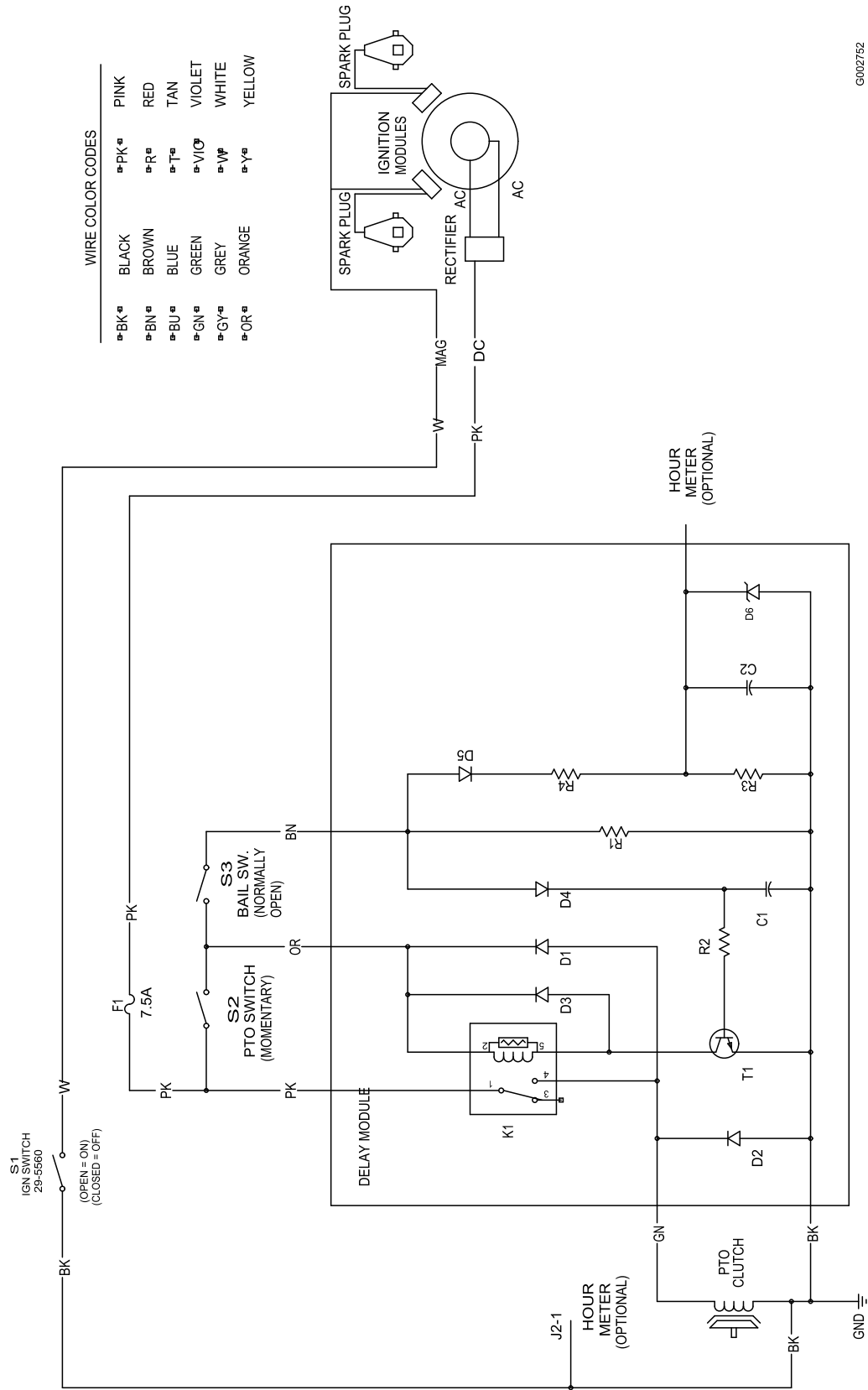
# Problemen, oorzaak en remedie

Probleem	Mogelijke oorzaak	Remedie
De motor start niet, start moeilijk of slaat af.	<ol style="list-style-type: none"> <li>1. De brandstoftank is leeg.</li> <li>2. De choke staat niet op AAN.</li> <li>3. Het luchtfilter is vuil.</li> <li>4. De bougiekabel zit los of is niet aangesloten.</li> <li>5. De bougie is aangetast, vuil, of de elektrodenafstand is niet correct afgesteld.</li> <li>6. Er zit vuil in het brandstoffilter.</li> <li>7. Er zit vuil, water of oude brandstof in het brandstofsysteem.</li> </ol>	<ol style="list-style-type: none"> <li>1. Vul de tank met benzine.</li> <li>2. Zet de choke in de stand CHOKE.</li> <li>3. Het luchtfilterelement reinigen of vervangen.</li> <li>4. De bougiekabel op de bougie monteren.</li> <li>5. Nieuwe bougie met een correct afgestelde elektrodenafstand plaatsen.</li> <li>6. Brandstoffilter vervangen.</li> <li>7. Neem contact op met een erkende servicedealer.</li> </ol>
De motor verliest vermogen.	<ol style="list-style-type: none"> <li>1. De motor is te zwaar belast.</li> <li>2. Het luchtfilter is vuil.</li> <li>3. Het oliepeil in het carter is te laag.</li> <li>4. De koelribben en luchtkanalen onder de ventilatorbehuizing van de motor zijn verstopt.</li> <li>5. De bougie is aangetast, vuil, of de elektrodenafstand is niet correct afgesteld.</li> <li>6. De ventilatieopening in de brandstoftankdop is verstopt.</li> <li>7. Er zit vuil in het brandstoffilter.</li> <li>8. Er zit vuil, water of oude brandstof in het brandstofsysteem.</li> </ol>	<ol style="list-style-type: none"> <li>1. De rijsnelheid verminderen.</li> <li>2. Het luchtfilter een onderhoudsbeurt geven.</li> <li>3. Het carter bijvullen met olie.</li> <li>4. De koelribben en luchtkanalen ontstoppen.</li> <li>5. Nieuwe bougie met een correct afgestelde elektrodenafstand plaatsen.</li> <li>6. Brandstoftankdop reinigen of vervangen.</li> <li>7. Brandstoffilter vervangen.</li> <li>8. Neem contact op met een erkende servicedealer.</li> </ol>
De motor raakt oververhit.	<ol style="list-style-type: none"> <li>1. De motor is te zwaar belast.</li> <li>2. Het oliepeil in het carter is te laag.</li> <li>3. De koelribben en luchtkanalen onder de ventilatorbehuizing van de motor zijn verstopt.</li> </ol>	<ol style="list-style-type: none"> <li>1. De rijsnelheid verminderen.</li> <li>2. Het carter bijvullen met olie.</li> <li>3. De koelribben en luchtkanalen ontstoppen.</li> </ol>
De machine drijft niet aan.	<ol style="list-style-type: none"> <li>1. De schakelhendel bevindt zich in de neutraalstand.</li> <li>2. De tractieriem is versleten, los of stuk.</li> <li>3. De tractieriem is van een poelie af.</li> <li>4. De veer van de spanpoelie is kapot of ontbreekt.</li> </ol>	<ol style="list-style-type: none"> <li>1. Zet de schakelhendel in een versnelling.</li> <li>2. Riem vervangen.</li> <li>3. Riem vervangen.</li> <li>4. Veer vervangen.</li> </ol>
De machine trilt abnormaal.	<ol style="list-style-type: none"> <li>1. Het maimes (de maaimessen) is (zijn) verbogen of niet in balans.</li> <li>2. De bevestigingsbout van het maimes zit los.</li> <li>3. De bevestigingsbouten van de motor zitten los.</li> <li>4. De motorpoelie, spanpoelie of mespoelie zit los.</li> <li>5. De motorpoelie is beschadigd.</li> <li>6. De mesas is verbogen.</li> </ol>	<ol style="list-style-type: none"> <li>1. Nieuwe maimes(sen) monteren.</li> <li>2. De bevestigingsbout van het maimes vastdraaien.</li> <li>3. Draai de bevestigingsbouten vast.</li> <li>4. Desbetreffende poelie vastzetten.</li> <li>5. Neem contact op met een erkende servicedealer.</li> <li>6. Neem contact op met een erkende servicedealer.</li> </ol>

Probleem	Mogelijke oorzaak	Remedie
De maaihoogte is ongelijk.	<ol style="list-style-type: none"> <li>1. Maaimes(sen) bot.</li> <li>2. Maaimes(sen) verbogen of niet in balans.</li> <li>3. Het maaidek staat niet horizontaal.</li> <li>4. De schuinstand van het maaidek is verkeerd.</li> <li>5. De onderkant van het maaidek is vuil.</li> <li>6. De bandenspanning is niet correct.</li> <li>7. De mesas is verbogen.</li> </ol>	<ol style="list-style-type: none"> <li>1. Mes(sen) slijpen.</li> <li>2. Nieuwe maaimes(sen) monteren.</li> <li>3. Maaidek horizontaal stellen</li> <li>4. De schuinstand controleren.</li> <li>5. Onderkant van het maaidek schoonmaken.</li> <li>6. Banden op juiste spanning brengen.</li> <li>7. Neem contact op met een erkende Service Dealer.</li> </ol>
Messen draaien niet.	<ol style="list-style-type: none"> <li>1. De aandrijfriem is versleten, los of stuk.</li> <li>2. De drijfriem is van de poelie af.</li> <li>3. De riem van het maaidek is versleten, los of stuk.</li> <li>4. De maaidekriem is van de poelie.</li> <li>5. De veer van de spanpoelie is kapot of ontbreekt.</li> <li>6. De elektrische koppeling is niet goed afgesteld.</li> <li>7. De stekker of kabel van de koppeling is beschadigd.</li> <li>8. De elektrische koppeling is beschadigd.</li> <li>9. De messen draaien niet door het veiligheidssysteem.</li> <li>1 De aftakasschakelaar is defect.</li> <li>0.</li> </ol>	<ol style="list-style-type: none"> <li>1. Controleer de spanning van de drijfriem.</li> <li>2. Drijfriem monteren en assen en riemgeleiders op juiste stand controleren.</li> <li>3. Een nieuwe drijfriem monteren.</li> <li>4. Poelie van maaidek monteren en controleren of de spanpoelie, de arm van de spanpoelie en de veer correct zijn geplaatst en goed functioneren.</li> <li>5. Veer vervangen.</li> <li>6. Elektrodenafstand van koppeling afstellen.</li> <li>7. Neem contact op met een erkende Service Dealer.</li> <li>8. Neem contact op met een erkende Service Dealer.</li> <li>9. Neem contact op met een erkende Service Dealer.</li> <li>1 Neem contact op met een erkende Service Dealer.</li> <li>0. Service Dealer.</li> </ol>

# Schema's

KAWASAKI GEAR M.S.



WIRE COLOR CODES

■BK■	BLACK	■PK■	PINK
■BN■	BROWN	■R■	RED
■BU■	BLUE	■T■	TAN
■GN■	GREEN	■V■	VIOLET
■GY■	GREY	■W■	WHITE
■OR■	ORANGE	■Y■	YELLOW

Elektrisch schema (Rev. A)

G002752

# Opmerkingen:

## Lijst met internationale dealers

Dealer:	Land:	Telefoonnummer:	Dealer:	Land:	Telefoonnummer:
Agrolanc Kft	Hongarije	36 27 539 640	Maquiver S.A.	Colombia	57 1 236 4079
Asian American Industrial (AAI)	Hongkong	852 2497 7804	Maruyama Mfg. Co. Inc.	Japan	81 3 3252 2285
B-Ray Corporation	Korea	82 32 551 2076	Mountfield a.s.	Tsjechië	420 255 704 220
Brisa Goods LLC	Mexico	1 210 495 2417	Mountfield a.s.	Slowakije	420 255 704 220
Casco Sales Company	Puerto Rico	787 788 8383	Munditol S.A.	Argentinië	54 11 4 821 9999
Ceres S.A.	Costa Rica	506 239 1138	Norma Garden	Rusland	7 495 411 61 20
CSSC Turf Equipment (pvt) Ltd.	Sri Lanka	94 11 2746100	Oslinger Turf Equipment S.A.	Ecuador	593 4 239 6970
Cyril Johnston & Co.	Noord-Ierland	44 2890 813 121	Oy Hako Ground and Garden Ab	Finland	358 987 00733
Cyril Johnston & Co.	Republiek Ierland	44 2890 813 121	Parkland Products Ltd.	Nieuw-Zeeland	64 3 34 93760
Fat Dragon	China	886 10 80841322	Perfetto	Polen	48 61 8 208 416
Femco S.A.	Guatemala	502 442 3277	Pratoverde SRL.	Italië	39 049 9128 128
FIVEMANS New-Tech Co., Ltd	China	86-10-6381 6136	Prochaska & Cie	Oostenrijk	43 1 278 5100
ForGarder OU	Estland	372 384 6060	RT Cohen 2004 Ltd.	Israël	972 986 17979
G.Y.K. Company Ltd.	Japan	81 726 325 861	Riversa	Spanje	34 9 52 83 7500
Geomechaniki of Athens	Griekenland	30 10 935 0054	Lely Turfcare	Denemarken	45 66 109 200
Golf international Turizm	Turkije	90 216 336 5993	Lely (U.K.) Limited	Verenigd Koninkrijk	44 1480 226 800
Hako Ground and Garden	Zweden	46 35 10 0000	Solvert S.A.S.	Frankrijk	33 1 30 81 77 00
Hako Ground and Garden	Noorwegen	47 22 90 7760	Spypros Stavrinides Limited	Cyprus	357 22 434131
Hayter Limited (U.K.)	Verenigd Koninkrijk	44 1279 723 444	Surge Systems India Limited	India	91 1 292299901
Hydroturf Int. Co Dubai	Verenigde Arabische Emiraten	97 14 347 9479	T-Markt Logistics Ltd.	Hongarije	36 26 525 500
Hydroturf Egypt LLC	Egypte	202 519 4308	Toro Australia	Australië	61 3 9580 7355
Irrimac	Portugal	351 21 238 8260	Toro Europe NV	België	32 14 562 960
Irrigation Products Int'l Pvt Ltd.	India	0091 44 2449 4387	Valtech	Marokko	212 5 3766 3636
Jean Heybroek BV	Nederland	31 30 639 4611	Victus Emak	Polen	48 61 823 8369

### Privacyverklaring voor Europa

De informatie die Toro verzamelt

Toro Warranty Company (Toro) respecteert uw privacy. Om uw aanspraak op garantie te behandelen en contact met u op te nemen in het geval van een terugroepactie vragen wij om bepaalde persoonlijke informatie, hetzij direct of via uw lokale Toro-dealer.

Het Toro garantiesysteem wordt gehost op servers in de Verenigde Staten, waar de privacywet mogelijk niet dezelfde bescherming biedt als in uw land.

DOOR UW PERSOONLIJKE GEGEVENS MET ONS TE DELEN STEM U IN MET DE VERWERKING VAN UW PERSOONSGEGEVENS ZOALS BESCHREVEN IN DEZE PRIVACYVERKLARING.

Hoe Toro informatie gebruikt

Toro kan uw persoonsgegevens gebruiken om uw aanspraak op garantie te behandelen, contact met u op te nemen in het geval van een terugroepactie, of voor een ander doeleinde waarvan we u op de hoogte brengen. Toro kan uw informatie delen met zijn afdelingen, dealers of andere zakenpartners in verband met deze activiteiten. We verkopen uw persoonsgegevens niet aan andere bedrijven. We behouden ons het recht voor om persoonsgegevens te delen teneinde te voldoen aan geldende wetten en verzoeken van de aangewezen autoriteiten, opdat wij onze systemen naar behoren kunnen gebruiken of met het oog op onze eigen bescherming of die van andere gebruikers.

Behoud van uw persoonlijke informatie

Wij bewaren uw persoonsgegevens zo lang als nodig is voor de doeleinden waarvoor ze oorspronkelijk werden verzameld of voor andere legitieme doeleinden (zoals naleving van voorschriften), of zo lang als vereist is door de van toepassing zijnde wet.

Toro's engagement voor de bescherming van uw persoonlijke informatie

Wij nemen redelijke voorzorgen om uw persoonlijke informatie te beschermen. We proberen bovendien de nauwkeurigheid en geldigheid van persoonlijke gegevens te waarborgen.

Toegang tot en aanpassing van uw persoonlijke informatie

Als u toegang wenst tot uw persoonlijke gegevens of deze wilt aanpassen, gelieve dan een e-mail te sturen naar [legal@toro.com](mailto:legal@toro.com).

### Australische consumentenwet

Australische klanten kunnen voor informatie over de Australische consumentenwet (Australian Consumer Law) terecht bij de lokale Toro-verdeler of ze kunnen deze informatie in de doos vinden.



## Voorwaarden en producten waarvoor de garantie geldt

The Toro Company en de hieraan gelieerde onderneming, Toro Warranty Company, geven aan de oorspronkelijke aankoper krachtens een overeenkomst tussen beide ondernemingen gezamenlijk de garantie alle onderstaande Toro-producten te repareren als deze materiaalgebreken of fabricagefouten vertonen.

De volgende perioden zijn van toepassing vanaf de datum van aankoop:

Producten	Garantieperiode
Loopmaaiers	
Maaiers van 53 cm voor particulier gebruik <sup>1</sup>	2 jaar
Maaiers van 53 cm voor commercieel gebruik	1 jaar
Maaiers van 76 cm voor particulier gebruik <sup>1</sup>	2 jaar
Maaiers van 76 cm voor commercieel gebruik	1 jaar
Middelgrote loopmaaiers	2 jaar
• Motor	2 jaar <sup>2</sup>
Grand Stand®-maaiers	5 jaar of 1200 bedrijfsuur <sup>3</sup>
• Motor	2 jaar
Z Master® maaiers 2000-serie	4 jaar of 500 bedrijfsuur <sup>3</sup>
• Motor	2 jaar <sup>2</sup>
Z Master® maaiers 3000-serie	5 jaar of 1200 bedrijfsuur <sup>3</sup>
• Motor	2 jaar <sup>2</sup>
Z Master® maaiers 5000- en 6000-serie	5 jaar of 1200 bedrijfsuur <sup>3</sup>
• Motor	2 jaar <sup>2</sup>
Z Master® maaiers 7000-serie	5 jaar of 1200 bedrijfsuur <sup>3</sup>
• Motor	2 jaar <sup>2</sup>
Alle maaiers	
• Accu	2 jaar
• Werktuigen	2 jaar

<sup>1</sup>Thuisgebruik betekent gebruik van het product op het terrein dat bij uw huis hoort. Gebruik op meerdere locaties wordt beschouwd als commercieel. Hierop is de garantie voor commercieel gebruik van toepassing.

<sup>2</sup>Voor bepaalde motoren van de Toro LCE-producten geldt een garantie van de fabrikant van de motor.

<sup>3</sup>De optie die zich het eerst aandient moet worden aangehouden.

Deze garantie dekt de kosten van onderdelen en werk, maar de transportkosten zijn voor rekening van de klant.

## Aanwijzingen voor aanvraag van garantieservice

Als u van mening bent dat een Toro-product materiaalgebreken of fabricagefouten vertoont, moet u deze procedure volgen:

1. Neem contact op met de verkoper om het product te laten nakijken of te repareren. Als u om wat voor reden dan ook geen contact kunt opnemen met de verkoper, neem dan contact op met een andere erkende Toro-dealer om onderhoud te laten plegen.
2. Breng het product met uw aankoopbewijs (kwitantie) naar de Service Dealer.
3. Als u om enige reden ontevreden bent over het onderzoek van de servicedealer of de verleende hulp, verzoeken wij u contact met ons op te nemen via:

Toro Warranty Company  
8111 Lyndale Avenue South  
Bloomington, MN 55420-1196 VS  
+1 952-948-4707

Zie bijgevoegde lijst met dealers.

## Plichten van de eigenaar

U dient uw Toro-product te onderhouden zoals wordt beschreven in de *Gebruikershandleiding*. Dit routineonderhoud is voor uw rekening, ongeacht of dit wordt uitgevoerd door de dealer of uzelf.

## Zaken en gevallen die niet onder de garantie vallen

Er is geen andere uitdrukkelijke garantie behalve voor speciale emissiesystemen en motoren van sommige producten. Buiten deze expliciete garantie vallen:

- Kosten van gewoon onderhoud of onderdelen, zoals filters, brandstof, smeermiddelen, olieverseringen, bougies, luchtfilters, slijpen van maaimessen, versleten maaimessen, afstelling van kabels/overbrengingsmechanismen, afstelling van de rem en de koppeling.
- Onderdelen die het laten afweten ten gevolge van normale slijtage
- Elk product of onderdeel dat is veranderd, verkeerd is gebruikt, is veronachtzaamd of moet worden vervangen of gerepareerd als gevolg van ongelukken of gebrekkig onderhoud
- Ophaal- en afleverkosten
- Reparaties of reparatiepogingen die niet zijn uitgevoerd door een Erkende Toro Service Dealer
- Vervangingen die nodig zijn door niet-naleving van de brandstofspecificaties (raadpleeg de *Gebruikershandleiding* voor meer informatie)
  - Verontreiniging uit het brandstofsysteem halen wordt niet gedekt
  - Gebruik van oude brandstof (meer dan een maand oud) of brandstof die meer dan 10% ethanol of meer dan 15% MTBE bevat
  - Het brandstofsysteem is niet goed voorbereid op een periode van buitengebruikstelling van langer dan één maand

## Algemene voorwaarden

De koper wordt beschermd door de nationale wetgeving van elk land. De rechten waarover de koper beschikt op grond van deze wetgeving, worden niet beperkt door deze garantie.