

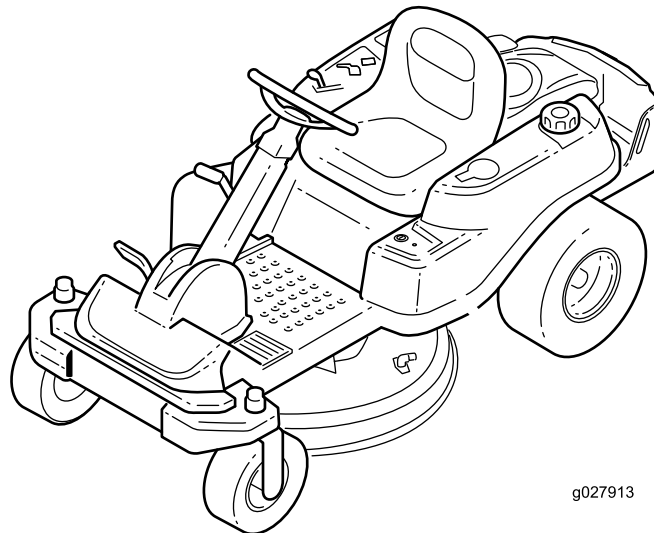


Count on it.

Manuel de l'utilisateur

**Tondeuse autoportée
TimeCutter® SW 3200**

N° de modèle 74670—N° de série 31600001 et suivants



g027913



Ce produit est conforme à toutes les directives européennes pertinentes. Pour plus de renseignements, reportez-vous à la Déclaration de conformité spécifique du produit fournie séparément.

Puissance brute

La puissance brute ou nette du moteur a été évaluée en laboratoire par le constructeur en conformité avec la norme de la Society of Automotive Engineers (SAE) J1940. Étant configuré pour satisfaire aux normes de sécurité et d'exploitation, le moteur monté sur cette classe de tondeuse aura un couple effectif nettement inférieur.

Rendez-vous sur www.Toro.com pour vérifier les spécifications de votre modèle.

Ce système d'allumage par étincelle est conforme à la norme canadienne ICES-002.

Introduction

Cette machine est une tondeuse autoportée à lames rotatives destinée au grand public. Elle est principalement conçue pour tondre les pelouses régulièrement entretenues. Elle n'est pas conçue pour couper les broussailles et autre végétation sur le bord des routes ni pour des utilisations agricoles.

Lisez attentivement cette notice pour apprendre comment utiliser et entretenir correctement votre produit, et éviter de l'endommager ou de vous blesser. Vous êtes responsable de l'utilisation sûre et correcte du produit.

Vous pouvez contacter Toro directement sur le site www.Toro.com pour tout renseignement concernant la sécurité des produits, pour vous procurer du matériel de formation, des renseignements sur les accessoires, pour trouver un concessionnaire ou pour enregistrer votre produit.

Pour obtenir des prestations de service, des pièces Toro d'origine ou des renseignements complémentaires, munissez-vous des numéros de modèle et de série du produit et contactez un concessionnaire-réparateur ou le service client Toro agréé. La Figure [Figure 1](#) indique l'emplacement des numéros de modèle et de série du produit. Inscrivez les numéros dans l'espace réservé à cet effet.

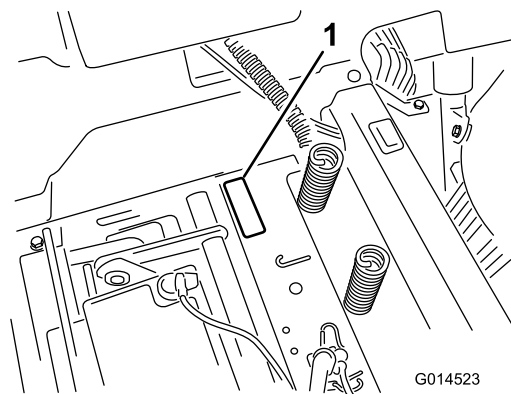


Figure 1
Sous le siège

1. Plaque des numéros de modèle et de série

Notez les numéros de modèle et de série du produit dans l'espace ci-dessous :

N° de modèle _____
N° de série _____

Les mises en garde de ce manuel soulignent des dangers potentiels et sont signalées par le symbole de sécurité ([Figure 2](#)), qui indique un danger pouvant entraîner des blessures graves ou mortelles si les précautions recommandées ne sont pas respectées.



Figure 2

1. Symbole de sécurité

Ce manuel utilise deux termes pour faire passer des renseignements essentiels. **Important**, pour attirer l'attention sur des renseignements mécaniques spécifiques et **Remarque**, pour insister sur des renseignements d'ordre général méritant une attention particulière.

Table des matières

Sécurité	4
Consignes de sécurité.....	4
Consignes de sécurité.....	6
Modèle 74670	7
Indicateur de pente	8
Autocollants de sécurité et d'instruction	9
Vue d'ensemble du produit	14
Commandes	14
Utilisation	16
Ajout de carburant.....	16
Contrôle du niveau d'huile moteur	18
Rodage d'une machine neuve	18
Sécurité avant tout.....	18
Démarrage du moteur.....	19
Utilisation du frein de stationnement	
SmartPark™	20
Utilisation des lames	20
Arrêt du moteur	20
Conduire la machine	21
Arrêt de la machine.....	21
Tonte en marche arrière.....	21
Réglage de la hauteur de coupe	22
Positionnement du siège.....	22
Position du volant.....	23
Pousser la machine à la main.....	23
Conversion à l'éjection latérale.....	23
Transport de la machine	24
Chargement de la machine.....	24
Conseils d'utilisation	26
Entretien	27
Programme d'entretien recommandé	27
Procédures avant l'entretien	27
Soulever le siège	27
Relâchement du rideau du plateau de coupe	28
Levage de l'avant de la machine.....	28
Lubrification	28
Graissage des roulements	28
Entretien du moteur	29
Entretien du filtre à air	29
Vidange de l'huile moteur	30
Entretien de la bougie	32
Nettoyage du carter de ventilateur.....	33
Entretien du système d'alimentation	33
Remplacement du filtre à carburant en	
ligne.....	33
Entretien du système électrique	34
Charge de la batterie	34
Entretien des fusibles.....	35
Entretien du système d'entraînement	36
Contrôle de la pression des pneus	36
Desserrage du frein électrique	36
Entretien de la tondeuse.....	37
Entretien des lames.....	37
Mise à niveau du plateau de coupe.....	39
Dépose du plateau de coupe.....	41

Entretien de la courroie du plateau de	
coupe.....	42
Montage du plateau de coupe	42
Remplacement du déflecteur d'herbe.....	43
Nettoyage	44
Nettoyage sous l'avant de la machine	44
Lavage du dessous du plateau de coupe	44
Remisage	45
Nettoyage et remisage de la machine.....	45
Dépistage des défauts	46
Schémas	48

Sécurité

Cette machine est conçue en conformité avec la norme EN ISO 5395:2013.

L'usage ou l'entretien incorrect de cette tondeuse peut occasionner des accidents. Pour réduire les risques, respectez les consignes de sécurité suivantes.

Toro a conçu et testé cette tondeuse pour garantir un fonctionnement correct et sûr, à condition de respecter rigoureusement les consignes de sécurité qui suivent. Le non-respect de ces consignes peut causer des accidents.

Pour assurer une sécurité et un rendement optimaux, et apprendre à bien connaître le produit, vous-même et tout autre utilisateur de la tondeuse, devez impérativement lire et comprendre le contenu de ce manuel avant même de mettre le moteur en marche. Tenez particulièrement compte des mises en garde signalées par le symbole de sécurité (Figure 2) et la mention Prudence, Attention ou Danger. Vous devez lire et bien comprendre ces directives car elles portent sur votre sécurité. Ne pas les respecter, c'est risquer de vous blesser.

Consignes de sécurité

Apprendre à se servir de la machine

- Lisez le *Manuel de l'utilisateur* et toute autre documentation de formation.

Remarque: Il appartient au propriétaire de la machine d'expliquer le contenu du manuel aux personnes (utilisateurs, mécaniciens, etc.) qui ne maîtrisent pas suffisamment la langue dans laquelle il est rédigé.

- Familiarisez-vous avec le maniement correct du matériel, les commandes et les symboles de sécurité.
- Les utilisateurs et mécaniciens doivent tous posséder les compétences nécessaires. Le propriétaire de la machine doit assurer la formation des utilisateurs.
- Ne confiez jamais l'utilisation ou l'entretien de la machine à des enfants ou à des personnes non qualifiées.

Remarque: Certaines législations imposent un âge minimum pour l'utilisation de ce type d'appareil.

- Le propriétaire/l'utilisateur est responsable des dommages matériels ou corporels et peut les prévenir.

Avant d'utiliser la machine

- Examinez la zone de travail pour déterminer quels accessoires et équipements vous permettront d'exécuter votre tâche correctement et sans danger. N'utilisez que les accessoires et équipements agréés par le constructeur.
- Portez des vêtements appropriés, y compris des lunettes de sécurité, un pantalon, des chaussures solides à semelles antidérapantes, des gants et des protecteurs d'oreilles.

Important: Attachez les cheveux longs. Ne portez pas de bijoux.

- Examinez la zone de travail et débarrassez-la de tout objet avant d'utiliser la machine.
- Soyez particulièrement prudent lorsque vous manipulez des carburants, en raison de leur inflammabilité et du risque d'explosion des vapeurs qu'ils dégagent.
 - Utilisez exclusivement des bidons homologués.
 - N'enlevez pas le bouchon du réservoir de carburant et n'ajoutez pas de carburant quand le moteur est en marche. Laissez refroidir le moteur avant de faire le plein de carburant. Ne fumez pas près de la machine lorsque le moteur est en marche.
 - Ne faites pas le plein et ne vidangez pas le réservoir de carburant à l'intérieur d'un local.
- Vérifiez toujours que les commandes de présence de l'utilisateur, les contacteurs de sécurité et les capots de protection sont en place et fonctionnent correctement. N'utilisez pas la machine s'ils ne fonctionnent pas correctement.

Utilisation

- La foudre peut causer des blessures graves ou mortelles. Si vous voyez des éclairs ou que vous entendez le tonnerre à proximité, n'utilisez pas la machine et mettez-vous à l'abri.
- Ne faites pas tourner le moteur dans un espace clos où le monoxyde de carbone et autres gaz d'échappement dangereux risquent de s'accumuler.
- N'utilisez la machine que sous un bon éclairage et méfiez-vous des trous et autres dangers cachés.
- Vérifiez que tous les embrayages sont au point mort et que le frein de stationnement est serré avant de mettre le moteur en marche. Ne démarrez le moteur que depuis de la position d'utilisation.
- Ralentissez et redoublez de prudence sur les pentes. Déplacez-vous toujours transversalement sur les pentes. La nature du terrain peut affecter la stabilité de la machine. Soyez prudent lorsque vous travaillez à proximité de dénivellations.
- Ralentissez et soyez prudent quand vous changez de direction et quand vous faites demi-tour sur les pentes.
- Ne relevez pas le plateau de coupe quand les lames tournent.
- N'utilisez jamais la machine sans vérifier que les capots de la PDF et autres capots de protection sont solidement fixés en place. Vérifiez la fixation, le réglage et le fonctionnement de tous les verrouillages de sécurité.
- N'utilisez pas la machine si le déflecteur d'éjection est relevé, déposé ou modifié, sauf si vous utilisez un bac à herbe.

- Ne modifiez pas le réglage du régulateur et ne faites pas tourner le moteur à un régime excessif.
- Arrêtez-vous sur une surface plane, débrayez toutes les commandes, serrez le frein de stationnement (le cas échéant) et arrêtez le moteur avant de quitter la position d'utilisation, pour quelque raison que ce soit, y compris pour vider les bacs à herbe ou déboucher la goulotte.
- Arrêtez la machine et examinez l'état des lames si vous heurtez un obstacle ou si la machine vibre de manière inhabituelle. Effectuez les réparations nécessaires avant de réutiliser la machine.
- N'approchez pas les pieds et les mains du plateau de coupe.
- Vérifiez derrière vous que la voie est libre avant de faire marche arrière.
- Tenez les personnes et les animaux à distance de la machine en marche.
- Ralentissez et soyez prudent quand vous changez de direction et quand vous traversez des routes et des trottoirs. Arrêtez les lames si vous ne tondez pas.
- Vérifiez la direction de l'éjection et faites en sorte qu'elle ne soit dirigée vers personne.
- N'utilisez pas la machine si vous êtes fatigué, malade ou sous l'emprise de l'alcool, de drogues ou de médicaments.
- Soyez prudent pour charger la machine sur une remorque ou un véhicule utilitaire, et pour la décharger.
- Soyez prudent à l'approche de tournants sans visibilité, de buissons, d'arbres ou d'autres objets susceptibles de masquer la vue.
- Descendez la machine du véhicule ou de la remorque et posez-la à terre avant de remplir le réservoir de carburant. Si cela n'est pas possible, remplissez le réservoir de carburant à l'aide d'un bidon, et non directement à la pompe.
- Maintenez le pistolet en contact avec le bord du réservoir ou du bidon jusqu'à la fin du remplissage. N'utilisez pas de dispositif de verrouillage du pistolet en position ouverte.
- Si du carburant s'est répandu sur vos vêtements, changez-vous immédiatement.
- Ne remplissez pas excessivement le réservoir de carburant. Remettez en place le bouchon du réservoir et serrez-le fermement.

Entretien et remisage

- Débrayez toutes les commandes, serrez le frein de stationnement, arrêtez le moteur et enlevez la clé de contact ou débranchez le fil de la bougie. Attendez l'arrêt complet de toutes les pièces mobiles avant de régler, de nettoyer ou de réparer la machine.
- Pour éviter les risques d'incendie, enlevez les débris d'herbe coupée et autres agglomérés sur le plateau de coupe, les dispositifs d'entraînement, les silencieux et le moteur.
- Nettoyez les coulées éventuelles d'huile ou de carburant.
- Laissez refroidir le moteur avant le remisage.
- Ne stockez pas le carburant près d'une flamme et ne le vidangez pas à l'intérieur d'un local.
- Ne confiez pas l'entretien de la machine à des personnes non qualifiées.
- Utilisez des chandelles pour soutenir les composants au besoin.
- Libérez la pression emmagasinée dans les composants avec précaution.
- Débranchez la batterie ou le fil de la bougie avant d'entreprendre des réparations. Débranchez toujours la borne négative avant la borne positive. Rebranchez toujours la borne positive avant la borne négative.
- Examinez toujours les lames avec prudence. Manipulez toujours les lames avec des gants épais ou en les enveloppant dans un chiffon, et toujours avec prudence. Remplacez toujours les lames endommagées ; n'essayez pas de les redresser ou de les souder.
- N'approchez jamais les mains ou les pieds des pièces en mouvement. Dans la mesure du possible, évitez de procéder à des réglages sur la machine quand le moteur tourne.
- Maintenez toutes les pièces en bon état de marche et toutes les fixations bien serrées. Remplacez tous les autocollants usés ou endommagés.

Consignes de sécurité pour la manipulation des carburants

- Pour éviter de vous blesser ou de causer des dommages matériels, manipulez l'essence avec une extrême prudence. L'essence est extrêmement inflammable et ses vapeurs sont explosives.
- Éteignez cigarettes, cigares, pipes et autres sources d'étincelles.
- Utilisez exclusivement un bidon à carburant homologué.
- N'enlevez pas le bouchon du réservoir de carburant et n'ajoutez pas de carburant quand le moteur est en marche.
- Laissez refroidir le moteur avant de faire le plein de carburant.
- Ne faites pas le plein de carburant à l'intérieur d'un local.
- Ne rangez pas la machine ni les bidons de carburant à proximité d'une flamme nue, d'une source d'étincelles ou d'une veilleuse, telle celle d'un chauffe-eau ou d'autres appareils.
- Ne remplissez pas les bidons de carburant à l'intérieur d'un véhicule ou dans la caisse d'un véhicule utilitaire dont le revêtement est en plastique. Posez toujours les bidons sur le sol, à l'écart du véhicule, avant de les remplir.

Transport

- Procédez avec prudence pour charger la machine sur une remorque ou un camion, ainsi que pour la décharger.
- Utilisez des rampes d'une seule pièce pour charger la machine sur une remorque ou un camion.
- Arrimez solidement la machine au moyen de sangles, chaînes, câbles ou cordes. Les sangles avant et arrière doivent être dirigées vers le bas et l'extérieur de la machine.

Consignes de sécurité

La liste suivante contient des instructions de sécurité spécifiques aux produits Toro ainsi que d'autres informations essentielles.

Ce produit peut sectionner les mains ou les pieds et projeter des objets. Respectez toujours toutes les consignes de sécurité pour éviter des blessures graves ou mortelles.

Ce produit est conçu pour la tonte et le recyclage de l'herbe ou pour son ramassage s'il est équipé d'un bac à herbe. Tout autre usage peut s'avérer dangereux pour l'utilisateur ou les personnes à proximité.

Consignes générales d'utilisation

- Vérifiez que personne ne se trouve dans la zone de travail avant de tondre. Arrêtez la machine si quelqu'un entre dans la zone de travail.
- Ne touchez aucune partie de la machine ou des accessoires juste après leur arrêt, car elles peuvent être très chaudes. Laissez refroidir toutes les pièces avant d'entreprendre une réparation, un réglage ou un entretien de la machine.
- Utilisez uniquement des accessoires agréés par Toro. L'utilisation d'accessoires non agréés risque d'annuler la garantie.
- Vérifiez précisément la hauteur libre avant de passer sous un obstacle (par ex. branches, portes, câbles électriques, etc.) et évitez de les toucher.
- Ralentissez et redoublez de prudence quand vous changez de direction.
- Lorsque vous vous tenez sur la plate-forme, franchissez bordures, cailloux, racines ou autres obstructions avec prudence.
- Vérifiez derrière vous que la voie est libre avant de faire marche arrière. Soyez particulièrement prudent lorsque vous faites marche arrière.
- Ne manœuvrez jamais le volant sèchement ; actionnez-le régulièrement.
- Lorsque vous chargez ou déchargez la machine, utilisez une rampe d'une seule pièce suffisamment large pour dépasser de chaque côté de la machine.
- Ne transportez pas de passagers.
- Ne transportez pas d'équipement sur la machine.

Utilisation sur pente

Les manœuvres sur pentes, quelles qu'elles soient, demandent une attention particulière. Ne travaillez pas sur les pentes sur lesquelles vous ne vous sentez pas à l'aise.

- Dégagez la zone de travail des obstacles éventuels tels pierres, branches, etc.
- Méfiez-vous des trous, ornières et bosses.

Remarque: L'herbe haute peut masquer les accidents du terrain.

- Rester prudent à proximité de dénivellations, fossés ou berges.

Remarque: La machine pourrait se retourner brusquement si une roue passe par-dessus une dénivellation quelconque, et se retrouve dans le vide, ou si un bord s'effondre.

- Soyez particulièrement prudent quand des bacs à herbe ou d'autres accessoires sont montés sur la machine.

Remarque: Ils peuvent modifier la stabilité et entraîner la perte du contrôle de la machine.

- Déplacez-vous à vitesse réduite et progressivement sur les pentes.
- Tondez les pentes transversalement.
- Ne travaillez pas sur des pentes de plus de 15 degrés.

Consignes de sécurité concernant le remorquage

- Le matériel remorqué ne doit être attelé qu'au point de remorquage.
- Suivez les recommandations du fabricant de l'accessoire en ce qui concerne les limites de poids relatives au matériel remorqué et au remorquage sur pentes. La charge remorquée ne doit pas être plus lourde que le poids combiné de la machine, de l'opérateur et du ballast. Utilisez des contrepoids ou des masses sur les roues comme expliqué dans le *Manuel de l'utilisateur* de l'accessoire ou du véhicule tracteur.
- N'autorisez jamais ni enfants ni adultes à monter sur ou dans le matériel remorqué.
- Sur les pentes, le poids du matériel remorqué peut provoquer une perte de la motricité, augmenter le risque de retournement et la perte de contrôle. Réduisez le poids remorqué et ralentissez.
- La distance d'arrêt augmente avec le poids de la charge remorquée. Conduisez lentement et prévoyez une distance de freinage plus grande que la normale.
- Prenez des virages larges pour ne pas trop rapprocher l'accessoire de la machine.

Entretien

- Ne rangez pas la machine ou les bidons de carburant dans un local où se trouve une flamme nue, telle la veilleuse d'un chauffe-eau ou d'une chaudière.
- Gardez tous les écrous et boulons bien serrés, surtout les boulons de fixation des lames.
- N'enlevez et ne modifiez jamais les dispositifs de sécurité. Vérifiez régulièrement qu'ils fonctionnent correctement. Ne cherchez jamais à modifier la fonction prévue d'un dispositif de sécurité ni à réduire la protection qu'il assure.
- Pour protéger au mieux votre investissement et maintenir les performances optimales de votre matériel Toro, vous pouvez compter sur les pièces Toro d'origine. Pour assurer une excellente fiabilité, Toro fournit des pièces de rechange conçues en fonction des spécifications techniques exactes de votre machine. Pour votre tranquillité d'esprit, exigez des pièces Toro d'origine.
- Vérifiez fréquemment le fonctionnement des freins. Effectuez le réglage et l'entretien du frein selon les besoins.

Valeur d'incertitude (K) = 0,26 m/s²

Les valeurs mesurées sont déterminées en conformité avec les procédures énoncées dans la norme EN ISO 5395:2013.

Modèle 74670

Pression acoustique

Cette machine produit au niveau de l'oreille de l'utilisateur une pression acoustique de 87 dBA, qui comprend une valeur d'incertitude (K) de 1 dBA.

La puissance acoustique est déterminée en conformité avec les procédures énoncées dans la norme ISO 11094.

Puissance acoustique

Cette machine a un niveau de puissance acoustique garanti de 100 dBA, qui comprend une valeur d'incertitude (K) de 1 dBA.

La pression acoustique est déterminée en conformité avec les procédures énoncées dans la norme EN ISO 5395:2013.

Vibrations au niveau des mains et des bras

Niveau de vibrations mesuré pour la main gauche = 1,7 m/s²

Niveau de vibrations mesuré pour la main droite = 1,8 m/s²

Valeur d'incertitude (K) = 0,9 m/s²

Les valeurs mesurées sont déterminées en conformité avec les procédures énoncées dans la norme EN ISO 5395:2013.

Vibrations au niveau de tout le corps

Niveau de vibrations mesuré = 0,51 m/s²

Indicateur de pente

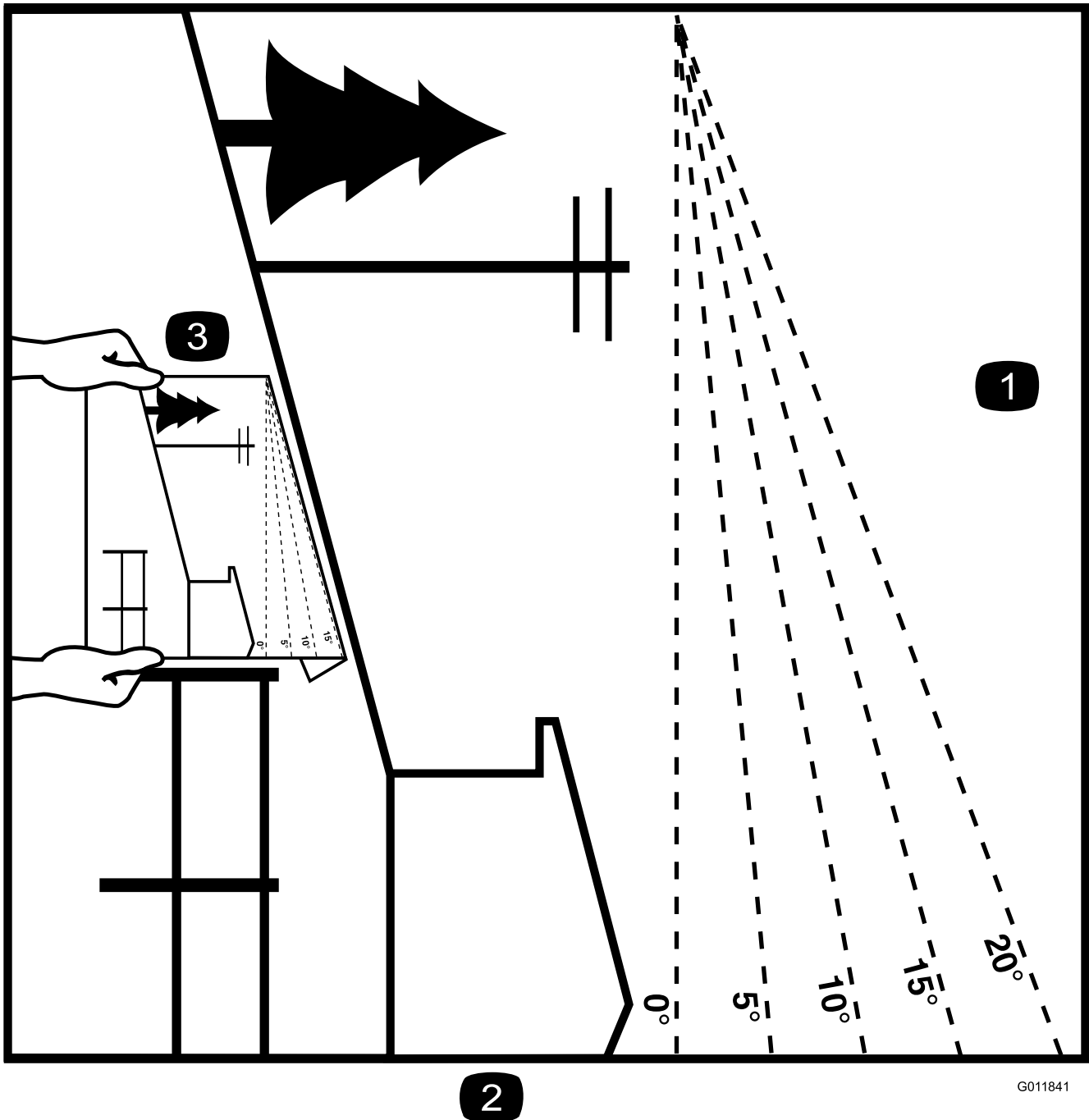


Figure 3

Vous pouvez copier cette page pour votre usage personnel.

1. Vous pouvez utiliser la machine en toute sécurité sur une pente maximale de **15 degrés**. Utilisez le graphique de mesure de la pente pour déterminer le degré d'une pente avant d'utiliser la machine. **N'utilisez pas la machine sur des pentes de plus de 15 degrés**. Pliez le long de la ligne correspondant à la pente recommandée.
2. Alignez ce bord avec une surface verticale (arbre, bâtiment, piquet de clôture, poteau, etc.).
3. Exemple de comparaison d'une pente avec le bord replié.

Autocollants de sécurité et d'instruction

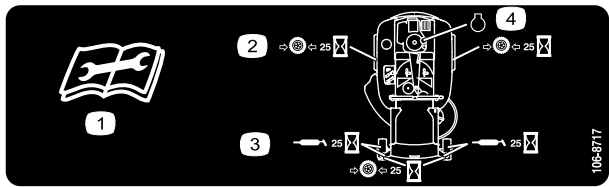


Des autocollants de sécurité et des instructions bien visibles par l'opérateur sont placés près de tous les endroits potentiellement dangereux. Remplacez tout autocollant endommagé ou manquant.



93-7009

1. Attention – n'utilisez pas la tondeuse avec le déflecteur relevé ou sans le déflecteur. Le déflecteur doit rester en place.
2. Risque de coupure/mutilation des mains ou des pieds par la lame de la tondeuse – ne vous approchez pas des pièces mobiles.



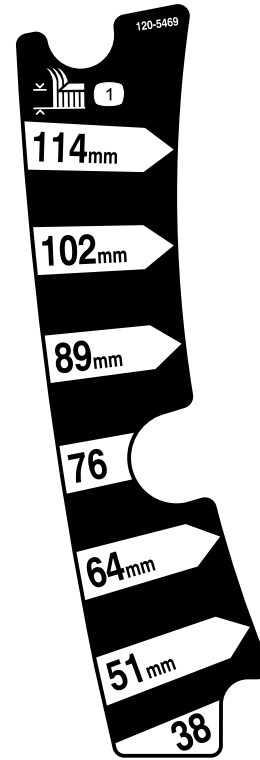
106-8717

1. Lisez les instructions avant de procéder à l'entretien ou à des révisions.
2. Contrôlez la pression des pneus toutes les 25 heures de fonctionnement.
3. Graissez toutes les 25 heures de fonctionnement.
4. Moteur



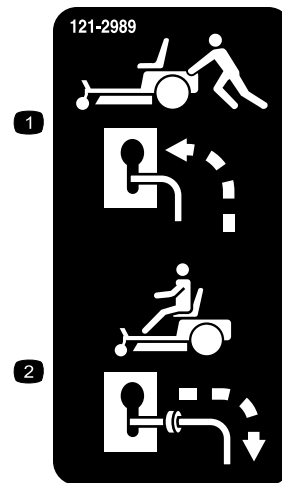
110-6691

1. Risque de projection d'objets – tenez les spectateurs à bonne distance de la machine.
2. Risque de projections d'objets par la tondeuse – n'utilisez pas la machine sans le déflecteur, l'obturateur d'éjection ou le système de ramassage.
3. Risque de coupure/mutilation des mains ou des pieds – ne vous approchez pas des pièces mobiles.



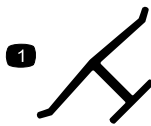
120-5469

1. Hauteur de coupe



121-2989

1. Position des leviers de dérivation pour pousser la machine
2. Position des leviers de dérivation pour utiliser la machine



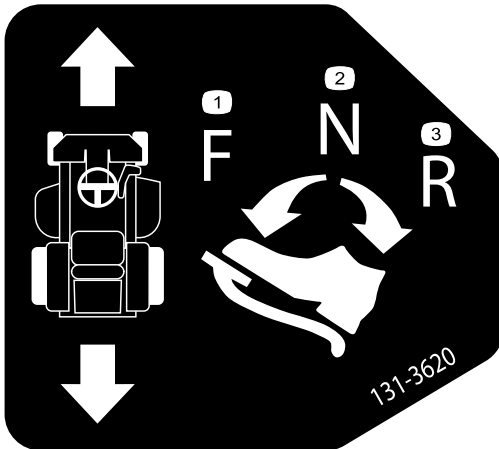
Marque du fabricant

1. Identifie la lame comme pièce d'origine.



131-3665

1. Lame en rotation
2. Rotation arrière
3. Lisez le *Manuel de l'utilisateur*.



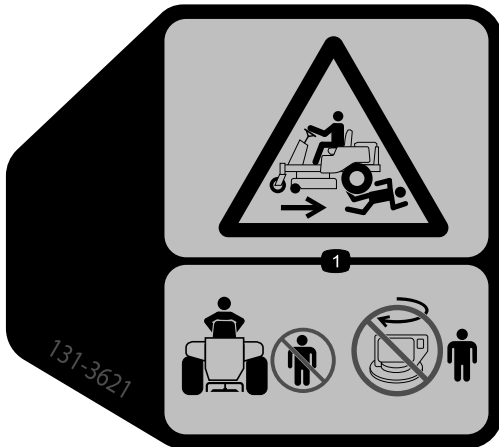
131-3620

1. Position de la pédale – marche avant
2. Position de la pédale – neutre
3. Position de la pédale – marche arrière



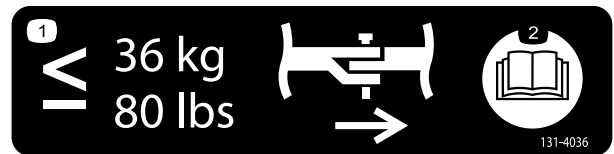
131-3955

1. Marche
2. Arrêt



131-3621

1. Risque d'écrasement/de mutilation de personnes – n'autorisez personne à s'approcher de la machine; ne démarrez pas la machine si des personnes se trouvent à proximité.

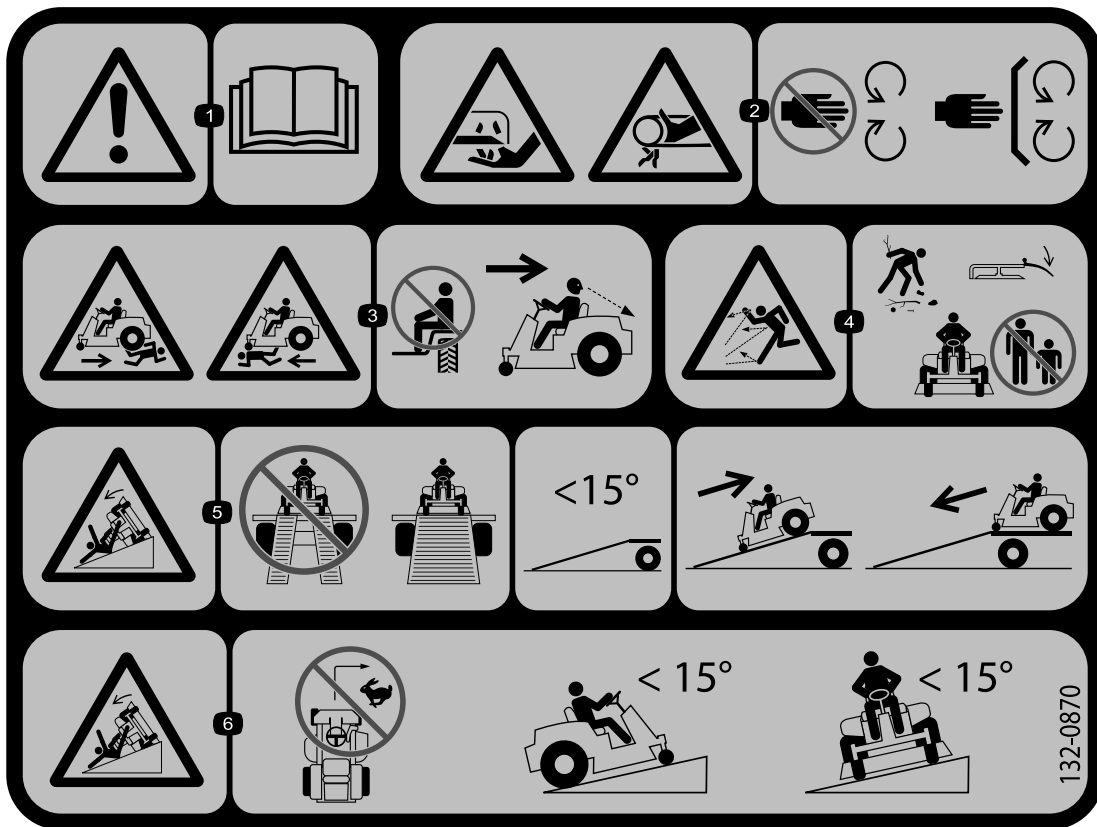


131-4036

1. Force de traction maximale de la barre d'attelage 36 kg
2. Lisez le *Manuel de l'utilisateur*.

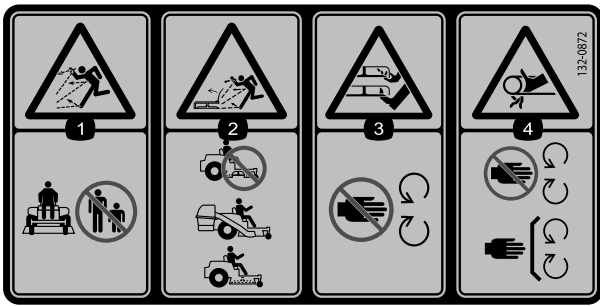


132-6863



132-0870

1. Attention – lisez le *Manuel de l'utilisateur*.
2. Risque de coupure des mains par la lame de la tondeuse ; risque de pincement des mains par la courroie – n'approchez pas les mains ou les pieds des pièces mobiles et gardez toutes les protections en place.
3. Risque de blessures – ne transportez jamais de passagers ; regardez derrière vous lorsque vous tondez en marche arrière.
4. Risque de projections d'objets – ne laissez personne s'approcher de la machine ; enlevez les débris de la zone de travail avant de tondre ; laissez le déflecteur abaissé.
5. Risque de renversement sur la rampe – lorsque vous chargez la machine sur une remorque, n'utilisez pas de rampes doubles ; utilisez toujours une rampe d'une seule pièce suffisamment large pour la machine et offrant une pente de moins de 15 degrés ; montez la rampe en marche arrière et descendez-la en marche avant.
6. Risque de renversement sur les pentes – ne prenez pas de virages serrés à grande vitesse ; n'utilisez pas la machine sur des pentes de plus de 15 degrés.



132-0872

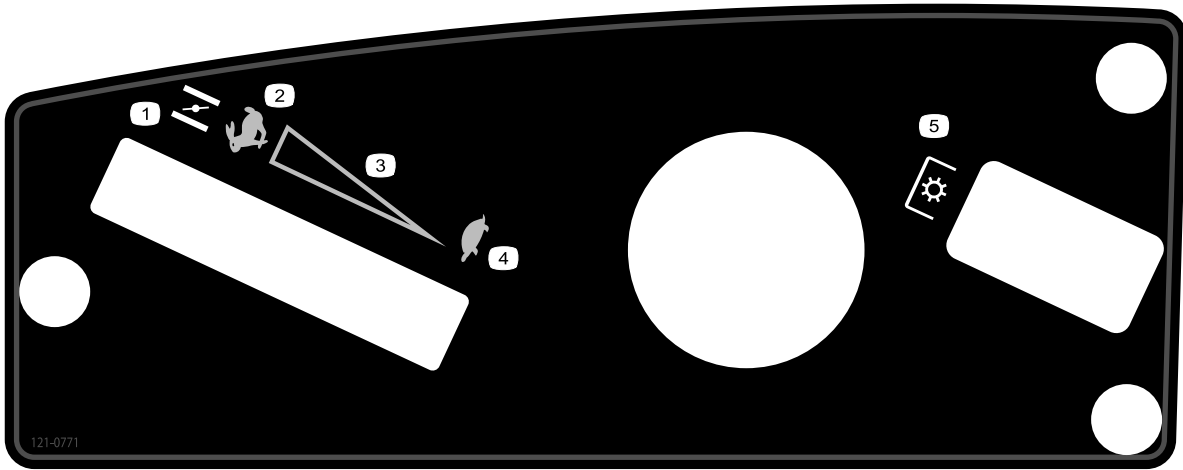
1. Risque de projections d'objets – n'autorisez personne à s'approcher de la machine.
2. Risque de projections d'objets par le déflecteur relevé – n'utilisez pas la machine sans fermer le plateau de coupe ; utilisez un système de ramassage ou un déflecteur.
3. Risque de sectionnement des mains ou des pieds – ne vous approchez pas des pièces mobiles.
4. Risque de coincement – ne vous approchez pas des pièces mobiles et laissez toutes les protections et capots en place.



Symboles utilisés sur la batterie

Certains ou tous les symboles suivants figurent sur la batterie.

1. Risque d'explosion
2. Restez à distance des flammes nues ou des étincelles, et ne fumez pas.
3. Liquide caustique/risque de brûlure chimique
4. Portez une protection oculaire.
5. Lisez le *Manuel de l'utilisateur*.
6. Tenez tout le monde à une distance suffisante de la batterie.
7. Portez des lunettes de protection ; les gaz explosifs peuvent causer une cécité et d'autres blessures.
8. L'acide de la batterie peut causer la cécité ou des brûlures graves.
9. Rincez immédiatement les yeux avec de l'eau et consultez un médecin rapidement.
10. Contient du plomb – ne mettez pas au rebut.



121-0771

1. Commande de starter
2. Haut régime
3. Réglage variable continu
4. Bas régime
5. Prise de force (PDF), commande des lames

Vue d'ensemble du produit

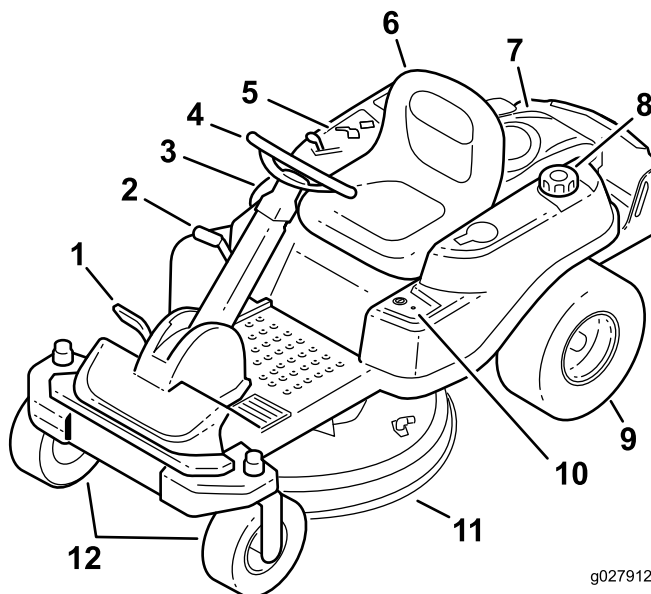


Figure 4

g027912

- | | | | |
|--|---------------------------|--------------------------------------|----------------------------|
| 1. Pédale de déplacement | 4. Volant | 7. Moteur | 10. Commutateur KeyChoice® |
| 2. Levier de sélection de hauteur de coupe | 5. Panneau de commande | 8. Bouchon du réservoir de carburant | 11. Plateau de coupe |
| 3. Commande SmartPark™ | 6. Siège de l'utilisateur | 9. Roue motrice arrière | 12. Roues pivotantes avant |

Commandes

Avant de mettre le moteur en marche et d'utiliser la machine, familiarisez-vous avec toutes les commandes ; voir [Figure 4](#) et [Figure 5](#).

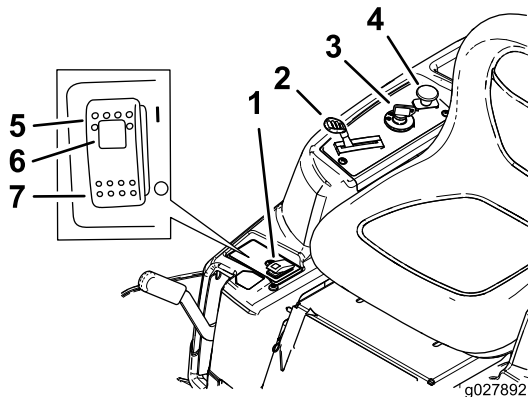


Figure 5

Panneau de commande

- | | |
|---|-------------------------------------|
| 1. Interrupteur du frein de stationnement | 5. Frein de stationnement serré |
| 2. Commande d'accélérateur/starter | 6. Témoin du frein de stationnement |
| 3. Commutateur d'allumage | 7. Frein de stationnement desserré |
| 4. Commande des lames (prise de force) | |

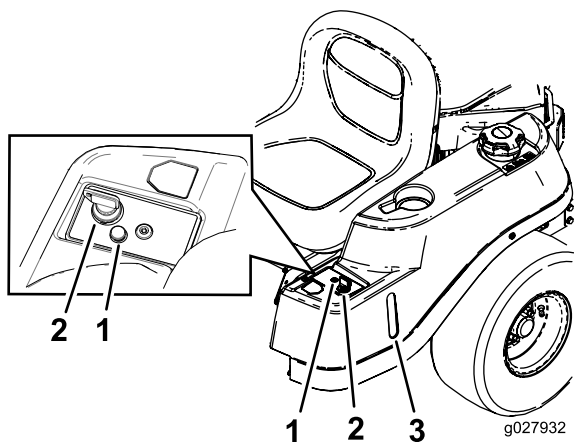


Figure 6

- | | |
|---|------------------------|
| 1. Témoin de travail en
marche arrière | 3. Regard de carburant |
| 2. Clé Key Choice (bleue) | |

Commutateur d'allumage

Le commutateur d'allumage a 3 positions : ARRÊT, CONTACT et DÉMARRAGE. La clé tourne jusqu'à la position DÉMARRAGE et revient automatiquement en position CONTACT lorsqu'elle est relâchée. Tournez la clé à la position ARRÊT pour couper le moteur. Enlevez toujours la clé de contact avant de quitter la machine pour éviter tout démarrage accidentel (Figure 5).

Commande d'accélérateur/starter

L'accélérateur et le starter sont combinés dans une seule commande. L'accélérateur commande le régime moteur et peut se régler à l'infini entre bas régime et haut régime. Engagez le starter en poussant la commande après la position Haut régime jusqu'à la butée (Figure 5).

Commande des lames (prise de force)

La commande des lames (PDF) engage et désengage les lames du plateau de coupe (Figure 5).

Regard de carburant

Le regard de carburant, situé sur le côté gauche de la machine, permet de vérifier que le réservoir contient de l'essence (Figure 6).

Levier de sélection de hauteur de coupe

Le levier de sélection de hauteur de coupe vous permet d'abaisser et de relever le plateau de coupe sans quitter le siège. Le plateau est soulevé du sol lorsque vous levez le levier (vers vous) et abaissé au sol lorsque vous abaissez le levier (vous l'éloignez de vous). Arrêtez toujours la machine avant de modifier la hauteur de coupe (Figure 14).

Commutateur Key Choice®

Ce commutateur vous permet de tondre en marche arrière quand il est activé. Pour l'activer, enfoncez-le en position activée et relâchez-le lorsque la PDF est engagée. Pour le désactiver, désengagez la prise de force (PDF) (Figure 6).

Témoin de travail en marche arrière

Ce témoin s'allume chaque fois que la clé de sécurité (KeyChoice) est utilisée pour désactiver la fonction d'interdiction de travail en marche arrière. Il vous rappelle que le système de sécurité est désactivé. Le témoin s'éteint quand la prise de force (PDF) est désengagée ou quand le moteur est coupé. Quand le témoin s'allume, regardez derrière vous et redoublez de prudence lorsque vous faites marche arrière.

Commande SmartPark™

Le frein de stationnement est activé électroniquement.

Serrez le frein de stationnement de l'une des façons suivantes :

- En poussant la commande SmartPark™ à la position ACTIVÉE (Figure 5).
- Le frein de stationnement se serre automatiquement quand l'utilisateur quitte son siège et que la pédale de déplacement est à la position neutre.
- Le frein de stationnement se serre automatiquement (s'il n'est pas déjà serré) 5 à 6 secondes après la clé de contact est tournée à la position ARRÊT.

Pour desserrer le frein de stationnement, appuyez sur la commande SmartPark pour la mettre à la position ARRÊT quand la clé est à la position CONTACT.

Utilisation

Remarque: Les côtés gauche et droit de la machine sont déterminés d'après la position d'utilisation normale.

Ajout de carburant

- Pour assurer le fonctionnement optimal de la machine, utilisez uniquement de l'essence sans plomb propre et fraîche (stockée depuis moins d'un mois) ayant un indice d'octane de 87 ou plus (méthode de calcul $[R+M]/2$).
- **Éthanol** : De l'essence contenant jusqu'à 10 % d'éthanol (essence-alcool) ou 15 % de MTBE (éther méthyltertiobutylique) par volume peut être utilisée. L'éthanol et le MTBE sont deux produits différents. L'utilisation d'essence contenant 15 % d'éthanol (E15) par volume n'est pas agréée. **N'utilisez jamais d'essence contenant plus de 10 % d'éthanol par volume**, comme E15 (qui contient 15 % d'éthanol), E20 (qui contient 20 % d'éthanol) ou E85 (qui contient jusqu'à 85 % d'éthanol). L'utilisation d'essence non agréée peut entraîner des problèmes de performances et/ou des dommages au moteur qui peuvent ne pas être couverts par la garantie.
- N'utilisez **pas** d'essence contenant du méthanol.
- Ne stockez **pas** le carburant dans le réservoir ou dans des bidons de carburant pendant l'hiver, à moins d'utiliser un stabilisateur de carburant.
- N'ajoutez **pas** d'huile à l'essence.

▲ DANGER

Dans certaines circonstances, l'essence est extrêmement inflammable et hautement explosive. Un incendie ou une explosion causé(e) par de l'essence peut vous brûler, ainsi que d'autres personnes, et causer des dommages matériels.

- **Faites le plein du réservoir de carburant à l'extérieur, dans un endroit bien dégagé, lorsque le moteur est froid. Essayez toute essence répandue.**
- **Ne faites jamais le plein du réservoir de carburant à l'intérieur d'une remorque fermée.**
- **Ne remplissez pas complètement le réservoir de carburant. Versez la quantité d'essence voulue dans le réservoir de carburant jusqu'à ce que le niveau se situe entre 6 et 13 mm en dessous de la base du goulot de remplissage. L'espace au-dessus doit rester vide pour permettre à l'essence de se dilater.**
- **Ne fumez jamais en manipulant de l'essence et tenez-vous à l'écart des flammes nues ou sources d'étincelles qui pourraient enflammer les vapeurs d'essence.**
- **Conservez l'essence dans un récipient homologué et hors de la portée des enfants. N'achetez et ne stockez jamais plus que la quantité d'essence consommée en un mois.**
- **N'utilisez pas la machine si elle n'est pas équipée du système d'échappement complet et en bon état de marche.**

▲ DANGER

Dans certaines circonstances, de l'électricité statique peut se former lors du remplissage, produire une étincelle et enflammer les vapeurs de carburant. Un incendie ou une explosion causé(e) par de l'essence peut vous brûler, ainsi que d'autres personnes, et causer des dommages matériels.

- Posez toujours les bidons d'essence sur le sol, à l'écart du véhicule, avant de les remplir.
- Ne remplissez pas les bidons d'essence à l'intérieur d'un véhicule ou sur le plateau d'une remorque, car la moquette intérieure ou le revêtement en matière plastique du plateau risque d'isoler le bidon et de freiner l'élimination de l'électricité statique éventuellement produite.
- Dans la mesure du possible, descendez la machine du véhicule ou de la remorque et posez-la à terre avant de remplir le réservoir de carburant.
- Si ce n'est pas possible, laissez la machine dans le véhicule ou sur la remorque, mais remplissez le réservoir à l'aide d'un bidon, et non directement à la pompe.
- En cas de remplissage à la pompe, maintenez le pistolet en contact avec le bord du réservoir ou du bidon, jusqu'à ce que le remplissage soit terminé.

▲ ATTENTION

L'essence est toxique voire mortelle en cas d'ingestion. L'exposition prolongée aux vapeurs de carburant peut causer des blessures et des maladies graves.

- Évitez de respirer les vapeurs de carburant de façon prolongée.
- N'approchez pas le visage du pistolet ni de l'ouverture du réservoir de carburant ou du bidon de conditionneur.
- Évitez tout contact avec la peau et lavez tout liquide renversé à l'eau et au savon.

Utilisation d'un stabilisateur/conditionneur

Utilisez un additif stabilisateur/conditionneur dans la machine pour :

- Que l'essence reste fraîche pendant une période maximale de 90 jours. Au-delà de cette durée, il est recommandé de vidanger le réservoir de carburant.

- Nettoyer le moteur lorsqu'il tourne.
- Éviter la formation d'un dépôt gommeux dans le circuit d'alimentation, qui pourrait entraîner des problèmes de démarrage.

Important: N'utilisez pas d'additifs contenant du méthanol ou de l'éthanol.

Ajoutez à l'essence une quantité appropriée de stabilisateur/conditionneur.

Remarque: L'efficacité des stabilisateurs/conditionneurs est optimale lorsqu'ils sont ajoutés à de l'essence fraîche. Pour réduire les risques de formation de dépôts visqueux dans le circuit d'alimentation, utilisez toujours un stabilisateur dans l'essence.

Remplissage du réservoir de carburant

Remarque: Arrêtez le moteur et amenez les commandes de déplacement en position de stationnement.

Remarque: Vous pouvez utiliser le regard sur le réservoir de carburant pour vérifier la présence d'essence avant de faire le plein (Figure 7).

Important: Ne remplissez pas excessivement le réservoir de carburant. Remplissez le réservoir de carburant jusqu'à la base du goulot de remplissage. L'espace au-dessus doit rester vide pour permettre au carburant de se dilater. Ne remplissez pas excessivement pour ne pas causer de fuite de carburant ou de dommages au moteur ou au système antipollution.

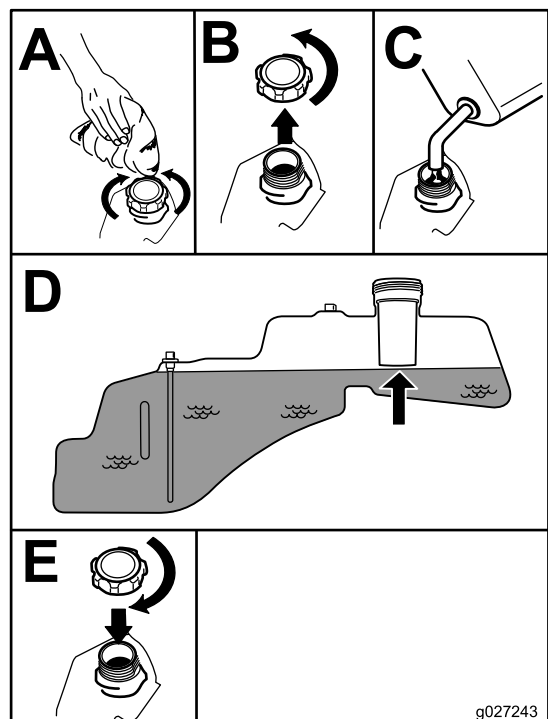


Figure 7

Contrôle du niveau d'huile moteur

Avant de mettre le moteur en marche et d'utiliser la machine, vérifiez le niveau d'huile dans le carter moteur ; voir [Contrôle du niveau d'huile moteur](#) (page 30).

Rodage d'une machine neuve

Les moteurs neufs demandent un certain temps pour développer toute leur puissance. Les plateaux de coupe et les systèmes d'entraînement neufs présentent plus de friction, ce qui augmente la charge sur le moteur. Prévoyez 40 à 50 heures de rodage pour les machines neuves afin de leur permettre de développer toute leur puissance et d'offrir des performances optimales.

Sécurité avant tout

⚠ DANGER

La machine peut déraiser si vous l'utilisez sur de l'herbe humide ou une pente raide, et vous risquez alors d'en perdre le contrôle.

- N'utilisez pas la machine sur des pentes de plus de 15 degrés.
- Ralentez et procédez avec la plus grande prudence sur les pentes.
- N'utilisez pas la machine près d'une étendue d'eau.

⚠ DANGER

Le dépassement des roues au-dessus d'une dénivellation peut entraîner le renversement de la machine et provoquer des blessures graves ou mortelles (noyade, etc.).

N'utilisez pas la machine près de dénivellations.

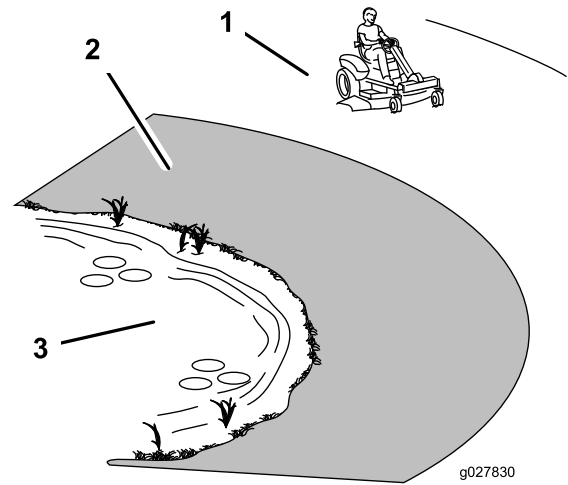


Figure 8

1. Zone de sécurité – utilisez la TimeCutter ici
2. Utilisez une tondeuse autotractée et/ou une débroussailleuse manuelle près des dénivellations et des étendues d'eau.
3. Eau

⚠ PRUDENCE

Cette machine produit au niveau de l'oreille de l'utilisateur un niveau sonore de plus de 85 dBA, susceptible d'entraîner des déficiences auditives en cas d'exposition prolongée.

Portez des protecteurs d'oreilles quand vous utilisez la machine.

Utilisez des équipements de protection pour les yeux, les oreilles, les pieds et la tête.

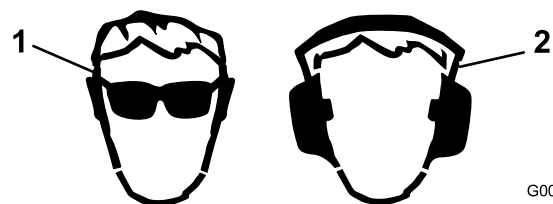


Figure 9

1. Portez une protection oculaire.
2. Portez des protecteurs d'oreilles.

Principe du système de sécurité

⚠ ATTENTION

Si les contacteurs de sécurité sont déconnectés ou endommagés, la machine peut se mettre en marche inopinément et causer des blessures.

- Ne modifiez pas abusivement les contacteurs de sécurité.
- Vérifiez chaque jour le fonctionnement des contacteurs de sécurité et remplacez ceux qui sont endommagés avant d'utiliser la machine.

Le système de sécurité assure les fonctions suivantes :

- Il empêche le démarrage du moteur si la pédale de déplacement n'est pas à la position NEUTRE.
- Il serre automatiquement le frein de stationnement et désengage la PDF au démarrage.
- Il coupe le moteur lorsque la pédale de déplacement n'est pas à la position NEUTRE et que vous vous soulevez du siège.
- Il serre automatiquement le frein de stationnement et désengage la PDF lorsque vous vous soulevez du siège et que la pédale de déplacement est à la position NEUTRE.
- Il coupe le moteur si le frein de stationnement n'est pas serré et que vous vous soulevez du siège.

Contrôle du système de sécurité

1. Asseyez-vous sur le siège, moteur coupé, et vérifiez que la PDF est DÉSENGAGÉE.
2. Tournez la clé de contact en position de DÉMARRAGE ; le démarreur doit fonctionner. Ne démarrez pas le moteur ou coupez-le avant de passer à l'opération 3.
3. Tournez la clé de contact à la position ARRÊT et poussez la commande SmartPark à la position DÉSACTIVÉE. Le frein devrait se desserrer et le témoin de frein s'éteindre.
4. Lorsque le frein est desserré et que la pédale de déplacement est à la position NEUTRE, tournez la clé de contact à la position de DÉMARRAGE. Le frein devrait être automatiquement serré, le démarreur devrait fonctionner et le témoin de frein s'allumer.
5. Moteur coupé et clé à la position CONTACT, engagez la PDF en tirant la commande des lames vers le haut ; vous devriez entendre l'engagement de l'embrayage.
6. Vérifiez que la pédale de déplacement est à la position neutre et tournez la clé de contact à la position DÉMARRAGE. La PDF devrait se désengager, le démarreur fonctionner et le moteur démarrer, sans lancer la rotation des lames.
7. Lorsque le moteur tourne, soulevez-vous du siège. Le frein devrait continuer de tourner et le témoin de frein devrait être allumé.

8. Rasseyez-vous et desserrez le frein de stationnement en poussant la commande SmartPark à la position DÉSACTIVÉE. Le moteur devrait rester en marche.
9. Soulevez-vous à nouveau du siège. Le frein devrait se serrer automatiquement et le moteur continuer de tourner.
10. Rasseyez-vous et engagez les lames en tirant sur la commande.
11. Soulevez-vous du siège. Les lames devraient se désengager et le moteur continuer de tourner.
12. Rasseyez-vous et tirez la commande des lames vers le haut. Les lames devraient s'engager. Désengagez les lames en appuyant sur la commande des lames.
13. Tirez sur la commande des lames pour engager les lames. Amenez la pédale de déplacement en position MARCHÉ ARRIÈRE. Les lames devraient se désengager. Amenez la pédale de déplacement en position NEUTRE.
14. Tirez sur la commande des lames pour engager les lames. Tournez la clé KeyChoice à la position ACTIVÉE puis relâchez-la. Le témoin de travail en marche arrière doit s'allumer.
15. Amenez la pédale de déplacement en position MARCHÉ ARRIÈRE. Les lames devraient rester engagées. Poussez sur la commande des lames pour désengager les lames. Le témoin de travail en marche arrière doit s'éteindre. Amenez la pédale de déplacement en position NEUTRE.
16. Si la commande SmartPark n'est pas engagée, poussez-la en position ACTIVÉE et tapez légèrement sur la pédale de déplacement soit en position MARCHÉ AVANT soit en position MARCHÉ ARRIÈRE. Le frein devrait se desserrer et le témoin de frein s'éteindre.
17. Freins desserrés, enfoncez légèrement la pédale de déplacement et soulevez-vous du siège. Le moteur devrait s'arrêter.
18. Rasseyez-vous et tournez la clé de contact à la position ARRÊT. Après quelques secondes, le système de freinage devrait s'engager.

Remarque: Tapez légèrement la pédale, mais ne l'enfonchez pas complètement car cela bloquera le système de freinage.

Remarque: Lorsque la clé de contact est à la position ARRÊT, le témoin de frein ne doit pas s'allumer.

Démarrage du moteur

Remarque: Vous devrez éventuellement maintenir le levier contre la butée, à la position STARTER, pendant que vous tentez de démarrer le moteur.

Remarque: L'usage du starter n'est généralement pas requis si le moteur est chaud.

Important: N'actionnez pas le démarreur plus de 5 secondes de suite. N'actionnez pas le démarreur

pendant plus de 5 secondes de suite au risque de l'endommager. Si le moteur refuse de démarrer, patientez 10 secondes avant de faire une nouvelle tentative de démarrage.

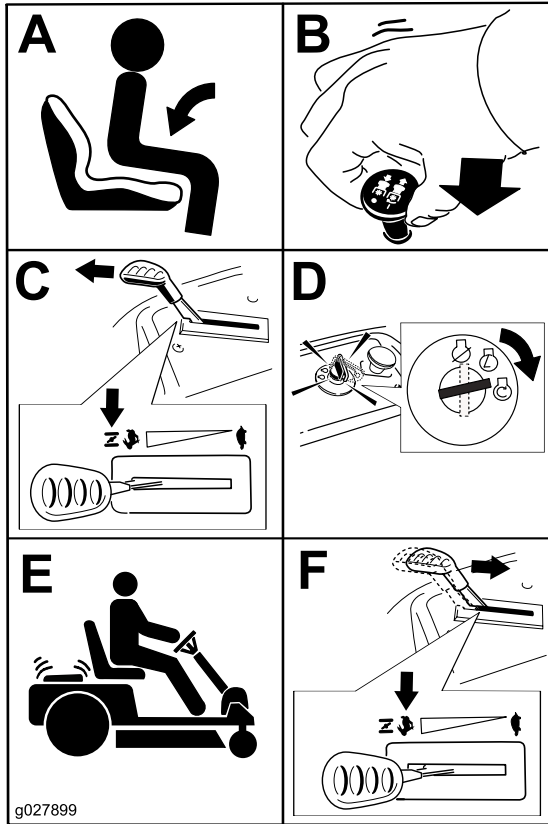


Figure 10

Utilisation des lames

La commande des lames engage et désengage les lames du plateau de coupe. Elle commande les accessoires qui sont entraînés par le moteur, y compris le plateau de coupe et les lames.

Engagement des lames

Important: N'engagez pas les lames lorsque la machine est garée dans de l'herbe haute. La courroie ou l'embrayage pourrait subir des dommages.

Remarque: Engagez toujours les lames en plaçant la commande d'accélérateur à la position HAUT RÉGIME.

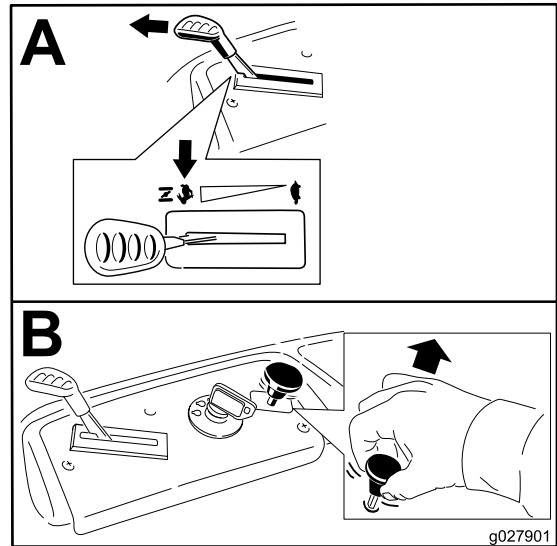


Figure 11

Utilisation du frein de stationnement SmartPark™

Le frein de stationnement est activé électroniquement.

Serrez le frein de stationnement de l'une des façons suivantes :

- En poussant la commande SmartPark™ à la position ACTIVÉE (Figure 5).
- Le frein de stationnement se serre automatiquement quand l'utilisateur quitte son siège et que la pédale de déplacement est à la position NEUTRE.
- Le frein de stationnement se serre automatiquement (s'il n'est pas déjà serré) 5 à 6 secondes après avoir tourné la clé à la position ARRÊT.

Desserrez le frein de stationnement de l'une des façons suivantes :

- Enfoncez la pédale de déplacement en marche avant ou arrière.
- Poussez la commande de frein à la position DÉACTIVÉE (Figure 5).

Désengagement des lames

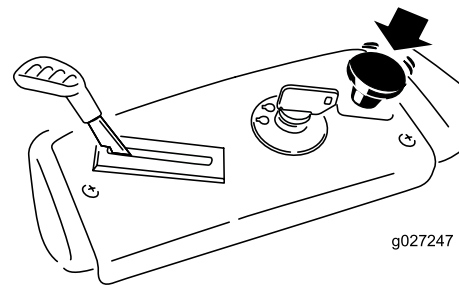


Figure 12

Arrêt du moteur

1. Désengagez les lames en poussant la commande des lames en position DÉSENGAGÉE (Figure 12).
2. Placez la commande d'accélérateur à la position HAUT RÉGIME.
3. Tournez la clé de contact en position ARRÊT et enlevez la clé du commutateur d'allumage.

Conduire la machine

Cette machine possède à la fois les caractéristiques d'un tracteur de jardin et d'une machine à rayon de braquage zéro. À l'instar d'un tracteur de jardin, la machine est équipée d'une pédale au pied qui commande le déplacement en marche avant et arrière, ainsi que la vitesse, et d'un volant qui contrôle la direction et le rayon de braquage. À l'instar d'une machine à rayon de braquage zéro, elle est munie de roues motrices arrière indépendantes l'une de l'autre qui vous permettent de prendre des virages serrés et de changer rapidement de direction. Ces caractéristiques améliorent considérablement la maniabilité de la machine, mais exigent aussi d'apprendre à la conduire si vous ne connaissez pas ce type de machine.

⚠ ATTENTION

La machine peut tourner très rapidement. Vous risquez de perdre le contrôle de la machine et de vous blesser gravement ou d'endommager la machine.

- Soyez extrêmement prudent dans les virages.
- Ralentissez avant de prendre des virages serrés.

La commande d'accélérateur agit sur le régime moteur qui se mesure en tours/minute (tr/min). Placez la commande d'accélérateur en position HAUT RÉGIME pour obtenir des performances optimales. La position pleins gaz est celle qui convient pour la plupart des applications.

Marche avant ou arrière

1. Placez la commande d'accélérateur en position HAUT RÉGIME.
2. Desserrez le frein de stationnement. Voir [Utilisation du frein de stationnement SmartPark™](#) (page 20).
3. Posez le pied sur la pédale de déplacement et appuyez progressivement sur le haut de la pédale pour avancer ou sur le bas pour faire marche arrière (Figure 13).

Remarque: La vitesse de déplacement de la machine, dans l'une ou l'autre direction, est proportionnelle à l'enfoncement de la pédale.

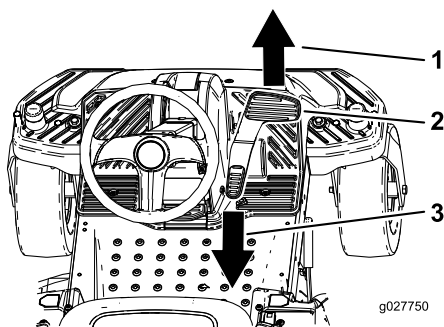


Figure 13

1. Marche avant
2. Pédale de déplacement
3. Marche arrière

4. Pour ralentir, relâchez légèrement la pédale de déplacement.

Arrêt de la machine

Pour immobiliser la machine, relâchez la pédale de déplacement, désengagez la commande des lames, vérifiez que la commande d'accélérateur est à la position HAUT RÉGIME, serrez le frein de stationnement et coupez le contact.

Remarque: N'oubliez pas d'enlever la clé du commutateur d'allumage.

⚠ ATTENTION

Les enfants ou les personnes à proximité risquent de se blesser s'ils déplacent ou essaient d'utiliser la tondeuse, lorsque celle-ci est laissée sans surveillance.

Enlevez toujours les clés de contact et de sécurité KeyChoice, et serrez le frein de stationnement si vous laissez la machine sans surveillance, ne serait-ce qu'un instant.

Tonte en marche arrière

La machine est dotée d'un système de sécurité qui empêche le plateau de coupe de fonctionner quand la machine se déplace en marche arrière. Si vous sélectionnez la marche arrière alors que la PDF est engagée, la PDF s'arrête. Si vous avez besoin de tondre en marche arrière, vous pouvez désactiver temporairement cette sécurité.

Remarque: Ne tondez pas en marche arrière, sauf en cas d'absolue nécessité.

⚠ DANGER

Vous pourriez renverser un enfant ou un adulte en reculant alors que les lames fonctionnent et causer des blessures graves ou mortelles.

- Ne tondez jamais en marche arrière, sauf en cas d'absolue nécessité.
- Vérifiez toujours que la voie est libre juste derrière la machine ainsi que sur sa trajectoire avant de faire marche arrière.
- N'utilisez le commutateur KeyChoice que si vous êtes certain que personne, enfant ou adulte, ne va apparaître dans la zone à tondre.
- Enlevez toujours la clé de contact et la clé KeyChoice, et mettez-les en lieu sûr, hors de portée des enfants ou des personnes non autorisées, si vous laissez la machine sans surveillance.

Si vous êtes certain de pouvoir tondre ou utiliser un autre accessoire sans risque en marche arrière, procédez comme suit :

1. Insérez la clé KeyChoice dans le commutateur KeyChoice (Figure 6).
2. Engagez la PDF.
3. Tournez la clé KeyChoice dans le sens horaire jusqu'à ce qu'elle s'arrête, puis relâchez-la.

Remarque: Un voyant rouge s'allume sur la console pour vous rappeler que le système de sécurité est désactivé.

4. Tondez la pelouse.
5. Lorsque vous avez fini de tondre, enlevez la clé KeyChoice (Figure 6).

Remarque: Une fois désactivé, le système de sécurité reste dans ce mode (la lame de tondeuse ou l'accessoire entraîné par PDF fonctionne lorsque la machine se déplace en marche arrière) et le voyant de la console reste allumé jusqu'à ce que la PDF soit désengagée ou le moteur coupé.

Réglage de la hauteur de coupe

Remarque: La position de transport est la hauteur de coupe la plus élevée (115 mm), comme montré à la Figure 14.

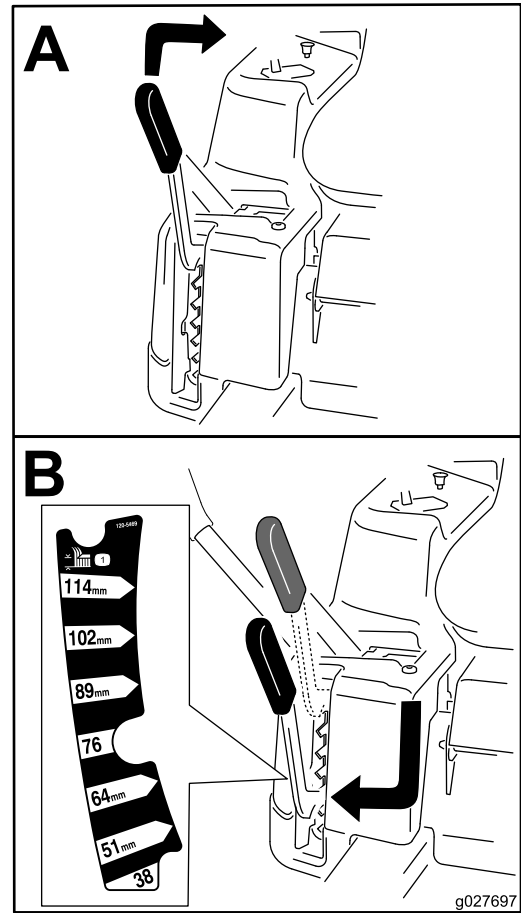


Figure 14

Positionnement du siège

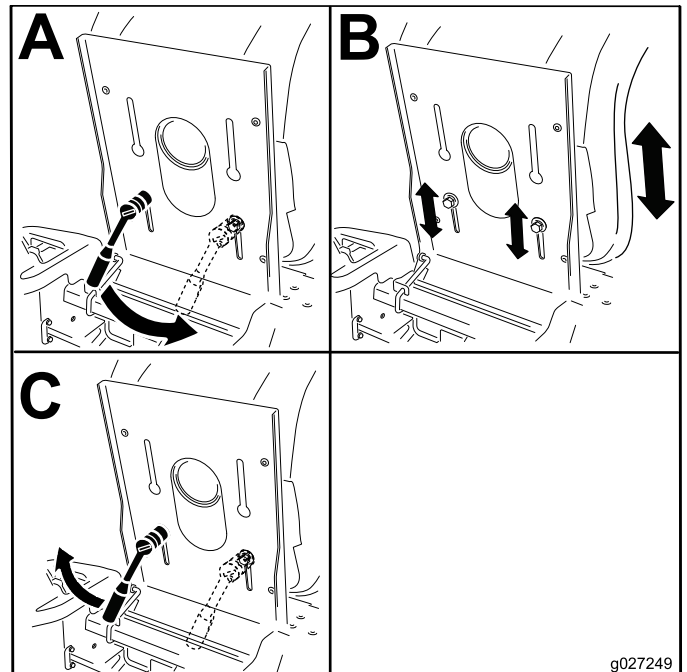


Figure 15

Position du volant

Le volant peut être réglé à 3 positions d'utilisation différentes et comprend aussi une position complètement relevée. Choisissez la position complètement relevée pour monter et descendre de la machine et pour quitter le siège. Pour utiliser la machine, placez le volant dans la position la plus confortable et offrant le meilleur contrôle pour la conduite.

1. Appuyez avec le pied sur le levier de déblocage de la colonne de direction.
2. Positionnez le volant à la position voulue (Figure 16).

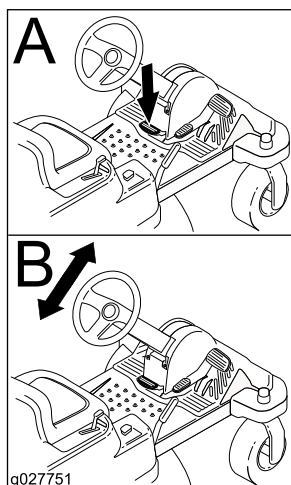


Figure 16

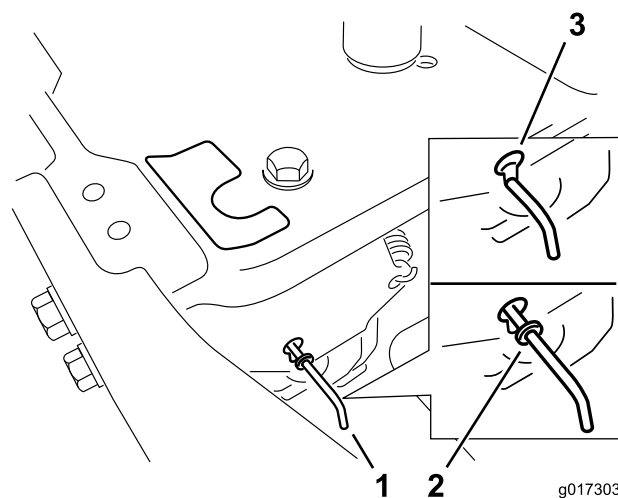


Figure 17

1. Emplacements des leviers de dérivation
2. Position des leviers pour utiliser la machine
3. Position des leviers pour pousser la machine

6. Lorsque vous avez terminé, n'oubliez pas de ramener la clé en position ARRÊT pour éviter de décharger la batterie.

Remarque: Si la machine ne bouge pas, il se peut que le frein électrique soit encore serré. Au besoin, desserrez le frein électrique manuellement ; voir [Desserrage du frein électrique \(page 36\)](#).

Pousser la machine à la main

Important: Poussez toujours la machine manuellement. Ne remorquez pas la machine au risque de l'endommager.

Cette machine comprend un mécanisme de frein électrique et la clé de contact doit être en position CONTACT pour pousser la machine. La batterie doit être chargée et opérationnelle pour que le frein électrique puisse être desserré.

Pousser la machine

1. Garez la machine sur une surface plane et désengagez les lames.
2. Avant de quitter la position d'utilisation, serrez le frein de stationnement, coupez le moteur et attendez l'arrêt de toutes les pièces mobiles.
3. Localisez les leviers de dérivation sur le cadre, des deux côtés du moteur.
4. Déplacez les leviers de dérivation en avant à travers le trou de clavette et vers le bas pour les verrouiller en position (Figure 17).

Remarque: Procédez de même pour chaque levier.

5. Mettez le contact et desserrez le frein de stationnement.

Remarque: Ne démarrez pas la machine.

Utilisation de la machine

Déplacez les leviers de dérivation en arrière à travers le trou de clavette et vers le bas pour les verrouiller en position, comme montré à la Figure 17.

Remarque: Vérifiez que les leviers de dérivation sont complètement tirés en arrière.

Conversion à l'éjection latérale

Ce plateau de coupe peut fonctionner en mode éjection latérale. Déposez le couvercle d'éjection pour permettre le fonctionnement en mode éjection latérale.

Dépose de l'obturateur d'éjection pour l'éjection latérale

1. Garez la machine sur une surface plane et désengagez les lames.
2. Poussez les leviers de commande de déplacement vers l'extérieur, à la position de STATIONNEMENT, coupez le moteur, enlevez la clé et attendez l'arrêt complet de toutes les pièces mobiles avant de quitter la position d'utilisation.
3. Retirez l'écrou à oreilles et le boulon qui fixent l'obturateur d'éjection en place (Figure 18).

Remarque: Conservez toutes les pièces pour un usage ultérieur.

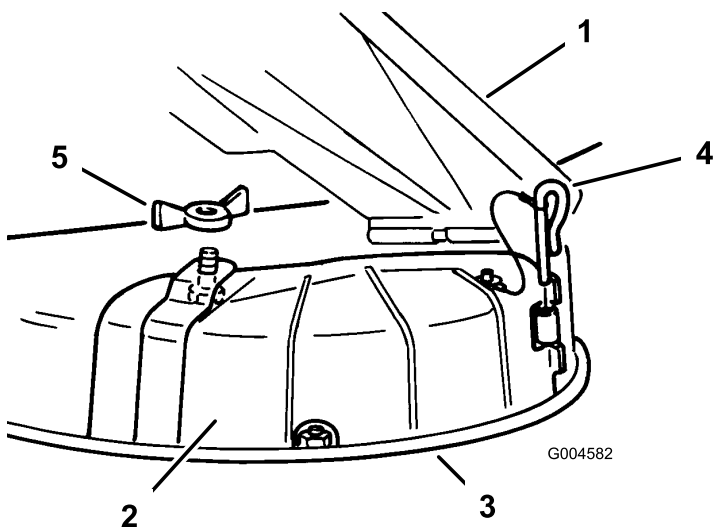


Figure 18

- | | |
|--------------------------|----------------------|
| 1. Déflecteur d'herbe | 4. Axe de pivotement |
| 2. Obturateur d'éjection | 5. Écrou à oreilles |
| 3. Bord inférieur | |

4. Enlevez l'axe de charnière qui fixe l'obturateur au plateau de coupe (Figure 18).
5. Soulevez l'obturateur et déposez-le du plateau de coupe.
6. Abaissez le déflecteur d'herbe sur l'ouverture d'éjection.

Important: La tondeuse doit être équipée d'un déflecteur d'herbe pivotant qui permet de disperser les déchets de tonte sur le côté et à la surface de la pelouse, en mode éjection latérale.

Montage de l'obturateur d'éjection pour le mulching

1. Garez la machine sur une surface plane et désengagez les lames.
2. Poussez les leviers de commande de déplacement vers l'extérieur, à la position de STATIONNEMENT, coupez le moteur, enlevez la clé et attendez l'arrêt complet de toutes les pièces mobiles avant de quitter la position d'utilisation.
3. Soulevez le déflecteur d'herbe et placez l'obturateur d'éjection sur l'ouverture et le bord inférieur du carter du plateau de coupe, avant de l'insérer dans la charnière avant (Figure 18).
4. Insérez l'axe dans la charnière (Figure 18).
5. Fixez l'obturateur d'éjection à la tondeuse à l'aide de l'écrou à oreilles (Figure 18).
6. Abaissez le déflecteur d'herbe sur l'ouverture d'éjection.

Transport de la machine

Transportez la machine sur une remorque de poids-lourd ou un camion. Le camion ou la remorque doit être équipé(e) des freins, des éclairages et de la signalisation exigés par la loi. Lisez attentivement toutes les consignes de sécurité. Tenez-en compte pour éviter de vous blesser et de blesser d'autres personnes ou des animaux.

⚠ ATTENTION

Il est dangereux de conduire sur la voie publique sans clignotants, éclairages, réflecteurs ou panneau « véhicule lent ». Vous risquez de provoquer un accident et de vous blesser.

Ne conduisez pas la machine sur la voie publique.

Pour transporter la machine :

1. Si vous utilisez une remorque, fixez-la au véhicule tracteur et attachez les chaînes de sécurité.
2. Le cas échéant, raccordez les freins de la remorque.
3. Chargez la machine sur la remorque ou le véhicule.
4. Arrêtez le moteur, enlevez la clé, serrez le frein et fermez le robinet d'arrivée de carburant.
5. Arrimez la machine près des roues pivotantes avant et du pare-chocs arrière (Figure 19).

Remarque: Évitez les composants de la direction et du plateau de coupe lorsque vous arrimez la machine au niveau des roues motrices avant.

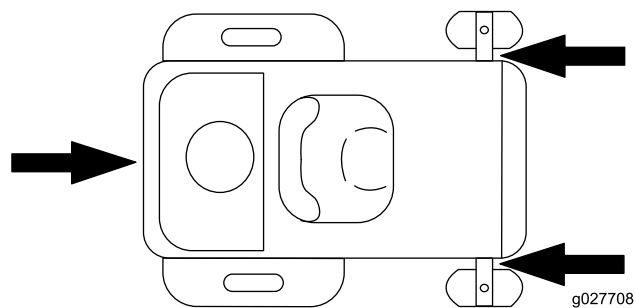


Figure 19

Chargement de la machine

Procédez avec la plus grande prudence lorsque vous chargez la machine sur une remorque ou un camion, ainsi que lorsque vous la déchargez. Utilisez une rampe d'une seule pièce plus large que la machine pour cette procédure. Montez les rampes en marche arrière et descendez-les en marche avant (Figure 20).

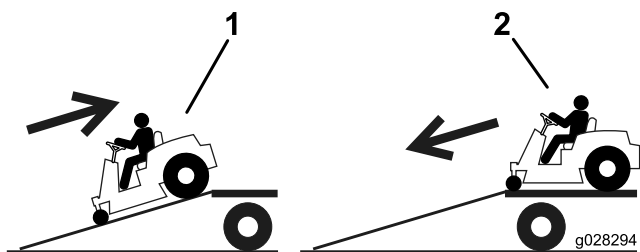


Figure 20

1. Montée en marche arrière 2. Descente en marche avant

Important: N'utilisez pas de rampes individuelles étroites de chaque côté de la machine.

Utilisez une rampe suffisamment longue pour que l'angle d'inclinaison ne dépasse pas 15 degrés (Figure 21). Sur les sols plats, la rampe doit être au moins quatre fois (4X) plus longue que la hauteur de la remorque ou du plateau du camion par rapport au sol. Si l'angle est supérieur, les composants de la tondeuse peuvent se coincer lors de son transfert de la rampe à la remorque ou au camion. La machine risque en outre de basculer en arrière ou vous pouvez en perdre le contrôle. Si vous vous trouvez sur ou près d'une pente, placez la remorque ou le camion en aval et la rampe en amont. Cela minimisera l'angle de la rampe.

ATTENTION

Le chargement de la machine sur une remorque ou un camion augmente le risque de basculement, et donc de blessures graves ou mortelles.

- Procédez avec la plus grande prudence lorsque vous manœuvrez la machine sur une rampe.
- Utilisez uniquement une rampe d'une seule pièce ; n'utilisez pas de rampes individuelles de chaque côté de la machine.
- Ne dépassez pas un angle de 15 degrés entre la rampe et le sol ou entre la rampe et la remorque ou le camion.
- La rampe doit être au moins quatre fois (4X) plus longue que la hauteur de la remorque ou du plateau du camion par rapport au sol. Ainsi, l'angle de la rampe ne dépassera pas 15 degrés par rapport au sol.
- Montez les rampes en marche arrière et descendez-les en marche avant.
- Évitez d'accélérer ou de décélérer brutalement lorsque vous conduisez la machine sur une rampe car vous pourriez en perdre le contrôle ou la renverser.

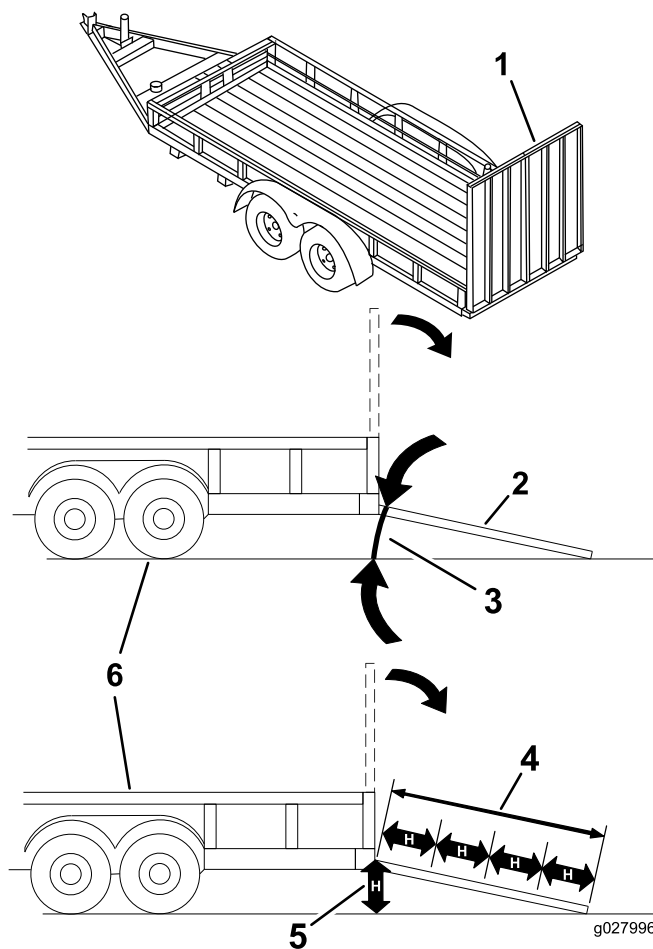


Figure 21

- | | |
|---|---|
| 1. Rampe d'une seule pièce en position rangée | 4. La rampe est au moins quatre fois (4X) plus longue que la hauteur du remorque ou du plateau du camion par rapport au sol |
| 2. Vue latérale d'une rampe d'une seule pièce en position de chargement | 5. H = Hauteur de la remorque ou du plateau du camion par rapport au sol |
| 3. 15 degrés maximum | 6. Remorque |

Conseils d'utilisation

Utilisation du réglage du haut régime

Pour obtenir une circulation d'air maximale et une qualité de tonte optimale, faites tourner le moteur à HAUT RÉGIME. L'air doit pouvoir circuler pour bien couper l'herbe. Pour cette raison, ne sélectionnez pas une hauteur de coupe trop basse car le plateau de coupe serait alors complètement entouré d'herbe haute. Placez-vous toujours de sorte qu'un côté de la tondeuse se trouve à l'extérieur de la zone non-coupée. L'air pourra ainsi circuler librement dans le plateau de coupe.

Tonte initiale

Coupez l'herbe légèrement plus haut que d'habitude pour éviter de scalper les inégalités du terrain. La hauteur de coupe habituelle est cependant celle qui convient le mieux en général. Si la hauteur de l'herbe dépasse 15 cm, vous devrez peut-être vous y reprendre à deux fois pour obtenir un résultat acceptable.

Tondre un tiers de la hauteur de l'herbe

L'idéal est de ne raccourcir l'herbe que du tiers de sa hauteur. Une coupe plus courte est déconseillée, à moins que l'herbe ne soit clairsemée, ou en automne lorsque la pousse commence à ralentir.

Direction de travail

Alternez le sens des passages pour ne pas coucher l'herbe. L'alternance permet aussi de mieux disperser l'herbe coupée, ce qui améliore la décomposition et la fertilisation.

Fréquence de tonte

Une pelouse doit normalement être tondu tous les 4 jours. Cependant, tenez compte du fait que l'herbe pousse plus ou moins vite selon l'époque. Aussi, pour conserver une hauteur de coupe régulière, ce qui est conseillé, tondez plus souvent au début du printemps. Réduisez la fréquence de la tonte au milieu de l'été, lorsque l'herbe pousse moins vite. Si vous n'avez pas tondu depuis un certain temps, effectuez un premier passage à une hauteur de coupe élevée, puis repassez 2 jours plus tard en abaissant la hauteur de coupe.

Éviter de tondre trop ras

Si la largeur de coupe utilisée est plus large que la précédente, augmentez la hauteur de coupe pour ne pas raser les inégalités de la pelouse.

Tonte de l'herbe haute

Si l'herbe est légèrement plus haute que d'habitude ou si elle est humide, utilisez une hauteur de coupe un peu plus haute que la normale. Tondez ensuite l'herbe à la hauteur de coupe inférieure habituelle.

Arrêt

Si vous devez immobiliser la machine en cours de tonte, un paquet d'herbe coupée peut tomber sur la pelouse. Pour éviter cela, rendez-vous dans une zone déjà tondu en laissant les lames engagées.

Propreté du dessous du plateau de coupe

Nettoyez le dessous du plateau de coupe après chaque utilisation. Ne laissez pas l'herbe et la terre s'accumuler à l'intérieur, car la qualité de la tonte finira par en souffrir.

Entretien de la lame

Utilisez une lame bien aiguisée durant toute la saison de coupe, pour obtenir une coupe nette sans arracher ou déchiqueter les brins d'herbe. L'herbe arrachée ou déchiquetée brunît sur les bords, sa croissance ralentit et elle devient plus sensible aux maladies. Vérifiez chaque jour l'état, l'usure et l'affûtage des lames. Limez les entailles éventuelles et aiguiser puis équilibrez les lames selon les besoins. Remplacez immédiatement les lames endommagées ou usées par des lames Toro d'origine.

Entretien

Remarque: Les côtés gauche et droit de la machine sont déterminés d'après la position d'utilisation normale.

Programme d'entretien recommandé

Périodicité d'entretien	Procédure d'entretien
Après les 5 premières heures de fonctionnement	<ul style="list-style-type: none">• Vidangez l'huile moteur et remplacez le filtre à huile.
À chaque utilisation ou une fois par jour	<ul style="list-style-type: none">• Nettoyez et examinez l'élément en mousse du filtre à air.• Contrôlez le niveau d'huile moteur.• Vérifiez les zones d'entrée d'air et de refroidissement, et nettoyez-les selon les besoins.• Contrôlez les lames.• Vérifiez l'état du déflecteur d'herbe.
Après chaque utilisation	<ul style="list-style-type: none">• Contrôlez et nettoyez l'avant de la machine.• Nettoyez le carter du plateau de coupe.
Toutes les 25 heures	<ul style="list-style-type: none">• Lubrifiez tous les points de graissage.• Contrôlez la pression des pneus.• Contrôlez l'état des courroies (usure/fissures).
Toutes les 50 heures	<ul style="list-style-type: none">• Remplacez l'élément en papier du filtre à air.• Vérifiez la bougie.
Toutes les 100 heures	<ul style="list-style-type: none">• Vidangez l'huile moteur (changez-la plus fréquemment si vous transportez de lourdes charges ou si la température ambiante est élevée).• Remplacez le filtre à huile moteur.• Remplacez la bougie.• Nettoyez le carter du ventilateur (plus fréquemment si vous utilisez la machine dans une atmosphère poussiéreuse ou sale).• Remplacez le filtre à carburant en ligne.
Avant le remisage	<ul style="list-style-type: none">• Chargez la batterie et débranchez les câbles.• Effectuez tous les contrôles et entretiens mentionnés ci-dessus avant de remiser la machine.• Peignez les surfaces écaillées.

Important: Reportez-vous au manuel du propriétaire du moteur pour toutes procédures d'entretien supplémentaires.

▲ PRUDENCE

Si vous laissez la clé dans le commutateur d'allumage, quelqu'un pourrait mettre le moteur en marche accidentellement et vous blesser gravement, ainsi que toute personne à proximité.

Avant tout entretien, enlevez la clé de contact et débranchez le fil de la bougie. Écartez le fil pour éviter tout contact accidentel avec la bougie.

Procédures avant l'entretien

Soulever le siège

Vérifiez que le frein de stationnement est serré et basculez le siège vers l'avant.

Les composants suivants sont accessibles quand le siège est soulevé :

- Plaque de série

- Autocollant d'entretien
- Boulons de réglage du siège
- Filtre à carburant
- Batterie et câbles

Relâchement du rideau du plateau de coupe

Desserrez les 2 boulons inférieurs du rideau pour accéder au sommet du plateau de coupe (Figure 22).

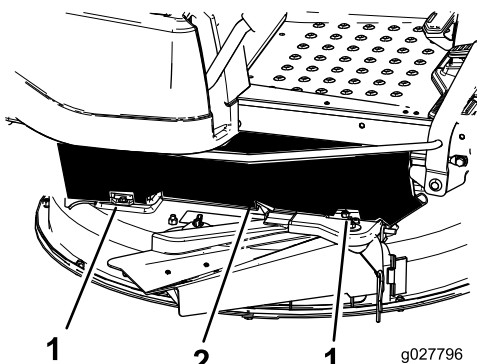


Figure 22

1. Boulon inférieur
2. Rideau du plateau de coupe

Levage de l'avant de la machine

Si vous devez lever l'avant de la machine, faites-le par le bord avant, comme montré à la Figure 23.

Important: Pour ne pas endommager le mécanisme de direction, utilisez uniquement le bord avant de la machine comme points de levage.

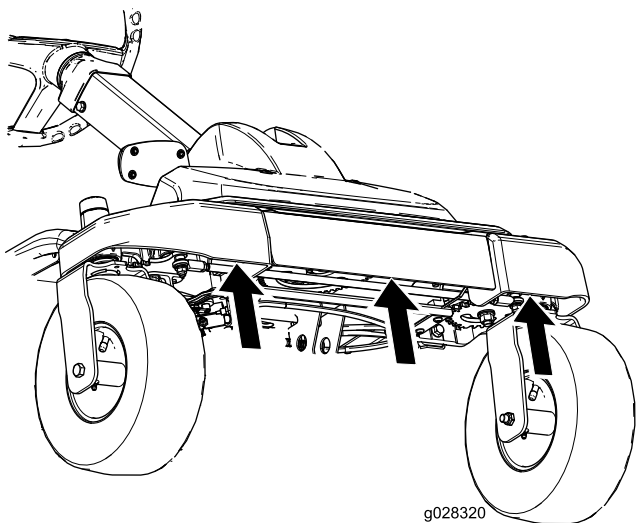


Figure 23

Lubrification

Graissage des roulements

Périodicité des entretiens: Toutes les 25 heures—Lubrifiez tous les points de graissage.

Type de graisse : graisse au lithium n° 2

1. Garez la machine sur une surface plane et désengagez les lames.
2. Avant de quitter la position d'utilisation, serrez le frein de stationnement, coupez le moteur, enlevez la clé de contact et attendez l'arrêt de toutes les pièces mobiles.
3. Nettoyez les graisseurs (Figure 24 et Figure 25) à l'aide d'un chiffon.

Remarque: Grattez la peinture qui pourrait se trouver sur les graisseurs.

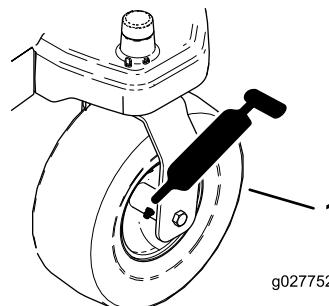


Figure 24

1. Pneu de roue pivotante

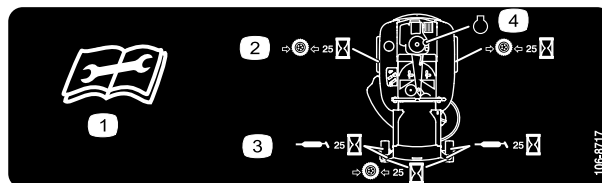


Figure 25

Sous le plateau de siège

1. Lisez les instructions avant de procéder à l'entretien ou à des révisions
2. Contrôlez la pression des pneus toutes les 25 heures de fonctionnement
3. Graissez toutes les 25 heures de fonctionnement
4. Moteur
4. Raccordez une pompe à graisse à chaque graisseur (Figure 24 et Figure 25).
5. Injectez de la graisse dans les graisseurs jusqu'à ce qu'elle commence à sortir des roulements.

Entretien du moteur

Entretien du filtre à air

Périodicité des entretiens: À chaque utilisation ou une fois par jour—Nettoyez et examinez l'élément en mousse du filtre à air.

Toutes les 50 heures—Remplacez l'élément en papier du filtre à air.

Remarque: Nettoyez le filtre à air plus fréquemment s'il y a beaucoup de poussière ou de sable.

Retrait des éléments en mousse et en papier

1. Désengagez la commande de la lame (PDF).
2. Avant de quitter la position de conduite, coupez le moteur, attendez l'arrêt de toutes les pièces mobiles et enlevez la clé de contact.
3. Nettoyez la surface autour du filtre à air pour éviter que des impuretés n'endommagent le moteur en tombant à l'intérieur.
4. Retirez le couvercle du filtre à air en desserrant les 2 boutons (Figure 26).

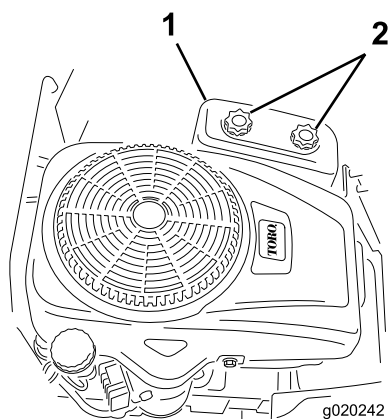


Figure 26

1. Couvercle du filtre à air
2. Boutons

5. Retirez délicatement les éléments en mousse et en papier du boîtier du filtre à air (Figure 27).

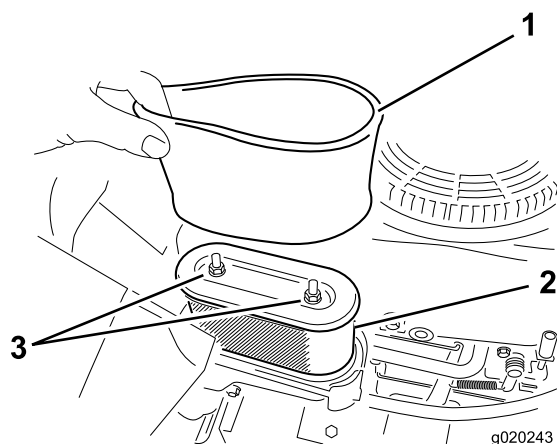


Figure 27

1. Élément en mousse
2. Élément en papier

6. Séparez l'élément en mousse de l'élément en papier.

Nettoyage des éléments en mousse et en papier

Élément en mousse :

1. Lavez l'élément en mousse dans de l'eau chaude additionnée de savon liquide.
2. Rincez soigneusement l'élément une fois propre.
3. Séchez l'élément en le pressant dans un chiffon propre.

Remarque: Ne lubrifiez pas l'élément.

Important: Remplacez l'élément en mousse s'il est usé ou déchiré.

4. Placez l'élément en mousse sur un élément en papier propre.

Élément en papier :

1. Tapotez l'élément en papier sur une surface plane et dure et soufflez de l'air comprimé de l'intérieur pour éliminer poussière et saletés.
2. Vérifiez que l'élément n'est pas déchiré ni couvert d'une pellicule grasse, et que le joint de caoutchouc n'est pas endommagé.

Important: Ne nettoyez jamais l'élément en papier à l'aide de liquides tels que des solvants, de l'essence ou du kérosène. Remplacez l'élément en papier s'il est endommagé ou s'il est impossible de le nettoyer complètement.

3. Éliminez la poussière, la saleté et les débris déposés à l'intérieur du couvercle du filtre à air.

Montage des éléments en mousse et en papier

Important: Pour ne pas endommager le moteur, ne le faites jamais tourner sans le filtre à air complet garni des éléments en mousse et en papier.

1. Placez l'élément en mousse sur l'élément en papier (Figure 27).
2. Placez les éléments en mousse et en papier sur le boîtier du filtre à air.
3. Reposez le couvercle du filtre à air et serrez les 2 boutons (Figure 26).

Vidange de l'huile moteur

Type d'huile : huile détergente (classe de service API SF, SG, SH, SJ ou supérieure)

Capacité du carter : 1 l avec filtre existant ; 1,05 l avec filtre neuf.

Viscosité : voir le tableau ci-dessous.

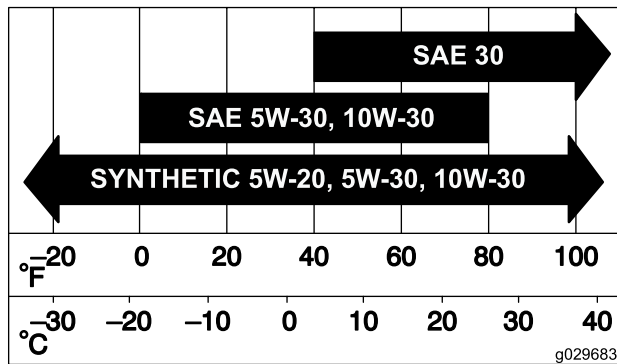


Figure 28

Contrôle du niveau d'huile moteur

Périodicité des entretiens: À chaque utilisation ou une fois par jour

Remarque: Contrôlez le niveau d'huile quand le moteur est froid.

⚠ ATTENTION

Les pièces brûlantes peuvent causer des blessures.

Gardez les mains, les pieds, le visage et toute autre partie du corps ainsi que les vêtements à l'écart du silencieux et autres surfaces brûlantes.

Important: Ne faites pas tourner le moteur avec un carter d'huile trop rempli, sous peine d'endommager le moteur.

1. Garez la machine sur un sol plat et horizontal.
2. Désengagez la commande de la lame (PDF).

3. Avant de quitter la position de conduite, coupez le moteur, attendez l'arrêt de toutes les pièces mobiles et enlevez la clé de contact.
4. Contrôlez le niveau d'huile moteur (Figure 29).

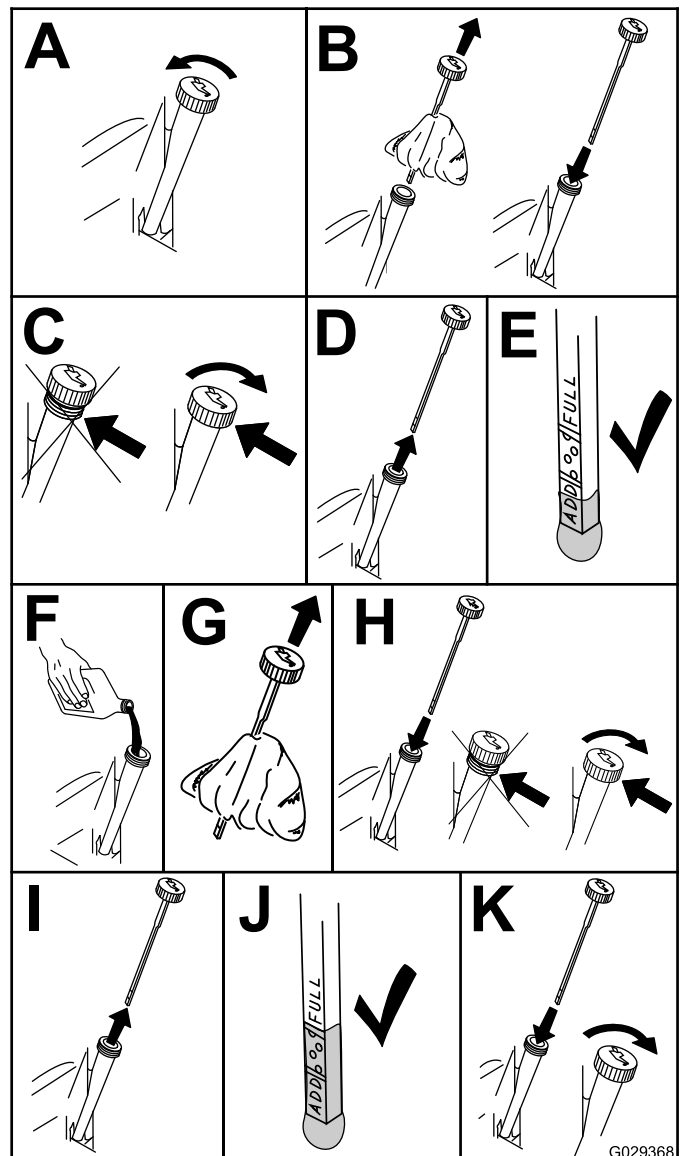


Figure 29

Vidange de l'huile moteur et remplacement du filtre à huile

Périodicité des entretiens: Après les 5 premières heures de fonctionnement

Toutes les 100 heures (changez-la plus fréquemment si vous transportez de lourdes charges ou si la température ambiante est élevée).

Toutes les 100 heures

Remarque: Remplacez le filtre à huile moteur plus souvent si vous travaillez dans des conditions très poussiéreuses ou sableuses.

1. Garez la machine en plaçant le côté droit légèrement plus bas que le côté gauche pour pouvoir vidanger toute l'huile.
2. Désengagez la commande de la lame (PDF).
3. Avant de quitter la position de conduite, coupez le moteur, attendez l'arrêt de toutes les pièces mobiles et enlevez la clé de contact.
4. Vidangez l'huile moteur.

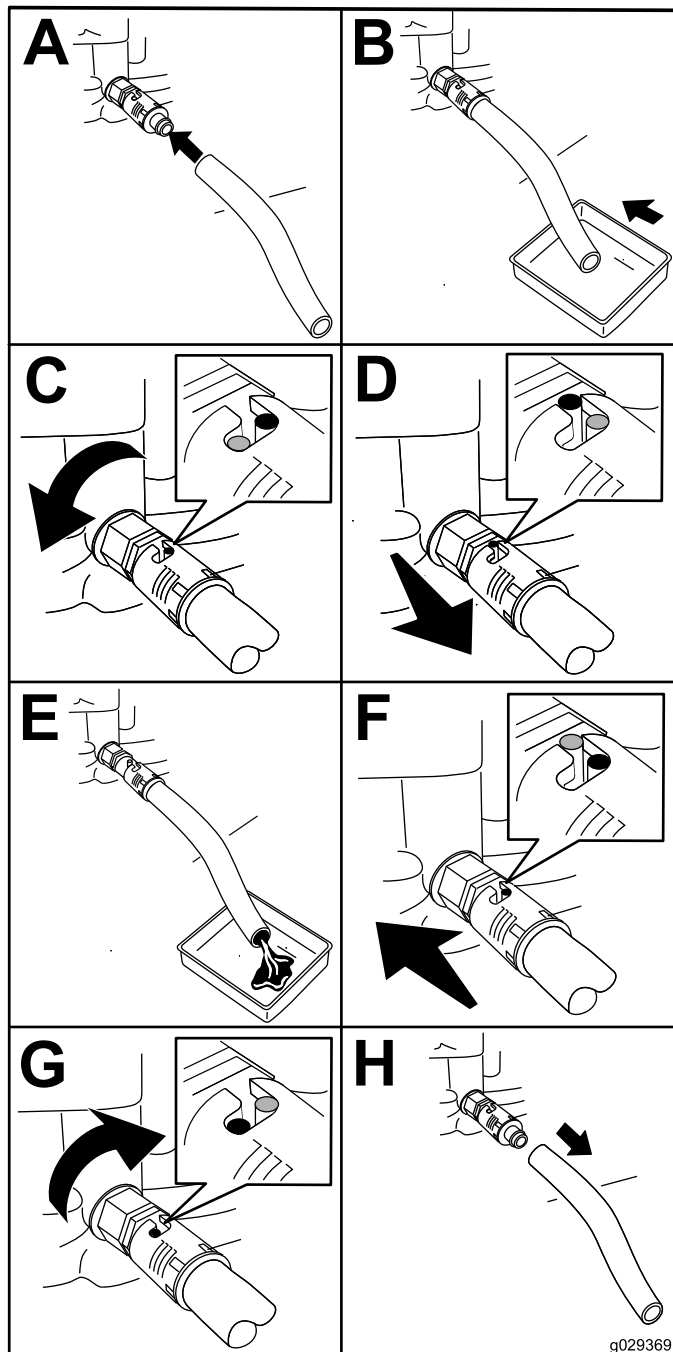


Figure 30

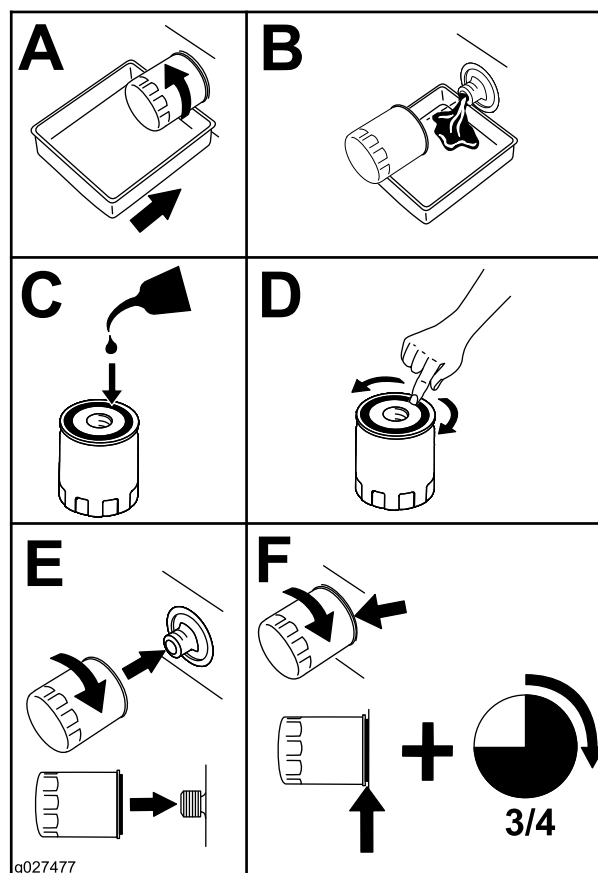


Figure 31

6. Versez lentement environ 80 % de la quantité d'huile spécifiée dans le trou de remplissage (Figure 32).
7. Vérifiez le niveau d'huile ; voir Figure 32.

5. Déposez le filtre à huile moteur (Figure 31)

Remarque: Assurez-vous que le joint du filtre à huile touche le moteur puis vissez-le encore de 3/4 de tour.

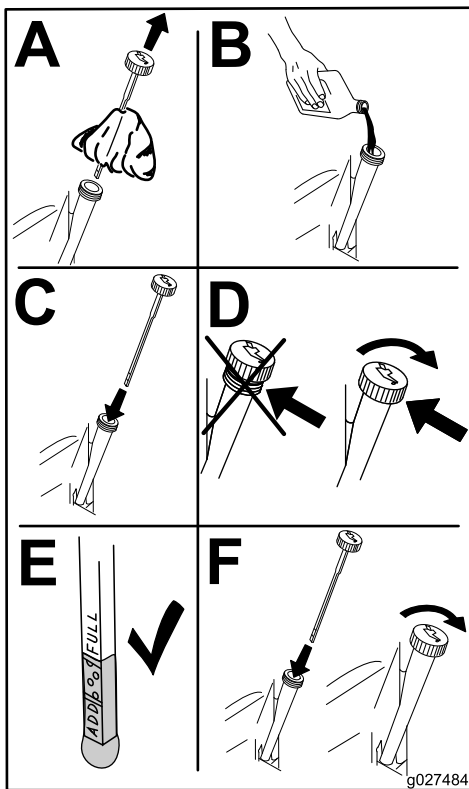


Figure 32

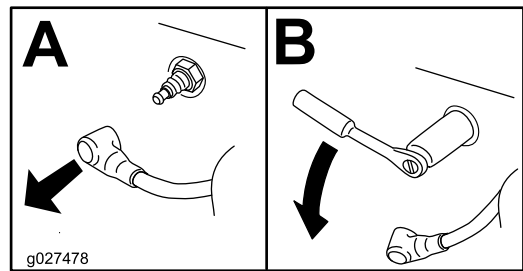


Figure 33

Contrôle de la bougie

Important: Ne nettoyez pas la ou les bougies. Remplacez systématiquement les bougies dans les cas suivants : si elles sont fissurées, recouvertes d'un dépôt noir ou d'une couche grasse, ou si les électrodes sont usées.

Remarque: Si le bec de l'isolateur est recouvert d'un léger dépôt gris ou brun, le moteur fonctionne correctement. S'il est couvert d'un dépôt noir, c'est généralement signe que le filtre à air est encrassé.

Réglez l'écartement des électrodes à 0,76 mm.

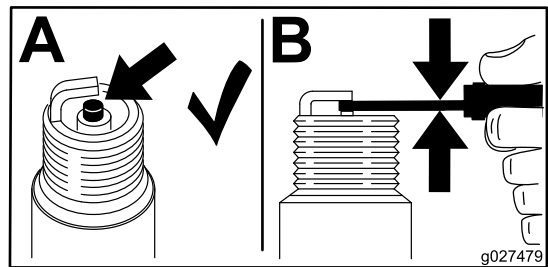


Figure 34

Entretien de la bougie

Périodicité des entretiens: Toutes les 50 heures—Vérifiez la bougie.

Toutes les 100 heures—Remplacez la bougie.

Avant de poser une bougie, assurez-vous que l'écartement entre l'électrode centrale et l'électrode latérale est correct. Utilisez une clé à bougies pour déposer et reposer les bougies, et une jauge d'épaisseur pour contrôler et régler l'écartement des électrodes. Remplacez la bougie au besoin.

Type : Champion RC12YC, Autolite 3924, NGK BCPR6ES ou équivalent

Écartement des électrodes : 0,76 mm

Dépose de la bougie

1. Désengagez la commande des lames, poussez les leviers de commande de déplacement vers l'extérieur à la position de STATIONNEMENT, coupez le moteur et enlevez la clé de contact.
2. Avant de retirer la(les) bougie(s), nettoyez la surface autour de la base de la bougie pour empêcher la poussière et les débris de pénétrer dans le moteur.
3. Enlevez la bougie (Figure 33).

Montage de la bougie

Serrez la bougie à 20 N·m.

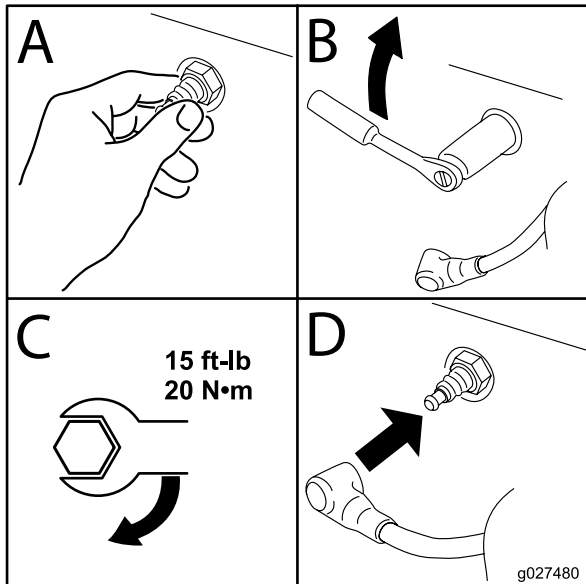


Figure 35

Entretien du système d'alimentation

Remplacement du filtre à carburant en ligne

Périodicité des entretiens: Toutes les 100 heures—Remplacez le filtre à carburant en ligne.

Ne remontez jamais un filtre sale après l'avoir enlevé de la conduite d'alimentation.

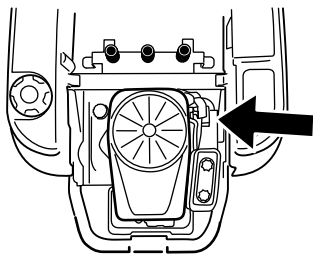
1. Garez la machine sur une surface plane et désengagez les lames.
2. Avant de quitter la position d'utilisation, serrez le frein de stationnement, coupez le moteur, enlevez la clé et attendez l'arrêt de toutes les pièces mobiles.

Nettoyage du carter de ventilateur

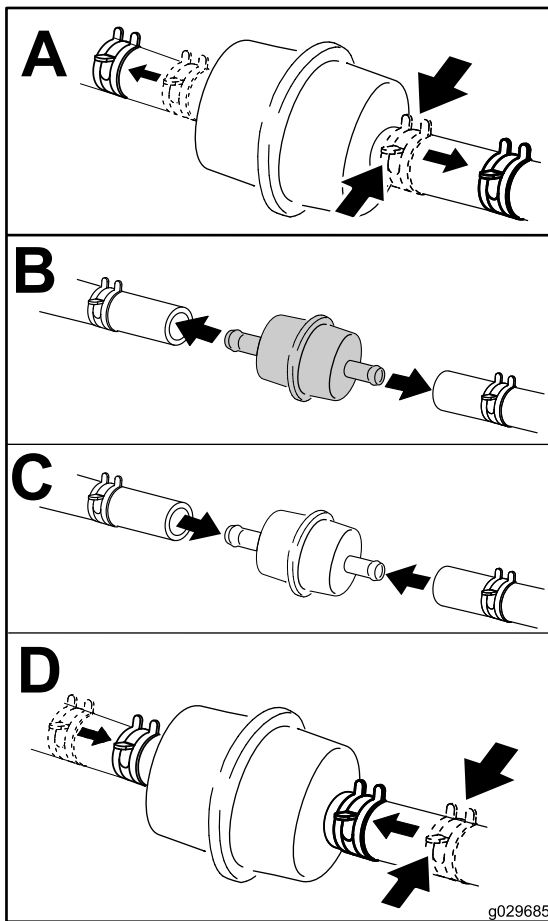
Pour assurer un refroidissement adéquat, le déflecteur d'herbe, les ailettes de refroidissement et autres surfaces externes du moteur doivent rester propres.

Une fois par an ou toutes les 100 heures de fonctionnement (plus fréquemment si vous utilisez la machine dans une atmosphère extrêmement poussiéreuse ou sale), déposez le carter du ventilateur et les autres carénages de refroidissement. Nettoyez les ailettes de refroidissement et les surfaces extérieures au besoin. Vérifiez que les carénages de refroidissement sont montés une fois l'entretien terminé. Serrez les vis de fixation du carter de ventilateur à 7,5 N·m.

Important: Le moteur peut surchauffer et être endommagé si vous utilisez la machine alors que le déflecteur d'herbe est obstrué, les ailettes de refroidissement sont encrassées ou colmatées et/ou les carénages de refroidissement sont déposés.



g027506



g029685

Figure 36

Entretien du système électrique

Charge de la batterie

Retrait de la batterie

⚠ ATTENTION

Les bornes de la batterie ou les outils en métal peuvent causer des courts-circuits au contact des pièces métalliques de la machine et produire des étincelles. Les étincelles risquent de provoquer l'explosion des gaz de la batterie et de vous blesser.

- Lors du retrait ou de la mise en place de la batterie, les bornes ne doivent toucher aucune partie métallique de la machine.
- Évitez de créer des courts-circuits entre les bornes de la batterie et les parties métalliques de la machine avec des outils en métal.

1. Garez la machine sur une surface plane et désengagez les lames.
2. Avant de quitter la position d'utilisation, serrez le frein de stationnement, coupez le moteur, enlevez la clé et attendez l'arrêt de toutes les pièces mobiles.
3. Soulevez le siège pour accéder à la batterie.
4. Débranchez le câble négatif (noir) de mise à la masse de la borne de la batterie (Figure 37).

Remarque: Conservez toutes les fixations.

⚠ ATTENTION

S'ils sont mal acheminés, les câbles de la batterie peuvent subir des dommages ou endommager la machine et produire des étincelles. Les étincelles risquent de provoquer l'explosion des gaz de la batterie et de vous blesser.

- Débranchez toujours le câble négatif (noir) de la batterie avant le câble positif (rouge).
 - Connectez toujours le câble positif (rouge) de la batterie avant le câble négatif (noir).
5. Repoussez le capuchon en caoutchouc sur le câble positif (rouge).
 6. Débranchez le câble positif (rouge) de la borne de la batterie (Figure 37).

Remarque: Conservez toutes les fixations.

7. Déposez la barrette de maintien de la batterie (Figure 37) et soulevez la batterie de son support.

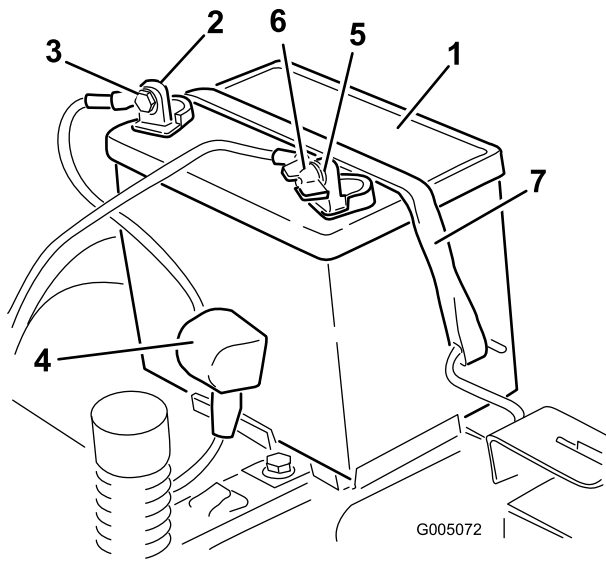


Figure 37

- | | |
|--------------------------------------|---|
| 1. Batterie | 5. Borne négative (-) de la batterie |
| 2. Borne positive (+) de la batterie | 6. Écrou à oreilles, rondelle et boulon |
| 3. Boulon, rondelle et écrou | 7. Dispositif de retenue |
| 4. Capuchon de borne | |

Charge de la batterie

Périodicité des entretiens: Avant le remisage—Chargez la batterie et débranchez les câbles.

1. Retirez la batterie du châssis ; voir [Retrait de la batterie](#) (page 34).
2. Chargez la batterie au régime de à 6 à 10 ampères pendant un minimum de 1 heure.

Remarque: Ne chargez pas la batterie excessivement.

3. Quand la batterie est chargée au maximum, débranchez le chargeur de la prise, puis débranchez les fils du chargeur des bornes de la batterie ([Figure 38](#)).

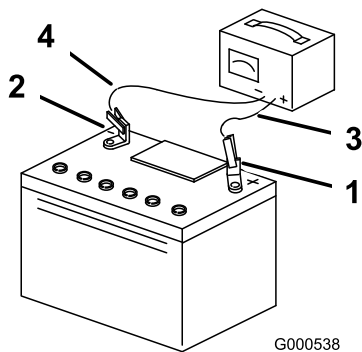


Figure 38

- | | |
|--------------------------------------|------------------------------|
| 1. Borne positive (+) de la batterie | 3. Fil rouge (+) du chargeur |
| 2. Borne négative (-) de la batterie | 4. Fil noir (-) du chargeur |

Mise en place de la batterie

1. Placez la batterie sur son support ([Figure 37](#)).
2. Branchez le câble positif (rouge) de la batterie à la borne positive (+) au moyen des fixations retirées précédemment.
3. Branchez le câble négatif de la batterie à la borne négative (-) au moyen des fixations retirées précédemment.
4. Placez le capuchon rouge sur la borne positive (rouge) de la batterie.
5. Fixez la batterie en place à l'aide de la sangle de maintien ([Figure 37](#)).
6. Abaissez le siège.

Entretien des fusibles

Le système électrique est protégé par des fusibles. Il ne nécessite donc aucun entretien. Toutefois, si un fusible grille, vérifiez l'état de la pièce ou du circuit et assurez-vous qu'il n'y a pas de court-circuit.

Type de fusible :

- Principal – F1, 30 A, à lame
 - Circuit de charge – F2, 25 A, à lame
1. Retirez les vis qui fixent le panneau de commande à la machine.
- Remarque:** Conservez toutes les fixations.
2. Soulevez le panneau de commande pour accéder au faisceau de câblage principal et au porte-fusibles ([Figure 39](#)).
 3. Pour remplacer un fusible, tirez dessus pour l'enlever ([Figure 39](#)).

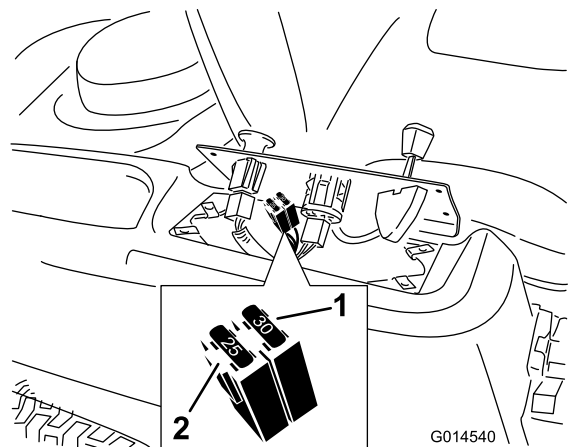


Figure 39

- | | |
|---------------------|-----------------------------|
| 1. Principal – 30 A | 2. Circuit de charge – 25 A |
|---------------------|-----------------------------|

4. Rabattez le panneau de commande à sa position d'origine.

Remarque: Utilisez les vis retirées précédemment pour fixer le panneau à la machine.

Entretien du système d'entraînement

Contrôle de la pression des pneus

Périodicité des entretiens: Toutes les 25 heures—Contrôlez la pression des pneus.

Maintenez les pneus avant et arrière gonflés à la pression spécifiée. Les pneus mal gonflés peuvent compromettre la qualité et l'uniformité de la coupe. Vérifiez la pression à la valve (Figure 40). Contrôlez la pression lorsque les pneus sont froids pour obtenir un résultat plus précis.

Reportez-vous à la pression maximale suggérée par le fabricant des pneus et indiquée sur le flanc des roues pivotantes.

Gonflez les pneus des roues motrices arrière à 0,89 bar.

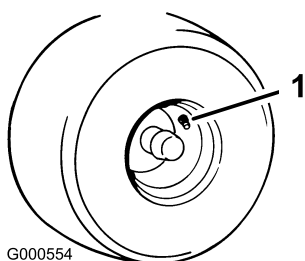


Figure 40

1. Valve

Desserrage du frein électrique

Le frein électrique se desserre en tournant manuellement les bras de liaison en avant. Lorsque le frein électrique est sous tension, le frein est réarmé.

1. Tournez la clé de contact à la position ARRÊT ou débranchez la batterie.
2. Localisez les arbres auxquels sont les bras de liaison sont reliés de chaque côté du frein électrique (Figure 41).
3. Tournez les arbres en avant pour desserrer les freins.

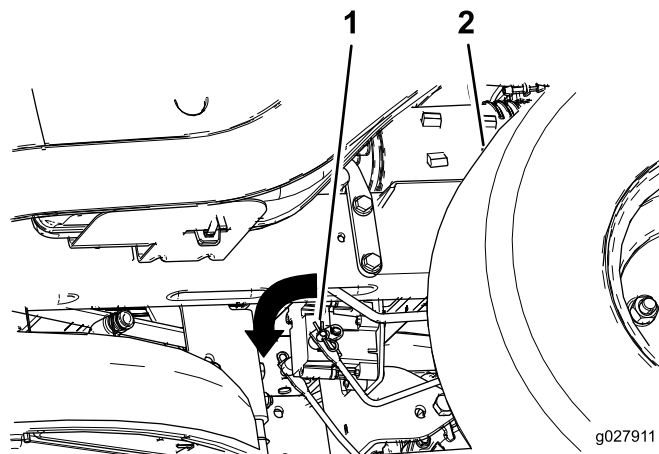


Figure 41

1. Tournez le bras de liaison de frein en avant sur le module de commande de frein électrique
2. Pneu arrière gauche

Entretien de la tondeuse

Entretien des lames

Utilisez des lames bien aiguisées durant toute la saison de tonte, pour obtenir une coupe nette sans arracher ni déchiqueter les brins d'herbe. L'herbe arrachée ou déchiquetée brunit sur les bords, sa croissance ralentit et elle devient plus sensible aux maladies.

Vérifiez chaque jour l'état, l'usure et l'affûtage des lames. Limez les entailles éventuelles et aiguisiez puis équilibrez les lames selon les besoins. Remplacez immédiatement les lames endommagées ou usées par des lames Toro d'origine. Il est utile de prévoir une ou plusieurs lames de réserve pour le remplacement et l'affûtage.

⚠ ATTENTION

Une lame usée ou endommagée peut se briser et projeter le morceau cassé dans votre direction ou celle d'autres personnes, et infliger des blessures graves ou mortelles.

- Inspectez la lame régulièrement.
- Remplacez les lames usées ou endommagées.

Avant le contrôle ou l'entretien des lames

Garez la machine sur une surface plane et horizontale, désengagez les lames, coupez le moteur et enlevez la clé de contact.

Contrôle des lames

Périodicité des entretiens: À chaque utilisation ou une fois par jour—Contrôlez les lames.

1. Examinez le tranchant des lames (Figure 42).

Remarque: Si les lames ne sont pas tranchantes ou présentent des indentations, déposez-les et aiguisiez-les ; voir [Affûtage des lames](#) (page 39).

2. Inspectez les lames, surtout la partie relevée (Figure 42).

Remarque: Remplacez immédiatement toute lame endommagée, usée ou qui présente une entaille (repère 3 de la Figure 42).

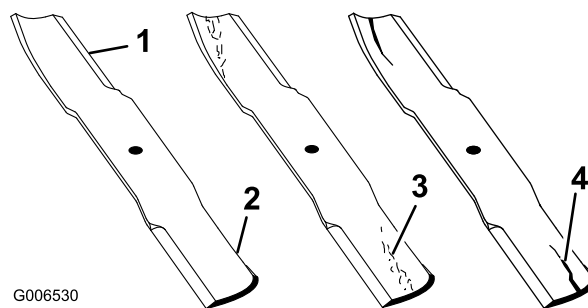


Figure 42

- | | |
|-------------------|-----------------------------------|
| 1. Tranchant | 3. Usure/formation d'une entaille |
| 2. Partie relevée | 4. Dommage |

Détection des lames faussées

Remarque: Placez la machine sur une surface plane horizontale pour effectuer la procédure suivante.

1. Élevez le plateau de coupe à la hauteur de coupe la plus élevée, qui est également la position de transport.
2. Enfilez des gants épais ou utilisez une autre protection adéquate pour les mains, et faites tourner la lame lentement jusqu'à une position permettant de mesurer correctement la distance entre le tranchant et la surface plane sur laquelle se trouve la machine (Figure 43).

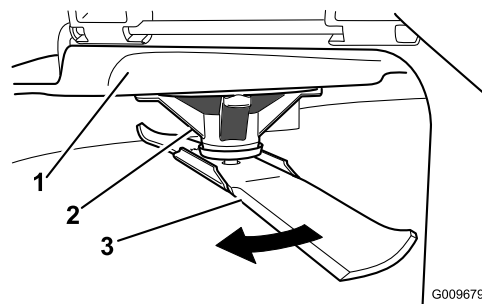


Figure 43

- | | |
|----------------------|---------|
| 1. Plateau de coupe | 3. Lame |
| 2. Logement de l'axe | |

3. Mesurez la distance entre la pointe de la lame et la surface plane (Figure 44).

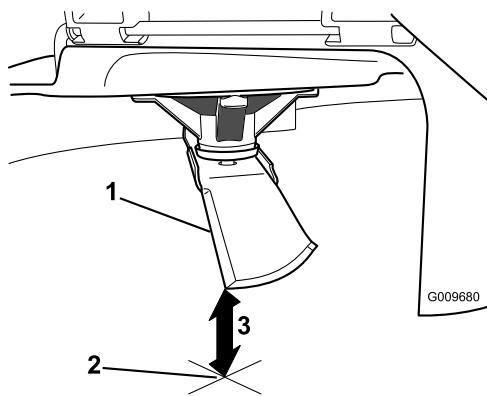


Figure 44

1. Lame (positionnée pour la mesure)
2. Surface plane et horizontale
3. Mesurez la distance entre la lame et la surface (A)

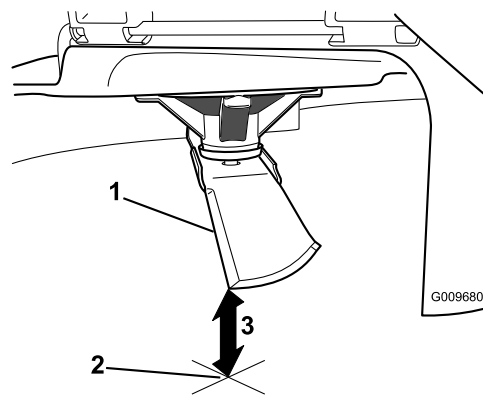


Figure 46

1. Côté opposé de la lame (positionné pour la mesure)
2. Surface plane et horizontale
3. Seconde distance mesurée entre la lame et la surface (B)

4. Tournez la même lame de 180 degrés pour amener l'autre tranchant à la même position (Figure 45).

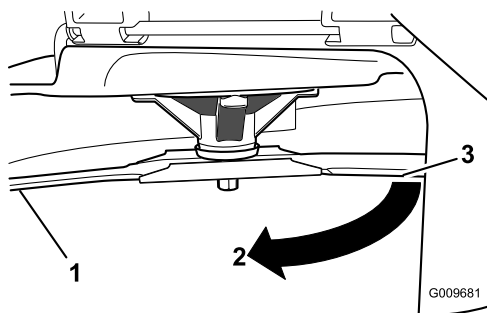


Figure 45

1. Lame (côté déjà mesuré)
2. Mesure (position utilisée précédemment)
3. Côté opposé de la lame déplacé en position de mesure

5. Mesurez la distance entre la pointe de la lame et la surface plane (Figure 46).

Remarque: L'écart ne doit pas excéder 3 mm.

- A. Si la différence est supérieure à 3 mm, remplacez la lame par une neuve ; voir la [Dépose des lames \(page 38\)](#) et la [Montage des lames \(page 39\)](#).

Remarque: Si, après le remplacement d'une lame faussée par une neuve, la différence est toujours supérieure à 3 mm, l'axe de lame est peut-être faussé. Contactez un concessionnaire Toro agréé pour faire réviser la machine.

- B. Si la différence reste dans les limites tolérées, passez à la lame suivante.

Répétez cette procédure pour chaque lame.

Dépose des lames

Remplacez les lames si elles ont heurté un obstacle, et si elles sont déséquilibrées ou faussées. Pour garantir un rendement optimal et la sécurité continue de la machine, utilisez toujours des lames TORO d'origine. Les lames d'autres constructeurs peuvent entraîner la non conformité aux normes de sécurité.

1. Tenez la lame par son extrémité avec un chiffon ou un gant épais.
2. Enlevez de l'axe le boulon de lame, la rondelle bombée, le renfort de lame et la lame (Figure 47).

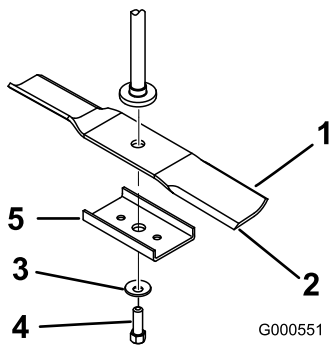


Figure 47

- | | |
|------------------------------|--------------------|
| 1. Partie relevée de la lame | 4. Boulon de lame |
| 2. Lame | 5. Renfort de lame |
| 3. Rondelle bombée | |

Montage des lames

1. Placez la lame sur l'axe (Figure 47).

Important: Pour une coupe correcte, la partie relevée de la lame doit être tournée vers le haut et dirigée vers l'intérieur du carter du plateau de coupe.

2. Montez le renfort, la rondelle bombée (face concave vers la lame) et le boulon de lame (Figure 47).
3. Serrez le boulon de la lame à un couple de 47 à 88 N m.

Mise à niveau du plateau de coupe

Vérifiez que le plateau de coupe est de niveau chaque fois que vous l'installez ou si la tonte de la pelouse semble irrégulière.

Vérifiez si des lames sont faussées avant de mettre le plateau de coupe de niveau. Déposez et remplacez les lames faussées ; voir la [Entretien des lames](#) (page 37) avant de continuer.

Le plateau de coupe doit être mise de niveau transversalement et longitudinalement.

Assurez-vous que :

- La machine est placée sur une surface plane et horizontale.
- Tous les pneus sont gonflés à la pression correcte ; voir [Contrôle de la pression des pneus](#) (page 36).

Réglage de l'horizontalité transversale

1. Garez la machine sur une surface plane et désengagez les lames.
2. Avant de quitter la position d'utilisation, serrez le frein de stationnement, coupez le moteur, enlevez la clé et attendez l'arrêt de toutes les pièces mobiles.
3. Placez le levier de hauteur de coupe à la position centrale.
4. Faites pivoter les lames avec précaution pour qu'elles soient toutes parallèles (Figure 50).

Affûtage des lames

1. Au moyen d'une lime, affûtez les tranchants aux deux extrémités de la lame (Figure 48).

Remarque: Veillez à conserver l'angle de coupe d'origine.

Remarque: Limez la même quantité de métal sur chacun des deux tranchants pour ne pas déséquilibrer la lame.

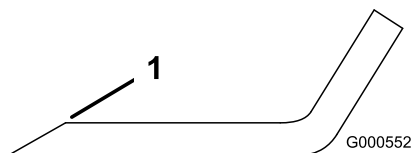


Figure 48

1. Affûtez en conservant l'angle d'origine

2. Vérifiez l'équilibre de la lame en la plaçant sur un équilibreur (Figure 49).

Remarque: Si la lame reste horizontale, elle est équilibrée et peut être utilisée.

Remarque: Si la lame est déséquilibrée, limez un peu l'extrémité de la partie relevée seulement (Figure 48).

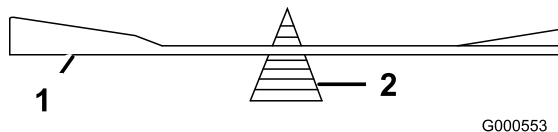


Figure 49

- | | |
|---------|----------------|
| 1. Lame | 2. Équilibreur |
|---------|----------------|

3. Répétez la procédure jusqu'à ce que la lame soit équilibrée.

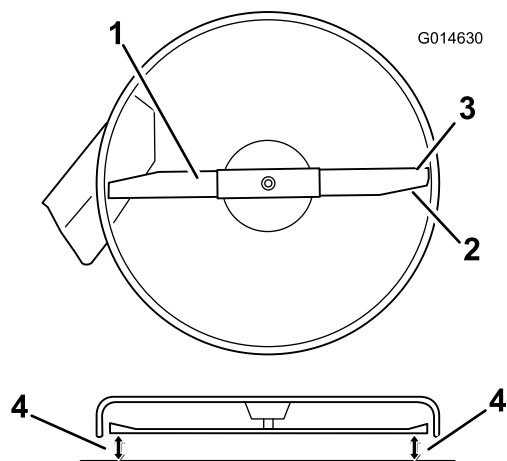


Figure 50

- | | |
|------------------------------|---|
| 1. lame transversale | 3. Tranchants extérieurs |
| 2. Partie relevée de la lame | 4. Mesurez la distance entre la pointe de la lame et la surface plane |

- Mesurez la distance entre les tranchants extérieurs et le sol plat (Figure 50). Si les deux mesures diffèrent de plus de 5 mm, un réglage s'impose. Poursuivez la procédure.
- Passez au côté gauche de la machine.
- Desserrez l'écrou de blocage latéral.
- Élevez ou abaissez le côté gauche du plateau de coupe en tournant l'écrou arrière. (Figure 51).

Remarque: Tournez l'écrou arrière dans le sens horaire pour élever le plateau de coupe ou dans le sens antihoraire pour abaisser le plateau.

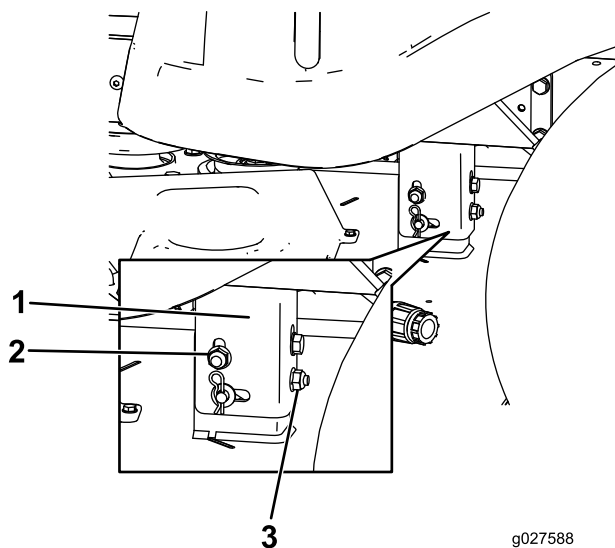


Figure 51

- | | |
|-----------------------------|------------------|
| 1. Support de suspension | 3. Écrou arrière |
| 2. Écrou de blocage latéral | |

- Vérifiez de nouveau le réglage transversal. Répétez la procédure jusqu'à ce que les mesures soient correctes.

- Poursuivez la procédure de mise à niveau du plateau en contrôlant l'inclinaison avant/arrière des lames ; voir [Réglage de l'inclinaison avant/arrière des lames \(page 40\)](#).

Réglage de l'inclinaison avant/arrière des lames

Contrôlez l'inclinaison avant/arrière des lames chaque fois que vous montez le plateau de coupe. Si l'avant du plateau est plus de 8 mm plus bas que l'arrière, réglez l'inclinaison des lames comme suit :

- Garez la machine sur une surface plane et désengagez les lames.
- Avant de quitter la position d'utilisation, serrez le frein de stationnement, coupez le moteur, enlevez la clé et attendez l'arrêt de toutes les pièces mobiles.
- Placez le levier de hauteur de coupe à la position centrale.

Remarque: Si ce n'est déjà fait, contrôlez et réglez l'horizontalité transversale des lames ; voir [Réglage de l'horizontalité transversale \(page 39\)](#).

- Faites pivoter les lames avec précaution pour faire passer les pointes avant à l'arrière (Figure 52).

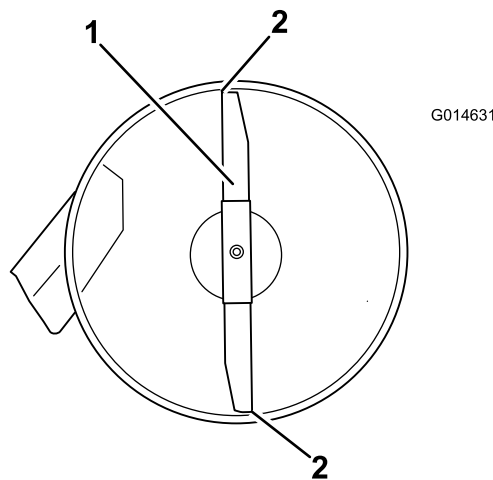


Figure 52

Plateaux de coupe à 1 lame

- Lame dans le sens longitudinal
- Mesurez la distance entre la pointe de la lame et la surface plane.

- Mesurez la distance entre la pointe de la lame avant et la pointe de la lame arrière par rapport à la surface plane (Figure 52).

Remarque: Si la pointe avant de la lame n'est pas de 1,5 à 8 mm plus basse que la pointe arrière, réglez le contre-écrou avant.

- Pour régler l'inclinaison avant/arrière des lames, tournez l'écrou de réglage à l'avant du plateau de coupe (Figure 53).

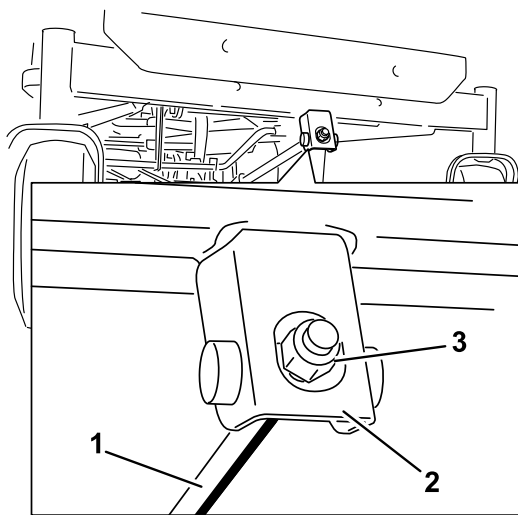


Figure 53

- 1. Tige de réglage
- 2. Bloc de réglage
- 3. Contre-écrou

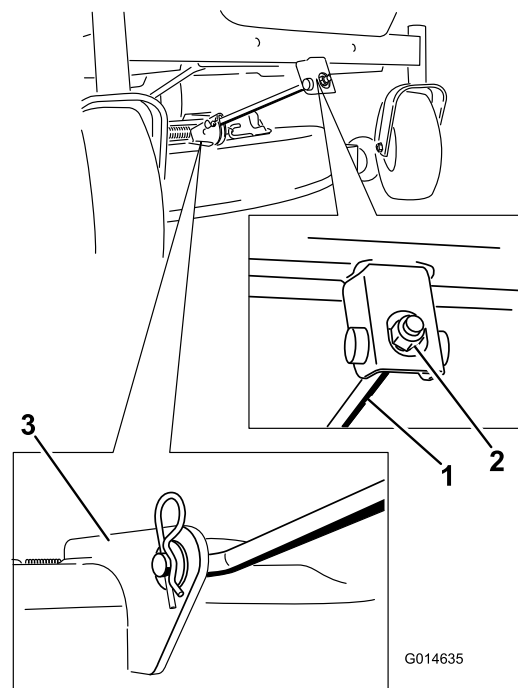


Figure 54

- 1. Tige de support avant
- 2. Contre-écrou
- 3. Support de plateau

- 7. Serrez l'écrou de réglage pour relever l'avant du plateau et
- 8. desserrez-le pour abaisser l'avant du plateau.
- 9. Une fois le réglage effectué, vérifiez à nouveau l'inclinaison avant/arrière des lames ; continuez d'ajuster l'écrou jusqu'à ce que la pointe avant de la lame soit de 1,6 à 7,9 mm plus bas de la pointe arrière (Figure 52).
- 10. Lorsque l'inclinaison avant/arrière est correcte, vérifiez à nouveau l'horizontalité transversale du plateau ; voir [Réglage de l'horizontalité transversale \(page 39\)](#).

- 6. Abaissez doucement l'avant du plateau de coupe au sol.
- 7. Soulevez et enlevez le plateau de coupe et les supports de la tige de levage arrière et abaissez le plateau au sol avec précaution (Figure 55).

Dépose du plateau de coupe

- 1. Garez la machine sur une surface plane et désengagez les lames.
- 2. Avant de quitter la position d'utilisation, serrez le frein de stationnement, coupez le moteur, enlevez la clé de contact et attendez l'arrêt de toutes les pièces mobiles.
- 3. Abaissez la commande de hauteur de coupe à la position la plus basse.
- 4. Desserrez les deux boulons inférieurs qui fixent le rideau au plateau de coupe. Voir [Relâchement du rideau du plateau de coupe \(page 28\)](#).
- 5. Retirez la goupille fendue de la tige de support avant et déposez la tige du support de plateau (Figure 54).

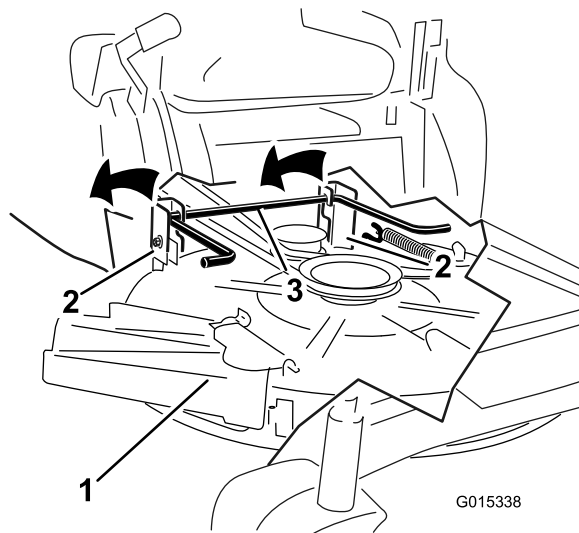


Figure 55

- 1. Plateau de coupe
- 2. Support de suspension
- 3. Tige de levage arrière

- 8. Déplacez le plateau de coupe en arrière pour dégager la courroie du plateau de coupe de la poulie du moteur.
- 9. Sortez le plateau de coupe de sous la machine.

Remarque: Conservez toutes les pièces en vue du remontage.

Entretien de la courroie du plateau de coupe

Contrôle des courroies

Périodicité des entretiens: Toutes les 25 heures—Contrôlez l'état des courroies (usure/fissures).

Vérifiez si les courroies sont fissurées, présentent des bords effilochés, des traces de brûlures ou d'autres dommages. Remplacez les courroies endommagées.

Remplacement de la courroie du plateau de coupe

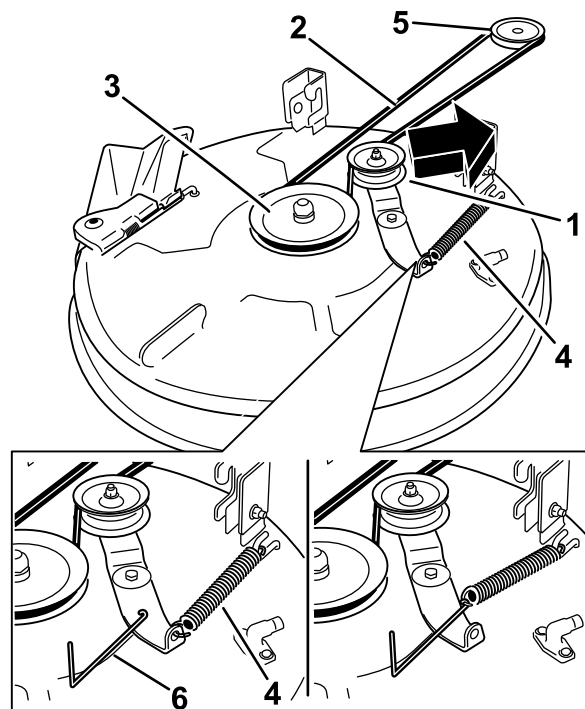
La courroie du plateau de coupe peut montrer les signes d'usure suivants : grincement pendant la rotation, glissement des lames pendant la coupe, bords effilochés, traces de brûlures et fissures. Remplacez la courroie quand elle présente ce genre de problèmes.

1. Garez la machine sur une surface plane et désengagez les lames.
2. Avant de quitter la position d'utilisation, serrez le frein de stationnement, coupez le moteur, enlevez la clé et attendez l'arrêt de toutes les pièces mobiles.
3. Réglez la hauteur de coupe à la position la plus basse (38 mm).
4. Desserrez les deux boulons inférieurs qui fixent le rideau au plateau de coupe. Voir [Relâchement du rideau du plateau de coupe](#) (page 28).
5. À l'aide d'un outil de dépose de ressort (réf. Toro 92-5771), décrochez le ressort du crochet sur le plateau pour détendre la poulie de tension et déchaussez la courroie des poulies ([Figure 56](#)).

ATTENTION

Le ressort est tendu quand il est en place et peut causer des blessures en se détendant.

Enlevez la courroie avec précaution.



G015129

Figure 56

Plateaux de coupe à 1 lame

- | | |
|--|-------------------------------|
| 1. Poulie de tension | 4. Ressort |
| 2. Courroie d'entraînement du plateau de coupe | 5. Poulie de moteur |
| 3. Poulie extérieure | 6. Outil de dépose de ressort |
6. Acheminez la courroie neuve autour des poulies du moteur et du plateau de coupe ([Figure 56](#)).
 7. À l'aide d'un outil de dépose de ressort (réf. Toro 92-5771), accrochez le ressort à l'ergot sur le plateau pour tendre la poulie de tension et la courroie de plateau de coupe ([Figure 56](#)).
 8. Resserrez les 2 boulons inférieurs qui fixent le rideau au plateau de coupe. Voir [Relâchement du rideau du plateau de coupe](#) (page 28).

Montage du plateau de coupe

1. Garez la machine sur une surface plane et désengagez les lames.
2. Avant de quitter la position d'utilisation, serrez le frein de stationnement, coupez le moteur, enlevez la clé et attendez l'arrêt de toutes les pièces mobiles.
3. Glissez le plateau de coupe sous la machine.
4. Abaissez la commande de hauteur de coupe à la position la plus basse.
5. Soulevez l'arrière du plateau de coupe et guidez les supports sur la tige de levage arrière ([Figure 55](#)).
6. Fixez la tige de support avant au plateau de coupe à l'aide de l'axe de chape et de la goupille fendue ([Figure 54](#)).

- Placez la courroie d'entraînement du plateau de coupe sur la poulie de moteur ; voir [Remplacement de la courroie du plateau de coupe](#) (page 42).
- Resserrez les 2 boulons inférieurs qui fixent le rideau au plateau de coupe. Voir [Relâchement du rideau du plateau de coupe](#) (page 28).

Remplacement du déflecteur d'herbe

Périodicité des entretiens: À chaque utilisation ou une fois par jour—Vérifiez l'état du déflecteur d'herbe.

⚠ ATTENTION

Si l'ouverture d'éjection n'est pas fermée, l'utilisateur ou d'autres personnes peuvent être blessés gravement par les objets happés et éjectés par la tondeuse. Un contact avec la lame est également possible. N'utilisez pas la machine sans le déflecteur d'herbe, l'obturateur d'éjection ou le système de ramassage.

N'utilisez pas la machine sans le déflecteur d'herbe, l'obturateur d'éjection ou le système de ramassage.

- Repérez les éléments illustrés à la [Figure 57](#).

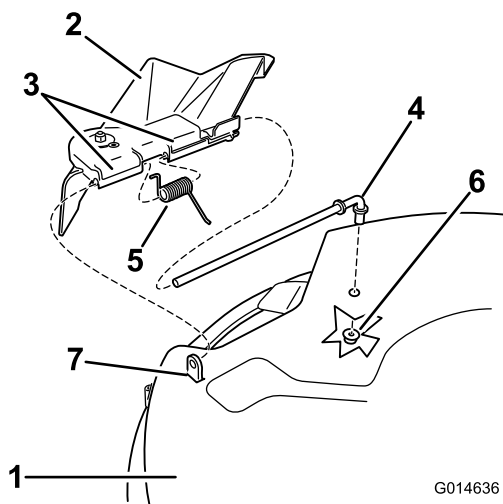


Figure 57

- | | |
|----------------------------------|--------------------------------------|
| 1. Plateau de coupe | 5. Ressort |
| 2. Déflecteur d'herbe | 6. Écrou (3/8 po) |
| 3. Support de déflecteur d'herbe | 7. Courte cheville de positionnement |
| 4. Tige | |

- Déposez le déflecteur d'herbe s'il est endommagé ou usé.
- Remettez en place le déflecteur d'herbe ([Figure 57](#)).
- Insérez l'extrémité droite de la tige dans le support arrière du déflecteur d'herbe.
- Placez le ressort sur la tige, les fils d'extrémité dirigés vers le bas, entre les supports du déflecteur d'herbe. Insérez la tige dans le deuxième support du déflecteur d'herbe ([Figure 57](#)).
- Insérez la tige à l'avant du déflecteur dans la courte cheville de positionnement sur le plateau.
- Fixez l'extrémité arrière de la tige dans le plateau de coupe à l'aide d'un écrou (3/8 po), comme montré à la [Figure 57](#).

Important: Le déflecteur d'herbe doit être rappelé à la position abaissée par le ressort. Soulevez le déflecteur pour vérifier qu'il s'enclenche complètement en position abaissée.

- Retirez l'écrou (3/8 pouce) de la tige, sous le plateau de coupe ([Figure 57](#)).
- Sortez la tige de la courte cheville de positionnement, du ressort et du déflecteur d'herbe ([Figure 57](#)).

Nettoyage

Nettoyage sous l'avant de la machine

Périodicité des entretiens: Après chaque utilisation—Contrôlez et nettoyez l'avant de la machine.

Enlevez les débris situés sous l'avant de la machine à l'air comprimé ou manuellement avec une brosse (Figure 58).

Remarque: Ne nettoyez pas sous l'avant de la machine avec de l'eau, car cela cause une accumulation de débris.

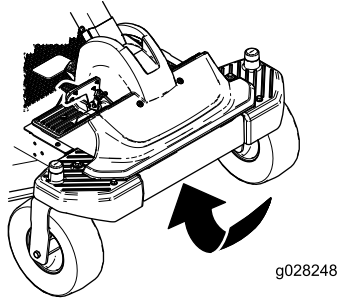


Figure 58

Lavage du dessous du plateau de coupe

Périodicité des entretiens: Après chaque utilisation—Nettoyez le carter du plateau de coupe.

Important: La machine peut être lavée à l'eau avec un détergent doux. N'utilisez pas de nettoyeur haute pression. N'utilisez pas trop d'eau, surtout près du panneau de commande, sous le siège et autour du moteur, des pompes hydrauliques et des moteurs électriques.

Lavez le dessous du plateau de coupe après chaque utilisation pour éviter l'accumulation d'herbe et améliorer le mulching et la dispersion des déchets de tonte.

1. Garez la machine sur une surface plane et désengagez les lames.
2. Avant de quitter la position d'utilisation, serrez le frein de stationnement, coupez le moteur, enlevez la clé de contact et attendez l'arrêt de toutes les pièces mobiles.
3. Branchez le raccord du tuyau au raccord de lavage du plateau de coupe et ouvrez l'eau en grand (Figure 59).

Remarque: Enduisez de vaseline le joint torique du raccord de lavage du plateau de coupe pour faciliter la mise en place du raccord de tuyau sans endommager le joint torique.

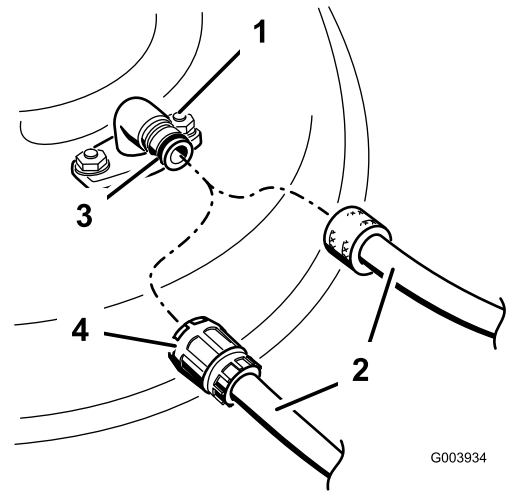


Figure 59

- | | |
|----------------------|------------------|
| 1. Raccord de lavage | 3. Joint torique |
| 2. Tuyau d'arrosage | 4. Raccord |

4. Abaissez le plateau de coupe à la hauteur minimum.
5. Asseyez-vous sur le siège et mettez le moteur en marche.
6. Engagez la commande des lames et laissez tourner le moteur pendant 1 à 3 minutes.
7. Désengagez la commande des lames, coupez le moteur, enlevez la clé de contact et attendez l'arrêt de toutes les pièces mobiles.
8. Coupez l'eau et débranchez le tuyau d'arrosage du raccord de lavage.
9. Remettez la tondeuse en marche durant 1 à 3 minutes pour évacuer l'excès d'eau.

⚠ ATTENTION

Si le raccord de lavage est cassé ou manquant, l'utilisateur et les personnes à proximité peuvent être blessés par la projection d'objets ou par un contact avec la lame. Des débris projetés ou un contact avec la lame peuvent occasionner des blessures graves ou mortelles.

- Si le raccord de lavage est cassé ou manquant, n'utilisez pas la tondeuse avant de l'avoir remplacé.
- Ne mettez jamais les mains ou les pieds sous le plateau de coupe ni dans aucune de ses ouvertures.

Remisage

Nettoyage et remisage de la machine

1. Désengagez la commande des lames, poussez les leviers de commande de déplacement vers l'extérieur à la position de STATIONNEMENT, coupez le moteur et enlevez la clé de contact.
2. Débarrassez l'extérieur de la machine, et surtout le moteur, des déchets d'herbe coupée, des saletés et de la crasse. Éliminez les saletés et les débris d'herbe sèche pouvant se trouver sur les ailettes de la culasse et le carter du ventilateur.

Important: La machine peut être lavée à l'eau avec un détergent doux. N'utilisez pas de nettoyeur haute pression. N'utilisez pas trop d'eau, surtout près du panneau de commande, sous le siège et autour du moteur, des pompes hydrauliques et des moteurs électriques.

3. Faites l'entretien du filtre à air ; voir [Entretien du filtre à air \(page 29\)](#).
4. Graissez et huilez la machine ; voir [Lubrification \(page 28\)](#).
5. Changez l'huile du carter et le filtre à huile ; voir [Vidange de l'huile moteur et remplacement du filtre à huile \(page 30\)](#).
6. Contrôlez la pression des pneus ; voir [Contrôle de la pression des pneus \(page 36\)](#).
7. Chargez la batterie ; voir [Charge de la batterie \(page 34\)](#).
8. Vérifiez l'état des lames ; voir [Contrôle des lames \(page 37\)](#).
9. Si vous ne comptez pas utiliser la machine avant plus d'un mois, préparez-la comme suit :
10. Ajoutez un additif stabilisateur/conditionneur à base de pétrole dans le réservoir de carburant. Respectez les proportions spécifiées par le fabricant du stabilisateur. N'utilisez pas de stabilisateur à base d'alcool (éthanol ou méthanol).

Remarque: L'efficacité des stabilisateurs/conditionneurs est optimale lorsqu'ils sont mélangés à du carburant frais et sont utilisés de manière systématique.

Faites tourner le moteur pendant 5 minutes pour faire circuler l'essence traitée dans tout le circuit d'alimentation.

Arrêtez le moteur, laissez-le refroidir puis vidangez le réservoir de carburant.

Remettez le moteur en marche et laissez-le tourner jusqu'à ce qu'il s'arrête.

Actionnez le starter. Remettez le moteur en marche et faites-le tourner jusqu'à ce qu'il ne veuille plus démarrer.

Débarrassez-vous du carburant correctement. Recyclez-le en conformité avec la réglementation locale.

Important: Ne conservez pas l'essence traitée/additionnée de stabilisateur plus de 3 mois.

11. Déposez les bougies et vérifiez leur état ; voir [Entretien de la bougie \(page 32\)](#). Versez deux cuillerées à soupe d'huile moteur dans l'ouverture laissée par la bougie. Actionnez le démarreur pour faire tourner le moteur et bien répartir l'huile dans le cylindre. Posez les bougies. Ne rebranchez pas le fil de la ou des bougies.
12. Enlevez les saletés et les débris d'herbe sèche pouvant se trouver sur le haut de la tondeuse.
13. Grattez l'herbe et les saletés éventuellement accumulées sur le dessous de la tondeuse, puis lavez cette dernière au tuyau d'arrosage.
14. Vérifiez l'état des courroies d'entraînement et du plateau de coupe.
15. Contrôlez et resserrez tous les boulons, écrous et vis. Réparez ou remplacez toute pièce usée ou endommagée.
16. Peignez toutes les surfaces métalliques éraflées ou mises à nu. Une peinture pour retouches est disponible chez les concessionnaires-réparateurs agréés.
17. Rangez la machine dans un endroit propre et sec, comme un garage ou une remise. Enlevez la clé de contact et rangez-la en lieu sûr. Couvrez la machine pour la protéger et la garder propre.

Dépistage des défauts

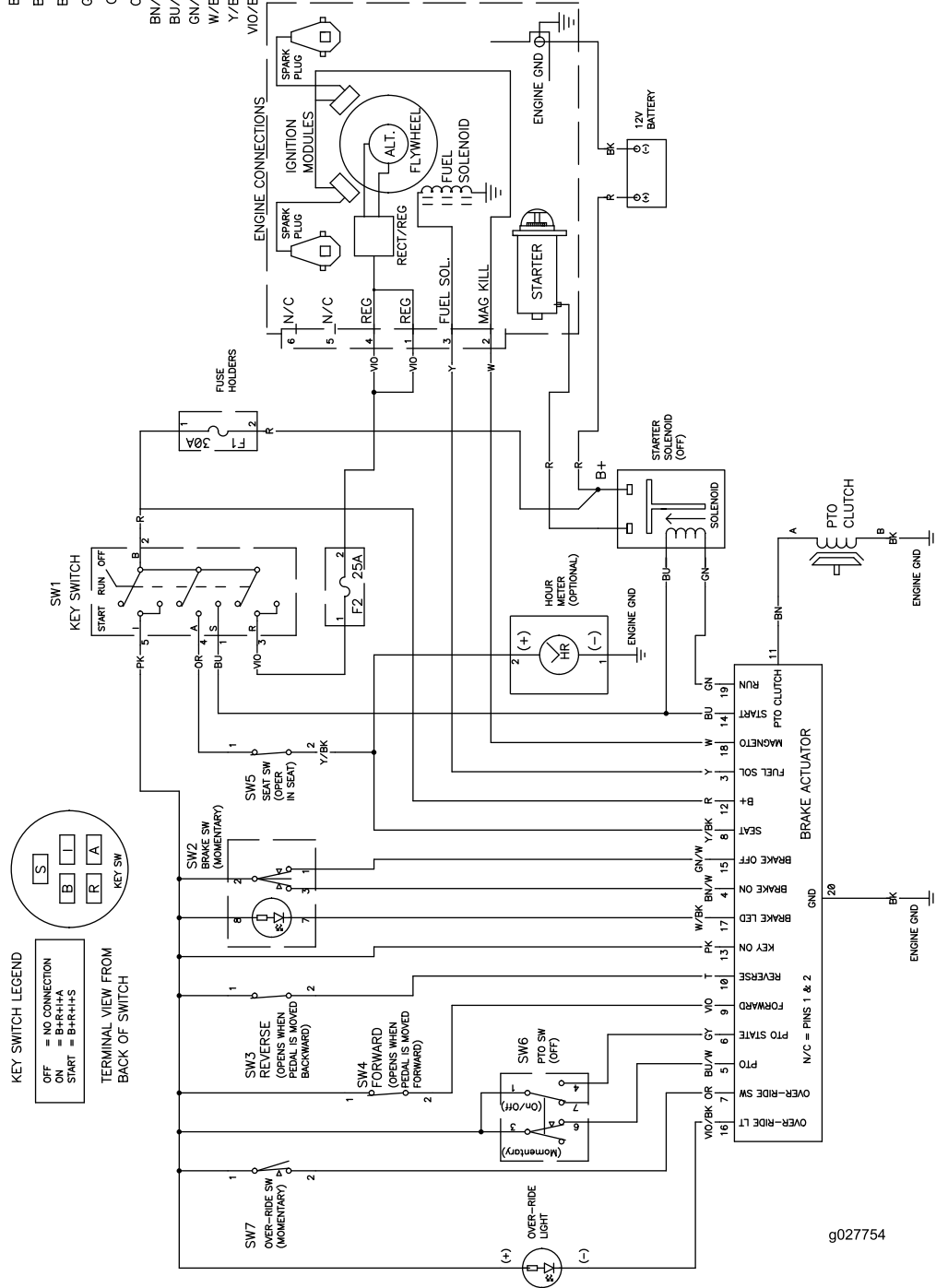
Problème	Cause possible	Mesure corrective
Le moteur surchauffe.	<ol style="list-style-type: none"> 1. Charge excessive du moteur. 2. Manque d'huile dans le carter moteur. 3. Les ailettes de refroidissement et les passages d'air sous le carter du ventilateur du moteur sont obstrués. 4. Le filtre à air est encrassé. 5. Impuretés, eau ou carburant altéré dans le circuit d'alimentation. 	<ol style="list-style-type: none"> 1. Ralentissez. 2. Faites l'appoint d'huile moteur. 3. Dégagez les ailettes de refroidissement et les passages d'air. 4. Nettoyez ou remplacez l'élément du filtre à air. 5. Contactez un concessionnaire-réparateur agréé.
Le démarreur ne fonctionne pas.	<ol style="list-style-type: none"> 1. La commande des lames est en position engagée. 2. Le frein de stationnement n'est pas serré. 3. La batterie est à plat. 4. Les connexions électriques sont corrodées ou desserrées. 5. Un fusible a grillé. 6. Un relais ou contact est défectueux. 	<ol style="list-style-type: none"> 1. Placez la commande des lames en position désengagée. 2. Serrez le frein de stationnement. 3. Rechargez la batterie. 4. Contrôlez le bon contact des connexions électriques. 5. Remplacez le fusible. 6. Contactez un concessionnaire-réparateur agréé.
Le moteur ne démarre pas, démarre difficilement ou cale.	<ol style="list-style-type: none"> 1. Le réservoir de carburant est vide. 2. Le starter n'est pas actionné. 3. Le filtre à air est encrassé. 4. Fil(s) de bougie(s) mal connecté(s) ou débranché(s). 5. Bougie(s) piquée(s) ou encrassée(s), ou écartement des électrodes incorrect. 6. Le filtre à carburant est encrassé. 7. Impuretés, eau ou carburant altéré dans le système d'alimentation. 8. Mauvais type de carburant dans le réservoir. 9. Manque d'huile dans le carter moteur. 	<ol style="list-style-type: none"> 1. Faites le plein de carburant. 2. Placez la commande de starter en position de fonctionnement. 3. Nettoyez ou remplacez l'élément du filtre à air. 4. Reconnectez le(s) fil(s). 5. Montez des bougies neuves, à écartement correct. 6. Remplacez le filtre à carburant. 7. Contactez un concessionnaire-réparateur agréé. 8. Vidangez le réservoir et faites le plein avec le carburant approprié. 9. Faites l'appoint d'huile moteur.
La machine ne se déplace pas.	<ol style="list-style-type: none"> 1. Les vannes de dérivation sont ouvertes. 2. Les courroies de transmission aux roues sont usées, lâches ou cassées. 3. Les courroies de transmission aux roues sont déchaussées. 4. Panne de la transmission. 	<ol style="list-style-type: none"> 1. Fermez les vannes de remorquage. 2. Contactez un concessionnaire-réparateur agréé. 3. Contactez un concessionnaire-réparateur agréé. 4. Contactez un concessionnaire-réparateur agréé.

Problème	Cause possible	Mesure corrective
Vibrations inhabituelles	<ol style="list-style-type: none"> 1. Les boulons de fixation du moteur sont desserrés. 2. Poulies de moteur, de tension ou de lames desserrées. 3. Poulie du moteur endommagée. 4. Lame(s) faussée(s) ou déséquilibrée(s). 5. Un boulon de lame est desserré. 6. L'axe d'une lame est faussé. 	<ol style="list-style-type: none"> 1. Resserrez les boulons de fixation du moteur. 2. Resserrez la poulie voulue. 3. Contactez un concessionnaire-réparateur agréé. 4. Remplacez la (les) lame(s). 5. Resserrez le boulon de fixation de la lame. 6. Contactez un concessionnaire-réparateur agréé.
La hauteur de coupe est inégale.	<ol style="list-style-type: none"> 1. Lame(s) émoussée(s). 2. Lame(s) faussée(s). 3. Le plateau de coupe n'est pas de niveau. 4. Mauvais réglage d'un galet anti-scalp. 5. Le dessous du plateau de coupe est encrassé. 6. Pression des pneus incorrecte. 7. L'axe d'une lame est faussé. 	<ol style="list-style-type: none"> 1. Affûtez la ou les lames. 2. Remplacez la (les) lame(s). 3. Mettez le plateau de coupe de niveau, transversalement et longitudinalement. 4. Réglez la hauteur du galet anti-scalp. 5. Nettoyez le dessous du plateau de coupe. 6. Corrigez la pression des pneus. 7. Contactez un concessionnaire-réparateur agréé.
Les lames ne tournent pas.	<ol style="list-style-type: none"> 1. La courroie d'entraînement est usée, détendue ou cassée. 2. La courroie d'entraînement est sortie de la poulie. 3. La commande de prise de force (PDF) ou l'embrayage de PDF est défectueux. 4. Courroie du plateau de coupe usée, lâche ou cassée. 	<ol style="list-style-type: none"> 1. Remplacez la courroie d'entraînement. 2. Rechaussez la courroie d'entraînement et contrôlez la position des axes de réglage et des guide-courroie. 3. Contactez un concessionnaire-réparateur agréé. 4. Remplacez la courroie du plateau de coupe.

Schémas

WIRE COLOR CODES

BK = BLACK	PK = PINK
BN = BROWN	R = RED
BU = BLUE	T = TAN
GN = GREEN	VIO = VIOLET
GY = GREY	W = WHITE
OR = ORANGE	Y = YELLOW
BN/W = BROWN w/WHITE	
BU/W = BLUE w/WHITE	
GN/W = GREEN w/WHITE	
W/BK = WHITE w/BLACK	
Y/BK = YELLOW w/BLACK	
VIO/BK = VIOLET w/BLACK	



g027754

Schéma électrique (Rev. A)

Remarques:

Remarques:

Liste des distributeurs internationaux

Distributeur :	Pays :	Numéro de téléphone :	Distributeur :	Pays :	Numéro de téléphone :
Agrolanc Kft	Hongrie	36 27 539 640	Maquiver S.A.	Colombie	57 1 236 4079
Asian American Industrial (AAI)	Hong Kong	852 2497 7804	Maruyama Mfg. Co. Inc.	Japon	81 3 3252 2285
B-Ray Corporation	Corée	82 32 551 2076	Mountfield a.s.	République tchèque	420 255 704 220
Brisa Goods LLC	Mexique	1 210 495 2417	Mountfield a.s.	Slovaquie	420 255 704 220
Casco Sales Company	Porto Rico	787 788 8383	Munditol S.A.	Argentine	54 11 4 821 9999
Ceres S.A.	Costa Rica	506 239 1138	Norma Garden	Russie	7 495 411 61 20
CSSC Turf Equipment (pvt) Ltd.	Sri Lanka	94 11 2746100	Oslinger Turf Equipment SA	Équateur	593 4 239 6970
Cyril Johnston & Co.	Irlande du Nord	44 2890 813 121	Oy Hako Ground and Garden Ab	Finlande	358 987 00733
Cyril Johnston & Co.	République d'Irlande	44 2890 813 121	Parkland Products Ltd.	Nouvelle-Zélande	64 3 34 93760
Fat Dragon	Chine	886 10 80841322	Perfetto	Pologne	48 61 8 208 416
Femco S.A.	Guatemala	502 442 3277	Pratoverde SRL.	Italie	39 049 9128 128
FIVEMANS New-Tech Co., Ltd	Chine	86-10-6381 6136	Prochaska & Cie	Autriche	43 1 278 5100
ForGarder OU	Estonie	372 384 6060	RT Cohen 2004 Ltd.	Israël	972 986 17979
G.Y.K. Company Ltd.	Japon	81 726 325 861	Riversa	Espagne	34 9 52 83 7500
Geomechaniki of Athens	Grèce	30 10 935 0054	Lely Turfcare	Danemark	45 66 109 200
Golf international Turizm	Turquie	90 216 336 5993	Lely (U.K.) Limited	Royaume-Uni	44 1480 226 800
Hako Ground and Garden	Suède	46 35 10 0000	Solvart S.A.S.	France	33 1 30 81 77 00
Hako Ground and Garden	Norvège	47 22 90 7760	Spypros Stavrinides Limited	Chypre	357 22 434131
Hayter Limited (U.K.)	Royaume-Uni	44 1279 723 444	Surge Systems India Limited	Inde	91 1 292299901
Hydroturf Int. Co Dubai	Émirats Arabes Unis	97 14 347 9479	T-Markt Logistics Ltd.	Hongrie	36 26 525 500
Hydroturf Egypt LLC	Egypte	202 519 4308	Toro Australia	Australie	61 3 9580 7355
Irrimac	Portugal	351 21 238 8260	Toro Europe NV	Belgique	32 14 562 960
Irrigation Products Int'l Pvt Ltd.	Inde	0091 44 2449 4387	Valtech	Maroc	212 5 3766 3636
Jean Heybroek b.v.	Pays-Bas	31 30 639 4611	Victus Emak	Pologne	48 61 823 8369

Déclaration de confidentialité européenne

Les renseignements recueillis par Toro

Toro Warranty Company (Toro) respecte votre vie privée. Pour nous permettre de traiter votre réclamation au titre de la garantie et de vous contacter dans l'éventualité d'un rappel de produit, nous vous prions de nous communiquer certains renseignements personnels, soit directement soit par l'intermédiaire de votre société ou concessionnaire Toro local.

Le système de garantie de Toro est hébergé sur des serveurs situés aux États-Unis où la loi relative à la protection de la vie privée n'offre pas forcément la même protection que dans votre pays.

EN NOUS FOURNISSANT DES RENSEIGNEMENTS PERSONNELS VOUS CONCERNANT, VOUS CONSENTEZ À CE QUE NOUS TRAITONS VOS RENSEIGNEMENTS PERSONNELS COMME DÉCRIT DANS CET AVIS DE CONFIDENTIALITÉ.

L'utilisation des renseignements par Toro

Toro peut utiliser vos renseignements personnels pour traiter vos réclamations au titre de la garantie et vous contacter dans l'éventualité d'un rappel de produit, ainsi que pour vous communiquer toute information nécessaire. Toro pourra partager les renseignements personnels que vous lui aurez communiqués avec les filiales, concessionnaires ou autres associés Toro en rapport avec ces activités. Nous ne vendrons vos renseignements personnels à aucune autre société. Nous nous réservons le droit de divulguer des renseignements personnels afin de satisfaire aux lois applicables et aux demandes des autorités concernées, pour assurer l'utilisation correcte de nos systèmes ou votre protection et celle d'autres usagers.

Conservation de vos renseignements personnels

Nous conserverons vos renseignements personnels uniquement pendant la durée nécessaire pour répondre aux fins pour lesquelles nous les avons collectés ou autres fins légitimes (comme la conformité réglementaire), ou conformément à la loi en vigueur.

Engagement de Toro relatif à la sécurité de vos renseignements personnels

Nous prenons toutes les précautions raisonnables pour protéger la sécurité de vos renseignements personnels. Nous prenons également les mesures nécessaires pour que vos renseignements personnels restent exacts et à jour.

Accès à et correction de vos renseignements personnels

Si vous souhaitez vérifier ou corriger vos renseignements personnels, veuillez nous contacter par courriel à legal@toro.com.

Droits des consommateurs australiens

Les clients australiens trouveront les détails relatifs aux droits des consommateurs australiens soit à l'intérieur de l'emballage soit chez leur concessionnaire Toro local.



La garantie Toro et La garantie de démarrage Toro (GTS)

Produits grand-public

Conditions et produits couverts

The Toro Company et sa filiale, Toro Warranty Company, en vertu d'un accord mutuel, s'engagent conjointement à réparer, pour l'acheteur d'origine¹, le Produit Toro listé ci-dessous en cas de défaut de matériau ou vice de fabrication, ou si le moteur Toro GTS (Garantie de démarrage) ne démarre pas dès le premier ou le deuxième essai, à condition que l'entretien courant requis dans le *Manuel de l'utilisateur* ait été effectué.

Durées de la garantie à partir de la date d'achat :

Produits	Période de garantie
Tondeuses autotractées	
• Plateau moulé	5 ans (usage résidentiel) ² 90 jours (usage commercial)
• Moteur	Garantie de démarrage GTS de 5 ans, Usage résidentiel ³
• Batterie	2 ans
• Plateau acier	2 ans (usage résidentiel) ² 30 jours (usage commercial)
• Moteur	Garantie de démarrage GTS de 2 ans, Usage résidentiel ³
Tondeuses TimeMaster	
• Moteur	3 ans (usage résidentiel) ² 90 jours (usage commercial)
• Batterie	Garantie de démarrage GTS de 3 ans, Usage résidentiel ³ 2 ans
Produits électriques à main et tondeuses autotractées	2 ans, usage résidentiel ² Pas de garantie pour usage commercial
Souffleuses à neige	
• Monophasé	2 ans (usage résidentiel) ² 45 jours (usage commercial)
• Moteur	Garantie de démarrage GTS de 2 ans, Usage résidentiel ³
• Deux phases	3 ans (usage résidentiel) ² 45 jours (usage commercial)
• Goulotte, déflecteur de goulotte d'éjection et couvercle de carter de turbine	À vie (propriétaire d'origine uniquement) ⁵
Souffleuses à neige électriques	2 ans (usage résidentiel) ² Pas de garantie pour usage commercial
Toutes les tondeuses autoportées ci-dessous	
• Moteur	Voir la garantie constructeur du moteur ⁴
• Batterie	2 ans (usage résidentiel) ²
• Accessoires	2 ans (usage résidentiel) ²
Tracteurs de jardin et tondeuses autoportées DH	2 ans (usage résidentiel) ² 30 jours (usage commercial)
Tracteurs de jardin et tondeuses autoportées XLS	3 ans (usage résidentiel) ² 30 jours (usage commercial)
TimeCutter	3 ans (usage résidentiel) ² 30 jours (usage commercial)
Tondeuses TITAN	
• Cadre	3 ans ou 240 heures ⁵ À vie (propriétaire d'origine uniquement) ⁵

¹Le terme « acheteur d'origine » signifie la première personne qui s'est portée acquéreur du produit Toro.

²L'usage résidentiel désigne l'utilisation du produit sur le terrain où se trouve votre domicile. L'utilisation dans d'autres lieux est considérée comme un usage commercial, couvert par une garantie limitée.

³La garantie de démarrage (GTS) Toro ne s'applique pas si le produit est utilisé à des fins commerciales.

⁴Certains moteurs utilisés sur les produits Toro sont couverts par la garantie constructeur du moteur.

⁵Selon la première échéance.

⁶Garantie à vie du cadre – Si le cadre principal, qui est constitué de pièces soudées ensemble pour former la structure du tracteur et sur lequel sont fixés d'autres composants, comme le moteur, se fissure ou est cassé pendant l'utilisation normale, il sera réparé ou remplacé, au choix de Toro, gratuitement dans le cadre de la garantie, pièces et main-d'œuvre comprises. Toute défaillance du châssis causée par un usage incorrect ou abusif et toute défaillance ou réparation requise pour cause de rouille ou de corrosion n'est pas couverte.

La garantie sera annulée si le compteur horaire est débranché, modifié ou semble avoir été trafiqué.

Responsabilités du propriétaire

L'entretien de votre produit Toro doit être conforme aux procédures décrites dans le *Manuel de l'utilisateur*. Cet entretien courant est à vos frais, qu'il soit effectué par vous-même ou par un concessionnaire-réparateur.

Comment faire intervenir la garantie

Si vous pensez que votre produit Toro présente un vice de matériau ou de fabrication, procédez comme suit :

1. Demandez à votre revendeur de prendre en charge votre produit. Si, pour une raison quelconque, il vous est impossible de contacter votre revendeur, vous pouvez vous adresser à n'importe quel concessionnaire Toro agréé pour l'entretien de votre produit. Consultez la liste des distributeurs jointe.
2. Lorsque vous vous rendez chez le réparateur, apportez le produit et une preuve d'achat (reçu). Si, pour une raison quelconque, vous n'êtes pas satisfait du diagnostic de votre réparateur ou des conseils prodigués, n'hésitez pas à nous contacter à l'adresse suivante :

Toro Customer Care Department, RLC Division
Toro Warranty Company
8111 Lyndale Avenue South
Bloomington, MN 55420-1196, États-Unis
001-952-948-4707

Ce que la garantie ne couvre pas

Il n'existe aucune autre garantie expresse, à part la garantie spéciale du système antipollution et du moteur pour certains produits. Cette garantie expresse ne couvre pas :

- Les frais normaux d'entretien et de remplacement de pièces, telles que les filtres, le carburant, les lubrifiants, les changements d'huile, les bougies, les filtres à air, l'affûtage des lames, les lames usées, le réglage des câbles/de la tringlerie ou le réglage des freins et de l'embrayage.
- Les défaillances de composants dues à une usure normale.
- Les produits ou pièces ayant fait l'objet de modifications, d'un usage abusif ou de négligence, et nécessitant un remplacement ou une réparation en raison d'un accident ou d'un défaut d'entretien.
- Les frais de prise à domicile et de livraison.
- Les réparations ou tentatives de réparation par quiconque autre qu'un concessionnaire-réparateur Toro agréé
- Les réparations requises en raison du non respect de la procédure recommandée relative au carburant (consultez le *Manuel de l'utilisateur* pour plus de détails)
 - La décontamination du système d'alimentation n'est pas couverte
 - L'utilisation de carburant trop ancien (vieux de plus d'un mois) ou de carburant contenant plus de 10 % d'éthanol ou plus de 15 % de MTBE
 - L'omission de la vidange du système d'alimentation avant toute période de non utilisation de plus d'un mois
- Les réparations ou réglages nécessaires pour corriger les problèmes de démarrage causés par :
 - Le non respect des procédures d'entretien correctes ou de la procédure recommandée relative au carburant
 - Des dommages subis par la lame de la tondeuse qui heurte un obstacle
- Certaines conditions de démarrage exigent un ou plusieurs essais, notamment :
 - Le premier démarrage après une période de non utilisation de plus de trois mois ou après le remisage saisonnier
 - Les démarrages par temps froid, par exemple au début du printemps et à la fin de l'automne
 - Des méthodes de démarrage incorrectes – si vous avez des difficultés à démarrer le moteur, vérifiez dans le *Manuel de l'utilisateur* que vous suivez bien les procédures de démarrage correctes. Vous éviterez peut-être ainsi une visite inutile chez un concessionnaire-réparateur Toro agréé.

Conditions générales

L'acheteur est couvert par la législation nationale de chaque pays. Les droits de l'acheteur, soutenus par la législation, ne sont pas limités par la présente garantie.