



Veltebeskyttelsessett

TITAN® ZX-plentraktor med svingradius på null – 2009- eller 2010-modell

Modellnr. 121-2984

Installasjonsveiledning

Montering

Merk: Fastslå hva som er venstre og høyre side på maskinen ut fra normal arbeidsstilling.

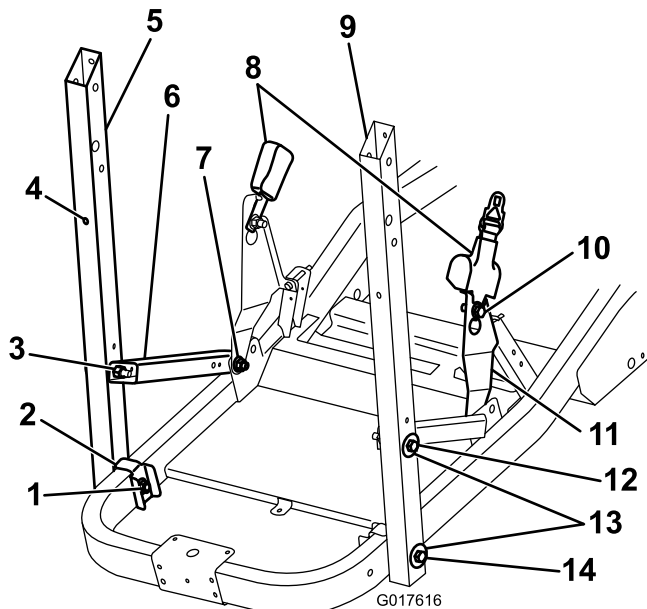
Slå av motoren og vent til alle bevegelige deler har stanset.

Montere veltebøylestøtter

Fullfør de følgende trinnene for både venstre og høyre veltebøylestøtte.

Merk: Hvis ønskelig, kan bakhjulene fjernes for enklere tilgang til avstiveren.

1. Fest avstiveren og sikkerhetsbeltebraketten løst til rammen med en bolt ($1/2 \times 1\ 1/4$ tomme) og låsemutter (Figur 1) slik at braketten svinger fritt.



Figur 1

- | | |
|--|---------------------------------------|
| 1. Låsemutter | 8. Sikkerhetsbelte |
| 2. Forsterkende brakett | 9. Utskjæringen er rettet bakover |
| 3. Sekskantmutter | 10. Flenshodebolt og låsemutter |
| 4. Liten gummistøtfanger | 11. Sikkerhetsbeltebrakett |
| 5. Veltebøylestøtte | 12. Bolt ($1/3 \times 3\ 1/2$ tomme) |
| 6. Avstiver | 13. Store skiver |
| 7. Bolt ($1/2 \times 1\ 1/4$ tomme) og låsemutter | 14. Bolt ($1/2 \times 4\ 1/2$ tomme) |

2. Fest veltebøylestøtten og den forsterkende braketten løst til rammen ved hjelp av en bolt ($1/2 \times 4\ 1/2$ tommer), skive og låsemutter, som vist i Figur 1.

Merk: Påse at utskjæringen øverst på veltebøylestøtten vender mot baksiden av maskinen.

3. Fest braketten til veltebøylestøtten med en bolt ($1/2 \times 3\ 1/2$ tomme), skive og sekskantmutter (Figur 1).

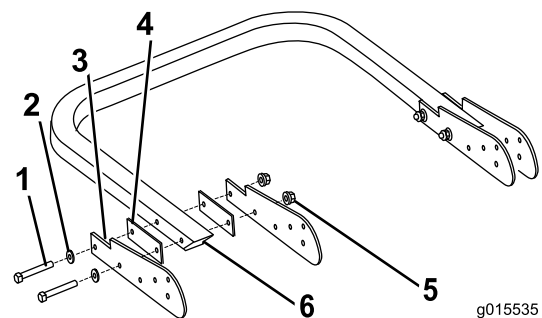
Merk: Merk deg retningen på den forsterkende braketten.

4. Fest sikkerhetsbelteenheten til sikkerhetsbeltebraketten med en flenshodebolt og låsemutter (Figur 1).

Feste svingbrakettene

Fest svingbrakettene til veltebøylen som vist i Figur 2. La boltene være løse nok til at delene kan forflytte seg.

Merk: Påse at låsemutterene er på innsiden av støtterøret.



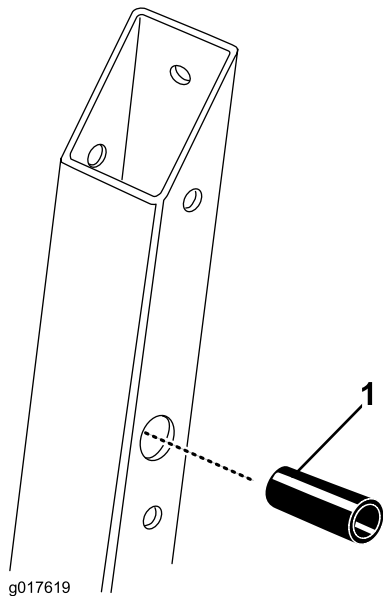
Figur 2

- | | |
|---|---|
| 1. Bolt ($1/3 \times 3\ 1/2$ tomme) | 4. flatt mellomstykke |
| 2. Flat skive | 5. Flenslåsemutter |
| 3. Svingbrakett, med hakk vendt oppover | 6. Veltebøyle, med utskjæring vendt nedover |



Feste veltebøylen

1. Før det sylindriske mellomstykket i svinghullet i begge veltebøylestøttene (Figur 3).



Figur 3

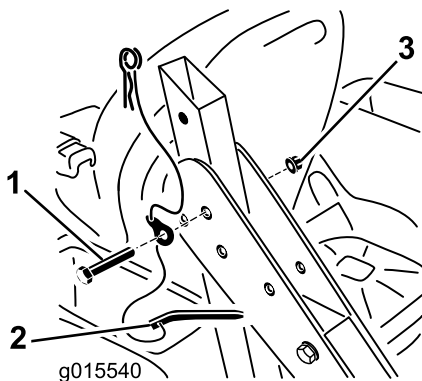
1. Sylindrisk mellomstykke

2. Løft veltebøylen med utskjæringene i enden av røret vent oppover og rett svinghullene inn med de sylindriske mellomstykkene i veltebøylestøtten.

Merk: Få en annen person til å hjelpe deg med neste trinn.

3. Fest veltebøylen til veltebøylestøttene som vist i Figur 4. La boltene være akkurat løse nok til at veltebøylen kan svinge fritt.

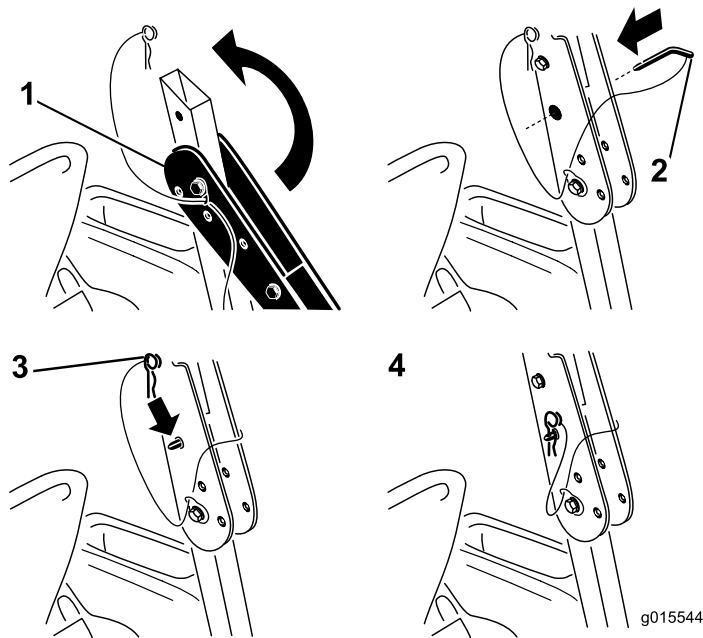
Merk: Påse at tappen som snoren er festet til, er vinklet bort fra overflaten på svingbraketten.



Figur 4

1. Bolt (1/3 x 3 1/2 tomme)
2. Svingbolt med splintpinne og snor
3. Låsemutter

4. Hev veltebøylen til oppreist stilling, og lås den på plass med begge svingboltene som vist i Figur 5.



Figur 5

1. Veltebøyle
2. Svingbolt
3. Splintpinne
4. Veltebøyle, oppreist og låst

Foreta endelige justeringer

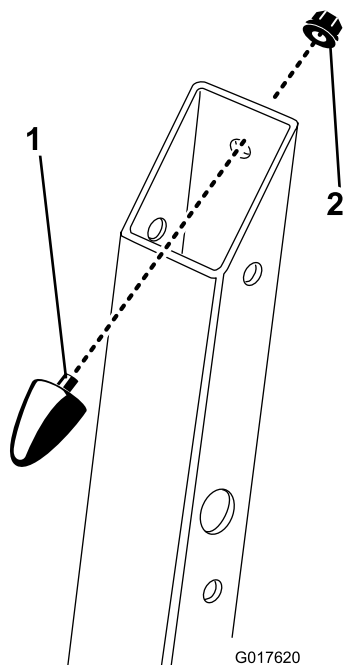
1. Stram festeordningene i rekkefølgen som er spesifisert i tabellen som følger. Bruk Figur 1 og Figur 2 for å identifisere delene.

Sekvens	Beskrivelse	Dreiemoment
1	Tre bolter på hver side fester svingbrakettene til veltebøylen og veltebøylestøtten. Påse at tappen som snoren er festet til, peker oppover.	45 ± 4 Nm
2	To bolter på hver side fester veltebøylestøtten til rammen og veltebøylestøtten til avstiveren.	34 ± 3 Nm
3	Én bolt på hver side fester avstiverne til maskinrammen.	102 ± 11 Nm

Merk: Ikke overstig dreiemomentspesifikasjonene. Dette kan føre til strukturell skade på veltebeskyttelsen eller maskinens ramme.

2. Om nødvendig kan det installeres små gummistøtfangere. Trykk på den lille flensen på baksiden av hvert av hullene på baksiden av veltebøylestøtten (Figur 1).

- Fjern svingboltene og sikre at veltebøylen svinger fritt opp og ned. Hvis den ikke gjør det, kan du fjerne veltebøylen og bekrefte at de sylindriske mellomstykkene er korrekt montert som beskrevet i [Feste veltebøylen \(side 2\)](#).
- Hvis de koniske gummistøtfangerne ikke er forhåndsmontert, gjør du følgende: Løsne veltebøylen og plasser den i nedoverrettet stilling. Monter de koniske gummistøtfangerne på innsiden av utskjæringen øverst på veltebøylestøttene som vist i [Figur 6](#). Fest støtfangerne med flensmutterne (5/16 tomme).



Figur 6

- Konisk gummistøtfanger
- Flensmutter

- Fest veltebøylen i den oppreiste stillingen med svingbolter. Bruk splintpinnene i enden av hver snor for å feste svingboltene ([Figur 5](#)).

Viktig: Splintpinnene i enden av begge snorene må føres inn i hullene på hver side av den rette enden av hver svingbolt til de låser på plass.

Bruke veltebeskyttelsessystemet (ROPS)

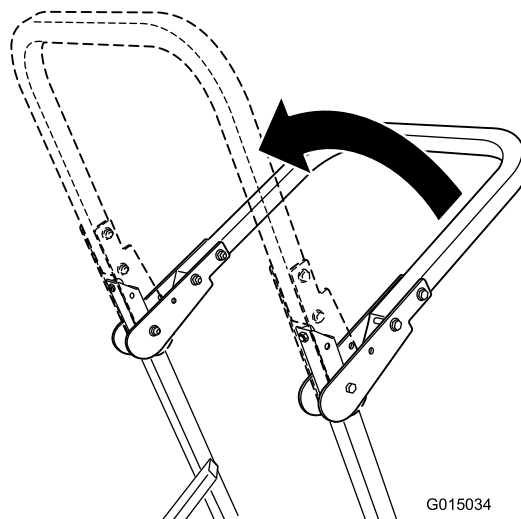
⚠ ADVARSEL

Det finnes ingen veltebeskyttelse når veltebøylen er nede. Dette kan resultere i alvorlig skade eller dødsfall.

- Hold veltebøylen i hevet og låst stilling og bruk sikkerhetsbelte.
- Senk veltebøylen kun når det er helt nødvendig.
- Ikke bruk sikkerhetsbelte når veltebøylen er nede.
- Kjør sakte og forsiktig.
- Hev veltebøylen så fort klaringen tillater dette.
- Kontroller nøye at du har klaring hvis du skal kjøre under objekter (for eksempel greiner, døråpninger, elektriske ledninger osv.), slik at du ikke kommer i kontakt med dem.

Viktig: Senk veltebøylen kun når det er helt nødvendig.

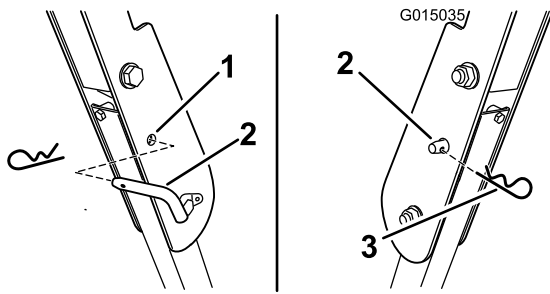
- Fjern hårnålssplinten og låsestiftene for å heve veltebøylen.
- Hev veltebøylen til oppreist stilling ([Figur 7](#)).



Figur 7

Viktig: Bruk alltid sikkerhetsbeltet når veltebøylen er i hevet stilling.

- Monter låsepinnene. Fest pinnene ved å montere hårnålssplinten ([Figur 8](#)).



Figur 8

1. Hull i veltebeskyttelse
 2. Låsestift
 3. Hårnålssplint
-
4. Fjern hårnålssplinten og låsestiften for å senke veltebøylen (Figur 8).
 5. Senk veltebøylen til nedre stilling.
 6. Bruk de to låsestiftene og hårnålssplintene til å feste bøylen.