



Kit de sistema de protección antivuelco

Cortacésped con conductor de giro cero TITAN® ZX de 2009 o 2010

Nº de modelo 121-2984

Instrucciones de instalación

Instalación

Nota: Los lados derecho e izquierdo de la máquina se determinan desde la posición normal del operador.
Pare el motor y espere a que se detengan todas las piezas en movimiento.

Instalación de los soportes de la barra antivuelco

Complete los pasos siguientes para los soportes izquierdo y derecho de la barra antivuelco.

Nota: Si lo prefiere, puede retirar las ruedas traseras para facilitar el acceso al tirante.

1. Sujete provisionalmente el tirante y el soporte del cinturón de seguridad al bastidor con un perno ($\frac{1}{2}$ " x $1\frac{1}{4}$ ") y una contratuerca (Figura 1), dejando que se muevan libremente.

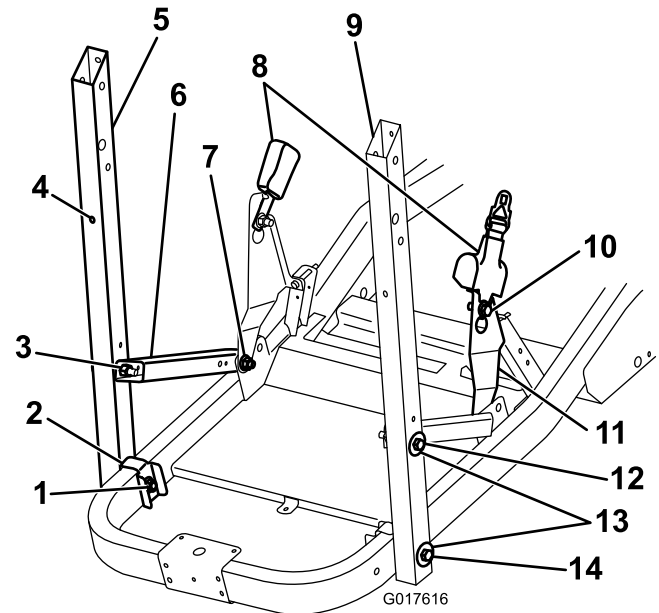


Figura 1

- | | |
|---|---|
| 1. Contratuerca | 8. Cinturón de seguridad |
| 2. Refuerzo | 9. Bisel hacia atrás |
| 3. Tuerca hexagonal | 10. Perno con arandela prensada y contratuerca |
| 4. Tope de goma pequeño | 11. Soporte del cinturón de seguridad |
| 5. Soporte de la barra antivuelco | 12. Perno ($\frac{1}{2}$ " x $3\frac{1}{2}$ ") |
| 6. Tirante | 13. Arandelas grandes |
| 7. Perno ($\frac{1}{2}$ " x $1\frac{1}{4}$ ") y contratuerca | 14. Perno ($\frac{1}{2}$ " x $4\frac{1}{2}$ ") |

2. Sujete provisionalmente el soporte de la barra antivuelco y el refuerzo al bastidor con un perno ($\frac{1}{2}$ " x $4\frac{1}{2}$ "), una arandela, y una contratuerca, según se muestra en Figura 1.

Nota: Asegúrese de que el bisel de la parte superior de la barra antivuelco está orientado hacia la parte trasera de la máquina.

3. Acople el tirante al soporte de la barra antivuelco con un perno ($\frac{1}{2}$ " x $3\frac{1}{2}$ "), una arandela y una tuerca hexagonal (Figura 1).



Nota: Observe la orientación del refuerzo.

4. Sujete el conjunto del cinturón de seguridad en el soporte con un perno de arandela prensada y una contratuerca (Figura 1).

Montaje de los soportes de giro

Monte los soportes de giro en la barra antivuelco según se muestra en Figura 2. Deje los pernos con suficiente holgura para que los componentes puedan desplazarse libremente.

Nota: Asegúrese de colocar las contratuercas en el interior del soporte.

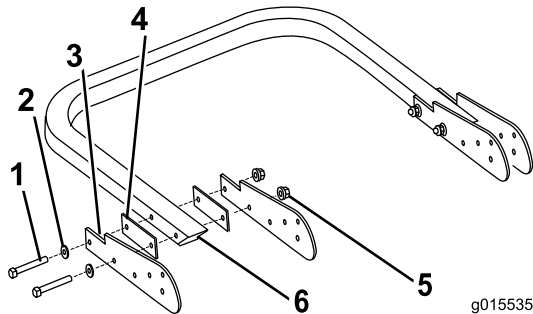


Figura 2

- | | |
|---|--|
| 1. Perno (1/2" x 3/2") | 4. Espaciador plano |
| 2. Arandela plana | 5. Contratuerca con arandela prensada |
| 3. Soporte de giro, muesca hacia arriba | 6. Barra antivuelco, bisel hacia abajo |

Montaje de la barra antivuelco

1. Introduzca el espaciador cilíndrico en los taladros de giro de ambos soportes de la barra antivuelco (Figura 3).

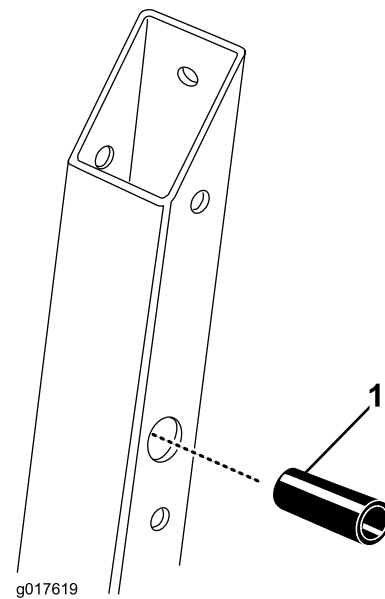


Figura 3

1. Espaciador cilíndrico

2. Eleve la barra antivuelco con los biselados de los extremos de los tubos hacia arriba, y alinee los taladros de giro con los espaciadores cilíndricos de los soportes de la barra antivuelco.

Nota: Solicite la ayuda de otra persona para completar el paso siguiente.

3. Sujete la barra anti-vuelco a los soportes según se muestra en Figura 4. Deje los pernos con suficiente holgura para que la barra antivuelco pueda girar libremente.

Nota: Asegúrese de que la pestaña a la que está sujeto el cordón está separada de la superficie del soporte de giro.

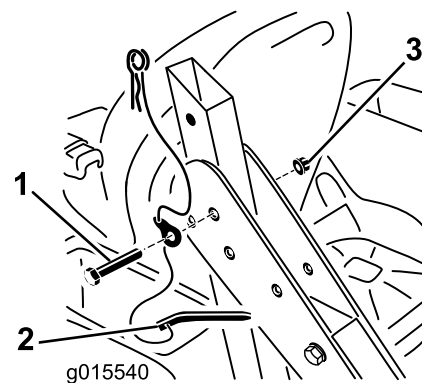


Figura 4

- | | |
|---|-----------------|
| 1. Perno (1/2" x 3/2") | 3. Contratuerca |
| 2. Pasador de giro con chaveta y cordón | |

4. Eleve la barra anti-vuelco a la posición vertical y sujétela con los dos pasadores de giro, según se muestra en Figura 5.

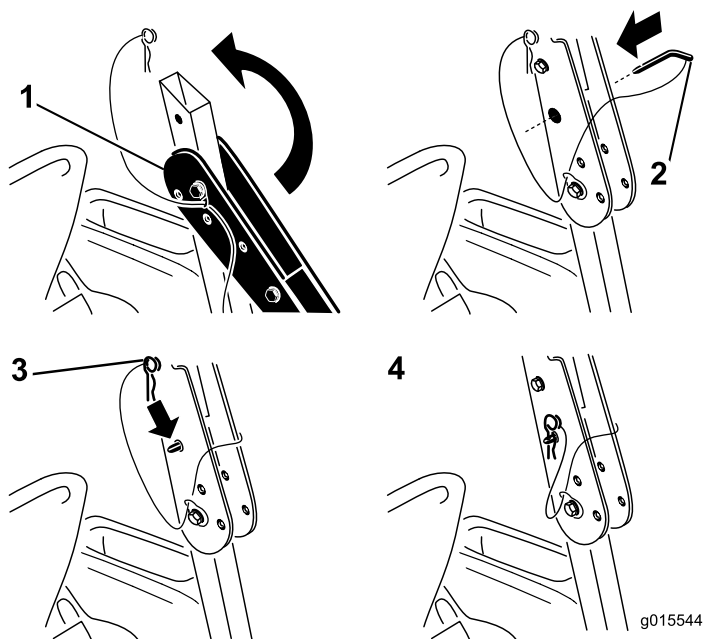


Figura 5

- | | |
|---------------------|---|
| 1. Barra antivuelco | 3. Chaveta |
| 2. Pasador de giro | 4. Barra antivuelco, en posición vertical y bloqueada |

Ajustes finales

1. Apriete las fijaciones en el orden especificado en la tabla siguiente. Utilice [Figura 1](#) y [Figura 2](#) para facilitar la identificación de piezas.

Secuencia	Descripción	Par de apriete
1	3 pernos en cada lado que sujetan los soportes de giro a la barra anti-vuelco y el soporte. Asegúrese de que la pestaña a la que está sujeto el cordón está orientada hacia arriba.	400 ± 40 pulgadas-libra (45 ± 0,4 N·m)
2	2 pernos en cada lado que sujetan el soporte de la barra antivuelco al bastidor y el soporte de la barra antivuelco al tirante.	300 ± 30 pulgadas-libra (34 ± 3 N·m)
3	1 perno en cada lado que sujeta los tirantes al bastidor de la máquina.	75 ± 8 pies-libra (102 ± 11 N·m)

Nota: No supere los pares de apriete especificados. Si lo hace, pueden producirse daños estructurales en el ROPS o en el bastidor de la máquina.

2. Si es necesario, instale los dos topes de goma pequeños. Introduzca la pequeña brida de la parte trasera del tope en el taladro de la parte trasera de cada soporte de la barra antivuelco ([Figura 1](#)).
3. Retire los pasadores de giro y asegúrese de que la barra antivuelco pivota libremente hacia arriba y hacia abajo. Si no lo hace, retire la barra antivuelco y compruebe que los espaciadores cilíndricos están instalados correctamente, según se describe en [Montaje de la barra antivuelco](#) (página 2).
4. Si los topes de goma cónicos no están preinstalados: Desbloquee la barra antivuelco y bájela. Instale los topes de goma cónicos dentro del bisel de la parte superior de los soportes de la barra anti-vuelco, según se muestra en [Figura 6](#). Sujete los topes usando las tuercas con arandela prensada (5/16").

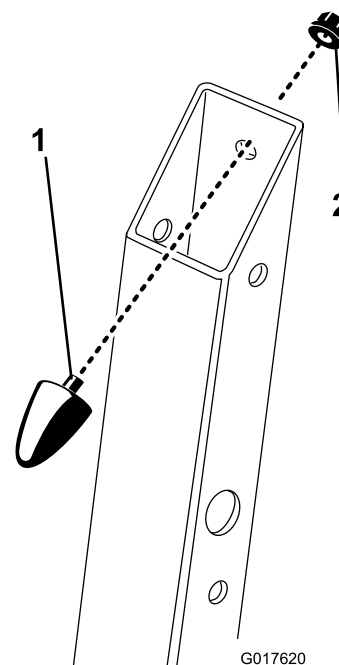


Figura 6

- | | |
|------------------------|---------------------------------|
| 1. Tope de goma cónico | 2. Tuerca con arandela prensada |
|------------------------|---------------------------------|

5. Bloquee la barra antivuelco en posición vertical con los pasadores de giro. Sujete cada pasador de giro con la chaveta sujeta al cordón ([Figura 5](#)).

Importante: Deben introducirse las chavetas sujetas a los extremos de los cordones en el taladro del extremo recto de cada pasador de giro hasta que quede bloqueado en su sitio.

Uso del sistema de protección antivuelco (ROPS)

⚠ ADVERTENCIA

No hay protección contra vuelcos cuando la barra anti-vuelco está bajada, y pueden producirse lesiones personales o la muerte.

- Mantenga la barra anti-vuelco elevada y bloqueada, y utilice el cinturón de seguridad.
- Baje la barra anti-vuelco únicamente cuando sea imprescindible.
- No lleve el cinturón de seguridad cuando la barra anti-vuelco está bajada.
- Conduzca lentamente y con cuidado.
- Eleve la barra anti-vuelco tan pronto como haya espacio suficiente.
- Compruebe cuidadosamente que hay espacio suficiente antes de conducir por debajo de cualquier objeto en alto (por ejemplo, ramas, portales, cables eléctricos) y no entre en contacto con ellos.

Importante: Baje la barra anti-vuelco únicamente cuando sea imprescindible.

1. Para elevar la barra anti-vuelco, retire la chaveta y retire los pasadores de bloqueo.
2. Eleve la barra anti-vuelco a la posición vertical (Figura 7).

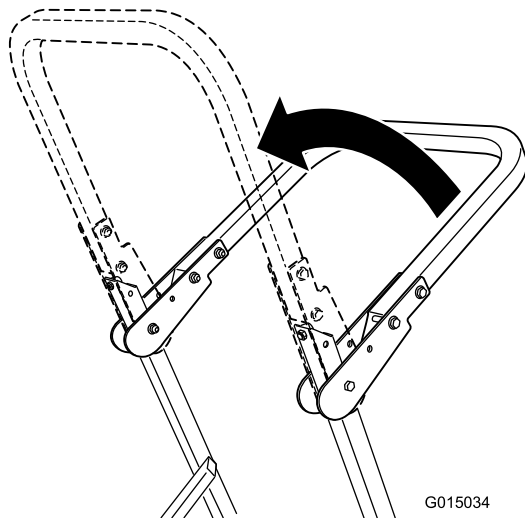


Figura 7

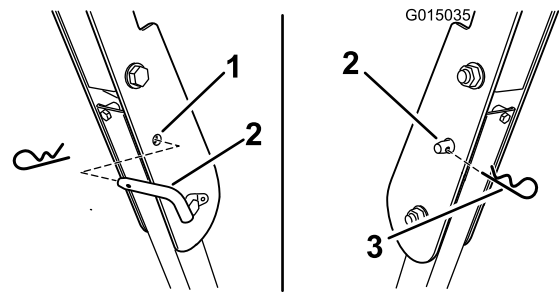


Figura 8

1. Taladro del ROPS
 2. Pasador de bloqueo
 3. Chaveta
-
4. Para bajar la barra anti-vuelco, retire la chaveta y el pasador de bloqueo (Figura 8).
 5. Coloque la barra antivuelco en la posición de bajada.
 6. Sujete la barra con los dos pasadores de bloqueo y las chavetas.

Importante: Utilice siempre el cinturón de seguridad cuando la barra anti-vuelco está en la posición elevada.

3. Instale los pasadores de bloqueo. Instale la chaveta para fijar los pasadores (Figura 8).