



# Styrtøjlesystem

TITAN® ZX-plæneklipper fra 2009 eller 2010 med en venderadius på nul

Modelnr. 121-2984

## Monteringsvejledning

# Montering

**Bemærk:** Maskinens venstre og højre side er som set fra den normale betjeningsposition.

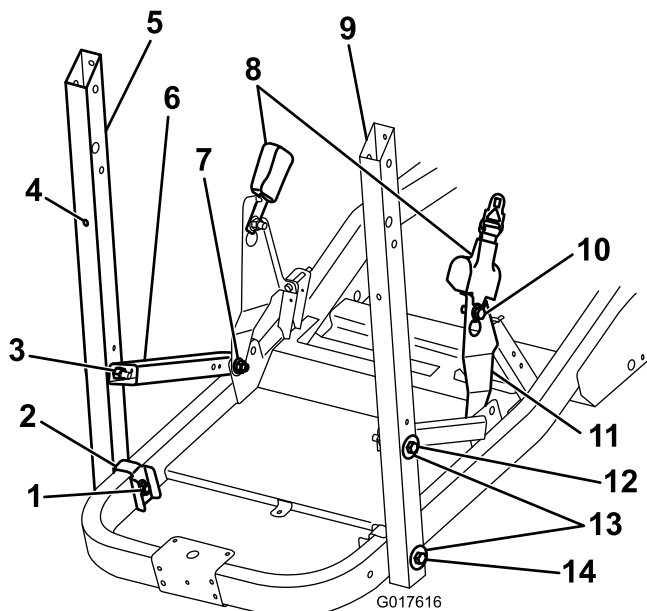
Sluk for motoren, og vent, til alle bevægelige dele er standset.

## Montering af styrtøjleforstærkere

Gennemfør de følgende trin for både den venstre og højre styrtøjleforstærker.

**Bemærk:** Baghjulene kan efter behov fjernes for at lette adgangen til afstiveren.

1. Fastgør afstiveren og sikkerhedsseleens beslag løst til stellet med en bolt ( $1/2 \times 1-1/4$  tomme) og låsemøtrik (Figur 1), så den kan svinge uhindret.



Figur 1

- |   |                                      |
|---|--------------------------------------|
| 1. Låsemøtrik                                     | 8. Sikkerhedssele                    |
| 2. Forstærkningsbeslag                            | 9. Udkæring vender bagud             |
| 3. Sekskantmøtrik                                 | 10. Flangehovedbolt og låsemøtrik    |
| 4. Lille gummistødklods                           | 11. Sikkerhedsseleens beslag         |
| 5. Styrtøjleforstærker                            | 12. Bolt ( $1/2 \times 3-1/2$ tomme) |
| 6. Afstiver                                       | 13. Store spændeskiver               |
| 7. Bolt ( $1/2 \times 1-1/4$ tomme) og låsemøtrik | 14. Bolt ( $1/2 \times 4-1/2$ tomme) |

2. Fastgør styrtøjleforstærkeren og forstærkningsbeslaget løst på stellet med en bolt ( $1/2 \times 4-1/2$  tomme), spændeskive og låsemøtrik som vist i Figur 1.

**Bemærk:** Sørg for, at udkæringen øverst på styrtøjleforstærkeren vender mod maskinens bagende.

3. Monter afstiveren på styrtøjleforstærkeren med en bolt ( $1/2 \times 3-1/2$  tomme), spændeskive og sekskantmøtrik (Figur 1).

**Bemærk:** Læg mærke til i hvilken retning forstærkningsbeslaget skal vende.

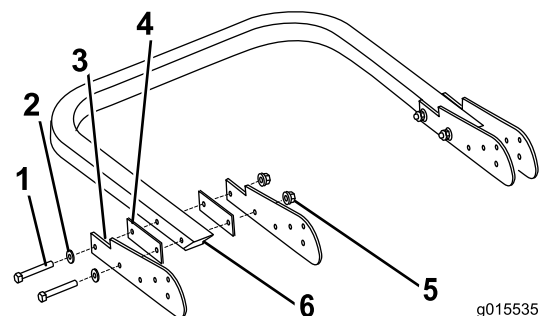
4. Monter sikkerhedsseleenheden på sikkerhedsseleens beslag med en flangehovedbolt og en låsemøtrik (Figur 1).

## Montering af akselbeslagene

Monter akselbeslagene på styrtøjlen som vist på Figur 2.

Sørg for, at boltene sidder løst nok til, at delene uhindret kan flyttes rundt.

**Bemærk:** Sørg for, at låsemøtrikkerne sidder på indersiden af støtterøret.



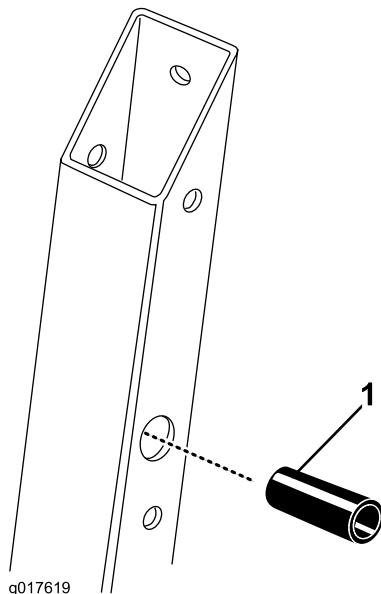
Figur 2

- |                                     |                                     |
|-------------------------------------|-------------------------------------|
| 1. Bolt ( $1/2 \times 3-1/2$ tomme) | 4. Fladt afstandsstykke             |
| 2. Flad skive                       | 5. Flangelåsemøtrik                 |
| 3. Drejebeslag, hak vender opad     | 6. Styrtøjle, udkæring vender nedad |



## Montering af styrtbøjlen

1. Sæt det cylindriske afstandsstykke ind i drejhullerne i begge styrtbøjleforstærkere (Figur 3).



Figur 3

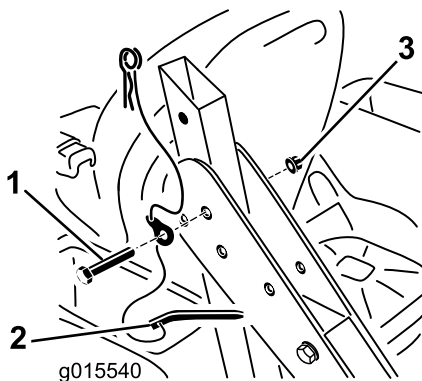
1. Cylindrisk afstandsstykke

2. Løft styrtbøjlen med udskæringerne i enderne af røret vendende opad og placer drejhullerne, så de flugter med de cylindriske afstandsstykker i styrtbøjleforstærkerne.

**Bemærk:** Få en anden person til at hjælpe dig med at udføre næste trin.

3. Monter styrtbøjlen på styrtbøjleforstærkerne som vist på Figur 4. Lad boltene sidde tilstrækkeligt løst til, at styrtbøjlen uhindret kan dreje.

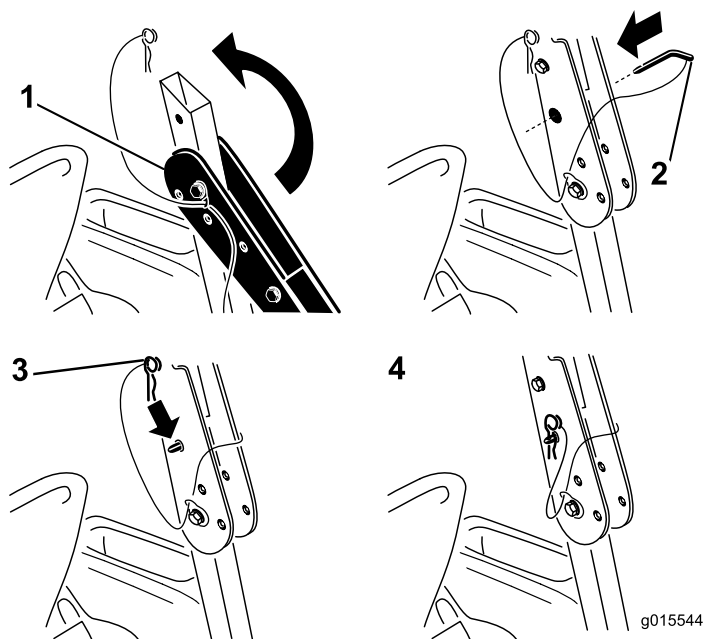
**Bemærk:** Sørg for, at tappen, som snoren er fastgjort til, hælder væk fra drejebeslagets overflade.



Figur 4

1. Bolt (1/2 x 3-1/2 tomme)
2. Drejetap med hårnål og snor
3. Låsemøtrik

4. Løft styrtbøjlen op til lodret position og lås den på plads med begge drejetapper som vist på Figur 5.



Figur 5

1. Styrtbøjle
2. Drejetap
3. Hårnål
4. Styrtbøjle, lodret og låst

## De endelige justeringer

1. Spænd fastgørelsesanordningerne i den rækkefølge, som er angivet i følgende tabel. Brug Figur 1 og Figur 2 som hjælp til at identificere delene.

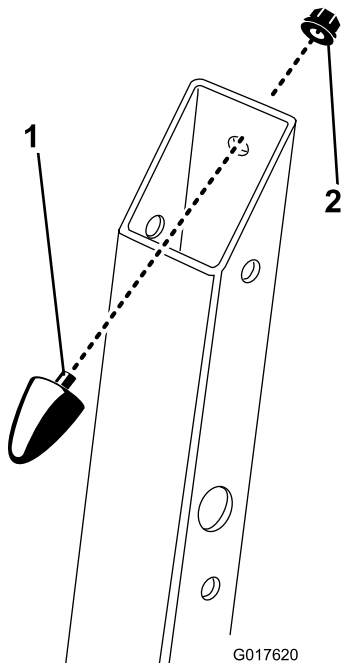
Sekvens	Beskrivelse	Moment
1	3 bolte på hver side fastholder drejebeslagene på styrtbøjlen og styrtbøjleforstærkeren. Sørg for, at tappen, som snoren er fastgjort til, vender opad.	45 ± 0,4 Nm
2	2 bolte på hver side fastgør styrtbøjleforstærkeren på stellet og styrtbøjleforstærkeren på afstiveren.	34 ± 3 N·m
3	1 bolt på hver side fastholder afstiverne på maskinens stel.	102 ± 11 N·m

**Bemærk:** De angivne tilspændingsmomenter må ikke overskrides. Hvis dette sker, kan det forårsage strukturelle skader på styrtbøjlen eller maskinens stel.

2. Monter begge små gummistødklodser efter behov. Tryk den lille flange bag på hver ind i hullerne på bagsiden af styrtbøjleforstærkerne (Figur 1).
3. Fjern drejetapperne og sørg for, at styrtbøjlen kan dreje uhindret op og ned. Hvis det ikke er tilfældet, skal

styrerbøjlen fjernes, og de cylindriske afstandsstykker skal kontrolleres for korrekt montering som angivet på [Montering af styrerbøjlen \(side 2\)](#).

4. Hvis de koniske gummistødklodser ikke er monteret, skal du gøre følgende: Lås styrerbøjlen op, og sæt den i den sænkede position. Monter de koniske gummistødklodser i udsæringen øverst i styrerbøjleforstærkningerne som vist på [Figur 6](#). Fastgør stødklodserne vha. flangemøtrikkerne (5/16 tomme).



**Figur 6**

1. Konisk gummistødklods
2. Flangemøtrik

5. Lås styrerbøjlen fast i den lodrette position med drejetapperne. Brug hårnålene for enden af hver snor til at fastgøre drejetapperne ([Figur 5](#)).

**Vigtigt:** Du skal stikke hårnålene ind i enden af hver snor i hullerne på den lige ende af hver drejetap, indtil de låser på plads.

## Anvendelse af styrerbøjlesystemet

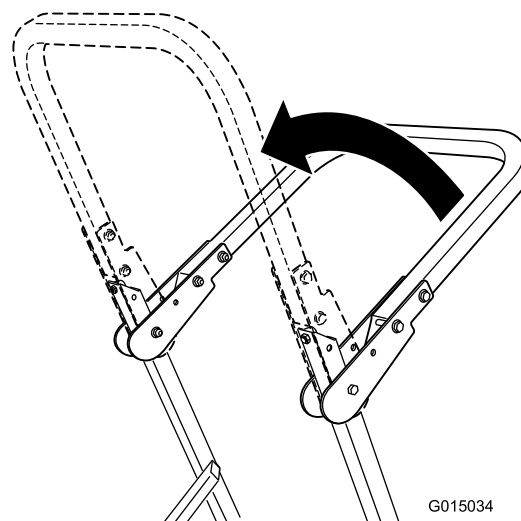
### ⚠ ADVARSEL

Du er ikke beskyttet af styrerbøjlen, når styrerbøjlen er i den sænkede position, hvilket kan resultere i beskadigelse eller dødsfald.

- Hold altid styrerbøjlen i den hævede og låste position, og brug sikkerhedsselen.
- Sænk kun styrerbøjlen, når det er absolut nødvendigt.
- Spænd ikke sikkerhedsselen, når styrerbøjlen er i sænket position.
- Kør langsomt og forsigtigt.
- Hæv styrerbøjlen, lige så snart der er plads til, at den kan hæves.
- Kontroller omhyggeligt, om der er fri højde over dit hoved (dvs. om der er fri for grene, døråbninger og elektriske ledninger), før du kører under genstande, og kom ikke i berøring med sådanne.

**Vigtigt:** Sænk kun styrerbøjlen, når det er absolut nødvendigt.

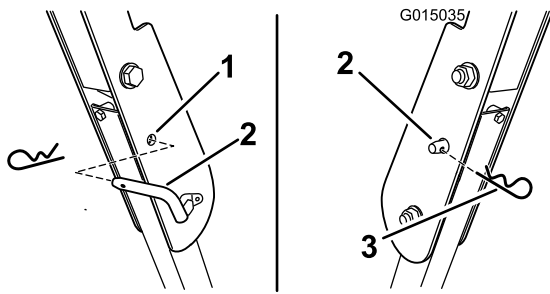
1. Fjern låseclipsen og låsestifterne for at hæve styrerbøjlen.
2. Løft styrerbøjlen til lodret position ([Figur 7](#)).



**Figur 7**

**Vigtigt:** Brug altid sikkerhedsselen, når styrerbøjlen er i den hævede position.

3. Monter låsestifterne. Fastgør stifterne ved at montere låseclipsen ([Figur 8](#)).



**Figur 8**

1. Hul i styrtbøjlen
2. Låsestift
3. Låseclips

- 
4. Fjern låseclipsen og låsestiften for at sænke styrtbøjlen (Figur 8).
  5. Sænk styrtbøjlen til sænket position.
  6. Fastgør bøjlen med de to låsestifter og låseclips.