



Count on it.

Bruksanvisning

Lövblås 600

Modellnr 44536—Serienr 310000001 och högre



Produkten uppfyller alla relevanta europeiska direktiv. Mer information finns i produktens separata försäkran om överensstämmelse.

⚠ VARNING

KALIFORNIEN Proposition 65 Varning

Den här produkten innehåller en eller flera kemikalier som av den amerikanska delstaten Kalifornien anses orsaka cancer, fosterskador och andra fortplantningsskador.

Introduktion

Maskinen är en traktormonterad lövblås med trepunktskrok, avsedd att användas av yrkesförare som har anlitats för kommersiellt arbete. Den är främst konstruerad för att med hjälp av blåskraft snabbt rensa bort löv och skräp från större områden på väl underhållna parkgräsmattor, sportanläggningar och kommersiella anläggningar.

Läs den här informationen noga så att du lär dig att använda och underhålla produkten på rätt sätt, och för att undvika person- och produktskador. Du är ansvarig för att produkten används på ett korrekt och säkert sätt.

Kontakta gärna Toro direkt på www.Toro.com för att få information om produkter och tillbehör, hjälp att hitta en återförsäljare eller för att registrera din produkt.

Kontakta en auktoriserad serviceverkstad eller Toros kundservice och ha produktens modell- och serienummer till hands om du behöver service, Toro-originaldelar eller ytterligare information. Skriv in numren i det tomma utrymmet.

Modellnr _____

Serienr _____

I den här bruksanvisningen anges potentiella risker och alla säkerhetsmeddelanden har markerats med en varningssymbol (Figur 1), som anger fara som kan leda till allvarliga personskador eller dödsfall om föreskrifterna inte följs.



Figur 1


1. Varningssymbol

Två ord används också i den här bruksanvisningen för att markera information. **Viktigt** anger speciell teknisk information och **Observera** anger allmän information värd att notera.

Innehåll

Säkerhet	3
Före körning.....	3
Under körning	3
Underhåll	3
Transport	3
Säkerhets- och instruktionsdekaler	4
Montering	6
1 Montera svänghjulen	6
2 Ansluta de nedre länkarmarna.....	6
3 Koppla ihop den övre länken	7
4 Justera kraftuttagsaxelns längd	7
5 Ansluta kraftuttagsaxeln.....	8
6 Justera krängningslänkarna.....	8
7 Justera trepunktlyftstoppet.....	9
8 Demontera blåsen från traktorn	9
9 Smörja blåsaren	9
Produktöversikt	10
Specifikationer	10
Redskap/tillbehör	10
Körning	11
Justera utkastriktningen.....	11
Arbetstips	11
Underhåll	12
Smörja maskinen.....	12
Justera blåsarremmen.....	12
Förvaring	13
Felsökning	14

Säkerhet

Felaktigt bruk eller underhåll av maskinen kan leda till personskador. För att minska risken för skador ska du alltid följa dessa säkerhetsanvisningar och uppmärksamma varningssymbolen . Symbolen betyder **Var försiktig, Varning**, eller **Fara** – anvisning för personsäkerhet. **Om anvisningarna inte följs kan detta leda till personskador eller dödsfall.**

Före körning

- Läs och se till att du har förstått innehållet i denna *bruksanvisning* innan du använder maskinen. Bekanta dig ordentligt med alla reglage och lär dig att stanna snabbt.
- Låt aldrig barn köra maskinen. Låt inte vuxna köra maskinen utan att ha fått ordentliga instruktioner. Endast utbildade förare som har läst den här bruksanvisningen får köra maskinen.
- Använd aldrig maskinen om du är påverkad av alkohol, läkemedel eller andra droger.
- Se till så att kringstående håller sig på behörigt avstånd från arbetsområdet.
- Håll alla skydd och säkerhetsanordningar på plats. Om ett skydd eller en säkerhetsanordning inte fungerar eller om en dekal är skadad eller oläslig ska detta åtgärdas innan maskinen används. Dra också åt alla lösa muttrar, bultar och skruvar för att garantera att maskinen kan användas på ett säkert sätt.
- Kör inte maskinen i sandaler. Bär inte heller löst sittande plagg som kan fastna i rörliga delar. Bär alltid långbyxor och ordentliga skor. Vi rekommenderar att du använder skyddsglasögon och skyddsskor, vilket också är ett krav enligt vissa lokala föreskrifter och försäkringsbestämmelser.

Under körning

- Den här produkten kan överskrida bullernivåer på 85 dB(A) vid förarsätet. För längre arbetspass rekommenderas hörselskydd för att minska risken för permanenta hörselskador.
- Det krävs koncentration för att använda maskinen. Du undviker att tappa kontrollen genom att:
 - Kör bara maskinen i dagsljus eller i bra belysning.
 - Kör långsamt och se upp för hål och andra dolda faror.
 - Kör inte nära sandgropar, diken, bäckar eller andra faror.
 - Sänk farten när du ska göra tvära svängar och när du ska svänga i sluttningar.
 - Undvik att starta och stanna plötsligt.

- Innan du börjar backa måste du titta bakåt och kontrollera att ingen befinner sig bakom maskinen.
- Se upp för trafik när du kör nära eller korsar vägar. Lämna alltid företräde.

- Blixtnedslag kan leda till allvarliga personskador eller dödsfall. Om det blixtrar eller åskar i området ska maskinen inte användas. Sök skydd.
- Håll dig borta från utkastaröppningen när maskinen används. Se till så att kringstående håller sig på avstånd från utkastaröppningen och rikta inte utkastaren mot kringstående.
- Om du får motorstopp eller maskinen tappar fart och inte kan köra ända upp för en backe ska du inte vända runt maskinen. Backa alltid långsamt rakt nedför sluttningen.
- Riskera inte skador! Avbryt arbetet om en person eller ett husdjur utan förvarning dyker upp i eller i närheten av användningsområdet. Vårdslös körning kombinerat med ojämn terräng, rikoschetter eller felaktigt placerade säkerhetsskydd kan leda till skador från kringlungade föremål. Återuppta inte arbetet förrän området är fritt.
- Sänk alltid ner bläsen till marken och ta ut nyckeln ur tändningslåset när du ska lämna maskinen utan uppsikt.

Underhåll

- Ta ut nyckeln ur tändningslåset när maskinen ska servas, justeras eller förvaras, så att inte motorn startas av misstag.
- Utför endast det underhåll som beskrivs i den här bruksanvisningen. Kontakta en auktoriserad Toro-återförsäljare vid eventuellt behov av större reparationer eller assistans.
- Se till att maskinen är säker att använda genom att dra åt muttrar, bultar och skruvar. Kontrollera ofta att alla bultar och muttrar är åtdragna enligt specifikationerna.
- Köp endast Toros originalreservdelar och tillbehör så att din Toro-maskin förblir Toro rakt igenom och för att säkerställa bästa prestanda och högsta säkerhet. Använd inte ”piratdelar”, d.v.s. reservdelar och tillbehör från andra tillverkare. Titta efter Toros logotyp för att vara säker på att du får originalreservdelar. Användning av reservdelar och tillbehör som inte har godkänts kan leda till att garantin ogiltigförklaras.

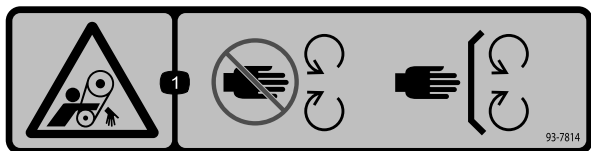
Transport

- Var försiktig när du lastar maskinen på eller av en släpvagn eller lastbil.
- Bind fast maskinen så att den sitter säkert med spännremmar, kedjor, vajrar eller rep. Både de främre och bakre spännremmarna ska vara riktade nedåt och ut från maskinen.

Säkerhets- och instruktionsdekalering

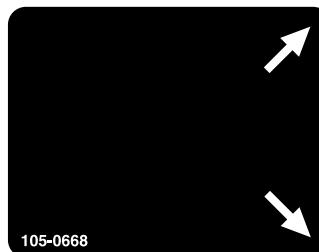


Säkerhetsdekalerna och säkerhetsinstruktionerna är fullt synliga för föraren och finns nära alla potentiella farozoner. Dekaler som har skadats eller försvunnit ska bytas ut eller ersättas.



93-7814

1. Risk för att fastna, rem – håll avstånd till rörliga delar och se till att alla skydd sitter på plats.



105-0668

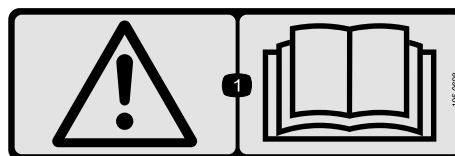


98-3110

1. Varning – läs *bruksanvisningen* och se till att du får utbildning.
2. Varning – bär hörselskydd.
3. Risk för utslungade föremål – bär skyddsglasögon och håll kringstående på behörigt avstånd från maskinen.
4. Risk för skärskador på händer eller fötter – vänta tills alla rörliga delar har stannat.



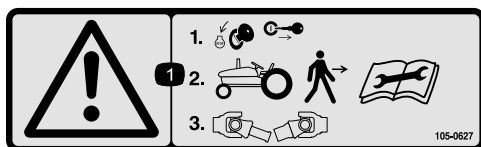
105-0669



105-0698

Appliceras över dekal 105-0707 för CE-överensstämmelse.

1. Varning – läs *bruksanvisningen*.

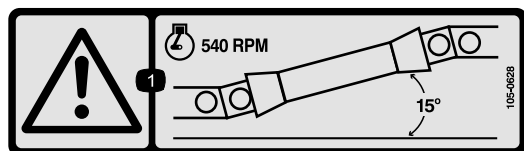


105-0627

1. Varning – stäng av motorn och ta ut nyckeln innan du lämnar maskinen, och koppla bort kraftuttagsaxeln.



105-0707



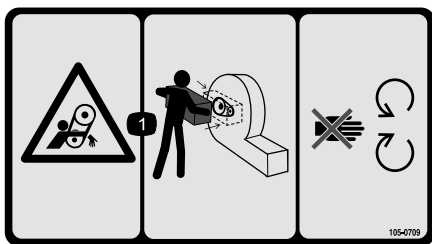
105-0628

1. Varning – använd inte maskinen med kraftuttaget vid en större vinkel än 15 grader.



105-0708

1. Varning – risk för kringflygande föremål; håll kringstående på avstånd från maskinen.



105-0709

1. Risk för att fastna i rem – se till att alla skydd sitter på plats och håll avstånd till rörliga delar.
-

Montering

Lösa delar

Använd diagrammet nedan för att kontrollera att alla delar finns med.

Tillvägagångssätt	Beskrivning	Antal	Användning
1	Inga delar krävs	–	Montera svänghjulen.
2	Inga delar krävs	–	Anslut de nedre länkarmarna.
3	Inga delar krävs	–	Koppla ihop den övre länken.
4	Inga delar krävs	–	Justera kraftuttagsaxelns längd.
5	Inga delar krävs	–	Anslut kraftuttagsaxeln.
6	Inga delar krävs	–	Justera krängningslänkarna.
7	Inga delar krävs	–	Justera trepunktyftstoppet.
8	Inga delar krävs	–	Demontera blåsen från traktorn.
9	Inga delar krävs	–	Smörja blåsaren.

Media och extradelar

Beskrivning	Antal	Användning
Bruksanvisning	1	Läs bruksanvisningen noggrant innan du använder maskinen.
Reservdelskatalog	1	Använd reservdelskatalogen för att hitta rätt artikelnummer.
CE-dekal 105-0698	1	Appliceras över dekal 105-0707 för CE-överensstämmelse.

Obs: Vänster och höger sida på maskinen motsvarar förarens vänstra respektive högra sida vid normal körning.

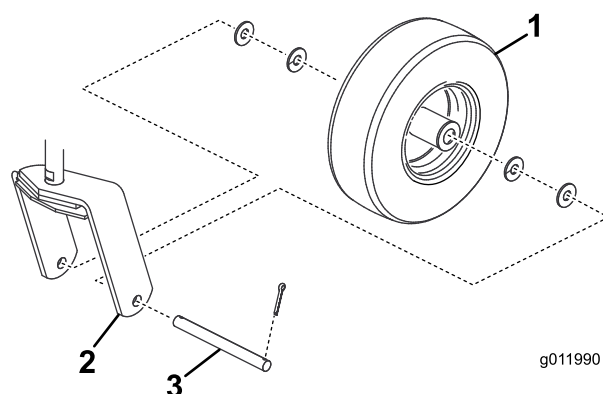
1

Montera svänghjulen

Inga delar krävs

Tillvägagångssätt

Montera en svänghjulenhet mellan varje hjulgaffel med fyra brickor, en axel och två saxpinnar (Figur 2).



Figur 2

- 1. Hjulanordning
- 2. Hjulgaffel
- 3. Axel

2

Ansluta de nedre länkarmarna

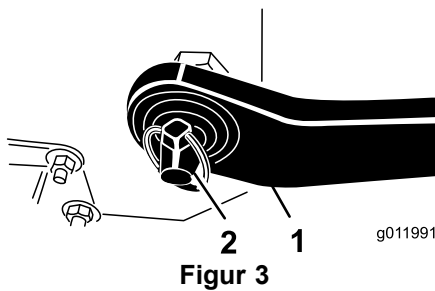
Inga delar krävs

Tillvägagångssätt

1. Ställ blåsen på en plan och jämn yta och koppla ur kraftuttaget.
2. Backa upp traktorn snett mot blåsen tills de nedre länkarmarna är inriktade efter hakbultarna.
3. Lägg i parkeringsbromsen, stäng av motorn och ta ut nyckeln ur tändningen.

Obs: Vänta tills motorn och alla rörliga delar har stannat innan du lämnar förarsätet.

4. Sätt i den högra och vänstra nedre länkarmen i hakbultarna (Figur 3).



1. Nedre länk
2. Hjulspint

5. Fäst de nedre länkarmarna på hakbultarna med hjulspintarna (Figur 3).

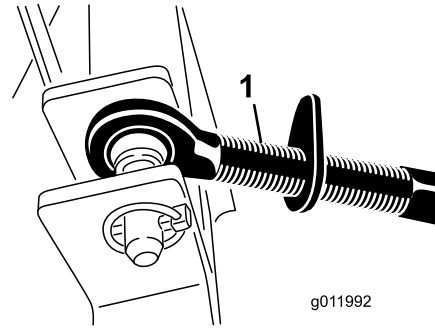
3

Koppla ihop den övre länken

Inga delar krävs

Tillvägagångssätt

1. Anslut den övre länken till hålen i blåsfastet och fäst den med en sprintbult och hjulsprint (Figur 4).



Figur 4

1. Övre länk
2. Sprintbult
3. Hjulspint

2. Vrid justerlänken för att spänna länken.

Obs: Dra åt inte för mycket så att blåsens bakre del höjs från marken.

3. Dra åt låsmuttern för att fästa den övre länken i rätt läge.

4

Justera kraftuttagsaxelns längd

Inga delar krävs

Tillvägagångssätt

Viktigt: En lång kraftuttagsaxel medföljer maskinen så att den ska kunna passa till traktorer med väldigt olika kraftuttags- och trepunktsplacering. För de flesta maskiner är axeln för lång och måste kortas av till rätt längd för att undvika skador.

1. Ställ blåsen på ett plant underlag och sänk ner den tills den ingående axeln är i ungefär samma höjd som traktorns kraftuttagsaxel.

Obs: Detta är det kortaste avståndet mellan de två axlarna.

2. Mät avståndet från låsskåran i traktorns kraftuttagsaxel till låsskåran i blåsens ingående axel.

Obs: Anteckna detta mått.

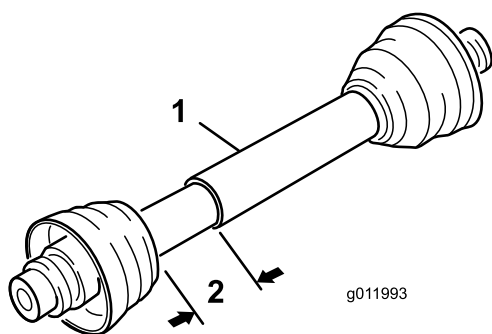
3. Fäll ihop kraftuttagsaxeln helt och mät avståndet mellan läspinnarnas flänsar.

Obs: Anteckna detta mått.

4. När kraftuttagsaxeln är som kortast måste dess båda halvor ha minst 37 mm extra spel för att kunna fällas ihop (fig. 5).

Obs: Om avståndet i steg 2 inte är minst 37 mm större än avståndet i steg 3 är kraftuttagsaxeln för lång.

Gå i så fall vidare till steg 5. Om det finns tillräckligt mycket spel för att kraftuttagsaxeln ska kunna fällas ihop går du vidare till steg 10.



Figur 5

1. Kraftuttagsaxel 2. Avstånd: 37 mm

5. Använd följande beräkning för att ta reda på hur mycket kortare axeln måste vara när den är ansluten för att det ska bli ett spel på 37 mm:

- A. Dra bort måttet som du antecknade i steg 3 från måttet som du antecknade i steg 2.

Obs: Anteckna detta mått.

- B. Dra bort resultatet i steg 5A från 37 mm.

Obs: Kraftuttagsaxeln måste förkortas så mycket.

6. Korta av skydden och stålrören med den beräknade längden.

Obs: Skär av båda halvorna av kraftuttagsaxeln.

7. Grada av stålrörens ändar in- och utvändigt.

8. Ta bort allt skräp från rördelarna.

9. Smörj stålrören.

10. Sätt ihop kraftuttagsaxeln och fäst den på blåsen och traktorn.

11. Mät axeln.

Obs: Om den inte är minst 37 mm upprepar du proceduren.

12. Hög blåsen till det högsta läget.

Obs: Halvorna måste överlappa med minst 75 mm. Justera trepunktslyftstoppet vid behov. Se 7 Justera trepunktslyftstoppet (sida 9).

5

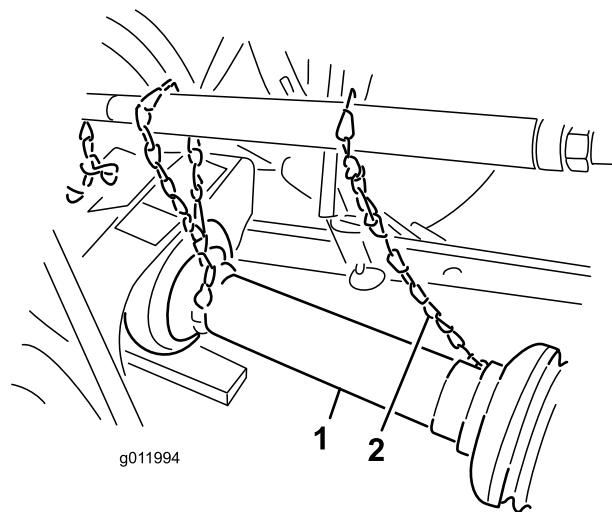
Ansluta kraftuttagsaxeln

Inga delar krävs

Tillvägagångssätt

1. Anslut kraftuttagsaxeln till blåsens ingående axel.

2. Koppla ihop kraftuttagsaxeln med traktorns bakre kraftuttagsaxel.
3. Skjut kraftuttagsaxeln framåt så långt det går.
4. Tryck ner stiftet för att säkra kraftuttagsaxeln på plats, och skjut kraftuttagsaxeln fram och tillbaka för att kontrollera att den har låsts fast ordentligt (Figur 6).



Figur 6

1. Kraftuttagsaxel 2. Säkerhetskedja

5. Anslut skyddssäkerhetskedjorna från kraftuttagsaxelns delar till de svetsade klämmorna på länkmarna eller till kraftuttagsskydden (Figur 6).

Obs: Kontrollera att kedjorna har lite slack när du höjer och sänker blåsen.

⚠ VARNING

Om du inte ansluter skyddskedjorna kan de rotera under användningen och orsaka kroppsskador.

Håll alla kraftuttagsskydd på plats och anslut skyddskedjorna till länkmarna eller kraftuttagsskydden.

6

Justera krängningslänkarna

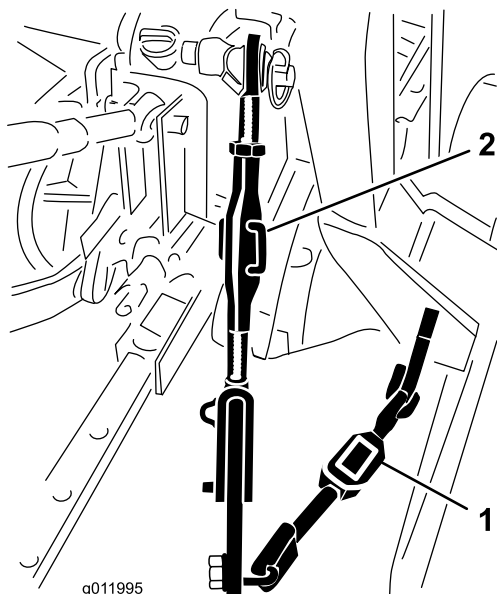
Inga delar krävs

Tillvägagångssätt

Justera krängningslänkarna på trepunktskrokens nedre dragstänger så att krängningarna från sida till sida minimeras till högst 25 mm åt varje håll.

1. Justera de nedre inre länkarna tills de går emot blåsens monteringsplattor (fig. Figur 7).

Obs: På så vis minskas belastningen på stiften. Om det sitter krängningskedjor i stället för krängningslänkar på traktorn ska du montera brickor mellan den nedre länkarmen och hjulsprinten för att minska belastningen på lyftstiften.



Figur 7

1. Krängningslänk 2. Länkstomme

2. Vrid den justerbara länkens stomme (om en sådan finns) för att höja eller sänka länkarmen tills blåsen är jämnt inställd i sidled (Figur 7).

Obs: Mer information om monterings- och justeringsmetoder finns i bruksanvisningen till traktorn.

7

Justera trepunktlyftstoppet

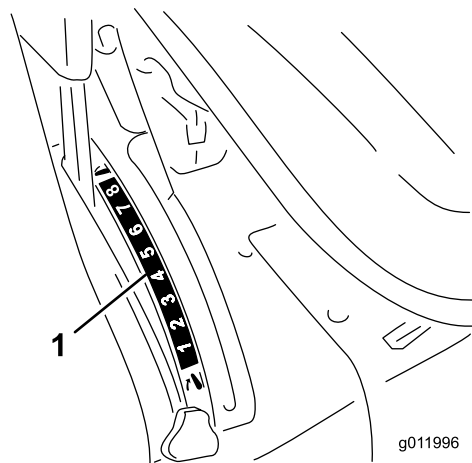
Inga delar krävs

Tillvägagångssätt

Justera och ställ in trepunktslyftstoppet så att markfrigången är ca 10 cm i det upphöjda läget, för att minimera kraftuttagets vinkel när blåsen höjs. Under transport samt vid på- och avlastning på ett släp kan du använda hela lyftintervallet förutsatt att kraftuttagsrören inte glider isär (Figur 8).

Viktigt: Om du använder kraftuttaget i det helt upphöjda läget kan kraftuttaget och andra komponenter skadas.

Obs: Information om justeringsmetoder finns i bruksanvisningen till traktorn.



Figur 8

1. Trepunktlyftstopp

8

Demontera blåsen från traktorn

Inga delar krävs

Tillvägagångssätt

1. Parkera maskinen på ett plant underlag, koppla ur kraftuttaget, lägg i parkeringsbromsen, stäng av motorn och ta ut nyckeln.
2. Koppla bort skyddssäkerhetskedjorna från traktorns kraftuttag.

Obs: Fäst kedjans ände på kraftuttagsaxelns blåarsida för att förhindra att kraftuttagsaxeln delar på sig.
3. Sänk sakta ner blåsen tills valsen och svänghjulen vidrör marken.
4. Ta bort hjulsprinten och den övre länkpinnen som håller fast mittlänken på fästet.
5. Koppla bort drivaxeln från traktorns kraftuttagsaxel.
6. Skjut drivaxeln bakåt och demontera den från traktorn.
7. Ta bort hjulsprintarna och skjut av de nedre länkarmarna från hakbultarna.

9

Smörja blåsaren

Inga delar krävs

Tillvägagångssätt

Innan du använder lövblåsen ska du smörja kraftuttagsaxeln så att den får rätt smörjegenskaper. Se [Smörja maskinen \(sida 12\)](#).

Viktigt: Om enheten inte smörjs ordentligt kommer dess komponenter att gå sönder i förtid.

Produktöversikt

Specifikationer

Obs: Delarnas mått och utseende kan ändras utan föregående meddelande.

Längd	125 cm
Bredd	150 cm
Höjd	117 cm
Nettovikt	227 kg

Redskap/tillbehör

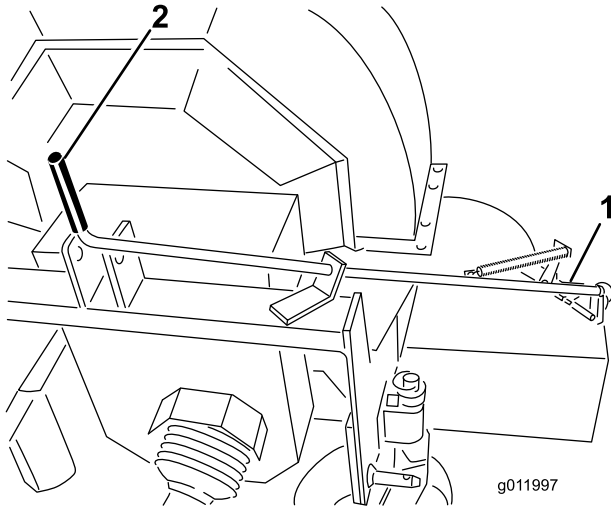
Det finns ett urval av godkända Toro-redskap och -tillbehör som du kan använda för att förbättra och utöka maskinens kapacitet. Kontakta en auktoriserad serviceverkstad eller återförsäljare eller gå till www.Toro.com för att se en lista över alla godkända redskap och tillbehör.

Körning

Obs: Vänster och höger sida på maskinen är lika med förarens vänstra respektive högra sida vid normal körning.

Justera utkastarriktningen

Du kan ändra utkastaröppningens riktning från sidan till rakt fram genom att flytta på reglagehandtaget (fig. [Figur 9](#)).



Figur 9

1. Utkastaröppning 2. Reglerhandtag

Arbetstips

⚠ VARNING

Luften som blåses ut är kraftfull och kan orsaka skador eller göra så att användaren tappar fotfästet.

- Håll dig borta från utkastaröppningen när maskinen används.
 - Håll kringstående på avstånd från utkastaröppningen när maskinen används.
1. Starta traktorn och kör den med ett lågt motorvarvtal.
 2. Koppla in kraftuttaget medan motorn går på tomgång.
 3. Öka varvtalet för traktorns kraftuttag till 540 varv/min.
 4. Öva på att blåsa material.

Obs: Blås materialet i samma riktning som vinden blåser. På det viset förhindrar du att det blåser tillbaka in i det rensade området.

Underhåll

Obs: Vänster och höger sida på maskinen är lika med förarens vänstra respektive högra sida vid normal körning.

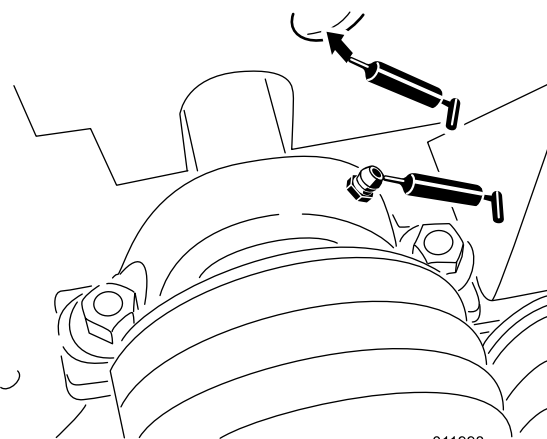
Smörja maskinen

Maskinen har smörjniplor som måste smörjas regelbundet med fett nr 2 på litiumbas.

Fläktaxellager

Smörj de två fläktaxellagren var **8:e körtimme** (Figur 10).

Obs: Demontera remskyddet så att du kommer åt den bakre nippeln.

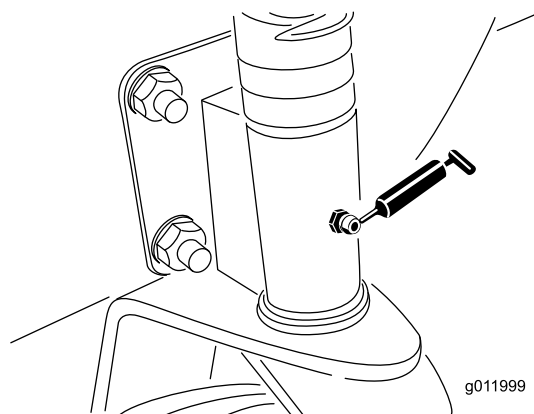


Figur 10

g011998

Svänghjul

Smörj de två drivaxelnippelarna var **100:e körtimme** (Figur 11).

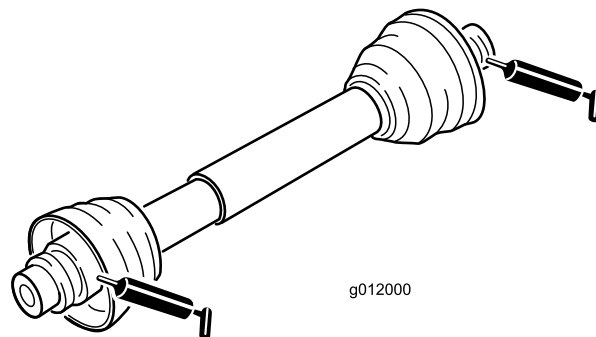


Figur 11

g011999

Drivaxel

Smörj de två drivaxelnippelarna var **100:e körtimme** (Figur 12).



g012000

Figur 12

Justera blåsarremmen

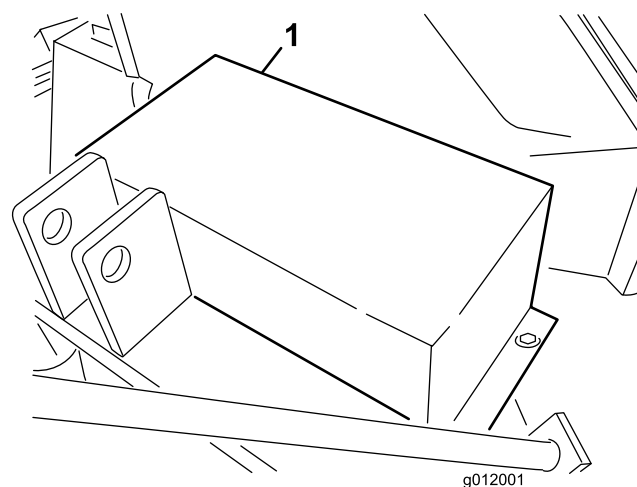
Se till att remmen är ordentligt spänd så säkerställer du korrekt maskindrift och undviker onödigt slitage. Kontrollera remmen ofta.

Obs: Kontrollera och/eller justera blåsarremmens spänning efter de **20 första timmarnas** användning.

Viktigt: Beslagen på maskinens skyddsplåtar är konstruerade så att de ska sitta kvar på plåten efter att de har lossats. Lossa alla fästdon på varje plåt några varv så att plåten sitter löst, men inte är helt loss, och gå sedan tillbaka och lossa dem tills plåten kommer helt loss. Då lossar du inte bultarna från hållarna av misstag.

1. Ta bort de huvudsruvar, brickor och muttrar som håller fast remskyddet på blåsarhuset (Figur 13).

Obs: Du behöver inte koppla bort drivaxeln för att justera remmen.



Figur 13

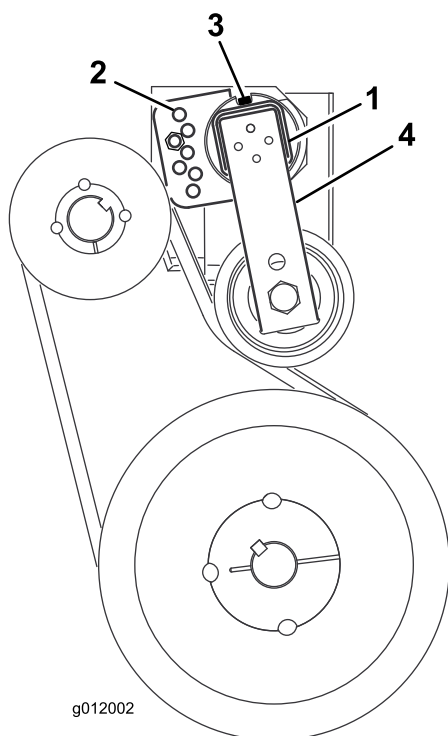
g012001

1. Remskydd

2. Ta bort remskyddet (Figur 13).

3. Ta bort huvudskruven och muttern som håller fast spännstyrningen på lövblåsens ram (Figur 14).

Obs: Remspänningen minskar när huvudskruven tas bort.



Figur 14

- | | |
|------------------|----------------|
| 1. Remspännrör | 3. Huvudskruv |
| 2. Spännstyrning | 4. Remskivearm |

4. På ramens bakre del lossar du den huvudskruv som håller fast remspännaren på ramen (Figur 14).
5. Sätt en stor skiftnyckel på spännaren och vrid spännaren medurs tills dekalen riktas in med 15° på spännröret.
6. Sätt i huvudskruven i inriktningshålen och fäst den med muttern (Figur 14).

Obs: Om hålen inte är exakt inriktade vrider du styrningen till nästa högre hål tills inriktningen blir korrekt.

7. Dra åt huvudskruven på ramens bakre del för att låsa spännaren.
8. Montera remskyddet på blåsarhuset med huvudskruvarna, brickorna och muttrarna.

Förvaring

1. Rengör lövblåsen noga.

Obs: Fläkthuset ska vara fritt från smuts, löv och skräp.

2. Smörj alla smörjnipllar. Torka bort överflödigt fett.
3. Stryk på ett tunt lager fett på kraftuttagsaxelns räfflor.
4. Dra åt alla fästelement.

Felsökning

Problem	Möjliga orsaker	Åtgärd
Maskinen vibrerar kraftigt.	<ol style="list-style-type: none">1. Ett eller flera lager på fläktaxeln har skadats.2. Material har ansamlats på fläktbladen.3. Kraftuttagsaxelns varvtal är för högt.	<ol style="list-style-type: none">1. Byt ut lagren.2. Rengör eventuella ansamlingar på insidan av huset.3. Minska kraftuttagets hastighet till 540 varv/minut.
Det finns inte tillräckligt stort luftflöde.	<ol style="list-style-type: none">1. Luftskårorna har täppts igen med skräp.2. Traktorns motorvarvtal är för lågt.3. Gasen på traktorns motor är för långsam.	<ol style="list-style-type: none">1. Rensa bort allt skräp från skårorna.2. Öka kraftuttagets varvtal till 540 varv/min.3. Utför de eventuella reparationer som krävs för att öka traktorns hastighet till vad som är normalt.

Anteckningar:



Toros allmänna produktgaranti

Två års begränsad garanti

Fel och produkter som omfattas

The Toro Company och dess dotterbolag Toro Warranty Company garanterar gemensamt, och i enlighet med ett avtal dem emellan, att din Toro-produkt ("produkten") är utan material- och tillverkningsfel i två år eller 1 500 arbetstimmar*, beroende på vilket som inträffar först. Den här garantin gäller för alla produkter förutom luftare (och för dem finns det separata garantiförklaringar). Om ett fel som omfattas av garantin föreligger, kommer vi att reparera produkten utan kostnad. Detta omfattar feldiagnos, utförande av arbetet, reservdelar och transport. Denna garanti börjar gälla det datum då produkten levereras till den ursprungliga köparen i återförsäljarledet.

* Produkten är försedd med en timmätare.

Anvisningar för garantiservice

Du är ansvarig för att meddela produkt-distributören eller den auktoriserade återförsäljaren som du köpte produkten av så snart du tror att ett fel som omfattas av garantin föreligger. Om du behöver hjälp med att hitta en produkt-distributör eller auktoriserad återförsäljare, eller om du har några frågor som rör dina rättigheter och skyldigheter beträffande garantin, kan du kontakta oss på:

Toro Commercial Products Service Department
Toro Warranty Company
8111 Lyndale Avenue South
Bloomington, MN 55420-1196 USA
+1-952-888-8801 eller +1-800-952-2740
E-post: commercial.warranty@toro.com

Ägarens ansvar

Som ägare till produkten är du ansvarig för att utföra det underhåll och de justeringar som krävs, i enlighet med anvisningarna i *bruksanvisningen*. Om du inte utför det underhåll och de justeringar som krävs kan detta leda till att ett eventuellt garantianspråk inte godkänns.

Produkter och fel som inte omfattas

Det är inte alla produkt- eller funktionsfel som kan inträffa under garantiperioden som beror på material- eller tillverkningsfel. Den här garantin omfattar inte följande:

- Produktfel som orsakats av att andra reservdelar än Toro-originaldelar har använts eller av att extra, modifierade tillbehör och produkter som inte har tillverkats av Toro har monterats och använts. I vissa fall erbjuder tillverkaren en separat garanti för sådana produkter.
- Produktfel som orsakas av underlåtenhet att utföra det underhåll och/eller de justeringar som rekommenderas. Garantianspråk kan komma att underkännas om Toro-produkten inte underhålls i enlighet med anvisningarna i stycket Rekommenderat underhåll i *bruksanvisningen*.
- Produktfel som orsakas av felaktig, slarvig eller vårdslös användning av produkten.
- Slitdelar som förbrukas vid användning, förutom om dessa visar sig vara defekta. Exempel på slitdelar som förbrukas eller slits ut vid normal användning av produkten omfattar, men är inte begränsade till, bromsklossar, bromsbelägg, lamellbelägg, knivar, cylindrar, valsar och lager (tätade eller smörjbara), underknivar, tändstift, svänghjul och svänghjuls-lager, däck, filter, remmar samt vissa sprutkomponenter som membran, munstycken och backventiler m.m.
- Fel som orsakats av yttre påverkan. Yttre påverkan omfattar, men är inte begränsat till, väder, förvaringsomständigheter, föroreningar, användning av bränslen, kylvätskor, smörjmedel, tillsatser, konstgödningsmedel, vatten eller kemikalier m.m. som ej har godkänts.
- Fel eller problem med prestandan på grund av att bränslen (t.ex. bensin, diesel eller biodiesel) som inte uppfyller respektive industristandarder har använts.

Andra länder än USA och Kanada

Kunder som har köpt Toro-produkter som exporterats från USA eller Kanada ska kontakta sin Toro-distributör (återförsäljare) för att få garantipolicyn för sitt eget land eller sin provins eller stat. Om du av någon anledning är missnöjd med din distributörs service eller har svårt att få garantiupplysningar kontaktar du Toro-importören.

- Normalt förekommande buller, vibrationer, slitage och försämringar.
- Normalt slitage omfattar, men är inte begränsat till, skador på säten till följd av slitage eller nötning, slitage på målade ytor, repor på dekaleringar eller fönster m.m.

Reservdelar

Reservdelar som planeras att bytas ut i förbindelse med nödvändigt underhåll omfattas endast av garantin under perioden fram till den planerade tidpunkten för utbytet av delen. Delar som byts ut i enlighet med den här garantin omfattas av garantin under hela den återstående produktgarantin och tillfaller Toro. Toro fattar det slutliga beslutet om huruvida en befintlig del eller enhet ska repareras eller bytas ut. Toro har rätt att använda omarbetade reservdelar vid garantireparationer.

Garanti för djupurladdnings- och litiumjonbatterier:

Djupurladdnings- och litiumjonbatterier har en total livslängd på ett visst antal kilowattimmar. Användnings-, laddnings- och underhållstekniker kan förlänga eller minska den totala batterilivslängden. I och med att batterierna i produkten används minskar gradvis mängden användbart arbete mellan laddningsintervallerna tills dess att batteriet är helt urladdat. Ansvar för att ersätta urladdade batterier, på grund av normal användning, faller på produktens ägare. Batterierna måste kanske bytas ut under garantiperioden, och det sker då på ägarens bekostnad. Observera (endast litiumjonbatterier): Garantin för litiumjonbatterier är begränsad och beräknas proportionellt från år tre till fem baserat på användningstid och antal förbrukade kilowattimmar. Se *bruksanvisningen* för mer information.

Ägaren bekostar underhållet

Den vanliga service som krävs för Toro-produkter omfattar bland annat att finjustera motorn, smörja, rengöra och polera maskinen, byta filter och kylvätska samt att utföra det underhåll som rekommenderas. Sådan service får ägaren själv bekosta.

Allmänna villkor

Reparation av en auktoriserad Toro-distributör eller Toro-återförsäljare är den enda kompensation som du har rätt till under denna garanti.

Varken The Toro Company eller Toro Warranty Company är ansvariga för indirekta eller oförutsedda skador eller följdskador i samband med användningen av de Toro-produkter som omfattas av denna garanti. Detta inkluderar alla kostnader eller utgifter för att tillhandahålla ersättningsutrustning eller service under rimliga perioder med funktionsfel eller avsaknad av möjlighet av använda produkten medan reparationer som omfattas av garantin utförs. Med undantag för den emissionsgaranti som nämns nedan, och endast om denna är tillämplig, finns ingen annan uttrycklig garanti. Alla indirekta garantier i fråga om säljbarhet och användningslämplighet är begränsade till denna uttryckliga garantis varaktighet.

I vissa stater är det inte tillåtet att undanta oförutsedda skador eller följdskador, eller tidsbegränsa en indirekt garantis varaktighet, och i dessa fall är det möjligt att ovanstående undantag och begränsningar inte gäller. Denna garanti ger dig specifika juridiska rättigheter, och du kan även ha andra rättigheter som varierar från stat till stat.

Anmärkning om motorgarantin:

Produktens emissionskontrollsystem kan omfattas av en separat garanti som uppfyller de krav som fastställts av den amerikanska miljömyndigheten (Environmental Protection Agency, EPA) och/eller Kaliforniens luftskyddsmyndighet (California Air Resources Board, CARB). Tidsbegränsningarna som anges ovan är inte tillämpliga i fråga om garantin för emissionskontrollsystem. Se garantiförklaringen om emissionskontroll som medföljer produkten eller finns i motortillverkarens dokumentation för ytterligare information.