



53 cm gressklipper med kverning / oppsamling bak / sideutslipp

Modellnr. 29730—Serienr. 316000001 og oppover

Modellnr. 29732—Serienr. 316000001 og oppover

Modellnr. 29734—Serienr. 316000001 og oppover

Brukerhåndbok

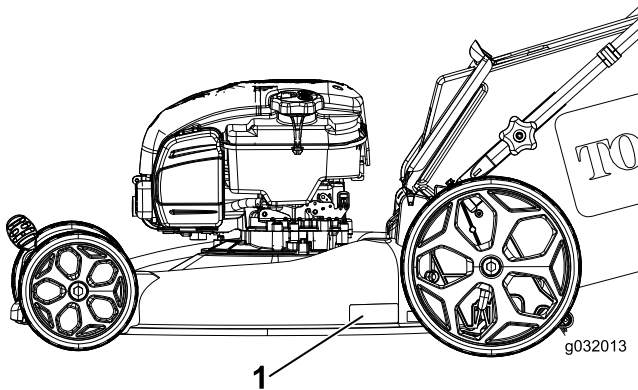
Innledning

Denne gressklipperen av skyvemodell med roterende kniver, er beregnet for privat bruk. Den er hovedsakelig beregnet på å klippe gress på godt vedlikeholdte plener på private eiendommer. Den er ikke beregnet på å klippe kratt eller for jordbruksbruk.

Les denne håndboken nøye, slik at du lærer å bruke og vedlikeholde produktet på riktig måte og unngår person- eller produktskade. Du har ansvar for å bruke produktet på en riktig og sikker måte.

Du kan kontakte Toro direkte på www.Toro.com for informasjon om produkter og tilbehør, hjelp til å finne en forhandler eller for å registrere produktet ditt.

Hvis maskinen må repareres, eller du trenger service, originale Toro-deler eller mer informasjon, kan du kontakte et autorisert forhandlerverksted eller Toros kundeserviceavdeling. Ha modell- og serienummer for hånden når du tar kontakt. [Figur 1](#) viser hvor på produktet modell- og serienumrene er plassert. Skriv inn numrene i de tomme feltene.



Figur 1

1. Skilt med modell- og serienummer

Modellnr. _____
Serienr. _____

Denne håndboken identifiserer mulige farer og identifiserer sikkerhetsbeskjeder gjennom sikkerhetsvarslingssymbolet

([Figur 2](#)), som varsler om en fare som kan føre til alvorlige skader eller dødsfall hvis man ikke overholder de anbefalte forholdsreglene.



Figur 2

1. Sikkerhetsvarslingssymbol

I tillegg brukes to ord for å utheve informasjon. **Viktig** gjør oppmerksom på spesiell mekanisk informasjon og **Obs** henviser til generell informasjon som det er verdt å huske på.

Dette tenningssystemet overholder Canadas ICES-002.

Nettomoment

Motorens brutto- eller nettomoment ble beregnet i laboratorium av motorprodusenten i overensstemmelse med Society of Automotive Engineers (SAE) J1940. Konfigurert til å overholde sikkerhets-, utslipps- og driftskrav, vil faktiske dreiemoment for motoren for gressklipper i denne klassen være betydelig lavere.

Innhold

Innledning	1
Sikkerhet	2
Generell sikkerhet	2
Lydtrykk	2
Lydstyrke	2
Hånd-arm-vibrasjon	2
Sikkerhets- og instruksjonsmerker	3
Montering	4
1 Folde ut håndtaket	4
2 Montere tilbakespolingsstartersnoren i snorføderen.....	5
3 Fylle olje på motoren	5
4 Lade batteriet (kun for modeller med elektrisk start)	6
5 Montere gressposen	6
Oversikt over produktet	7
Spesifikasjoner	7
Tilbehør/tilleggsutstyr	8



Bruk	8
Før bruk	8
Sikkerhet før bruk	8
Fylle tanken	9
Kontrollere motoroljenivået.....	9
Justere klippehøyden.....	9
Under bruk	10
Sikkerhet under drift	10
Starte motoren	10
Bruke selvdrift (kun for modeller med selvdrift)	11
Stoppe motoren	11
Kverne klippet gress	11
Samle opp gresset.....	11
Sideutslipp av gress- og løvresten.....	12
Brukstips	12
Etter bruk	13
Sikkerhet etter bruk	13
Folde sammen håndtaket	13
Rengjøre maskinens underside	13
Vedlikehold	14
Anbefalt vedlikeholdsplan	14
Sikkerhet ved vedlikehold	14
Gjøre klar til vedlikehold	14
Skifte lufttreneren	15
Skifte motorolje	15
Lade batteriet (kun for modeller med elektrisk start)	16
Bytte ut sikringen (Kun modeller med elektrisk start)	16
Skift ut kniven.....	16
Justere kabelen for selvdrift (kun for modeller med selvdrift).....	17
Lagring	18
Lagringssikkerhet	18
Gjøre maskinen klar til oppbevaring	18
Ta maskinen frem fra oppbevaring	18

Sikkerhet

Denne maskinen har blitt designet i henhold til EN ISO-standard 5395:2013 og ANSI-standard B71.1-2012.

Generell sikkerhet

Dette produktet kan amputere hender og føtter og slynge gjenstander opp i luften. Følg alltid alle sikkerhetsinstruksjoner for å unngå alvorlige skader.

Hvis du bruker dette produktet til andre formål enn det er beregnet på, kan du utsette deg selv eller andre for fare.

- Les og forstå innholdet i denne brukerhåndboken før du starter motoren. Sørg for at alle som bruker dette produktet vet hvordan de skal bruke det og forstår advarslene.
- Hold hender og føtter borte fra roterende deler på maskinen.

- Bruk aldri maskinen uten at alle verneplater og andre sikkerhetsanordninger sitter på plass og fungerer.
- Hold deg unna alle åpninger på utløpssjakten. Hold andre på trygg avstand fra maskinen.
- Hold barn borte fra arbeidsområdet. Maskinen er ikke tillatt for barn.
- Stopp maskinen og slå av motoren før du utfører service på, fyller drivstoff på eller fjerner materiale fra maskinen.

Feilaktig bruk og vedlikehold av maskinen kan føre til personskade. Følg alltid disse forholdsreglene for å unngå at det skjer en ulykke, og ta alltid hensyn til sikkerhetsvarselssymbolet, som betyr Forsiktig, Advarsel eller Fare – personsikkerhetsinstruks. Hvis ikke disse instruksjonene tas hensyn til, kan dette føre til at noen blir alvorlig skadet eller drept.

Du finner mer sikkerhetsinformasjon i de respektive delene gjennom hele håndboken.

Lydtrykk

Denne enheten har et lydtrykknivå på 88 dBA ved operatørens øre, med en usikkerhetsverdi (K) på 1 dBA.

Lydtrykknivået ble fastsatt iht. prosedyrene som er beskrevet i EN ISO 5395:2013.

Lydstyrke

Denne enheten har et garantert lydstyrkenivå på 98 dBA, med en usikkerhetsverdi (K) på 1 dBA.

Lydstyrkenivået ble fastsatt iht. prosedyrene som er beskrevet i EN 11094.

▲ FORSIKTIG

Langvarig eksponering for støy ved betjening av maskinen, kan føre til svekket hørsel.

Bruk egnet hørselsvern når du betjener maskinen i lengre perioder.

Hånd-arm-vibrasjon

Modell 29730

Målt vibrasjonsnivå for høyre hånd = 4,9 m/s²

Målt vibrasjonsnivå for venstre hånd = 4,2 m/s²

Usikkerhetsverdi (K) = 2,5 m/s²

Målte verdier ble fastsatt iht. prosedyrene som er beskrevet i EN ISO 5395:2013.

Modeller 29732 og 29734

Målt vibrasjonsnivå for høyre hånd = 2,2 m/s²

Målt vibrasjonsnivå for venstre hånd = 1,9 m/s²

Usikkerhetsverdi (K) = 1,1 m/s²

Målte verdier ble fastsatt iht. prosedyrene som er beskrevet i EN ISO 5395:2013.

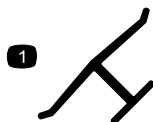
⚠ FORSIKTIG

Langvarig eksponering for vibrasjoner ved betjening av maskinen, kan føre til nummenhet i hender og håndledd.

Bruk hansker som demper vibrasjonen når du betjener maskinen i lengre perioder.

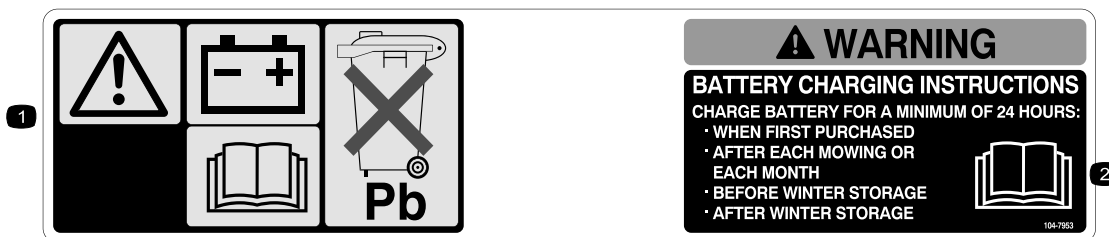
Sikkerhets- og instruksjonsmerker

Viktig: Sikkerhets- og instruksjonsmerker er plassert nær områder som utgjør en mulig fare. Skift ut skadde merker.



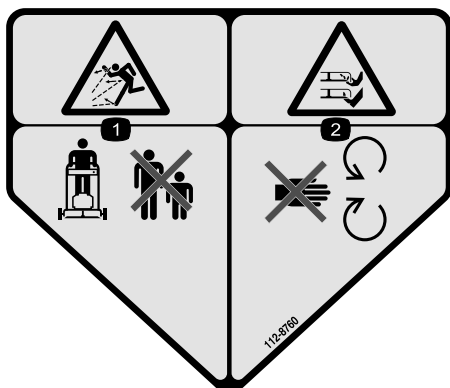
Produsentens merke

1. Angir om kniven er identifisert som en del fra den originale maskinprodusentens.



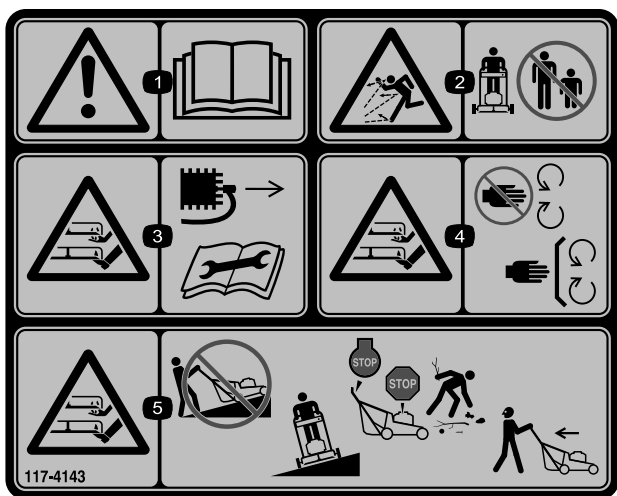
104-7953

1. Advarsel – les *Brukerhåndboken* for å få informasjon om lading av batteriet; inneholder bly, må ikke kastes.
2. Les *Brukerhåndboken*.



112-8760

1. Fare for at gjenstander slynges gjennom luften – hold trygg avstand fra maskinen.
2. Fare for å kutte hender og føtter – hold trygg avstand fra bevegelige deler.



117-4143

1. Advarsel – les *Brukerhåndboken*.
2. Fare for at gjenstander slynges gjennom luften – hold trygg avstand fra maskinen.
3. Fare for kutting/lemlesting av hender og føtter, gressklipperkniv – koble fra tennpluggkabelen og les instruksjonene før du utfører service eller vedlikehold.
4. Fare for å kutte/lemleste hender og føtter, gressklipperkniv – hold trygg avstand fra bevegelige deler og hold alle skydd og vern på plass.
5. Fare for å kutte/lemleste hender og føtter, gressklipperkniv – kun på tvers i skråninger, ikke opp og ned, stopp gressklipperen og motoren, plukk opp risk før bruk, se bak og ned ved rygging.

Montering

Viktig: Fjern og kast plasten som beskytter motoren.

1

Folde ut håndtaket

Ingen deler er nødvendige

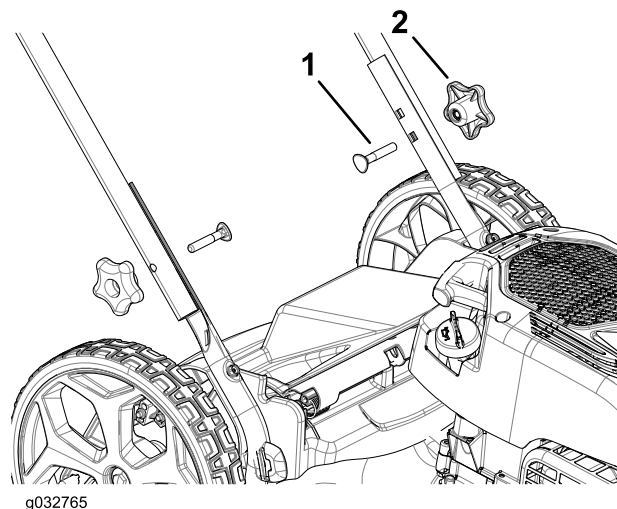
Prosedyre

⚠ ADVARSEL

Hvis man folder sammen eller ut håndtaket på feil måte, kan dette føre til skade på ledningene, noe som igjen kan utgjøre en usikker driftstilstand.

- Pass på at du ikke skader ledningene når du folder sammen eller ut håndtaket.
- Hvis en ledning blir skadet kontakter du et autorisert forhandlerverksted.

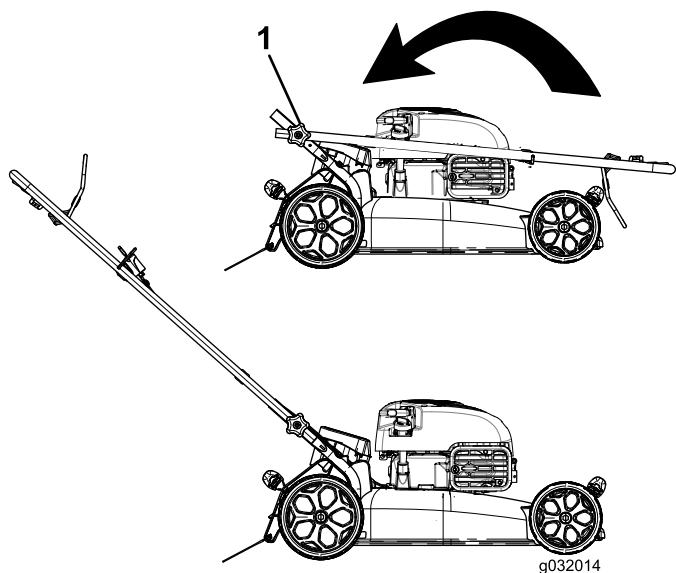
1. Fjern håndtaksknottene og boltene fra maskinhuset ().
2. Fest håndtaket til maskinhuset ().



Figur 3

1. Skru
2. Knott

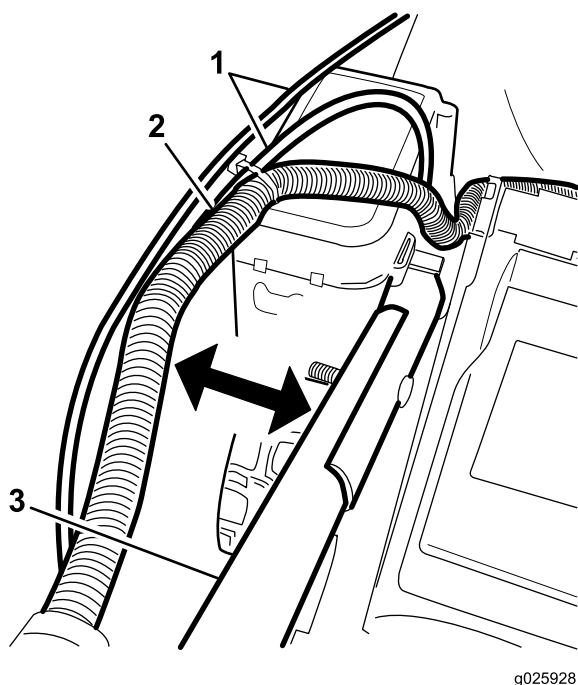
3. Flytt håndtaket til driftsstillingen (Figur 4).



Figur 4

1. Håndtaksknott (to)

Viktig: Før kablene på utsiden av håndtaket når du bretter ut håndtaket (Figur 5).



Figur 5

Modell med elektrisk start vises

1. Kabler
2. Ledningssats (kun for modeller med elektrisk start)
3. Håndtak

4. Monter håndtaksknottene og stram dem til for hånd.

2

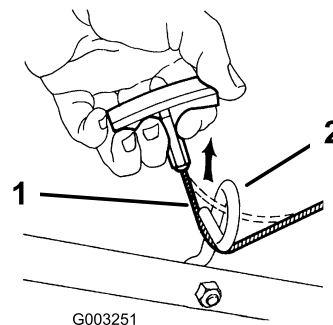
Montere tilbakespolingsstartersnoren i snorføreren

Ingen deler er nødvendige

Prosedyre

Viktig: Monter tilbakespolingsstartersnoren i snorføreren for å starte motoren sikkert og på en enkelt måte hver gang du bruker maskinen.

Hold knivkontrollbøylen til det øvre håndtaket, og trekk tilbakespolingsstartersnoren gjennom snorføreren på håndtaket (Figur 6).



Figur 6

1. Tilbakespolingsstartersnor
2. Snorfører

3

Fylle olje på motoren

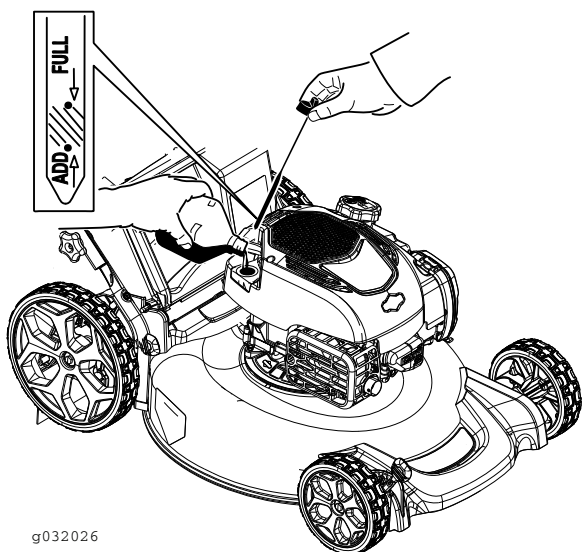
Ingen deler er nødvendige

Prosedyre

Viktig: Maskinen leveres ikke med olje i motoren. Før du starter motoren, fyll olje på motoren.

1. Flytt maskinen til en jevn flate.
2. Fjern peilestaven (Figur 7), og hell olje i oljepåfyllingsrøret til veivhuset er 3/4 fullt.

Merk: Maks. påfyll: 0,53 l, type: 10W-30 eller SAE 30 rensende olje med API-serviceklassifisering SJ eller høyere.



g032026

Figur 7

3. Tørk av peilestaven med en ren fille.
4. Sett peilestaven ned i oljepåfyllingsrøret, og vri lokket mot høyre til det sitter fast.
5. Ta ut peilestaven, og kontroller oljenivået på peilestaven (Figur 7).

- Hvis oljenivået er under Add et merke på peilestaven, tilfør oljefyllingsrøret langsomt en liten oljemengde og gjenta trinn 3 til 5 til oljenivået er ved merket Full på peilestaven.
- Hvis oljenivået er over merket Full på peilestaven, tømmer du ut olje helt til oljenivået er ved merket Full på peilestaven. Se [Skifte motorolje \(side 15\)](#) for informasjon om hvordan du fyller på olje i veivhuset.

Viktig: Hvis oljenivået i veivhuset er for lavt eller for høyt, og du kjører motoren, kan dette føre til skade på motoren.

6. Sett peilestaven ordentlig på plass for hånd.

4

Lade batteriet (kun for modeller med elektrisk start)

Ingen deler er nødvendige

Prosedyre

Se [Lade batteriet \(kun for modeller med elektrisk start\) \(side 16\)](#).

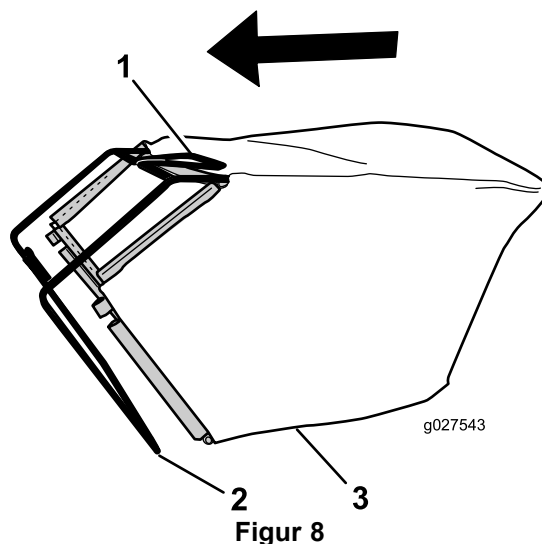
5

Montere gressposen

Ingen deler er nødvendige

Prosedyre

1. Plasser posen over rammen som vist i [Figur 8](#).



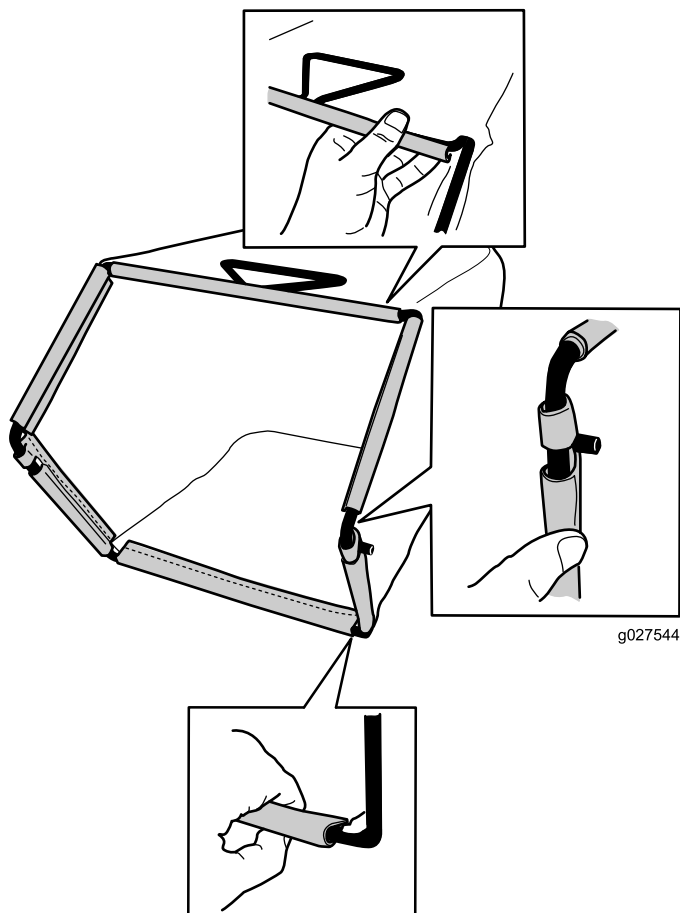
g027543

Figur 8

1. Håndtak
2. Ramme
3. Gresspose

Merk: Ikke plasser posen over håndtaket ([Figur 8](#)).

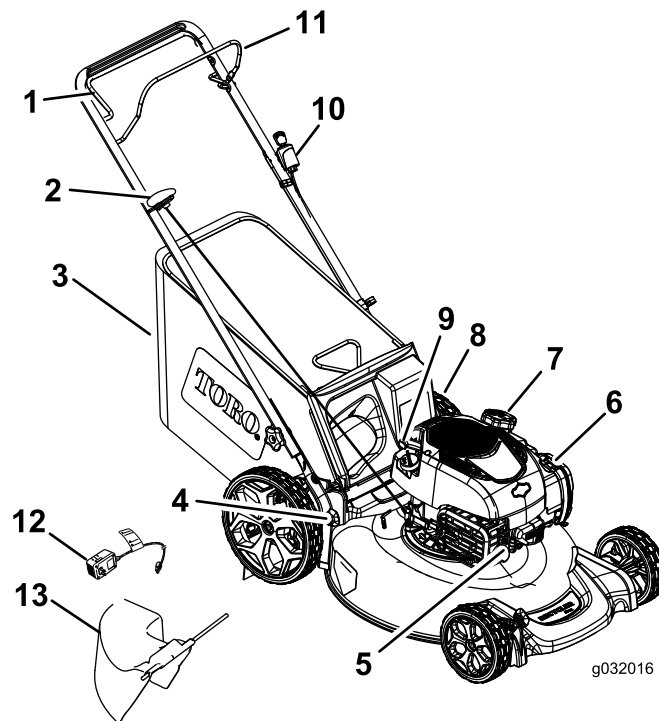
2. Hekt bunnen på posen fast til rammebunnen ([Figur 9](#)).



Figur 9

3. Hekt topp- og sidekantene av posen fast til henholdsvis toppen og sidene av rammen (Figur 9).

Oversikt over produktet



Figur 10

Modell med elektrisk start vises

- | | |
|-------------------------------------------------------|-----------------------------------------------------------|
| 1. Selvdriiftsbøyle (kun for modeller med selvdriift) | 8. Batteri (kun for modeller med elektrisk start) |
| 2. Tilbakespolingsstarterhåndtak | 9. Oljelokk/peilestav |
| 3. Gresspose | 10. Tenningsnøkkel (kun for modeller med elektrisk start) |
| 4. Klippehøydespak (4) | 11. Knivkontrollbøyle |
| 5. Tennplugg | 12. Batterilader (kun på modeller med elektrisk start) |
| 6. Luftfilter | 13. Sideutslippssjakt |
| 7. Drivstofftanklokk | |

Spesifikasjoner

Modell	Vekt	Lengde	Bredde	Høyde
29730	32 kg	140 cm	56 cm	102 cm
29732	34 kg	140 cm	56 cm	102 cm
29734	39 kg	140 cm	56 cm	102 cm

Tilbehør/tilleggsutstyr

Et utvalg av Toro-godkjent tilbehør som kan brukes sammen med maskinen for å forbedre og utvide dens funksjoner er tilgjengelig. Ta kontakt med din autoriserte serviceforhandler, eller gå til www.Toro.com for å få en liste over godkjent tilbehør og utstyr.

Bruk

Før bruk

Sikkerhet før bruk

Generell sikkerhet

- Gjør deg kjent med sikker bruk av utstyret, driftskontrollene og sikkerhetssymbolene.
- Kontroller at alle vern og sikkerhetsanordninger, som avledere og/eller gressoppsamlere, er på plass og fungerer korrekt.
- Undersøk alltid maskinen for å sikre at knivene, knivboltene og klippeenheten er fri for skader og slitasje.
- Undersøk området der du skal bruke maskinen, og fjern alle gjenstander som kan slynges ut av maskinen.
- Når du justerer klippehøyden kan du komme i kontakt med kniv i bevegelse, noe som kan forårsake alvorlig personskade.
 - Slå av motoren, og vent til alle bevegelige deler har stanset.
 - Ikke plasser fingrene under huset når du justerer klippehøyden.

Drivstoffsikkerhet

▲ FARE

Drivstoff er meget brannfarlig og svært eksplosivt. Brann eller eksplosjon forårsaket av drivstoff kan påføre deg og andre brannskader samt ødelegge eiendom.

- Når du fyller tanken, må drivstoffkannen og/eller maskinen være plassert direkte på bakken og ikke i et kjøretøy eller på en gjenstand, for å hindre at statisk elektrisitet antenner drivstoffet.
- Fyll opp drivstofftanken utendørs på et åpent område når motoren er nedkjølt. Tørk opp eventuelt drivstoffsøl.
- Ikke håndter drivstoff når du røyker eller er i nærheten av åpen ild eller gnister.
- Drivstoff må oppbevares på en godkjent kanne, utenfor barns rekkevidde.

▲ ADVARSEL

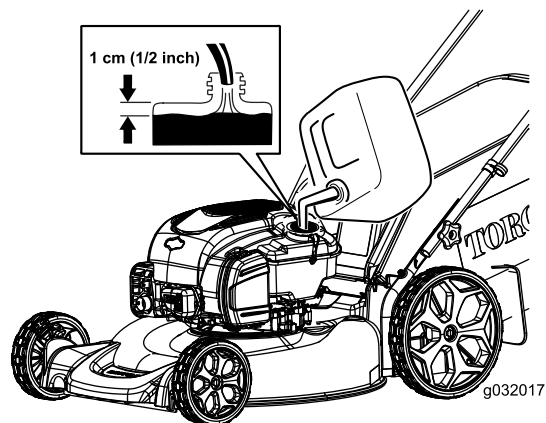
Drivstoff kan føre til skader eller dødsfall hvis det svelges. Hvis du utsettes for damp fra drivstoff over lengre tid, kan dette føre til alvorlig skade og sykdom.

- Unngå innånding av damp fra drivstoff over lengre tid.
- Hold hendene og ansiktet unna dysen og drivstofftankåpningen.
- Hold drivstoffet unna øyne og hud.

Fylle tanken

- For best resultat, bruk kun ren, fersk (mindre enn 30 dager gammel) og blyfri bensin med oktankvalitet på 87 eller høyere (vurderingsmetode (R+M)/2).
- Oksidert drivstoff med opptil 10 % etanol eller 15 % MTBE i volum er godkjent.
- **Etanol:** Bensin med opptil 10 % etanol (alkoholbensin) eller 15 % MTBE (metyltertærbutyleter) i volum er akseptabelt. Etanol og MTBE er ikke det samme. Bensin med 15 % etanol (E15) i volum er ikke godkjent for bruk. **Ikke bruk bensin som inneholder mer enn 10 % etanol i volum**, som f.eks. E15 (inneholder 15 % etanol), E20 (inneholder 20 % etanol) eller E85 (inneholder opptil 85 % etanol). Bruk av bensin som ikke er godkjent kan forårsake problemer og/eller motorskade som kanskje ikke dekkes av garanti.
- **Ikke bruk bensin som inneholder metanol.**
- **Ikke oppbevar drivstoff i drivstofftanken eller i drivstoffbeholdere over vinteren, med mindre du bruker drivstoffstabilisator.**
- **Ikke bland olje i bensinen.**

Viktig: For å redusere oppstartsproblemer, ha drivstoffstabilisator i drivstoffet hele sesongen, og bland det med drivstoff som er mindre enn 30 dager gammel.



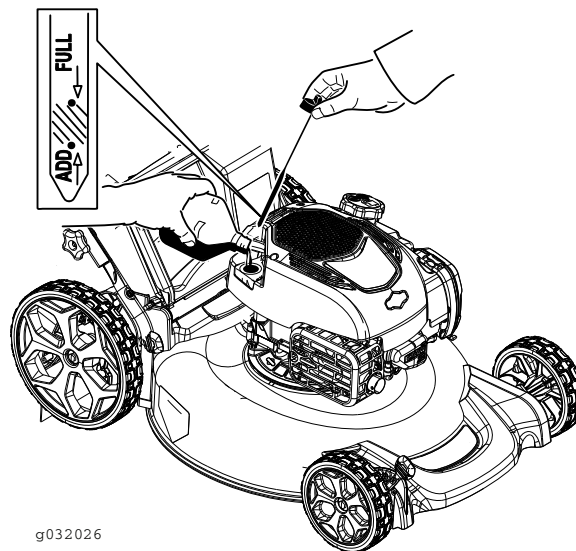
Figur 11

Kontrollere motoroljenivået

Serviceintervall: For hver bruk eller daglig

Maks. påfyll: 0,53 l, type: 10W-30 eller SAE 30 rensende olje med API-serviceklassifisering SJ eller høyere.

1. Flytt maskinen til en jevn flate.
2. Fjern peilestaven (Figur 12).



Figur 12

3. Tørk av enden på peilestaven med en ren fille.
4. Sett peilestaven ned i oljepåfyllingsrøret, og vri lokket mot høyre til det sitter fast.
5. Ta ut peilestaven, og kontroller oljenivået. Se Figur 12.
 - Hvis oljenivået er under Add-merket på peilestaven, fyll langsomt på litt olje i oljepåfyllingsrøret, og gjenta deretter trinn 3 til 5 til oljenivået er ved Full-merket på peilestaven.
 - Hvis oljenivået er over merket Full på peilestaven, tømmer du ut olje helt til oljenivået er ved merket Full på peilestaven. Se [Skifte motorolje \(side 15\)](#) for informasjon om hvordan du fyller på olje i veivhuset.
6. Sett peilestaven ordentlig på plass for hånd.

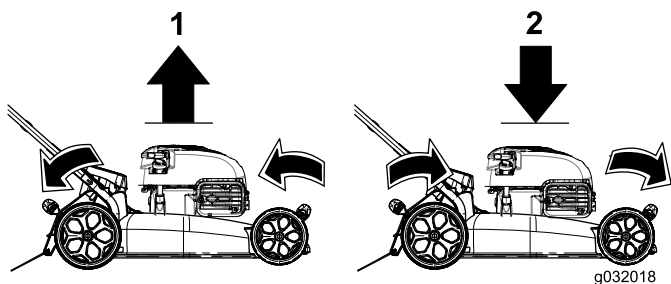
Viktig: Hvis oljenivået i veivhuset er for lavt eller for høyt, og du kjører motoren, kan dette føre til skade på motoren.

Justere klippehøyden

Justere klippehøyden (kun for modeller med høye hjul)

Juster klippehøyden som ønsket. Still forhjulene og bakhjulene til samme høyde.

Merk: For å heve maskinen eller senke maskinen flytter du klippehøydespakene som vist i [Figur 13](#).



Figur 13

1. Hev maskinen

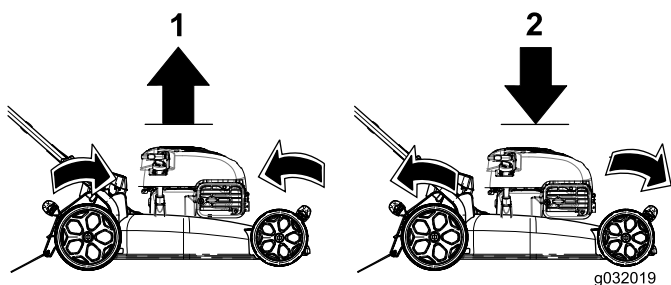
2. Senk maskinen

Viktig: Klippehøydeinnstillingene er 32 mm, 44 mm, 57 mm, 70 mm, 83 mm og 95 mm.

Justere klippehøyden (kun for modeller med vanlige hjul)

Juster klippehøyden som ønsket. Still forhjulene og bakhjulene til samme høyde.

Merk: For å heve maskinen eller senke maskinen flytter du klippehøydespakene som vist i [Figur 14](#).



Figur 14

1. Hev maskinen

2. Senk maskinen

Viktig: Klippehøydeinnstillingene er 32 mm, 44 mm, 57 mm, 70 mm, 83 mm og 95 mm.

Under bruk

Sikkerhet under drift

Generell sikkerhet

- Ha på deg passende klær, inkludert vernebriller, sklisikkert og kraftig fottøy og hørselsvern. Sett opp langt hår, fest løse klær og ikke bruk smykker.
- Ikke bruk maskinen når du er syk, trett eller påvirket av alkohol eller andre rusmidler.
- Kniven er skarp, kontakt med kniven kan føre til personskader. Før du forlater førersetet, må du stanse motoren og vente til alle bevegelige deler står stille.
- Når du slipper knivkontrollbøylen, skal motoren slå seg av og knivene stanse innen tre sekunder. Hvis de ikke

stopper som de skal, skal du umiddelbart slutte å bruke maskinen. Kontakt en autorisert serviceforhandler.

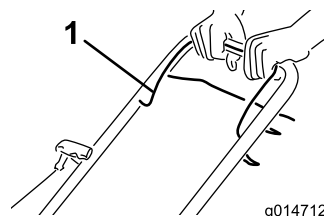
- Maskinen skal kun brukes under forhold med god sikt og egnede værforhold. Ikke bruk maskinen hvis det er fare for lyn.
- Vått gress eller løv kan føre til alvorlig personskade, hvis du mister fotfestet og kommer i kontakt med kniven. Bruk kun gressklipperen under tørre forhold.
- Vær spesielt forsiktig når du nærmer deg hjørner, busker, trær eller andre objekter som kan hindre sikten din.
- Vær oppmerksom på hull, steiner eller andre skjulte objekter. Ujevnt terreng kan føre til at du glir og faller.
- Stopp maskinen og undersøk knivene hvis du har kjørt over gjenstander, eller hvis maskinen begynner å vibrere unormalt. Foreta alle nødvendige reparasjoner før du gjenopptar bruk.
- Før du forlater førerplassen må du stanse motoren, ta ut nøkkelen og vente til alle bevegelige deler står stille.
- Hvis motoren er varm, vil lyddemperen være varm og kan forårsake alvorlige brannskader. Ikke berør den varme lyddemperen.
- Kontroller gressoppsamlingskomponentene og utslippsvernet regelmessig, og skift dem ut med produsentens anbefalte deler når det er nødvendig.
- Bruk bare tilbehør og utstyr som er godkjent av The Toro® Company.

Sikkerhet i bakker

- Klipp på tvers av bakker, aldri oppover og nedover. Vær ytterst forsiktig når du forandrer retning i skråninger.
- Klipp ikke i overdrevent bratte skråninger. Dårlig fotfeste kan føre til at du glir og faller.
- Ikke bruk gressklipperen i nærheten av kanter, grøfter eller voller. Du kan miste fotfestet eller balansen.

Starte motoren

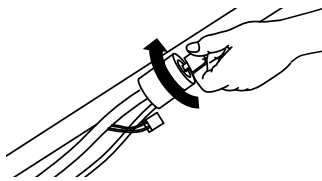
1. Hold knivkontrollbøylen ([Figur 15](#)) mot håndtaket.



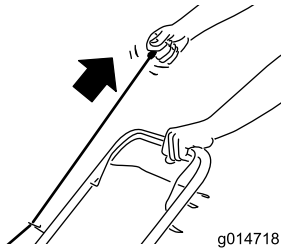
Figur 15

1. Knivkontrollbøyle

2. Vri om tenningsnøkkelen (kun for modeller med elektrisk start, se [Figur 16](#)) eller trekk tilbakespolingshåndtaket ([Figur 17](#)).



Figur 16

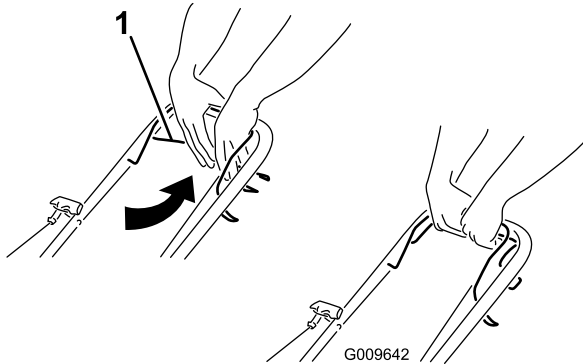


Figur 17

Merk: Hvis maskinen ikke starter, ta kontakt med et autorisert forhandlerverksted.

Bruke selvdriфт (kun for modeller med selvdriфт)

For å drive med selvdriфт, klem selvdriфтsbøylen (Figur 18) mot bøylen og hold den.



Figur 18

1. Selvdriфтsbøyle

For å koble fra selvdriфten, slipp opp selvdriфтsbøylen.

Merk: Maks. selvdriфтshastighet er fast. For å redusere bakkehastigheten, øk avstanden mellom selvdriфтsbøylen og håndtaket.

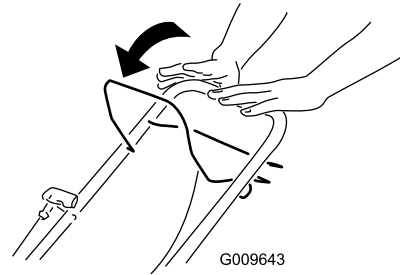
Stoppe motoren

Serviceintervall: For hver bruk eller daglig

Slipp knivkontrollstangen for å stoppe motoren (Figur 19).

Merk: Ta ut tenningsnøkkelen når du forlater maskinen (kun for modeller med elektrisk start).

Viktig: Når du slipper knivkontrollbøylen skal både motoren og kniven stanse innen tre sekunder. Hvis de ikke stopper som de skal, skal du umiddelbart slutte å bruke maskinen. Kontakt en autorisert serviceforhandler.



Figur 19

Kverne klippet gress

Maskinen leveres klar til å kverne gress- og løvresten tilbake i plenen.

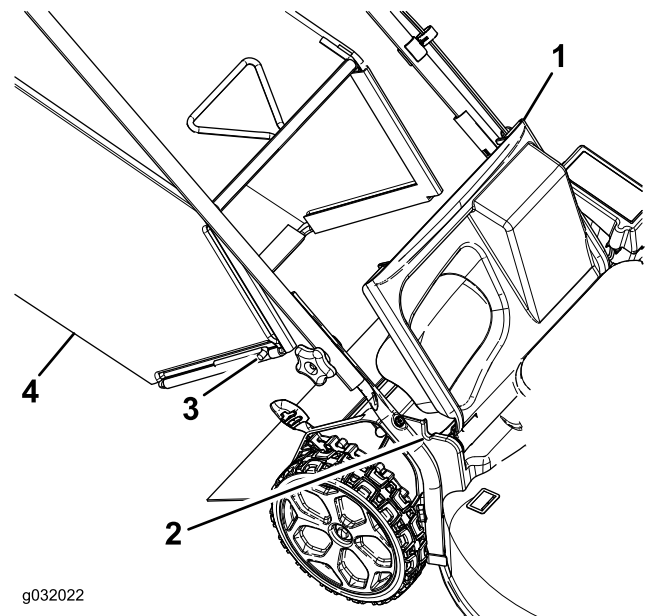
Hvis gressposen er på maskinen, skal den fjernes før du kverner gress- og løvresten. Se [Fjerne gressposen \(side 12\)](#).

Samle opp gresset

Bruk gressposen når du vil samle opp gress- og løvresten fra plenen.

Montere gressposen

1. Løft opp gressavlederen (Figur 20).



Figur 20

- | | |
|---------------------------------|------------------|
| 1. Bakre avleder | 3. Stangende (2) |
| 2. Hakk i håndtaksbraketten (2) | 4. Gresspose |

2. Sett stangendene til gressposen inn i hakkene på håndtaksbrakettene (Figur 20).
3. La den bakre avlederen hvile på posen.

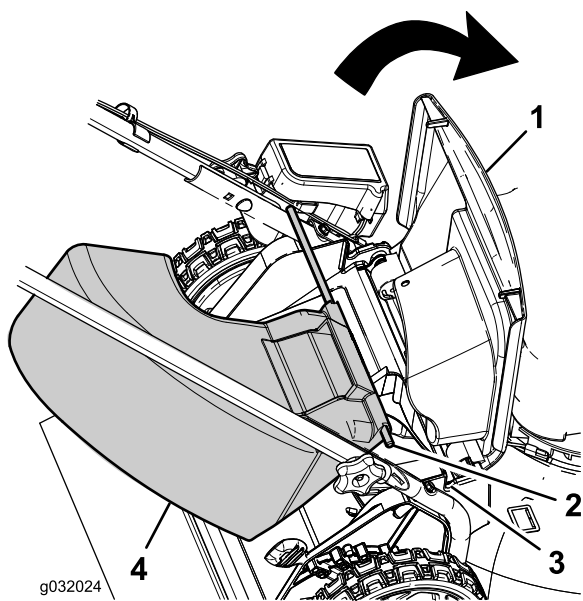
Fjerne gressposen

1. Løft opp gressavlederen (Figur 20).
2. Løft gressposehåndtaket ut fra hakkene på håndtaksbrakettene og fjern posen fra maskinen.
3. Lukk den bakre gressavlederen.

Sideutslipp av gress- og løvrest

Montere sideutslippssjakten

1. Løft opp gressavlederen (Figur 21).



Figur 21

- | | |
|------------------|----------------------------------|
| 1. Bakre avleder | 3. Hakk i håndtaksbrakettene (2) |
| 2. Stangende (2) | 4. Sideutslippssjakt |

Merk: Hvis gressposen er på maskinen, fjern den. Se [Fjerne gressposen \(side 12\)](#).

2. Sett stangendene til sideutslippssjakten inn i hakkene på håndtaksbrakettene (Figur 21).
3. La den bakre avlederen hvile på sjakten.

Fjerne sideutslippssjakten

1. Løft opp gressavlederen (Figur 21).
2. Løft sideutslippssjakten ut fra hakkene på håndtaksbrakettene og fjern sjakten fra maskinen.
3. Lukk den bakre gressavlederen.

Bruktips

Generelle klippetips

- Fjern pinner, steiner, ståltråd, grener og andre gjenstander som kniven kan treffe fra området.
- La ikke kniven treffe harde gjenstander. Klipp aldri over en gjenstand med overlegg.
- Hvis maskinen treffer en gjenstand eller starter å vibrere, stans motoren øyeblikkelig, koble kabelen fra tennpluggen og undersøk maskinen for skade.
- For best mulig resultat kan du montere en ny kniv før klippesongen begynner.
- Skift ut kniven med en original Toro-kniv når det er nødvendig.

Klippe gress

- Klipp kun av ca. en tredjedel av gressstrået av gangen. Ikke klipp lavere enn innstillingen på 51 mm med mindre gresset er glissent eller det er sent på høsten og gresset vokser saktere. Se [Justere klippehøyden \(side 9\)](#).
- Når du klipper gress som er mer enn 15 cm høyt, klipp først på den høyeste klippehøydeinnstillingen og ved lavere hastighet, og klipp så en gang til på en lavere innstilling for å oppnå best mulig utseende på gressplenen. Hvis gresset er for langt kan maskinen bli tettet og motoren stanse.
- Klipp kun tørt gress og løv. Vått gress og løv har en tendens til å klumpe seg på bakken og kan føre til at maskinen tilstoppes eller at motoren stanser.
- Veksle klipperetningen. På denne måten spres gress- og løvrestene jevnere på plenen.
- Hvis den ferdig klippede gressplenen ikke ser bra ut, kan du prøve én gang til og gjøre følgende:
 - Skift ut kniven eller bryn den.
 - Gå saktere mens du klipper.
 - Hev klippehøydeinnstillingen på maskinen.
 - Klipp gresset oftere.
 - Overlapp skårganger i stedet for å klippe en hel skårgang hver gang.
 - Sett klippehøyden på forhjulene ett hakk lavere enn på bakhjulene. Still f.eks. forhjulene til 51 mm og bakhjulene til 64 mm.

Etter bruk

Sikkerhet etter bruk

Generell sikkerhet

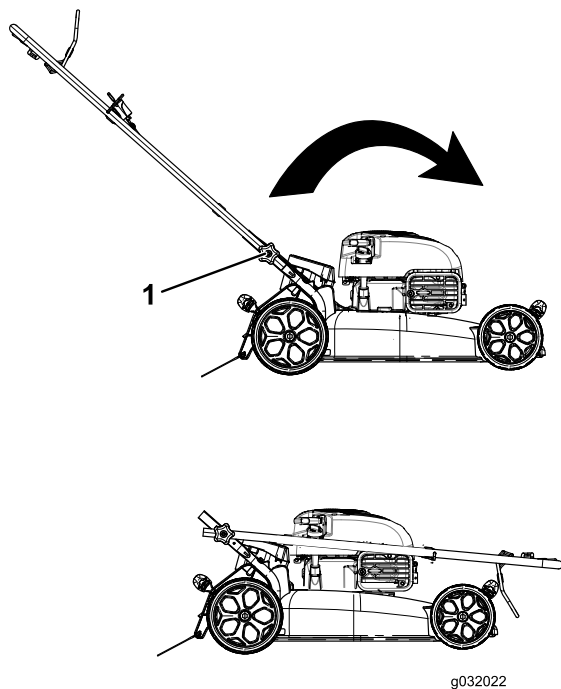
- Fjern gress og rusk fra maskinen for å unngå at det begynner å brenne. Tørk opp eventuelt olje- eller drivstoffsøl.
- La motoren bli kald før maskinen settes på et lukket sted.
- Oppbevar aldri maskinen eller bensinkannen hvor det er åpen ild, gnist eller kontrollampe som på en varmtvannstank eller andre apparater.

Sikkerhet under transport

- Vær forsiktig når du skal sette maskinen på en tilhenger eller lastebil, og når du skal sette den ned på bakken igjen.
- Bruk en bred rampe når du laster maskinen på en tilhenger eller lastebil. Ikke overgå en 15° vinkel mellom rampen og tilhengeren eller lastbilen.
- Fest maskinen godt med stropper, kjetting, kabel eller tau. Både de fremre og bakre stroppene må ledes nedover og utover fra maskinen.

Folde sammen håndtaket

1. Løsne knottene på håndtaket til du kan flytte håndtaket fritt (Figur 22).



Figur 22

1. Håndtaksknott (to)

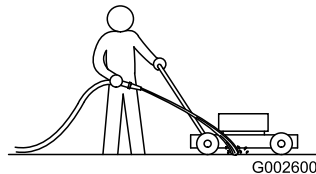
2. Flytt håndtaket fremover som vist i Figur 22.

Rengjøre maskinens underside

Serviceintervall: Etter hver bruk

1. Mens motoren går og klipperen står på en flat, asfaltert, rett en vannstråle mot **høyre** bakhjul (Figur 23).

Vannet vil sprute inn i knivens bane, slik at gressrester spyles bort.



Figur 23

2. Når det ikke kommer ut flere gressrester, stopp vannet og flytt maskinen til et tørt område.
3. La motoren kjøre i noen få minutter for å tørke maskinens underside slik at den ikke rustet.

Vedlikehold

Merk: Angi hva som er høyre og venstre side på maskinen ved å stå i normal arbeidsstilling.

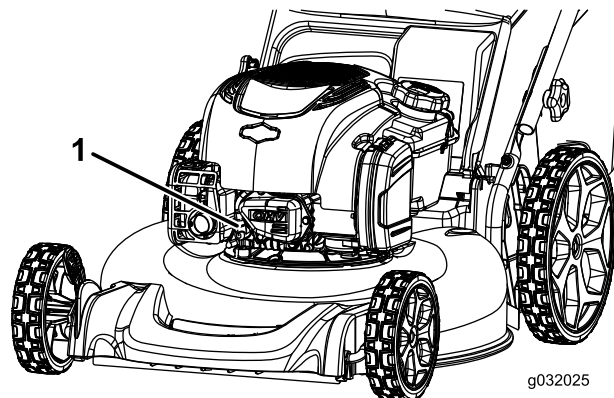
Anbefalt vedlikeholdsplan

Vedlikeholdsintervall	Vedlikeholdsprosedyre
For hver bruk eller daglig	<ul style="list-style-type: none">• Kontroller motoroljenivået.• Kontroller at motoren stopper innen tre sekunder etter at du slipper knivkontrollbøylen.
Etter hver bruk	<ul style="list-style-type: none">• Fjern gressrester og smuss fra undersiden av maskinen.
Hver 25. driftstime	<ul style="list-style-type: none">• Skift ut luftfilteret. Skift det ut oftere hvis gressklipperen brukes i støvete omgivelser.• Lad batteriet i 24 timer (kun for modeller med elektrisk start).
Hver 50. driftstime	<ul style="list-style-type: none">• Skift motoroljen.
Hver 100. driftstime	<ul style="list-style-type: none">• Rengjør kjølesystemet (se brukerhåndboken for motoren).• Skift tennpluggen.
Før lagring	<ul style="list-style-type: none">• Tøm drivstofftanken før reparasjon som oppgitt og før årlig lagring.
Årlig	<ul style="list-style-type: none">• Skift motoroljen.• Skift ut kniven eller bryn den (oftere hvis eggen raskt blir sløv).• For informasjon om ytterligere årlige vedlikeholdsprosedyrer, se i eierhåndboken for motoren.

Viktig: Hvis du vil ha mer informasjon om vedlikeholdsprosedyrer, ser du i eierhåndboken din for motoren.

Sikkerhet ved vedlikehold

- Koble fra tennpluggledningen fra tennpluggen før du utfører vedlikeholdsprosedyrer.
- Bruk hansker og vernebriller når du vedlikeholder maskinen.
- Kniven er skarp, kontakt med kniven kan føre til personskader. Bruk hansker når du utfører service på kniven.
- Du må aldri fingre med sikkerhetsenhetene. Kontroller regelmessig at de virker tilfredsstillende.
- Når du vender maskinen på siden kan drivstoffet lekke ut. Drivstoff er meget brannfarlig og eksplosivt, og kan føre til personskader. Kjør motoren tom eller fjern drivstoffet med en håndpumpe, sug den aldri opp med hevert.



Figur 24

1. Tennplugg

3. Når du har utført vedlikeholdsprosedyrer, koble tennpluggledningen til tennpluggen.

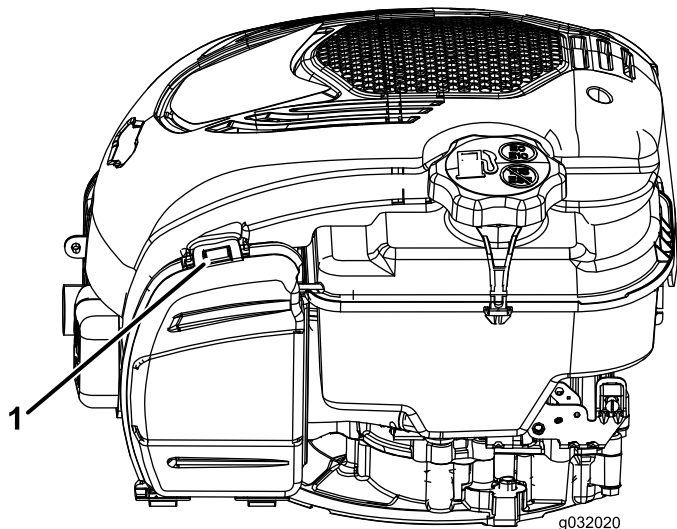
Gjøre klar til vedlikehold

1. Stopp motoren, og vent til alle bevegelige deler har stoppet.
2. Koble fra tennpluggledningen fra tennpluggen (Figur 24) før du utfører vedlikeholdsprosedyrer.

Skifte luftrenseren

Serviceintervall: Hver 25. driftstime/Årlig (avhengig av hva som kommer først)

1. Trekk opp tappen for å åpne luftfilterdekslet (Figur 25).



Figur 25

1. Tapp

2. Skift ut luftfilteret.
3. Lukk luftfilterdekslet.

Skifte motorolje

Serviceintervall: Hver 50. driftstime

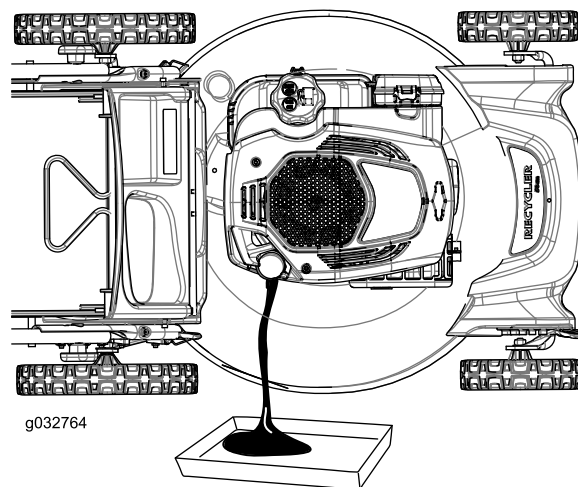
Årlig

Merk: Maks. påfyll: 0,59 l, type: 10W-30 eller SAE 30 rensende olje med API-serviceklassifisering SJ eller høyere.

1. Flytt maskinen til en jevn flate.
2. Påse at drivstofftanken inneholder lite eller ikke noe drivstoff, slik at det ikke lekker ut når du vipper maskinen over på siden.
3. La motoren gå i noen minutter for å varme opp oljen før du skifter den.

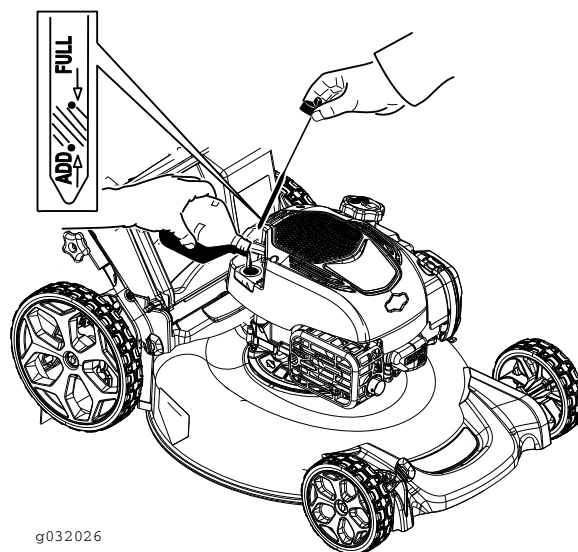
Merk: Varm olje flyter bedre og bærer med seg flere urenheter.

4. Koble ledningen fra tennpluggen. Se [Gjøre klar til vedlikehold \(side 14\)](#).
5. Sett et oljetappefat ved siden av maskinen på siden av peilestaven.
6. Fjern peilestaven fra oljefyllingsrøret (Figur 10).
7. Vipp maskinen på siden med oljefyllingsrøret vendt nedover for å tømme brukt olje gjennom oljefyllingsrøret ut i oljetappefatet (Figur 26).



Figur 26

8. Etter at den brukte oljen er tappet, sett maskinen tilbake i driftsstilling.
9. Hell olje i oljepåfyllingsrøret til veivhuset er 3/4 fullt.
10. Tørk av enden på peilestaven med en ren fille.
11. Sett peilestaven ned i oljepåfyllingsrøret, og vri lokket mot høyre til det sitter fast.
12. Ta ut peilestaven, og kontroller oljenivået på peilestaven (Figur 27).



Figur 27

- Hvis oljenivået er under Add-merket på peilestaven, fyll langsomt på litt olje i oljepåfyllingsrøret, og gjenta deretter trinn 10 til 12 til oljenivået er ved Full-merket på peilestaven.
- Hvis oljenivået er over merket Full på peilestaven, tømmer du ut olje helt til oljenivået er ved merket Full på peilestaven.

Viktig: Hvis oljenivået i veivhuset er for lavt eller for høyt, og du kjører motoren, kan dette føre til skade på motoren.

- Sett peilestaven ordentlig på plass for hånd.
- Resirkuler den brukte oljen på korrekt måte.

Lade batteriet (kun for modeller med elektrisk start)

Serviceintervall: Hver 25. driftstime

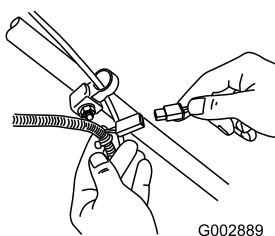
ADVARSEL

CALIFORNIA Proposition 65-advarsel

Batteripoler, terminaler og tilknyttet tilbehør inneholder bly og blyforbindelser, kjemikalier som er kjente i staten California for å føre til kreft og forplantningsskader. Vask hendene etter at du har håndtert et batteri.

Lad opp batteriet i 24 timer første gang, deretter hver måned (etter hver 25. oppstart) eller som nødvendig. Bruk alltid laderen på i et avskjermet område og lad batteriet ved romtemperatur (22 °C) om mulig.

- Koble laderen til ledningssatsen som sitter under tenningsnøkkelen (Figur 28).



Figur 28

- Koble laderen til et strømuttak.

Merk: Når batteriet ikke lenger kan lades, skal det resirkuleres eller avhendes i overensstemmelse med lokale forskrifter.

Merk: Batteriladeren kan ha lysdioder i to farger som indikerer følgende ladestatuser:

- Rødt lys indikerer at laderen lader batteriet.
- Grønt lys indikerer at laderen er fulladet eller at laderen er frakoblet fra batteriet.
- Et blinkende lys som veksler mellom rødt og grønt indikerer at batteriet er nesten fulladet. Denne statusen varer kun noen få sekunder før batteriet er fulladet.

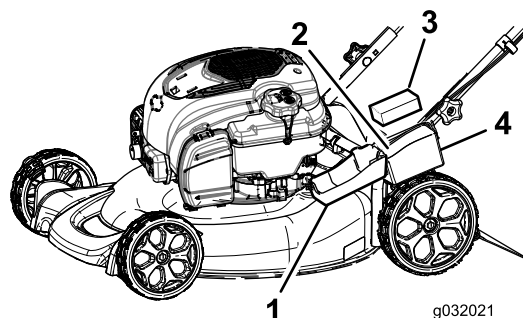
Bytte ut sikringen (Kun modeller med elektrisk start)

Maskinen leveres med en sikring som beskytter den elektriske starteren. Hvis batteriet ikke kan lades eller motoren ikke vil

starte ved hjelp av den elektriske starteren, kan det hende at sikringen er gått. Bytt den ut med plug-in-sikring på 40 A.

Viktig: Du kan ikke starte maskinen med den elektriske starteren eller lade batterier med mindre du monterer sikringen.

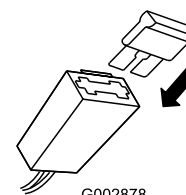
- Løsne batteridekselet og fjern det (Figur 29).



Figur 29

- | | |
|------------------|---------------------|
| 1. Batterideksel | 3. Batteri |
| 2. Skum | 4. Sikringsholderen |

- Sett sikringen inn i sikringsholderen (Figur 30).



Figur 30

- Sett på batteridekslet igjen.

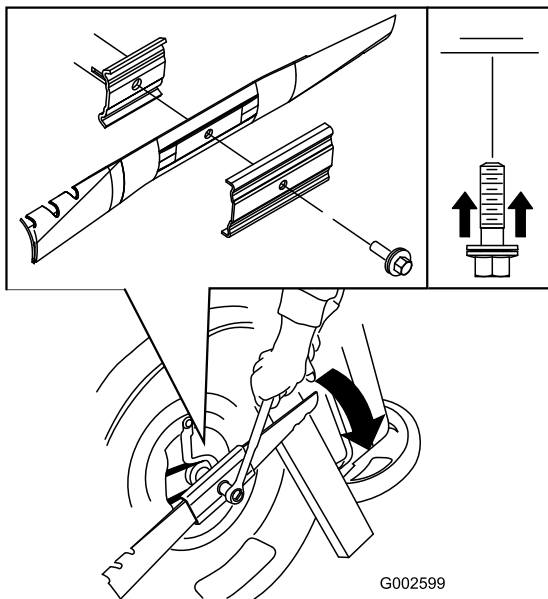
Skift ut kniven

Serviceintervall: Årlig

Viktig: Du trenger en momentnøkkel for å montere kniven korrekt. Hvis du ikke har en momentnøkkel, eller ikke føler deg kompetent til å utføre prosedyren, kontakt en autorisert serviceforhandler.

Kontroller kniven hver gang gressklipperen går tom for bensin. Hvis kniven er skadet eller sprukket, må den skiftes ut omgående. Hvis kniveggen er sløv eller har hakk, skal den byttes eller skiftes ut.

- Koble fra tennpluggledningen fra tennpluggen. Se [Gjøre klar til vedlikehold \(side 14\)](#).
- Vend maskinen over på siden med luftfilteret opp.
- Bruk en treblokk til å holde kniven fast.
- Fjern knivene (drei knivbolten mot urviseren), og spar på alle skruer og muttere.
- Monter den nye kniven (drei knivbolten med urviseren) ved hjelp av skruene og mutterene du sparte (Figur 31).



Figur 31

Viktig: Plasser knivens bueformede ender slik at de peker mot maskinhuset.

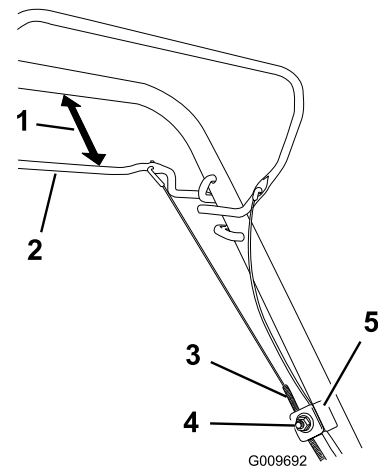
6. Stram knivbolten med en momentnøkkel til 82 N m.

Viktig: En bolt med dreiemoment på 82 N m er veldig godt tilstrammet. Hold fast kniven med en trekloss og legg vekten på skralen eller momentnøkkelen og stram bolten godt til. Det er nesten umulig å stramme denne bolten for mye.

Justere kabelen for selvdrift (kun for modeller med selvdrift)

Når du monterer en ny selvdriftskabel eller hvis selvdriftsrevet er feiljustert, juster selvdriftskabelen.

1. Løsne mutteren på kabelfestet (Figur 32).



Figur 32

- | | |
|--------------------|---------------------|
| 1. 25 til 38 mm | 4. Kabelfestemutter |
| 2. Selvdriftsbøyle | 5. Kabelfeste |
| 3. Kabelkappe | |

2. Hold selvdriftsbøylen 25 til 38 mm fra håndtaket (Figur 32).
3. Trekk kabelkappen ned (mot maskinen) til det ikke er slakk i kabelen (Figur 32).
4. Stram til mutteren på kabelfestet.
5. Slipp ut selvdriftsbøylen og påse at kabelen er løs.

Merk: Kabelen må være løs med selvdriftsbøylen i frigitt stilling. Hvis ikke kan det hende at maskinen beveger seg når bøylen er deaktivert.

Lagring

Maskinen må oppbevares på et kjølig, rent og tørt sted.

3. Lad batteriet i 24 timer (kun for modeller med elektrisk start).
4. Koble ledningen til tennpluggen.

Lagringsikkerhet

Hold maskinen fri for gress, løv eller annet rusk. Tørk opp olje- eller drivstoffsøl og rester som er tilsølt av drivstoff. La motoren kjøle seg ned før oppbevaring.

Gjøre maskinen klar til oppbevaring

⚠ ADVARSEL

Drivstoffdamp kan eksplodere.

- **Drivstoff skal ikke lagres i mer enn 30 dager.**
 - **Maskinen skal ikke oppbevares på et sted som er i nærheten av åpen ild.**
 - **La motoren kjøle seg ned før oppbevaring.**
1. Når du for siste gang for sesongen heller på mer drivstoff, bland stabiliseringsmiddel i nytt drivstoff som anvist av produsenten.
 2. Kjør maskinen til den går tom for drivstoff.
 3. Prim motoren, og start den på nytt.
 4. La motoren gå til den stopper. Når du ikke lenger kan starte motoren, er den tilstrekkelig tom for drivstoff.
 5. Koble ledningen fra tennpluggen.
 6. Ta ut tennpluggen, hell 30 ml olje gjennom tennplugghullet, og dra **sakte** i startsnoren flere ganger for å fordele oljen gjennom sylindere, for å forhindre korrosjon i sylindere mellom sesongene.
 7. Monter tennpluggen og stram med en momentnøkkel til 20 N m.
 8. Stram alle løse skruer, bolter og muttere.
 9. Lad batteriet i 24 timer, koble så fra batteriladeren og oppbevar maskinen i et oppvarmet område. Hvis du må oppbevare maskinen i et oppvarmet område, må du lade batteriet hver 90. dag (kun modell med elektrisk start).

Ta maskinen frem fra oppbevaring

1. Fjern tennpluggen og roter motoren hurtig ved å trekke i tilbakespolingshåndtaket for å blåse ut overflødig olje fra sylindere.
2. Monter tennpluggen og stram med en momentnøkkel til 20 N m.

Liste over internasjonale forhandlere

Distributør:	Land:	Telefonnummer:	Distributør:	Land:	Telefonnummer:
Agrolanc Kft	Ungarn	36 27 539 640	Maquiver S.A.	Colombia	57 1 236 4079
AAI (Asian American Industrial)	Hong Kong	852 2497 7804	Maruyama Mfg. Co. Inc.	Japan	81 3 3252 2285
B-Ray Corporation	Korea	82 32 551 2076	Mountfield a.s.	Den tsjekkiske republikk	420 255 704 220
Brisa Goods LLC	Mexico	1 210 495 2417	Mountfield a.s.	Slovakia	420 255 704 220
Casco Sales Company	Puerto Rico	787 788 8383	Munditol S.A.	Argentina	54 11 4 821 9999
Ceres S.A.	Costa Rica	506 239 1138	Norma Garden	Russland	7 495 411 61 20
CSSC Turf Equipment (pvt) Ltd.	Sri Lanka	94 11 2746100	Oslinger Turf Equipment SA	Ecuador	593 4 239 6970
Cyril Johnston & Co.	Nord-Irland	44 2890 813 121	Oy Hako Ground and Garden Ab	Finland	358 987 00733
Cyril Johnston & Co.	Irland	44 2890 813 121	Parkland Products Ltd.	New Zealand	64 3 34 93760
Fat Dragon	Kina	886 10 80841322	Perfetto	Polen	48 61 8 208 416
Femco S.A.	Guatemala	502 442 3277	Pratoverde SRL.	Italia	39 049 9128 128
FIVEMANS New-Tech Co., Ltd	Kina	86-10-6381 6136	Prochaska & Cie	Østerrike	43 1 278 5100
ForGarder OU	Estland	372 384 6060	RT Cohen 2004 Ltd.	Israel	972 986 17979
G.Y.K. Company Ltd.	Japan	81 726 325 861	Riversa	Spania	34 9 52 83 7500
Geomechaniki of Athens	Hellas	30 10 935 0054	Lely Turfcare	Danmark	45 66 109 200
Golf international Turizm	Tyrkia	90 216 336 5993	Lely (U.K.) Limited	Storbritannia	44 1480 226 800
Hako Ground and Garden	Sverige	46 35 10 0000	Solvert S.A.S.	Frankrike	33 1 30 81 77 00
Hako Ground and Garden	Norge	47 22 90 7760	Spypros Stavrinides Limited	Kypros	357 22 434131
Hayter Limited (U.K.)	Storbritannia	44 1279 723 444	Surge Systems India Limited	India	91 1 292299901
Hydroturf Int. Co Dubai	De forente arabiske emirater	97 14 347 9479	T-Markt Logistics Ltd.	Ungarn	36 26 525 500
Hydroturf Egypt LLC	Egypt	202 519 4308	Toro Australia	Australia	61 3 9580 7355
Irrimac	Portugal	351 21 238 8260	Toro Europe NV	Belgia	32 14 562 960
Irrigation Products Int'l Pvt Ltd.	India	0091 44 2449 4387	Valtech	Marokko	212 5 3766 3636
Jean Heybroek b.v.	Nederland	31 30 639 4611	Victus Emak	Polen	48 61 823 8369

Europeisk personvernerklæring

Informasjonen Toro samler inn

Toro Warranty Company (Toro) respekterer ditt personvern. For at vi skal kunne behandle ditt garantikrav og kontakte deg ved en eventuell produkttilbakekalling, ber vi deg om å dele enkelte personopplysninger med oss, enten direkte eller gjennom din lokale Toro-bedrift eller -forhandler.

Toros garantisystem finnes på vertsservere i USA, hvor personvernlovgivningen kanskje ikke gir samme beskyttelse som i ditt eget land.

VED Å DELE DIN PERSONLIGE INFORMASJON MED OSS, SAMTYKKER DU I BEHANDLINGEN AV DIN PERSONLIGE INFORMASJON SOM BESKREVET I DENNE PERSONVERNERKLÆRINGEN.

Måten Toro bruker informasjon på

Toro kan bruke din personlige informasjon til å behandle garantikrav, til å kontakte deg ved en eventuell produkttilbakekalling og av andre hensyn som vi vil fortelle deg om. Toro kan dele din informasjon med Toros datterselskaper, forhandlere eller andre forretningspartnere i forbindelse med disse aktivitetene. Vi vil ikke selge din personlige informasjon til andre selskaper. Vi forbeholder oss retten til å oppgi personlig informasjon for samsvar med gjeldende lovgivning og på forespørsel fra passende myndighet, for å kunne drive våre systemer korrekt eller for vår egen eller andre brukeres beskyttelse.

Oppbevaring av personlig informasjon

Vi vil oppbevare din personlige informasjon så lenge vi har behov for den, av hensynene de opprinnelig ble samlet inn for eller av andre legitime hensyn (som f.eks. samsvar med regelverk), eller som påkrevd av gjeldende lovgivning.

Toros forpliktelse til din personlige informasjons sikkerhet

Vi tar rimelige forholdsregler for å beskytte sikkerheten til din personlige informasjon. Vi setter også i verk tiltak for å opprettholde nøyaktigheten til og gjeldende status for personlig informasjon.

Tilgang og korrigerings av personlig informasjon

Hvis du vil gjennomgå eller korrigere din personlige informasjon, kontakt oss per e-post på legal@toro.com.

Australsk forbrukerlov

Australske kunder vil finne opplysninger angående australsk forbrukerlov enten inni boksen eller hos din lokale Toro-forhandler.



Toro-garantien og Toro GTS-startgaranti

Privatprodukter

Betingelser og inkluderte produkter

The Toro Company og datterselskapet Toro Warranty Company garanterer, i henhold til en avtale mellom dem, i fellesskap å reparere de oppgitte Toro-produktene for originalkjøperen¹ hvis de er mangelfulle i materialer eller utførelse eller hvis Toro GTS-motoren (garanteed to start – garantert start) ikke starter på første eller andre trekk, såfremt rutinevedlikeholdet som påkrevd i *brukerhåndboken* har blitt utført.

Følgende tidsperioder gjelder fra kjøpsdatoen:

Produkter	Garantiperiode
Manuelle motordrevne gressklippere	
• Formstøpt klippeenhet	5 år for privatbruk ² 90 dager for kommersiell bruk
• Motor	5 års løfte om garantert start (GTS), for privatbruk ³
• Batteri	2 år
• Klippeenhet i stål	2 år for privatbruk ² 30 dager for kommersiell bruk
• Motor	2 års løfte om garantert start (GTS), for privatbruk ³
TimeMaster-gressklippere	3 år for privatbruk ² 90 dager for kommersiell bruk
• Motor	3 års løfte om garantert start (GTS), for privatbruk ³
• Batteri	2 år
Elektriske håndholdte produkter og manuelle motordrevne gressklippere	2 år for privatbruk ² Ingen garanti for kommersiell bruk
Snøfresere	
• Ettrinns	2 år for privatbruk ² 45 dager for kommersiell bruk
• Motor	2 års løfte om garantert start (GTS), for privatbruk ³
• Totrinns	3 år for privatbruk ² 45 dager for kommersiell bruk
• Sjakt, sjaktavleder og huset til viftehjulet	Livstid (kun opprinnelig eier) ⁵
Elektriske snøfresere	2 år for privatbruk ² Ingen garanti for kommersiell bruk
Alle plenetraktorer nedenfor	
• Motor	Les garantien fra motorprodusenten ⁴
• Batteri	2 år Tre år for privatbruk ²
• Tilbehør	2 år for privatbruk ²
DH Plen- og hagetraktorer	2 år for privatbruk ² 30 dager for kommersiell bruk
XLS Plen- og hagetraktorer	3 år for privatbruk ² 30 dager for kommersiell bruk
TimeCutter	3 år for privatbruk ² 30 dager for kommersiell bruk
TITAN-gressklippere	3 år eller 240 timer ⁵
• Ramme	Livstid (kun opprinnelig eier) ⁶

¹Opprinnelig kjøper betyr personen som opprinnelig kjøpte Toro-produktet.

²Privat bruk betyr bruk av produktet på samme tomt som hjemmet ditt. Bruk på mer enn ett sted betraktes som kommersiell bruk, og garantien for kommersiell bruk vil dermed gjelde.

³Toros startgaranti (GTS) gjelder ikke når produktet brukes kommersielt.

⁴Noen motorer som brukes på Toro-produkter, dekkes av motorprodusentens garanti.

⁵Avhengig av hva som inntreffer først.

⁶Livstidsgaranti for ramme – Hvis hovedrammen, som består av delene som sveises sammen for å danne traktorstrukturen som andre komponenter (f.eks. motoren) er festet til, sprekker eller brykker ved normal bruk, vil den bli reparert eller erstattet (Toro velger dette) uten ekstra kostnader for deler eller arbeid. Rammeskader som skyldes feil- eller misbruk eller reparasjon som er nødvendig pga. rust eller korrosjon dekkes ikke.

Garantien kan ugyldiggjøres hvis timetelleren blir frakobles, endret eller viser tegn på tukling.

Eierens ansvar

Du må vedlikeholde Toro-produktet ved å følge vedlikeholdsprosedyrene som er beskrevet i *brukerhåndboken*. Det er du som dekker kostnadene til slikt rutinevedlikehold, enten det utføres av en forhandler eller av deg.

Instruksjoner for å innhente garantitjenester

Hvis du mener at ditt Toro-produkt inneholder en defekt i materialer eller arbeidskvalitet, følger du denne fremgangsmåten:

1. Kontakt selgeren for å avtale service på produktet. Hvis det av en eller annen grunn er umulig for deg å kontakte selgeren, kan du kontakte en Toro-autorisert forhandler for å avtale service. Se vedlagt forhandlerliste.
2. Ta med deg produktet og kjøpsbeviset (kvittering) til servicestasjonen. Hvis du av en eller annen grunn er misfornøyd med servicestasjonens analyse eller med hjelpen du får, kan du kontakte oss på:

Toro Customer Care Department, RLC Division
Toro Warranty Company
8111 Lyndale Avenue South
Bloomington, MN 55420-1196, USA
001-952-948-4707

Elementer og betingelser som ikke inkluderes

Det er ikke noen annen uttrykt garanti unntatt for spesialdekning for utslippssystemet og motorgarantidekning på noen produkter. Denne uttrykkelige garantien dekker ikke følgende:

- Kostnader til vanlig vedlikeholdsservice eller deler, for eksempel filtre, drivstoff, smøremidler, oljeskift, tennplugg, knivsliping eller slitte blad, kabel- og forbindelsesjusteringer samt bremse- og clutchjusteringer
- Komponenter som svikter som følge av normal slitasje
- Alle produkter eller deler som er endret eller brukt feil og må byttes eller repareres på grunn av normal slitasje, uhell eller manglende korrekt vedlikehold.
- Gebyrer for henting og levering
- Reparasjoner eller forsøk på reparasjoner av andre enn en autorisert Toro-serviceforhandler
- Reparasjoner som er nødvendig pga. manglende overholdelse av anbefalt drivstoffprosedyre (se *brukerhåndboken* for mer informasjon)
 - Fjerning av urenheter fra drivstoffsystemet dekkes ikke
 - Bruk av gammelt drivstoff (mer enn én måned gammelt) eller drivstoff som inneholder mer enn 10 % etanol eller mer enn 15 % MTBE
 - Mangel på å tappe drivstoffsystemet før en periode på over én måned uten bruk
- Reparasjoner eller justeringer for å korrigere startproblemer pga. av følgende:
 - Mangel på å følge korrekte vedlikeholdsprosedyrer eller anbefalt drivstoffprosedyre
 - Roterende kniv treffer en gjenstand
- Spesielle driftsvilkår hvor start kan kreve mer enn to trekk:
 - Første start etter en periode uten bruk på over tre måneder eller vinteropplag
 - Kald start som tidlig på våren og sent om høsten
 - Feil startprosedyre – hvis du har problemer med å starte enheten, kontroller *brukerhåndboken* for å påse at du bruker korrekt startprosedyre. Dette kan spare et unødig besøk til et autorisert Toro-forhandlerverksted.

Generelle betingelser

Kjøperen er dekket av nasjonal lovgivning innen hvert land. Rettighetene som kjøperen har med støtte i slike lover, er ikke begrenset av denne garantien.