



# Tondeuse mulching/à bac arrière/éjection latérale de 53 cm

N° de modèle 29730—N° de série 316000001 et suivants

N° de modèle 29732—N° de série 316000001 et suivants

N° de modèle 29734—N° de série 316000001 et suivants

## Manuel de l'utilisateur

## Introduction

Cette tondeuse autotractée à lame rotative est destinée au grand public. Elle est principalement conçue pour tondre les pelouses entretenues régulièrement dans les terrains privés. Elle n'est pas conçue pour couper les broussailles ni pour un usage agricole.

Lisez attentivement cette notice pour apprendre comment utiliser et entretenir correctement votre produit, et éviter de l'endommager ou de vous blesser. Vous êtes responsable de l'utilisation sûre et correcte du produit.

Vous pouvez contacter Toro directement sur [www.Toro.com](http://www.Toro.com) pour tout renseignement concernant un produit ou un accessoire, pour obtenir l'adresse des concessionnaires ou pour enregistrer votre produit.

Pour obtenir des prestations de service, des pièces Toro d'origine ou des renseignements complémentaires, munissez-vous des numéros de modèle et de série du produit et contactez un concessionnaire-réparateur ou le service client Toro agréé. La Figure 1 indique l'emplacement des numéros de modèle et de série du produit. Inscrivez les numéros dans l'espace réservé à cet effet.

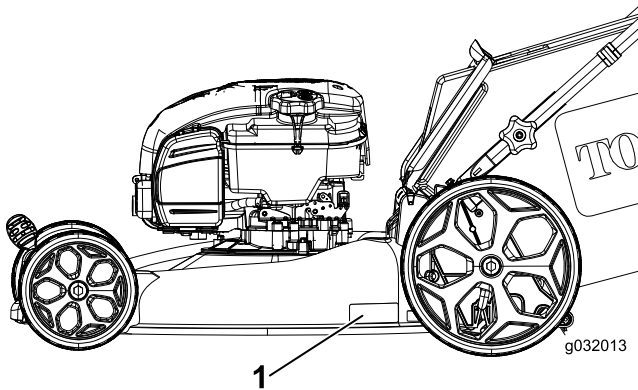


Figure 1

1. Plaque des numéros de modèle et de série

N° de modèle _____
N° de série _____

Les mises en garde de ce manuel soulignent des dangers potentiels et sont signalées par le symbole de sécurité (Figure 2), qui indique un danger pouvant entraîner des blessures graves ou mortelles si les précautions recommandées ne sont pas respectées.



Figure 2

1. Symbole de sécurité

Ce manuel utilise deux termes pour faire passer des renseignements essentiels. **Important**, pour attirer l'attention sur des renseignements mécaniques spécifiques et **Remarque**, pour insister sur des renseignements d'ordre général méritant une attention particulière.

Ce système d'allumage par étincelle est conforme à la norme canadienne ICES-002.

### Couple net

Le couple brut ou net de ce moteur a été calculé en laboratoire par le constructeur du moteur selon la norme SAE J1940 de la Society of Automotive Engineers (SAE). Étant configuré pour satisfaire aux normes de sécurité, antipollution et d'exploitation, le moteur monté sur cette classe de tondeuse aura un couple effectif nettement inférieur.

## Table des matières

Introduction .....	1
Sécurité .....	2
Sécurité .....	2
Pression acoustique .....	2
Puissance acoustique .....	2
Vibrations au niveau des mains et des bras .....	3
Autocollants de sécurité et d'instruction .....	3
Mise en service .....	4
1 Dépliage du guidon .....	4
2 Montage du câble du lanceur dans le guide .....	5
3 Plein d'huile moteur .....	5



4 Charge de la batterie (modèle à démarreur électrique seulement).....	6
5 Montage du bac à herbe .....	6
Vue d'ensemble du produit .....	7
Caractéristiques techniques .....	7
Outils et accessoires.....	8
Utilisation .....	8
Avant l'utilisation .....	8
Contrôles de sécurité avant l'utilisation .....	8
Remplissage du réservoir de carburant.....	8
Contrôle du niveau d'huile moteur .....	9
Réglage de la hauteur de coupe .....	10
Pendant l'utilisation .....	10
Sécurité pendant l'utilisation.....	10
Démarrage du moteur.....	11
Utilisation de l'autopropulsion (modèles autopropulsés uniquement).....	11
Arrêt du moteur .....	11
Mulching.....	12
Ramassage de l'herbe coupée.....	12
Éjection latérale de l'herbe coupée .....	12
Conseils d'utilisation .....	13
Après l'utilisation .....	14
Sécurité après l'utilisation.....	14
Pliage du guidon.....	14
Nettoyage du dessous de la machine .....	14
Entretien .....	15
Programme d'entretien recommandé .....	15
Consignes de sécurité pendant l'entretien .....	15
Préparation à l'entretien.....	15
Remplacement du filtre à air.....	16
Vidange de l'huile moteur .....	16
Charge de la batterie (modèle à démarreur électrique seulement).....	17
Remplacement du fusible (Modèle à démarrage électrique uniquement).....	17
Remplacement de la lame .....	18
Réglage du câble de commande d'autopropulsion (Modèle autopropulsé uniquement).....	18
Remisage .....	19
Consignes de sécurité pour le remisage .....	19
Préparation de la machine au remisage.....	19
Remise en service après remisage.....	20

## Sécurité

Cette machine est conçue en conformité avec la norme EN ISO 5395:2013 et la norme ANSI B71.1-2012.

### Sécurité

Ce produit peut sectionner les mains ou les pieds et projeter des objets. Respectez toujours toutes les consignes de sécurité pour éviter des blessures graves.

L'utilisation de ce produit à d'autres fins que celle qui est prévue peut être dangereuse pour l'utilisateur et les personnes à proximité.

- Lisez et assimilez le contenu de ce manuel de l'utilisateur avant de mettre la machine en marche et de l'utiliser. Assurez-vous que tous les utilisateurs de ce produit en connaissent parfaitement le fonctionnement et ont bien compris les consignes de sécurité.
- N'approchez pas les mains ou les pieds des composants mobiles de la machine.
- N'utilisez pas la machine s'il manque des capots ou d'autres dispositifs de protection, ou s'ils sont endommagés.
- Ne vous tenez jamais devant l'ouverture d'éjection. Tenez tout le monde à une distance suffisante de la machine.
- N'admettez jamais d'enfants dans le périmètre de travail. Ne confiez jamais l'utilisation de la machine à un enfant.
- Arrêtez la machine et coupez le moteur avant de faire l'entretien, de faire le plein de carburant ou de déboucher la machine.

L'usage ou l'entretien incorrect de cette machine peut occasionner des accidents. Pour réduire les risques d'accidents et de blessures, respectez les consignes de sécurité qui suivent. Tenez toujours compte des mises en garde signalées par le symbole de sécurité et la mention Prudence, Attention ou Danger. Ne pas respecter ces instructions, c'est risquer de vous blesser, parfois mortellement.

Vous trouverez d'autres renseignements sur la sécurité en vous reportant aux sections respectives dans ce manuel.

## Pression acoustique

Cette machine produit au niveau de l'oreille de l'utilisateur une pression acoustique de 88 dBA, qui comprend une valeur d'incertitude (K) de 1 dBA.

La pression acoustique est déterminée en conformité avec les procédures énoncées dans la norme EN ISO 5395:2013.

## Puissance acoustique

Cette machine a un niveau de puissance acoustique garanti de 98 dBA, qui comprend une valeur d'incertitude (K) de 1 dBA.

La puissance acoustique est déterminée en conformité avec les procédures énoncées dans la norme ISO 11094.

### **▲ PRUDENCE**

**L'exposition prolongée au bruit pendant l'utilisation de la machine peut entraîner des déficiences auditives.**

**Portez des protecteurs d'oreilles pour chaque utilisation prolongée de la machine.**

# Vibrations au niveau des mains et des bras

## Modèle 29730

Niveau de vibrations mesuré pour la main droite = 4.9 m/s<sup>2</sup>

Niveau de vibrations mesuré pour la main gauche = 4.2 m/s<sup>2</sup>

Valeur d'incertitude (K) = 2,5 m/s<sup>2</sup>

Les valeurs mesurées sont déterminées en conformité avec les procédures énoncées dans la norme EN ISO 5395:2013.

## Modèles 29732 et 29734

Niveau de vibrations mesuré pour la main droite = 2,2 m/s<sup>2</sup>

Niveau de vibrations mesuré pour la main gauche = 1,9 m/s<sup>2</sup>

Valeur d'incertitude (K) = 1,1 m/s<sup>2</sup>

Les valeurs mesurées sont déterminées en conformité avec les procédures énoncées dans la norme EN ISO 5395:2013.

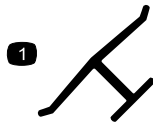
### ⚠ PRUDENCE

L'exposition prolongée aux vibrations pendant l'utilisation de la machine peut causer un engourdissement au niveau des mains et des poignets.

Portez des gants qui amortissent les vibrations pour chaque utilisation prolongée de la machine.

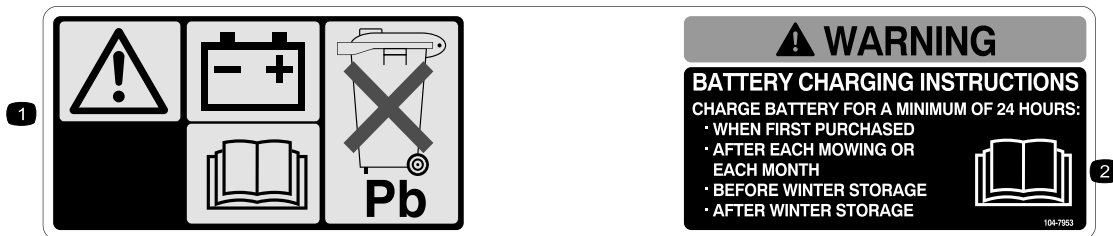
## Autocollants de sécurité et d'instruction

**Important:** Les autocollants de sécurité et d'instruction sont placés près des endroits potentiellement dangereux. Remplacez les autocollants endommagés.



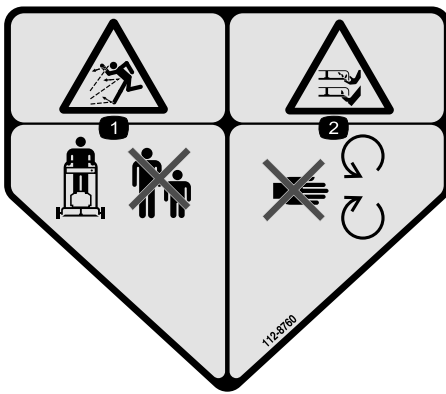
Marque du fabricant

1. Identifie la lame comme pièce d'origine.



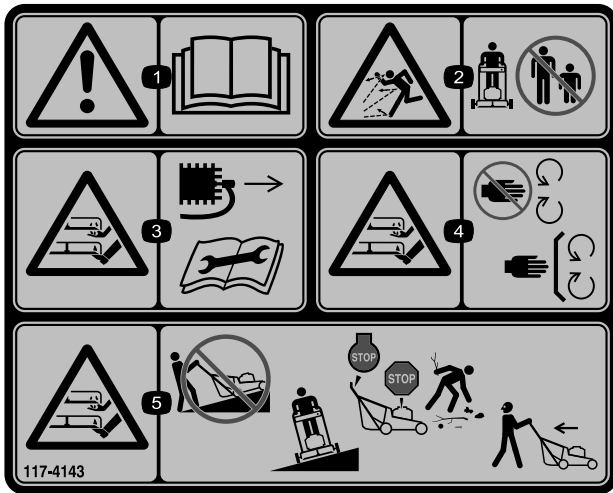
104-7953

1. Attention – lisez le *Manuel de l'utilisateur* pour connaître la procédure correcte de charge de la batterie. La batterie contient du plomb, ne la mettez pas au rebut.
2. Lisez le *Manuel de l'utilisateur*.



112-8760

1. Risque de projection d'objets – tenez les spectateurs à bonne distance de la machine.
2. Risque de coupure/mutilation des mains ou des pieds – ne vous approchez pas des pièces mobiles.



117-4143

1. Attention – lisez le *Manuel de l'utilisateur*.
2. Risque de projection d'objets – tenez les spectateurs à bonne distance de la machine.
3. Risque de coupure/mutilation des mains ou des pieds par la lame du plateau de coupe – débranchez la bougie et lisez les instructions avant d'entreprendre un entretien ou une révision.
4. Risque de coupure/mutilation des mains et pieds par la lame du plateau de coupe – ne vous approchez pas des pièces mobiles et gardez toutes les protections en place.
5. Risque de coupure/mutilation des mains et pieds par la lame du plateau de coupe – ne tondez pas dans le sens de la pente, travaillez toujours transversalement à la pente ; arrêtez la machine et le moteur, ramassez les débris avant d'utiliser la machine ; vérifiez toujours si la voie est libre juste derrière la machine et sur sa trajectoire avant de faire marche arrière.

# Mise en service

**Important:** Retirez et mettez au rebut la pellicule de plastique qui protège le moteur.

# 1

## Dépliage du guidon

Aucune pièce requise

### Procédure

#### ⚠ ATTENTION

Vous risquez d'endommager les câbles et de rendre la machine dangereuse à utiliser si vous pliez ou dépliez mal le guidon.

- Veillez à ne pas endommager les câbles en pliant ou dépliant le guidon.
- Si un câble est endommagé, adressez-vous à un concessionnaire-réparateur agréé.

1. Retirez les boutons et les boulons de guidon du carter de la machine.
2. Fixez le guidon du carter de la machine.

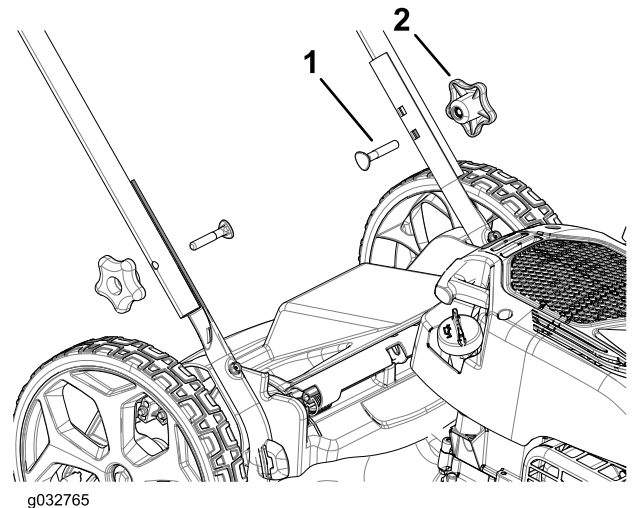


Figure 3

1. Boulon
2. Bouton

3. Placez le guidon en position d'utilisation (Figure 4).

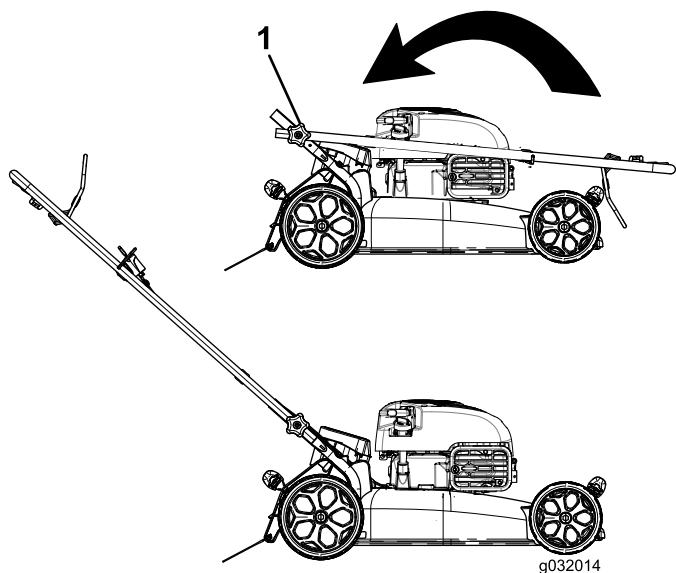


Figure 4

1. Bouton du guidon (2)

**Important:** Faites passer les câbles à l'extérieur du guidon quand vous déployez celui-ci (Figure 5).

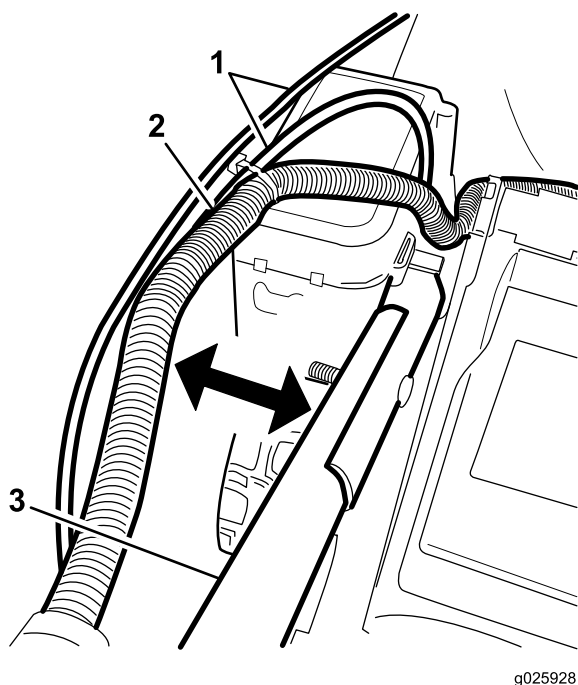


Figure 5

Modèles à démarrage électrique montré

1. Câbles
2. Faisceau de câblage (modèle à démarrage électrique seulement)
3. Guidon

4. Serrez solidement les boutons du guidon à la main.

## 2

### Montage du câble du lanceur dans le guide

Aucune pièce requise

#### Procédure

**Important:** Pour démarrer le moteur facilement et en toute sécurité chaque fois que vous utilisez la machine, placez le câble du lanceur dans le guide.

Maintenez la barre de commande de la lame contre la partie supérieure du guidon et tirez le câble à travers le guide sur le guidon (Figure 6).

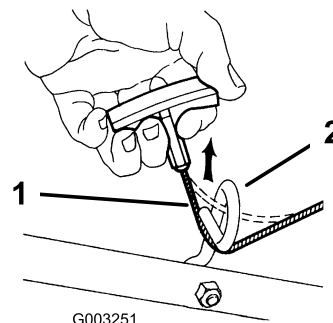


Figure 6

1. Câble du lanceur
2. Guide-câble

## 3

### Plein d'huile moteur

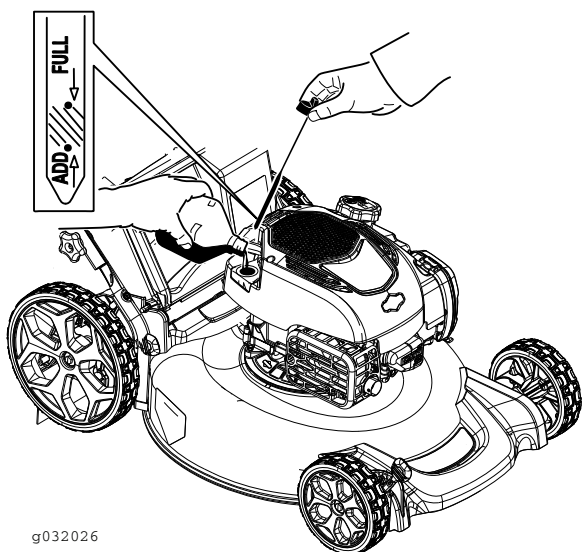
Aucune pièce requise

#### Procédure

**Important:** Le carter moteur de cette machine est vide à la livraison. Avant de mettre le moteur en marche, faites le plein d'huile moteur.

1. Amenez la machine sur un sol plat et horizontal.
2. Retirez la jauge (Figure 7) et versez de l'huile dans le tube de remplissage pour remplir le carter moteur aux 3/4.

**Remarque:** Remplissage max. : 0,53 l, type : huile détergente SAE -30 ou SAE 10W-30 de classe de service API SJ ou mieux.



g032026

Figure 7

3. Essuyez la jauge sur un chiffon propre.
4. Insérez la jauge dans le tube de remplissage et vissez-la jusqu'à la butée.
5. Sortez de nouveau la jauge et vérifiez le niveau d'huile (Figure 7).
  - Si le niveau n'atteint pas le repère minimum (Add) sur la jauge, versez lentement une petite quantité d'huile dans le goulot de remplissage et répétez les opérations 3 à 5 jusqu'à ce que le niveau atteigne le repère maximum (Full).
  - Si le niveau d'huile dépasse le repère maximum sur la jauge, vidangez l'excédent d'huile jusqu'à ce que le niveau soit redescendu au repère maximum. Pour vidanger l'excédent d'huile, voir [Vidange de l'huile moteur](#) (page 16).
6. Revissez la jauge fermement à la main.

**Important:** Si vous faites tourner le moteur alors que le niveau d'huile dans le carter est trop bas ou trop élevé, vous risquez d'endommager le moteur.

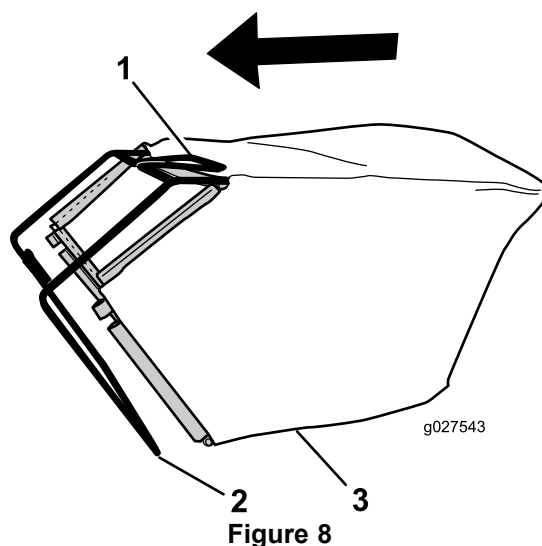
# 5

## Montage du bac à herbe

Aucune pièce requise

### Procédure

1. Glissez le bac sur l'armature, comme montré à la [Figure 8](#).



1. Guidon
2. Armature
3. Bac à herbe

**Remarque:** Ne faites pas passer le bac sur le guidon ([Figure 8](#)).

2. Accrochez la glissière inférieure du bac au bas de l'armature ([Figure 9](#)).

# 4

## Charge de la batterie (modèle à démarreur électrique seulement)

Aucune pièce requise

### Procédure

Voir [Charge de la batterie \(modèle à démarreur électrique seulement\)](#) (page 17).

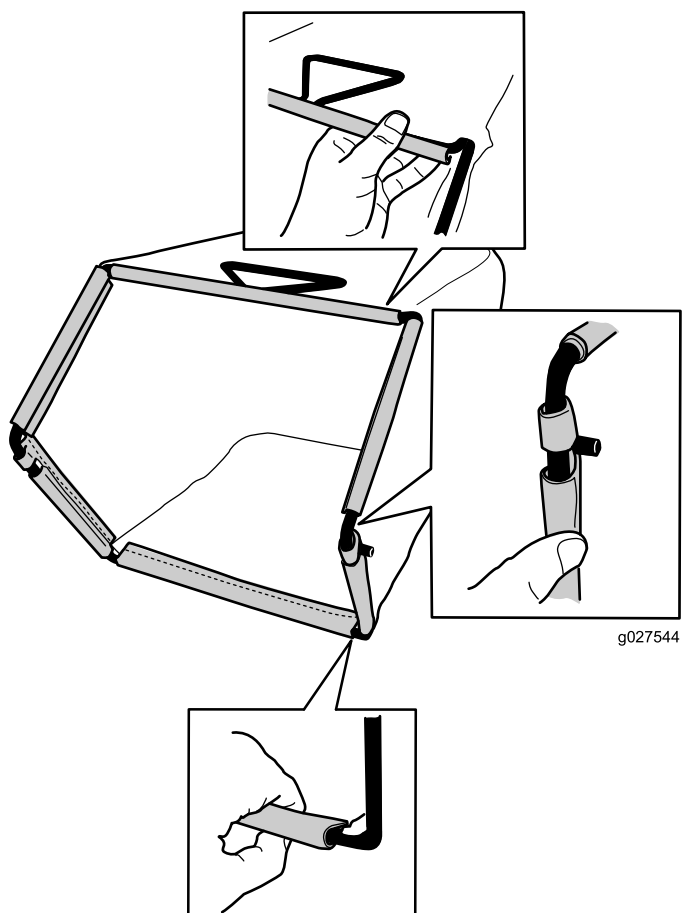


Figure 9

3. Accrochez les glissières supérieur et latérales du bac au sommet et sur les côté de l'armature respectivement (Figure 9).

## Vue d'ensemble du produit

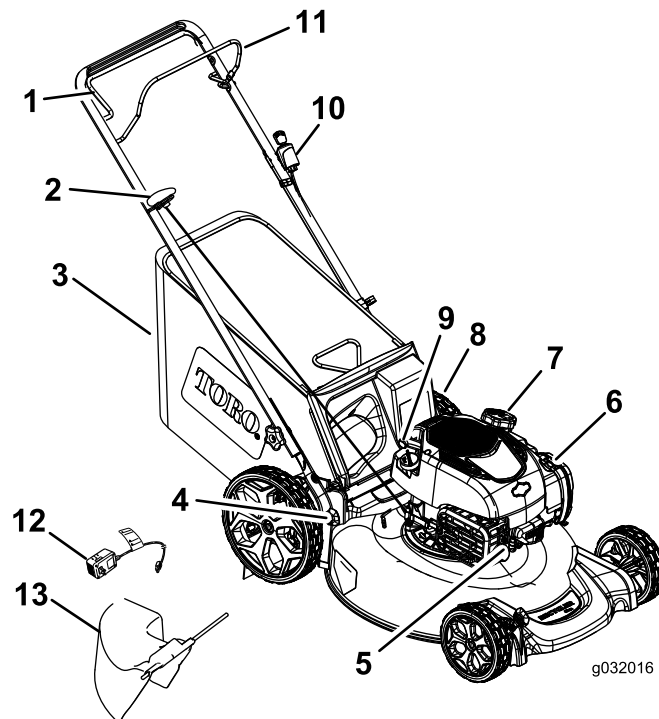


Figure 10

Modèles à démarrage électrique montré

- |  |   |
|--|---|
| 1. Partie d'autopropulsion (modèle à autopropulsion seulement) | 8. Batterie (modèle à démarrage électrique seulement)               |
| 2. Poignée du lanceur  | 9. Bouchon de remplissage/jauge                                     |
| 3. Bac à herbe   | 10. Clé de contact (modèle à démarrage électrique uniquement)       |
| 4. Levier de hauteur de coupe (4)                              | 11. Barre de commande de la lame                                    |
| 5. Bougie  | 12. Chargeur de batterie (modèle à démarrage électrique uniquement) |
| 6. Filtre à air  | 13. Goulotte d'éjection latérale                                    |
| 7. Bouchon du réservoir de carburant                           |   |

## Caractéristiques techniques

Modèle	Poids	Longueur	Largeur	Hauteur
29730	32 kg	140 cm	56 cm	102 cm
29732	34 kg	140 cm	56 cm	102 cm
29734	39 kg	140 cm	56 cm	102 cm

## Outils et accessoires

Une sélection d'outils et d'accessoires agréés par Toro est disponible pour augmenter et améliorer les capacités de la machine. Contactez votre concessionnaire-réparateur ou distributeur agréé ou rendez-vous sur [www.Toro.com](http://www.Toro.com) pour obtenir une liste de tous les accessoires et outils agréés.

# Utilisation

## Avant l'utilisation

### Contrôles de sécurité avant l'utilisation

#### Sécurité

- Familiarisez-vous avec le maniement correct du matériel, les commandes et les symboles de sécurité.
- Vérifiez toujours que les capots et les dispositifs de sécurité, comme les déflecteurs et/ou les bacs à herbe, sont en place et fonctionnent correctement.
- Vérifiez toujours que les lames, boulons de lames et ensembles de coupe ne sont pas usés ni endommagés.
- Inspectez la zone de travail et enlevez tout objet pouvant être rejeté par la machine.
- Pendant le réglage de la hauteur de coupe, vous risquez de toucher la lame en mouvement et de vous blesser gravement.
  - Coupez le moteur et attendez l'arrêt complet de toutes les pièces mobiles.
  - Ne mettez pas les doigts sous le carter du plateau de coupe quand vous réglez la hauteur de coupe.

## Sécurité relative au carburant

### ⚠ DANGER

**Le carburant est extrêmement inflammable et hautement explosif. Un incendie ou une explosion causé(e) par du carburant peut vous brûler, ainsi que les personnes se tenant à proximité, et causer des dommages matériels.**

- Pour éviter que l'électricité statique n'enflamme le carburant, posez le récipient et/ou la machine directement sur le sol, pas dans un véhicule ou sur un support quelconque, avant de remplir le réservoir.
- Faites le plein du réservoir de carburant à l'extérieur, dans un endroit bien dégagé, lorsque le moteur est froid. Essuyez tout carburant répandu.
- Ne fumez jamais quand vous manipulez du carburant et tenez-vous à l'écart des flammes nues ou des sources d'étincelles.
- Conservez le carburant dans un récipient homologué et hors de la portée des enfants.

### ⚠ ATTENTION

**Le carburant est toxique et même mortel en cas d'ingestion. L'exposition prolongée aux vapeurs de carburant peut causer des blessures et des maladies graves.**

- Évitez de respirer les vapeurs de carburant de façon prolongée.
- N'approchez pas les mains ni le visage du pistolet ou de l'ouverture du réservoir de carburant.
- N'approchez pas le carburant des yeux et de la peau.

## Remplissage du réservoir de carburant

- Pour assurer le fonctionnement optimal de la machine, utilisez uniquement de l'essence sans plomb propre et fraîche (stockée depuis moins d'un mois) ayant un indice d'octane de 87 ou plus (méthode de calcul  $[R+M]/2$ ).
- L'utilisation de carburant oxygéné contenant jusqu'à 10 % d'éthanol ou 15 % de MTBE par volume peut être utilisée à la rigueur.
- **Éthanol** : De l'essence contenant jusqu'à 10 % d'éthanol (essence-alcool) ou 15 % de MTBE (éther méthyltertiobutylique) par volume peut être utilisée à la rigueur. L'éthanol et le MTBE sont deux produits différents. L'utilisation d'essence contenant 15 %



d'éthanol (E15) par volume n'est pas agréée. **N'utilisez jamais d'essence contenant plus de 10 % d'éthanol par volume**, comme E15 (qui contient 15 % d'éthanol), E20 (qui contient 20 % d'éthanol) ou E85 (qui contient jusqu'à 85 % d'éthanol). L'utilisation d'essence non agréée peut entraîner des problèmes de performances et/ou des dommages au moteur qui peuvent ne pas être couverts par la garantie.

- N'utilisez **pas** d'essence contenant du méthanol.
- Ne stockez **pas** le carburant dans le réservoir ou dans des bidons de carburant pendant l'hiver, à moins d'utiliser un stabilisateur de carburant.
- N'ajoutez **pas** d'huile à l'essence.

**Important:** Pour réduire les problèmes de démarrage, ajoutez un stabilisateur à chaque plein et utilisez de l'essence stockée depuis moins d'un mois.

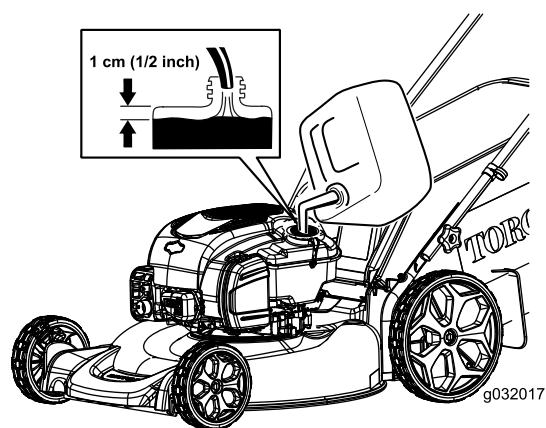


Figure 11

## Contrôle du niveau d'huile moteur

**Périodicité des entretiens:** À chaque utilisation ou une fois par jour

Remplissage max. : 0,53 l, type : huile détergente SAE -30 ou SAE 10W-30 de classe de service API SJ ou mieux.

1. Amenez la machine sur un sol plat et horizontal.
2. Retirez la jauge (Figure 12).

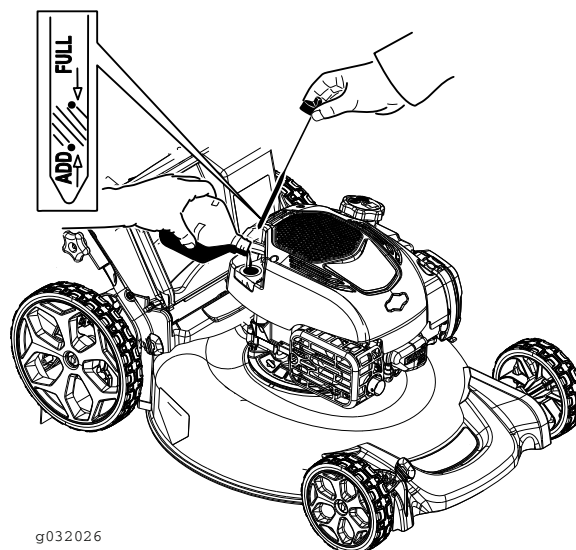


Figure 12

3. Essuyez l'extrémité de la jauge avec un chiffon propre.
4. Insérez la jauge dans le tube de remplissage et vissez-la jusqu'à la butée.
5. Sortez de nouveau la jauge et contrôlez le niveau d'huile ; voir Figure 12.
  - Si le niveau n'atteint pas le repère minimum (Add) sur la jauge, versez lentement une petite quantité d'huile dans le goulot de remplissage et répétez les opérations 3 à 5 jusqu'à ce que le niveau atteigne le repère maximum (Full).
  - Si le niveau d'huile dépasse le repère maximum sur la jauge, vidangez l'excédent d'huile jusqu'à ce que le niveau soit redescendu au repère maximum. Pour vidanger l'excédent d'huile, voir [Vidange de l'huile moteur](#) (page 16).
6. Revissez la jauge fermement à la main.

# Réglage de la hauteur de coupe

## Réglage de la hauteur de coupe (modèle à roues grand diamètre seulement)

Choisissez la hauteur de coupe voulue. Réglez les roues avant et arrière à la même hauteur.

**Remarque:** Pour élever ou abaisser la machine, déplacez les leviers de hauteur de coupe comme montré à la [Figure 13](#).

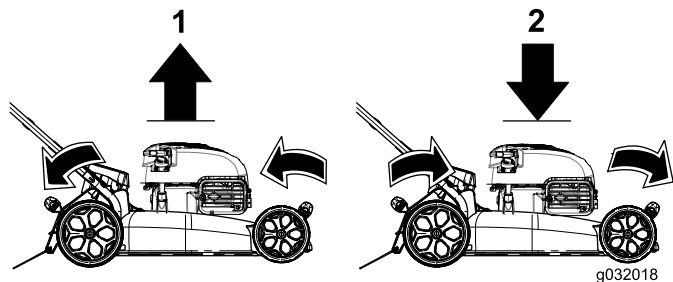


Figure 13

1. Élevez la machine.
2. Abaissez la machine

**Important:** Vous pouvez régler la hauteur de coupe à : 32 mm, 44 mm, 57 mm, 70 mm, 83 mm et 95 mm.

## Réglage de la hauteur de coupe (modèle à roues normales seulement)

Choisissez la hauteur de coupe voulue. Réglez les roues avant et arrière à la même hauteur.

**Remarque:** Pour élever ou abaisser la machine, déplacez les leviers de hauteur de coupe comme montré à la [Figure 14](#).

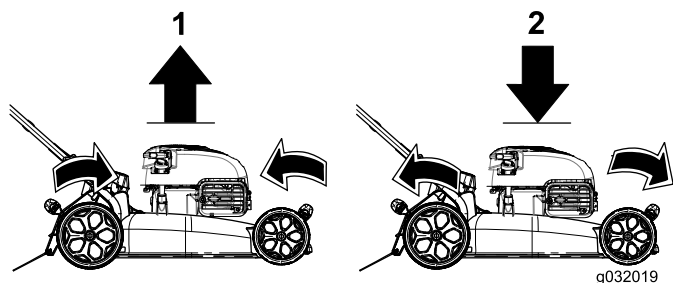


Figure 14

1. Élevez la machine.
2. Abaissez la machine

**Important:** Vous pouvez régler la hauteur de coupe à : 32 mm, 44 mm, 57 mm, 70 mm, 83 mm et 95 mm.

# Pendant l'utilisation

## Sécurité pendant l'utilisation

### Sécurité

- Portez des vêtements appropriés, y compris une protection oculaire, des chaussures solides à semelle antidérapante et des protecteurs d'oreilles. Attachez les cheveux longs et les vêtements amples, et ne portez pas de bijoux.
- N'utilisez pas la machine si vous êtes fatigué, malade ou sous l'emprise de l'alcool, de drogues ou de médicaments.
- La lame est tranchante et vous pouvez vous blesser gravement à son contact. Coupez le moteur et attendez l'arrêt complet de toutes les pièces mobiles avant de quitter la position d'utilisation.
- Lorsque vous relâchez la barre de commande de la lame, le moteur et la lame doivent s'arrêter en moins de 3 secondes. Si ce n'est pas le cas, cessez immédiatement d'utiliser la machine et adressez-vous à un concessionnaire-réparateur agréé.
- N'utilisez la machine que si la visibilité est suffisante et les conditions météorologiques favorables. N'utilisez pas la machine si la foudre menace.
- En travaillant sur l'herbe ou les feuilles humides, vous risquez de glisser et de vous blesser gravement si vous touchez la lame en tombant. Ne tondez que si l'herbe est sèche.
- Soyez particulièrement prudent à l'approche de tournants sans visibilité, de buissons, d'arbres ou d'autres objets susceptibles de gêner la visibilité.
- Méfiez-vous des trous, ornières, bosses, rochers ou autres obstacles cachés. Les irrégularités de terrain peuvent vous faire déraiper et provoquer votre chute.
- Arrêtez la machine et vérifiez l'état des lames si vous heurtez un obstacle ou si la machine vibre de manière inhabituelle. Effectuez toutes les réparations nécessaires avant de réutiliser la machine.
- Avant de quitter la position d'utilisation, coupez le moteur, enlevez la clé de contact et attendez l'arrêt de toutes les pièces mobiles.
- Si le moteur vient de tourner, le silencieux est très chaud et peut vous brûler gravement. Ne vous approchez pas du silencieux encore chaud.
- Vérifiez fréquemment l'état des composants du bac à herbe et du déflecteur d'éjection, et remplacez les pièces qui en ont besoin par des pièces recommandées par le constructeur.
- Utilisez uniquement les accessoires et équipements agréés par The Toro® Company.

## Consignes de sécurité pour l'utilisation sur des pentes

- Travaillez transversalement à la pente, jamais vers le haut ou vers le bas. Soyez extrêmement prudent lorsque vous changez de direction sur un terrain en pente.
- Ne tondez pas de pentes trop raides. Vous pourriez glisser et vous blesser en tombant.
- Ne tondez pas à proximité de dénivellations, fossés ou berges. Vous risquez de glisser ou de perdre l'équilibre.

## Démarrage du moteur

1. Maintenez la barre de commande de la lame (Figure 15) contre le guidon.

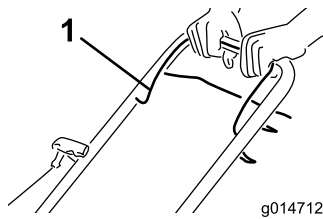


Figure 15

1. Barre de commande de la lame

2. Tournez la clé de contact (modèles à démarrage électrique uniquement ; voir Figure 16) ou tirez la poignée du lanceur (Figure 17).

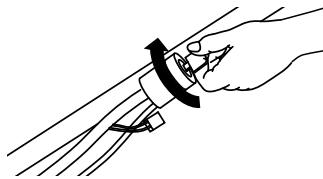


Figure 16

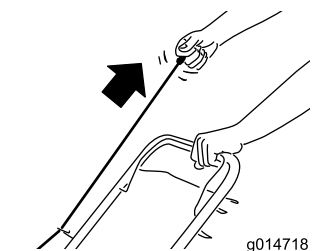


Figure 17

**Remarque:** Si le moteur ne démarre pas après plusieurs tentatives, contactez un concessionnaire-réparateur agréé.

## Utilisation de l'autopropulsion (modèles autopropulsés uniquement)

Pour actionner l'autopropulsion, serrez et maintenez la barre de commande (Figure 18) contre le guidon.

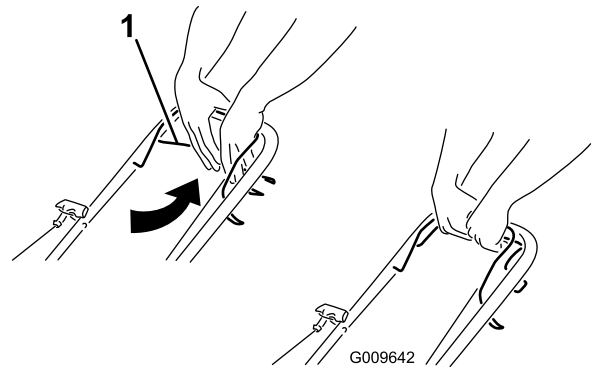


Figure 18

1. Barre d'autopropulsion

Pour désengager l'autopropulsion, relâchez la barre d'autopropulsion.

**Remarque:** La vitesse de déplacement maximale est fixe. Pour ralentir, éloignez la barre d'autopropulsion du guidon.

## Arrêt du moteur

**Périodicité des entretiens:** À chaque utilisation ou une fois par jour

Pour arrêter le moteur, relâchez la barre de commande de la lame (Figure 19).

**Remarque:** Retirez la clé de contact lorsque vous laissez la machine sans surveillance (modèles à démarrage électrique uniquement).

**Important:** Lorsque vous relâchez la barre de commande de la lame, le moteur et la lame doivent s'arrêter en moins de 3 secondes. Si ce n'est pas le cas, cessez immédiatement d'utiliser la machine et adressez-vous à un concessionnaire-réparateur agréé.

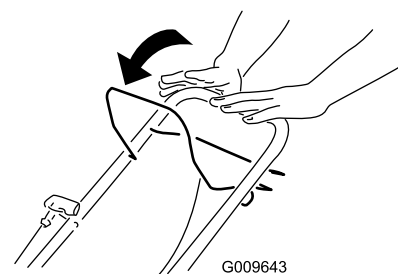


Figure 19

# Mulching

À la livraison, votre machine est prête au mulching, c'est-à-dire prête à déchiqueter l'herbe et les feuilles coupées pour nourrir votre pelouse.

Si le bac à herbe est monté sur la machine, enlevez-le avant d'effectuer le mulching de l'herbe coupée. Voir la [Retrait du bac à herbe](#) (page 12).

# Ramassage de l'herbe coupée

Utilisez le bac à herbe pour recueillir les débris d'herbe et de feuilles déposés sur la pelouse.

## Montage du bac à herbe

1. Soulevez le déflecteur arrière (Figure 20).

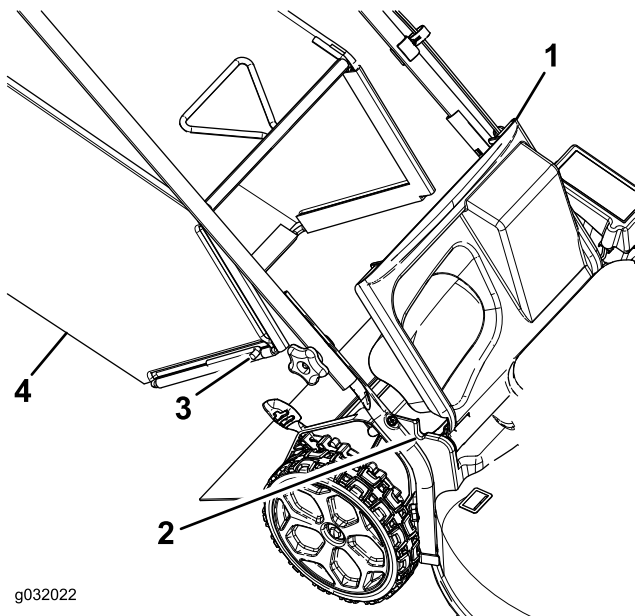


Figure 20

- |                                       |                             |
|---------------------------------------|-----------------------------|
| 1. Déflecteur arrière                 | 3. Extrémité de la tige (2) |
| 2. Cran dans le support de guidon (2) | 4. Bac à herbe              |

2. Insérez les extrémités de la tige du bac à herbe dans les crans des supports du guidon (Figure 20).
3. Appuyez le déflecteur arrière sur le bac.

## Retrait du bac à herbe

1. Soulevez le déflecteur arrière (Figure 20).
2. Soulevez le bac à herbe pour décrocher la poignée des supports et le retirer de la machine.
3. Fermez le déflecteur arrière.

# Éjection latérale de l'herbe coupée

## Montage de la goulotte d'éjection latérale

1. Soulevez le déflecteur arrière (Figure 21).

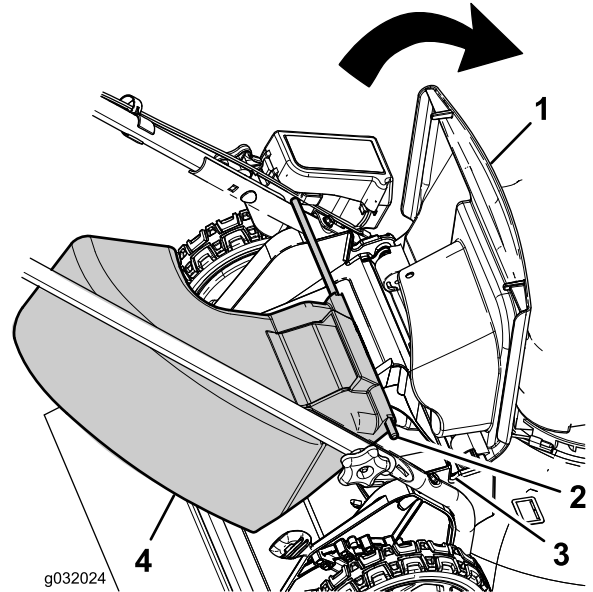


Figure 21

- |                             |                                       |
|-----------------------------|---------------------------------------|
| 1. Déflecteur arrière       | 3. Cran dans le support de guidon (2) |
| 2. Extrémité de la tige (2) | 4. Goulotte d'éjection latérale       |

**Remarque:** Si le bac à herbe est monté sur la machine, enlevez-le ; voir [Retrait du bac à herbe](#) (page 12).

2. Insérez les extrémités de la goulotte d'éjection latérale dans les crans des supports du guidon (Figure 21).
3. Appuyez le déflecteur arrière sur la goulotte.

## Dépose de la goulotte d'éjection latérale

1. Soulevez le déflecteur arrière (Figure 21).
2. Sortez la poignée de la goulotte d'éjection des crans des supports et déposez la goulotte de la machine.
3. Fermez le déflecteur arrière.

# Conseils d'utilisation

## Conseils de tonte généraux

- Débarrassez la zone de travail des branches, pierres, câbles, bâtons et autres débris qui pourraient être ramassés et projetés par la lame.
- Évitez de heurter des obstacles avec la lame. Ne passez jamais intentionnellement sur un objet quel qu'il soit.
- Si la machine a heurté un obstacle ou commence à vibrer, coupez immédiatement le moteur, débranchez la bougie et vérifiez si la machine n'est pas endommagée.
- Pour obtenir des résultats optimaux, remplacez la lame au début de la saison de tonte.
- Remplacez la lame dès que nécessaire par une lame Toro d'origine.

## La tonte

- Ne tondez l'herbe que sur un tiers de sa hauteur à chaque fois. N'utilisez pas une hauteur de coupe inférieure à 51 mm, sauf si l'herbe est clairsemée ou à la fin de l'automne quand la pousse commence à ralentir. Voir [Réglage de la hauteur de coupe \(page 10\)](#).
- Si l'herbe fait plus de 15 cm, effectuez un premier passage à vitesse réduite à la hauteur de coupe la plus haute. Effectuez un deuxième passage à une hauteur de coupe inférieure pour obtenir une coupe plus esthétique. L'herbe trop haute risque d'obstruer la machine et de faire caler le moteur.
- Ne tondez que si l'herbe ou les feuilles sont sèches. L'herbe et les feuilles humides ont tendance à s'agglomérer sur la pelouse et peuvent obstruer la machine et faire caler le moteur.
- Alternez la direction de la tonte. Cela permet de disperser les déchets plus uniformément et d'obtenir une fertilisation plus homogène.
- Si l'aspect de la pelouse tondu n'est pas satisfaisant, essayez une ou plusieurs des solutions suivantes :
  - Remplacez la lame ou faites-la aiguiser.
  - Tondez en avançant plus lentement.
  - Augmentez la hauteur de coupe.
  - Tondez plus souvent.
  - Empiétez sur les passages précédents pour tondre une largeur de bande réduite.
  - Réglez la hauteur de coupe des roues avant un cran en dessous de celle des roues arrière. Par exemple, réglez les roues avant à 51 mm et les roues arrière à 64 mm.

# Après l'utilisation

## Sécurité après l'utilisation

### Sécurité

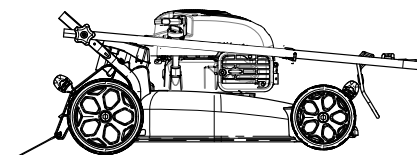
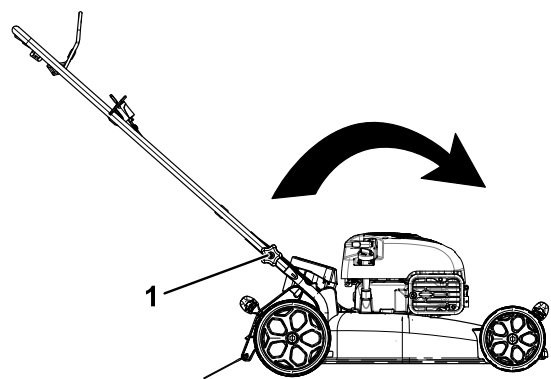
- Pour éviter les risques d'incendie, enlevez les brins d'herbe et autres débris qui sont agglomérés sur la machine. Nettoyez les coulées éventuelles d'huile ou de carburant.
- Laissez refroidir le moteur avant de ranger la machine dans un local fermé.
- Ne remisez jamais la machine ni les bidons de carburant à proximité d'une flamme nue, d'une source d'étincelles ou d'une veilleuse, telle que celle d'un chauffe-eau ou d'autres appareils.

### Consignes de sécurité relative au transport

- Procédez avec prudence pour charger la machine sur une remorque ou un camion, ainsi que pour la décharger.
- Utilisez des rampes d'une seule pièce pour charger la machine sur une remorque ou un camion. L'angle entre la rampe et la remorque ou le camion ne doit pas dépasser 15 degrés.
- Arrimez solidement la machine au moyen de sangles, chaînes, câbles ou cordes. Les sangles avant et arrière doivent être dirigées vers le bas et l'extérieur de la machine.

### Pliage du guidon

1. Desserrez les boutons du guidon jusqu'à ce que le guidon bouge librement (Figure 22).



g032022

Figure 22

1. Bouton du guidon (2)
2. Pliez le guidon en avant de la manière indiquée (Figure 22).

## Nettoyage du dessous de la machine

**Périodicité des entretiens:** Après chaque utilisation

1. Mettez le moteur en marche après avoir amené la machine sur une surface revêtue plane et dirigez un jet d'eau devant la roue arrière **droite** (Figure 23).

L'eau éclaboussera en direction de la lame et enlèvera les brins d'herbe agglomérés.

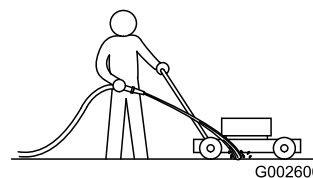


Figure 23

2. Lorsqu'il ne reste plus d'herbe sur la lame, arrêtez l'eau et amenez la machine à un endroit sec.
3. Laissez tourner le moteur pendant quelques minutes pour sécher le dessous de la machine et l'empêcher ainsi de rouiller.

# Entretien

**Remarque:** Les côtés gauche et droit de la machine sont déterminés d'après la position d'utilisation normale.

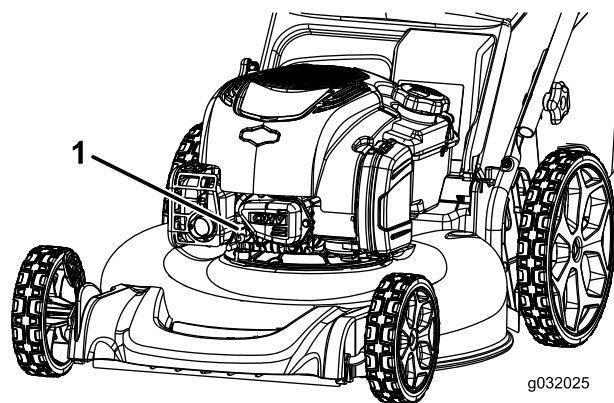
## Programme d'entretien recommandé

Périodicité d'entretien	Procédure d'entretien
À chaque utilisation ou une fois par jour	<ul style="list-style-type: none"><li>• Contrôlez le niveau d'huile moteur.</li><li>• Vérifiez que le moteur s'arrête dans les 3 secondes suivant le relâchement de la barre de commande de la lame.</li></ul>
Après chaque utilisation	<ul style="list-style-type: none"><li>• Enlevez l'herbe coupée et autres débris accumulés sous la machine.</li></ul>
Toutes les 25 heures	<ul style="list-style-type: none"><li>• Remplacez le filtre à air une fois par an ou plus souvent s'il y a beaucoup de poussière.</li><li>• Chargez la batterie pendant 24 heures (modèle à démarrage électrique uniquement).</li></ul>
Toutes les 50 heures	<ul style="list-style-type: none"><li>• Vidangez l'huile moteur.</li></ul>
Toutes les 100 heures	<ul style="list-style-type: none"><li>• Nettoyez le circuit de refroidissement (reportez-vous au manuel du moteur).</li><li>• Remplacez la bougie.</li></ul>
Avant le remisage	<ul style="list-style-type: none"><li>• Vidangez le réservoir de carburant avant le remisage annuel et avant les réparations qui le nécessitent.</li></ul>
Une fois par an	<ul style="list-style-type: none"><li>• Vidangez l'huile moteur.</li><li>• Remplacez la lame ou faites-la aiguiser (plus souvent si elle s'émousse rapidement).</li><li>• Voir le manuel du propriétaire du moteur pour toutes procédures d'entretien annuelles supplémentaires.</li></ul>

**Important:** Reportez-vous au manuel du propriétaire du moteur pour toutes procédures d'entretien supplémentaires.

## Consignes de sécurité pendant l'entretien

- Débranchez le fil de la bougie avant de procéder à un quelconque entretien.
- Portez des gants et une protection oculaire pour faire l'entretien de la machine.
- La lame est tranchante et vous pouvez vous blesser gravement à son contact. Portez des gants pour effectuer l'entretien de la lame.
- N'enlevez pas et ne modifiez pas les dispositifs de sécurité. Vérifiez régulièrement qu'ils fonctionnent correctement.
- Du carburant peut s'échapper lorsque la machine est basculée sur le côté. Le carburant est inflammable et explosif, et peut causer des blessures. Laissez tourner le moteur jusqu'à ce qu'il s'arrête faute de carburant ou vidangez le reste de carburant avec une pompe manuelle ; ne siphonnez jamais le carburant.



**Figure 24**

1. Bougie
3. Rebranchez le fil de la bougie une fois l'entretien terminé.

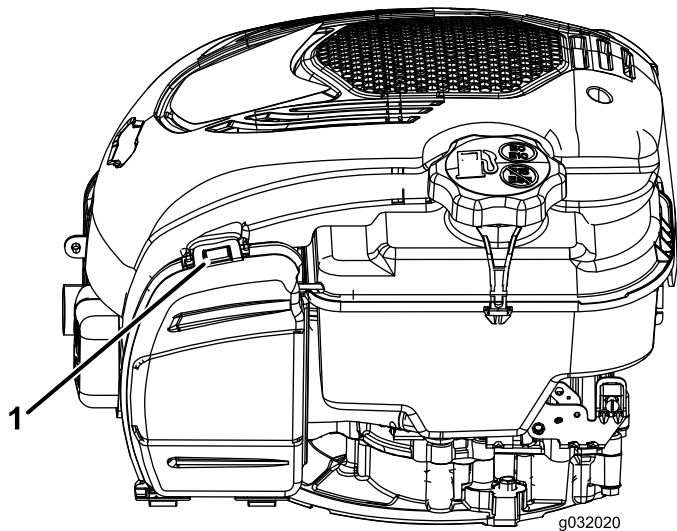
## Préparation à l'entretien

1. Coupez le moteur et attendez l'arrêt de toutes les pièces mobiles.
2. Débranchez le fil de la bougie (Figure 24) avant de procéder à un quelconque entretien.

## Remplacement du filtre à air

**Périodicité des entretiens:** Toutes les 25 heures/Une fois par an (la première échéance prévalant)

1. Tirez sur la languette pour ouvrir le couvercle du filtre à air (Figure 25).



**Figure 25**

1. Languette

2. Remplacez le filtre à air.
3. Refermez le couvercle du filtre à air.

## Vidange de l'huile moteur

**Périodicité des entretiens:** Toutes les 50 heures

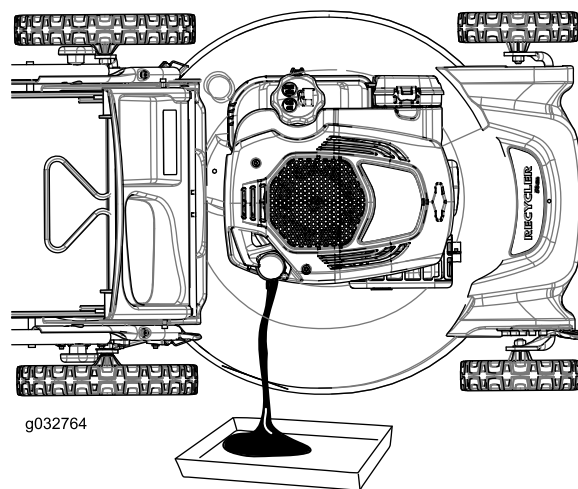
Une fois par an

**Remarque:** Remplissage max. : 0,59 L (20 oz), type : huile détergente 10W-30 ou SAE 30 de classe de service API SJ ou supérieure.

1. Amenez la machine sur un sol plat et horizontal.
2. Vérifiez que le réservoir de carburant est pratiquement ou complètement vide pour éviter toute fuite de carburant quand vous couchez la machine sur le côté.
3. Faites tourner le moteur pendant quelques minutes avant la vidange pour réchauffer l'huile.

**Remarque:** L'huile chaude s'écoule plus facilement et entraîne plus d'impuretés.

4. Débranchez le fil de la bougie ; voir [Préparation à l'entretien](#) (page 15).
5. Placez un bac de vidange à côté de la machine du côté de la jauge.
6. Retirez la jauge de niveau du tube de remplissage (Figure 10).
7. Basculez la machine sur le côté, tube de remplissage en bas, pour vidanger l'huile usagée dans le bac de vidange par le tube de remplissage (Figure 26).



**Figure 26**

8. Redressez la machine après avoir vidangé l'huile usagée.
9. Versez de l'huile dans le tube de remplissage pour remplir le carter moteur aux trois quarts.
10. Essuyez l'extrémité de la jauge avec un chiffon propre.
11. Insérez la jauge dans le tube de remplissage et vissez-la jusqu'à la butée.
12. Sortez de nouveau la jauge et vérifiez le niveau d'huile (Figure 27).



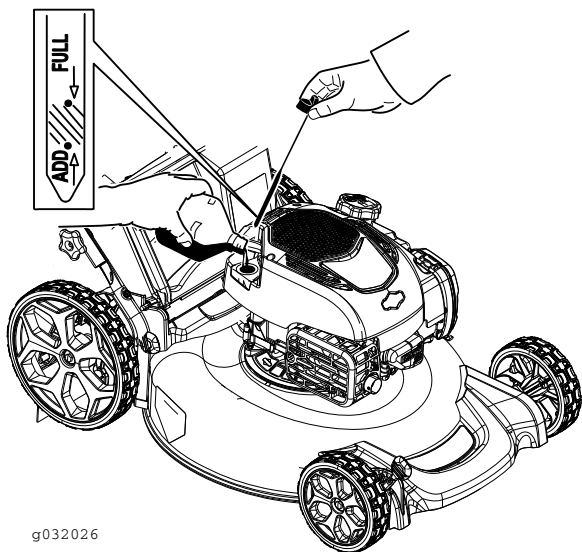


Figure 27

- Si le niveau n'atteint pas le repère minimum (Add) sur la jauge, versez lentement une petite quantité d'huile dans le goulot de remplissage et répétez les opérations 10 à 12 jusqu'à ce que le niveau atteigne le repère maximum (Full).
- Si le niveau d'huile dépasse le repère maximum sur la jauge, vidangez l'excédent d'huile jusqu'à ce que le niveau soit redescendu au repère maximum.

**Important:** Si vous faites tourner le moteur alors que le niveau d'huile dans le carter est trop bas ou trop élevé, vous risquez d'endommager le moteur.

13. Révissez la jauge fermement à la main.
14. Recyclez l'huile usagée conformément à la réglementation locale en matière d'environnement.

## Charge de la batterie (modèle à démarreur électrique seulement)

Périodicité des entretiens: Toutes les 25 heures

### ATTENTION

#### CALIFORNIE

#### Proposition 65 - Avertissement

Les bornes, les cosses de la batterie et les accessoires connexes contiennent du plomb et des composés de plomb. L'état de Californie considère ces substances chimiques comme étant à l'origine de cancers et de troubles de la reproduction. Lavez-vous les mains après avoir manipulé la batterie.

Chargez la batterie pendant 24 heures la première fois, puis tous les mois (tous les 25 démarrages) ou selon les besoins. Utilisez toujours le chargeur dans un lieu à l'abri et chargez la batterie à la température ambiante (22 °C) dans la mesure du possible.

1. Branchez le chargeur sur le faisceau de câblage situé sous la clé de contact (Figure 28).

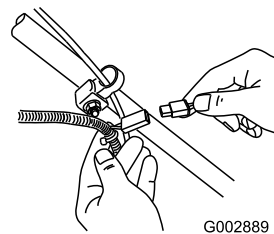


Figure 28

2. Branchez le chargeur à une prise murale.

**Remarque:** Lorsque la batterie ne peut plus être rechargée, recyclez-la ou mettez-la au rebut conformément à la réglementation locale en matière d'environnement.

**Remarque:** Le chargeur de batterie peut comprendre une diode bicolore qui indique les différents états de charge suivants :

- La diode rouge indique que la batterie est en charge.
- La diode verte indique que le chargeur est chargé au maximum ou est débranché de la batterie.
- La diode clignote alternativement en rouge et vert pour indiquer que la charge de la batterie est presque terminée. Cet état ne dure que quelques minutes avant que la batterie soit chargée au maximum.

## Remplacement du fusible (Modèle à démarrage électrique uniquement)

Le démarreur électrique de la machine est protégé par un fusible fourni avec la machine. Si la batterie ne se charge pas ou si le moteur ne tourne pas avec le démarreur électrique, le fusible a probablement grillé. Remplacez-le par un fusible enfichable de 40 A.

**Important:** Le démarreur électrique ne fonctionnera pas et la batterie ne pourra pas être chargée si le fusible n'est pas en place.

1. Déclipsez le couvercle de la batterie et déposez-le (Figure 29).

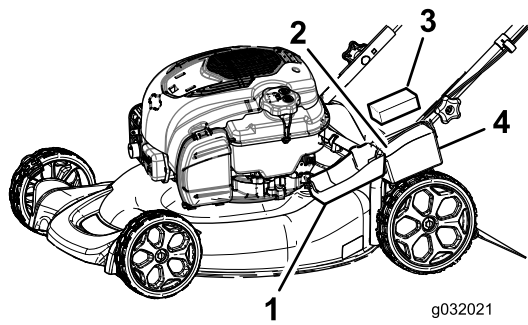


Figure 29

- |                             |                  |
|-----------------------------|------------------|
| 1. Couvercle de la batterie | 3. Batterie      |
| 2. Mousse                   | 4. Porte-fusible |

2. Placez le fusible dans le porte-fusible (Figure 30).

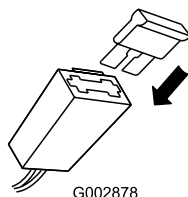


Figure 30

3. Reposez le couvercle de la batterie.

## Remplacement de la lame

Périodicité des entretiens: Une fois par an

**Important:** Vous aurez besoin d'une clé dynamométrique pour monter la lame correctement. Si vous n'en possédez pas ou si vous ne sentez pas être capable d'effectuer cette procédure, adressez-vous à un concessionnaire-réparateur agréé.

Examinez l'état de la lame chaque fois que le réservoir d'essence est vide. Si la lame est endommagée ou fêlée, remplacez-la immédiatement. Si une lame est émoussée ou ébréchée, faites-la aiguiser ou remplacez-la.

1. Débranchez le fil de la bougie. Voir [Préparation à l'entretien](#) (page 15).
2. Basculez la machine sur le côté (filtre à air vers le haut).
3. Immobilisez la lame avec un morceau de bois.
4. Retirez la lame (tournez le boulon de fixation dans le sens antihoraire), et mettez toutes les fixations de côté.
5. Montez la lame neuve (tournez le boulon dans le sens horaire) ainsi que toutes les fixations (Figure 31).

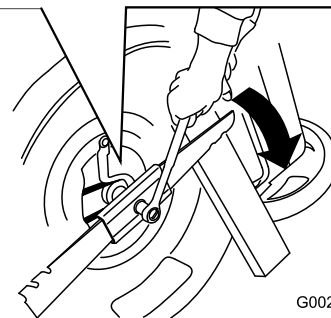
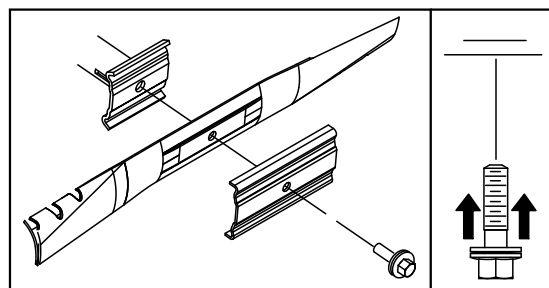


Figure 31

**Important:** Les extrémités relevées de la lame doivent être dirigées vers la tondeuse.

6. À l'aide d'une clé dynamométrique, serrez le boulon de la lame à 82 N m.

**Important:** Un boulon vissé à 82 N m est très serré. Bloquez la lame avec une cale en bois, appuyez de tout votre poids sur le rochet ou la clé, et serrez le boulon solidement. Il est pratiquement impossible de trop serrer ce boulon.

## Réglage du câble de commande d'autopropulsion (Modèle autopropulsé uniquement)

Lorsque vous installez un nouveau câble de commande d'autopropulsion ou que l'autopropulsion est dérégulée, vous devez régler le câble de commande d'autopropulsion.

1. Desserrez l'écrou du support de guidage du câble (Figure 32).

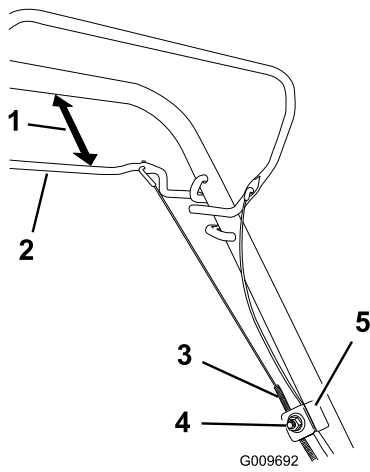


Figure 32

- |                           |                              |
|---------------------------|------------------------------|
| 1. 25 à 38 mm             | 4. Écrou de support de câble |
| 2. Barre d'autopropulsion | 5. Support de câble          |
| 3. Gaine du câble         |                              |

2. Maintenez la barre de commande d'autopropulsion à 25 à 38 mm (1 à 1,5 po) du guidon (Figure 32).
3. Tirez la gaine du câble vers le bas (vers la machine) pour éliminer le mou du câble (Figure 32).
4. Serrez l'écrou du support de guidage du câble.
5. Relâchez la barre de commande d'autopropulsion et vérifiez que le câble est lâche.

**Remarque:** Le câble doit être détendu quand la barre de commande d'autopropulsion est relâchée, sinon la machine risque de se déplacer quand la barre est désengagée.

# Remisage

Remisez la machine dans un local frais, propre et sec.

## Consignes de sécurité pour le remisage

Ne laissez pas l'herbe, les feuilles ou d'autres débris s'accumuler sur la machine. Nettoyez les coulées éventuelles d'huile ou de carburant et éliminez les débris imbibés de carburant. Laissez refroidir la machine avant de la remiser.

## Préparation de la machine au remisage

### ⚠ ATTENTION

Les vapeurs d'essence sont explosives.

- **Ne conservez pas l'essence plus d'un mois.**
  - **Ne remisez pas la machine dans un local fermé où se trouve une flamme nue.**
  - **Laissez refroidir le moteur avant de remiser la machine.**
1. Lors du dernier plein de la saison, ajoutez un stabilisateur au carburant selon les instructions du constructeur du moteur.
  2. Laissez tourner le moteur de la machine jusqu'à ce qu'il s'arrête faute de carburant.
  3. Amorcez et remettez le moteur en marche.
  4. Laissez tourner le moteur jusqu'à ce qu'il s'arrête. Le moteur est suffisamment sec lorsqu'il n'y a plus moyen de le faire démarrer.
  5. Débranchez le fil de la bougie.
  6. Retirez la bougie d'allumage et versez 30 ml d'huile dans l'orifice. Tirez ensuite la poignée du lanceur **lentement** à plusieurs reprises pour bien répartir l'huile à l'intérieur du cylindre et empêcher celui-ci de rouiller pendant le remisage de la machine.
  7. Reposez et serrez la bougie à 20 N·m à l'aide d'une clé dynamométrique.
  8. Serrez tous les écrous, boulons et vis.
  9. Chargez la batterie pendant 24 heures, puis débranchez le chargeur et remisez la machine dans un local non chauffé. Si vous ne disposez que d'un local chauffé, rechargez la batterie tous les 3 mois (modèle à démarrage électrique uniquement).

# Remise en service après remisage

1. Déposez la bougie et faites tourner le moteur rapidement en tirant sur la poignée du lanceur pour éliminer l'excédent d'huile dans le cylindre.
2. Reposez et serrez la bougie à 20 N·m à l'aide d'une clé dynamométrique.
3. Chargez la batterie pendant 24 heures (modèle à démarrage électrique uniquement).
4. Rebranchez le fil de la bougie.

**Remarques:**

**Remarques:**

## Liste des distributeurs internationaux

Distributeur :	Pays :	Numéro de téléphone :	Distributeur :	Pays :	Numéro de téléphone :
Agrolanc Kft	Hongrie	36 27 539 640	Maquiver S.A.	Colombie	57 1 236 4079
Asian American Industrial (AAI)	Hong Kong	852 2497 7804	Maruyama Mfg. Co. Inc.	Japon	81 3 3252 2285
B-Ray Corporation	Corée	82 32 551 2076	Mountfield a.s.	République tchèque	420 255 704 220
Brisa Goods LLC	Mexique	1 210 495 2417	Mountfield a.s.	Slovaquie	420 255 704 220
Casco Sales Company	Porto Rico	787 788 8383	Munditol S.A.	Argentine	54 11 4 821 9999
Ceres S.A.	Costa Rica	506 239 1138	Norma Garden	Russie	7 495 411 61 20
CSSC Turf Equipment (pvt) Ltd.	Sri Lanka	94 11 2746100	Oslinger Turf Equipment SA	Équateur	593 4 239 6970
Cyril Johnston & Co.	Irlande du Nord	44 2890 813 121	Oy Hako Ground and Garden Ab	Finlande	358 987 00733
Cyril Johnston & Co.	République d'Irlande	44 2890 813 121	Parkland Products Ltd.	Nouvelle-Zélande	64 3 34 93760
Fat Dragon	Chine	886 10 80841322	Perfetto	Pologne	48 61 8 208 416
Femco S.A.	Guatemala	502 442 3277	Pratoverde SRL.	Italie	39 049 9128 128
FIVEMANS New-Tech Co., Ltd	Chine	86-10-6381 6136	Prochaska & Cie	Autriche	43 1 278 5100
ForGarder OU	Estonie	372 384 6060	RT Cohen 2004 Ltd.	Israël	972 986 17979
G.Y.K. Company Ltd.	Japon	81 726 325 861	Riversa	Espagne	34 9 52 83 7500
Geomechaniki of Athens	Grèce	30 10 935 0054	Lely Turfcare	Danemark	45 66 109 200
Golf international Turizm	Turquie	90 216 336 5993	Lely (U.K.) Limited	Royaume-Uni	44 1480 226 800
Hako Ground and Garden	Suède	46 35 10 0000	Solvart S.A.S.	France	33 1 30 81 77 00
Hako Ground and Garden	Norvège	47 22 90 7760	Spypros Stavrinides Limited	Chypre	357 22 434131
Hayter Limited (U.K.)	Royaume-Uni	44 1279 723 444	Surge Systems India Limited	Inde	91 1 292299901
Hydroturf Int. Co Dubai	Émirats Arabes Unis	97 14 347 9479	T-Markt Logistics Ltd.	Hongrie	36 26 525 500
Hydroturf Egypt LLC	Egypte	202 519 4308	Toro Australia	Australie	61 3 9580 7355
Irrimac	Portugal	351 21 238 8260	Toro Europe NV	Belgique	32 14 562 960
Irrigation Products Int'l Pvt Ltd.	Inde	0091 44 2449 4387	Valtech	Maroc	212 5 3766 3636
Jean Heybroek b.v.	Pays-Bas	31 30 639 4611	Victus Emak	Pologne	48 61 823 8369

### Déclaration de confidentialité européenne

Les renseignements recueillis par Toro

Toro Warranty Company (Toro) respecte votre vie privée. Pour nous permettre de traiter votre réclamation au titre de la garantie et de vous contacter dans l'éventualité d'un rappel de produit, nous vous prions de nous communiquer certains renseignements personnels, soit directement soit par l'intermédiaire de votre société ou concessionnaire Toro local.

Le système de garantie de Toro est hébergé sur des serveurs situés aux États-Unis où la loi relative à la protection de la vie privée n'offre pas forcément la même protection que dans votre pays.

EN NOUS FOURNISSANT DES RENSEIGNEMENTS PERSONNELS VOUS CONCERNANT, VOUS CONSENTEZ À CE QUE NOUS TRAITONS VOS RENSEIGNEMENTS PERSONNELS COMME DÉCRIT DANS CET AVIS DE CONFIDENTIALITÉ.

L'utilisation des renseignements par Toro

Toro peut utiliser vos renseignements personnels pour traiter vos réclamations au titre de la garantie et vous contacter dans l'éventualité d'un rappel de produit, ainsi que pour vous communiquer toute information nécessaire. Toro pourra partager les renseignements personnels que vous lui aurez communiqués avec les filiales, concessionnaires ou autres associés Toro en rapport avec ces activités. Nous ne vendrons vos renseignements personnels à aucune autre société. Nous nous réservons le droit de divulguer des renseignements personnels afin de satisfaire aux lois applicables et aux demandes des autorités concernées, pour assurer l'utilisation correcte de nos systèmes ou votre protection et celle d'autres usagers.

Conservation de vos renseignements personnels

Nous conserverons vos renseignements personnels uniquement pendant la durée nécessaire pour répondre aux fins pour lesquelles nous les avons collectés ou autres fins légitimes (comme la conformité réglementaire), ou conformément à la loi en vigueur.

Engagement de Toro relatif à la sécurité de vos renseignements personnels

Nous prenons toutes les précautions raisonnables pour protéger la sécurité de vos renseignements personnels. Nous prenons également les mesures nécessaires pour que vos renseignements personnels restent exacts et à jour.

Consultation et correction de vos renseignements personnels

Si vous souhaitez vérifier ou corriger vos renseignements personnels, veuillez nous contacter par courriel à [legal@toro.com](mailto:legal@toro.com).

### Droits des consommateurs australiens

Les clients australiens trouveront les détails relatifs aux droits des consommateurs australiens soit à l'intérieur de l'emballage soit chez leur concessionnaire Toro local.



# La garantie Toro et La garantie de démarrage Toro (GTS)

Produits grand-public

## Conditions et produits couverts

The Toro Company et sa filiale, Toro Warranty Company, en vertu d'un accord mutuel, s'engagent conjointement à réparer, pour l'acheteur d'origine<sup>1</sup>, le Produit Toro listé ci-dessous en cas de défaut de matériau ou vice de fabrication, ou si le moteur Toro GTS (Garantie de démarrage) ne démarre pas dès le premier ou le deuxième essai, à condition que l'entretien courant requis dans le *Manuel de l'utilisateur* ait été effectué.

Durées de la garantie à partir de la date d'achat :

Produits	Période de garantie
Tondeuses autotractées	
• Plateau moulé	5 ans (usage résidentiel) <sup>2</sup> 90 jours (usage commercial)
• Moteur	Garantie de démarrage GTS de 5 ans, Usage résidentiel <sup>3</sup>
• Batterie	2 ans
• Plateau acier	2 ans (usage résidentiel) <sup>2</sup> 30 jours (usage commercial)
• Moteur	Garantie de démarrage GTS de 2 ans, Usage résidentiel <sup>3</sup>
Tondeuses TimeMaster	
• Moteur	3 ans (usage résidentiel) <sup>2</sup> 90 jours (usage commercial)
• Batterie	Garantie de démarrage GTS de 3 ans, Usage résidentiel <sup>3</sup>
Produits électriques à main et tondeuses autotractées	2 ans, usage résidentiel <sup>2</sup> Pas de garantie pour usage commercial
Souffleuses à neige	
• Monophasé	2 ans (usage résidentiel) <sup>2</sup> 45 jours (usage commercial)
• Moteur	Garantie de démarrage GTS de 2 ans, Usage résidentiel <sup>3</sup>
• Deux phases	3 ans (usage résidentiel) <sup>2</sup> 45 jours (usage commercial)
• Goulotte, déflecteur de goulotte d'éjection et couvercle de carter de turbine	À vie (propriétaire d'origine uniquement) <sup>5</sup>
Souffleuses à neige électriques	2 ans (usage résidentiel) <sup>2</sup> Pas de garantie pour usage commercial
Toutes les tondeuses autoportées ci-dessous	
• Moteur	Voir la garantie constructeur du moteur <sup>4</sup>
• Batterie	2 ans (usage résidentiel) <sup>2</sup>
• Accessoires	2 ans (usage résidentiel) <sup>2</sup>
Tracteurs de jardin et tondeuses autoportées DH	2 ans (usage résidentiel) <sup>2</sup> 30 jours (usage commercial)
Tracteurs de jardin et tondeuses autoportées XLS	3 ans (usage résidentiel) <sup>2</sup> 30 jours (usage commercial)
TimeCutter	3 ans (usage résidentiel) <sup>2</sup> 30 jours (usage commercial)
Tondeuses TITAN	
• Cadre	3 ans ou 240 heures <sup>5</sup> À vie (propriétaire d'origine uniquement) <sup>6</sup>

<sup>1</sup>Le terme « acheteur d'origine » signifie la première personne qui s'est portée acquéreur du produit Toro.

<sup>2</sup>L'usage résidentiel désigne l'utilisation du produit sur le terrain où se trouve votre domicile. L'utilisation dans d'autres lieux est considérée comme un usage commercial, couvert par une garantie limitée.

<sup>3</sup>La garantie de démarrage (GTS) Toro ne s'applique pas si le produit est utilisé à des fins commerciales.

<sup>4</sup>Certains moteurs utilisés sur les produits Toro sont couverts par la garantie constructeur du moteur.

<sup>5</sup>Selon la première échéance.

<sup>6</sup>Garantie à vie du cadre – Si le cadre principal, qui est constitué de pièces soudées ensemble pour former la structure du tracteur et sur lequel sont fixés d'autres composants, comme le moteur, se fissure ou est cassé pendant l'utilisation normale, il sera réparé ou remplacé, au choix de Toro, gratuitement dans le cadre de la garantie, pièces et main-d'œuvre comprises. Toute défaillance du châssis causée par un usage incorrect ou abusif et toute défaillance ou réparation requise pour cause de rouille ou de corrosion n'est pas couverte.

La garantie sera annulée si le compteur horaire est débranché, modifié ou semble avoir été trafiqué.

## Responsabilités du propriétaire

L'entretien de votre produit Toro doit être conforme aux procédures décrites dans le *Manuel de l'utilisateur*. Cet entretien courant est à vos frais, qu'il soit effectué par vous-même ou par un concessionnaire-réparateur.

## Comment faire intervenir la garantie

Si vous pensez que votre produit Toro présente un vice de matériau ou de fabrication, procédez comme suit :

1. Demandez à votre revendeur de prendre en charge votre produit. Si pour une raison quelconque il vous est impossible de contacter votre revendeur, vous pouvez vous adresser à n'importe quel concessionnaire Toro agréé pour l'entretien de votre produit. Consultez la liste des distributeurs jointe.
2. Lorsque vous vous rendez chez le réparateur, apportez le produit et une preuve d'achat (reçu). Si, pour une raison quelconque, vous n'êtes pas satisfait du diagnostic de votre réparateur ou des conseils prodigués, n'hésitez pas à nous contacter à l'adresse suivante :

Toro Customer Care Department, RLC Division  
Toro Warranty Company  
8111 Lyndale Avenue South  
Bloomington, MN 55420-1196, États-Unis  
001-952-948-4707

## Ce que la garantie ne couvre pas

Il n'existe aucune autre garantie expresse, à part la garantie spéciale du système antipollution et du moteur pour certains produits. Cette garantie expresse ne couvre pas :

- Les frais normaux d'entretien et de remplacement de pièces, telles que les filtres, le carburant, les lubrifiants, les changements d'huile, les bougies, les filtres à air, l'affûtage des lames, les lames usées, le réglage des câbles/de la tringlerie ou le réglage des freins et de l'embrayage.
- Défaillance des composants due à une usure normale
- Les produits ou pièces ayant fait l'objet de modifications, d'un usage abusif ou de négligence, et nécessitant un remplacement ou une réparation en raison d'un accident ou d'un défaut d'entretien.
- Les frais de prise à domicile et de livraison.
- Les réparations ou tentatives de réparation par quiconque autre qu'un concessionnaire-réparateur Toro agréé.
- Les réparations requises en raison du non respect de la procédure recommandée relative au carburant (consultez le *Manuel de l'utilisateur* pour plus de détails)
  - La décontamination du système d'alimentation n'est pas couverte
  - L'utilisation de carburant trop ancien (vieux de plus d'un mois) ou de carburant contenant plus de 10 % d'éthanol ou plus de 15 % de MTBE
  - L'omission de la vidange du système d'alimentation avant toute période de non utilisation de plus d'un mois
- Les réparations ou réglages nécessaires pour corriger les problèmes de démarrage causés par :
  - Le non respect des procédures d'entretien correctes ou de la procédure recommandée relative au carburant
  - Des dommages subis par la lame de la tondeuse qui heurte un obstacle
- Certaines conditions de démarrage exigent un ou plusieurs essais, notamment :
  - Le premier démarrage après une période de non utilisation de plus de trois mois ou après le remisage saisonnier
  - Les démarrages par temps froid, par exemple au début du printemps et à la fin de l'automne
  - Des méthodes de démarrage incorrectes – si vous avez des difficultés à démarrer le moteur, vérifiez dans le *Manuel de l'utilisateur* que vous suivez bien les procédures de démarrage correctes. Vous éviterez peut-être ainsi une visite inutile chez un concessionnaire-réparateur Toro agréé.

## Conditions générales

L'acheteur est couvert par la législation nationale de chaque pays. Les droits de l'acheteur, soutenus par la législation, ne sont pas limités par la présente garantie.