



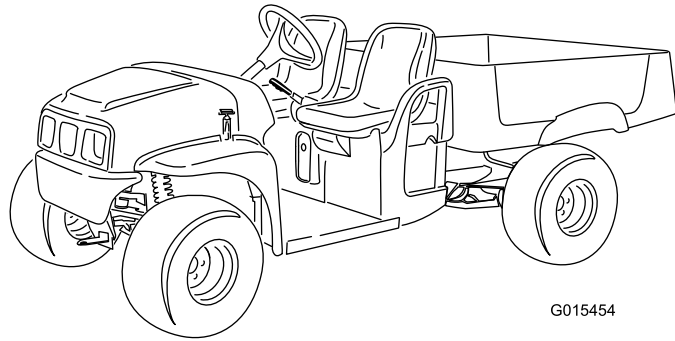
Count on it.

Brakerhåndbok

Workman® MDE-bruksbil

Modellnr. 07299—Serienr. 315000001 og oppover

Modellnr. 07299TC—Serienr. 315000001 og oppover



G015454



Dette produktet er i samsvar med alle relevante europeiske direktiver. Se eget samsvarserklæringsskjema for produktet for detaljert informasjon.

⚠ ADVARSEL

CALIFORNIA Proposition 65-advarel

Dette produktet inneholder et kjemikalie eller kjemikalier som staten California vet forårsaker kreft, fødselsdefekter eller forplantningsskade.

Innledning

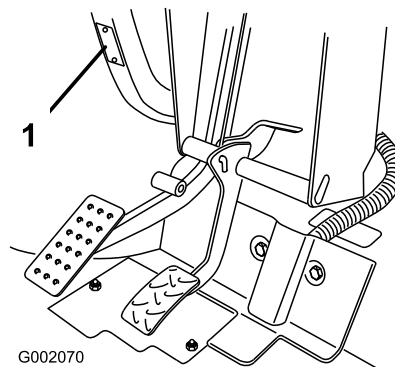
Maskinen er utformet hovedsakelig som et terrengkjøretøy og er ikke tiltenkt omfattende bruk på offentlige veier. Når du bruker maskinen på offentlige veier, skal du følge alle trafikkregler og bruke alt ekstra tilbehør som kan være påkrevd etter loven, for eksempel lys, blinklys, skilt for saktegående kjøretøy (SMV) og annet som nødvendig.

Denne maskinen er en bruksbil som er ment til bruk av fagfolk, dvs. innleide operatører som er spesialisert i industriell bruk. Det er utformet hovedsakelig for transport av utstyr for slike bruksområder. Dette kjøretøyet gir sikker transport av en operatør og en passasjer i de respektive setene. Lasteplanet er ikke egner for passasjerer.

Les denne håndboken nøye, slik at du lærer å bruke og vedlikeholde produktet på riktig måte og unngår person- eller produktskade. Du har ansvar for å bruke produktet på en riktig og sikker måte.

Du kan kontakte Toro direkte på www.Toro.com for informasjon om produkter og tilbehør, hjelp til å finne en forhandler eller for å registrere produktet ditt.

Hvis maskinen må repareres eller du trenger originale Toro-deler eller mer informasjon, kan du kontakte et autorisert forhandlerverksted eller Toros kundeserviceavdeling. Ha modell- og serienummer for hånden når du tar kontakt. [Figur 1](#) viser hvor på produktet modell- og serienumrene er plassert. Skriv inn numrene i de tomme feltene.



Figur 1

1. Plassering av modell- og serienummer

Modellnr. _____

Serienr. _____

Denne brukerhåndboken identifiserer mulige farer og identifiserer sikkerhetsbeskjeder gjennom sikkerhetsvarslingssymbolet ([Figur 2](#)) som varsler om en fare som kan føre til alvorlige skader eller dødsfall hvis man ikke tar de anbefalte forhåndsreglene.



Figur 2

1. Sikkerhetsvarslingssymbol

I tillegg brukes to ord for å utheve informasjon. **Viktig** gjør oppmerksom på spesiell mekanisk informasjon og **Obs** henviser til generell informasjon som er verdt å huske.

Innhold

Sikkerhet	4	Kontrollere bremsene	39
Regler for sikker bruk.....	4	Justere parkeringsbremsehåndtaket	39
Bruk	5	Justere bremsekablene.....	39
Håndtering og vedlikehold av batterier.....	7	Vedlikeholde chassis	40
Vedlikehold	7	Justere lastekassens låser.....	40
Lydtrykk	8	Rengjøring	41
Hånd-arm-vibrasjon	8	Vaske maskinen.....	41
Vibrasjon for hele kroppen	8	Lagring	41
Sikkerhets- og instruksjonsmerker	9	Feilsøking	42
Montering	12		
1 Montere rattet	12		
2 Installere batteriene.....	13		
3 Stille inn ladespenningen.....	14		
4 Kontrollere væsknivåer og lufttrykk i dekk.....	15		
5 Lese håndbøkene og se sikkerhetsvideoen.....	15		
Oversikt over produktet	16		
Kontroller	17		
Spesifikasjoner	19		
Tilbehør.....	19		
Bruk	20		
Sikkerhet først	20		
Utføre kontroller før start.....	20		
Kontrollere bremsevæsknivået.....	20		
Kontrollere lufttrykket i dekkene	21		
Forstå og bruke batterisystemet	21		
Kjøre inn en ny maskin.....	22		
Bruke maskinen	22		
Stoppe maskinen.....	22		
Parkere maskinen	23		
Bruke lastekassen	23		
Transportere maskinen.....	25		
Tae maskinen.....	25		
Tae en tilhenger.....	25		
Vedlikehold	27		
Anbefalt vedlikeholdsplan	27		
Kontrolliste for daglig vedlikehold	27		
Forberedelse for vedlikehold	28		
Vedlikeholde maskinen under spesielle driftsforhold	28		
Klargjøre maskinen for vedlikehold.....	28		
Heise maskinen.....	28		
Tilgang til panseret	29		
Smøring	29		
Smøre maskinen.....	29		
Smøre forhjullagrene	30		
Vedlikehold av elektrisk system	32		
Vedlikeholde batteriene	32		
Skifte sikringer.....	34		
Vedlikeholde frontlysene	35		
Vedlikehold av drivsystem	36		
Vedlikeholde dekkene	36		
Justere forhjulenes hjulspissing og skråstilling.....	36		
Kontrollere transakselvæsknivået	38		
Skifte transakseloljen	38		
Vedlikehold av bremseser	39		

Sikkerhet

Hvis føreren eller eieren bruker kjøretøyet på feil måte eller utfører feil vedlikeholdsarbeid, kan det føre til personskader. Følg alltid disse forsiktighetsreglene for å unngå at det skjer en ulykke, og ta alltid hensyn til sikkerhetsvarselsymbolet, som betyr **Forsiktig, Advarsel** eller **Fare** – ”personlige sikkerhetsinstruksjoner”. Hvis disse instruksjonene ikke tas hensyn til, kan dette føre til at noen blir alvorlig skadet eller drept.

Denne maskinen oppfyller kravene i SAE J2258.

Regler for sikker bruk

Viktig: Maskinen er utformet hovedsakelig som et terrengkjøretøy og er ikke tiltenkt omfattende bruk på offentlige veier. Når du bruker maskinen på offentlige veier skal du følge alle trafikkregler og bruke alt ekstra tilbehør som kan være påkrevd etter loven, for eksempel lys, blinklys, skilt for saktegående kjøretøy (SMV) og annet som nødvendig.

Workman er bygget og testet med tanke på at den skal være sikker og pålitelig i drift, dersom den brukes og vedlikeholdes på riktig måte. Selv om forebygging og avverging av farer og ulykker delvis avhenger av hvordan maskinen er konstruert og utrustet, er det også avhengig av at personell som bruker, vedlikeholder og lagrer maskinen er oppmerksomme, nøyaktige og har fått riktig opplæring. Feilaktig bruk og vedlikehold av maskinen kan føre til personskade eller dødsfall.

Dette er et spesialisert tjenestekjøretøy som kun er bygget for bruk i terrenget. Det vil kjennes annerledes å kjøre enn passasjerbiler og lastebiler. Derfor bør du ta deg tid til å gjøre deg kjent med din Workman.

Ikke alt tilleggsutstyr som passer til Workman er dekket i denne håndboken. Se den spesifikke *brukerhåndboken* som følger med hvert tilbehør for ekstra sikkerhetsinstruksjoner. **Les gjennom disse håndbøkene!**

For å redusere muligheten for skader eller dødsulykker bør du følge disse sikkerhetsinstruksjonene:

Før bruk

- Du må ha lest og forstått innholdet i denne brukerhåndboken før du tar maskinen i bruk. Du kan få tilsendt en ny brukerhåndbok ved å sende fullstendig modell- og serienummer til: The Toro® Company, 8111 Lyndale Avenue South, Minneapolis, Minnesota 55420, USA.
- Maskinen er ikke tillatt for barn. Brukere av maskinen skal ha førerkort.
- La aldri andre voksne bruke maskinen uten at de har lest og forstått *brukerhåndboken* først. Kun personer som

har fått opplæring og er autoriserte, skal bruke denne maskinen. Påse at føreren er i fysisk og mental stand til å bruke maskinen.

- Maskinen er bare beregnet på **deg**, føreren, samt **én passasjer** i setet som leveres av produsenten. Ta **aldri** med flere passasjerer i kjøretøyet.
- Bli kjent med kontrollene, og lær deg hvordan man stopper maskinen raskt.
- Bruk **aldri** maskinen når du er påvirket av medisiner, alkohol eller andre rusmidler. Til og med reseptpliktig medisin og forkjølelsesmedisiner kan gjøre deg søvnnig.
- Ikke bruk maskinen når du er trøtt. Pass på at du tar pauser innimellom. Det er veldig viktig at du er oppmerksom hele tiden.
- Bruk alltid solide sko når du bruker maskinen – ikke bruk maskinen når du har på deg sandaler. Bruk aldri løstsittende klær eller smykker som kan sette seg fast i bevegelige deler og forårsake personskader.
- Vernebriller, vernesko, lange bukser og hjelm anbefales og er i enkelte land påbudt i henhold til lokale sikkerhets- og forsikringsforskrifter.
- Hold andre, særlig barn og dyr, borte fra arbeidsområdet.
- Pass på at vern, sikkerhetsutstyr og merker er på plass. Hvis en verneplate, en sikkerhetsanordning eller et merke ikke virker, er uleselig eller skadet, må det repareres eller skiftes ut før du tar maskinen i bruk.
- Unngå å kjøre når det er mørkt, spesielt i ukjent terreng. Hvis du er nødt til å kjøre i mørket, må du kjøre forsiktig, bruke frontlysene og gjerne bruke ekstralys.
- Kontroller alle deler på kjøretøyet, og eventuelt tilleggsutstyr, før du tar det i bruk. Hvis noe er galt, må du **ikke bruke kjøretøyet**. Pass på at problemet rettes opp før du bruker kjøretøyet eller tilleggsutstyret.

Den overordnede ansvarsområder

- Påse at operatørene har fått opplæring og er kjent med *brukerhåndboken* og alle merkinger på maskinen.
- Etabler dine egne spesialprosedyrer og arbeidsregler for uvanlige arbeidsforhold (f.eks. skråninger som er for bratte til at maskinen kan brukes i dem).

Merk: Maskinen har en hastighetsgrensebryter, som lar deg stille inn maksimumshastigheten for maskinen.

Bruk

- Føreren og passasjerer skal sitte når kjøretøyet er i bevegelse. Føreren skal holde begge hendene på rattet, og passasjerer skal bruke håndtakene. Hold armer og bein inni kjøretøyet til enhver tid.
- Kjør langsommere og unngå skarpe svinger når du kjører med en passasjer. Husk at passasjerer ikke alltid er forberedt på at du kommer til å bremse eller snu. La aldri passasjerer få sitte på kassen eller tilleggsutstyret.
- Overbelast aldri kjøretøyet. Merkeplaten (som er plassert midt under dashbordet) viser belastningsgrensen for kjøretøyet. Tilhengere må aldri overbelastes, og kjøretøyets bruttovekt må aldri overskrides.
- Du må være oppmerksom når du bruker maskinen. Hvis du ikke bruker maskinen på en sikker måte, kan det føre til ulykker, velt og alvorlige skader eller dødsfall. Kjør forsiktig. For å forhindre velting eller tap av kontrollen, ta følgende forholdsregler:
 - Vær svært forsiktig, reduser hastigheten og oppretthold trygg avstand rundt sandfang, grøfter, bekker, ramper og ukjente områder eller andre farer.
 - Hold utkikk etter hull eller andre skjulte farer.
 - Vær svært forsiktig når du bruker kjøretøyet i bratte hellinger. Kjør rett opp og ned i hellinger. Reduser hastigheten når du tar skarpe svinger eller svinger i en helling. Unngå så langt det er mulig å svinge i hellinger.
 - Vær spesielt forsiktig når du kjører maskinen på vått underlag, i stor fart eller med full last. Bremsetiden øker når du kjører med full last.
 - Når du laster på lasteplanet, må du fordele lasten jevnt. Vis spesiell varsomhet dersom lasten overstiger størrelsen til kjøretøyet/lasteplanet. Vis spesiell varsomhet når du håndterer usentrert last som ikke kan sentreres. Balanser lasten, og fest den slik at den ikke forskyves.
 - Unngå å starte og stoppe plutselig. Ikke gå fra revers til fremover eller omvendt uten først å ha stanset helt.
 - Ikke ta skarpe svinger, gjør plutselige bevegelser eller utfør andre handlinger som kan få deg til å miste kontrollen over maskinen.
 - Kjør ikke forbi andre maskiner som kjører i samme retning i kryss, dødvingler eller andre farlige situasjoner.
 - Ikke la noen stå bak maskinen når du lesser av. Ikke tipp lasten på føttene til noen. Utløs låsene på baklemmen fra siden av lasteplanet, ikke bakfra.
 - Hold alle tilskuere på avstand. Pass på at ingen står bak kjøretøyet før du rygger. Rygg langsomt.
 - Se opp for trafikk når du krysser eller er i nærheten av veier. Gi alltid fotgjengere og andre kjøretøy forkjørsrett. Signaliser tidlig når du skal snu eller stoppe, slik at andre vet hva du kommer til å gjøre. Følg trafikkreglene.
- Bruk aldri maskinen i nærheten av områder med eksplosivt støv eller eksplosive gasser. Det elektriske systemet kan skape gnister som kan antenne eksplosivt materiale.
- Vær alltid på utkikk etter, og forsøk å unngå, lave overheng, slik som greiner, dørstolper, overhengende gangveier osv. Forsikre deg om at det er nok plass over deg til at du kan komme under med maskinen og deg selv.
- Hvis du noen gang er usikker på hva som er trygg drift, må du **stanse arbeidet** og spørre din overordnede.
- Før du forlater førersetet:
 1. Pass på at maskinen står stille.
 2. Sett på parkeringsbremsen.
 3. Vri nøkkelen til av-stilling.
 4. Ta ut nøkkelen.

Merk: Hvis maskinen står i en bakke, må du blokkere hjulene etter at du har gått av maskinen.
- Hvis maskinen vibrerer unormalt, må du straks stanse motoren, vente til alle bevegelige deler har stoppet, og kontrollere maskinen for skader. Reparer alle skader før du fortsetter å bruke kjøretøyet.
- Lynnedslag kan forårsake alvorlige skader eller dødsfall. Hvis du ser/hører at lyn og tordenvær nærmer seg der du er, må du ikke bruke maskinen. Søk tilflukt!

Bremse

- Senk farten før du nærmer deg en hindring. Dette gir deg ekstra tid til å stoppe eller svinge. Hvis du kjører på en hindring, kan dette ødelegge maskinen og lasten. Enda viktigere – det kan skade deg og eventuelle passasjerer.
- Maskinens bruttovekt påvirker din evne til å stoppe og/eller svinge. Tung last og tungt utstyr gjør det vanskeligere å stoppe og svinge en maskin. Jo tyngre lasten er, desto lengre tid tar det å stoppe. Se [Laste på lastekassen. \(side 24\)](#) for mer informasjon.
- Senk farten hvis lastekassen er fjernet og det ikke er noe utstyr på maskinen. Bremseegenskapene forandres, og hvis du stopper brått, kan det føre til at bakhjulene låser seg, noe som igjen påvirker kontrollen over maskinen.
- Gress og asfalt er glatt når det er vått. Det kan ta to til fire ganger så lang tid å stoppe på våt overflate som på tørr overflate. Hvis du kjører gjennom vann som er dypt nok til at bremsene blir våte, vil de ikke fungere bra før de tørker igjen. Når du har kjørt i vann, bør du teste bremsene for å se om de virker ordentlig. Hvis de ikke virker, bør du kjøre sakte mens du trykker forsiktig på bremsepedalen. Dette tørker bremsene.

Kjøre i bakker

⚠ ADVARSEL

Hvis du bruker maskinen i en bakke, kan den velte eller rulle, eller batteriene kan bli utladet, og du kan miste fart. Dette kan føre til personskader.

- Ikke bruk maskinen i overdrevent bratte skråninger.
- Ikke akselerer fort eller bråbrems når du rygger ned en bakke, spesielt ikke hvis du kjører med last.
- Hvis batteriene blir utladet eller du begynner å miste fart i en bakke, bremser du gradvis ned og rygger rett ned bakken.
- Kjør maskinen langsomt i skråninger og utvis forsiktighet.
- Unngå å svinge i en bakke.
- Reduser maskinens last og fart.
- Unngå å stoppe i bakker, spesielt hvis du kjører med last.

Ta disse forholdsreglene når du kjører maskinen i en bakke:

- Senk farten før du kjører opp eller ned en bakke.
- Hvis batteriene blir utladet eller du begynner å miste fart i en bakke, bremser du gradvis ned og rygger rett ned bakken.
- Det kan være farlig å snu mens du kjører opp eller ned bakker. Hvis du må svinge i en bakke, må du gjøre det sakte og forsiktig. Foreta aldri skarpe eller raske svinger.
- Tung last påvirker stabiliteten. Reduser belastningsvekten og farten når du kjører i en bakke eller hvis lasten har et høyt tyngdepunkt. Fest lasten for å forhindre den fra å forskyve seg, og vær ekstra omhyggelig når du transporterer last som har lett for å forskyve seg (væske, stein, sand osv.).
- Unngå å stoppe i bakker, spesielt hvis du kjører med last. Det tar lengre tid å stoppe når du kjører i nedoverbakke enn på flat mark. Hvis du må stanse maskinen, må du unngå plutselige fartsendringer, ettersom det kan føre til at maskinen velter eller ruller. Ikke bråbrems når du ruller bakover, ettersom det kan føre til at maskinen velter.
- Du kan montere et valgfritt veltebeskyttelsessett for kjøring i bakker.

Kjøre i kupert terreng

⚠ ADVARSEL

Plutselige forandringer i terrenget kan forårsake brå bevegelser i rattet, noe som kan føre til skader i arm og hånd.

- Senk farten når du kjører i kupert terreng og i nærheten av fortauskanter.
- Grip løst om rattet med tomlene opp og bort fra ratteikene.

Reduser farten til maskinen og lasten når du kjører i kupert terreng, på ujevn bakke samt i nærheten av fortauskanter, hull og andre plutselige endringer i terrenget. Lasten kan forskyves og gjøre maskinen ustabil.

Du kan montere veltebeskyttelsen som ekstrautstyr hvis du skal bruke maskinen i ujevnt terreng.

Laste og lesse

⚠ ADVARSEL

Lasteplanet kan være tungt. Hender eller andre kroppsdelene kan bli knust.

- Hold hender og andre kroppsdelene unna når lasteplanet senkes.
- Ikke tipp lasten på mennesker i nærheten.
- Ikke overstig maskinens vektkapasitet når du bruker den med last i lastekassen, når du trekker en tilhenger eller begge deler. Se [Laste på lastekassen. \(side 24\)](#)
- Vær forsiktig når du kjører i en bakke eller i ujevnt terreng, spesielt når det er last i lasteboksen, når du trekker en tilhenger eller begge deler.
- Vær forsiktig når det er høy last i lastekassen.
- Vær oppmerksom på at maskinens stabilitet og kontroll reduseres når lasten i lastekassen ikke er ordentlig distribuert.
- Overdimensjonert last i lastekassen kan endre stabiliteten til maskinen.
- Maskinens styring, bremsing og stabilitet påvirkes når maskinen har en last der vekten til materialet ikke kan bindes til maskinen, for eksempel væske i en stor tank.
- Less aldri av en full lastekasse mens maskinen står sidelengs i en bakke. Endringer i vektfordelingen kan velte maskinen.
- Når du har tung last i lastekassen, må du redusere farten for å få lang nok bremseavstand. Ikke bråbrems. Vær ekstra forsiktig i bakker.
- Vær oppmerksom på at tung last øker bremselengden og reduserer muligheten til å svinge raskt uten å velte.

- Den bakre lasteplassen er kun beregnet for last, ikke passasjerer.
- Overbelast aldri maskinen. Merkeplaten (som er plassert midt under dashbordet) viser belastningsgrensen for maskinen. Tilhengere må aldri overbelastes, og maskinens bruttovekt må aldri overskrides. Se [Spesifikasjoner \(side 19\)](#).

Håndtering og vedlikehold av batterier

- Reduser brannfaren ved å sørge for at det ikke er overflødig smørefett, gress, blader eller støv i motoren eller ved batteriene.
- Koble alltid fra batterikablene før du utfører service på elektriske komponenter. Se [Koble fra batteriene \(side 33\)](#).

Merk: Når du kobler fra batterikablene, isoleres strømmen fra det elektriske systemet.

- Elektrolytten i batteriet inneholder svovelsyre. Svovelsyre produserer hydrogengass som, i rette forhold, er eksplosivt.
 - Du må alltid utføre service, oppbevare og lade opp maskinen på et godt ventilert område.
 - Hold gnister og åpne flammer borte fra batteriene.
 - Du må ikke røyke nær batteriene.
 - Bruk aldri åpne flammer for å kontrollere nivået eller om det er lekkasje i batterielektrolytter.
- Vær forsiktig når du håndterer og arbeider med elektrolytt. Svovelsyren i elektrolytt kan brenne huden og skade klær. Videre kan den avgi en gass som kan føre til skade på lungene.
 - Bruk korrekt beskyttelse for øyne, hender og ansikt.
 - Du må aldri lene deg over batteriene.
 - Unngå å puste inn batterigasser.
 - Fyll batteriene i nærheten av rent vann som kan brukes til å skylle huden.
 - Hvis du får elektrolytt på huden eller i øynene dine, vask området grundig i 20 minutter med rent vann. Fjern klær som er tilsølt av syre. Oppsøk legehjelp øyeblikkelig.
 - Hold barn og kjæledyr borte fra batteriene og elektrolytt.
- Elektrolytt er veldig giftig.
 - Ikke drikk elektrolytten.
 - Hvis noen har svelget elektrolytt, men er ved bevissthet, skal vedkommende umiddelbart drikke store mengder vann for å tynne ut elektrolytten.
 - Ikke forsøk å få vedkommende til å kaste opp.
 - Ring til giftsentralen, og tilkall lege umiddelbart.
- Når du ikke fyller batteriene, sørg for at utluftingshettene på batteriet alltid strammes til. Ikke bruk maskinen hvis noen av utluftingshettene mangler eller er skadde.

- Når du fjerner eller monterer batteriene, må du passe på at batteriklemmene ikke rører noen av metalldelene i maskinen.
- La ikke metallverktøy kortslutte mellom batteripolene og metalldele på maskinen. Fjern alle smykker og klokker før du utfører service på batteriene.
- Ikke sjekk om et batteri er ladet ved å plassere et metallobjekt ved polene. Dette vil føre til gnister, som igjen kan forårsake en eksplosjon.
- Sørg for at batteriholderne alltid er på plass, for å beskytte og sikre batteriene.
- Les og forstå ladeinstruksjonene før du lader batteriene. Se [Lade batteriene \(side 33\)](#). Ta følgende forholdsregler og gjør følgende før du lader batteriene:
 - Vri på/av-bryteren til av-stilling før du kobler til en lader fra en kraftkilde.
 - Bruk kun batteriladeren som følger med maskinen til å lade opp batteriene.
 - Ikke lad et skadet eller frossent batteri.
 - Plugg alltid fra strømledningen fra strømuttaket før du kobler den fra maskinens ladeinngang for å unngå gnistdannelse.
 - Hvis batteriet blir varmt under ladning, begynner å avgi store mengde gasser eller spruter elektrolytt, må du umiddelbart koble laderens strømledning fra strømuttaket. Ha maskinen til service hos en autorisert forhandlerverksted før du bruker den igjen.

Vedlikehold

- Før du overhaler eller justerer maskinen, må du flytte maskinen til et plant underlag, stoppe motoren, trekke til parkeringsbremsen og ta nøkkelen ut av på/av-bryteren for å forhindre at maskinen flytter på seg ved et uhell.
- For å passe på at hele maskinen er i god stand må du sørge for at alle muttere, bolter og skruer er godt strammet.
- Reduser brannfaren ved å sørge for at det ikke er overflødig smørefett, gress, blader eller støv og smuss i motoren.
- Hvis motoren må være i gang for å utføre en vedlikeholdsjustering, må du passe på at klær, hender, føtter og andre kroppsdeler ikke er i nærheten av motoren eller andre bevegelige deler. Hold alle unna.
- Ta kontakt med en autorisert Toro-forhandler hvis det er nødvendig med store reparasjoner eller du trenger hjelp.
- For best mulig ytelse og sikkerhet bør du bare kjøpe ekte Toro-reservedeler og -tilbehør. Det kan være farlig å bruke reservedeler og tilleggsutstyr som er laget av andre produsenter. Hvis du endrer maskinen på en måte som påvirker maskinens drift, ytelse eller varighet eller bruken av maskinen, kan det føre til personskader eller dødsulykker. Slike endringer kan gjøre garantien fra The Toro® Company ugyldig.
- Denne maskinen skal ikke endres uten godkjenning fra The Toro® Company. Eventuelle spørsmål sendes til The Toro® Company, Commercial Division, Vehicle

Lydtrykk

Denne enheten har et lydtrykknivå på 68 dBA ved operatørens øre, med usikkerhetsverdi (K) på 1 dBA.

Hånd-arm-vibrasjon

Målt vibrasjonsnivå for høyre hånd = 0,43 m/s²

Målt vibrasjonsnivå for venstre hånd = 0,38 m/s²

Usikkerhetsverdi (K) = 0,5 m/s²

Målte verdier ble fastsatt iht. prosedyrene som er beskrevet i EN 1032.

Vibrasjon for hele kroppen

Målt vibrasjonsnivå = 0,2 m/s²

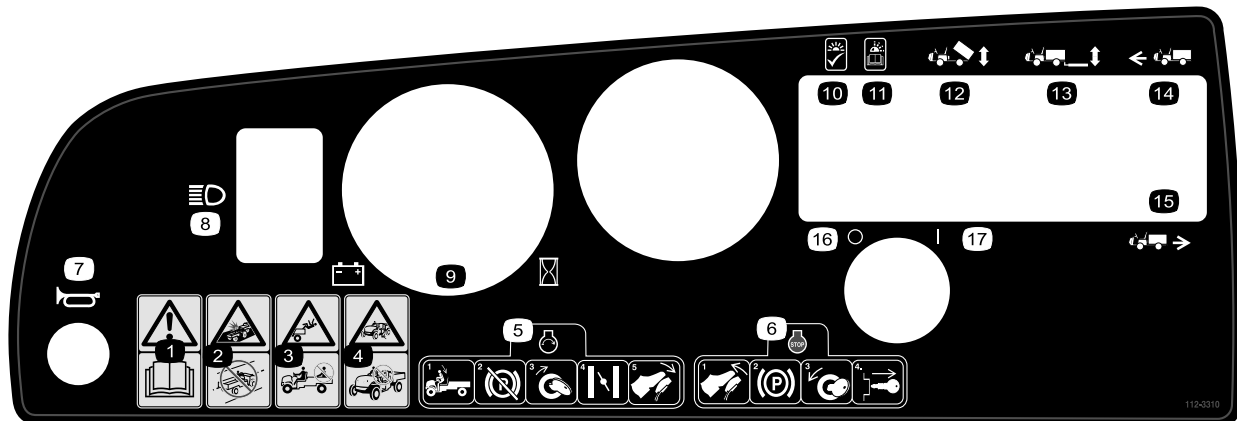
Usikkerhetsverdi (K) = 0,5 m/s²

Målte verdier ble fastsatt iht. prosedyrene som er beskrevet i EN 1032.

Sikkerhets- og instruksjonsmerker



Sikkerhetsmerker og -instruksjoner er lett synlige for føreren og er plassert i nærheten av alle områder som representerer en potensiell fare. Bytt ut alle merker som er ødelagte eller mangler.



112-3310

- | | |
|--|---|
| 1. Advarsel – les <i>brugerhåndboken</i> . | 10. Lys på, OK |
| 2. Kollisjonsfare – ikke bruk kjøretøyet på offentlige veier, gater eller motorveier. | 11. Lyset blinker, les <i>brugerhåndboken</i> . |
| 3. Ta aldri med passasjerer på lasteplanet. | 12. Løfte lasteplanet |
| 4. La aldri barn få lov til å bruke kjøretøyet. | 13. Bakheis |
| 5. Når du skal starte motoren, må du sitte i setet, koble fra parkeringsbremsen, vri rundt tenningsnøkkelen og trykke inn gasspedalen. | 14. Fremover |
| 6. Når du skal stanse motoren, må du slippe opp gasspedalen, sette på parkeringsbremsen, slå av tenningen og ta ut tenningsnøkkelen. | 15. Revers |
| 7. Horn | 16. Tenning – av |
| 8. Frontlys | 17. Tenning – på |
| 9. Batterimåler/timeteller | |



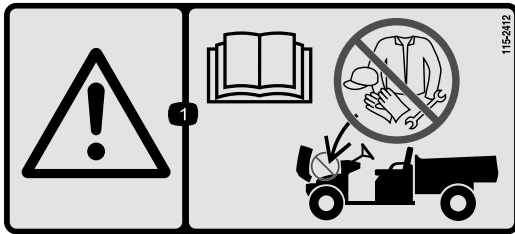
104-7215

1. Advarsel – les *brugerhåndboken*.
2. Eksplosjonsfare – ingen bål, åpne flammer eller røyking i nærheten av batteriene.
3. Advarsel – få opplæring før denne maskinen brukes.
4. Fare for velt – utvis forsiktighet og kjør langsomt i skråninger og ved vending, hold kjøretøyets hastighet under 26 km/t ved kjøring med full eller tung last og ved kjøring i ulendt terreng.
5. Fare for å falle og skade armer/bein – ingen passasjerer må befinne seg på lasteplanet, og armer og bein må holdes inni kjøretøyet til enhver tid.



104-7207

1. Giftfare – les *brakerhåndboken*.
2. Eksplosjonsfare – ingen bål, åpne flammer eller røyking.
3. Kaustisk væske / fare for brannsar – for å utføre førstehjelp, vaske med vann.



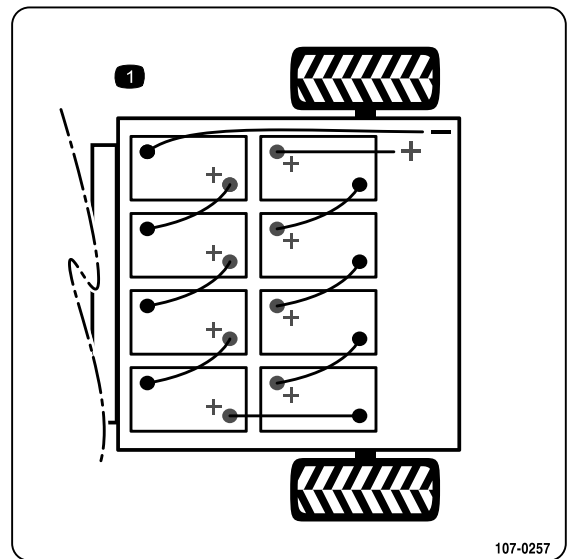
115-2412

1. Advarsel – les *brakerhåndboken*; ingen lagringsplass.



107-0295

1. Advarsel – les *brakerhåndboken* for å få ytterligere informasjon om batterier; batterier inneholder bly, må ikke kastes, koble strømkabelen fra strømkilden før du kjører kjøretøyet.
2. Eksplosjonsfare – ingen bål, åpne flammer eller røyking, unngå gnister.



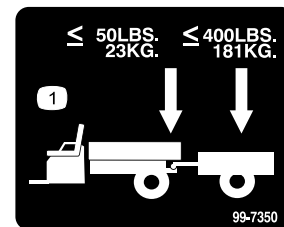
107-0257

1. Batteriskjema



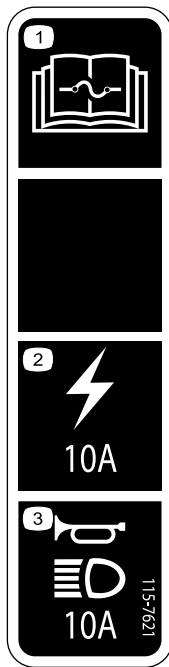
107-0356

1. Advarsel – ikke rør gjenstander i bevegelse, ikke rør varme overflater. Les *brakerhåndboken*.



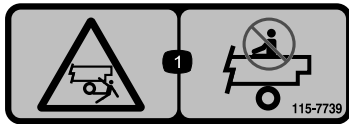
99-7350

1. Maks. koblingsarmvekt er 23 kg, maks. tilhengervekt er 181 kg.



115-7621

1. Les *brugerhåndboken* for informasjon om sikringer.
2. Elektrisk strøm/utstyr – 10A
3. Horn og lys – 10A



115-7739

1. Fare for fallende gjenstand, klemfare, bivånere – ikke ta med passasjerer på maskinen.



Batterisymboler

Noen av eller alle disse symbolene finnes på ditt batteri

1. Eksplosjonsfare
2. Ingen bål, åpne flammer eller røyk.
3. Kaustisk væske/fare for brannskår
4. Bruk vernebriller.
5. Les *brugerhåndboken*.
6. Hold andre på trygg avstand fra batteriet.
7. Bruk vernebriller – eksplosive gasser kan påføre deg blindhet og andre skader.
8. Batterisyre kan forårsake blindhet og alvorlige brannskader.
9. Skyll straks øynene med vann og søk legehjelp.
10. Inneholder bly – må ikke kastes.

Montering

Løse deler

Bruk diagrammet nedenfor som en sjekkliste for å kontrollere at alle delene er sendt.

Prosedyre	Beskrivelse	Ant.	Bruk
1	Ratt	1	Monter rattet (modell 07299TC).
2	Festestang Batteritilholderstang Bremskabler Batterikonsollputer Batteripute Flensmutter (3/8 tomme) Beskyttelsesspray for batteriklemmer	2 2 7 4 1 2 1	Monter batteriene (modell 07299TC).
3	Ingen deler er nødvendige	–	Stille inn ladespenningen (kun modell 07299TC).
4	Ingen deler er nødvendige	–	Kontroller væsknivåer og lufttrykk i dekk.
5	Brukerhåndbok Delekatalog Sikkerhetsopplæringsmateriale Registreringskort Kontrollskjema før levering Kvalitetssertifikat Nøkkel	1 1 1 1 1 1 2	Les brukerhåndboken og se på opplæringsmaterialet før du tar i bruk maskinen.

Merk: Angi hva som er høyre og venstre side på maskinen ved å stå i normal arbeidsstilling.

1

Montere rattet

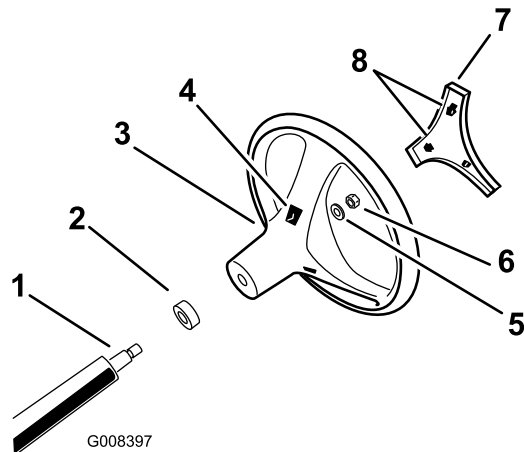
Modell 07299TC

Deler som er nødvendige for dette trinnet:

1	Ratt
---	------

Prosedyre

1. Utløs låsetappene til midtdekslet, og fjern dekslet fra rattet gjennom åpningene på baksiden av rattet (Figur 3).



Figur 3

1. Rattstang
2. Støvdeksel
3. Ratt
4. Tappspor på rattet
5. Skive
6. Låsemutter
7. Midtre deksel
8. Åpning (for tilgang til tappene på rattet)

2. Fjern låsemutteren og skiven fra rattstangen (Figur 3).
3. Innrett rattet på kilene til rattstammen (Figur 3).

Merk: Plasser rattet på stammen slik at når dekkene til maskinen peker rett fremover, er tverrbjelken på

rattet horisontal og den tykkeste eiken på rattet peker nedover.

4. Monter skiven og låsemutterens gjenger på rattstammen (Figur 3).
5. Stram mutteren til et moment på 24–29 N m.
6. Innrett låsetappene på det midtre dekslet etter åpningene i rattet, og trykk dekslet inn i rattet til låsetappene klikker på plass (Figur 3).

2

Installere batteriene

Modell 07299TC

Deler som er nødvendige for dette trinnet:

2	Festestang
2	Batteritilholderstang
7	Bremsekabler
4	Batterikonsollputer
1	Batteripute
2	Flensmutter (3/8 tomme)
1	Beskyttelsesspray for batteriklemmer

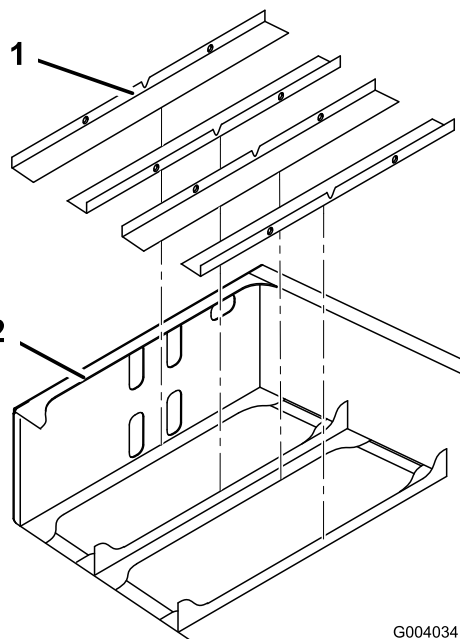
Prosedyre

Batteritype: Trojan T105 eller T145, eller amerikansk batteri US2200 eller US145.

Batterispesifikasjon: 6 V 225 AH ved 20 timers nivå

Dimensjoner: (L x B x H) 26,4 x 18,1 x 26,5 cm

1. Vri nøkkeltenningen til av-stilling og ta ut nøkkelen.
2. Monter batterikonsollputene i bakre rammeenhet (Figur 4).



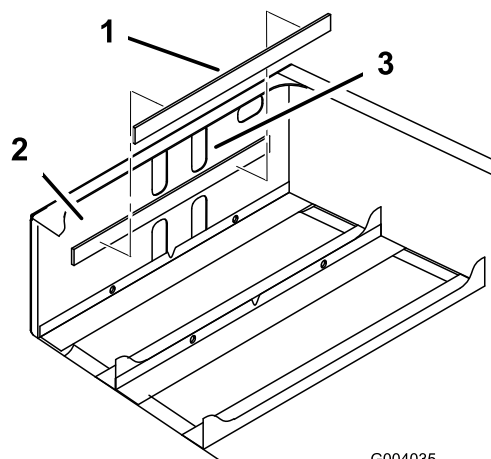
Figur 4

G004034

1. Batterikonsollputer
2. Montering av bakre ramme

3. Fjern tapestripen fra baksiden av batteriputen og monter den på fremre innsideflate av den bakre rammen (Figur 5).

Merk: Puten skal være omtrent 6 mm under bunnkanten av det øvre settet av utstemplede hull (Figur 5).



Figur 5

G004035

1. Batteripute
2. Fremre innsideflate
3. Øvre utstemplede hull

4. Installere batteriene (Figur 6).

Merk: Vær oppmerksom på batteripolariteten når du installerer de nye batteriene (Figur 6).

⚠ ADVARSEL

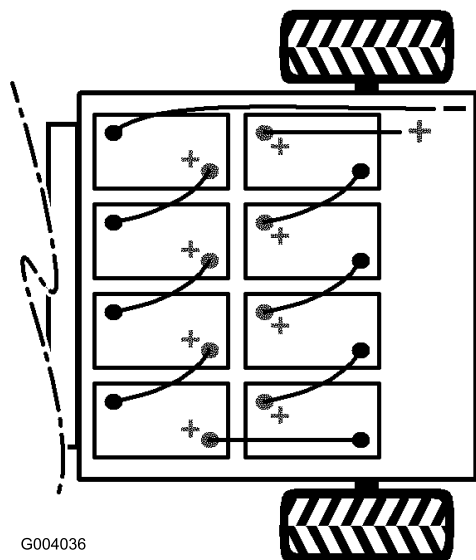
Feilaktig ruting av batterikabler kan skade maskinen og kablene og forårsake gnister. Gnistene kan føre til at batterigassene eksploderer, noe som kan forårsake personskade.

Alltid vær sikker på batteripolariteten når du kobler til.

⚠ FORSIKTIG

Batterier kan gi deg et kraftig elektrisk sjokk.

- Bruk verktøy med plasthåndtak eller pakk inn håndtakene til metallverktøy med elektrisk tape.
- Pass på så du ikke er i kontakt med både en positiv og en negativ pol samtidig.



Figur 6

5. Monter batteriholderne og trekk mutterne til med et moment på 17 til 22 N m.
6. Koble batteriene til batterikablene som fulgte med (Figur 6).

Viktig: Sjekk alle batterikoblingene med høy spenning for å være sikker på at de er godt festet.

Merk: Pass på at kabelrutingen ikke lar kablene få kontakt med skarpe kanter.

7. Stram bolten, og fest den andre siden av klipsen med en ny bolt (5/16 x 3/4 tomme) og en flensmutter (5/16 tomme) (Figur 6).
8. Koble den lange, røde, positive hovedledningen mellom batteriene og maskinen (Figur 6).

9. Koble den lange, svarte, negative hovedledningen mellom batteriene og maskinen (Figur 6).

⚠ ADVARSEL

Løse eller feilaktig festede batterikoblinger kan skade maskinen og kablene, noe som kan forårsake gnister. Gnistene kan føre til at batterigassene eksploderer, noe som kan forårsake personskade.

Alltid vær sikker på batteripolariteten når du kobler til.

10. Trekk til mutrene som sikrer alle batterikablene med et moment på 13 til 21 N m.
11. Dekk batteriterminalene med Toros batteriterminalbeskyttelse.
12. Pass på at gummidekslene på hver batterikabel er festet godt over batteriklemmene.

3

Stille inn ladespenningen

Modell 07299TC

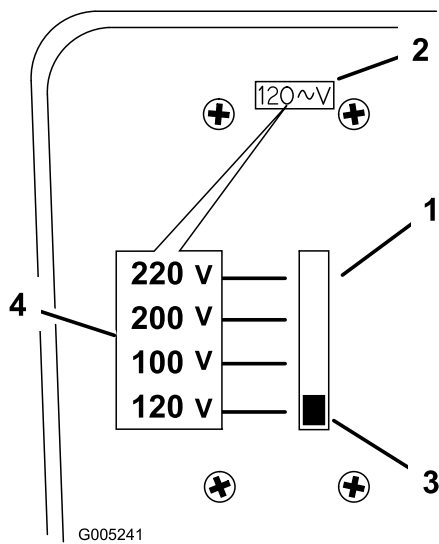
Ingen deler er nødvendige

Prosedyre

Viktig: Feil spenningsinnstilling på batteriladeren kan forverre funksjonen og skade laderen.

Alltid pass på at ladespenningsinnstillingen er den samme spenningen som laderen bruker.

1. Finn spenningsvelgeren bak på laderen (Figur 7).
2. Juster spenningsinnstillingen ved å flytte bryteren på spenningsvelgeren oppover eller nedover for å endre spenningsinnstillingen (Figur 7).



Figur 7

1. Spenningsvelgeren
2. Spenningsvelgervindu
3. Bryter
4. Spenning etter bryterstilling

Merk: Bruk alltid en strømledning som er egnet for strømuttaket i landet eller regionen der du skal foreta ladingen. Kontakt en autorisert Toro-forhandler for å få tak i korrekt strømledning om nødvendig.

4

Kontrollere væsknivåer og lufttrykk i dekk

Ingen deler er nødvendige

Prosedyre

1. Kontroller bremsevæsken før motoren startes første gang. Se [Kontrollere bremsevæsknivået \(side 20\)](#).
2. Kontroller transakselvæsknivået før motoren startes for første gang. Se [Kontrollere transakselvæsknivået \(side 38\)](#).
3. Kontroller lufttrykket i dekkene. Se [Kontrollere lufttrykket i dekkene \(side 21\)](#)

5

Lese håndbøkene og se sikkerhetsvideoen

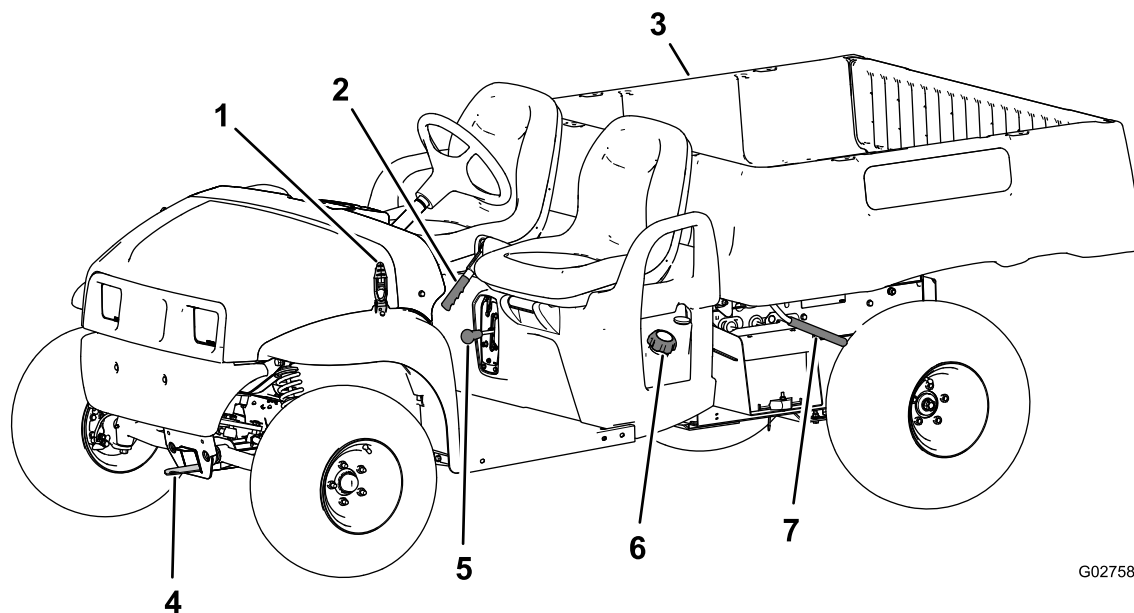
Deler som er nødvendige for dette trinnet:

1	<i>Brukerhåndbok</i>
1	<i>Delekatalog</i>
1	Sikkerhetsopplæringsmateriale
1	Registreringskort
1	<i>Kontrollskjema før levering</i>
1	Kvalitetssertifikat
2	Nøkkel

Prosedyre

- Les *Brukerhåndboken*.
- Se på førerens sikkerhetsopplæringsmateriale.
- Fyll ut registreringskortet.
- Fyll ut *Kontrollskjema før levering*.

Oversikt over produktet

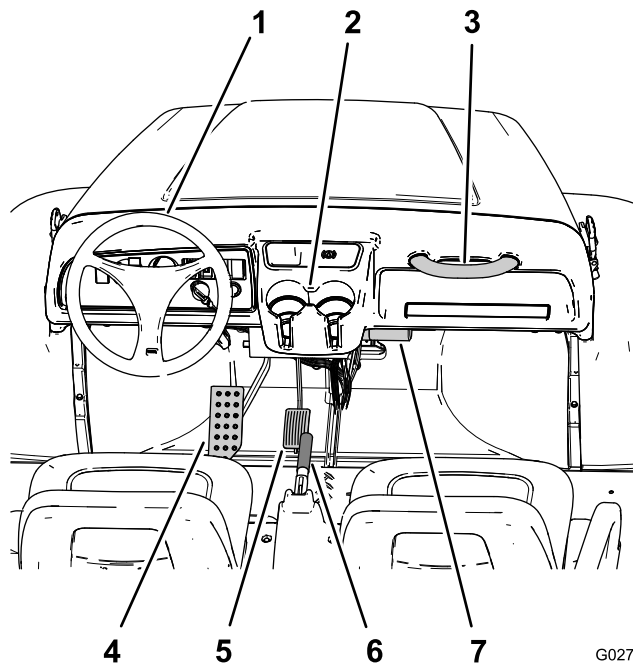


G027585

Figur 8

- | | | | |
|----------------------------|---------------|------------------|-------------------|
| 1. Panserlås | 3. Lastekasse | 5. Girspak | 7. Lastekassespak |
| 2. Parkeringsbremsehåndtak | 4. Tauetungen | 6. Drivstofflokk | |

Kontroller



Figur 9

G027586

- | | |
|---------------------|--|
| 1. Ratt | 5. Gasspedal |
| 2. Koppeholder | 6. Parkeringsbremsehåndtak (senterkonsoll) |
| 3. Passasjerhåndtak | 7. Oppbevaringsrør for brukerhåndboken |
| 4. Brems pedal | |

Gasspedal

Med gasspedalen (Figur 9) kan føreren variere motor- og kjørehastigheten til maskinen når drivverket er i gir. Når du trykker ned pedalen, øker turtallet og kjørehastigheten. Når du slipper opp pedalen, reduseres turtallet og kjørehastigheten.

Bremsepedal

Bremsepedalen brukes til å stoppe eller senke farten på kjøretøyet (Figur 9).

▲ FORSIKTIG

Bremsene kan bli slitt eller kan justeres feil, noe som fører til personskader.

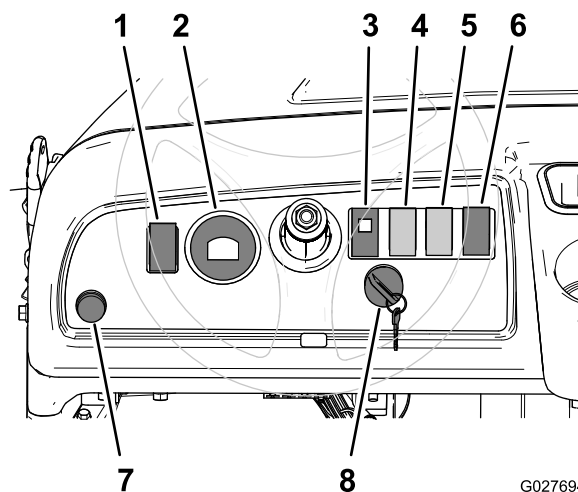
Hvis bremsepedalen går inntil 25 mm fra gulvet i maskinen, må bremsene justeres eller repareres.

Parkeringsbrems

Parkeringsbremsen er plassert mellom setene (Figur 9). Når motoren er slått av, sett på parkeringsbremsen for å hindre at maskinen beveger seg ved et uhell. Trekk spaken tilbake for å aktivere parkeringsbremsen. Frigjør parkeringsbremsen ved å skyve spaken fremover. Påse at parkeringsbremsen er aktivert hvis maskinen er parkert i en bratt bakke.

Lysbryter

Lysbryteren er plassert til venstre for indikatoren for batteriutlading (Figur 10). Bruk lysbryteren til å slå frontlysene av og på.



Figur 10

G027694

- | | |
|---|---------------------------------|
| 1. Lysbryter | 5. Bryter for bakheis (valgfri) |
| 2. Batterimåler/timeteller | 6. Retningsbryter for maskinen |
| 3. Maskinstatuslys | 7. Hornknapp (kun TC-modeller) |
| 4. Strømbryter for planløfter (valgfri) | 8. På/av-bryter |

Indikator for batteriutlading

Batterimåleren/timetelleren er plassert til venstre for rattstammen (Figur 10). Batterimåleren/timetelleren indikerer den gjenstående ladingen i batteriene (Figur 16) og antallet driftstimer som gjenstår i maskinen. Batterimåleren er plassert på toppen av LCD-skjermen. Når maskinens batterier er fulladet, vises ti indikatorstreker mellom posisjonene 0 og 1. Etter hvert som batteriene brukes opp, forsvinner indikatorstrekene fra høyre side av måleren. For detaljert informasjon om batterimåleren, se [Bruke batterisystemet \(side 21\)](#).

Timemåleren er plassert på bunnen av LCD-skjermen. Den loggfører driftstimer så lenge nøkkelen står i på-stillingen og maskinen er i bevegelse.

Maskinstatuslys

Maskinstatuslyset er plassert til høyre for rattstammen (Figur 16). Maskinen inneholder en datamaskin som overvåker tilstanden til maskinens elektriske systemer. Denne datamaskinen kommuniserer statusen til maskinen til deg gjennom maskinstatuslyset. Sjekk alltid dette lyset når du stiller på/av-bryteren til på-stilling. Når det ikke er noen problemer og maskinen er operativ, er lyset på.

Når det er et problem, blinker det. Lyset blinker med ulike intervaller for ulike problemer og hendelser. Hvis lyset blinker, se [Bruke batterisystemet \(side 21\)](#) for beskrivelse av blinkekodene.

Strømbryter for planløfter (valgfri)

Når elektrisk planløfter er installert, er planløftebryteren plassert til høyre for maskinstatuslampen (Figur 10). Bruk denne planløftebryteren til å heve og senke lasteplanet.

Bryter for bakheis (valgfri)

Når bakre elektrisk planløfter er installert, er bryteren for den bakre planløfteren plassert til venstre for maskinretningsbryteren. Figur 10 Bruk den bakre løftebryteren til å heve og senke den bakre planløfteren.

Retningsbryter for maskinen

Maskinretningsbryteren er plassert til høyre for den valgfrie bakre løftebryteren (Figur 10). Bruk denne bryteren for å veksle mellom å kjøre framover og bakover.

Merk: Hvis du beveger retningsbryteren til Revers-posisjonen mens på/av-bryteren er i på-stilling, vil en varsellyd advare føreren om at maskinen er klar til å bevege seg i motsatt retning.

Hornknapp (kun TC-modeller)

Hornknappen er plassert ved det nedre venstre hjørnet av instrumentpanelet (Figur 10). Trykk på hornknappen for å aktivere kjøretøyets horn.

Av-/på-bryter

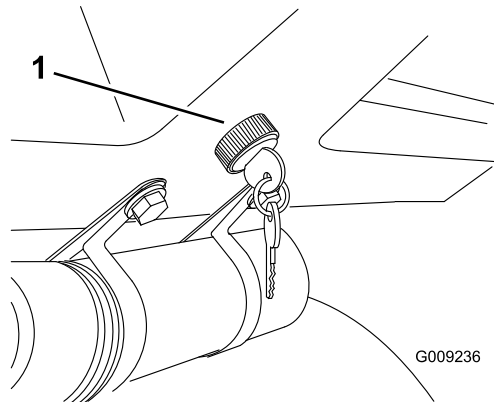
Bruk på/av-bryteren til å aktivere maskinens elektriske systemer. Vri nøkkelen med klokken til på-stillingen for å betjene maskinen og ekstrautstyret. Etter at du har stoppet maskinen, vrir du nøkkelen mot klokken til av-stillingen (Figur 10).

Merk: Fjern nøkkelen når du forlater maskinen.

Hastighetsgrensebryter

Hastighetsgrensebryteren, som finnes under koppholderen (Figur 11), har to stillinger: av og på. Vri nøkkelen

med klokken til på-stillingen for å begrense maskinens maksimumshastighet til en fabrikkinnstilling på 19 km/t. Vri nøkkelen mot klokken til av-stillingen for å tilbake stille maksimal kjørehastighet for maskinen.

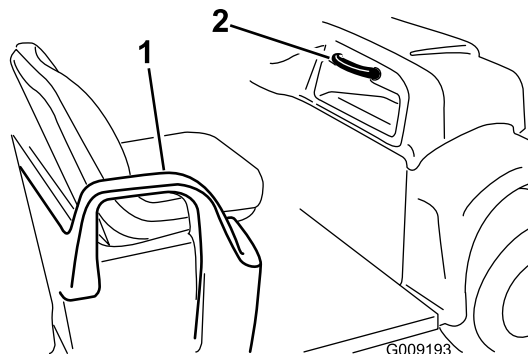


Figur 11

1. Hastighetsgrensebryter

Passasjerhåndtak

Passasjerhåndtakene er plassert på høyre side av dashbordet og på utsiden av hvert sete (Figur 12).



Figur 12

1. Hoftestøtte
2. Passasjerhåndtak

Spesifikasjoner

Merk: Spesifikasjoner og konstruksjon kan forandres uten varsel.

Grunnvekt	726 kg
Grunnvekt uten batterier	765 kg
Klassifisert kapasitet (på jevnt underlag)	545 kg totalt – herunder 90,7 kg fører og 90,7 kg passasjer, last, tilhengertungevekt, brutto tilhengervekt, ekstrautstyr og vedheng.
Kjøretøyets maksimum bruttovekt (på bakkenivå)	1270 kg totalt, inkludert alle vektene som er oppgitt overfor
Maksimum lastekapasitet (på jevnt underlag)	362 kg totalt* – inkludert trekkoblingsvekt og tilhengerens bruttovekt
Tauekapasitet:	
Standardkopling	Koblingsarmvekt er 23 kg, maksimum tilhengervekt er 182 kg
Høybelastningskobling	Koblingsarmvekt er 45 kg, maksimum tilhengervekt er 363 kg
Total bredde	150 cm
Total lengde	304 cm
Bakkeklaring	25 cm foran uten last og fører, 18 cm bak uten last og fører
Hjulavstand	211 cm
Hjulets slitebane (midtlinje til midtlinje)	125 cm foran, 118 cm bak
Lastekassens lengde	117 cm på innsiden, 133 cm på utsiden
Lastekassens bredde	125 cm på innsiden, 150 cm på utsiden av de støpte skjermene
Lastekassens høyde	25 cm innvendig

* Spesifikasjoner som er oppført er med Trojan T145-batterier.

Tilbehør

Et utvalg av Toro-godkjent tilbehør som kan brukes sammen med maskinen for å forbedre og utvide dens funksjoner er tilgjengelig. Kontakt et autorisert forhandlerverksted eller distributør, eller besøk www.Toro.com for å få en liste over alt godkjent tilbehør.

Bruk

Merk: Angi hva som er høyre og venstre side på maskinen fra normal arbeidsstilling.

Sikkerhet først

Les nøye alle sikkerhetsinstrukser og -merker i avsnittet om sikkerhet. Kunnskap om dette kan forhindre personskader.

Utføre kontroller før start

Utfør følgende kontroller før start hver dag før bruk av maskinen:

- Kontroller bremsevæskeni-vået, og tilsett angitt bremsevæske etter behov. Se [Kontrollere bremsevæskeni-vået \(side 20\)](#).
- Kontroller lufttrykket i dekkene. Se [Kontrollere lufttrykket i dekkene \(side 21\)](#).
- Kontroller at bremsepedalen virker.
- Kontroller at lysene virker.
- Snu rattet til venstre og høyre for å kontrollere styreevnen.
- Kontroller om det er løse deler eller andre åpenbare feil. Pass på at maskinen er slått av og at alle bevegelige deler står i ro før du ser etter løse deler eller annen slitasje og skader.

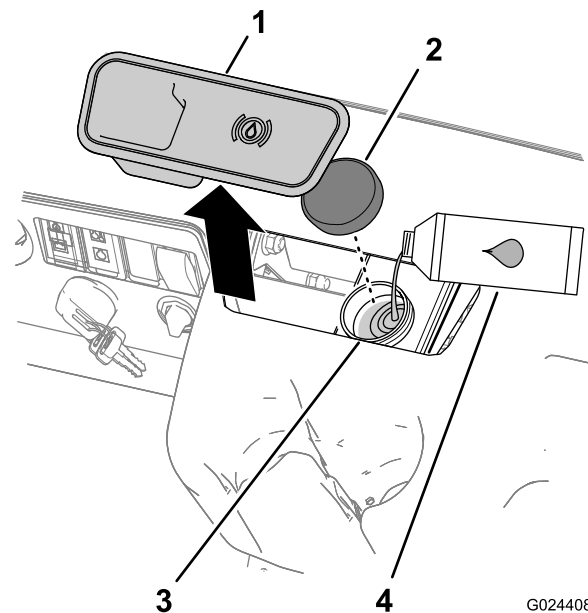
Dersom noen av punktene ovenfor ikke er som de skal, må du si ifra til en mekaniker eller høre med din overordnede før du bruker maskinen. Din overordnede vil kanskje at du skal kontrollere andre deler daglig, så spør om hvilket ansvar du har.

Kontrollere bremsevæskeni-vået

Serviceintervall: For hver bruk eller daglig Kontroller bremsevæskeni-vået før motoren startes for første gang.

Bremsevæsketype: DOT 3

1. Parker maskinen på en jevn flate, sett på parkeringsbremsen, vri på/av-bryteren til av-stilling, og ta ut nøkkelen.
2. Fjern gummipluggen i midten og oppå dashbordet for å få tilgang til hovedbremsesynderen og -beholderen ([Figur 13](#)).

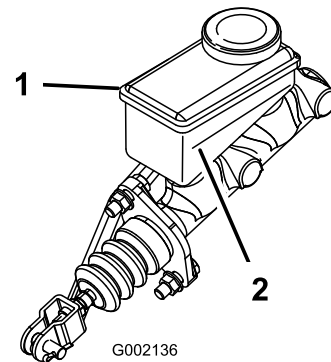


Figur 13

1. Gummiplugg
2. Beholderlokk
3. Påfyllingshals (beholder)
4. DOT 3-bremsevæske

3. Se på siden av beholderen for å se væskeni-vået ([Figur 14](#)).

Merk: Nivået skal være over minimumslinjen



Figur 14

1. Bremsevæskebeholder
2. Minimumsgrense

4. Gjør følgende hvis væskeni-vået er lavt:
 - A. Rengjør området rundt beholderen, og ta av lokket ([Figur 13](#)).
 - B. Hell DOT 3-bremsevæske i beholderen til væskeni-vået er over minimumslinjen ([Figur 14](#)).

Merk: Ikke overfyll tanken med bremsevæske.

 - C. Sett lokket på beholderen ([Figur 13](#)).
5. Sett på gummipluggen på toppen av dashbordet ([Figur 14](#)).

Kontrollere lufttrykket i dekkene

Serviceintervall: For hver bruk eller daglig

Lufttrykkområde for dekk: 0,55 til 1,03 bar

Viktig: Ikke overskrid maksimum lufttrykk som er angitt på siden av dekket.

Merk: Lufttrykket i dekkene bestemmes ut fra hvor tung den aktuelle lasten er.

1. Kontroller lufttrykket i dekkene.

Merk: Lufttrykket i for- og bakdekkene er 0,55 til 1,03 bar.

- Bruk lavere lufttrykk i dekkene for lettere belastning, mindre jordkomprimering, jevnere kjøring og mindre dekkmerker.
 - Bruk høyere lufttrykk i dekkene ved tyngre belastning og høyere hastighet.
2. Hvis det er nødvendig, justerer du lufttrykket i dekkene ved å fylle på eller slippe ut luft fra dekkene.

Forstå og bruke batterisystemet

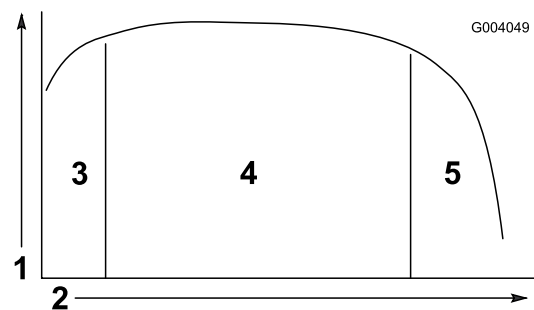
Forstå dypsyklusbatterier

Maskinen har åtte dypsyklusblybatterier som gir strøm til motoren og ekstrautstyr. Et dypsyklusbatteri er ikke det samme som et bilbatteri. Et bilbatteri er beregnet på å gi strømstøt for å starte maskinen og moderat strøm for å drive lysene og tilbehøret når motoren er slått av eller går på tomgang. Generatoren lader opp batteriet fortløpende mens bilen kjører. Derfor faller sjeldent et bilbatteri under 90 % av maksimalt ladenivå.

Et dypsyklusbatteri er beregnet på å være hovedkraftkilde som gir en jevn ytelse. Dypsyklusbatterier er vanligvis utladet ved så lave nivåer som 20–30 % av maksimalt ladenivå. En utladning så lav blir betraktet som en dyputladning.

Blybatterier produserer elektrisitet gjennom en kjemisk reaksjon mellom belagte blyplater og svovelsyre. Når et batteri lades, reverseres denne kjemiske reaksjonen, og batteriet kan igjen produsere elektrisitet.

Et batteri er en forbruksvare med en begrenset levetid (Figur 15). Når et batteri er nytt, trenger det en innkjøringsperiode for å opprette effektiv elektrisk produksjon. Denne innkjøringsperioden forutsetter normalt 20 til 50 utladnings-/ladesykluser.



Figur 15

Tabell over batteriets levetid

- | | |
|--|---------------------------------|
| 1. Batterikapasitet | 4. Optimalt batteriliv |
| 2. Utladnings-/ladesykluser | 5. Slutten på en batterilevetid |
| 3. Innkjøringsperiode (20 til 50 sykluser) | |

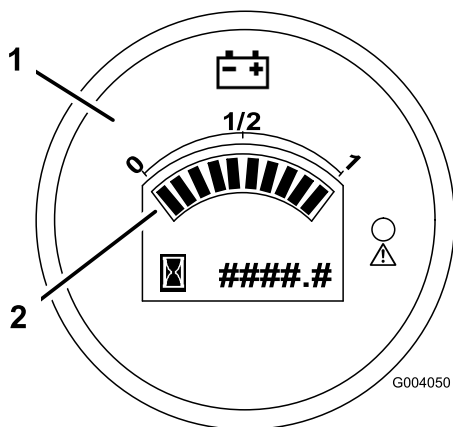
Etter innkjøringsperioden vil batteriet opprettholde en høy kapasitet i mange sykluser. Totalt antall sykluser for et batteri er avhengig av:

- Batterivedlikehold – feilaktig eller manglende vedlikehold reduserer batterienes levetid.
- Dybden på utladningen mellom ladesykluserne – **jo dypere batteriene utlades på regelmessig basis mellom ladninger, jo kortere levetid har de.**
- Ladehyppighet – lad batteriene når de ikke er i bruk. **Total utladning av batteriene vil skade dem og redusere levetiden deres.**
- Lavt væskeniivå – **hvis blyplatene blir eksponert, kan det skade batteriene permanent.** Utfør følgende for å opprettholde elektrolyttnivået:
 - Fyll batteriene med destillert vann annenhver uke: Se [Fyll batteriene med destillert vann. \(side 33\)](#).
 - Før du lader batteriene, fyll dem med destillert vann: Se [Lade batteriene \(side 33\)](#) og [Fyll batteriene med destillert vann. \(side 33\)](#).

Mot slutten av batterienes levetid begynner belegget på blyplatene å brytes ned, slik at batteriene mister elektrisk kapasitet raskere.

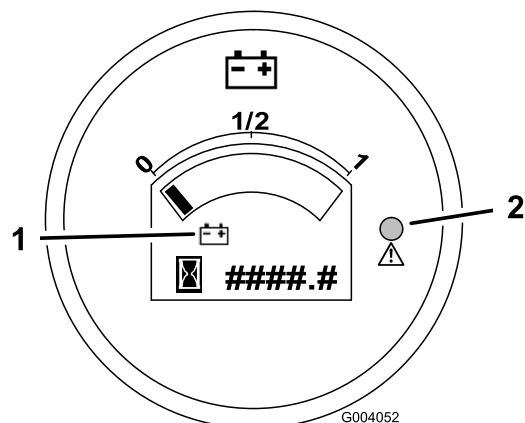
Bruke batterisystemet

Når batteriene er ladet helt opp, vil batterimåleren ha ti streker som vises fra venstre til høyre (Figur 16).



Figur 16

1. Batterimåler/timeteller
2. Ladeindikatorstreker

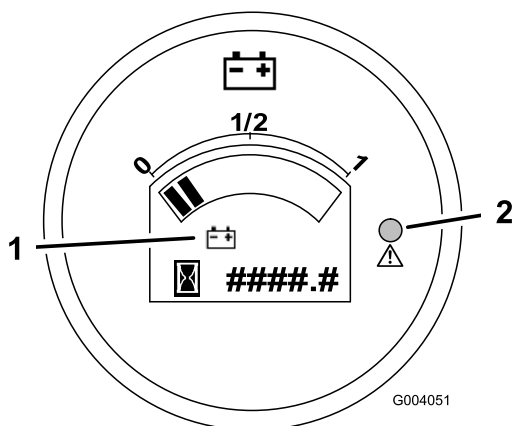


Figur 18

1. Batteriikon
2. Varsellys – blinker

Etter hvert som du bruker maskinen, vil strekene forsvinne etter som elektrisiteten i batteriene brukes opp.

Når det bare er to streker igjen, tennes den røde varsellampen på måleren lyse, og batteriikonet begynner å blinke på skjermen (Figur 17). Dette indikerer at batteriet nesten er tappet, og at du bør lade batteriet så fort som mulig for å forhindre at batteriet skades.



Figur 17

1. Batteriikon
2. Varsellampe – på

Når det bare er én strek igjen, blinker varsellampen og maskinen går over i energisparingsmodus (Figur 18). I denne stillingen vil maskinen bare kjøre i 4,8 km/t. Lad batteriene med én gang for å forhindre at de blir alvorlig skadet.

Hvis batteriene blir fullstendig utladet, vil maskinen stanse opp. **Ikke la batteriene bli fullstendig utladet.**

Viktig: For å oppnå maksimal batterilevetid, lad alltid opp batteriene når det er to eller flere streker synlig på skjermen. Hvis batteriene lades ut til under to streker, særlig på en regelmessig basis, vil redusere batterienes levetid.

Kjøre inn en ny maskin

Viktig: Utfør følgende trinn for maskinens ti første driftstimer:

- Unngå å bremse hardt de første timene av innkjøringen av den nye maskinen. Nye bremsebånd yter ikke alltid sitt beste før bremsene er kjørt inn etter flere timers bruk.
- Se [Vedlikeholde maskinen under spesielle driftsforhold \(side 28\)](#) for informasjon om spesielle lavtidskontroller.
- Kontroller posisjonen til forhjulsopphenget, og juster etter behov.

Bruke maskinen

1. Koble fra batteriladeren.
2. Sitt i førersetet, sett nøkkelen inn i på/av-bryteren, og vri den med klokken til av-posisjon.
3. Flytt retningsbryteren for maskinen til ønsket stilling.

Merk: Hvis du beveger retningsbryteren til Revers-posisjonen mens På/av-bryteren er i På-stilling, vil en varsellyd advare deg om at maskinen er klar til å bevege seg i motsatt retning.

4. Frigjør parkeringsbremsen.
5. Trykk sakte ned gasspedalen for å kjøre maskinen.

Stoppe maskinen

Viktig: Bruk bremsen for å stanse maskinen i en bakke, og sett på parkeringsbremsen for å holde den på plass. Bruk av gasspedalen til å stanse maskinen i en bakke kan skade maskinen.

1. Ta foten bort fra gasspedalen. Se [Gasspedal \(side 17\)](#).
2. Trykk sakte på bremsepedalen for å aktivere bremsen til maskinen står helt stille. Se [Bremsepedal \(side 17\)](#).

Merk: Bremseavstanden kan variere avhengig av last og fart.

Parkere maskinen

1. Stopp maskinen ved å bruke bremsene ved å trykke på og holde inne bremsepedalen. Se [Bremsepedal \(side 17\)](#).
2. Sett på parkeringsbremsen ved å dra opp håndbremsen. Se [Parkeringsbrems \(side 17\)](#).
3. Vri nøkkelen for på/av-bryteren mot klokken til av-stilling. Se [Av-/på-bryter \(side 18\)](#).
4. Ta nøkkelen ut fra på/av-bryteren.

Bruke lastekassen

Heve lastekassen

⚠ ADVARSEL

Hvis du kjører mens lastekassen er hevet, kan dette føre til at maskinen velter eller ruller. Kassestrukturen kan bli skadet hvis du opererer maskinen med kassen hevet.

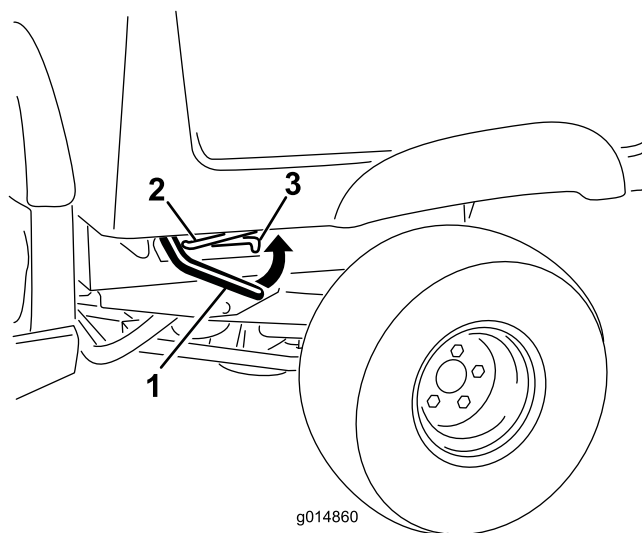
- Bruk kun maskinen når lastekassen er nede.
- Senk kassen etter at den er tømt.

⚠ FORSIKTIG

Hvis lasten er samlet nær bakenden av lastekassen når du løsner låsene, kan boksen plutselig velte, åpne seg og skade deg eller andre personer.

- Sentrer lasten i lastekassen hvis det er mulig.
- Hold lastekassen ned, og påse at ingen lener seg over kassen eller står bak den når du løsner låsene.
- Fjern all last fra kassen før du løfter den for å vedlikeholde maskinen.

1. Hev låsespaken på nær fremste hjørne på begge sider av kassen, og hev kassen ([Figur 19](#)).
2. Sikre lastekassen ved å dra støttestangen inn i den bakre sperren på enden av sporet som er i maskinens venstre ramme ([Figur 19](#)).



Figur 19

1. Låsespak
2. Støttestang
3. Sperret slisse

Senke lastekassen

⚠ ADVARSEL

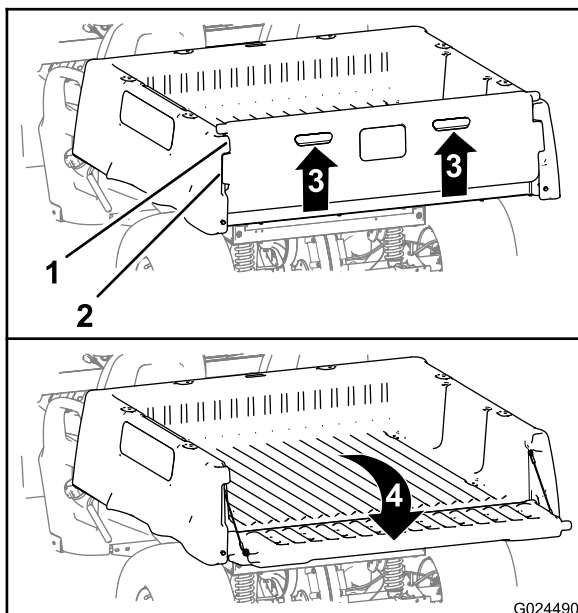
Lasteplanet kan være tungt. Hender eller andre kroppsdeler kan bli knust.

Hold hender og andre kroppsdeler unna når lasteplanet senkes.

1. Hev lastekassen litt ved å heve låsespaken ([Figur 19](#)).
2. Trekk støttestangen ut av sperresporet ([Figur 19](#)).
3. Senk kassen til den låses på plass ([Figur 19](#)).

Åpne baklemmen

1. Pass på at lastekassen er nede og låst.
2. Løft ved å bruke løftegrepene på ryggpanelet til baklemmen ([Figur 20](#)).



Figur 20

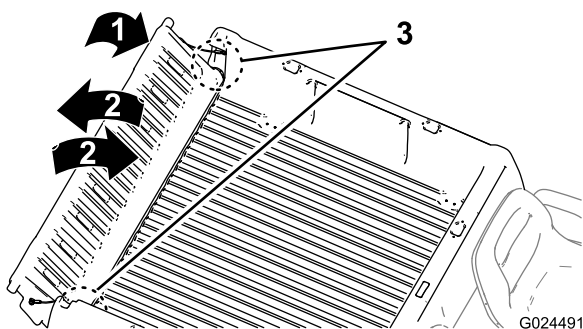
- | | |
|-----------------------------|-------------------------|
| 1. Baklemflens (lastekasse) | 3. Løft opp (løftegrep) |
| 2. Låseflens (baklem) | 4. Vri bakover og ned |

3. Juster låseflensene til baklemmen med åpningene mellom lastekassens baklemflenser (Figur 20).
4. Vri baklemmen bakover og ned (Figur 20).

Lukke baklemmen

Hvis du laster av løst materiale, som sand, stein eller trefiser fra lastekassen, kan noe material sette seg fast i hengslene til baklemmen. Gjør følgende før du lukker baklemmen.

1. Bruk hendene til å fjerne så mye materiale som mulig fra hengslene.
2. Vri baklemmen til ca. 45° (Figur 21).



Figur 21

3. Beveg baklemmen frem og tilbake flere ganger ved å riste den litt (Figur 21).

Merk: Dette vil løse eventuelt fastkjørt materiale fra hengslene.

4. Senk baklemmen og se etter materialer som ligger igjen i hengselområdet.

5. Gjenta trinn 1 til 4 til materialet er fjernet fra hengslene.
6. Vri baklemmen opp og ned til låseflensene til baklemmen er justert på linje med baklemflensen i lastekassen (Figur 20).

Merk: Hev eller senk baklemmen for å justere låseflensene til baklemmen med de vertikale åpningene mellom baklemflensene på lastekassen.

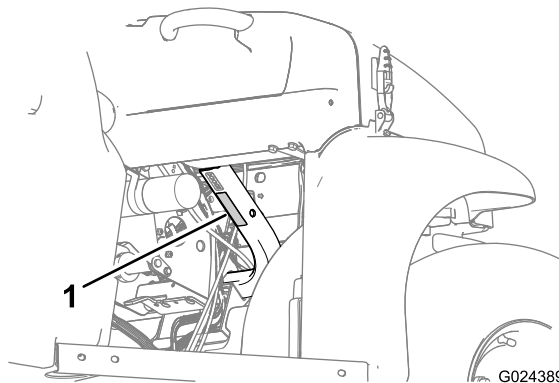
7. Senk baklemmen til den sitter ordentlig bak på lastekassen (Figur 20).

Merk: Låseflensene til baklemmen sikres av baklemflensene på lastekassen.

Laste på lastekassen.

- Overhold maskinens vektkapasitet og begrenns vekten på lasten i lastekassen som beskrevet i [Spesifikasjoner \(side 19\)](#) og på merket for maskinens bruttovekt (Figur 22).

Merk: Obs! Vektclassifiseringen er angitt for bruk kun på jevne flater.



Figur 22

1. Merke for maskinens bruttovekt

- Reduser belastningsvekten i lastekassen når du kjører i bakker og i kupert terreng.
- Reduser belastningsvekten når du frakter høye materialer (og har et høyt tyngdepunkt) som stablet murstein, tømmerstokker eller gjødselssekker. Plasser lasten så lavt som mulig, og pass på at lasten ikke reduserer sikten bakover slik at du fortsatt kan se bak maskinen når du bruker den.
- Sentrer lasten ved å laste lastekassen på følgende måte:
 - Distribuer vekten i lastekassen likt fra side til side.

Viktig: Det er større sannsynlighet for at maskinen kan velte hvis lastekassen er lastet mer på én side.

- Distribuer vekten i lastekassen likt fremme og bak.

Viktig: Du kan miste styring eller maskinen kan velte hvis du plasserer vekten bak bakakselen, og trekket på fremhjulene reduseres.

- Vær spesielt forsiktig ved transport av overdimensjonert last i lastekassen, spesielt hvis du ikke kan sentrere vekten på lastekassen.
- Fest om mulig lasten ved å binde den til lastekassen slik at den ikke beveger seg.
- Når du transporterer væske i en stor tank (for eksempel en spredertank), må du være forsiktig når du kjører maskinen opp eller ned bakker, når du plutselig forandrer fart eller stanser, eller når du kjører i kupert terreng.

Lastekassen har en kapasitet på 0,37 m³. Hvor mye materiale som kan plasseres i kassen uten at maskinens vektclassifisering overskrides, avhenger av materialtettheten. Et jevnt lasteplan med våt sand veier for eksempel 680 kg, noe som overskrider vektclassifiseringen.

Se tabellen nedenfor for å finne volumgrensene for de forskjellige materialene:

Materiale	Tetthet	Maks. lastekapasitet (på bakkenivå)
Grus, tørr	1522 kg/m ³	1/2 full
Grus, våt	1922 kg/m ³	1/3 full
Sand, tørr	1442 kg/m ³	1/2 full
Sand, våt	1922 kg/m ³	1/3 full
Tre	721 kg/m ³	Full
Bark	721 kg/m ³	Full
Jord, pakket	1602 kg/m ³	1/2 full

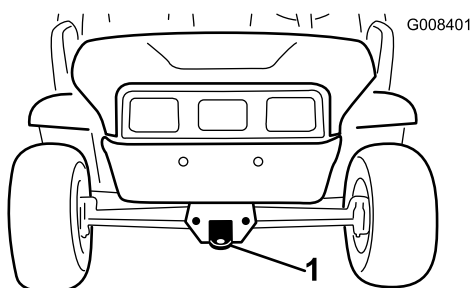
Transportere maskinen

Hvis du skal flytte maskinen over lange avstander, bør du bruke en tilhenger. Pass på at maskinen er godt festet til tilhengeren. Se [Figur 23](#) og [Figur 24](#) for informasjon om festepunktene.

⚠ FORSIKTIG

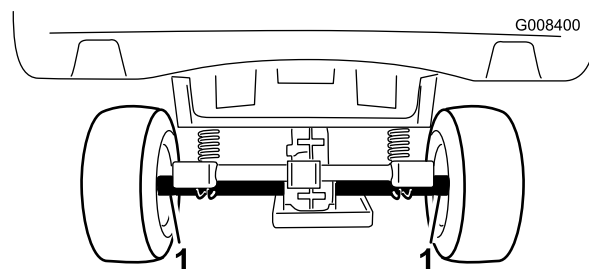
Løse seter kan falle av maskinen og tilhengeren under transport og lande på en annen maskin eller lage en hindring i veien.

Fjern setene eller pass på at setene er godt festet til koblingen i setedekslet.



Figur 23

1. Tauetunge og festepunkt (foran på maskinen)



Figur 24

1. Festepunkter på bakakselen (bak på maskinen)

Taue maskinen

I nødtilfeller kan maskinen taues over korte avstander. Vi anbefaler imidlertid ikke å bruke dette som standardprosedyre.

⚠ ADVARSEL

Hvis du tauer i høy hastighet, kan du lett miste kontrollen over kjøretøyet, noe som kan føre til personskader.

Tau aldri maskinen fortere enn 8 km/t.

Det må to personer til for å taue maskinen. Dersom du må flytte maskinen over en lengre avstand, bør den transporteres på en lastebil eller tilhenger. Se [Transportere maskinen \(side 25\)](#).

1. Skru av på/av-bryteren og ta ut tenningsnøkkelen.

Viktig: Hvis du tauer maskinen med nøkkelen i på-stilling, kan det elektriske systemet skades.

2. Fest et tau til tungen på frontrammen ([Figur 23](#)).
3. Frigjør parkeringsbremsen.

Taue en tilhenger

Maskinen kan taue tilhengere. Maskinen har to typer koplinger, avhengig av bruken. Ta kontakt med en autorisert Toro-forhandler hvis du vil ha mer informasjon.

Når du transporterer last eller trekker en tilhenger, må du ikke overbelaste maskinen eller tilhengeren. Overbelastning kan gi dårlig ytelse eller skade bremsene, akselen, motoren, transakselen, styringen, opphenget, karosseristrukturen eller dekkene. Plasser alltid 60 % av lastevekten foran på tilhengeren. Dermed er om lag 10 % av tilhengerens bruttovekt på maskinens trekkopling.

Maksimal lastevikt må ikke overskride 362 kg, inkludert tilhengerens bruttovekt. Hvis tilhengerens bruttovekt er 90 kg, vil maksimum lastevikt være 272 kg.

For at kjøretøyet skal ha tilfredsstillende brems og trekk, må du alltid ha last på lastekassen når du trekker en tilhenger. Ikke overskrid tilhengerens brutto- eller totalvektgrense.

Unngå å parkere maskinen i en bakke med tilhenger.
Hvis du er nødt til å parkere i en bakke, må du sette på
parkeringsbremsen og blokkere tilhengerhjulene.

Vedlikehold

Merk: Ser du etter et *elektronikkskjema* eller *hydraulikkskjema* for maskinen? Last ned en gratis kopi av skjemaet ved å gå til www.Toro.com, og søk etter maskinen fra koblingen Håndbøker på hjemmesiden.

Merk: Angi hva som er høyre og venstre side på maskinen fra normal arbeidsstilling.

Anbefalt vedlikeholdsplan

Vedlikeholdsintervall	Vedlikeholdsprosedyre
For hver bruk eller daglig	<ul style="list-style-type: none">• Kontroller bremsevæsknivået.• Kontroller lufttrykket i dekkene.• Lad opp batteriene.
Hver 25. driftstime	<ul style="list-style-type: none">• Rengjøre batteriene.• Fyll batteriene med destillert vann.
Hver 100. driftstime	<ul style="list-style-type: none">• Smør lagrene og hylsene.• Kontroller tilstanden på dekkene og felgene.• Stram til hjulenes hakemuttere.• Kontroller spissingen av forhjulene og skråstillingen.• Sjekk transakselvæsknivået.• Kontroller bremsene.
Hver 200. driftstime	<ul style="list-style-type: none">• Juster parkeringsbremsen etter behov.
Hver 300. driftstime	<ul style="list-style-type: none">• Smør forhjullagrene.
Hver 800. driftstime	<ul style="list-style-type: none">• Skift transakseloljen.

Kontrolliste for daglig vedlikehold

Ta kopi av denne siden for rutinemessig bruk.

Vedlikeholdskontrollpunkt	For uke:						
	Mandag	Tirsdag	Onsdag	Torsdag	Fredag	Lørdag	Søndag
Kontroller bremsen og parkeringsbremsen og juster etter behov.							
Kontroller uvanlige driftslyder.							
Kontroller trykket i dekkene.							
Kontroller om det har oppstått væskelekkasjer.							
Kontroller at instrumentene virker.							
Kontroller at gasspedalen virker.							
Smør alle smøreniplene.							
Lakker ødelagt maling.							

⚠ ADVARSEL

Planet må være hevet for å kunne utføre visse deler av rutinevedlikeholdet.

Et hevet plan som slippes ned kan skade mennesker som befinner seg under det.

- Bruk alltid en støttestang for å holde planet oppe før du jobber under det.
- Fjern lastemateriale fra planet før du jobber under det.

⚠ FORSIKTIG

Hvis du lar nøkkelen stå i av/på-bryteren, kan noen utilsiktet starte maskinen, noe som kan påføre deg eller andre personer alvorlige skader.

Ta nøkkelen ut av tenningen, og koble fra en batterikabel før du utfører vedlikehold.

Forberedelse for vedlikehold

Vedlikeholde maskinen under spesielle driftsforhold

Hvis maskinen utsettes for noen av forholdene som nevnes nedenfor, bør du utføre vedlikehold dobbelt så ofte:

- Ørkenbruk
- Bruk i kaldt klima – under 10 °C
- Taue tilhenger
- Etter langvarig bruk i søle, sand, vann eller andre skitne forhold må du kontrollere og rengjøre bremsene så fort som mulig. Dette vil forhindre slipende materiale i å påføre bremsene økt slitasje.

Klargjøre maskinen for vedlikehold

1. Parker maskinen på en jevn flate.
2. Sett på parkeringsbremsen, vri på/av-bryteren til av-stilling, og ta ut nøkkelen.

Heise maskinen

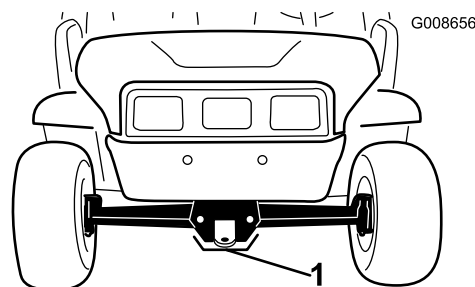
⚠ FARE

Maskinen kan bli ustødig når den er jekket opp. Den kan gli av jekken, og skade dem som er under.

- Ikke kjør motoren når den står på en jekk.
- Fjern alltid nøkkelen fra på/av-bryteren før du går ut av maskinen.
- Blokker dekkene når maskinen støttes på løfteutstyr.
- Bruk jekkestøtter til å støtte maskinen når du har løftet den opp.

Viktig: Når maskinen kjøres under vedlikehold og/eller motordiagnostikk, skal bakhjulene være 25 mm over bakken og bakakselen støttes på jekk.

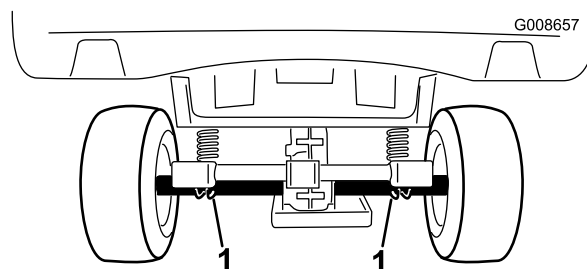
- Løftepunktet foran på maskinen er foran på rammen bak taetungen (Figur 25).



Figur 25

1. Jekkpunkt foran

- Løftepunktet bak på maskinen er under akselrørene (Figur 26).



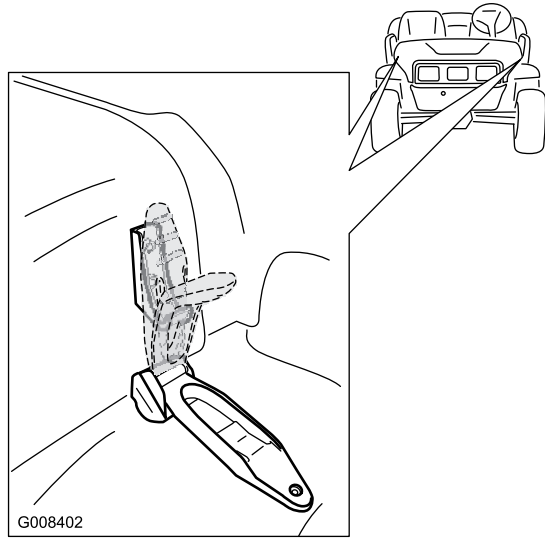
Figur 26

1. Jekkpunkter bak

Tilgang til panseret

Heve panseret

1. Løft opp håndtaket på gummilåsene på hver side av panseret (Figur 27).



Figur 27

2. Åpne panseret.

Lukke panseret

1. Senk panseret forsiktig ned på chassiset.
2. Sikre panseret ved å innrette gummilåsene på låsefestene på hver side av panseret (Figur 27).

Smøring

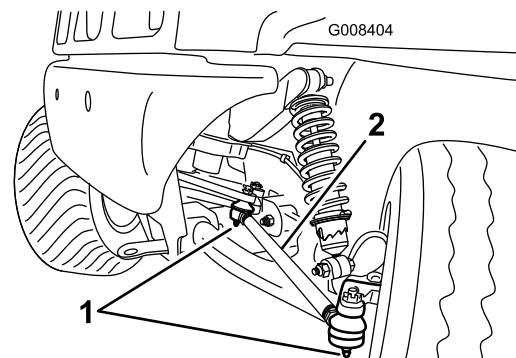
Smøre maskinen

Serviceintervall: Hver 100. driftstime/Årlig (avhengig av hva som kommer først)—Smør lagrene og hylsene. Smør maskinen oftere når den brukes til kraftigere bruk.

Smørefett: Nr. 2 litiumbasert smørefett til vanlig bruk

1. Tørk av smøreniplene med ei fille slik at fremmedmateriale ikke kan komme inn i lagrene eller hylsene.
2. Bruk en fettsprøyte og pump én eller to ganger for å få smørefett inn i maskinens smørenipler.
3. Tørk vekk overflødig smørefett.

Smøreniplene er plassert på endene til de fire parallelstagen (Figur 28) og de to kuleleddene (Figur 29).

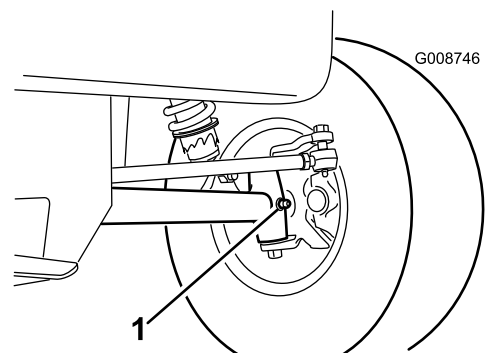


Figur 28

Venstre side

1. Smørenippel

2. Parallelstag



Figur 29

Venstre side

1. Smørenippel (kuleledd)

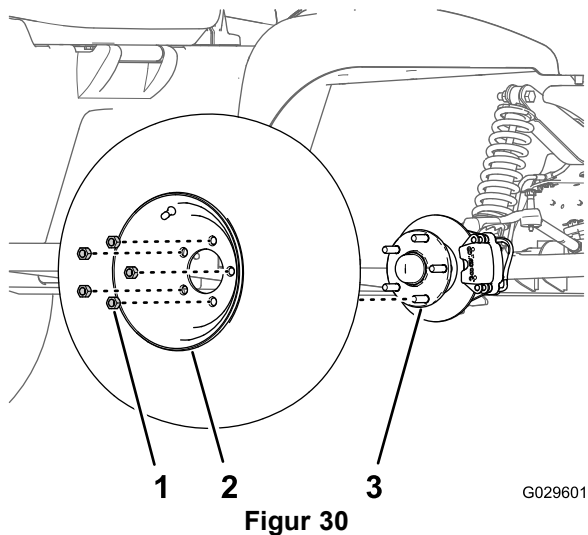
Smøre forhjullagrene

Serviceintervall: Hver 300. driftstime

Smørefettspesifikasjon: Mobilgrease XHP™-222

Fjerne nav og rotor

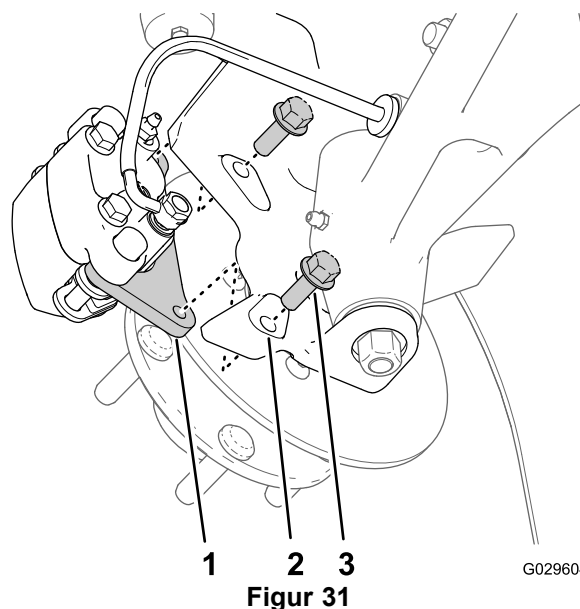
1. Hev den fremre enden av maskinen og støtt den med jekkstøtter.
2. Fjern de fem hakemutrene som fester hjulet til navet (Figur 30).



1. Hakemutter
2. Hjul
3. Nav

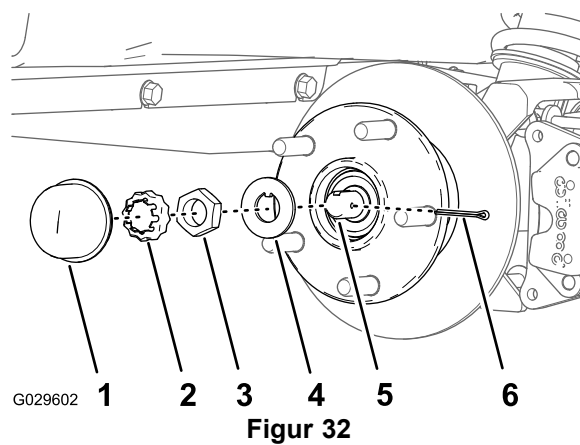
3. Fjern flenshodeboltene (3/8 x 1 tomme) som fester braketten for bremseenheten til spindelen og skiller bremsen fra spindelen (Figur 31).

Merk: Støtt opp bremseenheten før du går videre til neste trinn.



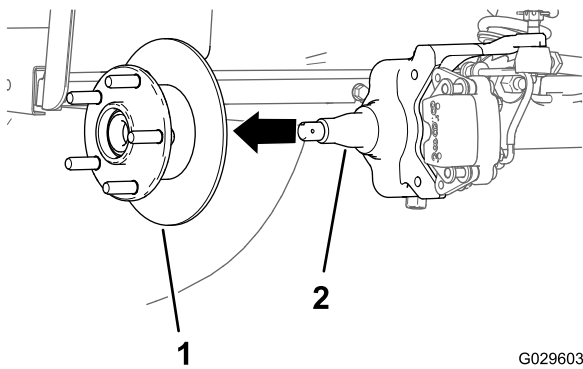
1. Kaliperbrakett (bremseenhet)
2. Spindel
3. Flenshodeskruer (3/8 x 1 tomme)

4. Fjern støvhette fra navet (Figur 32).



1. Støvhette
2. Holdemutter
3. Spindel
4. Skive med tapp
5. Spindel
6. Splint

5. Fjern hårnålssplinten og holdermutteren fra spindelen og spindelmutteren (Figur 32).
6. Fjern spindelmutteren fra spindelen, og skill navet og rotorenheten fra spindelen (Figur 32 og Figur 33).



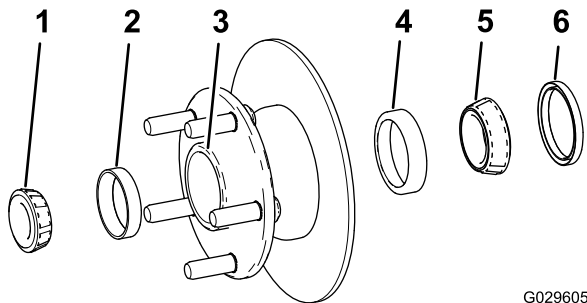
Figur 33

1. Nav- og rotorenhet 2. Spindel

- Tørk av spindelen med en fille.
- Gjenta trinn 1 til og med 7 for nav og rotor på motsatt side av maskinen.

Smøre hjullagrene

- Fjern det utvendige lageret og kulesetet fra navet (Figur 34).



Figur 34

1. Utvendig lager 4. Innvendig kulesete
 2. Utvendig kulesete 5. Innvendig lager
 3. Lagerhulrom (nav) 6. Tetning

- Fjern tetningen, det innvendige lageret og kulesetet fra navet (Figur 34).
- Tørk ren tetningen og sjekk for slitasje og skade.

Merk: Bruk ikke løsemiddel når du rengjør tetningen. Skift ut tetningen hvis den er slitt eller skadet.

- Tørk ren lagrene og kulesetene, og sjekk disse delene for slitasje og skade.

Merk: Skift ut slitte eller skadde deler. Påse at lagre og kuleseter er rene og tørre.

- Ren navets hulrom for fett, smuss og andre rester (Figur 34).

- Fyll lagrene med det spesifiserte smøremiddelet.

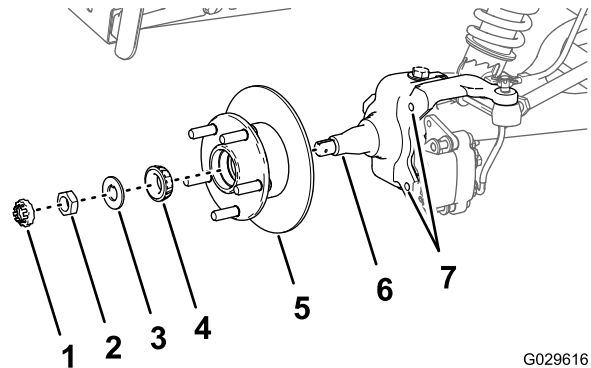
- Monter de innvendige og utvendige kulesetene i navet (Figur 34).

Merk: Påse at kulesetene sitter ordentlig fast i navborene.

- Fyll navets hulro 50–80 % fullt med spesifisert smørefett (Figur 34).
- Monter det innvendige lageret på den innvendige siden av navet, og monter tetningen (Figur 34).
- Gjenta trinn 1 til og med 9 for lagrene på det andre navet.

Montere nav og rotor

- Påfør et tynt lett lag av det spesifiserte smørefettet på spindelen (Figur 35).



Figur 35

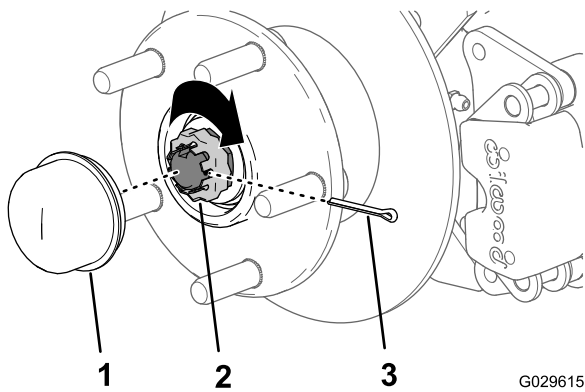
1. Holder 5. Nav, rotor, indre lager, kulesete og tetning
 2. Spindelmutter 6. Spindel
 3. Skive med tapp 7. Hull (bremsemonteringen for spindelrammen)
 4. Ytre lager

- Monter nav og rotor på spindelen med rotoren på innsiden (Figur 35).
- Monter det utvendige lageret på spindelen, og plasser lageret i det utvendige setet (Figur 35).
- Monter skiven med tapp på spindelen (Figur 35).
- Skru spindelmutteren på spindelen og trekk til mutteren mens du roterer navet (Figur 35).

Merk: Stram mutteren og roter spindelen til lagrene sitter på setene og navet ikke har lineær bevegelse.

- Løsne spindelmutteren til navet roterer fritt.
- Trekk til spindelmutteren med et moment på 170 Ncm mens du dreier navet.
- Monter holderen over mutteren og sjekk at sporet i holderen er innrettet med hullet i spindelen for hårnålssplinten (Figur 36).

Merk: Hvis sporet i holderen og hullet i spindelen ikke er på linje, trekk til spindelmutteren for å innrette sporet og hullet med maks moment på 226 Ncm på mutteren.



Figur 36

G029615

1. Støvhette
2. Holdemutter
3. Splint

9. Monter hårnålssplinten og bøy begge beina rundt holderen (Figur 36).
10. Monter støvkoppen på navet (Figur 36).
11. Gjenta trinn 1 til og med 10 for nav og rotor på motsatt side av maskinen.

Montere brems og hjul

1. Rengjør de to flenshodeboltene (3/8 x 1 tomme) og smør Anti-Seize-middel på gjengene til boltene.
2. Innrett bremsklossene på begge sider av rotoren (Figur 31) og hullene i kaliperbraketten med hullene i bremsemonteringen på spindelrammen (Figur 35).
3. Monter kaliperbraketten til spindelrammen (Figur 31) med de to flenshodeboltene (3/8 x 1 tomme), og trekk til boltene med et moment på 47 til 54 N·m.
4. Innrett hullene i hjulene med boltene i navet, og monter hjulet til navet med ventilstammen på utsiden (Figur 30).

Merk: Påse at hjulets monteringsoverflate er på linje med navet.

5. Fest hjulet til navet med hakemutterne (Figur 30) og trekk til mutterne med 108–122 N·m.
6. Gjenta trinn 1 til og med 5 for bremse og hjul på motsatt side av maskinen.

Vedlikehold av elektrisk system

Vedlikeholde batteriene

⚠ ADVARSEL

CALIFORNIA
Proposition 65-advarel

Batteriklemmer og -poler og tilknyttet tilbehør inneholder bly og bly sammensetninger. Dette er kjemikalier som kan forårsake kreft og forplantningsskader. Vask hendene etter håndtering.

⚠ ADVARSEL

Batteripolene eller metallverktøy kan kortslutte mot metallkomponenter og forårsake gnister. Gnistene kan føre til at batterigassene eksploderer, noe som kan forårsake personskade.

- Når du fjerner eller monterer batteriet, må du passe på at batteripolene ikke berører metalleder på maskinen.
- La ikke metallverktøy kortslutte mellom batteripolene og metalleder på maskinen.
- Sørg for at batteriholderne alltid er på plass, for å beskytte og sikre batteriene.

Rengjøre batteriene

Serviceintervall: Hver 25. driftstime

1. Kontroller at alle batterihettene er festet godt.
2. Bruk papirhåndklær til rengjøring av batteriene.
3. Hvis batteriklemmene er korroderte, må de rengjøres med en oppløsning av fire deler vann og én del natron. Rengjør også polene og kabelklemmen med en pole- og klemmerengjører.

Merk: Poler og klemmer skal ha en klar metallisk glans.

4. Påfør også et tynt lag av Toros batteriterminalbeskyttelse.

Lade batteriene

Serviceintervall: For hver bruk eller daglig

Det følger med en lader med maskinen. Batteriet må alltid oppbevares på et tørt sted. For maksimalt batterilevetid, lad batteriene når du ikke bruker maskinen. Avhengig av hvor utladet batteriene er, kan det ta opptil 16 timer å lade opp batteriene til full kapasitet.

Viktig: Blybatterier utvikler ikke et lademinne, og må ikke lades helt ut før de lades opp. *Fullstendig utladning av batteriene kan skade dem. Lad batteriene når maskinen ikke er i bruk.*

⚠ ADVARSEL

Når batteriet lades, utvikles det gasser som kan eksplodere.

Røyk aldri i nærheten av batteriene, og hold gnister og åpen ild borte fra dem.

1. Plasser maskinen på et godt ventilert sted nær et egnet strømuttak.
2. Kontroller elektrolyttnivået i batteriene.

Merk: Fyll batteriene med destillert vann etter behov: Se [Fylle batteriene med destillert vann.](#) (side 33).

3. Koble laderens strømledning til ladeinngangen på maskinen (plassert på panelet mellom setene).

Merk: Påse at ladespenningsinnstillingen tilsvarer spenningen i strømuttaket som brukes.

4. Koble laderens strømledning til strømuttaket.

Merk: Mens batteriene lades opp, blinker den grønne lampen på laderen av og på. Når batteriene er ladet helt opp, lyser den grønne lampen på laderen.

5. Koble strømledningen fra strømkilden.
6. Koble laderen fra maskinen.

Viktig: Ikke ha laderen ombord maskinen. Overdreven eller langvarig risting kan skade den.

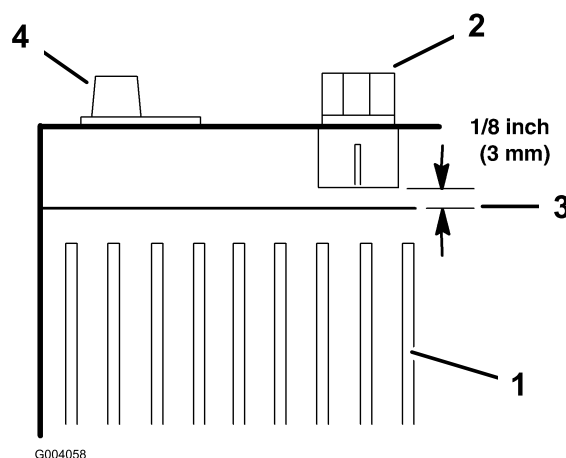
Fylle batteriene med destillert vann.

Serviceintervall: Hver 25. driftstime/Annenhver uke (avhengig av hva som kommer først)

Bruk kun rent, destillert vann på batteriene.

1. Hev lasteplanet, skru nøkkelen til av og ta ut tenningsnøkkelen.
2. Ta av påfyllingslokkene fra hvert batteri.
3. Hvis elektrolytten ikke når over toppen av platene i hver battericelle, fyll på akkurat nok destillert vann til å dekke over platene.
4. Sett på påfyllingslokkene igjen på alle batteriene.

5. Lad batteriene til de er fulladet. Se [Lade batteriene](#) (side 33).
6. Når batteriene er fulladet fjerner du påfyllingslokkene fra hvert batteri.
7. Fyll på akkurat nok destillert vann til å få elektrolyttnivået til 3 mm under bunnen til hver påfyllingsbrønn ([Figur 37](#)).



Figur 37

- | | |
|-------------------|--------------------|
| 1. Batteriplater | 3. Elektrolyttnivå |
| 2. Påfyllingslokk | 4. Batteriklemmer |

Viktig: Ikke fyll for mye på batteriet. Elektrolytt kan renne ned i andre deler av maskinen, noe som fører til korrosjon og ødeleggelse. I tillegg vil overfylling av batteriet redusere batteriets levetid.

8. Sett på påfyllingslokkene igjen på alle batteriene.

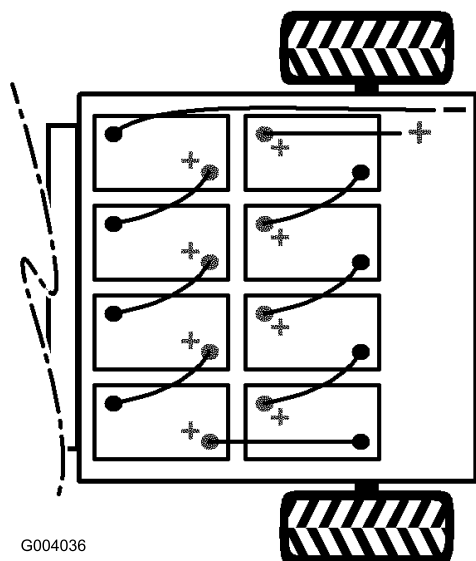
Skifte batteriene

Når maskinen begynner å tape driftsområde, eller når tiden det tar å utlade eller lade batteriet reduseres betydelig, begynner antageligvis batteriene å bli slitte og kan ikke lenger holde på ladingen. Ta maskinen til en autorisert forhandlerverksted og få dem til å teste batteriene for å se om du må bytte dem ut. Forhandleren kan så bytte batteriene for deg. Hvis du vil bytte batteriene selv, følg disse prosedyrene:

Koble fra batteriene

1. Hev lasteplanet, vri NØKKELBRYTEREN til AV-stilling og ta ut nøkkelen.
2. Koble fra den negative hovedbatterikabelen (svart) som kobler batteriene til maskinens jordingspunkt ([Figur 38](#)).

Merk: Hovedbatterikablene er lange sammenlignet med batterienes sammenkoblingskabler.



Figur 38

3. Koble fra den positive hovedbatterikabelen (rød) som kobler batteriene til maskinens hovedsikring (Figur 38).

Skifte batteriene

1. Fjern alle batterienes sammenkoblingskabler fra batteriene.
2. Fjern batteriholderne som du finner mellom batteriene.
3. Fjern alle batteriene og resirkuler dem i overensstemmelse med lokale forskrifter.
4. Monter de nye batteriene i maskinen der hvor du fjernet batteriene i trinn 3.

Merk: Vær oppmerksom på batteripolariteten når du installerer de nye batteriene (Figur 38).

5. Monter batteriholderne og trekk mutterne til med et moment på 17 til 22 N m.
6. Koble batteriene sammen, som vist i Figur 38, med batterienes sammenkoblingskabler, som du fjernet i trinn 1.

Koble til batteriene

1. Koble til den positive hovedbatterikabelen (rød) mellom batteriene og maskinen (Figur 38).
2. Koble til den negative hovedbatterikabelen (svart) mellom batteriene og maskinen (Figur 38).
3. Trekk til mutrene som sikrer alle batterikablene med et moment på 13,5 til 21 N m.
4. Dekk batteriterminalene med Toros batteriterminalbeskyttelse.
5. Pass på at gummimellomlegget på hver batterikabel er festet godt over batteriklemmene.
6. Sett inn nøkkelen i NØKKELBRYTEREN og vri bryteren til PÅ-stilling.

7. Senk lasteplanet, vri NØKKELBRYTEREN til AV-stilling, og ta ut nøkkelen.

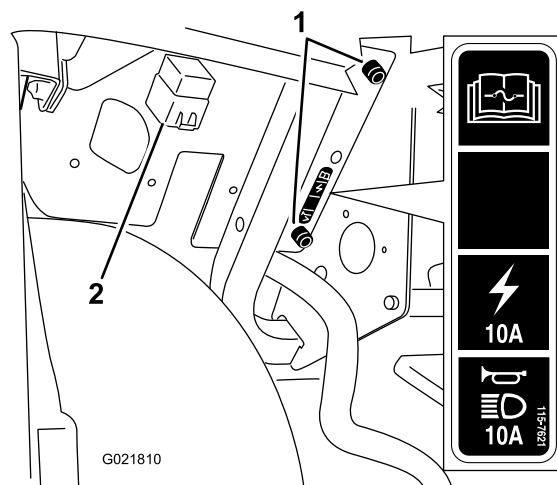
Oppbevaring av batteriene

Lad batteriene helt opp før du setter maskinen bort for oppbevaring. Koble laderen til et strømuttak mens maskinen og batteriene er til oppbevaring. La laderen stå koblet til strømuttaket og ladeinngangen under oppbevaring for å være sikker på at batteriene forblir oppladet og ikke fryser, eller lad batteriene minst hver tredje måned.

Skifte sikringer

Det er to sikringer i det elektriske systemet. De sitter under dashbordet på førersiden (Figur 39).

Åpne	10 A
Stikkontakt	10 A
Lys og horn	10 A



Figur 39

1. Maskinsikringsholder
2. Relé

Vedlikeholde frontlysene

Skifte pærer

▲ FORSIKTIG

Halogenpærene blir ekstremt varme under bruk. Hvis man tar på en varm pære kan det forårsake brannskade og personskade.

La alltid pærene kjøles ned før du skifter dem. Utvis forsiktighet ved håndtering av pæren.

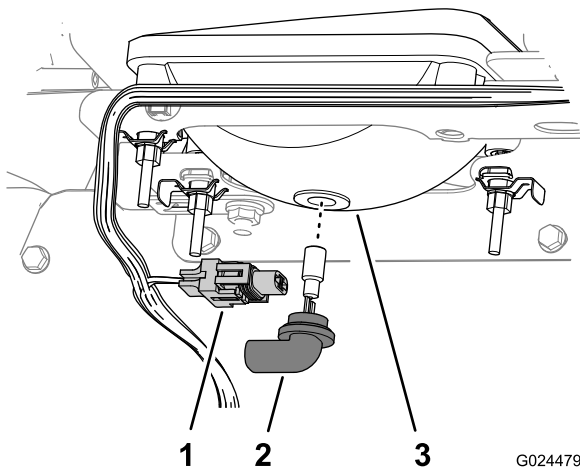
▲ FORSIKTIG

Kontaminering av overflaten kan skade frontlyspæren og føre til at den går eller eksploderer og utgjør en alvorlig sikkerhetsfare.

Frontlyslamper skal håndteres uten at man berører den klare kvartsen, enten ved hjelp av et rent papirhåndkle eller berøre basen forsiktig.

Spesifikasjon: Se din *delekatalog*.

1. Koble fra batteriet. Se [Koble fra batteriene \(side 33\)](#).
2. Åpne panseret. Se [Heve panseret \(side 29\)](#).
3. Frakoble den elektriske forbindelsen for nettet fra koblingsstykket til pæreenheten på baksiden av frontlyshuset (Figur 40).



Figur 40

1. Elektrisk forbindelse for nett
2. Pæreenhet
3. Frontlyshus

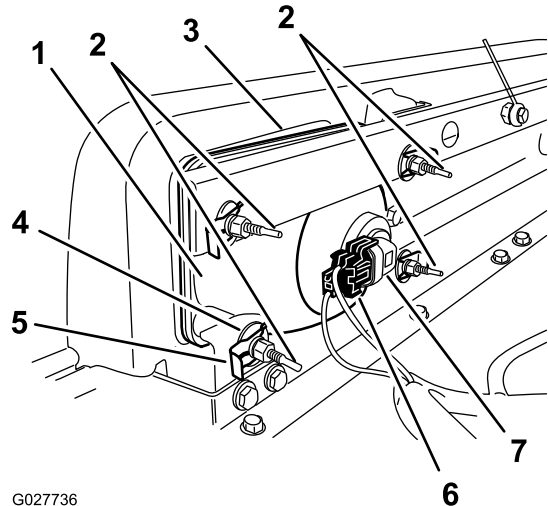
4. Vri pæreenheten 1/4 omdreining mot klokken og flytt den bakover, ut av frontlyshuset (Figur 40).
5. Sett på den nye pæreenheten og frontlyshuset, og juster tappene i pæreenheten med sporene i frontlyshuset (Figur 40).

Merk: Pass på at du ikke berører halogenlampen når den nye lyspæren settes i.

6. Fest pæreenheten ved å vri den 1/4 med klokken (Figur 40).
7. Tilkoble den elektriske forbindelsen for nettet til koblingsstykket til den nye pæreenheten (Figur 40).
8. Koble til batteriet og lukk panseret. Se [Koble til batteriene \(side 34\)](#).

Skifte frontlys

1. Koble fra batteriet. Se [Koble fra batteriene \(side 33\)](#).
2. Åpne panseret. Se [Lukke panseret \(side 29\)](#).
3. Frakoble den elektriske forbindelsen for nettet fra koblingsstykket til pæreenheten (Figur 41).



G027736

Figur 41

1. Frontlykt
2. Justeringskrue
3. Åpning i støtfangeren
4. Flat skive
5. Hurtigklemme
6. Elektrisk forbindelse for nett
7. Pæreenhet

4. Fjern hurtigklemmene og skivene som fester frontlysene til frontlysbraketten (Figur 41).

Merk: Ta vare på alle deler som brukes til installering av det nye frontlyset.

5. Fjern frontlysenheten ved å flytte den fremover gjennom åpningen i fremre støtfanger (Figur 41).
6. Fest det nye frontlyset gjennom åpningen i støtfangeren (Figur 41).

Merk: Påse at justeringspostene er på linje med hullene i monteringsbraketten bak støtfangeren.

7. Fest frontlysenheten med skivene og hurtigklemmene som du fjernet i trinn 4.
8. Tilkoble den elektriske forbindelsen for nettet til koblingsstykket til pæreenheten (Figur 41).
9. Juster frontlysene slik at strålen peker mot korrekt sted. Se [Justere frontlyset \(side 36\)](#).

Justere frontlyset

Bruk følgende prosedyre for å justere retningen på frontlysstrålen når en frontlysenheten skiftes ut eller fjernes.

1. Vri om nøkkelen til på/av-bryteren til på-stillingen, og slå på frontlysene.
2. På baksiden av frontlysenheten roterer du justeringskruene (Figur 41) for å svinge frontlysenheten og stille inn posisjonen for stråleretningen.
3. Koble til batteriet og lukk panseret. Se [Koble til batteriene \(side 34\)](#) og [Lukke panseret \(side 29\)](#).

Vedlikehold av drivsystem

Vedlikeholde dekkene

Serviceintervall: Hver 100. driftstime—Kontroller tilstanden på dekkene og felgene.

Hver 100. driftstime—Stram til hjulenes hakemuttere.

1. Kontroller dekkene for slitasje og skader.

Merk: Driftsulykker, for eksempel å kjøre på fortauskanter, kan skade dekket eller felgen og også forandre hjulstillingen. Kontroller derfor dekkene etter en ulykke.

2. Stram hjulenes hakemuttre til 61 til 88 N m.

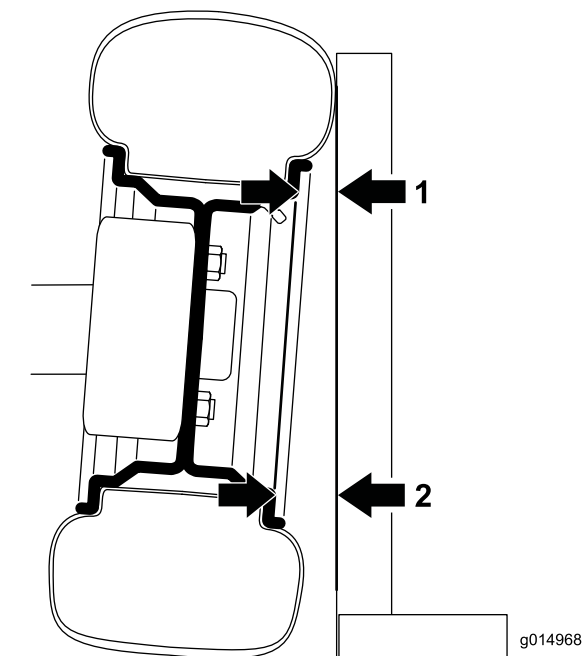
Justere forhjulenes hjulspissing og skråstilling.

Serviceintervall: Hver 100. driftstime/Årlig (avhengig av hva som kommer først)—Kontroller spissingen av forhjulene og skråstillingen.

Viktig: Du må skaffe deg verktøynummer Toro 6010 fra Toro-forhandleren for å utføre denne prosedyren.

Spissingen skal være 0 til 6 mm og skråstillingen $0+1/2$ grad, det vil si at vinkelen på bunnen av de bakre hjulkantene er 2,3 mm større enn vinkelen på toppen, og med de følgende parametere:

- Kontroller lufttrykket i dekkene for å påse at fronthjulene er fylt til 0,83 bar.
 - Du kan enten tilføre vekt til føreraset tilsvarende det av en gjennomsnittlig fører, eller du kan få en fører til å sette seg i setet. Vekten eller føreren må forbli i setet så lenge prosedyren foregår.
 - Rull maskinen 2–3 m rett bakover på en jevn overflate, og deretter rett fremover tilbake til opprinnelig startposisjon. Dette vil stabilisere opphenget i driftsstillingen.
 - Mål spissingen når hjulene er vendt rett fremover.
1. For å kontrollere skråstillingen, plasser en 90-graders firkant på bakken og påse at den vertikale kanten berører fremre del av dekket (Figur 42).



Figur 42

Venstre forhjul vist forfra, vinkelen er overdreivet for illustrative formål

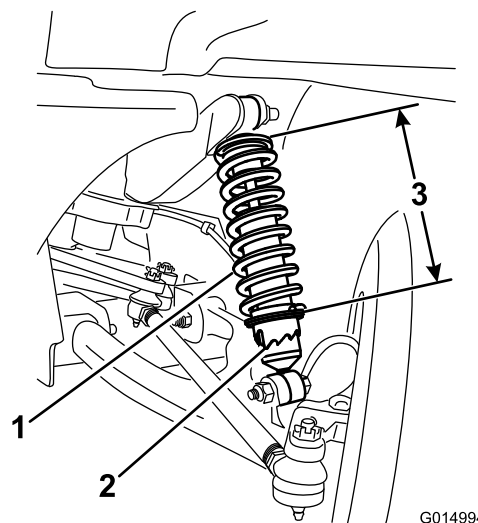
1. Mål her
2. Mål her – skal være 2,3 mm større enn målingen ved 1

2. Mål avstanden fra samme del av kanten øverst og nederst på dekket og til firkanten (Figur 42).

Merk: Avstanden på målingen fra bunnen skal være 2,3 mm større enn målingen fra toppen. Utfør målingen på begge fordekkene før du justerer.

Utfør følgende prosedyre for hvert dekk som trenger justering:

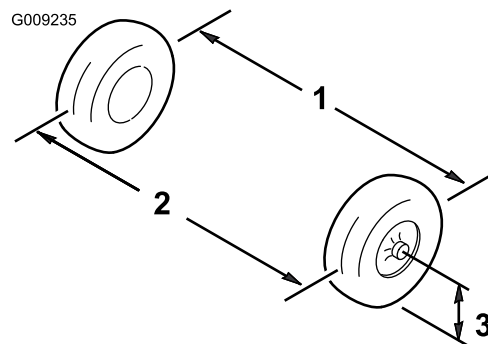
3. Bruk verktøyet Toro 6010 til å rotere kragen på støtdemperen for å endre fjæringslengden (Figur 43).
 - Hvis bunnmålingen var for kort, reduser lengden på fjæringen.
 - Hvis bunnmålingen var for lang, øk lengden på fjæringen.



Figur 43

1. Støtdempende fjæring
2. Krage
3. Fjærlengde

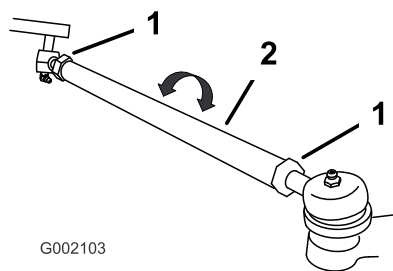
4. Rull maskinen 2–3 m rett bakover på en jevn overflate, og deretter rett fremover tilbake til opprinnelig startposisjon.
5. Gjenta prosedyren, og start med trinn 1 helt til skråstillingen er korrekt innstilt for begge forhjulene.
6. Mål avstanden mellom begge forhjulene ved akselhøyde, både foran og bak på forhjulene (Figur 44).



Figur 44

1. Dekkets midtlinje – bak
2. Dekkets midtlinje – foran
3. Akselens midtlinje

7. Hvis målene ikke faller innenfor 0 til 6 mm, løsne låsemutteren i begge ender av parallellstagene (Figur 45).



Figur 45

1. Låsemutter 2. Parallellstag

8. Roter begge parallellstagene for å bevege den fremre delen av dekket innover eller utover.
9. Stram parallellstagets låsemuttere når justeringen er korrekt.
10. Pass på at rattet kan vris helt i begge retninger.

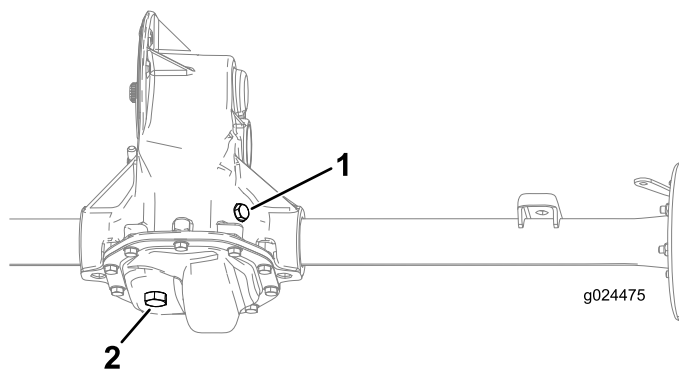
Kontrollere transakselvæsknivået

Serviceintervall: Hver 100. driftstime

Oljetype: 10W30 (SAE SJ eller høyere)

1. Parker maskinen på en jevn flate, sett på parkeringsbremsen, skru av og ta ut nøkkelen.
2. Fjern fyllepluggen på transakselen (Figur 46).

Merk: Oljenivået bør være jevnt med bunnen av fyllepluggen.



Figur 46

1. Fylleplugg 2. Tappeplugg

3. Hvis oljenivået er lavt, tar du av fyllepluggen og fyller på olje til den renner ut av hullet (Figur 46).
4. Sett tilbake fyllepluggen og stram til med et moment på 20 til 27 N m.

Skifte transakseloljen

Serviceintervall: Hver 800. driftstime

Oljetype: 10W30 (SAE SJ eller høyere)

Oljekapasitet: 1,9 l

1. Plasser tappefatet under tappepluggen (Figur 46).
2. Ta ut fyllepluggen og kontroller tetningen (Figur 46).

Merk: Ta vare på fyllepluggen og tetningen for installasjon i trinn 6.

3. Fjern tappepluggen og tetningen, og la oljen renne helt ut (Figur 46).

Merk: Ta vare på tappepluggen og tetningen for installasjon i trinn 4.

4. Sett på fyllepluggen og stram til med et moment på 20 til 27 N m.
5. Fyll transakselen med angitt olje til den renner ut av påfyllingshullet.
6. Sett på tappepluggen og stram til med et moment på 20 til 27 N m.

Vedlikehold av bremses

Kontrollere bremsene

Serviceintervall: Hver 100. driftstime

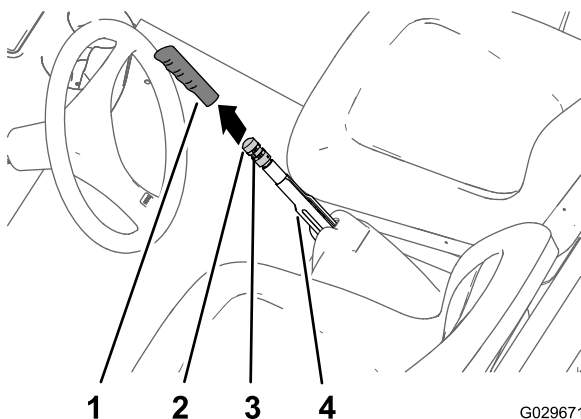
Bremsene er viktige sikkerhetskomponenter i maskinen. Som med andre sikkerhetskomponenter må de kontrolleres med jevne mellomrom for at de skal gi optimal ytelse og sikkerhet. Du bør utføre følgende kontroller hver 100. driftstime:

- Undersøk om bremseskoene og -klossene er slitte eller skadde. Hvis fôringstykkelsen til bremseskoen eller -klossen er mindre enn 1,6 mm må du skifte ut bremseskoene, -klossene eller begge deler.
- Kontroller om bakplaten eller andre komponenter viser tegn til slitasje eller deformasjon. Hvis du oppdager deformasjon, må du skifte ut de aktuelle komponentene.
- Kontroller nivået på bremsevæsken. Se [Kontrollere bremsevæsknivået](#) (side 20).

Justere parkeringsbremsehåndtaket

Serviceintervall: Hver 200. driftstime

1. Fjern håndgrepet fra parkeringsbremsespaken ([Figur 47](#)).



- | | |
|--------------------------|-------------------------|
| 1. Håndtak | 3. Setteskrue |
| 2. Bremsejusteringsknott | 4. Parkeringsbremsespak |

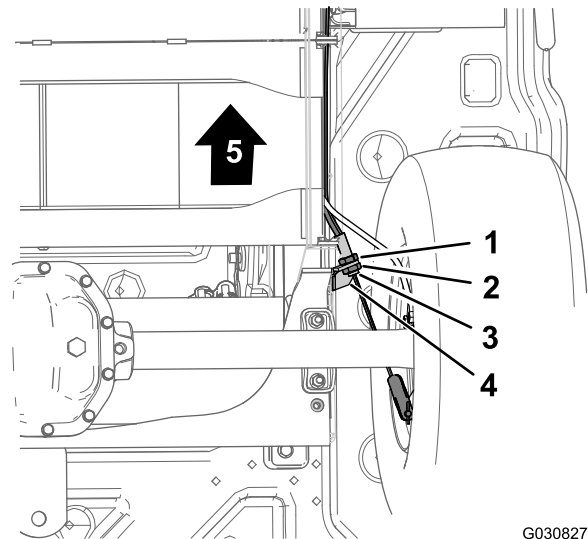
2. Løsne setteskruen som fester bremsejusteringsknotten til parkeringsbremsespaken ([Figur 47](#)).
3. Roter bremsejusteringsknotten til det er nødvendig med bremsepakstyrke på 133–156 N·m for å heve parkeringsbremsespaken ([Figur 47](#)).

Merk: Hvis du roterte bremsejusteringsknotten så langt som mulig for justeringen og likevel ikke kan oppnå spakstyrken på 133–156 N·m som er nødvendig for å heve parkeringsbremsespaken, utfør prosedyren for justering av bremsekablene. Se [Justere bremsekablene](#) (side 39).

4. Stram setteskruen, og monter håndgrepet ([Figur 47](#)).

Justere bremsekablene

1. Fjern håndgrepet fra parkeringsbremsen ([Figur 47](#)).
2. Løsne setteskruen ([Figur 47](#)) som fester bremsejusteringsknotten til parkeringsbremsespaken, slipp opp parkeringsbremsen og løsne bremsejusteringsknotten.
3. Nederst på maskinen, løsne den bakre låsemutteren for den gjengede justeringen på parkeringsbremsekabelen fire omganger ([Figur 48](#)).



Figur 48

- | | |
|-----------------------|--|
| 1. Fremre låsemutter | 4. Gjenget justering (parkeringsbremsekabel) |
| 2. Bakre låsemutter | 5. Foran på maskinen |
| 3. Bremsekabelbrakett | |

4. Stram den fremre låsemutteren ([Figur 48](#)).
5. Roter bremsejusteringsknotten ([Figur 47](#)) til det er nødvendig med styrke på 133–156 N·m for å heve spaken.
 - Hvis du ikke kan justere bremsejusteringsknotten ved å **løsne** den og aktivere parkeringsbremsespaken med en kraft på 133–156 N·m, gjør som følger:
 - A. Løsne den fremre låsemutteren ([Figur 48](#)) for den gjengede justeringen på parkeringsbremsekabelen én omgang.
 - B. Stram den bakre låsemutteren ([Figur 48](#)).
 - C. Roter bremsejusteringsknotten ([Figur 47](#)) til det er nødvendig med styrke på 133–156 N·m for å heve spaken.
 - D. Gjenta trinn **A** til og med **C** opptil to ganger for å oppnå parkeringsbremsekraft mellom 133 og 156 N·m.
 - Hvis du ikke kan justere bremsejusteringsknotten ved å **stramme** den til og aktivere

parkeringsbremsespaken med en kraft på 133–156 N m, gjør som følger:

- A. Løsne den bakre låsemutteren (Figur 48) for den gjengede justeringen på parkeringsbremsekabelen én omgang.
- B. Stram den fremre låsemutteren (Figur 48).
- C. Roter bremsejusteringsknotten (Figur 47) til det er nødvendig med styrke på 133–156 N m for å heve spaken.
- D. Gjenta trinn A til og med C opptil tre ganger for å oppnå parkeringsbremsekraft mellom 133 og 156 N m.

Merk: Hvis du ikke kan justere parkeringsbremsekabelen nok til å få bremsejusteringsknotten innenfor justeringsområdet, sjekk bremseklossene for slitasje.

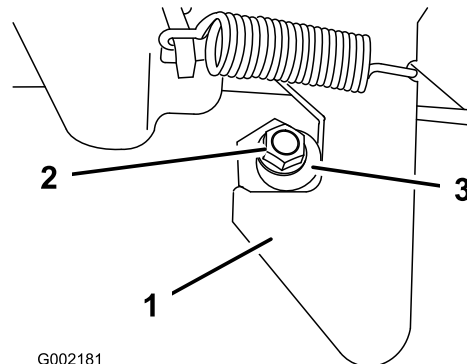
- Stram setteskruen, og monter håndgrepet (Figur 47).

Vedlikeholde chassis

Justere lastekassens låser

Hvis lastekasselåsen ikke er justert, vibrerer lastekassen opp og ned når du kjører. Du kan justere låsepostene slik at sperrene holder lastekassen stramt mot chassiset.

1. Løsne låsemutteren på enden av låseposten (Figur 49).



Figur 49

1. Lås
2. Låsemutter
3. Låsepost

2. Vri låseposten med klokken til den sitter tett mot krokdelen på sperren (Figur 49).
3. Stram låsemutteren med et moment på 19,7 til 25,4 N m.
4. Gjenta trinnene 1 til 3 for låsen på den andre siden av kjøretøyet.

Rengjøring

Vaske maskinen

Vask maskinen etter behov. Bruk bare vann eller et mildt rengjøringsmiddel. Du kan bruke en klut, men panseret kommer til å miste litt av glansen.

Viktig: Vi anbefaler at du ikke høytrykksspyler maskinen. Det kan skade det elektriske systemet, løsne viktige merker og vaske bort nødvendig fett fra friksjonspunktene. Unngå overdreven bruk av vann, spesielt nær kontrollpanelet, motoren og batteriene.

Lagring

1. Sett maskinen på en jevn flate, sett på parkeringsbremsen, stans maskinen og ta ut nøkkelen.
2. Fjern utvendige gressrester og smuss fra hele maskinen, inkludert motorhuset.

Viktig: Du kan vaske maskinen med skånsomt vaskemiddel og vann. Ikke bruk høytrykksspyler til å vaske maskinen. Trykkvasking kan skade det elektriske systemet og vaske bort nødvendig fett fra friksjonspunktene. Unngå bruk av for mye vann, spesielt nær dashbordet, lysene, motoren og batteriet.

3. Sjekk bremsen. Se [Kontrollere bremsene \(side 39\)](#).
4. Smør maskinen, se [Smøre maskinen \(side 29\)](#).
5. Kontroller trykket i dekkene. Se .
6. Lad batteriene helt opp før du setter maskinen bort for oppbevaring. Se [Lade batteriene \(side 33\)](#). Koble laderen til et strømuttak mens maskinen og batteriene er til oppbevaring. La laderen stå koblet til strømuttaket og ladeinngangen under oppbevaring for å være sikker på at batteriene forblir oppladet og ikke fryser, eller lad batteriene minst hver tredje måned.
7. Sjekk og stram til alle bolter, mutrer og skruer. Alle skadde eller defekte deler må repareres eller skiftes ut.
8. Reparer alle riper eller avskallinger i lakken.
Merk: Du kan kjøpe maling hos ditt autoriserte forhandlerverksted.
9. Maskinen må oppbevares rent og tørt i en garasje eller på et lager.
10. Fjern nøkkelen og oppbevar den på et trygt sted som er utilgjengelig for barn.
11. Legg en presenning over maskinen for å beskytte den og holde den ren.

Feilsøking

Blinkemønster for maskinstatuslys

Problem	Mulig årsak	Løsning
Maskinstatuslyset lyser alltid.	1. Systemet fungerer som det skal.	1. Ingen
Maskinstatuslyset blinket én gang.	1. Det har oppstått en datafeil.	1. Skru på/av-nøkkelen til av-stilling, vent et par sekunder og skru på/av-nøkkelen til på-stilling. Hvis tilstanden vedvarer, ta kontakt med et autorisert forhandlerverksted.
Maskinstatuslyset blinket to ganger.	1. Gasspedalen ble trykket inn når på/av-bryteren ble skrudd rundt.	1. Skru på/av-nøkkelen til av-stilling, slipp gasspedalen og skru på/av-nøkkelen til på-stilling.
Maskinstatuslyset blinket tre ganger.	1. Strømforsyningsblokken har en kortslutning (MOSFET S/C). 2. Dårlig tilkobling til batteri eller strømledning.	1. Skru på/av-nøkkelen til av-stilling, vent et par sekunder og skru på/av-nøkkelen til på-stilling. Sjekk alle batterier og strømførende kontrollerkoblinger. Hvis tilstanden vedvarer, ta kontakt med et autorisert forhandlerverksted. 2. Skru på/av-nøkkelen til av-stilling, vent et par sekunder og skru på/av-nøkkelen til på-stilling. Sjekk alle batterier og strømførende kontrollerkoblinger. Hvis tilstanden vedvarer, ta kontakt med et autorisert forhandlerverksted.
Maskinstatuslyset blinket fire ganger.	1. Linjekontaktoren svarer ikke på kommandoer.	1. Skru på/av-nøkkelen til av-stilling, vent et par sekunder og skru på/av-nøkkelen til på-stilling. Hvis tilstanden vedvarer, ta kontakt med et autorisert forhandlerverksted.
Maskinstatuslyset blinket fem ganger.	1. Ladesperrebryteren er aktivert.	1. Skru på/av-nøkkelen til av-stilling, koble fra laderen og skru på/av-nøkkelen til på-stilling.
Maskinstatuslyset blinket seks ganger.	1. Gassens potensiometer er feiljustert.	1. Ta kontakt med et autorisert forhandlerverksted.
Maskinstatuslyset sju ganger.	1. Batterispenningen er utenfor målbart område. 2. Overspenningsfeil forårsaket av for høy rotering av motoren ved kjøring ned en bratt skråning.	1. Ta kontakt med et autorisert forhandlerverksted. 2. Trykk ned og slipp opp pedalen for å slette feil. Hvis dette ikke hjelper, kontakt din autoriserte forhandler for å få testet og, om nødvendig, byttet batterier.
Maskinstatuslyset blinket åtte ganger.	1. Kontrolleren er overopphetet.	1. Maskinen vil fortsette å kjøre, men med redusert kraft til kontrolleren er avkjølt.
Maskinstatuslyset blinket ni ganger.	1. Motoren er overopphetet eller batteriet er nesten utladet (maskinen går over i energisparingsmodus).	1. Hvis batterimåleren viser mer enn én strek, stans maskinen og la motoren avkjøles før du starter igjen. Hvis batterimåleren kun viser én strek, må du lade maskinen umiddelbart.
Maskinstatuslyset lyser ikke.	1. Ingen strøm til kontrolleren eller kontrolleren har sviktet.	1. Ta kontakt med et autorisert forhandlerverksted.

Liste over internasjonale forhandlere

Distributør:	Land:	Telefonnummer:	Distributør:	Land:	Telefonnummer:
Agrolanc Kft	Ungarn	36 27 539 640	Maquiver S.A.	Colombia	57 1 236 4079
Balama Prima Engineering Equip.	Hong Kong	852 2155 2163	Maruyama Mfg. Co. Inc.	Japan	81 3 3252 2285
B-Ray Corporation	Korea	82 32 551 2076	Mountfield a.s.	Den tsjekkiske republikk	420 255 704 220
Casco Sales Company	Puerto Rico	787 788 8383	Mountfield a.s.	Slovakia	420 255 704 220
Ceres S.A.	Costa Rica	506 239 1138	Munditol S.A.	Argentina	54 11 4 821 9999
CSSC Turf Equipment (pvt) Ltd.	Sri Lanka	94 11 2746100	Norma Garden	Russland	7 495 411 61 20
Cyril Johnston & Co.	Nord-Irland	44 2890 813 121	Oslinger Turf Equipment SA	Ecuador	593 4 239 6970
Cyril Johnston & Co.	Irland	44 2890 813 121	Oy Hako Ground and Garden Ab	Finland	358 987 00733
Equiver	Mexico	52 55 539 95444	Parkland Products Ltd.	New Zealand	64 3 34 93760
Femco S.A.	Guatemala	502 442 3277	Perfetto	Polen	48 61 8 208 416
ForGarder OU	Estland	372 384 6060	Pratoverde SRL.	Italia	39 049 9128 128
G.Y.K. Company Ltd.	Japan	81 726 325 861	Prochaska & Cie	Østerrike	43 1 278 5100
Geomechaniki of Athens	Hellas	30 10 935 0054	RT Cohen 2004 Ltd.	Israel	972 986 17979
Golf international Turizm	Tyrkia	90 216 336 5993	Riversa	Spania	34 9 52 83 7500
Guandong Golden Star	Kina	86 20 876 51338	Lely Turfcare	Danmark	45 66 109 200
Hako Ground and Garden	Sverige	46 35 10 0000	Solvert S.A.S.	Frankrike	33 1 30 81 77 00
Hako Ground and Garden	Norge	47 22 90 7760	Spypros Stavrinides Limited	Kypros	357 22 434131
Hayter Limited (U.K.)	Storbritannia	44 1279 723 444	Surge Systems India Limited	India	91 1 292299901
Hydroturf Int. Co Dubai	De forente arabiske emirater	97 14 347 9479	T-Markt Logistics Ltd.	Ungarn	36 26 525 500
Hydroturf Egypt LLC	Egypt	202 519 4308	Toro Australia	Australia	61 3 9580 7355
Irrimac	Portugal	351 21 238 8260	Toro Europe NV	Belgia	32 14 562 960
Irrigation Products Int'l Pvt Ltd.	India	0091 44 2449 4387	Valtech	Marokko	212 5 3766 3636
Jean Heybroek b.v.	Nederland	31 30 639 4611	Victus Emak	Polen	48 61 823 8369

European Privacy Notice

Informasjonen Toro samler inn

Toro Warranty Company (Toro) respekterer ditt personvern. For at vi skal kunne behandle ditt garantikrav og kontakte deg ved en eventuell produkttilbakekalling, ber vi deg om å dele enkelte personopplysninger med oss, enten direkte eller gjennom den lokale Toro-bedriften eller -forhandleren.

Toros garantisystem finnes på vertsservere i USA, hvor personvernlovgivningen kanskje ikke gir samme beskyttelse som i ditt eget land.

VED Å DELE DIN PERSONLIGE INFORMASJON MED OSS, SAMTYKKER DU I BEHANDLINGEN AV DIN PERSONLIGE INFORMASJON SOM BESKREVET I DENNE PERSONVERNERKLÆRINGEN.

Måten Toro bruker informasjon på

Toro kan bruke din personlige informasjon til å behandle garantikrav, til å kontakte deg ved en eventuell produkttilbakekalling og av andre hensyn som vi vil fortelle deg om. Toro kan dele din informasjon med Toros datterselskaper, forhandlere eller andre forretningspartnere i forbindelse med disse aktivitetene. Vi vil ikke selge din personlige informasjon til andre selskaper. Vi forbeholder oss retten til å oppgi personlig informasjon for samsvar med gjeldende lovgivning og på forespørsel fra passende myndighet, for å kunne drive våre systemer korrekt eller for vår egen eller andre brukeres beskyttelse.

Oppbevaring av personlig informasjon

Vi vil oppbevare din personlige informasjon så lenge vi har behov for den, av hensynene de opprinnelig ble samlet inn for eller av andre legitime hensyn (som f.eks. samsvar med regelverk), eller som påkrevd av gjeldende lovgivning.

Toros forpliktelse til din personlige informasjons sikkerhet

Vi tar rimelige forholdsregler for å beskytte sikkerheten til din personlige informasjon. Vi setter også i verk tiltak for å opprettholde nøyaktigheten til og gjeldende status for personlig informasjon.

Tilgang og korrigerings av personlig informasjon

Hvis du vil gjennomgå eller korrigere din personlige informasjon, kontakt oss per e-post på legal@toro.com.

Australsk forbrukerlov

Australske kunder vil finne opplysninger angående australsk forbrukerlov enten inni boksen eller hos din lokale Toro-forhandler.



Toros generelle garanti for kommersielle produkter

Begrenset garanti

Electric
Workman

Betingelser og inkluderte produkter

Toro Company og datterselskapet Torp Warranty Company, i henhold til en avtale mellom dem, garanterer i fellesskap at ditt kommersielle Toro-produkt ("produktet") er uten feil i materialer eller håndverk i to år eller 1500 driftstimer*, avhengig av hva som inntreffer først. Der det finnes berettigede forhold, vil vi reparere produktet uten ekstra kostnad for deg, inkludert diagnose, arbeid, deler og transport. Denne garantien tar effekt på den dato som produktet leveres til kunden.

* Produkt utstyrt med timeteller.

Instruksjoner for å innhente garantitjenester

Du er ansvarlig for å underrette distributøren eller den autoriserte forhandleren av kommersielle produkter om hvem du kjøpte produktet av, straks du tror at det foreligger et berettiget forhold. Hvis du trenger hjelp med å finne en distributør eller autorisert forhandler av kommersielle produkter, eller hvis du har spørsmål ang. dine garantirettigheter eller ansvar, kan du kontakte:

Serviceavdeling for kommersielle produkter
Toro Warranty Company
8111 Lyndale Avenue South
Bloomington, MN 55420-1196, USA
E-post: commercial.warranty@toro.com

Eierens ansvar

Som eier av produktet, er du ansvarlig for nødvendig vedlikehold og justeringer som beskrives i *brugerhåndboken*. Hvis du ikke utfører nødvendig vedlikehold og justeringer, kan dette føre til at garantien blir ugyldig.

Elementer og betingelser som ikke inkluderes

Ikke all produktsvikt eller feilfunksjon som finner sted i løpet av garantiperioden er et resultat av defekter i materialene eller håndverket. Denne garantien dekker ikke følgende:

- Produktsvikt som er et resultat av at man ikke har brukt originale Toro-deler ved utskiftninger, eller fra montering og bruk av tilleggsutstyr eller endret tilbehør som ikke kommer fra Toro. En separat garanti kan gis av produsenten for disse artiklene.
- Produktsvikt som er et resultat av at man ikke har utført anbefalt vedlikehold og/eller justeringer. Hvis du ikke vedlikeholder Toro-produktet i henhold til anbefalt vedlikehold som oppgitt i *brugerhåndboken*, kan dette føre til at garantikrav blir avslått.
- Produktsvikt som er et resultat av at man har brukt produktet på en grov, uaktsom eller uforsiktig måte.

- Deler som anses som forbruksdeler, bortsett fra om de er defekte. Eksempler på deler som anses som forbruksdeler, eller som brukes opp, under normal drift av produktet, inkluderer, men er ikke begrenset til, batterier, kullbørster, bremsekomponenter, dekk, filtre, remmer osv.
- Feil som er et resultat av utenforliggende krefter. Elementer som anses å være utenforliggende krefter inkluderer, men er ikke begrenset til, vær, lagringsprosedyre, kontaminering, bruk av smøremidler som ikke er godkjent, tilsetninger, kjemikalier osv.
- Elementer som anses å være "vanlig slitasje". "Vanlig slitasje" inkluderer, men er ikke begrenset til, skade på seter pga. slitasje eller slipevirkning, slitte, lakkerte overflater, oppskrapte merker eller vinduer osv.

Deler

Deler som skal skiftes ut som en del av nødvendig vedlikehold er garantert for perioden opp til tidspunktet for utskiftningen av delen. Deler som skiftes ut under garantien dekkes i gyldighetsperioden for garantien til originalproduktet og blir Toros eiendom. Toro vil ta den siste avgjørelsen om å reparere eventuelle eksisterende deler eller montere eller erstatte den. Toro kan bruke fabrikkreparerte deler for garanti-reparasjoner.

Merknad vedrørende garanti på dypsyklusbatteri:

Dypsyklusbatterier har et begrenset antall kilowattimer de kan levere i løpet av levetiden. Bruks-, lade- og vedlikeholdsteknikker kan forlenge eller forkorte den totale levetiden til batteriet. Etter hvert som batteriene i dette produktet brukes, vil mengden med faktisk arbeid mellom ladeintervallene sakte men sikkert minske til batteriet er helt brukt opp. Bytte av oppbrukte batterier, på grunn av normal forbruk, er produkteiers ansvar. Batteriene må kanskje byttes ut i løpet av den ordinære produktgaranti-perioden for eierens regning.

Generelle betingelser

Reparasjon av en autorisert Toro-distributør eller -forhandler er ditt eneste rettsmiddel under denne garantien.

Verken Toro Company eller Toro Warranty Company er ansvarlig for indirekte, tilfeldige eller betingede skader i forbindelse med bruk av Toro-produkter som dekkes av denne garantien, inkludert eventuelle kostnader eller utgifter forbundet med bruk av reserveutstyr eller -tjenester i perioder med feilfunksjon og ikke-bruk (innenfor rimelighetens grenser) i påvente av at reparasjoner skal foretas under denne garantien.

Alle impliserte garantier om salgbarhet og egnethet til bruk er begrenset til varigheten av denne uttrykkelige garantien. Noen stater tillater ikke utelatelse av tilfeldige eller betingede skader eller begrensninger på hvor lenge en implisert garanti varer, så ovenfor nevnte utelatelse og begrensninger gjelder kanskje ikke for deg.

Denne garantien gir deg spesielle rettigheter i henhold til loven, og du kan kanskje også ha andre rettigheter som varierer fra stat til stat.

Land andre enn USA og Canada

Kunder som har kjøpt Toro-produkter som er eksportert fra USA eller Canada bør ta kontakt med sin Toro-distributør (forhandler) for å få garantipoliser for ditt land, din provins eller din delstat. Hvis du av en eller annen grunn er misfornøyd med din forhandlers tjenester eller har vanskeligheter med å skaffe deg informasjon om garantien, ta kontakt med importøren av Toro-produktene. Hvis alt annet er resultatløst, kan du ta kontakt med Toro Warranty Company.