

# Kit del supporto dell'attrezzo

Tosaerba rider con raggio di sterzata zero serie anno 2011 e seguenti

N° del modello 131-3966

Istruzioni di installazione

## ▲ AVVERTENZA

### CALIFORNIA

Avvertenza norma "Proposition 65"

Il presente prodotto contiene una o più sostanze chimiche che nello Stato della California sono considerate cancerogene e causa di anomalie congenite o di altre problematiche della riproduzione.

## Sicurezza

### ▲ PERICOLO

Il motore si surriscalda durante il funzionamento. Il contatto con le superfici calde del motore può causare ustioni gravi.

Lasciate raffreddare il motore, soprattutto la marmitta, prima di toccarlo.

La seguente lista riporta informazioni sulla sicurezza pertinenti ai prodotti Toro ed altre informazioni sulla sicurezza cui dovete fare attenzione.

- Acquisite familiarità con il corretto funzionamento dell'apparecchiatura, dei comandi dell'operatore e degli adesivi di sicurezza.
- Per aumentare la stabilità, seguite le raccomandazioni del produttore in merito all'aggiunta o rimozione della zavorra o dei contrappesi delle ruote.
- Rallentate e fate molta attenzione sui pendii. In questi casi non mancate di condurre la macchina nella direzione consigliata. Le condizioni del tappeto erboso possono influire sulla stabilità della macchina. Agite con la massima cautela quando operate nelle vicinanze di scarpate.
- Sulle pendenze eseguite tutti i movimenti in modo lento e graduale. Non effettuate improvvisi cambiamenti di velocità, di direzione o svolte.
- Prestate la massima attenzione durante il carico e lo scarico della macchina da un rimorchio o da un autocarro.
- Tenete mani e piedi a distanza dalle parti mobili. Non eseguite regolazioni mentre il motore è in funzione.
- Prima di lasciare la postazione di guida per qualsiasi motivo, fermatevi su un terreno pianeggiante, disinnestate le trasmissioni, bloccate le ruote, ad esempio per mezzo di cunei, e spegnete il motore.

## Avvertenze di sicurezza per il traino

- L'apparecchiatura da trainare deve essere agganciata soltanto al punto di attacco.
- Rispettate le raccomandazioni del costruttore dell'accessorio di raccolta in materia di limiti di peso delle apparecchiature trainate e traino su pendenze.
- Non lasciate che bambini o altre persone entrino o salgano sulle apparecchiature trainate.
- Su pendenze, il peso delle apparecchiature trainate può fare perdere trazione e controllo. Riducete il peso delle apparecchiature trainate e rallentate.
- La distanza di arresto aumenta con il peso del carico trainato. Guidate lentamente e lasciate una distanza maggiore per l'arresto.
- Effettuate curve ampie per tenere l'accessorio di raccolta lontano dalla macchina.
- Non trainate un carico più pesante della macchina per il traino.

## Adesivi di sicurezza e informativi



Gli adesivi di sicurezza e di istruzione sono chiaramente visibili e sono affissi accanto a zone particolarmente pericolose. Sostituite gli adesivi danneggiati o smarriti.



131-4036

1. Tenuta massima barra di traino 36 kg.
2. Leggete il *Manuale dell'operatore*.



# Installazione

## Parti sciolte

Verificate che sia stata spedita tutta la componentistica, facendo riferimento alla seguente tabella.

Descrizione	Qté	Uso
Staffa di stabilizzazione (per i modelli 2015 e successivi)	1	Montaggio del supporto dell'attrezzo.
Bullone a testa tonda (5/16 x 3/4 poll.)	2	
Dado di bloccaggio (5/16 poll.)	4	
Vite autofilettante (5/16 x 3/4 poll.)	2	
Bullone (5/16 x 1 poll.)	2	
Telaio del perno	1	
Coppiglia	2	
Asta	2	
Rondella	2	
Adesivo della barra di traino	1	

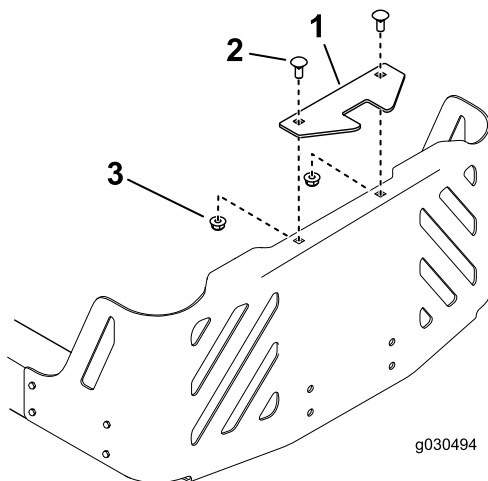
**Nota:** La staffa di stabilizzazione viene utilizzata solo sui modelli 2015 e successivi (Figura 1).

## Montaggio del supporto dell'attrezzo

### Solo per modelli 2015 e successivi

**Nota:** La staffa di stabilizzazione viene utilizzata solo sui modelli 2015 e successivi (Figura 1).

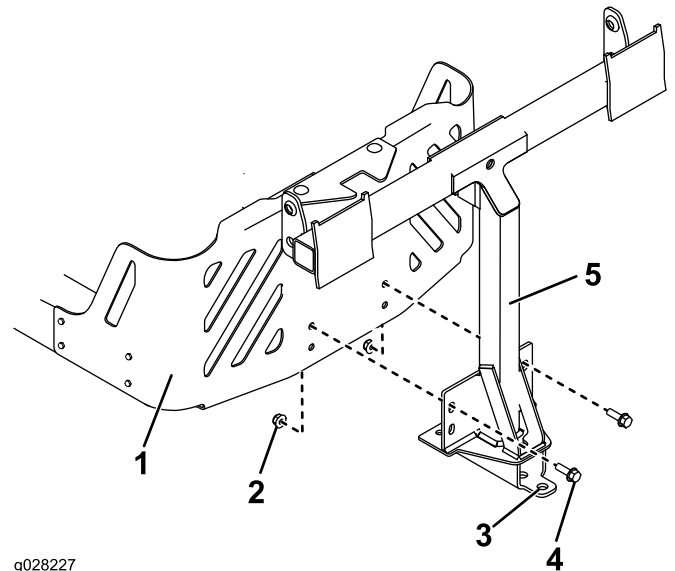
1. Montate la staffa di stabilizzazione sulla protezione del motore utilizzando 2 bulloni a testa tonda (5/16 x 3/4 poll.) e 2 dadi di bloccaggio (5/16 poll.) (Figura 1).



**Figura 1**  
Modello 2015 illustrato

1. Staffa di stabilizzazione
2. Bullone a testa tonda (5/16 x 3/4 poll.)
3. Dado di bloccaggio (5/16 poll.)

2. Montate il telaio del perno sulla macchina come illustrato nella Figura 2. Fissate il telaio del perno al telaio della macchina utilizzando 2 bulloni (5/16 x 1 poll.) e 2 dadi di bloccaggio (5/16 poll.).

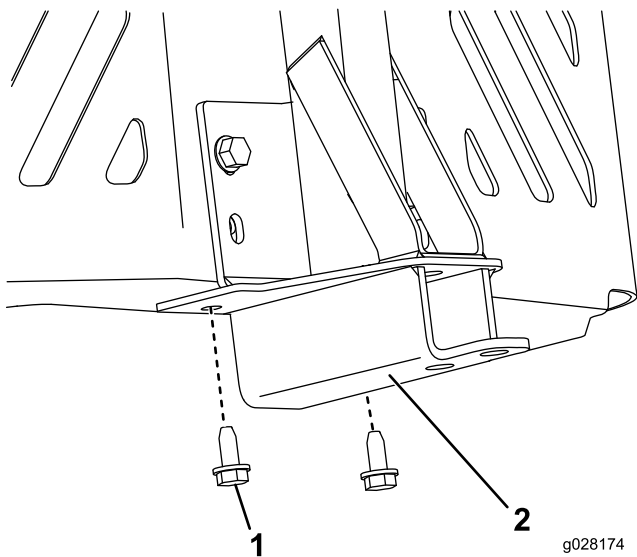


g028227

**Figura 2**

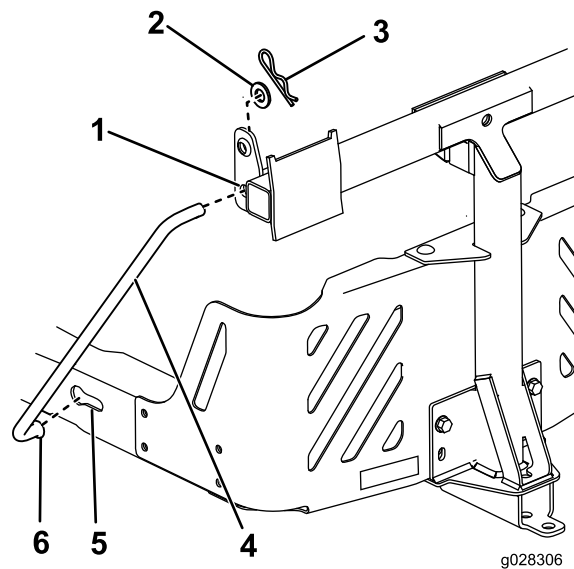
1. Telaio della macchina
2. Dado di bloccaggio (5/16 poll.)
3. Foro
4. Bullone (5/16 x 2-1/2 poll.)
5. Telaio del perno

3. Assicurate il telaio del perno alla parte inferiore del telaio della macchina utilizzando 2 viti autofilettanti (5/16 x 3/4 poll.), come illustrato nella Figura 3.



**Figura 3**

1. Vite autofilettante (5/16 x 3/4 poll.)    2. Telaio del perno

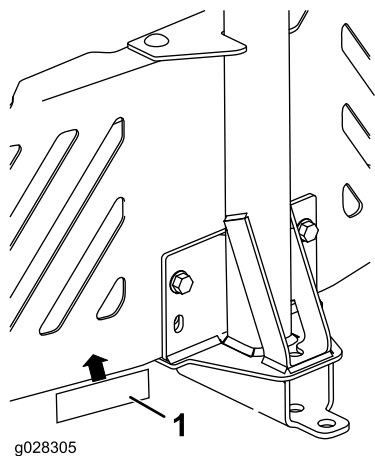


**Figura 5**

Lato sinistro

1. Foro nel telaio del perno    4. Asta di supporto  
 2. Rondella    5. Scanalatura sagomata, già presente  
 3. Coppiglia    6. Estremità curva e svasata dell'asta

4. Attaccate l'adesivo della barra di traino a 1,3 cm sulla sinistra del supporto dell'attrezzo (Figura 4).



**Figura 4**

1. Adesivo della barra di traino

5. Installate l'estremità curva e svasata di un'asta nella scanalatura sagomata presente sul lato sinistro del telaio della macchina e spostate l'asta indietro per inserirla in posizione nel telaio (Figura 5).

**Nota:** Ripetete questa procedura per il lato destro della macchina.

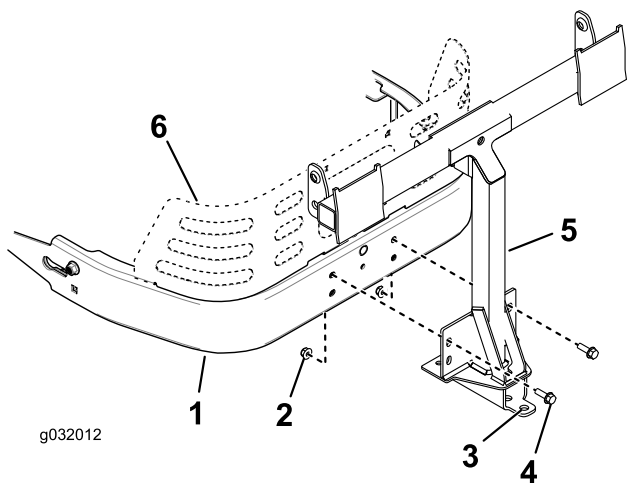
6. Inserite le estremità curve delle aste nel supporto dell'attrezzo come illustrato nella Figura 5 e fissate l'estremità di ciascuna asta con una rondella e una coppiglia.

### Solo per modelli dal 2011 al 2014

**Nota:** La staffa di stabilizzazione non viene utilizzata sui modelli dal 2011 al 2014.

**Nota:** Per i modelli dal 2011 al 2014, la protezione del motore posteriore è opzionale per questo kit.

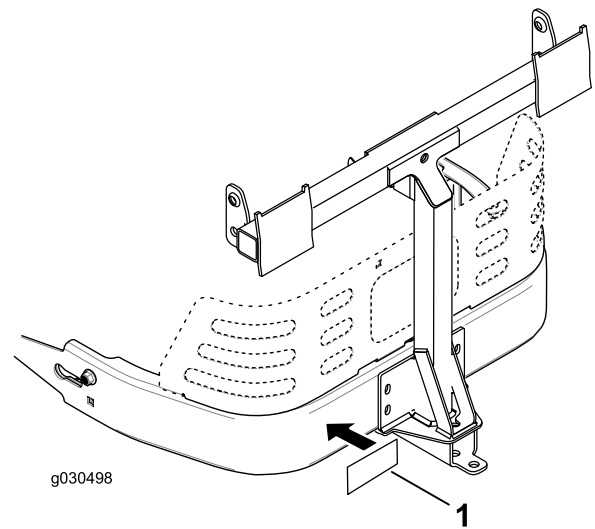
1. Montate il telaio del perno sulla macchina come illustrato nella Figura 6. Fissate il telaio del perno al telaio della macchina utilizzando 2 bulloni (5/16 x 1 poll.) e 2 dadi di bloccaggio (5/16 poll.).



g032012

**Figura 6**

- |                                    |   |
|------------------------------------|---|
| 1. Telaio della macchina           | 4. Bullone (5/16 x 2-1/2 poll.)                 |
| 2. Dado di bloccaggio (5/16 poll.) | 5. Telaio del perno                             |
| 3. Foro                            | 6. Protezione del motore posteriore (opzionale) |

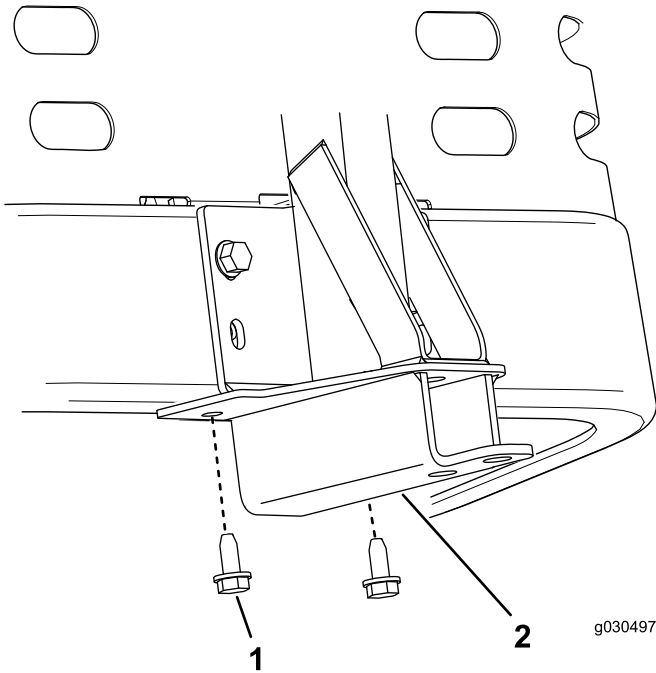


g030498

**Figura 8**

1. Adesivo della barra di traino

2. Assicurate il telaio del perno alla parte inferiore del telaio della macchina utilizzando 2 viti autofilettanti (5/16 x 3/4 poll.), come illustrato nella [Figura 7](#).



g030497

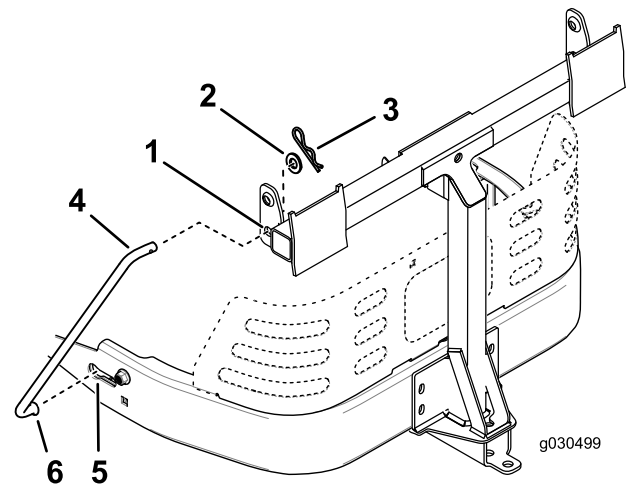
**Figura 7**

- |   |                     |
|---|---------------------|
| 1. Vite autofilettante (5/16 x 3/4 poll.) | 2. Telaio del perno |
|---|---------------------|

3. Attaccate l'adesivo della barra di traino a 1,3 cm sulla sinistra del supporto dell'attrezzo ([Figura 8](#))

4. Installate un'estremità curva e svasata di un'asta nella scanalatura sagomata presente sul lato sinistro del telaio della macchina e spostate l'asta indietro per inserirla in posizione nel telaio ([Figura 9](#)).

**Nota:** Ripetete questa procedura per il lato destro della macchina.



g030499

**Figura 9**

Lato sinistro

- |                              |  |
|------------------------------|--|
| 1. Foro nel telaio del perno | 4. Asta di supporto                                |
| 2. Rondella                  | 5. Scanalatura sagomata (già presente)             |
| 3. Coppiglia                 | 6. Estremità curva e svasata dell'asta di supporto |

5. Inserite le estremità curve dell'asta nel supporto dell'attrezzo come illustrato nella [Figura 9](#) e fissate l'estremità di ciascuna asta con una rondella e una coppiglia.

# Funzionamento

**Nota:** Stabilite i lati sinistro e destro della macchina dalla normale posizione di guida.

## ⚠ AVVERTENZA

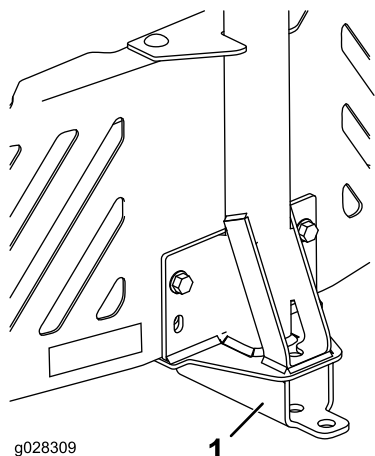
Per evitare infortuni, attenetevi alla seguente procedura:

- Prima di utilizzare questo attrezzo familiarizzate con tutte le istruzioni operative e di sicurezza riportate nel *Manuale dell'operatore* del tosaerba.
- Prima di disintasarare il sistema di raccolta spegnete sempre il motore e attendete che tutte le parti in movimento si siano fermate.
- Non eseguite interventi di manutenzione o riparazioni a motore acceso.

## Uso della barra di traino

Il supporto dell'attrezzo dispone di una barra di traino che può essere usata per il traino.

- Leggete e comprendete tutte le istruzioni d'uso della macchina.
- In caso di svolta, rallentate e fate attenzione all'ingombro.
- Effettuate curve ampie e tenete le apparecchiature trainate lontano dal veicolo trainante.
- La tenuta massima della barra di traino è pari a 36 kg.
- Un superamento di tale limite può causare un guasto della trasmissione idrostatica.



**Figura 10**

1. Supporto dell'attrezzo con barra di traino

**Note:**

**Note:**

