

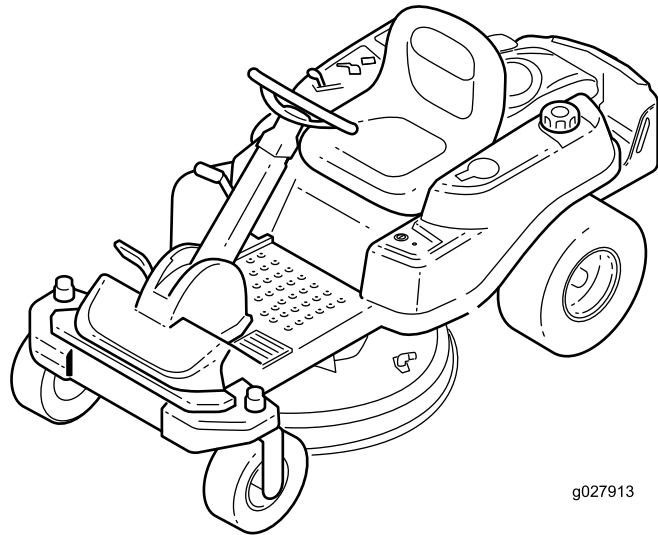


Count on it.

Gebruikershandleiding

TimeCutter® SW 3200 zitmaaier

Modelnr.: 74670—Serienr.: 315000001 en hoger



g027913



Dit product voldoet aan alle relevante Europese richtlijnen; zie voor details de aparte productspecifieke conformiteitsverklaring.

Bruto paardenkracht

De bruto en netto pk van deze motor is door de motorfabrikant in laboratoriumomstandigheden gemeten volgens standaard J1940 van de Society of Automotive Engineers (SAE). Omdat bij de configuratie rekening is gehouden met de veiligheids- en gebruiksvoorschriften, zal de motor van dit type maaiers in de praktijk veel minder koppel hebben.

Ga naar www.Toro.com om de specificaties van uw maaier te raadplegen.

Belangrijk: De motor van dit product is niet uitgerust met een vonkenvanger. Als de machine wordt gebruikt in een bosgebied of op een met dicht struikgewas of gras begroeid terrein, handelt de bestuurder in strijd met de bepalingen van de Wet op de Openbare Hulpbronnen (Public Resources Code), Afdeling 4442, van de Staat Californië. In andere landen of staten kunnen soortgelijke wetten van kracht zijn.

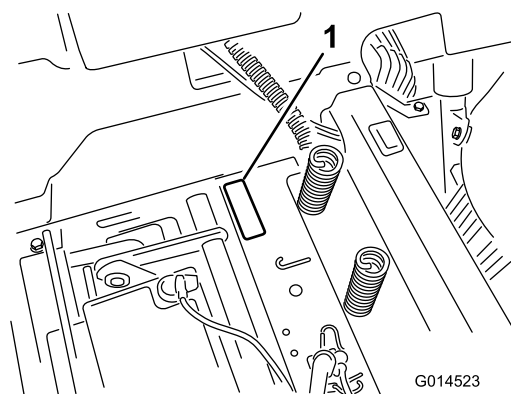
Inleiding

Deze machine is een zitmaaier met draaiende messen bedoeld voor gebruik door particulieren in huiselijke toepassingen. De machine is voornamelijk ontworpen voor het maaien van gras op goed onderhouden gazons. De machine is niet ontworpen voor het maaien van borstelig gras en andere begroeiing langs de snelweg of voor gebruik in de landbouw.

Lees deze informatie zorgvuldig door, zodat u weet hoe u de machine op de juiste wijze moet gebruiken en onderhouden en om schade aan de machine en letsel te voorkomen. U bent verantwoordelijk voor het juiste en veilige gebruik van de machine.

Neem rechtstreeks contact op met Toro via www.toro.com voor trainingsmaterialen over productveiligheid en -bediening, informatie over accessoires, om een verdeler te zoeken of om uw product rechtstreeks te registreren.

Als u service, originele Toro-onderdelen of aanvullende informatie nodig hebt, kunt u contact opnemen met een erkende servicedealer of met de klantenservice van Toro. U dient hierbij altijd het modelnummer en het serienummer van het product te vermelden. De locatie van het plaatje met het modelnummer en het serienummer van het product is aangegeven op [Figuur 1](#). U kunt de nummers noteren in de ruimte hieronder.



Figuur 1
Onder de stoel

1. Plaatje met modelnummer en serienummer

U kunt het modelnummer en het serienummer noteren in de ruimte hieronder:

Modelnr.: _____
Serienr.: _____

Er worden in deze handleiding een aantal mogelijke gevaren en een aantal veiligheidsberichten genoemd ([Figuur 2](#)) met de volgende veiligheidssymbolen, die duiden op een gevaarlijke situatie die zwaar lichamelijk letsel of de dood tot gevolg kan hebben wanneer de veiligheidsvoorschriften niet in acht worden genomen.



Figuur 2

1. Veiligheidssymbool

Er worden in deze handleiding twee woorden gebruikt om uw aandacht op bijzondere informatie te vestigen. **Belangrijk** attendeert u op bijzondere technische informatie en **Opmerking** duidt algemene informatie aan die bijzondere aandacht verdient.

Inhoud

Veiligheid	4
Veilige bediening	4
Veiligheid Toro-maaiers.....	6
Model 74670.....	7
Hellingsindicator	8
Veiligheids- en instructiestickers	9
Algemeen overzicht van de machine	13
Bedieningsorganen	13
Gebruiksaanwijzing	15
Brandstof bijvullen	15
Oliepeil controleren.....	16
Een nieuwe machine inrijden.....	16
Veiligheid staat voorop.....	17
Motor starten.....	19
De parkeerrem gebruiken (SmartPark™)	19
Bediening van de maaimessen	19
Motor afzetten	20
Met de machine rijden.....	20
De machine stoppen.....	20
Achteruit maaien.....	21
Maaihoogte instellen.....	21
Bestuurdersstoel instellen	22
Het stuurwiel afstellen.....	22
Machine met de hand duwen.....	22
Zijuitworp gebruiken	23
De machine transporteren	24
De machine laden.....	24
Tips voor bediening en gebruik	26
Onderhoud	27
Aanbevolen onderhoudsschema	27
Procedures voorafgaande aan onderhoud	27
De stoel omhoog zetten	27
De afdekking van het maaidek losmaken	28
De voorkant van de machine omhoog brengen.....	28
Smering	28
De lagers smeren.....	28
Onderhoud motor	29
Onderhoud van het luchtfilter	29
Motorolie verversen/oliepeil controleren.....	30
Onderhoud van de bougie	33
Ventilatorbehuizing reinigen	34
Onderhoud brandstofsysteem	34
Brandstoffilter van de slang vervangen.....	34
Onderhoud elektrisch systeem	35
Accu opladen.....	35
Onderhoud van de zekeringen.....	37
Onderhoud aandrijfsysteem	37
Bandenspanning controleren	37
Elektrische rem vrijzetten	38
Onderhoud van het maaimachine	38
Onderhoud van de maaimessen.....	38
Maaidek horizontaal stellen.....	41
Maaidek verwijderen.....	42
De drijfriem van het maaidek onderhouden	43
Het maaidek monteren.....	44

Grasgeleider vervangen.....	44
Reiniging	45
De voorkant van de machine omhoog reinigen	45
Onderkant van maaimachine wassen	45
Stalling	46
De machine reinigen en stallen	46
Problemen, oorzaak en remedie	48
Schema's	50

Veiligheid

Deze machine is ontworpen in overeenstemming met de EN-norm ISO 5395:2013.

Onjuist gebruik of onderhoud van deze maaier kan letsel tot gevolg hebben. Houd u aan deze veiligheidsinstructies om het risico op letsel te verminderen.

Toro heeft deze maaier ontworpen voor en getest op veilig gebruik. Als u zich echter niet houdt aan de volgende instructies kan dit lichamelijk letsel tot gevolg hebben.

Het is van essentieel belang dat u en eventuele andere gebruikers van de maaier de inhoud van deze handleiding lezen en begrijpen voordat de motor voor het eerst wordt gestart om maximale veiligheid en de beste prestaties te garanderen en zodat u kennis over het product opdoet. Let men name op het symbool voor veiligheidswaarschuwingen (Figuur 2) dat Voorzichtig, Waarschuwing of Gevaar – 'instructie voor persoonlijke veiligheid' kan betekenen. Zorg dat u de instructies leest en begrijpt, dit is belangrijk voor de veiligheid. Niet-naleving van de instructie kan leiden tot lichamelijk letsel.

Veilige bediening

Instructie

- Lees of raadpleeg de *Gebruikershandleiding* en ander instructiemateriaal.

Opmerking: Als de bestuurder(s) of de monteur(s) de taal waarin de handleiding is geschreven, niet machtig is (zijn), moet de eigenaar ervoor zorgen dat zij de inhoud van het materiaal begrijpen.

- Zorg ervoor dat u vertrouwd raakt met de bedieningsorganen en de veiligheidssymbolen, en weet hoe u de machine veilig kunt gebruiken.
- Alle bestuurders en monteurs moeten instructie hebben ontvangen. De eigenaar is verantwoordelijk voor de instructie van de gebruikers.
- Laat kinderen of personen die geen instructie hebben ontvangen, de machine nooit gebruiken of onderhoudswerkzaamheden daaraan verrichten.

Opmerking: Plaatselijke voorschriften kunnen nadere eisen stellen aan de leeftijd van degene die met de machine werkt.

- De eigenaar/gebruiker is verantwoordelijk voor ongelukken, letsel van hemzelf/haarzelf of van anderen, en schade aan eigendom, en kan dit voorkomen.

Voor ingebruikname

- Inspecteer het terrein om vast te stellen welke accessoires en werktuigen nodig zijn om goed en veilig te werken. Gebruik alleen door de fabrikant goedgekeurde accessoires en werktuigen.
- Draag geschikte kleding waaronder een veiligheidshelm, stevige schoenen met een gripvaste zool, een lange broek, handschoenen en gehoorbescherming.

Belangrijk: Lang haar, losse kleding of sieraden kunnen worden gegrepen door bewegende onderdelen.

- Controleer het terrein waar de machine zal worden gebruikt en zorg ervoor dat alle voorwerpen van de machine zijn verwijderd voordat u deze gebruikt.
- Wees extra voorzichtig bij het hanteren van brandstof. Deze stoffen zijn ontvlambaar en de dampen kunnen tot ontploffing komen.
 - Gebruik uitsluitend een goedgekeurd vat of blik.
 - Verwijder nooit de dop van de brandstoftank en vul nooit brandstof bij terwijl de motor loopt. Laat de motor afkoelen voordat u brandstof bijvult. Niet roken in de buurt van de machine als de motor loopt.
 - U mag de brandstoftank niet binnenshuis bijvullen of aftappen.
- Controleer of de dodemansknop, de veiligheidsschakelaars en de veiligheidsschermen zijn bevestigd en naar behoren werken. Gebruik de machine uitsluitend als deze naar behoren werkt.

Bediening

- Bliksem kan ernstig of dodelijk letsel veroorzaken. Als u bliksem ziet of donder hoort in het gebied, gebruik de machine dan niet; ga schuilen.
- Laat de motor nooit in een afgesloten ruimte lopen, omdat zich daar giftige koolstofmonoxide- en uitlaatgassen kunnen verzamelen.
- Werk uitsluitend bij goed licht en blijf uit de buurt van kuilen en verborgen gevaren.
- Controleer of alle aandrijvingen in de neutraalstand zijn en de parkeerrem in werking is gesteld voordat u de motor start. De motor mag uitsluitend worden gestart als de bestuurder op de stoel zit.
- Verminder uw snelheid en wees extra voorzichtig op hellingen. Rij altijd heen en weer op hellingen. De gazonomstandigheden kunnen van invloed zijn op de stabiliteit van de machine. Wees voorzichtig als u dicht in de buurt van een steile helling werkt.
- Verminder uw snelheid en wees voorzichtig als u op een helling een bocht maakt of van richting verandert.
- Breng het maaidek niet omhoog terwijl de messen draaien.
- Gebruik de machine niet als het aftakasscherm of andere beveiligingen niet stevig op hun plaats zitten. Zorg ervoor dat alle interlockschakelaars zijn aangebracht, correct zijn afgesteld en naar behoren werken.

- Gebruik de machine niet terwijl de grasgeleider omhoog staat, verwijderd is of aangepast is, tenzij u een grasvanger gebruikt.
- Verander nooit de stand van de toerenregelaar van de motor en laat de motor niet te snel draaien.
- Stop de machine op een horizontaal oppervlak, schakel de aandrijvingen uit, stel de parkeerrem in werking (indien aanwezig) en zet de motor af voordat u de bestuurdersplaats verlaat om wat voor reden dan ook, inclusief het legen van de grasvangers of het ontstoppen van de afvoertunnel.
- Stop de machine en controleer de maaimessen als u een vreemd voorwerp heeft geraakt of de machine abnormaal begint te trillen. Voer alle noodzakelijke reparaties uit voordat u de machine weer in gebruik neemt.
- Houd uw handen en voeten uit de buurt van het maaidek.
- Kijk achterom en omlaag voordat u achteruitrijdt om er zeker van te zijn dat de weg vrij is.
- Hou dieren en omstanders uit de buurt van een ingeschakelde machine.
- Verminder uw snelheid en wees voorzichtig als u een bocht maakt of wegen en voetpaden oversteekt. Stop de messen als u niet aan het maaien bent.
- Let op de richting van de afvoer van de machine en laat deze naar niemand wijzen.
- Gebruik de maaimachine niet als u onder de invloed van alcohol of drugs bent.
- Wees voorzichtig als u de machine in of van een aanhanger of vrachtwagen rijdt.
- Wees voorzichtig bij het naderen van blinde hoeken, struiken, bomen, en andere objecten die het zicht kunnen belemmeren.
- Neem een machine eerst van de vrachtwagen of aanhanger en tank de machine bij op de grond. Als dit niet mogelijk is, is het beter om te tanken uit een draagbaar vat dan met een brandstofpistool.
- Houd het vulpistool in contact met de rand van de benzinetank of het vat tot het tanken voltooid is. Gebruik geen vergrendeling voor het vulpistool.
- Kleed u onmiddellijk om als er brandstof op uw kleding belandt.
- Giet de brandstoftank niet te vol. Plaats de brandstofdop terug en draai deze goed vast.

Onderhoud en opslag

- Schakel de aandrijvingen uit, stel de parkeerrem in werking, stop de motor en verwijder het contactsleuteltje of koppel de bougiekabel af. Wacht totdat alle bewegende delen tot stilstand zijn gekomen voordat u de machine afstelt, reinigt of repareert.
- Verwijder gras en vuil van het maaidek, de aandrijvingen, de geluiddempers en de motor om brand te voorkomen.
- Neem gemorste olie of brandstof meteen op.
- Laat de motor afkoelen voordat u de machine stalt.
- U mag brandstof niet opslaan in de nabijheid van een open vuur of binnenshuis aftappen uit de brandstoftank.
- Laat personeel dat niet bekend is met de instructies geen onderhoudswerkzaamheden aan de machine uitvoeren.
- Plaats onderdelen op kriksteunen indien dit nodig is.
- Haal voorzichtig de druk van onderdelen met opgeslagen energie.
- Maak de accukabels los of verwijder de bougiekabel voordat u reparatiewerkzaamheden gaat verrichten. Maak eerst de minpool van de accu los en daarna de pluspool. Sluit eerst de pluspool van de accu aan en daarna de minpool.
- Wees voorzichtig als u de messen controleert. Omwikkel maaimessen of draag handschoenen en wees voorzichtig als u er onderhoudswerkzaamheden aan uitvoert. Messen moet u altijd vervangen; niet rechte trekken of lassen.
- Houd uw handen en voeten uit de buurt van bewegende onderdelen. Stel indien mogelijk de machine niet af terwijl de motor loopt.
- Zorg ervoor dat alle onderdelen in goede staat verkeren en alle bevestigingselementen stevig vastzitten. Vervang versleten of beschadigde stickers.

De machine transporteren

- Wees voorzichtig als u de machine inlaadt op een aanhanger of een vrachtwagen of uitlaadt.
- Gebruik oprijplaten over de volledige breedte om de machine op een aanhangwagen of in een vrachtwagen te laden.
- Maak de machine stevig vast met spanbanden, kettingen, kabels of touwen. Zowel de voorste als de achterste

Veilig omgaan met brandstof

- Om letsel en schade te voorkomen dient u bijzonder voorzichtig te zijn bij de omgang met benzine. Benzine is uiterst brandbaar en de dampen zijn explosief.
- Doof alle sigaretten, sigaren, pijpen en andere ontstekingsbronnen.
- Gebruik uitsluitend een goedgekeurd brandstofvat of -blik.
- Verwijder nooit de dop van de brandstoftank en vul nooit brandstof bij terwijl de motor loopt.
- Laat de motor afkoelen voordat u brandstof tank.
- Tank uitsluitend buiten.
- Bewaar de machine of het brandstofblik niet bij een open vlam, vonk of waakvlam bij bijv. een geiser of andere apparaten.
- Vul vaten niet in een voertuig of vrachtwagen of op een oplegger met plastic afdekking. Zet benzinevaten altijd op de grond en uit de buurt van de machine vóór u de tank bijvult.

spanband moet naar beneden en naar de buitenkant van de machine lopen.

Veiligheid Toro-maaiers

De volgende lijst bevat specifieke en algemene veiligheidsinformatie voor Toro-producten waarvan u op de hoogte moet zijn.

Dit product kan handen of voeten afsnijden en voorwerpen uitwerpen. Volg altijd alle veiligheidsinstructies op om ernstig of mogelijk dodelijk letsel te voorkomen.

Toro heeft deze maaimachine ontworpen voor het maaien en fijnmaken van gras of, indien uitgerust met een grasvanger voor het verzamelen van gemaaid gras. Toepassing voor andere doeleinden dan deze kan gevaarlijk zijn voor de bestuurder of omstanders.

Algemeen gebruik

- Vóór u gaat maaien, moet u controleren of er zich verder niemand in het werkgebied bevindt. Zet de machine af als iemand het gebied betreedt.
- Raak geen onderdelen van de machine of werktuigen aan die tijdens het gebruik heet kunnen worden. Laat alle onderdelen afkoelen voordat u de machine afstelt of onderhouds- of reparatiewerkzaamheden uitvoert.
- Gebruik uitsluitend door Toro goedgekeurde werktuigen. De garantie kan komen te vervallen als werktuigen worden gebruikt die niet zijn goedgekeurd.
- Let goed op dat er voldoende ruimte boven de machine is (denk aan takken, deuropeningen, elektrische kabels) voordat u onder een object rijdt, en zorg ervoor dat u dit niet raakt.
- Verminder uw snelheid voordat u een bocht maakt en wees extra voorzichtig.
- Wees voorzichtig bij het rijden in de buurt van stoepen, stenen, wortels of andere obstakels.
- Kijk achterom en omlaag voordat u achteruitrijdt om er zeker van te zijn dat de weg vrij is. Wees extra voorzichtig als u de machine in de achteruitstand bedient.
- Trek niet ruw aan het stuur, beweeg deze gelijkmatig.
- Gebruik voor het in- of uitladen van de machine één oprijplaat die breder is dan de machine.
- Het is niet toegestaan passagiers te vervoeren.
- Transporteer geen benodigdheden op de machine.

Maaien op hellingen

Wees voorzichtig op hellingen en hellingbanen. Als u zich onveilig voelt op een helling, maai deze dan niet.

- Verwijder obstakels zoals stenen, boomtakken, enz. uit het maaigebied.
- Kijk uit voor gaten, groeven of bulten.

Opmerking: In hoog gras zijn obstakels niet altijd zichtbaar.

- Wees voorzichtig in de buurt van steile hellingen, greppels of dijken.

Opmerking: De machine kan plotseling omslaan als een wiel over de rand van een klip of greppel komt, of als een rand afbrokkelt.

- Wees extra voorzichtig met grasvangers of andere werktuigen.

Opmerking: Deze kunnen de machine minder stabiel maken.

- Voer alle bewegingen op hellingen langzaam en geleidelijk uit.
- Niet plotseling van snelheid of richting veranderen.
- Maai dwars op hellingen.
- Maai nooit op een helling van meer dan 15 graden.

Veiligheid tijdens het slepen

- Bevestig materiaal dat wordt gesleept, uitsluitend aan het sleeppunt.
- Volg de aanwijzing van de fabrikant op met betrekking tot de gewichtslimiet voor sleepwerktuigen en slepen op hellingen. Het gesleepte gewicht mag niet hoger zijn dan het totale gewicht van de machine, bestuurder en ballast. Gebruik tegengewichten of wielgewichten zoals aangegeven op het sleepwerktuig of in de *Gebruikershandleiding* van het sleepvoertuig.
- Laat kinderen of andere personen nooit plaatsnemen in of op gesleepte werktuigen.
- Op een helling kan het gewicht van een gesleept werktuig ertoe leiden dat de wielen hun grip verliezen, een hoger risico op omslaan, en verlies van de controle over de machine door de bestuurder. Verminder het sleepgewicht en verminder uw snelheid.
- Hoe zwaarder de gesleepte last, hoe langer de stopafstand wordt. Rij langzaam en zorg voor voldoende afstand om te stoppen.
- Maak grote bochten om ervoor te zorgen dat het werktuig de machine niet raakt.

Onderhoud

- Sla de maaimachine of een brandstoftank niet op in een ruimte waarin zich een open vuur bevindt, zoals een waakvlam van een boiler of een fornuis.
- Zorg ervoor dat moeren en bouten goed zijn vastgedraaid, in het bijzonder de bevestigingsbouten van het mes.
- Knoei nooit met de veiligheidsvoorzieningen en verwijder deze nooit van de machine. Controleer regelmatig of ze goed werken. Doe nooit iets wat de functie van een veiligheidsvoorziening belemmert of wat ervoor zorgt dat een veiligheidsvoorziening minder bescherming biedt.
- Originele onderdelen van Toro zijn de beste waarborg van uw investering en van het optimale prestatievermogen van uw maaimachine. Toro levert vervangonderdelen die precies voldoen aan de fabricagespecificaties van uw

machine: betrouwbaarheid gegarandeerd. Eis daarom originele Toro-onderdelen voor een zorgeloos gebruik.

- Controleer de werking van de remmen regelmatig. Indien nodig moet u deze afstellen en een onderhoudsbeurt geven.

Model 74670

Geluidsdruk

Deze machine oefent een geluidsdruk van 87 dBA uit op het gehoor van de bestuurder (met een onzekerheidswaarde (K) van 1 dBA).

Het geluidsniveau werd bepaald volgens de procedures in ISO 11094.

Geluidsniveau

Deze machine heeft een geluidsniveau van 100 dBA met een onzekerheidswaarde (K) van 1 dBA.

De geluidsdruk is vastgesteld volgens de procedures in EN ISO 5395:2013.

Hand-/armtrillingen

Gemeten trillingsniveau voor de linkerhand = 1,7 m/s²

Gemeten trillingsniveau voor de rechterhand = 1,8 m/s²

Onzekerheidswaarde (K) = 0,9 m/s²

De gemeten waarden zijn bepaald volgens de procedures in EN ISO 5395:2013.

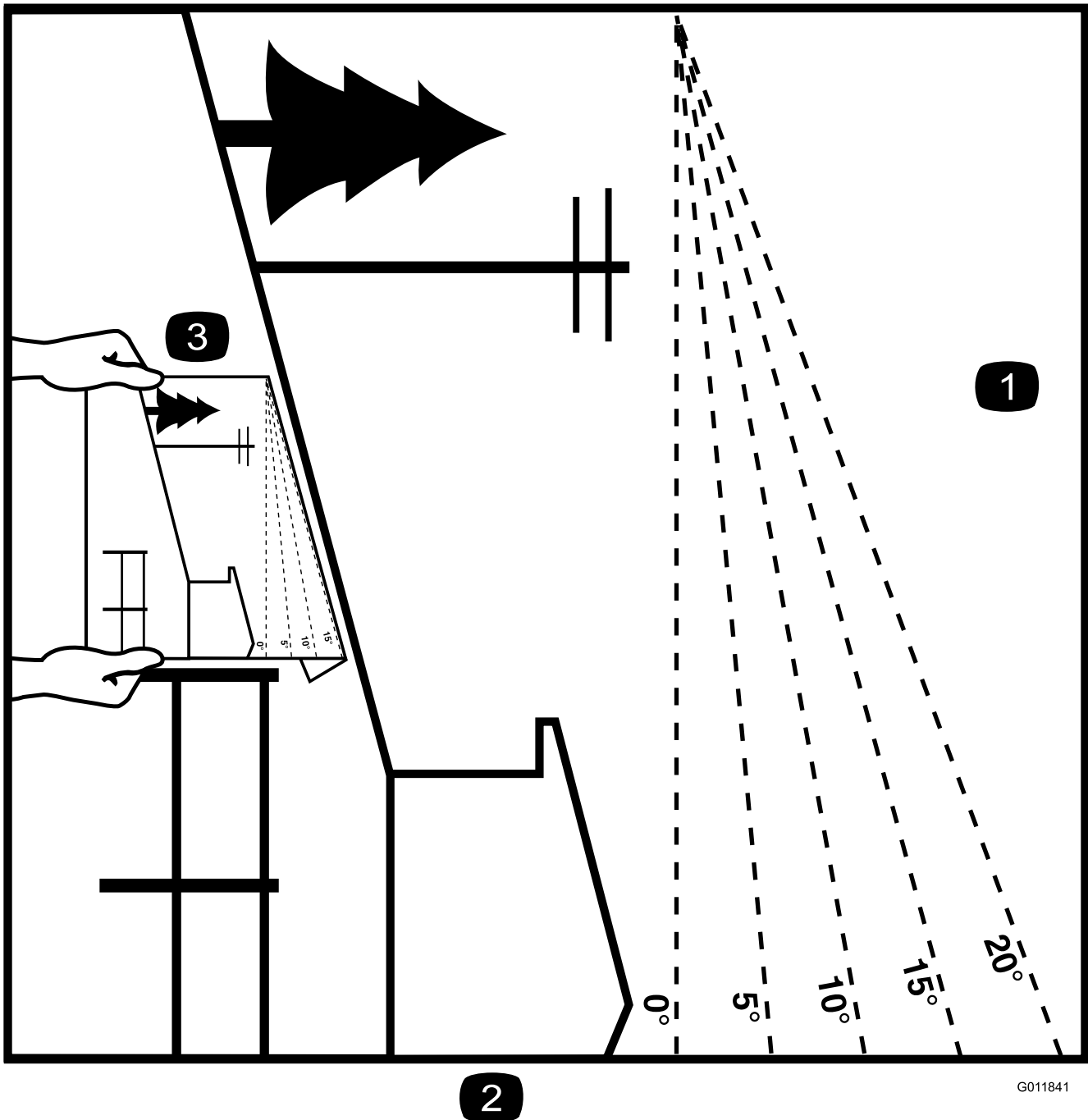
Trillingen op het gehele lichaam

Gemeten trillingsniveau = 0,51 m/s²

Onzekerheidswaarde (K) = 0,26 m/s²

De gemeten waarden zijn bepaald in overeenstemming met de procedures beschreven in EN ISO 5395:2013 (met meelopende bestuurder of met bestuurderszitplaats).

Hellingsindicator



Figuur 3

Deze pagina mag worden gekopieerd voor persoonlijk gebruik.

1. De maximale hellingshoek waarbij u de machine veilig kunt gebruiken is **15 graden**. Gebruik het hellingsschema om de hellingshoek te bepalen voordat u de machine bedient. **Gebruik de machine niet op hellingen van meer dan 15 graden**. Langs de betreffende lijn van de aanbevolen hellingshoek vouwen.
2. Lijn deze rand uit met een verticaal oppervlak, bijvoorbeeld een boom, gebouw of hek.
3. Voorbeeld van het vergelijken van de hellingshoek met de gevouwen rand.

Veiligheids- en instructiestickers

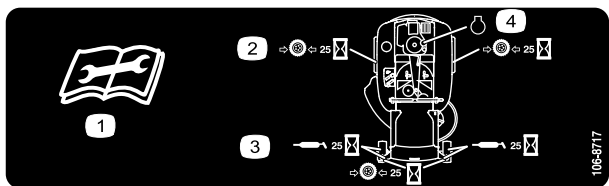


Veiligheidsstickers en veiligheidsinstructies zijn gemakkelijk zichtbaar voor de bestuurder en bevinden zich bij plaatsen waar gevaar kan ontstaan. Vervang alle beschadigde of verdwenen stickers.



93-7009

1. Waarschuwing – Gebruik de maaimachine niet als de grasgeleider omhoog geklapt of verwijderd is; zorg ervoor dat de grasgeleider is gemonteerd.
2. Handen of voeten kunnen worden gesneden/geamputeerd, maimes – Blijf uit de buurt van bewegende onderdelen.



106-8717

1. Lees de instructies alvorens service- of onderhoudswerkzaamheden uit te voeren.
2. Controleer de bandenspanning om de 25 bedrijfsuren.
3. Smeer de machine om de 25 bedrijfsuren.
4. Motor



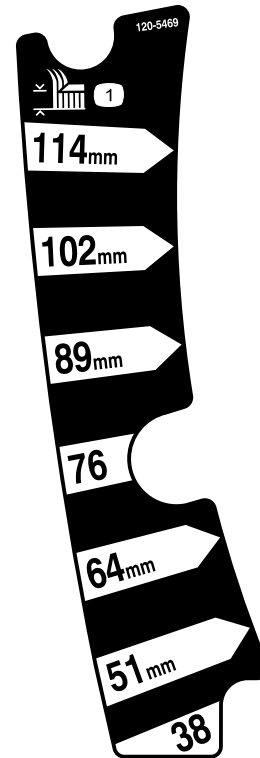
110-6691

1. De machine kan voorwerpen uitwerpen – Houd omstanders op een veilige afstand van de machine.
2. Machine kan voorwerpen uitwerpen – Gebruik de machine nooit zonder dat de grasgeleider of het grasopvangsysteem is gemonteerd.
3. Handen of voeten kunnen worden gesneden/geamputeerd – Blijf uit de buurt van bewegende onderdelen.



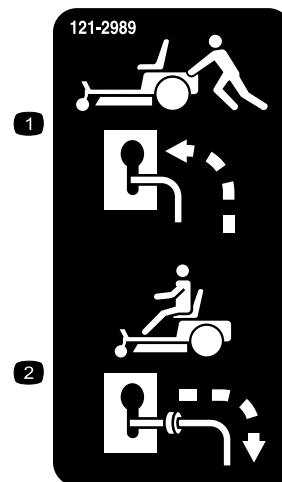
114-1606

1. Risico om gegrepen te worden, riem – Zorg ervoor dat alle beschermplaten op hun plaats zitten.



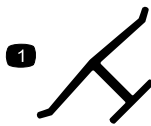
120-5469

1. Maaihoogte



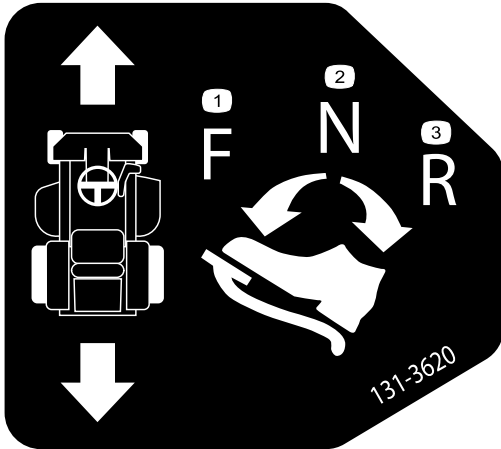
121-2989

1. Omloophendel, hendel in duwstand
2. Omloophendel, hendel in gebruiksstand



Merkteken van fabrikant

1. Geeft aan dat het mes onderdeel van een originele Toro-maaimachine is.



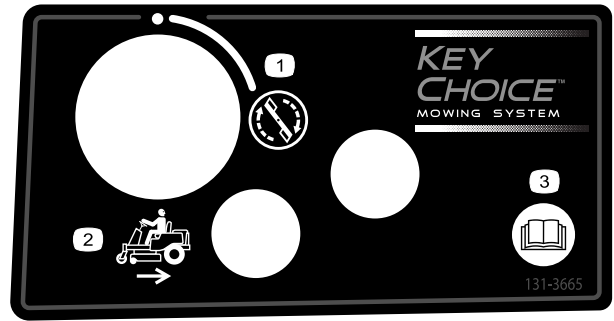
131-3620

1. Pedaalstand – vooruit
2. Pedaalstand – neutraal
3. Pedaalstand – achteruit



131-3621

1. Omstanders kunnen bekneld raken of ledematen verliezen – Houd omstanders uit de buurt van de machine; start de machine niet als er omstanders in de buurt zijn.



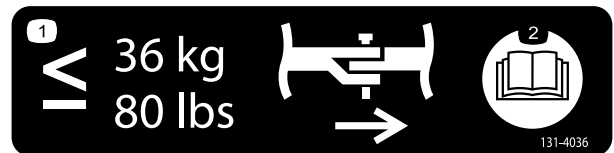
131-3665

1. Mesrotatie
2. Achteruit
3. Lees de Gebruikershandleiding.



131-3955

1. Aan
2. Uit

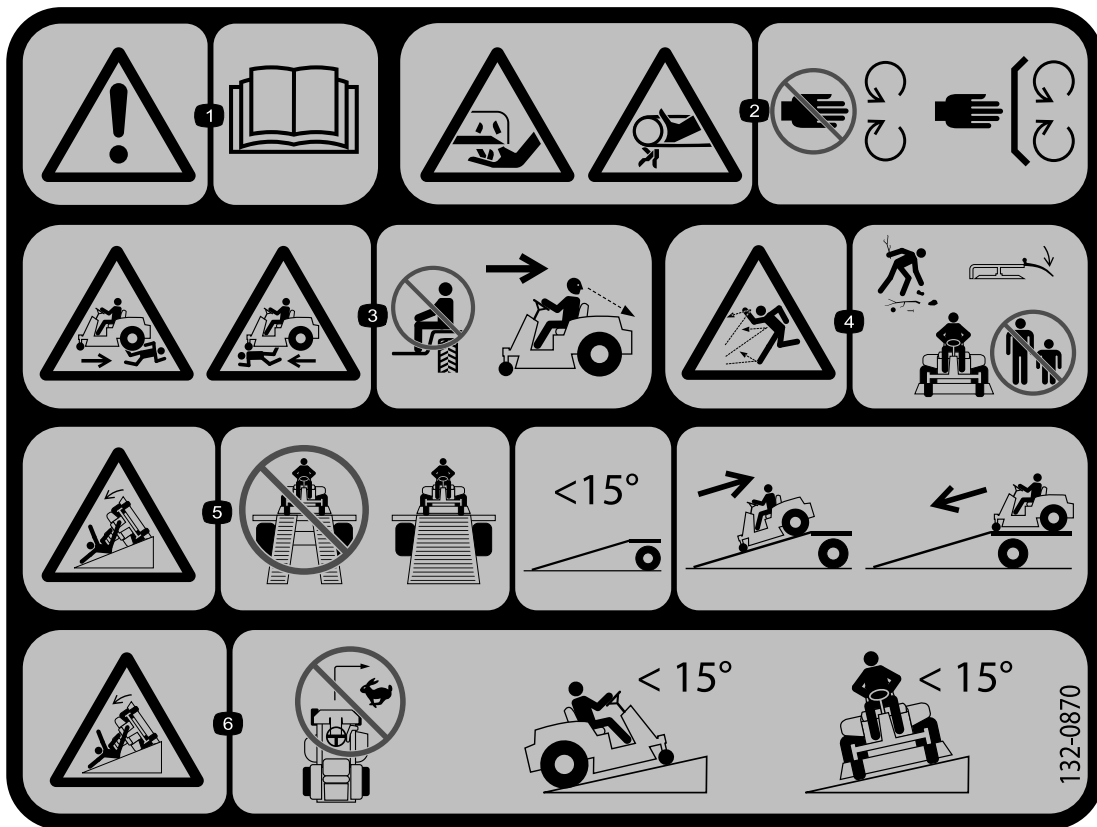


131-4036

1. Maximale trekkracht trekstang 36 kg
2. Lees de Gebruikershandleiding.



132-6863



132-0870

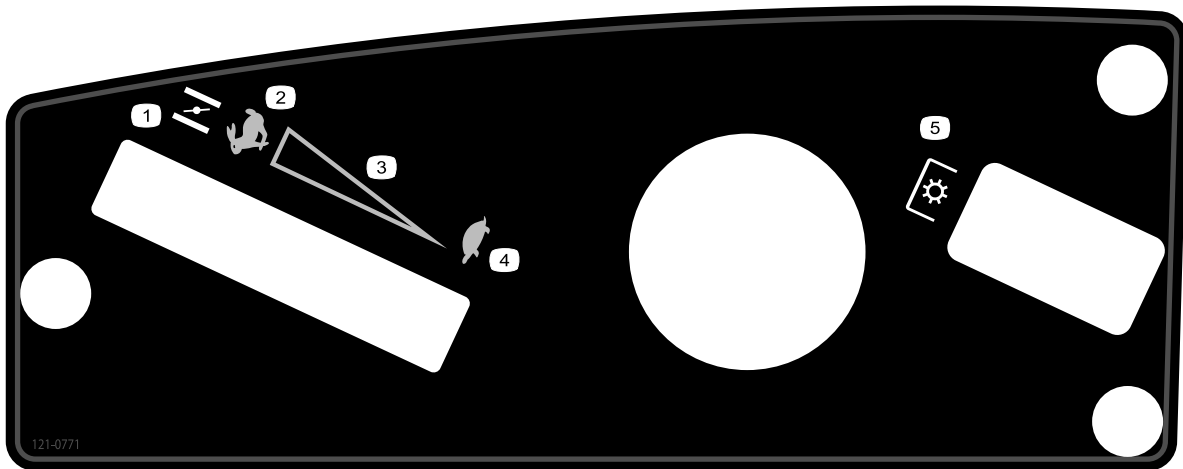
1. Waarschuwing – Lees de *Gebruikershandleiding*.
2. Handen kunnen worden gesneden, mes. Handen kunnen bekneld raken, riem – Houd handen en voeten uit de buurt van bewegende delen; zorg dat alle beschermende delen op hun plaats zijn.
3. Risico op lichamelijk letsel – laat niemand meerijden. Kijk achter u als u achteruit maait.
4. Machine kan voorwerpen uitwerpen – houd omstanders uit de buurt van de machine. Verwijder rommel uit het gebied voordat u gaat maaien. Houd het geleiderscherm omlaag.
5. Oprijplaat kan kantelen – gebruik geen dubbele oprijplaten bij het laden op een aanhanger. Gebruik een enkele oprijplaat die breed genoeg is voor de machine en die een hellingshoek heeft van minder dan 15 graden. Rij achteruit de oprijplaat op en rij vooruit de oprijplaat af.
6. Machine kan kantelen op hellingen – maak geen scherpe, snelle bochten. Niet gebruiken op hellingen van meer dan 15 graden.



Symbolen op accu

Sommige of alle symbolen staan op de accu

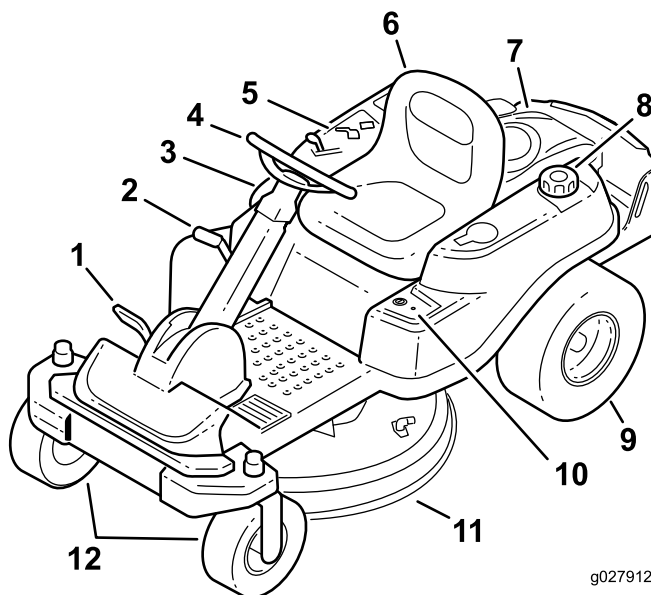
- | | |
|--|---|
| 1. Explosiegevaar | 6. Houd omstanders op veilige afstand van de accu. |
| 2. Niet roken. Geen open vuur of vonken. | 7. Draag oogbescherming; explosieve gassen kunnen blindheid en ander letsel veroorzaken |
| 3. Risico van bijtende vloeistof/chemische brandwonden | 8. Accuzuur kan blindheid of ernstige brandwonden veroorzaken. |
| 4. Draag oogbescherming. | 9. Ogen direct met water spoelen en snel arts raadplegen. |
| 5. Raadpleeg de gebruikershandleiding. | 10. Bevat lood; niet weggooien. |



121-0771

- | | |
|------------------------------|-------------------------------|
| 1. Choke | 4. Langzaam |
| 2. Snel | 5. Aftakas, aftakasschakelaar |
| 3. Continu snelheidsregeling | |

Algemeen overzicht van de machine

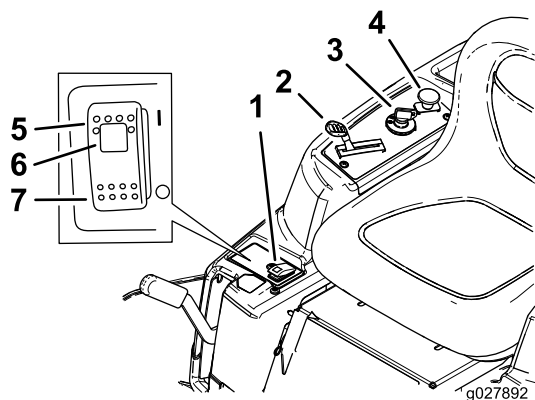


Figuur 4

- | | | | |
|--------------------------|---------------------|--------------------------|---------------------------|
| 1. Tractiepedaal | 4. Stuurwiel | 7. Motor | 10. Key Choice®-bediening |
| 2. Maaihoogtehendel | 5. Bedieningspaneel | 8. Dop van brandstoftank | 11. Maaidek |
| 3. SmartPark™ schakelaar | 6. Bestuurdersstoel | 9. Achteraandrijfwiel | 12. Voorste zwenkwielen |

Bedieningsorganen

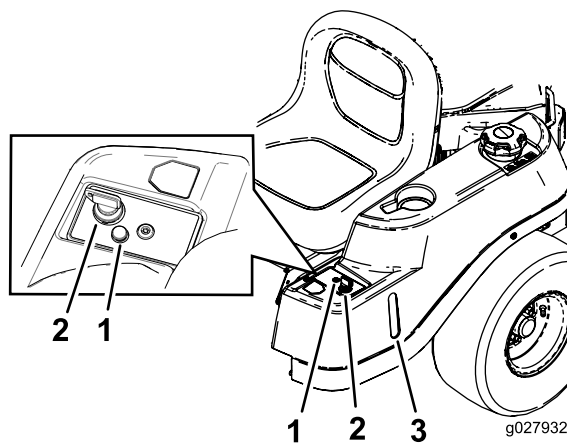
Zorg ervoor dat u vertrouwd bent met alle bedieningsorganen in [Figuur 4](#) en [Figuur 5](#) voordat u de motor start en de machine gebruikt.



Figuur 5

Bedieningspaneel

- | | |
|-----------------------|-------------------------------|
| 1. Schakelaar handrem | 5. Parkeerrem – In werking |
| 2. Gashendel/Choke | 6. Indicatielampje handrem |
| 3. Contactschakelaar | 7. Parkeerrem – Uitgeschakeld |
| 4. Aftakasschakelaar | |



Figuur 6

- | | |
|---|------------------------|
| 1. Waarschuwinglampje werken-in-achteruit | 3. Brandstofvenstertje |
| 2. Key Choice-sleutel (blauw in kleur) | |

Contactschakelaar

De contactschakelaar heeft drie standen – UIT, LOPEN and START. Als u het contactsleuteltje op START draait en loslaat, zal het zelf naar LOPEN draaien. Als u het sleuteltje op UIT draait, wordt de motor afgezet; het verdient echter aanbeveling het sleuteltje altijd uit het contact te verwijderen

als u de machine verlaat om te voorkomen dat iemand per ongeluk de motor start (Figuur 5).

Gas-/Chokehendel

Met de gas-/chokehendel kunt u zowel de gasklep als de choke bedienen. De gashendel regelt het motortoerental en zorgt voor een continu verstelbare regeling van Langzaam tot Snel. Om de choke te bedienen, moet u de hendel zo ver mogelijk voorbij Snel zetten (Figuur 5).

Aftakasschakelaar

Met de messchakelaar schakelt u de aandrijving naar de maaimessen in of uit (Figuur 5).

Brandstofvenstertje

Met het brandstofvenstertje aan de linkerkant van de machine kunt u nagaan of er zich brandstof in de tank bevindt (Figuur 6).

Maaihoogtehendel

Met de maaihoogtehendel kunt u het maaidek opheffen en neerlaten vanuit de bestuurdersstoel. Als u de hendel omhoog beweegt (naar u toe), wordt het maaidek opgetild van de grond, en als u de hendel naar beneden beweegt (weg van u), wordt het maaidek neergelaten. De maaihoogte mag uitsluitend worden ingesteld als de machine stilstaat (Figuur 14).

Key Choice®-schakelaar

Als deze schakelaar ingeschakeld is, kunt u in achteruit maaien. Om deze te activeren, zet u de schakelaar aan en laat u hem los wanneer de aftakas ingeschakeld is. Om de schakelaar uit te schakelen, schakelt u de aftakas uit (Figuur 6).

Waarschuingslampje werken-in-achteruit

Het waarschuingslampje werken-in-achteruit gaat branden wanneer de KeyChoice-sleutel wordt gebruikt om de werken-in-achteruit-veiligheid uit te schakelen. Het is een geheugensteuntje om eraan te herinneren dat het veiligheidssysteem uitgeschakeld is. Het lampje gaat uit wanneer de aftakas of de motor uitgeschakeld wordt. Wanneer het lampje brandt, kijk dan achterom en wees extra voorzichtig bij het achteruitrijden.

SmartPark™-schakelaar

De parkeerrem wordt elektronisch geactiveerd.

Activeer de parkeerrem op een van de volgende manieren:

- Zet de SmartPark™-schakelaar op Aan (Figuur 5).

- De parkeerrem wordt automatisch ingeschakeld als de bestuurder de stoel verlaat en het tractiepedaal in neutraal staat.
- De parkeerrem wordt automatisch ingeschakeld 5 tot 6 seconden nadat de contactschakelaar op UIT is gezet (indien hij nog niet ingeschakeld was).

Om de parkeerrem uit te schakelen, zet u de SmartPark-schakelaar op UIT terwijl de sleutel in de stand LOPEN staat.

Gebruiksaanwijzing

Opmerking: Bepaal vanuit de normale bedieningspositie de linker- en rechterzijde van de machine.

Brandstof bijvullen

- Gebruik voor de beste resultaten uitsluitend schone, verse (minder dan 30 dagen oud), loodvrije benzine met een octaangetal van 87 of hoger (indelingsmethode (R+M)/2).
- **Ethanol:** benzine met maximaal 10 vol.% ethanol of 15 vol.% MTBE (methyl tertiaire butylether) is geschikt. Ethanol en MTBE zijn verschillende stoffen. Benzine met 15 vol.% ethanol (E15) mag niet worden gebruikt. **Gebruik nooit benzine met meer dan 10 vol.% ethanol**, zoals E15 (bevat 15% ethanol), E20 (bevat 20% ethanol), of E85 (bevat tot 85% ethanol). Het gebruik van ongeschikte benzine kan leiden tot een verminderde prestatie en/of schade aan de motor welke mogelijk niet door de garantie wordt gedekt.
- **Geen** benzine gebruiken die methanol bevat.
- Tijdens de winter **geen** brandstof bewaren in de brandstoftank of in vaten, tenzij u een brandstofstabilisator gebruikt.
- **Meng** nooit olie door benzine.

⚠ GEVAAR

In bepaalde omstandigheden is benzine uiterst ontvlambaar en zeer explosief. Brand of explosie van benzine kan brandwonden bij u of anderen en materiële schade veroorzaken.

- Vul de brandstoftank in de open lucht wanneer de motor koud is. Eventueel gemorste benzine opnemen.
- Vul de brandstoftank nooit als de machine op een aanhanger in een afgesloten ruimte staat.
- Vul de brandstoftank niet helemaal. Vul de brandstoftank met benzine totdat het peil 6 mm tot 13 mm van de onderkant van de vulbuis staat. Deze ruimte in de tank geeft benzine de kans om uit te zetten.
- Rook nooit wanneer u met benzine bezig bent, en houd de brandstof weg van open vuur of vonken.
- Bewaar benzine in een goedgekeurd vat of blik en buiten bereik van kinderen. Koop nooit meer benzine dan u in 30 dagen kunt opmaken.
- Gebruik de machine uitsluitend als het complete uitlaatsysteem is gemonteerd en naar behoren werkt.

⚠ GEVAAR

In bepaalde omstandigheden kan tijdens het tanken statische elektriciteit worden ontladen waardoor vonken ontstaan die benzinedampen tot ontbranding kunnen brengen. Brand of explosie van benzine kan brandwonden bij u of anderen en materiële schade veroorzaken.

- Zet benzinevaten altijd op de grond en uit de buurt van het voertuig voordat u de tank bijvult.
- Benzinevaten niet in een vrachtwagen of aanhanger vullen, omdat bekleding of kunststof beplating het vat kan isoleren, waardoor de afvoer van statische lading wordt bemoeilijkt.
- Als het praktisch mogelijk is, kunt u het beste een machine met een benzinemotor eerst van de vrachtwagen of aanhanger halen en bijtanken als de machine met de wielen op de grond staat.
- Als dit niet mogelijk is, verdient het de voorkeur dergelijke machines op een truck of aanhanger bij te vullen uit een draagbaar vat, niet met behulp van een vulpistool van een pomp.
- Als u een vulpistool moet gebruiken, dient u de vulpijp voortdurend in contact met de rand van de brandstoftank of de opening van het vat te houden, totdat u klaar bent met bijvullen.

⚠ WAARSCHUWING

Benzine is schadelijk of dodelijk bij inname. Langdurige blootstelling aan dampen kan leiden tot ernstig letsel en ziekte.

- Voorkom dat u dampen lange tijd inademt.
- Houd uw gezicht uit de buurt van de vulpijp en de opening van de tank of blik met conditioner.
- Vermijd contact met de huid; spoel gemorste vloeistof af met water en zeep.

Gebruik van stabilizer/conditioner

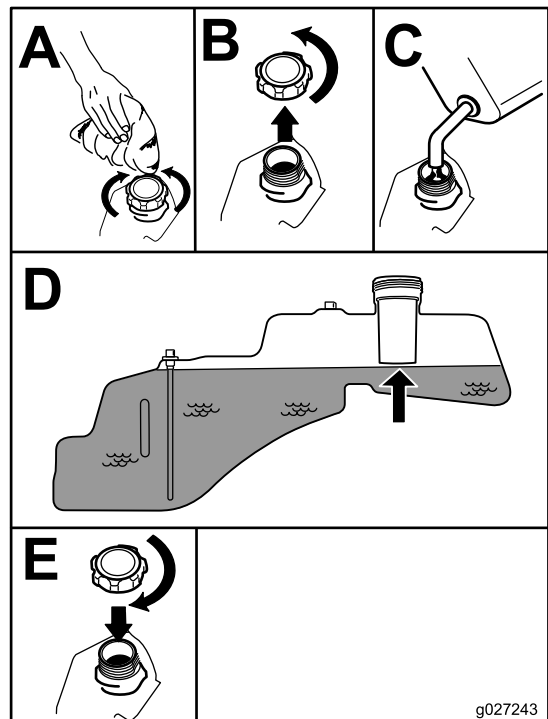
Gebruik van stabilizer/conditioner in de machine biedt de volgende voordelen:

- Houdt de benzine vers gedurende opslag van maximaal 90 dagen. Als u de machine langer wilt opslaan, is het raadzaam de benzine af te tappen uit de brandstoftank.
- Houdt de motor tijdens het gebruik schoon.
- Voorkomt harsachtige afzettingen in het brandstofsysteem, die tot startproblemen kunnen leiden

Belangrijk: Gebruik nooit brandstofadditieven die methanol of ethanol bevatten.

Voeg de juiste hoeveelheid stabilizer/conditioner aan de benzine toe.

Opmerking: Stabilizer/conditioner werkt het best als deze met verse benzine wordt gemengd. Gebruik altijd stabilizer/conditioner om het risico van harsachtige afzettingen in het brandstofsysteem zo klein mogelijk te houden.



Figuur 7

Brandstoftank vullen

Opmerking: Verzekert dat de motor is uitgeschakeld en de rijkhendels in de parkeerstand staan.

Opmerking: Gebruik het brandstofvenstertje om voor het tanken na te gaan of er zich brandstof in de tank bevindt (Figuur 7).

Belangrijk: Vul de brandstoftank niet te vol. Vul de tank tot aan de onderkant van de vulbuis. Dit geeft de brandstof in de tank ruimte om uit te zetten. Overvullen kan leiden tot brandstoflekken, motorschade of schade aan het systeem om de uitlaatgassen te beheersen.

Oliepeil controleren

Voordat u de motor start en de machine in gebruik neemt, moet u het oliepeil in het carter van de motor controleren; zie [Het motoroliepeil controleren \(bladz. 30\)](#).

Een nieuwe machine inrijden

Een nieuwe motor heeft tijd nodig om vol vermogen te ontwikkelen. Maaidekken en aandrijfsystemen hebben meer wrijving als zij nieuw zijn, waardoor de motor extra wordt belast. Houd er rekening mee dat een nieuwe machine een inrijperiode van 40 tot 50 bedrijfsuren nodig heeft om vol vermogen te ontwikkelen voor de beste prestaties.

Veiligheid staat voorop

Veiligheid van de bestuurder

Lees aandachtig alle veiligheidsinstructies en -stickers in het hoofdstuk Veilige bediening. Met behulp van deze informatie kunt u letsel van uw gezinsleden, omstanders, dieren en uzelf voorkomen.

⚠ GEVAAR

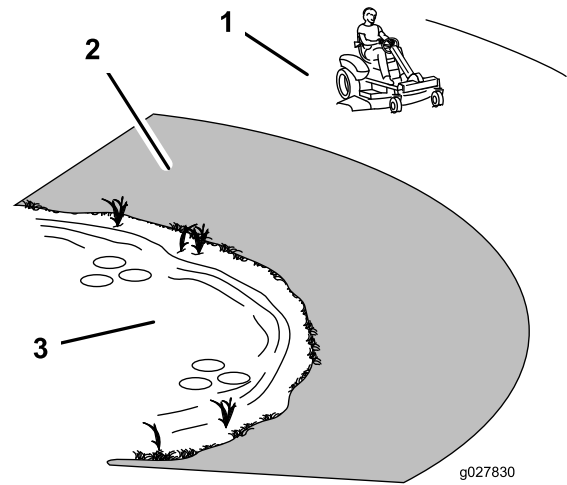
Bij maaien op nat gras of een steile helling bestaat de kans dat de wielen slippen en u de macht over de machine verliest.

Wielen die over randen heen komen, kunnen tot gevolg hebben dat de machine omkantelt, hetgeen ernstig of dodelijk letsel dan wel verdrinking kan veroorzaken.

Als de wielen grip verliezen, kan de bestuurder de macht over het stuur verliezen.

Om te voorkomen dat u de controle over de machine verliest en deze omslaat, moet u de volgende richtlijnen in acht nemen:

- Maai niet in de buurt van steile hellingen of water.
- Maai nooit op een helling van meer dan 15 graden.
- Verminder uw snelheid en wees uiterst voorzichtig op hellingen.
- Als u op een helling maait, moet u op de helling langzaam van beneden naar boven werken.
- Verander niet plotseling de rijrichting of de snelheid van de machine.
- Draai naar boven als u op een helling van richting verandert. Als u naar beneden draait, kunnen de wielen grip verliezen.
- Werktuigen veranderen de gebruikseigenschappen van de machine. Wees extra voorzichtig als u werktuigen met deze machine gebruikt.



Figuur 8

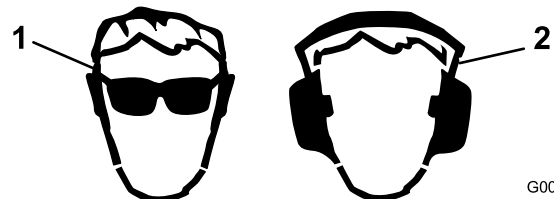
1. Veilige zone – hier kunt u de TimeCutter gebruiken
2. Gebruik een loopmaaier en/of een handtrimmer in de buurt van steile hellingen en water.
3. Water

⚠ VOORZICHTIG

Deze machine stelt de bestuurder bloot aan geluidsniveaus van meer dan 85 dBA. Bij langdurige blootstelling kan dit leiden tot gehoorbeschadiging.

Draag gehoorbescherming als u deze machine gebruikt.

Wij adviseren u beschermende uitrusting te gebruiken, zoals een veiligheidsbril, gehoorbescherming, handschoenen, veiligheidsschoenen en een helm.



Figuur 9

1. Draag een veiligheidsbril
2. Draag gehoorbescherming

Werking van het veiligheidssysteem

⚠ WAARSCHUWING

Niet-aangesloten of beschadigde interlockschakelaars kunnen onverwachte gevolgen hebben op de werking van de machine. Dit kan lichamelijk letsel veroorzaken.

- Laat de interlockschakelaars ongemoeid.
- Controleer elke dag de werking van de interlockschakelaars en vervang beschadigde schakelaars voordat u de machine weer in gebruik neemt.

Het veiligheidssysteem heeft de volgende functies:

- Voorkomen dat de motor gestart wordt, tenzij het tractiepedaal in neutraal staat.
- Automatisch nagaan of de parkeerrem ingeschakeld is en de aftakas uit bij het starten.
- De motor stoppen wanneer het tractiepedaal niet in neutraal staat en u de stoel verlaat.
- De parkeerrem automatisch inschakelen en de aftakas uitschakelen wanneer u de stoel verlaat terwijl het tractiepedaal in neutraal staat.
- De motor stoppen wanneer de parkeerrem niet ingeschakeld is en u de stoel verlaat.

Veiligheidssysteem testen

1. Blijf zitten op de bestuurdersstoel en schakel de aftakas UIT.
2. Draai het contactsleuteltje naar de stand START.
Opmerking: De starter moet aanslaan.
3. Zet de SmartPark-schakelaar in de stand UIT.
Opmerking: De rem moet uitgeschakeld worden, en het remlicht moet doven.
4. Terwijl de rem uitgeschakeld is en het tractiepedaal in neutraal staat, draait u de contactschakelaar naar START.
Opmerking: De rem moet automatisch ingeschakeld worden, de motor moet aanslaan, en het remlicht gaat branden.
5. Schakel de aftakas in door de messchakelaar omhoog te trekken.
6. Zorg ervoor dat het tractiepedaal in neutraal staat en draai de contactschakelaar naar START.
Opmerking: De aftakas moet uitgeschakeld worden en de motor moet aanslaan.
7. Zorg ervoor dat het tractiepedaal in neutraal staat en start de motor.
8. Sta op uit de stoel.
Opmerking: De motor moet blijven draaien.

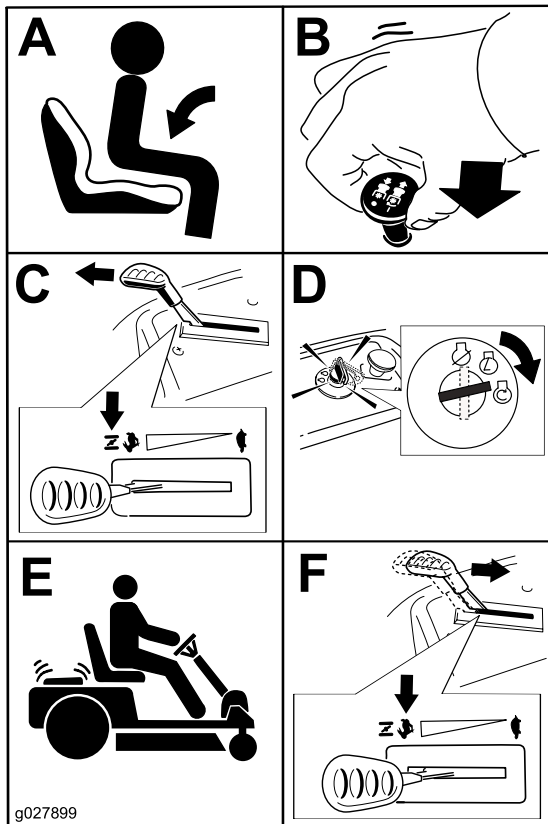
9. Ga terug op de stoel zitten en schakel de parkeerrem uit door de SmartPark-schakelaar naar UIT de duwen.
Opmerking: De motor moet blijven draaien.
10. Sta op uit de stoel.
Opmerking: De rem moet automatisch ingeschakeld worden en de motor moet blijven draaien.
11. Ga terug op de stoel zitten en stel de maaimessen in werking door de messchakelaar omhoog te trekken.
12. Sta op uit de stoel.
Opmerking: De messen moeten uitgeschakeld worden en de motor moet blijven draaien.
13. Ga terug op de stoel zitten en trek de messchakelaar omhoog.
Opmerking: De messen moeten ingeschakeld worden.
14. Duw de messchakelaar naar beneden.
Opmerking: De messen moeten tot stilstand komen.
15. Schakel de messen in door de messchakelaar omhoog te trekken.
16. Zet het tractiepedaal in neutraal.
Opmerking: De messen moeten tot stilstand komen.
17. Schakel de messen in door de messchakelaar omhoog te trekken.
18. Draai de KeyChoice-schakelaar naar AAN en laat de schakelaar los.
Opmerking: Het lampje 'werken in achteruit' moet gaan branden.
19. Zet het tractiepedaal in achteruit.
Opmerking: De messen moeten ingeschakeld blijven.
20. Duw de aftakasschakelaar naar UIT.
Opmerking: De messen moeten uitgeschakeld worden en het waarschuwinglampje voor achteruitrijden moet doven.
21. Schakel de parkeerrem in door de SmartPark-schakelaar naar AAN te duwen.
Opmerking: De rem moet ingeschakeld worden, en het remlicht moet gaan branden.
22. Druk het tractiepedaal in en laat het opkomen (in voor- of achteruit).
Opmerking: De rem moet uitgeschakeld worden, en het remlicht moet doven.
23. Sta op van de stoel en duw het tractiepedaal in vooruit of achteruit.
Opmerking: De motor moet afslaan.

Motor starten

Opmerking: Het kan nodig zijn om de hendel tegen de aanslag op CHOKE te houden als u probeert de motor te starten.

Opmerking: Als de motor warm of heet is, hoeft u de choke niet te gebruiken.

Belangrijk: Stel de startmotor telkens niet langer dan 5 seconden in werking. Als u de startmotor langer dan 5 seconden in werking stelt, kan deze worden beschadigd. Als de motor niet wil starten, moet u 10 seconden wachten voordat u de startmotor opnieuw in werking stelt.



Figuur 10

De parkeerrem gebruiken (SmartPark™)

De parkeerrem wordt elektronisch geactiveerd.

Activeer de parkeerrem op een van de volgende manieren:

- Zet de SmartPark™-schakelaar op Aan (Figuur 5).
- De parkeerrem wordt automatisch ingeschakeld als de bestuurder de stoel verlaat en het tractiepedaal in neutraal staat.
- De parkeerrem wordt automatisch ingeschakeld 5 tot 6 seconden nadat de contactschakelaar op UIT is gezet (indien hij nog niet ingeschakeld was).

Schakel de parkeerrem op een van de volgende manieren uit:

- Tik het tractiepedaal in vooruit of achteruit.
- Zet de remschakelaar in UIT (Figuur 5).

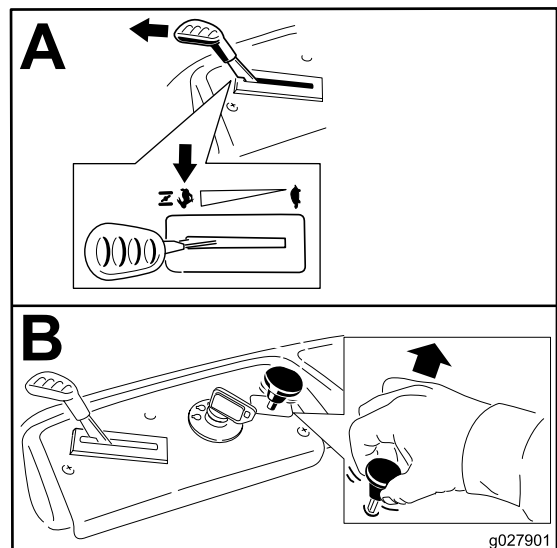
Bediening van de maaimessen

Met de aftakasschakelaar, aangeduid met het aftakassymbool, schakelt u de aandrijving naar de maaimessen aan of uit. Deze schakelaar schakelt de aandrijving van werktuigen die worden aangedreven door de motor, zoals het maaidek en de maaihladen.

De maaimessen inschakelen

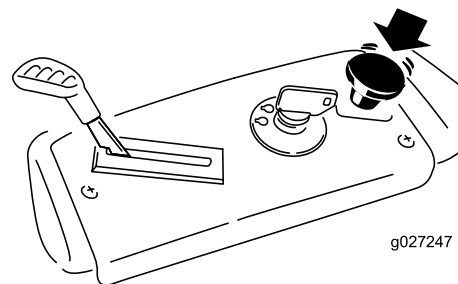
Belangrijk: Schakel de messen niet in als de machine in hoog gras is geparkeerd. De riem of de koppeling kunnen schade oplopen.

Opmerking: U moet de maaimessen altijd inschakelen met de gashendel op SNEL.



Figuur 11

De maaimessen uitschakelen



Figuur 12

1. Bedieningspaneel
2. Aftakasschakelaar – UIT-stand

Motor afzetten

1. Schakel de messen uit door de messchakelaar in UIT te duwen (Figuur 12).
2. Zet de gashendel op SNEL.
3. Draai het contactsleuteltje op UIT en verwijder het sleuteltje.

Met de machine rijden

Deze machine heeft eigenschappen van zowel een tractor als een zero-turn machine. Net als een tractor heeft de machine een pedaal waarmee zowel de voorwaartse als achterwaartse beweging en de snelheid worden bepaald, en een stuurwiel waarmee u de richting en de draaicirkel bepaalt. Net als bij een zero-turn machine kunnen de achteraandrijfwielen afzonderlijk van elkaar werken, waardoor u korte bochten kunt maken en snel van richting kunt veranderen. Dat maakt de machine veel wendbaarder, maar mogelijk moet u ook oefenen als u het niet gewend bent om met een dergelijke machine te rijden.

⚠ WAARSCHUWING

De machine kan zeer snel ronddraaien. De bestuurder kan de controle over de machine verliezen. Dit kan leiden tot lichamelijk letsel en schade aan de machine.

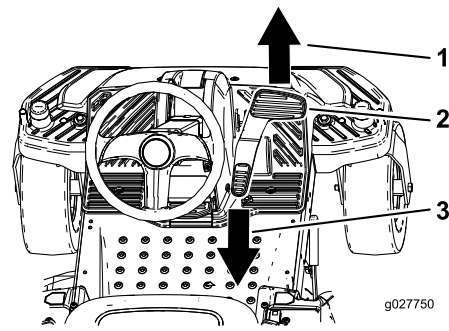
- Wees voorzichtig als u een bocht maakt.
- Verminder de snelheid van de machine voordat u een scherpe bocht maakt.

Met de gashendel regelt u de snelheid van de motor, oftewel het toerental (in omwentelingen per minuut). De gashendel op SNEL zetten kan het beste zijn met het oog op de prestaties. Voor de meeste toepassingen wordt de stand vol gas aanbevolen.

Vooruit en achteruitrijden

1. Zet de gashendel op SNEL.
2. Zet de parkeerrem vrij. Zie [De parkeerrem gebruiken \(SmartPark™\)](#) (bladz. 19).
3. Zet uw voet op het tractiepedaal en trap de bovenkant van het pedaal langzaam in om vooruit te rijden of trap de onderkant van het pedaal in om achteruit te rijden (Figuur 13).

Opmerking: Hoe verder u het pedaal intrapt (in beide richtingen), hoe sneller de machine in de gewenste richting zal rijden.



Figuur 13

1. Vooruit
2. Tractiepedaal
3. Achteruit

4. Om langzamer te rijden, laat u het tractiepedaal opkomen.

De machine stoppen

Om de machine tot stilstand te brengen, moet u het tractiepedaal laten opkomen, de messchakelaar uitschakelen, de gashendel tussen in de SNELstand zetten, de parkeerrem inschakelen en het contactsleuteltje op UIT zetten.

Opmerking: Denk erom dat u het sleuteltje uit het contact haalt.

⚠ WAARSCHUWING

Kinderen of omstanders kunnen letsel oplopen als zij de machine verplaatsen of proberen te bedienen terwijl deze onbeheerd staat.

Verwijder altijd het sleuteltje uit het contact en stel de parkeerrem in werking wanneer u de machine onbeheerd achterlaat, ook al is het slechts voor een paar minuten.

Achteruit maaien

De machine is uitgerust met een veiligheid die voorkomt dat het maaidek maait als de machine achteruitrijdt. Als u in achteruit schakelt terwijl de aftakas ingeschakeld is, zal deze tot stilstand komen. Als u toch wilt maaien terwijl de machine in achteruit geschakeld staat, kunt u de veiligheid tijdelijk uitschakelen.

Opmerking: Maai uitsluitend in de achteruitstand als dat strikt noodzakelijk is.

⚠ GEVAAR

Er kan een kind of een omstander onder de rijdende maaier belanden terwijl de messen ingeschakeld zijn, wat ernstige letsels of de dood kan veroorzaken.

- Maai niet in de achteruit-stand, tenzij dat strikt noodzakelijk is.
- Kijk altijd omlaag en achterom vóór en tijdens het achteruitrijden.
- Gebruik de KeyChoice-schakelaar alleen wanneer u er zeker van bent dat er geen kinderen of andere omstanders binnen het maaigebied zullen komen.
- Verwijder altijd zowel het contactsleuteltje als het KeyChoice-sleuteltje en bewaar ze op een veilige plaats buiten het bereik van kinderen of onbevoegde gebruikers, wanneer u de machine onbeheerd achterlaat.

Als u zeker bent dat het veilig is om te maaien of een werktuig te gebruiken in achteruit, voer dan de volgende stappen uit:

1. Steek het KeyChoice-sleuteltje in de KeyChoice-schakelaar (Figuur 6).
2. Schakel de aftakas in.
3. Draai het KeyChoice-sleuteltje rechtersom tot het niet verder kan en laat het terugkeren.

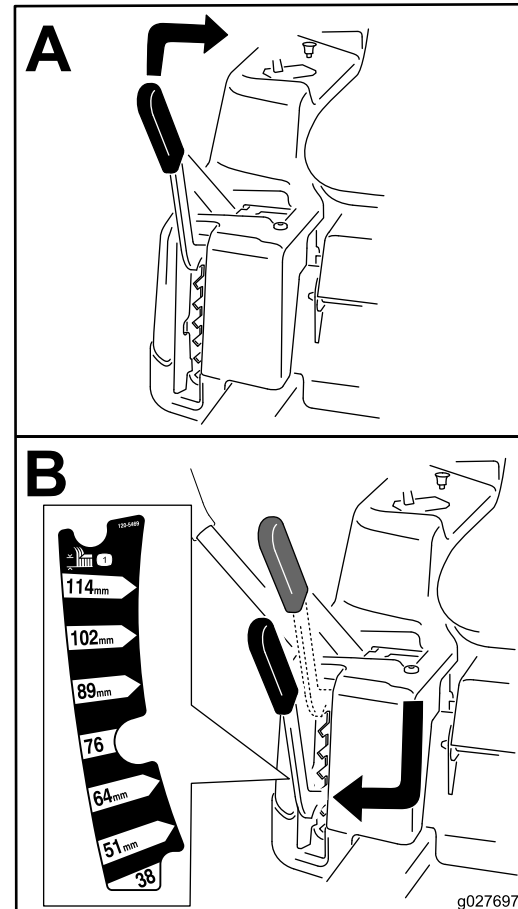
Opmerking: Er gaat een rood lampje branden op het bedieningspaneel om u eraan te herinneren dat de veiligheid uitgeschakeld is.

4. Voer de maaiwerkzaamheden uit.
5. Verwijder na het maaien het KeyChoice-sleuteltje (Figuur 6).

Opmerking: Een uitgeschakelde veiligheid blijft in deze modus staan – uw maaimes of door de aftakas aangedreven werktuig werkt wanneer u achteruitrijdt – en het lampje op het bedieningspaneel blijft branden tot u de aftakas uitschakelt of de motor uitzet.

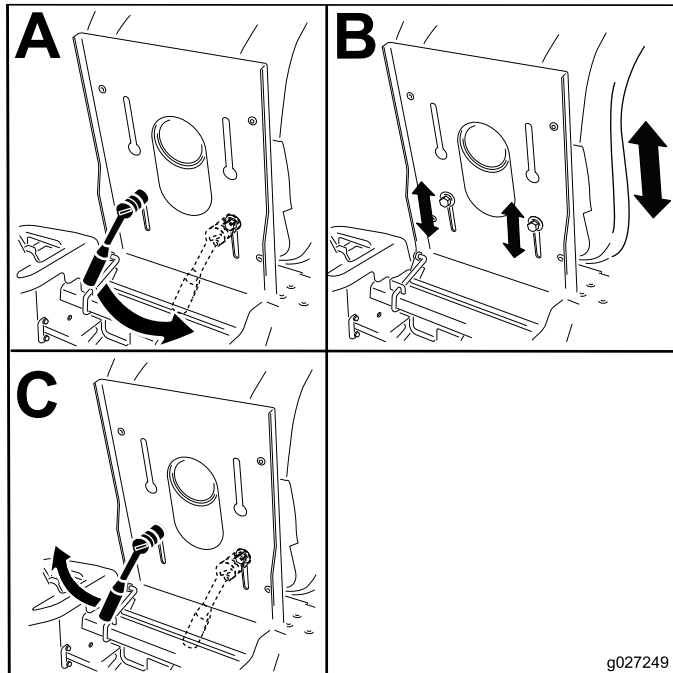
Maaihoogte instellen

Opmerking: De transportstand is de hoogste maaihoogtestand of maaihoogte (115 mm), zoals geïllustreerd in [Figuur 14](#).



Figuur 14

Bestuurdersstoel instellen

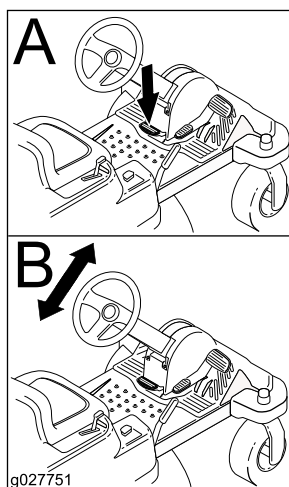


Figuur 15

Het stuurwiel afstellen

Het stuurwiel heeft 3 bedrijfsstanden en één opgerichte stand. De opgerichte stand dient om op de machine te stappen en om de stoel en de machine te verlaten. Plaats het stuurwiel tijdens het werken met de machine zo dat uw controle over de machine en uw comfort optimaal zijn.

1. Druk met uw voet de vrijgavehendel van de stuurkolom in.
2. Zet het stuurwiel in de gewenste stand (Figuur 16).



Figuur 16

Machine met de hand duwen

Belangrijk: U moet de machine altijd met de hand duwen. Sleep de machine niet, dit kan schade veroorzaken.

Deze machine is uitgerust met een elektrisch remmechanisme. Om de machine te duwen, dient het contactsleuteltje in de stand LOPEN te staan. De accu moet geladen zijn en werken om de elektrische rem te kunnen uitschakelen.

De machine duwen

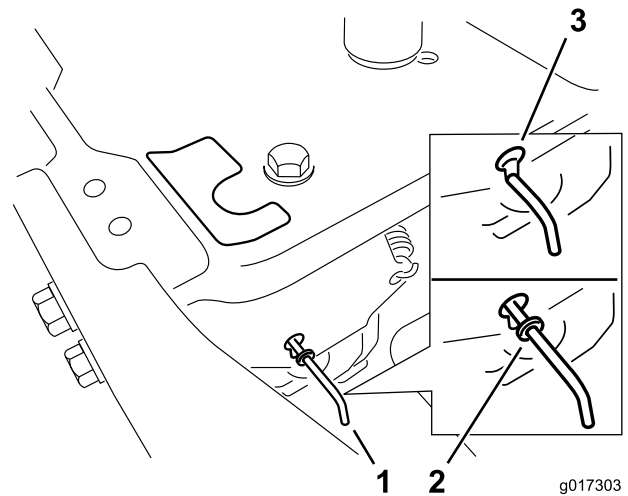
1. Parkeer de machine op een horizontaal oppervlak en schakel de aftakas uit.
2. Stel de parkeerrem in werking, zet de motor af en wacht totdat alle bewegende onderdelen tot stilstand zijn gekomen voordat u de bestuurderspositie verlaat.
3. Zoek de omloophendels op het frame aan beide kanten van de machine.
4. Zet de omloophendels naar voren door het "sleutelgat" en dan naar beneden om ze vast te zetten (Figuur 17).

Opmerking: Verzekert dat beide hendels in de juiste stand staan.

5. Draai het contactsleuteltje op Aan en schakel de parkeerrem uit.

Opmerking: Start de machine niet.

Opmerking: U kunt de machine nu met de hand duwen.



Figuur 17

1. Locatie van de omloophendels
2. Stand van hendel voor het gebruik van machine
3. Stand van hendel voor het duwen van machine

6. Als u klaar bent, dient het contactsleuteltje opnieuw in STOP te staan om te voorkomen dat de accu ontladtd.

Opmerking: Als de machine niet kan worden bewogen, is de elektrische rem mogelijk nog ingeschakeld. Indien

nodig kunt u de elektrische rem handmatig uitschakelen, zie [Elektrische rem vrijzetten](#) (bladz. 38).

Gebruik van de machine

Zet de omlopenhendels naar achteren door het spiegelat en dan naar beneden om ze vast te zetten zoals wordt getoond in [Figuur 17](#).

Opmerking: Verzekert dat beide hendels in de juiste stand staan.

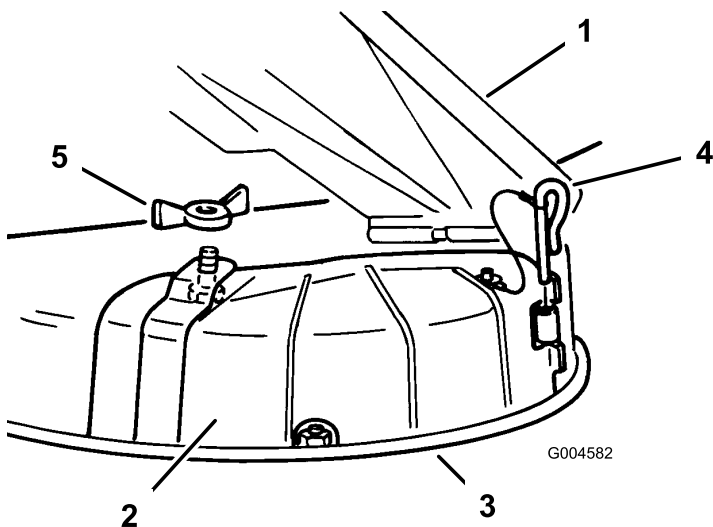
Zijuitworp gebruiken

Dit maaidek kan optioneel gebruikt worden met zijafvoer. Verwijder de uitworpafsluiter om in zijafvoermodus te werken.

Uitworpafsluiter verwijderen om uitwerpkanaal te gebruiken

1. Parkeer de machine op een horizontaal oppervlak en schakel de aftakas uit.
2. Zet de rijhendels naar buiten in PARKEER, schakel de motor uit, verwijder het contactsleuteltje en wacht totdat alle bewegende delen tot stilstand zijn gekomen voordat u de bestuurdersstoel verlaat.
3. Verwijder de vleugelmoer en de bout waarmee het deksel bevestigd is ([Figuur 18](#)).

Opmerking: Bewaar de onderdelen voor later gebruik.



Figuur 18

- | | |
|--------------------|-----------------|
| 1. Grasgeleider | 4. Scharnierpen |
| 2. Afvoerafsluiter | 5. Vleugelmoer |
| 3. Onderste lip | |

5. Til het deksel van het maaidek.
6. Laat de grasgeleider over de uitwerpopening zakken.

Belangrijk: Het maaidek moet zijn uitgerust met een scharnierende grasgeleider, die het maaisel zijwaarts en omlaag naar het gazon afvoert als de machine in de zijuitworpmodus staat.

De uitworpafsluiter monteren om te mulchen

1. Parkeer de machine op een horizontaal oppervlak en schakel de aftakas uit.
2. Zet de rijhendels naar buiten in PARKEER, schakel de motor uit, verwijder het contactsleuteltje en wacht totdat alle bewegende delen tot stilstand zijn gekomen voordat u de bestuurdersstoel verlaat.
3. Til de grasgeleider omhoog en plaats de afvoerafsluiter op de opening op de onderste lip van de maaier en schuif deze op het voorste scharnier ([Figuur 18](#)).
4. Schuif de scharnierpen door het scharnier ([Figuur 18](#)).
5. Bevestig de afvoerafsluiter aan de maaier met de vleugelmoer ([Figuur 18](#)).
6. laat u de grasgeleider over de uitwerpopening zakken.

4. Verwijder de scharnierpen waarmee het deksel aan het maaidek is bevestigd ([Figuur 18](#)).

De machine transporteren

Gebruik een aanhanger of vrachtwagen voor zwaar vervoer om de machine te transporteren. Zorg ervoor dat de aanhanger of vrachtwagen is voorzien van alle benodigde remmen, verlichting en aanduidingen die wettelijk vereist zijn. Lees aandachtig alle veiligheidsinstructies. Met behulp van deze informatie kunt u letsel van uw gezinsleden, omstanders, dieren en uzelf voorkomen.

⚠ WAARSCHUWING

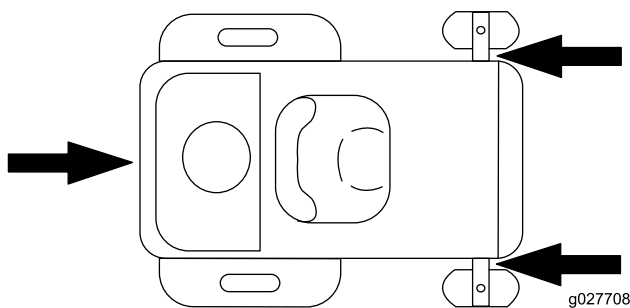
Deelname aan het wegverkeer zonder richtingaanwijzers, verlichting, reflectoren of een bord met de aanduiding "Langzaam rijdend voertuig", is gevaarlijk en kan leiden tot ongelukken die lichamelijk letsel veroorzaken.

Rijd niet met de machine op de openbare weg.

De machine transporteren:

1. Als u een aanhanger gebruikt, bevestig deze dan aan het sleepvoertuig en sluit de veiligheidskettingen aan.
2. Sluit indien van toepassing de remmen van de aanhanger aan.
3. Laad de machine op de aanhanger of de vrachtwagen.
4. Zet de motor af, verwijder het sleuteltje, stel de rem in werking en sluit de brandstofklep.
5. Zet de machine vast bij de voorste zwenkwielen en de achterbumper (Figuur 19).

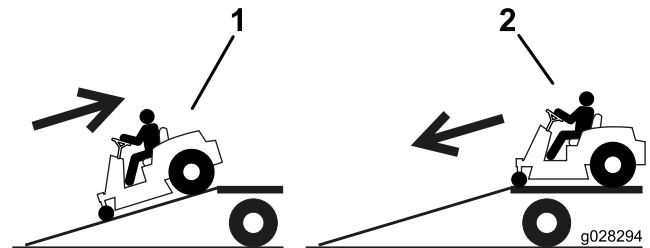
Opmerking: Vermijd de stuuronderdelen bij het vastzetten van de voorste zwenkwielen van de machine.



Figuur 19

De machine laden

Wees extra voorzichtig als u machines inlaadt op een aanhangwagen of een vrachtwagen of uitlaadt. Gebruik voor deze procedure een hellingbaan die breder is dan de machine. Rij achteruit op oprijplaten en rij er vooruit af (Figuur 20).



Figuur 20

1. Rij achteruit op oprijplaten
2. Rij vooruit van oprijplaten

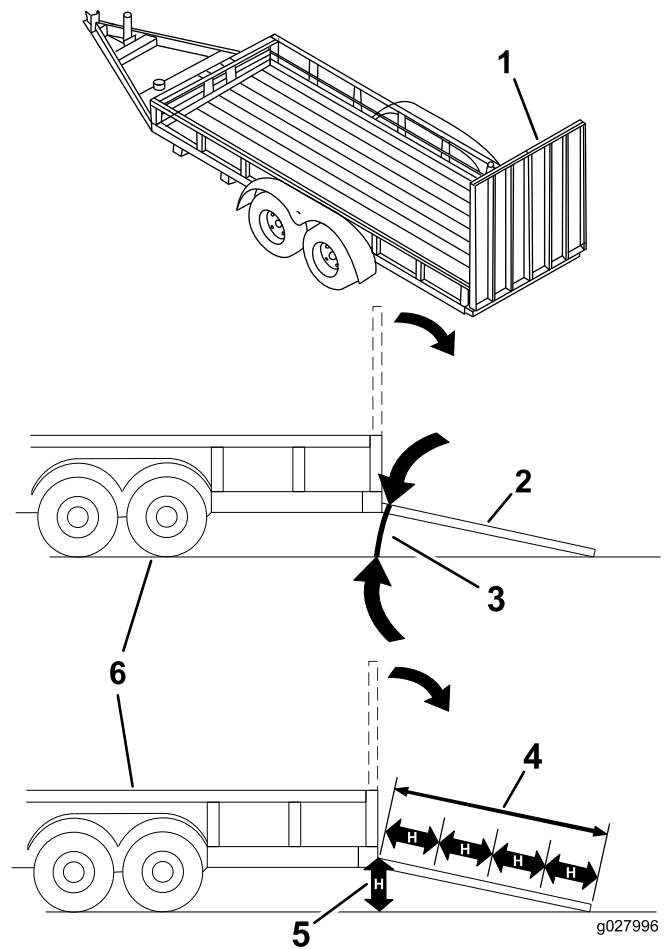
Belangrijk: Gebruik geen smalle, afzonderlijke hellingbanen voor elke zijde van de machine.

Zorg dat de hellingbaan zo lang is dat de hellingshoek niet groter is dan 15 graden (Figuur 21). Op een vlakke ondergrond moet u dus een hellingbaan gebruiken die minstens vier keer (4 x) zo lang is als de afstand van de aanhangwagen of laadbak tot de grond. Een steilere hoek kan ertoe leiden dat onderdelen van de maaier blijven haken als de machine van de hellingbaan naar de aanhanger of de vrachtwagen rolt. Steilere hoeken kunnen ook tot gevolg hebben dat de machine achterover kantelt of dat u de controle verliest. Als u de machine inlaadt op of in de nabijheid van een helling, moet u de aanhanger of vrachtwagen zo plaatsen dat deze lager op de helling staat en de hellingbaan hoger op de helling. Hierdoor wordt de hoek die de hellingbaan maakt, zo klein mogelijk.

⚠ WAARSCHUWING

Als een machine wordt geladen op een aanhanger of een vrachtwagen, wordt de kans vergroot dat de machine kantelt. Dit kan ernstig lichamelijk letsel of de dood veroorzaken.

- Ga zeer voorzichtig te werk als u een machine een hellingbaan op-/afrijdt.
- Gebruik één oprijplaat die de volle breedte van de machine beslaat. Gebruik geen afzonderlijke hellingbanen voor elke kant van de machine.
- Zorg ervoor dat de hoek tussen de hellingbaan en de grond of tussen de hellingbaan en de aanhanger of vrachtwagen niet groter is dan 15 graden.
- Zorg ervoor dat de hellingbaan minstens vier keer (4 x) zo lang is als de afstand van de aanhangwagen of de laadbak tot de grond. Hierdoor is de hoek die de hellingbaan maakt niet groter dan 15 graden op een vlakke ondergrond.
- Rij achteruit op oprijplaten en rij er vooruit af.
- U mag niet abrupt versnellen of vertragen als u de machine een hellingbaan op- of afrijdt, omdat anders de machine kan kantelen of u de controle over de machine kunt verliezen.



Figuur 21

1. Oprijplaat over volledige breedte in opslagpositie.
2. Zijaanzicht van oprijplaat over volledige breedte in laadpositie
3. Niet groter dan 15 graden
4. De hellingbaan is minstens vier keer (4 x) zo lang als de afstand van de aanhangwagen of de laadbak tot de grond
5. H = Afstand van de aanhanger of laadbak tot de grond
6. Aanhanger

Tips voor bediening en gebruik

Gebruik van de snel-stand van de gashendel

Voor een optimaal maairesultaat en een maximale luchtcirculatie moet u de gashendel op SNEL zetten. Om het gras goed af te maaien is lucht nodig; zet de maaihoogte dus niet te laag en zorg ervoor dat het maaidek niet helemaal door ongemaaid gras is omgeven. Probeer altijd één zijkant van de machine vrij van ongemaaid gras te houden, zodat lucht kan worden aangezogen.

Wanneer u een gazon voor de eerste keer maait

Laat het gras iets langer dan normaal, om te voorkomen dat oneffenheden in het gras volledig worden weggemaaid. In het algemeen kan het best de voorheen gebruikte maaihoogte worden gekozen. Als u gras van meer dan 15 cm lang gaat maaien, kunt u het best in twee keer maaien om een goed maairesultaat te verkrijgen.

Het gras 1/3 maaien

Aanbevolen wordt niet meer dan ongeveer 1/3 van de lengte van het gras af te maaien. Meer afmaaien wordt afgeraden, tenzij het gras dun is, of in de late herfst, wanneer het gras langzamer groeit.

Maairichting

Maai afwisselend in verschillende richtingen, zodat het gras rechtop blijft staan. Dit zorgt ook voor een betere verspreiding van het maaisel, wat de vertering en bemesting ten goede komt.

Maaien met de juiste tussenpoos

Normaal gesproken moet u om de 4 dagen maaien. Houd er echter rekening mee dat gras niet het hele jaar door even snel groeit. Om dezelfde maaihoogte te behouden, wat een goede gewoonte is, moet u in het vroege voorjaar vaker maaien. Als de groeisnelheid in de zomer afneemt, maait u minder vaak. Als u langere tijd niet hebt kunnen maaien, maait u eerst op een hoge maaihoogte. Maai 2 dagen later op een lagere maaihoogte.

Gras niet te kort afmaaien

Als de maai breedte van het maaidek groter is dan die van het maaidek dat u voorheen gebruikte, zet u de maaihoogte hoger. Hierdoor voorkomt u dat oneffenheden te kort worden afgemaaid.

Lang gras maaien

Als u het gras iets langer dan normaal hebt laten groeien of als het een hoog vochtgehalte heeft, moet u de maaihoogte hoger

dan normaal instellen en het gras op deze hoogte maaien. Maai het gras daarna op de lagere, normale hoogte.

Stoppen

Als u de machine tijdens het maaien moet stoppen, kan er een kluit maaisel op het gazon achterblijven. Om dit te voorkomen kunt u naar een reeds gemaaid oppervlak gaan met de messen ingeschakeld, of u kunt het maaidek uitschakelen terwijl u vooruitgaat.

Onderkant van het maaidek schoonhouden

Verwijder na elk gebruik maaisel en vuil van de onderkant van het maaidek. Als zich gras en vuil in het maaidek verzamelt, leidt dat uiteindelijk tot een onbevredigend maairesultaat.

Onderhoud van de maaimessen

Zorg gedurende het hele maaiseizoen voor een scherp maaimes. Een scherp mes snijdt het gras goed af zonder het te scheuren of te kwetsen. Door scheuren en kwetsen wordt het gras bruin aan de randen, waardoor het langzamer groeit en gevoeliger is voor ziekten. Controleer na elk gebruik of de maaimessen scherp zijn en of ze versleten of beschadigd zijn. Vijl regelmatig kerven en inkepingen weg en slijp de messen indien dit nodig is. Als een mes beschadigd of versleten is, moet u dit onmiddellijk vervangen door een origineel Toro-mes.

Onderhoud

Opmerking: Bepaal vanuit de normale bedieningspositie de linker- en rechterzijde van de machine.

Aanbevolen onderhoudsschema

Onderhoudsinterval	Onderhoudsprocedure
Na de eerste 5 bedrijfsuren	<ul style="list-style-type: none">• Motorolie verversen en filter vervangen.
Bij elk gebruik of dagelijks	<ul style="list-style-type: none">• Schuimelement van luchtfilter reinigen en controleren.• Controleer het motoroliepeil.• Controleer de luchtinlaat en motorkoeling en reinig indien nodig.• Maaimessen controleren.• Controleer de grasgeleider op schade.
Na elk gebruik	<ul style="list-style-type: none">• De voorkant van de machine controleren en reinigen.• Maakast reinigen.
Om de 25 bedrijfsuren	<ul style="list-style-type: none">• Smeer alle smeerpunten.• Bandenspanning controleren.• De riemen op slijtage/scheurtjes controleren.
Om de 50 bedrijfsuren	<ul style="list-style-type: none">• Vervang het papieren filterelement.• Bougie controleren.
Om de 100 bedrijfsuren	<ul style="list-style-type: none">• Motorolie verversen (dit moet vaker gebeuren als de machine wordt gebruikt onder zware belasting of bij hoge temperaturen).• Vervang het motoroliefilter.• Bougie vervangen.• Ventilatorhuis reinigen (vaker in zeer stoffige, vuile omstandigheden).• Brandstoffilter van de slang vervangen.
Vóór de stalling	<ul style="list-style-type: none">• Laad de accu op en koppel de kabels los.• Voorafgaande aan de stalling moeten alle bovengenoemde onderhoudsprocedures worden uitgevoerd.• Beschadigde oppervlakken bijwerken.

⚠ VOORZICHTIG

Als u het sleuteltje in het contact laat, bestaat de kans dat iemand de motor per ongeluk start waardoor u en andere omstanders ernstig letsel kunnen oplopen.

Haal het sleuteltje uit het contact en maak de bougiekabel los voordat u onderhoudswerkzaamheden uitvoert aan de machine. Druk de kabel opzij, zodat deze niet onbedoeld contact kan maken met de bougie.

Procedures voorafgaande aan onderhoud

- Brandstoffilter
- Accu en kabels

De stoel omhoog zetten

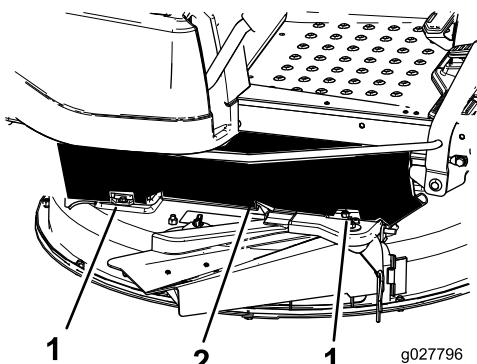
Zorg ervoor dat de parkeerrem ingeschakeld is en til de stoel naar voren.

Om bij de volgende onderdelen te kunnen komen, hoeft u enkel de stoel omhoog te zetten.

- Plaatje met serienummer
- Instructiesticker voor controle en onderhoud
- Bouten voor het verstellen van de stoel

De afdekking van het maaidek losmaken

Maak de 2 onderste bouten van de afdekking los om toegang te verkrijgen tot de bovenkant van het maaidek (Figuur 22).



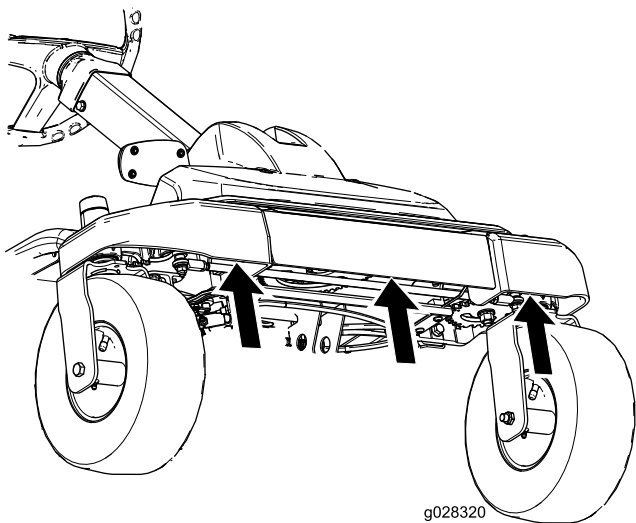
Figuur 22

1. Onderste bout
2. Afdekking van het maaidek

De voorkant van de machine omhoog brengen

Als de voorkant van de machine omhoog moet worden gebracht, gebruik dan de rand helemaal vooraan, zoals getoond in Figuur 23.

Belangrijk: Gebruik alleen de voorste rand van de machine als kriksteunpunt om schade aan het stuurmechanisme te voorkomen.



Figuur 23

Smering

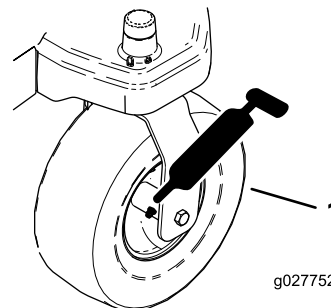
De lagers smeren

Onderhoudsinterval: Om de 25 bedrijfsuren—Smeer alle smeerpunten.

Type vet: nr. 2 smeervet voor algemene doeleinden op lithiumbasis

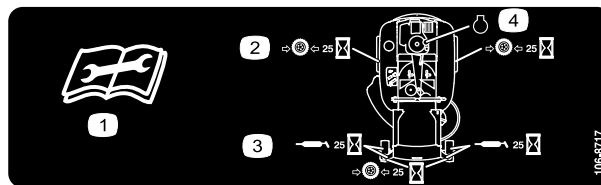
1. Parkeer de machine op een horizontaal oppervlak en schakel de aftakas uit.
2. Stel de parkeerrem in werking, zet de motor af, verwijder het contactsleuteltje en wacht totdat alle bewegende onderdelen tot stilstand zijn gekomen voordat u de bestuurderspositie verlaat.
3. Reinig de smeernippels (Figuur 24 en Figuur 25) met een doek.

Opmerking: Indien nodig verf van de voorkant van de nippels afkrabben.



Figuur 24

1. Voorste zwenkwiel



Figuur 25

Op onderkant van zitgedeelte van stoel

1. Lees de instructies alvorens service- of onderhoudswerkzaamheden uit te voeren.
2. Controleer de bandenspanning om de 25 bedrijfsuren
3. Smeer de machine om de 25 bedrijfsuren
4. Motor

4. Zet telkens een smeerpistool op een nippel (Figuur 24 en Figuur 25).
5. Spuit vet in de nippels totdat er vet bij de lagers naar buiten komt.

Onderhoud motor

Onderhoud van het luchtfilter

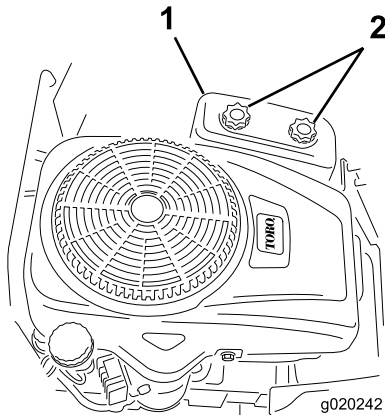
Onderhoudsinterval: Bij elk gebruik of dagelijks—Schuimelement van luchtfilter reinigen en controleren.

Om de 50 bedrijfsuren—Vervang het papieren filterelement.

Opmerking: Het luchtfilter moet vaker een onderhoudsbeurt krijgen als de machine wordt gebruikt in buitengewoon stoffige of zanderige omstandigheden.

Schuim- en papierelement verwijderen

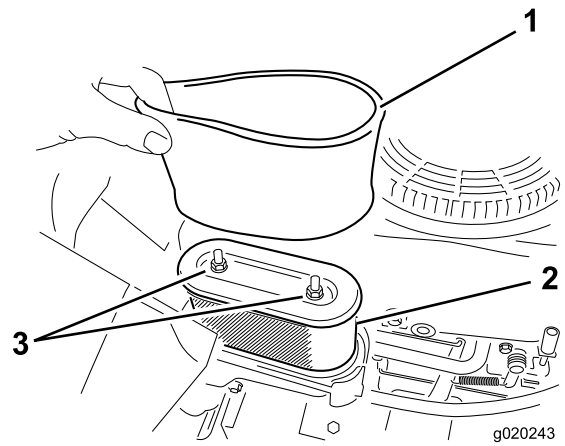
1. Schakel de aftakasschakelaar uit.
2. Zet de motor af, verwijder het contactsleuteltje en wacht totdat alle bewegende onderdelen tot stilstand zijn gekomen voordat u de bestuurderspositie verlaat.
3. Maak de omgeving van het luchtfilter schoon om te voorkomen dat vuil in de motor komt en schade veroorzaakt.
4. Verwijder het luchtfilterdeksel door de 2 knoppen los te draaien (Figuur 26).



Figuur 26

1. Luchtfilterdeksel
2. Knoppen

5. Verwijder voorzichtig het schuimelement en het papierelement uit de behuizing van het luchtfilter (Figuur 27).



Figuur 27

1. Schuimelement
2. Papierelement

6. Scheid het schuim- en papierelement.

Schuim- en papierelement reinigen

Schuimelement:

1. Was het schuimfilter in warm water met vloeibare zeep.
2. Als het element schoon is, moet u het grondig uitspoelen.
3. Schuimfilter in een schone doek wikkelen en droogknijpen.

Opmerking: Geen olie smeren op het element.

Belangrijk: Vervang het schuimelement als het gescheurd of versleten is.

4. Plaats het schuimelement op een schoon papierelement.

Papierelement:

1. Klop het papierelement voorzichtig tegen een stevig, vlak oppervlak en reinig het vanaf de binnenkant met perslucht om vuil en stof te verwijderen.
2. Controleer het filter op scheuren, een vettig oppervlak of beschadiging van de rubberen afdichting.

Belangrijk: Het papierfilter nooit reinigen met vloeistoffen, zoals oplosmiddelen, benzine of kerosine. Vervang het papierelement als het beschadigd is of niet grondig kan worden gereinigd.

3. Reinig de binnenkant van het luchtfilterdeksel en verwijder al het vuil en stof.

Schuimelement en papierelement installeren

Belangrijk: Motor nooit laten lopen zonder dat het complete luchtfilter gemonteerd is, daar anders de motor kan worden beschadigd.

1. Monteer het schuimfilter op het papieren filterelement (Figuur 27).

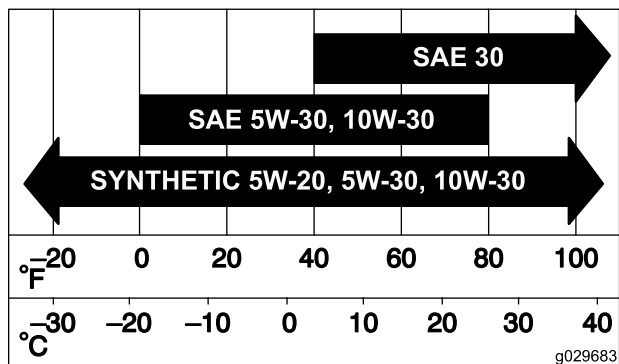
2. Monteer het schuimfilter en het papieren filterelement op de luchtfilterbehuizing.
3. Monteer het luchtfilterdeksel en draai de twee knoppen vast (Figuur 26).

Motorolie verversen/oliepeil controleren

Type olie: Reinigingsolie (API-onderhoudsclassificatie SF, SG, SH, SJ of hoger)

Carterinhoud: 1,0 liter als het filter niet is vervangen;
1,05 liter als het filter is vervangen.

Viscositeit: zie onderstaande tabel.



Figuur 28

Het motoroliepeil controleren

Onderhoudsinterval: Bij elk gebruik of dagelijks

Opmerking: Controleer het oliepeil als de motor koud is.

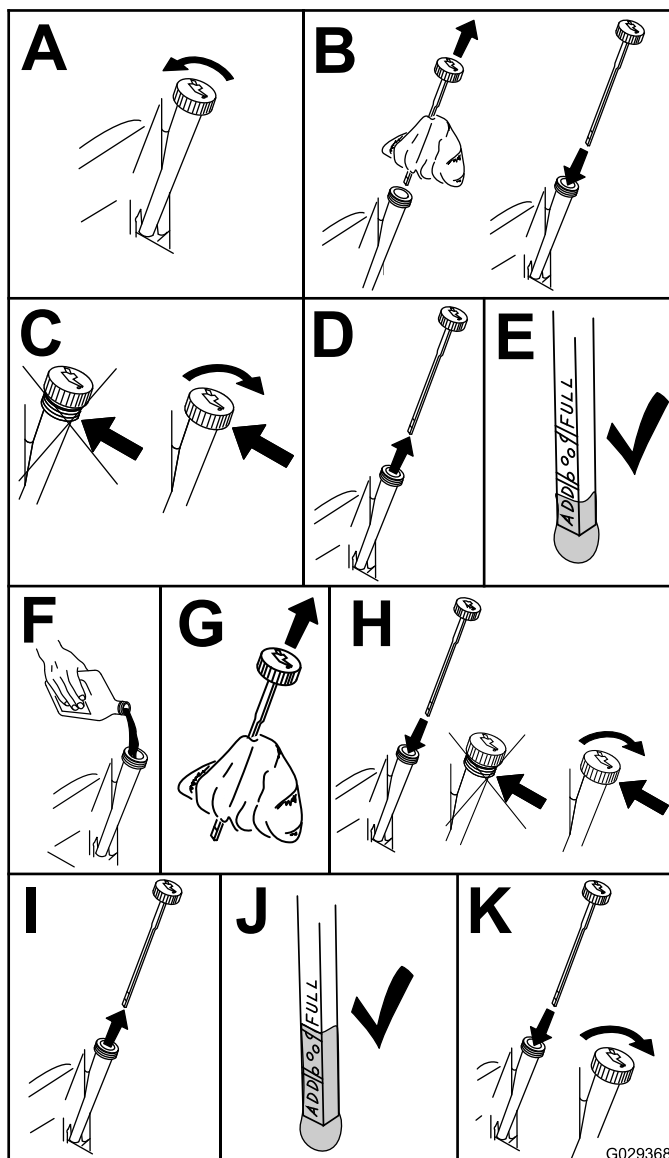
⚠ WAARSCHUWING

Contact met hete oppervlakken kan lichamelijk letsel veroorzaken.

Houd kleding, gezicht, handen, voeten en andere lichaamsdelen uit de buurt van de geluiddemper en andere hete oppervlakken.

Belangrijk: Giet niet te veel olie in het carter; als de motor daarna gaat lopen, kan de motor schade oplopen.

1. Parkeer de machine op een horizontaal oppervlak.
2. Schakel de aftakasschakelaar uit.
3. Zet de motor af, verwijder het contactsleuteltje en wacht totdat alle bewegende onderdelen tot stilstand zijn gekomen voordat u de bestuurderspositie verlaat.
4. Motoroliepeil controleren (Figuur 29).



Figuur 29

Motorolie verversen en filter vervangen

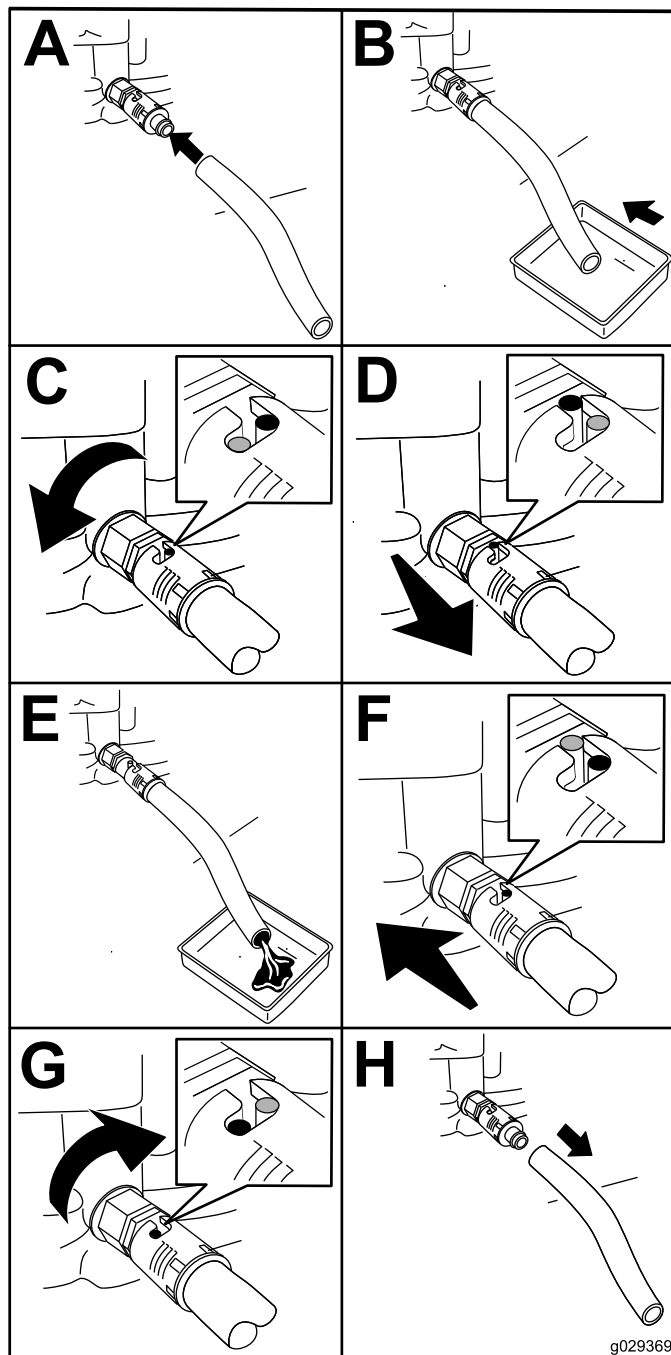
Onderhoudsinterval: Na de eerste 5 bedrijfsuren

Om de 100 bedrijfsuren (dit moet vaker gebeuren als de machine wordt gebruikt onder zware belasting of bij hoge temperaturen).

Om de 100 bedrijfsuren

Opmerking: Vervang het oliefilter van de motor vaker als de machine wordt gebruikt in zeer stoffige of zanderige omstandigheden.

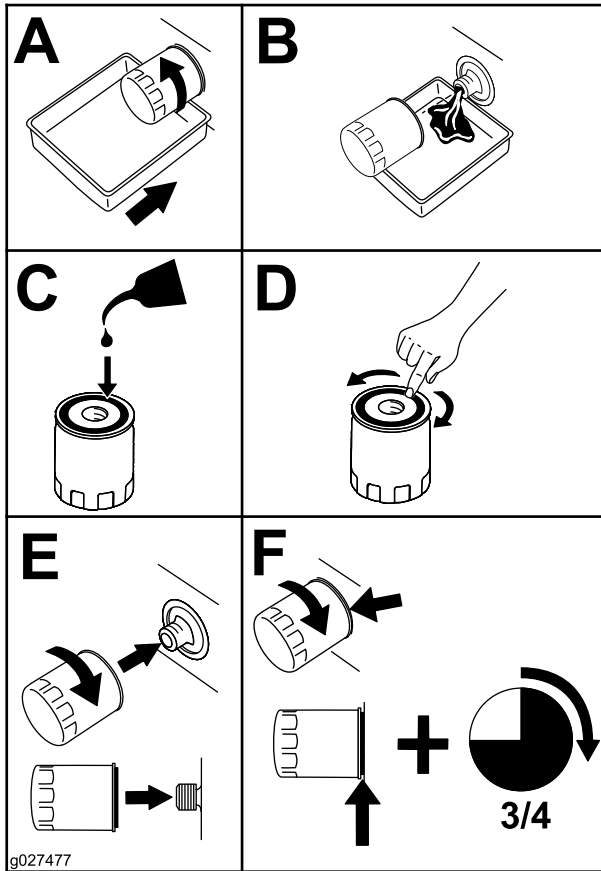
1. Parkeer de machine zo dat de rechterkant iets lager staat dan de linkerkant. Op die manier kan alle olie eruit lopen.
2. Schakel de aftakasschakelaar uit.
3. Zet de motor af, verwijder het contactsleuteltje en wacht totdat alle bewegende onderdelen tot stilstand zijn gekomen voordat u de bestuurderspositie verlaat.
4. Laat de olie uit de motor lopen.



Figuur 30

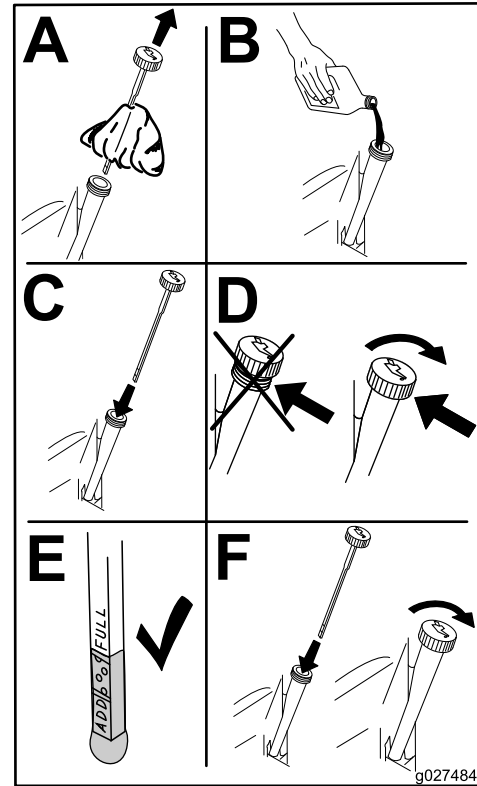
5. Verwijder het motoroliefilter (Figuur 31)

Opmerking: Controleer of de pakking van het oliefilter contact maakt met de motor en draai de filter nog 3/4 slag extra vast.



Figuur 31

6. Giet ongeveer 80 % van de gespecificeerde hoeveelheid olie langzaam in de vulbuis (Figuur 32).
7. Controleer het oliepeil; zie Figuur 32.



Figuur 32

Onderhoud van de bougie

Onderhoudsinterval: Om de 50 bedrijfsuren—Bougie controleren.
Om de 100 bedrijfsuren—Bougie vervangen.

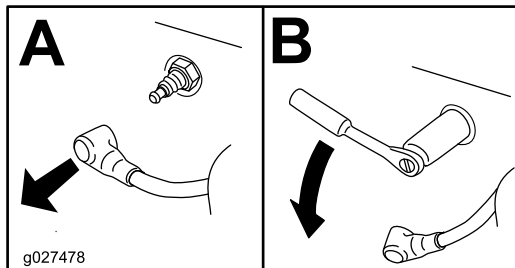
Controleer of de elektrodenafstand tussen de centrale elektrode- en de massa-elektrode correct is voordat u de bougie monteert. Gebruik een bougiesleutel voor het (de)monteren van de bougie en een voelmaat om de elektrodenafstand te meten en af te stellen. Monteer een nieuwe bougie indien dit nodig is.

Type: Champion RC12YC, Autolite 3924, NGK BCPR6ES of gelijkwaardig

Elektrodenafstand: 0,76 mm

Bougie verwijderen

1. Schakel de aftakas uit, zet de rijkhendels naar buiten in de PARKEERSTAND, zet de motor af en verwijder het contactsleuteltje.
2. Alvorens de bougie(s) te verwijderen, moet u de omgeving van de onderkant van de bougie schoonmaken om te voorkomen dat er vuil en rommel in de motor terechtkomt.
3. Verwijder de bougie (Figuur 33).



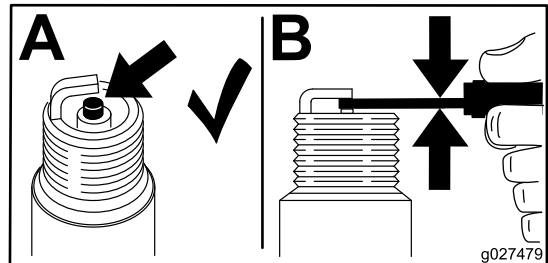
Figuur 33

Bougie controleren

Belangrijk: Bougie(s) nooit schoonmaken. Vervang een bougie altijd als deze een zwarte laag heeft, als de elektroden versleten zijn, als er een vette laag op ligt of als de bougie scheuren vertoont.

Opmerking: Als de isolator lichtbruin of grijs is, werkt de motor naar behoren. Een zwarte laag op de isolator duidt meestal op een vuil luchtfilter.

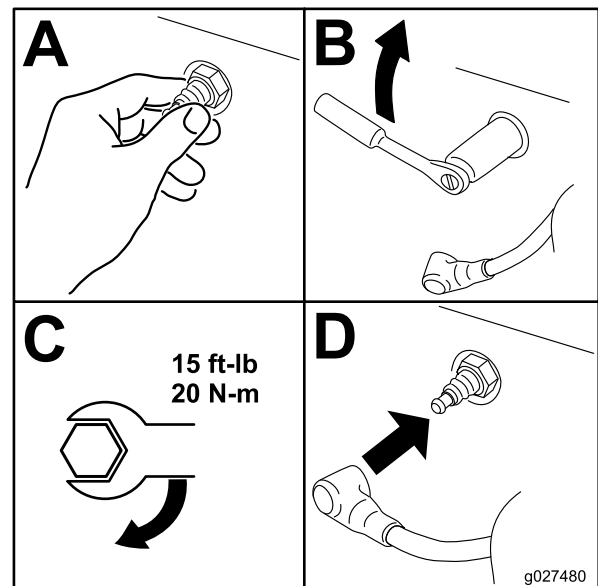
Stel de elektrodenafstand in op 0,76 mm.



Figuur 34

Bougie monteren

Draai de bougie vast met een torsie van 20 Nm.



Figuur 35

Ventilatorbehuizing reinigen

Met het oog op een goede koeling moet u het grasscherm, de koelribben en andere buitenvlakken van de motor te allen tijde schoon houden.

Verwijder de ventilatorbehuizing en andere uitlaatringen jaarlijks of om de 100 bedrijfsuren (vaker in zeer stoffige, vuile omstandigheden). Reinig indien nodig de koelribben en de buitenvlakken. Zorg ervoor dat de uitlaatringen worden gemonteerd na de onderhoudswerkzaamheden. Draai de schroeven van de ventilatorbehuizing vast met een torsie van 7,5 Nm.

Belangrijk: Als u de motor gebruikt met een verstopt grasscherm, vuile of verstopte koelribben, en/of zonder uitlaatringen, zal dit leiden tot beschadiging van de motor als gevolg van oververhitting.

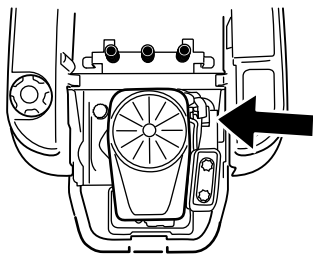
Onderhoud brandstofsysteem

Brandstoffilter van de slang vervangen

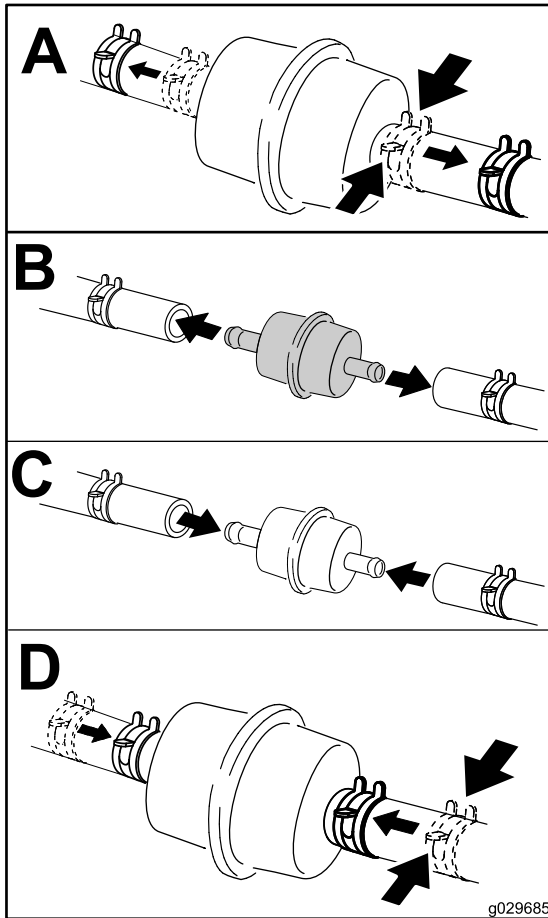
Onderhoudsinterval: Om de 100 bedrijfsuren—Brandstoffilter van de slang vervangen.

Na verwijdering mag u nooit een vuil filter opnieuw aan de brandstofslang monteren.

1. Parkeer de machine op een horizontaal oppervlak en schakel de aftakas uit.
2. Stel de parkeerrem in werking, zet de motor af, verwijder het contactsleuteltje en wacht totdat alle bewegende onderdelen tot stilstand zijn gekomen voordat u de bestuurderspositie verlaat.



g027506



g029685

Figuur 36

Onderhoud elektrisch systeem

Accuklemmen, accupolen en dergelijke onderdelen bevatten lood en loodverbindingen. Van deze stoffen is bekend dat ze kanker en schade aan de voortplantingsorganen veroorzaken. Was altijd uw handen nadat u met deze onderdelen in aanraking bent geweest.

⚠ WAARSCHUWING

CALIFORNIË

Proposition 65 Waarschuwing

Accuklemmen, accupolen en dergelijke onderdelen bevatten lood en loodverbindingen. Van deze stoffen is bekend dat ze kanker en schade aan de voortplantingsorganen veroorzaken. Was altijd uw handen nadat u met deze onderdelen in aanraking bent geweest.

Accu opladen

Accu verwijderen

⚠ WAARSCHUWING

Accupolen of metalen gereedschappen kunnen kortsluiting maken met metalen onderdelen van de machine, waardoor vonken kunnen ontstaan. Hierdoor kunnen accugassen tot ontploffing komen, waardoor lichamelijk letsel kan ontstaan.

- Zorg ervoor dat bij het verwijderen of installeren van de accu de accupolen niet in aanraking komen met metalen onderdelen van de machine.
- Voorkom dat metalen gereedschappen kortsluiting veroorzaken tussen de accupolen en metalen onderdelen van de machine.

1. Parkeer de machine op een horizontaal oppervlak en schakel de aftakas uit.
2. Stel de parkeerrem in werking, zet de motor af, verwijder het contactsleuteltje en wacht totdat alle bewegende onderdelen tot stilstand zijn gekomen voordat u de bestuurderspositie verlaat.
3. Til de stoel omhoog om toegang te krijgen tot de accu.
4. Maak de minkabel (zwart) los van de accupool (Figuur 37).

Opmerking: Bewaar alle bevestigingsmiddelen.

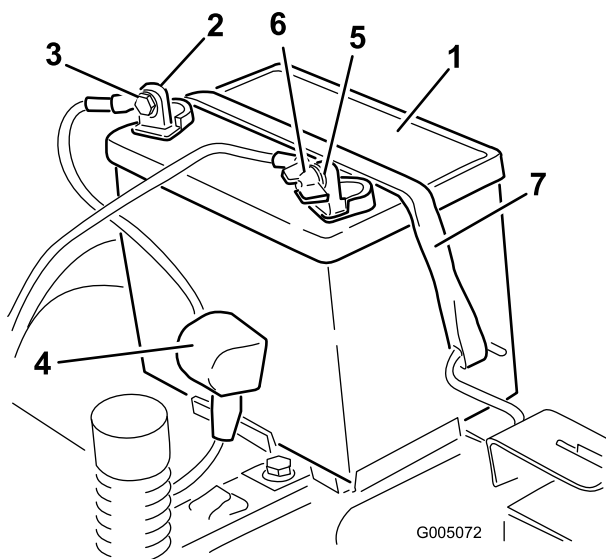
⚠ WAARSCHUWING

Als accukabels verkeerd worden verbonden, kan dit schade aan de machine en de kabels tot gevolg hebben en vonken veroorzaken. Hierdoor kunnen accugassen tot ontploffing komen, die lichamelijk letsel kunnen veroorzaken.

- Maak altijd de minkabel (zwart) van de accu los voordat u de pluskabel (rood) losmaakt.
 - Sluit altijd de pluskabel (rood) van de accu aan voordat u de minkabel (zwart) aansluit.
5. Schuif het rubberen kapje van de pluskabel (rood) over de kabel.
 6. Maak de pluskabel (rood) los van de accupool (Figuur 37).

Opmerking: Bewaar alle bevestigingsmiddelen.

7. Verwijder de bevestigingsband van de accu (Figuur 37) en til de accu uit de accubak.



Figuur 37

- | | |
|------------------------------|------------------------------|
| 1. Accu | 5. Minpool (-) van de accu |
| 2. Pluspool (+) van de accu | 6. Vleugelmoer, ring en bout |
| 3. Bout, ring en moer | 7. Bevestiging van accu |
| 4. Stofkapje van de accupool | |

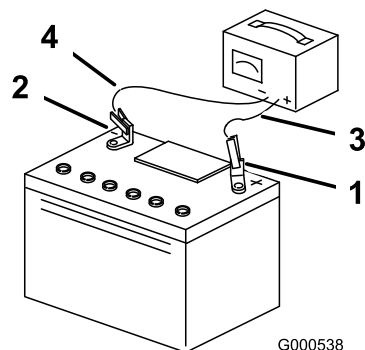
Accu opladen

Onderhoudsinterval: Vóór de stalling—Laad de accu op en koppel de kabels los.

1. Verwijder de accu van het chassis; raadpleeg [Accu verwijderen \(bladz. 35\)](#).
2. Laad de accu gedurende minstens een uur op bij 6–10 A.

Opmerking: De accu niet te ver opladen.

3. Zodra de accu volledig is opgeladen, haalt u de acculader uit het stopcontact en maakt u vervolgens de oplaadkabels los van de accuklemmen (Figuur 38).



Figuur 38

- | | |
|-----------------------------|---------------------------|
| 1. Pluspool (+) van de accu | 3. Rode (+) oplaadkabel |
| 2. Minpool (-) van de accu | 4. Zwarte (-) oplaadkabel |

Accu plaatsen

1. Plaats de accu in de bak (Figuur 37).
2. Gebruik de eerder verwijderde bevestigingsmiddelen om de pluskabel (rood) op de pluspool (+) van de accu aan te sluiten.
3. Gebruik de eerder verwijderde bevestigingsmiddelen om de minkabel op de minpool (-) van de accu aan te sluiten.
4. Schuif het rode stofkapje voor de accupool op de pluspool (rood) van de accu.
5. Zet de accu vast met de bevestigingsband (Figuur 37).
6. Zet de stoel omlaag.

Onderhoud van de zekeringen

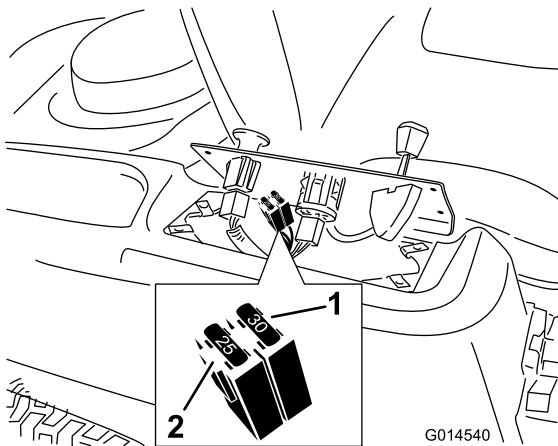
De elektrische installatie is beveiligd door middel van zekeringen. Deze behoeven geen onderhoud. Als er een zekering is doorgebrand, moet u echter het onderdeel of circuit controleren op defecten of kortsluiting.

Zekeringtype:

- Hoofdleiding F1 – 30 A, steekzekering
 - Laadcircuit F2 – 25 A, steekzekering
1. Verwijder de schroeven waarmee het bedieningspaneel is bevestigd.

Opmerking: Bewaar alle bevestigingsmiddelen.

2. Breng het bedieningspaneel omhoog om toegang te krijgen tot de hoofdkabelboom en het zekeringenblok (Figuur 39).
3. Om een zekering te vervangen, trekt u de zekering omhoog (Figuur 39).



Figuur 39

1. Hoofdleiding – 30 A
2. Laadcircuit – 25 A

4. Plaats het bedieningspaneel terug op zijn plaats.

Opmerking: Gebruik de schroeven die u eerder hebt verwijderd om het paneel weer te bevestigen.

Onderhoud aandrijfsysteem

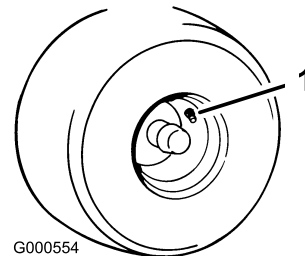
Bandenspanning controleren

Onderhoudsinterval: Om de 25 bedrijfsuren—Bandenspanning controleren.

Zorg ervoor dat de voor- en achterbanden de voorgeschreven spanning hebben. Een ongelijke bandenspanning kan leiden tot onregelmatige maaresultaten. Controleer de bandenspanning bij het ventiel (Figuur 40). De bandenspanning kan het best bij koude banden worden gecontroleerd.

Kijk naar de aanbevolen maximale druk van de bandenfabrikant op de zijkant van de banden van de zwenkwielen.

Pomp de banden van de achteraandrijfwielen op tot 0,9 bar.



Figuur 40

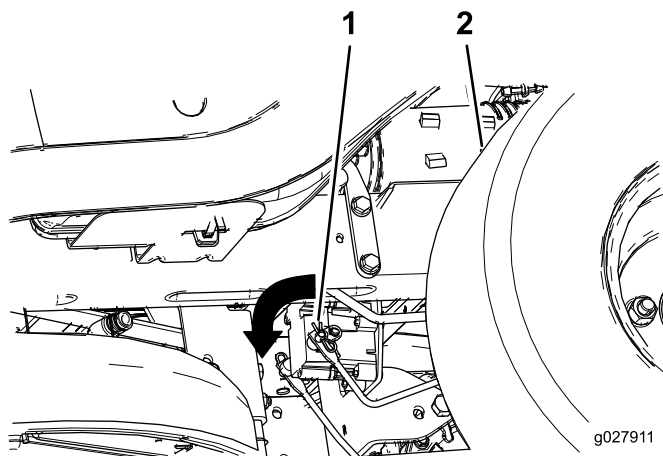
1. Ventiel

Elektrische rem vrijzetten

De elektrische rem kan worden vrijgezet door de verbindingsschakel manueel naar voren te draaien. Zodra de elektrische rem van stroom wordt voorzien, wordt hij teruggesteld.

De rem vrijzetten:

1. Draai het contactschakeltje op UIT of koppel de accu af.
2. Ga naar de stangen op de plaats waar de verbindingsschakel aan weerszijden van de elektrische rem zijn verbonden (Figuur 41).
3. Draai de stangen naar voren om de remmen vrij te zetten.



Figuur 41

1. Draai de verbindingsschakel van de regelmodule van de elektrische rem naar voren
2. Linkerachterband

Onderhoud van het maaimachine

Onderhoud van de maaimessen

Zorg gedurende het hele maaiseizoen voor scherpe maaimessen. Scherpe messen snijden het gras goed af zonder het te scheuren of te kwetsen. Door scheuren en kwetsen wordt het gras bruin aan de randen, waardoor het langzamer groeit en gevoeliger is voor ziekten.

Controleer elke dag of de maaimessen scherp zijn en of ze versleten of beschadigd zijn. Vijl regelmatig kerven en inkepingen weg en slijp de messen indien dit nodig is. Als een mes beschadigd of versleten is, moet u dit onmiddellijk vervangen door een origineel TORO-mes. Om het slijpen en vervangen te vergemakkelijken, is het handig extra messen in voorraad te hebben.

⚠ WAARSCHUWING

Een versleten of beschadigd mes kan breken en een stuk van het mes kan worden uitgeworpen in de richting van de gebruiker of omstanders en ernstig lichamelijk of dodelijk letsel toebrengen.

- Controleer op gezette tijden het maaimes op slijtage of beschadigingen.
- Vervang een versleten of beschadigd mes.

Vóór controle en onderhoud van de maaimessen

Parkeer de machine op een horizontaal oppervlak, schakel de aftakas uit, zet de motor af en haal het sleuteltje uit het contact.

De maaimessen controleren

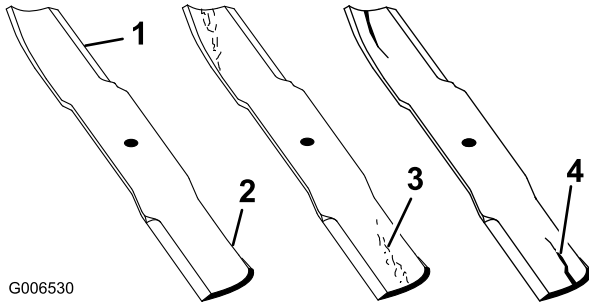
Onderhoudsinterval: Bij elk gebruik of dagelijks—Maaimessen controleren.

1. Controleer de snijranden (Figuur 42).

Opmerking: Als de randen niet scherp zijn of bramen vertonen, moet u de maaimessen verwijderen en slijpen; zie [De maaimessen slijpen](#) (bladz. 40).

2. Controleer de messen, met name het gebogen deel (Figuur 42).

Opmerking: Als u beschadiging, slijtage of groefvorming in dit deel constateert (punt 3 in [Figuur 42](#)), moet u het mes direct vervangen.



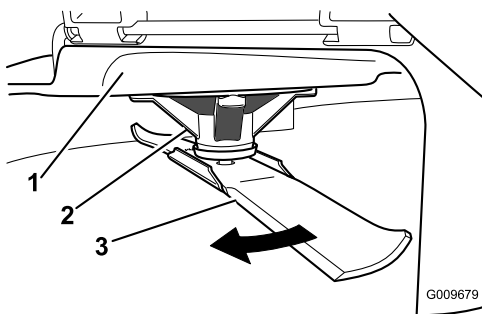
Figuur 42

- | | |
|-----------------|--------------------------|
| 1. Snijrand | 3. Slijtage/groefvorming |
| 2. Gebogen deel | 4. Schade |

Controle op kromme messen

Opmerking: De machine moet op een egaal oppervlak staan voor de volgende procedure.

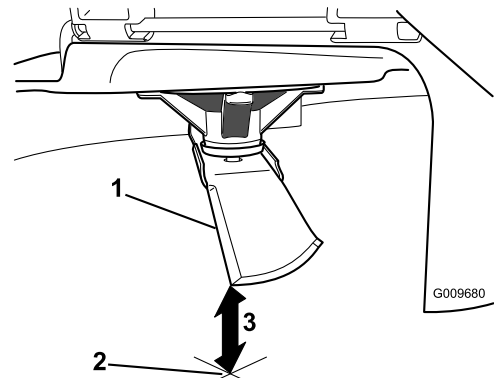
1. Breng het maaidek omhoog naar de hoogste maaihoogtepositie; ook wel de "transport"-positie genoemd.
2. Draai terwijl u dikke handschoenen of andere adequate handbescherming draagt langzaam het te meten mes in een stand die effectieve meting mogelijk maakt van de afstand tussen de maairand en het egale oppervlak waarop de machine staat (Figuur 43).



Figuur 43

- | | |
|-------------------|--------|
| 1. Maaidek | 3. Mes |
| 2. Spoelbehuizing | |

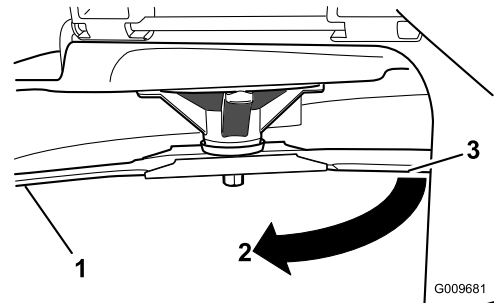
3. Meet de afstand tussen het uiteinde van het mes en de vlakke ondergrond (Figuur 44).



Figuur 44

1. Mes, in meetstand
2. Vlakke ondergrond
3. Gemeten afstand tussen het mes en de ondergrond (A)

4. Draai hetzelfde mes 180 graden, zodat de andere maairand nu in dezelfde stand staat (Figuur 45).

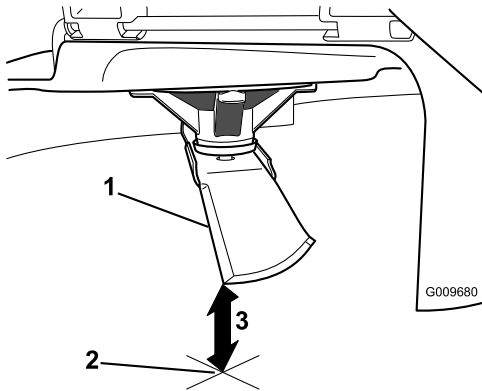


Figuur 45

1. Mes, eerder gemeten kant
2. Eerder gebruikte meetstand
3. Andere kant van mes die in meetstand wordt gebracht

5. Meet de afstand tussen het uiteinde van het mes en de vlakke ondergrond (Figuur 46).

Opmerking: De speling mag niet meer dan 3 mm bedragen.



Figuur 46

1. Mes aan andere zijde, in meetstand
2. Vlakke ondergrond
3. Tweede gemeten afstand tussen mes en oppervlak (B)

- A. Als het verschil tussen A en B groter is dan 3 mm, vervang dan het mes door een nieuw mes; zie [Maaimessen verwijderen \(bladz. 40\)](#) en [Maaimessen monteren \(bladz. 40\)](#).

Opmerking: Als een krom mes is vervangen door een nieuw mes en de afstand nog altijd groter is dan 3 mm, dan is het mogelijk dat de mesas verbogen is. Neem contact op met een erkende Toro-dealer voor service.

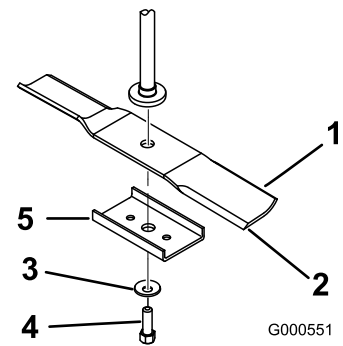
- B. Ga als het verschil binnen de grenzen ligt door met het volgende mes.

Herhaal deze procedure op elk mes.

Maaimessen verwijderen

Een mes moet worden vervangen als u vast voorwerp heeft geraakt, of als het mes uit balans of krom is. Om de beste prestaties te verkrijgen en er zeker van te zijn dat de machine altijd veilig kan worden gebruikt, moet u ter vervanging uitsluitend originele Toro-messen gebruiken. Gebruik ter vervanging nooit messen van andere fabrikanten omdat dit in strijd kan zijn met de veiligheidsnormen.

1. Pak het uiteinde van het mes vast met een lap of een dikke handschoen.
2. Verwijder de mesbout, de klemring, de mesversteviger en het mes van de mesas (Figuur 47).



Figuur 47

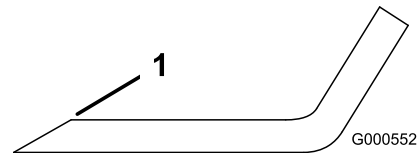
- | | |
|------------------------|-------------------|
| 1. Vleugel van het mes | 4. Mesbout |
| 2. Mes | 5. Mesversteviger |
| 3. Klemring | |

De maaimessen slijpen

1. Gebruik een vijl om de snijranden aan beide uiteinden van het mes te slijpen (Figuur 48).

Opmerking: Houd daarbij de oorspronkelijke hoek in stand.

Opmerking: Het mes blijft in balans als u van beide snijranden dezelfde hoeveelheid materiaal verwijdert.

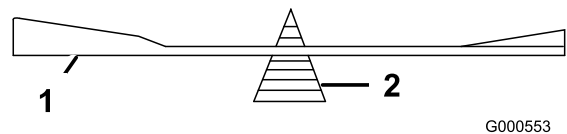


Figuur 48

1. Onder oorspronkelijke hoek slijpen
2. Controleer de balans van het mes met een mesbalans (Figuur 49).

Opmerking: Als het mes horizontaal blijft, is het in balans en geschikt voor gebruik.

Opmerking: Als het mes niet in balans is, moet u wat metaal afvijlen van het uiteinde van de vleugel (Figuur 48).



Figuur 49

- | | |
|--------|--------------|
| 1. Mes | 2. Mesbalans |
|--------|--------------|

3. Herhaal dit indien nodig totdat het mes in balans is.

Maaimessen monteren

1. Monteer het mes op de as (Figuur 47).

Belangrijk: Het gebogen deel van het mes moet naar de binnenzijde van de maaikast wijzen om een goede maaikwaliteit te garanderen.

2. Monteer de mesversteviger, de klemring (holle kant naar het mes toe) en de mesbout (Figuur 47).
3. Draai de mesbout vast met 47 tot 88 Nm.

Maaidek horizontaal stellen

Controleer of het maaidek horizontaal staat telkens wanneer u de maaier installeert of wanneer u een ongelijke maaiplek in uw gras ziet.

Het maaidek moet op gebogen messen worden gecontroleerd voorafgaand aan het horizontaal brengen; eventuele gebogen messen moeten worden verwijderd en vervangen; zie [Controle op kromme messen \(bladz. 39\)](#) voordat u verdergaat.

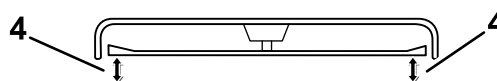
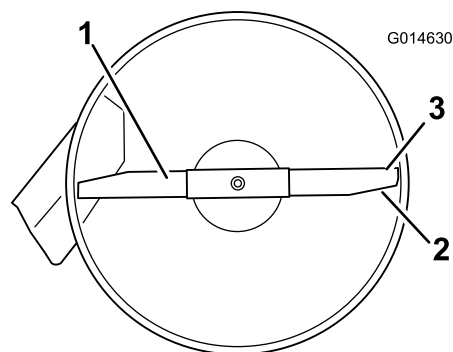
Het maaidek moet eerst aan beide zijden horizontaal staan en daarna kan de helling van voor naar achteren worden ingesteld.

Eisen:

- De machine moet op een egaal vlak staan.
- Alle banden moeten de juiste spanning hebben, zie [Bandenspanning controleren \(bladz. 37\)](#).

Gelijkstellen in de breedterichting

1. Parkeer de machine op een horizontaal oppervlak en schakel de aftakas uit.
2. Stel de parkeerrem in werking, zet de motor af, verwijder het contactsleuteltje en wacht totdat alle bewegende onderdelen tot stilstand zijn gekomen voordat u de bestuurderspositie verlaat.
3. Zet de maaihogtehendel in de middelste stand.
4. Draai voorzichtig het mes/de messen zodat ze zij aan zij staan (Figuur 50).

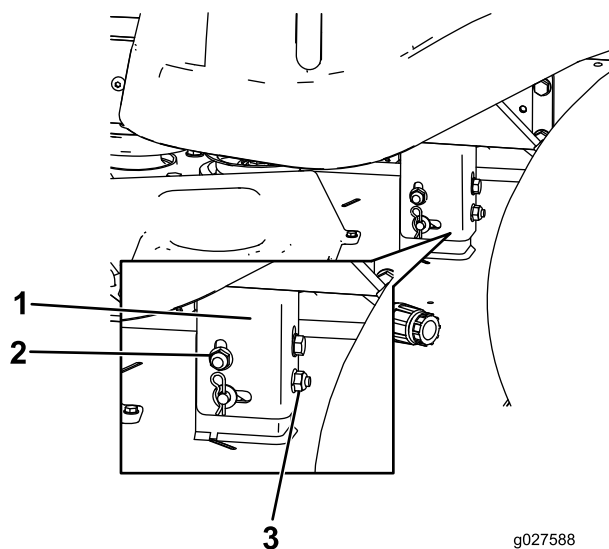


Figuur 50

1. Maaimes horizontaal
2. Vleugel van het mes
3. Buitenste snijranden
4. Meet vanaf het uiteinde van het mes tot het platte oppervlak hier.

5. Meet de afstand tussen de buitenste snijranden en de vlakke ondergrond (Figuur 50). Als het verschil tussen de afstanden groter is dan 5 mm is bijstelling noodzakelijk; ga verder met de rest van deze procedure.
6. Ga naar de linkerkant van de machine.
7. Draai de borgmoer aan de zijkant los.
8. Breng de linkerkant van het maaidek omhoog of omlaag door aan de achterste moer te draaien. (Figuur 51).

Opmerking: Draai de achterste moer rechtsom om het maaidek omhoog te brengen; draai ze linksom om het maaidek naar omlaag te brengen.



Figuur 51

1. Ophangbeugel
2. Borgmoer aan de zijkant
3. Achterste moer

- Controleer de instellingen in de breedterichting opnieuw. Herhaal deze stappen totdat de juiste metingen worden verkregen.
- Ga verder met het afstellen van het maaidek door de schuinstand van het maaimes in de lengterichting te controleren; raadpleeg [Schuinstand van het maaidek \(lengterichting\) instellen](#) (bladz. 42).

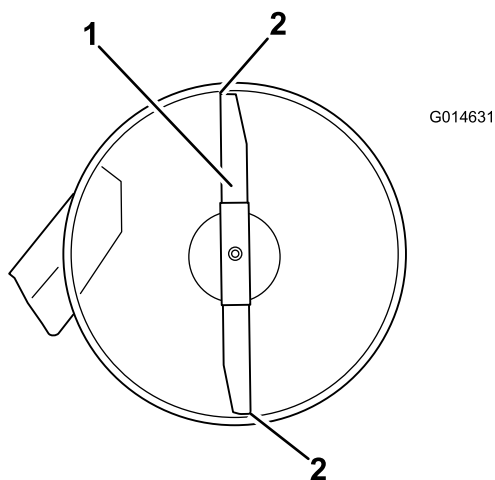
Schuinstand van het maaidek (lengterichting) instellen

Controleer de schuinstand van het maaidek telkens wanneer u dit monteert. Als de voorkant van het maaidek meer dan 7,9 mm lager staat dan de achterkant, stelt u de schuinstand als volgt in:

- Parkeer de machine op een horizontaal oppervlak en schakel de aftakas uit.
- Stel de parkeerrem in werking, zet de motor af, verwijder het contactsleuteltje en wacht totdat alle bewegende onderdelen tot stilstand zijn gekomen voordat u de bestuurderspositie verlaat.
- Zet de maaihogtehendel in de middelste stand.

Opmerking: Controleer of de maaimessen horizontaal staan en pas dit aan als u de instelling niet hebt gecontroleerd; zie [Gelijkstellen in de breedterichting](#) (bladz. 41).

- Draai de messen voorzichtig rond, totdat ze in de lengterichting wijzen ([Figuur 52](#)).



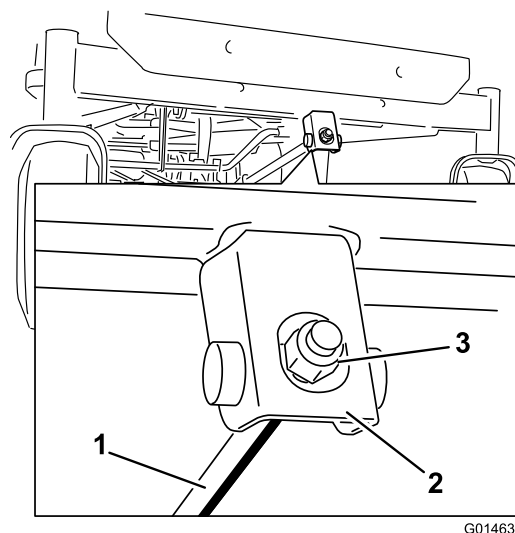
Figuur 52

Maaidekken met 1 mes

- Mes in lengterichting
 - Meet vanaf het uiteinde van het mes tot het platte oppervlak hier.
-
- Meet de afstand tussen de rand van zowel het voorste mes als de rand van het achterste mes tot het horizontale oppervlak ([Figuur 52](#)).

Opmerking: Als de rand van het voorste mes niet 1,6 tot 7,9 mm lager staat dan de rand van het achterste mes, moet u de voorste borgmoer afstellen.

- Om de schuinstand in te stellen, moet u de stelmoer op de voorkant van het maaidek draaien ([Figuur 53](#)).



Figuur 53

- Stelstang
- Stelblok
- Borgmoer

- Om de voorkant van het maaidek hoger te zetten, draait u de stelmoer vaster.
- Om de voorkant van het maaidek lager te zetten, draait u de stelmoer losser.
- Controleer de schuinstand nogmaals na het instellen, ga door met het instellen van de moer totdat de rand van het voorste mes 1,6 tot 7,9 mm lager staat dan de rand van het achterste mes ([Figuur 52](#)).
- Als de schuinstand correct is, moet u nogmaals controleren of het maaidek horizontaal staat; zie [Gelijkstellen in de breedterichting](#) (bladz. 41).

Maaidek verwijderen

- Parkeer de machine op een horizontaal oppervlak en schakel de aftakas uit.
- Stel de parkeerrem in werking, zet de motor af, verwijder het contactsleuteltje en wacht totdat alle bewegende onderdelen tot stilstand zijn gekomen voordat u de bestuurderspositie verlaat.
- Zet de maaihogtehendel in de laagste stand.
- Verwijder de R-pen uit de voorste steunstang en neem de stang uit de beugel van het maaidek ([Figuur 54](#)). Laat de voorkant van het maaidek voorzichtig neer op de grond.

De drijfriem van het maaidek onderhouden

Riemen controleren

Onderhoudsinterval: Om de 25 bedrijfsuren—De riemen op slijtage/scheurtjes controleren.

Controleer de riemen op scheuren, gerafelde randen, schroeiplekken of andere schade. Vervang beschadigde riemen.

Drijfriem van maaidek vervangen

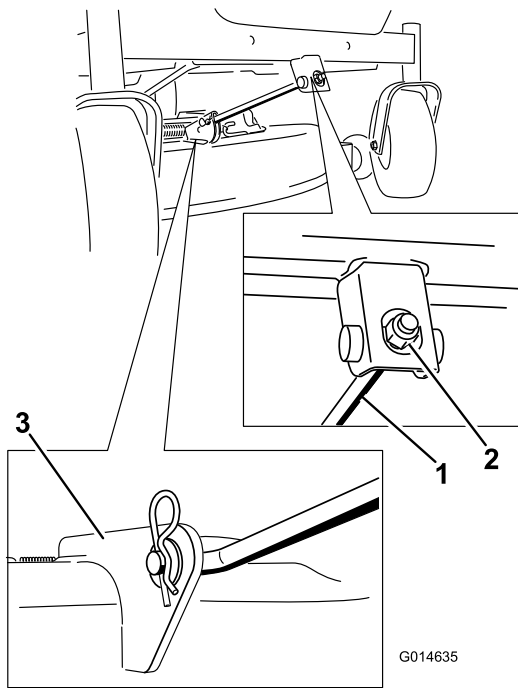
Tekenen dat een riem aan het slijten is, zijn: gieren tijdens het draaien van de riem, slippen van de messen tijdens het maaien, gerafelde randen, schroeiplekken en scheuren. Vervang de riem als u deze zaken constateert.

1. Parkeer de machine op een horizontaal oppervlak en schakel de aftakas uit.
2. Stel de parkeerrem in werking, zet de motor af, verwijder het contactsleuteltje en wacht totdat alle bewegende onderdelen tot stilstand zijn gekomen voordat u de bestuurderspositie verlaat.
3. Zet de maaihoogte op de laagste stand (38 mm).
4. Gebruik een veerverwijderaar (Toro onderdeelnummer 92-5771), verwijder de spanpoelie van de maaidekhaak om de spanning op de spanpoelie te verwijderen en rol de riem van de poelies (Figuur 56).

⚠ WAARSCHUWING

De veer is onder spanning gemonteerd en kan lichamelijk letsel veroorzaken.

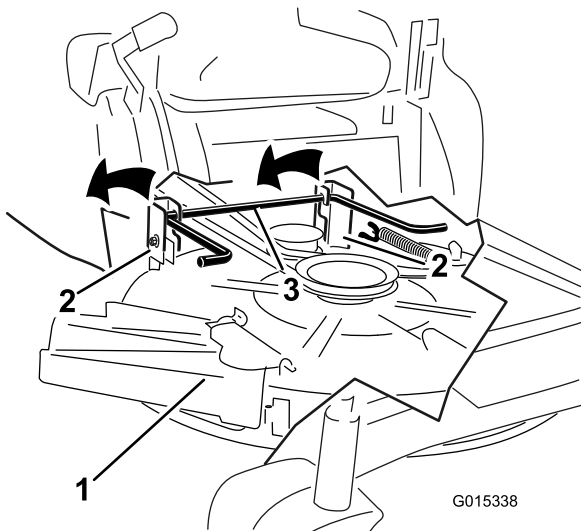
Wees voorzichtig als u de riem verwijdert.



Figuur 54

1. Voorste steunstang
2. Borgmoer
3. Beugel van maaidek

5. Hef het maaidek en de ophangbeugels op van de achterste hefstang en laat het maaidek voorzichtig neer op de grond (Figuur 55).

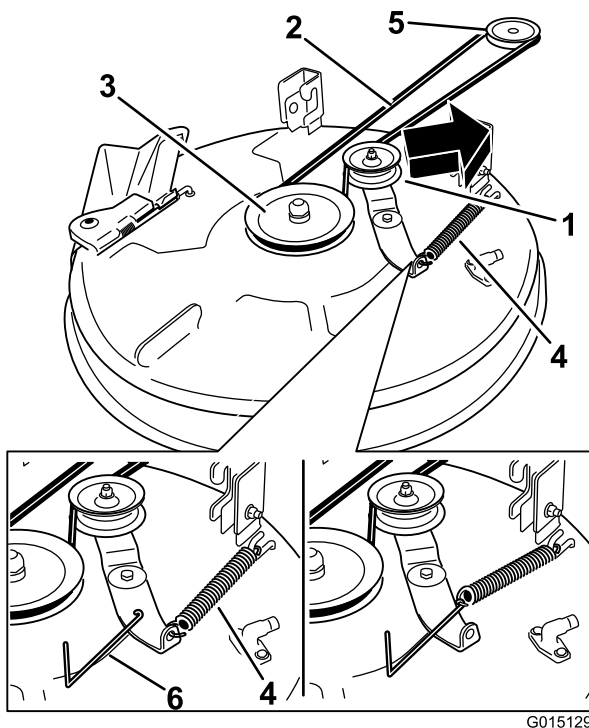


Figuur 55

1. Maaidek
2. Ophangbeugel
3. Achterste hefstang

6. Schuif het maaidek naar achteren om de drijfriem van het maaidek te verwijderen van de motorpoelie.
7. Schuif het maaidek weg van onder de machine.

Opmerking: Bewaar alle onderdelen voor latere montage.



Figuur 56

Maaidekken met 1 mes

- | | |
|--------------------------|---------------------|
| 1. Spanpoelie | 4. Veer |
| 2. Drijfriem van maaidek | 5. Motorpoelie |
| 3. Buitenste poelie | 6. Veerverwijderaar |

- Leg de nieuwe riem rond de motorpoelie en de poelies van het maaidek (Figuur 56).
- Gebruik een veerverwijderaar (Toro onderdeelnummer 92-5771) en plaats de spanpoelieveer terug op de maaidekhaak om spanning op de spanpoelie en riem te zetten (Figuur 56).

Het maaidek monteren

- Parkeer de machine op een horizontaal oppervlak en schakel de aftakas uit.
- Stel de parkeerrem in werking, zet de motor af, verwijder het contactsleuteltje en wacht totdat alle bewegende onderdelen tot stilstand zijn gekomen voordat u de bestuurderspositie verlaat.
- Schuif het maaidek onder de machine.
- Zet de maaihoogtehendel in de laagste stand.
- Hef de achterkant van het maaidek op en leid de ophangbeugels over de achterste hefstang (Figuur 55).
- Bevestig de voorste steunstang aan het maaidek met de gaffelpen en de R-pen (Figuur 54).
- Monteer de maaieriem op de motorpoelie; raadpleeg stap [Drijfriem van maaidek vervangen \(bladz. 43\)](#).

Grasgeleider vervangen

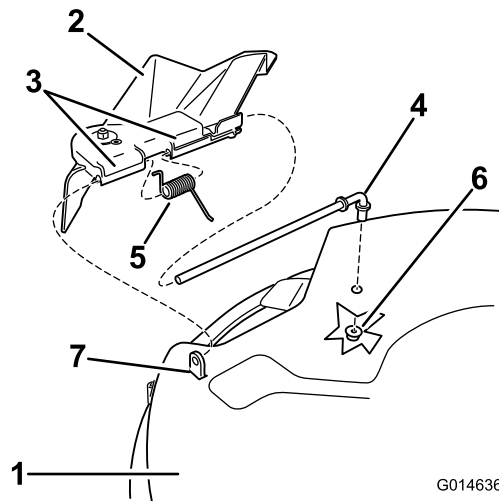
Onderhoudsinterval: Bij elk gebruik of dagelijks—Controleer de grasgeleider op schade.

⚠ WAARSCHUWING

Als een uitweropening niet is afgesloten, kan het maaidek voorwerpen in de richting van de bestuurder of omstanders werpen. Dit kan ernstig letsel veroorzaken. Daarnaast kunt u ook in contact komen met het mes. Gebruik de machine nooit zonder dat de grasgeleider, de uitworpafsluiter of het grasopvangsysteem is gemonteerd.

Gebruik de machine nooit zonder dat de grasgeleider, de uitworpafsluiter of het grasopvangsysteem is gemonteerd.

- Ga naar de onderdelen die worden getoond in [Figuur 57](#).



Figuur 57

- | | |
|------------------------|-------------------------|
| 1. Maaidek | 5. Veer |
| 2. Grasgeleider | 6. Moer (3/8 inch) |
| 3. Grasgeleider beugel | 7. Korte afstandshouder |
| 4. Stang | |

- Verwijder de moer (3/8 inch) van de stang onder het maaidek (Figuur 57).
- Schuif de stang uit de korte afstandshouder, veer en grasgeleider (Figuur 57).
- Verwijder een beschadigde of versleten grasgeleider.
- Monteer de grasgeleider (Figuur 57).
- Schuif de stang bij het rechte uiteinde door de achterste beugel van de grasgeleider.
- Plaats de veer op de stang, met de einddraden omlaag, tussen de beugels van de grasgeleider. Schuif de stang door de tweede beugel van de grasgeleider (Figuur 57).

8. Steek de stang aan de voorkant van de grasgeleider in de korte afstandhouder op het maaidek.
9. Bevestig de achterzijde van de stang in de maaier met een moer (3/8 inch), zoals getoond in [Figuur 57](#).

Belangrijk: De grasgeleider moet onder veerspanning omlaag worden gehouden. Til de grasgeleider omhoog om te controleren of deze volledig omlaag klapt.

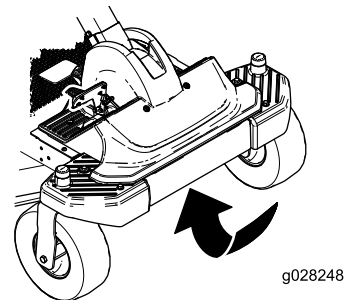
Reiniging

De voorkant van de machine omhoog reinigen

Onderhoudsinterval: Na elk gebruik—De voorkant van de machine controleren en reinigen.

Verwijder vuil onder de voorkant van de machine met perslucht of handmatig met een borstel ([Figuur 58](#)).

Opmerking: Gebruik geen water om de voorkant van de machine te reinigen, omdat vuil hierdoor kan gaan aancoeken.



Figuur 58

Onderkant van maaimachine wassen

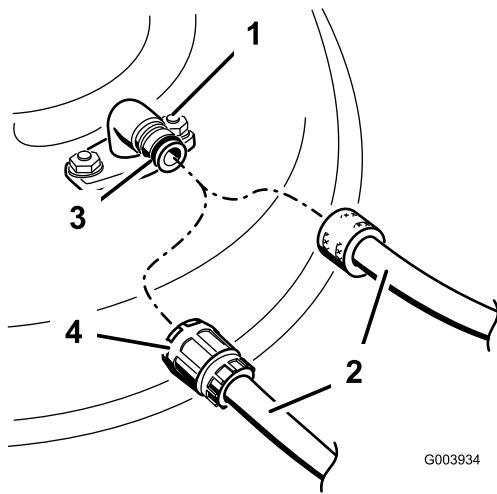
Onderhoudsinterval: Na elk gebruik—Maaikast reinigen.

Belangrijk: U kunt het voertuig met een mild reinigingsmiddel en water wassen. Was de machine nooit met een hogedrukreiniger. Gebruik niet te veel water, vooral niet in de buurt van het bedieningspaneel, onder de stoel en rond de motor, de hydraulische pompen en de motors.

Nadat u de maaimachine heeft gebruikt, moet u de onderkant van de machine telkens wassen om te voorkomen dat er zich gras verzamelt. Hierdoor wordt gras beter fijn gemaakt en het maaisel beter verstrooid.

1. Parkeer de machine op een horizontaal oppervlak en schakel de aftakas uit.
2. Zorg ervoor dat de parkeerrem ingeschakeld is, zet de motor af, verwijder het contactsleuteltje en wacht totdat alle bewegende onderdelen tot stilstand zijn gekomen voordat u de bestuurderspositie verlaat.
3. Bevestig de slangkoppeling aan de wasaansluiting van de maaimachine en draai de waterkraan helemaal open ([Figuur 59](#)).

Opmerking: Smeer vaseline op de O-ring van de wasaansluiting om de koppeling gemakkelijker te bevestigen en de O-ring te beschermen.



Figuur 59

- | | |
|-------------------|------------------|
| 1. Wasaansluiting | 3. O-ring |
| 2. Slang | 4. Snelkoppeling |

4. Zet het maaidek in de laagste maaistand.
5. Neem plaats op de bestuurdersstoel en start de motor.
6. Schakel de aftakas in en laat de machine één tot drie minuten lopen.
7. Zet de aftakasschakelaar UIT, stop de motor, verwijder het contactsleuteltje en wacht totdat alle bewegende delen tot stilstand zijn gekomen voordat u de bestuurdersstoel verlaat.
8. Draai de kraan dicht en maak de snelkoppeling los van de wasaansluiting.

Opmerking: Als de maaimachine na één wasbeurt niet schoon is, moet u deze 30 minuten laten inweken. Herhaal daarna deze procedure.

9. Laat de motor opnieuw één tot drie minuten lopen om het overtollig water te verwijderen.

⚠ WAARSCHUWING

Een gebroken of ontbrekende wasaansluiting kan voorwerpen uitwerpen of contact met het maaimes veroorzaken, waardoor u en anderen letsel kunnen oplopen. Contact met het maaimes of uitgeworpen voorwerpen kan ernstig lichamenlijk of dodelijk letsel veroorzaken.

- Een gebroken of ontbrekende wasaansluiting moet direct worden vervangen, voordat u de machine opnieuw gebruikt.
- Steek nooit uw handen of voeten onder de machine of door openingen in de machine.

Stalling

De machine reinigen en stallen

1. Schakel de aftakas uit, zet de rijkhendels naar buiten in de PARKEERSTAND, zet de motor af en verwijder het contactsleuteltje.
2. Maaisel, vuil en vet van de buitenkant van de gehele machine verwijderen, met name van de motor. Vuil en kaf van de buitenkant van de cilinder, de koelribben van de cilinderkop en het ventilatorbehuizing verwijderen.

Belangrijk: U kunt het voertuig met een mild reinigingsmiddel en water wassen. Was de machine nooit met een hogedrukreiniger. Gebruik niet te veel water, vooral niet in de buurt van het bedieningspaneel, onder de stoel en rond de motor, de hydraulische pompen en de motors.

3. Geef het luchtfilter een onderhoudsbeurt; zie [Onderhoud van het luchtfilter \(bladz. 29\)](#).
4. Smeer en olie de machine; zie [Smering \(bladz. 28\)](#).
5. Ververs de olie in het carter en het filter; zie [Motorolie verversen en filter vervangen \(bladz. 31\)](#).
6. Controleer de bandenspanning; zie [Bandenspanning controleren \(bladz. 37\)](#).
7. Laad de accu op; zie [Accu opladen \(bladz. 35\)](#).
8. Controleer de staat van de maaimessen; raadpleeg [De maaimessen controleren \(bladz. 39\)](#).
9. Wanneer de machine langer dan 30 dagen niet wordt gebruikt, moet deze worden voorbereid op stalling. De machine wordt als volgt voorbereid op stalling.
10. Voeg een stabilizer/conditioner op aardoliebasis toe aan de brandstof in de tank. Volg de mengvoorschriften van de fabrikant van de stabilizer op. Gebruik geen stabilizer op alcoholbasis (ethanol of methanol).

Opmerking: Stabilizer/conditioner werkt het best als het met verse benzine wordt vermengd en altijd wordt gebruikt.

Laat de motor vijf minuten lopen om de brandstof met de toegevoegde stabilizer/conditioner door het brandstofsysteem te verspreiden.

Zet de motor af, wacht totdat deze is afgekoeld en laat de benzine uit de tank lopen.

Motor opnieuw starten en laten lopen totdat deze afslaat.

Choke de motor. Start de motor en laat deze lopen totdat de motor niet meer start.

U moet brandstof op de juiste wijze afvoeren. Verwerk deze overeenkomstig de plaatselijk geldende voorschriften.

Belangrijk: Benzine waaraan stabilizer/conditioner is toegevoegd, niet langer dan 90 dagen bewaren.

11. Verwijder de bougie(s) en controleer de toestand daarvan, zie [Onderhoud van de bougie \(bladz. 33\)](#). Nadat de bougie(s) uit de cilinder is (zijn) verwijderd, giet u 2 eetlepels motorolie in de bougie-opening. Gebruik de startmotor om de motor te laten draaien en zo de olie over de cilinderwand te verspreiden. Monteer de bougie(s). De bougiekabel niet op de bougie(s) drukken.
12. Verwijder vuil en maaisel van de bovenkant van het maaidek.
13. Schraap dik aangekoekt gras en vuil van de onderkant van de maaimachine. Spoel vervolgens de machine schoon met een tuinslang.
14. Controleer de conditie van de riemen van de aandrijving en het maaidek.
15. Controleer alle bouten, schroeven en moeren en draai deze vast. Versleten of beschadigde delen repareren of vervangen.
16. Werk alle krassen en beschadigingen van de lak bij. Bijwerklak is verkrijgbaar bij een erkende Service Dealer.
17. Stal de machine in een schone, droge garage of opslagruimte. Verwijder het sleuteltje uit het contact en bewaar deze op een plaats die u makkelijk kunt onthouden. Dek de machine af om deze te beschermen en schoon te houden.

Problemen, oorzaak en remedie

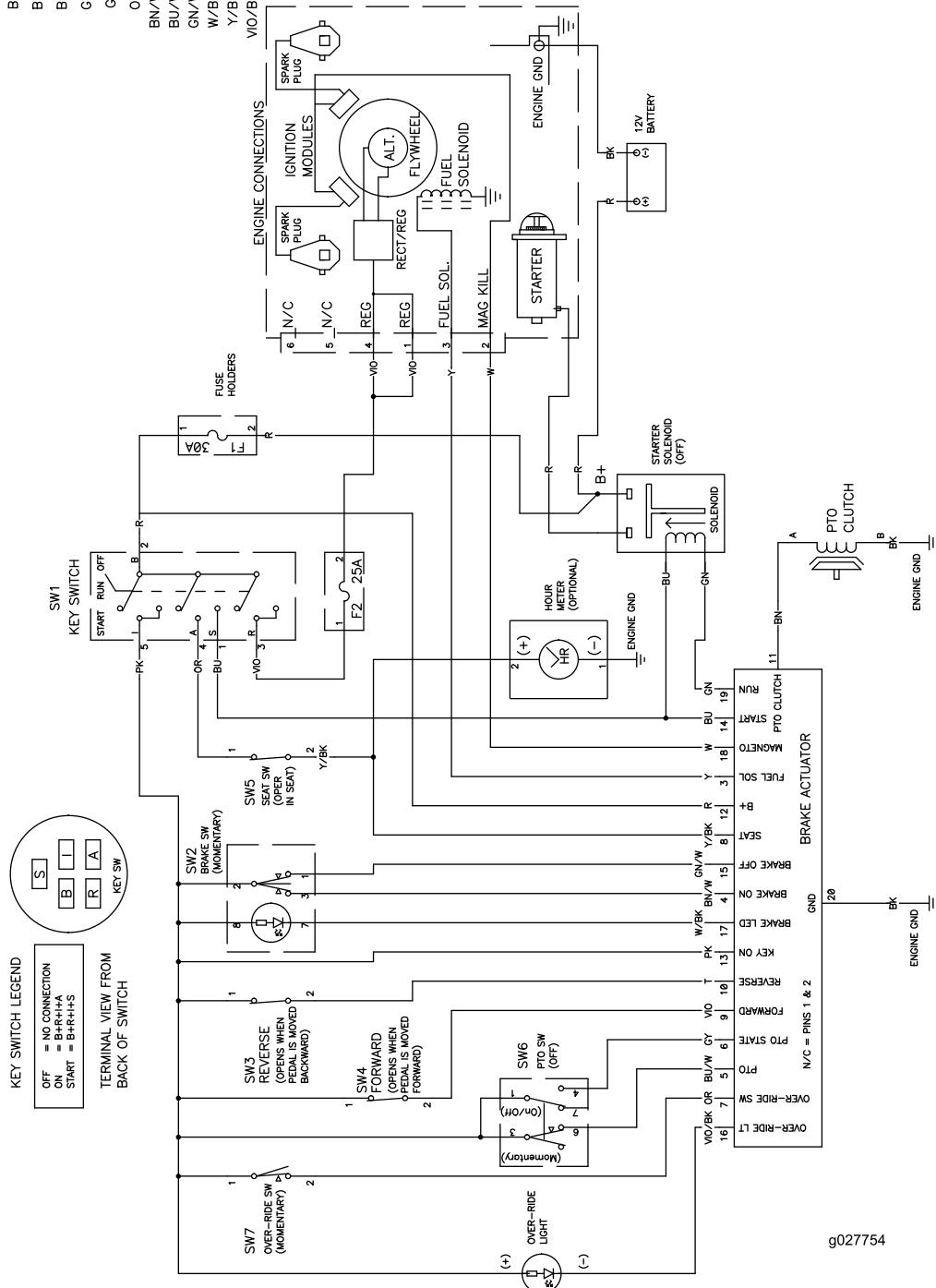
Probleem	Mogelijke oorzaak	Remedie
De motor raakt oververhit.	<ol style="list-style-type: none"> 1. De motor is te zwaar belast. 2. Het oliepeil in het carter is te laag. 3. De koelribben en luchtkanalen onder de ventilatorbehuizing van de motor zijn verstopt. 4. Het luchtfilter is vuil. 5. Vuil, water of oude brandstof in het brandstofsysteem. 	<ol style="list-style-type: none"> 1. De rijsnelheid verminderen. 2. Het carter bijvullen met olie. 3. De koelribben en luchtkanalen ontstoppen. 4. Het luchtfilterelement reinigen of vervangen. 5. Neem contact op met een erkende servicedealer.
De startmotor slaat niet aan.	<ol style="list-style-type: none"> 1. De aftakas is ingeschakeld. 2. De parkeerrem is niet in werking gesteld. 3. De accu is leeg. 4. De elektrische aansluitingen zijn gecorrodeerd of zitten los. 5. Een van de zekeringen is doorgebrand. 6. Een van de relais of schakelaars is defect. 	<ol style="list-style-type: none"> 1. Aftakas uitschakelen. 2. Stel de parkeerrem in werking. 3. Accu opladen. 4. Controleren of de elektrische aansluitingen goed contact maken. 5. De zekering vervangen. 6. Neem contact op met een erkende servicedealer.
De motor start niet, start moeilijk of slaat af.	<ol style="list-style-type: none"> 1. De brandstoftank is leeg. 2. De choke staat niet op AAN. 3. Het luchtfilter is vuil. 4. De bougiekabel(s) los of niet aangesloten. 5. De bougie(s) is (zijn) aangetast, vuil, of de elektrodenafstand is niet correct afgesteld. 6. Er zit vuil in het brandstoffilter. 7. Vuil, water of oude brandstof in brandstofsysteem. 8. Verkeerde brandstof in de tank. 9. Het oliepeil in het carter is te laag. 	<ol style="list-style-type: none"> 1. De brandstoftank vullen. 2. De chokhendel op AAN zetten. 3. Het luchtfilterelement reinigen of vervangen. 4. De bougiekabel(s) op de bougie monteren. 5. Nieuwe bougie(s) met een correct afgestelde elektrodenafstand monteren. 6. Brandstoffilter vervangen. 7. Neem contact op met een erkende servicedealer. 8. Brandstoftank aftappen en vullen met het juiste type brandstof. 9. Het carter bijvullen met olie.
De machine drijft niet aan.	<ol style="list-style-type: none"> 1. De omloopkleppen zijn open. 2. De tractieriemen zijn versleten, los of stuk. 3. De tractieriemen zitten niet op de poelies. 4. De transmissie is uitgevallen. 	<ol style="list-style-type: none"> 1. Sluit de sleepkleppen. 2. Neem contact op met een erkende servicedealer. 3. Neem contact op met een erkende servicedealer. 4. Neem contact op met een erkende servicedealer.
De machine trilt abnormaal.	<ol style="list-style-type: none"> 1. De bevestigingsbouten van de motor zitten los. 2. De motorpoelie, spanpoelie of mespoelie zit los. 3. De motorpoelie is beschadigd. 4. Het maaimes (de maaimessen) is (zijn) verbogen of niet in balans. 5. Een bevestigingsbout van het maaimes zit los. 6. Mesas verbogen. 	<ol style="list-style-type: none"> 1. Draai de montagebouten vast. 2. Desbetreffende poelie vastzetten. 3. Neem contact op met een erkende servicedealer. 4. Nieuwe maaimes(sen) monteren. 5. De bevestigingsbout van het maaimes vastdraaien. 6. Neem contact op met een erkende servicedealer.

Probleem	Mogelijke oorzaak	Remedie
De maaihoogte is ongelijk.	<ol style="list-style-type: none"> 1. Maaimes(sen) bot. 2. Maaimes(sen) verbogen of niet in balans. 3. Het maaidek staat niet horizontaal. 4. Een antiscalpeerwiel is niet correct afgesteld. 5. De onderkant van het maaidek is vuil. 6. De bandenspanning is niet correct. 7. Mesas verbogen. 	<ol style="list-style-type: none"> 1. Mes(sen) slijpen. 2. Nieuwe maaimes(sen) monteren. 3. Maai dek horizontaal stellen en in de correcte schuinstand stellen. 4. Hoogte van antiscalpeerwiel afstellen. 5. Onderkant van het maaidek schoonmaken. 6. Banden op juiste spanning brengen. 7. Neem contact op met een erkende servicedealer.
Messen draaien niet.	<ol style="list-style-type: none"> 1. De tractieriem is versleten, los of stuk. 2. De drijfriem zit niet op de poelie. 3. De schakelaar van de aftakas (PTO) of de aftakkoppeling is defect. 4. De drijfriem van het maaidek is versleten, los of stuk. 	<ol style="list-style-type: none"> 1. Een nieuwe drijfriem monteren. 2. Drijfriem monteren en assen en riemgeleiders op juiste stand controleren. 3. Neem contact op met een erkende servicedealer. 4. Een nieuwe drijfriem monteren.

Schema's

WIRE COLOR CODES

BK = BLACK	PK = PINK
BN = BROWN	R = RED
BU = BLUE	T = TAN
GN = GREEN	VIO = VIOLET
GY = GREY	W = WHITE
OR = ORANGE	Y = YELLOW
BN/W = BROWN w/WHITE	
BU/W = BLUE w/WHITE	
GN/W = GREEN w/WHITE	
W/BK = WHITE w/BLACK	
Y/BK = YELLOW w/BLACK	
VIO/BK = VIOLET w/BLACK	



Installatieschema (Rev. A)

g027754

Lijst met internationale dealers

Dealer:	Land:	Telefoonnummer:	Dealer:	Land:	Telefoonnummer:
Agrolanc Kft	Hongarije	36 27 539 640	Maquiver S.A.	Colombië	57 1 236 4079
Balama Prima Engineering Equip. B-Ray Corporation	Hongkong Korea	852 2155 2163 82 32 551 2076	Maruyama Mfg. Co. Inc. Mountfield a.s.	Japan Tsjechië	81 3 3252 2285 420 255 704 220
Casco Sales Company	Puerto Rico	787 788 8383	Mountfield a.s.	Slovakije	420 255 704 220
Ceres S.A.	Costa Rica	506 239 1138	Munditol S.A.	Argentinië	54 11 4 821 9999
CSSC Turf Equipment (pvt) Ltd. Cyril Johnston & Co. Cyril Johnston & Co.	Sri Lanka Noord-Ierland Ierse Republiek	94 11 2746100 44 2890 813 121 44 2890 813 121	Norma Garden Oslinger Turf Equipment S.A. Oy Hako Ground and Garden Ab	Rusland Ecuador Finland	7 495 411 61 20 593 4 239 6970 358 987 00733
Equiver Femco S.A. ForGarder OU	Mexico Guatemala Estland	52 55 539 95444 502 442 3277 372 384 6060	Parkland Products Ltd. Perfetto Pratoverde SRL.	Nieuw-Zeeland Polen Italië	64 3 34 93760 48 61 8 208 416 39 049 9128 128
G.Y.K. Company Ltd. Geomechaniki of Athens Golf international Turizm Guandong Golden Star Hako Ground and Garden	Japan Griekenland Turkije China Zweden	81 726 325 861 30 10 935 0054 90 216 336 5993 86 20 876 51338 46 35 10 0000	Prochaska & Cie RT Cohen 2004 Ltd. Riversa Lely Turfcare Solvert S.A.S.	Oostenrijk Israël Spanje Denemarken Frankrijk	43 1 278 5100 972 986 17979 34 9 52 83 7500 45 66 109 200 33 1 30 81 77 00
Hako Ground and Garden Hayter Limited (U.K.) Hydroturf Int. Co Dubai	Noorwegen Verenigd Koninkrijk Verenigde Arabische Emiraten	47 22 90 7760 44 1279 723 444 97 14 347 9479	Spypros Stavrinides Limited Surge Systems India Limited T-Markt Logistics Ltd.	Cyprus India Hongarije	357 22 434131 91 1 292299901 36 26 525 500
Hydroturf Egypt LLC Irrimac Irrigation Products Int'l Pvt Ltd.	Egypte Portugal India	202 519 4308 351 21 238 8260 0091 44 2449 4387	Toro Australia Toro Europe NV Valtech	Australië België Marokko	61 3 9580 7355 32 14 562 960 212 5 3766 3636
Jean Heybroek BV	Nederland	31 30 639 4611	Victus Emak	Polen	48 61 823 8369

Privacyverklaring voor Europa

De informatie die Toro verzamelt

Toro Warranty Company (Toro) respecteert uw privacy. Om uw aanspraak op garantie te behandelen en contact met u op te nemen in het geval van een terugroepactie vragen wij om bepaalde persoonlijke informatie, hetzij direct of via uw lokale Toro-dealer.

Het Toro garantiesysteem wordt gehost op servers in de Verenigde Staten, waar de privacywet mogelijk niet dezelfde bescherming biedt als in uw land.

DOOR UW PERSOONLIJKE GEGEVENS MET ONS TE DELEN STEM U IN MET DE VERWERKING VAN UW PERSOONLIJKE GEGEVENS ZOALS BESCHREVEN IN DEZE PRIVACYVERKLARING.

Hoe Toro informatie gebruikt

Toro kan uw persoonsgegevens gebruiken om uw aanspraak op garantie te behandelen, contact met u op te nemen in het geval van een terugroepactie, of voor een ander doeleinde waarvan we u op de hoogte brengen. Toro kan uw informatie delen met zijn afdelingen, verdelers of andere zakenpartners in verband met deze activiteiten. We verkopen uw persoonsgegevens niet aan andere bedrijven. We behouden ons het recht voor om persoonsgegevens te delen teneinde te voldoen aan geldende wetten en verzoeken van de aangewezen autoriteiten, opdat wij onze systemen naar behoren kunnen gebruiken of met het oog op onze eigen bescherming of die van andere gebruikers.

Behoud van uw persoonlijke gegevens

Wij bewaren uw persoonlijke gegevens zo lang als dat nodig is voor de doeleinden waarvoor ze oorspronkelijk werden verzameld of voor andere legitieme doeleinden (zoals naleving van voorschriften), of zo lang als vereist is door de van toepassing zijnde wet.

Toro's engagement voor de beveiliging van uw persoonlijke gegevens.

We nemen redelijke voorzorgen om uw persoonlijke gegevens te beschermen. We proberen bovendien de nauwkeurigheid en geldigheid van persoonlijke gegevens te waarborgen.

Toegang tot en aanpassing van uw persoonlijke gegevens

Als u toegang wenst tot uw persoonlijke gegevens of deze wilt aanpassen, gelieve dan een e-mail te sturen naar legal@toro.com.

Australische consumentenwet

Australische klanten kunnen voor informatie over de Australische consumentenwet (Australian Consumer Law) terecht bij de lokale Toro-dealer of ze kunnen deze informatie in de doos vinden.



Toro Garantie en De Toro GTS-startgarantie

Producten voor thuisgebruik

Gedekte voorwaarden en producten

De Toro Company en de hieraan gelieerde onderneming, Toro Warranty Company, bieden krachtens een overeenkomst tussen beide ondernemingen de oorspronkelijke koper¹ gezamenlijk de garantie dat ze het hieronder vermelde Toro-product zullen repareren als het materiaalgebreken of fabricagefouten vertoont of als de Toro GTS (Guaranteed to Start) motor niet start bij de eerste of de tweede poging, op voorwaarde dat het routineonderhoud dat vereist wordt door de *Gebruikershandleiding* uitgevoerd is.

De volgende perioden zijn van toepassing vanaf de datum van aankoop:

Producten	Garantieperiode
Motorgazonmaaiers	
• Gegoten maaidek	5 jaar thuisgebruik ² 90 dagen commercieel gebruik
• Motor	5 jaar GTS garantie, Thuisgebruik ³
• Accu	2 jaar
• Maaiers met stalen maaidek	2 jaar thuisgebruik ² 30 dagen commercieel gebruik
• Motor	2 jaar GTS garantie, Thuisgebruik ³
TimeMaster maaiers	3 jaar thuisgebruik ² 90 dagen commercieel gebruik
• Motor	3 jaar GTS garantie, Thuisgebruik ³
• Accu	2 jaar
Elektrische trimmers en bladblazers en duwmaaiers	2 jaar thuisgebruik ² Geen garantie voor commercieel gebruik
Sneeuwruimers	
• Enkel stadium	2 jaar thuisgebruik ² 45 dagen commercieel gebruik
• Motor	2 jaar GTS garantie, Thuisgebruik ³
• Tweetraps	3 jaar thuisgebruik ² 45 dagen commercieel gebruik
• Kanaal, kanaalgeleider en kap van rotorbehuizing	Levenslang (alleen oorspronkelijke eigenaar) ⁵
Elektrische sneeuwruimers	2 jaar thuisgebruik ² Geen garantie voor commercieel gebruik
Aller onderstaande zitmaaiers	
• Motor	Raadpleeg de garantie van de motorfabrikant ⁴
• Accu	2 jaar thuisgebruik ²
• Werktuigen	2 jaar thuisgebruik ²
DH gazon- en tuintractoren	2 jaar thuisgebruik ² 30 dagen commercieel gebruik
XLS gazon- en tuintractoren	3 jaar thuisgebruik ² 30 dagen commercieel gebruik
TimeCutter	3 jaar thuisgebruik ² 30 dagen commercieel gebruik
TITAN-maaiers	3 jaar of 240 uur ⁵
• Frame	Levenslang (alleen oorspronkelijke eigenaar) ⁶

¹Oorspronkelijke koper: de persoon die het Toro-product oorspronkelijk heeft gekocht.

²Thuisgebruik betekent gebruik van het product op het terrein dat bij uw huis hoort. Gebruik op meerdere locaties wordt beschouwd als commercieel gebruik. Hierop is de garantie voor commercieel gebruik van toepassing.

³De Toro GTS-startgarantie is niet van toepassing op producten die commercieel gebruikt worden.

⁴Voor bepaalde motoren van Toro-producten geldt een garantie van de fabrikant van de motor.

⁵De optie die zich het eerst aandient, moet worden aangehouden.

⁶Levenslange garantie op het frame. Als het hoofdframe, bestaand uit de onderdelen die aan elkaar zijn gelast en die samen de structuur van de tractor vormen en waaraan andere onderdelen zoals de motor zijn bevestigd, scheuren of breuken vertoont na normaal gebruik, wordt het frame gerepareerd of vervangen, naar de voorkeur van het bedrijf Toro, zonder kosten voor onderdelen of arbeid. Deze garantie dekt geen schade aan het frame die is veroorzaakt door verkeerd gebruik of misbruik of reparaties die nodig zijn vanwege roest of corrosie.

De garantie kan ontoepasselijk worden verklaard als de urenteller verwijderd is, aangepast is of lijkt te zijn gesaboteerd.

Verantwoordelijkheden van de eigenaar

U dient uw Toro-product te onderhouden zoals wordt beschreven in de *Gebruikershandleiding*. Dit routineonderhoud is voor uw rekening, ongeacht of dit wordt uitgevoerd door de dealer of uzelf.

Aanwijzingen om van de garantiedienst gebruik te maken

Als u van mening bent dat een Toro-product materiaalgebreken of fabricagefouten vertoont, moet u deze procedure volgen:

1. Neem contact op met de verkoper om het product te laten nakijken of te repareren. Als u om enige reden geen contact met de verkoper kunt opnemen, kunt u een erkende Toro-dealer het product laten nakijken of repareren. Zie bijgevoegde lijst met dealers.
2. Breng het product met uw aankoopbewijs (kwitantie) naar de onderhoudsgarage. Als u om wat voor reden dan ook ontevreden bent over de analyse van de onderhoudsgarage of de verleende hulp, verzoeken wij u contact met ons op te nemen via:

Toro Customer Care Department, RLC Division
Toro Warranty Company
8111 Lyndale Avenue South
Bloomington, MN 55420-1196, VS
001-952-948-4707

Niet-gedekte onderdelen en voorwaarden

Er is geen andere uitdrukkelijke garantie behalve voor speciale emissiesystemen en motoren van sommige producten. Buiten deze expliciete garantie vallen:

- De kosten van normaal onderhoud of onderdelen, zoals filters, brandstof, smeermiddelen, olie verversen, bougies, luchtfilters, slijpen/vervangen van maaimessen, bijstellen van kabels/mechanismen of afstellen van de rem en de koppeling.
- Onderdelen die het laten afweten ten gevolge van normale slijtage
- Elk product of onderdeel dat is veranderd of verkeerd is gebruikt of moet worden vervangen of gerepareerd als gevolg van ongelukken of gebrekkig onderhoud
- Kosten voor ophalen en afleveren
- Reparaties of pogingen tot reparaties die niet zijn uitgevoerd door een Erkende Toro-servicedealer
- Reparaties noodzakelijk wegens het niet volgen van de aanbevolen procedure met betrekking tot brandstof (zie de *Gebruikershandleiding* voor nadere informatie)
 - Het verwijderen van verontreiniging uit het brandstofsysteem wordt niet gedekt.
 - Het gebruik van oude brandstof (meer dan één maand oud) of brandstof die meer dan 10% ethanol of meer dan 15% MTBE bevat
 - Het niet aftappen van het brandstofsysteem voorafgaand aan een periode van één maand waarin de machine niet wordt gebruikt
- Reparaties of afstellingen om startproblemen op te lossen die worden veroorzaakt door:
 - Het niet opvolgen van de juiste onderhoudsprocedures of de aanbevolen procedure met betrekking tot brandstof
 - Gevallen waarbij de maaier een object raakt
- Speciale werkomstandigheden waarbij het starten meer dan twee keer trekken kan vereisen:
 - De eerste start na een langere periode buiten gebruik, meer dan drie maanden of seizoenopslag
 - Starten bij kouder weer zoals in de vroege lente en het einde van de herfst
 - Onjuiste startprocedures – als u problemen ondervindt bij het starten van de maaier raadpleeg de *Gebruikershandleiding* dan om te verzekeren dat u de juiste startprocedure volgt. Dit kan een onnodig bezoek aan een erkende Toro servicedealer voorkomen.

Algemene voorwaarden

De koper wordt beschermd door de nationale wetgeving van elk land. De rechten waarover de koper beschikt op grond van deze wetgeving, worden niet beperkt door deze garantie.