



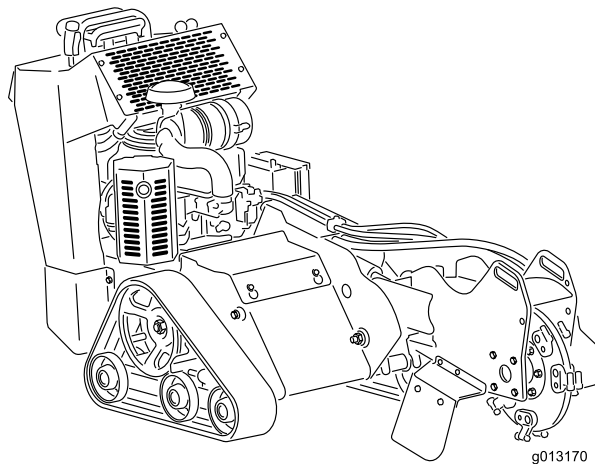
Count on it.

Gebruikershandleiding

STX-26 stronkenfrees

Modelnr.: 23208—Serienr.: 314000001 en hoger

Modelnr.: 23208G—Serienr.: 314000001 en hoger



⚠ WAARSCHUWING

CALIFORNIË

Proposition 65 Waarschuwing

Dit product bevat een chemische stof of chemische stoffen waarvan de Staat Californië weet dat ze kanker, geboortefwijkingen en schade aan het voortplantingssysteem veroorzaken.

De uitlaatgassen van de motor van dit product bevatten chemische stoffen waarvan bekend is dat ze kanker, geboortefwijkingen of andere schade aan de voortplantingsorganen kunnen veroorzaken.

⚠ GEVAAR

Er kunnen ondergrondse elektriciteitskabels, gasleidingen en/of telefoonlijnen door het werkgebied lopen. Als u deze raakt kan dit een schok of explosie tot gevolg hebben.

Zorg dat de ondergrondse kabels en leidingen gemarkeerd worden op de locatie of in het werkgebied en ontwijk de gemarkeerde gebieden. Neem contact op met de plaatselijke markeringsdienst of het betreffende nutsbedrijf om de locatie te laten markeren (bel bijvoorbeeld in de Verenigde Staten 811 voor de nationale markeringsdienst).

Het elektronische ontstekingsstelsel voldoet aan de Canadese norm ICES-002.

Omdat er in sommige regio's nationale of plaatselijke voorschriften gelden die vereisen dat er een vonkenvanger op de motor van deze machine wordt gebruikt, is er een optionele vonkenvanger verkrijgbaar. Neem contact op met een erkende Toro-servicedealer als u een vonkenvanger nodig hebt.

De vonkenvangers van Toro zijn goedgekeurd door de Amerikaanse USDA Forest Service.

Belangrijk: Als de machine zonder goed werkende vonkenvanger of goed onderhouden brandveilige motor wordt gebruikt in een bosgebied of op een met dicht struikgewas of gras begroeid terrein, handelt de bestuurder in strijd met de bepalingen van sectie 4442 van de Wet op de Openbare Hulpbronnen (Public Resources Code) van de Staat Californië. In andere landen of staten kunnen soortgelijke wetten van kracht zijn.

De bij deze motor geleverde *Gebruikershandleiding* bevat informatie over het Environmental Protection Agency (EPA) in de Verenigde Staten, het California Emission Control Regulation voor emissiesystemen,

onderhoud en garantie. Bestel vervangonderdelen bij de fabrikant van de motor.

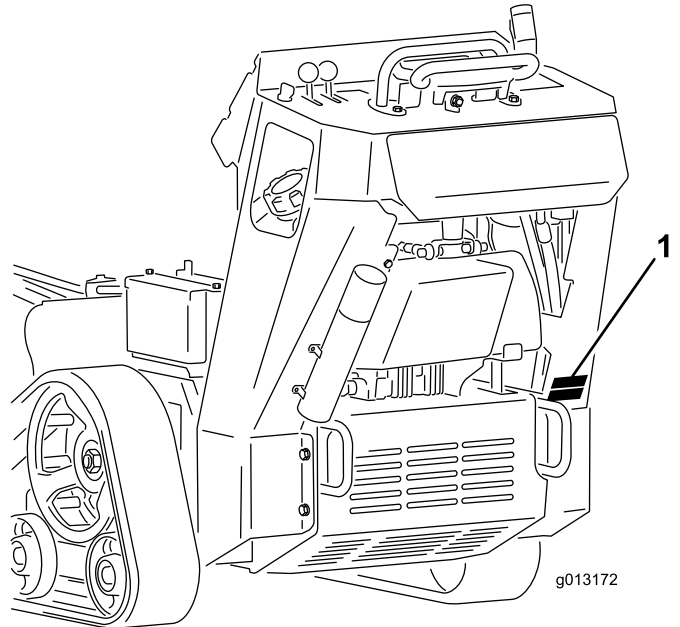
Inleiding

Deze machine is ontworpen om boomstronken en oppervlaktewortels te slijpen en te verwijderen. Ze is niet bedoeld voor het snijden van rotsen of enig ander materiaal dan hout en de grond rond een boomstronk.

Lees deze informatie zorgvuldig door, zodat u weet hoe u de machine op de juiste wijze moet gebruiken en onderhouden en om schade aan de machine en letsel te voorkomen. U bent verantwoordelijk voor het juiste en veilige gebruik van de machine.

U kunt rechtstreeks contact opnemen met Toro via www.Toro.com voor informatie over producten en accessoires, om een dealer te vinden of om uw product te registreren.

Als u service, originele Toro-onderdelen of aanvullende informatie nodig hebt, kunt u contact opnemen met een erkende servicedealer of met de klantenservice van Toro. U dient hierbij altijd het modelnummer en het serienummer van het product te vermelden. **Figuur 1** geeft de plaats van het modelnummer en het serienummer van het product aan. U kunt de nummers noteren in de ruimte hieronder.



Figuur 1

1. Plaatje met modelnummer en serienummer

Modelnr.: _____ Serienr.: _____
--

Er worden in deze handleiding een aantal mogelijke gevaren en een aantal veiligheidsberichten genoemd (Figuur 2) met de volgende veiligheidssymbolen, die duiden op een gevaarlijke situatie die zwaar lichamelijk letsel of de dood tot gevolg kan hebben wanneer de veiligheidsvoorschriften niet in acht worden genomen.



Figuur 2

1. Veiligheidssymbool

Er worden in deze handleiding twee woorden gebruikt om uw aandacht op bijzondere informatie te vestigen.

Belangrijk attendeert u op bijzondere technische informatie en **Opmerking** duidt algemene informatie aan die bijzondere aandacht verdient.

Inhoud

Veiligheid	4
Veilige bediening	4
Hellingsindicator	7
Veiligheids- en instructiestickers	8
Montage	11
1 De bedieningshendel van de frees monteren.....	11
2 Vloeistofpeil controleren	11
3 Accu opladen	11
Algemeen overzicht van de machine	12
Bedieningsorganen	12
Specificaties	14
Toebehoren/accessoires.....	14
Gebruiksaanwijzing	15
Brandstof bijvullen	15
Het motoroliepeil controleren.....	16
Het peil van de hydraulische vloeistof controleren	16
De motor starten en stoppen.....	17
De machine stoppen.....	18
Een niet-werkende machine bewegen	18
Een boomstronk frezen	18
De machine vastmaken voor transport.....	19
De machine omhoog brengen	19
Tips voor bediening en gebruik	19
Onderhoud	21
Aanbevolen onderhoudsschema	21
Procedures voorafgaande aan onderhoud	21
De beschermplaat verwijderen	22
De afdekplaat monteren	22

Het onderste scherm verwijderen.....	22
Het onderste scherm monteren	22
Smering	23
De machine smeren	23
Onderhoud motor	23
Onderhoud van het luchtfilter	23
Motoroliepeil controleren.....	24
Onderhoud van de bougie	25
Onderhoud brandstofsysteem	27
Brandstof aftappen uit de brandstoftank	27
Brandstoffilter vervangen	27
Onderhoud elektrisch systeem	28
Onderhoud van de accu.....	28
Zekeringen vervangen.....	30
Onderhoud aandrijfsysteem	30
Onderhoud van de rupsbanden	30
Onderhoud riemen	33
Aandrijfriem van pomp vervangen.....	33
Onderhoud bedieningsysteem	34
Uitlijning tractiebediening afstellen	34
De neutraalstand van de tractiebediening afstellen.....	35
De sponning van de tractiebediening in de stand volledig vooruit afstellen.	35
Onderhoud hydraulisch systeem	36
Hydraulisch filter vervangen	36
Hydraulische vloeistof verversen	36
Hydraulische leidingen controleren	37
Onderhoud van de frees.....	38
De tanden vervangen	38
Reiniging	38
Vuil van de machine verwijderen	38
Stalling	39
Problemen, oorzaak en remedie	40
Schema's	42

Veiligheid

Onjuist gebruik of onderhoud door de gebruiker of eigenaar kan letsel veroorzaken. Om het risico van letsel te vermijden, dient u zich aan de volgende veiligheidsinstructies te houden en altijd op het veiligheidssymbool (▲) te letten, dat betekent: **Voorzichtig, Waarschuwing of Gevaar** – instructie voor persoonlijke veiligheid. Niet-naleving van de instructie kan leiden tot lichamelijk of dodelijk letsel.

Veilige bediening

Dit product kan handen of voeten afsnijden. Volg altijd alle veiligheidsinstructies op om ernstig of mogelijk dodelijk letsel te voorkomen.

▲ WAARSCHUWING

De uitlaatgassen van de motor bevatten koolmonoxide, een reukloos, dodelijk gif.

Laat de motor niet binnenshuis of in een afgesloten ruimte draaien.

Instructie

- Lees of raadpleeg de *Gebruikershandleiding* en ander instructiemateriaal. Als de bestuurder(s) of de monteur(s) de taal waarin de handleiding is geschreven, niet machtig is (zijn), moet de eigenaar ervoor zorgen dat deze de inhoud van het materiaal begrijpt.
- Zorg ervoor dat u vertrouwd raakt met de bedieningsorganen en de veiligheidssymbolen, en weet hoe u de machine veilig kunt gebruiken.
- Alle bestuurders en monteurs moeten instructies hebben ontvangen. De eigenaar is verantwoordelijk voor de instructie van de gebruikers.
- Laat kinderen of personen die geen instructie hebben ontvangen, de machine nooit gebruiken of onderhoudswerkzaamheden daaraan verrichten. Plaatselijke voorschriften kunnen nadere eisen stellen aan de leeftijd van degene die met de machine werkt.
- De eigenaar/gebruiker is verantwoordelijk voor ongelukken, letsel van hemzelf/haarzelf of van anderen, en schade aan eigendom, die hij/zij kan voorkomen.

Vóór ingebruikname

- Inspecteer het terrein om vast te stellen welke accessoires en werktuigen nodig zijn om goed en veilig te werken. Gebruik alleen door de fabrikant goedgekeurde accessoires en werktuigen.
- Draag geschikte kleding en uitrusting, zoals een helm, een veiligheidsbril, lange broek, veiligheidsschoenen en gehoorbescherming. Lang haar, losse kleding of sieraden kunnen worden gegrepen door bewegende onderdelen.

- Inspecteer het terrein waarop u de maaimachine gaat gebruiken en verwijder eventuele voorwerpen die door de machine kunnen worden uitgeworpen.
- Wees extra voorzichtig wanneer u met benzine of andere brandstof bezig bent. Deze stoffen zijn ontvlambaar en de dampen kunnen tot ontploffing komen.
 - Gebruik uitsluitend een goedgekeurd vat of blik.
 - Verwijder nooit de dop van de brandstoftank en vul nooit brandstof bij wanneer de motor loopt. Laat de motor afkoelen voordat u brandstof bijvult. Niet roken.
 - U mag de brandstoftank nooit binnenshuis bijvullen of aftappen.
- Controleer of de dodemansknop, de veiligheidsschakelaars en de veiligheidsschermen zijn bevestigd en naar behoren werken. Gebruik de machine uitsluitend als deze naar behoren werkt.

Gebruiksaanwijzing

- Laat de motor nooit lopen in een afgesloten ruimte.
- Werk uitsluitend bij goed licht en blijf uit de buurt van kuilen en verborgen gevaren.
- Controleer of alle bedieningsorganen in neutraal staan voordat u de motor start. De motor mag uitsluitend worden gestart als de bestuurder op de stoel zit.
- Verminder uw snelheid en wees extra voorzichtig op hellingen. Rij op hellingen in de aanbevolen richting. De gazonomstandigheden kunnen van invloed zijn op de stabiliteit van de machine.
- Verminder uw snelheid en wees voorzichtig als u op een helling een bocht maakt of van richting verandert.
- Gebruik de machine nooit als de veiligheidsschermen niet stevig op hun plaats zitten. Zorg ervoor dat alle interlockschakelaars zijn aangebracht, correct zijn afgesteld en naar behoren werken.
- Verander nooit de stand van de toerenregelaar van de motor en laat de motor niet te snel draaien.
- Stop de machine op een horizontaal oppervlak, breng de frees omlaag, schakel de hydrauliek uit en zet de motor af voordat u de bestuurderspositie om welke reden ook verlaat.
- Hou uw handen en voeten uit de buurt van het bewegende freeswiel en de tanden.
- Kijk achterom en omlaag voordat u achteruitrijdt om er zeker van te zijn dat de weg vrij is.
- Vervoer geen passagiers en zorg ervoor dat huisdieren en omstanders uit de buurt blijven.
- Verminder uw snelheid en wees voorzichtig als u een bocht maakt of wegen en voetpaden oversteekt.
- Gebruik de machine niet als u onder de invloed van alcohol of drugs bent.

- Wees voorzichtig als u de machine inlaadt op een aanhanger of een vrachtwagen of uitlaadt.
- Wees voorzichtig bij het naderen van blinde hoeken, struiken, bomen, en andere objecten die het zicht kunnen belemmeren.
- Zorg ervoor dat er zich geen andere personen in het werkgebied bevinden voordat u de machine start. Zet de machine af als iemand het gebied betreedt.
- U mag een machine met draaiende motor nooit onbeheerd achterlaten. Breng de frees altijd omlaag, zet de motor af en haal het sleuteltje uit het contact voordat u de machine achterlaat.
- Trek nooit hard aan de bedieningshendels, gebruik een geleidelijke beweging.
- Let op het verkeer als u in de buurt van de openbare weg werkt of deze oversteeft.
- Raak geen onderdelen aan die tijdens het gebruik heet kunnen worden. Laat deze eerst afkoelen voordat u deze afstelt of onderhouds- of reparatiewerkzaamheden uitvoert.
- Zorg ervoor dat u de machine alleen gebruikt in gebieden waar er geen obstakels dicht bij de bestuurder zijn. Als de bestuurder niet voldoende afstand houdt tot bomen, muren en andere barrières kan dit leiden tot letsel als de machine tijdens gebruik achteruitrijdt terwijl de bestuurder niet voldoende op de omgeving let. Bedien de machine alleen in gebieden waar er voldoende ruimte is om de bestuurder de machine veilig kan manoeuvreren.
- Voordat u graafwerk verricht, moet u aangeven waar zich in het werkgebied ondergrondse leidingen en kabels bevinden; ga op die plaatsen niet graven.
- Zorg dat u op de hoogte bent van de gemarkeerde plaatsen op de machine waar lichaamsdelen beklemd kunnen raken en houd handen en voeten uit de buurt van deze plaatsen.
- Bliksem kan ernstig of dodelijk letsel veroorzaken. Als u bliksem ziet of donder hoort in het gebied, gebruik de machine dan niet; ga schuilen.
- Verwijder obstakels zoals stenen, boomtakken en dergelijke uit het werkgebied. Let op kuilen, voren of bulten, omdat de kans bestaat dat de machine omslaat op ongelijk terrein. In hoog gras zijn obstakels niet altijd zichtbaar.
- Gebruik uitsluitend door Toro goedgekeurde accessoires. Accessoires kunnen invloed hebben op de stabiliteit en de bediening van de machine. De garantie kan komen te vervallen als accessoires worden gebruikt die niet zijn goedgekeurd.
- Ga op een helling altijd langzaam en behoedzaam te werk. Verander niet plotseling de snelheid of de rijrichting van de machine.
- Niet starten of stoppen op een helling. Als de machine grip verliest, rijd de helling dan langzaam in een rechte lijn af.
- Maak geen bochten op een helling. Als u een bocht moet maken, moet u dit langzaam doen en de zware kant van de machine heuvelopwaarts gericht houden.
- Werk niet in de buurt van steile hellingen, greppels of dijken. De machine kan plotseling omvallen als een rupsband over een rand gaat of als een rand instort.
- Werk niet op nat gras. Als de machine grip verliest, kan deze gaan glijden.
- Parkeer de machine alleen op een helling of heuvel nadat u de frees tot op de grond hebt gebracht en de rupsbanden hebt geblokkeerd.

Werken op hellingen

Hellingen zijn de belangrijkste oorzaak dat de bestuurder de macht over de machine verliest en deze omkantelt. Dit kan leiden tot ernstig of dodelijk letsel. Alle hellingen vereisen bijzondere voorzichtigheid.

- Gebruik de machine niet op hellingen steiler dan de percentages aangegeven in de onderstaande tabel.

Voorzijde heuvelopwaarts	Achterzijde heuvelopwaarts	Zijkant heuvelopwaarts
12°	18°	16°

Opmerking: Zie ook [Hellingsindicator \(bladz. 7\)](#).

- **Rij heuvelopwaarts en heuvelafwaarts met de voorkant van de machine naar boven gericht.**

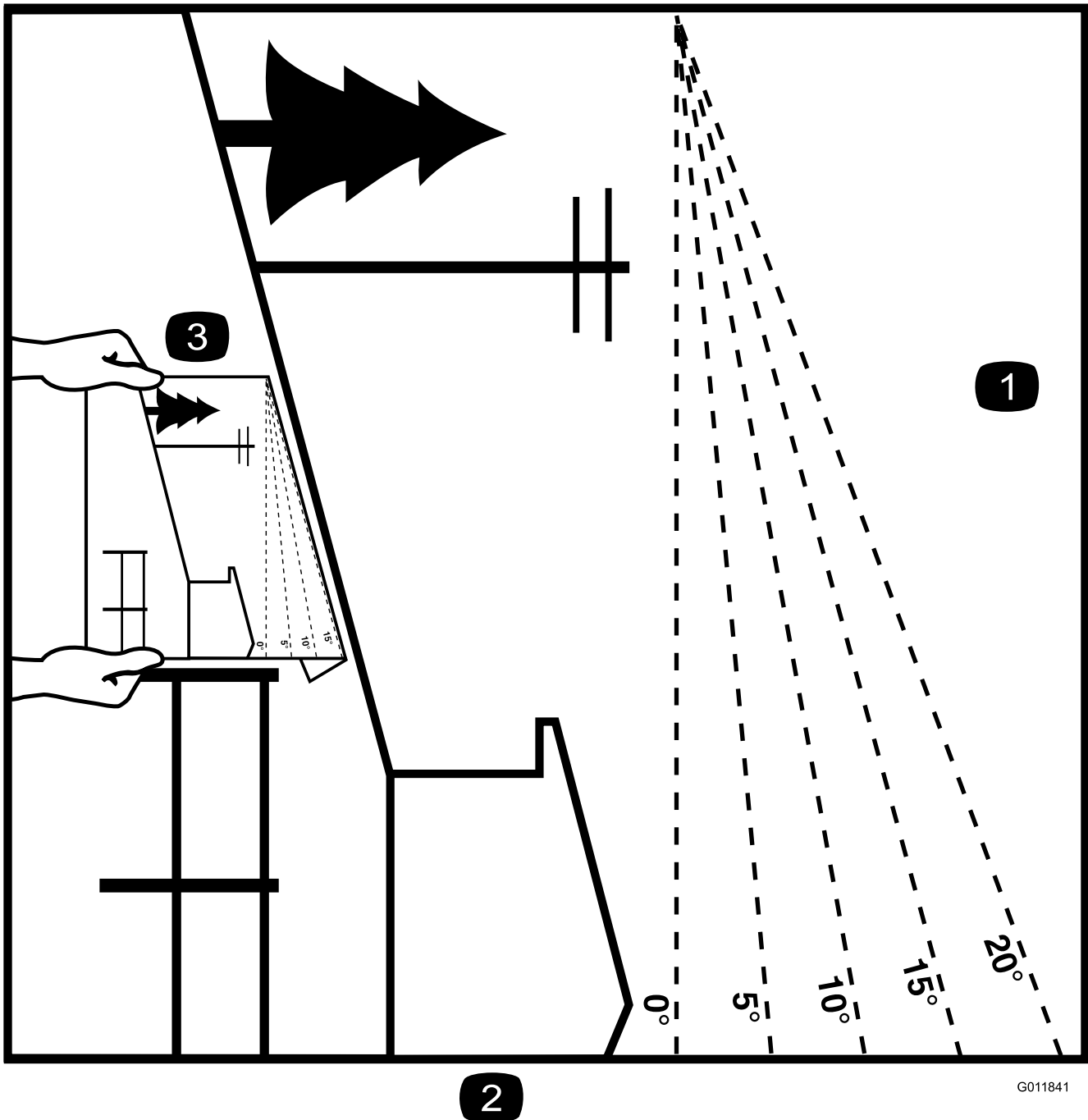
Onderhoud en opslag

- Schakel de hydrauliek uit, laat de frees zakken, zet de motor af en verwijder het contactsleuteltje. Wacht totdat alle bewegende delen tot stilstand zijn gekomen voordat u de machine afstelt, reinigt of repareert.
- Verwijder gras en vuil van de frees, de aandrijvingen, de geluiddempers en de motor om brand te voorkomen. Neem gemorste olie of brandstof meteen op.
- Laat de machine eerst afkoelen voordat u deze opslaat. Parkeer de machine niet in de nabijheid van een open vuur.
- U mag brandstof niet opslaan in de nabijheid van een open vuur of binnenshuis aftappen uit de brandstoftank.
- Parkeer de machine op een horizontaal oppervlak. Laat personeel dat niet bekend is met de instructies, nooit onderhoudswerkzaamheden aan de machine uitvoeren.
- Plaats onderdelen op kriksteunen indien dit nodig is.
- Haal voorzichtig de druk van onderdelen met opgeslagen energie.
- Maak de accukabels los of verwijder de bougies voordat u reparatiewerkzaamheden gaat verrichten. Maak eerst de minpool van de accu los en daarna de pluspool. Sluit eerst de pluspool van de accu aan en daarna de minpool.

- Houd uw handen en voeten uit de buurt van bewegende onderdelen. Stel indien mogelijk de machine niet af terwijl de motor loopt.
- Zorg ervoor dat alle onderdelen in goede staat verkeren en alle bevestigingselementen stevig vastzitten. Vervang versleten of beschadigde stickers.
- Zorg ervoor dat de bouten en moeren stevig zijn vastgedraaid. Houd de machine in goede conditie.
- Knoei nooit met de veiligheidsvoorzieningen.
- Houd de machine vrij van gras, bladeren of andere aangekoekte rommel. Neem gemorste olie of brandstof meteen op. Laat de motor afkoelen voordat u de machine stalt.
- Wees extra voorzichtig wanneer u met benzine of andere brandstof bezig bent. Deze stoffen zijn ontvlambaar en de dampen kunnen tot ontploffing komen.
 - Gebruik uitsluitend een goedgekeurd vat of blik.
 - Verwijder nooit de dop van de brandstoftank en vul nooit brandstof bij wanneer de motor loopt. Laat de motor afkoelen voordat u brandstof bijvult. Niet roken.
 - U mag de brandstoftank nooit binnenshuis bijvullen.
 - Sla de maaimachine of een brandstoftank nooit op in een ruimte waarin zich een open vuur bevindt, zoals een waakvlam van een boiler of een fornuis.
 - Vul een vat nooit als dit zich in een voertuig, achterbak of laadbak van een vrachtauto bevindt, maar zet dit eerst op de grond.
 - Zorg ervoor dat de vulpijp tijdens het vullen voortdurend in contact met de tank is.
- Als u een voorwerp raakt, moet u stoppen en de machine controleren. Voer alle noodzakelijke reparaties uit voordat u de machine weer in gebruik neemt.
- Gebruik altijd originele Toro-onderdelen zodat de originele standaarden worden gehandhaafd.
- Veiligheid van de accu:
 - Laad de accu op in een open, goed geventileerde ruimte en doe dit niet in de buurt van vonken en open vuur. Haal de oplader uit het stopcontact voordat u deze aansluit op of losmaakt van de accu. Draag beschermende kleding en gebruik geïsoleerd gereedschap.
 - Accuzuur is giftig en kan brandwonden veroorzaken. Voorkom contact met de huid, ogen en kleding. Bescherm uw gezicht, ogen en kleding als u werkzaamheden verricht aan de accu.
 - Accugassen kunnen ontploffen. Houd sigaretten, vonken en open vuur uit de buurt van de accu.
- Houd lichaam en handen uit de buurt van kleine lekpaten of spuitmonden waaruit onder hoge druk hydraulische vloeistof ontsnapt. U kunt lekken in het hydraulische

systeem opsporen met behulp van karton of papier; doe dit nooit met uw handen. Hydraulische vloeistof die onder druk ontsnapt, kan door de huid heen dringen en letsel veroorzaken en dient binnen enkele uren operatief te worden verwijderd door een gespecialiseerde chirurg omdat anders gangreen kan ontstaan.

Hellingsindicator



2

G011841

Figuur 3

Deze pagina mag worden gekopieerd voor persoonlijk gebruik.

1. Om te bepalen wat de maximale hellingshoek is waarop u de machine veilig kunt bedienen, zie [Werken op hellingen \(bladz. 5\)](#). Gebruik de hellingsindicator om de hellingshoek te bepalen voordat u de machine op een helling gaat gebruiken. **Gebruik de machine niet op hellingen steiler dan de percentages in de tabel [Werken op hellingen \(bladz. 5\)](#).** Langs de betreffende lijn van de aanbevolen hellingshoek vouwen.
2. Lijn deze rand uit met een verticaal oppervlak, bijvoorbeeld een boom, gebouw of hek.
3. Voorbeeld van het vergelijken van de hellingshoek met de gevouwen rand.

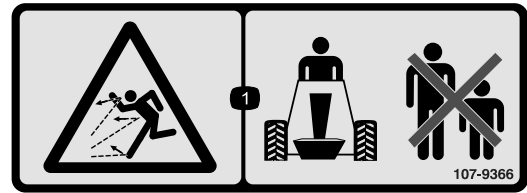
Veiligheids- en instructiestickers



Veiligheidsstickers en veiligheidsinstructies zijn gemakkelijk zichtbaar voor de bestuurder en bevinden zich bij plaatsen waar gevaar kan ontstaan. Vervang alle beschadigde of verdwenen stickers.

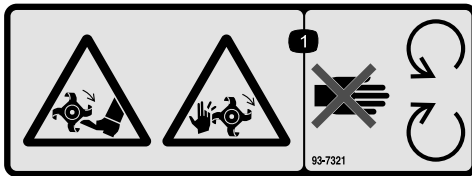


1. Hydraulische vloeistof
2. Lees de Gebruikershandleiding.



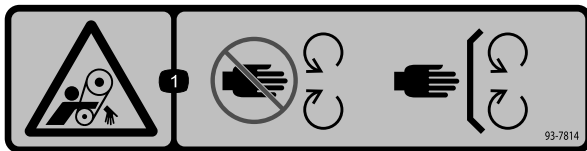
107-9366

1. De machine kan voorwerpen uitwerpen - Houd omstanders op een veilige afstand van de machine.



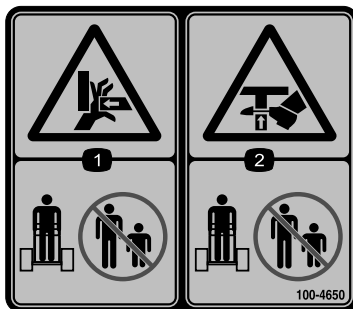
93-7321

1. Hands of voeten kunnen worden gesneden/geamputeerd, draaiende messen – Blijf uit de buurt van bewegende onderdelen.



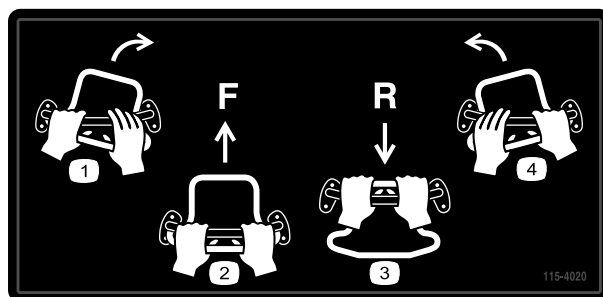
93-7814

1. Risico om gegrepen te worden, riem – Blijf uit de buurt van bewegende onderdelen.



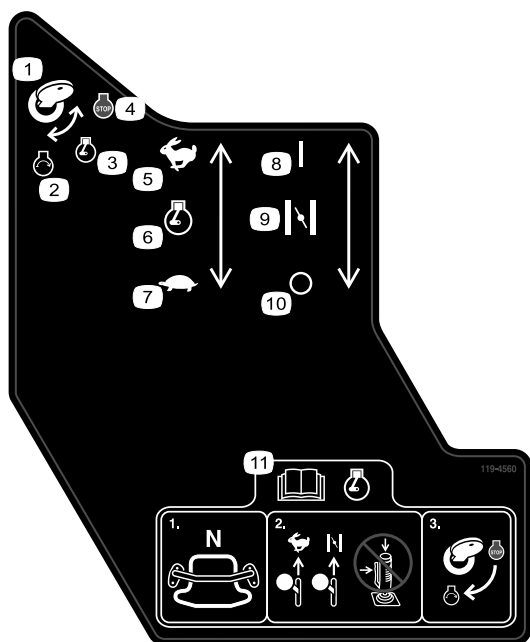
100-4650

1. Hands kunnen bekneld raken – Houd omstanders op een veilige afstand van de machine.
2. Hands of voeten kunnen bekneld raken – Houd omstanders op een veilige afstand van de machine.



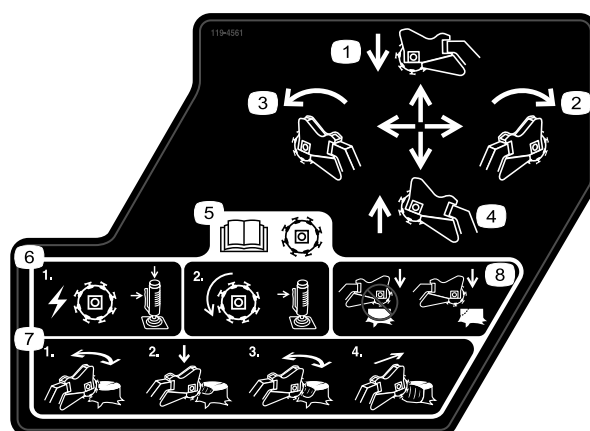
115-4020

- | | |
|-------------|--------------|
| 1. Rechtsaf | 3. Achteruit |
| 2. Vooruit | 4. Linksaf |



119-4560

1. Contactsleuteltje
2. Motor – Starten
3. Motor – Lopen
4. Motor – Afzetten
5. Snel
6. Motortoerental
7. Langzaam
8. Aan/gesloten
9. Choke
10. UIT/Open
11. Lees de *Gebruikershandleiding* voordat u de motor start; zet de tractiebediening in neutraal en het toerental op Snel. Schakel de choke op Aan/gesloten en het contactsleuteltje op lopen.



119-4561

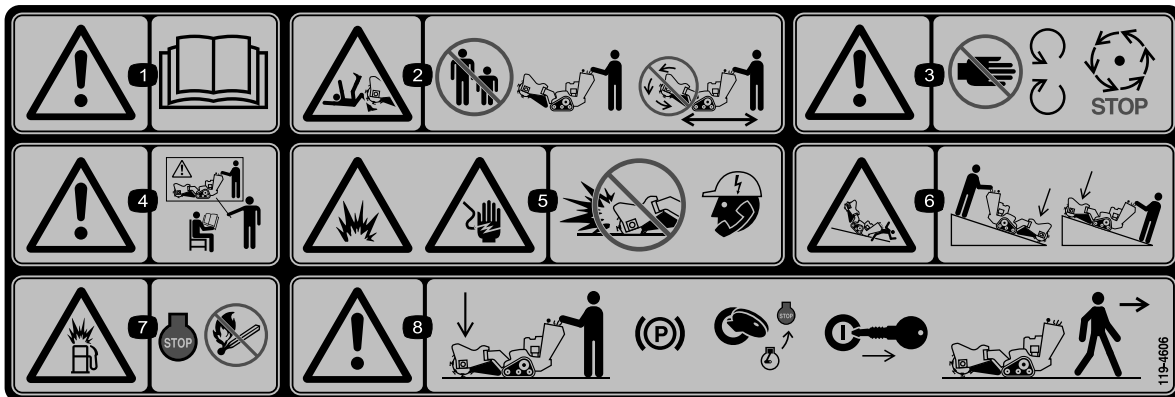
1. Lees de *Gebruikershandleiding* voordat u het snijmes gebruikt; schakel de zijhendel en de bovenste knop van de hendel in om de snijkop te starten; hou de zijhendel ingedrukt zodat de snijkop blijft draaien.
2. Laat de snijkop zakken.
3. Draai de snijkop naar rechts
4. Breng de snijkop omhoog
5. Draai de snijkop naar links



Symbolen op accu

Sommige of alle symbolen staan op de accu

- | | |
|--|---|
| 1. Explosiegevaar | 6. Houd omstanders op veilige afstand van de accu. |
| 2. Niet roken. Geen open vuur of vonken. | 7. Draag oogbescherming; explosieve gassen kunnen blindheid en ander letsel veroorzaken |
| 3. Risico van bijtende vloeistof/chemische brandwonden | 8. Accuzuur kan blindheid of ernstige brandwonden veroorzaken. |
| 4. Draag oogbescherming. | 9. Ogen direct met water spoelen en snel arts raadplegen. |
| 5. Lees de <i>Gebruikershandleiding</i> . | 10. Bevat lood; niet weggooien. |



119-4606

- | | |
|--|---|
| 1. Waarschuwing - Lees de <i>Gebruikershandleiding</i> . | 5. Explosiegevaar en gevaar voor elektrische schok – niet graven in gebieden met ondergrondse gas- of elektriciteitsleidingen; neem contact op met de plaatselijke nutsbedrijven voordat u gaat graven. |
| 2. Snij-/amputatiegevaar; snijkop - Houd omstanders op een veilige afstand van de machine; laat de snijkop niet werken terwijl u de machine transporteert. | 6. Kantel-/pletgevaar – laat de snijkop zakken als u op hellingen werkt. |
| 3. Waarschuwing - Blijf uit de buurt van bewegende onderdelen; wacht tot alle onderdelen tot stilstand zijn gekomen. | 7. Ontploffingsgevaar, tanken; stop de motor en doof alle vlammen bij het tanken. |
| 4. Waarschuwing – Bedien deze machine uitsluitend als u hierin getraind bent. | 8. Waarschuwing - laat de snijkop zakken, stel de parkeerrem in werking (indien van toepassing), zet de motor af en verwijder het contactsleuteltje voordat u de machine verlaat. |

Montage

Losse onderdelen

Gebruik onderstaande lijst om te controleren of alle onderdelen zijn geleverd.

Procedure	Omschrijving	Hoeveelheid	Gebruik
1	Bedieningshendel van frees Contramoer	1 1	Monteer de bedieningshendel van de frees.
2	Geen onderdelen vereist	–	Vloeistofniveaus controleren.
3	Geen onderdelen vereist	–	Accu opladen.

1

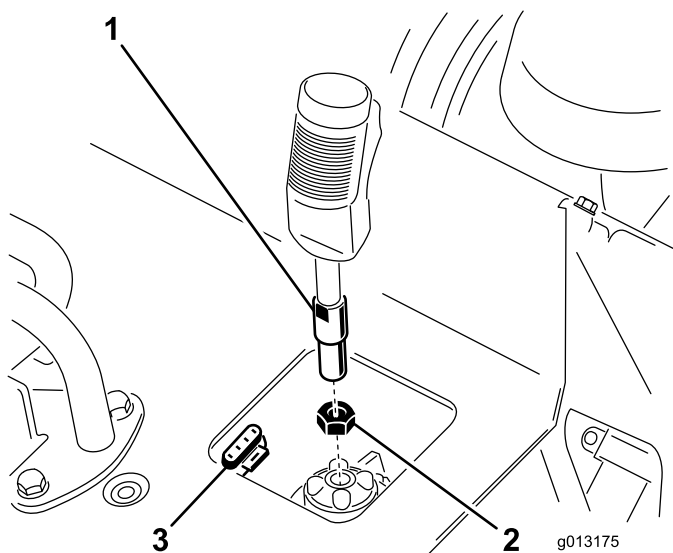
De bedieningshendel van de frees monteren

Benodigde onderdelen voor deze stap:

1	Bedieningshendel van frees
1	Contramoer

Procedure

1. Draai de contramoer op de bedieningshendel van de frees (Figuur 4).



Figuur 4

1. Bedieningshendel van frees
2. Contramoer
3. 4-pinconnector

2. Draai de bedieningshendel van de frees in de ontvanger in het bedieningspaneel (Figuur 4).
3. Richt de trekker naar voren en draai de contramoer vast tegen de ontvanger om de hendel op zijn plaats te bevestigen (Figuur 4).
4. Sluit de draad op de hendel aan op de 4-pinconnector onder het bedieningspaneel (Figuur 4).

2

Vloeistofpeil controleren

Geen onderdelen vereist

Procedure

Voordat u de motor voor het eerst start, dient u het peil van de motorolie en de hydraulische vloeistof te controleren; zie [Het motoroliepeil controleren](#) (bladz. 24) en [Het peil van de hydraulische vloeistof controleren](#) (bladz. 16).

3

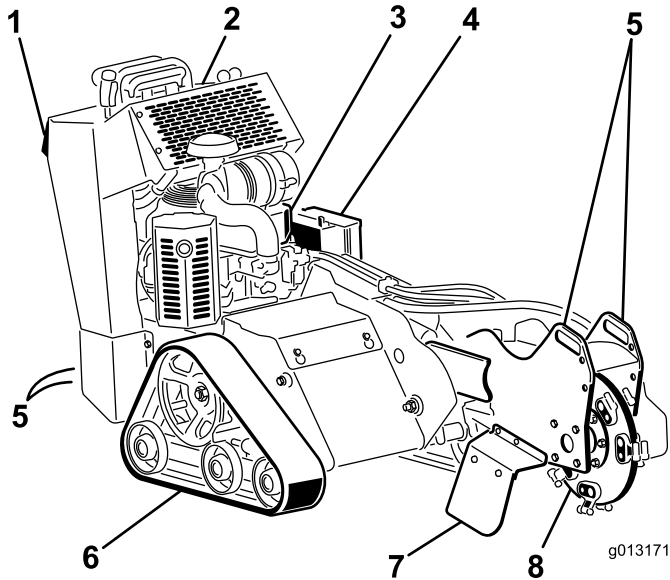
Accu opladen

Geen onderdelen vereist

Procedure

Laad de accu op; zie [Accu opladen](#) (bladz. 29) voor meer informatie.

Algemeen overzicht van de machine

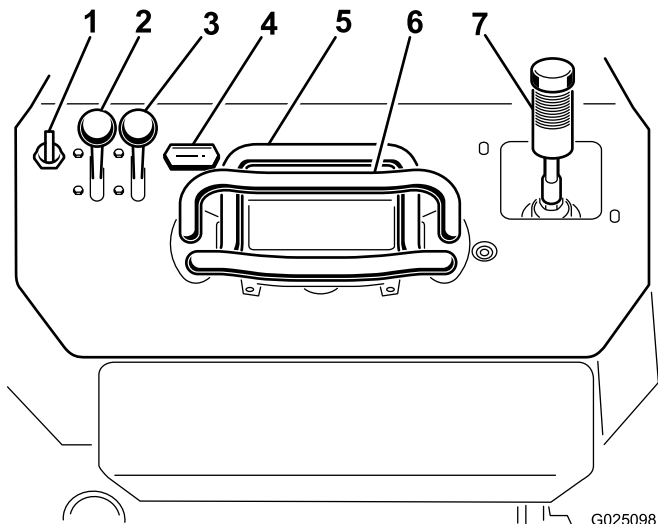


Figuur 5

- | | | |
|--|-----------------------------|-------------------|
| 1. Veiligheidsplaat Motor voor achteruit | 5. Bevestigings- /takelpunt | 7. Splinterscherm |
| 2. Schakelbord | 6. Rupsband | 8. Frees |
| 4. Accu | | |

Bedieningsorganen

Zorg dat u vertrouwd bent met alle bedieningsorganen (Figuur 6) voordat u de motor start en de machine gebruikt.



Figuur 6

- | | |
|----------------------|-------------------------------|
| 1. Contactschakelaar | 5. Tractiebediening |
| 2. Gashendel | 6. Referentiebaak |
| 3. Chokehendel | 7. Bedieningshendel van frees |
| 4. Urenteller | |

Contactschakelaar

De contactschakelaar heeft 3 standen: Uit, draaien en starten.

Om de motor te starten, draait u het sleuteltje naar de stand Start. Als u het sleuteltje loslaat als de motor start, zal dit automatisch terugkeren naar Lopen.

Om de motor af te zetten, draait u het sleuteltje op Uit.

Gashendel

Zet de hendel naar voren om het motortoerental te verhogen en naar achteren om het toerental te verlagen.

Chokehendel

Voordat u een koude motor start, moet u de chokehendel naar voren bewegen. Nadat de motor is gestart, kunt u met behulp van de choke de motor regelmatig laten lopen. Zodra dit mogelijk, moet u de chokehendel helemaal naar achteren bewegen.

Opmerking: Als de motor warm is, hoeft de choke niet of nauwelijks te worden gebruikt.

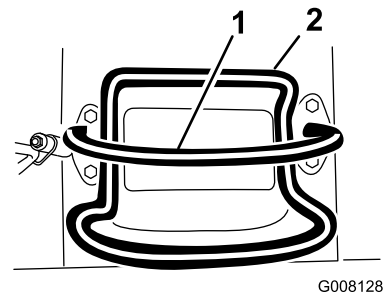
Urenteller

Als de motor is afgezet, verschijnt op de urenteller het aantal uren dat de machine in bedrijf is geweest.

Referentiebaak

Tijdens het rijden dient u de referentiebaak als handgreep en hefpunt te gebruiken om de tractie te regelen. Voor een soepele, gecontroleerde bediening houdt u altijd beide handen op de referentiebaak tijdens het bedienen van de machine.

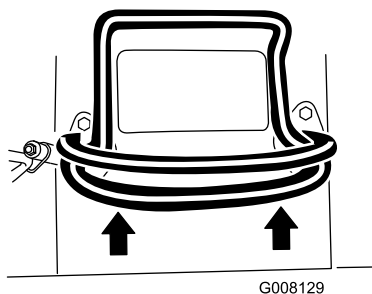
Tractiebediening



Figuur 7

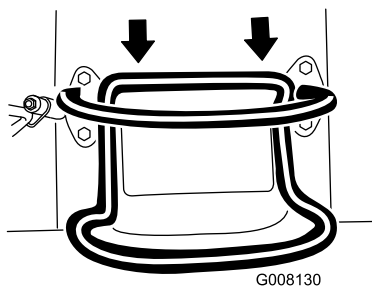
1. Referentiebaak (beweegt niet en biedt daardoor een referentiepunt en een vaste handgreep die u kunt vasthouden tijdens het bedienen van de tractie-eenheid)
2. Tractiebediening (beweegt zodat u de machine kunt bedienen)

- Om vooruit te rijden, beweegt u de tractiehendel naar voren (Figuur 8).



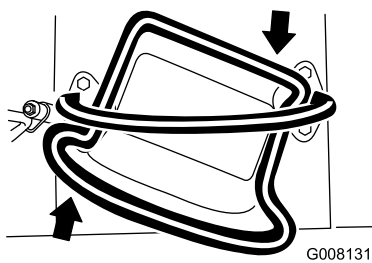
Figuur 8

- Om achteruit te rijden, beweegt u de tractiehandel naar achteren (Figuur 9). Kijk bij het achteruitrijden altijd naar achteren en houd uw handen op de referentiebalk (Figuur 7).



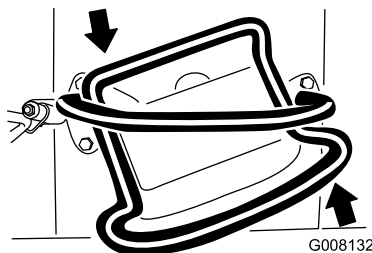
Figuur 9

- Voor een bocht naar rechts draait u de tractiebediening rechtsom (Figuur 10).



Figuur 10

- Voor een bocht naar links draait u de tractiebediening linksom (Figuur 11).



Figuur 11

- Om te stoppen, laat u de tractiebediening los (Figuur 7).

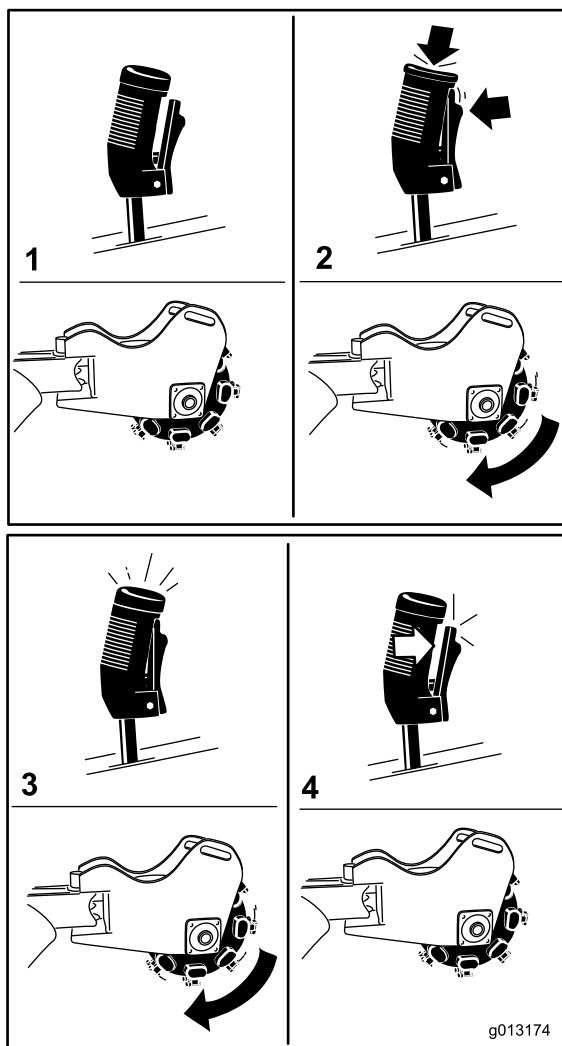
Opmerking: Hoe verder u de tractiebediening in een bepaalde richting beweegt, hoe sneller de machine in die richting gaat.

Bedieningshendel van frees

De bedieningshendel van de frees werkt als volgt:

- Om de frees (Figuur 12) in te schakelen drukt u op de rode knop bovenaan de hendel en drukt u de trekker in. Zodra de frees ingeschakeld is, kunt u de rode knop loslaten.
- Stop de frees (Figuur 12) door de trekker gedurende meer dan een halve seconde los te laten.

Opmerking: Als u tijdens het werken met de frees de trekker eventjes loslaat (minder dan een halve seconde) zal de frees ingeschakeld blijven.



Figuur 12

- | | |
|-------------------|------------------------|
| 1. Neutraalstand | 3. Laat de frees lopen |
| 2. Start de frees | 4. Stop de frees |

- Trek de hendel naar achteren om de frees omhoog te brengen (Figuur 13).



Figuur 13

Specificaties

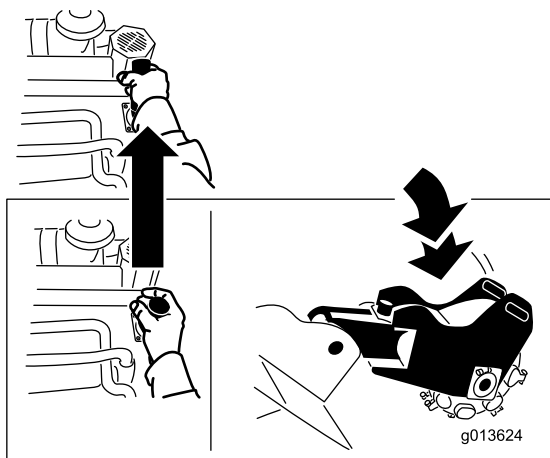
Opmerking: Specificaties en ontwerp kunnen zonder voorafgaande kennisgeving worden gewijzigd.

Breedte	84 cm
Lengte	198,5 cm
Hoogte	113 cm
Gewicht	544 kg

Toebehoren/accessoires

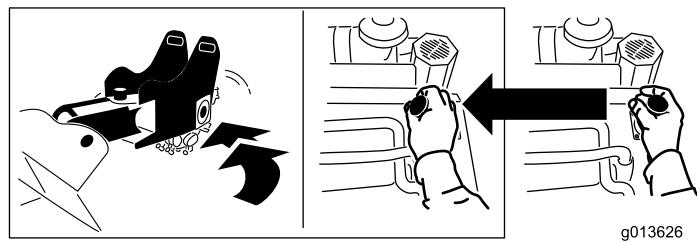
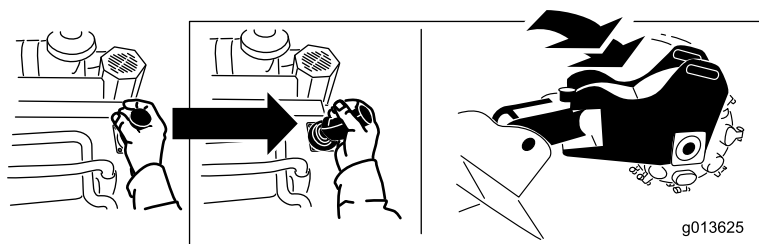
Een selectie van door Toro goedgekeurde werktuigen en accessoires is verkrijgbaar voor gebruik met de machine om de mogelijkheden daarvan te verbeteren en uit te breiden. Neem contact op met een erkende servicedealer of verdeler of bezoek www.Toro.com voor een lijst van alle goedgekeurde werktuigen en accessoires.

- Druk de hendel naar voren om de frees te laten zakken (Figuur 14).



Figuur 14

- Beweeg de hendel in de gewenste richting om de frees naar links of rechts te draaien.



Figuur 15

Gebruiksaanwijzing

Opmerking: Bepaal vanuit de normale bedieningspositie de linker- en rechterzijde van de machine.

Belangrijk: Controleer voordat u de machine gebruikt het brandstof- en oliepeil en verwijder vuil. Zorg ervoor dat het werkgebied vrij is van mensen en van vuil. U moet ook de locaties van alle elektriciteits- en gasleidingen kennen en gemarkeerd hebben.

Brandstof bijvullen

- Gebruik voor de beste resultaten uitsluitend schone, verse (minder dan 30 dagen oud), loodvrije benzine met een octaangetal van 87 of hoger (indelingsmethode (R+M)/2).
- **Ethanol:** Benzine met maximaal 10 % ethanol (gasohol) of 15 % MTBE (methyl-tert-butylether) per volume is aanvaardbaar. Ethanol en MTBE zijn niet hetzelfde. Benzine met 15% ethanol (E15) per volume is niet geschikt voor gebruik. Gebruik **nooit** benzine die meer dan 10% ethanol per volume bevat, zoals E15 (bevat 15% ethanol), E20 (bevat 20% ethanol), of E85 (bevat 85% ethanol). Ongeschikte benzine gebruiken kan leiden tot verminderde prestaties en/of motorschade die mogelijk niet gedekt wordt door de garantie.
- **Geen** benzine gebruiken die methanol bevat.
- In de winter **geen** brandstof bewaren in de brandstoftank of in vaten, tenzij u een brandstofstabilisator gebruikt.
- Meng **nooit** olie door benzine.

⚠ GEVAAR

In bepaalde omstandigheden is benzine uiterst ontvlambaar en zeer explosief. Brand of explosie van benzine kan brandwonden bij u of anderen en materiële schade veroorzaken.

- Vul de brandstoftank in de open lucht wanneer de motor koud is. Eventueel gemorste benzine opnemen.
- Vul de brandstoftank nooit als de machine op een aanhanger in een afgesloten ruimte staat.
- Vul de brandstoftank niet helemaal. Vul de brandstoftank tot maximaal 6 mm tot 13 mm vanaf de onderkant van de vulbuis. Deze ruimte in de tank geeft benzine de kans om uit te zetten.
- Rook nooit wanneer u met benzine bezig bent, en houd de brandstof weg van open vuur of vonken.
- Bewaar benzine in een goedgekeurd vat of blik en buiten bereik van kinderen. Koop nooit meer benzine dan u in 30 dagen kunt opmaken.
- Gebruik de machine uitsluitend als het complete uitlaatsysteem is gemonteerd en naar behoren werkt.

⚠ GEVAAR

In bepaalde omstandigheden kan tijdens het tanken statische elektriciteit worden ontladen waardoor vonken ontstaan die benzinedampen tot ontbranding kunnen brengen. Brand of explosie van benzine kan brandwonden bij u of anderen en materiële schade veroorzaken.

- Zet benzinevaten altijd op de grond en uit de buurt van het voertuig voordat u de tank bijvult.
- Vul benzinevaten niet in een vrachtwagen of aanhanger, omdat bekleding of kunststof beplating het vat kan isoleren, waardoor de afvoer van statische lading wordt bemoeilijkt.
- Als het praktisch mogelijk is, kunt u het beste een machine met een benzinemotor eerst van de vrachtwagen of aanhanger halen en bijtanken als de machine met de wielen op de grond staat.
- Als dit niet mogelijk is, verdient het de voorkeur dergelijke machines op een truck of aanhanger bij te vullen uit een draagbaar vat, niet met behulp van een vulpistool van een pomp.
- Als u een vulpistool moet gebruiken, dient u de vulpijp voortdurend in contact met de rand van de brandstoftank of de opening van het vat te houden, totdat u klaar bent met bijvullen.

Gebruik van stabilizer/conditioner

Gebruik van stabilizer/conditioner in de machine biedt de volgende voordelen:

- Houdt de benzine vers gedurende stalling van 90 dagen of minder. Als u de machine langer wilt stallen, moet u de benzine aftappen uit de brandstoftank.
- Houdt de motor tijdens het gebruik schoon.
- Voorkomt harsachtige afzettingen in het brandstofsysteem, die tot startproblemen kunnen leiden

Belangrijk: Gebruik nooit brandstofadditieven die methanol of ethanol bevatten.

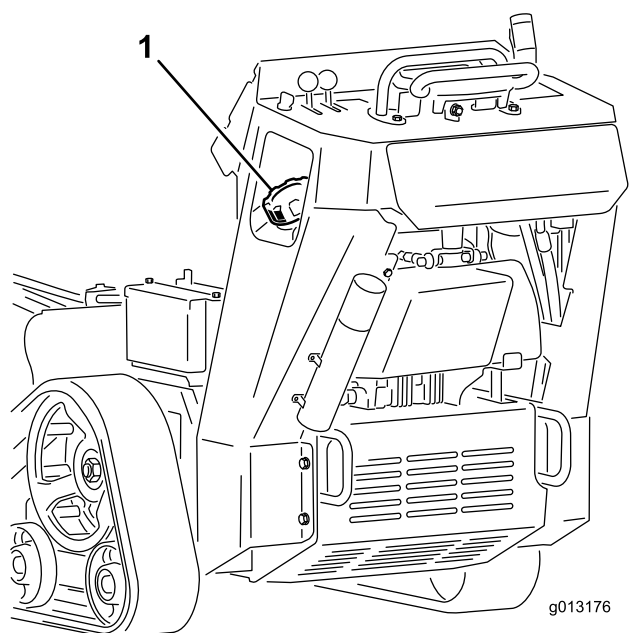
Voeg de juiste hoeveelheid stabilizer/conditioner aan de benzine toe.

Opmerking: Stabilizer/conditioner werkt het best als deze met verse benzine wordt gemengd. Gebruik altijd een stabilizer om het risico van harsachtige afzettingen in het brandstofsysteem zo klein mogelijk te houden.

Brandstoftank vullen

1. Parkeer de machine op een horizontale ondergrond, laat de frees zakken en stop de motor.
2. Verwijder het sleuteltje en laat de motor afkoelen.

3. Reinig de omgeving van de tankdop en verwijder deze (Figuur 16).



Figuur 16

1. Dop van brandstoftank

4. Vul de brandstoftank tot maximaal 6 tot 13 mm vanaf de onderkant van de vulbuis.

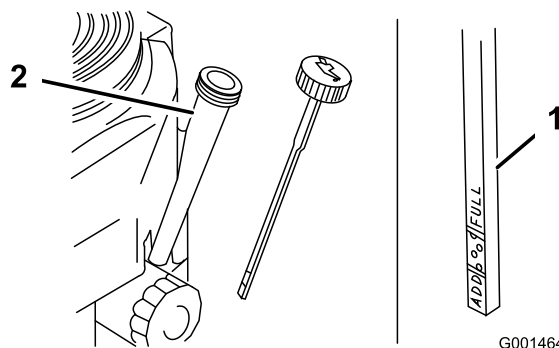
Belangrijk: De ruimte in de tank geeft de benzine de kans om uit te zetten. Vul de brandstoftank niet helemaal.

5. Draai de tankdop stevig vast.
6. Neem gemorste brandstof op.

Het motoroliepeil controleren

Onderhoudsinterval: Bij elk gebruik of dagelijks

1. Parkeer de machine op een horizontale ondergrond, laat de frees zakken en stop de motor.
2. Verwijder het sleuteltje en laat de motor afkoelen.
3. Maak schoon rond de oliepeilstok (Figuur 17).



Figuur 17

1. Olievulopening
2. Oliepeilstok
3. Vol-markering
4. Bijvulmarkering

4. Verwijder de peilstok en veeg het uiteinde schoon (Figuur 17).
5. Schuif de peilstok helemaal in de buis, maar draai hem niet vast in de vulbuis (Figuur 17).
6. Trek de peilstok eruit en controleer het oliepeil op het uiteinde. Het oliepeil moet tot tussen de twee markeringen reiken (Figuur 17).
7. Als de olie tot onder de onderste markering reikt, moet u 10W30 motorolie in de vulopening gieten. Controleer het peil regelmatig tijdens het vullen. Stop met bijvullen als het oliepeil op de peilstok tot de volmarkering reikt.
8. Plaats de peilstok terug.

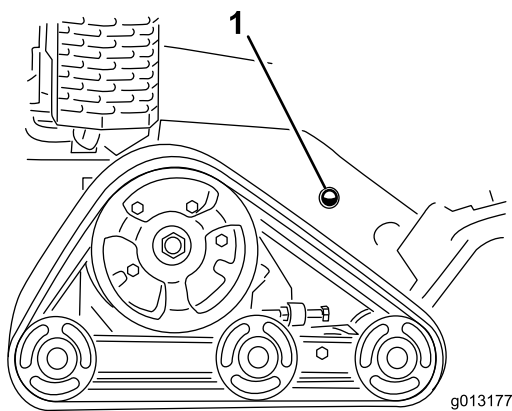
Het peil van de hydraulische vloeistof controleren

Onderhoudsinterval: Om de 25 bedrijfsuren

Capaciteit hydraulische tank: 23 liter

Raadpleeg [Hydraulische vloeistof verversen \(bladz. 36\)](#) voor informatie over de hydraulische vloeistof.

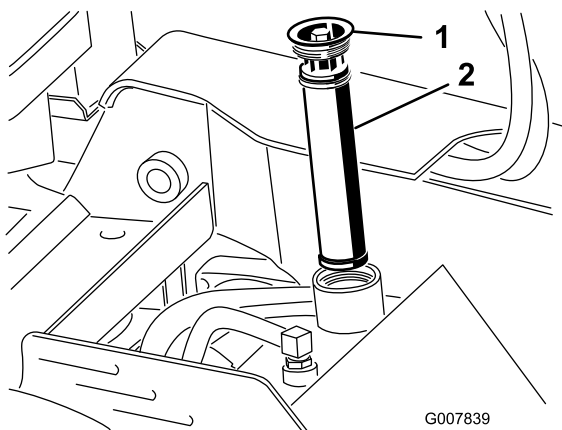
1. Parkeer de machine op een vlakke ondergrond en laat de frees zakken.
2. Zet de motor af, verwijder het sleuteltje en laat de motor afkoelen.
3. Kijk door het glaskoepeltje aan de rechterkant van de machine; als u geen hydraulische vloeistof in de koepel ziet, voer dan de volgende stappen uit om vloeistof bij te vullen.



Figuur 18

1. Hydraulische vloeistof controlekoepel

4. Verwijder de afdekplaat; zie [De beschermplaat verwijderen](#) (bladz. 22).
5. Maak schoon rond de vulbuis van de hydraulische tank en verwijder de dop en het filter uit de vulbuis met een dopsleutel (Figuur 19).



Figuur 19

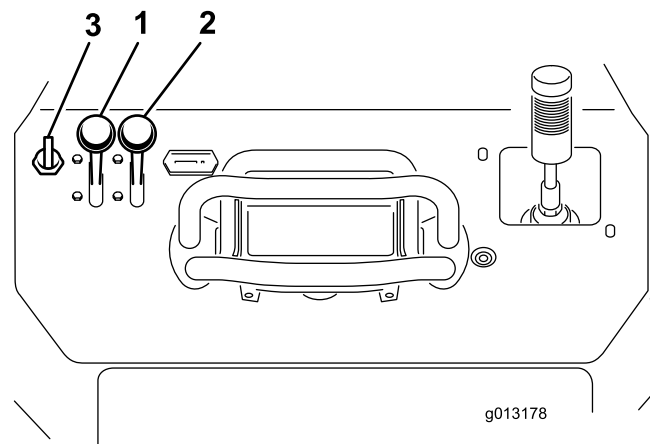
1. Dop van vulbuis
2. Hydraulische vloeistof filter

6. Als het peil te laag is, voeg dan vloeistof toe tot u ze in het kijkglas kunt zien.
7. Monteer de dop en het filter op de vulbuis en draai de bout bovenaan vast tot 13 à 15,5 N·m.
8. Monteer de afdekplaat; zie [De afdekplaat monteren](#) (bladz. 22).

De motor starten en stoppen

Motor starten

1. Zet de gashendel halverwege tussen Langzaam en Snel (Figuur 20).



Figuur 20

1. Gashendel
2. Chokehendel
3. Sleuteltje

2. Zet de chokehendel in de Aan-stand (Figuur 20).

Opmerking: Als de motor warm of heet is, hoeft u de choke niet te gebruiken.

3. Draai het contactsleuteltje naar de stand Aan (Figuur 20). Laat het sleuteltje los zodra de motor aanslaat.

Belangrijk: Stel de startmotor telkens niet langer dan 10 seconden in werking. Als de motor niet wil starten, moet u na elke poging de motor 30 seconden laten afkoelen. Indien u deze instructies niet opvolgt, kan de startmotor doorbranden.

4. Zet de choke langzaam in de stand Uit (Figuur 20). Als de motor afslaat of hapert, schakel dan opnieuw de choke in totdat de motor opwarmt.
5. Zet de gashendel in de gewenste stand (Figuur 20).

Belangrijk: Als de motor op volle toeren draait terwijl het hydraulische systeem koud is (bijvoorbeeld als de omgevingstemperatuur rond of onder het vriespunt is), kan er schade aan het hydraulische systeem ontstaan. Als u de motor start in koude weersomstandigheden, moet u de motor 2 tot 5 minuten halfgas laten lopen voordat u de gashendel op Snel (haas) zet.

Opmerking: Als de buitentemperatuur onder het vriespunt is, sla de machine dan in een garage op. Zo blijft de machine warmer en kan deze makkelijker starten.

Motor afzetten

1. Stop de frees en laat deze zakken.
2. Zet de gashendel op Langzaam (Figuur 20).
3. Draai het contactsleuteltje op Uit (Figuur 20).

Opmerking: Als de motor zwaar belast is geweest of heet is, moet u deze nog een minuut laten draaien voordat u het contactsleuteltje naar Uit draait. De

motor kan dan afkoelen voordat deze wordt afgezet. In een noodgeval kan de motor direct worden afgezet.

4. Verwijder het sleuteltje.

De machine stoppen

Om de machine te stoppen laat u de tractiebediening los, zet u de gashendel op Langzaam (schildpad), brengt u frees omlaag tot op de grond en verwijdert u het sleuteltje.

⚠ VOORZICHTIG

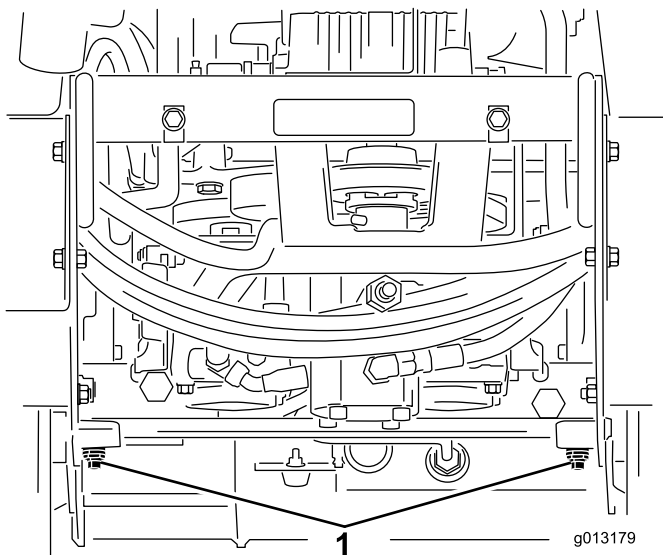
De kans bestaat dat een kind of onge oefende omstander de machine probeert te bedienen en daarbij letsel oploopt.

Verwijder altijd het contactsleuteltje wanneer u de machine achterlaat, ook al is het slechts voor een paar seconden.

Een niet-werkende machine bewegen

Belangrijk: U mag de machine niet slepen of trekken zonder dat u eerst de sleepkleppen hebt geopend, omdat anders het hydraulische systeem wordt beschadigd.

1. Zet de motor af.
2. Verwijder het onderste scherm.
3. Gebruik een steeksleutel om de sleepkleppen op de hydraulische motors tweemaal linksom te draaien (Figuur 21).



Figuur 21

1. Sleepkleppen

4. Breng het onderste scherm aan en sleep de machine.
5. Als de machine is gerepareerd, sluit dan de sleepkleppen voordat u de machine bedient.

Een boomstronk frezen

⚠ GEVAAR

De frees kan handen en voeten snijden en amputeren.

- Blijf op de bestuurdersplaats terwijl de frees draait en blijf uit de buurt van de frees.
- Houd omstanders op een veilige afstand van de frees.
- Stop de frees onmiddellijk als mensen of dieren het werkgebied betreden.

⚠ WAARSCHUWING

Bij het frezen van een boomstronk worden splinters, grond en ander vuil in de lucht geworpen. Hierbij kunnen u of omstanders letsel oplopen.

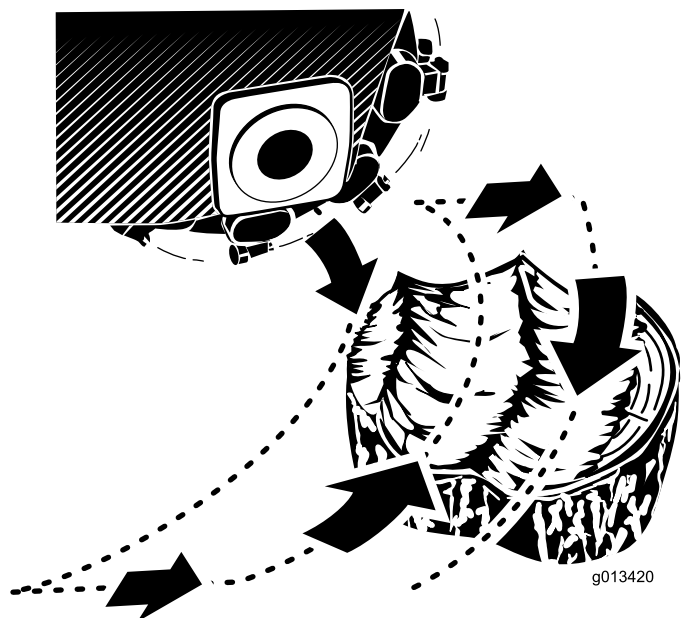
- Bescherm altijd uw ogen als u de frees gebruikt.
- Houd omstanders op een veilige afstand van de frees.

⚠ WAARSCHUWING

De frees maakt veel lawaai als ze een boomstronk snijdt. Dit kan gehoorschade tot gevolg hebben.

Bescherm altijd uw oren als u de frees gebruikt.

1. Start de motor, breng de frees omhoog, stel de gashendel in op Snel, en rij de machine naar de boomstronk die u wilt frezen.
2. Gebruik de bedieningshendel van de frees en het tractiepedaal om de frees aan de voorkant van de boomstronk te rijden, ongeveer 2 cm onder de stronk (Figuur 22).



Figuur 22

3. Start de frees en wacht tot deze op volle snelheid is.
4. Gebruik de bedieningshendel om de frees langzaam over het oppervlak van de boomstronk te bewegen en snij een strook hout weg (Figuur 22).

Belangrijk: De frees vertraagt automatisch de snelheid waarmee ze in de stronk gaat zodat het vliegwiel met de optimale snelheid kan blijven draaien en niet vastloopt in het hout.

5. Beweeg de machine enkele centimeters naar voren en herhaal stap 4 (Figuur 22).
6. Herhaal stap 4 tot 5 totdat u het hele oppervlak van de boomstronk hebt gefreesd (Figuur 22).
7. Trek de machine naar achteren, plaats de frees aan de zijkant van de voorzijde van de boomstronk, en laat de frees zakken tot ongeveer 2,5 cm onder het oppervlak.
8. Herhaal stappen 4 tot 7 totdat de boomstronk helemaal weggefreed is.
9. Als u ook grote boomwortels moet frezen, plaats de frees dan boven de wortel en gebruik de tractiebediening en de freesbediening om de frees langs de wortel te bewegen en zo weg te frezen.

De machine vastmaken voor transport

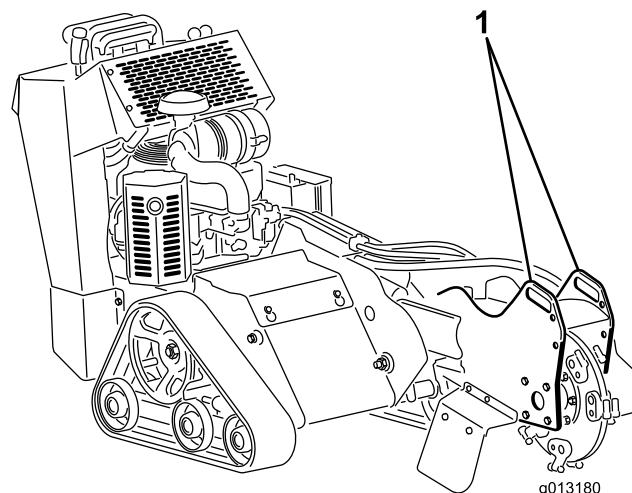
Als u de machine vervoert op een aanhanger, moet u altijd als volgt te werk gaan:

Belangrijk: U mag met de machine niet werken of rijden op de openbare weg.

1. Zet de motor af.
2. Laat de frees zakken.

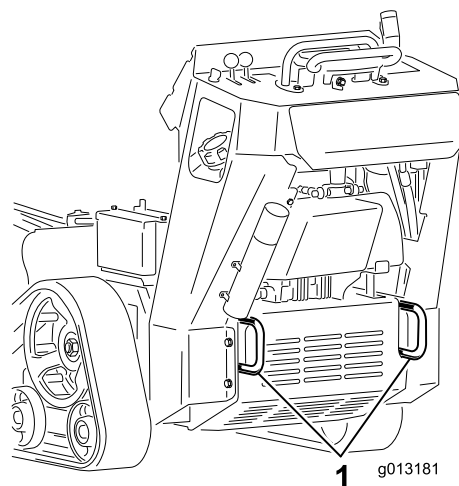
3. Bevestig de machine aan de aanhangwagen met kettingen of stropen. Gebruik de bevestigings-/takelpunten aan de voor- en achterkant van de machine (Figuur 23 en Figuur 24).

Opmerking: Raadpleeg de lokale vereisten inzake aanhangwagens en de bevestiging van machines.



Figuur 23

1. Voorste bevestigingspunt



Figuur 24

1. Achterste bevestigingspunten

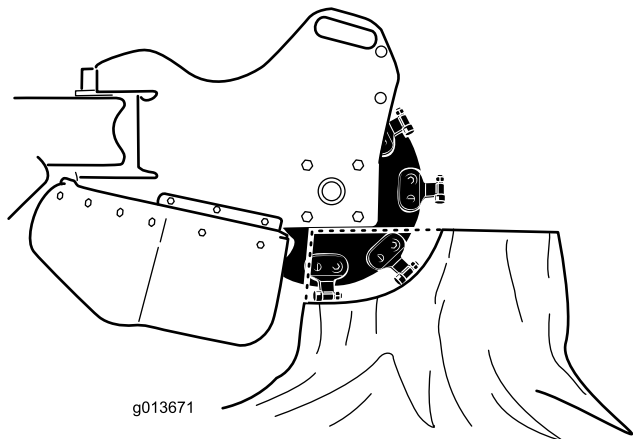
De machine omhoog brengen

U kunt de machine omhoog brengen met behulp van de bevestigingsogen als hefpunten (Figuur 23 en Figuur 24).

Tips voor bediening en gebruik

- Verwijder vuil, takken en stenen uit het werkgebied voordat u aan de slag gaat om beschadiging van de apparatuur te voorkomen.
- Zet de gashendel altijd volledig open (maximaal motortoerental) als u freest.

- Snij de randen van de boomstronk om efficiënter te kunnen frezen. Zodra de snijdiepte bijna 1/4 van de wieldiameter bedraagt, tilt u de frees op, gaat u verder en snijdt u weer in de rand.



Figuur 25

-
- Luister naar de motor en hou de wielsnelheid van de frees in de gaten om de wielsnelheid te behouden. Laat de kop trager bewegen en raak eventjes de hendel aan als het snijden moeilijker gaat.
 - Als u van links naar rechts freest, zal het meeste afval naar de linkerkant van het freeswiel gaan. Als u van rechts naar links freest, zal het afval naar rechts gaan.
 - U kunt een boomstronk ook van de zijkant frezen om de schade aan het gras te verminderen.

Onderhoud

Opmerking: Bepaal vanuit de normale bedieningspositie de linker- en rechterzijde van de machine.

Aanbevolen onderhoudsschema

Onderhoudsinterval	Onderhoudsprocedure
Na de eerste 8 bedrijfsuren	<ul style="list-style-type: none">• De motorolie verversen.
Na de eerste 50 bedrijfsuren	<ul style="list-style-type: none">• Controleer de spanning van de rupsbanden en breng ze op de juiste spanning.
Bij elk gebruik of dagelijks	<ul style="list-style-type: none">• Controleer het motoroliepeil.• De machine smeren. (onmiddellijk na elke wasbeurt).• Motoroliepeil controleren.• Controleer de staat van de rupsbanden en reinig ze.• Controleer de toestand van de tanden en draai of vervang tanden die versleten of beschadigd zijn.• Verwijder vuil van de machine.• Controleren of het bevestigingsmateriaal goed vast zit.
Om de 25 bedrijfsuren	<ul style="list-style-type: none">• Controleer het peil van de hydraulische vloeistof.• Accuzuur controleren.
Om de 100 bedrijfsuren	<ul style="list-style-type: none">• De motorolie verversen.• Controleer de bougies.• Controleer de spanning van de rupsbanden en breng ze op de juiste spanning.• Controleer de hydraulische leidingen op lekkages, losgeraakte aansluitingen, kinken, loszittende steunen, slijtage en beschadigingen als gevolg van weersinvloeden of de inwerking van chemicaliën. Vervangen indien nodig.
Om de 200 bedrijfsuren	<ul style="list-style-type: none">• Vervang het oliefilter.• Brandstoffilter vervangen.• Hydraulisch filter vervangen.
Om de 250 bedrijfsuren	<ul style="list-style-type: none">• Vervang het primaire luchtfilter en controleer de staat van het veiligheidsfilter.• Controleer en smeer de wegwielen.
Om de 400 bedrijfsuren	<ul style="list-style-type: none">• Hydraulische vloeistof verversen.
Om de 1500 bedrijfsuren	<ul style="list-style-type: none">• Vervang alle bewegende hydraulische slangen.
Jaarlijks of vóór stalling	<ul style="list-style-type: none">• De spanning van de rupsbanden controleren en op de juiste spanning brengen.• Beschadigde lak bijwerken

Belangrijk: Zie de *Gebruikershandleiding* van de motor voor verdere onderhoudsprocedures.

⚠ VOORZICHTIG

Als u het sleuteltje in het contact laat, bestaat de kans dat iemand de motor per ongeluk start waardoor u en andere omstanders ernstig letsel kunnen oplopen.

Haal het sleuteltje uit het contact en maak de bougiekabel los voordat u onderhoudswerkzaamheden uitvoert aan het voertuig. Druk de kabel opzij, zodat deze niet onbedoeld contact kan maken met de bougie.

Procedures voorafgaande aan onderhoud

Voordat u een deksel opent: zet de motor af, verwijder het sleuteltje en laat de motor afkoelen.

Belangrijk: De bevestigingen op de deksels van deze machine zijn zo ontworpen dat ze op het deksel blijven zitten nadat de bevestiging is losgemaakt. Draai alle bevestigingen op een deksel een paar slagen losser zodat het deksel loszit maar nog wel bevestigd is en draai de bevestigingen daarna pas helemaal los totdat het deksel eraf komt. Hiermee voorkomt u dat u per ongeluk de bouten van de borgringen losdraait.

De beschermplaat verwijderen

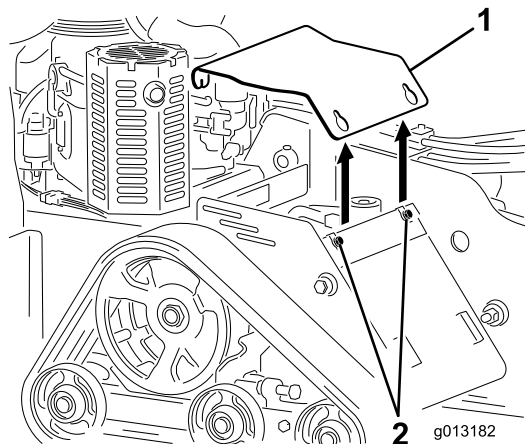
1. Laat de frees zakken, zet de motor af en haal het sleuteltje uit het contact.

⚠ WAARSCHUWING

Onder de plaat bevindt zich een riem die loopt als de machine ingeschakeld is. Deze riem kan uw vingers, handen, loshangend haar en kleren grijpen en op die manier ernstig letsel, amputatie of de dood tot gevolg hebben.

Zet de motor altijd af en wacht totdat alle bewegende onderdelen tot stilstand zijn gekomen voordat u de plaat verwijdert.

2. Zet de bout aan de achterkant van de afdekplaat los.
3. Zet de 3 bouten waarmee de afdekplaat aan het frame bevestigd is één voor één los tot de plaat los is (Figuur 26).



Figuur 26

1. Afdekplaat
2. Bouten

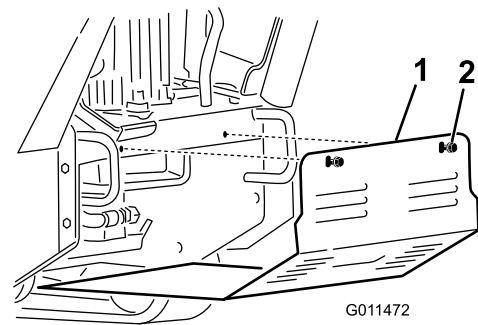
4. Trek de achterkant van de afdekplaat omhoog tot ze vrijkomt van de motor en trek de plaat van de machine.

De afdekplaat monteren

1. Laat de frees zakken, zet de motor af en haal het sleuteltje uit het contact.
2. Schuif de afdekplaat op haar plaats en bevestig met de 3 bouten die u eerder losgedraaid hebt (Figuur 26).

Het onderste scherm verwijderen

1. Laat de frees zakken, zet de motor af en haal het sleuteltje uit het contact.
2. Draai de twee bouten waarmee het onderste scherm bevestigd is één voor één los tot u het scherm kunt wegnemen (Figuur 27).



Figuur 27

1. Onderste scherm
 2. Bouten
3. Trek het scherm terug en trek het uit de machine.

Het onderste scherm monteren

1. Laat de frees zakken, zet de motor af en haal het sleuteltje uit het contact.
2. Schuif het onderste scherm zodanig in de machine dat het op de 4 lippen steunt (Figuur 27).

Opmerking: Mogelijk moet u het onderste scherm omhoog tillen om ervoor te zorgen dat het op de voorste lippen rust.

3. Bevestig het scherm met de bouten die u eerder losgezet heeft.

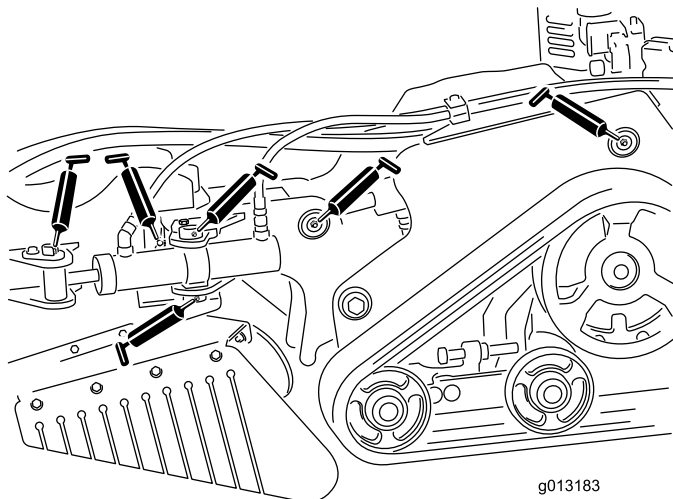
Smering

De machine smeren

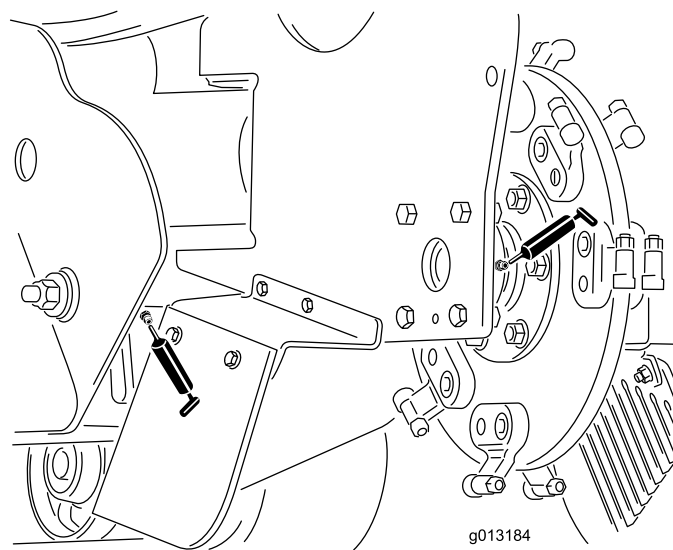
Onderhoudsinterval: Bij elk gebruik of dagelijks (onmiddellijk na elke wasbeurt).

Type smeermiddel: Universeel smeervet.

1. Laat de frees zakken en zet de motor af. Verwijder het sleuteltje.
2. Reinig de smeernippels met een doek.
3. Sluit een smeerpistool aan op elke smeernippel (Figuur 28 en Figuur 29).
4. Pomp vet in de nippels totdat er wat vet bij de lagers naar buiten komt (ongeveer 3 maal pompen).
5. Overtollig vet wegvegen.



Figuur 28



Figuur 29

Onderhoud motor

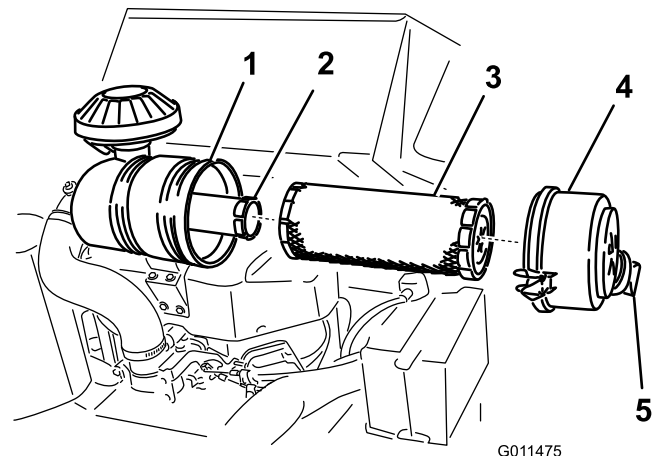
Onderhoud van het luchtfilter

Onderhoudsinterval: Om de 250 bedrijfsuren

Het deksel en de behuizing van het luchtfilter reinigen

1. Zet de motor af en haal het sleuteltje uit het contact.
2. Controleer de luchtfilterbehuizing op schade die een luchtlek kan veroorzaken. Controleer het gehele luchtinlaatsysteem op lekken, beschadiging of losse slangklemmen. Vervang of repareer beschadigde onderdelen.
3. Maak de sluitingen op het luchtfilter los en trek het luchtfilterdeksel van de luchtfilterbehuizing (Figuur 30).

Belangrijk: Verwijder de luchtfilters nog niet.



Figuur 30

- | | |
|-------------------------|----------------------|
| 1. Luchtfilterbehuizing | 4. Luchtfilterdeksel |
| 2. Veiligheidsfilter | 5. Stofkap |
| 3. Voorfilter | |

4. Knijp in de zijkanten van de stofkap om deze te openen en sla het stof eruit.
5. Reinig de binnenkant van het luchtfilterdeksel met perslucht.

Filters vervangen

1. Schuif het filter voorzichtig uit het luchtfilterhuis (Figuur 30).

Opmerking: Zorg ervoor dat u niet met het filter tegen de zijkant van de luchtfilterbehuizing stoot.

Belangrijk: Probeer het voorfilter niet te reinigen.

2. Controleer de staat van het veiligheidsfilter zonder het te verwijderen. Vervang het filter als het beschadigd of vuil is.

Belangrijk: Probeer nooit een veiligheidsfilter te reinigen.

- Inspecteer een nieuw filter op beschadiging door een felle lichtbron op de buitenkant van het filter te richten en er doorheen te kijken.

Opmerking: Gaten in het filter zijn herkenbaar als lichte plekken. Controleer het filter op scheuren, een vettig oppervlak of beschadiging van de rubberen afdichting. Als het filter is beschadigd, moet u het niet gebruiken.

- Als u het veiligheidsfilter vervangt, schuif dan voorzichtig het nieuwe filter in de filterbehuizing (Figuur 30).

Belangrijk: U mag de motor nooit laten lopen zonder dat beide luchtfilters zijn gemonteerd, omdat anders de motor schade kan oplopen.

- Schuif het voorfilter op het veiligheidsfilter (Figuur 30).

Belangrijk: Druk niet op het zachte midden van het filter.

Opmerking: Zorg ervoor dat het filter volledig vastzit door de buitenring van het filter tijdens de montage aan te drukken.

- Monteer het luchtfilterdeksel met de stofkap zoals op Figuur 30 en maak de sluitingen vast.

Motoroliepeil controleren

Onderhoudsinterval: Na de eerste 8 bedrijfsuren—De motorolie verversen.

Bij elk gebruik of dagelijks—Motoroliepeil controleren.

Om de 100 bedrijfsuren—De motorolie verversen.

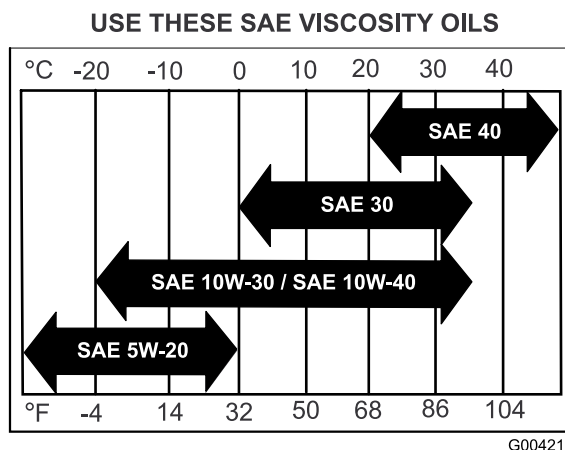
Om de 200 bedrijfsuren—Vervang het oliefilter.

Opmerking: Ververs de olie vaker als de machine in zeer stoffige of zanderige omstandigheden wordt gebruikt.

Type olie: Reinigingsolie (API-onderhoudsclassificatie SF, SG, SH of SJ)

Carterinhoud: 1,7 l zonder filter; 1,5 liter met filter.

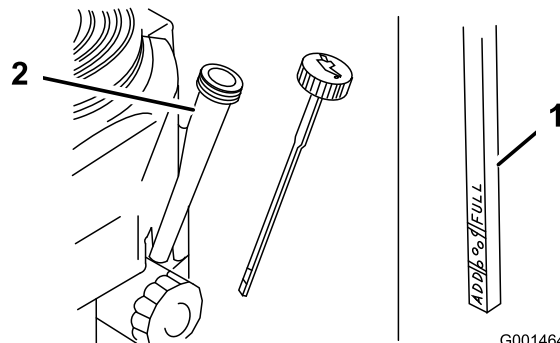
Viscositeit: Zie tabel (Figuur 31).



Figuur 31

Het motoroliepeil controleren

- Parkeer de machine op een horizontaal oppervlak.
- Laat de frees zakken.
- Zet de motor af, verwijder het contactsleuteltje en wacht totdat alle bewegende onderdelen tot stilstand zijn gekomen voordat u de bestuurderspositie verlaat.
- Maak de omgeving van de peilstok (Figuur 32) schoon, zodat er geen vuil in de vulopening kan komen, wat in motorschade kan resulteren.



Figuur 32

- Oliepeilstok
- Vulbuis

- Verwijder de peilstok en veeg het uiteinde schoon (Figuur 32).
- Peilstok helemaal in de vulbuis schuiven, niet vastdraaien in de buis (Figuur 32).
- Trek de peilstok eruit en controleer het oliepeil op het uiteinde. Als het oliepeil te laag is, moet u langzaam net genoeg olie in de vulbuis gieten totdat het peil de VOL-markering bereikt.

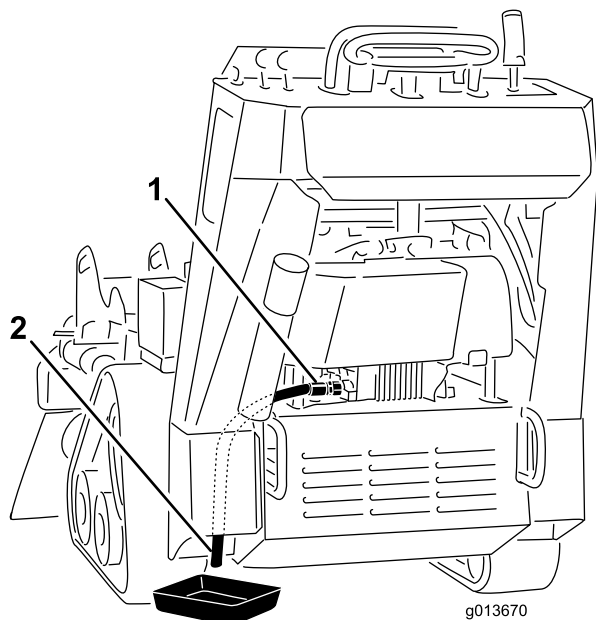
Belangrijk: Giet niet te veel olie in het carter; als de motor daarna gaat lopen, ontstaat schade aan de motor.

Olie verversen

1. Start de motor en laat deze 5 minuten lopen.

Opmerking: Warme olie kan beter worden afgetapt.

2. Parkeer de machine zo dat de aftapkant iets lager staat dan de andere kant zodat alle olie kan weglopen.
3. Laat de frees zakken.
4. Zet de motor af, verwijder het contactsleuteltje en wacht totdat alle bewegende onderdelen tot stilstand zijn gekomen voordat u de bestuurderspositie verlaat.
5. Plaats een opvangbak onder de aftapslang. Draai aan de aftapplug om de olie in de bak te laten lopen (Figuur 33).



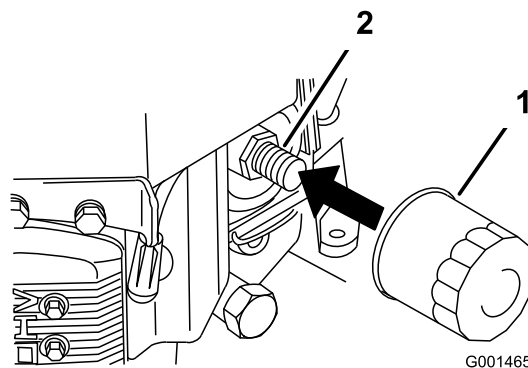
Figuur 33

1. Olieaftapplug
2. Olieaftapslang

6. Als alle olie is weggelopen, draait u de aftapplug dicht.
7. Geef de afgewerkte olie af bij een inzamelcentrum
8. Giet ca. 80 % van de gespecificeerde hoeveelheid olie langzaam in de vulbuis (Figuur 32).
9. Controleer het oliepeil; zie [Het motoroliepeil controleren](#) (bladz. 24).
10. Giet langzaam vloeistof bij totdat het peil de VOL-markering bereikt.

Motoroliefilter vervangen

1. Laat de olie uit de motor lopen; raadpleeg [Olie verversen](#) (bladz. 25).
2. Verwijder het oude filter (Figuur 34).



Figuur 34

1. Oliefilter
2. Adapter

3. Smeer een dun laagje schone olie op de rubberen pakking van het nieuwe filter (Figuur 34).
4. Plaats het nieuwe filter op het filtertussenstuk, draai het oliefilter rechtop totdat de rubberen pakking contact maakt met het filtertussenstuk. Draai het filter vervolgens nog een extra 3/4 slag vast (Figuur 34).
5. Vul het carter met het juiste type verse olie; zie Motorolie controleren.
6. Laat de motor ongeveer drie minuten draaien, zet de motor af en controleer op olie lekken rond het oliefilter en de aftapplug.
7. Controleer nogmaals het oliepeil en vul indien nodig olie bij.
8. Neem eventueel gemorste olie op.

Onderhoud van de bougie

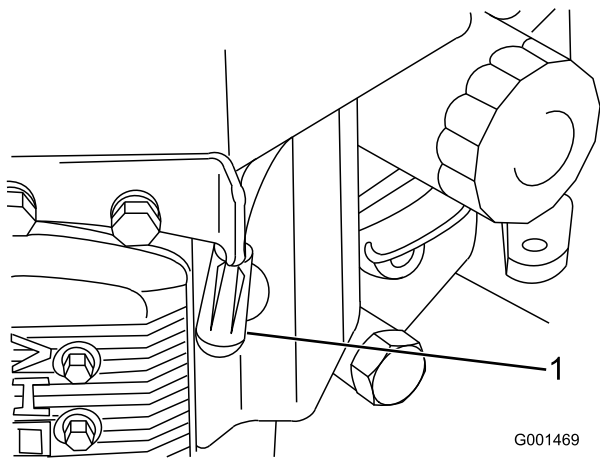
Onderhoudsinterval: Om de 100 bedrijfsuren—Controleer de bougies.

Controleer of de elektrodenafstand tussen de centrale elektrode en de massa-elektrode correct is voordat u de bougie monteert. Gebruik een bougiesleutel voor het (de)monteren van de bougie en een voelmaat voor het meten en afstellen van de elektrodenafstand. Monteer een nieuwe bougie indien dit nodig is.

Type: Model 23210 – NGK BPR4ES of gelijkwaardig;
Elektrodenafstand: 0,75 mm

Bougie verwijderen

1. Laat de frees zakken.
2. Zet de motor af, verwijder het contactsleuteltje en wacht totdat alle bewegende onderdelen tot stilstand zijn gekomen voordat u de bestuurderspositie verlaat.
3. Verwijder de bougiekabel van de bougie (Figuur 35).



Figuur 35

1. Bougiekabel/bougie

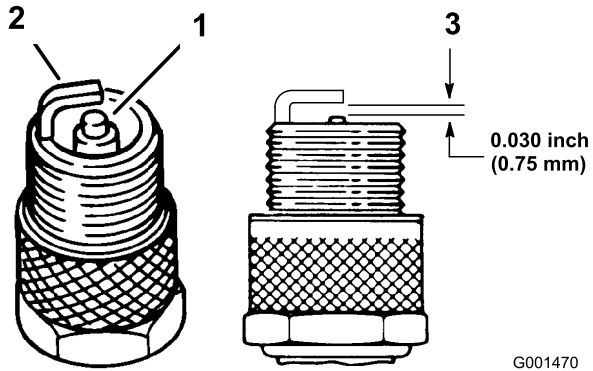
4. Maak de omgeving van de bougie schoon om te voorkomen dat er vuil in de motor komt, wat beschadiging kan veroorzaken.

Opmerking: Mogelijk zit het hittescherm in de weg aan de rechterkant; indien nodig kunt u het verwijderen en na afloop opnieuw monteren.

5. Verwijder de bougie en de metalen pakkingring.

Bougie controleren

1. Bekijk de binnenkant van de bougie (Figuur 36). Als de isolator lichtbruin of grijs is, werkt de motor naar behoren. Een zwarte laag op de isolator duidt meestal op een vuil luchtfilter.
2. Reinig indien nodig de bougie met een staalborstel om koolstofaanslag te verwijderen.



Figuur 36

1. Centrale elektrode met isolator
2. Massa-elektrode
3. Elektrodenafstand (niet op schaal weergegeven)

3. Controleer de afstand tussen de centrale elektrode en de massa-elektrode (Figuur 36). Verbuig de massa-elektrode (Figuur 36) om de juiste afstand in te stellen indien dit nodig is.

Bougie monteren

1. Monteer de bougie en de metalen ring. Controleer of de elektrodenafstand correct is.
2. Draai de bougie aan tot 22 Nm.
3. Sluit de bougiekabel aan op de bougie (Figuur 36).

Belangrijk: Bougie altijd vervangen bij versleten elektroden, vette laag op de bougie of scheuren in het porselein.

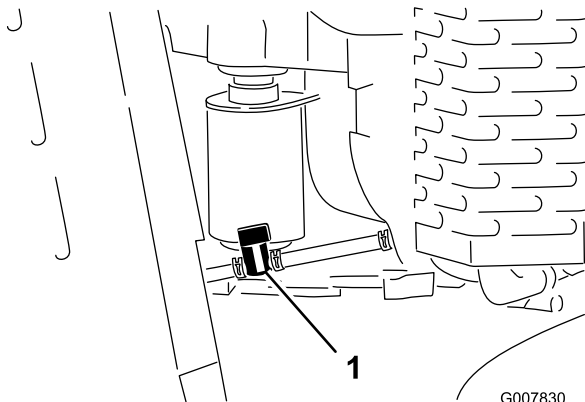
Onderhoud brandstofsysteem

Brandstof aftappen uit de brandstoftank

⚠ GEVAAR

In bepaalde omstandigheden is benzine uiterst ontvlambaar en zeer explosief. Brand of explosie van benzine kan brandwonden bij u of anderen en materiële schade veroorzaken.

- Tap de benzine af uit de brandstoftank wanneer de motor koud is. Doe dit buiten op een open terrein. Eventueel gemorste benzine opnemen.
 - Rook nooit als u benzine aftapt en blijf uit de buurt van open vuur als de kans bestaat dat benzinedampen door een vonk kunnen ontbranden.
1. Parkeer de machine op een horizontaal oppervlak zodat alle benzine kan weggelopen uit de brandstoftank.
 2. Laat de frees zakken.
 3. Zet de motor af, verwijder het contactsleuteltje en wacht totdat alle bewegende onderdelen tot stilstand zijn gekomen voordat u de bestuurderspositie verlaat.
 4. Draai de brandstofafsluitklep dicht (Figuur 37).



Figuur 37

1. Brandstofklep

5. Knijp de uiteinden van de slangklem aan de motorkant van de brandstofafsluitklep samen en schuif ze op de brandstofleiding, weg van de klep (Figuur 37).
6. Trek de brandstofslang van de klep (Figuur 37).
7. Open de brandstofafsluitklep en laat de benzine in een benzinevat of een opvangbak lopen.

Opmerking: Omdat de tank nu toch leeg is, is dit een uitstekend moment om het brandstoffilter te vervangen. Zie [Brandstoffilter vervangen](#) (bladz. 27).

8. Monteer de brandstofslang op de brandstofafsluitklep. Schuif de slangklem dicht tegen de klep om de brandstofslang vast te zetten.
9. Neem eventueel gemorste brandstof op.

Brandstoffilter vervangen

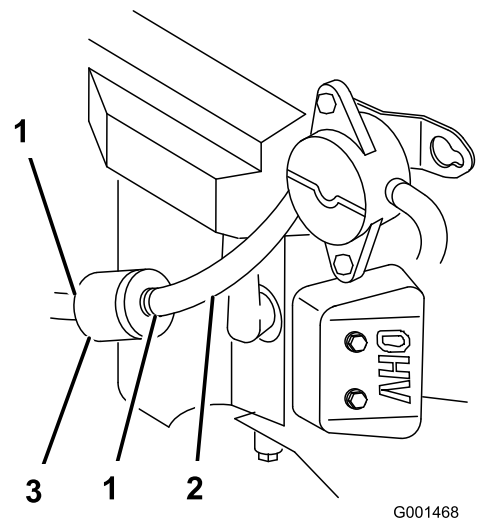
Onderhoudsinterval: Om de 200 bedrijfsuren

Na verwijdering mag u nooit een vuil filter opnieuw aan de brandstofslang monteren.

Opmerking: Noteer hoe het brandstoffilter was geplaatst om het nieuwe filter correct te kunnen plaatsen.

Opmerking: Neem eventueel gemorste brandstof op.

1. Laat de frees zakken.
2. Zet de motor af, verwijder het contactsleuteltje en wacht totdat alle bewegende onderdelen tot stilstand zijn gekomen voordat u de bestuurderspositie verlaat.
3. Draai de brandstofafsluitklep dicht (Figuur 37).
4. Druk de uiteinden van de slangklemmen naar elkaar toe en schuif ze weg van het filter (Figuur 38).



Figuur 38

1. Slangklem
2. Brandstofslang
3. Filter

5. Trek het filter uit de brandstofslangen.
6. Monteer een nieuw filter en schuif de slangklemmen terug tot dicht bij het filter.
7. Open de brandstofafsluitklep (Figuur 37).
8. Controleer op lekkages en repareer deze indien dit nodig is.
9. Neem eventueel gemorste brandstof op.

Onderhoud elektrisch systeem

Onderhoud van de accu

Onderhoudsinterval: Om de 25 bedrijfsuren—Accuzuur controleren.

Houd de accu altijd schoon en volledig geladen. Veeg de accubehuizing schoon met een tissue. Als de accupolen zijn geoxideerd, moet u deze schoonmaken met een oplossing van vier delen water en één deel zuiveringszout. Breng een laagje vet op de accupolen aan om corrosie te voorkomen.

Spanning: 12 V, 280 A (koude start) bij -18 °C.

⚠ WAARSCHUWING

CALIFORNIË

Proposition 65 Waarschuwing

Accuklemmen, accupolen en dergelijke onderdelen bevatten lood en loodverbindingen. Van deze stoffen is bekend dat ze kanker en schade aan de voortplantingsorganen veroorzaken. Was altijd uw handen nadat u met deze onderdelen in aanraking bent geweest.

⚠ GEVAAR

Accuzuur bevat zwavelzuur; dit is een dodelijk gif dat ernstige brandwonden veroorzaakt.

U mag accuzuur nooit inslikken en moet elk contact met huid, ogen of kleding vermijden. Draag een veiligheidsbril en rubberhandschoenen om uw ogen en handen te beschermen.

Accu verwijderen

⚠ WAARSCHUWING

Accupolen of metalen gereedschappen kunnen kortsluiting maken met metalen onderdelen van de machine, waardoor vonken kunnen ontstaan. Hierdoor kunnen accugassen tot ontploffing komen en lichamelijk letsel veroorzaken.

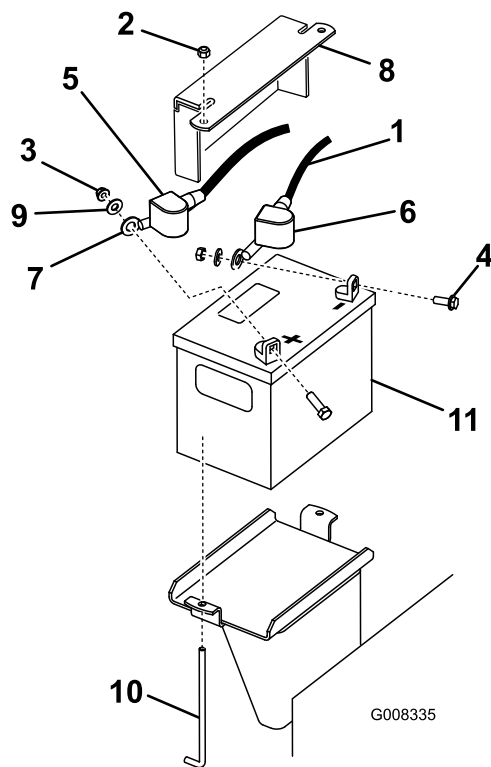
- Zorg ervoor dat bij het verwijderen of installeren van de accu de accupolen niet in aanraking komen met metalen onderdelen van de machine.
- Voorkom dat metalen gereedschappen kortsluiting veroorzaken tussen de accupolen en metalen onderdelen van de machine.

⚠ WAARSCHUWING

Als accukabels verkeerd worden verbonden, kan dit schade aan de machine en de kabels tot gevolg hebben en vonken veroorzaken. Hierdoor kunnen accugassen tot ontploffing komen en lichamelijk letsel veroorzaken.

- Maak altijd de minkabel (zwart) van de accu los voordat u de pluskabel (rood) losmaakt.
- Sluit altijd de pluskabel (rood) van de accu aan voordat u de minkabel (zwart) aansluit.

1. Laat de frees zakken.
2. Zet de motor af, verwijder het contactsleuteltje en wacht totdat alle bewegende onderdelen tot stilstand zijn gekomen voordat u de bestuurderspositie verlaat.
3. Verwijder het zwarte rubberen kapje van de minkabel. Maak de minkabel los van de minpool (-) van de accu (Figuur 39).



Figuur 39

- | | |
|---------------------------|-------------------------------|
| 1. Minkabel | 7. Pluskabel |
| 2. Moer (1/4 inch) | 8. Bevestigingsplaat van accu |
| 3. Moer (5/16 inch) | 9. Ring |
| 4. Bout | 10. J-bout |
| 5. Rubberen kapje (rood) | 11. Accu |
| 6. Rubberen kapje (zwart) | |

4. Schuif het rode stofkapje voor de accupool van de pluspool (rood) van de accu, verwijder daarna de (rode) pluskabel (Figuur 39).

5. Verwijder de bevestigingsplaat, de J-bouten en de borgmoeren waarmee de accu bevestigd is (Figuur 39) en verwijder de accu.

Accu monteren

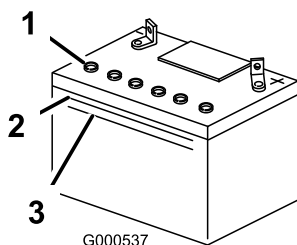
1. Plaats de accu op de machine (Figuur 39).
2. Bevestig de accu met de accuhouder, j-bouten en borgmoeren.
3. Bevestig de pluskabel (rood) aan de pluspool (+) van de accu met een moer, ring en bout (Figuur 39). Schuif het rubberen kapje over de accupool heen.
4. Bevestig vervolgens de minkabel en de aardingskabel aan de minpool (-) van de accu met een moer, ring en bout (Figuur 39). Schuif het rubberen kapje over de accupool heen.

Zuurpeil van de accu controleren

⚠ GEVAAR

Accuzuur bevat zwavelzuur; dit is een dodelijk gif dat ernstige brandwonden veroorzaakt.

- U mag accuzuur nooit inslikken en moet elk contact met huid, ogen of kleding vermijden. Draag een veiligheidsbril en rubberhandschoenen om uw ogen en handen te beschermen.
 - Vul de accu alleen bij op plaatsen waar schoon water aanwezig is om indien nodig uw huid af te spoelen.
1. Kijk aan de zijkant van de accu. Het zuurpeil moet tot aan de **bovenste** streep staan (Figuur 40). Het peil mag niet onder de onderste streep komen (Figuur 40).



Figuur 40

- | | |
|--------------------|--------------------|
| 1. Vuldoppen | 3. Onderste streep |
| 2. Bovenste streep | |

2. Als het zuurpeil te laag is, moet u bijvullen met de vereiste hoeveelheid gedistilleerd water; zie [Accu bijvullen met water](#) (bladz. 29).

Accu bijvullen met water

U kunt de accu het best bijvullen met gedistilleerd water voordat u de machine gaat gebruiken. Het water vermengt zich dan goed met het accuzuur.

1. Verwijder de accu van de machine; raadpleeg [Accu verwijderen](#) (bladz. 28).

Belangrijk: Vul de accu nooit bij met gedistilleerd water terwijl de accu nog in de machine zit. Er zou dan accuzuur op andere onderdelen kunnen komen, wat tot corrosie kan leiden.

2. Maak de bovenkant van de accu schoon met een tissue.
3. Verwijder de vuldoppen van de accu (Figuur 40).
4. Giet langzaam gedistilleerd water in elke cel van de accu totdat het zuurpeil de Bovenste streep (Figuur 40) op de accubehuizing bereikt.

Belangrijk: De accu niet te vol vullen; uitgelopen accuzuur (zwavelzuur) kan ernstige corrosie en beschadiging van het chassis veroorzaken.

5. Wacht na het bijvullen van de accucellen 5 tot 10 minuten. Vul indien nodig gedistilleerd water bij totdat het zuurpeil de Bovenste streep (Figuur 40) op de accubehuizing bereikt.
6. Plaats de vuldoppen op de accu.

Accu opladen

⚠ WAARSCHUWING

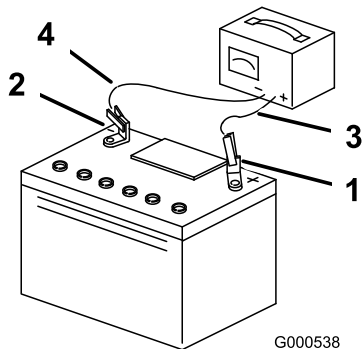
Bij het opladen produceert de accu gasen die tot ontploffing kunnen komen.

Rook nooit in de buurt van de accu en zorg ervoor dat er geen vonken of vlammen vlakbij de accu komen.

Belangrijk: Zorg ervoor dat de accu altijd volledig geladen is (soortelijk gewicht 1.265). Dit is vooral belangrijk om beschadiging van de accu te voorkomen bij temperaturen onder 0 °C.

1. Verwijder de accu van het chassis; zie [Accu verwijderen](#) (bladz. 28).
2. Controleer het peil van het accuzuur; zie [Zuurpeil van de accu controleren](#) (bladz. 29).
3. Zorg ervoor dat de vuldoppen op de accu zijn geplaatst. Sluit een acculader van 3 tot 4 A aan op de accupolen. Laad de accu op gedurende 4 tot 8 uur bij 3-4 A (12 V). **De accu niet te ver opladen.**
4. Zodra de accu volledig is opgeladen, haalt u de acculader uit het stopcontact en maakt u vervolgens de oplaadkabels los van de accuklemmen (Figuur 41).
5. Monteer de accu in de machine en sluit de accukabels aan; zie [Accu monteren](#) (bladz. 29).

Opmerking: Gebruik de machine nooit wanneer de accu is losgekoppeld; dit kan beschadigingen aan het elektrische systeem tot gevolg hebben.



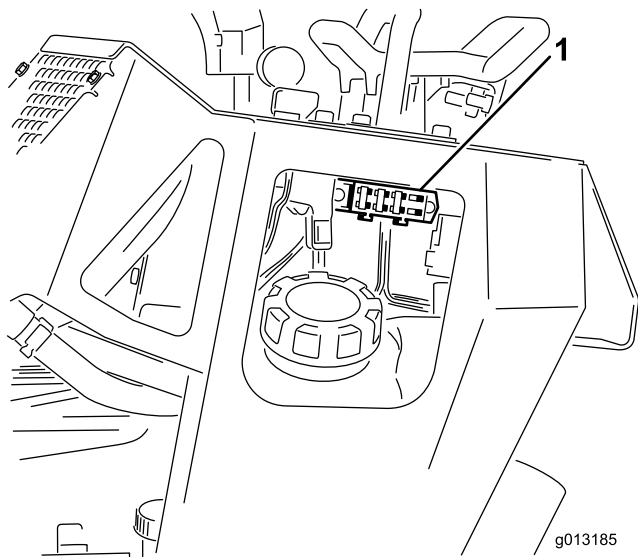
Figuur 41

- | | |
|-------------------------|---------------------------|
| 1. Pluspool van de accu | 3. Rode (+) oplaadkabel |
| 2. Minpool van de accu | 4. Zwarte (-) oplaadkabel |

Zekeringen vervangen

Er zijn 4 zekeringen in het elektrische systeem. Ze bevinden zich onder het bedieningspaneel aan de linkerkant (Figuur 42).

Startcircuit	30 A
Laadcircuit	25 A
Circuit koelventilator	15 A
Koplamp (optie)	15 A



Figuur 42

1. Zekeringhouder

Onderhoud aandrijfsysteem

Onderhoud van de rupsbanden

De rupsbanden reinigen

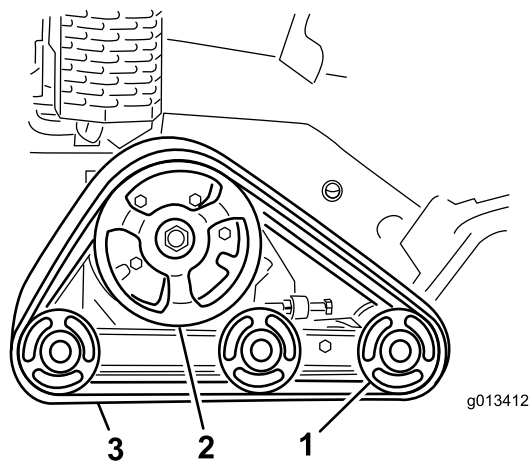
Onderhoudsinterval: Bij elk gebruik of dagelijks

Controleer regelmatig de rupsbanden op overmatige slijtage en maak ze schoon. Vervang de rupsbanden als deze versleten zijn.

1. Laat de frees zakken.
2. Zet de motor af, verwijder het contactsleuteltje en wacht totdat alle bewegende onderdelen tot stilstand zijn gekomen voordat u de bestuurderspositie verlaat.
3. Gebruik een waterslang of een hogedrukreiniger om de rupsbanden te reinigen.

Belangrijk: Gebruik alleen waterdruk voor het reinigen van de rupsbanden. De rest van de machine mag niet met een hogedrukreiniger behandeld worden. Hogedrukreiniging kan het elektrische en hydraulische systeem beschadigen of de smering aantasten.

Belangrijk: Zorg ervoor dat u de wegwielen en de kettingwielaandrijving grondig reinigt (Figuur 43).



Figuur 43

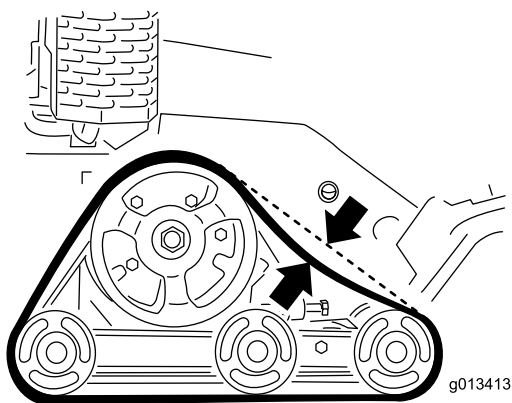
- | | |
|---------------------------|-------------|
| 1. Wegwielen | 3. Rupsband |
| 2. Kettingwielaandrijving | |

De spanning van de rupsbanden controleren en afstellen

Onderhoudsinterval: Na de eerste 50 bedrijfsuren
Om de 100 bedrijfsuren

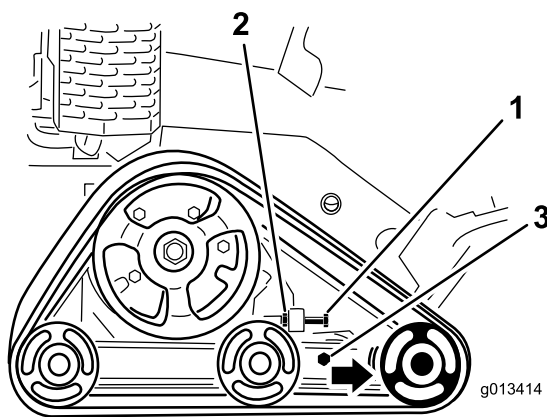
Om de spanning van de rupsbanden te controleren, plaatst u 20 kg op de rupsband, in het midden tussen het voorste wegwiel en de kettingwielaandrijving. De rupsband mag niet meer dan 0,6 cm tot 1 cm doorbuigen. Als hij te veel

doorbuigt, stel dan de spanning van de rupsbanden af met behulp van de volgende procedure:



Figuur 44

1. Stop de machine op een horizontaal oppervlak.
2. Zet de motor af, laat de frees zakken, verwijder het contactsleuteltje en wacht totdat alle bewegende onderdelen tot stilstand zijn gekomen voordat u de bestuurderspositie verlaat.
3. Draai de contraemoer van de spanbout van de rupsband en de klembouten van de spanarm los (Figuur 45).



Figuur 45

- | | |
|----------------|---------------|
| 1. Spanbout | 3. Klembouten |
| 2. Contraemoer | |

4. Draai de spanbout aan tot 32,5 N m to 40 N m om de rupsband aan te spannen (Figuur 45).
5. Zorg ervoor dat de rupsband niet meer dan 0,6 cm tot 1 cm doorbuigt als er een kracht van 20 kg op wordt uitgeoefend.

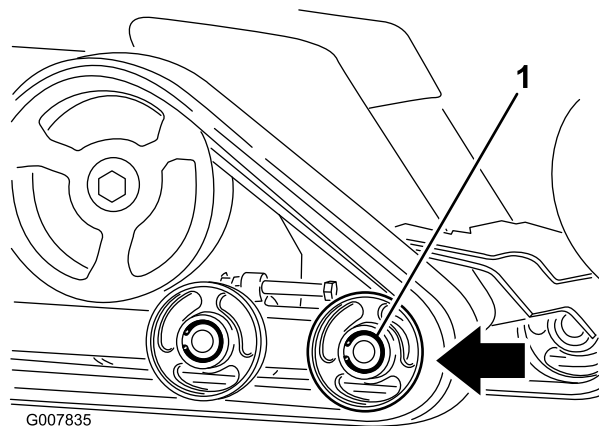
Opmerking: Stel de torsie van de spanbout af zoals vereist.

6. Draai de contraemoer vast.
7. Draai de klembouten vast tot 102 N m.

Rupsbanden vervangen

Vervang de rupsbanden als deze versleten zijn.

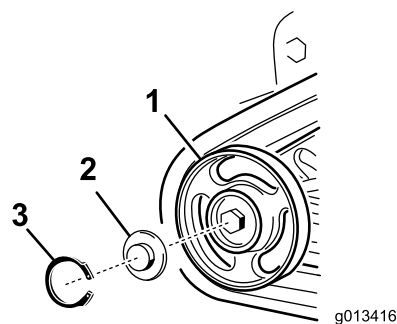
1. Laat de frees zakken.
2. Zet de motor af, verwijder het contactsleuteltje en wacht totdat alle bewegende onderdelen tot stilstand zijn gekomen voordat u de bestuurderspositie verlaat.
3. Breng de betreffende zijde omhoog of ondersteun deze zodat de rupsband 7,6 cm tot 10 cm van de grond is.
4. Neem de spanbout en de contraemoer weg (Figuur 45).
5. Draai de klembouten los (Figuur 45).
6. Druk het voorste wegwieltje zo ver mogelijk naar achteren (Figuur 46).



Figuur 46

7. Begin met het verwijderen van de rupsband aan de bovenkant van het voorste wegwieltje en trek de rupsband van het wiel terwijl u de rupsband vooruit draait.

Opmerking: Mogelijk moet u het voorste, buitenste wegwieltje verwijderen. Om dit wiel te verwijderen moet u de snaring en de dop van het midden van het wegwieltje nemen (Figuur 47). Verwijder vervolgens de bout en de pakking van het midden van het wiel en trek het wiel van de machine.



Figuur 47

- | | |
|------------|--------------------|
| 1. Snaring | 4. Pakking |
| 2. Dop | 5. Wiel met lagers |
| 3. Bout | |

8. Neem de rupsband van de machine als de band van het wegwieltje gelopen is (Figuur 46).
9. Begin bij de kettingwielaandrijving als u de nieuwe rupsband rond de aandrijving plaatst. Controleer

of de aansluitpunten van de rupsband tussen de afstandstukken op de aandrijving passen (Figuur 46).

10. Duw de rupsband onder en tussen de voorste en middelste wegwielen (Figuur 46).
11. Begin onderaan het voorste wegwiel en plaats de rupsband rond het wiel door de rupsband naar achteren te draaien terwijl u de aansluitpunten in het wiel drukt.
12. Als u het voorste, buitenste wegwiel verwijderd hebt, moet u het nu opnieuw monteren met de bout en de pakking die u eerder verwijderd hebt.

Opmerking: Draai de bout vast met een torsie van 102 N m en reinig, smeer en monteer vervolgens de dop en de snapring, zoals uitgelegd in het onderdeel [De wegwielen controleren en smeren](#) (bladz. 32).

13. Monteer de spanbout en de contraoer.
14. Draai de spanbout aan tot 32,5 N m to 40 N m om de rupsband aan te spannen.
15. Zorg ervoor dat de rupsband niet meer dan 0,6 cm tot 1 cm doorbuigt als er een kracht van 20.6 kg op wordt uitgeoefend.

Opmerking: Stel de torsie van de spanbout af zoals vereist.

16. Draai de contraoer vast.
17. Draai de klembouten vast tot 102 N m.
18. Laat de machine neer op de grond.
19. Herhaal stappen 3 tot en met 18 voor de andere rupsband.

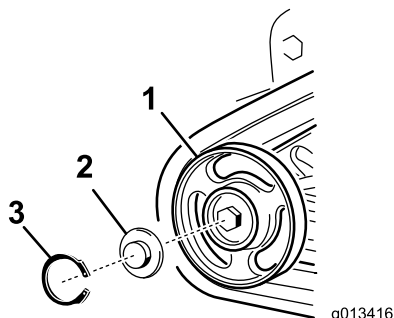
vuil of zanderig is, verwijder dan al het vet, vervang de pakking en breng nieuw smeervet aan.

4. Controleer of de wegwielen soepel bewegen op het lager.
Opmerking: Als het bevroren is, neem dan contact op met een erkende servicedealer om het wegwiel te laten vervangen.
5. Plaats de ingevette wegwioldop op de kop van de bout (Figuur 48).
6. Zet de wegwioldop vast met de snapring (Figuur 48).
7. Herhaal stappen 2 tot en met 6 voor alle 12 wegwielen.
8. Monteer de rupsbanden; zie [Rupsbanden vervangen](#) (bladz. 31).

De wegwielen controleren en smeren

Onderhoudsinterval: Om de 250 bedrijfsuren

1. Verwijder de rupsbanden; zie [Rupsbanden vervangen](#) (bladz. 31).
2. Verwijder de snapring en dop van een wegwiel (Figuur 48).



Figuur 48

- | | |
|---------------|-------------|
| 1. Wegwiel | 3. Snapring |
| 2. Wegwioldop | |

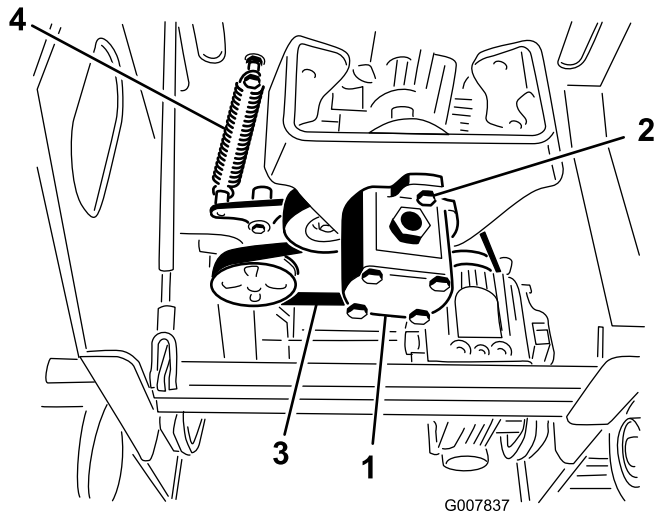
3. Controleer het smeervet onder de dop en rond de pakking (Figuur 48). Als er geen vet is of als het vet

Onderhoud riemen

Aandrijfriem van pomp vervangen

U moet de aandrijfriem van de pomp vervangen als hij begint te piepen of gescheurd, versleten of gerafeld is. Neem contact op met uw erkende servicedealer voor een vervangriem.

1. Breng de frees omhoog.
2. Zet de motor af, verwijder het contactsleuteltje en wacht totdat alle bewegende onderdelen tot stilstand zijn gekomen voordat u de bestuurderspositie verlaat.
3. Hef de achterkant van de machine op en plaats deze op kriksteunen.
4. Verwijder het onderste scherm; zie [Het onderste scherm verwijderen](#) (bladz. 22).
5. Draai de 2 pompbouten los ([Figuur 49](#)).



Figuur 49

- | | |
|---------------|--------------------|
| 1. Pomp | 3. Riem |
| 2. Pompbouten | 4. Spanpoelie veer |

6. Draai de pomp linksom en laat ze van de poelie vallen ([Figuur 49](#)).

Opmerking: Zorg ervoor dat u de askoppeling samen met de pomp verwijdert.

7. Gebruik een veertrekker (neem contact op met uw erkende servicedealer) of een stijve metalen haak om het uiteinde van de spanpoelie veer van de veerbout te trekken en zo de spanning van de riem te nemen ([Figuur 49](#)).
8. Verwijder de riem.
9. Leid een nieuwe riem rond de poelies.
10. Monteer de spanpoelie veer op de bout.
11. Zorg ervoor dat de askoppeling aangebracht is op de pomp en steek ze dan in de poelie. Draai rechtsom om ze in de pompbouten te bevestigen.

Onderhoud bedieningsysteem

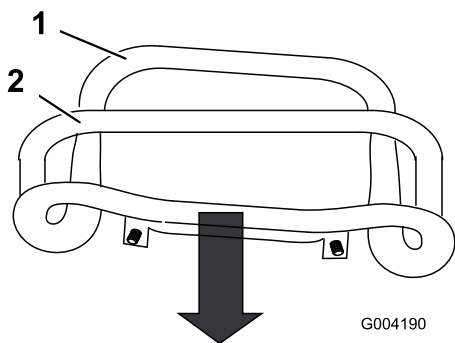
De bedieningsorganen worden in de fabriek afgesteld voordat de machine wordt verzonden. Na vele bedrijfsuren moet u echter mogelijk de uitlijning van de tractiebediening, de neutraalstand van de tractiebediening en de sporing van de tractiebediening in de stand volledig vooruit opnieuw afstellen.

Belangrijk: Voer alle procedures volledig en in de juiste volgorde uit om de bedieningsorganen correct af te stellen.

Uitlijning tractiebediening afstellen

Als de balk van de tractiebediening niet gelijk en recht tegen de referentiebalk rust in de stand volledig achteruit, moet u onmiddellijk de volgende procedure uitvoeren:

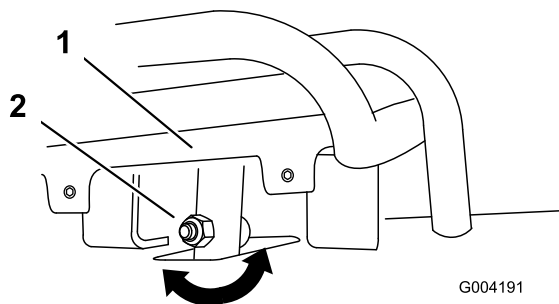
1. Parkeer de machine op een vlakke ondergrond en laat de frees zakken.
2. Zet de motor af en haal het sleuteltje uit het contact.
3. Trek de tractiebediening recht naar achteren zodat de voorzijde ervan contact maakt met de referentiebalk (Figuur 50).



Figuur 50

1. Voorzijde bediening, niet uitgelijnd
2. Referentiebalk

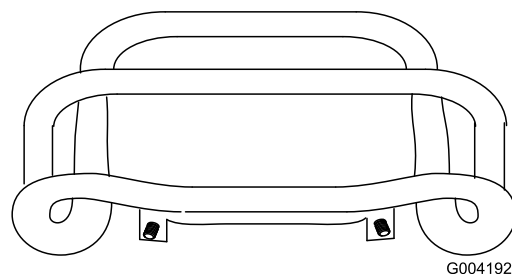
4. Als de voorzijde van de tractiebediening niet gelijk en recht tegen de referentiebalk rust, draai dan de flensmoer en bout van de tractiebediening los (Figuur 51).



Figuur 51

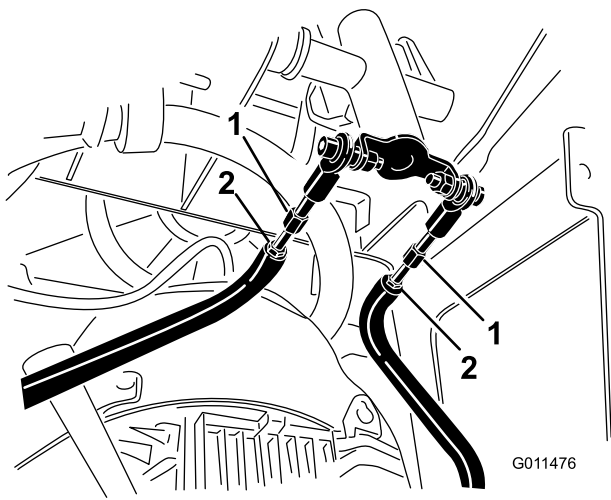
1. Tractiebediening
2. Bout en moer

5. Stel de tractiebediening zo af, dat deze gelijk en recht tegen de referentiebalk rust als de bediening recht naar achteren wordt getrokken (Figuur 51 en Figuur 52).



Figuur 52

6. Draai de flensmoer en bout van de tractiebediening vast.
7. Start de motor.
8. Rij de machine achteruit met de tractiebediening strak tegen de referentiebalk. Als de machine niet recht achteruitrijdt, moet u de volgende stappen uitvoeren:
 - A. Zet de motor af
 - B. Til/ondersteun de machine zodanig dat de beide rupsbanden van de grond komen en vrij kunnen draaien.
 - C. Draai de flensmoer en bout in de stang van de tractiebediening los (Figuur 51).
 - D. Draai de contraoeren op de tractiestangen onder het bedieningspaneel los (Figuur 53).



Figuur 53

1. Tractiestang 2. Contraoer

- E. Start de machine en zet het gas ongeveer 1/3 open.

⚠ WAARSCHUWING

Als de machine loopt, kunt u worden gegrepen en gewond raken door bewegende onderdelen of brandwonden oplopen door hete oppervlakken.

Blijf uit de buurt van uitstekende delen, bewegende delen en hete oppervlakken tijdens het afstellen van de lopende machine.

- F. Laat iemand de tractiebediening strak tegen de referentiebalk houden bij het achteruitrijden.
 G. Stel de lengte van de tractiestangen af tot de beide rupsbanden even snel lopen.

Opmerking: U kunt nu ook de maximale achteruitsnelheid van de rupsbanden afstellen.

- H. Draai de contraoeren vast.
 I. Stel de tractiebediening zo af, dat deze gelijk en recht tegen de referentiebalk rust als de bediening recht naar achteren wordt getrokken (Figuur 51 en Figuur 52).
 J. Draai de flensmoer en bout van de tractiebediening vast.
 K. Zet de motor af en breng de machine omlaag tot op de grond.
 L. Rijd vol gas achteruit met de machine en controleer of de machine goed spoort. Zo niet, kijk dan in welke richting de machine afwijkt. Herhaal de afstelprocedure totdat de tractie-eenheid recht spoort in de achteruitstand.

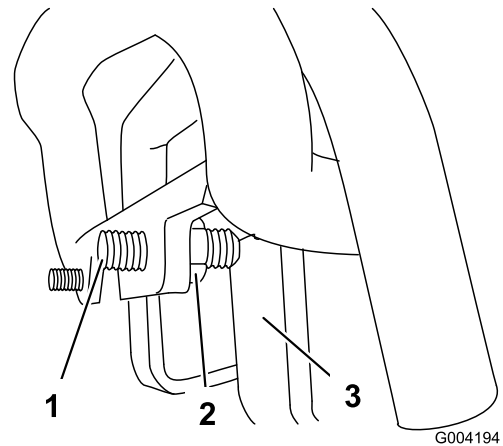
De neutraalstand van de tractiebediening afstellen

Als de machine voor- of achteruit kruipt als de tractiebediening neutraal staat en de eenheid warm is, moet mogelijk het terugkeermechanisme van de pompen afgesteld worden; neem contact op met uw erkende servicedealer voor herstellingen.

De sporing van de tractiebediening in de stand volledig vooruit afstellen.

Als de machine niet recht rijdt als u de tractiebediening vooruit tegen de referentiebalk houdt, moet u de volgende procedure uitvoeren:

1. Rijd met de machine terwijl u de tractiebediening tegen de referentiebalk duwt en kijk in welke richting de machine afwijkt.
2. Laat de tractiebediening los.
3. Als de tractie-eenheid naar **links** afwijkt, draai dan de **rechter** contraoer los en stel de stelschroef op de voorzijde van de tractiebediening af (Figuur 54).
4. Als de tractie-eenheid naar **rechts** afwijkt, draai dan de **linker** contraoer los en stel de stelschroef op de voorzijde van de tractiebediening af (Figuur 54).



Figuur 54

1. Stelschroef 3. Aanslag
 2. Contraoer

5. Herhaal stap 1 tot en met 4 totdat de machine recht rijdt in de stand volledig vooruit.

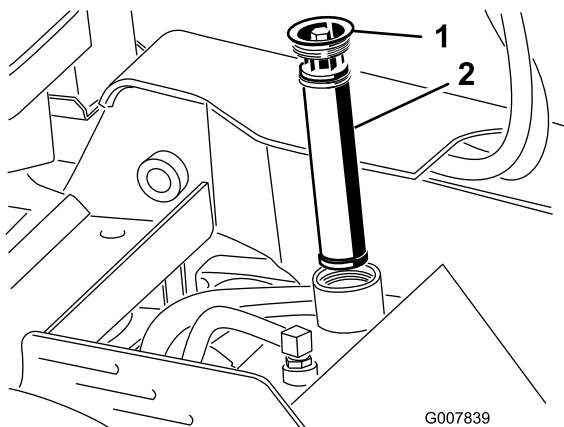
Belangrijk: Controleer of de stelschroeven de aanslag raken in de stand volledig vooruit om te voorkomen dat de hydraulische pompen geraakt worden.

Onderhoud hydraulisch systeem

Hydraulisch filter vervangen

Onderhoudsinterval: Om de 200 bedrijfsuren

1. Plaats het voertuig op een horizontaal oppervlak.
2. Laat de frees zakken.
3. Zet de motor af, verwijder het contactsleuteltje en wacht totdat alle bewegende onderdelen tot stilstand zijn gekomen voordat u de bestuurderspositie verlaat.
4. Verwijder de bovenste dop.
5. Verwijder het oude filter en gooi het weg (Figuur 55).



Figuur 55

1. Dop van vulbuis
2. Hydraulisch filter

6. Monteer het vervangfilter en de vuldop (Figuur 55) en draai de bout bovenaan vast tot 13 à 15,5 N m.
7. Neem gemorste vloeistof op.
8. Plaats de bovenste dop.

Hydraulische vloeistof verversen

Onderhoudsinterval: Om de 400 bedrijfsuren/Jaarlijks (houd hierbij de kortste periode aan)

Specificatie hydraulische vloeistof:

Gebruik slechts 1 van de volgende vloeistoffen in het hydraulische systeem:

- **Toro Premium transmissie-/hydraulische tractorvloeistof** (vraag uw erkende Toro-dealer om meer informatie)
- **Toro Premium All Season hydraulische vloeistof** (vraag uw erkende Toro-dealer om meer informatie)
- Als geen van de bovenstaande Toro-vloeistoffen verkrijgbaar is, kunt u een andere **Universal Tractor**

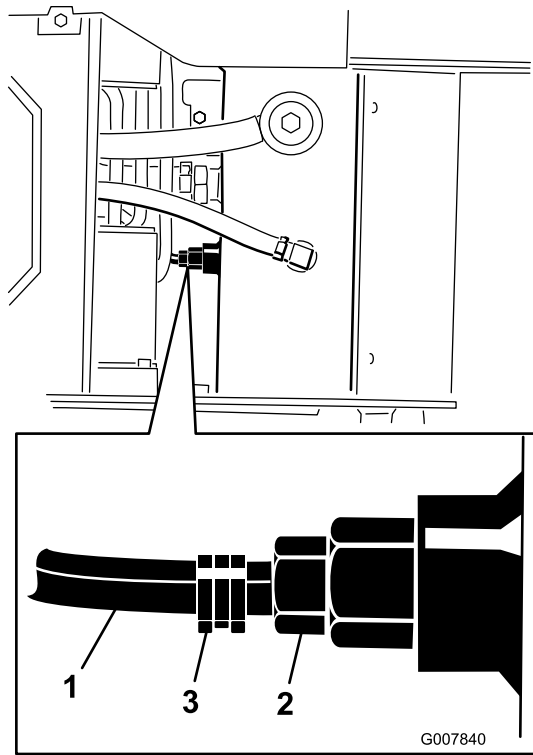
Hydraulic Fluid (UTHF) gebruiken, maar het mag uitsluitend gaan om een **conventioneel, petroleumgebaseerd** product. De specificaties moeten binnen het vermelde bereik vallen voor alle onderstaande materiaaleigenschappen en de vloeistof moet voldoen aan de vermelde industriestandaarden. Vraag uw olieleverancier of de olie voldoet aan deze specificaties.

Opmerking: Toro aanvaardt geen enkele aansprakelijkheid voor schade die wordt veroorzaakt door gebruik van verkeerde vervangende vloeistoffen. Gebruik daarom uitsluitend producten van gerenommeerde fabrikanten die garant staan voor de door hen aanbevolen vloeistoffen.

Materiaaleigenschappen	
Viscositeit, ASTM D445	cSt bij 40° C: 55 to 62
	cSt bij 100° C: 9.1 to 9.8
Viscositeitsindex ASTM D2270	140 tot 152
Stolpunt, ASTM D97	-37 tot -43° C
Industriestandaarden	
API GL-4, AGCO Powerfluid 821 XL, Ford New Holland FNHA-2-C-201,00, Kubota UDT, John Deere J20C, Vickers 35VQ25 en Volvo WB-101/BM.	

Opmerking: Veel hydraulische vloeistoffen zijn bijna kleurloos, zodat het moeilijk is lekkages op te sporen. Er is een rode kleurstof voor de vloeistof in het hydraulisch systeem verkrijgbaar in flesjes van 20 ml. Eén flesje is voldoende voor 15-22 liter hydraulische vloeistof. U kunt deze kleurstof bestellen bij een erkende Toro-dealer met onderdeelnr. 44-2500.

1. Plaats het voertuig op een horizontaal oppervlak.
2. Laat de frees zakken.
3. Zet de motor af, verwijder het contactsleuteltje en wacht totdat alle bewegende onderdelen tot stilstand zijn gekomen voordat u de bestuurderspositie verlaat.
4. Laat de machine volledig afkoelen.
5. Verwijder de bovenste dop.
6. Verwijder de vuldop en het filter van de hydraulische tank (Figuur 55).
7. Plaats een opvangbak met een inhoud van minstens 37,8 liter onder de hydraulische tank.
8. Knijp de slangklem samen en schuif de klem en de slang van de fitting van de hydraulische tank. Laat de hydraulische vloeistof uit de slang en de tank in de bak lopen.



Figuur 56

1. Slang
2. Fitting van hydraulische tank
3. Slangklem

9. Als u klaar bent, koppel de slang dan aan op de fitting en bevestig met de slangklem.

Opmerking: Geef de afgewerkte olie af bij een erkend recyclingcentrum.

10. Vul de hydraulische tank met ongeveer 23 liter van de in de specificaties vermelde hydraulische vloeistof.
11. Giet 236 ml AMSOIL® Slip-Lock™ differentieeladditief of een gelijkwaardig differentieeladditief in de hydraulische tank.

Opmerking: AMSOIL en Slip-Lock zijn handelsmerken van AMSOIL Inc.

12. Monteer het hydraulische filter en de vuldop (Figuur 55) en draai de bout bovenaan vast tot 13 à 15,5 N m.
13. Start de motor en laat deze een paar minuten lopen.
14. Zet de motor af.
15. Controleer het peil van de hydraulische vloeistof, indien nodig bijvullen. Raadpleeg [Het peil van de hydraulische vloeistof controleren](#) (bladz. 16).
16. Neem gemorste vloeistof op.
17. Plaats de bovenste dop.

Hydraulische leidingen controleren

Onderhoudsinterval: Om de 100 bedrijfsuren—Controleer de hydraulische leidingen op lekkages, losgeraakte aansluitingen, kinken, loszittende steunen, slijtage en beschadigingen als gevolg van weersinvloeden of de inwerking van chemicaliën. Vervangen indien nodig.

Om de 1500 bedrijfsuren/Om de 2 jaar (houd hierbij de kortste periode aan)—Vervang alle bewegende hydraulische slangen.

⚠ WAARSCHUWING

Hydraulische vloeistof die onder druk ontsnapt, kan door de huid heen dringen en letsel veroorzaken. Vloeistof die in de huid is geïnjecteerd, dient binnen enkele uren operatief te worden verwijderd door een arts die bekend is met deze vorm van verwondingen, omdat anders gangreen kan ontstaan.

- Houd lichaam en handen uit de buurt van kleine lekgaten of spuitmonden waaruit onder hoge druk hydraulische vloeistof ontsnapt.
- U kunt lekken in het hydraulische systeem opsporen met behulp van karton of papier; doe dit nooit met uw handen.

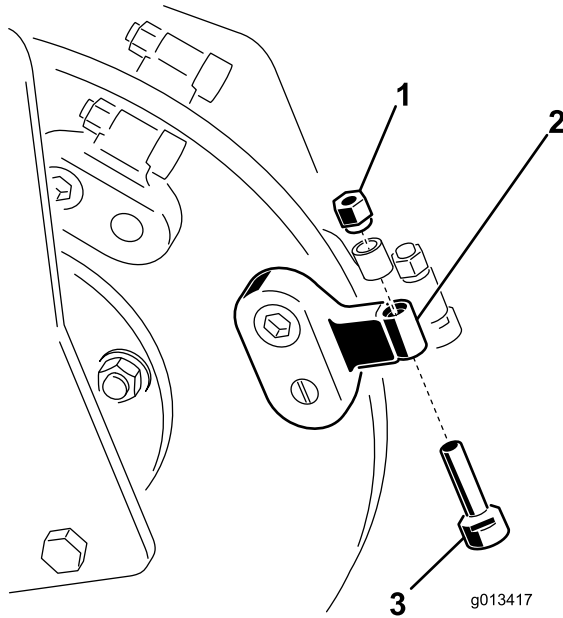
Onderhoud van de frees

Reiniging

De tanden vervangen

Onderhoudsinterval: Bij elk gebruik of dagelijks—Controleer de toestand van de tanden en draai of vervang tanden die versleten of beschadigd zijn.

Door de grote belasting van de tanden moet u ze regelmatig draaien en vervangen.



Figuur 57

- 1. Moer
- 2. Tandhouder
- 3. Tand

Elke tand beschikt over 3 standen. Dat wil zeggen dat u een tand twee keer kunt draaien om een nieuwe scherpe rand te verkrijgen vooraleer u de tand moet vervangen. Om een tand te draaien moet u de moer losdraaien waarmee de tand is bevestigd (Figuur 57). Druk de tand naar voren en draai hem een derde van een slag, tot een ongebruikte rand naar buiten wijst. Draai de moer waarmee de tand vastzit aan tot 37 à 45 Nm.

Om een tand te vervangen: verwijder de moer waarmee de tand bevestigd is en breng een nieuwe tand en moer aan op dezelfde plaats (Figuur 57). Draai de moer waarmee de tand vastzit aan tot 37 à 45 Nm.

Vuil van de machine verwijderen

Belangrijk: Als u de motor gebruikt met een verstopt grasscherm, vuile of verstopte koelribben, en/of verwijderde koelchermen, zal dit leiden tot beschadiging van de motor als gevolg van oververhitting.

1. Laat de frees zakken.
2. Zet de motor af, verwijder het contactsleuteltje en wacht totdat alle bewegende onderdelen tot stilstand zijn gekomen voordat u de bestuurderspositie verlaat.
3. Veeg het vuil van het luchtfilter.
4. Gebruik een borstel of een blazer om opgehoopt vuil op de motor te verwijderen.

Belangrijk: U kunt vuil beter eruit blazen dan eruit wassen. Als u toch water gebruikt, zorg er dan voor dat er geen water in de buurt van het elektrische en het hydraulische systeem komt. Gebruik geen hogedrukreiniger. Hogedrukreiniging kan het elektrische en hydraulische systeem beschadigen of de smering aantasten.

5. Verwijder vuil van de oliekoeler.

Stalling

1. Laat de frees zakken.
2. Zet de motor af, verwijder het contactsleuteltje en wacht totdat alle bewegende onderdelen tot stilstand zijn gekomen voordat u de bestuurderspositie verlaat.
3. Verwijder vuil en roet van de buitenkant van de gehele machine, met name van de motor. Verwijder vuil en kaf van buitenkant van de cilinder, de koelribben van de cilinderkop en de ventilatorbehuizing.

Belangrijk: U kunt het voertuig met een mild reinigingsmiddel en water wassen. Was de machine nooit met een hogedrukreiniger. Gebruik niet te veel water, vooral niet in de buurt van het bedieningspaneel, de motor, de hydraulische pompen en de accu.

4. Geef het luchtfilter een onderhoudsbeurt; zie [Onderhoud van het luchtfilter \(bladz. 23\)](#).
5. Smeer de machine; zie [De machine smeren \(bladz. 23\)](#).
6. Ververs de motorolie; zie [Plichten van de eigenaar \(bladz. 44\)](#).
7. Verwijder de bougie en controleer de toestand ervan; zie [Bougie controleren \(bladz. 26\)](#).
8. Wanneer de machine langer dan 30 dagen niet wordt gebruikt, moet ze als volgt worden voorbereid op stalling:

- A. Voeg een stabilizer/conditioner op oliebasis toe aan de brandstof in de tank. Volg de mengvoorschriften van de fabrikant van de stabilizer op. (8 ml per liter). **Gebruik geen stabilizer op alcoholbasis (ethanol of methanol).**

Opmerking: Een stabilizer/conditioner werkt het best als het met verse benzine wordt vermengd en altijd wordt gebruikt.

- B. Laat de motor vijf minuten lopen om de stabilizer/conditioner door het brandstofsysteem te verspreiden.
- C. Zet de motor af, wacht totdat deze is afgekoeld en laat de benzine uit de tank lopen met behulp van een sifonpomp.
- D. Motor opnieuw starten en laten lopen totdat deze afslaat.
- E. Choke de motor.
- F. Start de motor totdat deze niet meer start.
- G. U moet brandstof op de juiste wijze afvoeren. Verwerk deze volgens de plaatselijk geldende voorschriften.

Belangrijk: Bewaar benzine waaraan stabilizer/conditioner is toegevoegd niet langer dan 90 dagen.

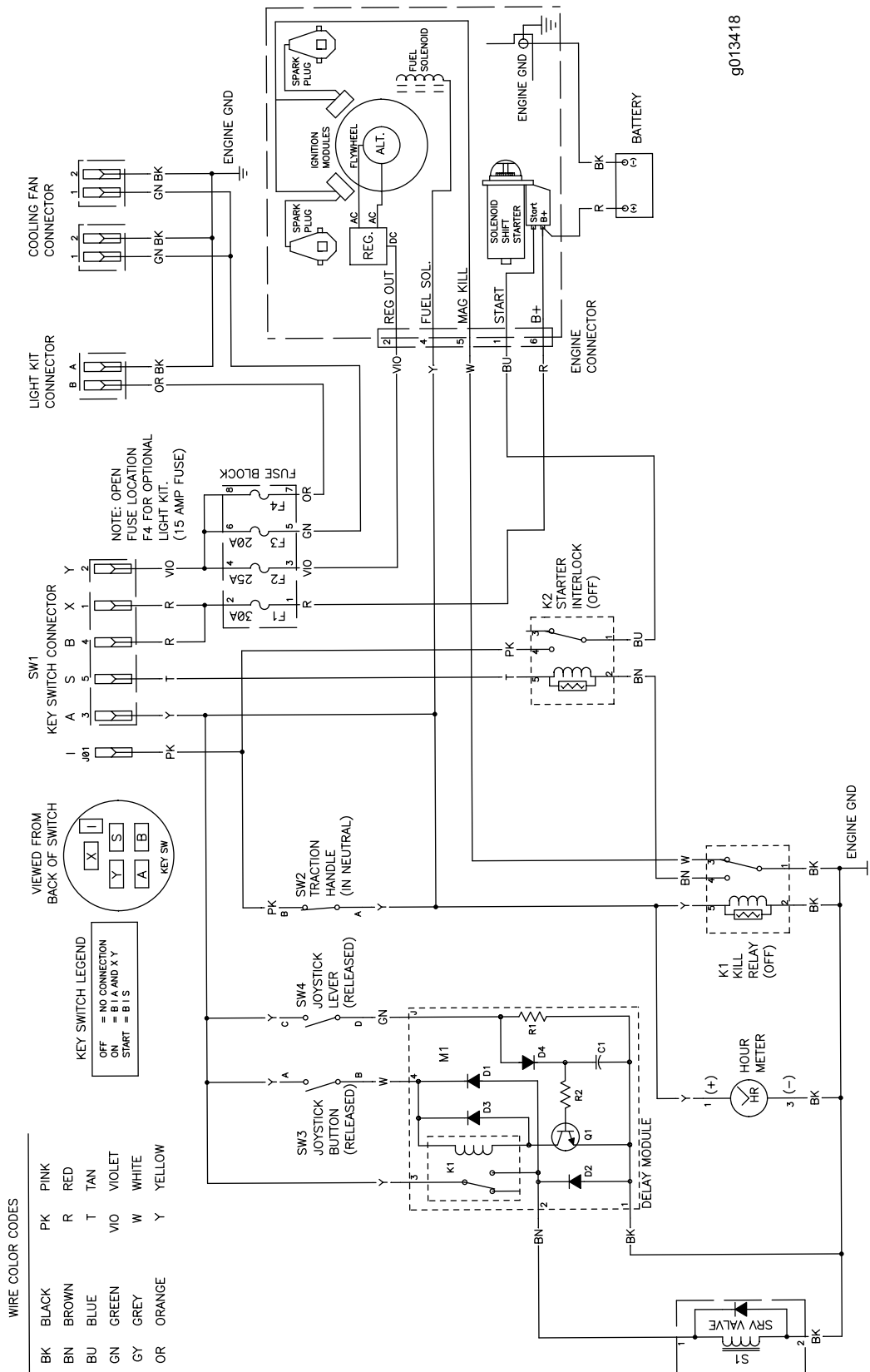
9. Nadat de bougie uit de cilinder is verwijderd, giet u twee eetlepels motorolie in de bougie-opening.
10. Stop een doek in de bougieopening om verstuvende olie op te vangen en gebruik vervolgens de startmotor of de handstart om de motor te laten draaien en de olie over de cilinderwand te verspreiden.
11. Monteer de bougie, maar sluit de kabel niet aan op de bougie.
12. Laad de accu op; zie [Accu opladen \(bladz. 29\)](#).
13. Controleer de spanning van de rupsbanden en breng ze op de juiste spanning; zie [De spanning van de rupsbanden controleren en afstellen \(bladz. 30\)](#).
14. Controleer alle bouten, schroeven en moeren en draai deze vast. Repareer of vervang beschadigde delen.
15. Werk alle krassen en beschadigingen van de lak bij. Bijwerklak is verkrijgbaar bij een erkende servicedealer.
16. Stal de machine in een schone, droge garage of opslagruimte. Verwijder het sleuteltje uit het contact en bewaar het op een logische plaats.
17. Dek de machine af om deze te beschermen en schoon te houden.

Problemen, oorzaak en remedie

Probleem	Mogelijke oorzaak	Remedie
De startmotor slaat niet aan.	<ol style="list-style-type: none"> 1. Accu is leeg. 2. De elektrische aansluitingen zijn gecorrodeerd of zitten los. 3. Relais of schakelaar is beschadigd. 	<ol style="list-style-type: none"> 1. Accu opladen of vervangen. 2. Controleren of de elektrische aansluitingen goed contact maken. 3. Neem contact op met een erkende servicedealer.
De motor start niet, start moeilijk of slaat af.	<ol style="list-style-type: none"> 1. De brandstoftank is leeg. 2. De brandstofafsluitklep is gesloten. 3. De bedieningsorganen staan niet in neutraal. 4. De choke staat niet op Aan. 5. Het luchtfilter is vuil. 6. De bougiekabel zit los of is niet aangesloten. 7. De bougie is aangetast, vuil, of de elektrodenafstand is niet correct afgesteld. 8. Vuil, water of oude brandstof in het brandstofsysteem. 	<ol style="list-style-type: none"> 1. Vul de tank met benzine. 2. Open de brandstofklep. 3. Zet de bedieningsorganen op neutraal. 4. Chokehendel helemaal naar voren zetten. 5. Reinig of vervang de luchtfilterelementen. 6. De bougiekabel op de bougie monteren. 7. Nieuwe bougie met een correct afgestelde elektrodenafstand plaatsen. 8. Neem contact op met een erkende servicedealer.
De motor verliest vermogen.	<ol style="list-style-type: none"> 1. De motor is te zwaar belast. 2. Het luchtfilter is vuil. 3. Het oliepeil in het carter is te laag. 4. De koelribben en luchtkanalen onder de ventilatorbehuizing van de motor zijn verstopt. 5. De bougie is aangetast, vuil, of de elektrodenafstand is niet correct afgesteld. 6. Vuil, water of oude brandstof in het brandstofsysteem. 	<ol style="list-style-type: none"> 1. De rijsnelheid verminderen. 2. Reinig of vervang de luchtfilterelementen. 3. De olie in het carter controleren en bijvullen. 4. Obstructies verwijderen van de koelribben en luchtkanalen. 5. Nieuwe bougie met een correct afgestelde elektrodenafstand plaatsen. 6. Neem contact op met een erkende servicedealer.
De motor raakt oververhit.	<ol style="list-style-type: none"> 1. De motor is te zwaar belast. 2. Het oliepeil in het carter is te laag. 3. De koelribben en luchtkanalen onder de ventilatorbehuizing van de motor zijn verstopt. 	<ol style="list-style-type: none"> 1. De rijsnelheid verminderen. 2. De olie in het carter controleren en bijvullen. 3. Obstructies verwijderen van de koelribben en luchtkanalen.
Er is abnormale trilling.	<ol style="list-style-type: none"> 1. De bevestigingsbouten van de motor zitten los. 	<ol style="list-style-type: none"> 1. De bevestigingsbouten van de motor vastdraaien.
De machine drijft niet aan.	<ol style="list-style-type: none"> 1. Het peil van de hydraulische vloeistof is te laag. 2. De sleepkleppen zijn open. 3. Het hydraulische systeem is beschadigd. 	<ol style="list-style-type: none"> 1. Hydraulische vloeistof controleren en bijvullen. 2. Sleepkleppen sluiten. 3. Neem contact op met een erkende servicedealer.
De frees draait niet.	<ol style="list-style-type: none"> 1. De frees is vastgelopen op een stuk hout of steen. 2. De aandrijving van de frees is beschadigd. 3. Het hydraulische systeem is verstopt, vervuild of beschadigd. 	<ol style="list-style-type: none"> 1. Stop de motor en verwijder de obstructie met een stok. 2. Neem contact op met een erkende servicedealer. 3. Neem contact op met een erkende servicedealer.

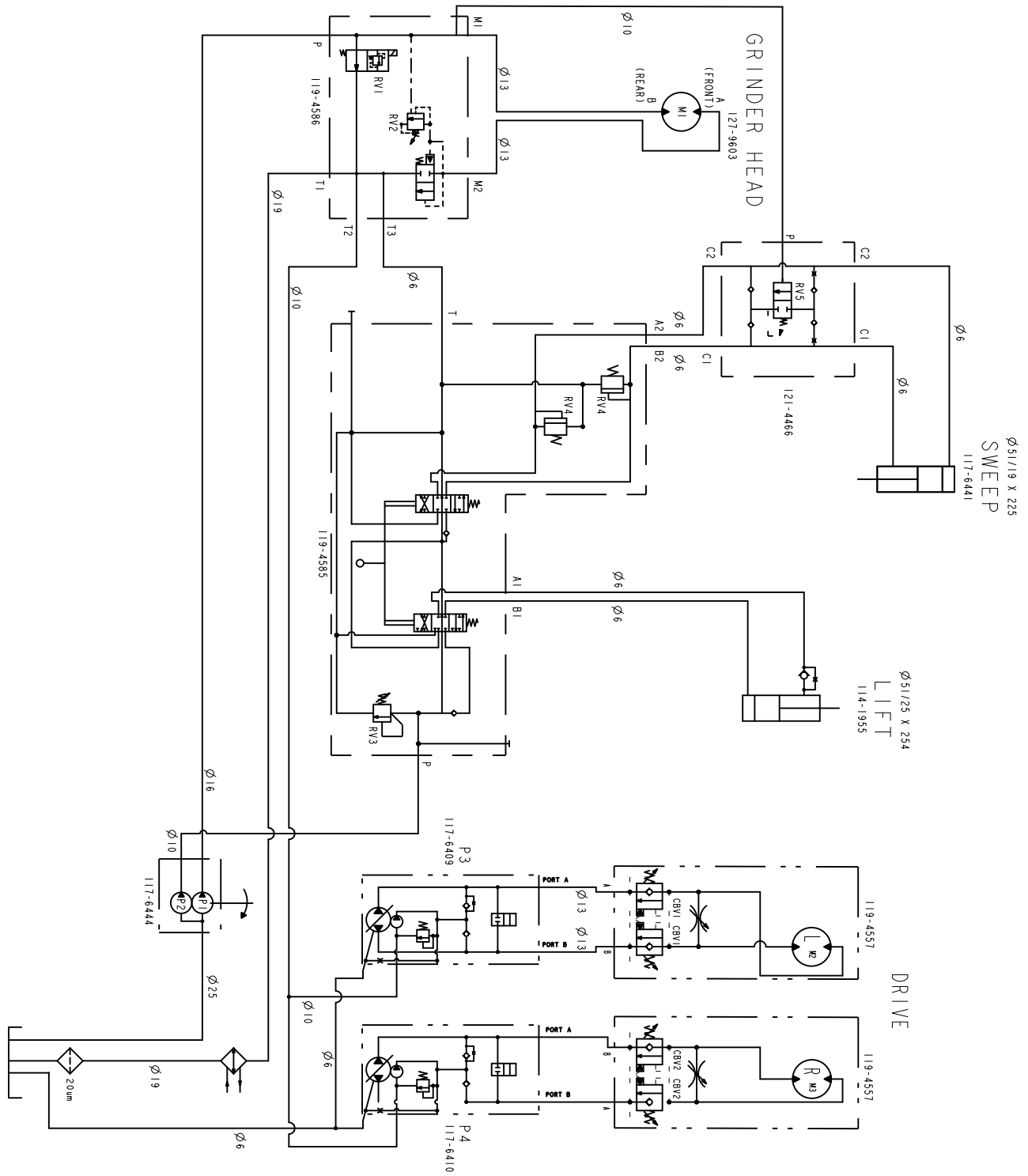
Probleem	Mogelijke oorzaak	Remedie
De frees snijdt niet snel genoeg..	<ol style="list-style-type: none">1. De tanden zijn versleten.2. Het hydraulische systeem is oververhit.3. Het hydraulische systeem is verstopt, vervuild of beschadigd.	<ol style="list-style-type: none">1. Draai of vervang de tanden.2. Schakel het systeem uit en laat het afkoelen.3. Neem contact op met een erkende servicedealer.

Schema's



9013418

Elektrisch schema (Rev. A)



G025169

Hydraulisch schema (Rev. A)



Toro garantie Compact Utility Equipment

Een beperkte garantie gedurende een jaar

Compact Utility Equipment
CUE-producten

Voorwaarden en producten waarvoor de garantie geldt

The Toro Company en de hieraan gelieerde onderneming, Toro Warranty Company, bieden krachtens een overeenkomst tussen beide ondernemingen gezamenlijk de garantie dat uw Toro Compact Utility Equipment (hierna: het 'product') vrij is van materiaalgebreken of fabricagefouten. De volgende perioden zijn van toepassing vanaf de datum van aankoop:

Producten	Garantieperiode
Pro Sneak Compacte multifunctionele laders, sleuvengravers, stronkenfrezen en werktuigen	1 jaar of 1000 bedrijfsuren, waarbij de kortste periode moet worden aangehouden
Kohler-motoren	3 jaar*
Alle andere motoren	2 jaar*

In een geval waarin de garantie van toepassing is, zullen wij het product kosteloos repareren en ook niet de kosten van diagnose, arbeid en onderdelen in rekening brengen.

*Voor bepaalde motoren van Toro producten geldt een garantie van de fabrikant van de motor.

Aanwijzingen voor aanvraag van garantieservice

Als u van mening bent dat een Toro-product materiaalgebreken of fabricagefouten vertoont, moet u deze procedure volgen:

1. Neem contact op met een erkende Toro servicedealer voor service aan uw Compact Utility Equipment. Bezoek onze website op www.Toro.com om een dealer bij u in de buurt te vinden. U kunt ook de klantendienst van Toro bellen op het gratis nummer hieronder.
2. Breng het product met uw aankoopbewijs (kwitantie) naar de servicedealer.
3. Als u om wat voor reden dan ook ontevreden bent over het onderzoek van de servicedealer of de verleende hulp, verzoeken wij u contact op te nemen met:

SWS Customer Care Department
Toro Warranty Company
8111 Lyndale Avenue South
Bloomington, MN 55420-1196, VS
Gratis: 888-384-9940

Plichten van de eigenaar

U dient uw Toro-product te onderhouden zoals wordt beschreven in de *Gebruikershandleiding*. Dit routineonderhoud is voor uw rekening, ongeacht of dit wordt uitgevoerd door de dealer of door uzelf. De garantie op vervangingsonderdelen volgens het vereiste onderhoud geldt tot de geplande vervangdatum van het betreffende onderdeel. Indien u de vereiste onderhouds- en afstelwerkzaamheden niet uitvoert, kan de garantie worden afgewezen.

Zaken en gevallen die niet onder de garantie vallen

Niet alle storingen of defecten van het product die plaatsvinden tijdens de garantieperiode zijn materiaalgebreken of fabricagefouten. Buiten deze uitdrukkelijke garantie vallen:

- Defecten als gevolg van het gebruik van andere dan originele Toro-onderdelen, of als gevolg van de montage en gebruik van additionele, gewijzigde of niet-goedgekeurde accessoires.
- Defecten als gevolg van nalatigheid om de vereiste onderhouds- en/of afstelwerkzaamheden te verrichten.
- Defecten als gevolg van verkeerd, achteloos of roekeloos gebruik van het product
- Onderdelen die onderhevig zijn aan slijtage door gebruik, tenzij deze gebreken vertonen. Voorbeelden van onderdelen die slijten of worden verbruikt tijdens een normaal gebruik van het product zijn onder meer, maar niet uitsluitend: riemen, ruitenwissers, gloeibougies, banden, filters, pakkingen, slijtplaten, afdichtingen, O-ringen, kettingen, koppelingen.
- Defecten veroorzaakt door externe invloeden. Externe invloeden zijn onder meer, maar niet uitsluitend; weersomstandigheden, wijze van opslag, verontreiniging, gebruik van niet-goedgekeurde koelvloeistoffen, smeermiddelen, additieven of chemicaliën, enz.
- Normale slijtage. Normale slijtage bestaat onder meer, maar niet uitsluitend uit: afgebladderde verfoppervlakken, beschadigde stickers, enz.
- Vervangingen die nodig zijn door niet-naleving van de brandstofspecificaties (raadpleeg de *Gebruikershandleiding* voor meer informatie)
 - Het verwijderen van verontreinigingen uit het brandstofsysteem valt niet onder de garantie
 - Gebruik van oude brandstof (meer dan een maand oud) of brandstof met meer dan 10% ethanol of meer dan 15% MTBE
 - Indien de brandstof niet is afgetapt uit het brandstofsysteem en de machine langer dan een maand niet is gebruikt
- Onderdelen waarvoor een afzonderlijke garantie van de fabrikant geldt
- Ophaal- en afleverkosten

Algemene voorwaarden

Op grond van deze garantie mogen reparaties uitsluitend worden uitgevoerd door een erkende Toro Compact Utility Equipment (CUE) servicedealer.

The Toro Company en de Toro Warranty Company zijn niet aansprakelijk voor indirecte of bijkomende schade of gevolgschade in samenhang met het gebruik van de Toro-producten die onder deze garantie vallen, inclusief de kosten of uitgaven voor de levering van vervangen materiaal of diensten gedurende een redelijke periode van onbruikbaarheid of buitengebruikstelling tijdens de uitvoering van reparatiewerkzaamheden op grond van deze garantie. Alle impliciete garanties van verkoopbaarheid of geschiktheid voor gebruik zijn beperkt tot de duur van deze uitdrukkelijke garantie. Sommige landen staan uitsluitingen van bijkomende schade of gevolgschade of beperkingen op de duur van de impliciete garantie niet toe, zodat bovengenoemde uitsluitingen en beperkingen in uw geval mogelijk niet van toepassing zijn.

Deze garantie geeft u specifieke juridische rechten; daarnaast kunt u beschikken over andere rechten die per land kunnen verschillen.

Met uitzondering van de motorgarantie en de emissie waarnaar hieronder, indien van toepassing, wordt verwezen, bestaat er geen andere uitdrukkelijke garantie. Het emissiecontrolesysteem op uw product kan vallen onder de dekking van een afzonderlijke garantie die voldoet aan de eisen van de Amerikaanse Environmental Protection Agency (EPA) of de California Air Resources Board (CARB). De beperkingen van de bedrijfsuren die hierboven zijn genoemd, gelden niet voor de garantie op het emissiecontrolesysteem. Zie de garantieverklaring voor het emissiecontrolesysteem in de Gebruikershandleiding van uw product of in het documentatiemateriaal van de fabrikant van de motor voor nadere bijzonderheden.

Andere landen dan de VS of Canada

Kopers van Toro-producten buiten de Verenigde Staten en Canada moeten contact opnemen met hun Toro Distributeur (Dealer) voor de garantieregeling die in hun land, provincie of staat van toepassing is. Als u om een of andere reden ontevreden bent over de service van uw verdeler of moeilijk informatie over de garantie kunt krijgen, verzoeken wij u contact op te nemen met de Toro-importeur. Als alle andere middelen tekortschieten, kunt zich wenden tot de Toro Warranty Company.

Australische consumentenwet: Australische klanten kunnen voor informatie over de Australische consumentenwet (Australian Consumer Law) terecht bij de lokale Toro-dealer of ze kunnen deze informatie in de doos vinden.