



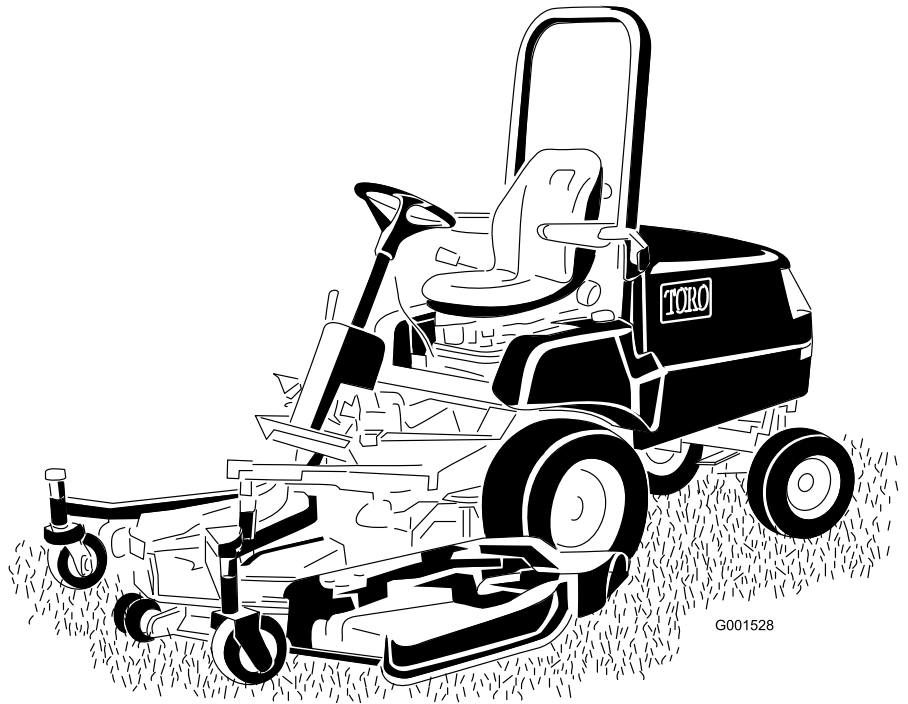
Count on it.

Käyttöopas

Groundsmaster® 3280-D -ajoyksikkö

Mallinro: 30344—Sarjanro: 315000001 tai suurempi

Mallinro: 30345—Sarjanro: 315000001 tai suurempi



Tämä tuote on asiaankuuluvien eurooppalaisten direktiivien mukainen. Lisätietoja on erillisessä tuotekohtaisessa vaatimustenmukaisuusvakuutuksessa.

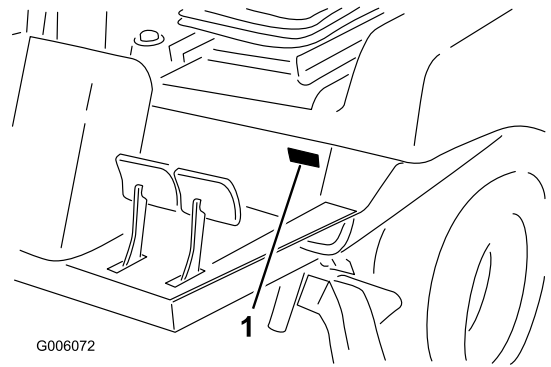
⚠ VAARA

KALIFORNIA

Lakiesityksen 65 mukainen varoitus

Tämä tuote sisältää kemikaaleja, jotka Kalifornian osavaltion tietojen mukaan aiheuttavat syöpää, synnynnäisiä epämuodostumia tai lisääntymiseen liittyvää haittaa.

Dieselmoottorin tuottamat pakokaasut ja jotkin niiden aineosat sisältävät kemikaaleja, jotka Kalifornian osavaltion tietojen mukaan aiheuttavat syöpää, synnynnäisiä epämuodostumia tai muuta lisääntymiseen liittyvää haittaa.



G006072

Kuva 1

1. Malli- ja sarjanumeron sijainti

Mallinro: _____

Sarjanro: _____

Tämä kone täyttää CE-vaatimukset, kun sarja 30215 on asennettu.

Tärkeää: Tässä moottorissa ei ole kipinänsammuttimella varustettua äänenvaimenninta. Kalifornian laki (California Public Resource Code Section 4442) kieltää tämän moottorin käytön metsissä, pensaikoissa tai ruohikkoalueilla. Muissa maissa ja valtioissa voi olla vastaavia rajoituksia.

Tässä käyttöoppaassa esiintyvä varoitusmerkintä (Kuva 2) ilmaisee vaaratilannetta, josta saattaa olla seurauksena vakava tapaturma tai jopa kuolema, jos suositellut varotoimenpiteet laiminlyödään.



Kuva 2

1. Varoitusmerkintä

Johdanto

Tämä kone on ajettava vaakatasoleikkuri, joka on tarkoitettu ammattimaiseen kaupalliseen käyttöön. Se on tarkoitettu pääasiassa puistojen, golfkenttien, urheilukenttien ja kaupallisten kiinteistöjen viheralueiden ruohonleikkuuseen. Sitä ei ole tarkoitettu pensaiden leikkuuseen tai ruohon tai muun kasvuston leikkuuseen teiden varsilla eikä maatalouskäyttöön.

Lue nämä tiedot huolellisesti, jotta oppisit käyttämään ja huoltamaan laitetta asianmukaisesti sekä välttämään tapaturmia ja tuotevaurioita. Olet itse vastuussa tuotteen asianmukaisesta ja turvallisesta käytöstä.

Voit ottaa yhteyden Toroon suoraan osoitteessa www.Toro.com, jos tarvitset tietoja tuotteista, lisävarusteista tai lähimmästä jälleenmyyjästä tai jos haluat rekisteröidä tuotteesi.

Aina kun tarvitset huoltoa, alkuperäisiä Toro-varaosia tai lisätietoja, ota yhteys valtuutettuun huoltoliikkeeseen tai Toron asiakaspalveluun. Ota tällöin tuotteen malli- ja sarjanumerot valmiiksi esiin. Kuva 1 näyttää laitteen malli- ja sarjanumeron sijainnin. Kirjoita numerot annettuun tilaan.

Tässä käyttöoppaassa käytetään kahta termiä tietojen korostamiseksi. **Tärkeää** kiinnittää huomiota mekaanisiin erikoistietoihin ja **Huomautus** korostaa erityishuomion ansaitsevia yleistietoja.

Sisältö

Turvaohjeet	4
Turvalliset käyttötavat	4
Toro-ajoleikkurien turvallisuus	6
Turva- ja ohjetarrat	8
Käyttöönotto	14
1 Ohjauspyörän asennus	15
2 Konepellin kahvan asennus	15
3 Istuimen asennus	16
4 Turvavyön asennus	16
5 Käyttöohjeen putken asennus	16
6 Kaatumissuojajärjestelmän (ROPS) säätö	17
7 Akun käyttöönotto ja lataus	17
8 Rengaspaineen tarkistus	19
9 Nostovivun lukon asennus	19
10 Vastapainopaineen säätö	20
11 Takapainojen asentaminen	21
12 Nestemäärien tarkistus	23
13 Käyttöoppaisiin ja koulutusmateriaaliin tutustuminen	23
Laitteen yleiskatsaus	24
Ohjauslaitteet	24
Tekniset tiedot	27
Lisätarvikkeet/lisävarusteet	27
Käyttö	27
Moottoriöljyn määrän tarkistus	27
Jäähdytysjärjestelmän tarkistus	28
Hydrauliijärjestelmän tarkistus	28
Polttoaineen lisäys	30
Taka-akselin voiteluaineen tarkistus (vain malli 30345)	31
Kaksisuuntaisen kytkimen voiteluaineen tarkistus (vain malli 30345)	31
Kaatumissuojajärjestelmän (ROPS) käyttö	32
Moottorin käynnistys ja sammutus	32
Polttoainejärjestelmän ilmaus	33
Turvakytkinjärjestelmän tarkastus	34
Koneen työntäminen tai hinaaminen	34
Ohjausyksikkö (Standard Control Module, SCM)	35
Käyttövihjeitä	36
Kunnossapito	38
Kunnossapitotaulukko	38
Päivittäisen huollon tarkastuslista	39
Voitelu	40
Laakerien ja holkkien rasvaus	40
Moottorin huolto	43
Ilmanpuhdistimen huolto	43
Moottoriöljyn ja öljynsuodattimen vaihto	44
Polttoainejärjestelmän huolto	44
Vedenerottimen huolto	44
Polttoainesäiliön puhdistus	44
Polttoaineletkujen ja liitäntöjen tarkastus	44
Polttoaineruiskuttimien ilmaus	45
Sähköjärjestelmän huolto	45
Akun huolto	45

Akun säilytys	46
Johdinsarjan huolto	46
Sulakkeet	46
Vetojärjestelmän huolto	47
Taka-akselin voiteluaineen vaihto (vain malli 30345)	47
Ohjaussynterinin kiinnityspultin momentin tarkistus (vain malli 30345)	47
Kaksisuuntaisen kytkimen voiteluaineen vaihto (vain malli 30345)	47
Vetopyörän säätö vapaalle	47
Takapyörien aurasukulmien säätö	48
Ohjauksen rajoittimien säätö (vain mallinro 30345)	49
Jäähdytysjärjestelmän huolto	50
Jäähdyttimen ja säleikön puhdistus	50
Jarrujen huolto	50
Seisontajarrun turvakytkimen säätö	50
Jarrujen säätö	51
Hihnan huolto	52
Laturin hihnan tarkistus	52
Voimanulosoton hihnan huolto	52
Ohjausjärjestelmän huolto	53
Voimanulosoton kytkimen säätö	53
Ajopolkimen säätäminen	53
Ohjauspyörän kallistusvivun säätö	54
Hydrauliijärjestelmän huolto	54
Hydrauliöljyn ja öljynsuodattimen vaihto	54
Varastointi	55
Kone	55
Moottori	55

Turvaohjeet

Tämä kone on suunniteltu niin, että se täyttää EN ISO 5395:2013- ja ANSI B71.4-2012-standardien vaatimukset, kun se on varustettu asianmukaisella CE-sarjalla (katso Vaatimustenmukaisuusvakuutus) ja takapainolla. Katso [11 Takapainojen asentaminen \(sivu 21\)](#).

Laitteen epäasianmukainen käyttö tai huolto voi aiheuttaa tapaturman. Vähennä loukkaantumiseriskiä noudattamalla näitä turvallisuusohjeita ja huomioimalla aina varoitusmerkki, joka tarkoittaa varoitusta, vaaraa tai hengenvaaraa – ”henkilöturvallisuusohjeet”. Ohjeiden noudattamatta jättäminen saattaa johtaa henkilövahinkoon tai kuolemaan.

Turvalliset käyttötavat

Koulutus

- Lue *käyttöopas* ja muu koulutusmateriaali huolellisesti. Jos käyttäjä tai mekaanikko ei ymmärrä oppaan kieltä, omistajan on selitettävä heille sen sisältö.
- Tutustu ohjauslaitteisiin, turvamerkintöihin ja laitteen oikeaoppiseen käyttöön.
- Älä koskaan anna lasten tai näihin ohjeisiin perehtymättömien henkilöiden käyttää tai huoltaa leikkuria. Paikalliset säännökset saattavat asettaa rajoituksia käyttäjän iälle.
- Älä koskaan leikkaa ruohoa, kun lähistöllä on ihmisiä (varsinkin lapsia) tai lemmikkieläimiä.
- Muista, että käyttäjä vastaa muille ihmisille tai heidän omaisuudelleen aiheutuneista vahingoista.
- Älä kuljeta mukana matkustajia.
- Koneita käyttävien ja sitä huoltavien henkilöiden tulee vaatia ja saada ammattitaitoista ja käytännöllistä opastusta. Omistaja vastaa käyttäjien koulutuksesta. Opastuksen tulee painottaa seuraavia seikkoja:
 - Ajoleikkureilla on työskenneltävä huolellisesti ja keskittyneesti.
 - Rinteessä luisuvaa ajoleikkuria ei saada takaisin hallintaan painamalla jarrua. Hallinnan menettämisen yleisimmät syyt ovat
 - ◇ pyörien riittämätön pito
 - ◇ liian suuri ajonopeus
 - ◇ puutteellinen jarrutus
 - ◇ konetyypin sopimattomuus tehtävään
 - ◇ pittaamattomuus maaperän ominaisuuksista, varsinkin kaltevuudesta
 - ◇ virheellinen kiinnitys tai kuorman jakauma.
- Omistaja/käyttäjät voi estää itselleen tai muille henkilöille tai omaisuudelle aiheutuneet vahingot ja on siksi vastuussa niistä.

Valmistelut

- Käytä aina leikatessa lujatekoisia liukastumisen estäviä kenkiä, pitkiä housuja, suojakypärää, suojalaseja ja kuulosuojaimia. Pitkät hiukset, löysät vaatteet ja roikkuvat korut voivat takertua liikkuviin osiin. Älä käytä laitetta avoaloin tai avoimissa sandaaleissa.
- Tarkasta huolellisesti alue, jolla laitetta on tarkoitus käyttää, ja poista kaikki esineet, jotka se voi singota.
- Vaihda vialliset äänenvaimentimet.
- Tutki maasto, jotta voit arvioida, mitä lisälaitteita ja -varusteita työn turvallinen suorittaminen edellyttää. Käytä vain valmistajan hyväksymiä lisälaitteita ja varusteita.
- Tarkista, että käyttäjän pitokytkimet, turvakytkimet ja kilvet ovat paikoillaan ja toimivat oikein. Älä käytä konetta, mikäli ne eivät toimi kunnolla.

VAROITUS

Riittävä takapaino on välttämätön, jotta takapyörät eivät nouse maasta. Älä pysähdy äkillisesti leikkuupöydän tai lisälaitteen ollessa nostettuna. Älä aja alamäkeen leikkuupöydän tai lisälaitteen ollessa nostettuna. Jos takapyörä nousee maasta, ohjaaminen ei ole mahdollista.

Polttoaineiden turvallinen käsittely

- Vältä loukkaantumiset ja omaisuusvahingot käsittelemällä polttoainetta erittäin varovasti. Polttoaine on erittäin tulenarkaa, ja höyryt ovat räjähdysherkkiä.
- Sammuta savukkeet, sikarit, piiput ja muut sytytyslähteet.
- Käytä vain hyväksytyä polttoaineastiaa.
- Älä irrota polttoainesäiliön korkkia tai lisää polttoainetta moottorin ollessa käynnissä.
- Anna moottorin jäähtyä ennen tankkausta.
- Älä täytä polttoainesäiliötä sisätiloissa.
- Älä säilytä konetta tai polttoainesäiliötä tilassa, jossa on avotuli, kipinöitä tai varmistus liekki (esimerkiksi vedenlämmitin tai muu vastaava laite).
- Älä täytä astioita ajoneuvon sisällä tai kuorma-auton tai perävaunun lavalla, jossa on muovipäällyste. Aseta astiat maahan ja pois ajoneuvon läheltä ennen polttoaineen lisäämistä.
- Poista laite kuorma-autosta tai perävaunusta ja tankkaa laite, kun sen pyörillä on kosketus maahan. Jos se ei ole mahdollista, tankkaa tällainen laite mieluummin kannettavasta astiasta kuin polttoaineen jakelupistoolilla.
- Pidä pistoolia polttoainesäiliön reunaan tai astian aukkoa vasten koko tankkaamisen ajan. Älä käytä polttoainepistoolin aukilukituskytkintä.
- Jos polttoainetta on roiskunut vaatteille, vaihda vaatteet välittömästi.
- Älä täytä polttoainesäiliötä liian täyteen. Asenna säiliön korkki ja kiristä huolellisesti.

Käyttö

- Älä käytä moottoria ahtaissa tiloissa, joihin voi kertyä vaarallista häkää ja muita pakokaasuja.

VAARA

Moottorin pakokaasu sisältää hiilimonoksidia, joka on hajuton ja myrkyllinen kaasu ja voi aiheuttaa hengenvaaran.

Älä käytä moottoria sisällä tai suljetussa tilassa.

- Leikkaa ruohoa vain päivänvalossa tai hyvässä keinovalaistuksessa.
- Vapauta kaikki terien kiinnikkeet, siirrä vaihde vapaalle ja kytke seisontajarru ennen kuin käynnistät moottorin.
- Älä laita käsiä tai jalkoja pyörivien osien lähelle tai alle. Älä milloinkaan mene heittoaukon eteen.
- Muista, että turvallista rinnettä ei ole. Ruohorinteillä ajettaessa on oltava erityisen varovainen. Ehkäise kaatuminen seuraavilla tavoilla:
 - Älä käynnistä tai pysähdy äkillisesti ajaessasi ylä- tai alamäkeen.
 - Pidä koneen nopeus alhaisena rinteillä ja jyrkissä käännoksissa.
 - varo töyssyjä, kuoppia ja muita piileviä vaaroja
 - älä koskaan leikkaa ruohoa rinteiden poikittaissuunnassa.
- Pidä silmällä monttuja ja muita piileviä vaaroja.
- Varo liikennettä, kun ylität tien tai työskentelet tien lähistöllä.
- Pysäytä terien pyörintä, ennen kuin ylität muun kuin ruohopinnan.
- Älä koskaan ohjaa leikkuujätteen poistoa ihmisiä kohti tai päältä ketään koneen lähelle käytön aikana.
- Älä koskaan käytä konetta, jonka suojuukset tai suojalevyt ovat vaurioituneet tai jossa ei ole suojalaitteita. Varmista, että kaikki turvalaitteet ovat paikoillaan, ne on säädetty oikein ja ne toimivat kunnolla.
- Älä muuta moottorin keskipakosäätimen asetuksia tai käytä moottoria ylikierroksilla. Moottorin käyttäminen ylikierroksilla lisää henkilövahingon riskiä.
- Ennen kuin poistut käyttäjän paikalta, tee seuraavat:
 - Pysähdy tasaiselle alustalle.
 - Vapauta voimanulosotto ja laske lisälaitteet alas.
 - Kytke seisontajarru;
 - Pysäytä moottori ja irrota virta-avain.
- Kytke lisälaitteiden käyttö pois, kun konetta siirretään tai se ei ole käytössä.
- Sammuta moottori ja kytke lisälaitteen käyttö pois
 - ennen polttoainesäiliön täyttämistä

- ennen ruohonkerääjän/-kerääjien irrottamista
 - ennen korkeuden säätämistä, paitsi jos säätö voidaan tehdä kuljettajan istuimelta käsin
 - ennen tukkeuman poistamista
 - ennen leikkurin tarkistamista, puhdistamista tai huoltamista
 - jos leikkuri osuu vieraaseen esineeseen tai värisee poikkeavasti. Tarkista, onko leikkurissa vaurioita, ja korjaa ne ennen laitteen käynnistämistä ja käyttämistä.
- Pidä kädet ja jalat etäällä ruohonleikkurin leikkuupöydästä.
 - Varmista ennen peruuttamista, että reitti on vapaa katsomalla taakse ja alas.
 - Hidasta ja ole varovainen kääntyessäsi sekä teitä ja jalkakäytäviä ylittäessäsi. Kytke terät pois käytöstä, jos et leikkaa ruohoa.
 - Katso, mihin suuntaan leikkuujäte poistuu ja huolehdi, ettei tässä suunnassa ole ihmisiä.
 - Älä käytä leikkuria alkoholin tai huumausaineiden vaikutuksen alaisena.
 - Salamanisku voi aiheuttaa vakavan loukkaantumisen tai hengenvaaran. Jos alueella on ukonilma, konetta ei saa käyttää. Tällöin on hakeuduttava suojaan.
 - Ole varovainen lastatessasi konetta perävaunuun tai kuorma autoon.
 - Ole varovainen lähestyessäsi kulkimia, joissa on huono näkyvyys, pensaita, puita tai muita näköesteitä.

Kaatumissuojajärjestelmä (ROPS) – Käyttö ja kunnossapito

- Kaatumissuojajärjestelmä on keskeinen ja tehokas turvalaite. Taivuttava kaatumissuojajärjestelmä on pidettävä nostettuna ja lukitussa asennossa ja turvavyötä on käytettävä koneen käytön aikana.
- Laske taivuttava kaatumissuojajärjestelmä vain silloin, kun se on aivan välttämätöntä. Älä käytä turvavyötä, kun kaatumissuojajärjestelmä on alhaalla
- Huomaa, että kaatumissuojausta ei ole, kun taivuttava kaatumissuojajärjestelmä on alhaalla.
- Varmista, että turvavyö on nopeasti avattavissa hätätilanteessa.
- Tutki leikattava alue, äläkä koskaan taita taivuttavaa kaatumissuojajärjestelmää alas alueilla, joilla on rinteitä, pudotuksia tai vettä
- Tarkista vapaa alikulkukorkeus (esim. puiden oksat, porttikäytävät, sähkölinjat) ennen kuin ajat mahdollisen esteen alitse. Varo osumasta esteeseen
- Pidä kaatumissuojajärjestelmä turvallisessa käyttökunnossa tarkistamalla se vaurioiden varalta säännöllisesti ja pitämällä kaikki kiinnittimet tiukalla.
- Vaihda vaurioitunut kaatumissuojajärjestelmä. Älä korjaa tai muuta sitä.

- **Älä** irrota kaatumissuojajärjestelmää.
- Kaikkiin kaatumissuojajärjestelmän muutoksiin on hankittava valmistajan lupa.

Kunnossapito ja varastointi

- Huolehdi, että mutterit, pultit ja ruuvit ovat tiukalla, jotta laite on turvallisessa käyttökunnossa.
- Konetta, jonka säiliössä on polttoainetta, ei saa säilyttää sisätiloissa, jossa kaasut voivat joutua kosketuksiin avotulen tai kipinän kanssa.
- Anna moottorin jäähtyä, ennen kuin varastoit koneen suljettuun tilaan.
- Puhdista moottori, äänenvaimennin, akkutila ja polttoaineen säilytysalue ruohosta, lehdistä tai liiallisesta rasvasta palovaaran vähentämiseksi.
- Pidä kaikki osat hyvässä kunnossa ja kaikki laitteiden ja hydrauliosien kiinnitykset tiukalla. Vaihda kuluneet tai vaurioituneet osat ja tarrat.
- Tyhjennä polttoainesäiliö ulkona.
- Varo konetta säätäessäsi, etteivät sormet jää jumiin leikkurin liikkuvien terien ja kiinteiden osien väliin.
- Ole varovainen käsitellessäsi monikaraisia ruohonleikkureita, sillä yhden terän kääntäminen saattaa kääntää myös muita teriä.
- Kytke käyttöpyörät pois päältä, laske leikkuupöytä, kytke seisontajarru, sammuta moottori ja irrota avain virtalukosta. Odota, että kaikki osat pysähtyvät kokonaan ennen säätämistä, puhdistamista tai korjaamista.
- Poista ruoho ja leikkuujäte leikkuupöydistä, käyttöpyöristä, äänenvaimentimista, moottorista ja koneen alapuolelta tulipalon estämiseksi. Puhdista öljy- ja polttoaineroskukset.
- Tue osat tarvittaessa pukkien avulla.
- Vapauta paine huolellisesti osista, joihin on varastoitunut energiaa.
- Irrota akku ennen kuin korjaat konetta. Irrota kaapeli ensin negatiivisesta navasta ja vasta sitten positiivisesta navasta. Kytke kaapeli ensin plusnapaan ja vasta sitten miinusnapaan.
- Ole varovainen, kun tarkastat teriä. Käytä käsineitä ja noudata varovaisuutta keloja huoltaessasi. Terät saa vain vaihtaa. Älä koskaan suorista tai hitsaa niitä.
- Pidä kädet ja jalat poissa liikkuvista osista. Älä tee säätöjä moottorin ollessa käynnissä, jos mahdollista.
- Lataa akut avoimessa tilassa, jossa on hyvä ilmanvaihto, kaukana kipinöistä ja avotulesta. Irrota laturin virtajohto, ennen kuin kytket laturin akkuun tai irrotat sen akusta. Käytä suojavaatetusta ja eristettyjä työkaluja.

Kuljetus

- Ole varovainen lastatessasi konetta perävaunuun tai kuorma-autoon.

- Käytä täysleveää ramppia lastatessasi konetta perävaunuun tai kuorma-autoon.
- Kiinnitä kone tiukasti hihnoilla, ketjuilla, kaapeleilla tai köysillä. Etu- ja takahihnat on suunnattava alas- ja ulospäin koneesta.

Toro-ajoleikkurien turvallisuus

Seuraavassa luettelossa on Toro-tuotteita koskevia turvaohjeita ja muita turvallisuustietoja, jotka käyttäjän on syytä tietää ja jotka eivät sisälly CEN-, ISO- tai ANSI-standardeihin.

Tämä tuote voi katkaista jalan tai käden sekä singota esineitä. Noudata aina kaikkia turvallisuusohjeita vakavan loukkaantumisen tai kuoleman välttämiseksi.

Tuotteen käyttäminen muuhun kuin sen aiottuun käyttötarkoitukseen voi olla vaarallista käyttäjälle ja sivullisille.

- Selvitä, kuinka moottorin saa sammutettua nopeasti.
- Älä käytä konetta tennis- tai lenkkiosuissa.
- On suositeltavaa käyttää turvakenkiä ja pitkiä housuja. Jotkin paikalliset säädökset ja vakuutuslainsäädännöt saattavat edellyttää niiden käyttämistä.
- Käsittele polttoainetta varoen. Pyyhi läikkyneet polttoaine pois.
- Tarkista päivittäin, että turvakytkimet toimivat oikein. Jos jokin kytkimistä on viollinen, vaihda se ennen koneen käyttöä.
- Istu istuimelle ennen kuin käynnistät moottorin.
- Koneen käyttäminen vaatii valppautta. Toimi seuraavasti, jotta et menettäisi ajoneuvon hallintaa:
 - Älä aja hiekkasteiden, oijen, poukamien tai muiden vaarallisten paikkojen lähellä.
 - Hidasta vauhtia, kun teet jyrkkiä käännoiksi. Vältä äkkilähtöjä ja -pysäytyksiä.
 - Tätä laitetta ei ole suunniteltu tai varustettu tieliikennekäyttöön, ja se on ns. hidas ajoneuvo. Jos ajoneuvolla joudutaan ylittämään yleinen tie tai ajamaan yleisellä tiellä, on tunnettava ja noudatettava tieliikennelain määräyksiä mm. hitaita ajoneuvoja koskevien merkintöjen ja ajovalojen osalta.
 - Väistä aina muita tiellä liikkuja risteyksissä ja niiden läheisyydessä.
 - Käytä alamäissä ajojarruja, sillä se helpottaa laitteen hallintaa ja ajonopeuden pitämistä riittävän alhaisena.
- Nosta leikkuupöytä ylös ajaessasi leikkuualueelta toiselle.
- Älä koske moottoriin, äänenvaimentimeen tai pakoputkeen moottorin käydessä tai heti sen sammuttamisen jälkeen. Nämä osat saattavat olla niin kuumia, että ne aiheuttavat palovamman.
- Jos moottori sammuu etkä pääse rinteeseen päälle, älä käännä konetta. Peruuta aina hitaasti ja suoraan alas rinteeltä.
- Jos havaitset yllättäen leikkuualueella tai sen välittömässä läheisyydessä ihmisen tai lemmikkieläimen, keskeytä leikkaaminen. Huolimaton käyttö epätasaisella maalla,

kimmokkeet tai väärin sijoitetut turvalaitteet voivat aiheuttaa sinkoutuvista esineistä aiheutuvia vammoja. Älä jatka leikkaamista ennen kuin alueella ei enää ole ketään.

Kunnossapito ja varastointi

- Varmista ennen järjestelmän paineen lisäämistä, että kaikki hydrauliputkien liittimet ovat tiukalla ja että kaikki hydrauliletkut ja -putket ovat hyvässä kunnossa.
- Pidä keho ja kädet kaukana vuotavista rei'istä ja suuttimista, joista suihkuua korkeapaineista hydraulinestettä. Etsi vuotokohtia paperin tai pahvin avulla, älä käsilläsi. Paineella suihkuuva hydraulineste voi läpäistä ihon ja aiheuttaa vakavia vammoja. Jos nestettä pääsee ihon alle, hakeudu välittömästi lääkäriin.
- Ennen kuin kytket hydraulijärjestelmän pois päältä tai huollat sitä, järjestelmästä on poistettava kaikki paine sammuttamalla moottori ja laskemalla leikkuupöytä sekä lisälaitteet alas.
- Tarkista kaikkien polttoaineletkujen liitännät ja kunto säännöllisesti. Kiristä tai korjaa tarvittaessa.
- Jos moottorin on oltava käynnissä huoltosäädön aikana, pidä kädet, jalat, vaatteet ja kaikki kehon osat kaukana leikkuupöydästä, lisälaitteista, moottorista ja liikkuvista osista, ja erityisesti moottorin sivulla sijaitsevasta sihdistä. Älä päästä ulkopuolisia lähelle.
- Jos ajoneuvo vaatii suurempaa korjausta tai jos tarvitset apua, ota yhteys valtuutettuun Toro-jälleenmyyjään.
- Käytä vain Toron hyväksymiä lisälaitteita ja varaosia. Takuu voi raueta, jos käytetään hyväksymättömiä lisälaitteita.

Äänitehon taso

Tämän laitteen taattu äänitehon taso on 105 dB(A), johon sisältyy epävarmuusarvo (K) 1 dB(A).

Äänitehon taso on määritetty standardissa ISO 11094 kuvatun menettelyn mukaisesti.

Äänenpainetaso

Tämän laitteen äänenpainetaso käyttäjän korvan kohdalla on 90 dB(A), johon sisältyy epävarmuusarvo (K) 1 dB(A).

Äänenpainetaso on määritetty standardissa EN 836 kuvatun menettelyn mukaisesti.

Väriäntaso

Käsi-käsivarsi

Oikealle kädelle mitattu väriäntaso = 1,25 m/s²

Vasemmalle kädelle mitattu väriäntaso = 1,28 m/s²

Epävarmuusarvo (K) = 0,5 m/s²

Mitatut arvot on määritetty standardissa EN 836 määritetyn menettelyn mukaisesti.

Koko vartalo

Mitattu väriäntaso = 0,37 m/s²

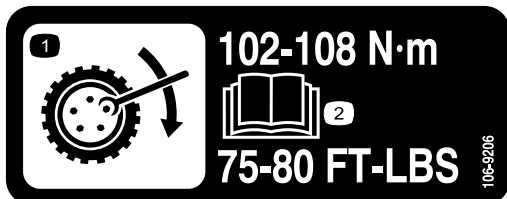
Epävarmuusarvo (K) = 0,5 m/s²

Mitatut arvot on määritetty standardissa EN 836 määritetyn menettelyn mukaisesti.

Turva- ja ohjetarrat

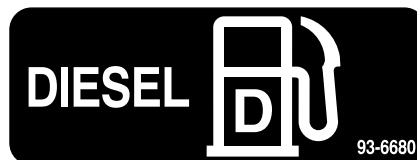


Turva- ja ohjetarrat on sijoitettu hyvin näkyville paikoille mahdollisten vaara-alueiden lähetyville. Korvaa vioittuneet tai kadonneet tarrat uusilla.

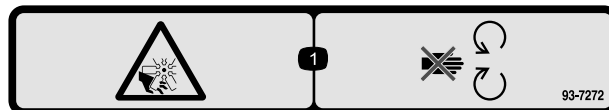


106-9206

1. Pyörän kiristysten määritykset
2. Lue käyttöopas.

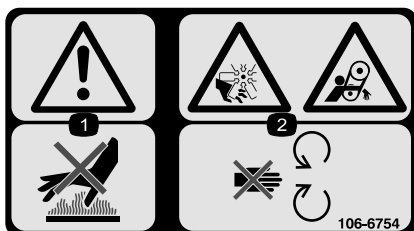


93-6680



93-7272

1. Silpoutumisvaara, tuuletin – pysy etäällä liikkuvista osista.



106-6754

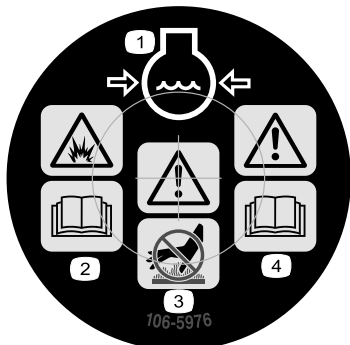
1. Vaara: älä kosketa kuumaa pintaa.
2. Silpoutumisvaara, tuuletin; takertumisvaara, hihna: pysy etäällä liikkuvista osista.



93-6697

(Malli 30345)

1. Lue käyttöopas.
2. Lisää SAE 80w-90 (API GL-5) -öljyä 50 tunnin välein.



106-5976

1. Moottorin jäähdytysjärjestelmä paineenalainen
2. Räjähdyksivaara – lue käyttöopas.
3. Vaara – älä kosketa kuumia pintoja.
4. Vaara – lue käyttöopas.



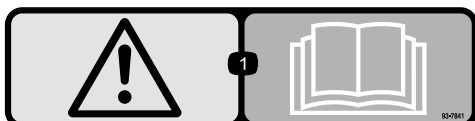
93-6686

1. Hydraulioöljy
2. Lue käyttöopas.



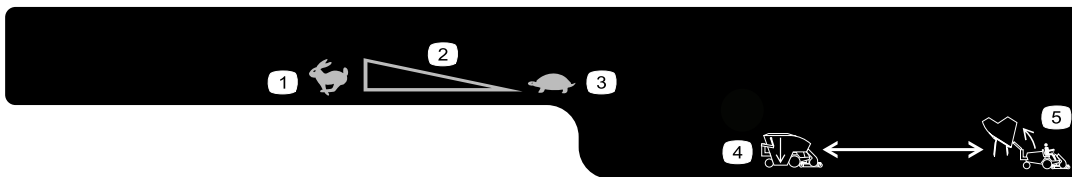
105-2511

1. Lue käynnistysohjeet käyttöoppaasta.



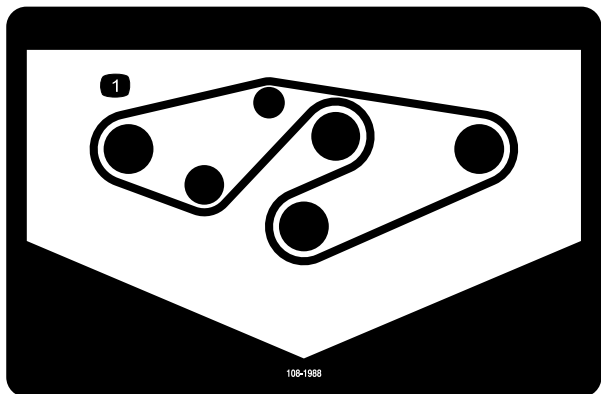
93-7841

1. Vaara – lue käyttöopas.

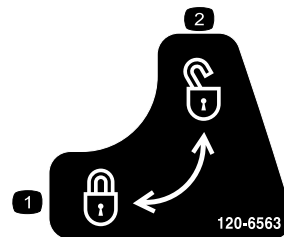


119-4832

- | | | |
|--------------------|------------------|------------------|
| 1. Nopea | 3. Hidas | 5. Nosta suppilo |
| 2. Portaaton säätö | 4. Laske suppilo | |



108-1988

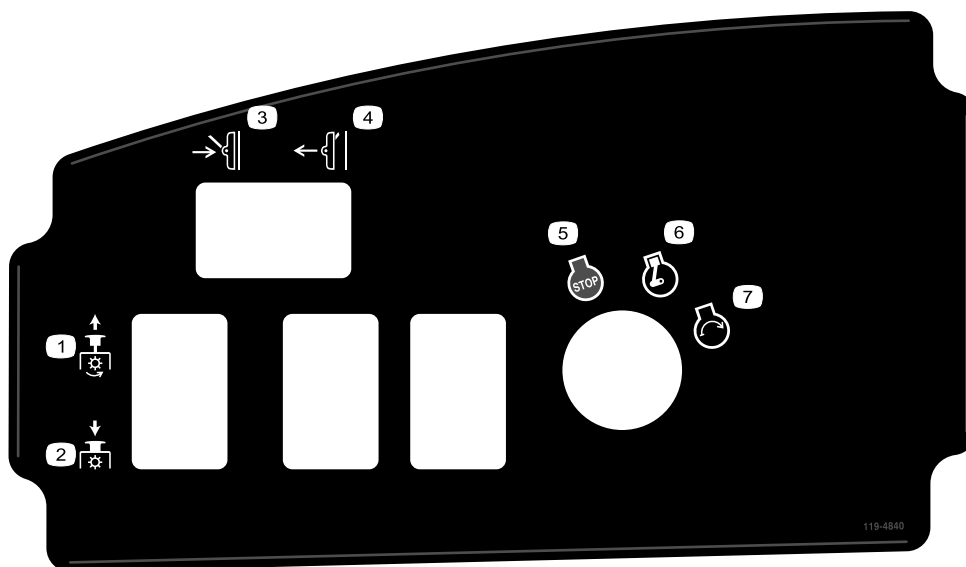


120-6563

Vain CE

- | | |
|------------|---------|
| 1. Lukitus | 2. Auki |
|------------|---------|

1. Hihnan kulku



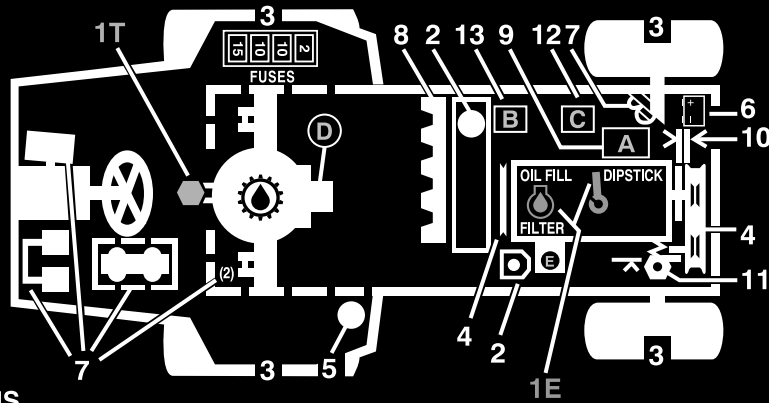
119-4840

- | | | | |
|---------------------------------|------------------------|-------------------------|-------------------------|
| 1. Voimanulosotto – päällä | 3. Leikkuupöydän lasku | 5. Moottori – pysäytys | 7. Moottorin käynnistys |
| 2. Voimanulosotto – pois päältä | 4. Leikkuupöydän nosto | 6. Moottori – käynnissä | |

CHECK/SERVICE

GM 3280-D QUICK REFERENCE AID

1. OIL LEVELS (ENGINE / TRANS.)
2. COOLANT LEVEL
3. TIRE PRESSURE
4. BELTS (FAN & PTO)
5. FUEL – DIESEL ONLY
6. BATTERY
7. GREASE, LUBE POINTS
8. RADIATOR SCREEN
9. AIR CLEANER
10. ELECTRIC CLUTCH GAP .015-.030
11. PTO BELT TENSION
12. WATER SEPARATOR
13. FUEL FILTER



FLUID SPECIFICATIONS

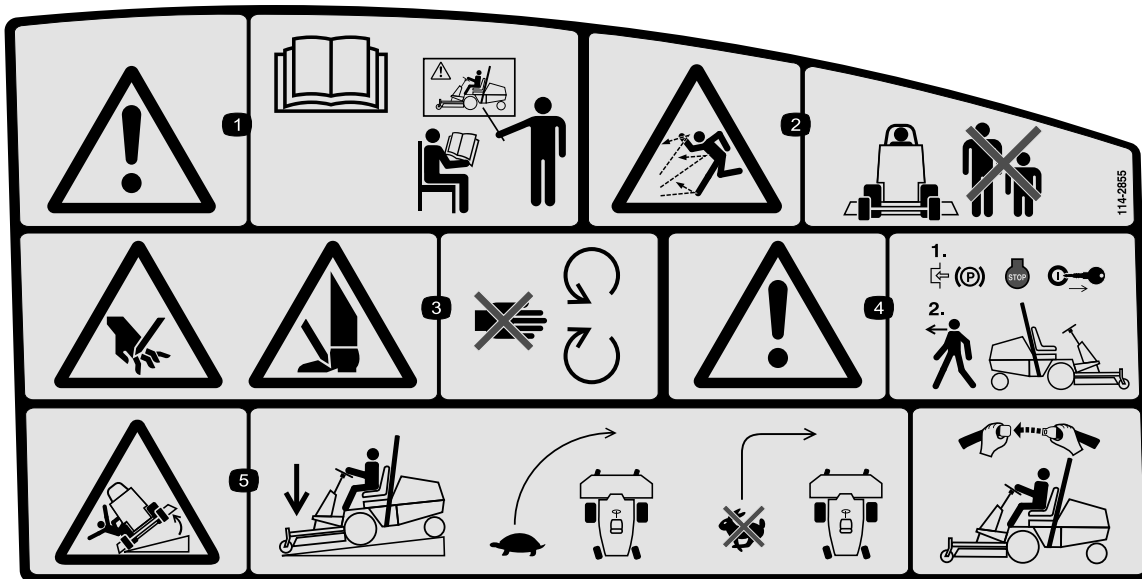
*See operator's manual for initial changes.

	CAPACITY	*CHANGE INTERVALS
ENGINE OIL	3.9 QT. WITH FILTER	OIL & FILTER 150 HRS.
TRANS OIL	6 QT.	FILTER 200 HRS.
FUEL	12.8 GAL.	FILTER 400 HRS.
COOLANT	8 QT.	1500 HRS.

FILTERS	PART NO.
A. AIR	108-3810
B. FUEL	98-7612
C. FUEL	98-9764
D. TRANS. OIL	23-2300
E. ENGINE OIL	108-3841

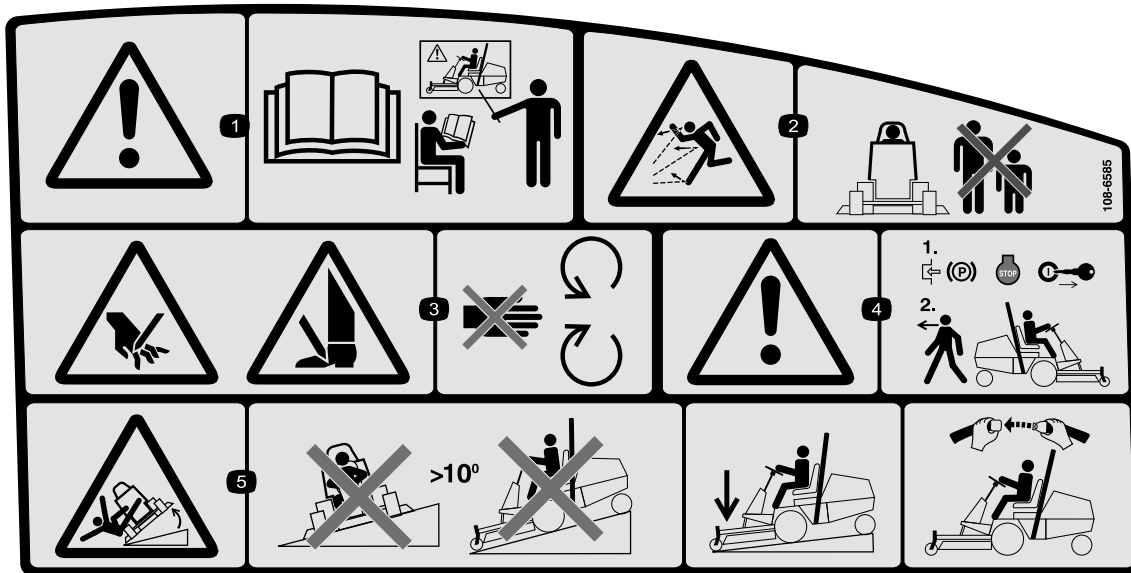
115-3027

115-3027



114-2855

1. Vaara – lue käyttöopas, kaikkien käyttäjien on saatava koulutus ennen koneen käyttöä.
2. Esineiden sinkoutumisvaara – pidä sivulliset turvallisen matkan päässä koneesta ja pidä suuntain paikallaan.
3. Käsien ja jalkojen silpoutumisvaara, leikkuuterä – pysy etäällä liikkuvista osista.
4. Vaara – kytke seisontajarru ja poista avain virtalukosta ennen kuin poistut koneesta.
5. Kaatumisvaara – kun ajat rinteitä alas, laske leikkuuyksikkö, hidasta vauhtia ennen kääntymistä, älä käännä nopeassa vauhdissa ja käytä turvavyötä, jos turvakaari on ylhäällä.

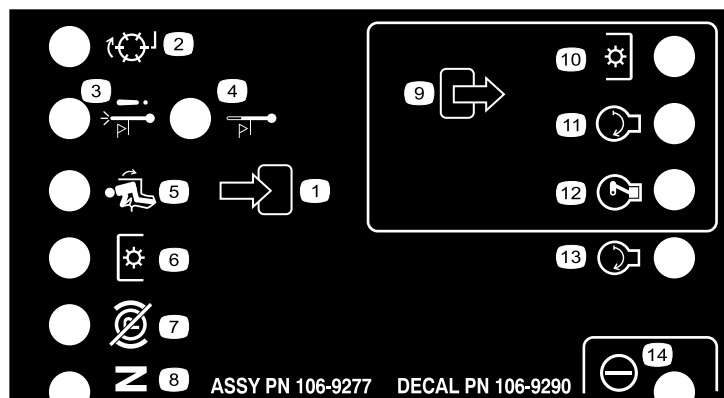


108-6585

(Kiinnitä osan nro 114–2855 päälle CE-vaatimusten täyttämiseksi)

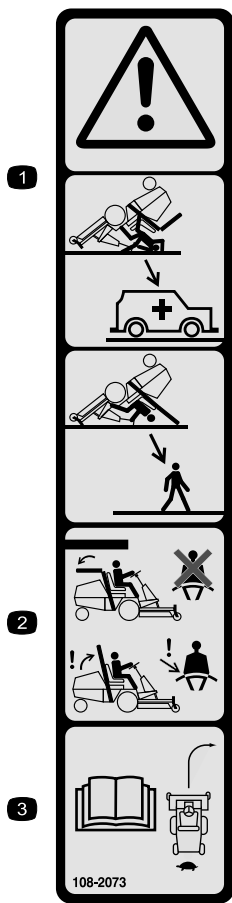
* Tässä turvatarrassa on ruohonleikkureiden turvallisuutta koskevan eurooppalaisen standardin EN ISO 5395:2013 mukainen, rinteissä ajoa koskeva varoitus. Tämä standardi määrittää ja edellyttää tämän koneen käytön konservatiiviset enimmäisrinnekulmat.

- | | | |
|---|--|--|
| 1. Vaara – lue käyttöopas, kaikkien käyttäjien on saatava koulutus ennen koneen käyttöä. | 3. Käsien ja jalkojen silpoutumisvaara, leikkuuterä – pysy etäällä liikkuvista osista. | 5. Kaatumisvaara – älä aja koneella rinteessä, joiden kallistuskulma on yli 10 astetta. Kun ajat rinteitä alas, laske leikkuuyksikkö, ja jos turvakaari on ylhäällä, käytä turvavyötä. |
| 2. Esineiden sinkoutumisvaara – pidä sivulliset turvallisen matkan päässä koneesta ja pidä suuntain paikallaan. | 4. Vaara – kytke seisontajarru ja poista avain virtalukosta ennen kuin poistut koneesta. | |



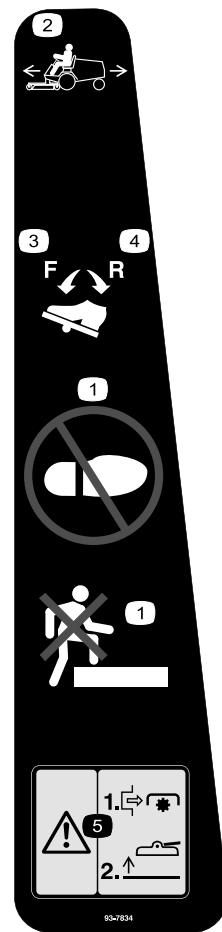
106-9290

- | | | | |
|--|------------------------------|---------------------------|----------------|
| 1. Sisääntulot | 5. Istuimessa | 9. Ulostulot | 13. Käynnistys |
| 2. Ei käytössä | 6. Voimanulosotto (PTO) | 10. Voimanulosotto (PTO) | 14. Teho |
| 3. Moottorin ylikuumentumisesta johtuva sammuminen | 7. Seisontajarru pois päältä | 11. Käynnistys | |
| 4. Korkean lämpötilan varoitus | 8. Vapaa | 12. ETR (Energize to Run) | |



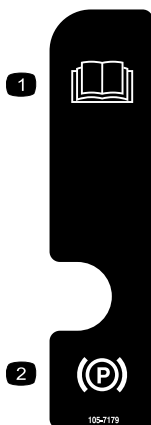
108-2073

1. Vaara – kaatumissuojausta ei ole, kun turvakaari on alhaalla.
2. Kaatumisonnettomuudesta aiheutuvan loukkaantumisen tai kuoleman välttämiseksi turvakaari on pidettävä nostettuna ja lukittuna ja turvavyötä on käytettävä. Laske turvakaari vain, jos se on aivan välttämätöntä. Älä käytä turvavyötä turvakaaren ollessa alhaalla.
3. Lue käyttöopas. Aja hitaasti ja varovasti.



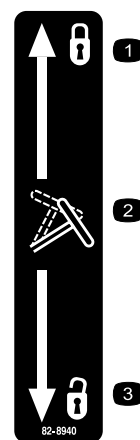
93-7834

1. Älä astu
2. Ajopoljin
3. Ajopoljin – eteenpäin
4. Ajopoljin – peruutus
5. Varoitusta – sammuta voimanulosotto ennen leikkuupöytien nostamista. Älä käytä leikkuupöytiä niiden ollessa ylhäällä.



105-7179

1. Lue käyttöopas.
2. Seisontajarru



82-8940

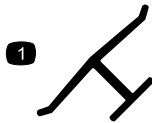
1. Lukossa
2. Ohjauspyörän kallistus
3. Auki



Akkusymbolit

Akussa on joitain tai kaikki näistä symboleista.

- | | |
|---|---|
| 1. Räjähdyksivaara | 6. Pidä sivulliset turvallisen matkan päässä akusta. |
| 2. Avotulen teko ja tupakointi kielletty | 7. Käytä silmäsuojaimia: räjähtävät kaasut voivat sokeuttaa ja aiheuttaa muita vammoja. |
| 3. Syövyttävien nesteiden / kemiallisten palovammojen vaara | 8. Akkuhappo voi sokeuttaa tai aiheuttaa vakavia syöpymiä. |
| 4. Käytä silmäsuojaimia. | 9. Huuhtelee silmät heti vedellä ja hankkiudu heti lääkärin hoitoon. |
| 5. Lue käyttöopas. | 10. Sisältää lyijyä, ei saa hävittää tavallisen jätteen mukana. |



Valmistajan merkki

- Osoittaa, että terän on valmistanut alkuperäinen laitevalmistaja.

Käyttöönotto

Irralliset osat

Tarkista alla olevasta taulukosta, että kaikki osat on toimitettu.

Ohjeet	Kuvaus	Määrä	Käyttökohde
1	Ohjauspyörä Suojus	1 1	Ohjauspyörän asennus
2	Kahva Ruuvit	1 2	Asenna konepellin kahva.
3	Istuin, mallinro 30398 ja mekaaninen istuinjousitus, mallinro 30312, tai pneumaattinen istuinjousitus, mallinro 30313 (myydään erikseen).	1	Asenna istuin.
4	Turvavyö Pultit Varmistuslaatta Litteä aluslaatta	2 2 2 2	Asenna turvavyö.
5	Käyttöohjeen putki R-liitin	1 2	Asenna käyttöohjeen putki.
6	Mitään osia ei tarvita	–	Säädä kaatumissuojajärjestelmä (ROPS).
7	Mitään osia ei tarvita	–	Ota akku käyttöön ja lataa se.
8	Mitään osia ei tarvita	–	Tarkista rengaspaine.
9	Nostovivun lukko Litteä aluslaatta Jousialuslaatta Välikappale Ruuvi (1/4 × 1 tuumaa) Laippalukkomutteri (1/4 tuumaa)	1 1 1 1 1 1	Asenna nostovivun lukko.
10	Mitään osia ei tarvita	–	Säädä vastapainopaine.
11	Takapainosarja(t) tarvittaessa	-	Asenna takapainot tarvittaessa.
12	Mitään osia ei tarvita	–	Tarkista taka-akselin voiteluaineen, hydraulinesteen ja moottoriöljyn määrä.
13	Käyttöopas Moottorin käyttöopas Osaluettelo Käyttäjän koulutusmateriaali Valmistajan tarkistuslomake Tyyppihyväksyntä Laatutodistus Telan tappi Pultti (5/16 × 1-3/4 tuumaa) Lukkomutteri (5/16 tuumaa) Sylinterin tappi Sokka (3/16 x 1-1/2 tuumaa) Jarrun palautusjouset	2 1 1 1 1 1 1 1 2 2 2 4 2	Tutustu käyttöoppaisiin ja koulutusmateriaaliin ennen koneen käyttöä. Käytä jäljelle jääviä osia lisälaitteiden asentamiseen.

Huomaa: Koneen vasen ja oikea puoli määritellään normaalista käyttöasennosta käsin.

VAARA

Voimanulosoton nivelakseli on kiinnitetty koneen runkoon. Älä kytke voimanulosottoa irrottamatta ensin nivelakselia tai kytkemättä sitä sopivaan lisälaitteeseen.

1

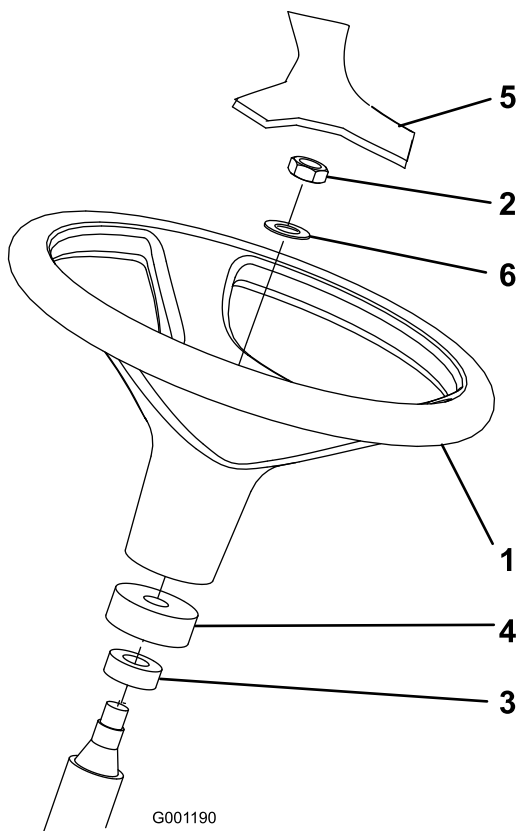
Ohjauspyörän asennus

Vaiheeseen tarvittavat osat:

1	Ohjauspyörä
1	Suojus

Ohjeet

1. Irrota ohjauspyörä kuljetusalustasta (Kuva 3).



Kuva 3

1. Ohjauspyörä
2. Vastamutteri
3. Pölysuojus
4. Vaahtomuoviolake
5. Suojus
6. Aluslaatta

2. Irrota vastamutteri ja aluslaatta ohjausakselista.

Huomaa: Varmista, että vaahtomuoviolake ja pölysuojus ovat paikoillaan ohjausakselissa (Kuva 3).

3. Asenna ohjauspyörä ja aluslaatta ohjausakselille (Kuva 3).
4. Kiinnitä ohjauspyörä akseliin vastamutterilla. Kiristä vastamutteri momenttiin 27–35 N m.
5. Asenna suojus ohjauspyörään (Kuva 3).

2

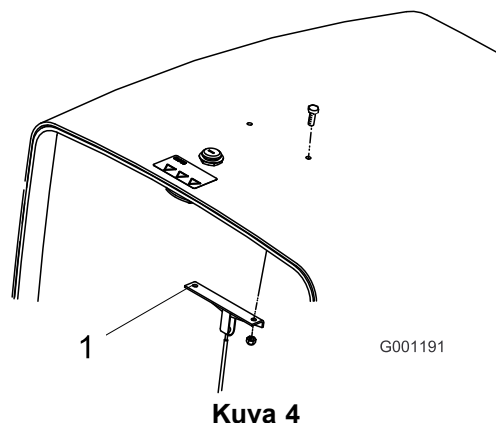
Konepellin kahvan asennus

Vaiheeseen tarvittavat osat:

1	Kahva
2	Ruuvit

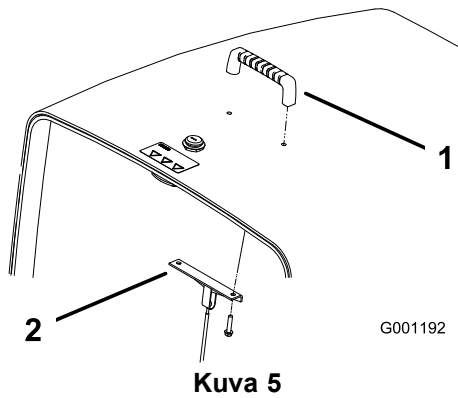
Ohjeet

1. Irrota ja hävitä kaksi ruuvia ja mutteria, joilla konepellin kaapelin kannatin on kiinni konepellin alapinnassa (Kuva 4).



Kuva 4

1. Konepellin kaapelin kannatin
2. Asenna kahva ja kaapelin kannatin konepelltiin kahdella ruuvilla (Kuva 5).



1. Kahva
2. Konepellin kaapelin kannatin

4

Turvavyön asennus

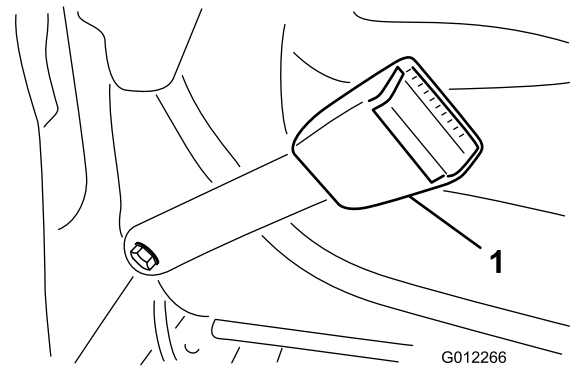
Vaiheeseen tarvittavat osat:

2	Turvavyö
2	Pultit
2	Varmistuslaatta
2	Litteä aluslaatta

Ohjeet

Asenna turvavyön kumpikin pää istuimen takana oleviin aukkoihin kahdella pultilla (7/16 x 1 tuumaa), litteällä aluslaattalla (7/16 tuumaa) ja varmistuslaattalla (7/16 tuumaa) (Kuva 6).

Tärkeää: Asenna turvavyön salvan puoli istuimen oikealle puolelle.



1. Turvavyön salpa

3

Istuimen asennus

Vaiheeseen tarvittavat osat:

1	Istuin, mallinro 30398 ja mekaaninen istuinjousitus, mallinro 30312, tai pneumaattinen istuinjousitus, mallinro 30313 (myydään erikseen).
---	---

Ohjeet

Groundsmaster 3280-D toimitetaan ilman istuinkokonaisuutta. Hanki ja asenna koneeseen lisävarusteena saatava istuin (malli 30398) ja mekaaninen istuinjousitus (malli 30312) tai pneumaattinen istuinjousitus (malli 30313). Asennusohjeet ovat istuinsarjan mukana.

Huomaa: Hanki ja asenna lisätehoyksikkö (malli 30382) ennen pneumaattisen istuinjousituksen asentamista koneeseen.

Huomaa: Katso kohta 5 [Käyttöohjeen putken asennus](#) (sivu 16) ennen istuimen asentamista istuinjousitukseen.

5

Käyttöohjeen putken asennus

Vaiheeseen tarvittavat osat:

1	Käyttöohjeen putki
2	R-liitin

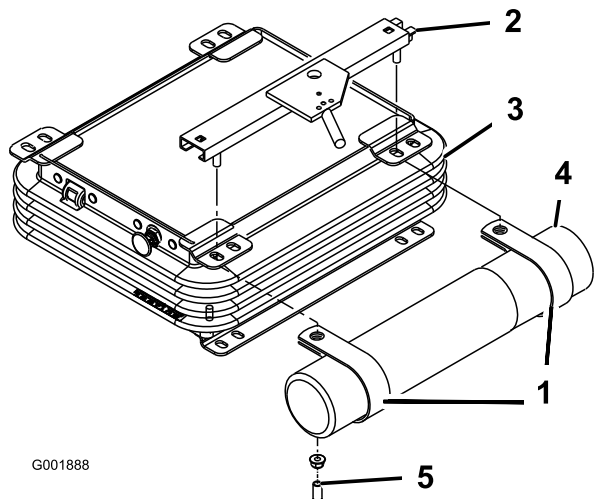
Ohjeet

1. Irrota istuimen alustaan kiinnitetty käyttöohjeen putki ja R-liittimet.

Huomaa: Hävitä kaksi asennuspulttia ja litteää aluslaattaa.

2. Irrota kaksi pulttia ja vinyylitulppaa (jos aiemmin asennettu), joilla ylempi istuimen kiinnike on kiinni istuinjousituksen vasemmassa sivussa (Kuva 7).
3. Asenna R-liittimet löysästi istuimen kiinnikkeen tappeihin kahdella aiemmin irrotetulla mutterilla. (Kuva 7).

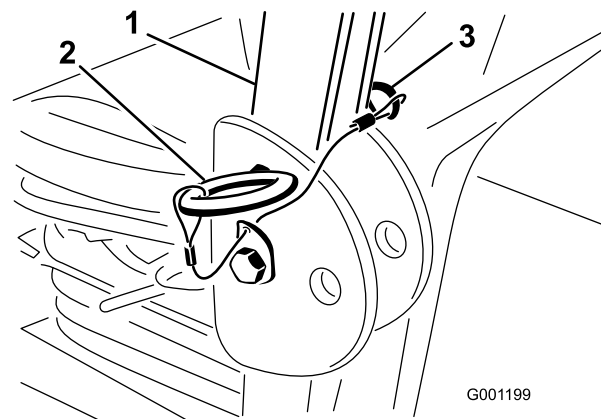
Huomaa: Aseta R-liittimet istuinjousituksen kielekkeiden alle.



G001888

Kuva 7

- | | |
|-----------------------------|-----------------------|
| 1. R-liittimet | 4. Käyttöohjeen putki |
| 2. Ylempi istuimen kiinnike | 5. Vinyylitulppa |
| 3. Istuinjousitus | |



G001199

Kuva 8

- | | |
|---------------|----------|
| 1. Turvakaari | 3. Sokka |
| 2. Tappi | |

2. Nosta turvakaari pystyasentoon, asenna kaksi tappia ja kiinnitä ne sokilla (Kuva 8).

Huomaa: Turvakaari on keskeinen ja tehokas turvalaite. Se on pidettävä nostettuna lukitussa asennossa. Laske turvakaari väliaikaisesti vain silloin, kun se on aivan välttämätöntä.

7

Akun käyttöönotto ja lataus

Mitään osia ei tarvita

Ohjeet

Täytä akku aluksi vain akkunesteellä (ominaispaino 1,265).

1. Irrota akku koneesta.

Tärkeää: Älä lisää akkunestettä akun ollessa koneessa. Roiskunut akkuneste saattaa aiheuttaa syöpymiä.

2. Puhdista akun yläosa ja irrota tuuletusaukkojen kannet (Kuva 9).

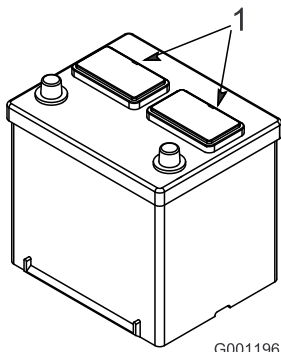
6

Kaatumissuojausjärjestelmän (ROPS) säätö

Mitään osia ei tarvita

Ohjeet

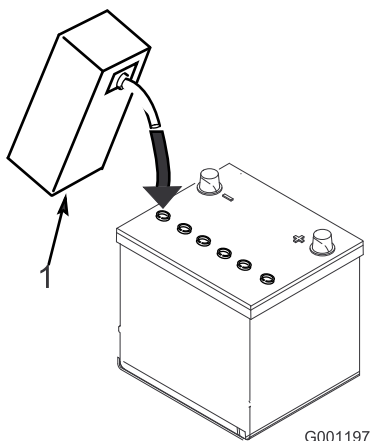
1. Irrota sokkanaulat ja kaksi tappia turvakaaresta (Kuva 8).



Kuva 9

1. Tuuletusaukkojen kannet

3. Täytä kaikki kennot hitaasti akkunesteellä, kunnes levyjen pinnan yläpuolella on noin 6 mm nestettä (Kuva 10).



Kuva 10

1. Akkuneste

4. Anna akkunesteen imeytyä levyihin noin 20–30 minuuttia.

Huomaa: Täytä tarvittaessa niin, että akkunesteen pinta on noin 6 mm täyttöaukon pohjasta (Kuva 10).

VAARA

Akun latauksen yhteydessä syntyy räjähdysriskiä kaasuja.

Älä tupakoi akun lähetyvillä. Älä päästä kipinöitä tai liekkejä kosketuksiin akun kanssa.

5. Kytke 3 tai 4 A:n akkulaturi akkulitaintöihin. Lataa akkua 3–4 ampeerin virralla, kunnes ominaispaino on 1,250 tai korkeampi, lämpötila on vähintään 16 °C ja kaikki kennot muodostavat kaasukuplia.
6. Kun akku on latautunut, irrota laturi virtalähteestä ja akun navoista.

Huomaa: Jos akkua ei ladata täyteen, siihen voi muodostua kaasukuplia ja akkuhappo voi vuotaa yli, jolloin koneeseen tulee syöpymisvaurioita.

VAARA

KALIFORNIA

Lakiesityksen 65 mukainen varoitus

Akun liitännät, navat ja niihin liittyvät lisävarusteet sisältävät lyijyä ja lyijy-yhdisteitä, joiden tiedetään aiheuttavan syöpää ja haittaavan lisääntymistä. Pese kädet, kun olet käsitellyt akkua.

VAARA

Akun navat tai metallityökalut voivat aiheuttaa oikosulun koskettaessaan ajoneuvon metalliosia, mistä voi seurata kipinöitä. Kipinät voivat saada akun kaasut räjähtämään ja aiheuttaa siten henkilövahingon.

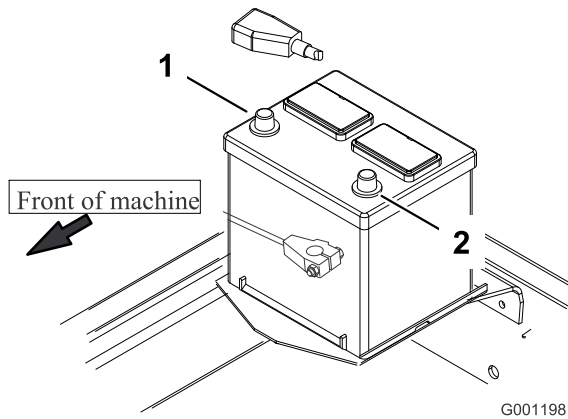
- Akkua irrotettaessa tai asennettaessa akun napojen ei saa antaa koskettaa ajoneuvon metalliosia.
- Metalliset työkalut voivat aiheuttaa oikosulun akun napojen ja koneen metalliosien välille.

7. Asenna akku koneeseen.
8. Kytke pluskaapeli (punainen) akun plusnapaan (+) ja sitten miinuskaapeli (musta) akun miinusnapaan (-) (Kuva 11). Työnnä kumisuojus plusnavan päälle mahdollisen oikosulun ehkäisemiseksi.

VAARA

Akun kaapeleiden virheellinen asennus voi vahingoittaa konetta ja kaapeleita aiheuttaen kipinöitä. Kipinät voivat saada akun kaasut räjähtämään ja aiheuttaa siten henkilövahingon.

- Irrota aina akun miinuskaapeli (musta) ennen pluskaapelin (punainen) irrottamista.
- Kytke aina akun pluskaapeli (punainen) ennen miinuskaapelin (musta) kytkemistä.



Kuva 11

1. Plus (+)

2. Miinus (-)

VAARA

Jos kaapelit kytketään väriin napoihin, seurauksena voi olla henkilövahinkoja ja/tai sähköjärjestelmän vaurioituminen.

Huomaa: Varmista, että akun kaapelit on reititetty etäälle kaikista terävistä reunoista ja liikkuvista osista.

8

Rengaspaineen tarkistus

Mitään osia ei tarvita

Ohjeet

Renkaat on ylitäytetty kuljetusta varten. Vapauta siksi renkaista hieman ilmaa, jotta paine laskee. Etu- ja takarenkaiden oikea paine on 1,38 bar.

9

Nostovivun lukon asennus

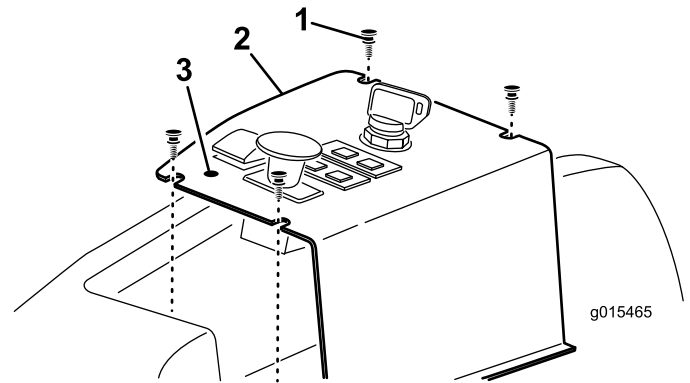
Vaiheeseen tarvittavat osat:

1	Nostovivun lukko
1	Litteä aluslaatta
1	Jousialuslaatta
1	Välikappale
1	Ruuvi (1/4 × 1 tuumaa)
1	Laippalukkomutteri (1/4 tuumaa)

Ohjeet

Vain CE-mallit

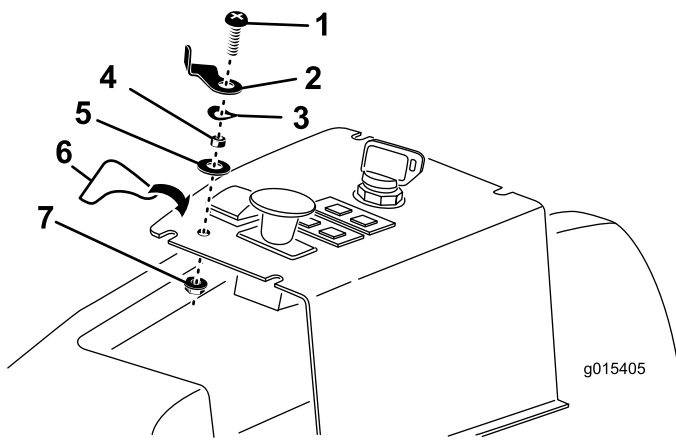
1. Paikanna ja puhkaise NOSTOVIVUN LUKON kiinnitysreikä ohjauspaneelin tarran kohdalta NOSTOKYTKIMEN edestä (Kuva 12).



Kuva 12

1. Kiinnitysruuvi (4 kpl)
2. Ohjauspaneeli
3. Kiinnitysreikä

2. Irrota neljä ruuvia, joilla ohjauspaneeli on kiinni koneessa (Kuva 12).
3. Aseta NOSTOVIVUN LUKKO, välikappale, jousialuslaatta ja litteä aluslaatta 1/4 x 1 tuuman kartiopääruuvien varteen kuvan osoittamalla tavalla (Kuva 13).

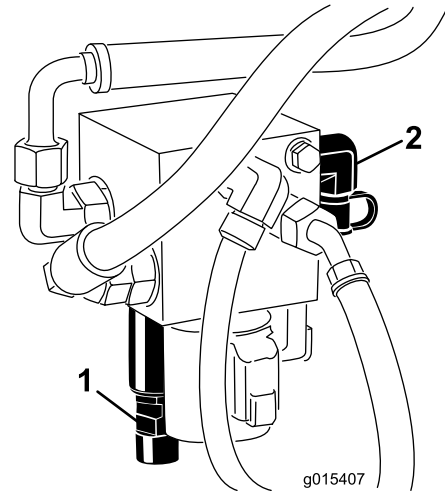


Kuva 13

- | | |
|---------------------|----------------------|
| 1. Ruuvi | 5. Litteä aluslaatta |
| 2. NOSTOVIVUN LUKKO | 6. Tarra |
| 3. Jousialuslaatta | 7. Lukkomutteri |
| 4. Välikappale | |

- Vie NOSTOVIVUN LUKON kiinnitysruuvi ohjauspaneelin reiän läpi ja kiinnitä lukkomutterilla. Aseta NOSTOVIVUN LUKKO paikalleen kuvan mukaisesti (Kuva 13).
- Kiinnitä NOSTOVIVUN LUKON tarra ohjauspaneeliin kuvan osoittamalla tavalla (Kuva 13).
- Kiinnitä ohjauspaneeli koneeseen aiemmin irrotetuilla ruuveilla.
- Käytä NOSTOVIVUN LUKKOA kiertämällä se nostokytkimen etureunan alle. Näin estetään kytkimen aktivoituminen.

- Paikanna noston asennuslohko laitteen oikealla puolella.
- Kytke painemittari noston asennuslohkon takana olevaan testiporttiin (Kuva 14).



Kuva 14

- | | |
|------------------------|----------------|
| 1. Vastapaineventtiili | 2. Testiportti |
|------------------------|----------------|

- Poista noston asennuslohkon edessä oleva korkki asennuslohkon vastapaineventtiilistä (Kuva 14).
- Löysää vastapaineventtiilin pohjassa olevaa vastamutteria (Kuva 14).
- Käynnistä moottori ja aseta kaasua korkealle joutokäynnille.
- Säädä nostoventtiilin mäntää kuusiokoloavaimella, kunnes mittari näyttää, että haluttu paine on saavutettu.

Huomaa: Alla olevassa taulukossa on leikkuupöydän paineasetusten suositukset.

Leikkuupöytä	Vastapainopaine
132 cm:n sivulle poistava leikkuupöytä (malli 30555)	4,48 bar
152 cm:n sivulle poistava leikkuupöytä (malli 30366) tai 157 cm:n vakioleikkuupöytä (malli 30403) tai 183 cm:n sivulle poistava leikkuupöytä (malli 30551)	12,06 bar
183 cm:n sivulle poistava leikkuupöytä (malli 31336) tai 183 cm:n vakioleikkuupöytä (malli 30404) tai 183 cm:n Guardian Recycler -leikkuupöytä (malli 31335)	15,16 bar

- Sammuta moottori.
- Kiristä vastapaineventtiilin pohjassa oleva vastamutteri. Kiristä mutteri momenttiin 13–16 N·m.
- Irrota painemittari testiportista.

10

Vastapainopaineen säätö

Mitään osia ei tarvita

Ohjeet

Parhaan suorituskyvyn saavuttamiseksi leikkuuyksikkö pomppii epätasaisella nurmella mahdollisimman vähän, eikä se rasita tasaista maaperää. Jos kone leikkaa ruohoa paljaaksi tai leikkausjälki on epätasainen eri puolilla, leikkuupöydän paino saattaa olla liian suuri ja painoa on ehkä siirrettävä koneeseen eli vastapainopainetta on lisättävä.

Toisaalta jos koneeseen siirretään liian paljon painoa, leikkuupöytä pomppii liikaa ja leikkuujäljestä tulee epätasainen. Jos leikkuuyksikön suorituskyky ei ole tyydyttävä, vastapainopainetta on säädettävä seuraavasti:

- Kytke seisontajarru ja aseta voimanulosoton kytkin pois-asentoon. Varmista, että leikkuuyksikkö on laskettu.

Takapainojen asentaminen

Vaiheeseen tarvittavat osat:

-	Takapainosarja(t) tarvittaessa
---	--------------------------------

Ohjeet

Tämä kone täyttää EN ISO 5395:2013- ja ANSI B71.4-2012-standardien vaatimukset, kun se on varustettu takapainolla (tehtaalla on asennettu 98 kg:n takapaino). Määritä tarvittavat lisäpainoyhdistelmät seuraavan taulukon avulla. Tilaa osat paikalliselta valtuutetulta Toro-jälleenmyyjältä.

Kaksipyörävedon taulukko	Tarvittava lisätakapaino	Tarvittava vasen paino	Painon osanumero	Painon kuvaus	Kpl
132 cm sivulle poistava leikkuupöytä (malli 30555)	0 kg	0 kg	-	-	-
132 cm sivulle poistava leikkuupöytä ja 425 l suppilo	0 kg	145 kg*	*77-6700 92-9670 24-5780	34 kg:n pyöräpaino Kiinnityssarja Takapainosarja	1 1 1
152 cm sivulle poistava leikkuupöytä (malli 30366) tai 157 cm:n vakioleikkuupöytä (malli 30403) ja taaksepoiston täydennyssarja (malli 30305) tai Guardian-sarja (malli 30306)	0 kg**	0 kg	-	-	
152 cm sivulle poistava leikkuupöytä ja 425 l suppilo	0 kg	75 kg*	*77-6700	34 kg:n pyöräpaino	1
157 cm sivulle poistava leikkuupöytä (malli 30551)	0 kg	0 kg	-	-	-
157 cm sivulle poistava leikkuupöytä ja 425 l suppilo	0 kg	85 kg	11-0440 325-18 92-9670 24-5790 60-9870 3253-7 3217-9	23 kg:n pyöräpaino (lisää molemmat painot vasempaan etupyörään) Pultti (pyörän painoille) Kiinnityssarja Takapaino Pultti (1/2 x 2-1/4 tuumaa) Varmistuslaatta (1/2 tuumaa) Mutteri (1/2 tuumaa)	1 4 1 1 2 2 2
183 cm sivulle poistava leikkuupöytä (malli 30368 tai 31336) tai 183 cm vakioleikkuupöytä (malli 30404) ja taaksepoiston täydennyssarja (malli 30303) tai Guardian-sarja (malli 30304) tai 183 cm Guardian Recycler -leikkuupöytä (malli 31335)	35 kg	0 kg	24-5790 60-9870 3253-7	Takapaino, 16 kg Pultti (1/2 x 4-1/2 tuumaa) Varmistuslaatta (1/2 tuumaa)	1 2 2

*Vasempaan pyörään tarvitaan 34 kg:n paino (toimitetaan 425 litran suppilon mukana)

**16 kg:n takapaino tarvitaan, kun yleiskäyttöinen aurinkosuojaja on asennettu koneeseen

Tämä kone täyttää EN ISO 5395:2013- ja ANSI B71.4-2012-standardien vaatimukset, kun se on varustettu takapainolla (tehtaalla on asennettu 23 kg:n takapaino). Määritä tarvittavat lisäpainoyhdistelmät seuraavan taulukon avulla. Tilaa osat paikalliselta valtuutetulta Toro-jälleenmyyjältä.

Nelipyörävedon taulukko	Tarvittava lisätakapaino	Tarvittava vasen paino	Painon osanumero	Painon kuvaus	Kpl
132 cm sivulle poistava leikkuupöytä (malli 30555)	0 kg	0 kg	-	-	-
132 cm sivulle poistava leikkuupöytä ja 425 l suppilo	0 kg	145 kg*	*77-6700 92-9670 24-5780	34 kg:n pyöräpaino Kiinnityssarja Takapainosarja	1 1 1
152 cm sivulle poistava leikkuupöytä (malli 30366) tai 157 cm:n vakioleikkuupöytä (malli 30403) ja taaksepoiston täydennyssarja (malli 30305) tai Guardian-sarja (malli 30306)	0 kg**	0 kg	-	-	-
152 cm sivulle poistava leikkuupöytä ja 425 l suppilo	0 kg	75 kg*	*77-6700	34 kg:n pyöräpaino	1
157 cm sivulle poistava leikkuupöytä (malli 30551)	0 kg	0 kg	-	-	-
157 cm sivulle poistava leikkuupöytä ja 425 l suppilo	0 kg	85 kg	11-0440 325-18 92-9670 24-5790 60-9870 3253-7 3217-9	23 kg:n pyöräpaino (lisää molemmat painot vasempaan etupyörään) Pultti (pyörän painoille) Kiinnityssarja Takapaino Pultti (1/2 x 2-1/4 tuumaa) Varmistuslaatta (1/2 tuumaa) Mutteri (1/2 tuumaa)	1 4 1 1 2 2 2
183 cm sivulle poistava leikkuupöytä (malli 30368 tai 31336) tai 183 cm vakioleikkuupöytä (malli 30404) ja taaksepoiston täydennyssarja (malli 30303) tai Guardian-sarja (malli 30304) tai 183 cm Guardian Recycler -leikkuupöytä (malli 31335)	35 kg	0 kg	24-5790 60-9870 3253-7 3217-9	Takapaino, 16 kg Pultti (1/2 x 4-1/2 tuumaa) Varmistuslaatta (1/2 tuumaa) Mutteri (1/2 tuumaa)	1 2 2 2

*Vasempaan pyörään tarvitaan 34 kg:n paino (toimitetaan 425 litran suppilon mukana)

**16 kg:n takapaino tarvitaan, kun yleiskäyttöinen aurinkosuojia on asennettu koneeseen

12

Nestemäärien tarkistus

Mitään osia ei tarvita

Ohjeet

1. Tarkista taka-akselin voiteluaineen määrä ennen moottorin ensimmäistä käynnistystä. Katso [Taka-akselin voiteluaineen tarkistus \(vain malli 30345\) \(sivu 31\)](#).
Tarkista hydraulinesteen määrä ennen moottorin ensimmäistä käynnistystä. Katso [12 Nestemäärien tarkistus \(sivu 23\)](#).
2. Tarkista moottorin öljymäärä ennen moottorin ensimmäistä käynnistystä ja sen jälkeen. Katso [Moottoriöljyn määrän tarkistus \(sivu 27\)](#).

3. Säästä putkisokka, pultit ($5/16 \times 1-3/4$ tuumaa) ja lukkomutterit ($5/16$ tuumaa) nivelakselin lisälaitteeseen kiinnittämistä varten.
4. Säästä sylinteritappi ja sokka ($3/16 \times 1-1/2$ tuumaa) leikkuupöydän nostovarsien nostosylinteriin kiinnittämistä varten.
5. Säästä jarrun palautusjouset leikkuupöydän nostovarsien kiinnittämistä varten.

13

Käyttöoppaisiin ja koulutusmateriaaliin tutustuminen

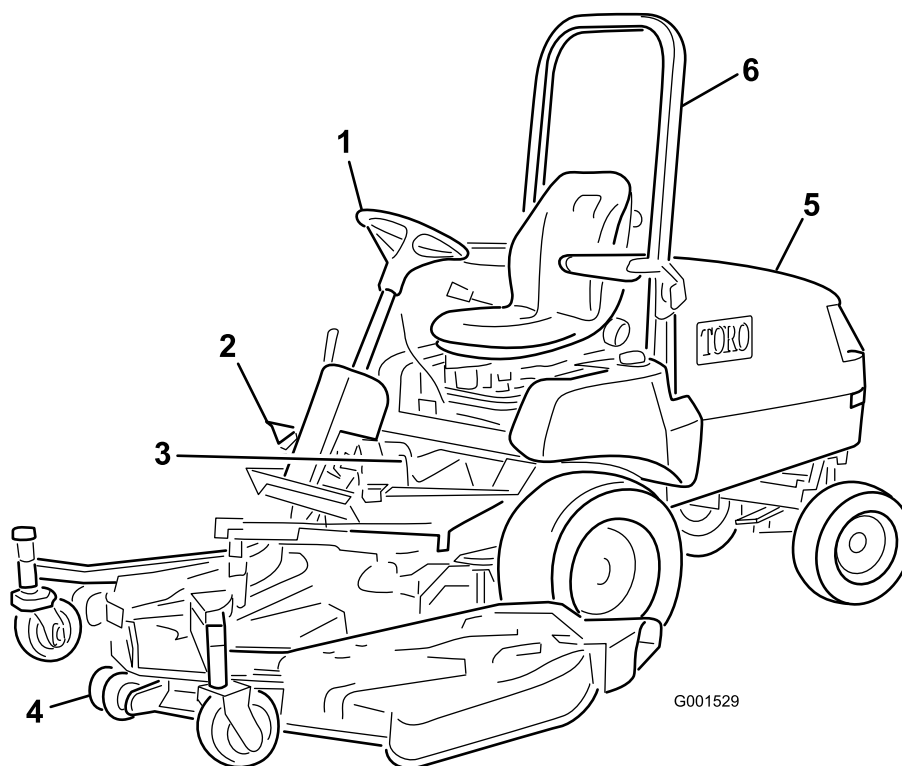
Vaiheeseen tarvittavat osat:

2	Käyttöopas
1	Moottorin käyttöopas
1	Osaluettelo
1	Käyttäjän koulutusmateriaali
1	Valmistajan tarkistuslomake
1	Tyyppihyväksyntä
1	Laatutodistus
1	Telan tappi
2	Pultti ($5/16 \times 1-3/4$ tuumaa)
2	Lukkomutteri ($5/16$ tuumaa)
2	Sylinterin tappi
4	Sokka ($3/16 \times 1-1/2$ tuumaa)
2	Jarrun palautusjouset

Ohjeet

1. Lue käyttöoppaat.
2. Tutustu käyttäjän koulutusmateriaaliin.

Laitteen yleiskatsaus



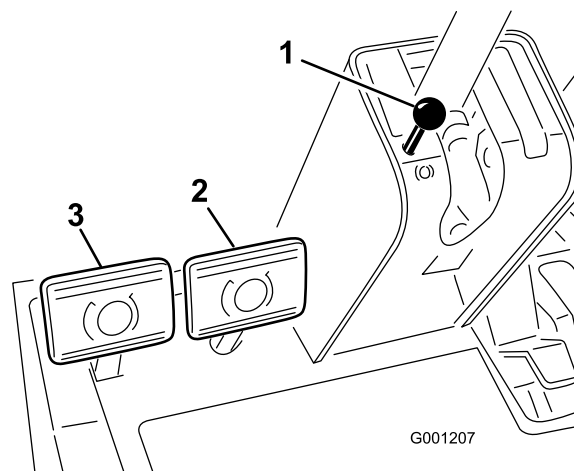
Kuva 15

- | | | |
|----------------|-------------------|--------------------------------------|
| 1. Ohjauspyörä | 3. Jarrut | 5. Konepelti/moottoritila |
| 2. Ajojalkin | 4. Leikkuuyksikkö | 6. Kaatumissuojausjärjestelmä (ROPS) |

Ohjauslaitteet

Ajojarrut

Vasen ja oikea jarrupoljin (Kuva 16) on kytketty vasempaan ja oikeaan etupyörään. Koska molemmat jarrut toimivat itsenäisesti, jarrujen avulla voidaan tehdä jyrkkiä käännöksiä tai lisätä pitoa, jos yksi pyörä luistaa työskenneltäessä kaltevilla rinteillä. Jarrujen käyttö jyrkkien käännösten tekemiseen voi kuitenkin vahingoittaa märkää ruohoa tai pehmeää nurmea. Jos haluat pysähtyä nopeasti, paina kumpaakin jarrupoljinta. Lukitse aina jarrut yhteen laitteen kuljetuksen ajaksi.



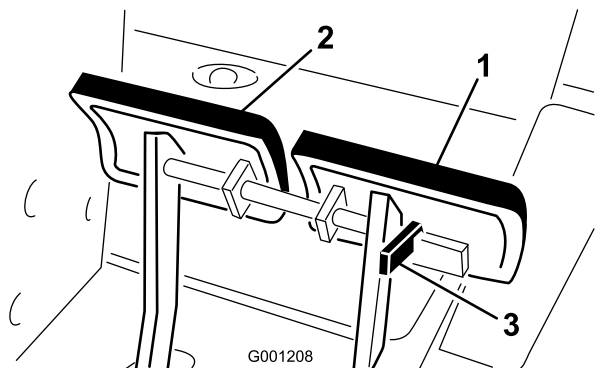
Kuva 16

- | | |
|-------------------------|----------------------|
| 1. Seisontajarrun nappi | 3. Vasen jarrupoljin |
| 2. Oikea jarrupoljin | |

Seisontajarru

Kytke seisontajarru aina kun sammutat moottorin, jotta kone ei pääse liikkumaan vahingossa. Kytke seisontajarru päälle painamalla vasemman jarrupolkimen lukitusvipua (Kuva 17) siten, että se lukittuu oikeaan polkimeen. Paina

seuraavaksi molemmat polkimet pohjaan, vedä seisontajarrun nappi ulos (Kuva 16) ja vapauta polkimet. Kun haluat vapauttaa seisontajarrun, paina molempia polkimia, kunnes seisontajarrun nappi vetäytyy takaisin. Ennen moottorin käynnistämistä lukitusvipu voidaan kuitenkin kytkeä pois vasemmasta jarrupolkimesta, jotta molemmat polkimet toimivat itsenäisesti kummankin etupyörän kanssa.

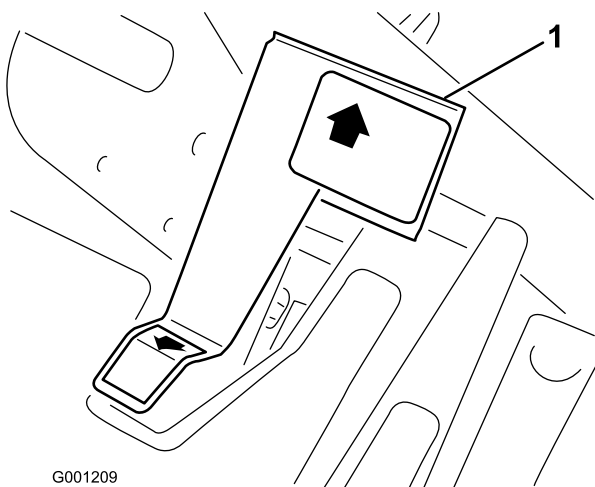


Kuva 17

1. Vasen jarrupoljin
2. Oikea jarrupoljin
3. Lukitusvipu

Ajopoljin

Ajopolkimella (Kuva 18) on kaksi toimintoa: eteenpäin ajo ja peruutus. Käytä poljinta oikean jalan varpailla ja kantapäällä. Kun haluat liikkua eteenpäin, paina polkimen yläosaa. Kun haluat liikkua taaksepäin, paina polkimen alaosaa. Ajonopeus riippuu siitä, kuinka syväälle poljinta painetaan. Jos haluat maksiminopeuden, säädä kaasunopealle ja paina ajopoljin pohjaan. Maksiminopeus eteenpäin on noin 16 km/h. Jos haluat enimmäistehon raskaalla kuormalla tai mäkeä ylöspäin ajettaessa, säädä kaasunopealle ja paina ajopoljinta kevyesti, jotta moottorin pyörimisnopeus pysyy korkealla. Jos moottorin kierrosnopeus alkaa laskea, vapauta ajopoljinta hieman, jotta moottorin nopeus (kierr./min) nousee.

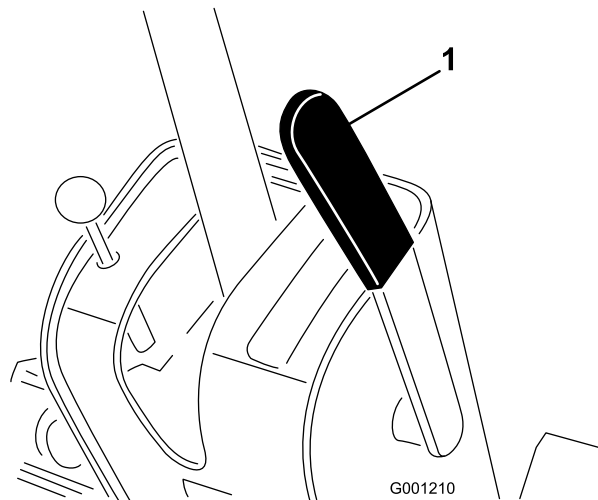


Kuva 18

1. Ajopoljin

Ohjauspyörän kallistusvipu

Ohjauspyörän kallistusvipu on ohjauspylvään (Kuva 19) oikealla puolella. Vedä vipua taaksepäin ja säädä ohjauspyörän käyttöasentoa pitkittäissuunnassa. Lukitse sitten säätö työntämällä vipua eteenpäin.



Kuva 19

1. Ohjauspyörän kallistusvipu

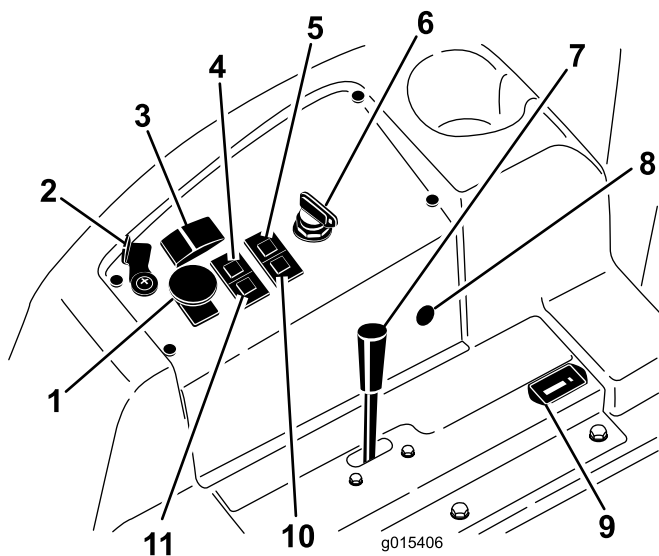
VAROITUS

Leikkuupöydän nostaminen tuo esiin pyörivät terät, joiden koskettaminen voi aiheuttaa vakavan loukkaantumisen.

Älä koskaan nosta leikkuupöytää terien pyöriessä.

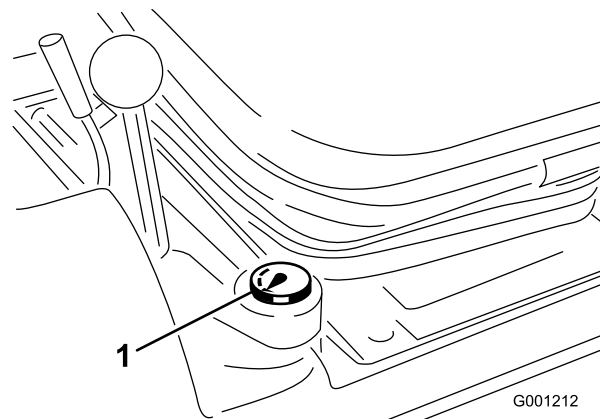
Nostokytkin

Nostokytkimellä (Kuva 20) nostetaan ja lasketaan leikkuupöytä. Kytkimen työntäminen eteenpäin PIDÄKKEESEEN laskee leikkuupöydän ja päästää sen kellumaan. Kytkimen työntäminen taaksepäin nostaa leikkuupöydän. Nosta leikkuupöytä ylös koneen kuljetuksen ajaksi. Laske leikkuupöytä aina, kun konetta ei käytetä.



Kuva 20

- | | |
|---|------------------------------|
| 1. VOIMANULOSOTON (PTO) KYTKIN | 7. Kaasuvipu |
| 2. NOSTOVIVUN LUKKO (lisävaruste) | 8. Pistorasia |
| 3. NOSTOKYTKIN | 9. Tuntilaskuri |
| 4. Jäähdytysnesteen lämpötilan merkkivalo | 10. Hehkutulppien merkkivalo |
| 5. Öljynpaineen merkkivalo | 11. Latauksen merkkivalo |
| 6. VIRTALUKKO | |



Kuva 21

1. Polttoainemittari

Voimanulosoton (PTO) kytkin

Kytke voimanulosoton sähköinen kytkin päälle vetämällä kytkimen nuppia ylös (Kuva 20). Kytke voimanulosoton sähköinen kytkin pois päältä painamalla nuppia alas. Voimanulosoton kytkimen on oltava KYTKETTYNÄ PÄÄLLE vain, kun lisälaite on alhaalla, käyttöasennossa ja valmiina käyttöön. Jos käyttäjä poistuu istuimeltaan, kun voimanulosoton kytkin on kytkettynä päälle, kone sammuu. Kun haluat kytkeä voimanulosoton päälle, paina nuppia ja vedä sitä ylöspäin.

Polttoainemittari

Polttoainemittarista (Kuva 21) näkyy, paljonko polttoainesäiliössä on jäljellä polttoainetta.

Virtalukko

Virtalukossa on kolme asentoa: Pois, Päällä/Esilämmitys ja Käynnistys (Kuva 20).

Kaasuvipu

Kaasuvivun (Kuva 20) avulla moottoria käytetään eri nopeuksilla. Moottorin nopeutta lisätään siirtämällä vipu eteenpäin NOPEA-asentoon. Moottorin nopeutta lasketaan siirtämällä vipu taaksepäin HIDAS-asentoon. Kaasuvivulla säädetään terien nopeutta ja ohjataan ajopolkimen kanssa laitteen ajonopeutta. Ura on KORKEAN JOUTOKÄYNNIN asento.

Tuntilaskuri

Tuntilaskuri (Kuva 20) näyttää moottorin kertyneet käyttötunnit.

Moottorin jäähdytysnesteen ylikuumentumisen varoitusvalo

Ylikuumentumisen varoitusvalo (Kuva 20) palaa ja lisälaite sammuu, jos moottorin jäähdytysnesteen lämpötila nousee normaalien käyttörajojen yläpuolelle. Moottori sammuu, jos jäähdytysnesteen lämpötila nousee vielä 20 astetta korkeammaksi. Pidä moottoria alhaisella joutokäyntinopeudella, jotta jäähdytysnesteen lämpötila laskee normaalille tasolle. Jos varoitusvalo palaa edelleen, sammuta moottori ja selvitä ylikuumentumisen syy.

Hehkutulppien merkkivalo

Merkkivalo palaa merkiksi siitä, että hehkutus on käytössä (Kuva 20).

Latauksen merkkivalo

Syttyy, kun järjestelmän latauspiiriin tulee toimintahäiriö (Kuva 20).

Öljynpaineen varoitusvalo

Öljynpaineen varoitusvalo (Kuva 20) palaa, jos moottorin öljynpaine laskee turvallisen tason alapuolelle. Jos öljypaine laskee liian alas, sammuta moottori ja selvitä syy. Korjaa vika ennen moottorin käynnistämistä uudelleen.

Nostovivun lukko

Lukitse NOSTOKYTKIN (Kuva 20) ylös tehdessäsi leikkuupöydän huoltotöitä ja kuljetuksen ajaksi.

Tekniset tiedot

Huomaa: Ominaisuuksia ja rakennetta voidaan muuttaa ilmoittamatta.

Pituus	208 cm
Leveys (takapyörät)	119 cm
Korkeus ilman kaatumissuojajärjestelmää	127 cm
Korkeus kaatumissuojajärjestelmä mukaan luettuna	196 cm
Nettopaino (malli 30344)	635 kg
Nettopaino (malli 30345)	794 kg

Lisätarvikkeet/lisävarusteet

Koneeseen on saatavana valikoima Toron hyväksymiä lisälaitteita ja -varusteita, joiden avulla voidaan parantaa ja laajentaa sen ominaisuuksia. Ota yhteys valtuutettuun huoltoliikkeeseen tai jälleenmyyjään tai siirry osoitteeseen www.Toro.com, jossa on luettelo hyväksytyistä lisälaitteista ja -varusteista.

Käyttö

⚠ VAROITUS

Tämä kone tuottaa 85 dB(A):n ylittävän äänitason käyttäjän korvan korkeudelle ja voi aiheuttaa kuulovamman pitkäaikaisessa käytössä.

Käytä kuulosuojaimia käyttäessäsi konetta.

⚠ VAROITUS

Jos koneessa ei ole riittävästi takapainoa, takapyörät saattavat irrota maasta, jolloin koneen hallinta menetetään.

- Lisää riittävästi takapainoa, jotta takapyörät eivät nouse maasta.
- Älä pysähdy äkillisesti nostaessasi leikkuupöytää tai lisälaitetta.
- Älä aja alamäkeen leikkuupöydän tai lisälaitteen ollessa nostettuna.

Moottoriöljyn määrän tarkistus

Huoltoväli: Aina ennen käyttöä tai päivittäin

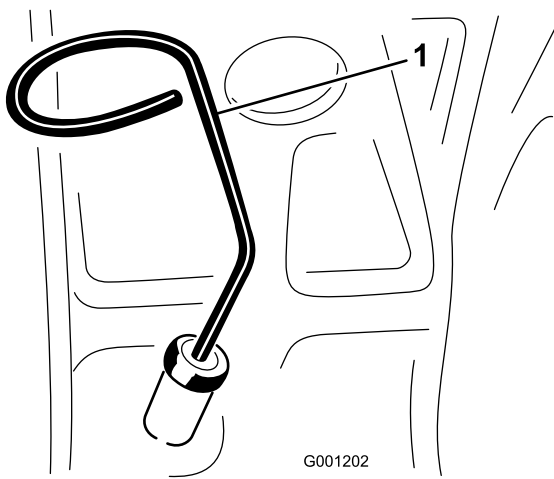
Moottori toimitetaan kampikammio öljyllä täytettynä. Öljymäärä on kuitenkin tarkistettava ennen moottorin ensimmäistä käynnistystä ja sen jälkeen.

Kampikammion öljytilavuus on noin 3,8 litraa suodattimen kanssa. Käytä seuraavien määritysten mukaista korkealaatuista moottoriöljyä:

- Vaadittu API-luokitus: CH-4, CI-4 tai korkeampi.
- Suositus: SAE 15W-40 (yli -18 °C)
- Vaihtoehto: SAE 10W-30 tai 5W-30 (kaikki lämpötilat)

Huomaa: Toro Premium -moottoriöljyä on saatavana jälleenmyyjältä (viskositeetti 15W-40 tai 10W-30). Katso näiden osien osanumerot osaluettelosta.

1. Pysäköi kone tasaiselle alustalle, laske leikkuupöytä, sammuta moottori ja irrota avain virtalukosta.
2. Avaa konepelti.
3. Irrota mittatikku (Kuva 22), pyyhi se puhtaaksi ja asenna se takaisin paikalleen.



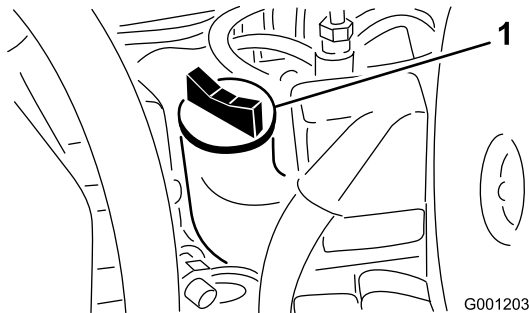
Kuva 22

1. Mittatikku

4. Irrota mittatikku ja tarkista öljymäärä.

Huomaa: Öljyn pinnan on ulottuttava mittatikkun Full-merkkiin saakka.

5. Jos öljyn pinta jää Full-merkin alle, irrota täyttöaukon korkki (Kuva 23) ja lisää öljyä, kunnes pinta ylittää mittatikkun Full-merkkiin saakka. **Älä täytä liikaa..**



Kuva 23

1. Täyttöaukko

6. Asenna öljyntäyttökorkki paikalleen ja sulje konepelti.

Jäähdytysjärjestelmän tarkistus

Huoltoväli: Aina ennen käyttöä tai päivittäin

Poista epäpuhtaudet suodattimesta sekä jäähdyttimestä/öljyn-jäähdyttimestä päivittäin, pölyisissä ja likaisissa olosuhteissa vielä useammin. Katso [Jäähdyttimen ja säleikön puhdistus](#) (sivu 50).

Tarkista paisuntasäiliön jäähdytysnesteen määrä jokaisen päivän alussa ennen moottorin käynnistämistä. Jäähdytysjärjestelmän tilavuus on 7,5 l.

Suosittelut jäähdytysneste

Huomaa: Jäähdytysnesteen on täytettävä tai ylitettävä Glykolipohjainen jäähdytysneste (50/50-seos)

tai

Glykolipohjaisen jäähdytysnesteen ja **tislatus** veden seos (50/50)

tai

Glykolipohjaisen jäähdytysnesteen ja puhtaan veden seos (50/50)

CaCO₃ + MgCO₃ <170 ppm

Kloridi <40 ppm (Cl)

Rikki <100 ppm (SO₄)

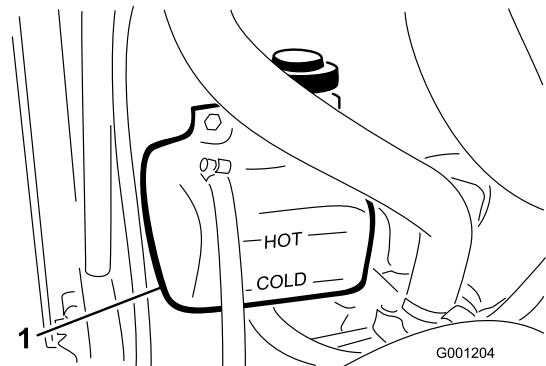
VAARA

Jos moottori on ollut käynnissä, jäähdyttimessä on painetta ja sen sisällä oleva jäähdytysneste on kuumaa. Jos irrotat korkin, jäähdytysneste saattaa suihkuta ulos ja aiheuttaa vakavia palovammoja.

- Älä irrota keruusäiliön korkkia jäähdytysnesteen määrän tarkistamiseksi.
- Älä irrota keruusäiliön korkkia moottorin ollessa kuuma. Anna moottorin jäähtyä vähintään 15 minuutin ajan tai kunnes jäähdyttimen korkki on jäähtynyt tarpeeksi, jotta sitä voidaan käsitellä paljain käsin.

1. Tarkista paisuntasäiliön jäähdytysnesteen määrä (Kuva 24).

Huomaa: Jäähdytysnestetason on oltava säiliön reunassa olevien merkkien sisällä.



Kuva 24

1. Paisuntasäiliö

2. Jos jäähdytysnestettä on liian vähän, lisää suositeltua jäähdytysnestettä tarpeen mukaan. **Älä käytä pelkkää vettä tai alkoholipohjaista jäähdytysnestettä. Älä täytä liikaa.**
3. Asenna paisuntasäiliön korkki.

Hydraulijärjestelmän tarkistus

Koneen nestesäiliö on täytetty tehtaalla noin 4,7 litralla korkealaatuista hydraulinestettä. Tarkista hydraulinesteen taso

ennen moottorin ensimmäistä käynnistystä, ja sen jälkeen päivittäin. Suositettu neste:

Toro Premium Transmission/Hydraulic Tractor Fluid (saatavana 19 litran astioissa tai 208 litran tynnyreissä. Katso näiden osien osanumerot osaluettelosta tai pyydä Toro-jälleenmyyjältä.)

Vaihtoehtoiset nesteet: Jos Toro-nesteitä ei ole saatavana, voidaan käyttää muita yleisesti traktoreissa käytettäviä öljypohjaisia hydraulinesteitä, jotka täyttävät kaikki jäljempänä luetellut vaatimukset (ominaisuudet ja standardit). Emme suosittele synteettisten nesteiden käyttöä. Pyydä voiteluaineiden jälleenmyyjältä neuvoja sopivan tuotteen valitsemiseen.

Huomaa: Toro ei vastaa vääränlaisten nesteiden käytöstä aiheutuneista vaurioista, joten on käytettävä vain sellaisten tunnettujen valmistajien tuotteita, joiden luokituksiin voi luottaa.

Ominaisuudet:

Viskositeetti, ASTM D445 cSt / 40 °C 55–62
cSt / 100 °C 9,1–9,8

Viskositeetti-indeksi, ASTM 140–152
D2270

Jähmepiste, ASTM D97 -37 °C to -43 °C

Standardit:

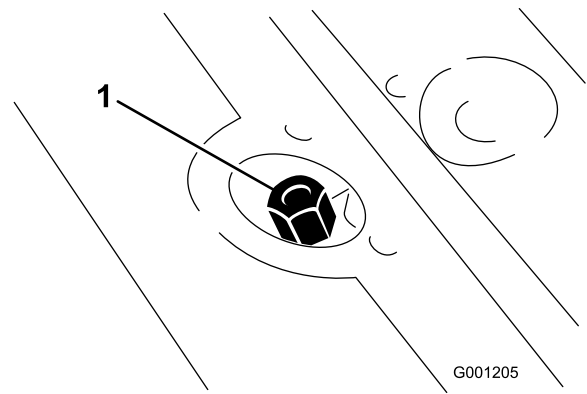
API GL-4, AGCO Powerfluid 821 XL, Ford New Holland FNHA-2-C-201.00, Kubota UDT, John Deere J20C, Vickers 35VQ25 ja Volvo WB-101/BM

Huomaa: Monet hydraulinesteet ovat lähes värittömiä, mikä vaikeuttaa vuotojen toteamista. Hydraulinestejärjestelmään tarkoitettua punaista värilisäainetta on saatavana 20 ml:n pulloissa. Yksi pullo riittää 15–22 litralle hydraulinestettä. Tilaa valtuutetulta Toro-jälleenmyyjältä osa numero 44-2500.

1. Pysäköi kone tasaiselle alustalle.
2. Aseta kaikki ohjaimet VAPAA -asentoon ja käynnistä moottori.
3. Ilmaa järjestelmä käyttämällä moottoria alhaisimmalla mahdollisella käyntinopeudella.

Tärkeää: Älä kytke voimanulosottoa.

4. Käännä ohjauspyörää useita kertoja oikealle ja vasemmalle ääriasennosta toiseen.
5. Pidenä nostosylinterit nostamalla leikkuupöytä ja käännä ohjauspyörät osoittamaan suoraan eteenpäin.
6. Sammuta moottori.
7. Vedä mittatikun korkki (Kuva 25) ulos täyttökaulausta ja pyyhi tikku puhtaalla liinalla.



Kuva 25

1. Mittatikun korkki

8. Kierrä mittatikun korkki täyttökaulaan.
9. Irrota mittatikun korkki ja tarkista nesteen määrä.

Huomaa: Jos pinnan taso ei ole 13 mm:n sisällä mittatikun urasta, lisää korkealaatuista hydraulinestettä niin, että pinta nousee uraan saakka. Älä täytä liikaa.

10. Kierrä mittatikun korkki täyttökaulaan.

Huomaa: Korkkia ei tarvitse kiristää ruuviavaimella.

11. Tarkista kaikki letkut ja kiinnikkeet vuotojen varalta.

Polttoaineen lisäys

Polttoainesäiliön tilavuus: 72 litraa

Käytä vain puhdasta, tuoretta dieselpolttoainetta tai biodieseliä, joiden rikkipitoisuus on alhainen (<500 ppm) tai erittäin alhainen (<15 ppm). Setaaniluvun on oltava vähintään 40. Jotta polttoaine olisi tuoretta, osta sitä vain 180 päivän tarpeeseen.

Käytä kesäläatuista dieselpolttoainetta (Nro 2-D) yli -7 °C:n lämpötiloissa ja talviläatuista dieselpolttoainetta (Nro 1-D tai Nro 1-D/2-D-seosta) alle -7 °C:n lämpötiloissa. Talviläatuisten polttoaineiden leimahduspiste on alhaisempi, ja sen kylmävirtausominaisuudet helpottavat käynnistystä ja vähentävät polttoainesuodattimen tukkeutumista.

Kesäläatuisten polttoaineiden käyttö lämpötilan ollessa yli -7 °C pidentää polttoainepumpun käyttöikää ja antaa talviläatuista polttoainetta enemmän tehoa.

Tärkeää: Dieselpolttoaineen sijasta ei saa käyttää paloöljyä tai bensiiniä. Väärän polttoaineen käyttö rikkoo moottorin.

VAARA

Polttoaine on haitallista tai tappavaa nieltynä. Pitkäaikainen altistuminen höyryille voi aiheuttaa vakavan tapaturman ja sairauksia.

- Vältä höyryjen hengittämistä.
- Pidä kasvot etäällä jakelupistoolista ja polttoainesäiliöstä tai lisäaineaukosta.
- Älä päästä polttoainetta silmiin tai iholle.

Biodieselimelle sopiva

Tässä laitteessa voidaan käyttää myös polttoaineseosta, jossa on enintään 20 % biodieseliä (B20). Seoksen petrodieselosuuden rikkipitoisuuden on oltava alhainen tai erittäin alhainen. Noudata seuraavia varo-ohjeita:

- Polttoaineen biodieselosuuden on oltava ASTM D6751:n tai EN 14214:n mukainen.
- Polttoaineseoksen koostumuksen on oltava ASTM D975:n tai EN 590:n mukainen.
- Biodieselseokset voivat vahingoittaa maalattuja pintoja.
- Käytä kylmällä säällä korkeintaan B5-seosta (biodieselpitoisuus 5 %).
- Tarkkaile polttoaineen kanssa kosketuksiin joutuvia tiivisteitä ja letkuja, sillä ne voivat haurastua ajan mittaan.
- Polttoainesuodattimeen voi muodostua tukoksia jonkin aikaa biodieselseosten käytön aloittamisen jälkeen.
- Lisätietoja biodieselistä saa jälleenmyyjältä.

HENGENVAARA

Tietyissä oloissa polttoaine on hyvin tulenarkaa ja räjähdysherkkää. Polttoaineen aiheuttama tulipalo tai räjähdys voi aiheuttaa palovammoja ja omaisuusvahinkoja.

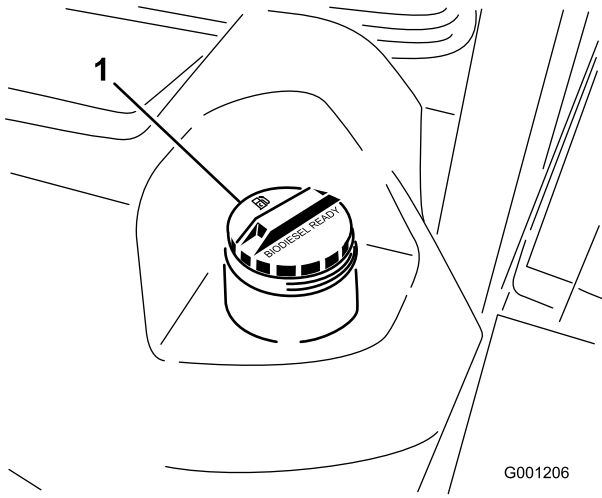
- Täytä polttoainesäiliö ulkona avoimessa tilassa, kun moottori on jäähtynyt. Pyyhi läikkynyt polttoaine pois.
- Älä täytä polttoainesäiliötä suljetussa perävaunussa.
- Älä tupakoi polttoainetta käsitellessäsi ja pysy kaukana avotulesta tai paikoista, joissa kipinä voi sytyttää polttoainehöyryt.
- Polttoainetta tulee säilyttää hyväksytyssä polttoaineastiassa, joka tulee pitää poissa lasten ulottuvilta. Älä osta polttoainetta enempää kuin 180 päivän tarpeeseen.
- Käytä vain, kun pakokaasujärjestelmä on kokonaisuudessaan paikallaan ja toimii oikein.

HENGENVAARA

Tietyissä olosuhteissa polttoainesäiliön täytön aikana saattaa purkautua staattista sähköä, joka voi sytyttää polttoainehöyryt. Polttoaineen aiheuttama tulipalo tai räjähdys voi aiheuttaa palovammoja ja omaisuusvahinkoja.

- Aseta polttoaineastiat aina maahan ja pois ajoneuvon läheltä ennen polttoaineen lisäämistä.
- Polttoaineastioita ei saa täyttää ajoneuvon sisällä tai kuorma-auton tai perävaunun lavalla, sillä sisämatot tai muoviset lavan päällysteet saattavat eristää astian ja hidastaa staattisen sähkön purkautumista.
- Poista laite kuorma-autosta tai perävaunusta ja tankkaa laite, kun sen pyörillä on kosketus maahan, mikäli tämä on käytännössä mahdollista.
- Jos se ei ole mahdollista, tankkaa tällainen laite kannettavasta astiasta kuorma-auton tai perävaunun lavalla mieluummin kuin polttoaineen jakelupistoolilla.
- Jos jakelupistoolia on käytettävä, pidä pistoolia polttoainesäiliön reunaa tai astian aukkoa vasten koko tankkaamisen ajan.

1. Pysäköi kone tasaiselle alustalle.
2. Puhdista polttoainesäiliön korkin ympäristö puhtaalla liinalla.

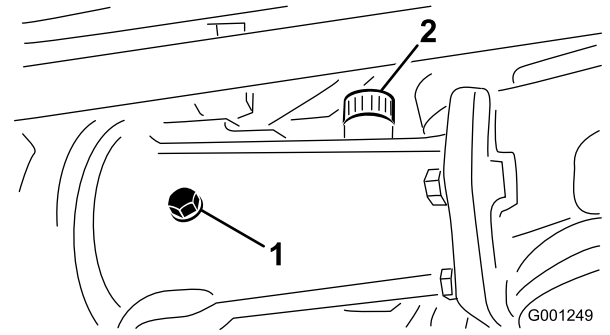


Kuva 26

1. Polttoainesäiliön korkki

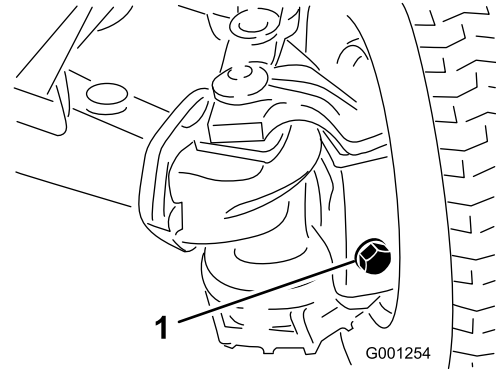
3. Irrota polttoainesäiliön korkki (Kuva 26).
4. Lisää dieselpolttoainetta polttoainesäiliöön, kunnes pinta on täyttökaulan alareunan tasalla.
5. Aseta polttoainesäiliön korkki tiukasti paikalleen, kun olet täyttänyt säiliön.

Huomaa: Täytä polttoainesäiliö aina käytön jälkeen, jos mahdollista. Tämä estää kosteutta tiivistymästä polttoainesäiliön sisälle.



Kuva 27

1. Tarkistustulppa
2. Täyttötulppa



Kuva 28

1. Täyttö-/tarkistustulppa (yksi akselin kummassakin päässä)

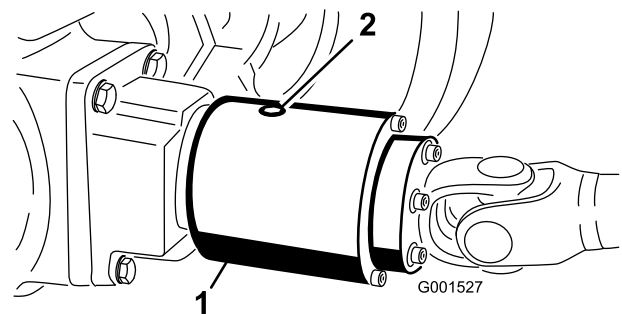
Taka-akselin voiteluaineen tarkistus (vain malli 30345)

Taka-akselilla on kolme erillistä säiliötä, joissa on SAE 80W-90 -vaihteistoöljyä. Vaikka taka-akseli toimitetaan tehtaalta voiteluaineella täytettynä, tarkista voiteluaineen määrä ennen koneen käyttöä.

1. Pysäköi kone tasaiselle alustalle.
2. Irrota tarkistustulpat akselistä ja varmista, että voiteluaineen pinta on kunkin aukon alareunan tasolla. Jos voiteluainetta on liian vähän, irrota täyttötulpat ja lisää riittävästi voiteluainetta, jotta voiteluaineen pinta nousee tarkistustulppien aukkojen alareunan tasolle (Kuva 27 ja Kuva 28).

Kaksisuuntaisen kytkimen voiteluaineen tarkistus (vain malli 30345)

1. Pysäköi kone tasaiselle alustalle.
2. Käännä kytkintä (Kuva 29) siten, että tarkistustulppa on kello neljän asennossa.



Kuva 29

Tarkistustulppa on kello 12:n asennossa.

1. Kaksisuuntainen kytkin
2. Tarkistustulppa

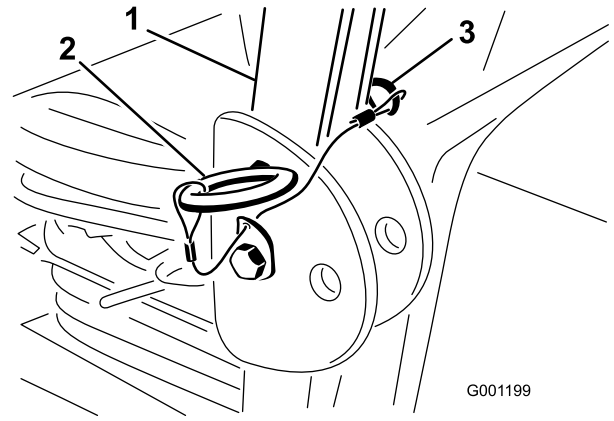
3. Irrota tarkistustulppa.

Huomaa: Nesteen pinnan on ulotuttava kytkimen aukon tasolle. Jos nestettä on liian vähän, lisää Mobil Fluid 424 -nestettä. Kytkimen tulee olla n. 1/3 täysi.

4. Asenna tarkistustulppa.

Huomaa: Älä käytä moottoriöljyä (esim. 10W30) kaksisuuntaisessa kytkimessä. Kuluminenesto- ja suurpainelisäaineet heikentävät kytkimen toimintaa.

Huomaa: Koneen vasen ja oikea puoli määritellään normaalista käyttöasennosta käsin.



Kuva 30

1. Turvakaari
2. Tappia
3. Sokka

Kaatumissuojausjärjestelmän (ROPS) käyttö

▲ VAARA

Kaatumisesta aiheutuvan loukkaantumisen tai kuoleman välttämiseksi turvakaari on pidettävä nostettuna lukitussa asennossa ja turvavyötä on käytettävä.

Varmista, että istuimen takaosa on kiinnitetty istuimen salvalla.

▲ VAARA

Kaatumissuojausta ei ole, kun turvakaari on alhaalla.

- Laske turvakaari vain silloin, kun se on aivan välttämätöntä.
- Älä käytä turvavyötä, kun turvakaari on alhaalla.
- Aja hitaasti ja varovasti.
- Nosta turvakaari ylös heti, kun tilaa on riittävästi.
- Tarkista vapaa alikulkukorkeus (esim. puiden oksat, porttikäytävät, sähkölinjat) ennen kuin ajat mahdollisen esteen alitse. Varo osumasta esteeseen.
- Laske turvakaari hitaasti, jotta konepelti ei vaurioidu.

Tärkeää: Laske turvakaari vain silloin, kun se on aivan välttämätöntä.

1. Kun haluat laskea turvakaaren, irrota sokat ja kaksi tappia (Kuva 30).

2. Laske turvakaari ala-asentoon.
3. Asenna kaksi tappia ja kiinnitä ne sokilla (Kuva 30).
4. Kun haluat nostaa turvakaaren, irrota sokat ja kaksi tappia (Kuva 30).
5. Nosta turvakaari pystyasentoon, asenna kaksi tappia ja kiinnitä ne sokilla (Kuva 30).

Tärkeää: Turvavyötä on käytettävä aina, kun turvakaari on nostettuna ja lukitussa asennossa. Älä käytä turvavyötä, kun kaatumissuojausjärjestelmä (ROPS) on ala-asennossa.

Moottorin käynnistys ja sammutus

Tärkeää: Polttoainejärjestelmä täytyy ehkä ilmata seuraavissa tilanteissa: kun uusi kone käynnistetään ensimmäistä kertaa tai jos moottori on sammunut polttoaineen loppumisen takia tai jos polttoainejärjestelmän osia on vaihdettu tai huollettu.

1. Nosta kaatumissuojausjärjestelmä (ROPS) ylös ja lukitse se paikoilleen.
2. Istuudu istuimelle ja kiinnitä turvavyö.
3. Kytke seisontajarru ja aseta voimanulosoton kytkin POIS-asentoon.
4. Nosta jalka ajopolkimelta ja varmista, että poljin on vapaalla.
5. Siirrä kaasuvipu NOPEA-asentoon.
6. Käännä virta-avain PÄÄLLÄ-/ESILÄMMITYS-asentoon.

Huomaa: Automaattiajastin esilämmittää noin kuuden sekunnin ajan.

7. Esilämmityksen jälkeen käännä avain Käynnistys-asentoon, käynnistä moottoria korkeintaan 15 sekunnin ajan ja vapauta avain, kun moottori käynnistyy.

Huomaa: Jos moottoria on esilämmitettävä lisää, käännä avain POIS-asentoon ja sitten PÄÄLLÄ-/ESILÄMMITYS-asentoon. Toista tarvittaessa.

- Anna moottorin käydä joutokäynnillä tai vähäisellä kaasulla, kunnes se lämpenee.

Tärkeää: Kun moottori käynnistetään ensimmäisen kerran tai kun moottoriöljy on vaihdettu tai moottori, vaihteisto tai akseli on huollettu, aja koneella eteen- ja taaksepäin 1–2 minuutin ajan. Varmista kaikkien osien moitteeton toiminta käyttämällä myös nostovipua ja voimanulosoton vipua. Tarkasta ohjauksen toiminta kääntämällä tehostettua ohjauspyörää vasemmalle ja oikealle. Sammuta sitten moottori, tarkista nesteiden määrät ja tarkista, onko koneessa öljyvuotoja, irtonaisia osia tai muita vikoja.

VAROITUS

Sammuta moottori ja odota, että kaikki liikkuvat osat ovat pysähtyneet ennen kuin tarkastat koneen öljyvuotojen, irtonaisten osien tai muiden vikojen varalta.

- Pysäytä moottori siirtämällä kaasuvipu taaksepäin HIDAS-asentoon, voimanulosoton kytkin POIS-asentoon ja virta-avain POIS-asentoon. Irrota avain virtalukosta, jotta moottori ei käynnisty vahingossa.

Polttoainejärjestelmän ilmaus

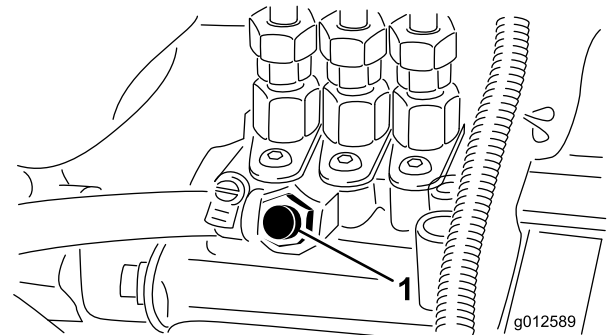
- Pysäköi kone tasaiselle alustalle.
- Varmista, että polttoainesäiliö on ainakin puolillään.
- Irrota salpa ja nosta konepelti.

⚠ HENGENVAARA

Tietyissä olosuhteissa dieselpolttoaine ja polttoainehöyryt ovat erittäin tulenarkoja ja räjähdysherkkiä. Polttoaineen aiheuttamasta tulipalosta tai räjähdyksestä voi olla seurauksena palovammoja ja omaisuusvahinkoja.

- Täytä polttoainesäiliö supillon avulla ulkona tai avoimessa tilassa, kun moottori on sammutettu ja jäähtynyt. Pyyhi läikkynyt polttoaine pois.
- Polttoainesäiliötä ei saa täyttää aivan täyteen. Lisää polttoainetta polttoainesäiliöön, kunnes pinta on täyttökaulan alareunan tasalla.
- Älä tupakoi polttoainetta käsitellessäsi ja pysy kaukana avotulesta tai paikoista, joissa kipinä voi sytyttää polttoainehöyryt.
- Säilytä polttoaine puhtaassa, turvallisuushyväksytyssä säiliössä. Pidä korkki suljettuna.

- Avaa polttoaineen ruiskutuspumppussa oleva ilmausruuvi (Kuva 31).



Kuva 31

- Ilmausruuvi

- Käännä avain virtalukossa PÄÄLLÄ-asentoon. Sähkötoiminen polttoainepumppu käynnistyy, jolloin se työntää ilmaa ulos ilmausruuvien ympäriltä.
- Anna virta-avaimen olla PÄÄLLÄ-asennossa, kunnes ruuvien ympäriltä tulee yhtenäinen polttoainevirta.
- Kiristä ruuvi ja käännä avain POIS-asentoon.

Huomaa: Moottorin pitäisi käynnistyä tämän toimenpiteen jälkeen. Jos moottori ei käynnisty, ilmaa on voinut jäädä ruiskutuspumppun ja ruiskuttimien väliin. Katso [Polttoaineruiskuttimien ilmaus \(sivu 45\)](#).

Turvakytkinjärjestelmän tarkastus

Turvakytkinjärjestelmän tehtävänä on estää moottoria pyörimästä tai käynnistymästä, ellei ajopoljin ole vapaa-asennossa ja voimanulosoton kytkin POIS-asennossa. Lisäksi moottorin pitäisi sammua, kun

- voimanulosotto on käytössä ja käyttäjä on pois istuimeltaan
- ajopoljinta painetaan käyttäjän ollessa pois istuimeltaan
- ajopoljinta painetaan seisontajarrun ollessa kytkettynä.

VAROITUS

Jos turvakytkimet ovat irronneet tai vaurioituneet, kone saattaa toimia odottamattomalla tavalla ja aiheuttaa henkilövahinkoja.

- Älä kajoa turvakytkimiin.
- Tarkista turvakytkimien toimivuus päivittäin ja vaihda mahdolliset vaurioituneet kytkimet ennen koneen käyttämistä.

1. Siirrä VOIMANULOSOTON kytkin POIS-asentoon ja nosta jalka ajopolkimelta, jotta poljin vapautuu täysin.
2. Käännä virta-avain käynnistysasentoon.

Huomaa: Moottorin pitäisi käynnistyä. Jos moottori käynnistyy, siirry vaiheeseen 3. Jos moottori ei käynnisty, turvakytkinjärjestelmässä saattaa olla vika.

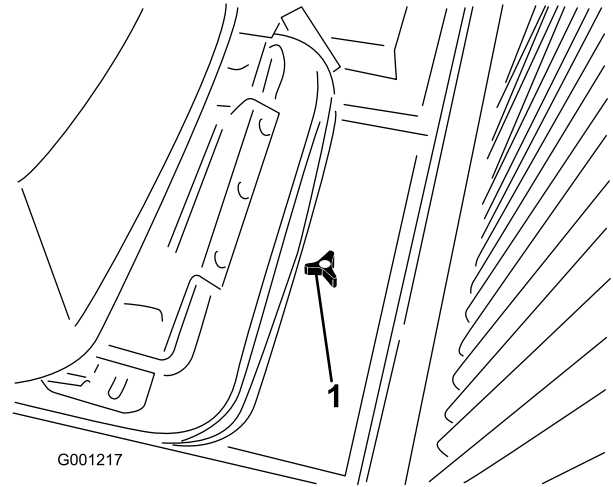
3. Nouse istuimelta ja kytke voimanulosoton kytkin moottorin käydessä. Moottorin tulee sammua 2 sekunnin kuluessa. Jos moottori sammuu, kytkin toimii asianmukaisesti ja voit jatkaa vaiheeseen 4. Jos moottori ei sammua, turvakytkinjärjestelmässä on vika.
4. Nouse istuimelta ja paina ajopoljinta moottorin ollessa käynnissä ja VOIMANULOSOTON vivun ollessa vapautettuna. Moottorin tulee sammua 2 sekunnin kuluessa. Jos moottori sammuu, kytkin toimii oikein ja voit siirtyä kohtaan 5. Jos moottori ei sammua, turvakytkinjärjestelmässä on vika.
5. Kytke seisontajarru. Paina ajopoljinta moottorin ollessa käynnissä ja VOIMANULOSOTON vivun ollessa vapautettuna. Moottorin tulee sammua 2 sekunnin kuluessa. Jos moottori sammuu, kytkin toimii asianmukaisesti ja voit jatkaa koneen käyttöä. Jos moottori ei sammua, turvakytkinjärjestelmässä on vika.

Koneen työntäminen tai hinaaminen

Hätätapauksissa konetta voidaan työntää tai hinata erittäin lyhyitä matkoja. Toro ei kuitenkaan suosittele sitä tavanomaiseksi käytännöksi.

Tärkeää: Älä työnnä tai hinaa konetta yli 3–5 km/h:n nopeudella, sillä vaihteisto voi vahingoittua. Jos konetta on siirrettävä pidempi matka, käytä kuljetukseen kuorma-autoa tai perävaunua. Ohitusventtiili on avattava aina, kun konetta työnnetään tai hinataan.

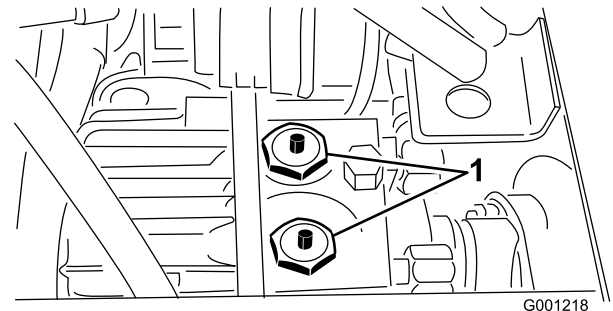
1. Löysää nuppia ja irrota istuimen asennusalustan takaosassa oleva huoltosuojaus (Kuva 32).



Kuva 32

1. Huoltosuojuksen nappi

2. Paina kahden sulkuventtiilin keskellä vaihteiston päällä olevia sokkia ja pidä niitä paikoillaan (Kuva 33), kun konetta työnnetään tai vedetään.



Kuva 33

Istuin ja istuimen asennusalusta irrotetaan.

1. Vaihteiston sulkuventtiilin ohitusokat (2)
3. Käynnistä moottori hetkeksi korjausten jälkeen ja varmista, että sokat ovat vapautettuina eli täysin ylhäällä.
- Tärkeää:** Jos konetta käytetään ohitusventtiilin ollessa auki, vaihteisto ylikuumentuu.
4. Asenna huoltosuojaus.

Ohjausyksikkö (Standard Control Module, SCM)

Ohjausyksikkö on monikäyttöinen, suojattu elektroninen laite. Yksikkö valvoo ja säätelee mekaanisten ja puolijohdekomponenttien sähköisiä toimintoja tuotteen turvallisen käytön varmistamiseksi.

Ohjausyksikkö valvoo muun muassa vapaa-asennon, seisontajarrun, voimanulosoton, käynnistykseen, läppäyksen ja ylikuumenemisen sisääntuloja. Yksikkö syöttää virtaa muun muassa voimanulosotolle, käynnistysmoottorille ja ETR (energize to run) -solenoidille.

Ohjausyksikkö jakaantuu sisään- ja ulostulopuoleen. Sisään- ja ulostulot on merkitty piirilevyyn asennetuilla keltaisilla merkkivaloilla.

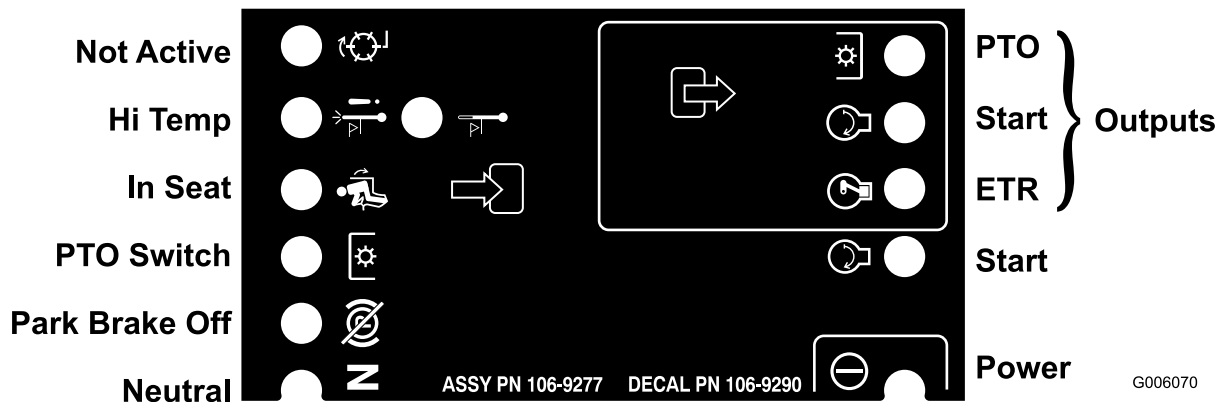
Käynnistyspiiriin herätevirta on 12 V DC. Muut sisääntulot heräävät, kun virtapiiri suljetaan. Kullakin sisääntulolla on oma merkkivalonsa, joka palaa, kun tietylle piirille syötetään virtaa. Käytä sisääntulon merkkivaloja kytkinten ja tulovirtapiiriin vianetsintään.

Ulostuloille ohjataan virtaa tiettyjen syöttöehtojen täyttyessä. Ulostuloja on kolme: PTO (voimanulosotto), ETR ja START (käynnistys). Ulostulon merkkivalot valvovat releen tilaa ja ilmaisevat, jos jokin kolmesta ulostuloliittimestä on jännitteinen.

Lähtövirtapiirit eivät määritä kohdelaitteen kuntoa, joten sähkövikojen etsintä rajoittuu ulostulojen merkkivalojen, laitteiden ja johdotusten kytkentöjen tarkastamiseen. Mittaa irtikytkettyjen komponenttien impedanssi, johdinsarjojen impedanssi (kytke irti yksiköstä) tai testaa komponentti syöttämällä siihen virtaa erillisestä lähteestä.

Ohjausyksikköä ei voida kytkeä ulkopuoliseen tietokoneeseen tai käsimittalaitteeseen, sitä ei voida ohjelmoida uudelleen, eikä se tallenna tietoja ohimenevistä vioista.

Yksikön tarrassa on vain symboleita. Kolme ulostulojen merkkivaloa on ulostulolaatikossa. Kaikki muut merkkivalot ovat sisääntuloille. Alla oleva taulukko selittää symbolien merkityksen.



Kuva 34

Seuraavassa esitellään ohjausyksikön vianetsinnän vaiheet.

1. Määritä ulostulovirhe, jota yrität selvittää (voimanulosotto, käynnistys tai ETR).
2. Käännä avain PÄÄLLÄ-asentoon ja varmista, että punainen virran merkkivalo palaa.
3. Käytä kaikkia sisääntulokytkimiä ja varmista, että kaikki merkkivalot toimivat (ISTUIN, JARRU, AJOPOLJIN, VOIMANULOSOTTO ja KÄYNNISTYS).
4. Sääda sisääntulon laitteet niin, että saat aikaan halutunlaisen ulostulon. Päättele kyseessä oleva sisääntulotila taulukon perusteella.
5. Jos jokin ulostulon merkkivaloista palaa, vaikka vastaavaa ulostulotoimintoa ei tapahdukaan, tarkasta ulostulon johdotus, liitännät ja komponentit. Korjaa tarpeen mukaan.
6. Jos jokin ulostulon merkkivaloista ei syty, tarkasta molemmat sulakkeet.
7. Jos tietty ulostulon merkkivalo ei syty, vaikka sisääntulot toimivat oikein, asenna uusi ohjausyksikkö ja tarkista, korjaantuuko vika.

Kukin alla olevan taulukon rivi ilmaisee sisään- ja ulostuloilta vaadittavat tilat kutakin laitteen toimintoa varten. Laitetoiminnot näkyvät vasemmanpuoleisessa sarakkeessa. Symbolit kuvaavat tiettyjä virtapiirin toimintoja, esim. jännitteellinen, suljettu virtapiiri ja avoin virtapiiri.

Toiminto	Sisääntulot									Ulostulot		
	Virta päällä	Vapaalla	Käynnistys päällä	Jarru päällä	Voimanulosotto päällä	Istuin	Ylikuumenemisesta aiheutuva sammuminen	Ylikuumenemisvaroitus	Läppäys	Käynnistys	ETR	Voimanulosotto (PTO)
Käynnistys	—	—	+	⊗	⊗	—	⊗	⊗	—	+	+	⊗
Ajo (pois ysköstä)	—	—	⊗	⊗	⊗	⊗	⊗	⊗	—	⊗	+	⊗
Ajo (yksikössä)	—	⊗	⊗	—	⊗	—	⊗	⊗	—	⊗	+	⊗
Leikkuu	—	⊗	⊗	—	—	—	⊗	⊗	—	⊗	+	+
Ylikuumenemisvaroitus	—		⊗				⊗	— (A)	—	+	+	⊗
Ylikuumenemisesta aiheutuva sammuminen	—		⊗				—		—	⊗	⊗	⊗

(-) Ilmaisee, että virtapiiri on suljettu. (MERKKIVALO PALAA)

(⊗) Ilmaisee, että virtapiiri on avoin tai jännitteeton (MERKKIVALO EI PALA)

(+) Ilmaisee, että piirissä on jännite (kytkinkäämi, solenoidi tai herätevirta) (MERKKIVALO PALAA)

Tyhjä ilmaisee, että piiri ei ole mukana toiminnassa.

(A) Voimanulosoton sisääntulo on alustettava uudestaan, kun moottori on jäähtynyt (virta sammutettava avaimella)

— (ei mahdollinen)

Aloita vianetsintä kääntämällä avainta mutta käynnistämättä moottoria. Selvitä, mikä nimenomainen toiminto ei toimi, ja käy sitten läpi taulukko. Varmista, että kunkin sisääntulon merkkivalon toiminta vastaa taulukkoa.

Jos sisääntulojen merkkivalot toimivat, tarkasta ulostulojen merkkivalot. Jos ulostulon merkkivalo palaa, mutta laite ei saa virtaa, mittaa kohdelaitteeseen tuleva jännite, pois kytketyn laitteen jännitteen saanti ja maadoituspiirin jännite (kelluva maadoitus). Vaadittavat korjaukset riippuvat vianmäärityksen lopputuloksesta.

Käyttövihjeitä

- Harjoittele koneella ajamista ennen koneen käyttöä, koska siinä on hydrostaattinen vaihteisto ja se on ominaisuuksiltaan erilainen kuin monet muut nurmikonhoitokoneet. Käyttäessäsi konetta ja leikkuupöytää kiinnitä huomiota muun muassa vaihteiston toimintaan, moottorin käyntinopeuteen, leikkuuterien kuormitukseen sekä jarrujen toimintaan.

- Jotta koneen ja leikkuupöydän käytössä olisi tarpeeksi tehoa leikkuun aikana, pidä moottorin käyntinopeus korkeana ja tasaisena ajopolkimen avulla. Noudata seuraavaa ohjetta: vähennä ajonopeutta, kun leikkuuterien kuormitus kasvaa, ja lisää ajonopeutta, kun terien kuormitus pienenee. Näin moottori pystyy yhdessä vaihteiston kanssa havaitsemaan todellisen ajonopeuden ja samalla ylläpitämään riittävän terien nopeuden laadukkaan leikkuujäljen saavuttamiseksi. Anna siis ajopolkimen liikkua ylöspäin moottorin nopeuden vähentyessä ja paina poljinta hitaasti moottorin nopeuden kasvaessa. Kun ajat työalueelta toiselle (ilman kuormitusta ja leikkuupöytä ylhäällä), pidä kaasuvipu NOPEA-asennossa ja paina ajopoljin hitaasti pohjaan saakka, jotta kone liikkuu suurimmalla ajonopeudella.
- Huomionarvoinen seikka on myös jarrujen toiminta. Jarruja voidaan käyttää apuna käännettäessä konetta. Käytä jarruja kuitenkin varovasti varsinkin pehmeässä tai kosteassa ruohikossa, koska muuten nurmikko voi vahingoittua. Jarruja voidaan myös käyttää leikkuupöydän suunnan ohjaukseen, kun leikataan aitojen ja vastaavien kohteiden reunustoja. Toinen jarruista saatava

hyöty on pidon ylläpitäminen. Esimerkiksi joissakin rinneolosuhteissa ylämäen pyörä voi alkaa luistaa ja menettää pidon. Paina tällaisessa tilanteessa ylämäen puoleista jarrupoljinta vähitellen ja katkonaisesti, kunnes ylämäen puoleinen pyörä lakkaa luistamasta. Näin alamäen puoleisen pyörän pito paranee. Jos et halua pyörien jarruttavan toisistaan riippumatta, kytke vasemmassa jarrupolkimessa oleva vipu oikeanpuoleiseen polkimeen. Näin kumpikin pyörä jarruttaa samanaikaisesti.

- Ennen moottorin sammuttamista kytke kaikki ohjauslaitteet pois päältä ja siirrä kaasuvipu HIDAS-asentoon. Kun kaasuvipu on HIDAS-asennossa, moottorin käyntinopeus laskee ja melu sekä tärinä vähenevät. Pysäytä moottori kääntämällä virta-avain POIS-asentoon.

Kunnossapito

Kunnossapitotaulukko

Huoltoväli	Huoltotoimenpide
10 ensimmäisen käyttötunnin jälkeen	<ul style="list-style-type: none">• Tarkista ja säädä käyttöjarrut.• Tarkista laturin hihnan kireys.• Tarkista voimanulosoton hihnan kireys.• Vaihda hydraulioöljyn suodatin. Älä käytä konetta yli kymmentä tuntia, ettei hydraulijärjestelmä vaurioidu.• Kiristä pyöränmutterit.
50 ensimmäisen käyttötunnin jälkeen	<ul style="list-style-type: none">• Vaihda moottorin öljy ja suodatin.• Tarkista ja säädä käyttöjarrut.• Tarkista voimanulosoton hihnan kireys.
Aina ennen käyttöä tai päivittäin	<ul style="list-style-type: none">• Tarkista moottoriöljyn määrä.• Tarkista jäähdytysnesteen määrä.
50 käyttötunnin välein	<ul style="list-style-type: none">• Rasvaa laakerit ja holkit• Tarkista akkukaapelien liitännät.• Tarkista akkunesteen määrä.• Voitele jarrukaapelit.
150 käyttötunnin välein	<ul style="list-style-type: none">• Vaihda moottorin öljy ja suodatin.
200 käyttötunnin välein	<ul style="list-style-type: none">• Tarkista ohjaussylinterin kiinnityspultin momentti (vain malli 30345).• Tarkista takapyörien aurauskulmat.• Tarkista jäähdytysjärjestelmän letkut.• Tarkista laturin hihnan kireys.• Tarkista voimanulosoton hihnan kunto ja kireys.• Tarkista voimanulosoton kytkimen vällys.• Vaihda hydraulioöljyn suodatin.• Kiristä pyöränmutterit.
400 käyttötunnin välein	<ul style="list-style-type: none">• Rasvaa vaihteiston ohitussokat.• Rasvaa taka-akselin laakerit• Huolla ilmanpuhdistin.• Vaihda polttoainesuodattimen kotelo.• Tyhjennä ja puhdista polttoainesäiliö• Tarkista polttoaineletkut ja liitännät.• Vaihda taka-akselin voiteluaine.• Vaihda kaksisuuntaisen kytkimen voiteluaine (vain malli 30345).
1500 käyttötunnin välein	<ul style="list-style-type: none">• Vaihda kaikki liikkuvat letkut.• Huuhtelee jäähdytysjärjestelmä ja vaihda neste.• Vaihda hydraulioöljy.

▲ VAROITUS

Jos jätät avaimen virtalukkaan, joku voi vahingossa käynnistää moottorin ja vahingoittaa vakavasti lähellä olijoita.

Irrota avain virtalukosta ennen huollon aloitusta.

Päivittäisen huollon tarkastuslista

Ota tästä sivusta kopioita.

Tarkistettavat kohdat	Viikolle:						
	Ma	Ti	Ke	To	Pe	La	Su
Tarkista turvajärjestelmän toiminta							
Varmista, että kaatumissuojajärjestelmä (ROPS) on nostettu ääriasentoonsa ja lukittu.							
Tarkista suuntain ala-asennossa							
Tarkista jarrujen toiminta							
Tarkista polttoaineen määrä							
Tarkista moottoriöljyn määrä							
Tarkista jäähdytysjärjestelmän nestemäärä							
Tarkista/tyhjennä veden/polttoaineen erotin							
Tarkista ilmansuodattimen rajoitinilmaisin ³							
Puhdista mahdolliset roskat jäähdyttimestä ja säleiköstä							
Kuuntele, kuuluuko moottorista epätavallisia käyntiäänäni ¹							
Kuuntele, kuuluuko koneesta epätavallisia käyttöäänäni							
Tarkista moottoriöljyn määrä							
Tarkista hydrauliletkujen vauriot							
Tarkista nestevuodot							
Rengaspaineen tarkistus							
Tarkista mittareiden toiminta							
Tarkista terien kunto							
Voitele kaikki rasvanipat ²							
Korjaa maalipinnan vauriot							
<ol style="list-style-type: none"> 1. Tarkasta hehkutulppa ja ruiskutuspuuttimet, jos käynnistys on hidas, savua on liikaa tai käyntiäänäni on karkea. 2. Välittömästi jokaisen pesun jälkeen, luettelon mukaisesta huoltovälistä riippumatta. 3. Jos merkkivalo palaa punaisena 							

Tärkeää: Lisää huoltotoimenpiteitä on moottorin käyttöoppaassa.

Todetut viat		
Tarkastuksen suoritti:		
Vika	Päivämäärä	Huomio

CHECK/SERVICE

GM 3280-D QUICK REFERENCE AID

1. OIL LEVELS (ENGINE / TRANS.)
2. COOLANT LEVEL
3. TIRE PRESSURE
4. BELTS (FAN & PTO)
5. FUEL – DIESEL ONLY
6. BATTERY
7. GREASE, LUBE POINTS
8. RADIATOR SCREEN
9. AIR CLEANER
10. ELECTRIC CLUTCH GAP .015-.030
11. PTO BELT TENSION
12. WATER SEPARATOR
13. FUEL FILTER

FLUID SPECIFICATIONS
*See operator's manual for initial changes.

	CAPACITY	*CHANGE INTERVALS
ENGINE OIL	3.9 QT. WITH FILTER	OIL & FILTER 150 HRS.
TRANS OIL	6 QT.	FILTER 200 HRS.
FUEL	12.8 GAL.	FILTER 400 HRS.
COOLANT	8 QT.	1500 HRS.

FILTERS A. AIR B. FUEL C. FUEL D. TRANS. OIL E. ENGINE OIL	PART NO. 108-3810 98-7612 98-9764 23-2300 108-3841
--	--

115-3027

Kuva 35
Huoltovälitaulukko

Voitelu

Laakerien ja holkkien rasvaus

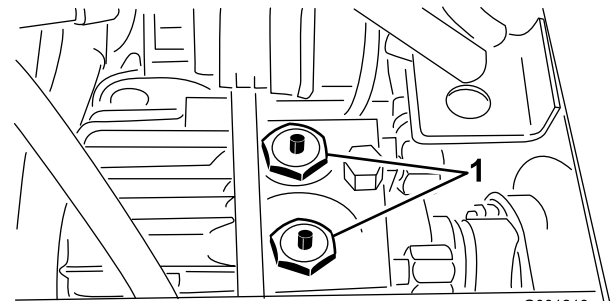
Huoltoväli: 50 käyttötunnin välein—Rasvaa laakerit ja holkit

400 käyttötunnin välein—Rasvaa vaihteiston ohitussokat.

400 käyttötunnin välein—Rasvaa taka-akselin laakerit (tai vuosittain sen mukaan, kumpi saavutetaan ensin)

Koneessa on rasvanippoja, jotka on voideltava säännöllisesti litiumpohjaisella yleisrasvalla nro 2. Laakerit ja holkit on voideltava päivittäin, jos käyttöolosuhteet ovat erittäin pölyiset ja likaiset. Pölyiset ja likaiset käyttöolosuhteet saattavat aiheuttaa lian tunkeutumisen laakereihin ja holkkeihin, mistä on seurauksena nopeaa kulumista. Voitele rasvanipat välittömästi jokaisen pesun jälkeen suositellusta huoltovälistä riippumatta.

Voitele sulkuventtiilin sokat kerran vuodessa runsaalla rasvakerroksella (Kuva 36).



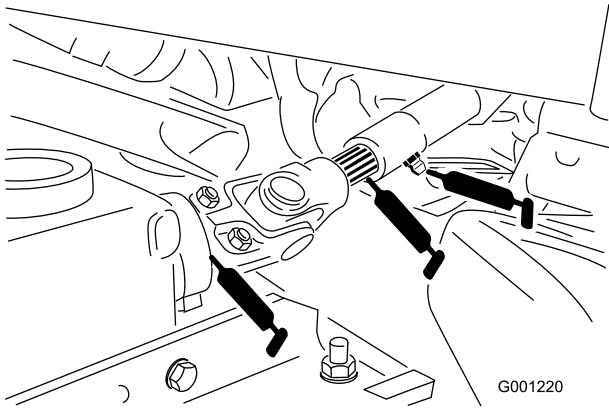
Kuva 36

1. Vaihteiston sulkuventtiilin ohitussokat (2)

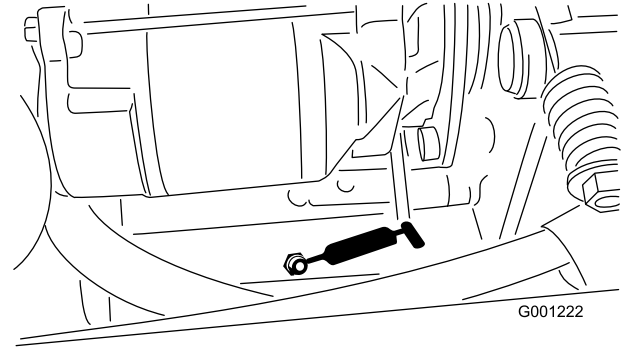
1. Pyyhi rasvanipat puhtaiksi, ettei epäpuhtauksia pääse laakeriin tai holkkiin.
2. Pumpkaa laakeriin tai holkkiin rasvaa.
3. Pyyhi pois ylimääräinen rasva.

Laakerien ja holkkien voitelukohtat ovat:

- Voimanulosoton nivelakseli (Kuva 37)

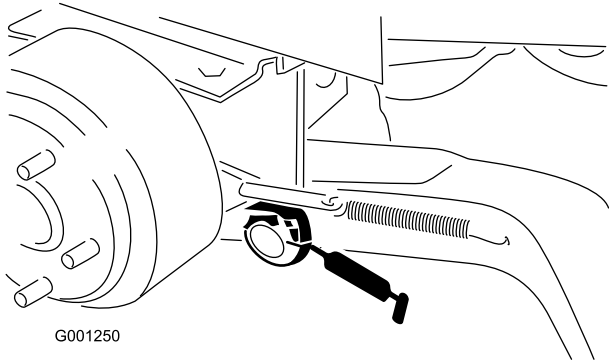


Kuva 37



Kuva 40

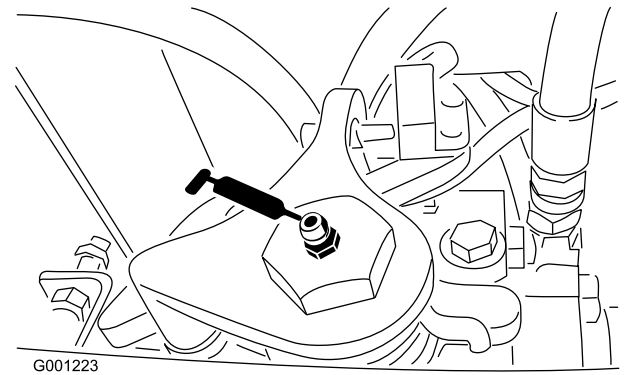
- Nostovarren tappiholkit (Kuva 38)



Kuva 38

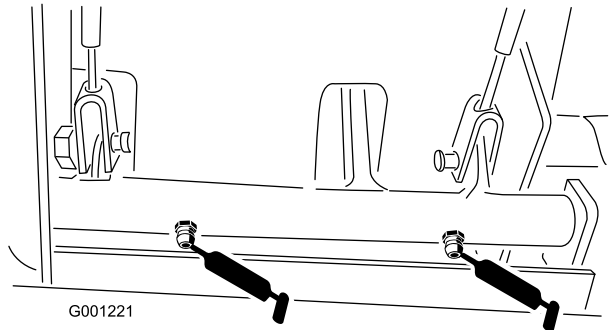
- Voimanulosoton takalaakeri (Kuva 40)
- Vaihteiston vapaan akseli (Kuva 41)

Huomaa: Vain kaksipyörävetomallit



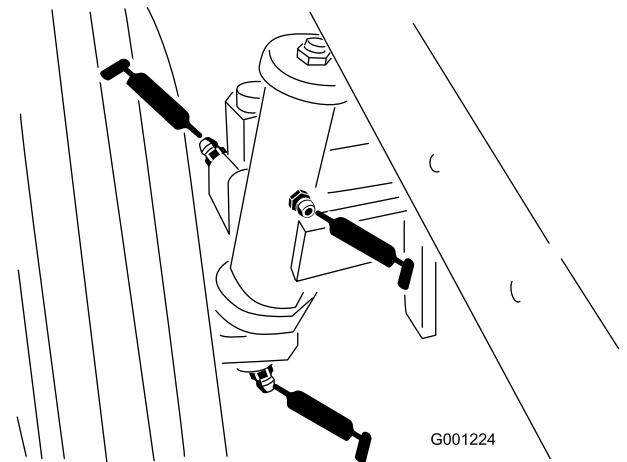
Kuva 41

- Jarrujen tappiholkit (Kuva 39)



Kuva 39

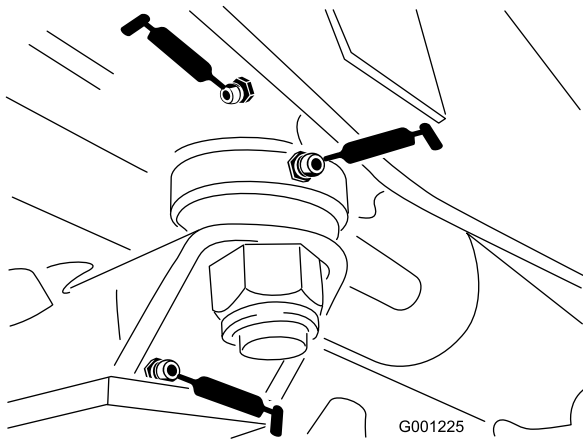
- Takapyörän akselitappien holkit (Kuva 42)



Kuva 42

- Jarruvaijerit (vetävän pyörän ja jarrupolkimen päät) (Kuva 39)
- Voimanulosoton kireyden kääntölaakeri (Kuva 40)

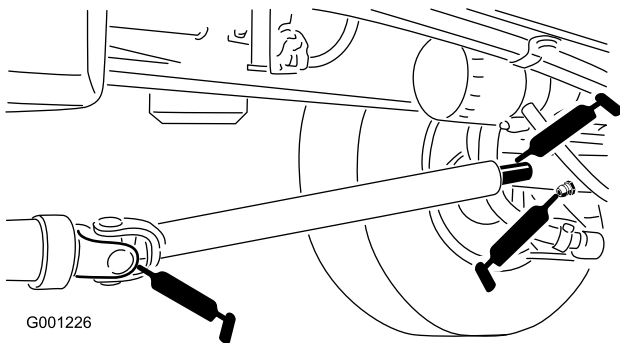
- Ohjauslevyn holkit (Kuva 43)



Kuva 43

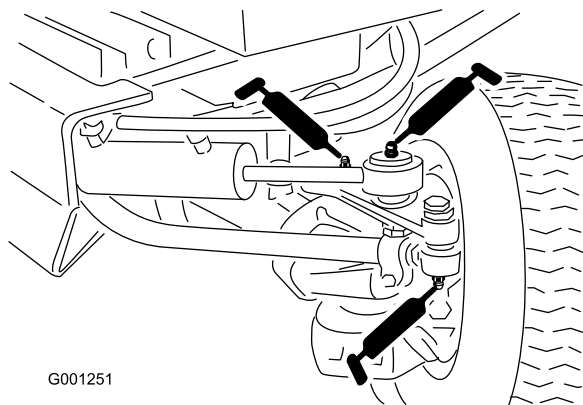
- Akselitapin holkki (Kuva 43)
- Vetoakseli (3) (Kuva 44)

Huomaa: Vain nelipyörävetomallit



Kuva 44

- Raidetangon päät (2) (Kuva 45)



Kuva 45

- Sylinterin tangon päät (2) (Kuva 45)
- Ohjaukääntölaakerit (2) (Kuva 45)
- Akselin saranatappi (Kuva 45)

Huomaa: Laakerien materiaali- ja valmistusvirioista johtuvat ongelmat ovat harvinaisia. Yleisimmin viat johtuvat

suojatiivisteiden läpi kulkeutuvasta kosteudesta ja liasta. Rasvattavat laakerit on huollettava säännöllisesti, jotta laakeripinnalle ei kerry laakeria vaurioittavia epäpuhtauksia. Tiivistetyt laakerit on aluksi täytettävä erikoisrasvalla. Laakereissa on käytettävä vahvaa sisäistä tiivistettä, joka pitää epäpuhtaudet ja kosteuden pois pyörivistä osista.

Tiivistetyt laakerit eivät tarvitse voitelua tai lyhyen aikavälin huoltoa. Näin minimoidaan tarvittavat rutiinihuollot ja vähennetään rasvan aiheuttamien nurmivaurioiden mahdollisuutta. Nämä tiivistetyt laakerijärjestelmät toimivat hyvin ja pitkään normaalissa käytössä. Laakereiden kunto ja tiivisteiden eheys on kuitenkin tarkistettava aika ajoin seisokkiajan välttämiseksi. Nämä laakerit on tutkittava kausittain, ja vaurioituneet tai kuluneet laakerit on vaihdettava. Laakerien on toimittava tasaisesti, eivätkä ne saa esimerkiksi kuumentua, pitää ääntää, väljentyä tai ruostua.

Näiden laakeri-/tiivistesarjojen käyttöolosuhteista (esim. hiekka, nurmikemikaalit, vesi, iskut) johtuen ne ovat normaaleja kuluvia osia. Jos laakereihin tulee vika muusta syystä kuin materiaali- tai valmistusvirheiden takia, ne eivät yleensä ole takuun alaisia.

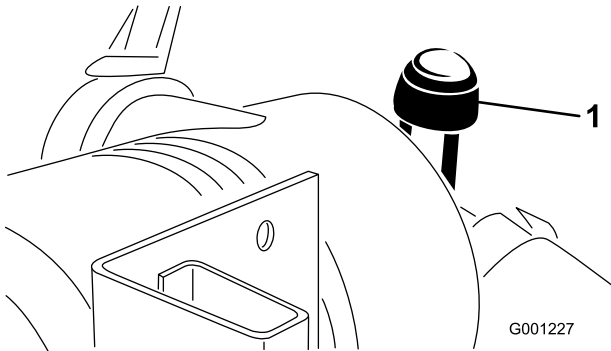
Huomaa: Laakereiden käyttöikä saattaa lyhentyä väärin pesukäytäntöjen takia. Älä pese konetta sen ollessa vielä kuuma ja vältä laakereiden suihkuttamista korkealla paineella tai suurella määrällä nestettä.

Moottorin huolto

Huomaa: Koneen vasen ja oikea puoli määritellään normaalista käyttöasennosta käsin.

Ilmanpuhdistimen huolto

- Tarkista, ettei ilmanpuhdistimen rungossa ole vaurioita, jotka voisivat aiheuttaa ilmapuodon. Vaihda vaurioitunut ilmanpuhdistimen runko. Tarkista, että ilmanottojärjestelmässä ei ole vuotoja, vaurioita tai löysää letkunkiristimiä.
- Huolla ilmanpuhdistimen suodatint, kun ilmanpuhdistimen ilmaisin (Kuva 46) näyttää punaista tai 400 käyttötunnin välein (useammin erittäin pölyisissä tai likaisissa olosuhteissa). Älä huolla ilmansuodatinta liikaa.



Kuva 46

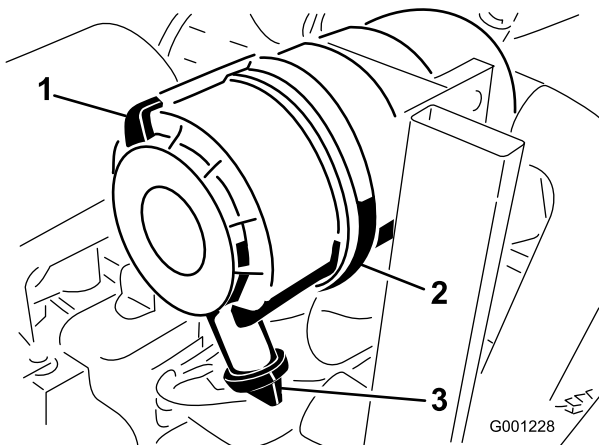
1. Ilmanpuhdistimen ilmaisin

- Varmista, että suojuus on asetettu oikein ja että se on tiiviisti ilmanpuhdistimen rungon ympärillä.

Ilmanpuhdistimen huolto

Huoltoväli: 400 käyttötunnin välein

1. Vedä salpaa ulospäin ja kierrä ilmanpuhdistimen suojusta vastapäivään (Kuva 47).



Kuva 47

1. Ilmanpuhdistimen lukitsin
2. Ilmanpuhdistimen suojuus
3. Kuminen poistoventtiili

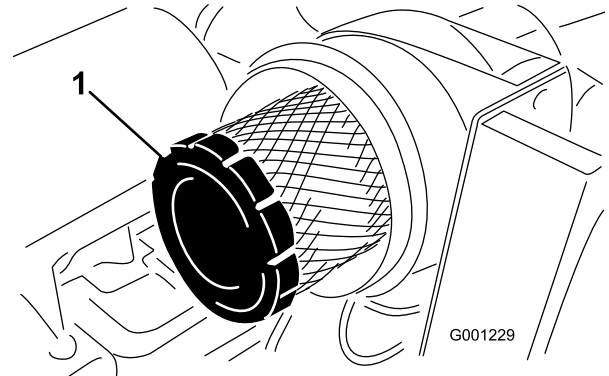
2. Irrota ilmanpuhdistimen rungon suojuus (Kuva 47).
3. Ennen kuin irrotat suodatint, poista pääsuodatint ja kotelon väliin kertynyt lika matalapaineisella (2,75 bar) ilmalla tai puhaltamalla, puhdistamalla ja kuivaamalla alue.

Huomaa: Puhdistaminen estää lian joutumisen ilmanottoon pääsuodatint irrottamisen yhteydessä.

Tärkeää: Älä käytä korkeapaineista ilmaa, sillä se voi työntää lian suodatint läpi ilmanottokanavaan.

4. Irrota ja vaihda pääsuodatint (Kuva 48).

Tärkeää: Älä puhdisti käytettyä elementtiä, sillä elementin materiaali saattaa vaurioitua.



Kuva 48

1. Suodatint

5. Tarkista, että uudessa suodatintessa ei ole kuljetusvaurioita tarkastamalla suodatint tiivistetty pää ja runko.

Tärkeää: Älä käytä viallista elementtiä.

6. Työnnä uusi suodatint paikoilleen puristamalla samalla elementin ulkokehää, jotta se asettuu koteloon.

Tärkeää: Älä paina suodatint joustavaa keskikohtaa.

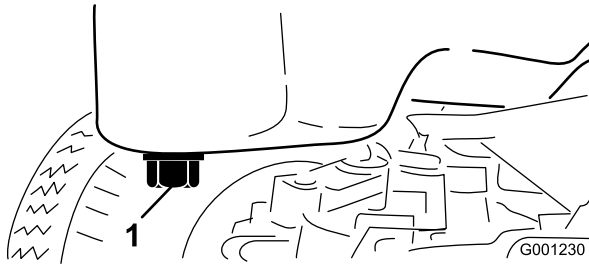
7. Puhdisti irrotettavassa suojuksessa oleva lianpoistoaukko seuraavasti:
 - A. Irrota kuminen poistoventtiili suojuksesta.
 - B. Puhdisti ontelo.
 - C. Asenna poistoventtiili takaisin.
8. Asenna suojuus siten, että kuminen poistoventtiili osoittaa alaspäin, eli noin kello viiden ja kello seitsemän välille päästä katsottuna (Kuva 47).
9. Palauta ilmaisin (Kuva 46), jos se näyttää punaista.

Moottoriöljyn ja öljynsuodattimen vaihto

Huoltoväli: 50 ensimmäisen käyttötunnin jälkeen
150 käyttötunnin välein

Jos mahdollista, käytä moottoria ennen öljynvaihtoa, sillä lämmin öljy juoksee paremmin ja kuljettaa mukanaan enemmän epäpuhtauksia.

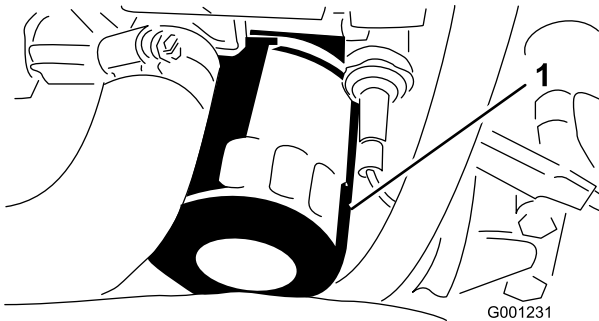
1. Pysäköi kone tasaiselle alustalle.
2. Avaa konepelti.
3. Aseta tyhjennysastia öljysäiliön alle ja tyhjennystulpan kohdalle (Kuva 49).



Kuva 49

1. Tyhjennystulppa

4. Puhdista tyhjennystulpan ympäristö.
5. Irrota tyhjennystulppa ja anna öljyn valua tyhjennysastiaan.
6. Irrota ja vaihda öljynsuodatin (Kuva 50).



Kuva 50

1. Öljynsuodatin

7. Asenna tyhjennystulppa paikalleen ja pyyhi mahdollisesti roiskunut öljy pois.
8. Täytä kampikammio öljyllä. Katso [Moottoriöljyn määrän tarkistus](#) (sivu 27).

Polttoainejärjestelmän huolto

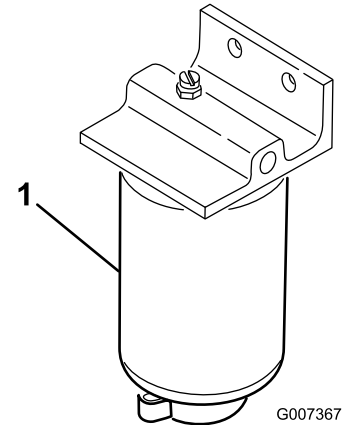
Huomaa: Katso polttoainesuosituksen kohdasta [Polttoaineen lisäys](#) (sivu 30).

Vedenerottimen huolto

Huoltoväli: 400 käyttötunnin välein

Tyhjennä vesi tai muut kertymät vedenerottimesta (Kuva 51) päivittäin. Vaihda suodatinkotelo 400 käyttötunnin välein.

1. Aseta puhdas astia polttoainesuodattimen alle.
2. Löysää suodatinkotelon pohjassa olevaa tyhjennystulppaa (Kuva 51).



Kuva 51

1. Suodatinkotelo

3. Puhdista suodatinkotelon kiinnityskohdan ympäristö.
4. Irrota suodatinkotelo ja puhdista asennuspinta.
5. Voitele suodatinkotelon tiiviste puhtaalla öljyllä.
6. Asenna suodatinkotelo käsin, kunnes tiiviste koskettaa asennuspintaa. Kierrä sitten vielä puoli kierrosta.
7. Kiristä suodatinkotelon pohjassa oleva tyhjennystulppa.

Polttoainesäiliön puhdistus

Huoltoväli: 400 käyttötunnin välein—Tyhjennä ja puhdista polttoainesäiliö (tai vuosittain sen mukaan, kumpi saavutetaan ensin)

Tyhjennä ja puhdista polttoainesäiliö, jos polttoainejärjestelmä likaantuu tai jos kone on tarkoitus varastoida pitkäksi aikaa. Huuhtelee säiliö puhtaalla dieselpolttoaineella.

Polttoaineletkujen ja liitäntöjen tarkastus

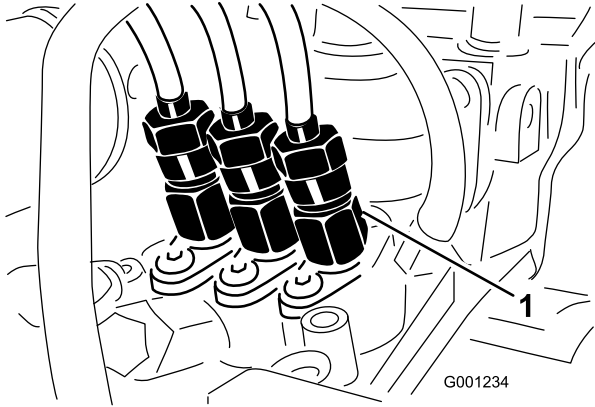
Huoltoväli: 400 käyttötunnin välein (tai vuosittain sen mukaan, kumpi saavutetaan ensin)

Tarkasta, että polttoaineputkissa ei ole haurastumia, vaurioita tai löysiä liitäntöjä.

Polttoaineruiskuttimien ilmaus

Huomaa: Suorita tämä toimenpide vain, jos ilma on tyhjennetty polttoainejärjestelmästä normaalin esitäyttömenetelmän avulla, eikä moottori käynnisty. Katso [Polttoainejärjestelmän ilmaus \(sivu 33\)](#).

1. Löysää ruiskutussuuttimen nro 1 ja polttoainepumpun pidikejärjestelmän putkiliitäntää (Kuva 52).



Kuva 52

1. Ruiskutussuutin nro 1
-
2. Siirrä kaasuvipu NOPEA-asentoon.
 3. Käännä virta-avain KÄYNNISTYS-asentoon ja varmista, että polttoainetta virtaa liittimen ympäriltä.
 4. Käännä avain POIS-asentoon, kun polttoainevirta on yhtenäinen.
 5. Kiristä putkiliitin huolellisesti.
 6. Toista edellä mainitut toimenpiteet kaikille muille suuttimille.

Sähköjärjestelmän huolto

Akun huolto

Huoltoväli: 50 käyttötunnin välein—Tarkista akkukaapelien liitännät.

50 käyttötunnin välein—Tarkista akkunesteen määrä.

VAARA

KALIFORNIA

Lakiesityksen 65 mukainen varoitus

Akun liitännät, navat ja niihin liittyvät lisävarusteet sisältävät lyijyä ja lyijy-yhdisteitä, joiden tiedetään aiheuttavan syöpää ja haittaavan lisääntymistä. Pese kädet, kun olet käsitellyt akkua.

Pidä akkunesteen määrä oikeana ja akun yläosa puhtaana. Jos kone varastoidaan erityisen kuumaan paikkaan, akku tyhjenee nopeammin kuin viileässä.

Tarkista akkunesteen määrä 50 käyttötunnin välein tai koneen ollessa varastoituna 30 päivän välein.

Pidä akkunesteen pinta kennojen tasolla tislattulla vedellä tai vedellä, josta on poistettu suolat. Älä täytä kennoja joka kennon sisällä olevan rengasliittimen yli.

⚠ HENGENVAARA

Akkuneste sisältää rikkihappoa, joka on tappava myrky ja aiheuttaa vakavia syöpymiä.

- **Akkunestettä ei saa juoda eikä päästää kosketuksiin ihon, silmien tai vaatteiden kanssa. Käytä suojalaseja ja kumikäsineitä.**
- **Akku on täytettävä paikassa, jossa on aina saatavilla puhdasta vettä ihon huuhtelua varten.**

Pidä akun yläosa puhtaana pesemällä se ajoittain ammoniakkiin tai ruokasoodaliuokseen kastetulla harjalla. Huuhtelee yläosan pinta vedellä puhdistuksen jälkeen. Älä irrota täyttöaukkojen korkkeja akun puhdistuksen ajaksi.

Akun kaapeleiden on oltava tiukasti kiinni akun navoissa, jotta sähkökytkentä toimii hyvin.

Jos navat ruostuvat, irrota kaapelit – miinuskaapeli (–) ensin – ja raaputa liittimiä ja napoja erikseen. Kytke kaapelit takaisin – pluskaapeli (+) ensin – ja levitä napojen päälle vaseliinia.

⚠ VAARA

Akun navat tai metallityökalut voivat aiheuttaa oikosulun koskettaessaan koneen metalliosia, mistä voi seurata kipinöitä. Kipinät voivat saada akun kaasut räjähtämään ja aiheuttaa siten henkilövahingon.

- Akkua irrotettaessa tai asennettaessa akun napojen ei saa antaa koskettaa ajoneuvon metalliosia.
- Älä anna metallityökalujen aiheuttaa oikosulkua akun napojen ja koneen metalliosien välille.

⚠ VAARA

Akun kaapeleiden virheellinen asennus voi vahingoittaa konetta ja kaapeleita aiheuttaen kipinöitä. Kipinät voivat saada akun kaasut räjähtämään ja aiheuttaa siten henkilövahingon.

- Irrota aina akun miinuskaapeli (musta) ennen pluskaapelin (punainen) irrottamista.
- Kytke aina akun pluskaapeli (punainen) ennen miinuskaapelin (musta) kytkemistä.

Akun säilytys

- Jos kone aiotaan varastoida yli 30 päivän ajaksi, irrota akku ja lataa se täyteen.
- Säilytä sitä hyllyllä tai koneessa.
- Älä kytke kaapeleita, jos akkua säilytetään koneessa.
- Varastoi akku viileään tilaan, jotta sen lataus purkautuu mahdollisimman hitaasti.
- Varmista, että akku on ladattu täyteen, jotta se ei jäädy. Täysin ladatun akun ominaispaino on 1,265–1,299.

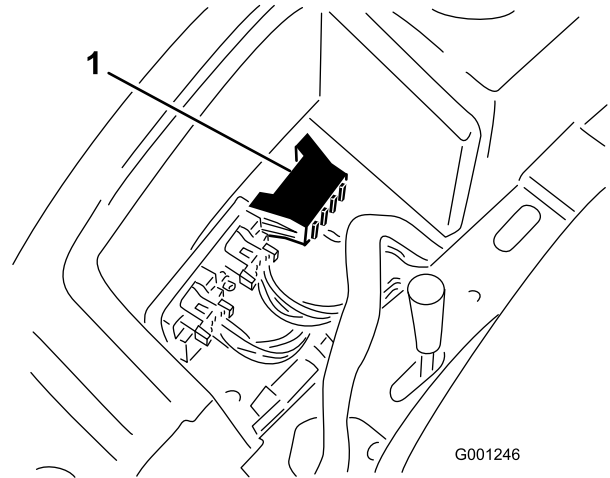
Johdinsarjan huolto

Ehkäise johdinsarjojen koskettimien korroosiota levittämällä Grafo 112X -pintarasvaa (Toron osanro 505-47) kaikkien johdinsarjojen liittimien sisäpinnalle aina, kun johdinsarja vaihdetaan.

Tärkeää: Työskennellessäsi sähköjärjestelmän parissa irrota aina akun kaapelit (miinuskaapeli (-) ensin), jotta oikosulku ei vahingoita johtoja.

Sulakkeet

Sulakkeet sijaitsevat ohjauspaneelin alla (Kuva 53).



Kuva 53

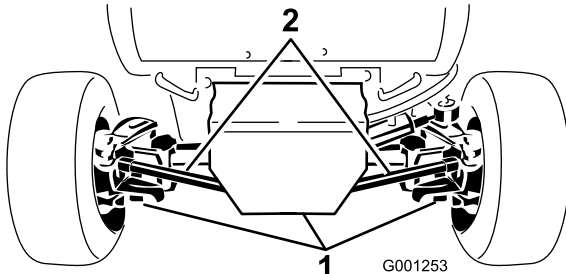
1. Sulakerasia

Vetojärjestelmän huolto

Taka-akselin voiteluaineen vaihto (vain malli 30345)

Huoltoväli: 400 käyttötunnin välein

1. Pysäköi kone tasaiselle alustalle.
2. Puhdista alue kolmen tyhjennystulpan ympäriltä, yksi kummassakin päässä ja yksi keskellä (Kuva 54).



Kuva 54

1. Tyhjennystulppa (3)

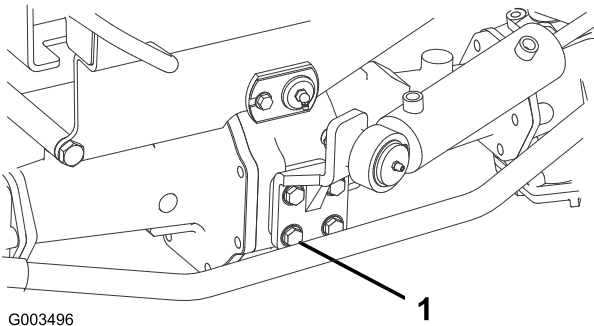
3. Irrota tulpat ja anna öljyn valua tyhjennysastioihin.
4. Lisää kierrelukitetta tyhjennystulppien kierteisiin ja asenna ne akseliin.
5. Täytä akseli voiteluaineella. Katso [Taka-akselin voiteluaineen vaihto \(vain malli 30345\)](#) (sivu 47).

Ohjaussynterinin kiinnityspultin momentin tarkistus (vain malli 30345)

Huoltoväli: 200 käyttötunnin välein

1. Pysäköi kone tasaiselle alustalle.
2. Tarkista ohjaussynterinin kiinnityspulttien momentti (Kuva 55).

Huomaa: Momentin pitäisi olla 65–81 N m.



Kuva 55

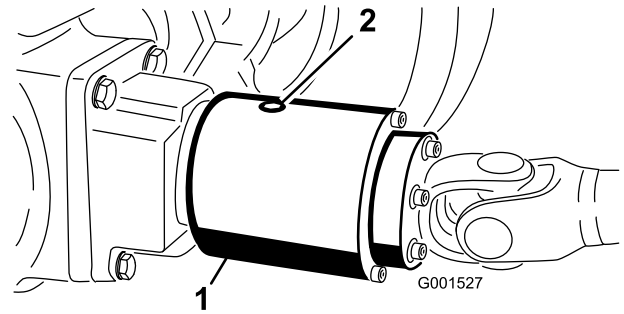
1. Ohjaussynterinin kiinnityspultti (4)

3. Jos momentti on väärä, kiristä pultit momenttiin 65–81 N m.

Kaksisuuntaisen kytkimen voiteluaineen vaihto (vain malli 30345)

Huoltoväli: 400 käyttötunnin välein

1. Pysäköi kone tasaiselle alustalle.
2. Puhdista kaksisuuntaisen kytkimen tarkistustulpan ympäristö.
3. Käännä kytkintä siten, että tarkistustulppa on alaspäin (Kuva 56).



Kuva 56

1. Kaksisuuntainen kytkin
2. Tarkistustulppa

4. Irrota tarkistustulppa ja anna kaiken voiteluaineen valua tyhjennysastiaan.
5. Käännä kytkintä siten, että tarkistustulppa on kello neljän asennossa.
6. Lisää Mobil Fluid 424 -nestettä, kunnes voiteluaineen pinta on kytkimen aukon tasolla.

Huomaa: Kytkimen tulee olla n. 1/3 täysi.

7. Asenna tarkistustulppa paikalleen.

Huomaa: Älä käytä moottoriöljyä (esim. 10W30) kaksisuuntaisessa kytkimessä. Kulumisenesto- ja suurpainesäätimet heikentävät kytkimen toimintaa.

Vetopyörän säätö vapaalle

Jos kone liikkuu, kun ajopoljin on vapaalla, vetonokka kaipaa säätöä.

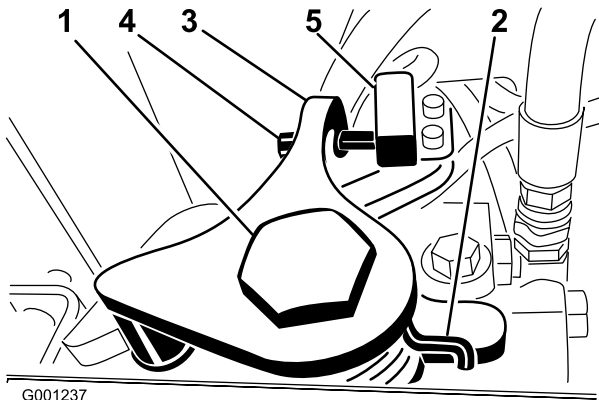
1. Pysäköi kone tasaiselle alustalle ja sammuta moottori.
2. Kohota yksi etu- ja yksi takapyörä irti maasta ja laita tuet rungon alle.

⚠ VAARA

Jos konetta ei tueta asianmukaisesti, se saattaa kaatua ja vahingoittaa alla työskentelevää henkilöä.

Toisen etupyörän ja takapyörän on kohottava maasta, ettei kone pääse liikkumaan säädön aikana.

3. Avaa vedon säätönokan vastakkaisella puolella olevaa kiinnitysruuvia (Kuva 57).



Kuva 57

- | | |
|-------------------------|--------------------------|
| 1. Vedon säätönokka | 4. Säätöruuvi |
| 2. Kiinnitysruuvi | 5. VAPAAN palautuskytkin |
| 3. Vapaan palautusvarsi | |

4. Käynnistä moottori.
5. Kierrä nokan päätä eteenpäin, kunnes etupyörä alkaa pyöriä. Kierrä sitten nokan päätä taaksepäin, kunnes etupyörä alkaa pyöriä.

⚠ VAARA

Vedon säätönokan säädöt viimeistellään moottorin käydessä. Kuumien tai liikkuvien osien koskettaminen saattaa johtaa loukkaantumiseen.

Älä kosketa äänenvaimenninta tai muita moottorin kuumia tai liikkuvia osia millään kehosi osalla.

6. Määritä vapaa-alueen keskikohta ja kiristä kiinnitysruuvi.

Huomaa: Tee tämä toimenpide alhaisella joutokäynnillä ja korkealla moottorin nopeudella.

7. Lukitse säätö kiristämällä ruuvi.
8. Sammuta moottori.
9. Säädä vapaan palautusvarren ruuvia (Kuva 57), kunnes ruuvien päiden ja kytkimen koskettimen välinen rako on 2,3–3 mm.
10. Poista tuet ja laske kone alas.

11. Koeaja kone ja varmista, ettei se kulje, kun ajopoljin on vapaalla.

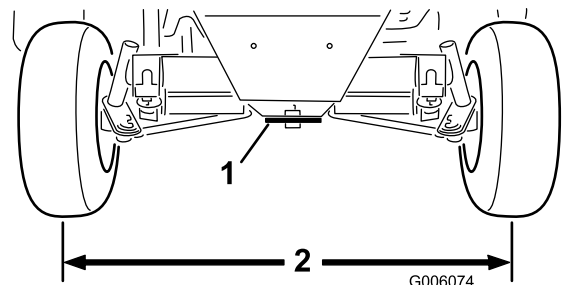
Takapyörrien aurasukulmien säätö

Huoltoväli: 200 tunnin välein – tarkista takapyörrien aurasukulmat.

Malli 30344

Oikein säädetyt takapyörät eivät osoita sisään- tai ulospäin. Tarkista takapyörrien aurasukulma mittaamalla etäisyys keskeltä keskelle (pyörännavan korkeudella) takapyörrien etu- ja takapuolella. Jos pyörät osoittavat sisään-/ulospäin, niitä on säädettävä.

1. Käännä ohjauspyörää niin, että takapyörät osoittavat suoraan eteenpäin.
2. Löysää molempien raidetankojen vastamutterit.
3. Säädä molempia raidetankoja, kunnes etäisyys keskipisteestä keskipisteeseen on sama takapyörrien etu- ja takapuolella (Kuva 58).
4. Kun takapyörät on säädetty oikein, kiristä vastamutterit raidetankoja vasten.



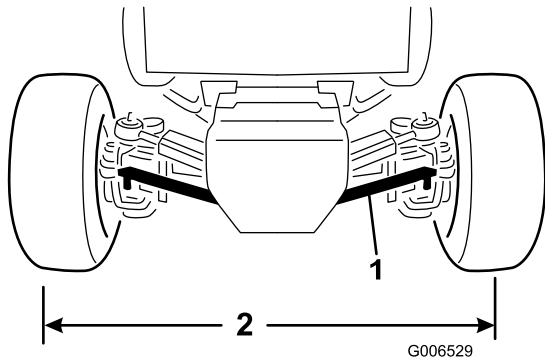
Kuva 58

- | | |
|---------------|--|
| 1. Ohjauslevy | 2. Sama mitta pyörrien etu- ja takapuolella. |
|---------------|--|

Malli 30345

Oikein säädetyt takapyörät eivät osoita sisään- tai ulospäin. Tarkista takapyörrien aurasukulma mittaamalla etäisyys keskeltä keskelle (pyörännavan korkeudella) takapyörrien etu- ja takapuolella. Jos pyörät osoittavat sisään-/ulospäin, niitä on säädettävä.

1. Käännä ohjauspyörää niin, että takapyörät osoittavat suoraan eteenpäin.
2. Irrota mutterit, jotka kiinnittävät yhden raidetangon pallonivelen akselin asennuskannattimeen, ja irrota pallonivel akselistä (Kuva 59).



Kuva 59

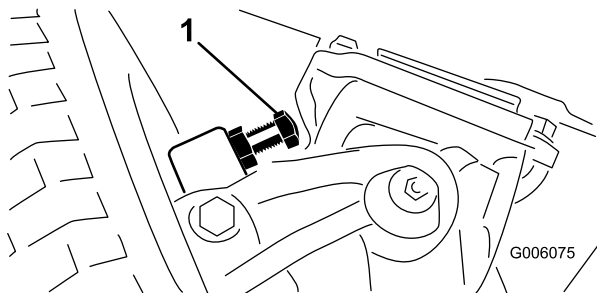
1. Raidetanko
2. Sama mitta pyörien etu- ja takapuolella

3. Löysää raidetangon kiristimen ruuvia.
4. Käännä raidetangon palloniveltä sisään- tai ulospäin, kunnes etäisyys keskipisteestä keskipisteeseen on sama takapyörien etu- ja takapuolella (Kuva 59).
5. Asenna kuulanivel asennuskannattimeen ja tarkasta pyörien aurasukulmat.
6. Kun olet saavuttanut haluamasi säädön, kiristä raidetangon kiristimen ruuvi ja kiinnitä pallonivel asennuskannattimeen.

Ohjauksen rajoittimien säätö (vain mallinro 30345)

Taka-akselin ohjauksen rajoittimet auttavat estämään ohjaussylinterin ylliliikkeen, jos takapyöriin kohdistuu isku. Rajoittimet on säädettävä siten, että pultin pään ja akselin kielekkeen välissä on 2,3 mm:n välys, kun ohjauspyörä käännetään kokonaan vasemmalle tai oikealle.

1. Kierrä pultteja sisään tai ulos, kunnes välys on 2,3 mm (Kuva 60).



Kuva 60

1. Ohjauksen rajoitin (oikea puoli)

2. Löysää raidetangon kiristimen ruuvia.
3. Säädä raidetangon pituutta pyörittämällä kuulaniveltä sisään tai ulos.
4. Asenna kuulanivel asennuskannattimeen ja tarkasta pyörien aurasukulmat.

Jäähdytysjärjestelmän huolto

Jäähdyttimen ja säleikön puhdistus

Huoltoväli: 200 käyttötunnin välein—Tarkista jäähdytysjärjestelmän letkut.

1500 käyttötunnin välein—Vaihda kaikki liikkuvat letkut.

1500 käyttötunnin välein—Huuhtele jäähdytysjärjestelmä ja vaihda neste.

Säleikkö ja jäähdytin on pidettävä puhtaina, jotta moottori ei ylikuumene. Tarkista säleikkö ja jäähdytin päivittäin ja puhdista ne tarvittaessa. Erittäin pölyisissä ja likaisissa olosuhteissa säleikkö ja jäähdytin on kuitenkin tarkistettava ja puhdistettava useammin.

Huomaa: Jos voimanulosotto sammuu moottorin kuumentumisen vuoksi, tarkista ensin, onko jäähdyttimeen ja säleikköön kertynyt liikaa jätettä. Puhdista järjestelmä ennen koneen käyttöä. Älä sammuta moottoria heti. Anna moottorin jäähtyä käyttämällä sitä ilman kuormitusta.

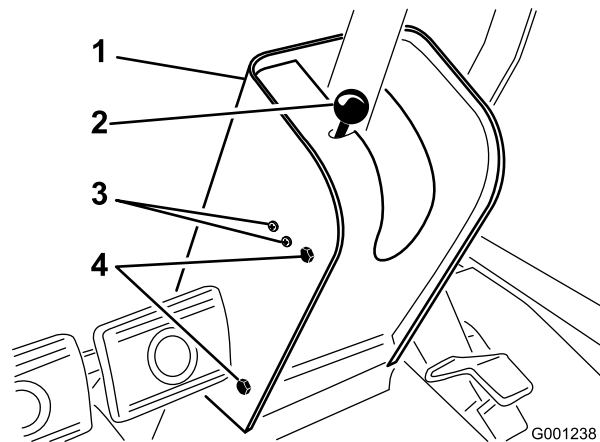
Puhdista jäähdytin seuraavasti:

1. Irrota säleikkö.
2. Työskentele jäähdyttimen tuulettimen puolelta käsin ja puhalla matalapaineisella (1,72 bar) paineilmalla (**älä käytä vettä**). Toista toimenpide jäähdyttimen etupuolelta käsin ja uudelleen tuulettimen puolelta käsin.
3. Kun jäähdytin on puhdistettu perusteellisesti, poista jäähdyttimen alustassa olevaan kanavaan mahdollisesti kertynyt jäte.
4. Puhdista ja asenna säleikkö.

Jarrujen huolto

Seisontajarrun turvakytkimen säätö

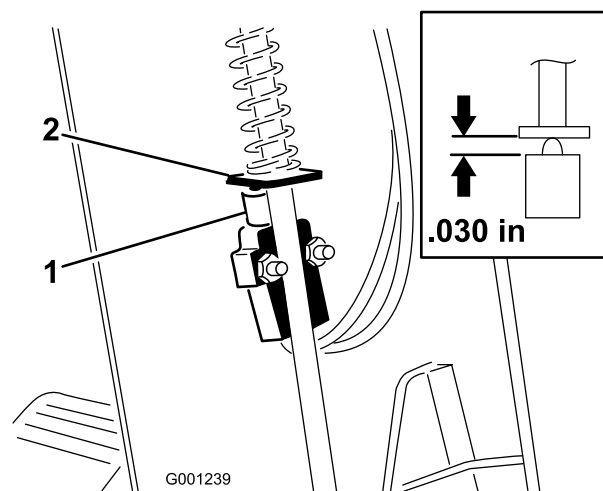
1. Sammuta moottori ja irrota virta-avain. Älä kytke seisontajarrun painiketta.
2. Irrota seisontajarrutangon nuppi ja ohjauspylvään suojuksen ruuvit (Kuva 61).



Kuva 61

- | | |
|-------------------------------|------------------------------|
| 1. Ohjauspylvään suojus | 3. Kytkimen kiinnitysruuvit |
| 2. Seisontajarrun nuppi/tanko | 4. Suojuksen kiinnitysruuvit |

3. Liu'uta suojusta ohjausakselia pitkin ylös, jotta SEISONTAJARRUN kytkin tulee näkyviin (Kuva 62).
4. Löysää ruuvit ja mutterit, joilla SEISONTAJARRUN kytkin on kiinni ohjauspylvään vasemmassa sivussa (Kuva 61).
5. Kohdista seisontajarrutangon lapa kytkimen tapin kanssa (Kuva 62)



Kuva 62

- | | |
|-------------------------------|-----------------------------|
| 1. SEISONTAJARRUN TURVAKYTKIN | 2. Seisontajarrutangon lapa |
|-------------------------------|-----------------------------|

6. Paina seisontajarrutankoa alas ja työnnä kytkintä ylös, kunnes kytkimen tapin pituus puristettuna on 0,76 mm (Kuva 62, pikkukuva).

Huomaa: Tämä on jarrutangon lavan ja kytkimen tapin kotelon välinen etäisyys.

7. Kiristä kytkimen kiinnitysruuvit ja -mutterit.
8. Kun seisontajarru on vapautettu, kytkimen virtapiirissä tulee olla virta.

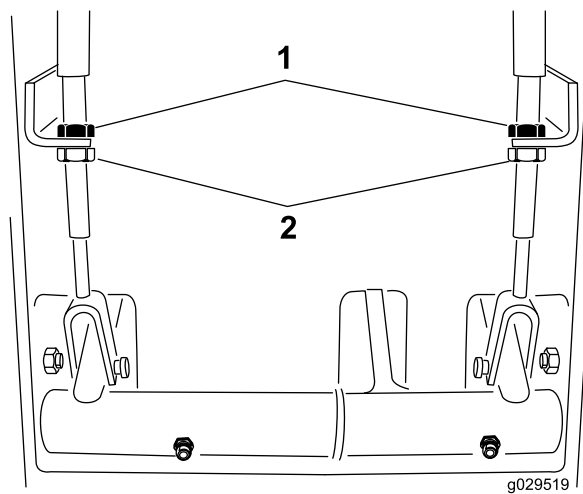
Huomaa: Jos virta ei kulje, siirrä kytkintä hieman alaspäin, kunnes virta kulkee.

9. Tarkista säädöt seuraavasti:

- A. Kytke seisontajarru.
- B. Paina ajopoljinta moottorin ollessa käynnissä ja voimanulosotto pois kytkettynä.

Huomaa: Moottorin tulee sammua 2 sekunnin kuluessa. Jos moottori sammuu, kytkin toimii asianmukaisesti. Jos moottori ei sammua, kytkinjärjestelmässä on vika, joka on korjattava.

10. Asenna ohjauspylvään suojus ja jarrutangon nuppi.



Kuva 63

1. Takimaiset vastamutterit
2. Etumaiset vastamutterit

3. Siirrä kaapelia taaksepäin kiristämällä takimaisia vastamuttereita, kunnes jarrupolkimissa on 13–25 mm vapaata liikettä.
4. Kiristä etumaiset vastamutterit, kun jarrut on säädetty oikein.

Jarrujen säätö

Huoltoväli: 10 ensimmäisen käyttötunnin jälkeen

50 ensimmäisen käyttötunnin jälkeen

50 käyttötunnin välein

Säädä käyttöjarruja, jos jarrupolkimissa on vapaata liikettä yli 25 mm tai kun jarrut eivät toimi tehokkaasti. Vapaa liike on etäisyys, jonka jarrupoljin liikkuu, ennen kuin jarruvastus tuntuu.

Jarrujen säätö on tarkistettava ensimmäisen 10 käyttötunnin jälkeen ja sen jälkeen vasta huomattavan runsaan käytön jälkeen. Nämä säännölliset säädöt tehdään jarruvaijereiden ja jarrupolkimen alaosan liitoskohtiin. Kun vaijeria ei voida enää säätää, jarrurummun sisällä olevaa tähtimutteria on säädettävä siten, että jarrukengät siirtyvät ulospäin. Tätä säätöä on kuitenkin kompensoitava säätämällä jarrukaapelit uudelleen.

1. Vapauta lukitusvipu oikeasta jarrupolkimesta, jotta polkimet toimivat toisistaan riippumatta.
2. Jarrupolkimien vapaa liike pienenee, kun jarruja kiristetään löysäämällä jarruvaijerin kierteisessä päässä olevia etumaisia vastamuttereita (Kuva 63).

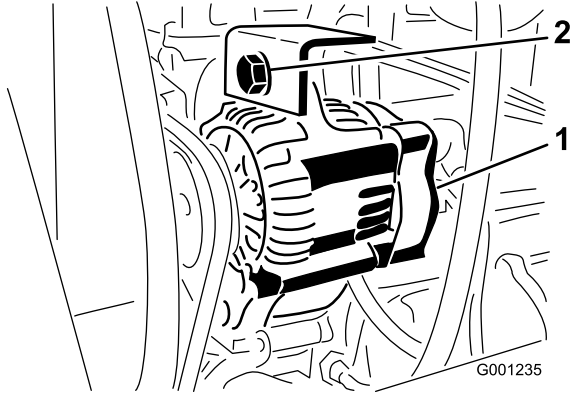
Hihnan huolto

Laturin hihnan tarkistus

Huoltoväli: 200 käyttötunnin välein

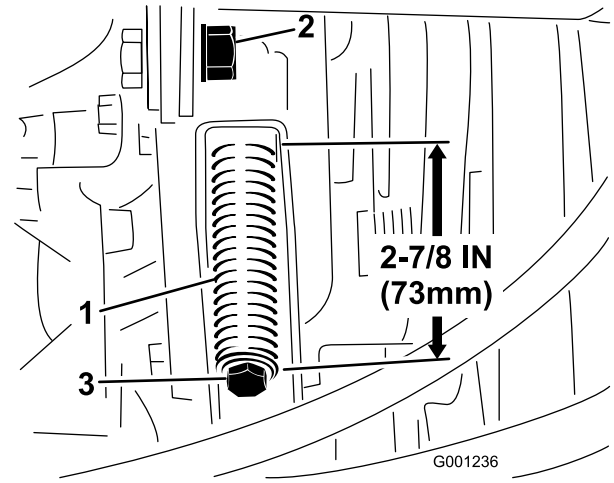
10 ensimmäisen käyttötunnin jälkeen

Tarkista laturin hihnan kunto ja kireys (Kuva 64) 200 käyttötunnin välein.



Kuva 64

1. Laturi
2. Kiinnityspultti



Kuva 65

1. Hihnan kiristysjousi
2. Kiristystangon vastamutteri
3. Kireyden säätöpultti

4. Kiristä tai löysää hihnan kiristysjousta 1/2 tuuman avaimella (Kuva 65). Säädä jousen pituudeksi 73 mm.
5. Kiristä vastamutteri.

Voimanulosoton hihnan huolto

Voimanulosoton hihnan kireyden tarkistus

Huoltoväli: 10 ensimmäisen käyttötunnin jälkeen

50 ensimmäisen käyttötunnin jälkeen

200 käyttötunnin välein

1. Sammuta moottori, kytke seisontajarru ja irrota virta-avain.
2. Nosta konepelti ja anna moottorin jäähtyä.
3. Löysää kiristystangon vastamutteri (Kuva 65).

Voimanulosoton hihnan vaihto

1. Sammuta moottori, kytke seisontajarru ja irrota virta-avain.
2. Nosta konepelti ja anna moottorin jäähtyä.
3. Löysää kiristystangon vastamutteri (Kuva 65).
4. Löysää hihnan kiristysjousi kokonaan 1/2 tuuman avaimella (Kuva 65).
5. Kierrä voimanulosoton hihnapyörää moottoria kohti ja irrota hihna.
6. Asenna uusi voimanulosoton hihna ja kiristä hihnapyörän jousi paikoilleen 73 mm:iin (Kuva 65).
7. Kiristä vastamutteri (Kuva 65) ja sulje konepelti.

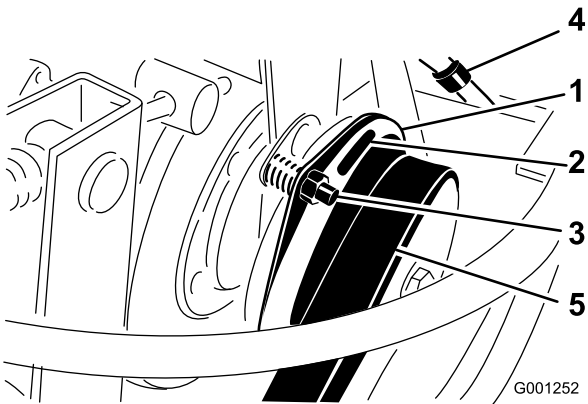
Ohjausjärjestelmän huolto

Voimanulosoton kytkimen säätö

Huoltoväli: 200 käyttötunnin välein

1. Sammuta moottori, kytke seisontajarru ja irrota virta-avain.
2. Nosta konepelti ja anna moottorin jäähtyä.
3. Säädä kärkiväliä siten, että 0,38 mm:n rakotulkki mahtuu kytkimen päällysteen ja kitkalevyn väliin kevyellä painalluksella (Kuva 66).

Huomaa: Väliä voidaan pienentää kiertämällä säätömutteria myötäpäivään (Kuva 66). Enimmäisväli on 0,76 mm. Säädä kaikki kolme kärkiväliä.



Kuva 66

- | | |
|----------------------------|-------------------------|
| 1. Kytkin | 4. Sähköliitin |
| 2. 0,38 mm:n kärkiväli (3) | 5. Voimanulosoton hihna |
| 3. Säätömutteri (3) | |

4. Tarkista kaikki kolme väliä vielä kertaalleen säätöjen jälkeen.

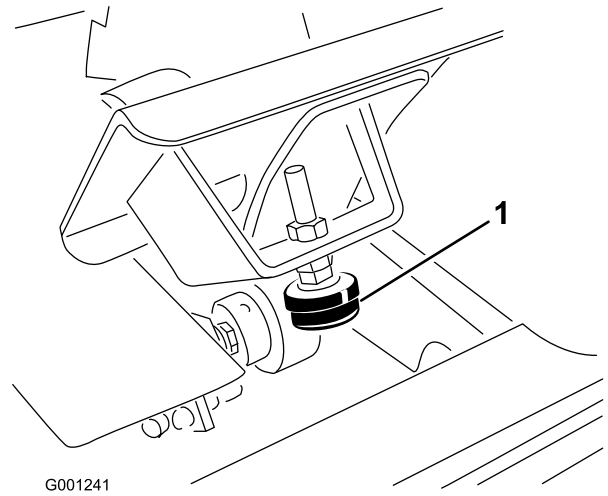
Huomaa: Yhden välin säätäminen saattaa muuttaa muitakin välejä.

Ajopolkimen säätäminen

Ajopoljin voidaan säätää käyttäjälle sopivaksi tai koneen enimmäisperuutusnopeuden rajoittamiseksi.

1. Tarkista ajopolkimen pysäyttimen säätö.

Huomaa: Ajopolkimen pysäyttimen (Kuva 67) on koskettava runkoon hieman ennen kuin pumppu saavuttaa täyden iskunpituuden.

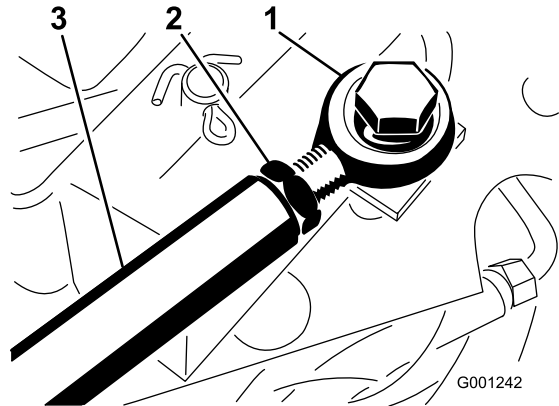


G001241

Kuva 67

1. Ajopolkimen pysäytin

2. Löysää vastamutterit, paina ajopoljinta alaspäin ja kiristä vastamutterit, kun oikea säätö on saavutettu.
3. Jos tarvitaan lisäsäätöä, vetotankoa (Kuva 68) on säädettävä seuraavasti:
 - A. Irrota pultti ja mutteri, joilla vetotangon pää on kiinni polkimessa.
 - B. Löysää vastamutteri, jolla tangon pää on kiinni vetotangossa.
 - C. Käännä tankoa, kunnes pituus on sopiva.
 - D. Kiristä vastamutteri ja kiinnitä tangon pää ajopolkimeen aiemmin irrotetulla pultilla ja mutterilla, niin polkimen kulma lukittuu.



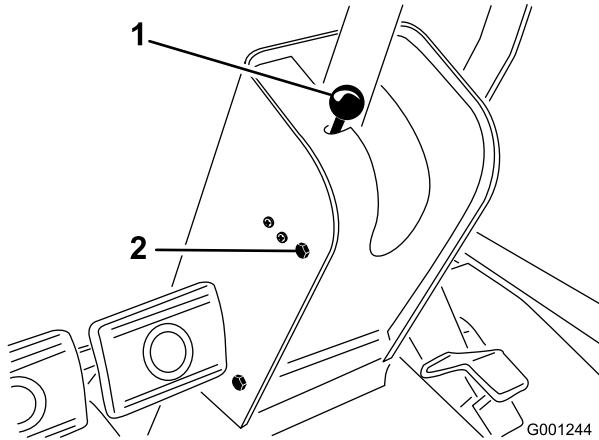
G001242

Kuva 68

- | | |
|-----------------|-------------------|
| 1. Tangon pää | 3. Vetopyörätanko |
| 2. Vastamutteri | |

Ohjauspyörän kallistusvivun säätö

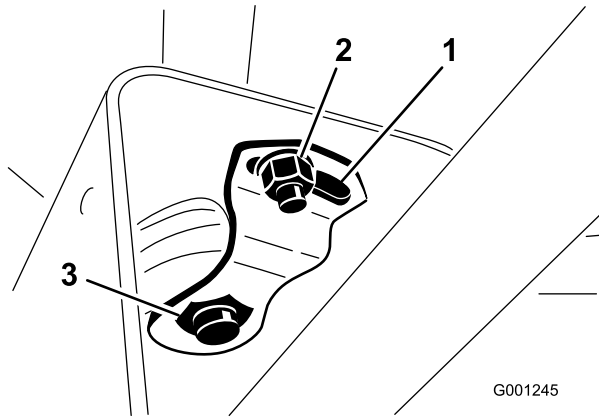
1. Irrota nuppi seisontajarrusta ja ruuvit ohjauspylvään suojuksesta (Kuva 69).



Kuva 69

1. Seisontajarrun nuppi
2. Kiinnitysruuvi (4 kpl)

2. Liu'uta suojusta ohjausakselia pitkin ylös, jotta kääntökannatin tulee näkyviin (Kuva 70).



Kuva 70

1. Kääntölevy
2. Pieni mutteri
3. Suuri mutteri

3. Löysää pieni mutteri ja käännä kääntökannatinta, kunnes se kiristää alapuolella olevan ison mutterin (Kuva 70).
4. Kiristä pieni mutteri.
5. Asenna ohjauspylvään suojus ja seisontajarrun nuppi.

Hydrauliijärjestelmän huolto

Hydrauliöljyn ja öljynsuodattimen vaihto

Huoltoväli: 10 ensimmäisen käyttötunnin jälkeen—Vaihda hydrauliöljyn suodatin. Älä käytä konetta yli kymmentä tuntia, ettei hydrauliijärjestelmä vaurioidu.

200 käyttötunnin välein—Vaihda hydrauliöljyn suodatin.

1500 käyttötunnin välein—Vaihda hydrauliöljy.

Akselin kotelo toimii järjestelmän säiliönä. Vaihteisto ja akselin kotelo toimitetaan tehtaalta korkealaatuisella hydraulinesteellä täytettynä (n. 5,6 l). Tarkista hydrauliöljyn määrä ennen moottorin ensimmäistä käynnistystä ja sen jälkeen päivittäin. Suositettu öljy:

Toro Premium Transmission/Hydraulic Tractor Fluid (saatavana 19 litran astioissa tai 208 litran tynnyreissä. Katso näiden osien osanumerot osaluettelosta tai pyydä Toro-jälleenmyyjältä.)

Vaihtoehtoiset nesteet: Jos Toro-nesteitä ei ole saatavana, voidaan käyttää muita yleisesti traktoreissa käytettäviä öljypohjaisia nesteitä, jotka täyttävät kaikki jäljempänä luetellut vaatimukset (ominaisuudet ja standardit). Emme suosittele synteettisten nesteiden käyttöä. Pyydä voiteluaineiden jälleenmyyjältä neuvoja sopivan tuotteen valitsemiseen.

Huomaa: Toro ei vastaa vääränlaisten nesteiden käytöstä aiheutuneista vaurioista, joten on käytettävä vain sellaisten tunnettujen valmistajien tuotteita, joiden luokituksiin voi luottaa.

Ominaisuudet:

Viskositeetti, ASTM D445 cSt / 40 °C 55–62
cSt / 100 °C 9,1–9,8

Viskositeetti-indeksi, ASTM D2270 140–152

Jähmepiste, ASTM D97 -37 °C to -43 °C

Standardit:

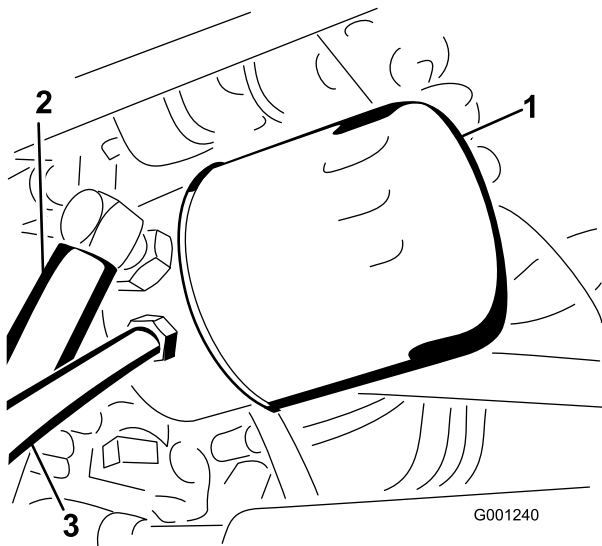
API GL-4, AGCO Powerfluid 821 XL, Ford New Holland FNHA-2-C-201.00, Kubota UDT, John Deere J20C, Vickers 35VQ25 ja Volvo WB-101/BM

Huomaa: Ohjaustehostimen käyttöön tarvittava hydraulineste syötetään vaihteiston syöttöpumpulla.

Kun ohjausjärjestelmää käytetään kylmällä säällä, ohjaus voi olla jäykkää, kunnes hydrauliijärjestelmä on lämmennyt. Oikean painoisen hydraulinesteen käyttö järjestelmässä vähentää tätä.

Huomaa: Monet hydraulinesteet ovat lähes värittömiä, mikä vaikeuttaa vuotojen toteamista. Hydraulinestejärjestelmään tarkoitettua punaista värilisäainetta on saatavana 20 ml:n pulloissa. Yksi pullo riittää 15–22 litralle hydraulinestettä. Tilaa valtuutetulta Toro-jälleenmyyjältä osa numero 44-2500.

1. Laske leikkuupöytä alas, kytke seisontajarru ja sammuta moottori.
2. Tue takapyörät paikoilleen.
3. Nosta etuakseli ylös molemmilta puolilta ja tue se pukeilla.
4. Puhdista hydrauliohjain suodatinta ympäröivä alue ja irrota suodatin (Kuva 71).



Kuva 71

- | | |
|---------------|-------------|
| 1. Suodatin | 3. Imuputki |
| 2. Paluuputki | |
-
5. Irrota putki, joka liittyy akselikotelon vaihteistoon, ja anna öljyn valua tyhjennysastiaan.
 6. Asenna uusi hydrauliohjain suodatin ja liitä putki akselikotelon ja vaihteiston välille.
 7. Lisää akseliin (säiliöön) riittävästi öljyä. Katso [Hydraulijärjestelmän tarkistus \(sivu 28\)](#).
 8. Poista pukit.
 9. Käynnistä moottori, käytä ohjausta ja nostosylintereitä ja tarkista öljyvuo-
tojen varalta. Anna moottorin käydä noin viisi minuuttia ja sammuta se.
 10. Tarkista hydraulinesteen määrä kahden minuutin kuluttua. Katso kohta [Hydraulijärjestelmän tarkistus \(sivu 28\)](#).

Varastointi

Kone

1. Puhdista kone, leikkuupöytä ja moottori huolellisesti. Kiinnitä erityistä huomiota seuraaviin kohtiin:
 - Jäähdytin ja säleikkö
 - Leikkuupöydän alapuoli
 - Leikkuupöydän hihnasuojusten alapuoli
 - Vastapainon jouset
 - Voimanulosoton akselikokoonpano
 - Kaikki rasvanipat ja nivelet
 - Irrota ohjauspaneeli ja puhdista säätöastian sisäpuoli
 - Istuimen alustan alaosa ja vaihteiston yläosa
2. Tarkista rengaspaine. Täytä koneen kaikki renkaat paineeseen 1,38 bar.
3. Irrota, teroita ja tasapainota leikkurin terät. Asenna terät ja kiristä terien kiinnikkeet momenttiin 115–149 N·m.
4. Tarkista, etteivät kiinnikkeet ole löysällä, ja kiristä tarvittaessa.
5. Rasvaa tai öljyä rasvanipat, nivelet ja vaihteiston ohitusventtiilin sokat. Pyyhi pois ylimääräinen voiteluaine.
6. Hio varovasti ja maalaa korjausmaalilla maalipinnat, jotka ovat naarmuuntuneet, lohkeilleet tai ruostuneet. Korjaa kaikki metallirungossa olevat kolhut.
7. Huolla akku ja kaapelit seuraavasti:
 - A. Irrota akkuliittimet akun navoista.
 - B. Puhdista akku, liittimet ja navat teräsharjalla ja ruokasoodaliuoksella.
 - C. Voitele kaapeliliittimet ja akun navat Grafo 112X-suojarasvalla (Toron osanro 505-47) tai vaseliinilla ruostumisen ehkäisemiseksi.
 - D. Lataa akku hitaasti 60 päivän välein 24 tunnin ajan, jotta akkuun ei muodostu lyijysulfaattia.

Moottori

1. Tyhjennä moottoriöljy öljysäiliöstä ja asenna tyhjennystulppa paikalleen.
2. Irrota ja hävitä öljynsuodatin ja asenna uusi suodatin.
3. Lisää moottoriin 3,8 litraa suositusten mukaista moottoriöljyä. Katso [Moottoriöljyn ja öljynsuodattimen vaihto \(sivu 44\)](#).
4. Käynnistä moottori ja käytä sitä joutokäynnillä parin minuutin ajan.
5. Tyhjennä polttoaine polttoainesäiliöstä ja letkuista, pumpusta, suodattimesta ja vedenerottimesta.
6. Huuhtelee polttoainesäiliö puhtaalla dieselpolttoaineella ja liitä kaikki polttoaineletkut.

7. Puhdista ja huolla ilmanpuhdistinjärjestelmä perusteellisesti.
8. Tiivistä ilmanpuhdistimen imuaukko sekä pakoaukko säänkestävällä suojateipillä.
9. Tarkista öljyntäyttökorkki ja polttoainesäiliön korkki ja varmista, että ne ovat tiukasti paikoillaan.

Huomautuksia:

Huomautuksia:

Kansainväliset jakelijat

Jakelija:	Maa:	Puhelinnumero:	Jakelija:	Maa:	Puhelinnumero:
Agrolanc Kft	Unkari	36 27 539 640	Maquiver S.A.	Kolumbia	57 1 236 4079
Balama Prima Engineering Equip.	Hongkong	852 2155 2163	Maruyama Mfg. Co. Inc.	Japani	81 3 3252 2285
B-Ray Corporation	Korea	82 32 551 2076	Mountfield a.s.	Tšekin tasavalta	420 255 704 220
Casco Sales Company	Puerto Rico	787 788 8383	Mountfield a.s.	Slovakia	420 255 704 220
Ceres S.A.	Costa Rica	506 239 1138	Munditol S.A.	Argentiina	54 11 4 821 9999
CSSC Turf Equipment (pvt) Ltd.	Sri Lanka	94 11 2746100	Norma Garden	Venäjä	7 495 411 61 20
Cyril Johnston & Co.	Pohjois-Irlanti	44 2890 813 121	Oslinger Turf Equipment SA	Ecuador	593 4 239 6970
Cyril Johnston & Co.	Irlanti	44 2890 813 121	Oy Hako Ground and Garden Ab	Suomi	358 987 00733
Equiver	Meksiko	52 55 539 95444	Parkland Products Ltd.	Uusi-Seelanti	64 3 34 93760
Femco S.A.	Guatemala	502 442 3277	Perfetto	Puola	48 61 8 208 416
ForGarder OU	Viro	372 384 6060	Pratoverde SRL.	Italia	39 049 9128 128
G.Y.K. Company Ltd.	Japani	81 726 325 861	Prochaska & Cie	Itävalta	43 1 278 5100
Geomechaniki of Athens	Kreikka	30 10 935 0054	RT Cohen 2004 Ltd.	Israel	972 986 17979
Golf international Turizm	Turkki	90 216 336 5993	Riversa	Espanja	34 9 52 83 7500
Guandong Golden Star	Kiina	86 20 876 51338	Lely Turfcare	Tanska	45 66 109 200
Hako Ground and Garden	Ruotsi	46 35 10 0000	Solvart S.A.S.	Ranska	33 1 30 81 77 00
Hako Ground and Garden	Norja	47 22 90 7760	Spypros Stavrinides Limited	Kypros	357 22 434131
Hayter Limited (U.K.)	Yhdistynyt kuningaskunta	44 1279 723 444	Surge Systems India Limited	Intia	91 1 292299901
Hydroturf Int. Co Dubai	Arabiemiirikuntien liitto	97 14 347 9479	T-Markt Logistics Ltd.	Unkari	36 26 525 500
Hydroturf Egypt LLC	Egypti	202 519 4308	Toro Australia	Australia	61 3 9580 7355
Irrimac	Portugali	351 21 238 8260	Toro Europe NV	Belgia	32 14 562 960
Irrigation Products Int'l Pvt Ltd.	Intia	0091 44 2449 4387	Valtech	Marokko	212 5 3766 3636
Jean Heybroek b.v.	Alankomaat	31 30 639 4611	Victus Emak	Puola	48 61 823 8369

Eurooppalainen tietosuojailmoitus

Toron keräämät tiedot

Toro Warranty Company (Toro) huolehtii asiakkaiden tietosuojasta. Takuuvaatimusten käsittelyä ja mahdollisia tuotteiden takaisinkutsukampanjoita varten pyydämme, että asiakkaat lähettävät henkilötiedot suoraan Torolle tai paikalliselle Toro-jälleenmyyjälle.

Toro-takuujärjestelmä toimii yhdysvaltalaisilla palvelimilla, eivätkä yhdysvaltalaiset tietosuojalait välttämättä tarjoa samanlaista suojaa kuin vastaavat lait asiakkaan omassa maassa.

ANTAMALLA HENKILÖTIEDOT TOROLLE ASIAKAS SUOSTUU SIIHEN, ETTÄ NÄITÄ TIETOJA KÄSITELLÄÄN TÄSSÄ TIETOSUOJAILMOITUKSESSA KUVATULLA TAVALLA.

Tapa, jolla Toro käyttää tietoja

Toro voi käyttää henkilötietoja takuuvaatimusten käsittelyyn, yhteydenottoihin mahdollisissa tuotteiden takaisinkutsukampanjoissa ja muissa mahdollisissa tarkoituksissa, joista kerrotaan erikseen. Toro voi jakaa tietoja Toron sisäryhtiöille, jälleenmyyjille ja muille liiketoimintakumppaneille näiden tarkoitusten yhteydessä. Toro ei myy asiakkaiden henkilötietoja muille yhtiöille. Toro pidättää oikeuden luovuttaa henkilötietoja lain määräämiin tarkoituksiin tai asiaankuuluvien viranomaisten pyynnöstä, Toron järjestelmien toiminnan varmistamiseksi tai Toron turvallisuuden tai muiden käyttäjien turvallisuuden varmistamiseksi.

Henkilötietojen säilytys

Henkilötietoja säilytetään niin kauan kuin niitä tarvitaan niiden alkuperäiseen tarkoitukseen tai muihin asianmukaisiin tarkoituksiin (kuten viranomaismääräysten noudattamiseksi) tai lain määräämän ajan.

Toron vakuutus asiakkaiden henkilötietojen tietosuojasta

Toro pyrkii säilyttämään henkilötietojen tietosuojan kohtuullisten varotoimien avulla. Lisäksi se pyrkii huolehtimaan tietojen tarkkuudesta ja paikkansapitävyydestä.

Henkilötietojen käyttö ja korjaus

Jos haluat tarkistaa henkilötietosi tai korjata niitä, lähetä sähköpostia osoitteeseen legal@toro.com.

Australian kuluttajalainsäädäntö

Australialaiset asiakkaat voivat saada lisätietoja Australian kuluttajalainsäädännöstä pakkauksen sisällä olevasta materiaalista tai paikalliselta Toro-jälleenmyyjältä.



Toron yleinen kaupallisten tuotteiden takuu

Kahden vuoden rajoitettu takuu

Ehdot ja takuunalaiset tuotteet

Toro Company ja sen sisaryhtiö Toro Warranty Company antavat yhteisen sopimuksensa mukaisesti tälle Toron kaupalliselle tuotteelle ("tuote") kahden vuoden tai 1 500 käyttötunnin* (kumpi ensin saavutetaan) materiaali- ja valmistusvirhetakuun. Tämä takuu koskee kaikkia tuotteita ilmastajia lukuun ottamatta (katso näiden tuotteiden erillinen takuulauselmä). Jos takuehdot täyttyvät, korjaamme tuotteen veloituksetta. Tähän sisältyy vianmääritys, työ, osat ja kuljetus. Tämä takuu alkaa sinä päivämääränä, jolloin tuote toimitetaan alkuperäiselle ostajalle. * Koskee tuotteita, joissa on tunti-laskuri.

Takuuhuollon ohjeet

Ostajan vastuulla on ilmoittaa heti tuotteen maahantuojalle tai valtuutetulle jälleenmyyjälle, jolta tuote on ostettu, jos hän uskoo tuotteessa olevan takuunalaisen vian. Maahantuoja ja jälleenmyyjien yhteystiedot sekä tiedot takuuseen liittyvistä oikeuksista ja vastuista ovat saatavana osoitteesta:

Toro Commercial Products Service Department
Toro Warranty Company
8111 Lyndale Avenue South
Bloomington, MN 55420-1196

+1-952-888-8801 tai +1-800-952-2740

Sähköpostiosoite: commercial.warranty@toro.com

Omistajan vastuut

Tuotteen omistajan vastuulla on huolehtia *käyttöoppaassa* esitetyistä huolloista ja säädöistä. Vaadittavien huoltojen ja säätöjen laiminlyönti voi johtaa takuuvaatimuksen hylkäämiseen.

Takuun ulkopuoliset kohteet ja viat

Kaikki takuuajana ilmenevät tuoteviat ja häiriöt eivät ole valmistus- tai materiaalivirheitä. Tämä takuu ei kata seuraavia:

- Tuoteviat, jotka aiheutuvat muiden kuin Toron varaosien käytöstä tai ylimääräisten tai muutettujen ei-Toro-lisävarusteiden ja tuotteiden asennuksesta ja käytöstä. Näiden valmistaja saattaa antaa erillisen takuun.
- Tuoteviat, jotka johtuvat suositeltujen huoltojen ja/tai säätöjen laiminlyönnistä. Jos Toro-tuotetta ei huolleta asianmukaisesti *käyttöoppaassa* olevien huolto-ohjeiden mukaisesti, takuu voidaan evätä.
- Tuoteviat, jotka johtuvat tuotteen liian rajusta, huolimattomasta tai piittaamattomasta käytöstä.
- Kuluvat osat, ellei niitä havaita viallisiksi. Tuotteen normaalissa käytössä kuluvia osia ovat esimerkiksi jarrupalat ja -päällysteet, kytkimen päällysteet, terät, kelat, rullat ja laakerit (suljetut tai rasvattavat), kiinteät terät, sytytystulpat, kääntöpyörät ja laakerit, renkaat, suodattimet, hihnat ja tietyt ruiskuttimen osat, kuten kalvot, suuttimet ja sulkuventtiilit jne.
- Ulkopuolisen tekijän aiheuttamat viat. Ulkopuolisina tekijöinä pidetään esimerkiksi säätä, varastointimenetelmiä, likaantumista sekä hyväksymättömien polttoaineiden, jäähdystynesteiden, voiteluaineiden, lisäaineiden, lannoitteiden, veden tai kemikaalien yms. käyttöä.
- Soveltuvista vaatimuksista poikkeavien polttoaineiden (esim. bensiinin, dieselin tai biodieselin) laatuun tai toimintaan liittyvät ongelmat.
- Normaali melu, värinä, kulumisen ja haurastuminen.
- Normaali "kulumisen" kattaa esimerkiksi istuinten vaurioitumisen kulumisen tai hankaamisen seurauksena, maalipintojen kulumisen, naarmuuntuneet tarrat tai ikkunat jne.

Muut maat kuin Yhdysvallat ja Kanada

Asiakkaat, jotka ovat ostaneet Yhdysvalloista tai Kanadasta maahantuotuja Toro-tuotteita, saavat maansa, maakuntansa tai osavaltionsa mukaiset takuehdot Toro-jälleenmyyjältä. Jos Toro-jälleenmyyjä ei pysty jostain syystä toimittamaan takuuehtoja, on otettava yhteys Toro-maahantuojaan.

Osat

Huoltoaikataulun mukaisesti vaihdettavat osat kuuluvat takuun piiriin niiden määritettyyn vaihtoajan kohtaan asti. Tämän takuun mukaisesti vaihdetuille osille annetaan takuu alkuperäisen tuotetakuun ajaksi, ja ne siirtyvät Toron omistukseen. Toro tekee lopullisen päätöksen siitä, korjataanko osa tai kokoonpano vai vaihdetaan se. Toro voi käyttää takuukorjauksiin kunnostettuja osia.

Syväpurkaus- ja litium-ioniakun takuu:

Syväpurkaus- ja litium-ioniakun käyttöikänsä aikana tuottama kokonaiskilowattituntimäärä on rajallinen. Tapa, jolla akkua käytetään, ladataan ja huolletaan, voi joko pidentää tai lyhentää akun kokonaiskäyttöikää. Kun laitteen akkuja käytetään, niiden mahdollistama työmäärä latauskertojen välillä vähenee hitaasti, kunnes akut ovat kuluneet loppuun. Normaalissa käytössä loppuun kuluneiden akkujen vaihto on tuotteen omistajan vastuulla. Akkujen vaihto voi olla tarpeen tuotteen normaalin takuuajan sisällä omistajan kustannuksella. Huomaa (vain litium-ioniakku): litium-ioniakulla on vain osat kattava suhteutettu takuu kolmannelta vuodelta viidenteen vuoteen käyttöajan ja käytettyjen kilowattituntien perusteella. Lisätietoja on *käyttöoppaassa*.

Omistaja tekee huollot omalla kustannuksellaan

Moottorin viritys, voitelu, puhdistus ja kiillotus, suodattimien ja jäähdystynesteen vaihto sekä suositeltujen huoltojen suorittaminen ovat esimerkkejä normaaleista huolto-toimista, jotka Toro-tuotteen omistajan on tehtävä omalla kustannuksellaan.

Yleiset ehdot

Tämä takuu oikeuttaa ainoastaan valtuutetun Toro-maahantuojan tai jälleenmyyjän tekemään korjaukseen.

Toro Company ja Toro Warranty Company eivät ole vastuussa epäsuorista, satunnaisista tai välillisistä vahingoista, jotka liittyvät tämän takuun kattamiin Toro-tuotteisiin. Tällaisia vahinkoja voivat olla esimerkiksi korvaavan tuotteen tai huollon hankkimiseen liittyvät kustannukset kohtuullisten vikajaksojen aikana tai kustannukset, jotka aiheutuvat siitä, että tuote ei ole käytettävissä takuuhuollon aikana. Alla esitetty päästötakuu, jos se on sovellettavissa, on ainoa nimenomainen takuu. Kaikki hiljaiset takuut tuotteen sopivuudesta kauppatavaraksi tai tiettyyn tarkoitukseen ovat voimassa vain tämän nimenomaisen takuun ajan.

Joissakin osavaltioissa ei sallita satunnaisten tai välillisten vahinkojen poissulkemista tai hiljaisen takuun kestoon liittyviä rajoituksia, joten yllä mainitut poikkeukset ja rajoitukset eivät välttämättä koske kaikkia ostajia. Tämä takuu antaa ostajalle tiettyjä laillisia oikeuksia. Ostajalla voi olla myös muita oikeuksia, jotka vaihtelevat osavaltioittain.

Moottorin takuuta koskeva huomautus:

Tuotteen päästöjen rajoitusjärjestelmä saattaa kuulua erillisen takuun piiriin Yhdysvaltojen Environmental Protection Agency:n EPA:n ja/tai California Air Resources Boardin CARB:n vaatimusten mukaisesti. Yllä mainitut tuintarjaukset eivät koske päästöjen rajoitusjärjestelmän takuuta. Lisätietoja on tuotteen mukana toimitetussa tai moottorin valmistajan oppaisiin sisältyvässä moottorin päästöjärjestelmän takuulauselmassa (Engine Emission Control Warranty Statement).