



Count on it.

Руководство оператора

**Уборочная машина для
травяного покрова Pro Sweep**

Номер модели 07068—Заводской номер 315000001 и до



Данное изделие соответствует требованиям всех соответствующих директив, действующих в Европе. Дополнительные сведения содержатся в отдельном документе «Декларация соответствия (DOC)» для конкретного изделия.

Электромагнитная совместимость

Внутри государства: Данное устройство соответствует требованиям части 15 правил FCC. При работе выполняются следующие два условия: (1) Данное устройство не является источником вредных помех; и (2) данное устройство должно выдерживать воздействие любых помех, которые могли бы вызвать нежелательные нарушения в работе.

Данное оборудование генерирует и использует радиочастотную энергию, поэтому если оно не будет устанавливаться и эксплуатироваться надлежащим образом, т.е. строго в соответствии с указаниями изготовителя, то может привести к помехам приему радио- и телепередач. Данное оборудование было проверено, и в результате испытаний было установлено его соответствие предельным значениям для цифрового устройства класса B, в соответствии с подчастью J части 15 правил FCC, которые были разработаны с целью обеспечения необходимой защиты от вредных помех при работе оборудования в жилых помещениях. Однако нет гарантии, что эти помехи не возникнут в конкретной обстановке. Если данное оборудование вызывает помехи теле- и радиоприема, наличие которых определяется путем включения и отключения оборудования, пользователь может попытаться устранить помехи одним или несколькими из следующих способов: изменить ориентацию приемной антенны, изменить положение приемника пульта дистанционного управления по отношению к радио/ТВ антенне или подключить базовый модуль к другой розетке таким образом, чтобы базовый модуль и радиоустройство или телевизор питались от разных электроцепей. В случае необходимости следует обратиться к дилеру или опытному радио- или телемастеру за дополнительными указаниями. Для пользователя может быть полезным следующий буклет, подготовленный Федеральной комиссией по связи: «Как обнаружить и устранить радио- и телевизионные помехи». Этот буклет можно заказать по адресу: U.S. Government Printing Office, Washington, DC 20402. Номер на складе 004-000-00345-4.

ИД. НОМЕР ФЕДЕРАЛЬНОЙ КОМИССИИ ПО СВЯЗИ (FCC): ОАЗМRF24J40МС-БАЗОВЫЙ МОДУЛЬ, ОАЗМRF24J40МА-РУЧНОЙ ПУЛЬТ

IC: 7693A-24J40МС-БАЗОВЫЙ МОДУЛЬ, 7693A-24J40МА-РУЧНОЙ ПУЛЬТ

При работе выполняются следующие два условия: (1) Данное устройство не является источником вредных помех; и (2) данное устройство должно выдерживать воздействие любых помех, которые могли бы вызвать нежелательные нарушения в работе.

▲ ПРЕДОСТЕРЕЖЕНИЕ

Если пользователь внесет изменения или сделает модификации, не утвержденные специально стороной, отвечающей за выполнение требований, эти изменения могут сделать недействительным право пользователя на эксплуатацию данного оборудования.

Введение

Данная машина предназначена для использования профессиональными наемными операторами в коммерческих целях. Основное предназначение данной машины — удаление мусора с больших площадей с травяным покровом. Подвижная буксировочная штанга обеспечивает смещение щетки в процессе уборки.

Внимательно прочтите приведенную здесь информацию, чтобы правильно эксплуатировать и обслуживать машину, не допуская повреждения оборудования и травмирования персонала. Вы несете ответственность за правильное и безопасное использование машины.

Вы можете напрямую связаться с компанией Toro, используя www.Toro.com, для получения информации об изделии и вспомогательных приспособлениях, для получения помощи в поисках дилера или для регистрации изделия.

В случае возникновения необходимости выполнения технического обслуживания, приобретения оригинальных запасных частей, выпущенных компанией Toro, или получения дополнительной информации вам необходимо обратиться к уполномоченному дилеру по техническому обслуживанию или в отдел технического обслуживания компании Toro. Не забудьте при этом указать модель и заводской номер вашего изделия. **Рисунок 1** указывает место на автомобиле, где представлена ее модель и серийный номер. Запишите номера в предусмотренном для этого месте.

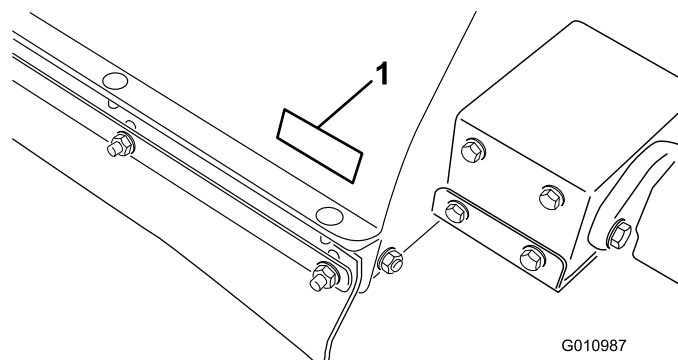


Рисунок 1

1. Место названия модели и серийного номера

Номер модели _____
Заводской номер _____

В настоящем руководстве приведены потенциальные факторы опасности и рекомендации по их предупреждению, обозначенные символом предупреждения об опасности (**Рисунок 2**) Данный символ означает, что имеется опасность, которая может

привести к серьезной травме или летальному исходу, если пользователь не будет соблюдать рекомендуемые меры предосторожности.



Рисунок 2

1. Символ предупреждения об опасности

Для выделения информации в данном руководстве используются два слова. **Внимание** – привлекает внимание к специальной информации, относящейся к механической части машины, и **Примечание** – выделяет общую информацию, требующую специального внимания.

Содержание

Техника безопасности	4
Методы безопасной эксплуатации	4
Наклейки с правилами техники безопасности и инструкциями	7
Сборка	11
1 Требования, которые необходимо выполнить перед эксплуатацией автомобиля	12
2 Выведение буксировочной штанги и гидравлического цилиндра из транспортировочного положения	12
3 Установка буксировочной штанги	13
4 Установка гидроцилиндра	15
5 Установка жгута проводки питания	16
6 Подсоединение уборочной машины к буксирному автомобилю	16
7 Прокладка и крепление гидравлических шлангов и жгута проводки	17
8 Подсоединение гидравлических шлангов	18
9 Подсоединение жгута проводки	18
10 Установка валковых лопастей	18
11 Установка ручного пульта дистанционного управления	21
Знакомство с изделием	22
Органы управления	22
Технические характеристики	23
Габаритные размеры и масса	23
Навесные орудия и принадлежности	23
Эксплуатация	24
Эксплуатация уборочной машины	24
Регулировка высоты щетки	25
Регулировка скребка валика	27
Регулировка высоты передней заслонки	27
Проверка давления в шинах	27
Проверка момента затяжки колесных гаек	27
Включение контроллера	27
Использование контроллера отключения по времени	28
Использование предохранительной опоры бункера	28
Проверка системы блокировок	29
Полезные советы	29
Разгрузка бункера	29
Опускание бункера	30
Проверка и очистка машины	30
Транспортировка машины	30
Эксплуатация машины в холодную погоду	31
Включение режима верхнего положения уборочной машины	31
Техническое обслуживание	32
Рекомендуемый график(и) технического обслуживания	32
Перечень операций ежедневного техобслуживания	33
Смазывание	34

Техника безопасности

Предотвращение опасных ситуаций и несчастных случаев зависит от умения, отношения к делу и профессиональной подготовки персонала, занимающегося эксплуатацией, транспортировкой, техническим обслуживанием и хранением машины. Неправильная эксплуатация или техническое обслуживание машины могут стать причиной травм, в том числе со смертельным исходом. Для снижения опасности получения травмы или гибели соблюдайте следующие инструкции по технике безопасности.

Следующие инструкции приведены из стандарта ANSI B71.4-2012.

Методы безопасной эксплуатации

Обязанности руководителя

- Убедитесь, что операторы подробно проинструктированы, хорошо знают *Руководство оператора* и все таблички на машине.
- Разработайте собственные специальные методики и правила работы для нештатных условий эксплуатации (например, на склонах, слишком крутых для работы машины, в неблагоприятных погодных условиях и т.п.).

Подготовка к эксплуатации

- Перед началом эксплуатации прочтите и выполните все инструкции, содержащиеся в Руководстве оператора, а также на табличках, установленных на машине. Ознакомьтесь со всеми органами управления и способами быстрой остановки. Бесплатное руководство по замене можно получить, связавшись непосредственно с компанией Toro через веб-сайт www.Toro.com.
- Никогда не позволяйте детям пользоваться машиной. Не допускайте к эксплуатации машины лиц, не прошедших надлежащий инструктаж. Эксплуатировать машину могут только обученные операторы, изучившие настоящее Руководство.
- Запрещается эксплуатировать машину, находясь под воздействием наркотиков или алкоголя.
- Ознакомьтесь с органами управления и способами быстрого останова двигателя буксирного автомобиля.
- Все щитки, защитные устройства и таблички должны находиться на штатных местах. Если щиток, защитное устройство или табличка повреждены, не работают или нечитаемы, произведите их ремонт или замену до начала работы. В целях

Произведите сопряжение пульта дистанционного управления с базовым модулем	35
Замена элементов питания в пульте дистанционного управления	36
Хранение	36
Поиск и устранение неисправностей	37
Проверка кодов неисправностей	37
Вход в диагностический режим и проверка кодов	37
Сброс кодов неисправностей	38
Выход из диагностического режима	38

безопасной эксплуатации машины также затяните все ослабленные гайки и болты.

- Оператор должен носить закрытую обувь на твердой подошве. Во избежание опасных ситуаций запрещено вносить какие-либо изменения в конструкцию данного изделия. Не надевайте просторную одежду, части которой могут быть захвачены движущимися частями машины. Рекомендуется (а согласно некоторым местным правилам техники безопасности и страхования – требуется) использовать защитные очки, защитную обувь, длинные брюки и каску.
- Запрещена любая переделка оборудования, т.к. это может привести к опасным ситуациям.
- Для защиты оператора предусмотрены блокировочные выключатели. Отсоединение или неисправность блокировочных выключателей может привести к опасной работе машины и стать причиной травмы.
 - Запрещается отсоединять блокировочные выключатели.
 - Ежедневно проверяйте работу выключателей, чтобы убедиться в работоспособности системы блокировки.
 - При неисправности выключателя замените его до начала работы.

Во время работы

- Вращающиеся части могут нанести тяжелую травму. Держите руки и ноги подальше от барабана работающей уборочной машины. Следите за тем, чтобы руки, ноги, волосы и одежда находились на безопасном расстоянии от движущихся частей для предотвращения травм. Запрещается эксплуатировать машину без установленных крышек, кожухов и ограждений.
- **Не допускайте риска получения травм!** При неожиданном появлении человека или животного в рабочей зоне или рядом с ней **остановите работу уборочной машины**. Невнимательное управление в сочетании с рельефом местности, возможными рикошетами или неправильно установленными ограждениями могут привести к травмированию отброшенным машиной предметом. Не возобновляйте уборку до тех пор, пока рабочая зона не будет свободна.
- Никогда не перевозите пассажиров.
- Перед началом движения задним ходом убедитесь в отсутствии людей на пути следования машины.
- Оператор должен быть квалифицированным и обученным вождению машины на склонах холмов. Несоблюдение мер предосторожности при движении на уклонах или холмах может привести к потере управления и стать причиной травмы или гибели.

- При использовании Workman в качестве буксирного автомобиля для работы на склонах рекомендуется уложить в его кузов груз массой 227 кг.
- Грозовой разряд может стать причиной тяжелых травм и смерти. При появлении в данной местности признаков грозы (молния, гром) немедленно прекратите эксплуатацию автомобиля и постарайтесь найти укрытие.
- Опрокидывание может привести к серьезной травме или гибели.
 - Запрещается эксплуатировать машину на крутых склонах.
 - При уборке склонов следует перемещаться вверх и вниз. Запрещается перемещаться поперек склона.
 - Не допускайте резких остановок или трогания с места при движении вверх или вниз по склону.
 - Будьте готовы к тому, что в земле могут быть ямы и другие скрытые опасности. Во избежание опрокидывания или потери управления не приближайтесь к канавам, ручьям или ямам.
 - Запрещается транспортировка уборочной машины при включенной аварийной сигнализации.
 - Запрещается транспортировка уборочной машины со смещенной щеткой.
 - Запрещается разворачивать машину на склоне в случае остановки двигателя или потери скорости хода. Следует медленно сдать машину задним ходом вниз по склону.
- Эксплуатация машины требует внимания. Несоблюдение правил безопасной эксплуатации машины может привести к несчастному случаю, опрокидыванию машины и серьезным травмам, в том числе со смертельным исходом. Внимательно управляйте машиной. Для предотвращения опрокидывания или потери управления:
 - Эксплуатацию машины следует производить только при дневном свете или при достаточном искусственном освещении.
 - Двигайтесь медленно.
 - Следите за ямами или другими скрытыми опасностями.
 - Будьте внимательны при движении задним ходом.
 - Запрещено приближаться к песчаным ловушкам (бункерам), канавам, высоким бордюрам, ручьям или другим объектам, представляющим опасность.
 - Снижайте скорость перед крутыми поворотами.
 - Избегайте поворотов уборочной машины на склонах холмов или насыпей.
 - Избегайте резких остановов и пусков.

- Не допускается переключение с задней передачи на переднюю или с передней на заднюю без предварительной полной остановки.
- Не пытайтесь выполнять крутые повороты, резкие маневры или другие небезопасные действия, которые могут привести к потере управления.
- Находясь поблизости или при пересечении дорог, следите за движением по дороге. Всегда уступайте дорогу транспортным средствам, пользующимся преимущественным правом проезда.

ремонта или для получения технической помощи обращайтесь к официальному дистрибьютору компании Toro.

- Перед подачей давления на систему убедитесь в герметичности соединений и исправности всех гидравлических шлангов и трубопроводов.
- Техническое обслуживание машины без ее надлежащей фиксации с помощью подъемных опор может привести к падению машины и получению травм.
- Для обеспечения оптимальных рабочих характеристик и безопасности всегда приобретайте только подлинные запасные части и принадлежности компании Toro. Использование запасных частей и принадлежностей, изготовленных другими производителями, может оказаться опасным. Любая переделка данной машины, которая может повлиять на ее работу, рабочие характеристики, долговечность или использование, может привести к травмам или гибели. Такие действия могут привести к аннулированию гарантии компании Toro.

Во время разгрузки

- Перед началом разгрузки уборочная машина должна быть установлена в транспортное положение (непосредственно за буксирным автомобилем).
- При разгрузке мусора имеется риск серьезного травмирования. При движении машины задним ходом или разгрузке держитесь на безопасном расстоянии от бункера.
- При определенных условиях влажные сжатые обрезки травы могут выделять тепло. Перед постановкой машины на хранение следует разгрузить бункер.
- Подъем и опускание двери бункера может травмировать находящихся поблизости людей или домашних животных. При разгрузке мусора или открывании и закрывании двери бункера следите, чтобы люди и домашние животные находились на безопасном расстоянии от бункера.
- Во избежание поражения электрическим током запрещается производить разгрузку бункера под линиями электропередач и при наличии иных помех.
- Запрещается разгружать бункер на склоне. Следует разгружать бункер на горизонтальной поверхности.
- Поставьте машину на горизонтальной поверхности и опорожняйте бункер до тех пор, пока валик не окажется на земле. Заблокируйте колеса колодками, прежде чем отсоединять уборочную машину от буксирного автомобиля.

Техническое обслуживание

- Гидравлическая жидкость, выброшенная под давлением, может проникнуть под кожу и нанести травму. Держитесь подальше от сопел, из которых под высоким давлением выбрасывается рабочая жидкость. Для обнаружения гидравлических утечек используйте картон или бумагу. В случае попадания жидкости под кожу она должна быть удалена хирургическим путем в течение нескольких часов врачом, знакомым с данным видом травм, иначе может развиваться гангрена.
- Выполняйте только те операции технического обслуживания, которые указаны в настоящем руководстве. По вопросам проведения капитального

Наклейки с правилами техники безопасности и инструкциями

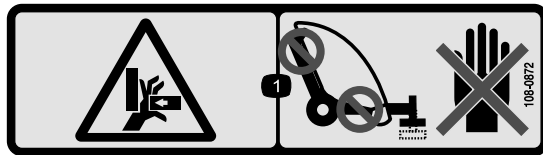


Таблички и инструкции по технике безопасности хорошо видны водителю-оператору и располагаются вблизи любого места повышенной опасности. Заменяйте любую поврежденную или утерянную табличку.



93-9899

1. Опасность нанесения увечья! Установите блокировку гидроцилиндра.



108-0872

1. Опасность защемления рук! Держите руки подальше от точек защемления.



1

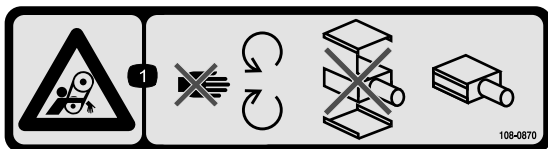
58-6520

1. Консистентная смазка



108-0868

1. Осторожно! Держите руки и ноги подальше от щетки уборочной машины.
2. Опасность опрокидывания! Не эксплуатируйте уборочную машину в поднятом положении на склонах крутизной более 5 градусов.



108-0870

1. Опасность затягивания ремнем! Держитесь подальше от движущихся частей, следите, чтобы все ограждения и щитки находились на своих местах; не работайте со снятыми крышками.



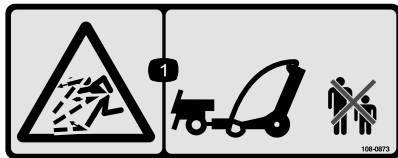
93-9852

1. Предупреждение—изучите *руководство по эксплуатации*.
2. Опасность раздавливания — установите блокировку гидроцилиндра.



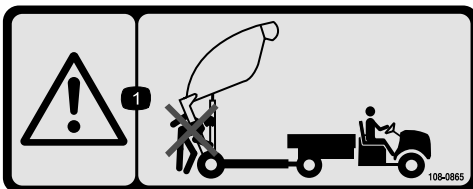
108-0862

1. Осторожно! Изучите *Руководство оператора*. К управлению машиной допускается только обученный персонал. Следите, чтобы посторонние лица находились на безопасном расстоянии от машины.
2. Опасность затягивания ремнем! Держитесь подальше от движущихся частей, следите, чтобы все ограждения и щитки находились на своих местах; не работайте со снятыми крышками.



108-0873

1. Опасность выброса посторонних предметов! Посторонние лица должны находиться на безопасном расстоянии от машины.



108-0865

1. Осторожно! Следите, чтобы посторонние лица находились на безопасном расстоянии при разгрузке уборочной машины.



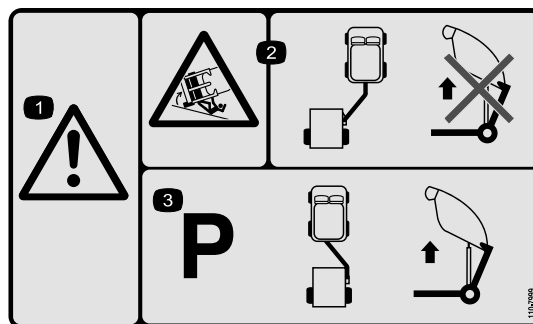
108-0861

1. Осторожно! Изучите *Руководство оператора*. К управлению машиной допускается только обученный персонал.
2. Опасность сдавливания / травматической ампутации конечностей посторонних лиц! Запрещается перевозить пассажиров.
3. Опасность поражения электрическим током, воздушные линии электропередачи! Следите за наличием воздушных линий электропередачи.
4. Опасность потери управления! Максимально допустимая нагрузка на уборочную машину составляет 1590 кг, на сцепное устройство — 114 кг; не перемещайте машину вниз по склону.
5. Осторожно! Не превышайте максимальную скорость движения 24 км/ч.
6. Опасность, связанная с накопленной энергией, прицеп! Опустите уборочную машину, установите ее на колодки или подъемные опоры, отсоедините машину, отсоедините гидравлику и жгуты проводки; не перемещайте машину в поднятом положении.



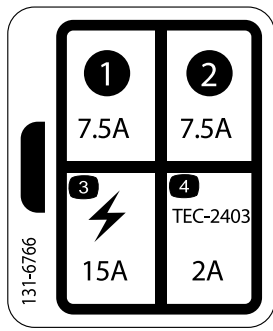
108-0863

1. Опасность раздавливания, опасность травмирования падающими предметами! Следите, чтобы посторонние лица и автомобили находились на безопасном расстоянии от уборочной машины, находящейся в поднятом положении.



110-7999

1. Предупреждение
2. Опасность опрокидывания! Не поднимайте для разгрузки навесное оборудование, находящееся в рабочем положении уборки.
3. Перед подъемом уборочной машины для разгрузки ее необходимо установить так, чтобы навесное оборудование находилось в положении буксировки.



131-6766

- 1. 7,5 A
 - 2. 7,5 A
 - 3. Вспомогательное электрическое устройство – 15 А
 - 4. TEC-2403 – 2 А
-

Сборка

Незакреплённые детали

Используя таблицу, представленную ниже, убедитесь в том, что все детали отгружены

Процедура	Наименование	Количество	Использование
1	Детали не требуются	–	Требования, которые необходимо выполнить перед эксплуатацией автомобиля
2	Детали не требуются	–	Выведите буксировочную штангу и гидравлический цилиндр из транспортировочного положения.
3	Буксировочная штанга Палец сцепного устройства Болт (3/8 x 1-1/4 дюйма) Гайка (3/8-16) Большая шайба Большая гайка Установочный винт с квадратной головкой	1 1 1 1 1 1	Установите буксировочную штангу.
4	Задняя проушина привода Болт (1/2 x 2 дюймов) Плоская шайба (0,531 x 0,063) Контргайка (1/2 дюйма) Болт (3/8 x 1–1/4 дюйма) Узел оси Гайка с буртиком (3/8 дюйма)	1 4 8 4 2 2 2	Установите гидроцилиндр.
5	Жгут проводки питания Кабельная стяжка	1 2	Установите жгут проводки питания.
6	Палец сцепного устройства Игольчатый шплинт	1 1	Подсоедините уборочную машину к буксирному автомобилю.
7	Крепеж кабеля	8	Проложите и закрепите гидравлические шланги и жгут проводки.
8	Детали не требуются	–	Подсоедините гидравлические шланги.
9	Детали не требуются	–	Подсоедините жгут проводки.
10	Монтажный узел лопасти Болт (7/16 x 3-3/4 дюйма) Болт (7/16 x 3-1/4 дюйма) Малая шайба (1/2 дюйма) Большая шайба Разделитель Контргайка (7/16 дюйма) Цепь Болт (3/8 x 1-1/4 дюйма) Гайка с буртиком (3/8 дюйма) Карабин	1 1 1 4 1 1 2 1 1 1 1 1	Установите валковые лопасти.

Процедура	Наименование	Количество	Использование
11	Ручной пульт дистанционного управления	1	Установите ручной пульт дистанционного управления
	Элемент питания (AAA)	4	
	Винты, малые	6	

Информационные материалы и дополнительные детали

Наименование	Количество	Использование
Руководство оператора	1	Изучите перед эксплуатацией уборочной машины
Каталог деталей	1	Использовать для определения каталожных номеров деталей
Сертификат CE	1	
Пульт дистанционного управления	1	Используйте для управления уборочной машиной

1

Требования, которые необходимо выполнить перед эксплуатацией автомобиля

Детали не требуются

Процедура

- Уборочная машина Pro Sweep компании Toro может буксироваться большинством тракторов общего назначения, оснащенных гидравлической системой с производительностью 31-36 л/мин под давлением 136 атм и шинами высокой проходимости, предназначенными для эксплуатации на полях для гольфа. Убедитесь, что трактор оснащен надлежащими тормозами и сцепным устройством, рассчитанным на буксирование прицепа массой 1587 кг. 1 587 кг. Инструкции и меры безопасности при буксировке см. в *Руководстве оператора* для буксирного автомобиля.
- Автомобиль Workman должен быть оборудован комплектом высокопроизводительной гидравлики. На автомобилях Workman с серийными номерами ниже 900000001 необходимо установить сцепное устройство для тяжелых условий работы (модель 44212 или 44213).

Примечание: Для подъезда к полю для гольфа по холмистой или бугристой местности лучше всего подходит модель Workman с полным приводом.

Внимание: При использовании более ранних моделей автомобилей Workman запрещается буксирование загруженной материалом уборочной машины с помощью стандартного сцепного устройства Workman. Оно рассчитано на номинальную массу до 680 кг, и можно погнуть или повредить опору поперечной трубы моста или задние пружинные скобы. Следует использовать комплект сцепного устройства для тяжелых условий работы модели 44212 или сцепное устройство рамы для тяжелых условий работы модели 44213.

Внимание: Запрещается буксировать загруженную уборочную машину легкими технологическими или легковыми автомобилями. Как правило, такие автомобили не имеют соответствующих тормозов, подвески и прочной рамы, чтобы выдерживать вес уборочной машины.

- При использовании уборочной машины на холмистой местности рекомендуется оборудовать прицеп тормозами. Масса полностью нагруженной уборочной машины может достигать до 1588 кг (полная масса машины, GVW). Эта масса значительно превышает рекомендованную максимальную массу при буксировке и торможении для большинства технологических автомобилей. Предлагается специальный комплект тормозов прицепа, предназначенный для непосредственной установки на прицеп, буксируемый автомобилем Workman.

Примечание: Этот комплект тормозов прицепа подходит к другим автомобилям с напряжением питания стоп-сигнала 12 В.

2

Выведение буксировочной штанги и гидравлического цилиндра из транспортировочного положения

Детали не требуются

Процедура

Примечание: Для снятия буксировочной штанги в сборе необходимо два человека.

1. Снимите палец в сборе, болт и гайку, которые крепят гидравлический цилиндр и штанги к буксировочной штанге при транспортировке. Перережьте кабельную стяжку. Осторожно опустите цилиндр и штанги с буксировочной штанги. Сохраните палец в сборе и крепежные детали для повторного использования.
2. Снимите игольчатый шплинт и палец сцепного устройства, которые крепят буксировочную штангу к верхнему транспортировочному кронштейну. Буксировочная штанга очень тяжелая, соблюдайте меры предосторожности при снятии штанги с транспортировочных кронштейнов.
3. Поверните буксировочную штангу вниз в зоне нижнего транспортировочного пальца.
4. Снимите палец в сборе, болт и гайку, которые крепят буксировочную штангу к нижнему транспортировочному кронштейну.

Примечание: Машина переместится вверх в зоне кронштейна нижнего транспортировочного пальца.

5. Удалите детали крепления транспортировочных кронштейнов к уборочной машине. Демонтируйте и удалите в отходы транспортировочные кронштейны.

3

Установка буксировочной штанги

Детали, требуемые для этой процедуры:

1	Буксировочная штанга
1	Палец сцепного устройства
1	Болт (3/8 x 1-1/4 дюйма)
1	Гайка (3/8-16)
1	Большая шайба
1	Большая гайка
1	Установочный винт с квадратной головкой

Процедура

Примечание: Для выполнения данной процедуры требуется два человека.

1. Вставьте задний конец буксировочной штанги между монтажными пластинами на уборочной машине, совмещая монтажные отверстия ([Рисунок 3](#)).

Примечание: Направляющие шлангов должны быть расположены сверху буксировочной штанги.

2. Проденьте палец сцепного устройства через монтажные пластины и буксировочную штангу ([Рисунок 3](#)).
3. Зафиксируйте верхнюю часть пальца сцепного устройства в монтажной пластине с помощью болта (3/8 x 1-1/4 дюйма) и контргайки (3/8 дюйма) ([Рисунок 3](#)).
4. Зафиксируйте нижнюю часть пальца сцепного устройства с помощью большой шайбы, большой гайки и установочного винта с квадратной головкой ([Рисунок 3](#)).

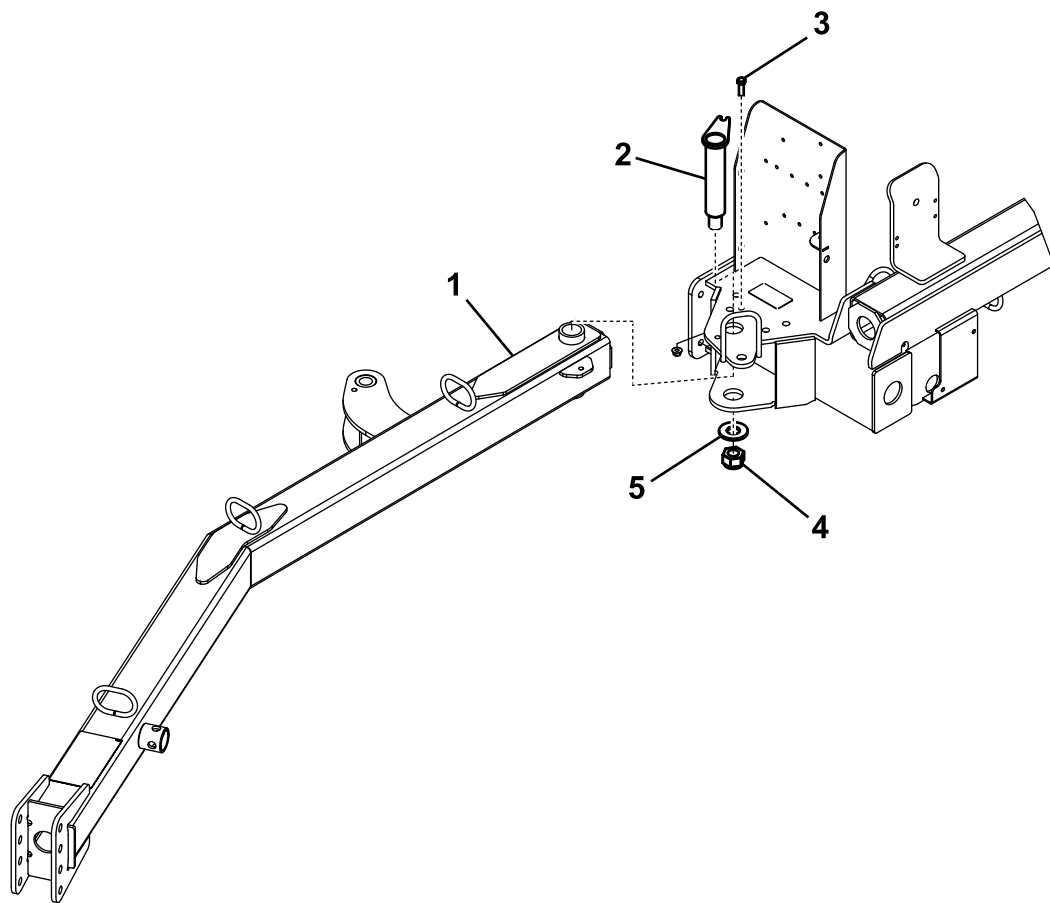


Рисунок 3

1. Буксировочная штанга
 2. Палец сцепного устройства
 3. Болт (3/8 x 1-1/4 дюйма) и контргайка (3/8 дюйма)
 4. Большая гайка и установочный винт с квадратной головкой
 5. Большая шайба
-

5. Ослабьте зажимные гайки, крепящие бесконтактный переключатель к раме, и опустите переключатель так, чтобы он находился на расстоянии 2,6–4,0 мм от пластины датчика на буксировочной штанге (Рисунок 4). Затяните зажимные гайки для фиксации выполненной регулировки.

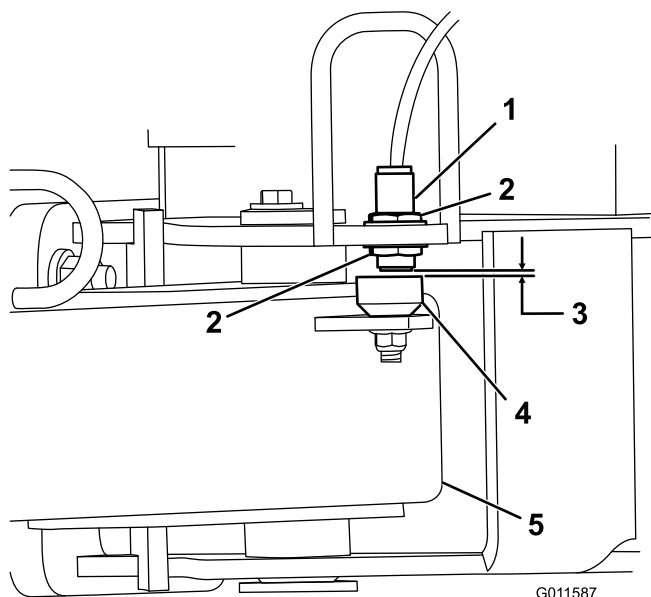


Рисунок 4

- | | |
|--------------------------------|-------------------------|
| 1. Бесконтактный переключатель | 4. Пластина датчика |
| 2. Зажимная гайка | 5. Буксировочная штанга |
| 3. 2,6–4,0 мм | |

контргайк (1/2 дюйма). Расположите компоненты, как показано на Рисунок 5.

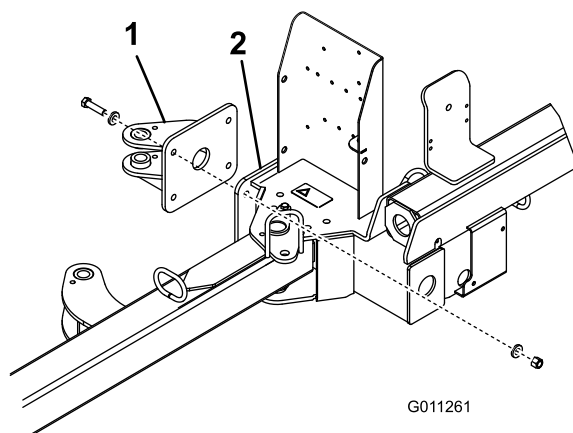


Рисунок 5

- | | |
|----------------------------|--------------------------|
| 1. Задняя проушина привода | 2. Рама уборочной машины |
|----------------------------|--------------------------|

2. Прикрепите каждый конец гидравлического цилиндра к проушине привода с помощью пальца в сборе, болта (3/8 x 1-1/4 дюйма) и фланцевой гайки (3/8 дюйма) Рисунок 6).

Примечание: Убедитесь, что штоковый (рабочий) конец гидроцилиндра прикреплен к передней проушине привода.

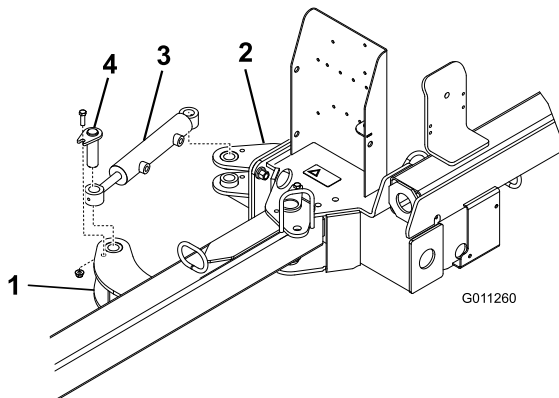


Рисунок 6

- | | |
|------------------------------|-----------------|
| 1. Передняя проушина привода | 3. Гидроцилиндр |
| 2. Задняя проушина привода | 4. Узел оси |

4

Установка гидроцилиндра

Детали, требуемые для этой процедуры:

1	Задняя проушина привода
4	Болт (1/2 x 2 дюймов)
8	Плоская шайба (0,531 x 0,063)
4	Контргайка (1/2 дюйма)
2	Болт (3/8 x 1–1/4 дюйма)
2	Узел оси
2	Гайка с буртиком (3/8 дюйма)

Процедура

1. Установите заднюю проушину привода на раму уборочной машины с помощью 4 болтов (1/2 x 2 дюйма), 8 плоских шайб (0,531 x 0,063) и 4

5

Установка жгута проводки питания

Детали, требуемые для этой процедуры:

1	Жгут проводки питания
2	Кабельная стяжка

Процедура

1. Отсоедините аккумуляторную батарею от автомобиля.
2. Подсоедините круглую клемму жгута проводки питания к болту заземления рядом с блоком предохранителей автомобиля.
3. Подсоедините провод из жгута проводки к красному проводу в задней части блока предохранителей.

Примечание: Если у автомобиля Workman нет свободного разъема предохранителей, приобретите и установите дополнительный блок предохранителей Toro, № по каталогу 92-2641.

4. Проложите жгут проводки вдоль основного жгута проводки к задней части автомобиля (Рисунок 7).

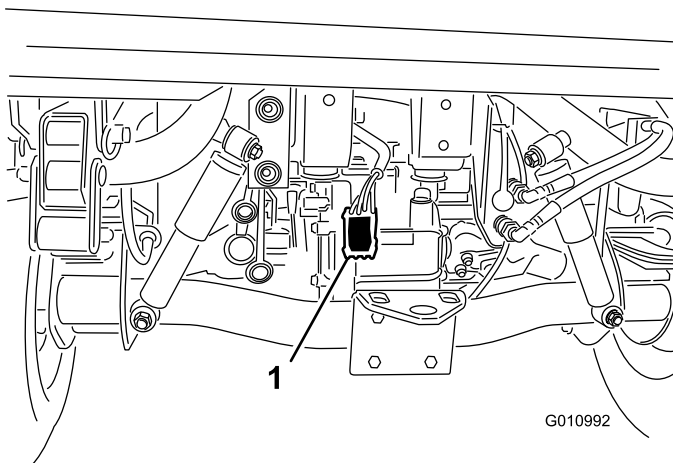


Рисунок 7

1. Жгут проводки питания

5. Прикрепите жгут проводки к автомобилю в нескольких местах с помощью кабельных стяжек. Располагайте жгут проводки в стороне от любых горячих или вращающихся компонентов.

Примечание: Жгут проводки имеет разъем для дополнительного комплекта управления тормозной системой.

6. Подсоедините аккумуляторную батарею автомобиля.

6

Подсоединение уборочной машины к буксирному автомобилю

Детали, требуемые для этой процедуры:

1	Палец сцепного устройства
1	Игольчатый шплинт

Процедура

Чтобы обеспечить правильный сбор мусора, убедитесь, что рама уборочной машины установлена параллельна земле.

1. Расположите машину на ровной горизонтальной поверхности.
2. Подведите буксирный автомобиль задним ходом к уборочной машине.
3. Снимите пружинный штифт, поверните домкрат вниз и установите пружинный штифт (Рисунок 8).

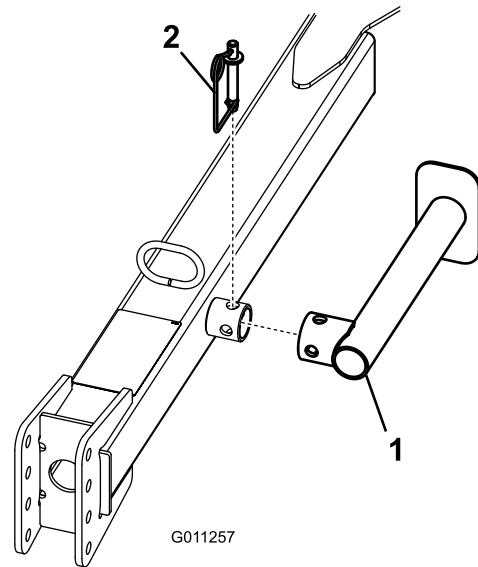


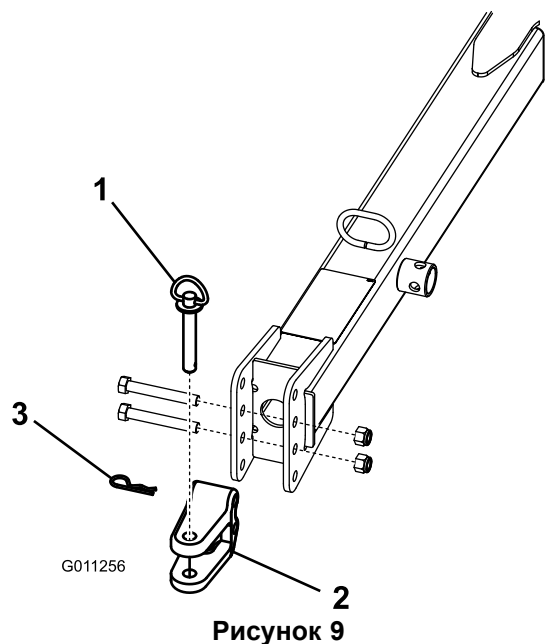
Рисунок 8

1. Домкрат
2. Пружинный штифт

4. Поднимите домкратом буксировочную штангу так, чтобы она была параллельна земле.
5. Отрегулируйте положение вилки сцепного устройства уборочной машины так, чтобы

она находилась на одном уровне со сцепным устройством буксирного автомобиля, следующим образом:

- Отверните болты и контргайки крепления вилки сцепного устройства (Рисунок 9) к буксировочной штанге.



1. Палец сцепного устройства
2. Вилка
3. Игольчатый шплинт

- Поднимите или опустите вилку сцепного устройства так, чтобы она находилась приблизительно на одном уровне со сцепным устройством буксирного автомобиля.
- Прикрепите вилку к сцепному устройству с помощью снятых ранее болтов и контргаек.

Примечание: Убедитесь, что уборочная машина расположена параллельно земле.

6. Подсоедините вилку сцепного устройства уборочной машины к сцепному устройству буксирного автомобиля с помощью пальца сцепного устройства и игольчатого шплинта.
7. Снимите пружинный штифт, поверните домкрат вверх в положение хранения и установите пружинный штифт.

7

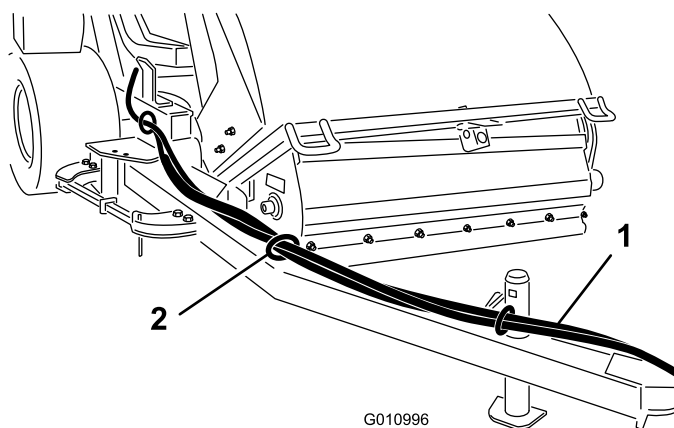
Прокладка и крепление гидравлических шлангов и жгута проводки

Детали, требуемые для этой процедуры:

8	Крепеж кабеля
---	---------------

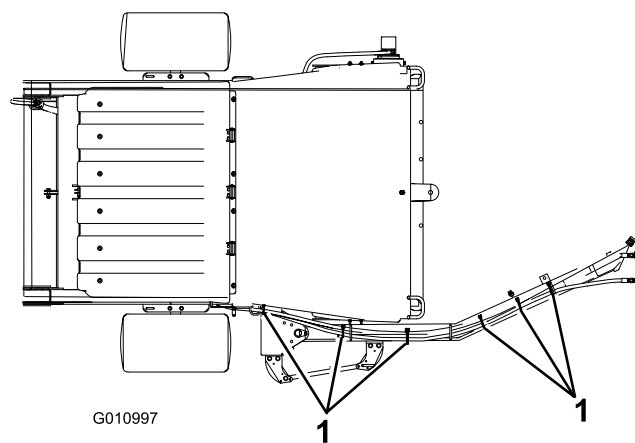
Процедура

1. Проложите гидравлические шланги и жгут проводки через направляющие шлангов к передней части буксировочной штанги (Рисунок 10).



1. Гидравлические шланги и жгут проводки
2. Направляющая шланга и жгут проводки

2. Прикрепите гидравлические шланги и жгут проводки, как показано на Рисунок 11 и Рисунок 12.



1. Кабельная стяжка (6 шт.)

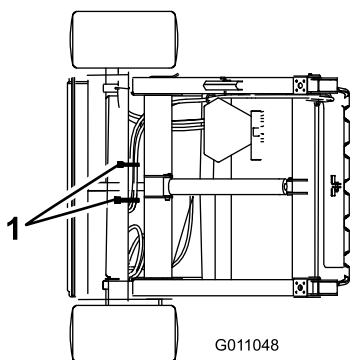


Рисунок 12
Вид сзади

1. Кабельная стяжка (2 шт.)

часовой стрелки, поменяйте местами соединения гидравлических шлангов.

Примечание: Пометьте шланг высокого давления кабельной стяжкой, чтобы определить правильный порядок установки шлангов (Рисунок 14).

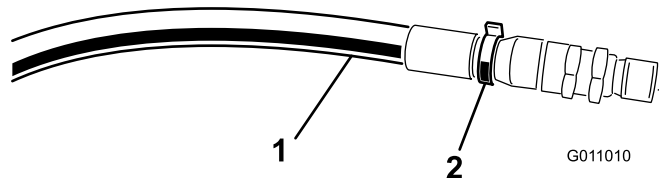


Рисунок 14

1. Шланг высокого давления
2. Кабельный хомут

8

Подсоединение гидравлических шлангов

Детали не требуются

Процедура

Подсоедините гидравлические шланги от уборочной машины к быстроразъемным муфтам буксирного автомобиля (Рисунок 13).

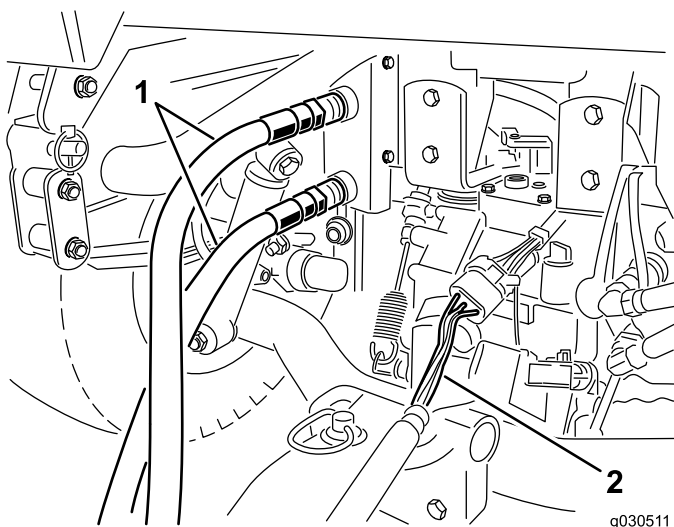


Рисунок 13

1. Гидравлические шланги 2. Жгут проводки'

9

Подсоединение жгута проводки

Детали не требуются

Процедура

Подсоедините жгут проводки от уборочной машины к жгуту проводки питания буксирного автомобиля (Рисунок 13).

Примечание: Убедитесь, что жгут проводки не может быть зажат сцепным устройством, не находится над пальцем сцепного устройства или рядом с ним.

Внимание: Убедитесь, что щетка вращается в правильном направлении (если смотреть со стороны двигателя, щетка должна вращаться по часовой стрелке). Если щетка вращается против

10

Установка валковых лопастей

Детали, требуемые для этой процедуры:

1	Монтажный узел лопасти
1	Болт (7/16 x 3-3/4 дюйма)
1	Болт (7/16 x 3-1/4 дюйма)
4	Малая шайба (1/2 дюйма)
1	Большая шайба
1	Разделитель
2	Контргайка (7/16 дюйма)
1	Цепь
1	Болт (3/8 x 1-1/4 дюйма)
1	Гайка с буртиком (3/8 дюйма)
1	Карабин

Процедура

1. Прикрепите монтажный узел лопасти к левому концу рамы уборочной машины при помощи болта (7/16 x 3-1/4 дюйма), двух малых шайб, большой шайбы и контргайки (7/16 дюйма).

Примечание: Расположите компоненты, как показано на [Рисунок 15](#).

2. Прикрепите валковую лопасть к монтажному узлу при помощи болта (7/16 x 3-1/4 дюйма), двух плоских шайб, проставки и контргайки (7/16 дюйма). Соберите компоненты, как показано на [Рисунок 15](#).

Примечание: Расположите более длинный конец лопасти в стороне от уборочной машины.

3. Прикрепите цепь к монтажному узлу лопасти при помощи болта (3/8 x 1-1/4 дюйма) и фланцевой гайки (3/8 дюйма) ([Рисунок 15](#)).
4. Прикрепите другой конец цепи к пазу в раме с помощью карабина ([Рисунок 15](#)).

Примечание: Подсоединенная цепь должна немного провисать.

5. Заправьте масленку в монтажном узле лопасти и на ступице валковой лопасти консистентной смазкой № 2 на литиевой основе.

Примечание: Если не нужно формировать валки, отсоедините цепь от карабина, поверните валковый узел вверх и пристегните цепь на более высоком уровне.

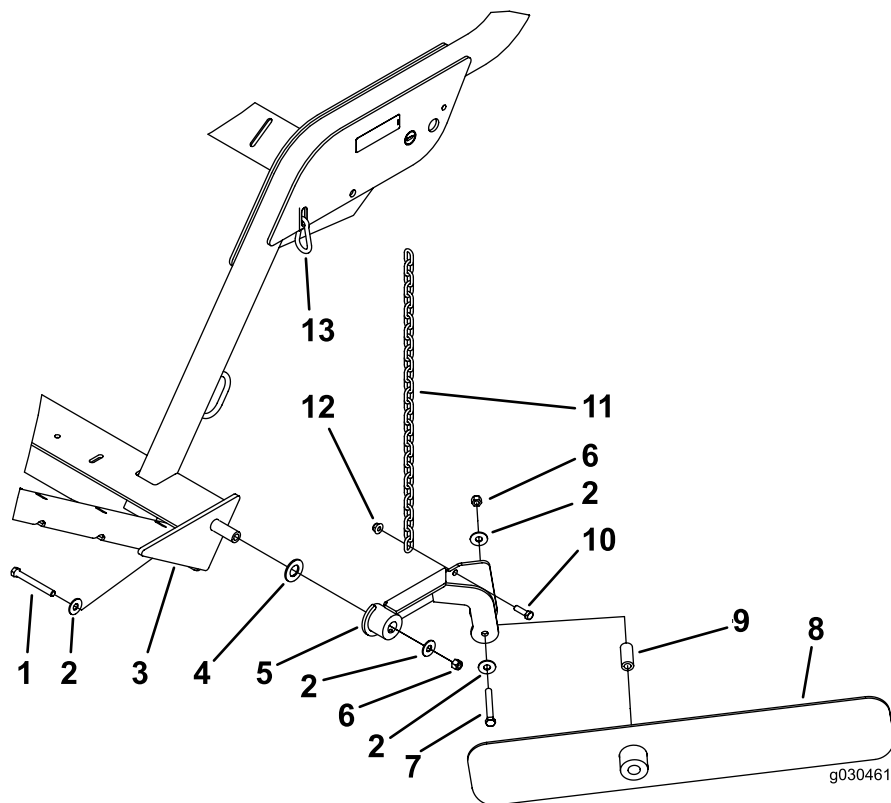


Рисунок 15

- | | |
|-------------------------------|----------------------------------|
| 1. Болт (7/16 x 3-3/4 дюйма) | 8. Валковая лопасть |
| 2. Малая шайба (1/2 дюйма) | 9. Разделитель |
| 3. Рама уборочной машины | 10. Болт (на 1/8 x 1-3/4 дюйма) |
| 4. Большая шайба | 11. Цепь |
| 5. Монтажный узел лопасти | 12. Гайка с буртиком (3/8 дюйма) |
| 6. Контргайка (на 7/16 дюйма) | 13. Карабин |
| 7. Болт (7/16 x 3-1/4 дюйма) | |

Установка ручного пульта дистанционного управления

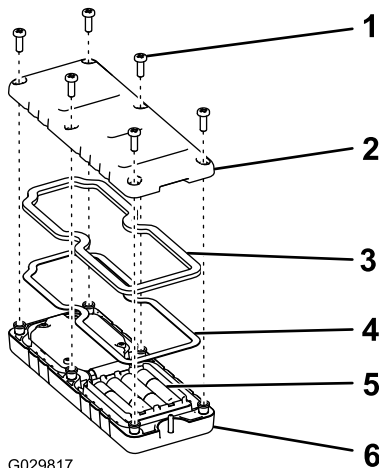
Детали, требуемые для этой процедуры:

1	Ручной пульт дистанционного управления
4	Элемент питания (AAA)
6	Винты, малые

Процедура

1. Снимите резиновые ленты крепления половин корпуса пульта дистанционного управления и снимите заднюю крышку.
2. Вставьте каждый элемент питания в гнездо с клеммами, соблюдая полярность (Рисунок 16).

Примечание: Неправильная установка элементов питания не приведет к повреждению устройства, но устройство не будет работать. В каждом гнезде имеется тиснение с обозначениями полярности клемм.



G029817

Рисунок 16

- | | |
|---------------|---|
| 1. Винт | 4. Стальная прокладка |
| 2. Крышка | 5. Элементы питания |
| 3. Уплотнение | 6. Ручной пульт дистанционного управления |

3. Убедитесь в том, что стальная прокладка и резиновое уплотнение находятся в канавке пульта дистанционного управления, и установите заднюю крышку на место (Рисунок 16).
4. Закрепите крышку 6 винтами (Рисунок 16) и затяните их с моментом 1,5-1,7 Н·м.

Знакомство с изделием

Органы управления

Кнопка разгрузки бункера

Чтобы разгрузить бункер, нажмите кнопку разгрузки бункера два раза (Рисунок 17).

Внимание: Прежде чем начать разгрузку, убедитесь, что уборочная машина находится непосредственно позади буксирного автомобиля на транспортировочной высоте.

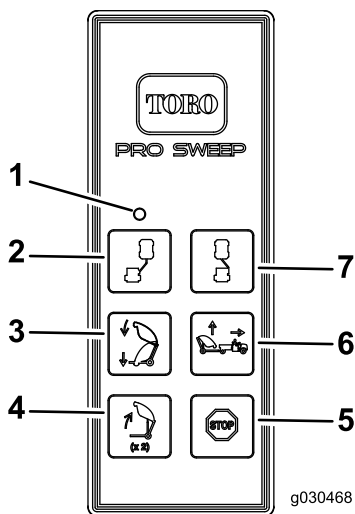


Рисунок 17

- | | |
|-------------------------------|----------------------------|
| 1. Светодиодный индикатор | 5. Останов |
| 2. Смещение влево | 6. Подъем уборочной машины |
| 3. Опускание уборочной машины | 7. Смещение вправо |
| 4. Разгрузка бункера | |

Кнопка опускания уборочной машины

Чтобы опустить бункер, нажмите кнопку опускания бункера (Рисунок 17). Бункер можно опустить, когда он находится в одном из следующих положений:

- Высота разгрузки бункера
- Транспортировочная высота
- Высота опрокидывания

Примечание: Опускание бункера из положения разгрузки можно остановить в любой момент, отпустив кнопку опускания уборочной машины.

Примечание: Опускание бункера из транспортировочного положения машины

или из положения поворота машины можно остановить в любой момент, нажав кнопку подъема уборочной машины.

Кнопка подъема уборочной машины — стандартный режим

Чтобы поднять уборочную машину в стандартном режиме, нажмите кнопку подъема машины. Бункер остановится на заданной высоте (Рисунок 17).

- Транспортировочная высота (исходное положение) составляет от 337 до 387 мм.
- Высота при повороте (положение смещения) составляет от 216 до 267 мм.

Кнопка подъема уборочной машины — дополнительный режим

В этом режиме оператор может установить любую требуемую высоту, и уборочная машина будет останавливаться на заданном уровне.

Примечание: Чтобы перейти к дополнительному режиму, см. [Включение режима верхнего положения уборочной машины \(страница 31\)](#).

Чтобы поднять уборочную машину в дополнительном режиме, нажмите и удерживайте нажатой кнопку подъема уборочной машины до тех пор, пока бункер не достигнет нужной высоты или не остановится на заданной высоте (Рисунок 17).

- Транспортировочная высота (исходное положение) составляет от 337 до 387 мм.
- Высота при повороте (положение смещения) составляет от 216 до 267 мм.

Кнопка смещения влево

Чтобы сместить уборочную машину влево, нажмите и удерживайте нажатой кнопку смещения влево (Рисунок 17). При отпуске кнопки смещение влево прекратится.

Кнопка смещения вправо

Чтобы сместить уборочную машину вправо, нажмите и удерживайте нажатой кнопку смещения вправо (Рисунок 17). При отпуске кнопки смещение вправо прекратится.

Кнопка останова

При нажатии кнопки останова все действующие функции будут остановлены.

Примечание: При этом действует задержка в течение около 3 секунд.

Диагностический индикатор

Диагностический индикатор (Рисунок 18) расположен на передней крышке и показывает коды неисправностей машины. После поворота ключа в положение RUN (РАБОТА) диагностический индикатор загорается на 5 секунд, затем гаснет на 5 секунд, а затем мигает с частотой 3 раза в секунду до тех пор, пока не будет нажата какая-нибудь кнопка на ручном пульте дистанционного управления. Если индикатор загорается на 5 секунд, а затем начинает мигать с частотой 10 раз в секунду (с 5-секундной паузой или без нее), в машине имеется неисправность; см. Проверка кодов неисправностей (страница 37).

Примечание: Диагностический индикатор загорается при нажатии кнопки на ручном пульте дистанционного управления.

Примечание: Если во время запуска машины удерживать нажатой какую-либо кнопку на пульте дистанционного управления, индикатор не начнет мигать с частотой 3 раза в секунду после выключения на 5 секунд.

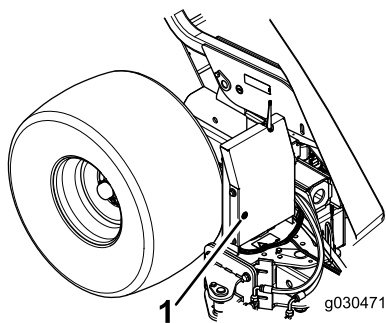


Рисунок 18

1. Диагностический индикатор

Навесные орудия и принадлежности

Ряд утвержденных Toro навесных орудий и принадлежностей можно использовать с данной машиной для улучшения и расширения ее возможностей. Свяжитесь со своим уполномоченным дилером по техническому обслуживанию, дистрибьютором или посетите сайт www.Toro.com, на котором приведен список всего утвержденного навесного оборудования и принадлежностей.

Технические характеристики

Примечание: Технические характеристики и конструкция могут быть изменены без уведомления.

Габаритные размеры и масса

Ширина	221 см
Высота	202 см
Высота разгрузки	173 см
Длина	Бункер опущен – 173 см Бункер поднят – от 229 до 249 см
Собственная масса	680 кг
Полная масса машины (GVW)	1588 кг

Эксплуатация

Примечание: Определите левую и правую стороны машины относительно рабочего места оператора.

Эксплуатация уборочной машины

Основное предназначение данной машины — удаление мусора с больших площадей с травяным покровом.

Управление уборочной машиной осуществляется с помощью пульта дистанционного управления. Правильный порядок использования кнопок управления см. в разделе [Органы управления \(страница 22\)](#).

При транспортировке и во время поворотов устанавливайте машину на следующую высоту:

- Транспортировочная высота (исходное положение) составляет от 337 до 387 мм.
- Высота при повороте (положение смещения) составляет от 216 до 267 мм.

⚠ ПРЕДУПРЕЖДЕНИЕ

Вращающиеся части могут нанести серьезную травму.

- **Держите руки и ноги подальше от барабана работающей уборочной машины.**
- **Следите за тем, чтобы руки, ноги, волосы и одежда находились на безопасном расстоянии от движущихся частей для предотвращения травм.**
- **Запрещается эксплуатировать машину без установленных крышек, кожухов или ограждений.**

Регулировка высоты щетки

Машину следует отрегулировать таким образом, чтобы кончики щетки слегка касались поверхности, но не проникали в травяной покров. Если кончики щетки проникают в травяной покров, это может привести к неправильной уборке мусора.

Рекомендуемые настройки машины см. в приведенных ниже таблицах.

Условия уборки	Регулировка валика/щетки	Регулировка передней заслонки	Примечания
Грины / стартовые площадки	От 2 до 4 пазов снизу	6–13 мм от земли	Щетка должна немного входить в травяной покров
Фервеи (участки с травой средней длины)	От 3 до 5 пазов снизу	13–25 мм от земли	Щетка должна входить в травяной покров на 1/3 его высоты
Спортивные площадки	От 5 до 7 пазов снизу	25–76 мм от земли	Щетка должна входить в травяной покров на 1/3 его высоты
Листья	От 5 до 9 пазов снизу	Снимите переднюю панель	Щетка должна входить в травяной покров на 1/3 его высоты

A	B		C
Открытые пазы	Выступ вверх	Выступ вниз	
0	5,500		6,000
		5,625	6,125
1	5,750		6,250
		5,875	6,375
2	6,000		6,500
		6,125	6,625
3	6,250		6,750
		6,375	6,875
4	6,500		7,000
		6,625	7,125
5	6,750		7,250
		6,875	7,375
6	7,000		7,500
		7,125	7,625
7	7,250		7,750
		7,375	7,875
8	7,500		8,000
		7,625	8,125
9	7,750		8,250
		7,875	8,375
10	8,000		8,500
		8,125	8,625
11	8,250		8,750
		8,375	8,875
12	8,500		9,000
		8,625	9,125
13	8,750		9,250
		8,875	9,375

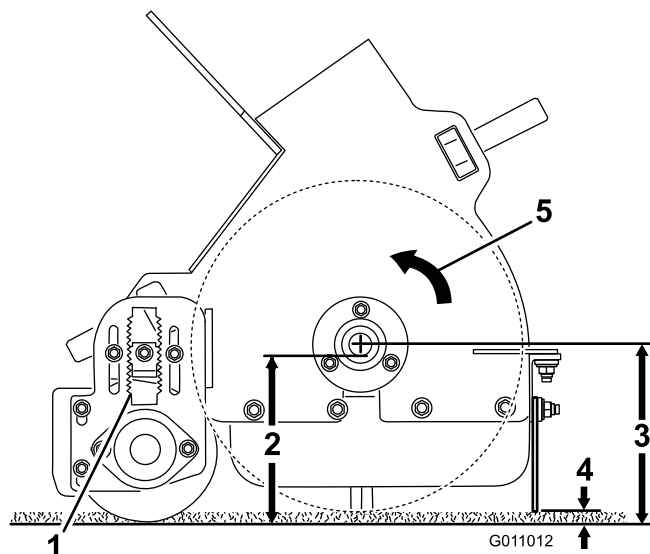


Рисунок 19

- | | |
|--------|-------------------------------|
| 1. "А" | 4. 6–13 мм |
| 2. "В" | 5. Направление движения щетки |
| 3. "С" | |

1. Расположите уборочную машину на горизонтальной поверхности.
2. Поднимите бункер и установите предохранительную опору бункера. См. [Использование предохранительной опоры бункера \(страница 28\)](#)
3. Ослабьте контргайку на регуляторе высоты ([Рисунок 20](#)) так, чтобы его можно было вытянуть примерно на 13 мм.

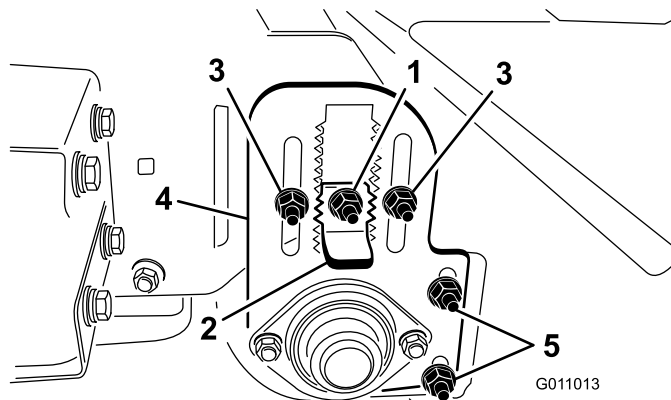


Рисунок 20

- | | |
|------------------------------------|-------------------------------------|
| 1. Контргайка | 4. Планка регулировки высоты валика |
| 2. Регулятор высоты | 5. Гайки регулировки скребка валика |
| 3. Гайки регулировки высоты валика | |

4. Ослабьте контргайки регулировки высоты валика ([Рисунок 20](#)).
5. Вытяните регулятор высоты и переместите задний валик вверх или вниз, передвинув планку регулировки высоты валика на требуемый уровень ([Рисунок 20](#)).
6. Затяните контргайки фиксации регулировки.
7. Повторите данные действия на противоположном конце щетки. Убедитесь, что регулировки выполнены одинаково.

Регулировка скребка валика

Проверьте регулировку скребка валика (Рисунок 20): зазор между скребком и валиком должен составлять приблизительно 2 мм. Ослабьте гайки крепления скребка валика, расположите валик должным образом и затяните гайки.

Регулировка высоты передней заслонки

Для достижения наилучшего результата при уборке мусора отрегулируйте переднюю заслонку (Рисунок 21) так, чтобы между нижней частью заслонки и поверхностью земли был зазор от 6 до 13 мм.

Примечание: При уборке более крупного мусора или при работе в высокой траве может потребоваться полностью поднять или снять переднюю заслонку.

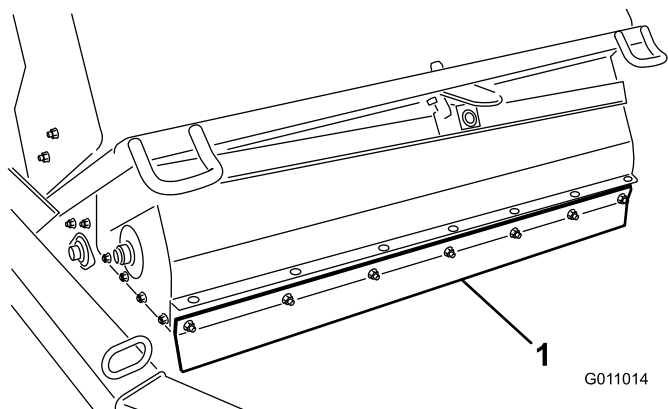


Рисунок 21

1. Передняя заслонка

1. Ослабьте гайки крепления металлической полосы и передней заслонки к корпусу уборочной машины (Рисунок 22).

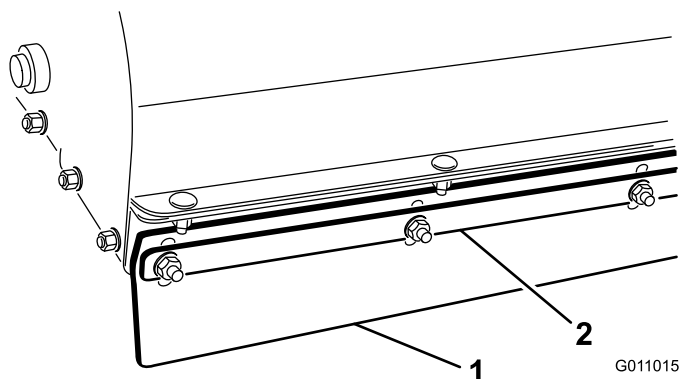


Рисунок 22

1. Передняя заслонка 2. Металлическая полоса

2. Отрегулируйте переднюю заслонку на нужную рабочую высоту и затяните гайки.

Проверка давления в шинах

Ежедневно проверяйте давление в шинах.

Рабочее давление в шинах: 86,2 кПа

Максимальное давление в шинах: 124 кПа

Примечание: Золотниковый шток расположен с обратной стороны обода.

Проверка момента затяжки колесных гаек

⚠ ПРЕДУПРЕЖДЕНИЕ

Несоблюдение надлежащей затяжки колесных гаек может привести к поломке или потере колеса и получению травмы.

Проверьте затяжку и затяните зажимные колесные гайки с моментом 95–122 Н·м.

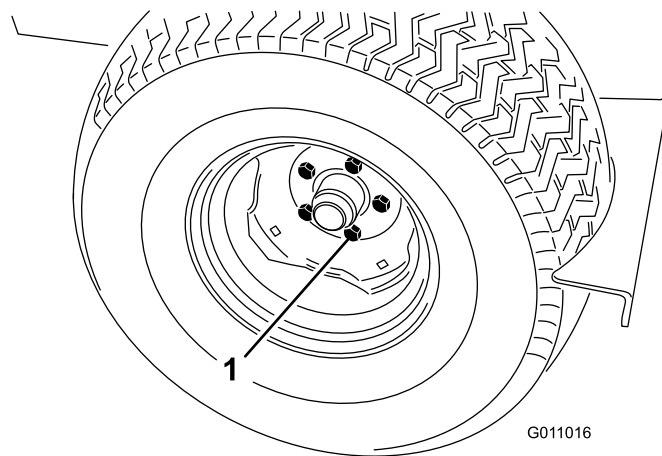


Рисунок 23

1. Колесная гайка

Включение контроллера

Контроллер (Рисунок 24) включается при подсоединении жгута проводки уборочной машины к жгуту проводки питания автомобиля.

- На моделях автомобилей Workman с серийными номерами менее 899999999 питание на жгут проводки подается автоматически.
- Чтобы подать электропитание в жгут проводки на моделях автомобилей Workman с серийными номерами от 900000001 и выше, поверните ключ зажигания в положение RUN (РАБОТА).

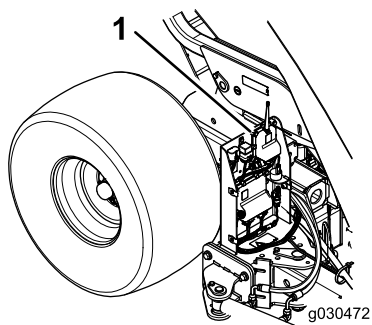


Рисунок 24

1. Контроллер

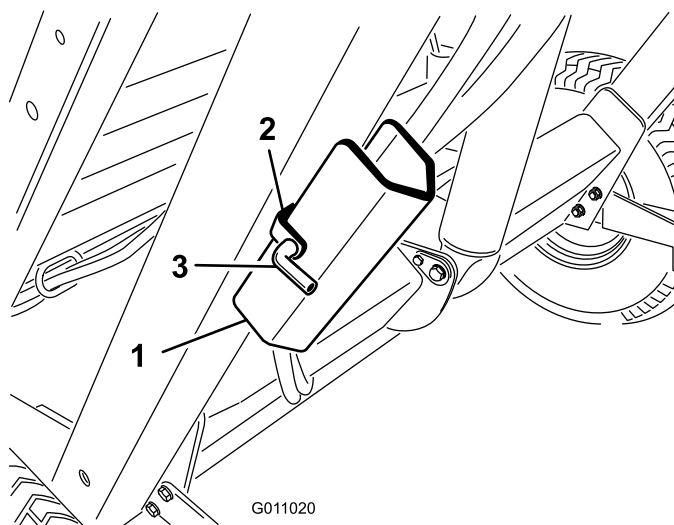


Рисунок 25

1. Предохранительная опора бункера
 2. Кронштейн хранения
 3. Штифт

Использование контроллера отключения по времени

В машине имеется функция ограничения времени простоя. Функция ограничения времени простоя включается, если передатчик пульта дистанционного управления **не был активен** в течение 2,5 часов.

- В режиме автоматического отключения управление пультом дистанционного управления не управляет никакими функциями.
- Чтобы «разбудить» контроллер, находящийся в режиме отключения, выполните следующее:
 - На моделях автомобилей Workman с серийными номерами менее 899999999 отсоедините и вставьте жгут проводки машины в разъем проводки питания автомобиля.
 - На моделях автомобилей Workman с серийными номерами от 900000001 и выше поверните ключ зажигания в положение OFF (ВЫКЛ.) затем обратно в положение RUN (РАБОТА).
- Чтобы избежать срабатывания контроллера во время работы, используйте передатчик пульта дистанционного управления для смещения уборочной машины по крайней мере каждые 2,5 часа.

Использование предохранительной опоры бункера

Перед выполнением работ под поднятым бункером убедитесь, что предохранительная опора бункера установлена на гидроцилиндре, находящемся в поднятом положении.

1. Поднимите бункер до выдвижения подъемного гидроцилиндра.
2. Снимите шплинт и штифт крепления предохранительной опоры к кронштейну хранения на раме уборочной машины (Рисунок 25). Снимите предохранительную опору.

3. Установите предохранительную опору на шток цилиндра, убедитесь, что концы опоры упираются в корпус гидроцилиндра и в торец штока цилиндра (Рисунок 26).

Примечание: Прикрепите предохранительную опору бункера к штоку цилиндра с помощью штифта и шплинта.

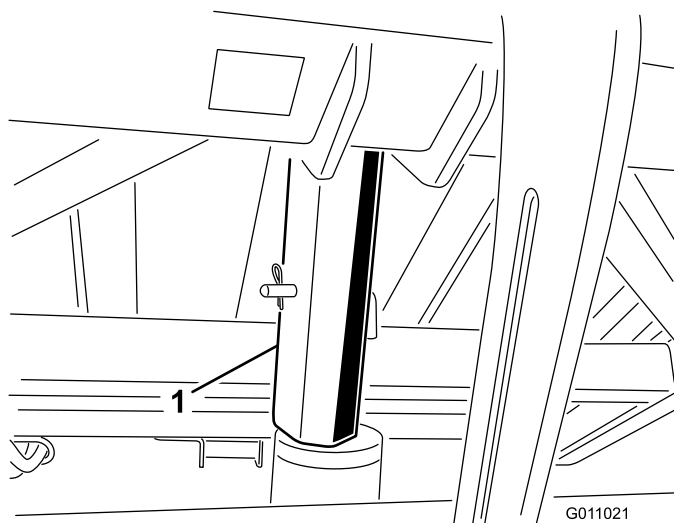


Рисунок 26

1. Предохранительная опора

4. Чтобы разместить предохранительную опору на хранение, снимите ее с цилиндра и закрепите на кронштейне хранения, расположенном на раме уборочной машины.
5. Установку или демонтаж предохранительной опоры следует производить, находясь позади бункера.

6. Запрещается опускать бункер, когда предохранительная опора находится на цилиндре.

Проверка системы блокировок

▲ ПРЕДОСТЕРЕЖЕНИЕ

Для защиты оператора предусмотрены блокировочные выключатели. Отсоединение или неисправность блокировочных выключателей может привести к опасной работе машины и стать причиной травмы.

- Запрещается отсоединять блокировочные выключатели.
- Ежедневно проверяйте работу выключателей, чтобы убедиться в работоспособности системы блокировки.
- При неисправности выключателя замените его до начала работы.

Система защитных блокировок предназначена для следующих целей:

- Предотвращение вращения щетки, когда бункер находится в поднятом положении.
- Предотвращение разгрузки бункера, когда уборочная машина находится в смещенном положении.
- Звуковой предупреждающий сигнал подается при разгрузке бункера. Запрещается перемещать буксирный автомобиль во время разгрузки бункера.

Полезные советы

- Перед началом работы осмотрите участок, чтобы определить наилучшее направление уборки.
Примечание: Для ровного движения по прямой при уборке выберите какой-либо объект в качестве ориентира.
- Всегда старайтесь делать длинные, непрерывные проходы с некоторым перекрытием на обратном пути.
- На участках с травяным покровом щетка собирает стебли, ветки, скошенную траву, листья, сосновые иглы, сосновые шишки и небольшой мусор.
- Уборочная машина также подметает травяной покров. Щетка прочесывает траву, поднимая ее и создавая равномерный срез при скашивании. Во время уборки небольшое рыхление улучшает проникновение в почву воды и пестицидов, тем самым снижая потребность в обновлении травяного покрова.

Внимание: При использовании уборочной машины не допускаются крутые повороты, т. к. при этом можно повредить травяной покров.

- Когда бункер заполнен, эффективность уборки снижается; машина оставляет или отбрасывает материал назад на землю.

▲ ОПАСНО

Опрокидывание машины может привести к получению серьезной травмы или к смертельному исходу.

- Запрещается эксплуатировать машину на крутых склонах.
- При уборке склонов следует перемещаться вверх и вниз. Запрещается перемещаться поперек склона.
- Не допускайте резких остановок или трогания с места при движении вверх или вниз по склону.
- Будьте готовы к тому, что в земле могут быть ямы и другие скрытые опасности. Во избежание опрокидывания или потери управления не двигайтесь рядом с канавой, ручьем или ямой.
- Если при движении вверх по склону машина остановилась, выключите барабаны и задним ходом медленно сдавайте вниз. Не пытайтесь поворачивать.

Разгрузка бункера

▲ ОПАСНО

Опрокидывание машины или поражение электрическим током может привести к серьезной травме или гибели.

- Запрещается разгружать бункер на склоне. Следует разгружать бункер на горизонтальной поверхности.
- Запрещается производить разгрузку под линией электропередач или при наличии иных помех.

Внимание: Убедитесь, что во время разгрузки уборочная машина прикреплена к сцепному устройству буксирного автомобиля с помощью пальца сцепного устройства и шплинтуемого штифта.

Внимание: Прежде чем начать разгрузку, убедитесь, что уборочная машина находится непосредственно позади буксирного автомобиля на транспортировочной высоте.

Порядок разгрузки:

1. Установите машину на горизонтальной поверхности и убедитесь, что она находится в положении транспортировки перед разгрузкой.
2. Нажмите кнопку разгрузки бункера и удерживайте ее в течение одной секунды, затем отпустите кнопку на одну секунду и нажмите ее еще раз (Рисунок 27).

Примечание: Уборочная машина не реагирует на слишком быстрое нажатие кнопки разгрузки бункера.

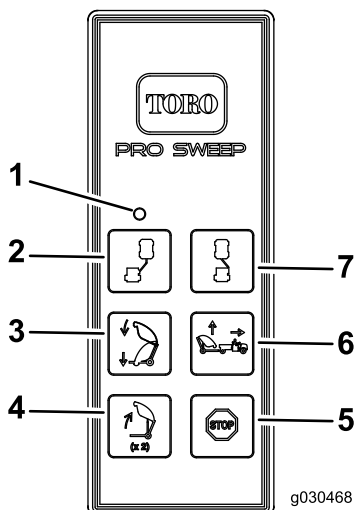


Рисунок 27

- | | |
|-------------------------------|----------------------------|
| 1. Светодиодный индикатор | 5. Упор |
| 2. Смещение влево | 6. Подъем уборочной машины |
| 3. Опускание уборочной машины | 7. Смещение вправо |
| 4. Разгрузка бункера | |

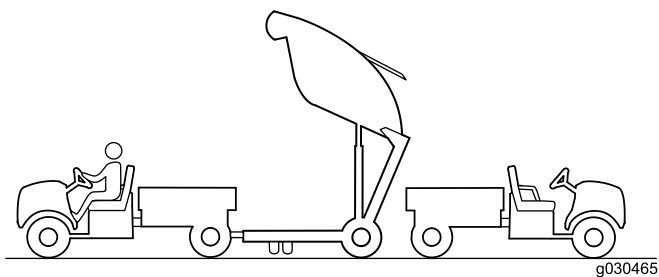


Рисунок 28

Опускание бункера

Чтобы опустить бункер, нажмите кнопку опускания уборочной машины.

Примечание: Прежде чем начинать эксплуатацию машины, убедитесь, что бункер находится в опущенном положении.

Проверка и очистка машины

После окончания уборки тщательно очистите и вымойте машину. Дайте бункеру высохнуть на воздухе. После очистки проверьте машину на наличие возможных повреждений механических компонентов. Выполнение этих процедур гарантирует успешную работу машины при последующей эксплуатации.

Транспортировка машины

- Запрещается транспортировать машину при включенной звуковой и световой сигнализации.
- Для транспортировки машины используйте крепежные устройства, чтобы зафиксировать переднюю часть машины (Рисунок 29), и мост (Рисунок 30), чтобы зафиксировать заднюю часть машины на прицепе.

Примечание: Транспортировка уборочной машины без применения крепежных устройств может привести к повреждению машины.

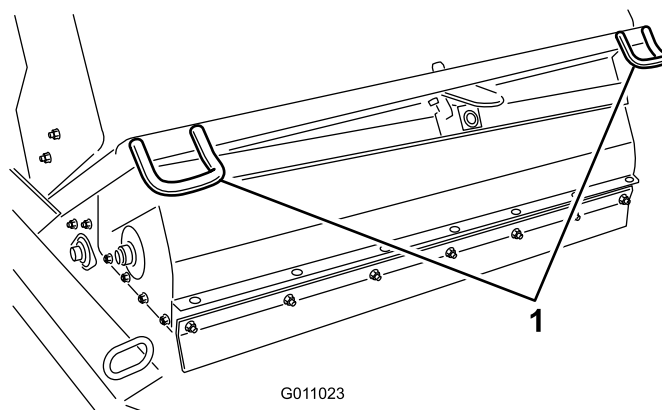


Рисунок 29

1. Передние крепежные устройства

⚠ ПРЕДОСТЕРЕЖЕНИЕ

При разгрузке бункера существует опасность травмирования находящихся рядом людей или домашних животных.

Следите, чтобы посторонние лица и животные находились на безопасном расстоянии от бункера во время его разгрузки.

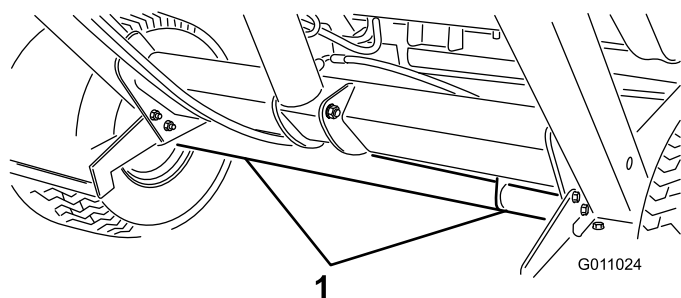


Рисунок 30

1. Расположение задних точек крепления

Эксплуатация машины в холодную погоду

Для правильной работы плавающей головки машины высокопроизводительное гидравлическое масло Workman должно нагреться до рабочей температуры 82 °С.

Включение режима верхнего положения уборочной машины

Кнопка подъема уборочной машины управляет двумя возможными режимами: стандартным и дополнительным.

В стандартном режиме оператор может поднять машину на заранее заданную высоту одним нажатием кнопки. См. [Кнопка подъема уборочной машины — стандартный режим \(страница 22\)](#)

В дополнительном режиме оператор может установить любую требуемую высоту, и уборочная машина будет останавливаться на заданном уровне. См. [Кнопка подъема уборочной машины — дополнительный режим \(страница 22\)](#)

Используйте следующие действия для переключения машины в дополнительный режим:

1. Снимите крышку модуля управления.
2. Отсоедините двухпроводные разъемы от гибкого соединителя, показанного на [Рисунок 31](#).
3. Вставьте двухпроводные разъемы в имеющийся гибкий соединитель, привязанный к жгуту проводки.
4. Установите крышку на модуль управления.

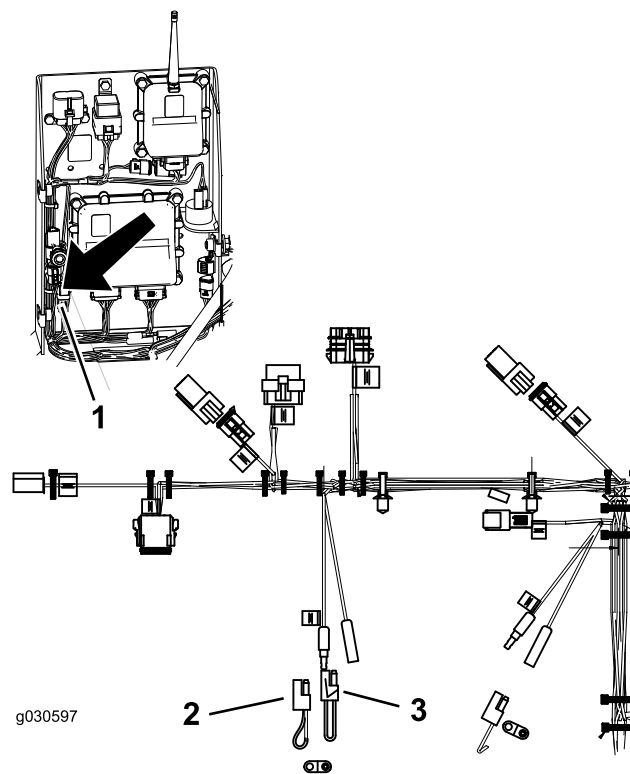


Рисунок 31

1. Расположение гибких соединителей
2. Гибкий соединитель дополнительного режима, привязанный к жгуту проводки
3. Гибкий соединитель стандартного режима

Примечание: Чтобы вернуться в стандартный режим, установите исходный гибкий соединитель.

Техническое обслуживание

Рекомендуемый график(и) технического обслуживания

Периодичность технического обслуживания	Порядок технического обслуживания
Через первые 10 часа	<ul style="list-style-type: none">• Затяните зажимные гайки колес
Через каждые 25 часов	<ul style="list-style-type: none">• Очистите зону привода барабана.
Через каждые 50 часов	<ul style="list-style-type: none">• Произведите смазку уборочной машины.
Через каждые 100 часов	<ul style="list-style-type: none">• Проверьте состояние шин.• Замените щетку.
Через каждые 200 часов	<ul style="list-style-type: none">• Затяните зажимные гайки колес• Замените переднюю заслонку.
Через каждые 600 часов	<ul style="list-style-type: none">• Осмотрите бункер на наличие повреждений.

Перечень операций ежедневного техобслуживания

Скопируйте эту страницу для повседневного использования.

Позиция проверки при техобслуживании	Для недели:						
	Понедельник	Вт.	Среда	Чт.	Пт.	Сб.	Вс.
Проверьте работу защитных блокировок.							
Убедитесь в отсутствии посторонних шумов при работе машины.							
Проверьте давление в шинах							
Проверьте гидравлические шланги на отсутствие повреждений							
Убедитесь в отсутствии утечек жидкостей							
Проверьте работу системы управления.							
Проверьте бункер.							
Удалите материал, намотанный на щетку.							
Проверьте щетку на наличие износа. ¹							
Заправьте все масленки консистентной смазкой ²							
Отремонтируйте поврежденное лакокрасочное покрытие							
<p>¹= Замените отсутствующий или сломанный компонент.</p> <p>²= Непосредственно после каждой мойки, независимо от указанного интервала.</p>							

Указания по решению проблемных вопросов

Проверку выполнил:		
Позиция	Дата	Информация

Смазывание

Интервал обслуживания: Через каждые 50 часов

Уборочная машина оснащена 11 масленками, которые должны заправляться консистентной смазкой № 2 на литиевой основе. Если машина работает в нормальных условиях, смазывайте все подшипники и втулки после каждой мойки. При работе в условиях повышенной запыленности и загрязнений необходимо смазывать подшипники и втулки ежедневно. В условиях повышенного запыления или загрязнения грязь может попасть в подшипники и втулки, что приведет к их ускоренному износу.

1. Заправьте все масленки консистентной смазкой:
 - Ось поворота бункера (верхняя) (2 шт.) (Рисунок 32).
 - Ось поворота щетки (2 шт.) (Рисунок 33).
 - Подъемный цилиндр (2 шт.) (Рисунок 34).
 - Ось поворота бункера (нижняя) (2 шт.) (Рисунок 35).
 - Ось поворота буксировочной штанги (1 шт.) (Рисунок 36).
 - Крепление валковой лопасти (Рисунок 37).
 - Ступица валковой лопасти (Рисунок 37).
2. Дочиста протрите каждую масленку, чтобы посторонние вещества не могли проникнуть в подшипник или втулку.
3. Нагнетайте консистентную смазку в подшипник или втулку.
4. Удалите избыточную смазку.

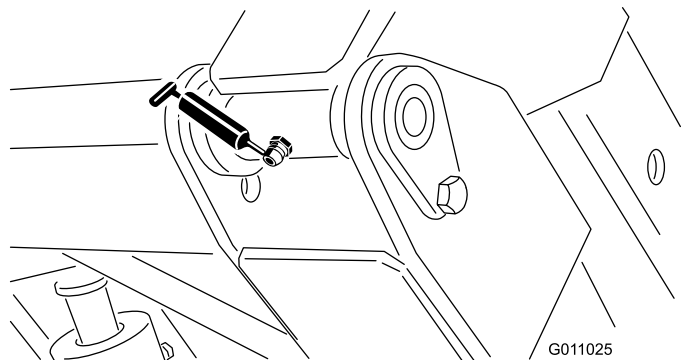


Рисунок 32

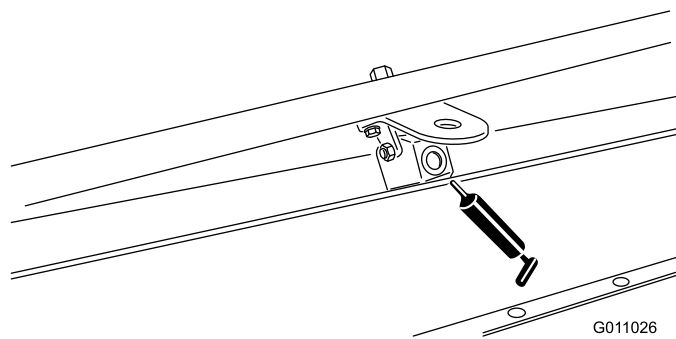


Рисунок 33

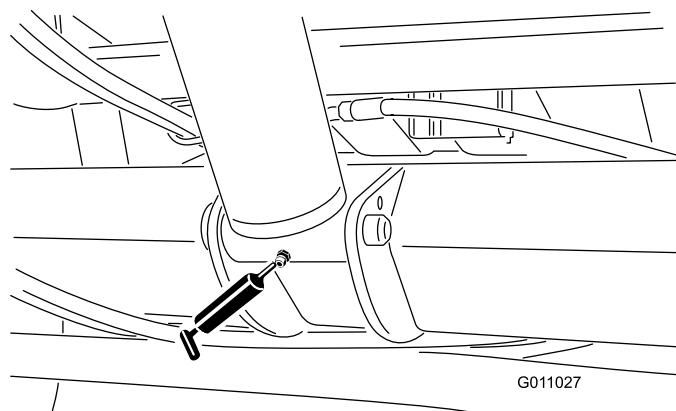


Рисунок 34

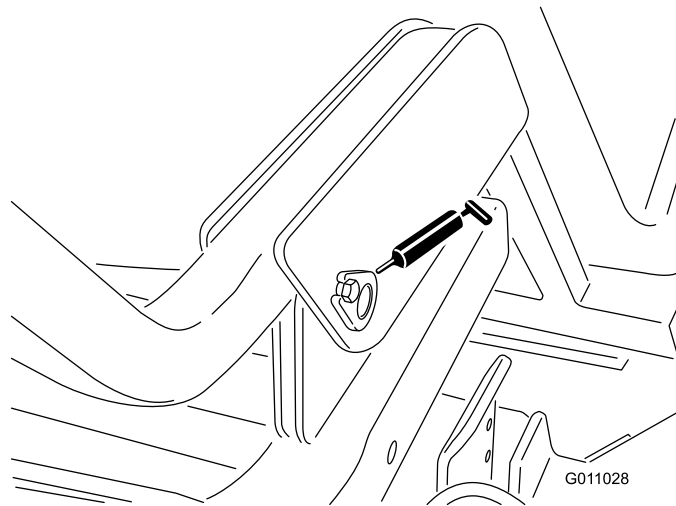


Рисунок 35

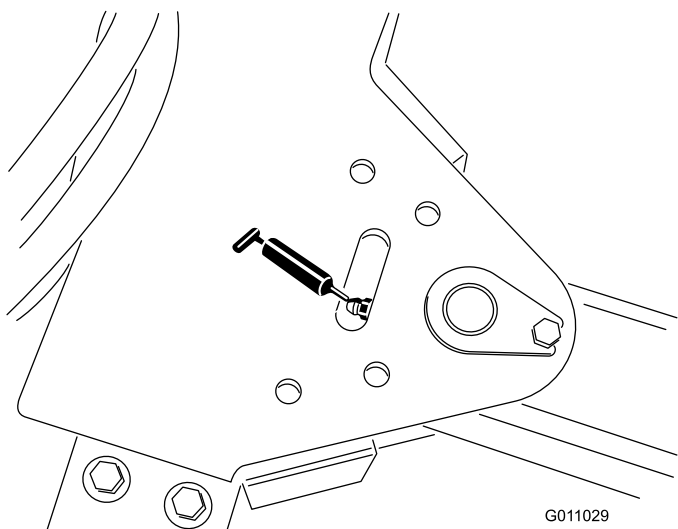


Рисунок 36

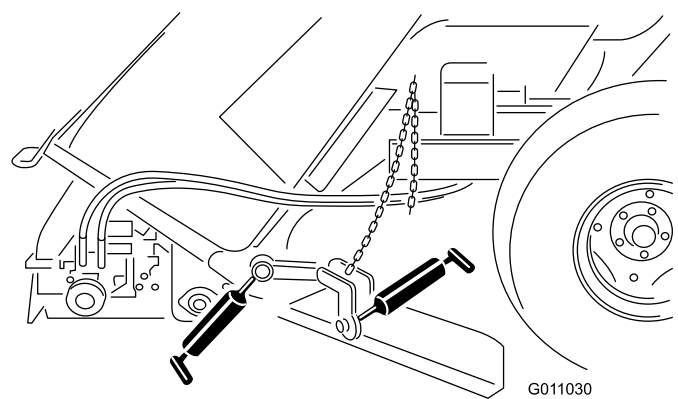


Рисунок 37

Произведите сопряжение пульта дистанционного управления с базовым модулем

Внимание: Прочитайте весь порядок действий, прежде чем выполнять процедуру установки связи.

Пульт дистанционного управления должен установить связь с базовым модулем до того, как можно будет использовать систему. Пульт дистанционного управления связывается с базовым модулем системы перед отгрузкой машины с завода-изготовителя. Для этого выполняется процедура установки связи. В ситуациях, когда необходимо заново установить связь между пультом дистанционного управления и базовым модулем (например, в начале использования нового или запасного пульта дистанционного управления с существующим базовым модулем), необходимо выполнить описанную ниже процедуру.

Примечание: Связь пульта дистанционного управления с другим базовым модулем приведет к отмене связи этого пульта дистанционного управления с первоначальным базовым модулем.

1. Отсоедините питание от базового модуля.
2. Встаньте рядом с базовым модулем в зоне прямой видимости без каких-либо препятствий, удерживая пульт дистанционного управления в руке.
3. Одновременно нажмите и удерживайте кнопки СМЕЩЕНИЕ ВЛЕВО и СМЕЩЕНИЕ ВПРАВО. Светодиодный индикатор будет мигать примерно один раз в секунду.
4. Продолжайте удерживать обе кнопки нажатыми, пока светодиод не начнет мигать приблизительно два раза в секунду.
5. Отпустите кнопки.
6. Нажмите и удерживайте кнопку СМЕЩЕНИЕ ВЛЕВО. Светодиодный индикатор будет мигать примерно два раза в секунду.
7. Продолжая удерживать кнопку СМЕЩЕНИЕ ВЛЕВО в нажатом положении, поверните ключ зажигания в положение RUN (РАБОТА). Если процедура была выполнена успешно, светодиод будет гореть, не мигая.

Примечание: Для этого может потребоваться до 20 секунд.

8. Отпустите кнопку СМЕЩЕНИЕ ВЛЕВО.

Система готова к использованию с данным пультом дистанционного управления.

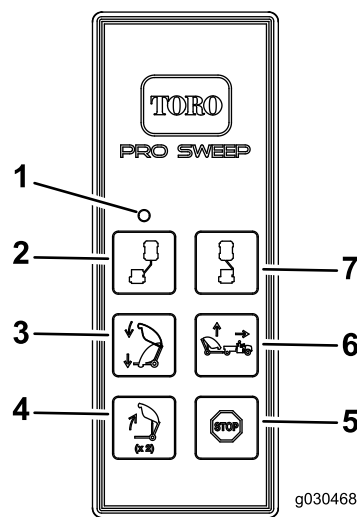


Рисунок 38

- | | |
|-------------------------------|----------------------------|
| 1. Светодиодный индикатор | 5. Упор |
| 2. Смещение влево | 6. Подъем уборочной машины |
| 3. Опускание уборочной машины | 7. Смещение вправо |
| 4. Разгрузка бункера | |

Замена элементов питания в пульте дистанционного управления

Ручной пульт дистанционного управления работает от четырех элементов питания типа ААА. При установке элементов питания соблюдайте полярность, как указано внутри отсека, для предотвращения повреждения пульта.

1. Отверните 6 винтов в задней части пульта дистанционного управления и демонтируйте крышку (Рисунок 39).

Примечание: Если возможно, оставьте резиновое уплотнение и стальную прокладку в канавке при демонтаже крышки и удалении элементов питания.

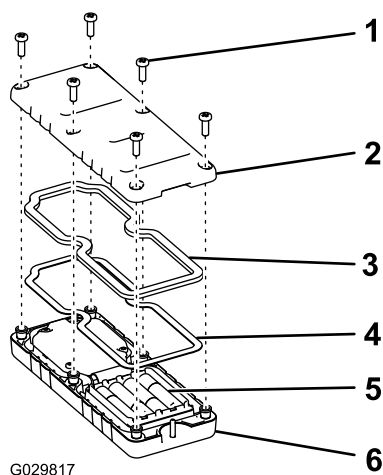


Рисунок 39

- | | |
|---------------|---|
| 1. Винт | 4. Стальная прокладка |
| 2. Крышка | 5. Элементы питания |
| 3. Уплотнение | 6. Ручной пульт дистанционного управления |

2. Извлеките разряженные элементы питания и утилизируйте их в соответствии с местным законодательством.
3. Вставьте все новые элементы питания в соответствующие гнезда, соблюдая полярность.

Примечание: Неправильная установка элементов питания не приведет к повреждению устройства, но устройство не будет работать.

4. При случайном удалении резинового уплотнения и стальной прокладки осторожно установите их обратно в канавку ручного пульта дистанционного управления.
5. Установите крышку, закрепите ее с помощью 6 ранее снятых винтов (Рисунок 39) и затяните их с моментом 1,5-1,7 Н·м.

Примечание: Не допускайте чрезмерной затяжки винтов.

Хранение

1. Тщательно очистите уборочную машину, чтобы на ней не было грязи, листьев или мусора.
2. Проверьте давление в шинах. См. [Проверка давления в шинах \(страница 27\)](#)
3. Проверьте все детали крепления. При необходимости затяните.
4. Заправьте смазкой все маслонасосы. Удалите избыточную смазку.
5. Проверьте состояние щетки. При необходимости замените.

Поиск и устранение неисправностей

Неисправность	Возможные причины	Способ устранения
Уборочная машина не собирает мусор.	Щетка повреждена. Слишком большая высота положения щетки. Слишком большая или слишком малая высота положения передней заслонки.	Замените щетку. Отрегулируйте высоту положения щетки. См. раздел «Регулировка высоты положения щетки». Отрегулируйте высоту положения передней заслонки. См. раздел «Регулировка передней заслонки».
Чрезмерная вибрация уборочной машины.	Проверьте подшипники на валу щетки. Если подшипники слишком горячие, проверьте их на наличие повреждений. Инородные предметы намотались на щетку.	Замените все поврежденные подшипники. Удалите все инородные предметы.
Диагностический индикатор на уборочной машине не загорается при нажатии кнопки дистанционного управления.	Наличие радиопомех.	Выполните сопряжение пульта дистанционного управления с базовым модулем. См. Произведите сопряжение пульта дистанционного управления с базовым модулем (страница 35)

Проверка кодов неисправностей

Если диагностический индикатор показывает наличие неисправности в системе (см. [\(страница \)](#)), проверьте коды неисправности, чтобы определить, в чем заключается неисправность машины.

Вход в диагностический режим и проверка кодов

1. Поверните ключ в положение RUN (РАБОТА).
2. Отключите питание, отсоединив жгут проводки автомобиля от жгута проводки уборочной машины.
3. Снимите переднюю крышку.
4. Снимите привязную крышку с двух диагностических замыкающих разъемов ([Рисунок 40, А](#)).
5. Соедините диагностические замыкающие разъемы друг с другом ([Рисунок 40, В](#)).

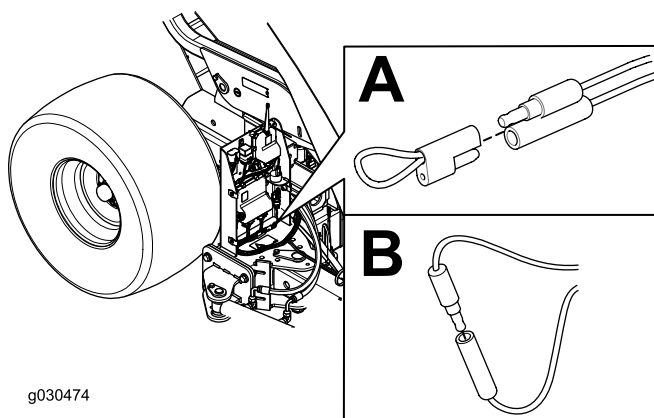


Рисунок 40

6. Для подачи питания на уборочную машину соедините жгуты проводки автомобиля и уборочной машины.
7. Подсчитайте количество проблесковых сигналов, чтобы определить код неисправности, затем см. следующую таблицу:

Примечание: Если есть несколько неисправностей, будут мигать коды всех неисправностей, затем будет длительная пауза и после нее последовательность проблесковых сигналов повторится.

Код	Последовательность проблесковых сигналов светодиодного индикатора	Признаки	Подробное описание
Неисправности, связанные с машиной			
11	Одна вспышка, пауза, одна вспышка, длинная пауза, затем повторение этой последовательности	Потеряна связь с БАЗОВЫМ МОДУЛЕМ.	Разъем не вставлен в гнездо; найдите ослабленный или отсоединенный разъем жгута проводов и подсоедините его. Нарушение электрической проводки; свяжитесь с дистрибьютором Toro. БАЗОВЫЙ МОДУЛЬ неисправен; свяжитесь с дистрибьютором Toro.
12	Одна вспышка, пауза, две вспышки, длинная пауза, затем повторение этой последовательности	Несовместимость версий БАЗОВОГО МОДУЛЯ и/или РУЧНОГО ПУЛЬТА	Неправильное программное обеспечение (установите правильное программное обеспечение от TORODIAG); свяжитесь с дистрибьютором Toro.
13	Одна вспышка, пауза, три вспышки, длинная пауза, затем повторение этой последовательности	Неверный ручной пульт дистанционного управления — не реализован на версии А	Сопряжение с несоответствующим устройством (т.е. попытка обновить программное обеспечение на MH-400 с помощью пульта дистанционного управления для ProPass)

8. Установите переднюю крышку.

Сброс кодов неисправностей

После устранения проблемы отсоедините и затем снова подсоедините диагностические разъемы. Диагностический индикатор будет непрерывно мигать один раз в секунду.

Выход из диагностического режима

1. Поверните ключ в положение RUN (РАБОТА).
2. Отключите питание, отсоединив жгут проводки автомобиля от жгута проводки уборочной машины.
3. Отсоедините диагностические замыкающие разъемы.
4. Наденьте привязную крышку на два диагностических замыкающих разъема.
5. Для подачи питания на уборочную машину соедините жгуты проводки автомобиля и уборочной машины.

Список международных дистрибьюторов

Дистрибьютор:	Страна:	Телефон:	Дистрибьютор:	Страна:	Телефон:
Agrolanc Kft	Венгрия	36 27 539 640	Maquiver S.A.	Колумбия	57 1 236 4079
Balama Prima Engineering Equip.	Гонконг	852 2155 2163	Maruyama Mfg. Co. Inc.	Япония	81 3 3252 2285
B-Ray Corporation	Корея	82 32 551 2076	Mountfield a.s.	Чешская Республика	420 255 704 220
Casco Sales Company	Пуэрто-Рико	787 788 8383	Mountfield a.s.	Словакия	420 255 704 220
Ceres S.A.	Коста-Рика	506 239 1138	Munditol S.A.	Аргентина	54 11 4 821 9999
CSSC Turf Equipment (pvt) Ltd.	Шри-Ланка	94 11 2746100	«Норма-Гарден»	Россия	7 495 411 61 20
Cyril Johnston & Co.	Северная Ирландия	44 2890 813 121	Oslinger Turf Equipment SA	Эквадор	593 4 239 6970
Cyril Johnston & Co.	Ирландия	44 2890 813 121	Oy Hako Ground and Garden Ab	Финляндия	358 987 00733
Equiver	Мексика	52 55 539 95444	Parkland Products Ltd.	Новая Зеландия	64 3 34 93760
Femco S.A.	Гватемала	502 442 3277	Perfetto	Польша	48 61 8 208 416
ForGarder OU	Эстония	372 384 6060	Pratoverde SRL.	Италия	39 049 9128 128
G.Y.K. Company Ltd.	Япония	81 726 325 861	Prochaska & Cie	Австрия	43 1 278 5100
Geomechaniki of Athens	Греция	30 10 935 0054	RT Cohen 2004 Ltd.	Израиль	972 986 17979
Golf international Turizm	Турция	90 216 336 5993	Riversa	Испания	34 9 52 83 7500
Guandong Golden Star	Китай	86 20 876 51338	Lely Turfcare	Дания	45 66 109 200
Hako Ground and Garden	Швеция	46 35 10 0000	Solvert S.A.S.	Франция	33 1 30 81 77 00
Hako Ground and Garden	Норвегия	47 22 90 7760	Spypros Stavrinides Limited	Кипр	357 22 434131
Hayter Limited (U.K.)	Великобритания	44 1279 723 444	Surge Systems India Limited	Индия	91 1 292299901
Hydroturf Int. Co Dubai	Объединённые Арабские Эмираты	97 14 347 9479	T-Markt Logistics Ltd.	Венгрия	36 26 525 500
Hydroturf Egypt LLC	Египет	202 519 4308	Toro Australia	Австралия	61 3 9580 7355
Irrimac	Португалия	351 21 238 8260	Toro Europe NV	Бельгия	32 14 562 960
Irrigation Products Int'l Pvt Ltd.	Индия	0091 44 2449 4387	Valtech	Марокко	212 5 3766 3636
Jean Heybroek b.v.	Нидерланды	31 30 639 4611	Victus Emak	Польша	48 61 823 8369

Уведомление о правилах соблюдения конфиденциальности для Европы

Информация, которую собирает компания Toro Warranty Company (Toro), обеспечивает конфиденциальность ваших данных. Чтобы обработать вашу заявку на гарантийный ремонт и связаться с вами в случае отзыва изделий, мы просим вас предоставить нам некоторую личную информацию – непосредственно в нашу компанию или через ваше местное отделение или дилера компании Toro.

Гарантийная система Toro размещена на серверах, находящихся на территории Соединенных Штатов, где закон о соблюдении конфиденциальности может не гарантировать защиту такого уровня, который обеспечивается в вашей стране.

ПРЕДОСТАВЛЯЯ НАМ СВОЮ ЛИЧНУЮ ИНФОРМАЦИЮ, ВЫ СОГЛАШАЕТЕСЬ НА ЕЕ ОБРАБОТКУ В СООТВЕТСТВИИ С ОПИСАНИЕМ В НАСТОЯЩЕМ УВЕДОМЛЕНИИ О СОБЛЮДЕНИИ КОНФИДЕНЦИАЛЬНОСТИ.

Способ использования информации компанией Toro.

Компания Toro может использовать вашу личную информацию для обработки гарантийных заявок и для связи с вами в случае отзыва изделия или для каких-либо иных целей, о которых мы вам сообщим. Компания Toro может предоставлять вашу информацию в свои филиалы, дилерам или другим деловым партнерам в связи с любыми из указанных видов деятельности. Мы не будем продавать вашу личную информацию никаким посторонним компаниям. Мы оставляем за собой право раскрыть личную информацию, чтобы выполнить требования применимых законов и по запросу соответствующих органов власти, с целью обеспечения правильной работы наших систем или для нашей собственной защиты или защиты пользователей.

Хранение вашей личной информации

Мы будем хранить вашу личную информацию, пока она будет нужна нам для осуществления целей, с которыми она была первоначально собрана, для других законных целей (например, соблюдение установленных норм) или в соответствии с требованием применимого закона.

Приверженность компании Toro к обеспечению безопасности вашей личной информации

Мы принимаем все обоснованные меры, чтобы защитить вашу личную информацию. Мы также делаем все возможное для поддержания точности и актуального состояния личной информации.

Доступ и исправление вашей личной информации

Если вы захотите просмотреть или исправить свою личную информацию, просьба связаться с нами по электронной почте legal@toro.com.

Закон о защите прав потребителей Австралии

Клиенты в Австралии могут найти информацию, относящуюся к Закону о защите прав потребителей Австралии, внутри упаковки или у своего местного дилера компании Toro.



Общая гарантия на серийно выпускаемые изделия компании Toro

Ограниченная гарантия на два года

Условия гарантии и товары, на которые она распространяется

Компания Toro и ее филиал Toro Warranty Company в соответствии с заключенным между ними соглашением совместно гарантируют, что серийное изделие Toro («Изделие») не будет иметь дефектов материалов или изготовления в течение двух лет или 1500 часов работы* (в зависимости от того, что произойдет раньше). Настоящая гарантия распространяется на все изделия, за исключением аэраторов (см. отдельные условия гарантии на эти изделия). При наличии гарантийного случая компания произведет ремонт Изделия за свой счет, включая диагностику, трудозатраты, запасные части и транспортировку. Настоящая гарантия начинается со дня доставки Изделия первоначальному розничному покупателю.
* Изделие оборудовано счетчиком моточасов

Инструкции по обращению за гарантийным обслуживанием

В случае возникновения гарантийного случая Вы должны незамедлительно сообщить об этом дистрибьютору серийных изделий или официальному дилеру серийных изделий, у которых Вы приобрели Изделие. Если Вам нужна помощь в определении местонахождения дистрибьютора серийных изделий или официального дилера или если у Вас есть вопросы относительно Ваших прав и обязанностей по гарантии, Вы можете обратиться к нам по адресу:

Отделение технического обслуживания серийной продукции Toro
Toro Warranty Company

8111 Lyndale Avenue South
Bloomington, MN 55420-1196

952-888-8801 или 800-952-2740

Эл. почта: commercial.warranty@toro.com

Обязанности владельца

Вы, являясь владельцем Изделия, несете ответственность за выполнение необходимого технического обслуживания и регулировок, указанных в *Руководстве оператора*. Невыполнение требуемого технического обслуживания и регулировок может быть основанием для отказа в исполнении гарантийных обязательств.

Случаи нераспространения гарантий

Не все неисправности или нарушения работы изделия, возникшие в течение гарантийного периода, являются дефектами материала или изготовления. Действие этой гарантии не распространяется на следующие:

- Неисправности изделия, возникшие в результате использования запасных частей, произведенных третьей стороной, либо установки и использования дополнительных частей или измененных принадлежностей и изделий других фирм. На эти позиции изготовителем может быть предусмотрена отдельная гарантия.
- Неисправности изделия, возникшие в результате невыполнения рекомендованного технического обслуживания и регулировок. Невыполнение надлежащего технического обслуживания изделия Toro согласно Рекомендованному техническому обслуживанию, описанному в *Руководстве оператора*, может привести к отказу исполнения гарантийных обязательств.
- Неисправности изделия, возникшие в результате эксплуатации Изделия ненадлежащим, халатным или неосторожным образом.
- Части, расходуемые в процессе эксплуатации, кроме случаев, когда они будут признаны дефектными. Следующие части, помимо прочего, являются расходуемыми или быстроизнашивающимися в процессе нормальной эксплуатации Изделия: тормозные колодки и накладки, фрикционные накладки муфт сцепления, ножи, бобины, опорные катки и подшипники (герметичные или смазываемые), неподвижные ножи, свечи зажигания, колеса поворотного типа и их подшипники, шины, фильтры, ремни и определенные детали разбрызгивателей, такие как диафрагмы, насадки, обратные клапаны и т.п.
- Поломки, вызванные внешними воздействиями. Факторы, рассматриваемые как внешние воздействия, включают помимо прочего атмосферное воздействие, способы хранения, загрязнение, использование неразрешенных видов топлива, охлаждающих жидкостей, смазочных материалов, присадок, удобрений, воды, химикатов и т.п.
- Отказы или проблемы при работе из-за использования топлива (например, бензина, дизельного или биодизельного топлива), не удовлетворяющего требованиям соответствующих отраслевых стандартов.
- Нормальные шум, вибрация, износ или старение.
- Нормальный «износ» включает, помимо прочего, повреждение сидений в результате износа или истирания, потерь от окрашенных поверхностей, царапины на табличках или окнах и т.п.

Другие страны, кроме США и Канады

Покупатели, которые приобрели изделия Toro за пределами США или Канады, для получения гарантийных полисов для своей страны, провинции и штатов должны обращаться к местному дистрибьютору (дилеру) компании Toro. Если по какой-либо причине вы не удовлетворены услугами вашего дистрибьютора или испытываете трудности с получением информации о гарантии, обратитесь к импортеру изделий компании Toro.

Части

Части, замена которых запланирована при требуемом техническом обслуживании, имеют гарантию на период до планового срока замены этих частей. На части, замененные по настоящей гарантии, действует гарантия в течение действия первоначальной гарантии на изделие, и они становятся собственностью компании Toro. Окончательное решение о том, подлежит ли ремонту или замене какая-либо существующая часть или узел, принимается компанией Toro. Компания Toro имеет право использовать для гарантийного ремонта восстановленные детали.

Гарантия на аккумуляторные батареи многократного цикла глубокого заряда-разряда и ионно-литиевые аккумуляторные батареи:

Аккумуляторные батареи многократного цикла глубокого заряда-разряда и ионно-литиевые аккумуляторные батареи за время своего срока службы могут выдать определенное полное число киловатт-часов. Методы эксплуатации, зарядки и технического обслуживания могут увеличить или уменьшить срок службы аккумуляторной батареи. Поскольку аккумуляторные батареи в настоящем изделии являются расходными, количество полезной работы между зарядами будет постепенно уменьшаться до тех пор, пока элемент питания полностью не выйдет из строя. Ответственность за замену отработанных вследствие нормальной эксплуатации аккумуляторных батарей несет владелец изделия. Необходимость в замене элементов питания за счет владельца может возникнуть во время действия нормального гарантийного периода на изделие. Примечание (только для ионно-литиевых аккумуляторных батарей): На ионно-литиевую аккумуляторную батарею распространяется только частичная пропорционально рассчитанная гарантия на период с 3-го по 5-й год в зависимости от времени эксплуатации и количества использованных киловатт-часов. Для получения дополнительной информации см. *Руководство оператора*.

Техническое обслуживание, выполняемое за счет владельца

Регулировка двигателя, смазка, очистка и полировка, замена фильтров, охлаждающей жидкости и проведение рекомендованного технического обслуживания входят в число нормальных операций по уходу за изделиями компании Toro, выполняемыми за счет владельца.

Общие условия

Выполнение ремонта официальным дистрибьютором или дилером компании Toro является вашим единственным возмещением убытков по настоящей гарантии.

Компании The Toro Company и Toro Warranty Company не несут ответственности за косвенные, случайные или последующие убытки, связанные с использованием Изделий Toro, на которые распространяется действие настоящей гарантии, включая любые затраты или расходы на предоставление замещающего оборудования или оказание услуг в течение обоснованных периодов нарушения работы или неиспользования оборудования во время ожидания завершения ремонта в соответствии с условиями настоящей гарантии. Не существует каких-либо иных гарантий, за исключением упоминаемой ниже гарантии на системы контроля выхлопных газов (если применимо). Все подразумеваемые гарантии коммерческого качества или пригодности для конкретного применения ограничены продолжительностью настоящей прямой гарантии.

В некоторых странах не допускается исключать случайные или последующие убытки или ограничения на срок действия подразумеваемой гарантии, вследствие чего вышеуказанные исключения и ограничения могут на Вас не распространяться. Настоящая гарантия предоставляет вам конкретные законные права, но вы можете также иметь и другие права, которые меняются в зависимости от страны использования.

Примечание в отношении гарантии на двигатель:

На систему контроля выхлопных газов на Вашем изделии может распространяться действие отдельной гарантии, соответствующей требованиям, установленным Агентством по охране окружающей среды США (EPA) и/или Калифорнийским советом по охране воздушных ресурсов (CARB). Приведенные выше ограничения на моточасы не распространяются на Гарантию на системы контроля выхлопных газов. Подробные сведения приводятся в «Гарантийных обязательствах на системы контроля выхлопных газов двигателей», которые прилагаются к вашему изделию или содержатся в документации предприятия-изготовителя двигателя