



**Count on it.**

**Brukerhåndbok**

**Pro Sweep-gressoppsamler**

Modellnr. 07068—Serienr. 315000001 og oppover



Dette produktet er i samsvar med alle relevante europeiske direktiver. Du finner mer informasjon i den produktspesifikke samsvarserklæringen.

#### Elektromagnetisk kompatibilitet

**Innenlands:** Denne enheten samsvarer med FCC-regler avsnitt 15. Maskinen kan brukes under følgende to forutsetninger: (1) Denne enheten skal ikke forårsake skadelig interferens, og (2) denne enheten må kunne tåle eventuell interferens den utsettes for, inkludert interferens som kan forårsake uønsket innvirkning på driften.

Dette apparatet genererer og bruker radiofrekvensenergi, og hvis det ikke installeres og brukes på korrekt måte, dvs. i strengt samsvar med produsentens instruksjoner, kan det forårsake interferens på radio- og TV-mottakelse. Det har blitt typetestet og det er påvist at det imøtekommer grensene for en FCC klasse B-dataenhet i samsvar med spesifikasjonen i underartikkel J av artikkel 15 i FCC-reglene som er utformet for å gi rimelig beskyttelse mot slik interferens i en privat installasjon. Det er imidlertid ingen garanti for at det ikke vil forekomme interferens i en bestemt installasjon. Hvis dette utstyret forårsaker interferens på radio- og TV-signaler, som kan bestemmes ved å skru utstyret av og på, oppmuntres brukeren til å prøve å eliminere interferensen med ett eller flere av følgende tiltak: Snu på mottakerantennen, flytt fjernkontrollmottakeren i forhold til radio-/TV-antennen, eller koble kontrollen i et annet støpsel slik at kontrollen og radio/TV er på ulike strømkretser. Om nødvendig bør brukeren ta kontakt med forhandleren eller en erfaren radio-/TV-fagmann for andre anbefalinger. Følgende hefte fra FCC (Federal Communications Commission) kan være til hjelp: "How to Identify and Resolve Radio-TV Interference Problems" ("slik identifiserer og løser du radio-/TV-interferensproblemer"). Dette heftet er tilgjengelig fra U.S. Government Printing Office, Washington, DC 20402, USA. Bestillingsnr. 004-000-00345-4.

**FCC-ID: OA3MRF24J40MC-BASENHET, OA3MRF24J40MA-HÅNDHOLDT**

**IC: 7693A-24J40MC-BASENHET, 7693A-24J40MA-HÅNDHOLDT**

Maskinen kan brukes under følgende to forutsetninger: (1) denne enheten skal ikke forårsake interferens, og (2) denne enheten må kunne tåle interferens, inkludert interferens som kan forårsake uønsket innvirkning på driften av enheten.

#### **▲ FORSIKTIG**

En bruker som gjør endringer eller modifikasjoner som ikke er uttrykkelig godkjent av parten ansvarlig for samsvar, kan ugyldiggjøre brukerens autoritet til å bruke utstyret.

## Innledning

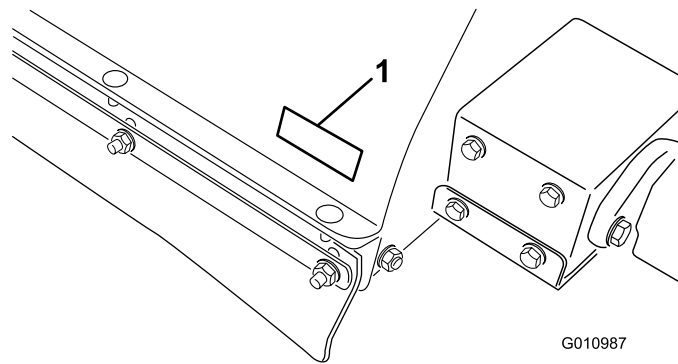
Denne maskinen er ment til bruk av fagfolk, dvs. innleide operatører som er spesialisert i industriapplikasjoner. Hovedfunksjonen til maskinen er å fjerne rusk og rester fra store gressdekkede områder. Den bevegelige koblingsarmen gir en forskyvningsposisjon for oppsamling.

Les denne håndboken nøye, slik at du lærer å bruke og vedlikeholde produktet på riktig måte og unngår person- eller

produktskade. Du har ansvar for å bruke produktet på en riktig og sikker måte.

Du kan kontakte Toro direkte på [www.Toro.com](http://www.Toro.com) for informasjon om produkter og tilbehør, hjelp til å finne en forhandler eller for å registrere produktet ditt.

Hvis maskinen må repareres eller du trenger originale Toro-deler eller mer informasjon, kan du kontakte et autorisert forhandlerverksted eller Toros kundeserviceavdeling. Ha modell- og serienummer for hånden når du tar kontakt. **Figur 1** viser hvor på produktet modell- og serienumrene er plassert. Skriv inn numrene i de tomme feltene.



**Figur 1**

1. Plassering av modell- og serienummer

Modellnr. \_\_\_\_\_

Serienr. \_\_\_\_\_

Denne brukerhåndboken identifiserer mulige farer og identifiserer sikkerhetsbeskjeder gjennom sikkerhetsvarslingssymbolet (**Figur 2**) som varsler om en fare som kan føre til alvorlige skader eller dødsfall hvis man ikke tar de anbefalte forhåndsreglene.



**Figur 2**

1. Sikkerhetsvarslingssymbol

I tillegg brukes to ord for å utheve informasjon. **Viktig** gjør oppmerksom på spesiell mekanisk informasjon og **Obs** henviser til generell informasjon som er verdt å huske.

Sikkerhet .....	4
Regler for sikker bruk.....	4
Sikkerhets- og instruksjonsmerker .....	6
Montering .....	9
1 Krav som må innfris før du bruker kjøretøyet .....	10
2 Fjerne koblingsarmen og hydraulikksylinderen fra transportposisjon .....	10
3 Installere koblingsarmen .....	10
4 Montere hydraulikksylinderen .....	12
5 Montere ledningsfastspenneren .....	13
6 Fest oppsamleren til tauekjøretøyet.....	13
7 Føre og feste de hydrauliske slangene og ledningsfastspenneren .....	14
8 Koble til de hydrauliske slangene .....	14
9 Koble til ledningssatsen .....	15
10 Montere gressoppsugningsbladene .....	15
11 Montere den håndholdte fjernkontrollen .....	17
Oversikt over produktet .....	17
Kontroller .....	17
Spesifikasjoner .....	18
Mål og vekt.....	18
Tilbehør.....	18
Bruk .....	19
Bruke oppsamleren.....	19
Justere børstehøyden .....	20
Justere valeskrapen.....	21
Justere høyden på fremre skvettlappen .....	22
Kontrollere trykket i dekkene .....	22
Kontrollere hvor stramt hjulenes hakemuttere sitter .....	22
Aktivere kontrollenheten.....	22
Bruke tidsavbrudd på kontrollenheten.....	23
Bruke støttepilar for beholder .....	23
Kontrollere sperresystemet.....	23
Brukstips.....	23
Tømme beholderen .....	24
Senke beholderen .....	24
Inspisere og rengjøre maskinen.....	25
Transportere oppsamleren.....	25
Bruke maskinen i kaldt vær .....	25
Bytte til oppsamler opp-modus.....	25
Vedlikehold .....	26
Anbefalt vedlikeholdsplan .....	26
Kontrolliste for daglig vedlikehold .....	27
Smøring .....	28
Koble sammen fjernkontrollen og baseenheten .....	29
Skifte ut batterier på fjernkontrollen .....	29
Lagring .....	30
Feilsøking .....	31
Kontrollere feilkoder .....	31
Gå inn i diagnostikkmodus og kontrollere kodene .....	32
Tilbakestille feilkodene.....	33

# Sikkerhet

Forebygging og avverging av farer og ulykker er avhengig av forståelse, omtanke og korrekt opplæring av de som er involvert i drift, transport, vedlikehold og lagring av maskinen. Feilaktig bruk og vedlikehold av maskinen kan føre til personskade eller dødsfall. For å redusere muligheten for skader eller dødsulykker bør du følge disse sikkerhetsinstruksjonene.

De følgende instruksjonene er fra ANSI-standarden B71.4-2012.

## Regler for sikker bruk

### Den overordnede ansvarsområder

- Påse at førerne har fått god opplæring, og er kjent med *brugerhåndboken* og alle merkene på kjøretøyet.
- Etabler dine egne spesialprosedyrer og arbeidsregler for uvanlige arbeidsforhold (f.eks. skråninger som er for bratte for bruk av maskinen, dårlige værforhold osv.).

### Før bruk

- Les, forstå og følg instruksjoner i denne brukerhåndboken og på maskinen før du tar den i bruk. Gjør deg kjent med alle kontrollene og lær hvordan man stopper motoren raskt. Du kan få en gratis brukerhåndbok hvis du mister den originale, ved å kontakte Toro direkte på [www.Toro.com](http://www.Toro.com).
- La aldri barn få bruke maskinen. Voksne må heller ikke bruke utstyret, med mindre de har fått riktig opplæring. Det er bare opplærte førere som har lest denne håndboken, som bør bruke denne maskinen.
- Bruk ALDRI maskinen når du er påvirket av medisiner, alkohol eller andre rusmidler.
- Bli kjent med kontrollene, og lær hvordan man stopper motoren på tauekjøretøyet.
- Pass på at alle skydd, sikkerhetsutstyr og etiketter er på plass. Hvis en verneplate, en sikkerhetsanordning eller et merke er skadet, ikke virker eller er uleselig, må dette repareres eller skiftes ut før du tar maskinen i bruk. Stram også løse muttere og skruer, slik at du er sikker på at maskinen er trygg å bruke.
- Ha alltid på kraftig skotøy. Bruk ikke maskinen hvis du har på deg sandaler, tennissko eller joggesko eller når du er barfott. Bruk aldri løstsittende klær som kan sette seg fast i bevegelige deler, og som kan muligens forårsake skader. Bruk av vernebriller, vernesko, lange bukser og hjelm anbefales og er i enkelte land påbudt i henhold til lokale bestemmelser og forsikringsforskrifter.
- Ikke gjør noen endringer på dette utstyret som kan føre til farlige forhold.
- Sikkerhetssperrebryterne er for førerens beskyttelse. Sikkerhetssperrebrytere som er frakoblet eller ikke

fungerer, kan gjøre at maskinens driftsmåte ikke er trygg og kan føre til personskader

- Ikke koble fra sikkerhetssperrebryterne.
- Kontroller sperrebryterne daglig for å være sikker på at sperresystemet fungerer som det skal.
- Hvis en av bryterne ikke fungerer, bytter du den ut før du bruker maskinen.

## Under bruk

- Roterende deler kan føre til alvorlige personskader. Hold hender og føtter borte fra oppsamlerpolen mens maskinen er i gang. Hold hender, føtter, hår og klær borte fra alle bevegelige deler for å forhindre skader. Bruk aldri maskinen med deksler, plater eller vern fjernet.
- **Ta ingen skaderisiko!** Hvis en person eller et kjæledyr finner veien inn på eller befinner seg i nærheten av oppsamlingsområdet, **må du slutte med oppsamlingen**. Uforsiktig bruk, kombinert med bakkevinkler, rikosjetter og manglende eller skadde vern kan føre til at noen skades av gjenstander som slynges gjennom luften. Ikke fortsett oppsamlingen før disse er fjernet.
- Ha aldri med passasjerer.
- Se alltid bak maskinen før du rygger og forsikre deg om at ingen står i veien.
- Føreren skal være opplært i hvordan maskinen kjøres i skråninger. Uforsiktig kjøring i skråninger kan føre til at du mister kontrollen. Dette kan føre til personskader eller dødsulykker.
- Når du bruker en Workman som et tauekjøretøy anbefales det å legge til 227 kg ekstra vekt på kjøretøyet lasteplan ved bruk i skråninger.
- Lynnedslag kan forårsake alvorlige skader eller dødsfall. Hvis du ser/hører at lyn og tordenvær nærmer seg der du er, må du ikke bruke maskinen. Søk tilflukt!
- Hvis maskinen velter kan det føre til alvorlige skader eller dødsfall.
  - Bruk aldri maskinen i bratte skråninger.
  - Samle opp oppover og nedover bakker, aldri på tvers.
  - Ikke stopp eller start plutselig i oppoverbakker eller nedoverbakker.
  - Vær oppmerksom på hull eller andre skjulte farer i terrenget. For å unngå å velte eller miste kontrollen bør du ikke kjøre nær grøfter, bekker eller andre kanter.
  - Kjør aldri med oppsamleren når transportarmen er aktivert.
  - Ikke transporter oppsamleren når den er i forskyvningsstilling.
  - Hvis motoren stopper eller du mister farten og ikke kommer opp bakken, må du ikke prøve å snu

maskinen. Du må alltid rygge sakte rett nedover bakken.

- Du må være oppmerksom når du bruker maskinen. Hvis du ikke bruker maskinen på en sikker måte, kan dette resultere i en ulykke, at maskinen velter eller alvorlig skade eller død. Kjør forsiktig. Slik forhindrer du at kjøretøyet velter eller at du mister kontroll:
  - Bruk maskinen bare i dagslys eller på steder med god kunstig belysning.
  - Kjør sakte.
  - Hold utkikk etter hull eller andre farer.
  - Vær forsiktig når du rygger maskinen.
  - Ikke kjør i nærheten av sandbunkere, grøfter, høye fortauskanter, bekker eller andre fareområder.
  - Reduser hastigheten i skarpe svinger.
  - Unngå å snu oppsamleren i en skråning eller på en voll.
  - Unngå å starte og stoppe plutselig.
  - Ikke gå fra revers til fremover eller omvendt uten først å ha stanset helt.
  - Ikke foreta skarpe svinger, gjør plutselige bevegelser eller utfør andre handlinger som kan få deg til å miste kontrollen.
  - Se opp for trafikk når du krysser eller er i nærheten av veier. Overhold alltid vikeplikten.

kropp og hender borte fra hull eller dyser som sprøyter ut hydraulisk væske under høyt trykk. Bruk kartong eller papir til å finne lekkasjer. Væske som sprøytes inn under huden, må fjernes kirurgisk innen noen få timer av en doktor med kjennskap til denne typen skader, ellers kan dette resultere i koldbrann.

- Foreta kun vedlikehold som er beskrevet i håndboken. Hvis du på noe tidspunkt ønsker omfattende reparasjoner eller assistanse, kan du ta kontakt med en godkjent Toro-forhandler.
- Kontroller at alle koblingene for hydrauliske ledninger er tette, og at alle hydrauliske slanger og ledninger er i god stand før systemet settes under trykk.
- Hvis du utfører vedlikehold på en maskin som ikke er korrekt støttet med jekker kan dette føre til at maskinen faller, noe som igjen kan føre til personskader.
- For best mulig ytelse og sikkerhet bør du bare kjøpe ekte Toro-reservedeler og -tilbehør. Det kan være farlig å bruke reservedeler og tilleggsutstyr som er laget av andre produsenter. Hvis du endrer maskinen på en måte som påvirker maskinens drift, ytelse eller varighet eller bruken av maskinen, kan det føre til personskader eller dødsulykker. Slike endringer kan gjøre garantien fra Toro Company ugyldig.

## Ved tømning

- Oppsamleren må være i transportposisjon (rett bak tauekjøretøyet) før tømningssyklusen aktiveres.
- Tømning av rester kan føre til alvorlige skader. Hold deg unna beholderen mens maskinen rygger eller tømmer.
- Under sjeldne forhold kan vått komprimert gress produsere varme. Tøm alltid beholderen før du setter maskinen til lagring.
- Heving og senking av beholderdøren kan føre til at mennesker eller kjæledyr skader seg. Hold mennesker og kjæledyr på trygg avstand fra beholderen når du skal tømme den eller åpne og lukke døren.
- Tøm beholderen kun i områder der det ikke finnes løse ledninger eller andre hindringer, for å unngå å få elektrisk støt.
- Tøm aldri beholderen i en skråning. Tøm alltid beholderen på jevn grunn.
- Parker maskinen på en jevn flate, tøm beholderen og senk den til valsen er på bakken og blokkerer hjulene før du fjerner oppsamleren fra tauekjøretøyet.

## Vedlikehold

- Hydraulisk væske som kommer ut under trykk, kan trenge gjennom huden og forårsake alvorlige skader. Hold

# Sikkerhets- og instruksjonsmerker



Sikkerhetsmerker og -instruksjoner er lett synlige for føreren og er plassert i nærheten av alle områder som representerer en potensiell fare. Bytt ut alle merker som er ødelagte eller mangler.



93-9899

1. Fare for knusing – monter sylindrelåsen.



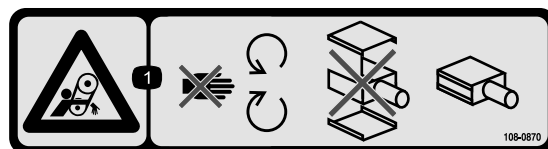
58-6520

1. Smørefett



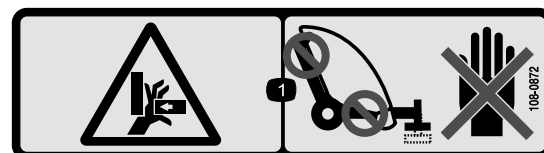
108-0868

1. Advarsel – hold hender og føtter borte fra oppsamlerbørsten.
2. Velfare – bruk ikke sammen med oppsamleren i hevet posisjon i skråninger med mer enn 5 graders helling.



108-0870

1. Viklingsfare, rem – hold deg borte fra bevegelige deler, ikke bruk med deksler fjernet og hold alle deksler på plass.



108-0872

1. Klemfare – hold hendene på god avstand fra klempunktene.



93-9852

1. Advarsel – les *brugerhåndboken*.
2. Fare for knusing – monter sylindrelåsen.



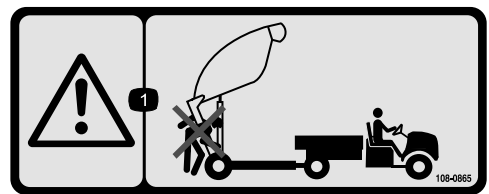
108-0862

1. Advarsel – les *brugerhåndboken*. Ikke bruk maskinen med mindre du har fått opplæring. Hold personer på trygg avstand fra maskinen.
2. Viklingsfare, rem – hold deg borte fra bevegelige deler, ikke bruk med deksler fjernet, hold alle deksler på plass.



108-0873

1. Fare for at gjenstander slynges gjennom luften – hold mennesker på trygg avstand.



108-0865

1. Advarsel – hold alle på trygg avstand fra maskinen når du tømmer oppsamleren.

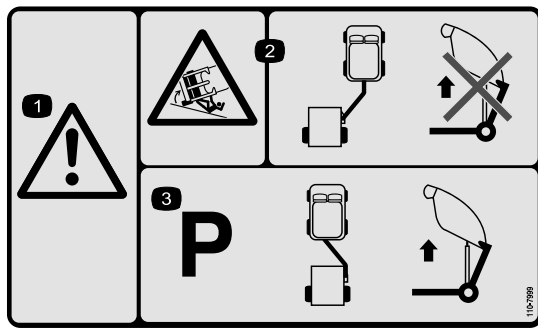


1. Advarsel – les *brugerhåndboken*. Ikke bruk maskinen med mindre du har fått opplæring.
2. Fare for kutting/amputasjon – ta ikke med passasjerer.
3. Fare for elektrisk støt, overhengende strømledninger – vær oppmerksom på overhengende strømledninger.
4. Fare for å miste kontroll – maksimum belastning på oppsamleren er 1590 kg, på koblingene 114 kg. Ikke kjør ned skråninger.
5. Advarsel – ikke kjør fortere enn 24 km/t.
6. Fare for lagret energi, trailer—senk oppsamleren, plasser den på blokker eller jekker, koble fra oppsamleren, koble fra hydraulikken og ledningsnett-konnektoren. Ikke kjør oppsamleren i hevet posisjon.



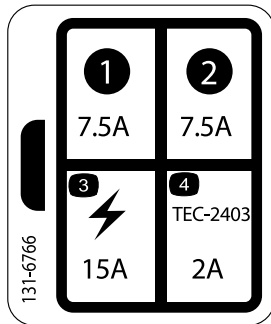
108-0863

1. Klemfare, fare for fallende gjenstand – hold mennesker og kjøretøyer på trygg avstand fra maskinen når oppsamleren er hevet.



**110-7999**

1. Advarsel
2. Fare for å velte – når tilbehøret er i oppsamlerposisjon, må du ikke heve tilbehøret for å tømme det.
3. Maskinen må vært parkert med tilbehøret i tauetposisjon før du hever oppsamleren for å tømme.



**131-6766**

1. 7,5 A
2. 7,5 A
3. Elektrisk tilbehør – 15 A
4. TEC-2403 – 2 A



# Montering

## Løse deler

Bruk diagrammet nedenfor som en sjekklister for å kontrollere at alle delene er sendt.

Prosedyre	Beskrivelse	Ant.	Bruk
<b>1</b>	Ingen deler er nødvendige	–	Krav som må innfris før du bruker kjøretøyet.
<b>2</b>	Ingen deler er nødvendige	–	Fjern koblingsarmen og hydraulikksylinderen fra transportposisjon.
<b>3</b>	Koblingsarm Festetapp Bolt (3/8 x 1 1/4 tomme) Mutter (3/8-16) Stor skive Stor mutter Setteskrue med firkantet hode	1 1 1 1 1 1 1	Monter koblingsarmen
<b>4</b>	Bakre aktuatorapp Bolt (1/2 x 2 tomme) Flat skive (0,531 x ,063) Låsemutter (1/2 tomme) Bolt (3/8 x 1-1/4 tommer) Boltenhet Flensmutter (3/8 tomme)	1 4 8 4 2 2 2	Monter hydraulikksylinderen.
<b>5</b>	Ledningsfastspenner Kabelfeste	1 2	Monter ledningsfastspenneren.
<b>6</b>	Festetapp Hårnålssplint	1 1	Fest oppsamleren til tauekjøretøyet.
<b>7</b>	Kabelfeste	8	Før og fest de hydrauliske slangene og ledningsfastspenneren.
<b>8</b>	Ingen deler er nødvendige	–	Koble til de hydrauliske slangene.
<b>9</b>	Ingen deler er nødvendige	–	Koble til ledningssatsen.
<b>10</b>	Bladmonteringsenhet Bolt (7/16 x 3 3/4 tomme) Bolt (7/16 x 3 1/4 tomme) Liten skive (1/2 tomme) Stor skive Avstandsstykke Låsemutter (7/16 tomme) Kjede Bolt (3/8 x 1 1/4 tomme) Flensmutter (3/8 tomme) Smekklekke	1 1 1 4 1 1 2 1 1 1 1 1	Monter gressoppsugningsbladene.
<b>11</b>	Håndholdt fjernkontroll Batteri (AAA) Skruer, små	1 4 6	Montere den håndholdte fjernkontrollen.

## Media og ekstradeler

Beskrivelse	Ant.	Bruk
Brukerhåndbok	1	Les denne før du tar i bruk oppsamleren
Delekatalog	1	Bruk som referanse for delenumre
CE-sertifikat	1	
Fjernkontroll	1	Bruk for å operere oppsamleren

# 1

## Krav som må innfris før du bruker kjøretøyet

Ingen deler er nødvendige

### Prosedyre

- Toro Pro Sweep kan taues av de fleste tjenestetraktorer med hydraulikk som produserer 7 til 8 GPM ved 2000 psi og med flotasjonsdekk til bruk på golfbaner. Påse at traktoren har tilstrekkelige bremses og slepekoblingskapasitet til å håndtere en låsebil på 1587 kg. Se tauekjøretøyet *brugerhåndbok* for instruksjoner og forbehold.
- Workman-kjøretøyet må være utstyrt med hydraulikksett med høy strømnings. På Workman-kjøretøyer med serienummer mindre enn 900000001, må Heavy Duty Drawbar (modell 44212 eller 44213) installeres.

**Merk:** Den firehjulsdrevne Workman-modellen er best for kupert terreng eller voller på golfbaner.

**Viktig:** På eldre modeller av Workman-kjøretøyer må du ikke prøve å trekke oppsamleren når den er lastet med materialer, med den standardiserte Workman-koblingen. Den kan kun håndtere 680 kg og kan bli bøyd eller den tverrgående, rørformede akselstøtten eller bakre fjærlasken kan bli skadet. Bruk alltid H.D. Drawbar Kit, modellnr. 44212 eller H.D. Frame Drawbar, modellnr. 44213.

**Viktig:** Ikke prøv å taue en lastet oppsamler med et lett nyttekjøretøy eller en liten, lett vogn. Disse maskinene har ikke tilstrekkelige bremses, fjæring eller styrke i rammen til å håndtere vekten av oppsamleren.

- Tilhengerbremses anbefales når du bruker oppsamleren i kupert terreng. Når den er fullastet, kan oppsamleren veie så mye som 1588 kg (total kjøretøysvekt, GVW). Denne vekten er over anbefalt taue- og bremsegrens for de fleste tjenestekjøretøyer. Et spesielt tilhengerbremsesett er tilgjengelig for direkte montering med Workman-kjøretøyet.

**Merk:** Tilhengerbremsesettet kan tilpasses til andre kjøretøy med en bremselyskilde på 12 V.

# 2

## Fjerne koblingsarmen og hydraulikksylindere fra transportposisjon

Ingen deler er nødvendige

### Prosedyre

**Merk:** Det må være to personer som fjerner koblingsarmen.

- Fjern boltenheten, bolten og skruen som fester hydraulikksylindere og slangene til koblingsarmen for å transportere. Kutt også kabelfestet. Senk sylindere og slangene forsiktig fra armen. Ta vare på boltenheten og festene til senere bruk.
- Fjern hårnålssplinten og koblingstapp som fester koblingsarmen til øvre transportbrakett. Vær forsiktig når du fjerner armen fra transportbrakettene, da koblingsarmen er svært tung.
- Drei på den nedre transportbolten, og drei koblingsarmen ned.
- Fjern boltenheten, bolten og skruen som fester koblingsarmen til nedre transportbrakett.

**Merk:** Maskinen flytter seg oppover ved den nedre boltens transportbrakett.

- Fjern festene som fester transportbrakettene til oppsamleren. Fjern transportbrakettene, og kast dem.

# 3

## Installere koblingsarmen

### Deler som er nødvendige for dette trinnet:

1	Koblingsarm
1	Festetapp
1	Bolt (3/8 x 1 1/4 tomme)
1	Mutter (3/8-16)
1	Stor skive
1	Stor mutter
1	Setteskrue med firkantet hode

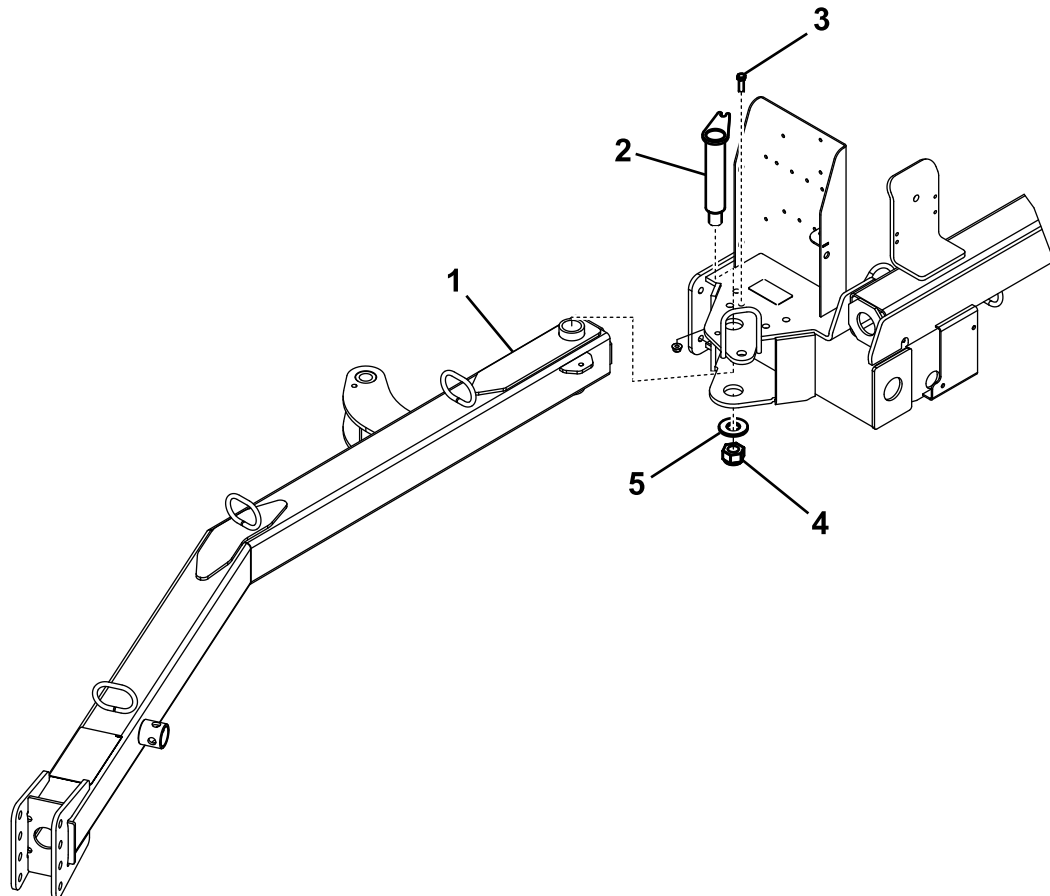
1. Før inn den bakre enden av koblingsarmen mellom monteringsplatene på oppsamleren mens du innretter monteringshullene (Figur 3).

**Merk:** Slangeførerne skal plasseres oppå koblingsarmen.

2. Før koblingstappen gjennom monteringsplatene og koblingsarmen (Figur 3).
3. Fest toppen av koblingstappen til monteringsplaten med en bolt (3/8 x 1 1/4 tomme) og en låsemutter (3/8 tomme) (Figur 3).
4. Fest bunnen av koblingstappen med en stor skive, stor mutter og setteskrue med firkantet hode (Figur 3).

## Prosedyre

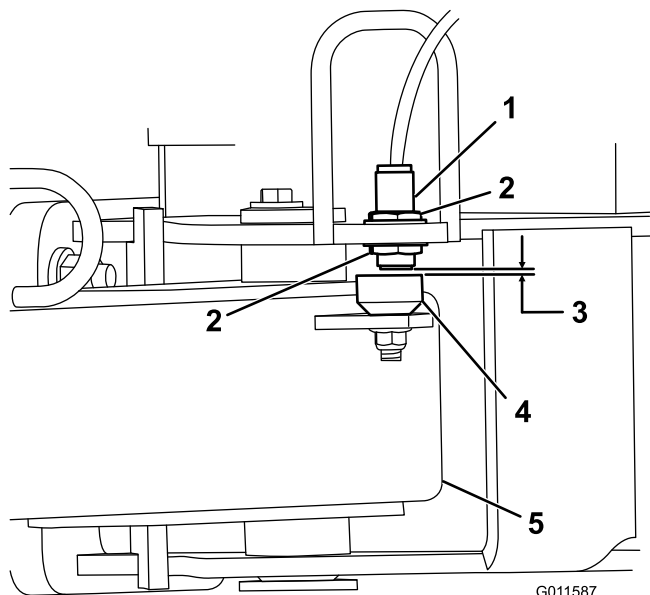
**Merk:** Denne prosedyren krever to personer.



**Figur 3**

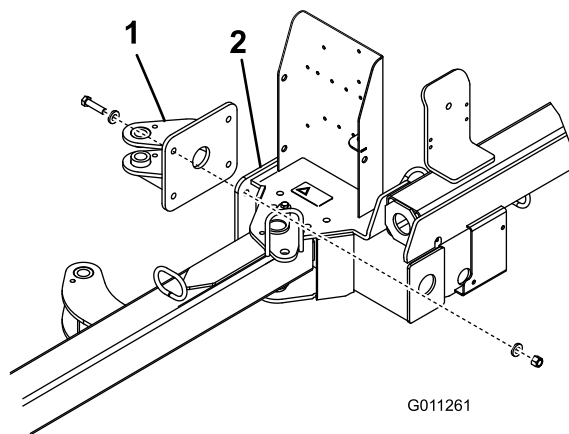
1. Koblingsarm
2. Festetapp
3. Bolt (3/8 x 1 1/4 tomme) og låsemutter (3/8 tomme)
4. Stor mutter og setteskrue med firkantet hode
5. Stor skive

5. Løsne låsemutterne som fester nærbryteren til rammen, og senk bryteren til den er 2,6 til 4,0 mm fra følerplaten på koblingsarmen (Figur 4). Stram låsemutterne for å sikre justeringen.



Figur 4

- |                   |                |
|-------------------|----------------|
| 1. Nærbryter      | 4. Følerplate  |
| 2. Låsemutter     | 5. Koblingsarm |
| 3. 2,6 til 4,0 mm |                |

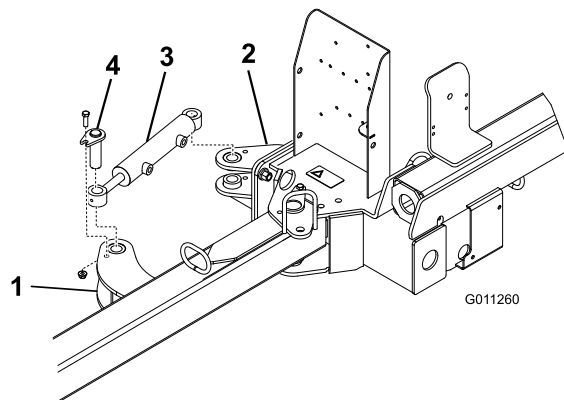


Figur 5

1. Bakre aktuator tapp      2. Oppsamleramme

2. Fest hver ende av hydraulikksylinderen til en aktuator tapp med en boltenhet, en bolt på 3/8 x 1 1/4 tomme og en flensmutter (3/8 tomme) (Figur 6).

**Merk:** Sørg for at stagenden (bruksenden) på sylinderen er festet til fremre aktuator tapp.



Figur 6

1. Fremre aktuator tapp      3. Hydraulisk sylinder  
2. Bakre aktuator tapp      4. Boltenhet

# 4

## Montere hydraulikksylinderen

Deler som er nødvendige for dette trinnet:

1	Bakre aktuator tapp
4	Bolt (1/2 x 2 tomme)
8	Flat skive (0,531 x ,063)
4	Låsemutter (1/2 tomme)
2	Bolt (3/8 x 1-1/4 tommer)
2	Boltenhet
2	Flensmutter (3/8 tomme)

## Prosedyre

1. Fest bakre aktuator tapp til oppsamlerammen med 4 bolter (1/2 x 2 tommer), 8 flate skiver (,531 x ,063) og 4 låsemuttere (1/2 tomme). Plasser komponentene som vist i Figur 5.

# 5

## Montere ledningsfastspen- ren

Deler som er nødvendige for dette trinnet:

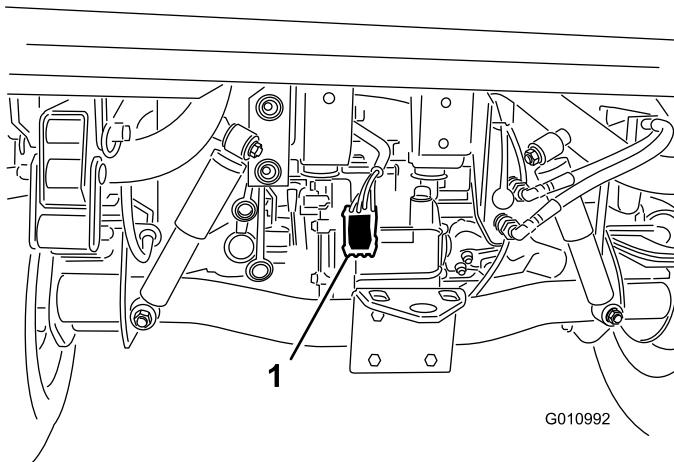
1	Ledningsfastspenner
2	Kabelfeste

### Prosedyre

1. Koble batteriet fra kjøretøyet.
2. Fest ringterminalen for ledningsfastspen-  
neren til jordingsbolten, i nærheten av kjøretøys sikringsblokk.
3. Sett fastspennerledningen inn i den røde ledningen bak på sikringsblokken.

**Merk:** Hvis Workman-kjøretøyet ikke har en ledig sikringsslisse, kan du anskaffe og motere en ekstra sikringsblokk fra Toro, delnr. 92–2641.

4. Før ledningssatsen langs kjøretøys hovedledningssats til bakkdelen av kjøretøyet (Figur 7).



Figur 7

1. Ledningsfastspenner

5. Fest ledningssatsen til kjøretøyet på flere steder med kabelfester. Hold fastspen-  
neren unna eventuelle varme eller bevegelige deler.

**Merk:** Fastspen-  
neren er utstyrt med en kobler for valgfritt bremsekontrollsett.

6. Koble til kjøretøysbatteriet.

# 6

## Fest oppsamleren til tauekjøretøyet

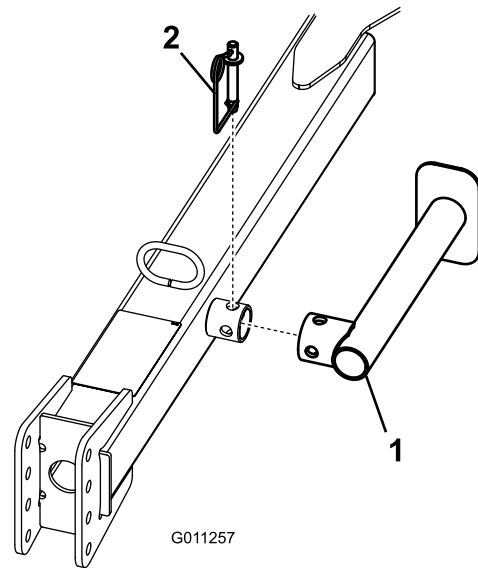
Deler som er nødvendige for dette trinnet:

1	Festetapp
1	Hårnålssplint

### Prosedyre

For å sikre korrekt oppsamling av rester, påse at oppsamlerens ramme er parallell med bakken.

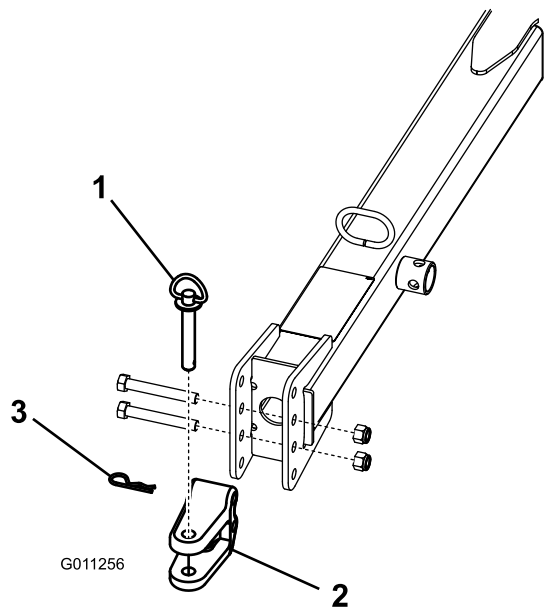
1. Plasser oppsamleren på jevn grunn.
2. Rygg tauekjøretøyet opptil oppsamleren.
3. Fjern fjærtappen, roter støttebenet ned og monter fjærtappen (Figur 8).



Figur 8

1. Støtteben
2. Fjærtapp

4. Jekk opp koblingsarmen til den er plan med bakken.
5. Juster koblingssjakkelen på oppsamleren til samme høyde som tauekjøretøys sjakkelen på følgende måte:
  - Fjern boltene og låsemutrene som fester koblingssjakkelen (Figur 9) til koblingsarmen.



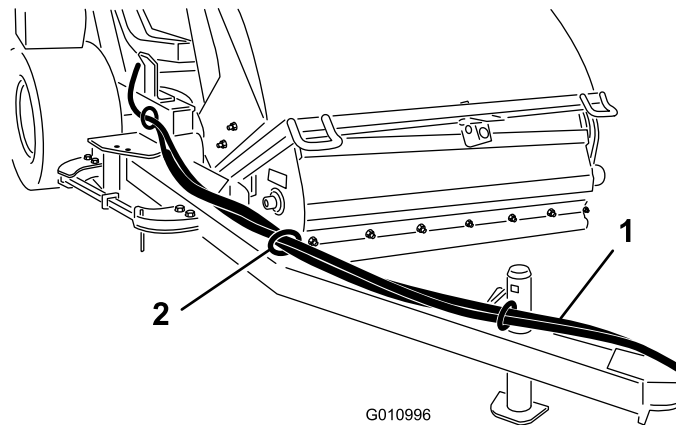
**Figur 9**

1. Festetapp
2. Sjakkel
3. Hårnålssplint

- Hev eller senk koblingssjakkelen til en stilling som er omtrent på samme høyde som tauekjøretøyets kobling.
- Fest sjakkelen til koblingen med bolter og låsemuttere du fjernet tidligere.

**Merk:** Sørg for at oppsamleren er plan med bakken.

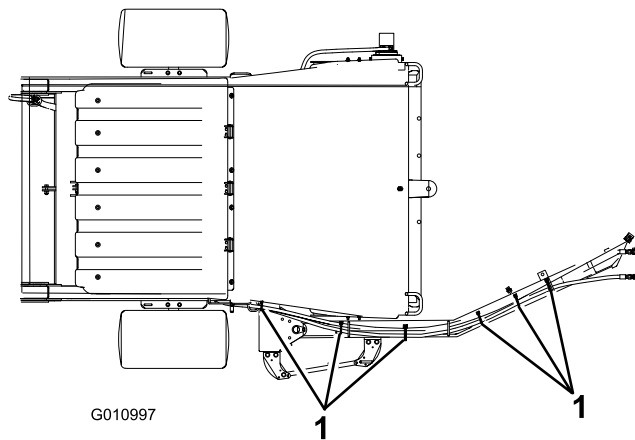
6. Koble koblingssjakkelen på oppsamleren til tauekjøretøyets kobling med festetappen og hårnålssplinten.
7. Fjern fjærtappen, roter støttebenet opp til lagringsposisjon og installer fjærtappen.



**Figur 10**

1. Hydraulikkslanger og ledningsfastspenner
2. Slangefører

2. Fest de hydrauliske slangene og ledningsfastspenneren som vist i [Figur 11](#) og [Figur 12](#).



**Figur 11**  
Sett forfra

1. Kabelfeste (6)

# 7

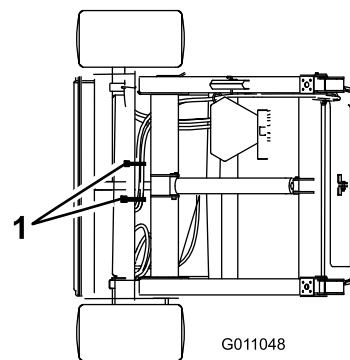
## Føre og feste de hydrauliske slangene og ledningsfastspenneren

Deler som er nødvendige for dette trinnet:

8	Kabelfeste
---	------------

### Prosedyre

1. Før de hydrauliske slangene og ledningsfastspenneren gjennom slangeførerne til fronten på koblingsarmen ([Figur 10](#)).



**Figur 12**  
Sett bakfra

1. Kabelfeste (2)

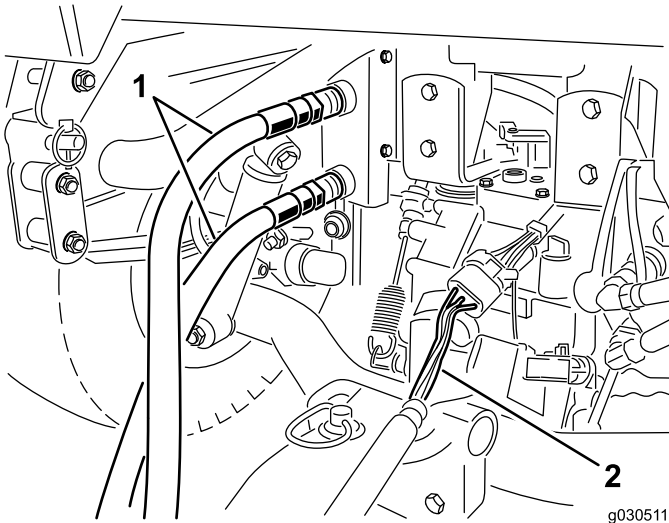
# 8

## Koble til de hydrauliske slangene

Ingen deler er nødvendige

### Prosedyre

Koble til de hydrauliske slangene fra oppsamleren til hurtigkoblerne på taekjøretøyet (Figur 13).

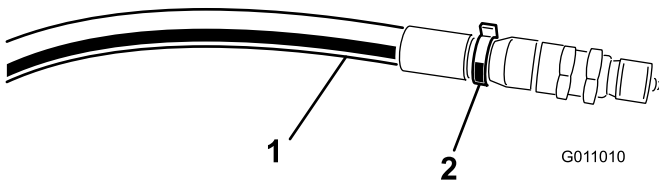


Figur 13

- 1. Hydrauliske slanger
- 2. Ledningsfastspenner

**Viktig:** Påse at børsten roterer i korrekt retning (når den ses fra motorenden skal børsten rotere med klokken). Hvis børsten roterer mot klokken må du reversere tilkoblingen av de hydrauliske slangene.

**Merk:** Merk høytrykksslange med et kabelfeste for å identifisere korrekt montering av slangene (Figur 14).



Figur 14

- 1. Høytrykksslange
- 2. Kabelfeste

# 9

## Koble til ledningssatsen

Ingen deler er nødvendige

### Prosedyre

Koble ledningssatsen fra oppsamleren til strømfastspenneren på taekjøretøyet (Figur 13).

**Merk:** Sikre at ledningssatsen ikke kan komme i klem i koblingen, og påse at ledningssatsen ikke ligger oppå eller rundt koblingstappen.

# 10

## Montere gressoppsugningsbladene

Deler som er nødvendige for dette trinnet:

1	Bladmonteringsenhet
1	Bolt (7/16 x 3 3/4 tomme)
1	Bolt (7/16 x 3 1/4 tomme)
4	Liten skive (1/2 tomme)
1	Stor skive
1	Avstandsstykke
2	Låsemutter (7/16 tomme)
1	Kjede
1	Bolt (3/8 x 1 1/4 tomme)
1	Flensmutter (3/8 tomme)
1	Smekklénke

### Prosedyre

1. Fest bladmonteringsenheten til venstre side på oppsamleren med en bolt (7/16 x 3 1/4 tomme), 2 små skiver, én stor skive og én låsemutter (7/16 tomme).

**Merk:** Plasser komponentene som vist i Figur 15.

2. Fest gressoppsugningsbladet til monteringsenheten med en bolt (7/16 x 3 1/4 tomme), 2 flate skiver, ett avstandsstykke og én låsemutter (7/16 tomme). Sett sammen komponentene som vist i Figur 15.

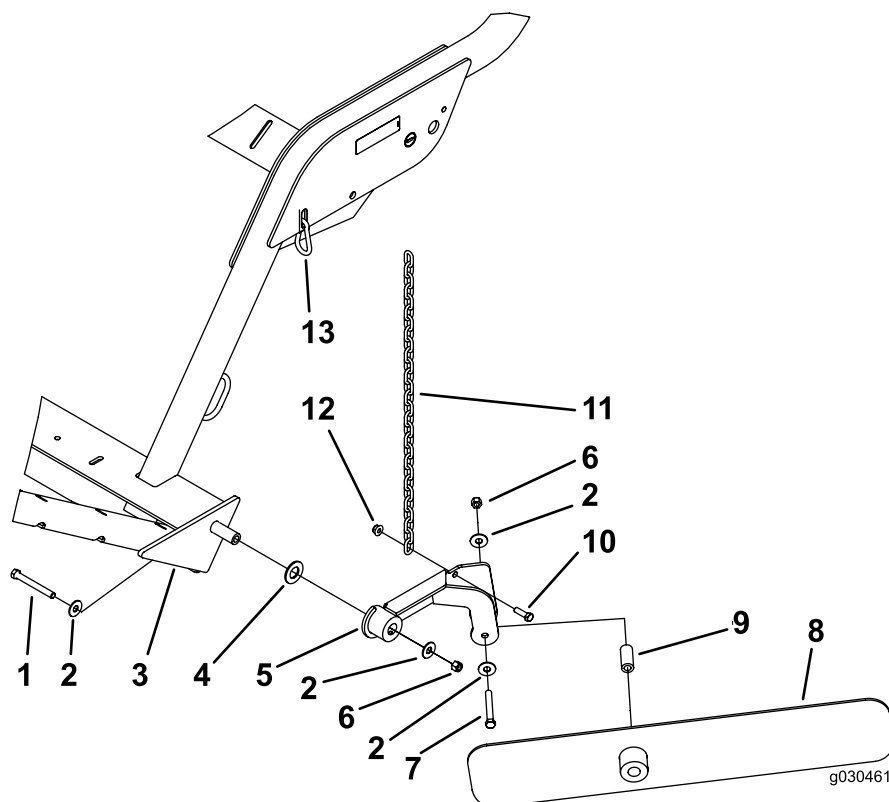
**Merk:** Plasser den lange enden av bladet bort fra oppsamleren.

3. Fest kjedet til bladmonteringsenheten med en bolt (3/8 x 1 1/4 tomme) og en flensmutter (3/8 tomme) (Figur 15).
4. Fest den andre enden av kjedet til sporet i rammen med smekklenken (Figur 15).

**Merk:** Det skal være noe slakk i kjedet når det er koblet til.

5. Smør festene på bladmonteringsenheten og på gressoppsugingsnavet med nr. 2 litiumsbasert smørefett.

**Merk:** Når gressoppsuging ikke er nødvendig må du koble fra smekklenken, dreie gressoppsugingsenheten oppover og hekte på kjedet ved hevet nivå.



**Figur 15**

- |                               |                              |
|-------------------------------|------------------------------|
| 1. Bolt (7/16 x 3 3/4 tomme)  | 8. Gressoppsugingsblad       |
| 2. Liten skive (1/2 tomme)    | 9. Avstandsstykke            |
| 3. Oppsamleramme              | 10. Bolt (3/8 x 1 1/4 tomme) |
| 4. Stor skive                 | 11. Kjede                    |
| 5. Bladmonteringsenhet        | 12. Flensmutter (3/8 tomme)  |
| 6. Låsemutter (7/16 tomme)    | 13. Smekklenke               |
| 7. Bolt (7/16 x 3 1/4 tommer) |                              |



# 11

## Montere den håndholdte fjernkontrollen

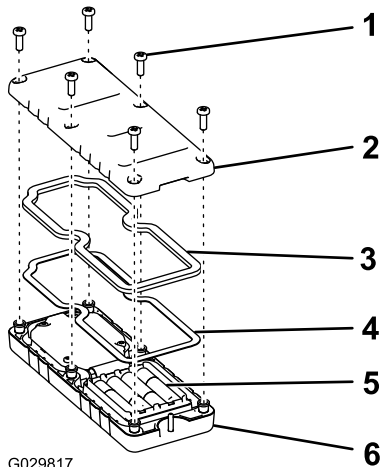
Deler som er nødvendige for dette trinnet:

1	Håndholdt fjernkontroll
4	Batteri (AAA)
6	Skruer, små

### Prosedyre

1. Fjern gummibåndene som holder halvdelene sammen, og ta av bakdekslet.
2. Koble hvert batteri til korrekte poler (Figur 16).

**Merk:** Hvis batteriene monteres feil, vil ikke enheten bli ødelagt, men den vil ikke fungere. Batterirommet har merker for polaritet for hver pol.



Figur 16

- |            |                            |
|------------|----------------------------|
| 1. Skruer  | 4. Stålpakning             |
| 2. Deksel  | 5. Batterier               |
| 3. Tetning | 6. Håndholdt fjernkontroll |

3. Kontroller at stålpakningen og gummitetningen er plassert i kanalen på fjernkontrollen og sett på bakdekslet igjen (Figur 16).
4. Fest dekslet med seks skruer (Figur 16) og stram til med et moment på 1,5 til 1,7 Nm.

**Merk:** Ikke stram skruene for mye.

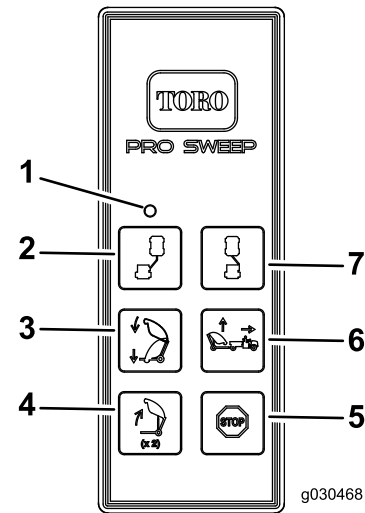
# Oversikt over produktet

## Kontroller

### Knapp for tømning av beholder

Hvis du vil tømme beholderen, trykker du to ganger på knappen for å tømme beholderen (Figur 17).

**Viktig:** Oppsamleren må plasseres rett bak tauekjøretøyet og i transporthøyde før tømmesekvensen kan aktiveres.



Figur 17

- |                        |                      |
|------------------------|----------------------|
| 1. LED-lys             | 5. Stopp             |
| 2. Forskyvning høyre   | 6. Oppsamler opp     |
| 3. Oppsamler ned       | 7. Forskyvning høyre |
| 4. Tømming av beholder |                      |

### Oppsamler ned-knapp

For å senke beholderen, trykker du på Oppsamler ned-knappen (Figur 17). Du kan senke beholderen når den er i én av følgende posisjoner:

- Høyde for tømning av beholder
- Transporthøyde
- Vendehøyde

**Merk:** Når du senker beholderen fra tømme-posisjon, kan funksjonen for å senke beholderen stoppes når som helst ved å slippe oppsamler ned-knappen.

**Merk:** Når oppsamleren er i transport- eller snu-posisjonen, kan funksjonen for å senke beholderen stoppes når som helst ved å trykke på oppsamler opp-knappen.

## Oppsamler opp-knapp – standardmodus

Hvis du vil heve oppsamleren i standardmodus, trykker du på oppsamler opp-knappen. Beholderen stopper i den forhåndsdefinerte høyden (Figur 17).

- Transporthøyde (utgangsposisjon) er 33,7 til 38,7 cm.
- Vendeøyde (forskyvningsposisjon) er 21,6 til 26,7 cm.

## Oppsamler opp-knapp – valgfri modus

Denne modusen gjør det mulig for operatøren å justere oppsamleren til hvilken som helst ønsket høyde, og den stopper ved de forhåndsdefinerte høydene.

**Merk:** Se [Bytte til oppsamler opp-modus \(side 25\)](#) for å bytte til valgfri modus.

Hvis du vil heve oppsamleren i valgfri modus, trykker og holder du oppsamler-oppknappen til beholderen når den ønskede høyden eller stopper ved den forhåndsdefinerte høyden (Figur 17).

- Transporthøyde (utgangsposisjon) er 33,7 til 38,7 cm.
- Vendeøyde (forskyvningsposisjon) er 21,6 til 26,7 cm.

## Forskyvning venstre-knapp

For å vri oppsamleren mot venstre, trykker du og holder inne Forskyvning venstre-knappen (Figur 17). Hvis du slipper knappen vil bevegelsen mot venstre stoppe.

## Forskyvning høyre-knapp

For å vri oppsamleren mot høyre, trykker du og holder inne Forskyvning høyre-knappen (Figur 17). Hvis du slipper knappen vil bevegelsen mot høyre stoppe opp.

## Stopp -knapp

Hvis du trykker på stoppeknappen deaktiveres alle aktive funksjoner.

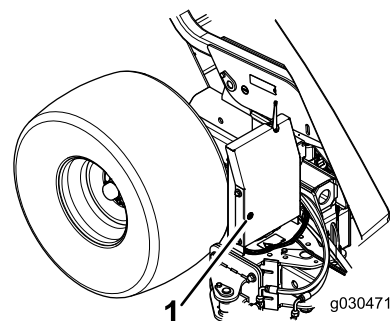
**Merk:** Det er en forsinkelse på cirka tre sekunder.

## Diagnostikklampe

Diagnostikklampen (Figur 18) er plassert på det fremre dekselet og viser maskinens feilkoder. Når du vrir nøkkelen til KJØR-stillingen, lyser diagnostikklampen i fem sekunder og slukker i fem sekunder før den begynner å blinke tre ganger i sekundet til du trykker på en knapp på den håndholdte fjernkontrollen. Hvis lampen lyser i fem sekunder og deretter begynner å blinke ti ganger i sekundet (med eller uten en pause på fem sekunder), er det noe feil med maskinen. Se [Kontrollere feilkoder \(side 31\)](#).

**Merk:** Diagnostikklampen tennes når du trykker på en knapp på den håndholdte fjernkontrollen.

**Merk:** Hvis du trykker på en knapp på den håndholdte fjernkontrollen når du starter maskinen, blinker ikke lampen tre ganger i sekundet etter at den har vært slukket i fem sekunder.



Figur 18

1. Diagnostikklampe

## Spesifikasjoner

**Merk:** Spesifikasjoner og konstruksjon kan forandres uten varsel.

## Mål og vekt

Bredde	221 cm
Høyde	202 cm
Tømmehøydeklarering	173 cm
Lengde	Beholder senket – 173 cm Beholder hevet – 229–249 cm
Tom vekt	680 kg
Totalvekt for kjøretøyet (GVW)	1588 kg

## Tilbehør

Et utvalg av Toro-godkjent tilbehør som kan brukes sammen med maskinen for å forbedre og utvide dens funksjoner er tilgjengelig. Kontakt et autorisert forhandlerverksted eller distributør, eller besøk [www.Toro.com](http://www.Toro.com) for å få en liste over alt godkjent tilbehør.

# Bruk

**Merk:** Angi hva som er høyre og venstre side på maskinen når du er i normal arbeidsstilling.

## Bruke oppsamleren

Hovedfunksjonen til maskinen er å samle opp rusk og rester fra store gressdekkede områder.

Oppsamleren betjenes ved bruk av fjernkontrollen. Se [Kontroller \(side 17\)](#) for korrekt bruk av kontrollknappene.

Plasser oppsamleren i de følgende høydene ved transport og snuoperasjoner.

- Transporthøyde (utgangsposisjon) er 33,7 til 38,7 cm.
- Vendehøyde (forskyvningsposisjon) er 21,6 til 26,7 cm.

### **⚠ ADVARSEL**

**Roterende deler kan føre til alvorlige personskader.**

- **Hold hender og føtter borte fra oppsamlerspolen mens maskinen er i gang.**
- **Hold hender, føtter, hår og klær borte fra alle bevegelige deler for å forhindre skader.**
- **Bruk aldri maskinen med deksler, plater eller vern fjernet.**

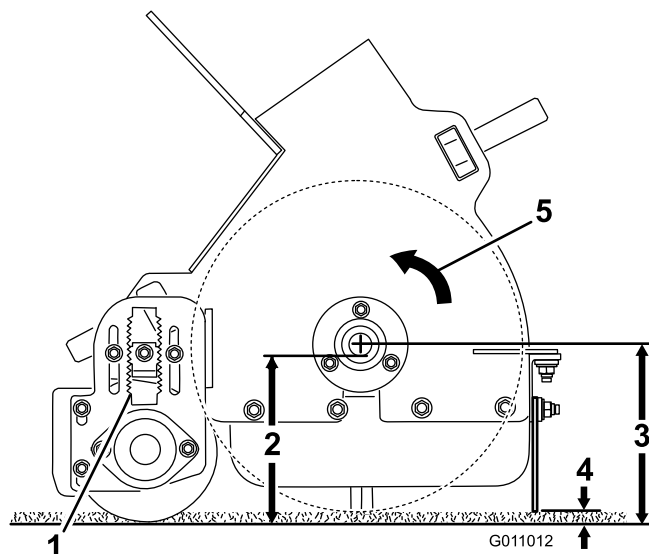
# Justere børstehøyden

Juster oppsamleren slik at børstetuppene er i lett berøring med overflaten, men ikke går gjennom bakken. Hvis børsten går gjennom dekket kan det resultere i at feil rester samles opp.

Se tabellen nedenfor for anbefalte oppsamlerinnstillinger.

Forhold	Valse/børstejustering	Justering av fremre skvettlapp	Merknader
Green/tee	2 til 4 hakk fra bunnen	6 til 13 mm over bakken	Børsten skal være lett engasjert i dekket
Fairway	3 til 5 hakk fra bunnen	13 til 25 mm over bakken	Børsten bør engasjeres i den øvre 1/3 av gresshøyden
Idrettsbaner	5 til 7 hakk fra bunnen	25 til 76 mm over bakken	Børsten bør engasjeres i den øvre 1/3 av gresshøyden
Løv	5 til 9 hakk fra bunnen	Fjern det fremre panelet	Børsten bør engasjeres i den øvre 1/3 av gresshøyden

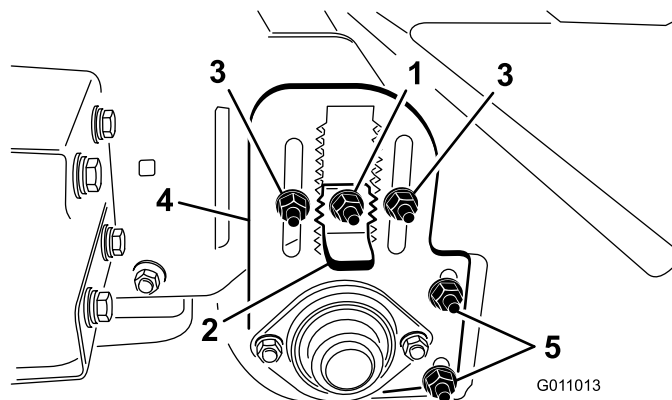
A	B		C
Åpne spor	Tapp opp	Tapp ned	
0	5500		6000
		5625	6125
1	5750		6250
		5875	6375
2	6000		6500
		6125	6625
3	6250		6750
		6375	6875
4	6500		7000
		6625	7125
5	6750		7250
		6875	7375
6	7000		7500
		7125	7625
7	7250		7750
		7375	7875
8	7500		8000
		7625	8125
9	7750		8250
		7875	8375
10	8000		8500
		8125	8625
11	8250		8750
		8375	8875
12	8500		9000
		8625	9125
13	8750		9250
		8875	9375



**Figur 19**

- |        |                  |
|--------|------------------|
| 1. "A" | 4. 6 til 13 mm   |
| 2. "B" | 5. Børsteretning |
| 3. "C" |                  |

1. Plasser oppsamleren på jevn grunn.
2. Hev beholderen og monter beholderens støttepilar. Se [Bruke støttepilar for beholder \(side 23\)](#).
3. Løsne låsemutteren på høydejusteringslåsen ([Figur 20](#)) så den kan trekkes ut med ca. 13 mm.



**Figur 20**

- |  |  |
|--|--|
| 1. Låsemutter                          | 4. Plate for høydejustering av valse   |
| 2. Høydejusteringsnøkkel               | 5. Muttere for justering av valeskrape |
| 3. Muttere for høydejustering av valse |  |

4. Løsne låsemutteren for valsehøydejusteringen ([Figur 20](#)).
5. Trekk ut høydejusteringslåsen og flytt den bakre valsen opp eller ned ved å skyve justeringsplaten for valsehøyden til ønsket høyde ([Figur 20](#)).
6. Trekk til låsemutteren for å sikre justeringen.
7. Gjenta prosedyren på motsatt side av børsten. Påse at justeringen er lik.

## Justere valeskrapen

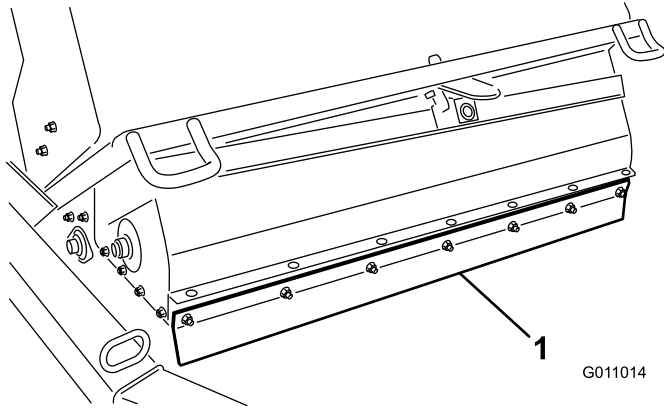
Kontroller og påse at valeskrapen ([Figur 20](#)) er justert med 2 mm klaring mellom skrapen og valsen. Løsne valeskrapens

justeringsmuttere, plasser valsen som ønsket og stram mutterne.

## Justere høyden på fremre skvettlappen

For de beste resteoppsamlingsresultatene justerer du den fremre skvettlappen (Figur 21) med 6 til 13 mm klaring mellom bunnen av skvettlappen og overflaten.

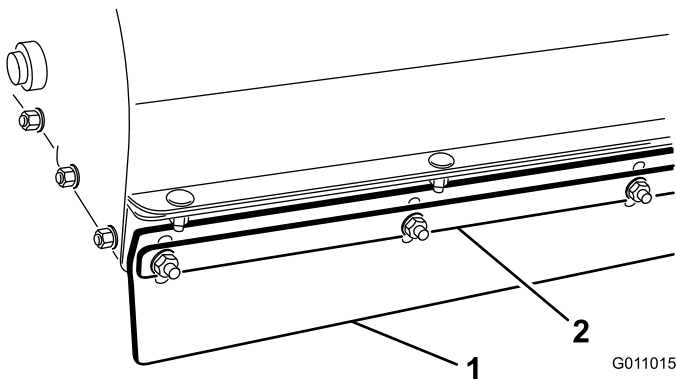
**Merk:** Det vil være nødvendig å heve den fremre skvettlappen hele veien eller fjerne den når du samler opp større rester eller hvis restene skal samles opp i langt gress.



Figur 21

1. Fremre skvettlapp

1. Løsne mutrene som fester metallbåndet og skvettlappen foran på børstehuset (Figur 22).



Figur 22

1. Fremre skvettlapp
2. Metallbånd

2. Juster skvettlappen foran til ønsket driftshøyde og stram mutterne.

## Kontrollere trykket i dekkene

Kontroller trykket i dekkene daglig for å sikre at de er korrekt fylt.

Korrekt lufttrykk i dekk: 86,2 kPa

Maksimalt lufttrykk i dekk: 124 kPa

**Merk:** Denne ventilstammen er plassert på baksiden av kanten.

## Kontrollere hvor stramt hjulenes hakemuttere sitter

### ⚠ ADVARSEL

Hvis hjulmutrene og -boltene ikke er strammet tilstrekkelig til, kan det hende at det oppstår en feil, eller at et hjul faller av. Dette kan føre til personskader.

Kontroller og stram hjulhakemutterene til 95–122 Nm.



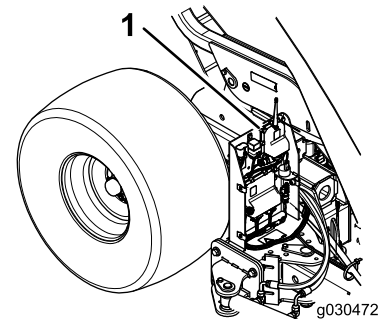
Figur 23

1. Hakemutter

## Aktivere kontrollenheten

Kontrollenheten (Figur 24) aktiveres så fort du kobler oppsamlerens ledningssats til kjøretøyets strømfastspenner.

- På Workman-modeller med serienummer mindre enn 899999999, vil fastspenneren ha strømtilførsel.
- På Workman-modeller med serienumre fra 900000001 og opp vrir du tenningsnøkkelen til DRIFTSposisjon for å koble strømmen til fastspenneren.



Figur 24

1. Kontrollenhet

## Bruke tidsavbrudd på kontrollenheten

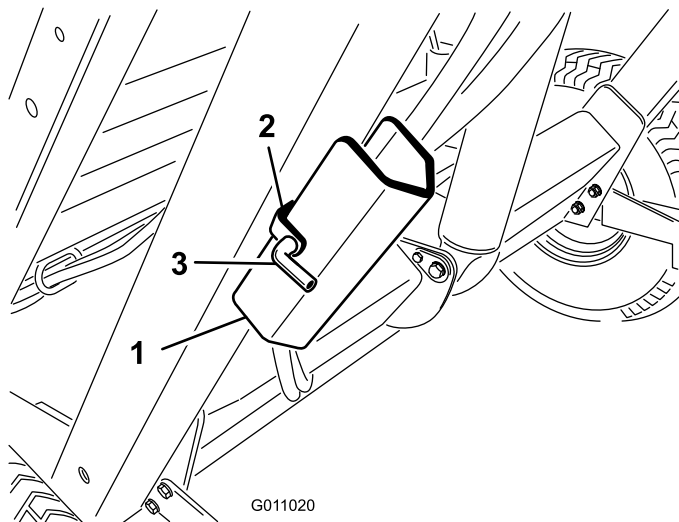
Oppsamleren er utstyrt med en tidsavbruddsfunksjon for kontrollmodulen. Tidsavbruddsfunksjonen blir **aktivert** hvis ikke fjernkontrollen brukes innen 2,5 time.

- Fjernkontrollen kontrollerer ikke funksjonene i tidsavbruddsmodus.
- Slik starter du kontrollenheten i tidsavbruddsmodus:
  - På Workman-modeller med serienummer mindre enn 899999999 kobler du fra og til oppsamlerens fastspenner i kjøretøyet's strømfastspenner.
  - På Workman-modeller med serienumre fra 900000001 og opp vrir du tenningsnøkkelen til AV-posisjon og tilbake til DRIFTSposisjon.
- For å unngå tidsavbrudd for kontrollen ved bruk, bruk fjernkontrollen for å vri oppsamleren minst hver 2,5 time.

## Bruke støttepilar for beholder

Når du arbeider under en hevet beholder, må du påse at beholderens støttepilar er montert på den utstrakte løftesynderen.

1. Hev beholderen til løftesynderne er helt utstrakte.
2. Fjern hårnålssplinten og bolten som fester støttepilaren til lagringsbraketten på oppsamlerens ramme (Figur 25). Fjern støttepilaren for beholderen.

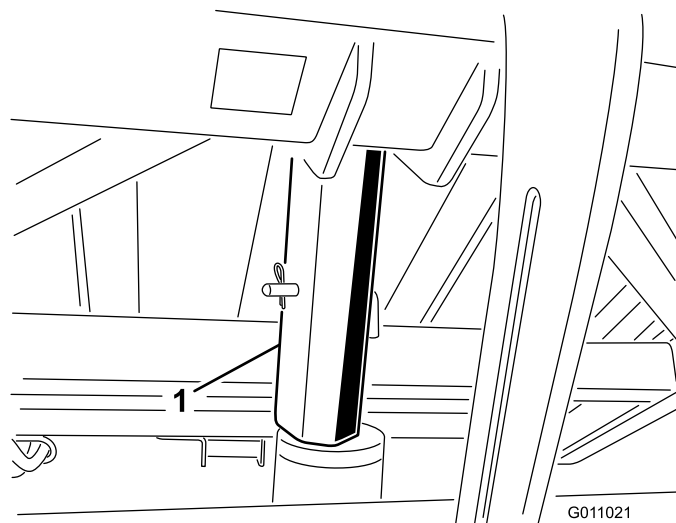


Figur 25

1. Beholderens støttepilar
2. Lagringsbrakett
3. Tapp

3. Før inn beholderens støttepilar på sylindrestangen. Påse at pilarene hviler på sylindreløpet og ikke på enden av sylindrestangen (Figur 26).

**Merk:** Fest beholderens støttepilarer til sylindrestangen med hårnålssplinten og bolten.



Figur 26

1. Støttepilar
4. For å lagre støttepilarene, fjern støttepilarene fra sylindrestangen og fest dem til lagringsbraketten på oppsamlerens ramme.
5. Du må alltid montere eller fjerne støttepilaren fra baksiden av beholderen.
6. Ikke forsøk å senke beholderen med støttepilaren på sylindrestangen.

## Kontrollere sperresystemet

### ⚠ FORSIKTIG

Sperrebryterne er til for å beskytte brukeren. Sikkerhetssperrebrytere som er frakoblet eller ikke fungerer kan gjøre at maskinen driver på en måte som ikke er trygg og kan føre til personskader.

- Ikke koble fra sikkerhetssperrebryterne.
- Kontroller bryterne daglig for å være sikker på at sperresystemet fungerer som det skal.
- Hvis en av bryterne ikke virker, skifter du den før du bruker maskinen.

Hensikten med sikkerhetssperresystemet er følgende:

- Hindrer børsten fra å rotere når beholderen er i hevet posisjon.
- Hindrer at beholderen tømmes når oppsamleren er i forskyvningsposisjon.
- Lydalarm lyder når beholderen tømmes. Flytt ikke tauekjøretøyet mens beholderen blir tømt.

## Brukstips

- Før du begynner oppsamlingen må du undersøke området for å bestemme hvilken retning som er best å kjøre i.

**Merk:** Rett deg inn mot et objekt i forgrunnen for å opprettholde en rett linje under oppsamlingen.

- Prøv alltid å lage en lang, kontinuerlig linje med noe overlapping på turen tilbake.
- På gressbelagte områder vil børsten samle opp gressstuser, kvister, gressrester, løv, granbar og kongler og små rester.
- Oppsamleren pleier også gressdekket. Børsten grer gjennom og løfter gresset for en enhetlig klipp når det klippes. Etter hvert som den rydder opp, øker den lette rivingen gjennomtrengningen av vann og ugressmidler, og reduserer på denne måten behovet for renovring.

**Viktig:** Ikke sving skarpt når du bruker oppsamleren, da det kan skade gressdekket.

- Når beholderen er full fungerer ikke oppsamleren like effektivt og lar rester ligge igjen på bakken eller slipper ut materiale på bakken.

### ⚠ FARE

Hvis maskinen velter kan det føre til alvorlige skader eller dødsfall.

- Ikke bruk maskinen i bratte skråninger.
- Arbeid oppover og nedover bakker, aldri på tvers.
- Ikke stopp eller start plutselig i oppoverbakker eller nedoverbakker.
- Vær oppmerksom på hull eller andre skjulte farer i terrenget. For å unngå å velte eller miste kontrollen bør du ikke kjøre nær grøfter, bekker eller andre kanter.
- Hvis maskinen stopper i en oppoverbakke, må du koble fra spolene og rygge sakte ned igjen. Ikke forsøk å snu.

## Tømme beholderen

### ⚠ FARE

Hvis maskinen velter eller du får elektrisk støt, kan det føre til alvorlige personskader eller dødsfall.

- Ikke tøm beholderen i en skråning. Tøm alltid beholderen på jevn grunn.
- Tømming skal kun skje i et område der det ikke finnes overhengende ledninger og andre hindringer.

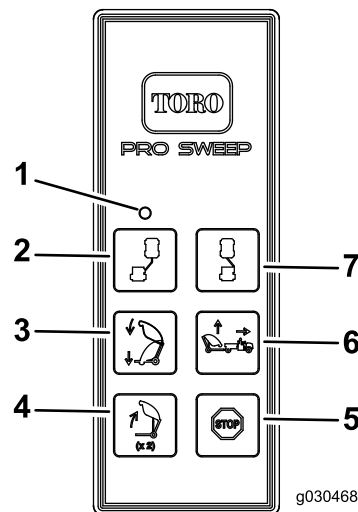
**Viktig:** Påse at oppsamleren er festet til tauekjøretøyets kobling med koblingstappen og splittpinnen under tømmingen.

**Viktig:** Påse at oppsamleren er plassert rett bak tauekjøretøyet og i transporthøyde før tømmesekvensen kan aktiveres.

Slik aktiverer du tømmesekvensen:

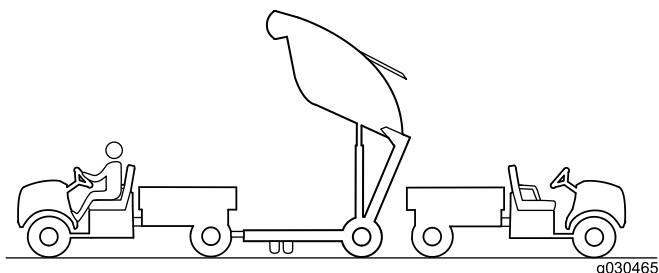
1. Plasser maskinen på jevn grunn, og kontroller at den er i transportposisjon før tømming.
2. Trykk på knappen for tømming av beholderen i ett sekund, slipp knappen i ett sekund og trykk på knappen for tømming av beholderen igjen (Figur 27).

**Merk:** Oppsamleren svarer ikke hvis knappen for tømming av beholderen blir trykket på for raskt.



Figur 27

- |                         |                       |
|-------------------------|-----------------------|
| 1. LED-lys              | 5. Stopp              |
| 2. Forskyvning, venstre | 6. Oppsamler opp      |
| 3. Oppsamler ned        | 7. Forskyvning, høyre |
| 4. Tømming av beholder  |                       |



Figur 28

### ⚠ FORSIKTIG

Tømming av beholderen kan føre til skader på bivånere eller kjæledyr.

Sørg for at bivånere og kjæledyr er på trygg avstand fra beholderen når du tømmer den.

## Senke beholderen

Hvis du vil senke beholderen, trykker du på oppsamler ned-knappen.

**Merk:** Påse at beholderen er i ned-posisjon før du begynner å bruke oppsamleren.



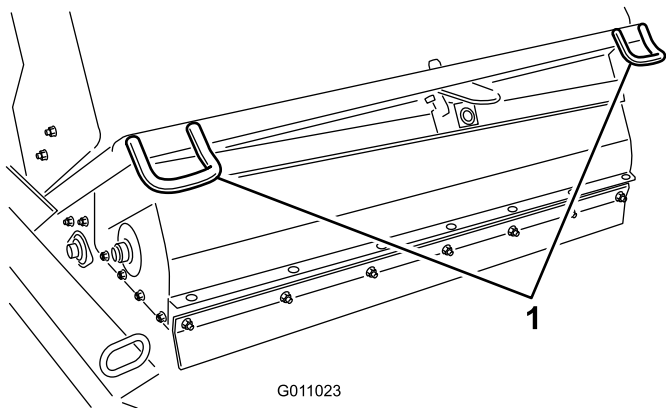
# Inspisere og rengjøre maskinen

Når du er ferdig å samle opp må du rengjøre og vaske maskinen nøye. La beholderen lufttørke. Etter rengjøring må du inspisere maskinen med hensyn til mulige skader på mekaniske komponenter. Ved å utføre disse prosedyrene påser du at maskinen fungerer tilfredsstillende under den neste oppsamlingssekvensen.

## Transportere oppsamleren

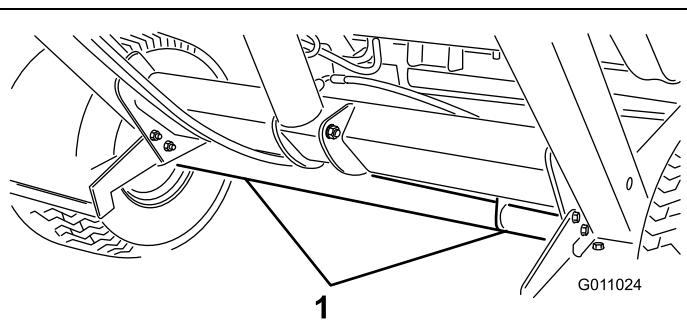
- Ikke transporter oppsamleren når transportarmen og lampen er aktivert.
- Når du transporterer oppsamleren kan du bruke festene til å sikre fronten på maskinen (Figur 29) og akselen (Figur 30) til å sikre den bakre delen av maskinen på traileren.

**Merk:** Transport av oppsamleren uten å bruke fester kan føre til skader på maskinen.



Figur 29

1. Fremre fester



Figur 30

1. Bakre festepunkter

## Bruke maskinen i kaldt vær

Den hydrauliske oljen med stor strømning i Workman-maskinen må nå en driftstemperatur på 82 grader for korrekt drift av flotasjonsbørstehodet.

# Bytte til oppsamler opp-modus

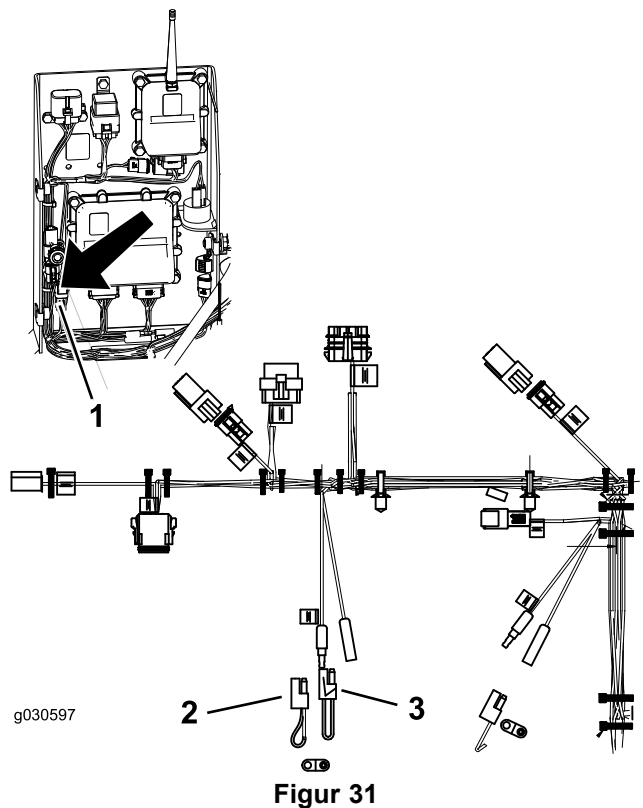
Oppsamler opp-knappen har to mulige moduser – standard og valgfri.

Standardmodus gjør det mulig for føreren å heve oppsamleren til de forhåndsdefinerte høydene med ett enkelt trykk på knappen. Se [Oppsamler opp-knapp – standardmodus \(side 18\)](#)

Den valgfrie modusen gjør det mulig for operatøren å justere oppsamleren til hvilken som helst ønsket høyde, og den stopper ved de forhåndsdefinerte høydene. Se [Oppsamler opp-knapp – valgfri modus \(side 18\)](#).

Bruk følgende til å veksle oppsamleren over til valgfri modus:

1. Fjern dekslet fra kontrollmodulen.
2. Koble de to ledningskontaktene fra grisehalekoblingen som vist i Figur 31.
3. Koble de to ledningskontaktene til i den eksisterende grisehalekoblingen festet til ledningssatsen.
4. Monter dekslet på kontrollmodulen.



Figur 31

1. Plassering av grisehaler
2. Grisehale i valgfri modus – festet til ledningssatsen
3. Grisehale i standardmodus

**Merk:** Hvis du vil gå tilbake til standardmodus, monterer du den opprinnelige grisehalekontakten.

# Vedlikehold

## Anbefalt vedlikeholdsplan

Vedlikeholdsintervall	Vedlikeholdsprosedyre
Etter de 10 første timene	<ul style="list-style-type: none"><li>• Stram hjulenes hakemuttere</li></ul>
Hver 25. driftstime	<ul style="list-style-type: none"><li>• Rengjør spolemotorområdet.</li></ul>
Hver 50. driftstime	<ul style="list-style-type: none"><li>• Smøreoppsamlere.</li></ul>
Hver 100. driftstime	<ul style="list-style-type: none"><li>• Kontroller tilstanden på dekkene.</li><li>• Skift ut børsten.</li></ul>
Hver 200. driftstime	<ul style="list-style-type: none"><li>• Stram hjulenes hakemuttere</li><li>• Skift ut fremre skvettlapp.</li></ul>
Hver 600. driftstime	<ul style="list-style-type: none"><li>• Se etter skader på beholderen.</li></ul>

# Kontrolliste for daglig vedlikehold

Ta kopi av denne siden for rutinemessig bruk.

Vedlikeholdskontrollpunkt	For uke:						
	Ma.	Ti.	On.	To.	Fr.	Lø.	Sø.
Kontroller at sikkerhetssperrene virker ordentlig.							
Kontroller uvanlige driftslyder.							
Kontroller trykket i dekkene							
Kontroller om de hydrauliske slangene er skadet							
Kontroller om det har oppstått væskelekkasjer							
Kontroller at kontrollene virker som de skal.							
Kontroller beholderen.							
Rengjør børsten for materiale som sitter fast.							
Kontroller om børsten er slitt. <sup>1</sup>							
Smør alle smøreiplene. <sup>2</sup>							
Lakker over ødelagt maling							

<sup>1</sup>= Skift ut ved mangler eller skader  
<sup>2</sup>=Umiddelbart eller **hver** vask, uavhengig av intervallen som er angitt

## Bemerkninger om spesielle områder

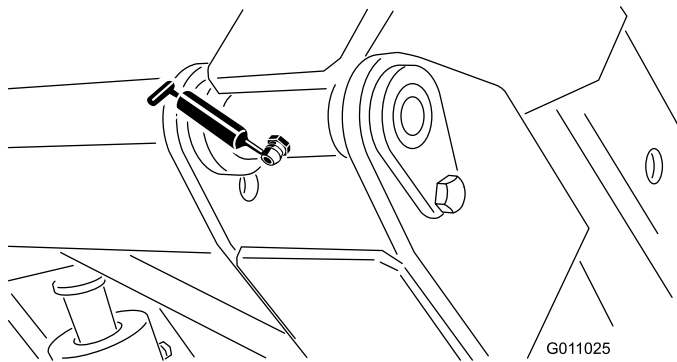
Kontroll utført av:		
Punkt	Dato	Informasjon

# Smøring

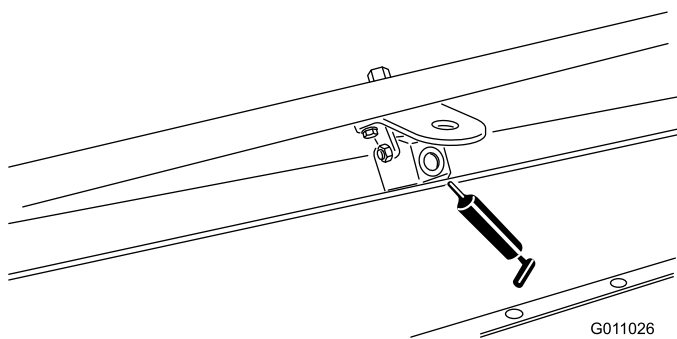
**Serviceintervall:** Hver 50. driftstime

Oppsamleren har 11 smørenipler som krever smøring med nr. 2 litiumsbasert smørefett. Hvis du bruker maskinen under vanlige forhold, smører du alle lagrene og hylsene umiddelbart etter hver vask. Smør lagrene og hylsene daglig når du bruker maskinen i svært støvete og skitne driftsforhold. Støvete og skitne forhold kan føre til at det kommer skitt inn i lagrene og hylsene, noe som igjen kan resultere i økt slitasje.

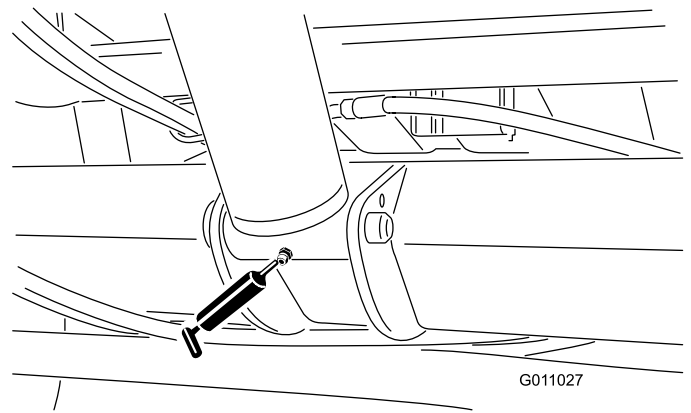
1. Smør følgende smørenipler:
  - Beholderaksel (øvre) (2) (Figur 32).
  - Børsteaksel (2) (Figur 33).
  - Løftesynder (2) (Figur 34).
  - Beholderaksel (nedre) (2) (Figur 35).
  - Koblingsarmaksel (1) (Figur 36).
  - Feste til gressoppsugingsblad (Figur 37).
  - Nav til gressoppsugingsblad (Figur 37).
2. Tørk av smøreniplene, slik at fremmedstoff ikke kan komme inn i lagrene eller hylsene.
3. Pump smørefett inn i lageret eller hylsen.
4. Tørk bort overflødig fett.



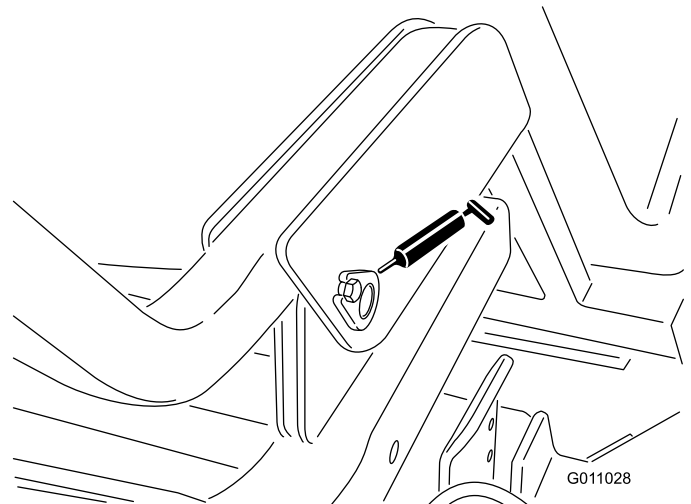
**Figur 32**



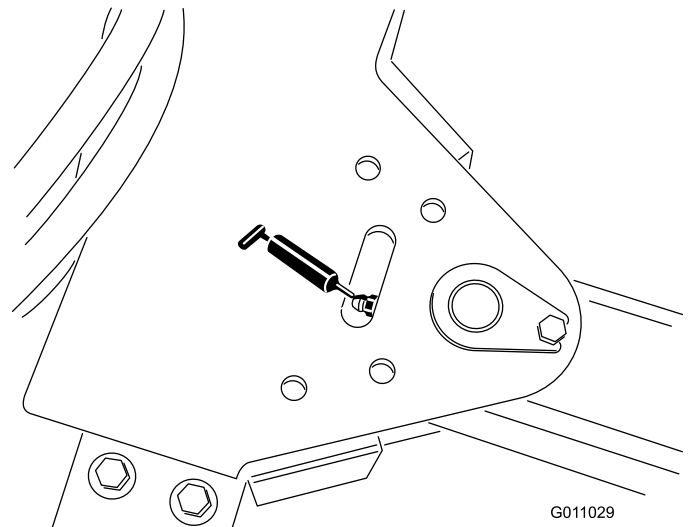
**Figur 33**



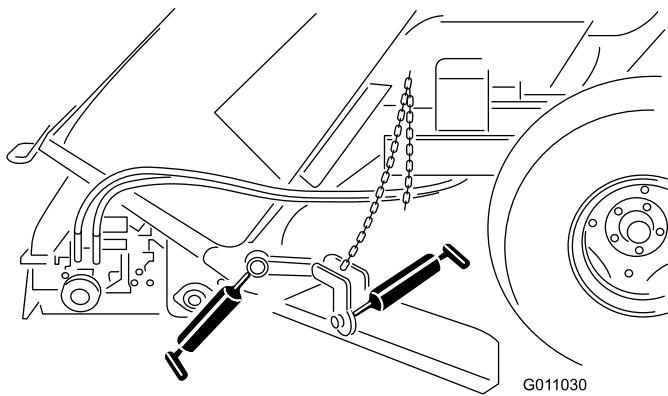
**Figur 34**



**Figur 35**



**Figur 36**



Figur 37

## Koble sammen fjernkontrollen og baseenheten

**Viktig:** Les instruksene nøye før du sammenkobler.

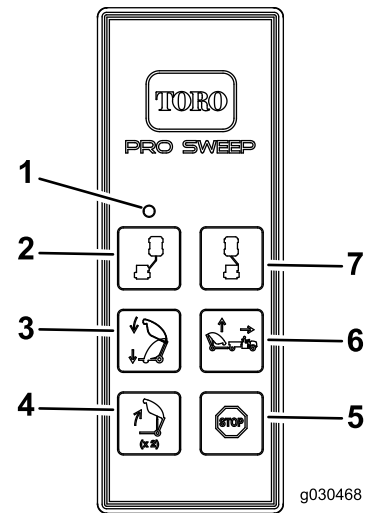
Sørg for at fjernkontrollen kommuniserer med baseenheten før du bruker systemet. Fjernkontrollen knyttes til sysemets baseenhet allerede på fabrikken. Dette gjøres ved hjelp av en sammenkoblingsprosedyre. I situasjoner hvor det er nødvendig å opprette en kontakt mellom fjernkontrollen og baseenheten (f.eks. når du skal opprette kontakt mellom en ny- eller reservefjernkontroll og en gjeldende baseenhet), må du følge punktene nedenfor.

**Merk:** Hvis du kobler fjernkontrollen til en annen baseenhet, vil denne fjernkontrollen kobles fra den opprinnelige baseenheten.

1. Koble strømmen fra baseenheten.
2. Stå i nærheten av baseenheten i uhindret, klar synslinje mens du holder fjernkontrollen i hånden.
3. Trykk og hold nede FORSKYVNING VENSTRE- og FORSKYVNING HØYREknappene samtidig. LED-lyset blinker omtrent én gang i sekundet.
4. Fortsett å holde begge knappene nede til LED-lyset begynner å blinke omtrent to ganger i sekundet.
5. Slipp knappene.
6. Trykk og hold nede FORSKYVNING VENSTRE-knappen. LED-lyset blinker omtrent to ganger i sekundet.
7. Fortsett å holde nede FORSKYVNING VENSTRE-knappen, og vri nøkkelstarten til DRIFTSposisjon. LED-lyset lyser konstant hvis prosedyren var vellykket.

**Merk:** Dette kan ta opptil 20 sekunder.

8. Fjern FORSKYVNING VENSTRE-knappen.
- Systemet er klart til bruk med en bestemt fjernkontroll.



Figur 38

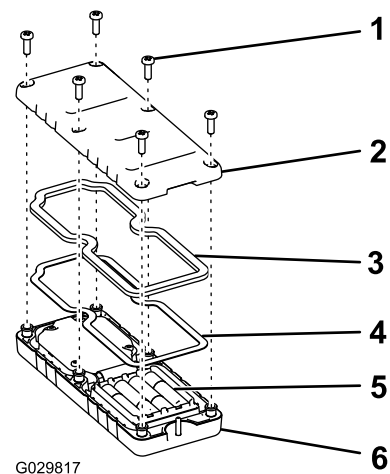
- |                        |                      |
|------------------------|----------------------|
| 1. LED-lys             | 5. Stopp             |
| 2. Forskyvning venstre | 6. Oppsamler opp     |
| 3. Oppsamler ned       | 7. Forskyvning høyre |
| 4. Tømming av beholder |                      |

## Skifte ut batterier på fjernkontrollen

Den håndholdte fjernkontrollen drives med fire AAA-batterier. Når du setter i batteriene, må du overholde korrekt polaritet som avmerket på innsiden av batterirommet for å unngå å skade enheten.

1. Fjern de seks skruene på baksiden av fjernkontrollen, og ta av dekslet (Figur 39).

**Merk:** La om mulig gummitettingen og stålpackningen være i kanalen når du fjerner dekslet og batteriene.



Figur 39

- |            |                            |
|------------|----------------------------|
| 1. Skruer  | 4. Stålpackning            |
| 2. Deksel  | 5. Batterier               |
| 3. Tetning | 6. Håndholdt fjernkontroll |

2. Fjern de utladede batteriene og avhend på korrekt måte i henhold til lokale regler.

3. Koble de nye batteriene til korrekte poler.

**Merk:** Hvis batteriene monteres feil, vil ikke enheten bli ødelagt, men den vil ikke fungere.

4. Hvis du utilsiktet fjerner gummitetningen og stålpakningen, må du forsiktig legge dem på plass i kanalen i den håndholdte fjernkontrollen igjen.

5. Sett dekslet på plass og fest det med de seks skruene du fjernet tidligere ([Figur 39](#)) og stram til med et moment på 1,5 til 1,7 Nm.

**Merk:** Ikke trekk til mutterne for mye.

## Lagring

1. Rengjør oppsamleren nøye slik at den er fri for skitt, løv og rester.

2. Kontroller trykket i dekkene. Se [Kontrollere trykket i dekkene \(side 22\)](#).

3. Kontroller alle festene. Trekk til etter behov.

4. Smør alle smøreniplene. Tørk av overflødig smøremiddel.

5. Kontroller tilstanden til børsten. Skift ut ved behov.

# Feilsøking

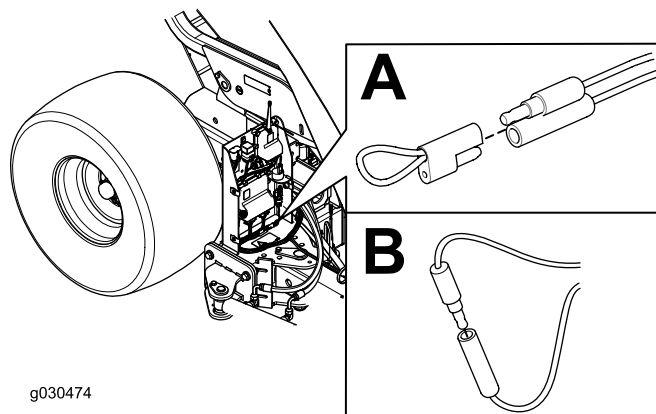
Forhold	Mulige årsaker	Løsning
Oppsamleren samler ikke opp rusk og rester.	Børsten er ødelagt. Børstehøyden er for høy. Den fremre skvettlampen er for lav eller for høy.	Skift ut børsten. Juster børstehøyden. Se Justere børstehøyden. Juster den fremre skvettlampen. Se Justering av fremre skvettlapp
Oppsamleren vibrerer for mye.	Kontroller lagrene på børsteakselen. Hvis de er overdrevent varme, kontrollerer du lagrene for skader. Fremmedlegemer sitter fast i børsten.	Bytt ut eventuelle skadde lager. Fjern eventuelle fremmedlegemer.
Diagnostikkampen på oppsamleren tennes ikke når jeg trykker på en knapp på fjernkontrollen.	Det forekommer frekvensforstyrrelse.	Koble fjernkontrollen til baseenheten. Se <a href="#">Koble sammen fjernkontrollen og baseenheten (side 29)</a> .

## Kontrollere feilkoder

Hvis diagnostikkampen indikerer at det er en systemfeil (se [\(side \)](#)), må du kontrollere feilkodene for å finne ut hva som er feil med maskinen.

## Gå inn i diagnostikkmodus og kontrollere kodene

1. Vri tenningsnøkkelen til DRIFTSposisjon.
2. Koble fra strømmen ved å separere kjøretøyets fastspenner fra oppsamlerfastspenneren.
3. Fjern det fremre dekselet.
4. Trekk det festede lokket av de to diagnostiske shuntkoblingene (Figur 40, A).
5. Koble de diagnostiske shuntkoblingene sammen (Figur 40, B).



Figur 40

6. Koble kjøretøyet og oppsamlerens ledningsfastspenner sammen for å drive oppsamleren.
7. Tell antall blink for å finne feilkoden, og se i følgende tabell:

**Merk:** Hvis det er flere feil, blinker begge feilene etterfulgt av en lang pause, deretter gjentas blinkesekvensene.

Kode	Blinkemønster for lysdiode	Atferd	Detaljer
Maskinspesifikke feil			
11	Blink én gang, pause, blink én gang, lang pause, gjenta	Tapt kommunikasjon med baseenhet.	Kontakten er ikke koplet til. Finn den løse eller frakoblede kontakten til ledningssatsen og kople den til. Det er noe feil med ledningene. Kontakt din lokale Toro-forhandler. Dårlig baseenhet. Kontakt din lokale Toro-forhandler.
12	Blink én gang, pause, blink to ganger, lang pause, gjenta	Versjon ikke kompatibel med baseenhet og/eller HH	Feil programvare (installer korrekt programvare fra TORODIAG). Kontakt din lokale Toro-forhandler.
13	Blink én gang, pause, blink tre ganger, lang pause, gjenta	Feil HH – ikke implementert på RevA	Feil produktforbindelse (dvs. prøver å oppdatere programvare på en MH-400 med en ProPass-håndholdt)

8. Monter frontdekselet.



## Tilbakestille feilkodene

Koble fra diagnostikkonnettorene og koble dem til igjen når problemet er løst. Diagnostikkampen blinker konstant én gang i sekundet.

## Avslutter diagnostikkmodus

1. Vri tenningsnøkkelen til DRIFTSposisjon.
2. Koble fra strømmen ved å separere kjøretøyets fastspenner fra oppsamlerfastspenneren.
3. Koble fra de diagnostiske shuntkoblingene.
4. Skyv den festede hetten på de to diagnostiske shuntkoblingene.
5. Koble kjøretøyet og oppsamlerens ledningsfastspenner sammen for å drive oppsamleren.

**Notat:**

## Liste over internasjonale forhandlere

Distributør:	Land:	Telefonnummer:	Distributør:	Land:	Telefonnummer:
Agrolanc Kft	Ungarn	36 27 539 640	Maquiver S.A.	Colombia	57 1 236 4079
Balama Prima Engineering Equip.	Hong Kong	852 2155 2163	Maruyama Mfg. Co. Inc.	Japan	81 3 3252 2285
B-Ray Corporation	Korea	82 32 551 2076	Mountfield a.s.	Den tsjekkiske republikk	420 255 704 220
Casco Sales Company	Puerto Rico	787 788 8383	Mountfield a.s.	Slovakia	420 255 704 220
Ceres S.A.	Costa Rica	506 239 1138	Munditol S.A.	Argentina	54 11 4 821 9999
CSSC Turf Equipment (pvt) Ltd.	Sri Lanka	94 11 2746100	Norma Garden	Russland	7 495 411 61 20
Cyril Johnston & Co.	Nord-Irland	44 2890 813 121	Oslinger Turf Equipment SA	Ecuador	593 4 239 6970
Cyril Johnston & Co.	Irland	44 2890 813 121	Oy Hako Ground and Garden Ab	Finland	358 987 00733
Equiver	Mexico	52 55 539 95444	Parkland Products Ltd.	New Zealand	64 3 34 93760
Femco S.A.	Guatemala	502 442 3277	Perfetto	Polen	48 61 8 208 416
ForGarder OU	Estland	372 384 6060	Pratoverde SRL.	Italia	39 049 9128 128
G.Y.K. Company Ltd.	Japan	81 726 325 861	Prochaska & Cie	Østerrike	43 1 278 5100
Geomechaniki of Athens	Hellas	30 10 935 0054	RT Cohen 2004 Ltd.	Israel	972 986 17979
Golf international Turizm	Tyrkia	90 216 336 5993	Riversa	Spania	34 9 52 83 7500
Guandong Golden Star	Kina	86 20 876 51338	Lely Turfcare	Danmark	45 66 109 200
Hako Ground and Garden	Sverige	46 35 10 0000	Solvert S.A.S.	Frankrike	33 1 30 81 77 00
Hako Ground and Garden	Norge	47 22 90 7760	Spypros Stavrinides Limited	Kypros	357 22 434131
Hayter Limited (U.K.)	Storbritannia	44 1279 723 444	Surge Systems India Limited	India	91 1 292299901
Hydro turf Int. Co Dubai	De forente arabiske emirater	97 14 347 9479	T-Markt Logistics Ltd.	Ungarn	36 26 525 500
Hydro turf Egypt LLC	Egypt	202 519 4308	Toro Australia	Australia	61 3 9580 7355
Irrimac	Portugal	351 21 238 8260	Toro Europe NV	Belgia	32 14 562 960
Irrigation Products Int'l Pvt Ltd.	India	0091 44 2449 4387	Valtech	Marokko	212 5 3766 3636
Jean Heybroek b.v.	Nederland	31 30 639 4611	Victus Emak	Polen	48 61 823 8369

### European Privacy Notice

Informasjonen Toro samler inn

Toro Warranty Company (Toro) respekterer ditt personvern. For at vi skal kunne behandle ditt garantikrav og kontakte deg ved en eventuell produkttilbakekalling, ber vi deg om å dele enkelte personopplysninger med oss, enten direkte eller gjennom den lokale Toro-bedriften eller -forhandleren.

Toros garantisystem finnes på vertsservere i USA, hvor personvernlovgivningen kanskje ikke gir samme beskyttelse som i ditt eget land.

VED Å DELE DIN PERSONLIGE INFORMASJON MED OSS, SAMTYKKER DU I BEHANDLINGEN AV DIN PERSONLIGE INFORMASJON SOM BESKREVET I DENNE PERSONVERNERKLÆRINGEN.

Måten Toro bruker informasjon på

Toro kan bruke din personlige informasjon til å behandle garantikrav, til å kontakte deg ved en eventuell produkttilbakekalling og av andre hensyn som vi vil fortelle deg om. Toro kan dele din informasjon med Toros datterselskaper, forhandlere eller andre forretningspartnere i forbindelse med disse aktivitetene. Vi vil ikke selge din personlige informasjon til andre selskaper. Vi forbeholder oss retten til å oppgi personlig informasjon for samsvar med gjeldende lovgivning og på forespørsel fra passende myndighet, for å kunne drive våre systemer korrekt eller for vår egen eller andre brukeres beskyttelse.

Oppbevaring av personlig informasjon

Vi vil oppbevare din personlige informasjon så lenge vi har behov for den, av hensynene de opprinnelig ble samlet inn for eller av andre legitime hensyn (som f.eks. samsvar med regelverk), eller som påkrevd av gjeldende lovgivning.

Toros forpliktelse til din personlige informasjons sikkerhet

Vi tar rimelige forholdsregler for å beskytte sikkerheten til din personlige informasjon. Vi setter også i verk tiltak for å opprettholde nøyaktigheten til og gjeldende status for personlig informasjon.

Tilgang og korrigerings av personlig informasjon

Hvis du vil gjennomgå eller korrigere din personlige informasjon, kontakt oss per e-post på [legal@toro.com](mailto:legal@toro.com).

### Australsk forbrukerlov

Australske kunder vil finne opplysninger angående australsk forbrukerlov enten inni boksen eller hos din lokale Toro-forhandler.



# Generell Toro-garanti for kommersielle produkter

En begrenset toårsgaranti

## Betingelser og inkluderte produkter

Toro Company og datterselskapet Torp Warranty Company, i henhold til en avtale mellom dem, garanterer i fellesskap at ditt kommersielle Toro-produkt ("produktet") er uten feil i materialer eller håndverk i to år eller 1500 driftstimer\*, avhengig av hva som inntreffer først. Denne garantien gjelder alle produkter, med unntak av luftemaskiner (se separate garantierklæringer for disse produktene). Der det finnes berettigede forhold, vil vi reparere produktet uten ekstra kostnad for deg, inkludert diagnostikkutstyr, arbeid, deler og transport. Denne garantien tar effekt på den dato som produktet leveres til kunden.

\* Produkt utstyrt med timeteller.

## Instruksjoner for å innhente garantitjenester

Du er ansvarlig for å underrette distributøren eller den autoriserte forhandleren av kommersielle produkter om hvem du kjøpte produktet av, straks du tror at det foreligger et berettiget forhold. Hvis du trenger hjelp med å finne en distributør eller autorisert forhandler av kommersielle produkter, eller hvis du har spørsmål ang. dine garantirettigheter eller ansvar, kan du kontakte:

Toros serviceavdeling for kommersielle produkter  
Toro Warranty Company  
8111 Lyndale Avenue South  
Bloomington, MN 55420-1196, USA  
  
+1-952-888-8801 eller +1-800-952-2740  
E-post: commercial.warranty@toro.com

## Eierens ansvar

Som eier av produktet, er du ansvarlig for nødvendig vedlikehold og justeringer som beskrives i *brukerhåndboken*. Hvis du ikke utfører nødvendig vedlikehold og justeringer, kan dette føre til at garantien blir ugyldig.

## Elementer og betingelser som ikke inkluderes

Ikke all produktsvikt eller feilfunksjon som finner sted i løpet av garantiperioden er et resultat av defekter i materialene eller håndverket. Denne garantien dekker ikke følgende:

- Produktsvikt, som er et resultat av at man ikke har brukt originale Toro-deler ved utskiftninger, eller fra installering og bruk av tilleggsutstyr eller endret tilbehør som ikke kommer fra Toro. En separat garanti kan gis av produsenten for disse artiklene.
- Produktsvikt som er et resultat av at man ikke har utført anbefalt vedlikehold og/eller justeringer. Hvis du ikke vedlikeholder Toro-produktet i henhold til anbefalt vedlikehold som oppgitt i *brukerhåndboken*, kan dette føre til at garantikrav blir avslått.
- Produktsvikt som er et resultat av at man har brukt produktet på en grov, uaktsom eller uforsiktig måte.
- Deler som anses som forbruksdeler, bortsett fra om de er defekte. Eksempler på deler som anses som forbruksdeler, eller som brukes opp, under normal drift av produktet er, men er ikke begrenset til, bremseklosser og bremsebelegg, clutchbelegg, kniver, spoler, valser og lagre (tettet eller smurt), motstål, tennplugg, styrehjul og lagre, dekk, filtre, remmer og enkelte sprøytedeler som diafragma, munnstykker, kontrollventiler o.l.
- Feil forårsaket av utenforliggende krefter. Tilstander som anses å være utenforliggende krefter inkluderer, men er ikke begrenset til, vær, lagringsprosedyrer, ikke-godkjent bruk av kjølemidler, smøremidler, tilsetningsstoffer, gjødsel, vann eller kjemikalier o.l.
- Feil eller ytelsesproblemer på grunn av drivstoffbruk (f.eks. bensin, diesel eller biodiesel) som ikke samsvarer med de respektive bransjestandardene.

## Land andre enn USA og Canada

Kunder som har kjøpt Toro-produkter som er eksportert fra USA eller Canada bør ta kontakt med sin Toro-distributør (forhandler) for å få garantipoliser for ditt land, din provins eller din delstat. Hvis du av en noen grunn er misfornøyd med din forhandlers tjenester eller har vanskeligheter med å skaffe deg informasjon om garantien, ta kontakt med importøren av Toro-produktene.

- Normal støy, vibrasjon, slitasje og forringelse.
- "Vanlig slitasje" inkluderer, men er ikke begrenset til, skade på seter pga. slitasje eller slipevirkning, slitte, lakkerte overflater, oppskrapte merker eller vinduer o.l.

## Deler

Deler som skal skiftes ut som en del av nødvendig vedlikehold er garantert for perioden opp til tidspunktet for utskiftningen av delen. Deler som skiftes ut under garantien dekkes i gyldighetsperioden for garantien til originalproduktet og blir Toros eiendom. Toro vil ta den siste avgjørelsen om å reparere eventuelle eksisterende deler eller montere eller erstatte den. Toro kan bruke fabrikkreparerte deler for garantireparasjoner.

## Garanti for dypsyklus- og litium-ionbatterier:

Dypsyklus- og litium-ion-batterier har et begrenset antall kilowattimer de kan levere i løpet av levetiden. Bruks-, lade- og vedlikeholdsteknikker kan forlenge eller forkorte den totale levetiden til batteriet. Etter hvert som batteriene i dette produktet brukes, vil mengden med faktisk arbeid mellom ladeintervallene sakte men sikkert minke til batteriet er helt brukt opp. Bytte av oppbrukte batterier, på grunn av normal forbruk, er produkteiers ansvar. Batteriene må kanskje byttes ut i løpet av den ordinære produktgaranti-perioden for eierens regning. Merk: (Kun litium-ionbatterier): Et litium-ionbatteri har en proporsjonsmessig delegaranti som begynner tredje året og gjelder til og med femte året, avhengig av driftstid og kilowattimer brukt. Les *brukerhåndboken* for mer informasjon.

## Vedlikehold foretas for eierens regning

Trimming av motor, smøring, rengjøring og lakkering, utskifting av filtre, kjølevæske og utføring av anbefalt vedlikehold, er noen av de normale tjenestene som Toro-produkter forutsetter må foretas for eiers regning.

## Generelle betingelser

Reparasjon av en autorisert Toro-distributør eller -forhandler er ditt eneste rettsmiddel under denne garantien.

**Verken Toro Company eller Toro Warranty Company er ansvarlig for indirekte, tilfeldige eller betingede skader i forbindelse med bruk av Toro-produkter som dekkes av denne garantien, inkludert eventuelle kostnader eller utgifter forbundet med bruk av reserveutstyr eller -tjenester i perioder med feilfunksjon og ikke-bruk (innenfor rimelighetens grenser) i påvente av at reparasjoner skal foretas under denne garantien. Bortsett fra utslippsgarantien som det vises til nedenfor, hvis den gjelder, er det ingen andre uttrykkelige garantier. Alle impliserte garantier om salgbarhet og egnethet til bruk er begrenset til varigheten av denne uttrykkelige garantien.**

Noen stater tillater ikke utelatelse av tilfeldige eller betingede skader eller begrensninger for hvor lenge en implisert garanti skal vare. Ovennevnte utelatelser og begrensninger gjelder derfor kanskje ikke for deg. Denne garantien gir deg spesielle rettigheter i henhold til loven, og du kan kanskje også ha andre rettigheter som varierer fra stat til stat.

## Merknad ang. motorgaranti:

Systemet for utslippskontroll på ditt produkt dekkes kanskje av en separat garanti hvor kravene er fastsatt av det amerikanske miljøforvaltningsorganet EPA (EPA = Environmental Protection Agency) og/eller bilprodusentgruppen CARB (CARB = California Air Resources Board). Timebegrensningen som fastsettes ovenfor gjelder ikke for garantien for systemer for utslippskontroll. Du finner mer informasjon om dette i garantierklæringen for motorutslippskontroll i brukerhåndboken eller i dokumentasjonen fra motorprodusenten.