



**Count on it.**

**Gebruikershandleiding**

**Pro Sweep pluggenruimer**

Modelnr.: 07068—Serienr.: 315000001 en hoger



Dit product voldoet aan alle relevante Europese richtlijnen. Zie voor details de aparte productspecifieke conformiteitsverklaring.

### Elektromagnetische compatibiliteit

**Nationaal:** Dit hulpmiddel voldoet aan de FCC rules Part 15. Het gebruik is onderworpen aan de volgende voorwaarden: (1) De machine mag geen schadelijke interferentie veroorzaken en (2) deze machine moet elke interferentie accepteren die kan worden ontvangen, waaronder interferentie die ongewenste werking van de machine kan veroorzaken.

Dit apparaat genereert en gebruikt radiofrequentie-energie en als het niet op de juiste wijze wordt geïnstalleerd en gebruikt, kan het interferentie veroorzaken voor de ontvangst van radio en televisie. Het is op type getest en geconstateerd is dat het in overeenstemming is met de grenzen voor een FCC klasse B computerapparaat in overeenstemming met de specificaties in Subpart J van Part 15 van de FCC Rules, die bestemd zijn voor het bieden van redelijke bescherming tegen dergelijke interferentie in een thuisinstallatie. Er is echter geen garantie dat in een specifieke installatie geen interferentie op zal treden. Als dit apparaat interferentie veroorzaakt in de ontvangst van radio en televisie, hetgeen kan worden bepaald door het apparaat aan en uit te zetten, wordt de gebruiker aangemoedigd om de interferentie te corrigeren door het nemen van een van de volgende maatregelen: Richt de ontvangstantenne opnieuw, verplaats de afstandsbediening-ontvanger ten opzichte van de radio-/tv-antenne of sluit de controller aan op een ander stopcontact, zodat de controller en de radio/tv op verschillende vertakte circuits werken. Indien nodig moet de gebruiker de dealer of een ervaren radio-/televisiemonteur raadplegen voor aanvullende suggesties. De gebruiker vindt wellicht het volgende boekje, opgesteld door de Federal Communications Commission, nuttig: 'How to Identify and Resolve Radio-TV Interference Problems'. Dit boekje is verkrijgbaar bij de U.S. Government Printing Office, Washington, DC 20402. Voorraadnr. 004-000-00345-4.

**FCC ID: OA3MRF24J40MC-BASE, OA3MRF24J40MA-HANDHELD**

**IC: 7693A-24J40MC-BASE, 7693A-24J40MA-HANDHELD**

Het gebruik is onderworpen aan de volgende voorwaarden: (1) Dit apparaat mag geen interferentie veroorzaken en (2) dit apparaat moet interferentie accepteren, waaronder interferentie die ongewenste werking van het apparaat kan veroorzaken.

### ⚠ VOORZICHTIG

Als een gebruiker veranderingen of wijzigingen aanbrengt die niet uitdrukkelijk zijn goedgekeurd door de partij die verantwoordelijk is voor compliantie kan dit de bevoegdheid van de gebruiker om het apparaat te gebruiken ongeldig maken.

## Inleiding

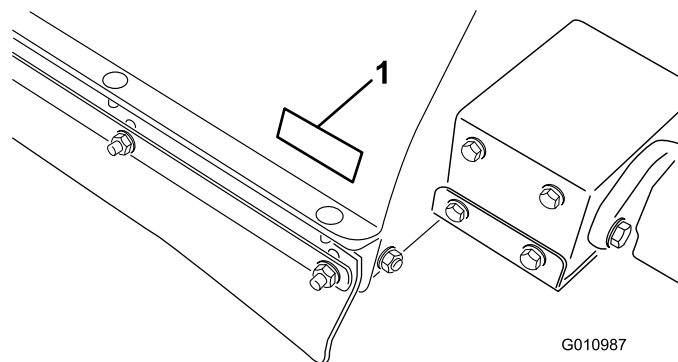
Deze machine is bedoeld voor gebruik door professionele bestuurders en voor commerciële toepassingen. De machine is specifiek bedoeld voor het opvegen van rommel op grote

grasvelden. De beweegbare koppeling biedt een excentrische stand voor het vege.

Lees deze informatie zorgvuldig door, zodat u weet hoe u de machine op de juiste wijze moet gebruiken en onderhouden en om schade aan de machine en letsel te voorkomen. U bent verantwoordelijk voor het juiste en veilige gebruik van de machine.

U kunt op [www.Toro.com](http://www.Toro.com) rechtstreeks contact met Toro opnemen om informatie over producten en accessoires te verkrijgen, een verkoper te vinden of uw product te registreren.

Als u service, originele Toro-onderdelen of aanvullende informatie nodig hebt, kunt u contact opnemen met een erkende servicedealer of met de klantenservice van Toro. U dient hierbij altijd het modelnummer en het serienummer van het product te vermelden. De locatie van het plaatje met het modelnummer en het serienummer van het product is aangegeven op [Figuur 1](#). U kunt de nummers noteren in de ruimte hieronder.



**Figuur 1**

1. Plaats van modelnummer en serienummer

Modelnr.: \_\_\_\_\_

Serienr.: \_\_\_\_\_

Deze handleiding noemt een aantal mogelijke gevaren en bevat een aantal veiligheidsberichten ([Figuur 2](#)) met de volgende veiligheidssymbolen, die duiden op een gevaarlijke situatie die zwaar lichamelijk letsel of de dood tot gevolg kan hebben wanneer de veiligheidsvoorschriften niet in acht worden genomen.



**Figuur 2**

1. Veiligheidssymbool

Er worden in deze handleiding twee woorden gebruikt om uw aandacht op bijzondere informatie te vestigen.

**Belangrijk** attendeert u op bijzondere technische informatie

en **Opmerking** duidt algemene informatie aan die bijzondere aandacht verdient.

# Inhoud

|  |    |
|--|----|
| Veiligheid .....   | 4  |
| Veilige bediening .....  | 4  |
| Veiligheids- en instructiestickers .....   | 6  |
| Montage .....  | 10 |
| 1 Vereisten voor gebruik van het voertuig .....  | 11 |
| 2 De trekhaakkoppeling en hydraulische cilinder<br>verwijderen uit de verzendstand ..... | 11 |
| 3 Trekhaakkoppeling monteren .....   | 12 |
| 4 Hydraulische cilinder monteren .....   | 14 |
| 5 Montage van de kabelboom .....   | 15 |
| 6 Pluggenruimer aan trekvoertuig koppelen .....  | 15 |
| 7 Hydraulische slangen en kabelboom leiden en<br>bevestigen .....                        | 16 |
| 8 Hydraulische slangen aansluiten .....  | 16 |
| 9 De kabelboom aansluiten .....  | 17 |
| 10 De pluggenschuiven monteren .....   | 17 |
| 11 De afstandsbediening monteren .....   | 19 |
| Algemeen overzicht van de machine .....  | 19 |
| Bedieningsorganen .....  | 19 |
| Specificaties .....  | 20 |
| Afmetingen en gewichten .....  | 20 |
| Toebehoren/accessoires .....   | 20 |
| Gebruiksaanwijzing .....   | 21 |
| De pluggenruimer bedienen .....  | 21 |
| Borstelhoogte instellen .....  | 22 |
| Rolschraper afstellen .....  | 23 |
| Hoogte van de voorflap instellen .....   | 24 |
| Bandenspanning controleren .....   | 24 |
| De torsie van de wielmoeren controleren .....  | 24 |
| Inschakelen van de controller .....  | 24 |
| Gebruik van de controller time-out .....   | 25 |
| Hopperbeveiliging gebruiken .....  | 25 |
| Het veiligheidssysteem controleren .....   | 25 |
| Tips voor bediening en gebruik .....   | 26 |
| De hopper legen .....  | 26 |
| Omlaag brengen van de hopper .....   | 27 |
| De machine controleren en reinigen .....   | 27 |
| Transport van de pluggenruimer .....   | 27 |
| Gebruik bij koud weer .....  | 27 |
| Omschakelen van de modus van de<br>pluggenruimer .....                                   | 27 |
| Onderhoud .....  | 29 |
| Aanbevolen onderhoudsschema .....  | 29 |
| Controlelijst Dagelijks Onderhoud .....  | 30 |
| Smering .....  | 31 |
| Verbinden van de afstandsbediening en de<br>basiseenheid .....                           | 32 |
| De batterijen van de afstandsbediening<br>vervangen .....                                | 32 |
| Stalling .....   | 33 |
| Problemen, oorzaak en remedie .....  | 34 |
| Storingscodes controleren .....  | 34 |
| De diagnosemodus inschakelen en de codes<br>controleren .....                            | 35 |
| De storingscodes resetten .....  | 36 |
| De diagnosemodus verlaten .....  | 36 |

# Veiligheid

Risicobeheersing en ongevallenpreventie zijn afhankelijk van de oplettendheid, zorgvuldigheid en een goede training van het personeel dat is belast met het gebruik, onderhoud en opslag van de machine. Onjuist gebruik of onderhoud van het voertuig kan lichamelijk of dodelijk letsel veroorzaken. Om het risico van lichamelijk of dodelijk letsel te verminderen, moet u zich aan de volgende veiligheidsinstructies houden.

De volgende instructies zijn ontleend aan de ANSI-norm B71.4.1-2012.

## Veilige bediening

### Verantwoordelijkheden van de bedrijfsleiding

- Verzekert dat de gebruikers grondig zijn getraind en bekend zijn met de *Gebruikershandleiding* en alle stickers op de machine.
- Zorg voor speciale procedures en bedrijfsregels voor ongewone werkomstandigheden (bijvoorbeeld hellingen die te steil zijn voor de machine, ongunstige weeromstandigheden, enz.).

### Vóór het gebruik

- Voordat u de machine start, moet u ervoor zorgen dat u de instructies in de gebruikershandleiding en op de machine hebt gelezen, begrepen en uitgevoerd. Zorg ervoor dat u vertrouwd raakt met alle bedieningsorganen en weet hoe u de motor snel kunt stoppen. Een vervangende handleiding is gratis verkrijgbaar bij Toro: [www.Toro.com](http://www.Toro.com).
- Laat kinderen nooit de machine bedienen. Laat volwassenen de machine nooit bedienen zonder dat zij een grondige instructie hebben gekregen. Deze machine mag uitsluitend worden gebruikt door getrainde personen die deze handleiding hebben gelezen.
- Bestuur de machine nooit als u onder invloed van drugs of alcohol verkeert.
- Zorg ervoor dat u vertrouwd raakt met de bedieningsorganen en weet hoe u de motor van het trekvoertuig snel kunt stoppen.
- Zorg ervoor dat alle veiligheidsschermen, veiligheidsvoorzieningen en stickers op hun plaats zitten. Als veiligheidsschermen, veiligheidsvoorzieningen of stickers beschadigd raken, in slechte staat verkeren of onleesbaar zijn, moet u deze herstellen of vervangen voordat u de machine gaat gebruiken. Draai ook losse moeren en bouten vast zodat veilig met de machine kan worden gewerkt.
- Draag altijd stevige schoenen. Draag geen sandalen, tennisschoenen of gymschoenen als u de machine gebruikt. Draag geen losse kleding die kunnen worden

gegrepen door bewegende onderdelen en letsel kunnen veroorzaken. Het verdient aanbeveling een veiligheidsbril, veiligheidsschoenen, een lange broek te dragen en een helm te dragen. Dit is verplicht op grond van diverse plaatselijke verordeningen en verzekeringbepalingen.

- U mag op geen enkele wijze veranderingen in deze machine aanbrengen waardoor een gevaarlijke situatie kan ontstaan.
- De interlockschakelaars zijn er voor de veiligheid van de bestuurder. Niet-aangesloten of defecte interlockschakelaars kunnen ertoe leiden dat de machine niet veilig kan worden gebruikt, waardoor letsel kan ontstaan
  - Zorg ervoor dat de interlockschakelaars altijd zijn aangesloten.
  - Controleer elke dag of de schakelaars functioneren om er zeker van te zijn dat het interlocksysteem naar behoren werkt.
  - Als een schakelaar defect is, moet u deze vervangen voordat u de machine gebruikt.

### Tijdens het gebruik

- Draaiende onderdelen kunnen ernstig letsel veroorzaken. Houd handen en voeten uit de buurt van de veegrol als de machine in gebruik is. Houd handen, voeten, haren en kleding uit de buurt van alle bewegende onderdelen om letsel te voorkomen. Gebruik de machine nooit als de kappen, schermen of afdekplaten zijn verwijderd.
- **Neem geen risico's die letsel kunnen veroorzaken!** Als er onverwachts een persoon of huisdier in of in de buurt van het werkgebied verschijnt, moet u **stoppen met uw werkzaamheden**. Onvoorzichtig gebruik in combinatie met de hoeken van het terrein, afkaatsingen en ontbrekende of beschadigde schermen kunnen leiden tot letsel als gevolg van uitgeworpen voorwerpen. Ga pas verder met vegen als er niets of niemand meer in het veegebied is.
- Vervoer nooit passagiers.
- Voordat u achteruitrijdt, moet u altijd achterom kijken om er zeker van te zijn dat er zich niemand achter de machine bevindt.
- De bestuurder moet bedreven en getraind zijn in het rijden op hellingen. Onvoorzichtig rijden op heuvels of hellingen kan tot gevolg hebben dat u de controle over de machine verliest. Dit kan lichamelijk of dodelijk letsel veroorzaken.
- Als u een Workman als trekvoertuig gebruikt, verdient het aanbeveling een gewicht van 227 kg in de laadbak van het voertuig te plaatsen als u op hellingen werkt.
- Bliksem kan ernstig of dodelijk letsel veroorzaken. Als u bliksem ziet of donder hoort in het gebied, gebruik de machine dan niet; ga schuilen.
- Als de machine omkantelt, kan dit ernstig lichamelijk of dodelijk letsel veroorzaken.

- Gebruik de machine nooit op steile hellingen.
- Rij hellingen op en af, nooit overdwars als u pluggen ruimt.
- U mag nooit plotseling stoppen of starten bij het op- en afrijden van een helling.
- Let op kuilen in het terrein of andere verborgen gevaren. Om te voorkomen dat de machine omkantelt of dat u de controle over de machine verliest, moet u niet te dicht langs greppels, sloten of steil aflopende hellingen rijden.
- Vervoer de pluggenruimer nooit als het transportalarm is ingeschakeld.
- Transporteer de pluggenruimer nooit als de machine in de excentrische stand is gezet.
- Als de motor afslaat of de machine vaart verliest en de top van een helling niet kan bereiken, mag u de machine nooit keren. U moet dan altijd langzaam in een rechte lijn achterwaarts de helling af rijden.
- Let goed op als u de machine gebruikt. Als de machine niet veilig wordt gebruikt, kan dit leiden tot een ongeluk, omkantelen van de machine en ernstig lichamelijk of dodelijk letsel. Rij voorzichtig. U kunt op de volgende manieren voorkomen dat het voertuig omkantelt of dat u de controle over het voertuig verliest:
  - Werk uitsluitend bij daglicht of goed kunstlicht.
  - Rij langzaam.
  - Let op kuilen of andere verborgen gevaren.
  - Wees voorzichtig als u achteruitrijdt.
  - Rij niet te dicht langs bunkers, greppels, hoge stoepranden, sloten of andere gevaarlijke punten.
  - Verminder de snelheid als u een scherpe bocht maakt.
  - Maak geen bochten met de pluggenruimer op een helling of een dijk.
  - Vermijd plotseling stoppen en starten.
  - Zet de machine niet van de achteruit-stand in de vooruit-stand of van de vooruit-stand in de achteruit-stand voordat de machine volledig tot stilstand is gekomen.
  - Maak geen scherpe bochten en vermijd abrupte manoeuvres of andere riskante handelingen tijdens het rijden, waardoor u de controle over de machine kunt verliezen.
  - Let op het verkeer als u in de buurt van een weg werkt of deze oversteekt. Verleen altijd voorrang.
- In zeldzame omstandigheden kan vochtige samengedrukt maaisel hitte veroorzaken. Stort de hopper altijd leeg als u de machine opslaat.
- Bij het opheffen of neerlaten van de hopper kunnen omstanders of huisdieren letsel oplopen. Houd omstanders en huisdieren op een veilige afstand van de hopper als u deze leegstort of als u de klep van de hopper opent en sluit.
- Om het risico van elektrische schok te vermijden, moet u de hopper uitsluitend leegstorten op een terrein waar zich geen overhangende kabels en andere obstakels bevinden.
- U mag de hopper nooit leegstorten op een helling. Stort de hopper altijd leeg op vlak terrein.
- Parkeer de machine op een horizontaal oppervlak, stort de hopper leeg, laat de hopper neer totdat de rol op de grond is en blokkeer de wielen voordat u de pluggenruimer loskoppelt van het trekvoertuig.

## Onderhoud

- Hydraulische vloeistof die onder druk ontsnapt, kan door de huid heen dringen en ernstig letsel veroorzaken. Houd lichaam en handen uit de buurt van kleine lekgaten of spuitmonden waaruit onder hoge druk hydraulische vloeistof ontsnapt. U kunt lekken in het hydraulische systeem opsporen met behulp van karton of papier. Vloeistof die per ongeluk in de huid is geïnjecteerd, dient binnen enkele uren operatief te worden verwijderd door een arts die bekend is met deze vorm van verwondingen, omdat anders gangreen kan ontstaan.
  - Verricht onderhoudswerkzaamheden uitsluitend volgens de instructies in deze handleiding. Indien belangrijke reparaties nodig zijn of hulp vereist, moet u contact opnemen met een erkende Toro-dealer.
  - Zorg ervoor dat alle aansluitstukken van de hydraulische leidingen vastzitten en alle hydraulische slangen en leidingen in goede staat verkeren voordat u druk zet op het hydraulische systeem.
  - Als de machine tijdens onderhoudswerkzaamheden niet goed wordt ondersteund door kriksteunen bestaat de kans dat de machine valt, waardoor letsel kan ontstaan.
  - Om de beste prestaties te verkrijgen en er zeker van te zijn dat het voertuig veilig kan worden gebruikt, moet u ter vervanging altijd originele onderdelen en accessoires van Toro aanschaffen. Gebruik ter vervanging nooit onderdelen en accessoires van andere fabrikanten, omdat dit gevaarlijk kan zijn. Elke verandering aan deze machine die gevolgen heeft voor de werking, prestaties, levensduur of het gebruik van de machine, kan lichamelijk of dodelijk letsel veroorzaken. Dergelijke veranderingen kunnen ertoe leiden dat de garantie op het product van de Toro Company komt te vervallen.
- ### Bij het leegstorten
- U moet de pluggenruimer in de transportstand plaatsen (direct achter het trekvoertuig) voordat u de hopper van de machine leegstort.
  - Bij het storten van vuil bestaat kans op ernstig lichamelijk letsel. Blijf uit de buurt van de hopper als de machine achteruitrijdt of de hopper wordt leeggestort.

# Veiligheids- en instructiestickers

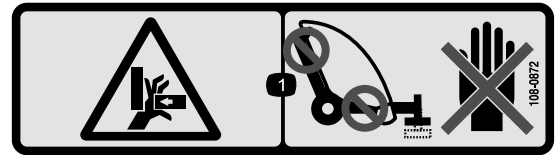


Veiligheidsstickers en veiligheidsinstructies zijn gemakkelijk zichtbaar voor de bestuurder en bevinden zich bij plaatsen waar gevaar kan ontstaan. Vervang alle beschadigde of verdwenen stickers.



93-9899

1. Ledematen kunnen bekneld raken - Monteer de vergrendeling van de cilinder.



108-0872

1. Handen kunnen bekneld raken - Houd handen uit de buurt van plaatsen waar ze bekneld kunnen raken.



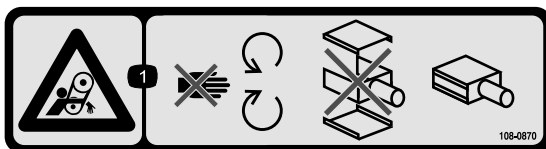
58-6520

1. Smeervet



108-0868

1. Waarschuwing - Houd handen en voeten uit de buurt van de veegborstel.
2. Machine kan kantelen - Gebruik de pluggenruimer niet in opgeheven positie op hellingen van meer dan 5 graden.



108-0870

1. Risico om gegrepen te worden, riemen - Blijf uit de buurt van bewegende onderdelen, houd alle beschermende delen op hun plaats en gebruik de machine niet als de kappen zijn verwijderd.



93-9852

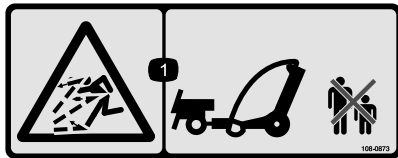
1. Waarschuwing - Lees de *Gebruikershandleiding*.

2. Ledematen kunnen bekneld raken - Monteer de vergrendeling van de cilinder.



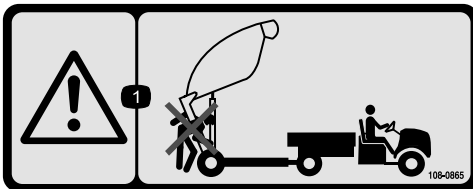
108-0862

1. Waarschuwing - Lees de *Gebruikershandleiding*, bedien de machine niet tenzij u getraind bent en houd omstanders op een veilige afstand van de machine.
2. Risico om gegrepen te worden, riemen - Blijf uit de buurt van bewegende onderdelen, houd alle beschermende delen op hun plaats en gebruik de machine niet als de kappen zijn verwijderd.



108-0873

1. Machine kan voorwerpen uitwerpen - Houd omstanders op een veilige afstand van de machine.



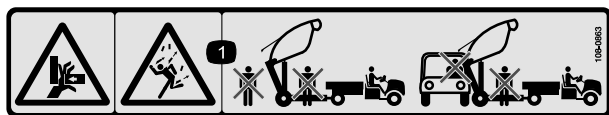
108-0865

1. Waarschuwing - Houd omstanders op een veilige afstand van de machine als de hopper wordt leeggestort.



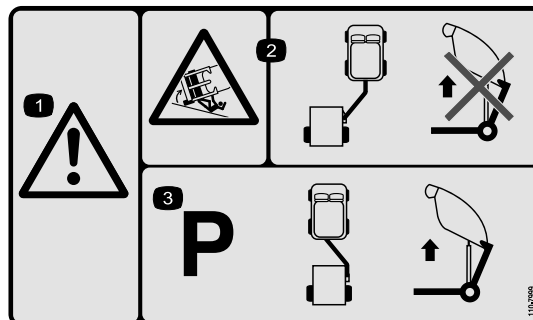
108-0861

1. Waarschuwing - Lees de *Gebruikershandleiding* en bedien deze machine niet tenzij u getraind bent.
2. Ledematen kunnen bekneld raken/afgesneden worden - Neem geen passagiers mee.
3. Gevaar voor elektrische schok, bovengrondse elektrische leidingen - Kijk uit voor bovengrondse elektrische leidingen.
4. Kans op verlies van controle over de machine - De maximumbelasting van de pluggenuimer is 1590 kg, van de trekhaak 114 kg; rij niet hellingafwaarts.
5. Waarschuwing—Rij niet harder dan 24 km per uur.
6. Risico van opgeslagen energie, aanhanger - Breng de pluggenuimer omlaag, plaats deze op blokken of kriksteunen, koppel de pluggenuimer af en maak de hydrauliek en de kabelboom los; rij niet met de pluggenuimer als deze is opgeheven.



108-0863

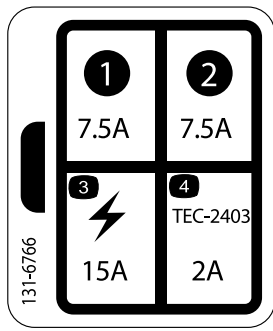
1. Risico om bekneld te taken; risico van vallend voorwerp - Houd omstanders en voertuigen op een veilige afstand van de pluggenuimer als deze is opgeheven.



110-7999

1. Waarschuwing
2. Machine kan kantelen - Als het werktuig in de veegstand staat, mag het niet worden opgeheven om te worden geleegd.
3. De machine moet worden geparkeerd met het werktuig in de sleepstand voordat de pluggenuimer wordt opgeheven om te worden geleegd.





**131-6766**

- |          |                                    |
|----------|------------------------------------|
| 1. 7,5 A | 3. Elektrisch accessoire -<br>15 A |
| 2. 7,5 A | 4. TEC-2403 - 2 A                  |
-

# Montage

## Losse onderdelen

Gebruik onderstaande lijst om te controleren of alle onderdelen zijn geleverd.

| Procedure | Omschrijving   | Hoeveelheid  | Gebruik  |
|-----------|--|--|--|
| <b>1</b>  | Geen onderdelen vereist  | –  | Vereisten voor gebruik van het voertuig.                                     |
| <b>2</b>  | Geen onderdelen vereist  | –  | Verwijder de trekhaakkoppeling en hydraulische cilinder uit de verzendstand. |
| <b>3</b>  | Trekhaakkoppeling<br>Koppelpen<br>Bout (3/8 x 1-1/4 inch)<br>Moer (3/8-16)<br>Grote ring<br>Grote moer<br>Vierkante stelschroef  | 1<br>1<br>1<br>1<br>1<br>1<br>1                          | Monteer de trekhaakkoppeling   |
| <b>4</b>  | Achterste lip van de actuator<br>Bout (1/2 x 2 inch)<br>Platte ring (0,531 x 0,63)<br>Borgmoer (1/2 inch)<br>Bout (3/8 x 1-1/4 inch)<br>Penconstructie<br>Flensmoer (3/8 inch)   | 1<br>4<br>8<br>4<br>2<br>2<br>2                          | Hydraulische cilinder monteren.  |
| <b>5</b>  | Kabelboom<br>Kabelklemband   | 1<br>2   | Monteer de kabelboom.  |
| <b>6</b>  | Koppelpen<br>R-pen   | 1<br>1   | Koppel de pluggenruimer aan het trekvoertuig.                                |
| <b>7</b>  | Kabelklemband  | 8  | Hydraulische slangen en kabelboom leiden en bevestigen.                      |
| <b>8</b>  | Geen onderdelen vereist  | –  | De hydraulische slangen aansluiten.  |
| <b>9</b>  | Geen onderdelen vereist  | –  | Sluit de kabelboom aan.  |
| <b>10</b> | Bevestigingsconstructie van de pluggenschuif<br>Bout (7/16 x 3-3/4 inch)<br>Bout (7/16 x 3-1/4 inch)<br>Kleine ring (1/2 inch)<br>Grote ring<br>Afstandsstuk<br>Borgmoer (7/16 inch)<br>Ketting<br>Bout (3/8 x 1-1/4 inch)<br>Flensmoer (3/8 inch)<br>Klikverbinding | 1<br>1<br>1<br>4<br>1<br>1<br>2<br>1<br>1<br>1<br>1<br>1 | Monteer de pluggenschuiven.  |
| <b>11</b> | Afstandsbediening<br>Batterij (AAA)<br>Schroeven, smal   | 1<br>4<br>6  | De afstandsbediening monteren.   |

## Instructiemateriaal en aanvullende onderdelen

| Omschrijving          | Hoeveelheid | Gebruik   |
|-----------------------|-------------|---|
| Gebruikershandleiding | 1           | Lezen voordat de pluggenruimer in gebruik wordt genomen |
| Onderdelencatalogus   | 1           | Gebruik dit document om onderdeelnummers op te zoeken   |
| EU-certificaat        | 1           |   |
| Afstandsbediening     | 1           | Gebruiken om de pluggenruimer te bedienen               |

# 1

## Vereisten voor gebruik van het voertuig

Geen onderdelen vereist

### Procedure

- De Toro Pro Sweep kan worden getrokken door de meeste tractoren die zijn uitgerust met een hydraulisch systeem dat 32 tot 38 liter per minuut bij 2000 psi levert, en flotation-banden voor gebruik op golfbanen. Verzekert dat de tractor geschikte remmen heeft en een trekhaak die geschikt is voor een aanhanger met een gewicht van 1587 kg.) aanhanger Raadpleeg de *Gebruikershandleiding* van het trekvoertuig voor instructies en voorzorgsmaatregelen.
- Het Workman-voertuig moet zijn uitgerust met de set voor een hydraulisch systeem met hoge stroming Verder moet op Workman-voertuigen met serienummers vóór 900000001 de zwaar uitgevoerde trekhaak (model 44212 of 44213) worden gemonteerd.

**Opmerking:** Het vierwielaangedreven model Workman is het meest geschikt voor glooiende of omzoomde toegangswegen naar greens.

**Belangrijk:** Bij oudere modellen van de Workman mag u de pluggenruimer niet trekken met de standaardtrekhaak als de hopper is geladen. Deze is slechts geschikt voor een gewicht van 680 kg en kan de steun van de as van de dwarsbuis of de achterste veerbeugels verbuigen of beschadigen. Gebruik altijd de zwaar uitgevoerde trekhaak (model 44212) of de zwaar uitgevoerde frametrekhaak (model 44213).

**Belangrijk:** Probeer nooit een volgeladen pluggenruimer te trekken met een licht bedrijfsvoertuig of een buggy. Deze hebben geen geschikte remmen en een ophanging of frame dat sterk genoeg is voor het gewicht van de pluggenruimer.

- Aanhangerremmen worden ten eerste aanbevolen als de pluggenruimer wordt gebruikt op glooiend terrein. Als de machine is volgeladen, kan deze tot 1.588 kg

(maximaal toelaatbaar totaalgewicht) wegen. Dit gewicht overschrijdt het aanbevolen maximale trek -en remvermogen van de meeste bedrijfsvoertuigen. Een speciale set aanhangerremmen is verkrijgbaar en kan direct worden gemonteerd op de Workman.

**Opmerking:** De set met aanhangerremmen is eventueel ook geschikt voor andere voertuigen met een 12 V remlichtvoeding.

# 2

## De trekhaakkoppeling en hydraulische cilinder verwijderen uit de verzendstand

Geen onderdelen vereist

### Procedure

**Opmerking:** Het verwijderen van de trekhaakconstructie dient met twee personen gedaan te worden.

1. Verwijder de penconstructie, bout en moer waarmee de hydraulische cilinder en slangen aan de trekhaakkoppeling zijn bevestigd voor de verzending. Verwijder ook de kabelklemband. Breng voorzichtig de cilinder en slangen omlaag van de trekhaakkoppeling. Bewaar de penconstructie en het bevestigingsmateriaal voor hergebruik.
2. Verwijder de R-pen en de koppelen waarmee de trekhaakkoppeling is bevestigd aan de bovenste verzendbeugel. De trekhaakkoppeling is heel zwaar, wees voorzichtig bij het verwijderen van de trekhaakkoppeling uit de verzendbeugels.
3. Laat het geheel scharnieren rond de onderste verzendpen, zodat de trekhaakkoppeling zich naar beneden beweegt.
4. Verwijder de penconstructie, bout en moer waarmee de trekhaakkoppeling aan de onderste verzendbeugel is bevestigd.

**Opmerking:** De machine zal naar boven bewegen bij de onderste verzendbeugel.

5. Verwijder het bevestigingsmateriaal waarmee de verzendbeugels aan de pluggenruimer zijn bevestigd. Verwijder de verzendbeugels en werp deze weg.

# 3

## Trekhaakkoppeling monteren

### Benodigde onderdelen voor deze stap:

|   |                         |
|---|-------------------------|
| 1 | Trekhaakkoppeling       |
| 1 | Koppelpen               |
| 1 | Bout (3/8 x 1-1/4 inch) |
| 1 | Moer (3/8-16)           |
| 1 | Grote ring              |
| 1 | Grote moer              |
| 1 | Vierkante stelschroef   |

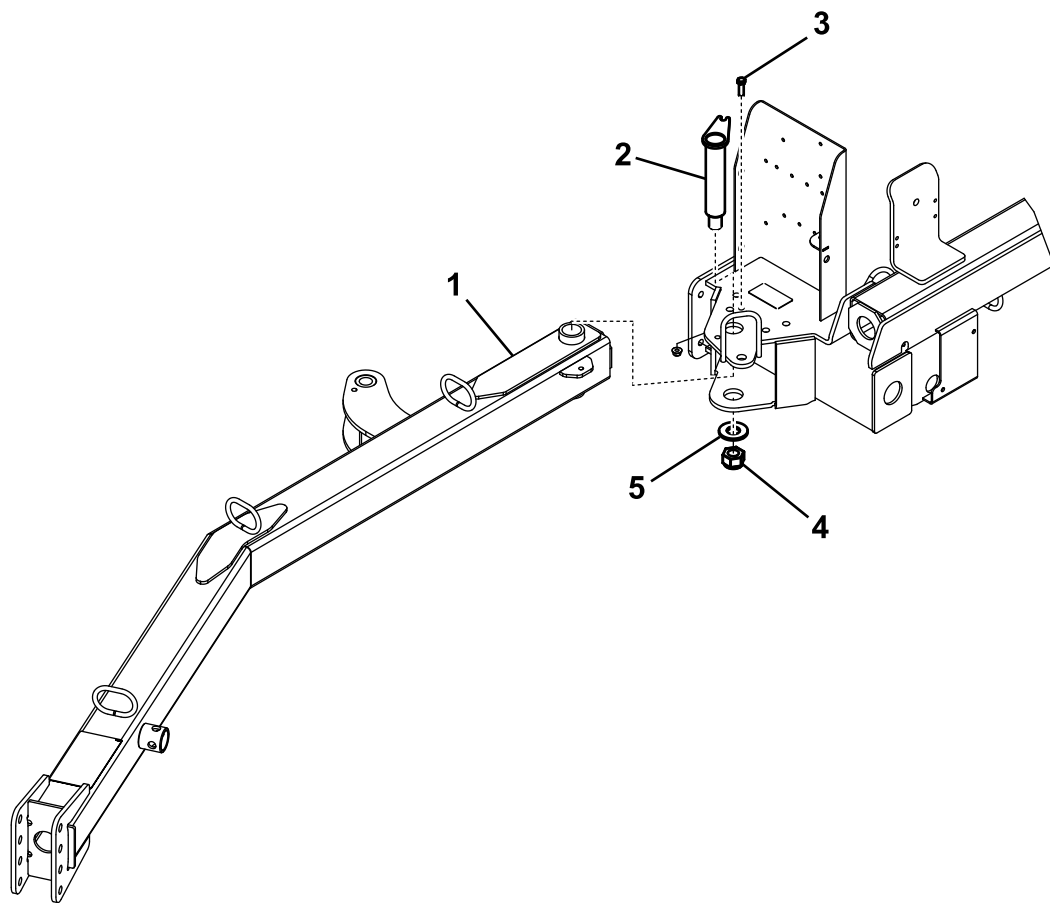
### Procedure

**Opmerking:** Voor deze procedure heeft u twee mensen nodig.

1. Steek het achterste uiteinde van de trekhaakkoppeling tussen de bevestigingsplaatjes op de pluggenruimer en zorg hierbij ervoor dat de montageopeningen in een lijn staan (Figuur 3).

**Opmerking:** De slanggeleiders moeten zich boven op de trekhaakkoppeling bevinden.

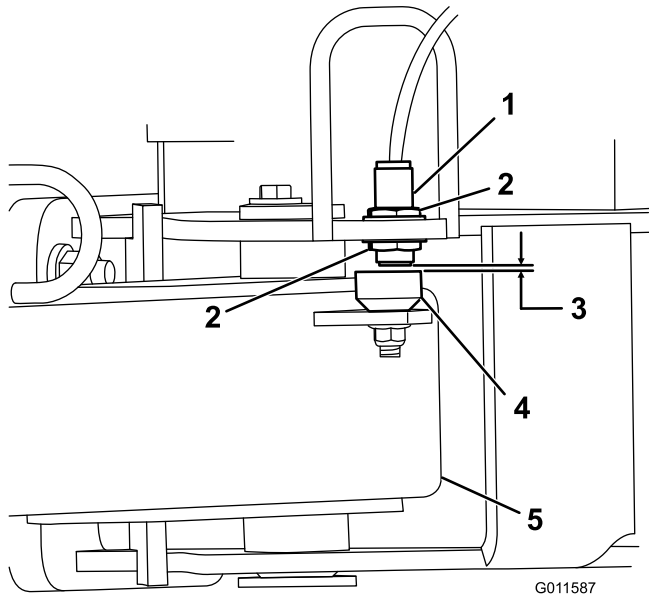
2. Steek de koppelpen door de bevestigingsplaatjes en de trekhaakkoppeling (Figuur 3).
3. Zet de bovenkant van de koppelpen vast met een bout (3/8 x 1-1/4 inch) en een borgmoer (3/8 inch) (Figuur 3).
4. Zet de onderkant van de koppelpen vast met een grote ring, een grote moer en een stelschroef met vierkante kop (Figuur 3).



**Figuur 3**

1. Trekhaakkoppeling
  2. Koppelpen
  3. Bout (3/8 x 1-1/4 inch) en borgmoer (3/8 inch)
  4. Grote moer en stelschroef met vierkante kop
  5. Grote ring
-

- Draai de contraoeren los waarmee de magnetische schakelaar aan het frame is bevestigd en breng de schakelaar omlaag tot deze zich op 2,6 tot 4,0 mm van de detectieplaat op de trekhaakkoppeling (Figuur 4) bevindt. Draai de contraoer vast om de afstelling te borgen.



**Figuur 4**

- |                           |                      |
|---------------------------|----------------------|
| 1. Magnetische schakelaar | 4. Detectieplaat     |
| 2. Contraoer              | 5. Trekhaakkoppeling |
| 3. 2,6 tot 4,0 mm         |                      |

# 4

## Hydraulische cilinder monteren

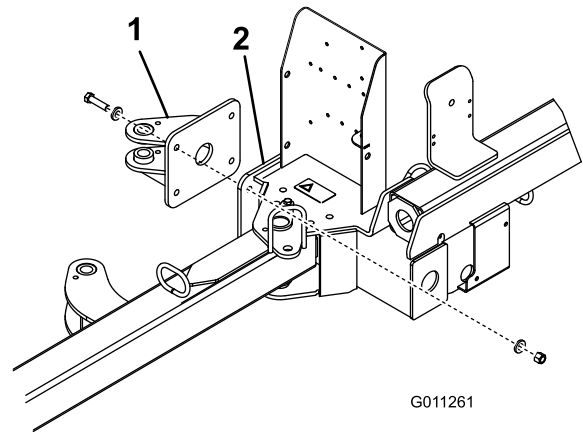
### Benodigde onderdelen voor deze stap:

|   |                               |
|---|-------------------------------|
| 1 | Achterste lip van de actuator |
| 4 | Bout (1/2 x 2 inch)           |
| 8 | Platte ring (0,531 x 0,63)    |
| 4 | Borgmoer (1/2 inch)           |
| 2 | Bout (3/8 x 1-1/4 inch)       |
| 2 | Penconstructie                |
| 2 | Flensmoer (3/8 inch)          |

### Procedure

- Monteer de achterste lip van de actuator op het frame van de pluggeruimer met 4 bouten (1/2 x 2 inch), 8 ringen (0,531 x 0,063 inch), en 4 borgmoeren (1/2

inch). Plaats de onderdelen zoals wordt getoond in [Figuur 5](#).

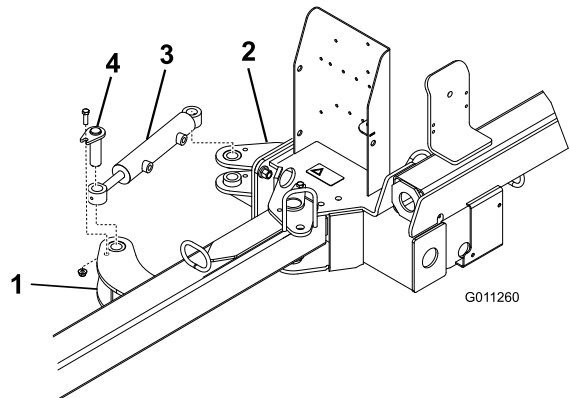


**Figuur 5**

- Achterste lip van actuator 2. Frame van pluggeruimer

- Bevestig beide uiteinden van de hydraulische cilinder aan een lip met behulp van een penconstructie, een bout (3/8 x 1-1/4 inch) en een flensmoer (3/8 inch). [Figuur 6](#)

**Opmerking:** Zorg ervoor dat het stanguiteinde (werkuiteinde) van de cilinder aan de voorste lip van de actuator is bevestigd.



**Figuur 6**

- Voorste lip van actuator 3. Hydraulische cilinder
- Achterste lip van actuator 4. Penconstructie

# 5

## Montage van de kabelboom

Benodigde onderdelen voor deze stap:

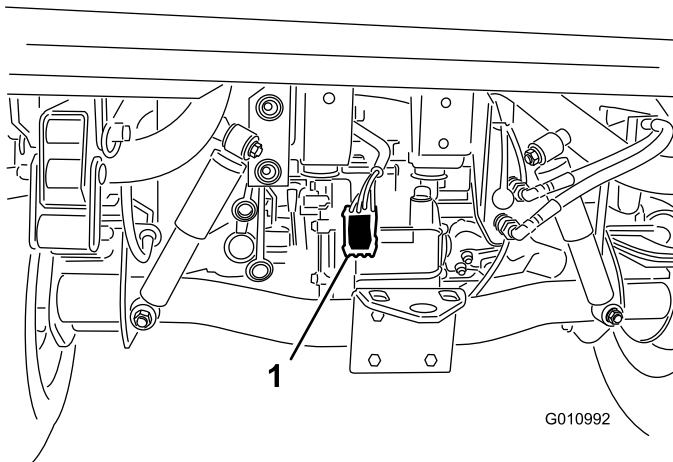
|   |               |
|---|---------------|
| 1 | Kabelboom     |
| 2 | Kabelklemband |

### Procedure

1. Maak de batterij los van het voertuig.
2. Bevestig de ringvormige aansluiting van de kabelboom aan de aardingsbout bij de zekeringhouder van het voertuig.
3. Sluit de kabelboom aan op de rode draad aan de achterzijde van de zekeringhouder.

**Opmerking:** Als de Workman geen vrije zekering heeft, schaf dan een Toro extra zekeringhouder (onderdeelnummer 92-2641) aan en monteer deze.

4. Leid de kabelboom langs de hoofdkabelboom van het voertuig naar de achterzijde van het voertuig (Figuur 7).



Figuur 7

1. Kabelboom

5. Bevestig de kabelboom op verschillende plaatsen aan het voertuig met kabelklembanden. Houd de kabelboom uit de buurt van hete of draaiende onderdelen.

**Opmerking:** De kabelboom is voorzien van een aansluiting voor de optionele remset.

6. Sluit de accu van het voertuig weer aan.

# 6

## Pluggenruimer aan trekvoertuig koppelen

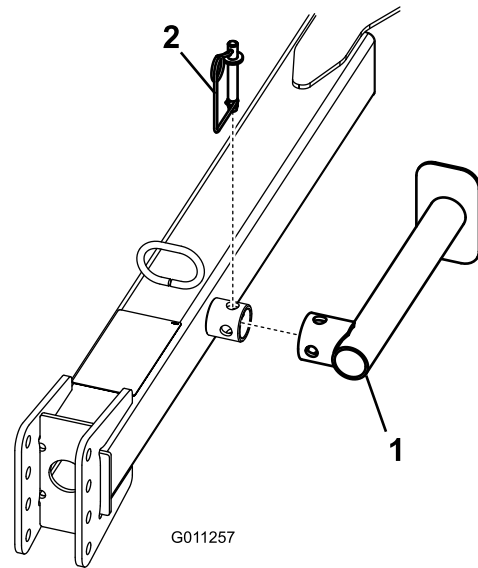
Benodigde onderdelen voor deze stap:

|   |           |
|---|-----------|
| 1 | Koppelpen |
| 1 | R-pen     |

### Procedure

Om pluggen en vuil goed op te ruimen, moet het frame van de pluggenruimer evenwijdig met de grond zijn.

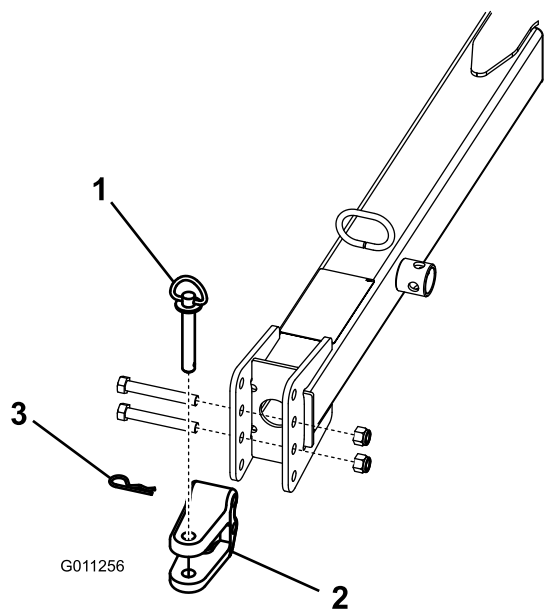
1. Plaats de machine op een vlak, horizontaal oppervlak.
2. Koppel het sleepvoertuig aan de pluggenruimer.
3. Verwijder de veerpen, draai de krik omlaag en plaats de veerpen (Figuur 8).



Figuur 8

1. Krik
2. Veerpen

4. Krik de trekhaakkoppeling op tot deze parallel is aan de grond.
5. Stel de gaffel van de pluggenruimer als volgt in op hetzelfde niveau als de trekhaak van het sleepvoertuig:
  - Verwijder de bouten en borgmoeren waarmee de gaffel van de trekhaak is bevestigd (Figuur 9) aan de trekhaakkoppeling.



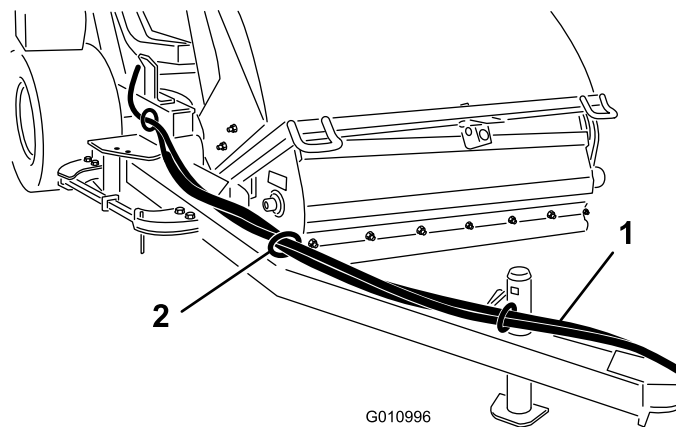
**Figuur 9**

1. Koppelpen
2. Gaffel
3. R-pen

- Beweeg de gaffel omhoog of omlaag naar de stand ongeveer op dezelfde hoogte als de trekhaak van het trekvoertuig.
- Bevestig de gaffel aan de trekhaak met de bouten en moeren die eerder werden verwijderd.

**Opmerking:** Verzekert dat de pluggenruimer evenwijdig is aan de grond.

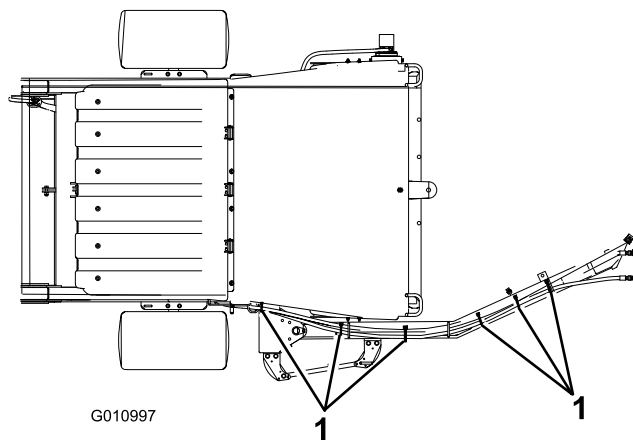
6. Verbind de gaffel van de pluggenruimer aan op de trekhaak van het sleepvoertuig met de koppelpen en de R-pen.
7. Verwijder de veerpen, draai de krik omhoog naar de opslagstand en plaats de veerpen.



**Figuur 10**

1. Hydraulische slangen en kabelboom
2. Slangeleider

2. Bevestig de hydraulische slangen en de kabelboom zoals wordt getoond in Figuren [Figuur 11](#) en [Figuur 12](#).



**Figuur 11**  
Vooraanzicht

1. Kabelklemband (6)

# 7

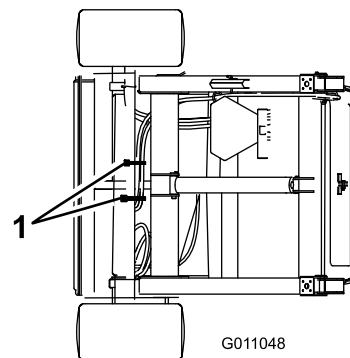
## Hydraulische slangen en kabelboom leiden en bevestigen

**Benodigde onderdelen voor deze stap:**

|   |               |
|---|---------------|
| 8 | Kabelklemband |
|---|---------------|

### Procedure

1. Leid de hydraulische slangen en de kabelboom door de slangeleiders naar de voorkant van de trekhaakkoppeling ([Figuur 10](#)).



**Figuur 12**  
Achteraanzicht

1. Kabelklemband (2)



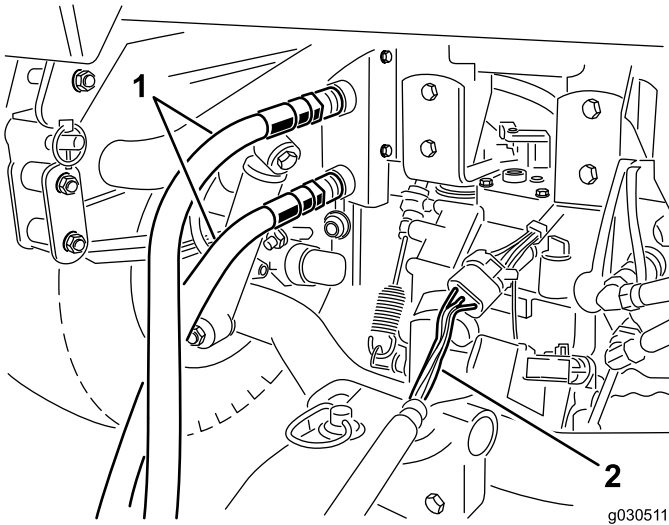
# 8

## Hydraulische slangen aansluiten

Geen onderdelen vereist

### Procedure

Sluit de hydraulische slangen van de pluggenruimer aan op de snelkoppelingen van het trekvoertuig (Figuur 13).

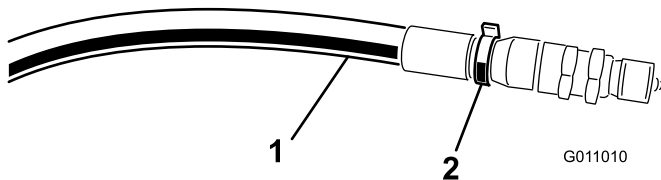


Figuur 13

1. Hydraulische slangen      2. Kabelboom

**Belangrijk:** Controleer of de borstel in de juiste richting draait (gezien van de motorzijde moet de borstel rechtsom draaien). Als de borstel linksom draait, verwissel de hydraulische slangen dan.

**Opmerking:** Markeer de hogedrukslang met een kabelklemband om aan te geven welke slang waar moet worden aangesloten (Figuur 14).



Figuur 14

1. Hogedrukslang      2. Kabelklemband

# 9

## De kabelboom aansluiten

Geen onderdelen vereist

### Procedure

Sluit de kabelboom van de pluggenruimer aan op de kabelboom van het trekvoertuig (Figuur 13).

**Opmerking:** Verzeker u ervan dat de kabelboom niet door de trekhaak kan worden bekneld, en dat de kabelboom zich niet op of rond de koppelen bevindt.

# 10

## De pluggenschuiven monteren

Benodigde onderdelen voor deze stap:

|   |  |
|---|--|
| 1 | Bevestigingsconstructie van de pluggenschuif |
| 1 | Bout (7/16 x 3-3/4 inch)                     |
| 1 | Bout (7/16 x 3-1/4 inch)                     |
| 4 | Kleine ring (1/2 inch)                       |
| 1 | Grote ring                                   |
| 1 | Afstandsstuk                                 |
| 2 | Borgmoer (7/16 inch)                         |
| 1 | Ketting                                      |
| 1 | Bout (3/8 x 1-1/4 inch)                      |
| 1 | Flensmoer (3/8 inch)                         |
| 1 | Klikverbinding                               |

### Procedure

- Zet de bevestigingsconstructie van de pluggenschuif vast aan het linker uiteinde van het frame van de pluggenruimer met een bout (7/16 x 3-1/4 inch), 2 kleine ringen, een grote ring en een borgmoer (7/16 inch).

**Opmerking:** Plaats de onderdelen zoals wordt getoond in Figuur 15.

- Monteer de pluggenschuif aan de bevestiging met een bout (7/16 x 3-1/4 inch), 2 vlakke ringen, een afstandsstuk en een borgmoer (7/16 inch). Plaats de onderdelen zoals getoond in Figuur 15.

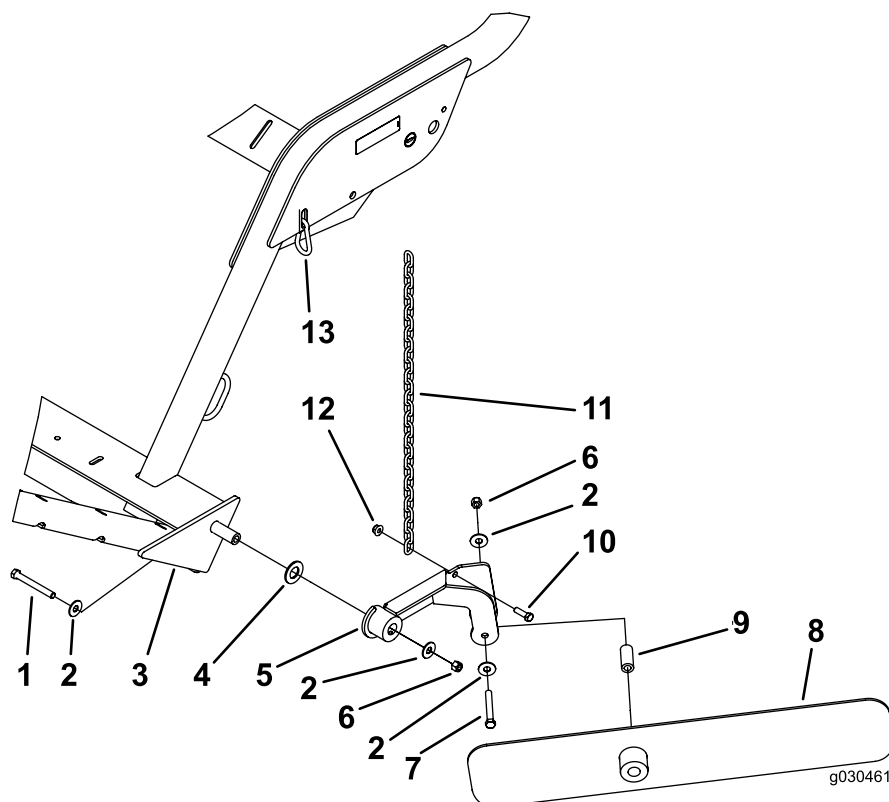
**Opmerking:** Het langste eind van het blad moet van de pluggenruimer af wijzen.

3. Bevestig de ketting aan de bevestigingsconstructie van de pluggenschuif met een bout (3/8 x 1/4 inch) en een flensmoer (3/8 inch) **Figuur 15**.
4. Bevestig het andere eind van de ketting aan de gleuf in het frame met de klikverbinding (**Figuur 15**).

**Opmerking:** Na het monteren moet er enige speling in de ketting zitten.

5. Spuit nr. 2 vet op lithiumbasis in de smeernippel op de bevestiging van de pluggenschuif en op de naaf van de pluggenschuif.

**Opmerking:** Als u de pluggenschuif niet nodig hebt, moet u de ketting losmaken van de klikverbinding, de bevestiging van de pluggenschuif naar boven draaien en de ketting vastmaken in de hoge stand.



**Figuur 15**

- |   |                               |
|---|-------------------------------|
| 1. Bout (7/16 x 3-3/4 inch)                     | 8. Pluggenschuif              |
| 2. Kleine ring (1/2 inch)                       | 9. Afstandsstuk               |
| 3. Frame van pluggenruimer                      | 10. Bout (3/8 x 1-1/4 inches) |
| 4. Grote ring                                   | 11. Ketting                   |
| 5. Bevestigingsconstructie van de pluggenschuif | 12. Flensmoer (3/8 inch)      |
| 6. Borgmoer (7/16 inch)                         | 13. Klikverbinding            |
| 7. Bout (7/16 x 3-1/4 inch)                     |                               |

# 11

## De afstandsbediening monteren

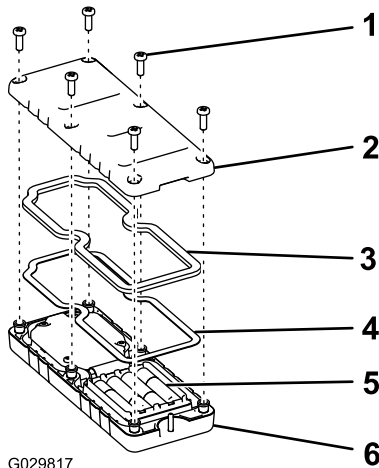
### Benodigde onderdelen voor deze stap:

|   |                   |
|---|-------------------|
| 1 | Afstandsbediening |
| 4 | Batterij (AAA)    |
| 6 | Schroeven, smal   |

### Procedure

1. Verwijder de elastiekjes waarmee beide helften van de afstandsbediening aan elkaar zijn bevestigd, en verwijder het achterdeksel.
2. Let op de polariteit van de batterijen terwijl u de nieuwe plaatst (Figuur 16).

**Opmerking:** Als de batterijen onjuist worden geplaatst, raakt de eenheid niet beschadigd, maar ze zal niet functioneren. Op het draagtoestel staat de polariteit van de contacten aangegeven.



Figuur 16

- |               |                      |
|---------------|----------------------|
| 1. Schroef    | 4. Stalen pakking    |
| 2. Kap        | 5. Batterijen        |
| 3. Afdichting | 6. Afstandsbediening |

3. Zorg ervoor dat de stalen pakking en de rubberen afdichting in de groef in de afstandsbediening zitten en plaats het achterdeksel op zijn plaats (Figuur 16).
4. Bevestig het deksel met 6 schroeven (Figuur 16) en draai deze vast met een torsië van 1,5 tot 1,7 N m.

**Opmerking:** Draai de schroeven niet te vast aan.

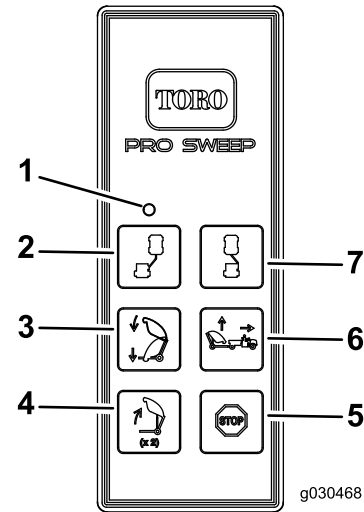
# Algemeen overzicht van de machine

## Bedieningsorganen

### Knop Hopper legen

Om de hopper te legen drukt u tweemaal op de knop Hopper legen (Figuur 17).

**Belangrijk:** De pluggenruimer moet zich direct achter het sleepvoertuig en op transporthoogte bevinden voordat u kunt legen.



Figuur 17

- |                             |                              |
|-----------------------------|------------------------------|
| 1. Ledlamp                  | 5. Stoppen                   |
| 2. Excentrische stand links | 6. Pluggenruimer omhoog      |
| 3. Pluggenruimer omlaag     | 7. Excentrische stand rechts |
| 4. Hopper legen             |                              |

### Knop Pluggenruimer omlaag

Om de hopper omlaag te brengen drukt u op de knop Pluggenruimer omlaag (Figuur 17). De hopper kan omlaag worden gebracht als deze zich in een van de volgende standen bevindt:

- Hoogte hopper legen
- Transporthoogte
- Draaihoogte

**Opmerking:** Bij het zakken van de hopper vanuit de legen-positie kan de beweging altijd worden gestopt door de knop Pluggenruimer omlaag los te laten.

**Opmerking:** Met de pluggenruimer in de transport- of draai-positie kan het zakken van de hopper altijd worden gestopt door de knop Pluggenruimer omhoog in te drukken.

## Knop Pluggenruimer omhoog - standaardmodus

Om de pluggenruimer in de standaardmodus naar boven te bewegen drukt u op de knop Pluggenruimer omhoog. De hopper stopt dan op de vooringestelde hoogte (Figuur 17).

- De transporthoogte (beginstand) is op 33,6 cm tot 38,7 cm.
- De draaihoogte (excentrische stand) is op 21,6 tot 26,7 cm.

## Knop Pluggenruimer omhoog - optionele modus

In deze modus kan de gebruiker de pluggenruimer op elke gewenste hoogte instellen, deze stopt dan op de vooringestelde hoogtes.

**Opmerking:** Zie [Omschakelen van de modus van de pluggenruimer](#) (bladz. 27) voor het kiezen van de optionele modus.

Om de hopper in de optionele modus omhoog te brengen, houdt u de knop Pluggenruimer omhoog ingedrukt tot de hopper de gewenste hoogte bereikt of stopt op de vooraf gedefinieerde hoogte (Figuur 17).

- De transporthoogte (beginstand) is op 33,6 cm tot 38,7 cm.
- De draaihoogte (excentrische stand) is op 21,6 tot 26,7 cm.

## Knop Excentrische stand links

Om de pluggenruimer in de excentrische stand links te zetten, houdt u de knop Excentrische stand links ingedrukt (Figuur 17). Zodra u de knop loslaat, stopt de beweging naar links.

## Knop Excentrische stand rechts

Om de pluggenruimer in de excentrische stand rechts te zetten, houdt u de knop Excentrische stand rechts ingedrukt (Figuur 17). Zodra u de knop loslaat, stopt de beweging naar rechts.

## Stoppen knop

Als u op de stopknop drukt, worden allen actieve functies uitgeschakeld.

**Opmerking:** Er is een vertraging van ongeveer 3 seconden.

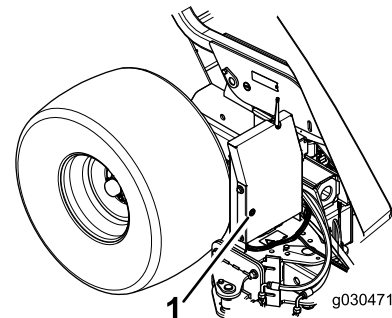
## Diagnoselampje

Het diagnoselampje (Figuur 18) bevindt zich op de voorste afscherming en geeft de storingscodes van de machine aan. Nadat u het sleuteltje op de stand LOPEN hebt gedraaid, zal het diagnoselampje 5 seconden branden, 5 seconden uitgaan

en dan 3 keer per seconde knipperen totdat u op een knop van de afstandsbediening drukt. Als het lampje 5 seconden brandt en dan 10 keer per seconde knippert (met of zonder een pauze van 5 seconden), is er een storing in de machine; zie [Storingscodes controleren](#) (bladz. 34).

**Opmerking:** Het diagnoselampje brandt als er een knop op de afstandsbediening wordt ingedrukt.

**Opmerking:** Als u een knop op de afstandsbediening hebt ingedrukt als u de machine start, zal het lampje niet 3 keer per seconde knipperen nadat het gedurende 5 seconden is uitgegaan.



Figuur 18

1. Diagnoselampje

## Specificaties

**Opmerking:** Specificaties en ontwerp kunnen zonder voorafgaande kennisgeving worden gewijzigd.

## Afmetingen en gewichten

|  |  |
|--|--|
| Breedte  | 221 cm   |
| Hoogte   | 202 cm   |
| Stortheogte  | 173 cm   |
| Lengte   | Hopper omlaag - 173 cm<br>Hopper omhoog - 229-249 cm |
| Leeggewicht  | 680 kg   |
| Maximaal toelaatbaar<br>totaalgewicht van voertuig | 1588 kg  |

## Toebehoren/accessoires

Er is een aantal goedgekeurde Toro werktuigen en accessoires verkrijgbaar om de mogelijkheden van de machine uit te breiden. Neem contact op met een erkende servicedealer of verdeler of ga naar [www.Toro.com](http://www.Toro.com) voor een lijst van alle goedgekeurde werktuigen en accessoires.

# Gebruiksaanwijzing

**Opmerking:** Bepaal vanuit de normale bedieningspositie de linker- en rechterzijde van de machine.

## De pluggenruimer bedienen

De machine is specifiek bedoeld voor het opvegen van rommel op grote grasvelden.

De pluggenruimer wordt met de afstandsbediening bediend. Zie [Bedieningsorganen \(bladz. 19\)](#) voor het gebruik van de knoppen.

Stel de pluggenruimer in op de volgende hoogtes voor transport en draaien:

- De transporthoogte (beginstand) is 33,7 cm tot 38,7 cm.
- De transporthoogte (beginstand) is 21,6 cm tot 26,7 cm.

### **⚠ WAARSCHUWING**

**Draaiende onderdelen kunnen ernstig letsel veroorzaken.**

- **Houd handen en voeten uit de buurt van de veegrol als de machine in gebruik is.**
- **Houd handen, voeten, haren en kleding uit de buurt van alle bewegende onderdelen om letsel te voorkomen.**
- **Gebruik de machine nooit als de kappen, schermen of afdekplaten zijn verwijderd.**

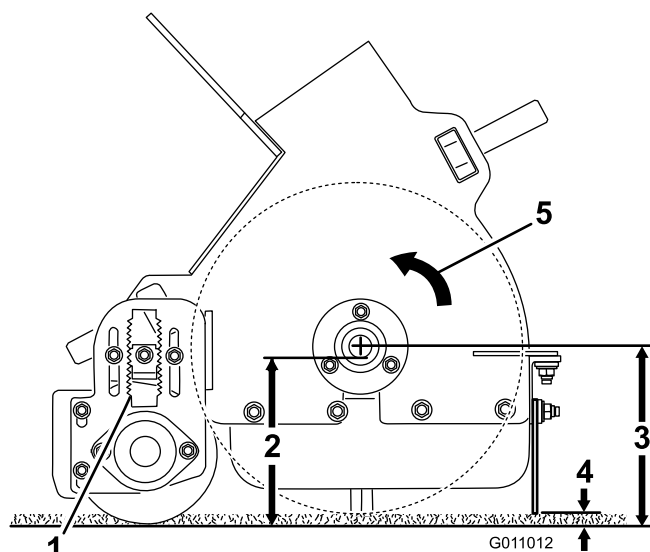
# Borstelhoogte instellen

De pluggenruimer moet zo worden ingesteld dat de punten van de borstel het oppervlak licht raken zonder dat zij de grasmat binnendringen. Als de uiteinden van de borstel de grasmat binnendringen, bestaat de kans dat pluggen en vuil niet goed worden opgeruimd.

Raadpleeg onderstaande tabellen voor de aanbevolen instellingen van de pluggenruimer.

| Gebruik          | Instelling rol/borstel                | Instelling voorflap                   | Aantekeningen   |
|------------------|---------------------------------------|---------------------------------------|---|
| Greens/tee boxes | 2 tot 4 inkepingen vanaf de onderkant | 6 tot 13 mm boven het grondoppervlak  | De borstel moet de grasmat licht raken.                         |
| Fairways         | 3 tot 5 inkepingen vanaf de onderkant | 13 tot 25 mm boven het grondoppervlak | De borstel moet het gras tot 1/3 vanaf de bovenkant ervan raken |
| Sportvelden      | 5 tot 7 inkepingen vanaf de onderkant | 25 tot 76 mm boven het grondoppervlak | De borstel moet het gras tot 1/3 vanaf de bovenkant ervan raken |
| Bladeren         | 5 tot 9 inkepingen vanaf de onderkant | Verwijder het voorpaneel              | De borstel moet het gras tot 1/3 vanaf de bovenkant ervan raken |

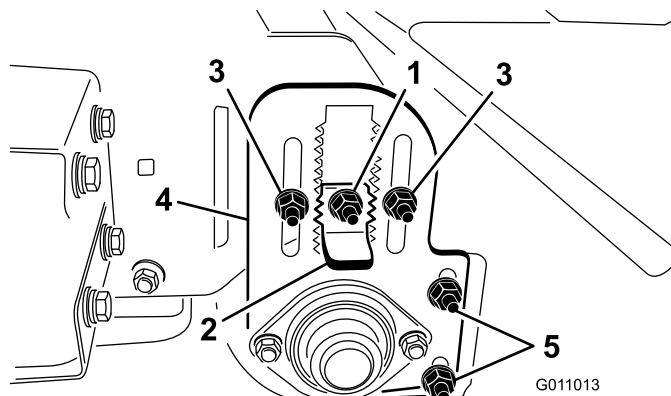
| A            | B            |              | C     |
|--------------|--------------|--------------|-------|
| Open sleuven | Lipje omhoog | Lipje omlaag |       |
| 0            | 5.500        |              | 6.000 |
|              |              | 5.625        | 6.125 |
| 1            | 5.750        |              | 6.250 |
|              |              | 5.875        | 6.375 |
| 2            | 6.000        |              | 6.500 |
|              |              | 6.125        | 6.625 |
| 3            | 6.250        |              | 6.750 |
|              |              | 6.375        | 6.875 |
| 4            | 6.500        |              | 7.000 |
|              |              | 6.625        | 7.125 |
| 5            | 6.750        |              | 7.250 |
|              |              | 6.875        | 7.375 |
| 6            | 7.000        |              | 7.500 |
|              |              | 7.125        | 7.625 |
| 7            | 7.250        |              | 7.750 |
|              |              | 7.375        | 7.875 |
| 8            | 7.500        |              | 8.000 |
|              |              | 7.625        | 8.125 |
| 9            | 7.750        |              | 8.250 |
|              |              | 7.875        | 8.375 |
| 10           | 8.000        |              | 8.500 |
|              |              | 8.125        | 8.625 |
| 11           | 8.250        |              | 8.750 |
|              |              | 8.375        | 8.875 |
| 12           | 8.500        |              | 9.000 |
|              |              | 8.625        | 9.125 |
| 13           | 8.750        |              | 9.250 |
|              |              | 8.875        | 9.375 |



**Figuur 19**

- |        |                    |
|--------|--------------------|
| 1. "A" | 4. 6 to 13 mm      |
| 2. "B" | 5. Borstelrichting |
| 3. "C" |                    |

1. Plaats de pluggenruimer op een horizontaal oppervlak.
2. Breng de hopper omhoog en plaats de hopperbeveiliging. Zie [Hopperbeveiliging gebruiken \(bladz. 25\)](#).
3. Draai de borgmoer op de stelspie van de hoogteverstelling ([Figuur 20](#)) zo ver los dat deze ongeveer 13 mm kan worden uitgetrokken.



**Figuur 20**

- |   |  |
|---|--|
| 1. Borgmoer                             | 4. Stelplaat voor de hoogte van de rol |
| 2. Stelspie van de hoogteverstelling    | 5. Stelmoeren van rolschraper          |
| 3. Stelmoeren voor de hoogte van de rol |  |

4. Draai de borgmoeren van de hoogteverstelling van de rol los ([Figuur 20](#)).
5. Trek de stelspie van de hoogteverstelling eruit en zet de achterrol hoger of lager door de stelplaat voor de hoogte van de rol op de gewenste hoogte te schuiven ([Figuur 20](#)).
6. Draai de borgmoeren vast om de instelling te borgen.
7. Herhaal deze procedure aan de andere kant van de borstel. Verzekert dat de instellingen gelijk zijn.

## Rolschraper afstellen

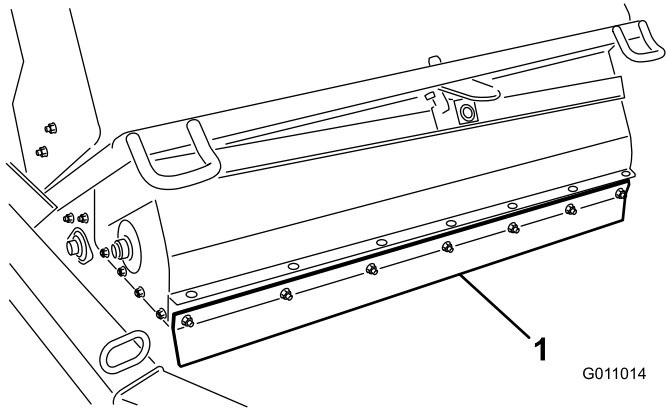
Verzekert dat de rolschraper ([Figuur 20](#)) is ingesteld zodat er een ruimte van 2 mm is tussen de schraper en de rol. Draai de

stelmoeren van de rolschraper los, zet de rol op de gewenste hoogte en zet de moeren weer vast.

## Hoogte van de voorflap instellen

Voor het beste veegresultaat moet de voorflap (Figuur 21) worden afgesteld zodat er 6 mm tot 13 mm ruimte is tussen de onderkant van de flap en het grondoppervlak.

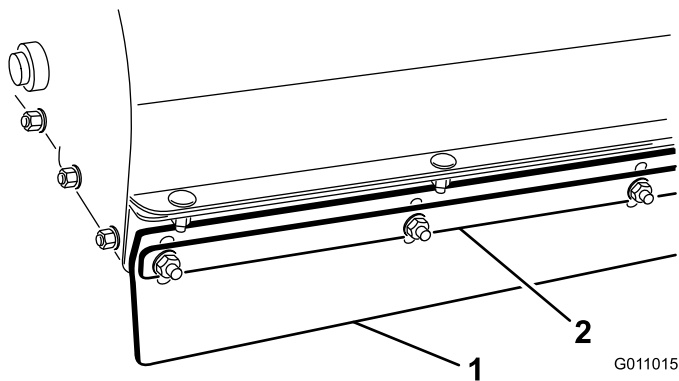
**Opmerking:** Soms kan het nodig zijn de voorflap helemaal omhoog te zetten of te verwijderen als u grotere pluggen moet verzamelen of als de pluggen in hoog gras liggen.



Figuur 21

1. Voorflap

1. Draai de moeren los waarmee de metalen band en de voorflap zijn bevestigd aan de behuizing van de borstel (Figuur 22).



Figuur 22

1. Voorflap                      2. Metalen band

2. Zet de voorflap op de gewenste werkhoogte en draai de moeren vast.

## Bandenspanning controleren

Controleer de bandenspanning dagelijks.

Juiste bandenspanning: 0,86 bar (86,2 kPa, 12-1/2 psi)

Maximale bandenspanning: 1,24 bar (124 kPa, 18 psi)

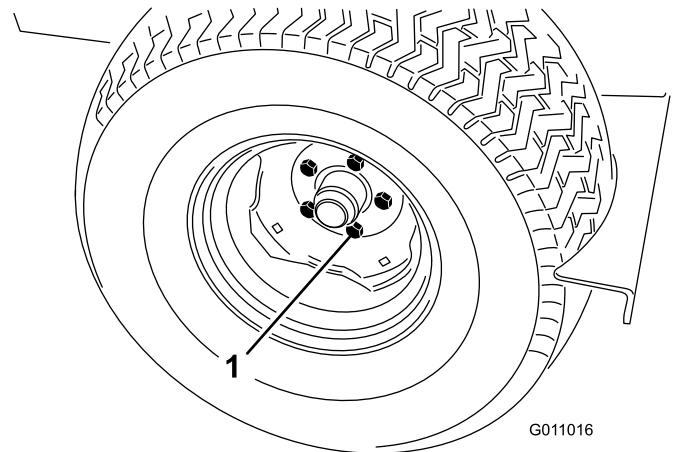
**Opmerking:** Het ventiel bevindt zich aan de rechterkant van de velg.

## De torsie van de wielmoeren controleren.

### ⚠ WAARSCHUWING

Indien de correcte torsie niet wordt aangehouden, kan dit leiden tot defecten of verlies van het wiel waardoor lichamelijk letsel kan worden veroorzaakt.

Draai de wielmoeren vast met een torsie (moment) van 95 tot 122 N m.



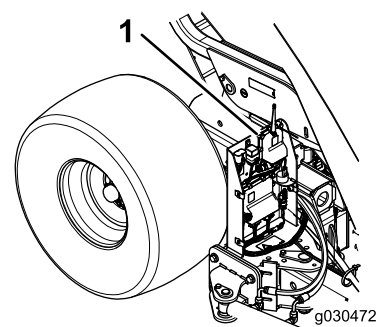
Figuur 23

1. Wielmoer

## Inschakelen van de controller

De controller (Figuur 24) wordt ingeschakeld zodra u de kabelboom van de pluggenruimer op de kabelboom van het voertuig aansluit.

- Op Workman modellen met serienummers voor tot 899999999 is de kabelboom bekrachtigd.
- Op Workman modellen met serienummers 900000001 en hoger moet u het contactsleuteltje naar de stand LOPEN draaien om de kabelboom te bekrachtigen.



Figuur 24

1. Controller



# Gebruik van de controller time-out

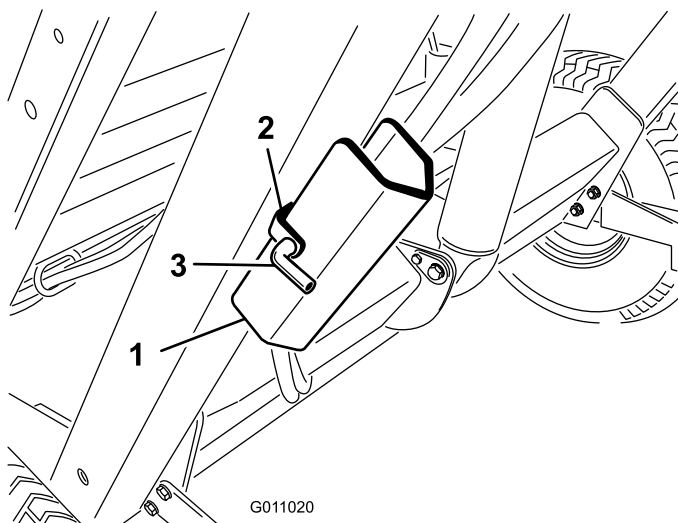
De pluggenruimer is uitgerust met een time-outfunctie voor de bedieningsmodule. De time-out (automatische uitschakeling) wordt geactiveerd na 2,5 uur **inactiviteit** van de zender.

- In de time-outmodus bedient de externe zender geen enkele functie.
- Opnieuw inschakelen van de controller na een time-out:
  - Op Workman modellen met serienummers tot 899999999: maak de kabelboom van de pluggenruimer los van de kabelboom van het voertuig; sluit deze dan weer aan.
  - Op Workman modellen met serienummers 900000001 en hoger: draai het contactsleuteltje naar de stand UIT en dan terug naar LOPEN.
- Om te voorkomen dat de time-outfunctie in werking treedt tijdens het bedienen, moet u de externe zender minstens eens per 2,5 uur gebruiken om de pluggenruimer in de excentrische stand te zetten.

## Hopperbeveiliging gebruiken

Voordat u onder de geheven hopper werkt moet u de hopperbeveiliging aanbrengen op de uitgeschoven hefcilinder.

1. Breng de hopper omhoog totdat de hefcilinder naar buiten is geschoven.
2. Verwijder de borgpen en de pen waarmee de hopperbeveiliging is bevestigd aan de opberghaak op het frame van de pluggenruimer (Figuur 25). Verwijder de hopperbeveiliging.



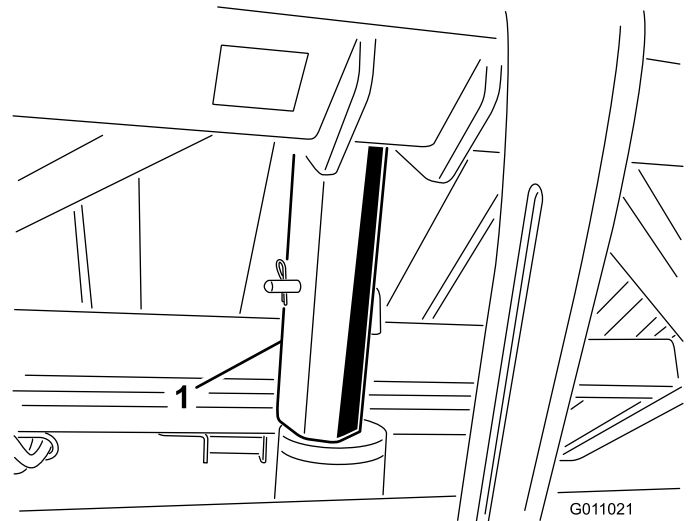
Figuur 25

1. Hopperbeveiliging
2. Opberghaak
3. Pen

3. Steek de hopperbeveiliging op de cilinderstang, waarbij u ervoor moet zorgen dat het uiteinde van de

hopperbeveiliging tegen het uiteinde van de cilinderbus en het uiteinde van de cilinderstang rust (Figuur 26).

**Opmerking:** Bevestig de hopperbeveiliging aan de cilinderstang met de borgpen en de pen.



Figuur 26

1. Hopperbeveiliging

4. Om de hopperbeveiliging op te bergen, moet u deze verwijderen van de cilinder en vastzetten aan de opberghaak op het frame van de pluggenruimer.
5. Plaats of verwijder de hopperbeveiliging altijd vanaf de achterkant van de hopper.
6. Probeer nooit de hopper neer te laten met de hopperbeveiliging op de cilinder.

## Het veiligheidssysteem controleren

### ⚠ VOORZICHTIG

De interlockschakelaars dienen voor de veiligheid van de bestuurder. Niet-aangesloten of defecte interlockschakelaars kunnen ertoe leiden dat de machine niet veilig kan worden gebruikt, waardoor letsel kan ontstaan.

- Zorg ervoor dat de interlockschakelaars altijd zijn aangesloten.
- Controleer elke dag of de schakelaars functioneren om er zeker van te zijn dat het interlocksysteem naar behoren werkt.
- Als een schakelaar defect is, moet u deze vervangen voordat u de machine gebruikt.

Het doel van het interlocksysteem is als volgt:

- Voorkomt dat de borstel draait terwijl de hopper omhoog is.

- Voorkomt dat de hopper wordt geleegd terwijl de pluggenruimer zich in de excentrische stand bevindt.
- Er klinkt een akoestisch waarschuwingssignaal tijdens het legen van de hopper. Verplaats het trekvoertuig niet terwijl de hopper geleegd wordt.

## Tips voor bediening en gebruik

- Voordat u afval gaat ruimen, moet u het terrein inspecteren om vast te stellen in welke richting u het beste kunt werken.

**Opmerking:** Om in een rechte lijn te blijven vegen, dient u zich te richten op een object dat zich voor u bevindt.

- Probeer altijd lange ononderbroken banen te maken en zorg ervoor dat de banen elkaar enigszins overlappen nadat u hebt gekeerd voor de volgende baan.
- Op een grasmat zal de borstel pluggen, takjes, maaisel, bladeren, dennennaalden, dennenappels en klein vuil opruimen.
- De pluggenruimer maakt de grasmat ook schoon. De borstel kamt het gras en zet het rechtop zodat het gelijkmatig kan worden gemaaid. Als de machine het gras schoonmaakt, zal de grond lichtjes worden losgewerkt, zodat water en verdelingsmiddelen deze kunnen binnendringen, waardoor vernieuwing van de grasmat minder noodzakelijk wordt.

**Belangrijk:** Maak geen scherpe bochten met de pluggenruimer omdat de grasmat dan kan worden beschadigd.

- Als de hopper vol is, zal de pluggenruimer vuil en afval niet meer op een efficiënte wijze verzamelen, maar dit op de grond laten liggen of weer uitwerpen.

## ⚠ GEVAAR

Als de machine omkantelt, kan dit ernstig lichamelijk of dodelijk letsel veroorzaken.

- Gebruik de machine nooit op steile hellingen.
- Rij hellingen op en af, nooit overdwars als u pluggen ruimt.
- U mag nooit plotseling stoppen of starten bij het op- en afrijden van een helling.
- Let op kuilen in het terrein of andere verborgen gevaren. Om te voorkomen dat de machine omkiept of dat u de controle over de machine verliest, moet u niet te dicht langs greppels, sloten of steil aflopende hellingen rijden.
- Als u de machine stopt terwijl u hellingopwaarts rijdt, moet u de veegrol uitschakelen en langzaam achterwaarts de helling afrijden. Probeer niet te keren.

## De hopper legen

### ⚠ GEVAAR

Als de machine omkantelt of als u een elektrische schok krijgt, kan dit ernstig lichamelijk of dodelijk letsel veroorzaken.

- U mag de hopper nooit leegstorten op een helling. Stort de hopper altijd leeg op vlak terrein.
- U mag de hopper uitsluitend leegstorten op een terrein waar zich geen overhangende kabels en andere obstakels bevinden.

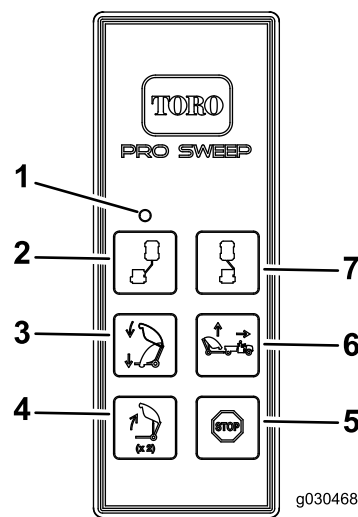
**Belangrijk:** Controleer of de pluggenruimer tijdens het storten stevig aan de trekhaak van het trekvoertuig is bevestigd met de koppelingspen en de gaffelpen.

**Belangrijk:** De pluggenruimer moet zich direct achter het sleepvoertuig en op transporthoogte bevinden voordat u kunt legen.

Legen activeren:

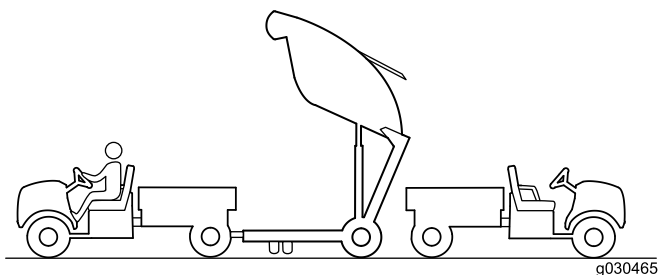
1. Plaats de machine op een horizontaal oppervlak en zet deze in de transportstand voordat u de hopper leegt.
2. Houd de knop Hopper legen één seconde ingedrukt, laat de knop één seconde los, en druk dan nogmaals op de knop Hopper legen (Figuur 27).

**Opmerking:** De pluggenruimer zal niets doen als de knop Hopper legen te kort wordt ingedrukt.



Figuur 27

- |                             |                              |
|-----------------------------|------------------------------|
| 1. Ledlamp                  | 5. Stoppen                   |
| 2. Excentrische stand links | 6. Pluggenruimer omhoog      |
| 3. Pluggenruimer omlaag     | 7. Excentrische stand rechts |
| 4. Hopper legen             |                              |



Figuur 28

## ⚠ VOORZICHTIG

Als de hopper wordt leeggestort, kunnen omstanders of huisdieren letsel oplopen.

Houd omstanders en huisdieren op een veilige afstand van de hopper als deze wordt leeggestort.

## Omlaag brengen van de hopper

Om de hopper omlaag te brengen drukt u op de knop Pluggenruimer omlaag.

**Opmerking:** Verzekert dat de hopper omlaag staat voordat u de pluggenruimer gebruikt.

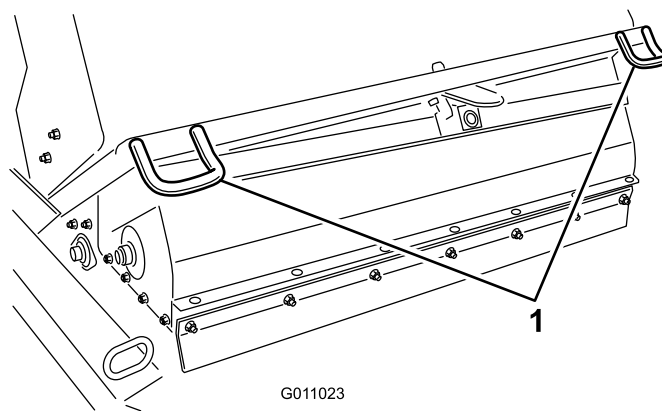
## De machine controleren en reinigen

Als u klaar bent met pluggen ruimen, moet de machine grondig worden gereinigd en gewassen. Laat de hopper drogen aan de lucht. Controleer de machine na het reinigen op mogelijke beschadiging van mechanische onderdelen. Deze procedures verzekeren dat de machine bij het volgende gebruik goed zal werken.

## Transport van de pluggenruimer

- Transporteer de pluggenruimer nooit als het transportalarm gaat en het lampje brandt.
- Als u de pluggenruimer transporteert, moet u deze vastzetten. De voorkant van de machine wordt vastgezet bij de bevestigingspunten (Figuur 29) en de achterkant van de machine bij de as (Figuur 30).

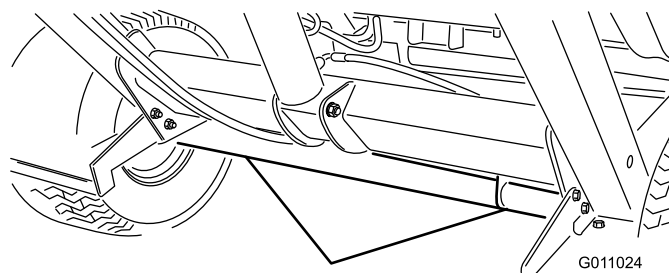
**Opmerking:** Als de pluggenruimer getransporteerd wordt zonder goed vastgezet te zijn kan dit leiden tot schade aan de machine.



G011023

Figuur 29

1. Voorste bevestigingspunten



G011024

Figuur 30

1. Achterste bevestigingspunten

## Gebruik bij koud weer

De olie van de het hydraulische systeem van de Workman moet een bedrijfstemperatuur van 82 graden bereiken om de zwevende veegenheid goed te laten functioneren.

## Omschakelen van de modus van de pluggenruimer

De knop Pluggenruimer omhoog heeft twee modussen: standaard en optioneel.

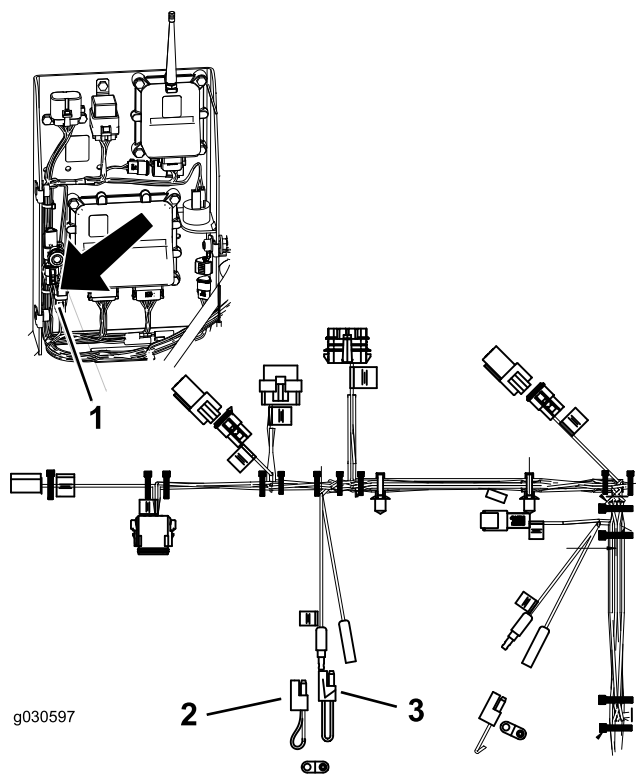
In de standaardmodus kan de bestuurder de pluggenruimer met één druk op de knop op voorinstelde hoogtes brengen. Zie [Knop Pluggenruimer omhoog - standaardmodus \(bladz. 20\)](#)

In de optionele modus kan de gebruiker de pluggenruimer op elke gewenste hoogte instellen, deze stopt dan op de voorinstelde hoogtes. Zie [Knop Pluggenruimer omhoog - optionele modus \(bladz. 20\)](#).

Omschakelen van de pluggenruimer naar de optionele mode:

1. Verwijder het deksel van de bedieningsmodule.
2. Verwijder de twee draden uit de connector getoond in [Figuur 31](#).
3. Steek de twee draden in de connector van de kabelboom.

4. Plaats het deksel terug op de bedieningsmodule.



**Figuur 31**

1. Plaats van de connectors
2. Connector voor de optionele modus - op de kabelboom
3. Connector voor de standaardmodus

---

**Opmerking:** Om terug te gaan naar de standaardmodus sluit u de draden weer aan op de oorspronkelijke connector.

# Onderhoud

## Aanbevolen onderhoudsschema

| Onderhoudsinterval           | Onderhoudsprocedure  |
|------------------------------|--|
| Na de eerste 10 bedrijfsuren | <ul style="list-style-type: none"><li>• Wielmoeren aandraaien</li></ul>  |
| Om de 25 bedrijfsuren        | <ul style="list-style-type: none"><li>• Omgeving van aandrijving van veegrol reinigen.</li></ul>                     |
| Om de 50 bedrijfsuren        | <ul style="list-style-type: none"><li>• Pluggenruimer smeren.</li></ul>  |
| Om de 100 bedrijfsuren       | <ul style="list-style-type: none"><li>• Controleer de conditie van de banden.</li><li>• Borstel vervangen.</li></ul> |
| Om de 200 bedrijfsuren       | <ul style="list-style-type: none"><li>• Wielmoeren aandraaien</li><li>• Voorflap vervangen.</li></ul>                |
| Om de 600 bedrijfsuren       | <ul style="list-style-type: none"><li>• De hopper op beschadigingen controleren.</li></ul>                           |

# Controlelijst Dagelijks Onderhoud

Kopieer deze pagina ten behoeve van gebruik bij routinecontroles.

| Gecontroleerd item   | Voor week van: |     |     |     |     |     |     |
|--|----------------|-----|-----|-----|-----|-----|-----|
|  | Ma.            | Di. | Wo. | Do. | Vr. | Za. | Zo. |
| Werking van veiligheidssysteem controleren.  |                |     |     |     |     |     |     |
| Controleren op ongewone geluiden tijdens het gebruik.  |                |     |     |     |     |     |     |
| Bandenspanning controleren   |                |     |     |     |     |     |     |
| Hydraulische slangen en leidingen op schade controleren  |                |     |     |     |     |     |     |
| Controleren op lekkages  |                |     |     |     |     |     |     |
| Controleren of de bediening werkt.   |                |     |     |     |     |     |     |
| Hopper controleren.  |                |     |     |     |     |     |     |
| Aangekoekt materiaal van borstel verwijderen.  |                |     |     |     |     |     |     |
| Afslijting van borstel controleren. <sup>1</sup>   |                |     |     |     |     |     |     |
| Vet in alle smeernippels spuiten. <sup>2</sup>   |                |     |     |     |     |     |     |
| Beschadigde lak bijwerken  |                |     |     |     |     |     |     |
| <sup>1</sup> = Vervangen als deze ontbreekt of beschadigd is<br><sup>2</sup> = Onmiddellijk na <b>elke</b> wasbeurt, ongeacht de voorgeschreven interval |                |     |     |     |     |     |     |

## Aantekening voor speciale aandachtsgebieden

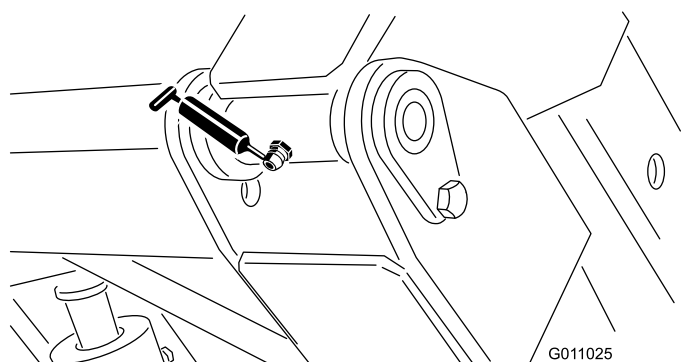
| Controle uitgevoerd door: |       |            |
|---------------------------|-------|------------|
| Item                      | Datum | Informatie |
|                           |       |            |
|                           |       |            |
|                           |       |            |
|                           |       |            |
|                           |       |            |
|                           |       |            |
|                           |       |            |

# Smering

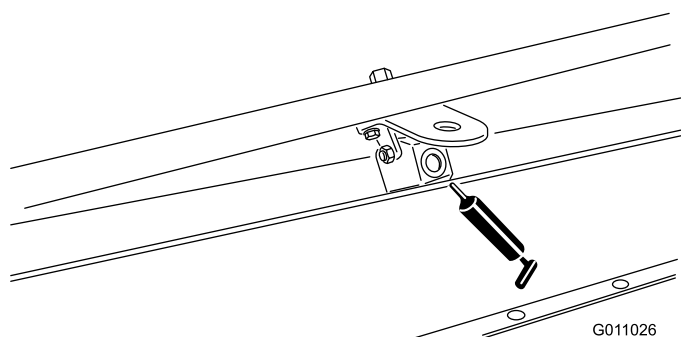
**Onderhoudsinterval:** Om de 50 bedrijfsuren

De pluggenruimer heeft 11 smeernippels die gesmeerd moeten worden met vet op lithiumbasis, nr. 2. Als de machine in normale omstandigheden wordt gebruikt, moet u alle lagers en lagerbussen direct smeren na het wassen van de machine. Smeer alle lagers en lagerbussen dagelijks als er in bijzonder stoffige en vuile omstandigheden wordt gewerkt. Bij gebruik in deze omstandigheden kan er vuil terechtkomen in de lagers en lagerbussen, hetgeen tot snellere slijtage kan leiden.

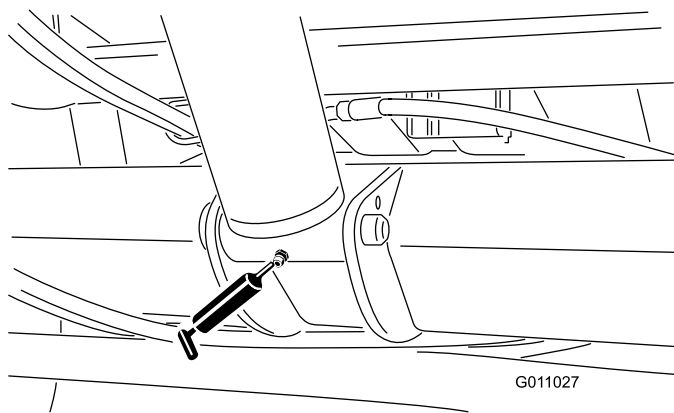
1. Spuit vet in de volgende smeernippels:
  - Draaipunt van hopper (boven) (2) (Figuur 32).
  - Draaipunt van borstel (2) (Figuur 33).
  - Hefcilinder, (2) (Figuur 34).
  - Draaipunt van hopper (onder) (2) (Figuur 35).
  - Draaipunt van trekhaakkoppeling (1) (Figuur 36).
  - Bevestiging van pluggenschuif (Figuur 37).
  - Naaf van pluggenschuif (Figuur 37).
2. Veeg de smeernippels schoon zodat er geen ongerechtigdheden kunnen binnendringen in het lager of de lagerbus.
3. Pomp vet in het lager of de lagerbus.
4. Veeg overtollig vet af.



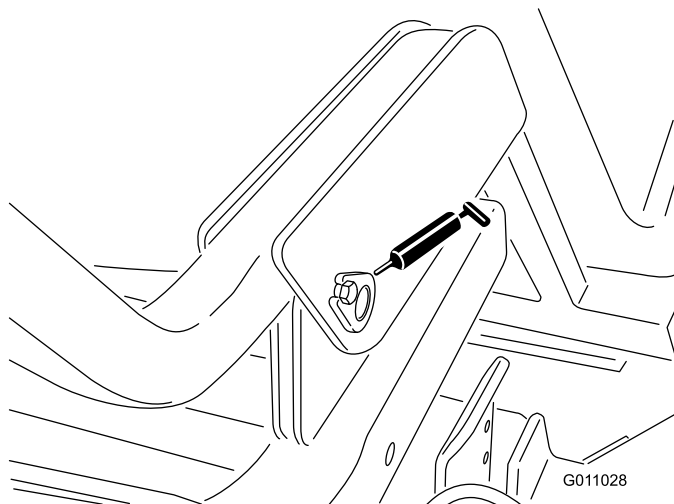
**Figuur 32**



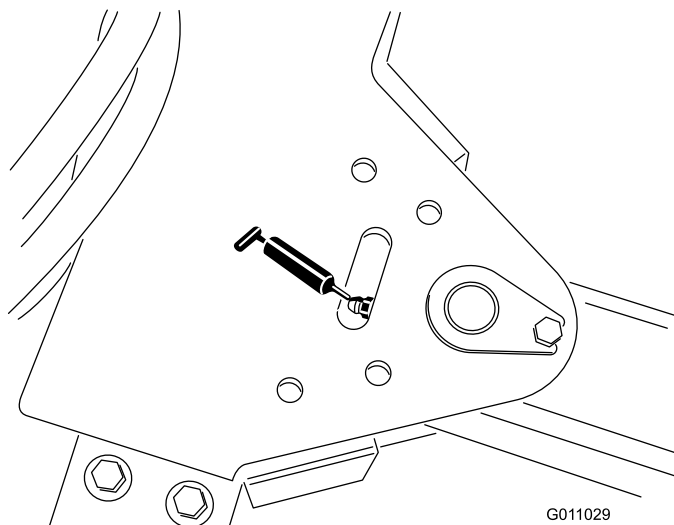
**Figuur 33**



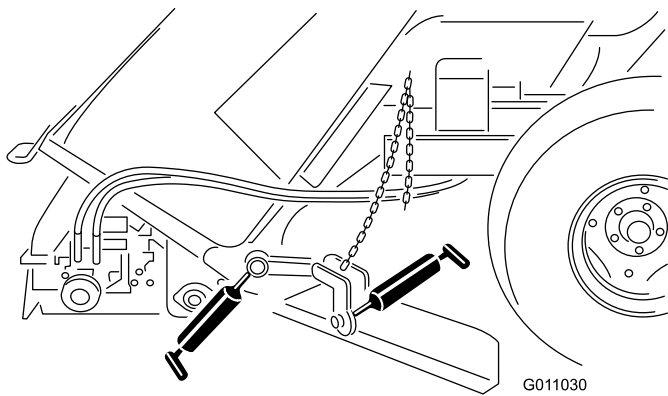
**Figuur 34**



**Figuur 35**



**Figuur 36**



**Figuur 37**

## Verbinden van de afstandsbediening en de basiseenheid

**Belangrijk:** Lees eerst de volledige procedure voordat u de verbingsprocedure start.

Voordat u het systeem kunt gebruiken moet de afstandsbediening in communicatie staan met de basiseenheid. De afstandsbediening wordt door de fabrikant verbonden met de basiseenheid. Dit gebeurt door middel van de verbingsprocedure. Als u de communicatie tussen de afstandsbediening en de basiseenheid moet herstellen (bv. als u een nieuwe of reserveafstandsbediening voor het eerst gebruikt met een bestaande basiseenheid), moet u de volgende verbingsprocedure uitvoeren.

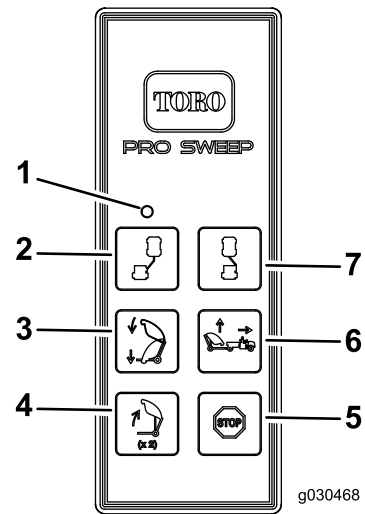
**Opmerking:** Als u de afstandsbediening met een andere basiseenheid verbindt, wordt de verbinding van die afstandsbediening met de oorspronkelijke basiseenheid verbroken.

1. Schakel de stroom van de basiseenheid uit.
2. Ga met de afstandsbediening in de hand in de buurt van de basiseenheid staan op een plaats waar zich geen obstakels tussen de twee organen bevinden.
3. Druk tegelijkertijd op de knoppen EXCENTRISCHE STAND LINKS en EXCENTRISCHE STAND RECHTS en houd deze ingedrukt. Het ledlampje zal ongeveer één keer per seconde knipperen.
4. Hou de twee knoppen ingedrukt tot het ledlampje ongeveer twee keer per seconde knippert.
5. Laat de knoppen los.
6. Druk op de knop EXCENTRISCHE STAND LINKS en houd deze ingedrukt. Het ledlampje zal ongeveer twee keer per seconde knipperen.
7. Blijf de knop EXCENTRISCHE STAND LINKS ingedrukt houden en draai het sleuteltje naar de stand LOPEN. Het ledlampje zal blijven branden als de procedure gelukt is.

**Opmerking:** Dit kan tot 20 seconden duren.

8. Laat de knop EXCENTRISCHE STAND LINKS los.

Het systeem kan nu worden gebruikt met die specifieke afstandsbediening.



**Figuur 38**

- |                             |                              |
|-----------------------------|------------------------------|
| 1. Ledlamp                  | 5. Stoppen                   |
| 2. Excentrische stand links | 6. Pluggenruimer omhoog      |
| 3. Pluggenruimer omlaag     | 7. Excentrische stand rechts |
| 4. Hopper legen             |                              |

## De batterijen van de afstandsbediening vervangen

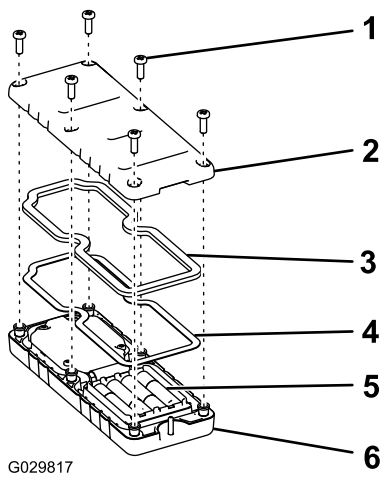
De afstandsbediening werkt met 4 AAA-batterijen. Om beschadiging van het toestel te vermijden moet u de batterijen correct plaatsen. Kijk hiervoor naar de aanduiding op de binnenkant van het vakje.

1. Verwijder de 6 schroeven van de achterkant van het bedieningspaneel en verwijder het deksel (Figuur 39).

**Opmerking:** Laat indien mogelijk de rubberen afdichting en de stalen pakking in de groef zitten als u het deksel en de batterijen verwijdert.



# Stalling



G029817

**Figuur 39**

- |               |                      |
|---------------|----------------------|
| 1. Schroef    | 4. Stalen pakking    |
| 2. Kap        | 5. Batterijen        |
| 3. Afdichting | 6. Afstandsbediening |

1. De pluggenruimer grondig reinigen van vuil, bladeren en rommel.
2. De bandenspanning controleren. Zie [Bandenspanning controleren \(bladz. 24\)](#).
3. Controleer alle bevestigingen. Indien nodig vastzetten.
4. Smit vet in alle smeernippels. Overtollig vet wegvegen.
5. De conditie van de borstel controleren. Indien nodig vervangen.

2. Verwijder de oude batterijen en voer ze af volgens de plaatselijke wet- en regelgeving.
3. Let op de polariteit van de batterijen terwijl u de nieuwe plaatst.

**Opmerking:** Als de batterijen onjuist worden geplaatst, raakt de eenheid niet beschadigd, maar ze zal niet functioneren.

4. Als u per ongeluk de rubberen afdichting en de stalen pakking hebt verwijderd, moet u ze zorgvuldig terug plaatsen in de groef in de afstandsbediening.
5. Plaats het deksel terug en bevestig het met de 6 schroeven die u eerder hebt verwijderd ([Figuur 39](#)) en draai deze vast met een torsië van 1,5 tot 1,7 Nm.

**Opmerking:** Draai de schroeven niet te vast aan.

# Problemen, oorzaak en remedie

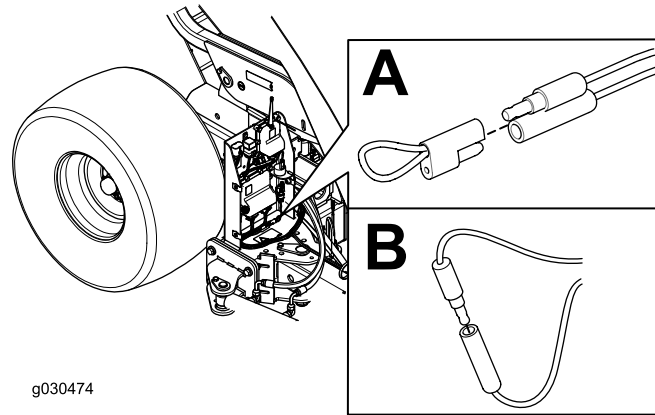
| Probleem  | Mogelijke oorzaken  | Remedie   |
|---|---|---|
| De pluggenruimer ruimt niet op.   | De borstel is beschadigd.<br>De borstel is te hoog afgesteld.<br>De voorflap is te hoog of te laag afgesteld.                                       | Borstel vervangen<br>Hoogte van de borstel veranderen. Zie Borstelhoogte instellen<br>Hoogte van voorflap veranderen. Zie Instelling voorflap |
| De pluggenruimer trilt veel meer dan normaal.   | Controleer de lagers van de borstelas. Als die ongebruikelijk heet zijn, controleer de lagers dan op schade.<br>Vreemde voorwerpen rond de borstel. | Beschadigde lagers vervangen.<br>Vreemde voorwerpen verwijderen.  |
| Het diagnoselampje op de pluggenruimer licht niet op als er een knop op de afstandsbediening wordt ingedrukt. | Er is radiostoring.   | Verbind de afstandsbediening en de basiseenheid. Zie <a href="#">Verbinden van de afstandsbediening en de basiseenheid (bladz. 32)</a> .      |

## Storingscodes controleren

Als het diagnoselampje aangeeft dat er een fout is in het systeem (zie [\(bladz. \)](#)), moet u de storingscodes controleren om te bepalen wat er fout is met de machine.

# De diagnosemodus inschakelen en de codes controleren

1. Draai het contactsleuteltje naar de stand LOPEN.
2. Onderbreek de stroomtoevoer door de kabelboom van het voertuig los te koppelen van die van de pluggenruimer.
3. Verwijder de voorste afscherming.
4. Trek de kap (tegen verlies beschermd) van de twee diagnostische aansluitingen af (Figuur 40, A).
5. Sluit de diagnostische pallel aansluitingen op elkaar aan (Figuur 40, B).



Figuur 40

6. Activeer de stroomtoevoer door de kabelboom van het voertuig te koppelen aan die van de pluggenruimer.
7. Tel het aantal keren dat het lampje knippert om de storingscode te bepalen en raadpleeg dan de volgende tabel:

**Opmerking:** Als er meerdere storingen zijn, zullen beide storingen in knippersignalen worden aangegeven, gevolgd door een lange pauze. Daarna zullen de knippersequenties worden herhaald.

| Code                                | Knipperpatroon led   | Gedrag  | Details   |
|-------------------------------------|--|---|---|
| Specifieke storingen van de machine |  |   |   |
| 11                                  | Een keer knipperen, pauze, een keer knipperen, lange pauze, dan herhaling  | Er is geen communicatie meer met de basiseenheid.                           | De aansluiting is niet verbonden; zoek de loszittende of afgekoppelde aansluiting van de kabelboom en sluit deze aan.<br>Er is iets mis met de draden, neem contact op met uw Toro-dealer.<br>De basiseenheid is niet goed; neem contact op met uw Toro-dealer. |
| 12                                  | Een keer knipperen, pauze, twee keer knipperen, pauze, dan herhaling       | De versie van de basiseenheid en/of de afstandsbediening is niet compatibel | Foute software (installeer de juiste software van TORODIAG), neem contact op met uw Toro-dealer.  |
| 13                                  | Een keer knipperen, pauze, drie keer knipperen, lange pauze, dan herhaling | Slechte afstandsbediening – niet geïmplementeerd op RevA                    | Verkeerde productassociatie (d.w.z. proberen de software op een MH-400 te updaten met een ProPass afstandsbediening)  |

8. Monteer de voorste afscherming.

## **De storingscodes resetten**

Nadat het probleem opgelost is, moet u de diagnostische aansluitingen loskoppelen en opnieuw aansluiten. Het diagnoselampje zal constant één keer per seconde knipperen.

## **De diagnosemodus verlaten**

1. Draai het contactsleuteltje naar de stand LOPEN.
2. Onderbreek de stroomtoevoer door de kabelboom van het voertuig los te koppelen van die van de pluggenruimer.
3. Koppel de diagnostische parallelaansluitingen los.
4. Duw de bevestigde dop op de 2 diagnostische parallelaansluitingen.
5. Activeer de stroomtoevoer door de kabelboom van het voertuig te koppelen aan die van de pluggenruimer.

# Opmerkingen:

# Opmerkingen:

## Lijst met internationale dealers

| Dealer:                            | Land:                        | Telefoonnummer:   | Dealer:                      | Land:         | Telefoonnummer:  |
|------------------------------------|------------------------------|-------------------|------------------------------|---------------|------------------|
| Agrolanc Kft                       | Hongarije                    | 36 27 539 640     | Maquiver S.A.                | Colombia      | 57 1 236 4079    |
| Balama Prima Engineering Equip.    | Hongkong                     | 852 2155 2163     | Maruyama Mfg. Co. Inc.       | Japan         | 81 3 3252 2285   |
| B-Ray Corporation                  | Korea                        | 82 32 551 2076    | Mountfield a.s.              | Tsjechië      | 420 255 704 220  |
| Casco Sales Company                | Puerto Rico                  | 787 788 8383      | Mountfield a.s.              | Slowakije     | 420 255 704 220  |
| Ceres S.A.                         | Costa Rica                   | 506 239 1138      | Munditol S.A.                | Argentinië    | 54 11 4 821 9999 |
| CSSC Turf Equipment (pvt) Ltd.     | Sri Lanka                    | 94 11 2746100     | Norma Garden                 | Rusland       | 7 495 411 61 20  |
| Cyril Johnston & Co.               | Noord-Ierland                | 44 2890 813 121   | Oslinger Turf Equipment S.A. | Ecuador       | 593 4 239 6970   |
| Cyril Johnston & Co.               | Ierland                      | 44 2890 813 121   | Oy Hako Ground and Garden Ab | Finland       | 358 987 00733    |
| Equiver                            | Mexico                       | 52 55 539 95444   | Parkland Products Ltd.       | Nieuw-Zeeland | 64 3 34 93760    |
| Femco S.A.                         | Guatemala                    | 502 442 3277      | Perfetto                     | Polen         | 48 61 8 208 416  |
| ForGarder OU                       | Estland                      | 372 384 6060      | Pratoverde SRL.              | Italië        | 39 049 9128 128  |
| G.Y.K. Company Ltd.                | Japan                        | 81 726 325 861    | Prochaska & Cie              | Oostenrijk    | 43 1 278 5100    |
| Geomechaniki of Athens             | Griekenland                  | 30 10 935 0054    | RT Cohen 2004 Ltd.           | Israël        | 972 986 17979    |
| Golf international Turizm          | Turkije                      | 90 216 336 5993   | Riversa                      | Spanje        | 34 9 52 83 7500  |
| Guandong Golden Star               | China                        | 86 20 876 51338   | Lely Turfcare                | Denemarken    | 45 66 109 200    |
| Hako Ground and Garden             | Zweden                       | 46 35 10 0000     | Solvert S.A.S.               | Frankrijk     | 33 1 30 81 77 00 |
| Hako Ground and Garden             | Noorwegen                    | 47 22 90 7760     | Spypros Stavrinides Limited  | Cyprus        | 357 22 434131    |
| Hayter Limited (U.K.)              | Verenigd Koninkrijk          | 44 1279 723 444   | Surge Systems India Limited  | India         | 91 1 292299901   |
| Hydroturf Int. Co Dubai            | Verenigde Arabische Emiraten | 97 14 347 9479    | T-Markt Logistics Ltd.       | Hongarije     | 36 26 525 500    |
| Hydroturf Egypt LLC                | Egypte                       | 202 519 4308      | Toro Australia               | Australië     | 61 3 9580 7355   |
| Irrimac                            | Portugal                     | 351 21 238 8260   | Toro Europe NV               | België        | 32 14 562 960    |
| Irrigation Products Int'l Pvt Ltd. | India                        | 0091 44 2449 4387 | Valtech                      | Marokko       | 212 5 3766 3636  |
| Jean Heybroek BV                   | Nederland                    | 31 30 639 4611    | Victus Emak                  | Polen         | 48 61 823 8369   |

### Privacyverklaring voor Europa

De informatie die Toro verzamelt

Toro Warranty Company (Toro) respecteert uw privacy. Om uw garantieclaim te behandelen en contact met u op te nemen in het geval van een terugroepactie vragen wij u om bepaalde persoonlijke informatie mee te delen, hetzij direct of via uw lokale Toro-dealer.

Het Toro garantiesysteem wordt gehost op servers in de Verenigde Staten, waar de privacywet mogelijk niet dezelfde bescherming biedt als in uw land.

DOOR UW PERSOONLIJKE GEGEVENS MET ONS TE DELEN STEM U IN MET DE VERWERKING VAN UW PERSOONLIJKE GEGEVENS ZOALS BESCHREVEN IN DEZE PRIVACYVERKLARING.

Hoe Toro informatie gebruikt

Toro kan uw persoonsgegevens gebruiken om uw garantieclaim te behandelen, contact met u op te nemen in het geval van een terugroepactie, of voor een ander doeleinde waarvan we u op de hoogte brengen. Toro kan uw informatie delen met zijn afdelingen, dealers of andere zakenpartners in verband met deze activiteiten. We verkopen uw persoonsgegevens niet aan andere bedrijven. We behouden ons het recht voor om persoonsgegevens te delen teneinde te voldoen aan geldende wetten en verzoeken van de aangewezen autoriteiten, opdat wij onze systemen naar behoren kunnen gebruiken of met het oog op onze eigen bescherming of die van andere gebruikers.

Behoud van uw persoonlijke informatie

Wij bewaren uw persoonsgegevens zo lang als nodig is voor de doeleinden waarvoor ze oorspronkelijk werden verzameld of voor andere legitieme doeleinden (zoals naleving van voorschriften), of zo lang als vereist is door de van toepassing zijnde wet.

Toro's engagement voor de beveiliging van uw persoonlijke gegevens.

We nemen redelijke voorzorgen om uw persoonlijke gegevens te beschermen. We proberen bovendien de nauwkeurigheid en geldigheid van persoonlijke gegevens te waarborgen.

Toegang tot en aanpassing van uw persoonlijke informatie

Als u toegang wenst tot uw persoonlijke gegevens of deze wilt aanpassen, gelieve dan een e-mail te sturen naar [legal@toro.com](mailto:legal@toro.com).

### Australische consumentenwet

Australische klanten kunnen voor informatie over de Australische consumentenwet (Australian Consumer Law) terecht bij de lokale Toro-dealer of ze kunnen deze informatie in de doos vinden.



# De Algemene Garantievoorwaarden voor Toro-producten

## 2 jaar beperkte garantie

### Voorwaarden en producten waarvoor de garantie geldt

De Toro Company en de hieraan gelieerde onderneming, Toro Warranty Company, bieden krachtens een overeenkomst tussen beide ondernemingen gezamenlijk de garantie dat uw Toro-product (hierna: het 'product') gedurende twee jaar of 1500 bedrijfsuren\* vrij van materiaalgebreken of fabricagefouten is, met dien verstande dat hierbij de kortste periode moet worden aangehouden. Deze garantie geldt voor alle producten met uitzondering van beluchters (zie de afzonderlijke garantieverklaringen voor deze producten). In een geval waarin de garantie van toepassing is, zullen wij het product kosteloos repareren en ook niet de kosten van diagnose, arbeid, onderdelen en transport in rekening brengen. De garantie gaat in op de datum waarop het product is geleverd aan de oorspronkelijke koper. \* Het product is uitgerust met een urenteller.

### Aanwijzingen voor aanvraag van garantieservice

U dient contact op te nemen met de distributeur of erkende dealer bij wie u het product heeft gekocht, zodra u denkt dat er sprake is van een geval waarop de garantie van toepassing is. Als het u moeite kost een distributeur of erkende dealer te vinden of vragen over rechten of plichten uit hoofde van de garantie heeft, kunt u contact met ons opnemen op:

Toro Commercial Products Service Department  
Toro Warranty Company  
8111 Lyndale Avenue South  
Bloomington, MN 55420-1196, VS  
+1-952-888-8801 of +1-800-952-2740  
E-mail: commercial.warranty@toro.com

### Plichten van de eigenaar

Als eigenaar van het product bent u verantwoordelijk voor de vereiste onderhouds- en afstelwerkzaamheden die worden vermeld in de *Gebruikershandleiding*. Indien u nalaat de vereiste onderhouds- en afstelwerkzaamheden uit te voeren, kan dit aanleiding zijn een aanspraak op garantie af te wijzen.

### Zaken en gevallen die niet onder de garantie vallen

Niet alle stringen of defecten van het product die plaatsvinden tijdens de garantieperiode, zijn materiaalgebreken of fabricagefouten. Buiten deze garantie vallen:

- Defecten als gevolg van het gebruik van andere dan originele Toro-onderdelen, of als gevolg van de montage en gebruik van additionele, gewijzigde of niet van Toro afkomstige accessoires en producten. De fabrikant van deze artikelen kan een afzonderlijke garantie verstrekken.
- Defecten als gevolg van nalatigheid om aanbevolen onderhouds- en/of afstelwerkzaamheden te verrichten. Als u uw Toro product niet goed onderhoudt volgens de lijst met aanbevolen onderhoudswerkzaamheden in de *Gebruikershandleiding*, kan dit ertoe leiden dat garantieclaims worden afgewezen.
- Defecten als gevolg van verkeerd, achteloos of roekeloos gebruik van het product.
- Onderdelen die onderhevig zijn aan slijtage door gebruik, tenzij deze gebreken vertonen. Voorbeelden van onderdelen die slijten of worden verbruikt tijdens een normaal gebruik van het product zijn onder meer, maar niet uitsluitend: remblokken en remvoeringen, koppelingsvoeringen, maaimessen, messenkooien, rollen en lagers (verzegeld of smeerbaar), snijplaten, bougies, zwenkwielen en zwenkwielagers, banden, filters, drijfriemen en sommige onderdelen van spuitmachines zoals membranen, spuitdoppen, afsluitkleppen en dergelijke.
- Defecten veroorzaakt door externe invloeden. Externe invloeden zijn onder meer, maar niet uitsluitend: weersomstandigheden, wijze van opslag, verontreiniging, gebruik van niet-goedgekeurde brandstoffen, koelvloeistoffen, smeermiddelen, additieven, meststoffen, water, chemicaliën en dergelijke.
- Stringen of gebrekkige prestaties die het gevolg zijn van het gebruik van brandstoffen (bv. benzine, diesel of biodiesel) die niet voldoen aan hun respectievelijke industriestandaarden.

### Andere landen dan de VS of Canada

Kopers van Toro-producten die zijn geëxporteerd uit de Verenigde Staten of Canada, moeten contact opnemen met hun Toro Distributeur (Dealer) voor de garantiebepaling die in hun land, provincie of staat van toepassing zijn. Als u om een of andere reden ontevreden bent over de service van uw dealer of moeilijk informatie over de garantie kunt krijgen, verzoeken wij u contact op te nemen met de Toro-importeur.

- Normale geluidssterkte, trillingen, slijtage en achteruitgang.
- Normale slijtage omvat onder meer, maar niet uitsluitend: schade aan stoelen als gevolg van slijtage of afschuring, afgebladderde verfoppervlakken, beschadigde stickers en krassen op ruiten.

### Onderdelen

Garantie wordt verleend op onderdelen die moeten worden vervangen in het kader van het vereiste onderhoud, gedurende de garantieperiode tot hun geplande vervanging. Een onderdeel dat uit hoofde van de garantie is vervangen, komt voor de duur van de oorspronkelijke productgarantie in aanmerking voor de garantie en wordt eigendom van Toro. Toro beslist in laatste instantie of een onderdeel of een groep van onderdelen wordt gerepareerd of vervangen. Toro mag voor garantiereparaties in de fabriek gereviseerde onderdelen gebruiken.

### Garantie semitractieaccu en lithiumionaccu:

Semitractieaccu's en lithiumionaccu's hebben een specifiek totaal aantal kilowatturen die zij tijdens hun levensduur kunnen leveren. De wijze waarop zij worden gebruikt, opgeladen en onderhouden kan hun levensduur verlengen of bekorten. Als de accu's in dit product worden gebruikt, zal hun bruikbaarheid tussen de oplaadintervallen langzaam verminderen totdat zij volledig uitgeput zijn. Vervanging van een accu die is uitgeput als gevolg van normaal gebruik, is de verantwoordelijkheid van de eigenaar van het product. Een accu moet soms tijdens de normale garantieperiode op kosten van de eigenaar worden vervangen. Opmerking: (Alleen lithiumionaccu): Een lithiumionaccu heeft een gedeeltelijke proratarantie die loopt van jaar 3 tot jaar 5 en gebaseerd is op de tijd die de accu al dienst heeft gedaan en de gebruikte kilowatturen. Raadpleeg de *Gebruikershandleiding* voor meer informatie.

### Onderhoud op kosten van de eigenaar

Opvoeren van de motor, smeren, reinigen en waxen, het vervangen van filters, koelvloeistof en het uitvoeren van aanbevolen onderhoudswerkzaamheden behoren tot de gebruikelijke werkzaamheden die nodig zijn voor Toro-producten en die voor rekening van de eigenaar zijn.

### Algemene voorwaarden

Op grond van deze garanties mogen reparaties uitsluitend worden uitgevoerd door een erkende Toro-dealer.

**The Toro Company en de Toro Warranty Company zijn niet aansprakelijk voor indirecte of bijkomende schade of gevolgschade in samenhang met het gebruik van de Toro-producten die onder deze garantie vallen, inclusief de kosten of uitgaven voor de levering van vervangen materiaal of diensten gedurende een redelijke periode van onbruikbaarheid of buitengebruikstelling tijdens de uitvoering van reparatiewerkzaamheden op grond van deze garantie. Met uitzondering van de emissiegarantie waarnaar hieronder, indien van toepassing, wordt verwezen, bestaat er geen andere expliciete garantie. Alle impliciete garanties van verkoopbaarheid of geschiktheid voor gebruik zijn beperkt tot de duur van deze expliciete garantie.**

Sommige landen staan uitsluitingen van bijkomende schade of gevolgschade of beperkingen op de duur van de impliciete garantie niet toe, zodat bovengenoemde uitsluitingen en beperkingen in uw geval mogelijk niet van toepassing zijn. Deze garantie geeft u specifieke juridische rechten; daarnaast kunt u beschikken over andere rechten die per land kunnen verschillen.

### Opmerking met betrekking tot de garantie op de motor:

Het emissiecontrolesysteem op uw product kan vallen onder de dekking van een afzonderlijke garantie die tegemoetkomt aan de eisen van de Amerikaanse Environmental Protection Agency (EPA) en /of de California Air Resources Board (CARB). De beperkingen van de bedrijfsuren die hierboven zijn genoemd, gelden niet voor de garantie op het emissiecontrolesysteem. Zie de garantieverklaring voor het controlesysteem van de emissie van de motor in de *Gebruikershandleiding* van uw product of in het documentatiemateriaal van de fabrikant van de motor voor nadere bijzonderheden.