



Count on it.

Käyttöopas

Pro Sweep -nurmenlakaisija

Mallinro: 07068—Sarjanro: 315000001 tai suurempi



Tämä tuote on asiaankuuluvien eurooppalaisten direktiivien mukainen. Lisätietoja on erillisessä tuotekohtaisessa vaatimustenmukaisuusvakuutuksessa.

Sähkömagneettinen yhteensopivuus

Kotimaassa: Tämä laite on FCC:n sääntöjen osan 15 mukainen. Käyttöön liittyvät seuraavat kaksi ehtoa: (1) tämä laite ei saa aiheuttaa haitallisia häiriöitä ja (2) tämän laitteen täytyy pystyä käsittelemään kaikki sen mahdollisesti vastaanottamat häiriöt, mukaan lukien häiriöt, jotka saattavat aiheuttaa ei-toivottua toimintaa.

Tämä laite synnyttää ja käyttää radiotaajuista energiaa, ja jos sitä ei asenneta ja käytetä oikein eli tarkasti valmistajan ohjeiden mukaan, se saattaa aiheuttaa häiriöitä radio- ja televisiovastaanottoon. Laite on tyyppitestattu, ja sen on havaittu olevan FCC:n luokan B tietokonelaitteelle asetettujen rajojen mukainen FCC:n sääntöjen osan 15 aliosan J määritysten mukaisesti. Nämä säännöt on suunniteltu antamaan kohtuullinen suojaa tällaisia häiriöitä vastaan kotiasennuksessa. Ei kuitenkaan voida taata, ettei häiriöitä esiinny jossain tietyssä asennuksessa. Jos tämä laite kuitenkin aiheuttaa häiriöitä radio- tai televisiovastaanottoon, minkä voi havaita kytkemällä laitteen virran pois ja sitten takaisin, käyttäjän kannattaa yrittää korjata häiriöitä yhdellä tai useammalla seuraavista tavoista: suuntaamalla vastaanottoantennin uudelleen, siirtämällä kauko-ohjaimen vastaanotinta suhteessa radion/television antenniin tai kytkemällä ohjaimen eri pistorasiaan, jotta säädin ja radio/television olisivat eri haarautumspiireissä. Tarvittaessa käyttäjän tulee ottaa yhteys jälleenmyyjään tai kokeneeseen radio-/televisionasentajaan ja pyytää lisäehdotuksia. Seuraavasta Federal Communications Commissionin valmistelemasta kirjasta saattaa olla apua: "How to Identify and Resolve Radio-TV Interference Problems" ("radio- ja televisiohäiriöiden tunnistaminen ja ratkaiseminen"). Tätä kirjasta jakelee U.S. Government Printing Office, Washington, DC 20402. Varastonro 004-000-00345-4.

FCC-TUNNUS: OA3MRF24J40MC-PERUSYKSIKKÖ, OA3MRF24J40MA-KAUKO-OHJAIN

IC: 7693A-24J40MC-PERUSYKSIKKÖ, 7693A-24J40MA-KAUKO-OHJAIN

Käyttöön liittyvät seuraavat kaksi ehtoa: (1) tämä laite ei saa aiheuttaa häiriöitä ja (2) tämän laitteen täytyy pystyä käsittelemään kaikki häiriöt, mukaan lukien häiriöt, jotka saattavat aiheuttaa laitteen ei-toivottua toimintaa.

VAROITUS

Jos käyttäjä tekee muutoksia tai muokkauksia, joita vaatimustenmukaisuudesta vastaava osapuoli ei ole nimenomaisesti hyväksynyt, käyttäjän oikeus käyttää laitetta saattaa mitätöityä.

Johdanto

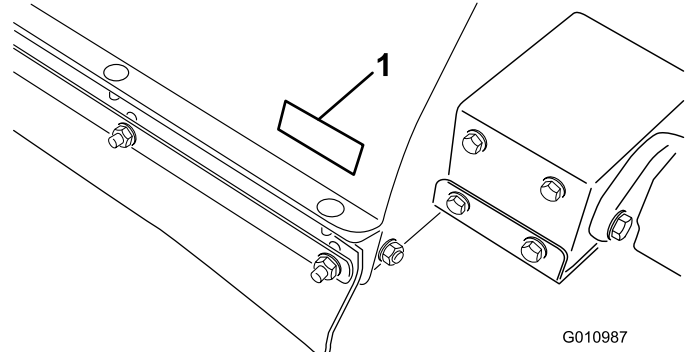
Tämä kone on tarkoitettu ammattimaiseen kaupalliseen käyttöön. Koneen päätarkoitus on poistaa roskia laajoilta nurmialueilta. Liikuteltavan hinausaisan avulla lakaisija voidaan siirtää sivulle lakaisuasentoon.

Lue nämä tiedot huolellisesti, jotta opit käyttämään ja huoltamaan laitetta asianmukaisesti sekä välttämään

tapaturmia ja laitevaurioita. Olet itse vastuussa tuotteen asianmukaisesta ja turvallisesta käytöstä.

Voit ottaa yhteyden Toroon suoraan osoitteessa www.Toro.com, jos tarvitset tietoja tuotteista ja lisävarusteista, lähimmästä jälleenmyyjästä tai jos haluat rekisteröidä tuotteesi.

Aina kun tarvitset huoltoa, alkuperäisiä Toro-varaosia tai lisätietoja, ota yhteys valtuutettuun huoltoliikkeeseen tai Toron asiakaspalveluun. Ota tällöin tuotteesi malli- ja sarjanumerot valmiiksi esiin. Kuva 1 näyttää laitteen malli- ja sarjanumeron sijainnin. Kirjoita numerot annettuun tilaan.



Kuva 1

1. Malli- ja sarjanumeron sijainti

Mallinro: _____

Sarjanro: _____

Tässä käyttöoppaassa esiintyvä varoitusmerkintä (Kuva 2) ilmaisee vaaratilannetta, josta saattaa olla seurauksena vakava tapaturma tai jopa kuolema, jos suositellut varotoimenpiteet laiminlyödään.



Kuva 2

1. Varoitusmerkintä

Tässä käyttöoppaassa käytetään kahta termiä tietojen korostamiseksi. **Tärkeää** kiinnittää huomiota mekaanisiin erikoistietoihin ja **Huomautus** korostaa erityishuomion ansaitsevia yleistietoja.

Sisältö

Turvaohjeet	3
Turvalliset käyttötavat	3
Turva- ja ohjetarrat	5
Käyttöönotto	8
1 Ajoneuvon käytön edellytykset.....	9
2 Hinausaisan ja hydraulisylinlerin irrotus kuljetusasennosta.....	9
3 Hinausaisan asennus.....	9
4 Hydraulisylinlerin asennus.....	11
5 Virtajohdinsarjan asennus	12
6 Lakaisijan kiinnitys vetoajoneuvoon.....	12
7 Hydrauliletkujen ja johdinsarjan vienti ja kiinnitys.....	13
8 Hydrauliletkujen asennus	13
9 Johdinsarjan kytkentä	14
10 Karhenninterien asennus.....	14
11 Kauko-ohjaimen kokoaminen	16
Laitteen yleiskatsaus	16
Ohjauslaitteet	16
Tekniset tiedot	17
Mitat ja painot.....	17
Lisälaitteet/lisävarusteet.....	17
Käyttö	18
Lakaisijan käyttö.....	18
Harjan korkeuden säätö.....	19
Rullan kaapimisen säätö.....	20
Etulaipan korkeuden säätö	21
Rengaspaineen tarkistus	21
Pyöränmuttereiden kireyden tarkistus.....	21
Säätimen aktivointi	21
Säätimen aikakatkaisun käyttö	22
Suppilon tukitangon käyttö	22
Turvajärjestelmän tarkistus.....	22
Käyttövihjeitä	22
Suppilon tyhjennys	23
Suppilon lasku	23
Koneen tarkastus ja puhdistus	24
Lakaisijan kuljetus	24
Koneen käyttö kylmällä säällä.....	24
Lakaisijan nostotilan valinta	24
Kunnossapito	25
Kunnossapitotaulukko	25
Päivittäisen huollon tarkastuslista.....	26
Voitelu.....	27
Kauko-ohjaimen ja perusyksikön yhdistäminen	28
Kauko-ohjaimen paristojen vaihtaminen.....	28
Varastointi	29
Vianetsintä	30
Vikakoodien tarkistus.....	30
Vianmääritystilaan siirtyminen ja koodien tarkistus.....	31
Vikakoodien nollaus	32
Vianmääritystilasta poistuminen	32

Turvaohjeet

Vaarojen hallinta ja tapaturmien ennaltaehkäisy riippuvat laitteen käyttöön, kuljetukseen, huoltoon ja varastointiin osallistuvien valppaudesta, huolellisuudesta ja oikeasta koulutuksesta. Koneen asiaton käyttö tai kunnostus voi aiheuttaa loukkaantumisen tai kuoleman. Tapaturmien ja hengenvaaran riskiä voidaan vähentää noudattamalla näitä turvaohjeita.

Seuraavat ohjeet ovat ANSI-standardista B71.4-2012.

Turvalliset käyttötavat

Työnvalvojan velvollisuudet

- Varmista, että käyttäjät ovat saaneet perusteellisen koulutuksen ja tutustuneet *käyttöoppaaseen* sekä kaikkiin laitteessa oleviin turvamerkintöihin.
- Laadi omat erityistoimintatavat ja työskentelyohjeet epätavallisiin käyttöolosuhteisiin (jos esim. rinteet ovat liian jyrkkiä ajettaviksi, sää on huono jne.).

Ennen käyttöä

- Lue ja sisäistä kaikki tämän käyttöoppaan ohjeet ja laitteessa olevat merkinnät ennen laitteen käyttöä ja noudata niitä. Pehdy kaikkiin ohjauslaitteisiin ja opettele pysäyttämään laite nopeasti. Uuden käyttöoppaan saa maksutta ottamalla yhteyden Toroon osoitteessa www.Toro.com.
- Älä koskaan anna lasten käyttää tätä laitetta. Älä koskaan anna aikuisten käyttää tätä laitetta ilman asianmukaista opastusta. Laitetta saavat käyttää vain koulutetut käyttäjät, jotka ovat lukeneet tämän käyttöoppaan.
- Älä käytä laitetta huumaavien aineiden tai alkoholin vaikutuksen alaisena.
- Pehdy kaikkiin ohjauslaitteisiin sekä siihen, kuinka moottori pysäytetään nopeasti.
- Älä poista suojuksia, turvalaitteita tai kilpiä. Jos jokin suojuksien, turvalaitteiden tai turvamerkintä on vahingoittunut, epäkunnossa tai epäselvä, korjaa tai vaihda se ennen käytön jatkamista. Kiristä myös löysät mutterit ja pultit ja varmista, että kone on turvallisessa käyttökunnossa.
- Käytä lujatekoisia kenkiä. Älä käytä konetta sandaaleissa, tennis- tai lenkkitosuissa tai paljain jaloin. Älä käytä löysiä vaatteita, jotka voivat tarttua liikkuviin osiin ja aiheuttaa tapaturman. On suositeltavaa käyttää suojalaseja, turvakengkiä, pitkiä housuja ja kypärää. Jotkin paikalliset turvamääräykset ja vakuutusäädökset jopa edellyttävät niiden käyttämistä.
- Laitetta ei saa muuttaa tavalla, joka voi aiheuttaa vaaratilanteen.
- Turvakytkimet on tarkoitettu käyttäjän suojaksi. Jos turvakytkimet on irrotettu tai jos ne eivät toimi oikein, laite saattaa toimia odottamattomalla tavalla ja aiheuttaa tapaturman.

- Älä irrota turvakytkimiä.
- Varmista, että turvajärjestelmä toimii oikein tarkistamalla kytkinten toiminta päivittäin.
- Jos jokin kytkimistä on viallinen, vaihda se ennen koneen käyttöä.

Käytön aikana

- Pyörivät osat voivat aiheuttaa vakavia henkilövahinkoja. Pidä kädet ja jalat etäällä lakaisurullasta koneen ollessa toiminnassa. Pidä kädet, jalat, hiukset ja vaateus erossa liikkuvista osista tapaturmien välttämiseksi. Koneetta ei saa käyttää ilman katteita, suojuksia ja turvalaitteita.
- **Vältä tapaturman vaaraa!** Jos havaitset yllättäen ihmisen tai lemmikkieläimen lakaisualueella tai sen välittömässä läheisyydessä, **keskeytä lakaisu**. Huolimaton käyttö epätasaisella maalla, kimmokkeet tai puuttuvat tai väärin sijoitetut turvalaitteet voivat aiheuttaa sinkoutuvista esineistä aiheutuvia vammoja. Jatka lakaisua vasta sitten, kun alueella ei enää ole ketään.
- Älä kuljeta matkustajia.
- Katso aina taaksesi ennen peruuttamista ja varmista, että koneen takana ei ole ketään.
- Käyttäjän on oltava koulutettu ajamaan viettävillä rinteillä. Jos rinteillä ajettaessa ei noudateta varovaisuutta, laitteen hallinta voidaan menettää. Tämä voi olla hengenvaarallista.
- Kun vetoajoneuvona käytetään Workmania, on suositeltavaa asettaa ajoneuvon lavalle 227 kg:n paino, jos sitä käytetään rinteissä.
- Salamanisku voi aiheuttaa vakavan loukkaantumisen tai hengenvaaran. Jos alueella on ukonilma, konetta ei saa käyttää. Tällöin on hakeuduttava suojaan.
- Laitteen kaatuminen voi johtaa vakavaan loukkaantumiseen tai kuolemaan.
 - Älä työskentele jyrkillä rinteillä.
 - Lakaise rinteet ylös ja alas, ei koskaan poikittaissuunnassa.
 - Älä lähde liikkeelle tai pysähdy äkillisesti ajaessasi ylä- tai alamäkeen.
 - Pidä silmällä monttuja ja muita piileviä vaaroja. Älä aja ojien, purojen tai pudotusten lähellä, jotta vältät kaatumisen ja hallinnan menetyksen.
 - Älä kuljeta lakaisijaa, jos kuljetushälytys on päällä.
 - Älä kuljeta lakaisijaa, kun se on sivuasennossa.
 - Jos moottori sammuu tai koneen vauhti hiippuu etkä pääse rinteeseen päälle, älä käännä konetta. Peruuta aina hitaasti ja suoraan alas rinnettä.
- Koneen käyttäminen vaatii valppautta. Jos konetta ei käytetä turvallisesti, seurauksena voi olla tapaturma, ajoneuvon kaatuminen ja vakava loukkaantuminen tai kuolema. Aja varovasti. Toimi seuraavasti, jotta et menettäisi ajoneuvon hallittavuutta ja jotta se ei kaatuisi:

- Käytä konetta vain päivänvalossa tai hyvässä keinovalaistuksessa.
- Aja hitaasti.
- Varo kuoppia ja muita vaarallisia paikkoja.
- Ole varovainen peruuttaessasi konetta.
- Älä aja hiekkaesteiden, ojien, korkeiden kiveysten, purojen tai muiden vaarallisten paikkojen lähellä.
- Hidasta vauhtia, kun teet jyrkkiä käännoksiä.
- Vältä lakaisijan kääntämistä rinteissä ja penkereillä.
- Vältä äkkilähtöjä ja -pysäytyksiä.
- Älä vaihda peruutukselta eteenpäin ajoon tai päinvastoin pysähtymättä ensin kokonaan.
- Älä tee jyrkkiä käännoksiä, äkkinäisiä ohjausliikkeitä tai muita vaarallisia ajoliikkeitä, jotka voivat aiheuttaa laitteen hallinnan menetyksen.
- Varo liikennettä lähellä risteyksiä ja ylittäessäsi niitä. Anna muille aina etuajo-oikeus.

Tyhjennyksen aikana

- Lakaisijan on oltava kuljetusasennossa (välittömästi vetoajoneuvon takana) ennen tyhjennyksen aloittamista.
- Roskien tyhjennys voi aiheuttaa vakavia henkilövahinkoja. Pysy kaukana suppilosta, kun konetta peruutetaan tai tyhjennetään.
- Joissain harvinaisissa olosuhteissa märkä, kokoonpuristunut leikkuujäte voi kehittää lämpöä. Suppilo on aina tyhjennettävä ennen varastointia.
- Suppilon luukun nostaminen tai laskeminen voi aiheuttaa tapaturman sivullisille tai lemmikkieläimille. Sivulliset ja lemmikkieläimet on pidettävä turvallisen etäisyyden päässä suppilosta roskien tyhjennyksen ja suppilon luukun avaamisen tai sulkemisen aikana.
- Sähköiskuvaaran takia suppilon saa tyhjentää vain alueella, jolla ei ole ilmajohtoja tai muita esteitä.
- Suppiloa ei saa tyhjentää rinteessä. Suppilo on aina tyhjennettävä tasaisella maalla.
- Pysäköi kone tasaiselle alustalle, tyhjennä suppilo, laske suppilo, kunnes rulla on maata vasten, ja kiilaa pyörät ennen kuin irrotat lakaisijan vetoajoneuvosta.

Huolto

- Paineella suihkuava hydraulineste voi läpäistä ihon ja aiheuttaa vakavia vammoja. Pidä keho ja kädet kaukana vuotavista rei'istä ja suuttimista, joista suihkuu korkeapaineista hydraulinestettä. Etsi hydraulinestevuotoja pahvin tai paperin avulla. Asiantuntijalääkärin on leikattava ihon sisään päässyt neste muutaman tunnin sisällä, jotta neste ei aiheuta kuoliota.
- Tee vain tässä käyttöoppaassa kuvattuja kunnossapitotoimia. Jos kone vaatii suurehkoja

korjauksia tai jos tarvitset apua, ota yhteys valtuutettuun Toro-jälleenmyyjään.

- Varmista, että kaikki hydrauliputkien liittimet ovat tiukalla ja kaikki hydrauliletkut ja -putket ovat hyvässä kunnossa, ennen kuin lisää järjestelmän painetta.
- Kone, jota ei ennen huoltoa ole tuettu kunnolla tukijalkojen varaan, voi pudota ja aiheuttaa tapaturman.
- Käytä aina alkuperäisiä Toro-varaosia ja -lisävarusteita parhaan mahdollisen suorituskyvyn ja turvallisuuden

takaamiseksi. Muiden valmistajien varaosat ja lisävarusteet voivat osoittautua vaarallisiksi. Muutosten tekeminen laitteeseen saattaa vaikuttaa ajoneuvon toimintaan, suorituskykyyn tai kestävyteen. Seurauksena voi olla tapaturma tai hengenvaara. Seurauksena voi olla myös Toro Companyn ajoneuvolle myöntämän takuun raukeaminen.

Turva- ja ohjetarrat



Turva- ja ohjetarrat on sijoitettu hyvin näkyville paikoille mahdollisten vaara-alueiden lähetyville. Korvaa vioittuneet tai kadonneet tarrat uusilla.



93-9899

1. Ruhjoutumisvaara – asenna sylinterin lukko.



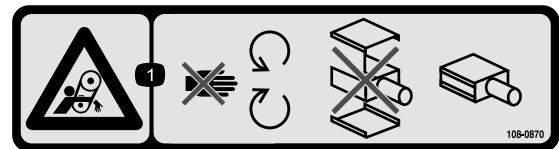
1
58-6520

1. Rasva



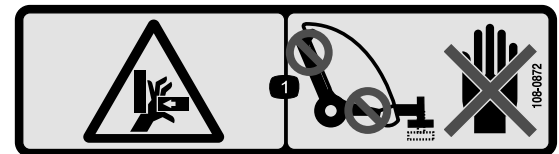
108-0868

1. Vaara – pidä kädet ja jalat kaukana harjasta.
2. Kaatumisvaara – älä käytä laitetta lakaisijan ollessa yläasennossa rinteissä, joiden jyrkkyys on yli 5 astetta.



108-0870

1. Takertumisvaara – hihna. Pysy etäällä liikkuvista osista. Älä käytä ilman suojuksia. Pidä kaikki suojukset paikoillaan.



108-0872

1. Käsien ruhjoutumisvaara – pidä kädet poissa puristuskohdista.



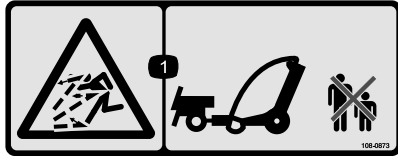
93-9852

1. Vaara – lue käyttöopas.
2. Ruhjoutumisvaara – asenna sylinterin lukko.



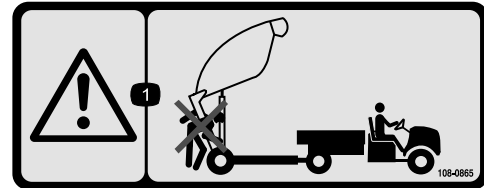
108-0862

1. Vaara – lue käyttöopas. Kaikkien käyttäjien on oltava koulutettuja koneen käyttöön. Pidä sivulliset turvallisen etäisyyden päässä koneesta.
2. Takertumisvaara – hihna. Pysy etäällä liikkuvista osista. Älä käytä ilman suojuksia. Pidä kaikki suojukset paikoillaan.



108-0873

1. Esineiden sinkoutumisvaara – pidä sivulliset turvallisen etäisyyden päässä.



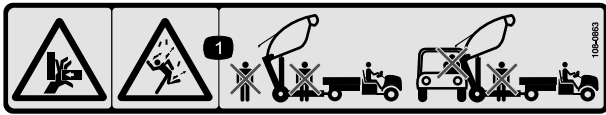
108-0865

1. Vaara – pidä sivulliset turvallisen etäisyyden päässä lakaisijan tyhjennyksen aikana.



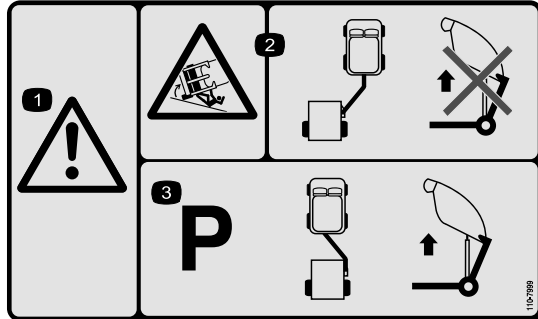
108-0861

1. Vaara – lue käyttöopas. Älä käytä konetta, jos et ole saanut asianmukaista koulutusta.
2. Sivullisten ruhjoutumis- tai loukkaantumisaara – älä kuljeta matkustajia.
3. Sähköiskuvaara, voimalinjoja yläpuolella – varo voimalinjoja.
4. Hallinnan menetyksen vaara – lakaisijan enimmäiskuorma on 1 590 kg, hinaustapin kohdalla 114 kg. Älä aja rinteitä alas.
5. Vaara – älä aja yli 24 km/h:n nopeudella.
6. Varastoituneen energian aiheuttama vaara – laske lakaisija, sijoita se pukeille tai tukijalan varaan, irrota lakaisija, irrota hydrauliletkut ja johdinsarja. Älä aja lakaisijan ollessa yläasennossa.



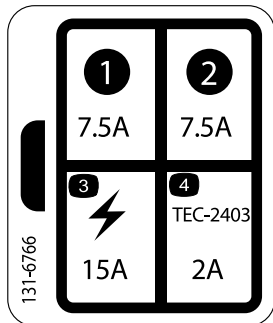
108-0863

1. Ruhjoutumisvaara, putoavien esineiden aiheuttama vaara – pidä sivulliset ja muut ajoneuvot turvallisen matkan päässä koneesta lakaisijan ollessa yläasennossa.



110-7999

1. Vaara
2. Kaatumisvaara – kun lisälaite on lakaisuasennossa, lisälaitetta ei saa nostaa tyhjennystä varten.
3. Kone on pysäköitävä ja lisälaitteen on oltava hinausasennossa, ennen kuin lakaisija nostetaan tyhjennystä varten.



131-6766

1. 7,5 A
2. 7,5 A
3. Sähkökäyttöinen lisävaruste, 15 A
4. TEC-2403, 2 A

Käyttöönotto

Irralliset osat

Tarkista alla olevasta taulukosta, että kaikki osat on toimitettu.

Ohjeet	Kuvaus	Määrä	Käyttökohde
1	Mitään osia ei tarvita	–	Ajoneuvon käytön edellytykset
2	Mitään osia ei tarvita	–	Hinausaisan ja hydraulisylinterin irrotus kuljetusasennosta
3	Hinausaisa Hinaustappi Pultti (3/8 × 1-1/4 tuumaa) Mutteri (3/8-16) Iso aluslaatta Iso mutteri Neliökantainen kiristysruuvi	1 1 1 1 1 1 1	Hinausaisan asennus
4	Ohjausvarren takakieleke Pultti (1/2 × 2 tuumaa) Litteä aluslaatta (0,531 × 0,063) Lukkomutteri (1/2 tuumaa) Pultti (3/8 × 1-1/4 tuumaa) Tappikokoonpano Laippamutteri (3/8 tuumaa)	1 4 8 4 2 2 2	Hydraulisylinterin asennus.
5	Virtajohdinsarja Nippuside	1 2	Virtajohdinsarjan asennus
6	Hinaustappi Sokka	1 1	Lakaisijan kiinnitys vetoajoneuvoon
7	Nippuside	8	Hydrauliletkujen ja johdinsarjan vienti ja kiinnitys
8	Mitään osia ei tarvita	–	Asenna hydrauliletkut.
9	Mitään osia ei tarvita	–	Johdinsarjan kytkentä
10	Terän asennuskokoonpano Pultti (7/16 × 3-3/4 tuumaa) Pultti (7/16 × 3-1/4 tuumaa) Pieni aluslaatta (1/2 tuumaa) Iso aluslaatta Välikappale Lukkomutteri (7/16 tuumaa) Ketju Pultti (3/8 × 1-1/4 tuumaa) Laippamutteri (3/8 tuumaa) Lukitusrengas	1 1 1 4 1 1 2 1 1 1 1 1	Karhenninterien asennus
11	Kauko-ohjain Paristo (AAA) Pienet ruuvit	1 4 6	Kauko-ohjaimen kokoaminen

Ohjeet, oppaat ja muut osat

Kuvaus	Määrä	Käyttökohde
Käyttöopas	1	Lue ennen lakaisijan käyttöä
Osaluettelo	1	Sisältää varaosien osanumerot
CE-todistus	1	
Etäohjain	1	Käytä lakaisijan ohjaukseen

1

Ajoneuvon käytön edellytykset

Mitään osia ei tarvita

Ohjeet

- Toro Pro Sweep -lakaisijaa voidaan hinata useimmilla vetoajoneuvoilla, joiden hydraulikkajärjestelmän teho on 26–30 l/min paineella 138 bar (2 000 psi) ja joissa on golfkenttäkäyttöön soveltuvat matalapainerenkaat. Ajoneuvossa on oltava riittävän tehokkaat jarrut, ja sen hinausaisalla on voitava hinata 1 587 kg painavaa perävaunua. Hinaus- ja varo-ohjeet ovat vetoajoneuvon *käyttöoppaassa*.
- Workman-ajoneuvossa on oltava korkeatehoinen hydraulikkasarja. Workman-ajoneuvoissa, joiden sarjanumero on alle 900000001, on oltava raskaaseen käyttöön tarkoitettu hinausaisa (malli 44212 tai 44213).

Huomaa: Mäkiseen maastoon tai viheriöiden lähestymispenkereisiin soveltuu parhaiten Workmanin nelivetomalli.

Tärkeää: Käytettäessä vanhempia Workman-malleja kuormattua lakaisijaa ei saa yrittää hinata Workman-ajoneuvon vakiohinausaisalla. Sen enimmäiskapasiteetti on 680 kg, ja se voi taipua tai vaurioittaa akselitukea tai takajousen korvakkeita. Käytä vain raskaaseen käyttöön tarkoitettua hinausaisasarjaa (malli 44212) tai raskaaseen käyttöön tarkoitettua hinauskehikkoa (malli 44213).

Tärkeää: Kuormattua lakaisijaa ei saa yrittää hinata kevyellä työajoneuvolla tai golfkärryllä. Tällaisten ajoneuvojen jarrut eivät yleensä ole riittävän tehokkaat, ja niiden jousitus ja runko eivät ole riittävän lujatekoisia lakaisijan painoon nähden.

- Perävaunujarruja suositellaan käytettäväksi, kun lakaisijaa käytetään mäkisessä maastossa. Täyteen kuormattu lakaisija voi painaa jopa 1 588 kg (ajoneuvon kokonaispaino). Tämä ylittää useimpien työajoneuvojen hinaus- ja jarrutuskapasiteetin. Workman-ajoneuvon on saatavana erityinen perävaunujarrusarja.

Huomaa: Perävaunujarrusarjaa voidaan käyttää myös muissa ajoneuvoissa, joissa on 12 V:n jarruvalon lähtö.

2

Hinausaisan ja hydraulisyylinterin irrotus kuljetusasennosta

Mitään osia ei tarvita

Ohjeet

Huomaa: Hinausaisakokoonpanon irrottamiseen tarvitaan kaksi henkilöä.

- Irrota tappikokoonpano, pultti ja mutteri, jotka kiinnittävät hydraulisyylinterin ja letkut hinausaisaan kuljetusta varten. Katkaise myös nippuside. Laske sylinteri ja letkut varovasti aisalta. Säilytä tappikokoonpano ja kiinnikkeet myöhempää käyttöä varten.
- Irrota sokka ja hinaustappi, jotka kiinnittävät hinausaisan ylempään kuljetustukeen. Hinausaisa on hyvin raskas, joten ole varovainen irrottaessasi aisaa kuljetustuista.
- Käännä alemman kuljetustapin kohdalta ja käännä hinausaisa alas.
- Irrota tappikokoonpano, pultti ja mutteri, jotka kiinnittävät hinausaisan alempaan kuljetustukeen.

Huomaa: Kone liikkuu ylöspäin alemman tapin kuljetustuen kohdalta.

- Irrota kiinnikkeet, jotka kiinnittävät kuljetustuet lakaisijaan. Irrota kuljetustuet ja hävitä ne.

3

Hinausaisan asennus

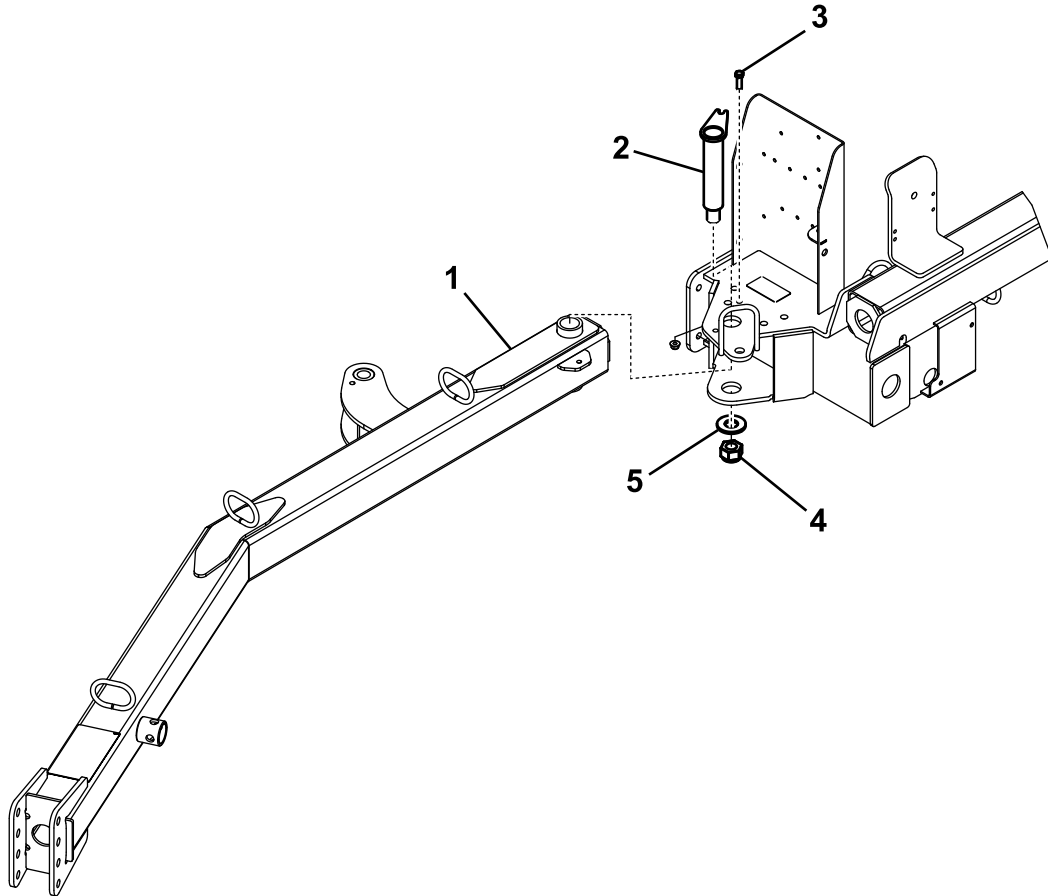
Vaiheeseen tarvittavat osat:

1	Hinausaisa
1	Hinaustappi
1	Pultti (3/8 × 1-1/4 tuumaa)
1	Mutteri (3/8-16)
1	Iso aluslaatta
1	Iso mutteri
1	Neliökantainen kiristysruuvi

1. Asenna hinausaisan takapää lakaisijan kiinnityslevyjen väliin ja kohdista asennusreiät (Kuva 3).
- Huomaa:** Letkujen ohjaimet asennetaan hinausaisan päälle.
2. Asenna hinaustappi kiinnityslevyjen ja hinausaisan läpi (Kuva 3).
3. Kiinnitä hinaustapin yläpää kiinnityslevyyn pultilla (3/8 × 1-1/4 tuumaa) ja lukkomutterilla (3/8 tuumaa) (Kuva 3).
4. Kiinnitä hinaustapin alapää isolla aluslaatalla, isolla mutterilla ja neliökantaisella kiristysruuvilla (Kuva 3).

Ohjeet

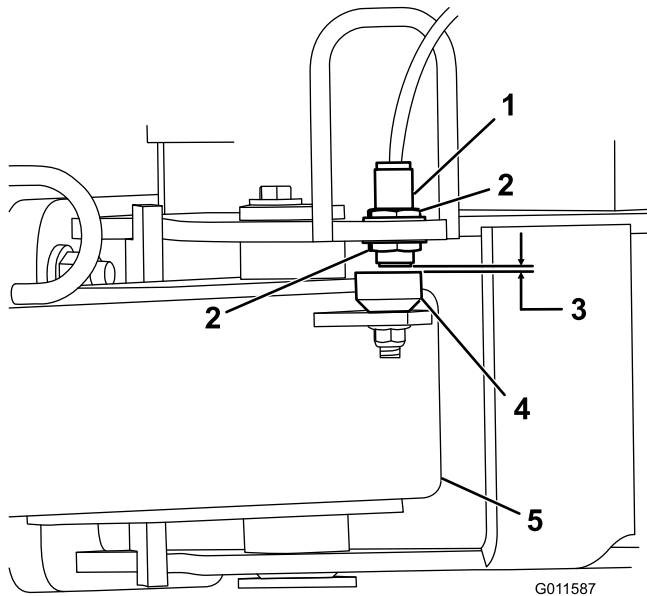
Huomaa: Tähän toimenpiteeseen tarvitaan kaksi henkilöä.



Kuva 3

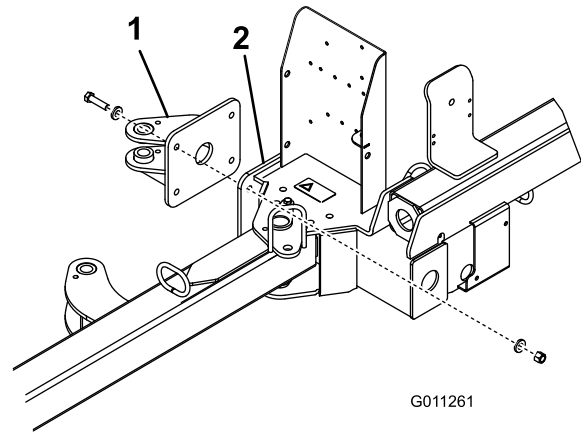
1. Hinausaisa
2. Hinaustappi
3. Pultti (3/8 × 1-1/4 tuumaa) ja lukkomutteri (3/8 tuumaa)
4. Iso mutteri ja neliökantainen kiristysruuvi
5. Iso aluslaatta

5. Löysää vastamutterit, jotka kiinnittävät lähestymiskytkimen runkoon, ja laske kytkintä, kunnes se on 2,6–4,0 mm:n päässä hinausaisan anturilevystä (Kuva 4). Lukitse säätö kiristämällä vastamutterit.



Kuva 4

- | | |
|---------------------|---------------|
| 1. Lähestymiskytkin | 4. Anturilevy |
| 2. Vastamutteri | 5. Hinausaisa |
| 3. 2,6–4,0 mm | |

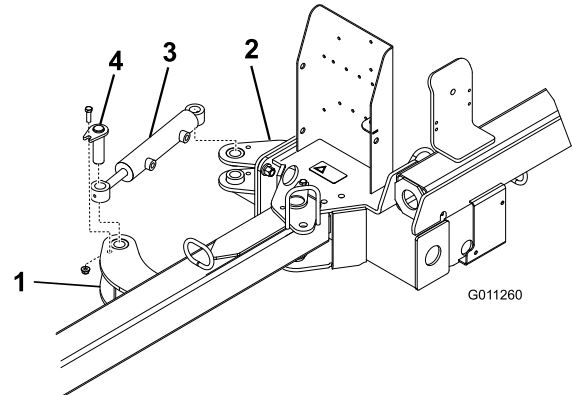


Kuva 5

1. Ohjausvarren takakieleke 2. Lakaisijan runko

2. Kiinnitä hydraulisynterin kumpikin pää ohjausvarren kielekkeeseen tappikokoonpanolla, pultilla ($3/8 \times 1-1/4$ tuumaa) ja laippamutterilla ($3/8$ tuumaa) (Kuva 6).

Huomaa: Varmista, että sylinterin tankopää (työskentelypää) on kiinnitetty ohjausvarren etukielekkeeseen.



Kuva 6

1. Ohjausvarren etukieleke 3. Hydraulisynteri
2. Ohjausvarren takakieleke 4. Tappikokoonpano

4

Hydraulisynterin asennus

Vaiheeseen tarvittavat osat:

1	Ohjausvarren takakieleke
4	Pultti ($1/2 \times 2$ tuumaa)
8	Litteä aluslaatta ($0,531 \times 0,063$)
4	Lukkomutteri ($1/2$ tuumaa)
2	Pultti ($3/8 \times 1-1/4$ tuumaa)
2	Tappikokoonpano
2	Laippamutteri ($3/8$ tuumaa)

Ohjeet

1. Asenna ohjausvarren takakieleke lakaisijan runkoon neljällä pultilla ($1/2 \times 2$ tuumaa), kahdeksalla litteällä aluslaataalla ($0,531 \times 0,063$) ja neljällä lukkomutterilla ($1/2$ tuumaa). Aseta osat paikoilleen kuvan mukaisesti (Kuva 5).

5

Virtajohdinsarjan asennus

Vaiheeseen tarvittavat osat:

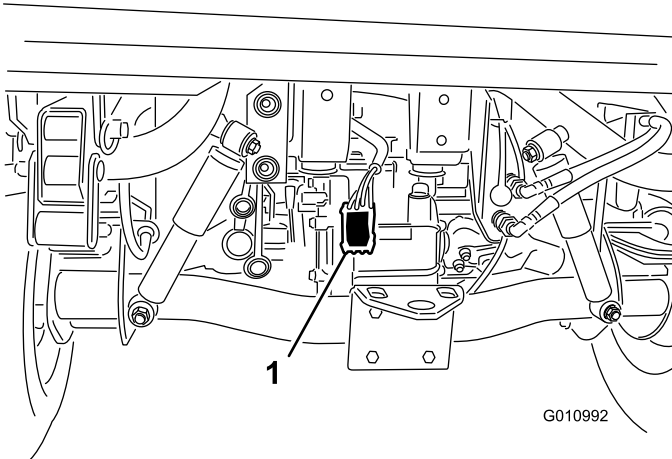
1	Virtajohdinsarja
2	Nippuside

Ohjeet

1. Irrota akku ajoneuvosta.
2. Kiinnitä virtajohdinsarjan rengasliitin ajoneuvon sulakerasian lähellä olevaan maadoituspulttiin.
3. Kytke johdinsarja sulakerasian takana olevaan punaiseen johtoon.

Huomaa: Jos Workman-ajoneuvossa ei ole vapaata sulakepaikkaa, hanki ja asenna ajoneuvoon Toron lisäsulakerasia (osanro 92–2641).

4. Vie johdinsarja ajoneuvon pääjohdinsarjaa pitkin ajoneuvon takaosaan (Kuva 7).



Kuva 7

1. Virtajohdinsarja

5. Kiinnitä johdinsarja ajoneuvoon nippusiteillä useasta kohdasta. Johdinsarjaa ei saa viedä kuumien tai pyörivien osien läheltä.

Huomaa: Johdinsarja on varustettu liittimellä, joka on tarkoitettu lisävarusteena saatavaa jarrujen ohjaussarjaa varten.

6. Kytke ajoneuvon akku.

6

Lakaisijan kiinnitys vetoajoneuvoon

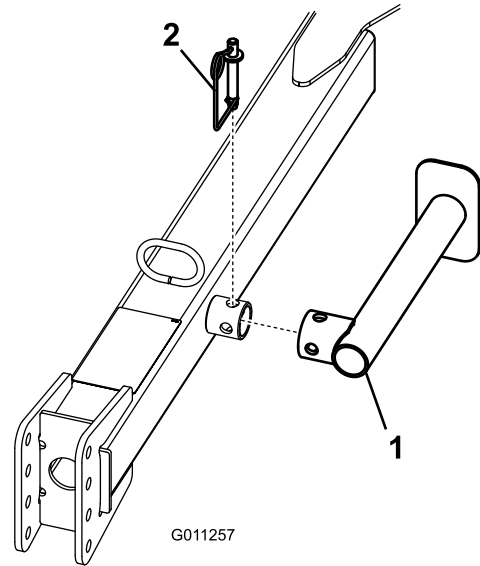
Vaiheeseen tarvittavat osat:

1	Hinaustappi
1	Sokka

Ohjeet

Varmista, että lakaisijan runko on samansuuntainen maanpinnan kanssa, jotta roskien keruu toimisi tehokkaasti.

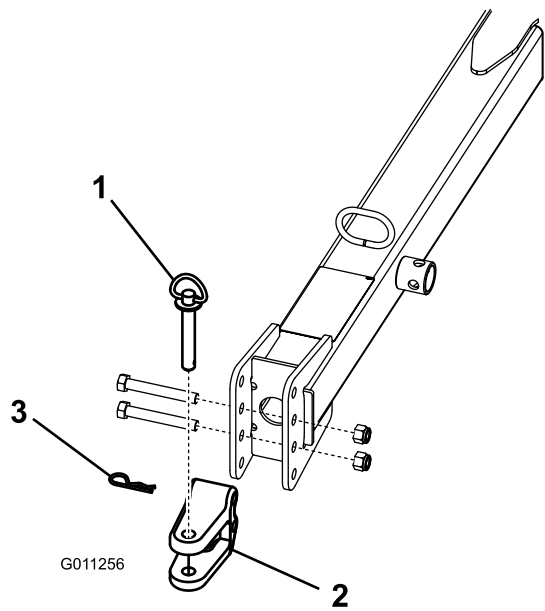
1. Sijoita lakaisija tasaiselle alustalle.
2. Peruuta vetoajoneuvo lakaisijan eteen.
3. Irrota jousitappi, kierrä tunkki alas ja asenna jousitappi (Kuva 8).



Kuva 8

1. Tunkki
2. Jousitappi

4. Nosta hinausaisaa tunkilla, kunnes se on samansuuntainen alustan kanssa.
5. Säädä lakaisijan vetokoukun haarukka samalle tasolle vetoajoneuvon vetokytkimen kanssa seuraavasti:
 - Irrota pultit ja lukkomutterit, joilla vetokoukun haarukka (Kuva 9) on kiinni hinausaisassa.



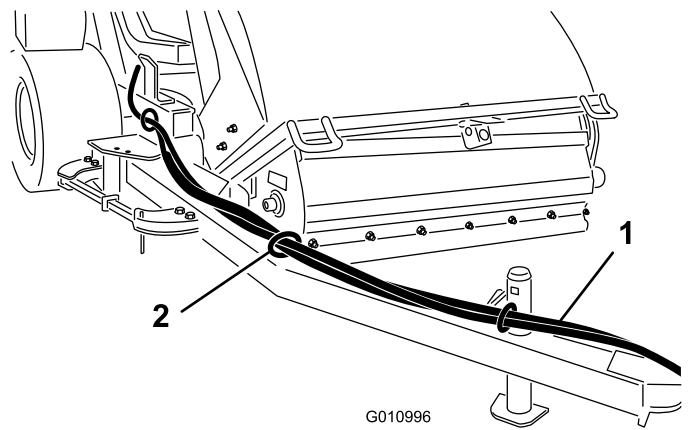
Kuva 9

1. Hinaustappi
2. Haarukka
3. Sokka

- Nosta tai laske vetokoukun haarukkaa siten, että se on suunnilleen samalla tasolla kuin vetoajoneuvon vetokytkin.
- Kiinnitä haarukka vetokytkimeen aiemmin irrotetuilla pulteilla ja lukkomuttereilla.

Huomaa: Varmista, että lakaisija on maanpinnan suuntainen.

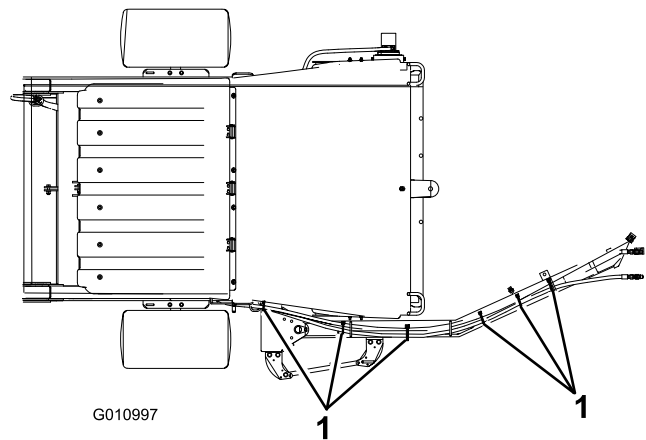
6. Kiinnitä lakaisijan haarukketokoukku vetoajoneuvon vetokytkimeen hinaustapilla ja sokalla.
7. Irrota jousitappi, kierrä tunkkia ja nosta se varastointiasentoon ja asenna jousitappi.



Kuva 10

1. Hydrauliletkut ja johdinsarja
2. Letkun ohjain

2. Kiinnitä hydrauliletkut ja johdinsarja kuvien mukaisesti (Kuva 11 ja Kuva 12).



Kuva 11
Ylänäkö

1. Nippuside (6 kpl)

7

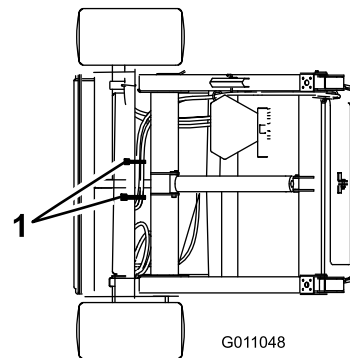
Hydrauliletkujen ja johdinsarjan vienti ja kiinnitys

Vaiheeseen tarvittavat osat:

8	Nippuside
---	-----------

Ohjeet

1. Vie hydrauliletkut ja johdinsarja letkun ohjainten läpi hinausaisan etupuolelle (Kuva 10).



Kuva 12
Alinäkö

1. Nippuside (2 kpl)

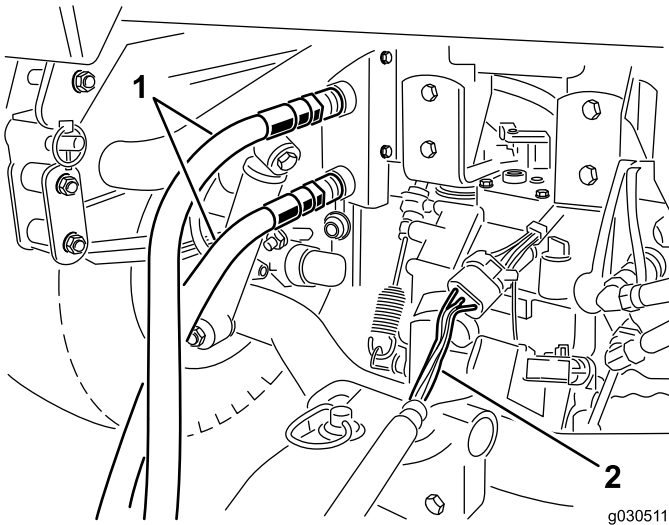
8

Hydrauliletkujen asennus

Mitään osia ei tarvita

Ohjeet

Liitä hydrauliletkut lakaisijasta vetoajoneuvon pikaliittimiin (Kuva 13).



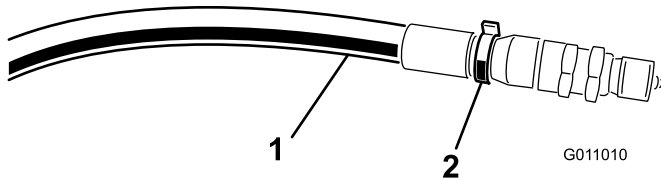
Kuva 13

1. Hydrauliletkut

2. Johdinsarja

Tärkeää: Varmista, että harja pyörii oikeaan suuntaan (moottorin suunnasta katsottuna harjan tulisi pyöriä myötäpäivään). Jos harja pyörii vastapäivään, vaihda hydrauliletkujen liitännät.

Huomaa: Merkitse korkeapaineletku nippusiteellä letkujen oikean asennuksen varmistamiseksi (Kuva 14).



Kuva 14

1. Korkeapaineletku

2. Nippuside

9

Johdinsarjan kytkentä

Mitään osia ei tarvita

Ohjeet

Kytke johdinsarja lakaisijasta vetoajoneuvon virtajohdinsarjaan (Kuva 13).

Huomaa: Varmista, että johdinsarja ei voi jäädä puristuksiin vetokytkimeen ja että se ei ole hinaustapin päällä tai ympärillä.

10

Karhenninterien asennus

Vaiheeseen tarvittavat osat:

1	Terän asennuskokoonpano
1	Pultti (7/16 × 3-3/4 tuumaa)
1	Pultti (7/16 × 3-1/4 tuumaa)
4	Pieni aluslaatta (1/2 tuumaa)
1	Iso aluslaatta
1	Välikappale
2	Lukkomutteri (7/16 tuumaa)
1	Ketju
1	Pultti (3/8 × 1-1/4 tuumaa)
1	Laippamutteri (3/8 tuumaa)
1	Lukitusrengas

Ohjeet

1. Kiinnitä terän asennuskokoonpano lakaisijan rungon vasempaan pätyyn pultilla (7/16 × 3-1/4 tuumaa), kahdella pienellä aluslaattalla, isolla aluslaattalla ja lukkomutterilla (7/16 tuumaa).

Huomaa: Sijoita osat kuvan mukaisesti (Kuva 15).

2. Kiinnitä karhenninterä asennuskokoonpanoon pultilla (7/16 × 3-1/4 tuumaa), kahdella litteällä aluslaattalla, välikappaleella ja lukkomutterilla (7/16 tuumaa). Koko osat kuvan mukaisesti (Kuva 15).

Huomaa: Aseta terän pitkä pää lakaisijasta pois päin.

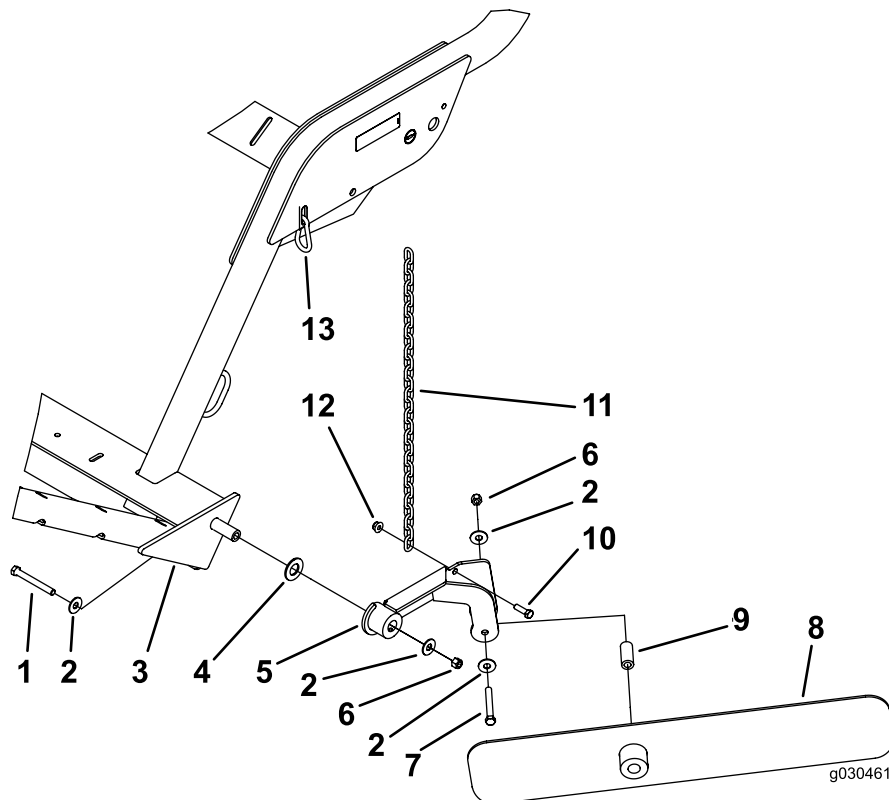
3. Kiinnitä ketju terän asennuskokoonpanoon pultilla (3/8 × 1-1/4 tuumaa) ja laippamutterilla (3/8 tuumaa) (Kuva 15).

4. Kiinnitä ketjun toinen pää rungossa olevaan aukkoon lukitusrenkaalla (Kuva 15).

Huomaa: Ketjussa pitäisi olla kytkettäessä hieman löysää.

5. Rasvaa terän asennuskokoonpanon ja karhenninterän navan rasvanippa litiumpohjaisella yleisrasvalla nro 2.

Huomaa: Kun karhenninta ei tarvita, irrota ketju lukitusrenkaasta, nosta karhenninkokoonpano ylöspäin ja kiinnitä ketju kohotetulle tasolle.



Kuva 15

- | | |
|----------------------------------|---------------------------------|
| 1. Pultti (7/16 × 3-3/4 tuumaa) | 8. Karhenninterä |
| 2. Pieni aluslaatta (1/2 tuumaa) | 9. Välikappale |
| 3. Lakaisijan runko | 10. Pultti (3/8 × 1-1/4 tuumaa) |
| 4. Iso aluslaatta | 11. Ketju |
| 5. Terän asennuskokoonpano | 12. Laippamutteri (3/8 tuumaa) |
| 6. Lukkomutteri (7/16 tuumaa) | 13. Lukitusrenkas |
| 7. Pultti (7/16 × 3-1/4 tuumaa) | |

11

Kauko-ohjaimen kokoaminen

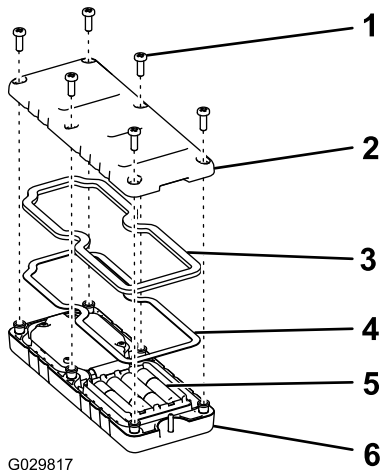
Vaiheeseen tarvittavat osat:

1	Kauko-ohjain
4	Paristo (AAA)
6	Pienet ruuvit

Ohjeet

1. Irrota kuminauhat, joilla kauko-ohjaimen molemmat puolet on kiinnitetty yhteen, ja irrota takakansi.
2. Aseta kukin paristo alustaan ja huomioi polarisuus (Kuva 16).

Huomaa: Jos paristot asetetaan väärin, laite ei vaurioidu, mutta sitä ei voi käyttää. Alustassa on merkintä kunkin pariston oikeasta polarisuudesta.



Kuva 16

1. Ruuvi
2. Kansi
3. Tiiviste
4. Terästiiviste
5. Paristot
6. Kauko-ohjain

3. Varmista, että teräs- ja kumitiivisteet ovat paikallaan kauko-ohjaimen urissa, ja aseta takakansi paikalleen (Kuva 16).
4. Kiinnitä kansi kuudella ruuvilla (Kuva 16), ja kiristä ne momenttiin 1,5–1,7 N m.

Huomaa: Älä kiristä ruuveja liikaa.

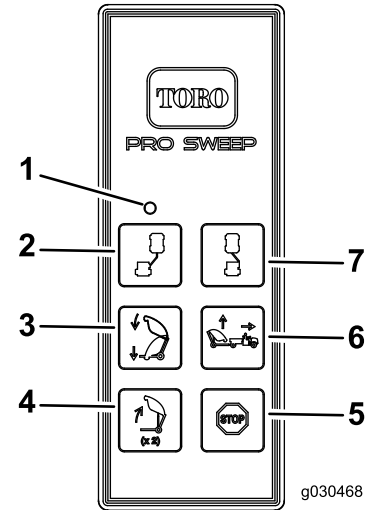
Laitteen yleiskatsaus

Ohjauslaitteet

Suppilon tyhjennyspainike

Tyhjennä suppilo painamalla suppilon tyhjennyspainiketta kahdesti (Kuva 17).

Tärkeää: Lakaisijan on oltava suoraan vetoajoneuvon takana ja kuljetuskorkeudessa, ennen kuin tyhjennystoiminto voidaan aktivoida.



Kuva 17

1. LED-valo
2. Sivusiirto vasemmalle
3. Lakaisija alas
4. Suppilon tyhjennys
5. Pysäytys
6. Lakaisija ylös
7. Sivusiirto oikealle

Lakaisijan laskupainike

Laske suppilo painamalla lakaisijan laskupainiketta (Kuva 17). Suppilo voidaan laskea mistä tahansa seuraavista asennoista:

- Suppilon tyhjennyskorkeus
- Kuljetuskorkeus
- Kääntymiskorkeus

Huomaa: Kun suppiloa lasketaan tyhjennysasennosta, laskeminen voidaan pysäyttää milloin tahansa vapauttamalla lakaisijan laskupainike.

Huomaa: Kun lakaisija on kuljetus- tai kääntymisasennossa, suppilon laskeminen voidaan pysäyttää milloin tahansa painamalla lakaisijan nostopainiketta.

Lakaisijan nostopainike – vakiotila

Nosta lakaisija vakiotilaan painamalla lakaisijan nostopainiketta. Suppilo pysähtyy ennalta määritettyyn korkeuteen (Kuva 17).

- Kuljetuskorkeus (aloitusasento) on 33,7–38,7 cm.
- Kääntymiskorkeus (sivuasento) on 21,6–26,7 cm.

Lakaisijan nostopainike – vapaavalintainen tila

Tässä tilassa käyttäjä voi säätää lakaisijan mihin tahansa korkeuteen ja lakaisija pysähtyy ennalta määritettyihin korkeuksiin.

Huomaa: Lisätietoja vapaavalintaisesta tilasta on kohdassa [Lakaisijan nostotilan valinta \(sivu 24\)](#).

Nosta lakaisija vapaavalintaisessa tilassa pitämällä lakaisijan nostopainiketta painettuna, kunnes suppilo saavuttaa halutun korkeuden tai pysähtyy ennalta määritettyyn korkeuteen ([Kuva 17](#)).

- Kuljetuskorkeus (aloitusasento) on 33,7–38,7 cm.
- Kääntymiskorkeus (sivuasento) on 21,6–26,7 cm.

Vasemmalle siirron painike

Siirrä lakaisija sivuun vasemmalle pitämällä vasemmalle siirron painiketta painettuna ([Kuva 17](#)). Siirto vasemmalle pysähtyy, kun painike vapautetaan.

Oikealle siirron painike

Siirrä lakaisija sivuun oikealle pitämällä oikealle siirron painiketta painettuna ([Kuva 17](#)). Siirto oikealle pysähtyy, kun painike vapautetaan.

Pysäytys -painike

Mikä tahansa toiminto voidaan keskeyttää painamalla pysäytyspainiketta.

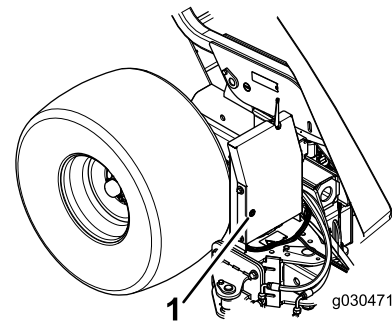
Huomaa: Kolmen sekunnin viive on todennäköinen.

Vianmääritysvalo

Vianmääritysvalo ([Kuva 18](#)) sijaitsee etusuojuksessa ja osoittaa koneen vikakoodit. Kun avain on käännetty KÄYNNISSÄ-asentoon, vianmääritysvalo syttyy viiden sekunnin ajaksi, sammuu viiden sekunnin ajaksi ja vilkkuu sitten kolme kertaa sekunnissa, kunnes kauko-ohjaimen painiketta painetaan. Jos valo syttyy viideksi sekunniksi ja alkaa sitten vilkkua kymmenen kertaa sekunnissa (jonka jälkeen mahdollisesti viiden sekunnin tauko), koneessa on vika. Katso kohta [Vikakoodien tarkistus \(sivu 30\)](#).

Huomaa: Vianmääritysvalo syttyy, kun kauko-ohjaimen painiketta painetaan.

Huomaa: Jos kauko-ohjaimen painike on painettuna konetta käynnistettäessä, valo ei vilku kolme kertaa sekunnissa sen jälkeen, kun se sammuu viiden sekunnin ajaksi.



Kuva 18

1. Vianmääritysvalo

Tekniset tiedot

Huomaa: Ominaisuuksia ja rakennetta voidaan muuttaa ilmoittamatta.

Mitat ja painot

Leveys	221 cm
Korkeus	202 cm
Tyhjennyskorkeus	173 cm
Pituus	Suppilo laskettuna: 173 cm Suppilo nostettuna: 229–249 cm
Kuivapaino	680 kg
Ajoneuvon kokonaispaino	1 588 kg

Lisälaitteet/lisävarusteet

Koneeseen on saatavana valikoima Toron hyväksymiä lisälaitteita ja -varusteita, joiden avulla voidaan parantaa ja laajentaa sen ominaisuuksia. Ota yhteys valtuutettuun huoltoliikkeeseen tai jakelijaan tai siirry osoitteeseen www.Toro.com, jossa on luettelo hyväksytyistä lisälaitteista ja -varusteista.

Käyttö

Huomaa: Koneen vasen ja oikea puoli määritellään normaalista käyttöasennosta käsin.

Lakaisijan käyttö

Koneen päätarkoitus on poistaa roskia laajoilta nurmialueilta.

Lakaisijaa käytetään kauko-ohjaimella. Kohdassa [Ohjauslaitteet \(sivu 16\)](#) on lisätietoja ohjauspainikkeiden oikeasta käytöstä.

Aseta lakaisija seuraaviin korkeuksiin kuljetuksen ja kääntymisen ajaksi:

- Kuljetuskorkeus (aloitusasento) on 33,7–38,7 cm.
- Kääntymiskorkeus (sivuasento) on 21,6–26,7 cm.

VAARA

Pyörivät osat voivat aiheuttaa vakavia henkilövahinkoja.

- **Pidä kädet ja jalat etäällä lakaisurullasta koneen ollessa toiminnassa.**
- **Pidä kädet, jalat, hiukset ja vaatetus erossa liikkuvista osista tapaturmien välttämiseksi.**
- **Konetta ei saa käyttää ilman katteita, suojuksia ja turvalaitteita.**

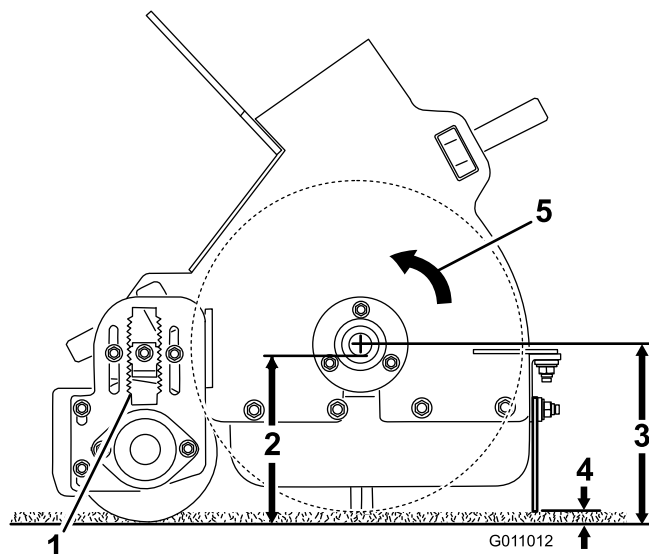
Harjan korkeuden säätö

Säädä lakaisija siten, että harjasten kärjet osuvat kevyesti nurmen pintaan mutta eivät tunkeudu sen läpi. Jos harjasten kärjet tunkeutuvat nurmen läpi, roskien keruu voi epäonnistua.

Alla olevassa taulukossa on esitetty lakaisijan suositusasetukset.

Käyttökohde	Rullan/harjan asetus	Etulaipan asetus	Huomautuksia
Viheriöt/tiiausalueet	2–4 pykälää alhaalta lukien	6–13 mm maasta	Harjasten osuttava kevyesti nurmen pintaan
Väylät	3–5 pykälää alhaalta lukien	13–25 mm maasta	Harjasten ulotuttava 1/3:aan ruohon pituudesta ruohonkorsien kärjistä katsoen
Urheilukentät	5–7 pykälää alhaalta lukien	25–76 mm maasta	Harjasten ulotuttava 1/3:aan ruohon pituudesta ruohonkorsien kärjistä katsoen
Lehdet	5–9 pykälää alhaalta lukien	Irrota etupaneeli	Harjasten ulotuttava 1/3:aan ruohon pituudesta ruohonkorsien kärjistä katsoen

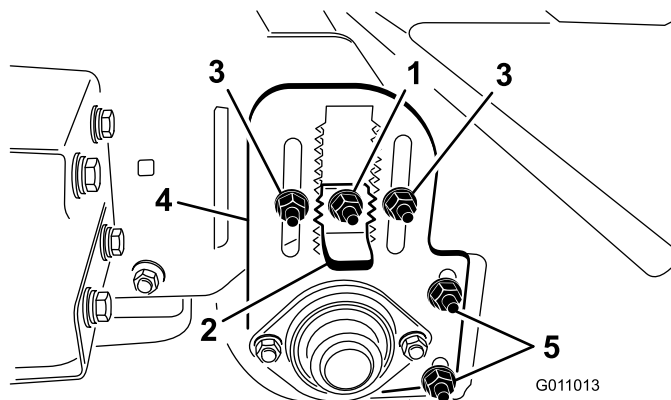
A	B		C
Tyhjät paikat	Kieleke ylhäällä	Kieleke alhaalla	
0	5.500	5.625	6.000 6.125
1	5.750	5.875	6.250 6.375
2	6.000	6.125	6.500 6.625
3	6.250	6.375	6.750 6.875
4	6.500	6.625	7.000 7.125
5	6.750	6.875	7.250 7.375
6	7.000	7.125	7.500 7.625
7	7.250	7.375	7.750 7.875
8	7.500	7.625	8.000 8.125
9	7.750	7.875	8.250 8.375
10	8.000	8.125	8.500 8.625
11	8.250	8.375	8.750 8.875
12	8.500	8.625	9.000 9.125
13	8.750	8.875	9.250 9.375



Kuva 19

- | | |
|------|------------------|
| 1. A | 4. 6–13 mm |
| 2. B | 5. Harjan suunta |
| 3. C | |

1. Aseta lakaisija tasaiselle alustalle.
2. Nosta suppilo ja asenna suppilon tukitanko. Katso [Suppilon tukitangon käyttö](#) (sivu 22).
3. Löysää korkeussäätimen lukkomutteria ([Kuva 20](#)) niin, että säädintä voidaan vetää ulos noin 13 mm.



Kuva 20

- | | |
|-----------------------------------|----------------------------------|
| 1. Lukkomutteri | 4. Rullan korkeuden säätölevy |
| 2. Korkeussäädin | 5. Rullan kaapimen säätömutterit |
| 3. Rullan korkeuden säätömutterit | |

4. Löysää rullan korkeussäädön lukkomuttereita ([Kuva 20](#)).
5. Vedä korkeussäädin ulos ja liikuta takarullaa ylös tai alas liu'uttamalla rullan korkeuden säätölevy halutulle korkeudelle ([Kuva 20](#)).
6. Lukitse säätö kiristämällä lukkomutterit.
7. Toista nämä vaiheet harjan vastakkaisella puolella. Varmista, että säädöt ovat samansuuruiset.

Rullan kaapimen säätö

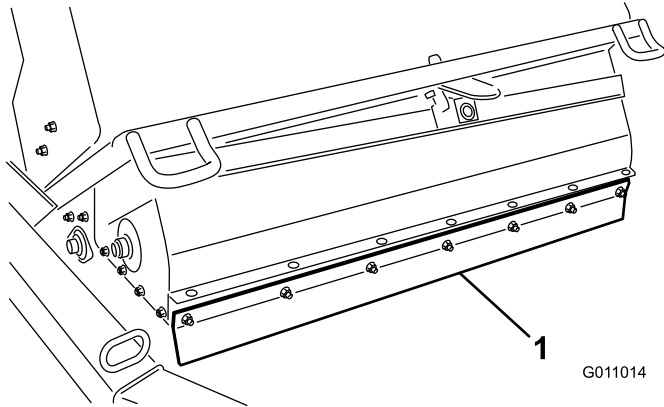
Rullan kaavin ([Kuva 20](#)) on säädettävä siten, että kaapimen ja rullan välissä on 2 mm:n rako. Löysää rullan kaapimen

säätömuttereita, sijoita rulla haluttuun asentoon ja kiristä mutterit.

Etulaipan korkeuden säätö

Tehokasta roskien keräystä varten etulaippa (Kuva 21) on säädettävä siten, että laipan alareunan ja pinnan välissä on 6–13 mm:n rako.

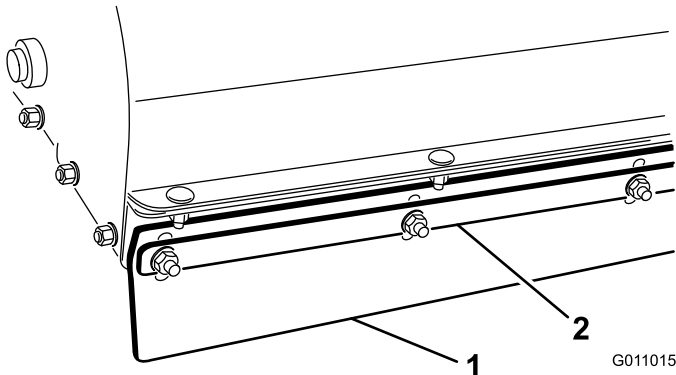
Huomaa: Suuria roskia kerätessä, tai kun kerätään pitkässä ruohossa, voi olla tarpeen nostaa etulaippa yläasentoon tai irrottaa se kokonaan.



Kuva 21

1. Etulaippa

1. Löysää muttereita, joilla metalliliuska ja etulaippa on kiinnitetty harjan koteloon (Kuva 22).



Kuva 22

1. Etulaippa 2. Metalliliuska

2. Säädä etulaippa haluttuun käyttökorkeuteen ja kiristä mutterit.

Rengaspaineen tarkistus

Tarkista rengaspaine päivittäin.

Oikea rengaspaine: 0,862 bar.

Enimmäisringspaine: 1,24 bar.

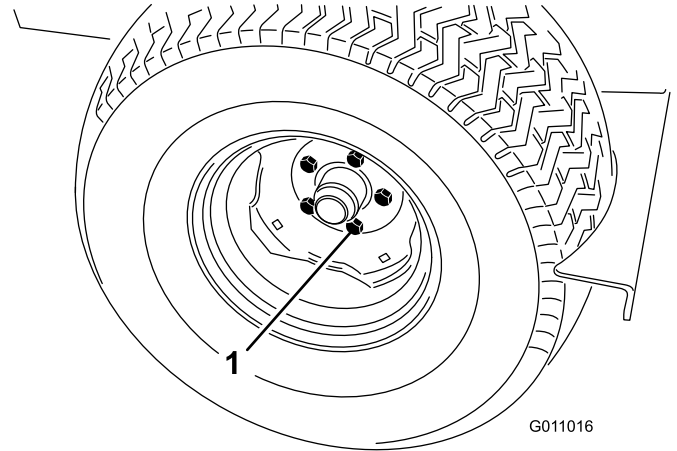
Huomaa: Venttiili sijaitsee vanteen takapuolella.

Pyöränmuttereiden kireyden tarkistus

VAARA

Mikäli kireys ei ole oikea, renkaaseen voi tulla vika tai se voi irrota ja aiheuttaa tapaturman.

Tarkista pyöränmuttereiden kireys ja kiristä ne momenttiin 95–122 N m.



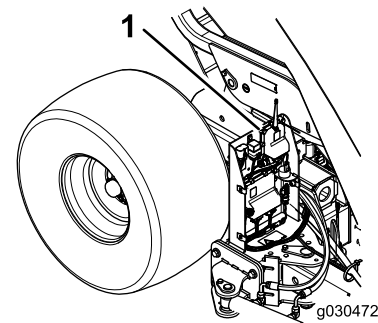
Kuva 23

1. Pyöränmutteri

Säätimen aktivointi

Säädin (Kuva 24) aktivoituu heti, kun lakaisijan johdinsarja on kytketty ajoneuvon virtajohdinsarjaan.

- Workman-malleissa, joiden sarjanumero on alle 899999999, johdinsarjassa on virtaa.
- Workman-malleissa, joiden sarjanumero on 900000001 tai yli, johdinsarjaan tulee virta, kun virta-avain käännetään KÄYNNISSÄ-asentoon.



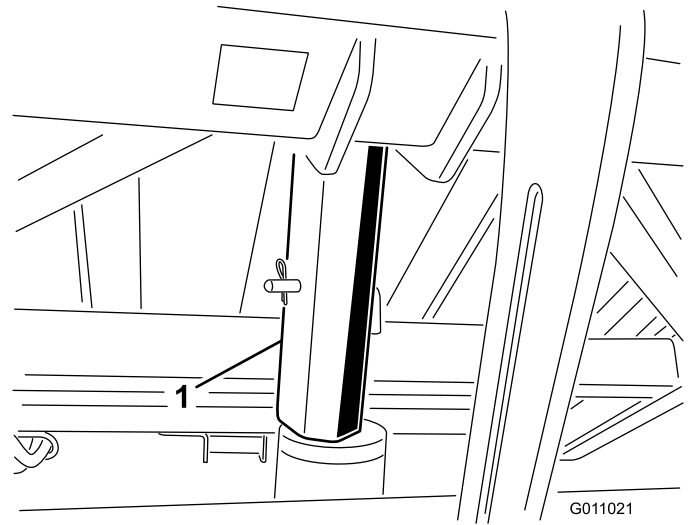
Kuva 24

1. Säädin

Säätimen aikakatkaisun käyttö

Lakaisija on varustettu ohjausyksikön aikakatkaisutoiminnolla. Aikakatkaisutoiminto aktivoituu, kun kauko-ohjainta **ei ole käytetty** 2,5 tuntiin.

- Aikakatkaisutilassa kauko-ohjain ei ohjaa mitään toimintoa.
- Säätimen aktivointi aikakatkaisutilassa:
 - Workman-malleissa, joiden sarjanumero on alle 899999999, irrota lakaisijan johdinsarja ajoneuvon johdinsarjasta ja kytke se takaisin.
 - Workman-malleissa, joiden sarjanumero on 900000001 tai yli, käännä virta-avain PYSÄYTYS-asentoon ja takaisin KÄYNNISSÄ-asentoon.
- Säätimen aikakatkaisun voi välttää käytön aikana siirtämällä lakaisijan sivuun kauko-ohjaimella vähintään 2,5 tunnin välein.



Kuva 26

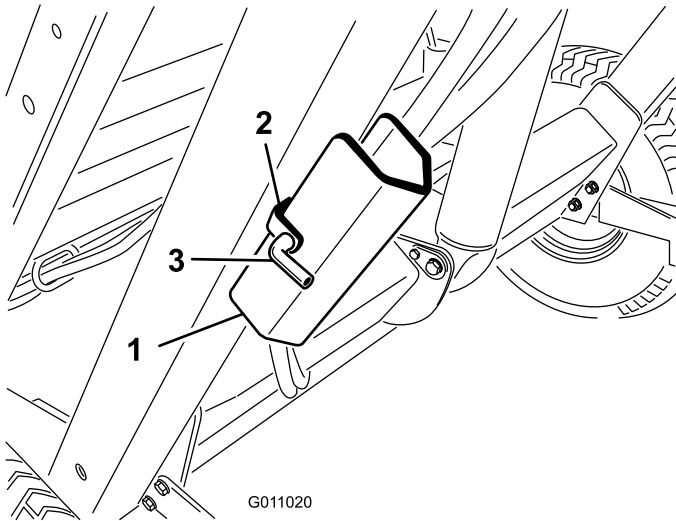
1. Tukitanko

4. Tukitanko siirretään säilytysasentoon irrottamalla tukitanko sylinteristä ja kiinnittämällä se lakaisijan rungon säilytyskannakkeeseen.
5. Asenna tai irrota tukitanko aina suppilon takaa käsin.
6. Älä yritä laskea suppiloa, jos tukitanko on kiinni sylinterissä.

Suppilon tukitangon käyttö

Aina kun työskennellään nostetun suppilon alla, ulostyönnettyyn nostosylinteriin on asennettava suppilon tukitanko.

1. Nosta suppiloa, kunnes nostosylinteri on ulostyönnettyä.
2. Irrota sokka ja tappi, joilla tukitanko on kiinnitetty lakaisijan rungossa olevaan säilytyskannattimeen (Kuva 25). Irrota tukitanko.



Kuva 25

1. Suppilon tukitanko
2. Säilytyskannake
3. Tappi

3. Asenna suppilon tukitanko sylinterin tankoa vasten ja varmista, että tuen pää on sylinterin vaippaa ja sylinterin tangon päätä vasten (Kuva 26).

Huomaa: Kiinnitä suppilon tukitanko sylinterin tankoon sokalla ja tapilla.

Turvajärjestelmän tarkastus

⚠ VAROITUS

Turvakytkimet on tarkoitettu käyttäjän suojaksi. Jos turvakytkimet on irrotettu tai jos ne eivät toimi oikein, laite saattaa toimia odottamattomalla tavalla ja aiheuttaa tapaturman.

- Älä irrota turvakytkimiä.
- Varmista, että turvajärjestelmä toimii oikein tarkistamalla kytkinten toiminta päivittäin.
- Jos jokin kytkimistä on viallinen, vaihda se ennen koneen käyttöä.

Turvajärjestelmällä on seuraavat tehtävät:

- Se estää harjaa pyörimästä suppilon ollessa yläasennossa.
- Se estää suppiloa tyhjentymästä lakaisijan ollessa sivuasennossa.
- Suppilon tyhjennyksestä varoitetaan äänimerkillä. Älä siirrä vetoajoneuvoa suppiloa tyhjennettäessä.

Käyttövihjeitä

- Määritä paras lakaisusuunta tarkistamalla alue ennen lakaisun aloittamista.

Huomaa: Suoraan lakaisu on helpompaa, jos etumaastosta määritetään kiintopiste.

- Pyri aina käsittelemään mahdollisimman pitkä, yhtäjaksoinen alue kerrallaan, ja aja vastakkaiseen suuntaan palatessasi osittain edellisen kaistan päältä.
- Nurmialustoilla harja poimii ilmastusjätteet, risut, leikkuujätteet, lehdet, neulaset ja kävyt sekä pienet roskat.
- Harja myös tasaa nurmen. Harja parantaa ruohonleikkuun tulosta nostamalla ruohon leikkuun jälkeen. Harjauksen lievä karhentava vaikutus parantaa veden ja kasvinsuojeluaineiden läpäisykykyä ja vähentää täten nurmen uudistamistarvetta.

Tärkeää: Lakaisijaa ei saa kääntää liian jyrkästi, jotta nurmi ei vahingoitu.

- Kun suppilo on täynnä, lakaisija ei enää kerää roskia yhtä tehokkaasti ja maahan sinkoutuu tai jää materiaalia.

⚠ HENGENVAARA

Laitteen kaatuminen voi johtaa vakavaan loukkaantumiseen tai kuolemaan.

- Älä käytä konetta jyrkissä rinteissä.
- Lakaise rinteet ylös ja alas, ei koskaan poikittaissuunnassa.
- Älä lähde liikkeelle tai pysähdy äkillisesti ajaessasi ylä- tai alamäkeen.
- Pidä silmällä monttuja ja muita piileviä vaaroja. Älä aja ojien, purojen tai pudotusten lähellä, jotta vältät kaatumisen tai hallinnan menetyksen.
- Jos kone pysähtyy ylämäkeen ajettaessa, vapauta kelat ja peruuta hitaasti alamäkeen. Älä yritä kääntyä.

Suppilon tyhjennys

⚠ HENGENVAARA

Laitteen kaatuminen tai sähköisku voi johtaa vakavaan loukkaantumiseen tai kuolemaan.

- Suppiloa ei saa tyhjentää rinteessä. Suppilo on aina tyhjennettävä tasaisella maalla.
- Suppilon saa tyhjentää vain alueella, jolla ei ole ilmajohtoja tai muita esteitä.

Tärkeää: Varmista, että lakaisija on kiinnitetty vetoajoneuvon hinaus koukkuun hinaustapilla ja liitintapilla tyhjennyksen aikana.

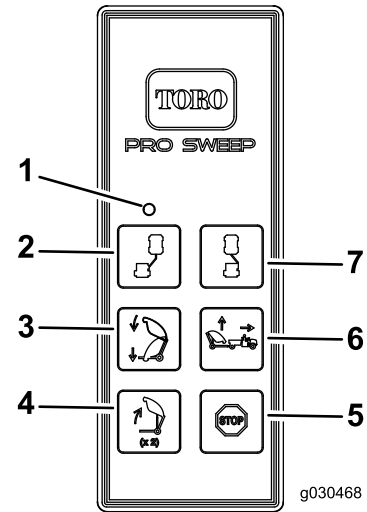
Tärkeää: Lakaisijan on oltava suoraan vetoajoneuvon takana ja kuljetuskorkeudessa, ennen kuin tyhjennystoiminto voidaan aktivoida.

Tyhjennystoiminnon aktivointi:

1. Sijoita kone tasaiselle alustalle ja varmista, että se on kuljetusasennossa ennen tyhjennystä.

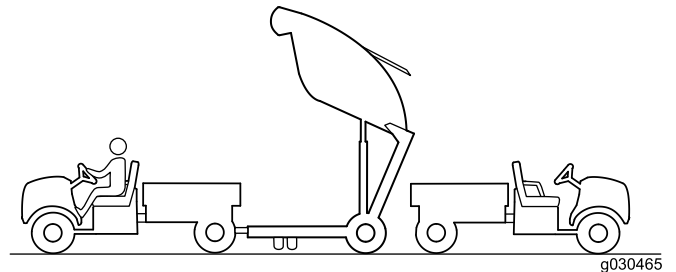
2. Paina suppilon tyhjennyspainiketta yhden sekunnin ajan, vapauta painike sekunniksi ja paina sitten tyhjennyspainiketta uudelleen (Kuva 27).

Huomaa: Lakaisija ei reagoi, jos suppilon tyhjennyspainiketta painetaan liian nopeasti.



Kuva 27

- | | |
|--------------------------|------------------------|
| 1. LED-valo | 5. Pysäytys |
| 2. Sivusiirto vasemmalle | 6. Lakaisija ylös |
| 3. Lakaisija alas | 7. Sivusiirto oikealle |
| 4. Suppilon tyhjennys | |



Kuva 28

⚠ VAROITUS

Suppilon tyhjennys voi aiheuttaa tapaturman sivullisille tai lemmikkieläimille.

Pidä sivulliset ja lemmikkieläimet turvallisen etäisyyden päässä suppilosta sen tyhjennyksen aikana.

Suppilon lasku

Laske suppilo painamalla lakaisijan laskupainiketta.

Huomaa: Varmista ennen lakaisijan käytön aloittamista, että suppilo on ala-asennossa.

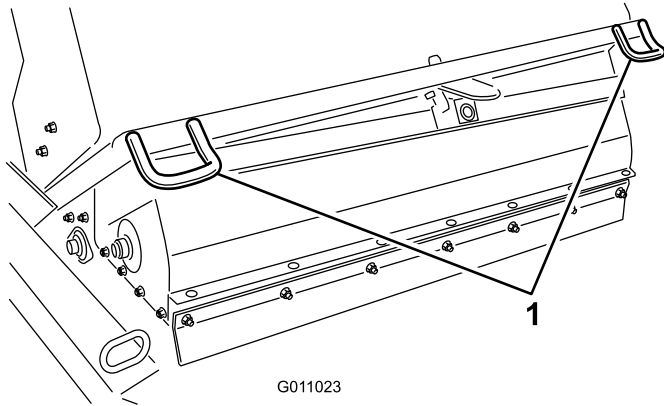
Koneen tarkastus ja puhdistus

Puhdista ja pese kone huolellisesti lakaisun jälkeen. Anna suppilon kuivua. Tarkista puhdistuksen jälkeen, että koneen mekaaniset osat eivät ole vaurioituneet. Näillä toimenpiteillä varmistetaan, että kone toimii kunnolla seuraavalla lakaisukerralla.

Lakaisijan kuljetus

- Älä kuljeta lakaisijaa, jos kuljetushälytys ja -valo ovat päällä.
- Lakaisijan kuljetuksen aikana lakaisija on kiinnitettävä peräkärriyn koneen etupuolella (Kuva 29) ja akselissa (Kuva 30) olevien kiinnityspisteiden avulla.

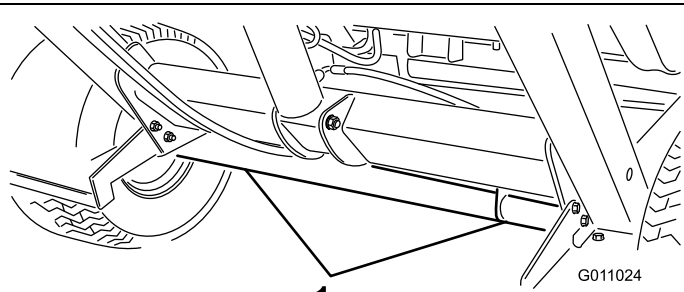
Huomaa: Jos kiinnityspisteitä ei käytetä lakaisijan kuljetuksen aikana, kone saattaa vaurioitua.



G011023

Kuva 29

1. Etukiinnityspisteet



G011024

Kuva 30

1. Takakiinnityspisteet

Koneen käyttö kylmällä säällä

Workman-ajoneuvon korkeatehoisen hydraulioöljyn käyttölämpötilan on oltava 82 °C, jotta kelluva lakaisupää toimisi oikein.

Lakaisijan nostotilan valinta

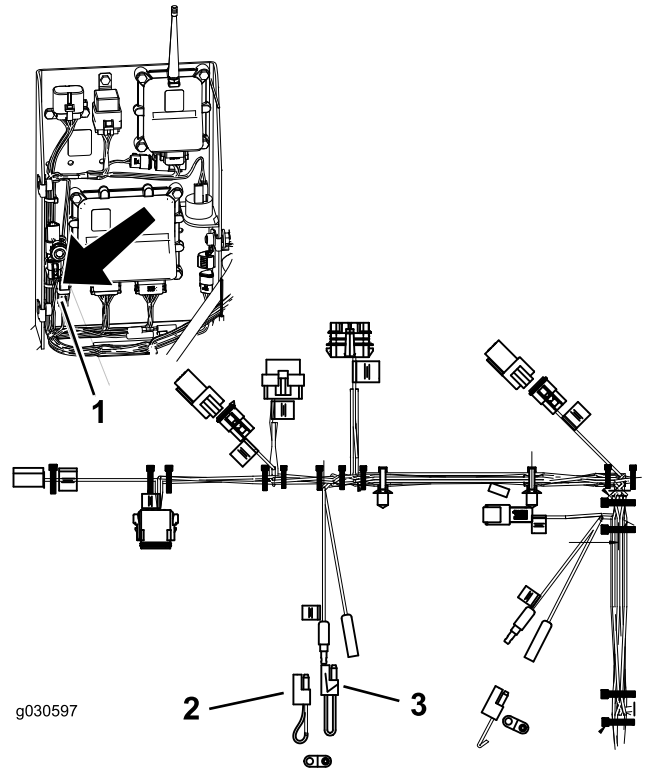
Lakaisijan nostopainikkeessa on kaksi mahdollista tilaa: vakio ja vapaavalintainen.

Vakiotilassa käyttäjä voi nostaa lakaisijan ennalta määritettyihin korkeuksiin yhdellä painikkeen painalluksella. Katso [Lakaisijan nostopainike – vakiotila \(sivu 16\)](#)

Vapaavalintaisessa tilassa käyttäjä voi säätää lakaisijan mihin tahansa haluamaansa korkeuteen ja se pysähtyy ennalta määritettyihin korkeuksiin. Katso [Lakaisijan nostopainike – vapaavalintainen tila \(sivu 17\)](#).

Vaihda lakaisija vapaavalintaiseen tilaan seuraavasti:

1. Irrota ohjausyksikön suojus.
2. Irrota kaksi johtokytkentää saporoliittimestä kuvan mukaisesti (Kuva 31).
3. Liitä kaksi johtokytkentää olemassa olevaan saporoliittimeen, joka on kiinni johdinsarjassa.
4. Asenna ohjausyksikön suojus paikalleen.



g030597

Kuva 31

1. Saporoliittimien sijainti
2. Vapaavalintaisen tilan saporoliitin: kiinni johdinsarjassa
3. Vakiotilan saporoliitin

Huomaa: Voit palauttaa vakiotilan käyttöön asentamalla alkuperäisen saporoliittimen takaisin.

Kunnossapito

Kunnossapitotaulukko

Huoltoväli	Huoltotoimenpide
10 ensimmäisen käyttötunnin jälkeen	<ul style="list-style-type: none">• Kiristä pyöränmutterit
25 käyttötunnin välein	<ul style="list-style-type: none">• Puhdista kelan käytön alue.
50 käyttötunnin välein	<ul style="list-style-type: none">• Voitele lakaisija
100 käyttötunnin välein	<ul style="list-style-type: none">• Tarkista renkaiden kunto.• Vaihda harja.
200 käyttötunnin välein	<ul style="list-style-type: none">• Kiristä pyöränmutterit• Vaihda etulaippa.
600 käyttötunnin välein	<ul style="list-style-type: none">• Tarkista suppilo vaurioiden varalta.

Päivittäisen huollon tarkastuslista

Ota tästä sivusta kopioita.

Tarkistettavat kohdat	Viikolle:						
	Ma	Ti	Ke	To	Pe	La	Su
Tarkista turvajärjestelmän toiminta.							
Kuuntele, kuuluuko käytettäessä outoja ääniä.							
Tarkista rengaspaine.							
Tarkista, ettei hydraulilietkuissa ole vaurioita.							
Tarkista nestevuodot.							
Tarkista ohjauslaitteiden toiminta.							
Tarkista suppilo.							
Puhdista harjasta sen ympärille kiertyneet roskat.							
Tarkista harjan kuluneisuus. ¹							
Voitele kaikki rasvanipat. ²							
Korjaa maalipinnan vauriot.							
¹ = Vaihda, jos puuttuu tai on vaurioitunut ² = Välittömästi jokaisen pesun jälkeen luettelon mukaisesta huoltovälistä huolimatta							

Todetut viat

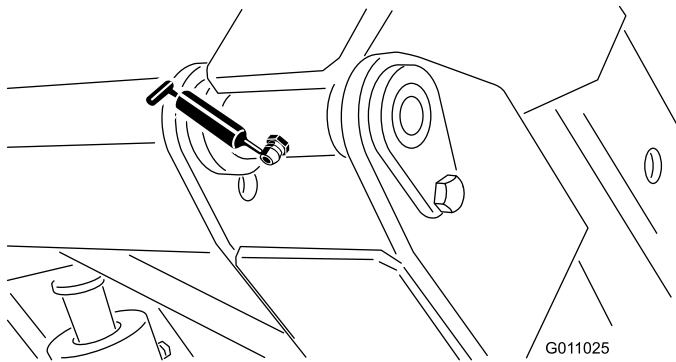
Tarkastuksen suoritti:		
Vika	Päivämäärä	Huomio

Voitelu

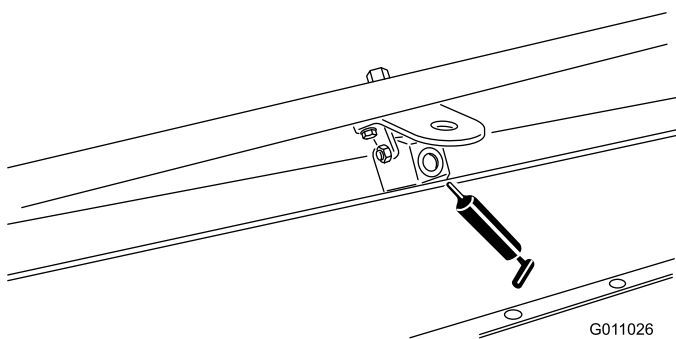
Huoltoväli: 50 käyttötunnin välein

Lakaisijassa on 11 rasvanippaa, jotka on voideltava litiumpohjaisella rasvalla nro 2. Jos konetta käytetään normaaleissa olosuhteissa, voitele kaikki laakerit ja holkit heti jokaisen pesun jälkeen. Voitele laakerit ja holkit päivittäin, jos käyttöolosuhteet ovat erittäin pölyiset ja likaiset. Pölyiset ja likaiset käyttöolosuhteet saattavat aiheuttaa lian tunkeutumisen laakereihin ja holkkeihin, mistä on seurauksena nopeaa kulumista.

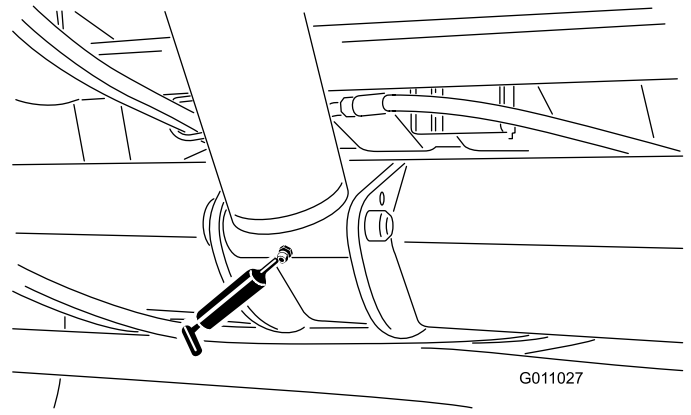
1. Voitele seuraavat rasvanipat:
 - Suppilon ylänivel (2 kpl) (Kuva 32)
 - Harjan nivel (2 kpl) (Kuva 33)
 - Nostosylinteri (2 kpl) (Kuva 34)
 - Suppilon alanivel (2 kpl) (Kuva 35)
 - Hinausaisan nivel (1 kpl) (Kuva 36)
 - Karhenninterän kiinnityskohta (Kuva 37)
 - Karhenninterän napa (Kuva 37).
2. Pyyhi rasvanipat puhtaiksi, jotta epäpuhtauksia ei pääse tunkeutumaan laakeriin tai holkkiin.
3. Pumppaa laakeriin tai holkkiin rasvaa.
4. Pyyhi pois ylimääräinen rasva.



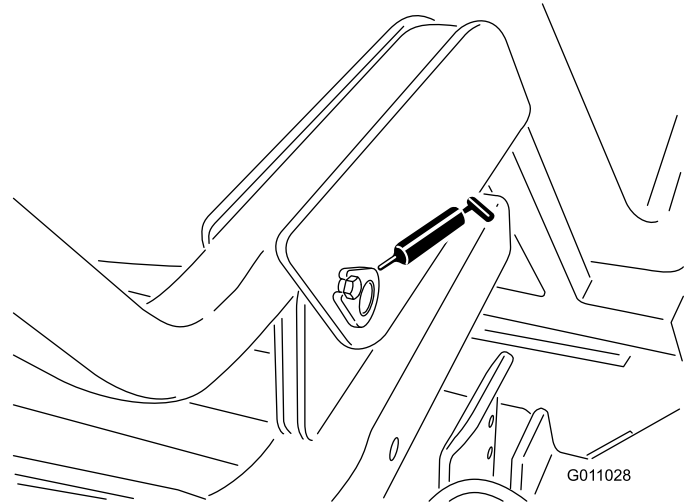
Kuva 32



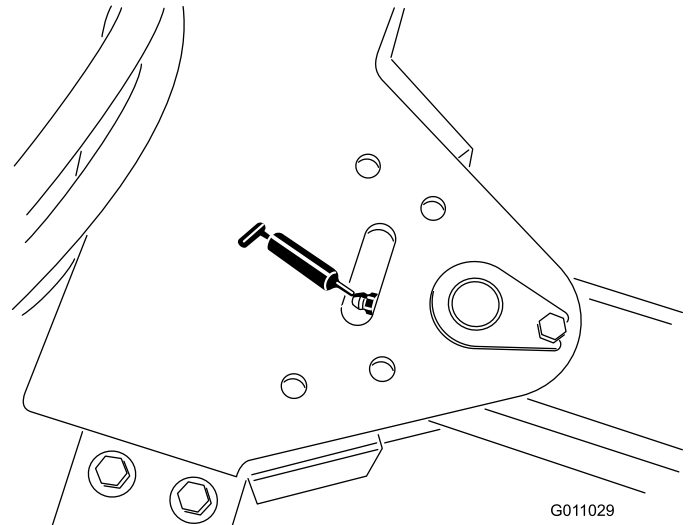
Kuva 33



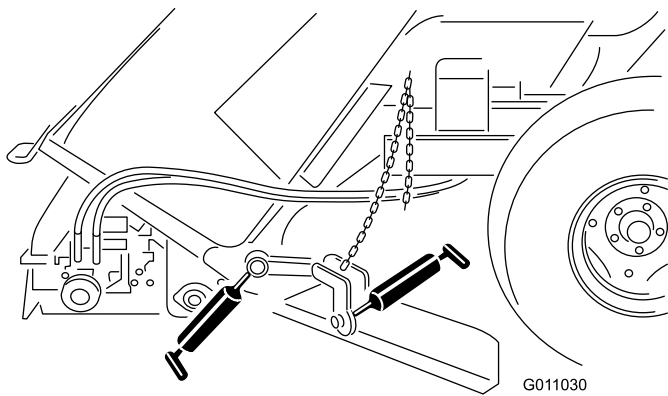
Kuva 34



Kuva 35



Kuva 36



Kuva 37

Kauko-ohjaimen ja perusyksikön yhdistäminen

Tärkeää: Lue koko yhdistämistoimenpiteen ohjeet ennen aloittamista.

Kauko-ohjaimesta on muodostettava yhteys perusyksikköön, ennen kuin järjestelmää voi käyttää. Kauko-ohjain yhdistetään järjestelmän perusyksikköön jo tehtaalla. Tämä tehdään yhdistämistoimenpiteellä. Yhdistämistoimenpide voidaan suorittaa seuraavasti tilanteissa, joissa kauko-ohjaimen ja perusyksikön välinen yhteys on muodostettava uudelleen (esimerkiksi kun käytössä olevaan perusyksikköön halutaan yhdistää uusi ohjain tai varaohjain).

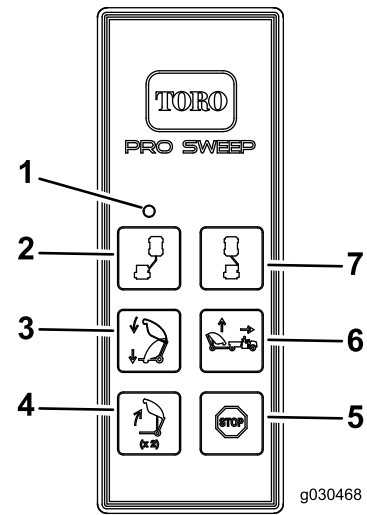
Huomaa: Kun kauko-ohjain yhdistetään toiseen perusyksikköön, se erotetaan alkuperäisestä perusyksiköstä.

1. Katkaise perusyksikön virta.
2. Ota kauko-ohjain käteen, asetu perusyksikön viereen ja varmista, että näköyhteys perusyksikköön on selkeä ja esteetön.
3. Pidä VASEMMALLE SIIRRON ja OIKEALLE SIIRRON painikkeita painettuna samanaikaisesti. LED-valo vilkkuu noin kerran sekunnissa.
4. Jatka molempien painikkeiden painamista, kunnes LED-valo alkaa vilkkua noin kahdesti sekunnissa.
5. Vapauta painikkeet.
6. Pidä VASEMMALLE SIIRRON painiketta painettuna. LED-valo vilkkuu noin kahdesti sekunnissa.
7. Paina edelleen VASEMMALLE SIIRRON painiketta ja käännä virta-avain KÄYNNISSÄ-asentoon. LED-valo alkaa palaa tasaisesti, jos toimenpide onnistui.

Huomaa: Tähän voi kulua 20 sekuntia.

8. Vapauta VASEMMALLE SIIRRON painike.

Järjestelmä on nyt valmis käyttöön juuri yhdistetyn kauko-ohjaimen kanssa.



Kuva 38

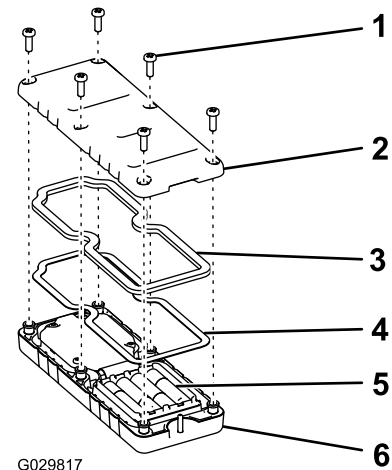
- | | |
|--------------------------|------------------------|
| 1. LED-valo | 5. Pysäytys |
| 2. Sivusiirto vasemmalle | 6. Lakaisija ylös |
| 3. Lakaisija alas | 7. Sivusiirto oikealle |
| 4. Suppilon tyhjennys | |

Kauko-ohjaimen paristojen vaihtaminen

Kauko-ohjain toimii neljällä AAA-paristolla. Varmista, että asennat paristot oikein paristolokeron merkintöjen mukaan, jotta laite ei vahingoittuisi.

1. Irrota kauko-ohjaimen takaosassa olevat kuusi ruuvia ja irrota kansi (Kuva 39).

Huomaa: Jos mahdollista, anna kumi- ja terästiivisteen olla urassa, kun irrotat kannen ja paristot.



Kuva 39

- | | |
|--------------|------------------|
| 1. Ruuvi | 4. Terästiiviste |
| 2. Kansi | 5. Paristot |
| 3. Tiivistee | 6. Kauko-ohjain |

2. Irrota tyhjät paristot ja hävitä ne asianmukaisesti paikallisten säädösten mukaisesti.

3. Aseta kukin uusi paristo alustaan ja huomioi polaaraisuus.

Huomaa: Jos paristot asetetaan väärin, laite ei vaurioidu, mutta sitä ei voi käyttää.

4. Jos olet vahingossa irrottanut kumi- ja terästiviesteen, aseta ne varovasti takaisin kauko-ohjaimen uraan.
5. Aseta kansi takaisin paikalleen ja kiinnitä se aiemmin irrotetuilla kuudella ruuvilla ([Kuva 39](#)), ja kiristä ne momenttiin 1,5–1,7 N m.

Huomaa: Älä kiristä ruuveja liikaa.

Varastointi

1. Puhdista lakaisija huolellisesti liasta, lehdistä ja roskista.
2. Tarkista rengaspaine. Katso [Rengaspaineen tarkistus \(sivu 21\)](#).
3. Tarkista kaikki kiinnikkeet. Kiristä tarvittaessa.
4. Voitele kaikki rasvanipat. Pyyhi pois ylimääräinen voiteluaine.
5. Tarkista harjan kunto. Vaihda tarvittaessa.

Vianetsintä

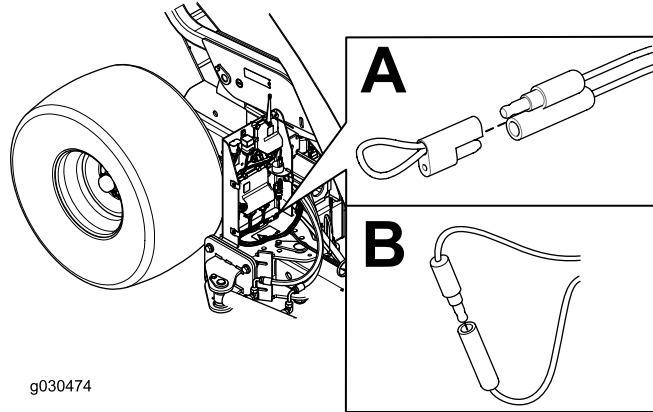
Ongelma	Mahdolliset syyt	Korjaustoimenpiteet
Lakaisija ei kerää roskia.	Harja on vaurioitunut. Harja on liian korkealla. Etulaippa on liian alhaalla tai liian ylhäällä.	Vaihda harja. Säädä harjan korkeutta. Katso kohta Harjan korkeuden säätö. Säädä etulaipan korkeutta. Katso kohta Etulaipan asetus.
Lakaisija tärisee liikaa.	Tarkista harjan akselin laakerit. Jos laakerit ovat hyvin kuumat, tarkista ne vaurioiden varalta. Harjan ympärille on kiertynyt roskia.	Vaihda kaikki vaurioituneet laakerit. Poista roskat.
Lakaisijan vianmääritysvalo ei syty, kun kauko-ohjaimen painiketta painetaan.	Taajuudessa on häiriöitä.	Yhdistä kauko-ohjain perusyksikköön. Katso Kauko-ohjaimen ja perusyksikön yhdistäminen (sivu 28) .

Vikakoodien tarkistus

Jos vianmääritysvalo osoittaa, että järjestelmässä on vika (katso kohta [\(sivu \)](#)), määritä vika tarkistamalla vikakoodit.

Vianmääritystilaan siirtyminen ja koodien tarkistus

1. Käännä virta-avain KÄYNNISSÄ-asentoon.
2. Katkaise virta irrottamalla ajoneuvon johdinsarja lakaisijan johdinsarjasta.
3. Irrota etusuojus.
4. Vedä kiinnityskorkki pois kahdesta vianmäärityksen rinnakkaiskytkimestä (Kuva 40, A).
5. Liitä vianmäärityksen rinnakkaiskytkimet yhteen (Kuva 40, B).



Kuva 40

6. Kytke lakaisijaan virta liittämällä ajoneuvon ja lakaisijan johdinsarjat yhteen.
7. Määritä vikakoodi laskemalla välähdysten määrä ja katso sitten seuraavaa taulukkoa:

Huomaa: Jos vikoja on useampia, molempien vikojen välähdyssarjat esiintyvät, seuraa pitkä tauko, ja välähdyssarjat toistuvat.

Koodi	Merkkivalon vilkkumistapa	Käyttäytyminen	Tiedot
Konekohtaiset viat			
11	Yksi välähdys, tauko, yksi välähdys, pitkä tauko, toisto	Yhteys PERUSYKSIKKÖÖN on kadonnut.	Kytöntä ei ole kytketty. Paikanna irrallinen tai poiskytketty johdinsarjan liitin ja yhdistä se. Johdotuksessa on ongelma, ota yhteys Toro-jälleenmyyjään. PERUSYKSIKKÖ on viallinen, ota yhteys Toro-jälleenmyyjään.
12	Yksi välähdys, tauko, kaksi välähdystä, pitkä tauko, toisto	Versio ei sovi yhteen PERUSYKSIKÖN ja/tai kauko-ohjaimen kanssa.	Väärä ohjelmisto (asenna oikea ohjelmisto TORODIAG-sivustolta), ota yhteys Toro-jälleenmyyjään.
13	Yksi välähdys, tauko, kolme välähdystä, pitkä tauko, toisto	Väärä kauko-ohjain, joka ei ole käytössä versiossa A.	Väärä tuotelitiantä (MH-400-koneen ohjelmistoa yritetään päivittää ProPass-kauko-ohjaimella)

8. Asenna etusuojus.

Vikakoodien nollaus

Kun ongelma on ratkaistu, irrota ja kytke sitten vianmäärittämissytkimet uudestaan. Vianmäärittämissvalo vilkkuu jatkuvasti kerran sekunnissa.

Vianmäärittämissytilasta poistuminen

1. Käännä virta-avain KÄYNNISSÄ-asentoon.
2. Katkaise virta irrottamalla ajoneuvon johdinsarja lakaisijan johdinsarjasta.
3. Irrota vianmäärittämissyksen rinnakkaiskytkimet.
4. Työnnä kiinnityskorkki kahteen vianmäärittämissyksen rinnakkaiskytkimeen.
5. Kytke lakaisijaan virta liittämällä ajoneuvon ja lakaisijan johdinsarjat yhteen.

Huomautuksia:

Huomautuksia:

Kansainväliset jakelijat

Jakelija:	Maa:	Puhelinnumero:	Jakelija:	Maa:	Puhelinnumero:
Agrolanc Kft	Unkari	36 27 539 640	Maquiver S.A.	Kolumbia	57 1 236 4079
Balama Prima Engineering Equip.	Hongkong	852 2155 2163	Maruyama Mfg. Co. Inc.	Japani	81 3 3252 2285
B-Ray Corporation	Korea	82 32 551 2076	Mountfield a.s.	Tšekin tasavalta	420 255 704 220
Casco Sales Company	Puerto Rico	787 788 8383	Mountfield a.s.	Slovakia	420 255 704 220
Ceres S.A.	Costa Rica	506 239 1138	Munditol S.A.	Argentiina	54 11 4 821 9999
CSSC Turf Equipment (pvt) Ltd.	Sri Lanka	94 11 2746100	Norma Garden	Venäjä	7 495 411 61 20
Cyril Johnston & Co.	Pohjois-Irlanti	44 2890 813 121	Oslinger Turf Equipment SA	Ecuador	593 4 239 6970
Cyril Johnston & Co.	Irlanti	44 2890 813 121	Oy Hako Ground and Garden Ab	Suomi	358 987 00733
Equiver	Meksiko	52 55 539 95444	Parkland Products Ltd.	Uusi-Seelanti	64 3 34 93760
Femco S.A.	Guatemala	502 442 3277	Perfetto	Puola	48 61 8 208 416
ForGarder OU	Viro	372 384 6060	Pratoverde SRL.	Italia	39 049 9128 128
G.Y.K. Company Ltd.	Japani	81 726 325 861	Prochaska & Cie	Itävalta	43 1 278 5100
Geomechanik of Athens	Kreikka	30 10 935 0054	RT Cohen 2004 Ltd.	Israel	972 986 17979
Golf international Turizm	Turkki	90 216 336 5993	Riversa	Espanja	34 9 52 83 7500
Guandong Golden Star	Kiina	86 20 876 51338	Lely Turfcare	Tanska	45 66 109 200
Hako Ground and Garden	Ruotsi	46 35 10 0000	Solvert S.A.S.	Ranska	33 1 30 81 77 00
Hako Ground and Garden	Norja	47 22 90 7760	Spypros Stavrinides Limited	Kypros	357 22 434131
Hayter Limited (U.K.)	Yhdistynyt kuningaskunta	44 1279 723 444	Surge Systems India Limited	Intia	91 1 292299901
Hydroturf Int. Co Dubai	Arabiemiirikuntien liitto	97 14 347 9479	T-Markt Logistics Ltd.	Unkari	36 26 525 500
Hydroturf Egypt LLC	Egypti	202 519 4308	Toro Australia	Australia	61 3 9580 7355
Irrimac	Portugali	351 21 238 8260	Toro Europe NV	Belgia	32 14 562 960
Irrigation Products Int'l Pvt Ltd.	Intia	0091 44 2449 4387	Valtech	Marokko	212 5 3766 3636
Jean Heybroek b.v.	Alankomaat	31 30 639 4611	Victus Emak	Puola	48 61 823 8369

Eurooppalainen tietosuojailmoitus

Toron keräämät tiedot

Toro Warranty Company (Toro) huolehtii asiakkaiden tietosuojasta. Takuuvaatimusten käsittelyä ja mahdollisia tuotteiden takaisinkutsukampanjoita varten pyydämme, että asiakkaat lähettävät henkilötiedot suoraan Torolle tai paikalliselle Toro-jälleenmyyjälle.

Toro-takuujärjestelmä toimii yhdysvaltalaisilla palvelimilla, eivätkä yhdysvaltalaiset tietosuojalait välttämättä tarjoa samanlaista suojaa kuin vastaavat lait asiakkaan omassa maassa.

ANTAMALLA HENKILÖTIEDOT TOROLLE ASIAKAS SUOSTUU SIIHEN, ETTÄ NÄITÄ TIETOJA KÄSITELLÄÄN TÄSSÄ TIETOSUOJAILMOITUKSESSA KUVATULLA TAVALLA.

Tapa, jolla Toro käyttää tietoja

Toro voi käyttää henkilötietoja takuuvaatimusten käsittelyyn, yhteydenottoihin mahdollisissa tuotteiden takaisinkutsukampanjoissa ja muissa mahdollisissa tarkoituksissa, joista kerrotaan erikseen. Toro voi jakaa tietoja Toron sisaryhtiöille, jälleenmyyjille ja muille liiketoimintakumppaneille näiden tarkoitusten yhteydessä. Toro ei myy asiakkaiden henkilötietoja muille yhtiöille. Toro pidättää oikeuden luovuttaa henkilötietoja lain määräämiin tarkoituksiin tai asiaankuuluvien viranomaisten pyynnöstä, Toron järjestelmien toiminnan varmistamiseksi tai Toron turvallisuuden tai muiden käyttäjien turvallisuuden varmistamiseksi.

Henkilötietojen säilytys

Henkilötietoja säilytetään niin kauan kuin niitä tarvitaan niiden alkuperäiseen tarkoitukseen tai muihin asianmukaisiin tarkoituksiin (kuten viranomaismääräysten noudattamiseksi) tai lain määräämän ajan.

Toron vakuutus asiakkaiden henkilötietojen tietosuojasta

Toro pyrkii säilyttämään henkilötietojen tietosuojan kohtuullisten varotoimien avulla. Lisäksi se pyrkii huolehtimaan tietojen tarkkuudesta ja paikkansapitävyydestä.

Henkilötietojen käyttö ja korjaus

Jos haluat tarkistaa henkilötietosi tai korjata niitä, lähetä sähköpostia osoitteeseen legal@toro.com.

Australian kuluttajalainsäädäntö

Australialaiset asiakkaat voivat saada lisätietoja Australian kuluttajalainsäädännöstä pakkauksen sisällä olevasta materiaalista tai paikalliselta Toro-jälleenmyyjältä.



Toron yleinen kaupallisten tuotteiden takuu

Kahden vuoden rajoitettu takuu

Ehdot ja takuunalaiset tuotteet

Toro Company ja sen sisaryhtiö Toro Warranty Company antavat yhteisen sopimuksensa mukaisesti tälle Toron kaupalliselle tuotteelle ("tuote") kahden vuoden tai 1 500 käyttötunnin* (kumpi ensin saavutetaan) materiaali- ja valmistusvirhetakuun. Tämä takuu koskee kaikkia tuotteita ilmastajia lukuun ottamatta (katso näiden tuotteiden erillinen takuulauselma). Jos takuehdot täyttyvät, korjaamme tuotteen veloituksetta. Tähän sisältyy vianmääritys, työ, osat ja kuljetus. Tämä takuu alkaa sinä päivämääränä, jolloin tuote toimitetaan alkuperäiselle ostajalle. * Koskee tuotteita, joissa on tunti-laskuri.

Takuuhuollon ohjeet

Ostajan vastuulla on ilmoittaa heti tuotteen maahantuojalle tai valtuutetulle jälleenmyyjälle, jolta tuote on ostettu, kun hän uskoo tuotteessa olevan takuunalaisen vian. Maahantuoja ja jälleenmyyjien yhteystiedot sekä tiedot takuuseen liittyvistä oikeuksista ja vastuista ovat saatavana osoitteesta:

Toro Commercial Products Service Department
Toro Warranty Company
8111 Lyndale Avenue South
Bloomington, MN 55420-1196

+1-952-888-8801 tai +1-800-952-2740
Sähköpostiosoite: commercial.warranty@toro.com

Omistajan vastuut

Tuotteen omistajan vastuulla on huolehtia *käyttöoppaassa* esitetyistä huolloista ja säädöistä. Vaadittavien huoltojen ja säätöjen laiminlyönti voi johtaa takuuvaatimuksen hylkäämiseen.

Takuun ulkopuoliset kohteet ja viat

Kaikki takuuajana ilmenevät tuoteviat ja häiriöt eivät ole valmistus- tai materiaalivirheitä. Tämä takuu ei kata seuraavia:

- Tuoteviat, jotka aiheutuvat muiden kuin Toron varaosien käytöstä tai ylimääräisten tai muutettujen ei-Toro-lisävarusteiden ja -tuotteiden asennuksesta ja käytöstä. Näiden valmistaja saattaa antaa erillisen takuun.
- Tuoteviat, jotka johtuvat suositeltujen huoltojen ja/tai säätöjen laiminlyönnistä. Jos Toro-tuotetta ei huolleta asianmukaisesti *käyttöoppaassa* olevien huolto-ohjeiden mukaisesti, takuu voidaan evätä.
- Tuoteviat, jotka johtuvat tuotteen liian rajusta, huolimattomasta tai piittaamattomasta käytöstä.
- Kuluvat osat, ellei niitä havaita viallisiksi. Tuotteen normaalissa käytössä kuluvia osia ovat esimerkiksi jarrupalat ja -päällysteet, kytkimen päällysteet, terät, kelat, rullat ja laakerit (suljetut tai rasvattavat), kiinteät terät, sytytystulpat, kääntöpyörät ja laakerit, renkaat, suodattimet, hihnat ja tietyt ruiskuttimen osat, kuten kalvot, suuttimet ja sulkuventtiilit jne.
- Ulkopuolisen tekijän aiheuttamat viat. Ulkopuolisina tekijöinä pidetään esimerkiksi säätä, varastointimenetelmiä, likaantumista sekä hyväksymättömien polttoaineiden, jäähdystynesteiden, voiteluaineiden, lisäaineiden, lannoitteiden, veden tai kemikaalien yms. käyttöä.
- Soveltuvista vaatimuksesta poikkeavien polttoaineiden (esim. bensiinin, dieselin tai biodieselin) laatuun tai toimintaan liittyvät ongelmat.

Muut maat kuin Yhdysvallat ja Kanada

Asiakkaat, jotka ovat ostaneet Yhdysvalloista tai Kanadasta maahantuoja Toro-tuotteita, saavat maansa, maakuntansa tai osavaltionsa mukaiset takuehdot Toro-jälleenmyyjältä. Jos Toro-jälleenmyyjä ei pysty jostain syystä toimittamaan takuuehtoja, on otettava yhteys Toro-maahantuojaan.

- Normaali melu, värinä, kuluminen ja heikentyminen.
- Normaali "kuluminen" kattaa esimerkiksi istuinten vaurioitumisen kulumisen tai hankaamisen seurauksena, maalipintojen kulumisen, naarmuuntuneet tarrat tai ikkunat jne.

Osat

Vaadittavan huollon mukaisesti vaihdettavat osat kuuluvat takuun piiriin niiden määritettyyn vaihtoajankohtaan asti. Tämän takuun mukaisesti vaihdetuille osille annetaan takuu alkuperäisen tuotetakuun ajaksi, ja ne siirtyvät Toron omistukseen. Toro tekee lopullisen päätöksen siitä, korjataanko osa tai kokoonpano vai vaihdetaanko se. Toro voi käyttää takuukorjauksiin kunnostettuja osia.

Syväpurkaus- ja litium-ioniakun takuu:

Syväpurkaus- ja litium-ioniakun käyttöikänsä aikana tuottama kokonaiskilowattituntimäärä on rajallinen. Tapa, jolla akkua käytetään, ladataan ja huolletaan, voi joko pidentää tai lyhentää akun kokonaiskäyttöikää. Kun laitteen akkuja käytetään, niiden mahdollistama työmäärä latauskertojen välillä vähenee hitaasti, kunnes akut ovat kuluneet loppuun. Normaalissa käytössä loppuun kuluneiden akkujen vaihto on tuotteen omistajan vastuulla. Akkujen vaihto voi olla tarpeen tuotteen normaalin takuuajan sisällä omistajan kustannuksella. Huomautus: (Vain litium-ioniakku): litium-ioniakulla on vain osat kattava suhteutettu takuu kolmannelta vuodesta viidenteen vuoteen käyttäjän käyttettyjen kilowattituntien perusteella. Lisätietoja on *käyttöoppaassa*.

Omistaja tekee huollot omalla kustannuksellaan

Moottorin viritys, voitelu, puhdistus ja kiillotus, suodattimien ja jäähdystynesteen vaihto sekä suositeltujen huoltojen suorittaminen ovat esimerkkejä normaaleista huolto-toimista, jotka Toro-tuotteen omistajan on tehtävä omalla kustannuksellaan.

Yleiset ehdot

Tämä takuu oikeuttaa ainoastaan valtuutetun Toro-maahantuojan tai jälleenmyyjän tekemään korjaukseen.

Toro Company ja Toro Warranty Company eivät ole vastuussa epäsuorista, satunnaisista tai välillisistä vahingoista, jotka liittyvät tämän takuun kattamiin Toro-tuotteisiin. Tällaisia vahinkoja voivat olla esimerkiksi korvaavan tuotteen tai huollon hankkimiseen liittyvät kustannukset kohtuullisten vikajaksojen aikana tai kustannukset, jotka aiheutuvat siitä, että tuote ei ole käytettävissä takuuhuollon aikana. Alla esitetty päästötakuu, jos se on sovellettavissa, on ainoa nimenomainen takuu. Kaikki hiljaiset takuut tuotteen sopivuudesta kauppatavaraksi tai tiettyyn tarkoitukseen ovat voimassa vain tämän nimenomaisen takuun ajan.

Joissakin osavaltioissa ei sallita satunnaisten tai välillisten vahinkojen poissulkemista tai hiljaisen takuun kestoon liittyviä rajoituksia, joten yllä mainitut poikkeukset ja rajoitukset eivät välttämättä koske kaikkia ostajia. Tämä takuu antaa ostajalle tiettyjä laillisia oikeuksia. Ostajalla voi olla myös muita oikeuksia, jotka vaihtelevat osavaltioittain.

Moottorin takuuta koskeva huomautus:

Tuotteen päästöjen rajoitusjärjestelmä saattaa kuulua erillisen takuun piiriin Yhdysvaltojen Environmental Protection Agency:n EPA:n ja/tai California Air Resources Boardin CARB:n vaatimusten mukaisesti. Yllä mainitut tunti-rajoitukset eivät koske päästöjen rajoitusjärjestelmän takuuta. Lisätietoja on tuotteen mukana toimitetussa tai moottorin valmistajan oppaisiin sisältyvässä moottorin päästöjärjestelmän takuulauselmassa (Engine Emission Control Warranty Statement).