



**Count on it.**

# Betjeningsvejledning

## Pro Sweep -plænefejer

Modelnr. 07068—Serienr. 315000001 og derover



Dette produkt overholder alle relevante EU-direktiver. Yderligere oplysninger fås på den separate produktspecifikke overensstemmelseserklæring.

#### Elektromagnetisk kompatibilitet

**Indenlandsk:** Denne enhed overholder paragraf 15 i FCC-reglerne. Drift er med forbehold af følgende to forhold: (1) Enheden må ikke forårsage skadelig interferens, og (2) denne enhed skal acceptere interferens, herunder interferens der kan forårsage uønsket drift.

Dette udstyr genererer og bruger radiofrekvensenergi, og hvis det ikke installeres og bruges korrekt, dvs. i nøje overensstemmelse med producentens anvisninger, kan det forårsage interferens på radio- og tv-modtagelse. Det er blevet type-testet og overholder de i FCC-reglerne anførte grænser for computerudstyr i klasse B i henhold til specifikationerne i stykke J, paragraf 15, i FCC-reglerne, som er udformet til at give rimelig beskyttelse mod sådan interferens i en boliginstallation. Der er imidlertid ingen garanti for, at der ikke kan opstå interferens i en installation. Hvis dette udstyr forårsager interferens på radio- og tv-modtagelse, hvilket kan afgøres ved at tænde og slukke udstyret, opfordres brugeren til at forsøge at afhjælpe interferensen med en af følgende foranstaltninger: Drej modtagerantennen, flyt styreenhedsmodtageren i forhold til radio-/tv-antennen, eller slut styreenheden til en anden stikkontakt, så styreenhed og radio/tv er koblet til forskellige grenledninger. Brugeren skal om nødvendigt kontakte forhandleren eller en erfaren radio-/tv-tekniker med henblik på yderligere afhjælpningsforslag. Brugeren kan eventuelt drage nytte af følgende brochure, der er udarbejdet af Federal Communications Commission (amerikansk standardiseringsorgan): "How to Identify and Resolve Radio-TV Interference Problems" (Sådan identificeres og løses problemer med radio-/tv-interferens). Denne brochure kan fås hos U.S. Government Printing Office, Washington, DC 20402. Varenr. 004-000-00345-4.

**FCC ID: OA3MRF24J40MC-BASE, OA3MRF24J40MA-HANDHELD**

**IC: 7693A-24J40MC-BASE, 7693A-24J40MA-HANDHELD**

Drift er med forbehold af følgende to forhold: (1) enheden forårsager muligvis ikke interferens, og (2) denne enhed skal acceptere interferens, herunder interferens, der kan forårsage uønsket drift.

#### ▲ FORSIGTIG

Den bruger, der foretager ændringer eller modifikationer, der ikke er udtrykkelig godkendt af den part, der er ansvarlig for regeloverholdelse, kan således ugyldiggøre brugerens ret til at betjene udstyret.

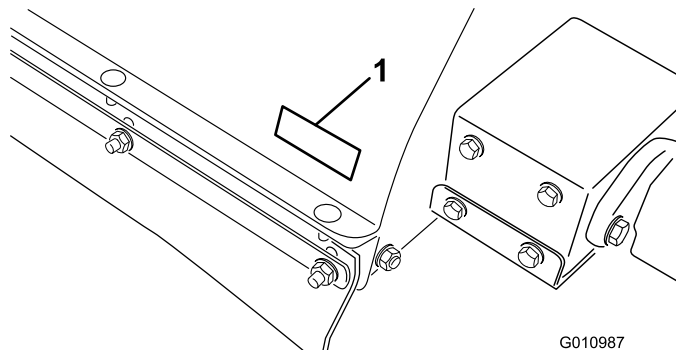
## Indledning

Denne maskine må udelukkende bruges af professionelle, ansatte operatører ved kommercielle anvendelser. Maskinens skal primært bruges til at fjerne kernematerialer fra store plæneområder. Den bevægelige anghængertrækstang giver en forskudt position til fejning.

Læs denne vejledning omhyggeligt, så du kan lære at betjene og vedligeholde produktet korrekt samt undgå person- og produktskade. Det er dit ansvar at betjene produktet korrekt og sikkert.

Du kan kontakte Toro direkte på [www.Toro.com](http://www.Toro.com) for at få oplysninger om produkter og tilbehør, hjælp til at finde en forhandler og for at registrere dit produkt.

Når du har brug for service, originale Toro-dele eller yderligere oplysninger, bedes du kontakte en autoriseret serviceforhandler eller Toros kundeservice samt have produktets model- og serienummer parat. **Figur 1** viser model- og serienummerets placering på produktet. Skriv numrene, hvor der er gjort plads til dette.



**Figur 1**

1. Model- og serienummerets placering

Modelnr. \_\_\_\_\_  
Serienr. \_\_\_\_\_

Denne manual advarer dig om mulige farer og giver dig særlige sikkerhedsoplysninger ved hjælp af advarselssymbolet (**Figur 2**), der angiver en fare, som kan forårsage alvorlig personskade eller død, hvis du ikke følger de anbefalede forholdsregler.



**Figur 2**

1. Advarselssymbol

Denne betjeningsvejledning bruger to ord til at fremhæve oplysninger. **Vigtigt** henleder opmærksomheden på særlige mekaniske oplysninger, og **Bemærk** angiver generel information, som det er værd at lægge særligt mærke til.

Sikkerhed .....	4
Sikker betjeningspraksis .....	4
Sikkerheds- og instruktionsmærkater .....	6
Opsætning .....	9
1 Krav før køretøjet bruges .....	10
2 Afmontering af anhængertrækstangen og hydraulikcylinderen i forsendelsespositio- nen .....	10
3 Montering af anhængertrækstangens trækkrog .....	10
4 Montering af hydraulikcylinderen .....	12
5 Montering af ledningsnettet .....	13
6 Montering af fejmaskinen på bugseringskøretø- jet .....	13
7 Placering og fastgørelse af hydraulikslangerne og ledningsnettet .....	14
8 Tilslutning af hydraulikslangerne .....	14
9 Indkobling af ledningsnettet .....	15
10 Monter skårlægningsknivene .....	15
11 Samling af den håndholdte fjernbetjening .....	17
Produktoversigt .....	17
Betjeningsanordninger .....	17
Specifikationer .....	18
Mål og vægt .....	18
Udstyr/tilbehør .....	18
Betjening .....	19
Betjening af fejmaskinen .....	19
Justering af børstens højde .....	20
Justering af rullekraberen .....	21
Justering af frontflappens højde .....	22
Kontrol af dæktrykket .....	22
Kontrol af hjullåsemøtrikkernes tilspændingsmo- ment .....	22
Aktivering af styreenheden .....	22
Brug af styreenhedens time-out-funktion .....	23
Brug af tragtkompartimentets sikkerhedsstøtte .....	23
Kontrol af sikkerhedslåsesystemet .....	23
Tip vedrørende betjening .....	24
Aflæsning af tragtkompartimentet .....	24
Sænkning af tragtkompartimentet .....	25
Eftersyn og rengøring af maskinen .....	25
Transport af fejmaskinen .....	25
Betjening af maskinen i koldt vejr .....	25
Skift af fejmaskinens op-tilstand .....	25
Vedligeholdelse .....	27
Skema over anbefalet vedligeholdelse .....	27
Kontrolliste for daglig vedligeholdelse .....	28
Smøring .....	29
Associer fjernbetjening og basisenhed .....	30
Udskiftning af batterier til styreenheden .....	30
Opbevaring .....	31
Fejlfinding .....	32
Kontrol af fejlkoder .....	32
Aktivering af fejlfindingstilstand og kontrol af koderne .....	33
Nulstilling af fejlkoderne .....	34

# Sikkerhed

Risikokontrol og forebyggelse af ulykker er afhængig af, at personalet, der er involveret i betjening, transport, vedligeholdelse og opbevaring af maskinen, er bevidst om, opmærksom på og uddannet i brugen af og farerne ved maskinen. Forkert brug eller vedligeholdelse af maskinen kan medføre personskade eller dødsfald. Følg nedenstående sikkerhedsanvisninger for at mindske risikoen for personskade eller død.

De følgende anvisninger er fra ANSI-standard B71.4.1-2012.

## Sikker betjeningspraksis

### Den tilsynsførendes ansvar

- Du skal sikre dig, at operatørerne er fuldt uddannede og fortrolige med *betjeningsvejledningen* og alle mærkater på maskinen.
- Sørg for at fastlægge dine egne særlige procedurer og arbejdsregler ved usædvanlige driftsforhold (f.eks. skråninger, der er for stejle til kørsel med maskinen, dårlige vejrforhold osv.).

### Før betjening

- Læs, forstå og følg alle instruktionerne i betjeningsvejledningen og på maskinen før start. Lær alle betjeningsanordningerne at kende, og vid, hvordan du stopper hurtigt. En gratis erstatningshåndbog kan fås ved at kontakte Toro direkte på [www.Toro.com](http://www.Toro.com).
- Lad aldrig børn betjene maskinen. Lad aldrig voksne køre maskinen uden korrekte anvisninger. Kun uddannede operatører, som har læst denne vejledning, bør betjene maskinen.
- Maskinen må aldrig betjenes af personer, som er påvirket af medicin eller alkohol.
- Lær betjeningsanordningerne at kende, og vid, hvordan du stopper motoren hurtigt.
- Hold alle afskærmninger, sikkerhedsanordninger og mærkater i orden og på plads. Hvis en afskærmning, sikkerhedsanordning eller mærkat ikke fungerer efter hensigten, er ulæselig eller beskadiget, skal den repareres eller udskiftes, før maskinen betjenes. Stram også løse møtrikker og bolte for at sikre, at maskinen er i sikker driftsmæssig stand.
- Brug altid kraftige sko. Benyt ikke maskinen iført sandaler, tennissko, gummisko eller med bare fødder. Bær ikke løstsiddende tøj, som kan sætte sig fast i bevægelige dele og forårsage personskade. Det tilrådes at bære sikkerhedsbriller, sikkerhedssko, lange bukser og hjelm, og dette er påkrævet i henhold til visse lokale forordninger og forsikringsregler.

- Dette udstyr må ikke ændres på en sådan måde, at det kan forårsage fare.
- Kontakterne til sikkerhedslåsesystemet har til formål at beskytte operatøren. Et udkoblet eller defekt sikkerhedslåsesystem kan medføre, at maskinen betjenes på en uforvarselig måde og kan forårsage personskade
  - Frakobl ikke kontakterne til sikkerhedslåsesystemet.
  - Kontroller dagligt kontakterne for at sikre, at sikkerhedslåsesystemet fungerer korrekt.
  - Hvis en kontakt ikke fungerer korrekt, skal den udskiftes, før maskinen betjenes.

### Under drift

- Roterende dele kan forårsage alvorlig personskade. Hold hænder og fødder væk fra fejmaskinens rulle, mens maskinen er i drift. Hold hænder, fødder, hår og tøj væk fra bevægelige dele for at forhindre personskader. Betjen aldrig maskinen uden skærme, beskyttelsesplader eller sikkerhedsafskærmninger.
- **Løb ingen risici, der kan medføre personskader!** Stop fejningen, hvis en person eller et dyr uventet dukker op i eller nær fejningsområdet. Skodesløs betjening kombineret med terrænets hældning, rikoletteringer, manglende eller forkert anbragte sikkerhedsafskærmninger kan føre til skader på grund af udslyngning af genstande. Genoptag ikke fejningen, før området er ryddet.
- Tag aldrig passagerer med.
- Før du bakker, skal du altid se bagud og sikre dig, at der ikke er nogen bag maskinen.
- Operatøren skal være uddannet og trænet i kørsel på skråninger. Man kan miste herredømmet over maskinen, hvilket kan medføre personskade eller død, hvis man ikke er forsigtig ved kørsel på skråninger eller bakker.
- Når du bruger et Workman-køretøj som bugseringskøretøj, anbefales det at lægge en vægt på 227 kg på køretøjets lad ved kørsel på skråninger.
- Lyn kan forårsage alvorlig personskade eller død. Hvis der observeres lyn eller høres torden i området, må maskinen ikke anvendes. Søg ly.
- Det kan forårsage alvorlig personskade eller død at vælte med maskinen.
  - Anvend aldrig maskinen på stejle skråninger.
  - Fej op og ned ad skråninger, aldrig på tværs.
  - Undgå pludselig start eller opbremsning ved kørsel op og ned ad skråninger.
  - Vær opmærksom på huller i terrænet eller andre skjulte farer. For at undgå at vælte eller miste herredømmet skal du ikke køre for tæt på grøfter, vandløb eller afsatser.
  - Transporter aldrig fejmaskinen, når transportarmen er aktiveret.
  - Transporter aldrig fejmaskinen, når den er i forskudt position.

- Hvis motoren sætter ud, eller hvis maskinen mister fart og ikke kan nå op på toppen af en bakke, må du ikke vende maskinen rundt. Bak altid langsomt lige ned ad bakken.
- Det kræver koncentration at bruge maskinen. Hvis ikke maskinen betjenes sikkert, kan det medføre en ulykke, at køretøjet vælter samt risiko for alvorlig personskade eller dødsfald. Kør forsigtigt. Sådan forhindres det, at maskinen vælter, eller at operatøren mister kontrollen over den:
  - Maskinen må kun betjenes i dagslys eller ved godt, kunstigt lys.
  - Kør langsomt.
  - Hold øje med huller eller andre farer.
  - Vær forsigtig, når du bakker med maskinen.
  - Kør ikke tæt på bunkere, grøfter, høje kantstene, vandløb eller andre farer.
  - Sænk hastigheden, når du foretager skarpe drejninger.
  - Undgå at dreje fejmaskinen på en bakke eller vold.
  - Undgå at stoppe og starte pludseligt.
  - Skift ikke fra bak til fremadkørsel eller fra fremadkørsel til bak uden først at standse helt op.
  - Forsøg ikke at dreje skarpt eller udføre pludselige manøvrer eller andre usikre kørselshandlinger, som kan medføre, at du mister herredømmet over maskinen.
  - Hold øje med trafikken, når du krydser eller kører i nærheden af veje. Hold altid tilbage for andre.

jorden, og bloker hjulene, før fejmaskinen fjernes fra bugseringskøretøjet.

## Vedligeholdelse

- Hydraulikvæske, der slipper ud under tryk, kan trænge ind i huden og dermed forårsage alvorlig skade. Hold krop og hænder væk fra små lækagehuller eller dyser, der sprøjter hydraulikvæske ud under højt tryk. Brug pap eller papir til at finde eventuelle hydrauliklækager. Væske, der ved et uheld er blevet sprøjtet ind i huden, skal fjernes kirurgisk inden for få timer af en læge, der kender til denne type skade, da det ellers kan medføre koldbrand.
- Udfør kun den vedligeholdelse, som er beskrevet i instruktionerne i denne vejledning. Kontakt en autoriseret Toro-forhandler, hvis det nogen sinde skulle være nødvendigt med større reparationer, eller du har brug for anden hjælp.
- Sørg for, at alle hydraulikrørsforbindelser er fast tilspændt, og at alle hydraulikslanger og -rør er i god stand, før der sættes tryk på systemet.
- Hvis der udføres vedligeholdelse på maskinen, og denne ikke er korrekt understøttet af donkraftsstøtter, kan dette medføre, at maskinen vælter og forårsager personskade.
- Køb altid originale Toro-reservedele og originalt tilbehør for at være sikker på optimal ydeevne og sikkerhed. Reservedele og tilbehør fremstillet af andre producenter kan være farlige. Hvis der på nogen måde foretages ændringer af denne maskine, kan det påvirke maskinens drift, ydelse, holdbarhed eller brug samt medføre personskade eller dødsfald. En sådan brug kan gøre produktgarantien fra The TORO Company ugyldig.

## Aflæsning

- Fejmaskinen skal være i transportposition (direkte efter bugseringskøretøjet), før aflæsning aktiveres.
- Aflæsning af affald kan forårsage alvorlig personskade. Hold sikker afstand til tragtbeholderen, mens maskinen bakker eller aflæsser.
- I sjældne tilfælde kan vådt, sammenpresset, afklippet græs generere varme. Tøm altid tragtbeholderen, før du opbevarer maskinen.
- Når du hæver og sænker tragtbeholderens luge, kan du forårsage skade på omkringstående personer eller husdyr. Hold omkringstående personer og husdyr på sikker afstand af tragtbeholderen, når affald aflæsses, eller når tragtbeholderens luge åbnes og lukkes.
- Tragtbeholderen må kun tømmes på områder, der er fri for luftledninger og andre forhindringer, for at undgå risiko for elektrisk stød.
- Aflæs aldrig tragtbeholderen på en skråning. Aflæs altid tragtbeholderen på plan grund.
- Parker maskinen på plan grund, tøm tragtbeholderen, sænk tragtbeholderen, indtil rullen er placeret på

# Sikkerheds- og instruktionsmærkater



Sikkerheds- og instruktionsmærkaterne kan nemt ses af operatøren og er placeret tæt på potentielle risikoområder. Beskadigede eller bortkomne mærkater skal udskiftes.



93-9899

1. Fare for knusning – monter cylinderlåsen.



1

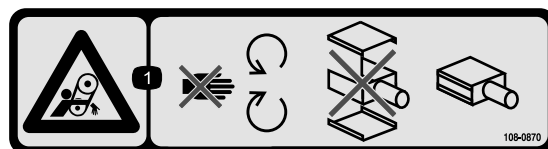
58-6520

1. Smør



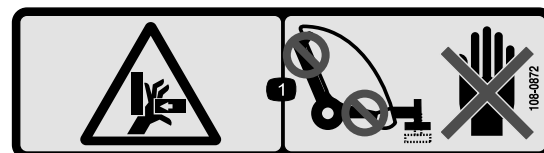
108-0868

1. Advarsel – hold hænder og fødder væk fra fejebørsten.
2. Tippefare – kør ikke med fejemaskinen i hævet position på skråninger med en hældning på mere end 5 grader.



108-0870

1. Fare for at blive viklet ind, remme – hold afstand til bevægelige dele og sørg for, at alle afskærmninger bevares på plads. Maskinen må ikke betjenes uden afskærmninger.



108-0872

1. Fare for knusning af hænder – hold hænderne på sikker afstand af klempunkter.



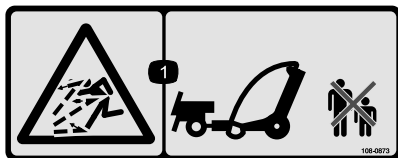
93-9852

1. Advarsel – læs *betjeningsvejledningen*.
2. Fare for knusning – monter cylinderlåsen.



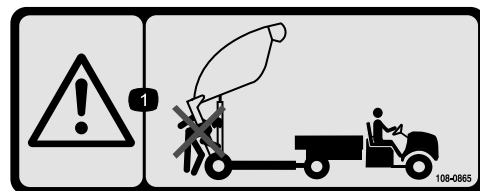
108-0862

1. Advarsel – læs *betjeningsvejledningen*. Denne maskine må kun bruges af uddannede operatører. Hold omkringstående på sikker afstand af maskinen.
2. Fare for at blive viklet ind, remme – hold afstand til bevægelige dele og sørg for, at alle afskærmninger bevares på plads. Maskinen må ikke betjenes uden afskærmninger.



108-0873

1. Fare for udslyngede genstande – hold omkringstående på sikker afstand.



108-0865

1. Advarsel – hold omkringstående på sikker afstand af maskinen, når fejmaskinen aflæsses.



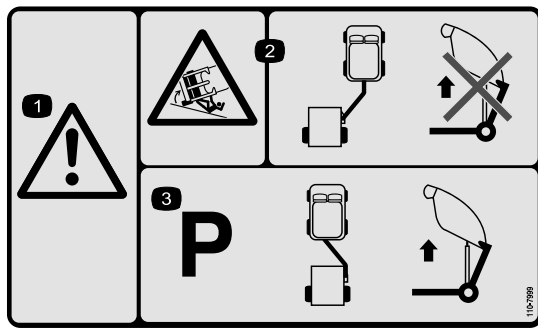
108-0861

1. Advarsel – læs *betjeningsvejledningen*, og brug ikke denne maskine uden at være uddannet til det.
2. Fare for knusning/amputation af lemdele på omkringstående – køр ikke med passagerer.
3. Fare for elektrisk stød, luftledninger – pas på luftledninger.
4. Fare for mistet herredømmet – fejmaskinens maksimale belastning er 1590 kg. Ved trækroge er den 114 kg. Køр ikke ned ad skråninger.
5. Advarsel – hold hastigheden under 24 km/t.
6. Advarsel, inertienergi, trailer – sænk fejmaskinen. Placer den på blokke eller donkraftsstøtter, frakobl fejmaskinen, frakobl hydraulikken og ledningsstikket. Køр ikke med fejmaskinen i hævet position.



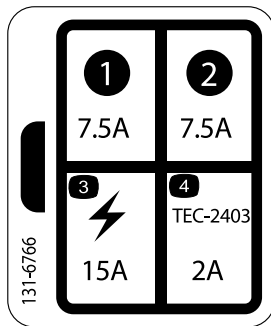
108-0863

1. Fare for knusning, faldende genstande – hold omkringstående og køretøjer på sikker afstand af maskinen, når fejmaskinen er hævet.



**110-7999**

1. Advarsel
2. Fare for væltning – Hæv ikke redskabet til aflæsning, når det er i fejeposition.
3. Maskinen skal placeres med redskabet i bugseringsposition, før fejemaskinen hæves til aflæsning.



**131-6766**

1. 7,5 A
2. 7,5 A
3. Elektrisk tilbehør – 15 A
4. TEC-2403 – 2 A



# Opsætning

## Løsdele

Brug skemaet herunder til at kontrollere, at alle dele er blevet leveret.

Fremgangsmåde	Beskrivelse	Antal	Anvendelse
<b>1</b>	Kræver ingen dele	–	Krav før køretøjet bruges.
<b>2</b>	Kræver ingen dele	–	Afmonter anhængertrækstangen og hydraulikcylinderen i forsendelsespositionen.
<b>3</b>	Anhængertrækstangens trækkrog Koblingstap Bolt (3/8 x 1-1/4 tomme) Møtrik (3/8-16) Stor spændeskive Stor møtrik Sætskrue med firkantet hoved	1 1 1 1 1 1 1	Monter anhængertrækstangens trækkrog
<b>4</b>	Bageste aktuatorstop Bolt (1/2 x 2 tomme) Flad skive (0,531 x 0,063) Låsemøtrik (1/2 tomme) Bolt (3/8 x 1-1/4 tomme) Pind Flangemøtrik (3/8 tomme)	1 4 8 4 2 2 2	Monter hydraulikcylinderen.
<b>5</b>	Ledningsnet Kabelbånd	1 2	Monter ledningsnettet.
<b>6</b>	Koblingstap Låseclips	1 1	Monter fejmaskinen på bugseringskøretøjet.
<b>7</b>	Kabelbånd	8	Placer og fastgør hydraulikslangerne og ledningsnettet
<b>8</b>	Kræver ingen dele	–	Tilslutning af hydraulikslangerne.
<b>9</b>	Kræver ingen dele	–	Tilslutning af ledningsnettet.
<b>10</b>	Knivenhed Bolt (7/16 x 3-3/4 tomme) Bolt (7/16 x 3-1/4 tomme) Lille spændeskive (1/2 tomme) Stor spændeskive Afstandsklods Låsemøtrik (7/16 tommer) Kæde Bolt (3/8 x 1-1/4 tomme) Flangemøtrik (3/8 tomme) Låsering	1 1 1 4 1 1 2 1 1 1 1	Monter skårlægningsknivene.
<b>11</b>	Håndholdt styreenhed Batteri (AAA) Skruer, små	1 4 6	Samling af den håndholdte fjernbetjening.

## Medier og øvrige dele

Beskrivelse	Antal	Anvendelse
Betjeningsvejledning	1	Læs før betjening af fejmaskinen
Reservevedelskatalog	1	Brug som reference til delnumre
CE-certifikat	1	
Fjernbetjening	1	Brug til at betjene fejmaskinen

# 1

## Krav før køretøjet bruges

Kræver ingen dele

### Fremgangsmåde

- Toro Pro Sweep kan trækkes af de fleste traktorer, der er udstyret med en hydraulik, der producerer 7 til 8 GPM @ 2000 psi og har dæk med stor bæreflade til kørsel på golfgreens. Sørg for, at traktoren har passende bremse- og bugseringspunktkapacitet til at håndtere en trailer på 1587 kg, trailer på 821 kg. Se *Betjeningsvejledningen* til bugseringskøretøj for at få oplysninger om bugsering og forholdsregler.
- Workman-køretøjet skal være udstyret med hydrauliksæt med stor flydeevne. På Workman-køretøjer med serienumre før 900000001, skal den kraftige trækstang (Model 44212 eller 44213) installeres.

**Bemærk:** Workmans firhjulstrækmodel er bedst til kørsel på greens med bakker og rabatter.

**Vigtigt:** Forsøg ikke at trække fejmaskinen med standard Workman-trækkrogen på ældre Workman-køretøjer, når den er belæsset med materiale. Den er kun beregnet til 680 kg, og den kan bøje eller beskadige krydsrørets akselstøtte eller bageste fjederspændskruer. Brug altid den kraftige trækstangssætmodel 44212 eller den kraftige trækstangsmodel 44213.

**Vigtigt:** Forsøg ikke at trække en belæsset fejmaskine med et let køretøj eller en tosædet sportsvogn. Disse maskiner har ikke tilstrækkelig bremse-, ophængs- eller stelstyrke til at håndtere fejmaskinens vægt.

- Anhængerbremsesæt anbefales, når fejmaskinen bruges i bakket terræn. Når fejmaskinen er fuldt belæsset, kan den veje op til 1.588 kg (bruttovægt). Denne vægt er over den anbefalede grænse for trækning og bremsning for de fleste hjælpekøretøjer. Et særligt anhængerbremsesæt kan fås til direkte montering sammen med Workman-køretøjet.

**Bemærk:** Anhængerbremsesættet kan tilpasses andre køretøjer med en bremselyskilde på 12 volt.

# 2

## Afmontering af anhængertrækstangen og hydraulikcylinderen i forsendelsespositionen

Kræver ingen dele

### Fremgangsmåde

**Bemærk:** To personer skal afmontere bugsertræksamlingen.

1. Fjern pinden, bolten og møtrikken, der fastholder hydraulikcylinderen og slanger til anhængertrækstangen til forsendelse. Frakobl desuden kabelbåndet. Sænk forsigtigt cylinderen og slangerne fra anhængertrækstangen. Opbevar pinden og fastspændingsanordningerne til senere brug.
2. Fjern låseclipsen og koblingstappen, der fæstner anhængertrækstangen til køretøjets øvre leveringsbeslag. Anhængertrækstangen er meget tung. Vær derfor forsigtig, når trækstangen fjernes fra leveringsbeslagene.
3. Drej ved den nedre forsendelsesstift, og drej anhængertrækstangen ned.
4. Fjern pinden, bolten og møtrikken, der fæstner anhængertrækstangen til de nedre leveringsbeslag.

**Bemærk:** Maskinen flytter sig opad ved den laveste stift på leveringsbeslaget.

5. Fjern fastgørelsesanordningerne, der fæstner leveringsbeslagene til fejmaskinen. Fjern og bortskaf leveringsbeslagene.

# 3

## Montering af anhængertrækstangens trækkrog

### Dele, der skal bruges til dette trin:

1	Anhængertrækstangens trækkrog
1	Koblingstap
1	Bolt (3/8 x 1-1/4 tomme)
1	Møtrik (3/8-16)
1	Stor spændeskive
1	Stor møtrik
1	Sætskrue med firkantet hoved

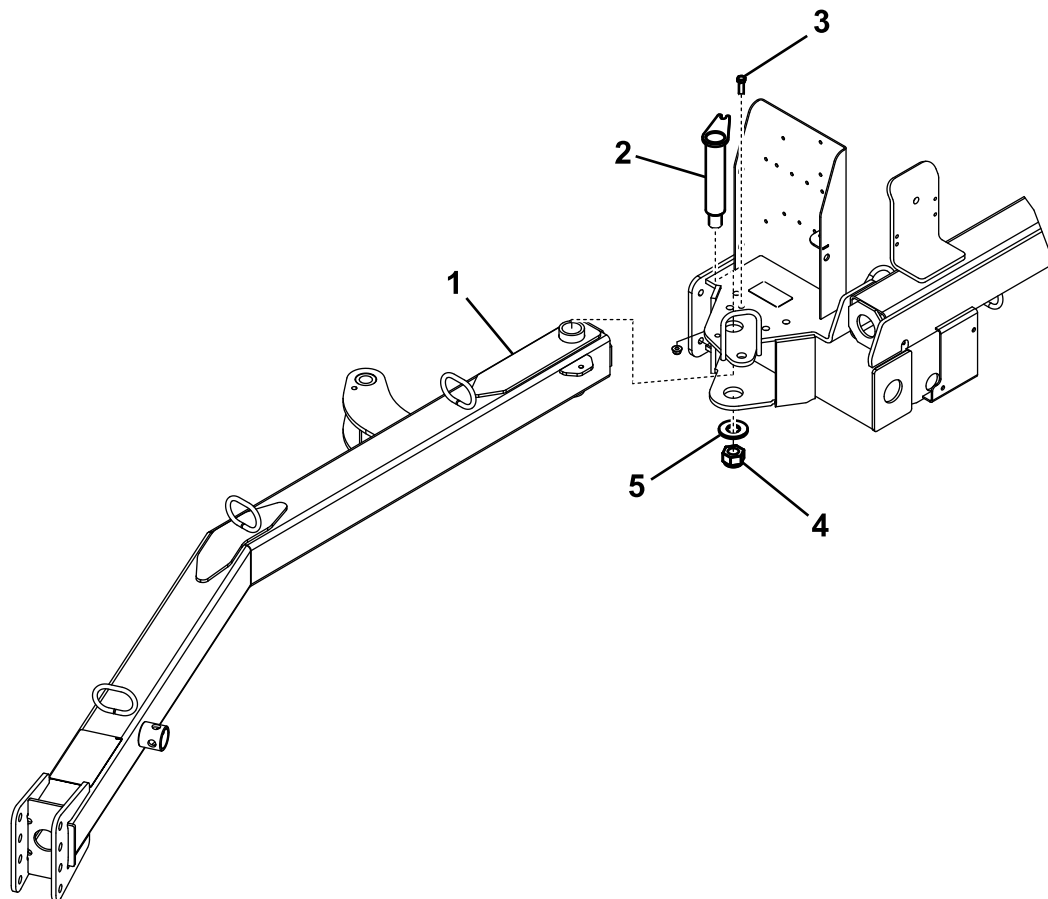
1. Isæt den bageste ende af anhængertrækstangens trækkrog mellem monteringspladerne på fejmaskinen. Sørg for, at monteringshullerne flugter (Figur 3).

**Bemærk:** Slangestyrene skal placeres oven på anhængertrækstangens trækkrog.

2. Isæt koblingstappen gennem monteringspladerne og anhængertrækstangens trækkrog (Figur 3).
3. Fastgør toppen af koblingstappen på monteringspladen med en bolt (3/8 x 1-1/4 tomme) og en låsemøtrik (3/8-tomme) (Figur 3).
4. Fastgør bunden af koblingstappen med en stor spændeskive, en stor møtrik og en sætskrue med firkantet hoved (Figur 3).

### Fremgangsmåde

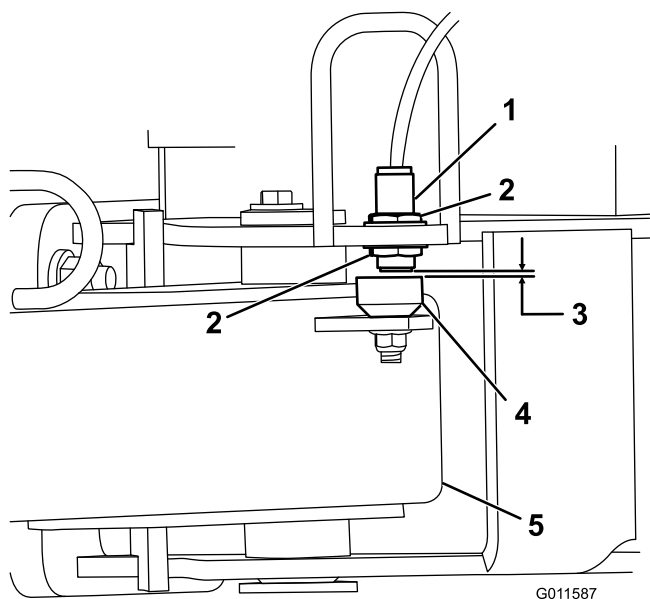
**Bemærk:** Denne procedure kræver 2 personer.



**Figur 3**

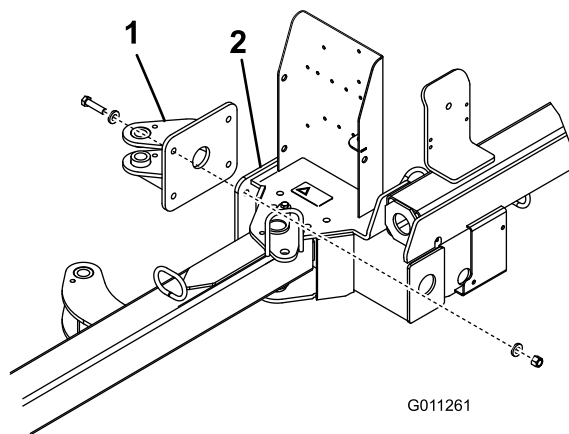
1. Anhængertrækstangens trækkrog
2. Koblingstap
3. Bolt (3/8 x 1-1/4 tomme) og låsemøtrik (3/8 tomme)
4. Stor møtrik og sætskrue med firkantet hoved
5. Stor spændeskive

5. Løsn kontramøtrikkerne, der holder nærhedsafbryderen fast til stellet, og sænk kontakten, indtil den er 2,6 til 4,0 mm fra følepladen på anhængertrækstangen (Figur 4). Stram kontramøtrikkerne for at sikre justeringen.



Figur 4

- |                    |                                  |
|--------------------|----------------------------------|
| 1. Nærhedsafbryder | 4. Føleplade                     |
| 2. Kontramøtrik    | 5. Anhængertrækstangens trækkrog |
| 3. 2,6 til 4,0 mm  |                                  |

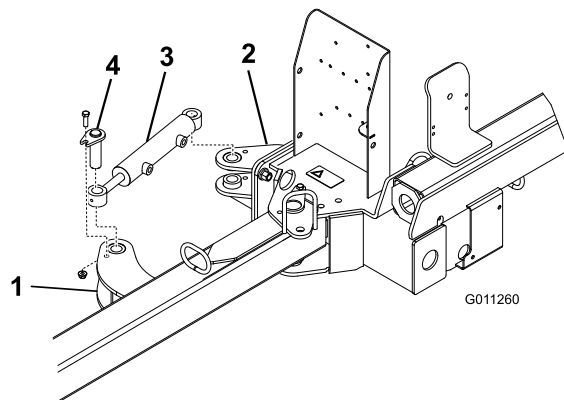


Figur 5

1. Bageste aktuator  
2. Fejemaskinens stel

2. Fastgør hver af hydraulikcylinderens ender til en aktuator med en pind, en bolt (3/8 x 1-1/4 tommer) og en flangemøtrik (3/8 tommer) (Figur 6).

**Bemærk:** Sørg for, at cylinderens stangende (arbejdsenden) er sluttet til den forreste aktuator.



Figur 6

1. Forreste aktuator  
2. Bageste aktuator  
3. Hydraulikcylinder  
4. Pind

# 4

## Montering af hydraulikcylinderen

Dele, der skal bruges til dette trin:

1	Bageste aktuator
4	Bolt (1/2 x 2 tomme)
8	Flad skive (0,531 x 0,063)
4	Låsemøtrik (1/2 tomme)
2	Bolt (3/8 x 1-1/4 tomme)
2	Pind
2	Flangemøtrik (3/8 tomme)

## Fremgangsmåde

1. Monter den bageste aktuator på fejemaskinens stel med 4 bolte (1/2 x 2 tommer), 8 (0,531 x 0,063) flade spændeskiver og 4 låsemøtrikker (1/2 tomme). Placer komponenterne som vist i Figur 5.

# 5

## Montering af ledningsnettet

Dele, der skal bruges til dette trin:

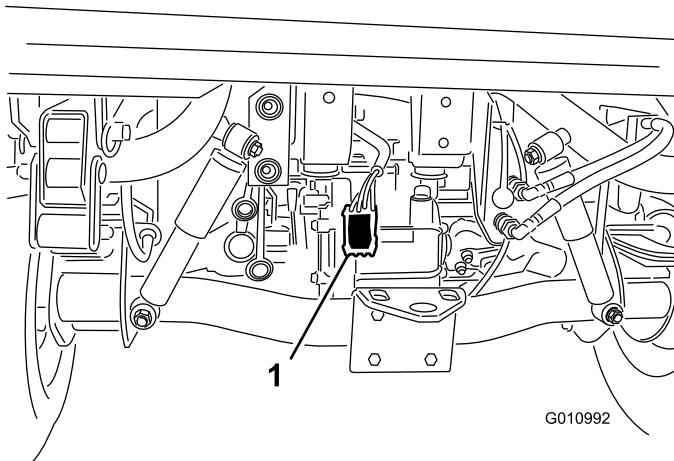
1	Ledningsnet
2	Kabelbånd

### Fremgangsmåde

1. Kobl batteriet af køretøjet.
2. Slut ledningsnettets ringklemme til jordbolten ved køretøjets sikringsblok.
3. Stik netledningen ind i den røde ledning på sikringsblokkens bagside.

**Bemærk:** Hvis Workman-køretøjet ikke har en åben sikringsindgang, skal du bestille og installere en Toro-sikringsblok, reservedelsnr. 92-2641.

4. Før ledningsnettet langs med hovedkøretøjets ledningsnet til køretøjets bagende (Figur 7).



Figur 7

1. Ledningsnet

5. Fastgør ledningsnettet til køretøjet adskillige steder med kabelbånd. Hold ledningsnettet på afstand af varme eller roterende komponenter.

**Bemærk:** Ledningsnettet er udstyret med et stik til det valgfrie bremsekontROLSæt.

6. Tilslut køretøjets batteri.

# 6

## Montering af fejmaskinen på bugseringskøretøjet

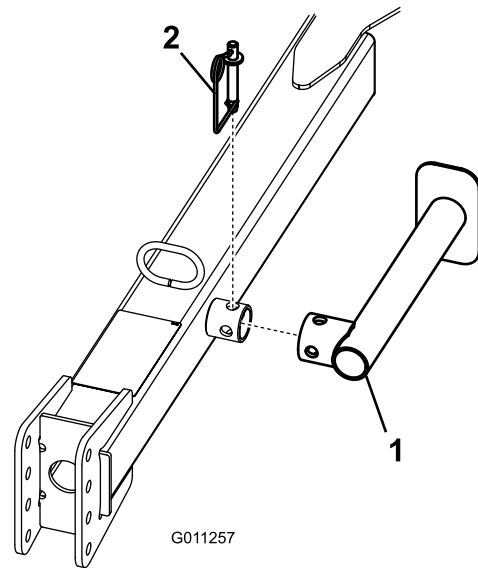
Dele, der skal bruges til dette trin:

1	Koblingstap
1	Låseclips

### Fremgangsmåde

For at sikre korrekt affaldsopsamling skal du sikre, at fejmaskinens stel er parallelt med jorden.

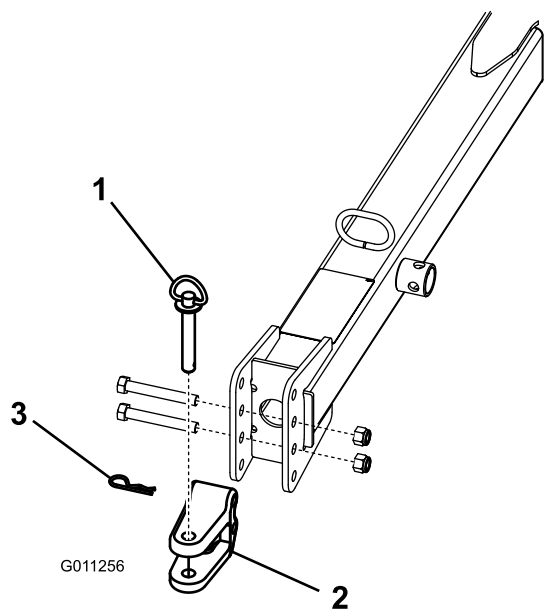
1. Placer fejmaskinen på en flad, plan arbejdsflade.
2. Før bugseringskøretøjet hen til fejmaskinen.
3. Fjern fjederpinden, drej donkraften nedad og indsæt fjederpinden (Figur 8).



Figur 8

1. Donkraft
2. Fjederpind

4. Løft anhængertrækstangen, indtil den står parallelt med jorden.
5. Juster gaffelbolten til fejmaskinens bugsertræk, således at den har samme niveau som bugseringskøretøjets bugsertræk som følger:
  - Fjern de bolte og låsemøtrikker, der fastgør bugsertrækkets gaffelbolt (Figur 9) til anhængertrækstangen.



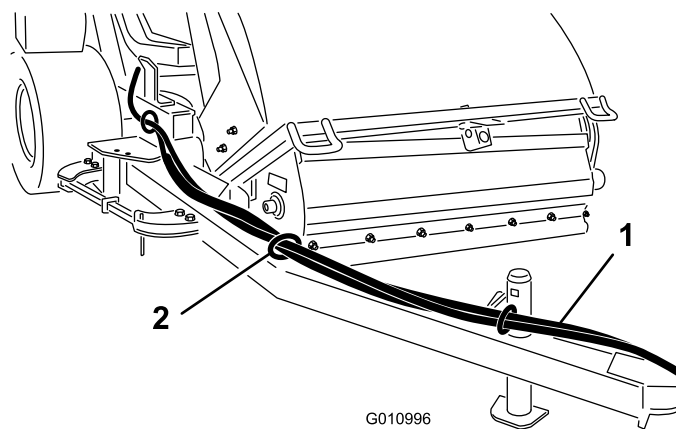
Figur 9

1. Koblingstap
2. Gaffelbolt
3. Låseclips

- Hæv eller sænk bugsertrækkets gaffelbolt, så den har en position, der er nogenlunde i vater i forhold til bugseringskøretøjets bugsertræk.
- Fastgør gaffelbolten på bugsertrækket med de bolte og låsemøtrikker, der tidligere blev fjernet.

**Bemærk:** Sørg for, at fejmaskinen er parallel med jorden.

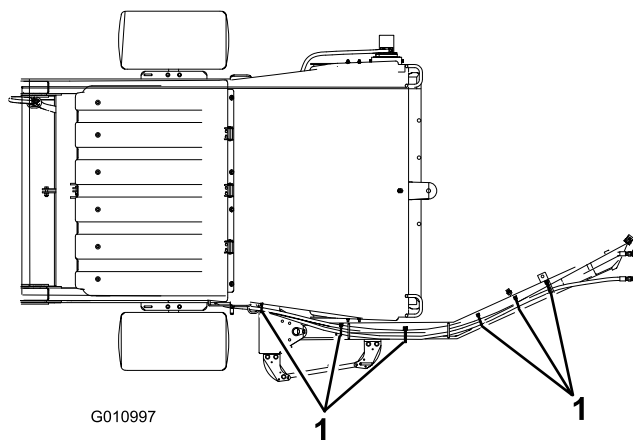
6. Kobl gaffelbolten til fejmaskinens bugsertræk til bugseringskøretøjets bugsertræk med koblingstappen og låseclipsen.
7. Fjern fjederpinden, drej donkraften opad til opbevaringspositionen og indsæt fjederpinden.



Figur 10

1. Hydraulikslanger og ledningsnet
2. Slangeholder

2. Fastgør hydraulikslangerne og ledningsnettet som vist i [Figur 11](#) og [Figur 12](#).



Figur 11  
Set forfra

1. Kabelbånd (6)

# 7

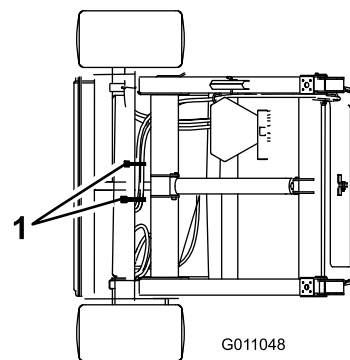
## Placering og fastgørelse af hydraulikslangerne og ledningsnettet

Dele, der skal bruges til dette trin:

8	Kabelbånd
---	-----------

### Fremgangsmåde

1. Før hydraulikslangerne og ledningsnettet gennem slangestyrene på forsiden af anhængertrækstangens trækrog ([Figur 10](#)).



Figur 12  
Set bagfra

1. Kabelbånd (2)

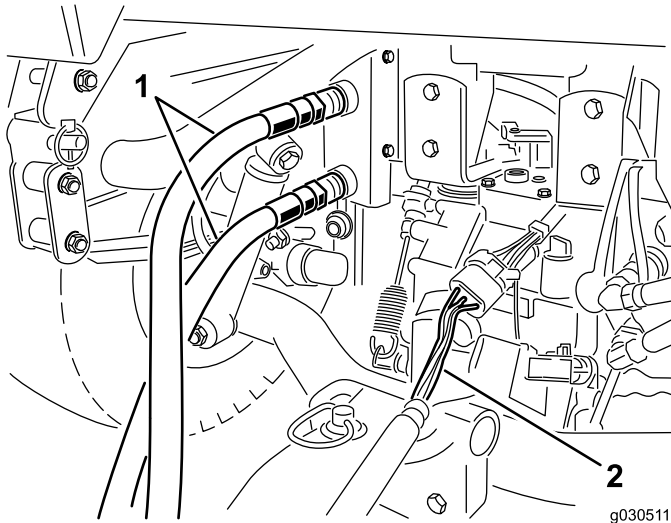
# 8

## Tilslutning af hydraulikslangerne

Kræver ingen dele

### Fremgangsmåde

Tilslut hydraulikslangerne fra fejmaskinen til bugseringskøretøjets lynkoblinger (Figur 13).

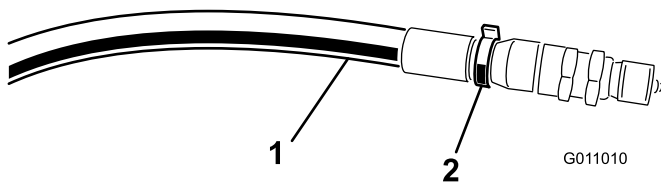


Figur 13

1. Hydraulikslanger      2. Ledningsnet

**Vigtigt:** Sørg for, at børsten roterer i den rigtige retning (når den betragtes fra motorenden, skal børsten rotere med uret). Hvis børsten roterer mod uret, skal hydraulikslangeforbindelserne vendes om.

**Bemærk:** Afmærk højtryksslange med et kabelbånd for at kunne identificere den korrekte slangeinstallation (Figur 14).



Figur 14

1. Højtryksslange      2. Kabelbånd

# 9

## Indkobling af ledningsnettet

Kræver ingen dele

### Fremgangsmåde

Tilslut ledningsnettet fra fejmaskinen til bugseringskøretøjets ledningsnet (Figur 13).

**Bemærk:** Sørg for, at ledningsnettet ikke kommer i klemme i bugsertrækket, og sørg for, at ledningsnettet ikke er ovenpå eller rundt om koblingstappen.

# 10

## Monter skårlægningsknivene

Dele, der skal bruges til dette trin:

1	Knivenhed
1	Bolt (7/16 x 3-3/4 tomme)
1	Bolt (7/16 x 3-1/4 tomme)
4	Lille spændeskive (1/2 tomme)
1	Stor spændeskive
1	Afstandsklods
2	Låsemøtrik (7/16 tommer)
1	Kæde
1	Bolt (3/8 x 1-1/4 tomme)
1	Flangemøtrik (3/8 tomme)
1	Låsering

### Fremgangsmåde

1. Fastgør knivenheden på den venstre ende af fejmaskinens stel med en bolt (7/16 x 3-1/4 tommer), 2 små spændeskiver, en stor spændeskive og en låsemøtrik (7/16 tomme).

**Bemærk:** Placer komponenterne som vist i Figur 15.

2. Fastgør skårlægningsenheden på monteringsenheden med en bolt (7/16 x 3-1/4 tommer), 2 flade spændeskiver, en afstandsklods og en låsemøtrik (7/16 tomme). Saml komponenterne som vist i Figur 15.

**Bemærk:** Placer den længste ende af kniven væk fra fejmaskinen.

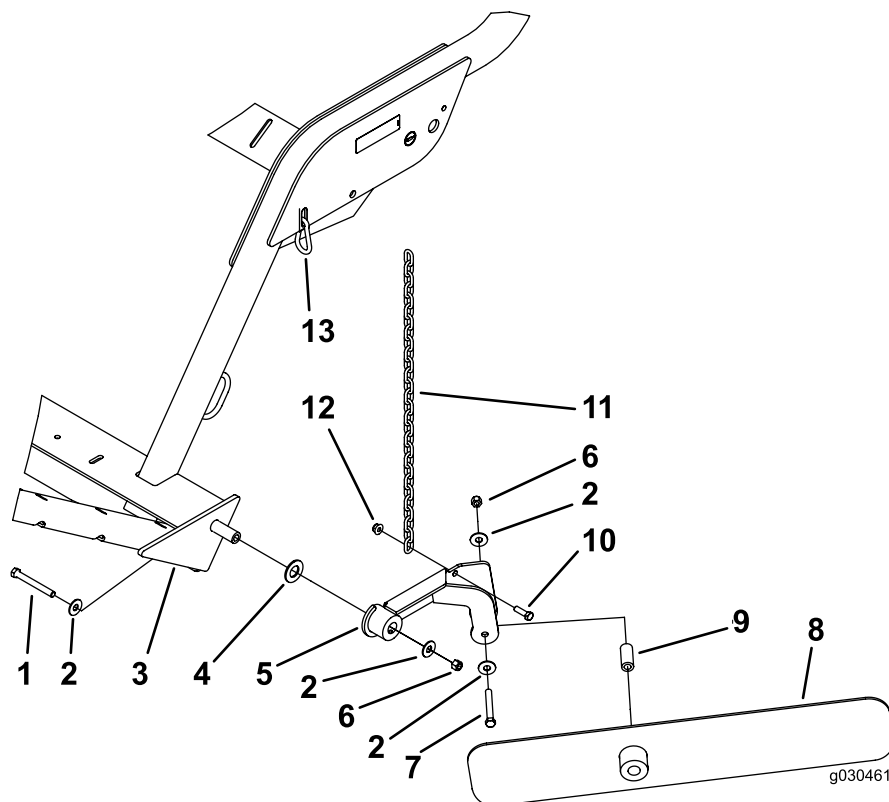
3. Fastgør kæden til knivenheden med en bolt (3/8 x 1-1/4 tommer) og en flangemøtrik (3/8 tommer) (Figur 15).

4. Fastgør den anden ende af kæden til rillen i stellet med låseringen (Figur 15).

**Bemærk:** Der bør være noget slæk i kæden, når den er tilsluttet.

5. Smør fittingen på knivenheden og skårlægningsknivens nav med lithiumbaseret universalfedt nr. 2.

**Bemærk:** Når skårlægning ikke er påkrævet, skal kæden løsnes fra låseringen, skårlægningsenheden skal drejes opad, og kæden skal fastgøres på det hævede niveau.



Figur 15

- |                                  |                              |
|----------------------------------|------------------------------|
| 1. Bolt (7/16 x 3-3/4 tomme)     | 8. Skårlægningskniv          |
| 2. Lille spændeskive (1/2 tomme) | 9. Afstandsklod              |
| 3. Fejemaskinens stel            | 10. Bolt (3/8 x 1-1/4 tomme) |
| 4. Stor spændeskive              | 11. Kæde                     |
| 5. Knivenhed                     | 12. Flangemøtrik (3/8 tomme) |
| 6. Låsemøtrik (7/16 tomme)       | 13. Låsering                 |
| 7. Bolt (7/16 x 3-1/4 tomme)     |                              |



# 11

## Samling af den håndholdte fjernbetjening

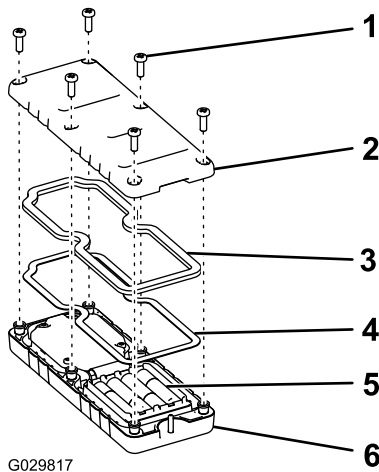
Dele, der skal bruges til dette trin:

1	Håndholdt styreenhed
4	Batteri (AAA)
6	Skruer, små

### Fremgangsmåde

1. Afmonter de gummibånd, der samler styreenhedens to dele, og afmonter bagdækslet.
2. Placer hvert batteri i batterirummet, og sørg for at forbinde med de rigtige poler (Figur 16).

**Bemærk:** Hvis batterierne ikke installeres korrekt, vil det ikke beskadige enheden, men den vil ikke virke. I batterirummet findes der mærkater, der viser batteriernes poler.



Figur 16

- |            |                         |
|------------|-------------------------|
| 1. Skruer  | 4. Stålpakning          |
| 2. Dæksel  | 5. Batterier            |
| 3. Pakning | 6. Håndholdt styreenhed |

3. Sørg for, at stålpakningen og gummipakningen er placeret i kanalen i styreenheden, og sæt bagdækslet på plads (Figur 16).
4. Fastgør dækslet med seks skruer (Figur 16), og tilspænd dem til et moment på 1,5 til 1,7 N-m.

**Bemærk:** Stram ikke skrueerne for meget.

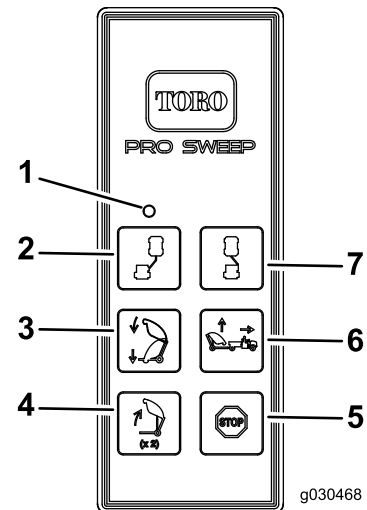
# Produktoversigt

## Betjeningsanordninger

### Tragtbeholderens aflæsningsknap

For at aflæse tragtbeholderens skal du trykke på tragtbeholderens aflæsningsknap 2 gange (Figur 17).

**Vigtigt:** Fejemaskinen skal være placeret direkte bag bugseringskøretøjet og være i transporthøjden, før aflæsningssekvensen kan aktiveres.



Figur 17

- |                               |                       |
|-------------------------------|-----------------------|
| 1. Lysdiodelygte              | 5. Stop               |
| 2. Forskudt til venstre       | 6. Fejemaskine op     |
| 3. Fejemaskine ned            | 7. Forskudt til højre |
| 4. Aflæsning af tragtbeholder |                       |

### Fejemaskinens ned-knap

Tryk på fejemaskinens ned-knap for at sænke tragtbeholderen (Figur 17). Tragtbeholderen kan sænkes, når den står i en af de følgende positioner:

- Tragtbeholderens aflæsningshøjde
- Transporthøjde
- Drejehøjde

**Bemærk:** Når tragtbeholderen sænkes fra aflæsningspositionen, kan den lavere tragtbeholderfunktion stoppes til enhver tid ved at slippe fejemaskinens ned-knap.

**Bemærk:** Når fejemaskinen er i transport- eller vend rundt-position kan den lavere tragtbeholderfunktion stoppes til enhver tid ved at trykke på fejemaskinens op-knap.

## Fejemaskinens op-knap - standard tilstand

Tryk på fejmaskinens op-knap for at hæve fejmaskinen i standard tilstand. Tragtbeholderen stopper ved den forudindstillede højde (Figur 17).

- Transporthøjden (udgangspositionen) er 33,7 cm til 38,7 cm.
- Drejehøjden (den forskudte position) er 8–1/2 til 10–1/2 tommer.

## Fejemaskinens op-knap - valgfri tilstand

I denne tilstand kan operatøren justere fejmaskinen til enhver ønsket højde, og den stopper ved de forudindstillede højder.

**Bemærk:** Se [Skift af fejmaskinens op-tilstand \(side 25\)](#) for at skifte til valgfri tilstand.

Tryk på og hold fejmaskinens op-knap nede, indtil tragtbeholderen når den ønskede højde eller stopper i den forudindstillede højde for at hæve fejmaskinen i valgfri tilstand (Figur 17).

- Transporthøjden (udgangspositionen) er 33,7 cm til 38,7 cm.
- Drejehøjden (den forskudte position) er 8–1/2 til 10–1/2 tommer.

## Forskudt til venstre-knap

Tryk på og hold knappen forskudt til venstre nede for at placere fejmaskinen forskudt til venstre (Figur 17). Når knappen slippes, stoppes bevægelsen til venstre.

## Forskudt til højre-knap

Tryk på og hold knappen forskudt til højre nede for at placere fejmaskinen forskudt til højre (Figur 17). Når knappen slippes, stoppes bevægelsen til højre.

## Stop Knap

Når der trykkes på stop-knappen, deaktiveres alle aktive funktioner.

**Bemærk:** Der er en forsinkelse på cirka 3 sekunder.

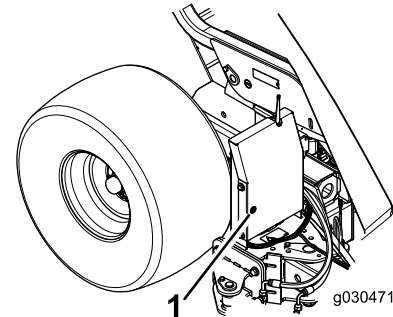
## Fejlfindingslampe

Fejlfindingslampen (Figur 18) er placeret på fordækslet og angiver maskinens fejlkode. Når du drejer nøglen til positionen KØR, lyser fejlfindingslampen i fem sekunder og slukker i fem sekunder, hvorefter den begynder at blinke tre gange i sekundet, indtil du trykker på en knap på den håndholdte fjernbetjening. Hvis lampen lyser i fem sekunder og derefter begynder at blinke ti gange i sekundet (med eller

uden en pause på fem sekunder), er der en fejl i maskinen. Se [Kontrol af fejlkode \(side 32\)](#).

**Bemærk:** Fejlfindingslampen lyser, når der trykkes på en knap på den håndholdte fjernbetjening.

**Bemærk:** Hvis en knap trykkes ned på den håndholdte fjernbetjening, når du starter maskinen, blinker lampen ikke tre gange i sekundet, når den har været slukket i fem sekunder.



Figur 18

1. Fejlfindingslampe

## Specifikationer

**Bemærk:** Specifikationer og design kan ændres uden forudgående varsel.

## Mål og vægt

Bredde	221 cm
Højde	202 cm
Godkendt aflæsehøjde	173 cm
Længde	Tragtbeholder sænket - 173 cm Tragtbeholder hævet - 229-249 cm
Vægt i tom tilstand	680 kg
Køretøjets bruttovægt	1588 kg

## Udstyr/tilbehør

Der kan fås en række forskelligt Toro-godkendt udstyr og tilbehør til brug sammen med maskinen, som gør den bedre og mere alsidig. Kontakt en autoriseret serviceforhandler eller distributør, eller gå ind på [www.Toro.com](http://www.Toro.com) for at få en fortegnelse over alt godkendt udstyr og tilbehør.

# Betjening

**Bemærk:** Maskinens venstre og højre side er som set fra den normale betjeningsposition.

## Betjening af fejmaskinen

Maskinen skal primært bruges til at feje kernematerialer op fra store plæneområder.

Fejmaskinen betjenes ved brug af fjernbetjeningen. Se [Betjeningsanordninger \(side 17\)](#) for den korrekte brug af styreknapperne.

Placer fejmaskinen i følgende højder, når den transporteres og drejes:

- Transporthøjden (udgangspositionen) er 33,7 til 38,7 cm.
- Drejehøjden (den forskudte position) er 21,6 til 26,7 cm.

### **⚠ ADVARSEL**

**Roterende dele kan forårsage alvorlig personskade.**

- **Hold hænder og fødder væk fra fejmaskinens rulle, mens maskinen er i drift.**
- **Hold hænder, fødder, hår og tøj væk fra bevægelige dele for at forhindre personskader.**
- **Betjen aldrig maskinen uden skærme, beskyttelsesplader eller sikkerhedsafskærmninger.**

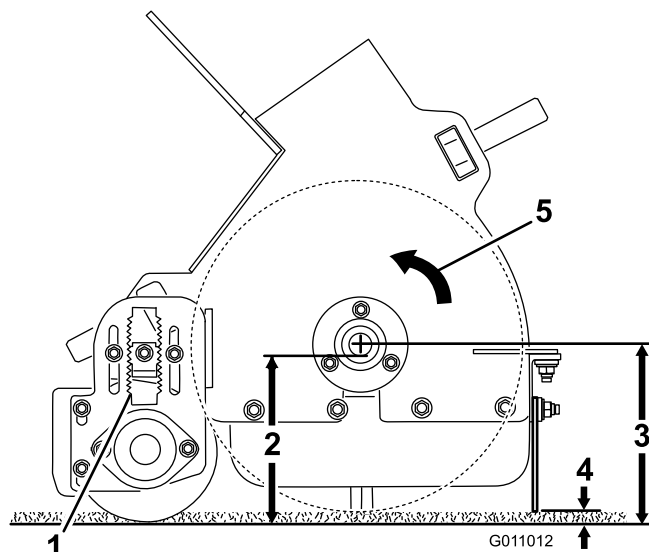
## Justering af børstens højde

Fejemaskinen skal justeres, så børstespiderne let berører overfladen, men ikke trænger gennem plænen. Hvis børstespiderne trænger gennem plænen, kan det medføre u hensigtsmæssig affaldsopsamling.

Se diagrammerne nedenfor for at få oplysning om de anbefalede fejmaskineindstillinger.

Tilstand	Justering af rulle/børste	Justering af frontflap	Bemærkninger
Greens/Tee-steder	2 til 4 positioner fra bunden	6 til 13 mm fra jorden	Børsten skal gribe let fat i plænen
Fairways	3 til 5 positioner fra bunden	13 til 25 mm fra jorden	Børsten skal gribe fat i den øverste 1/3 af græssets højde
Sportsbaner	5 til 7 positioner fra bunden	25 til 76 mm fra jorden	Børsten skal gribe fat i den øverste 1/3 af græssets højde
Blade	5 til 9 positioner fra bunden	Fjern frontpanelet	Børsten skal gribe fat i den øverste 1/3 af græssets højde

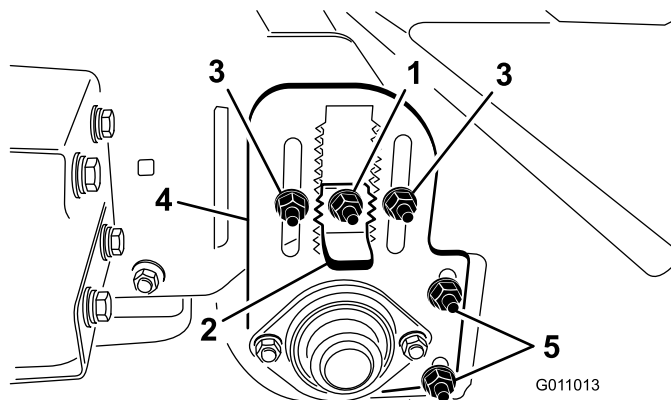
A	B		C
Åbne sprækker	Tap op	Tap ned	
0	5,500		6,000
		5,625	6,125
1	5,750		6,250
		5,875	6,375
2	6,000		6,500
		6,125	6,625
3	6,250		6,750
		6,375	6,875
4	6,500		7,000
		6,625	7,125
5	6,750		7,250
		6,875	7,375
6	7,000		7,500
		7,125	7,625
7	7,250		7,750
		7,375	7,875
8	7,500		8,000
		7,625	8,125
9	7,750		8,250
		7,875	8,375
10	8,000		8,500
		8,125	8,625
11	8,250		8,750
		8,375	8,875
12	8,500		9,000
		8,625	9,125
13	8,750		9,250
		8,875	9,375



Figur 19

- |        |                  |
|--------|------------------|
| 1. "A" | 4. 6 til 13 mm   |
| 2. "B" | 5. Børsteretning |
| 3. "C" |                  |

1. Parker fejmaskinen på en plan flade.
2. Hæv tragtbeholderen, og monter tragtbeholderens sikkerhedsstøtte. Se [Brug af tragtbeholderens sikkerhedsstøtte \(side 23\)](#).
3. Løsn låsemøtrikken på højdejusteringsrigelen ([Figur 20](#)), så den kan trækkes ca. 13 mm ud.



Figur 20

- |                                       |   |
|---------------------------------------|---|
| 1. Låsemøtrik                         | 4. Justeringsplade til justering af rullens højde |
| 2. Højdejusteringsrigel               | 5. Justeringsmøtrikker til rullerens              |
| 3. Justeringsmøtrikker til rullehøjde |   |

4. Løsn møtrikkerne til justering af rullens højde ([Figur 20](#)).
5. Træk højdejusteringsrigelen ud, og flyt den bageste rulle op eller ned ved at indstille højdejusteringspladen til den ønskede højde ([Figur 20](#)).
6. Spænd låsemøtrikkerne for at sikre justeringen.
7. Gentag fremgangsmåden på børstens modsatte ende. Sørg for, at de justeringer, der foretages, er ens.

## Justering af rullerens

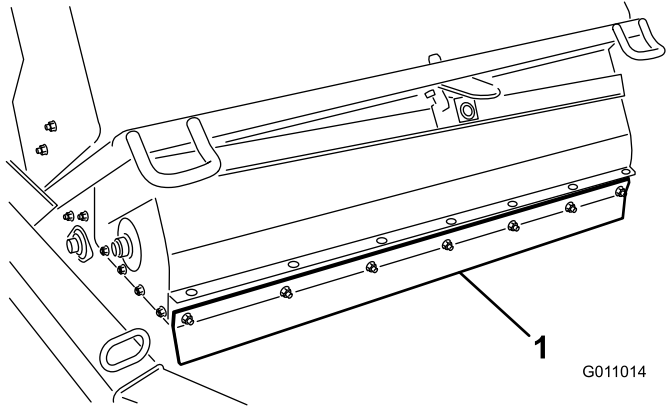
Kontroller og sørg for, at rullerens ([Figur 20](#)) er justeret med en frihøjde på 2 mm mellem skraber og rullen. Løsn

justeringsmøtrikkerne til rullerens, placer rullen i den ønskede position, og stram møtrikkerne.

## Justering af frontflappens højde

For at opnå de bedste affaldsopsamlingsresultater skal frontflappen (Figur 21) justeres, så der er en afstand på 6 mm og 13 mm mellem bunden af flappen og overfladen.

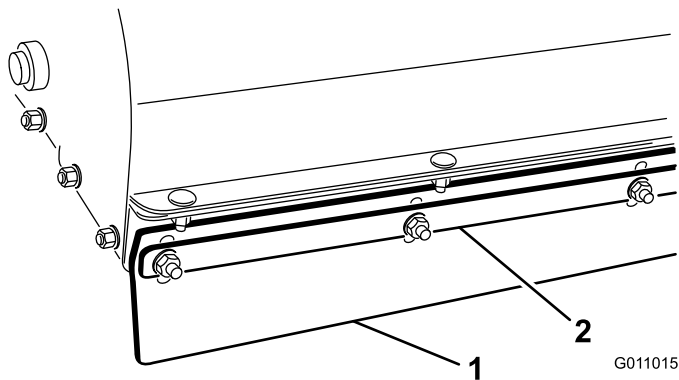
**Bemærk:** Det kan være nødvendigt at hæve frontflappen helt eller fjerne frontflappen, når der opsamles større mængder affald, eller hvis der skal opsamles affald i langt græs.



Figur 21

1. Frontflap

1. Løsn de møtrikker, der fastgør metalskinnen og frontflappen til børstehuset (Figur 22).



Figur 22

1. Frontflap
2. Metalskinne

2. Juster frontflappen til den ønskede betjeningshøjde, og stram møtrikkerne.

## Kontrol af dæktrykket

Kontroller dæktrykket dagligt for at sikre, at dækkene er pumpet korrekt.

Korrekt dæktryk: 86,2 kPa

Maks. dæktryk: 124 kPa

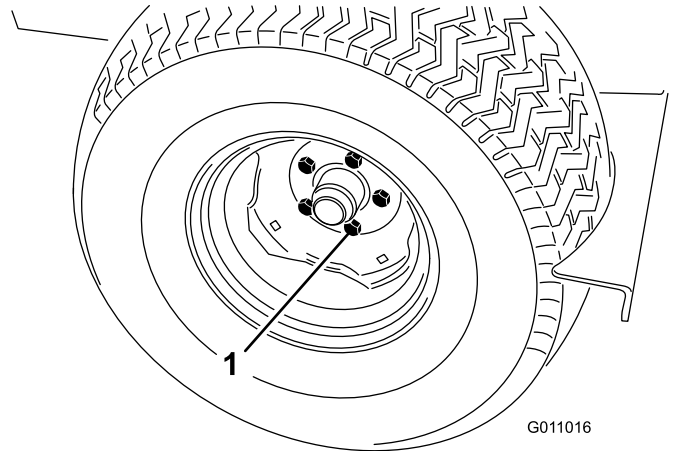
**Bemærk:** Ventilspindlen er placeret bag på fælgen.

## Kontrol af hjullåsemøtrikker-nes tilspændingsmoment

### ⚠ ADVARSEL

Hvis ikke det korrekte tilspændingsmoment opretholdes, kan det medføre svigt eller tab af hjulet, hvilket kan medføre personskaade.

Kontroller og tilspænd hjullåsemøtrikkerne med et moment på 95-122 Nm.



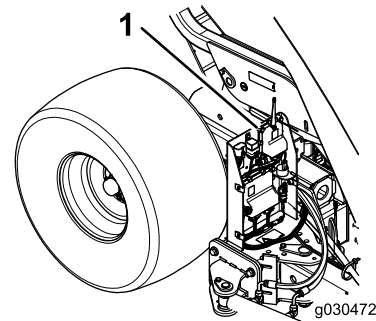
Figur 23

1. Låsemøtrik

## Aktivering af styreenheden

Styreenheden (Figur 24) aktiveres, når fejmaskinens ledningsnet sluttes til køretøjets ledningsnet.

- På Workman-modeller med serienumre før 899999999, er ledningsnettet forsynet med strøm.
- På Workman-modeller med serienumre fra 900000001 og op, skal tændingsnøglen drejes hen til positionen KØR for at strømføre ledningsnettet.



Figur 24

1. Styreenhed

## Brug af styreenhedens time-out-funktion

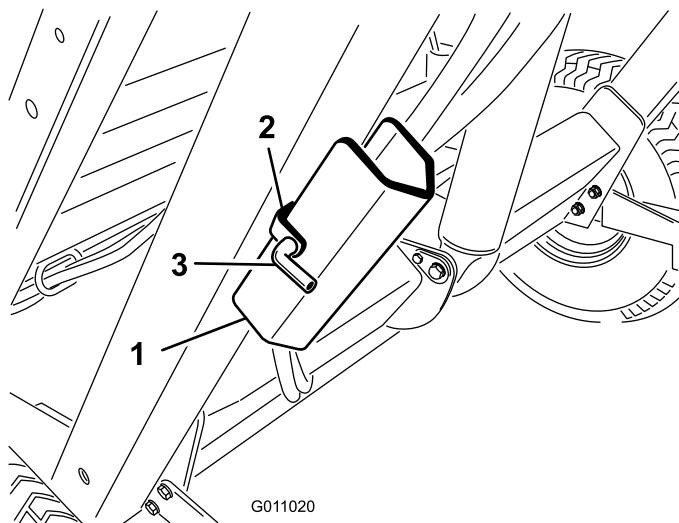
Fejemaskinen er udstyret med en time-out-funktion til styremodulet. Time-out-funktionen aktiveres efter 2,5 timers vedvarende **inaktiv** fjerntransmitter.

- Når fjerntransmitteren er sat i time-out-funktion, kan den ikke styre nogen funktioner.
- Sådan vækkes styreenheden i time-out-tilstand:
  - På Workman-modeller med serienumre før 899999999, tages stikket til fejmaskinens ledningsnet ud og sættes i igen i køretøjets ledningsnet.
  - På Workman-modeller med serienumre fra 900000001 og op, skal tændingsnøglen drejes hen til positionen FRA og tilbage til positionen KØR.
- For at undgå at styreenheden sættes i time-out under betjeningen, skal fjerntransmitteren bruges til at forskyde fejmaskinen hver 2,5 time.

## Brug af tragtbeholderens sikkerhedsstøtte

Når arbejde skal udføres under den hævede tragtbeholder, skal det sikres, at tragtbeholderens sikkerhedsstøtte er monteret på den udstrakte løftecylinder.

1. Hæv tragtbeholderen, indtil løftecylinderen er helt udstrakt.
2. Fjern låseclipsen og tappen, der fastgør sikkerhedsstøtten til opbevaringsbeslaget på fejmaskinens stel (Figur 25). Fjern sikkerhedsstøtten.



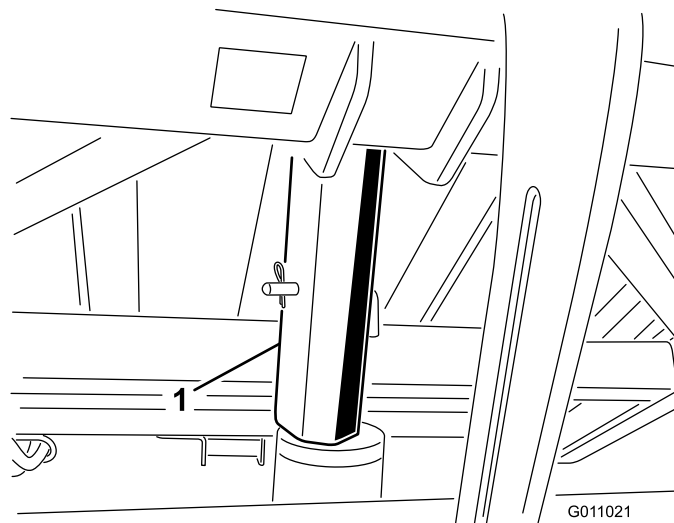
Figur 25

1. Tragtbeholderens sikkerhedsstøtte
2. Opbevaringsbeslag
3. Stift

3. Sæt tragtbeholderens sikkerhedsstøtte ned over cylinderstangen, og sørg for, at støtteenden hviler på

enden af cylinderløbet og cylinderstangenden (Figur 26).

**Bemærk:** Fastgør tragtbeholderens sikkerhedsstøtte til cylinderstangen med låseclipsen og tappen.



Figur 26

1. Sikkerhedsstøtte

4. Fjern sikkerhedsstøtten fra cylinderen, og fastgør den til opbevaringsbeslaget på fejmaskinens stel for at opbevare sikkerhedsstøtten.
5. Monter altid, eller fjern sikkerhedsstøtten på bagsiden af tragtbeholderen.
6. Forsøg ikke at sænke tragtbeholderen med sikkerhedsstøtten placeret på cylinderen.

## Kontrol af sikkerhedslåsesystemet

### ⚠ FORSIGTIG

Sikkerhedskontakterne er beregnet til beskyttelse af operatøren. Et udkoblet eller defekt sikkerhedslåsesystem kan medføre, at maskinen betjenes på en uforvarselig måde og kan forårsage personskade.

- Frakobl ikke kontakterne til sikkerhedslåsesystemet.
- Kontroller dagligt kontakterne for at sikre, at låsesystemet fungerer korrekt.
- Hvis en kontakt ikke fungerer korrekt, skal den udskiftes, før maskinen betjenes.

Sikkerhedslåsesystemet har følgende formål:

- Det modvirker, at børsten kan dreje, når tragtbeholderen befinder sig i hævet position.

- Det modvirker, at tragtbeholderen kan aflæsses, når fejmaskinen befinder sig i den forskudte position.
- Udløser en hørbar alarm, når tragtbeholderen aflæsses. Flyt ikke bugseringskøretøjet, når tragtbeholderen aflæsses.

## Tip vedrørende betjening

- Inden fejning påbegyndes skal området undersøges for at bestemme den bedste fejningsretning.

**Bemærk:** Hold blikket fast på en genstand i forgrunden for at bevare en lige fejlinje.

- Forsøg altid at foretage en lang, ubrudt kørsel med et lille overlap på returkørslen.
- På græsområdet opsamler børsten græskerner, grene, afklippet græs, fyrretræsnåle og fyrretræskogler samt lille mængde snavs.
- Fejemaskinen trimmer også plænen. Børsten kæmmer og løfter græs for at få et ensartet udsende efter, at plænen er klippet. Når den renser, øger den lette rivebevægelse gennemtrængningen af vand og pesticid, hvilket reducerer behovet for reparation.

**Vigtigt:** Foretag ikke skarpe drejninger, når fejmaskinen anvendes, da det kan beskadige plænen.

- Når tragtbeholderen er fuld, opsamler fejmaskinen ikke længere effektivt affald op, og den efterlader eller kaster materiale tilbage på jorden.

## ⚠ FARE

Det kan forårsage alvorlig personskade eller død at vælte med maskinen.

- Betjen ikke maskinen på stejle skrånninger.
- Fej op og ned ad skrånninger, aldrig på tværs.
- Undgå pludselig start eller opbremsning ved kørsel op og ned ad skrånninger.
- Vær opmærksom på huller i terrænet eller andre skjulte farer. For at undgå at vælte eller miste herredømmet skal du ikke køre for tæt på grøfter, vandløb eller afsatser.
- Hvis maskinen stopper op ad bakke, skal rullerne frakobles, og man skal bakke langsomt ned ad bakke. Forsøg ikke at dreje.

## Aflæsning af tragtbeholderen

### ⚠ FARE

Det kan forårsage alvorlig personskade eller død at vælte med maskinen, eller hvis den giver elektrisk stød.

- Aflæs aldrig tragtbeholderen på en skråning. Aflæs altid tragtbeholderen på plan grund.
- Aflæs kun tragtbeholderen på områder, der er fri for luftledninger eller andre forhindringer.

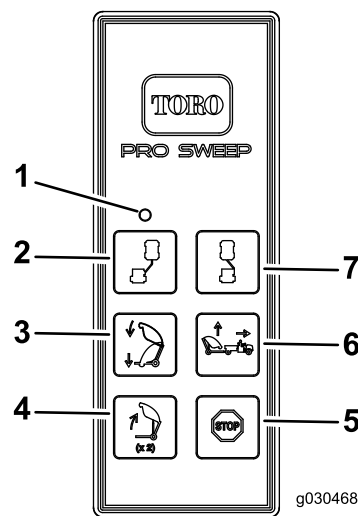
**Vigtigt:** Sørg for, at fejmaskinen er fastgjort til bugseringskøretøjets trækrog med en koblingstap og en låseclips under aflæsning.

**Vigtigt:** Sørg for, at fejmaskinen er placeret direkte bag bugseringskøretøjet og er i transporthøjde, før aflæsningssekvensen kan aktiveres.

Sådan aktiveres aflæsningssekvensen:

1. Placer maskinen på en plan overflade, og sørg for, at den er i transportposition før aflæsning.
2. Tryk på knappen til aflæsning af tragtbeholderen i et sekund, slip knappen i et sekund, og tryk på knappen til aflæsning af tragtbeholderen igen (Figur 27).

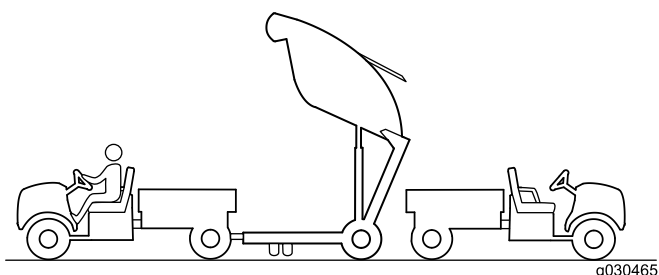
**Bemærk:** Fejemaskinen reagerer ikke, hvis der trykkes for hurtigt på knappen til aflæsning af tragtbeholderen.



Figur 27

- |                               |                   |
|-------------------------------|-------------------|
| 1. Lysdiodelygte              | 5. Stop           |
| 2. Forskudt venstre           | 6. Fejemaskine op |
| 3. Fejemaskine ned            | 7. Forskudt højre |
| 4. Aflæsning af tragtbeholder |                   |





Figur 28

### ▲ FORSIGTIG

Aflæsning af tragtbeholderen kan forårsage skade på omkringstående og husdyr.

Hold omkringstående og husdyr på sikker afstand af tragtbeholderen, når tragtbeholderen aflæsses.

## Sænkning af tragtbeholderen

Tryk på fejmaskinens ned-knap for at sænke tragtbeholderen.

**Bemærk:** Sørg for, at tragtbeholderen er i positionen nede, før du begynder at bruge fejmaskinen.

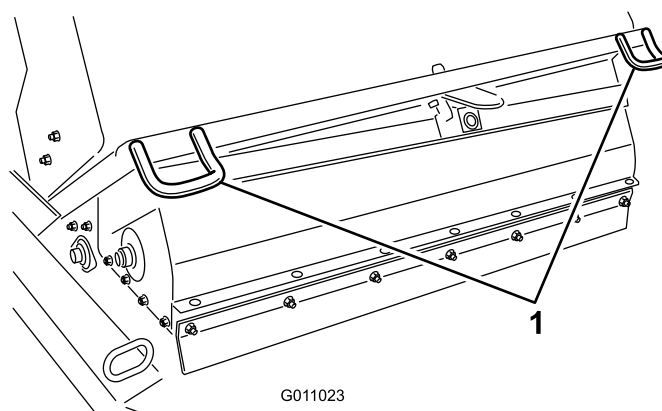
## Eftersyn og rengøring af maskinen

Efter fejning skal maskinen renses og vaskes grundigt. Lufttør tragtbeholderen. Efter rengøring skal maskinen inspiceres for mulig beskadigelse af mekaniske komponenter. Udførelse af disse procedurer sikrer, at maskinen fungerer tilfredsstillende under næste fejning.

## Transport af fejmaskinen

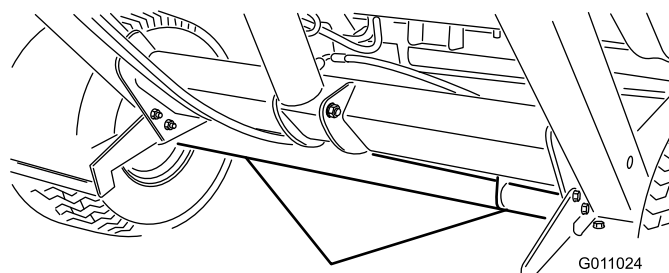
- Transporter aldrig fejmaskinen, når transportalarmen og -lampen er aktiveret.
- Når fejmaskinen transporteres, skal der bruges bindepunkter til at fastgøre maskinens forende (Figur 29) og akslen (Figur 30) til at fastgøre maskinens bagende til traileren.

**Bemærk:** Transport af fejmaskinen uden brug af bindepunkterne kan beskadige maskinen.



Figur 29

1. Forreste bindepunkter



Figur 30

1. Bageste bindepunkter

## Betjening af maskinen i koldt vejr

Workman-maskinens hydraulikolie med høj flydeevne skal opnå en driftstemperatur på 82 grader for at fejmaskinens fritbærende hoved kan fungere korrekt.

## Skift af fejmaskinens op-tilstand

Knappen fejmaskine-op har to mulige tilstande; standard og valgfri.

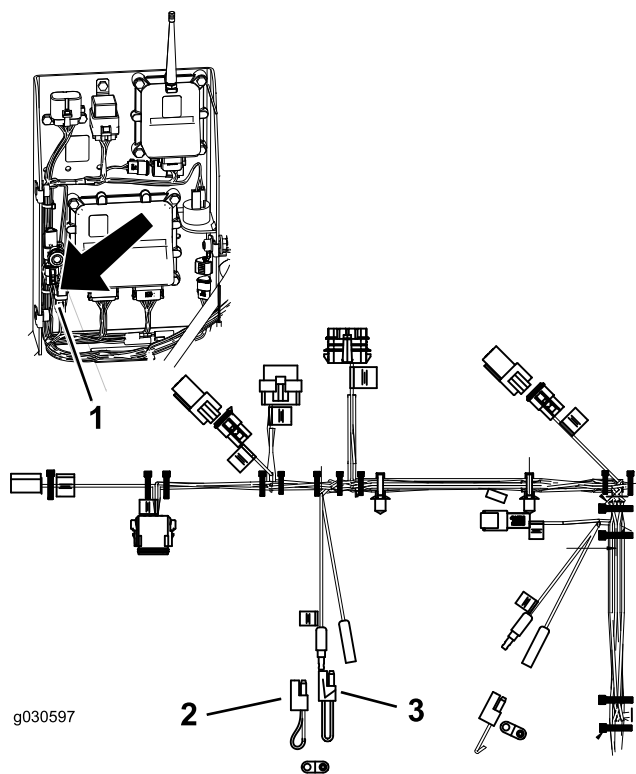
I standard tilstand kan operatøren hæve fejmaskinen til de forudindstillede højder med et tryk på en enkelt knap. Se [Fejmaskinens op-knap - standard tilstand \(side 18\)](#)

I den valgfrie tilstand kan operatøren justere fejmaskinen til enhver ønsket højde, og den stopper ved de forudindstillede højder. Se [Fejmaskinens op-knap - valgfri tilstand \(side 18\)](#).

Brug følgende for at skifte fejmaskinen til den valgfrie tilstand:

1. Fjern dækslet fra kontrolmodulet.
2. Træk de 2 ledningsforbindelser ud af krøllestikket vist i [Figur 31](#).
3. Sæt de 2 ledningsforbindelser i det eksisterende krøllestik forankret til ledningsnettet.

4. Monter dækslet på kontrolmodulet.



**Figur 31**

1. Krøllestikkens placering
2. Krøllestik til valgfri tilstand  
- forankret i ledningsnettet
3. Krøllestik til standard tilstand

---

**Bemærk:** For at vende tilbage til standard tilstand skal du sætte det originale krøllestik i.

# Vedligeholdelse

## Skema over anbefalet vedligeholdelse

Vedligeholdelsesintervaller	Vedligeholdelsesprocedure
Efter de første 10 timer	<ul style="list-style-type: none"><li>• Tilspænding af hjullåsemøtrikkerne</li></ul>
For hver 25 timer	<ul style="list-style-type: none"><li>• Rengøring af rulledevområdet.</li></ul>
For hver 50 timer	<ul style="list-style-type: none"><li>• Smøring af fejmaskinen.</li></ul>
For hver 100 timer	<ul style="list-style-type: none"><li>• Eftersø dækkenes tilstand.</li><li>• Udsiftning af børsten.</li></ul>
For hver 200 timer	<ul style="list-style-type: none"><li>• Tilspænding af hjullåsemøtrikkerne</li><li>• Udsiftning af frontflap.</li></ul>
For hver 600 timer	<ul style="list-style-type: none"><li>• Eftersyn af tragtbeholderen for evt. beskadigelse.</li></ul>

# Kontrolliste for daglig vedligeholdelse

Kopier denne side til rutinemæssig brug.

Vedligeholdelsespunkter	I ugen:						
	Man.	Tirs.	Ons.	Tors.	Fre.	Lør.	Søn.
Kontrol af sikkerhedslåsesystemets funktion.							
Kontroller for usædvanlige lyde under drift.							
Kontrol af dæktrykket							
Kontroller, om hydraulikslangerne er beskadigede							
Kontrol for væskelækager							
Afprøv kontrollens funktion.							
Kontrol af fragtbeholder.							
Rengør børsten for emballagemateriale							
Kontroller slitage på børsten. <sup>1</sup>							
Smøring af alle smørenipler <sup>2</sup> .							
Reparation af beskadiget maling							
<p><sup>1</sup>=Udskift den, hvis den mangler eller er beskadiget</p> <p><sup>2</sup>=Umiddelbart efter <b>hver</b> vask, uanset det angivne interval</p>							

## Bemærkninger om problemområder

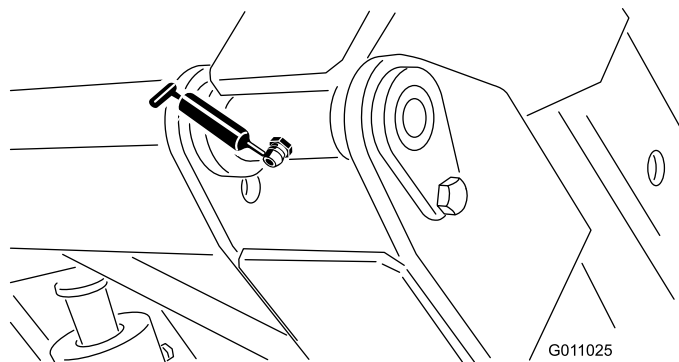
Eftersyn foretaget af:		
Punkt	Dato	Oplysninger

# Smøring

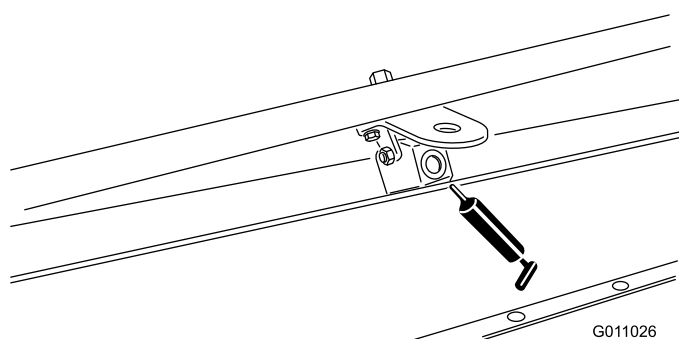
**Eftersynsinterval:** For hver 50 timer

Fejemaskinen indeholder 11 smørenipler, som skal smøres med lithiumbaseret fedt nr. 2. Hvis maskinen anvendes under normale forhold, skal alle lejer og bøsninger smøres straks efter hver vask. Smør alle lejer og bøsninger dagligt, når driftsforholdene er ekstremt støvede og snavsede. Støvede og snavsede arbejdsforhold kan medføre, at der trænger snavs ind i lejer og bøsninger, hvilket medfører hurtigere nedslidning.

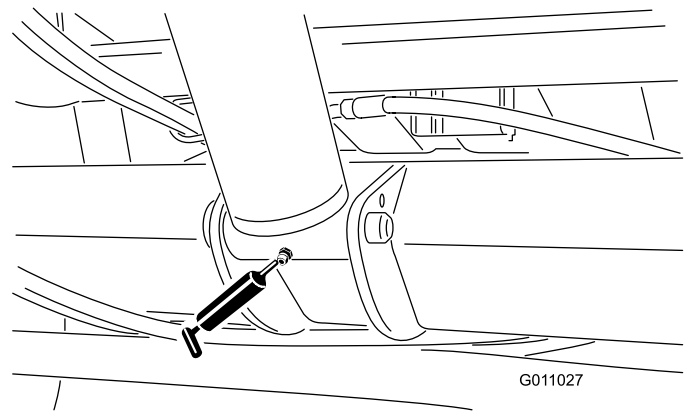
1. Smør følgende smørenipler:
  - Tragtbeholderens drejetap (øvre) (2) (Figur 32).
  - Styretap (2) (Figur 33).
  - Løftecylinder (2) (Figur 34).
  - Tragtbeholderens drejetap (nedre) (2) (Figur 35).
  - Drejeleddet på anghængertrækstangens trækrog (1) (Figur 36).
  - Skårlægningskniv (Figur 37).
  - Skårlægningsknivens nav (Figur 37).
2. Tør smøreniplerne rene, så der ikke kan komme fremmedlegemer ind i lejet eller bøsningen.
3. Pump fedt ind i lejer eller bøsninger.
4. Tør overskydende fedt af.



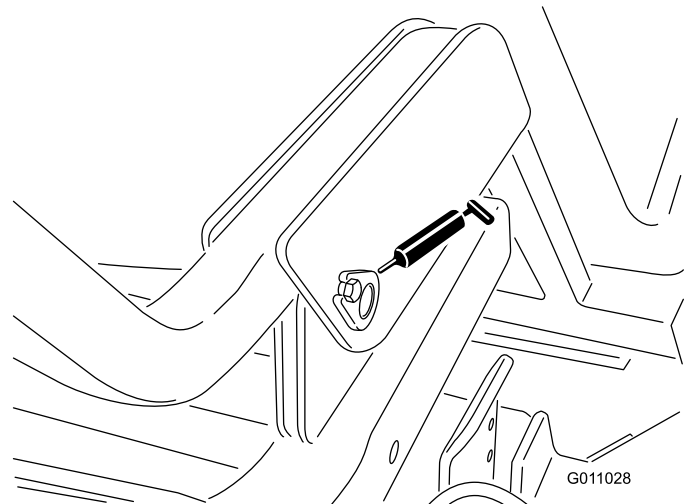
Figur 32



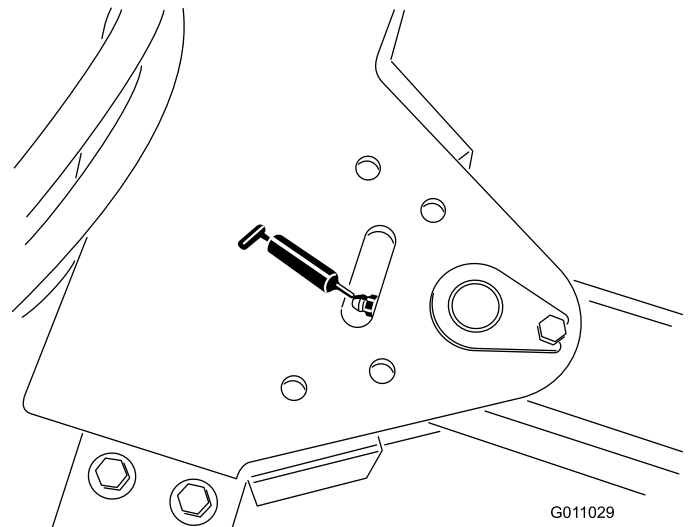
Figur 33



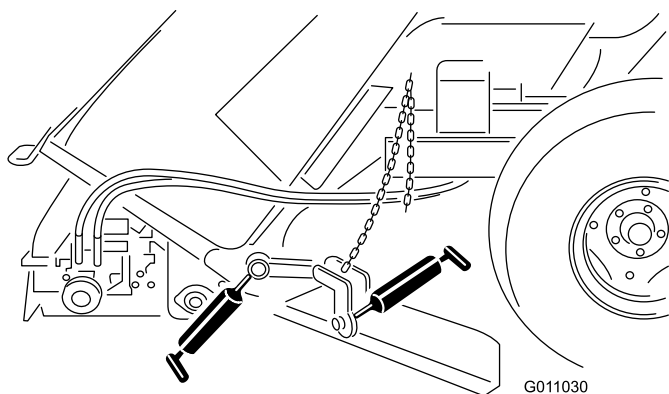
Figur 34



Figur 35



Figur 36



Figur 37

## Associer fjernbetjening og basisenhed

**Vigtigt:** Sørg for at læse hele proceduren igennem, før du forsøger at iværksætte associeringen.

Fjernbetjeningen skal etablere kommunikation med basisenheden, før systemet kan bruges. Fjernbetjeningen er associeret med systemets basisenhed, før den forlader fabrikken. Dette sker under associeringsproceduren. I situationer hvor det er nødvendigt at genetablere kommunikationen mellem fjernkontrollen og basisenheden (f.eks.: ved introduktion af en ny eller ekstra fjernbetjening til en eksisterende basisenhed), skal den følgende associeringsprocedure udføres.

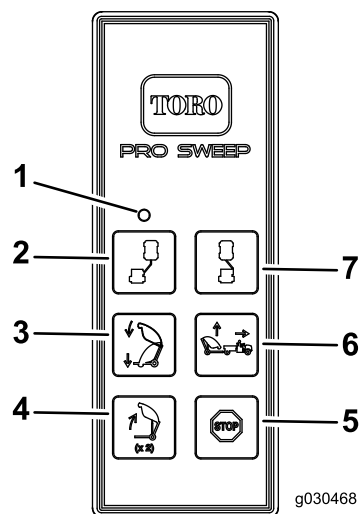
**Bemærk:** Når fjernbetjeningen associeres til en anden basisenhed, vil den pågældende fjernbetjening blive af-associeret fra den oprindelige basisenhed.

1. Slå strømmen fra basisenheden.
2. Stil dig i nærheden af basisenheden, med fuldt, uhindret udsyn og med fjernbetjeningen i hånden.
3. Tryk på og hold knapperne FORSKUDT TIL VENSTRE og FORSKUDT TIL HØJRE nede. Lysdioden blinker en gang i sekundet.
4. Bliv ved med at holde begge knapper nede, indtil lysdioden begynder at blinke ca. to gange i sekundet.
5. Slip knapperne.
6. Tryk på og hold knappen FORSKUDT TIL VENSTRE nede. Lysdioden blinker ca. to gange i sekundet.
7. Bliv ved med at holde knappen FORSKUDT TIL VENSTRE nede, og drej nøglestarten til positionen KØR. Lysdioden lyser konstant, hvis proceduren gennemføres.

**Bemærk:** Dette kan tage op til 20 sekunder.

8. Slip knappen FORSKUDT TIL VENSTRE.

Systemet er klar til brug med den pågældende fjernbetjening.



Figur 38

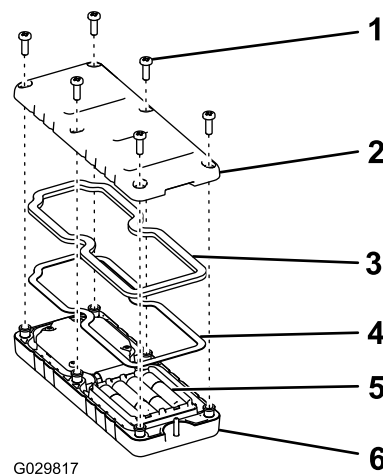
- |                               |                       |
|-------------------------------|-----------------------|
| 1. Lysdiodelygte              | 5. Stop               |
| 2. Forskudt til venstre       | 6. Fejemaskine op     |
| 3. Fejemaskine ned            | 7. Forskudt til højre |
| 4. Aflæsning af tragtbeholder |                       |

## Udskiftning af batterier til styreenheden

Den håndholdte fjernbetjening tilføres strøm af 4 AAA-batterier. Når batterierne monteres, skal de anbringes korrekt iht. polariteten som angivet på indersiden af batterirummet, for at undgå at enheden påføres skade.

1. Afmonter de seks skruer fra bagsiden af styreenheden, og afmonter dækslet (Figur 39).

**Bemærk:** Lad om muligt gummipakningen og stålpackningen sidde i kanalen, når dækslet og batterierne afmonteres.



Figur 39

- |            |                         |
|------------|-------------------------|
| 1. Skruer  | 4. Stålpakning          |
| 2. Dæksel  | 5. Batterier            |
| 3. Pakning | 6. Håndholdt styreenhed |

2. Fjern de afladte batterier og bortskaf dem i overensstemmelse med den lokale lovgivning.
3. Placer de nye batterier i batterirummet. Sørg for, at de forbindes rigtigt.

**Bemærk:** Hvis batterierne ikke installeres korrekt, vil det ikke beskadige enheden, men den vil ikke virke.

4. Hvis du utilsigtet fjerner gummipakningen og stålpakningen, skal du forsigtigt sætte dem i kanalen igen i den håndholdte styreenhed.
5. Udskift dækslet, og fastgør det med de seks skruer, du fjernede tidligere ([Figur 39](#)), og tilspænd dem til et moment på 1,5 til 1,7 Nm.

**Bemærk:** Spænd ikke skruerne for hårdt.

## Opbevaring

1. Rengør fejmaskinen grundigt, så den er fri for snavs, blade og affald.
2. Kontroller dæktrykket. Se [Kontrol af dæktrykket \(side 22\)](#).
3. Kontroller alle fastgørelsesanordninger. Spænd om nødvendigt.
4. Indfedt alle smørepipler. Tør overskydende smørefedt af.
5. Efterse børstens tilstand. Foretag en udskiftning, hvis det er nødvendigt.

# Fejlfinding

Tilstand	Mulige årsager	Afhjælpning
Fejemaskinen samler ikke op.	Børsten er beskadiget. Børstehøjden er for høj. Frontflappens højde er for lav eller for høj.	Udskift børsten. Juster børstens højde. Se Justering af børstens højde. Juster frontflappens højde. Se Justering af frontflap
Fejemaskinen har kraftig vibration.	Kontroller lejerne på børstedrivremmen. Hvis de er meget varme, skal de kontrolleres for beskadigelse. Fremmedlegemer er viklet om børsten.	Udskift eventuelt beskadigede lejer.  Rengør for eventuelle fremmedlegemer.
Fejlfindingslampen på fejemaskinen tændes ikke, når der trykkes på en knap på fjernbetjeningen.	Der er frekvensinterferens.	Associer fjernbetjening og basisenhed. Se <a href="#">Associer fjernbetjening og basisenhed (side 30)</a> .

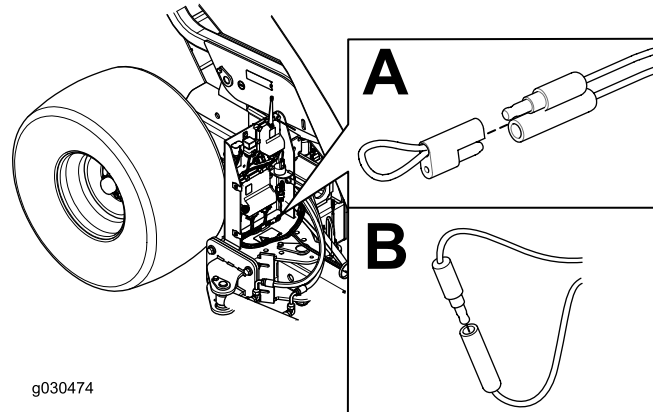
## Kontrol af fejlkoder

Hvis fejlfindingslampen angiver, at der er en systemfejl (se [\(side \)](#)), skal fejlkoderne kontrolleres for at afgøre, hvad der er galt med maskinen.



# Aktivering af fejlfindingstilstand og kontrol af koderne

1. Drej tændingsnøglen til positionen KØR.
2. Frakobl strømforsyningen ved at adskille køretøjets ledningsnet fra fejmaskinens ledningsnet.
3. Fjern fordækslet.
4. Træk fastgørelseshætten af de to diagnostikparallelkonnektorer (Figur 40, A).
5. Tilslut de to diagnostikparallelkonnektorer (Figur 40 B).



Figur 40

6. Forbind køretøjets og fejmaskinens ledningsnet for at strømføre fejmaskinen.
7. Tæl antallet af blink for at bestemme fejlkoden, og brug følgende tabel:

**Bemærk:** Hvis der er flere fejl, blinker begge fejl, efterfulgt af en lang pause, hvorefter blinksekvenserne gentages.

Kode	Blinkmønster for lampe	Adfærd	Detaljer
Maskinspecifikke fejl			
11	Blinker én gang, pause, blinker én gang, lang pause, derefter gentagelse	Mistet kommunikation med BASISNHEDEN.	Konnektor er ikke tilsluttet. Find det løse eller frakoblede ledningsnetstik, og tilslut det. Noget gik galt med kabelføringen. Kontakt din Toro-forhandler. BASISNHEDEN er defekt. Kontakt din Toro-forhandler.
12	Blinker én gang, pause, blinker to gange, lang pause, derefter gentagelse	Version er inkompatibel med BASISNHEDEN og/eller håndholdt styreenhed	Forkert software (installer den korrekte software fra TORODIAG). Kontakt din Toro-forhandler.
13	Blinker én gang, pause, blinker tre gange, lang pause, derefter gentagelse	Forkert håndholdt styreenhed – ikke implementeret på RevA	Forkert produktassociering (dvs. forsøger at opdatere software på en MH-400 med en håndholdt ProPass-enhed)

8. Monter fordækslet.

## Nulstilling af fejlkoderne

Frakobl diagnostikkonnetorerne og tilkobl dem igen, når problemet er løst. Diagnostiklampen blinker konstant én gang i sekundet.

## Eksisterende fejlfindingstilstand

1. Drej tændingsnøglen til positionen KØR.
2. Frakobl strømforsyningen ved at adskille køretøjets ledningsnet fra fejmaskinens ledningsnet.
3. Frakobl de to diagnostikparallelkonnetorer.
4. Skub fastgørelsehætten på de to diagnostikparallelkonnetorer.
5. Forbind køretøjets og fejmaskinens ledningsnet for at strømføre fejmaskinen.

## International forhandlerliste

Forhandler:	Land:	Telefonnummer:	Forhandler:	Land:	Telefonnummer:
Agrolanc Kft	Ungarn	36 27 539 640	Maquiver S.A.	Colombia	57 1 236 4079
Balama Prima Engineering Equip.	Hongkong	852 2155 2163	Maruyama Mfg. Co. Inc.	Japan	81 3 3252 2285
B-Ray Corporation	Korea	82 32 551 2076	Mountfield a.s.	Tjekkiet	420 255 704 220
Casco Sales Company	Puerto Rico	787 788 8383	Mountfield a.s.	Slovakiet	420 255 704 220
Ceres S.A.	Costa Rica	506 239 1138	Munditol S.A.	Argentina	54 11 4 821 9999
CSSC Turf Equipment (pvt) Ltd.	Sri Lanka	94 11 2746100	Norma Garden	Rusland	7 495 411 61 20
Cyril Johnston & Co.	Nordirland	44 2890 813 121	Oslinger Turf Equipment SA	Ecuador	593 4 239 6970
Cyril Johnston & Co.	Republikken Irland	44 2890 813 121	Oy Hako Ground and Garden Ab	Finland	358 987 00733
Equiver	Mexico	52 55 539 95444	Parkland Products Ltd.	New Zealand	64 3 34 93760
Femco S.A.	Guatemala	502 442 3277	Perfetto	Polen	48 61 8 208 416
ForGarder OU	Estland	372 384 6060	Pratoverde SRL.	Italien	39 049 9128 128
G.Y.K. Company Ltd.	Japan	81 726 325 861	Prochaska & Cie	Østrig	43 1 278 5100
Geomechaniki of Athens	Grækenland	30 10 935 0054	RT Cohen 2004 Ltd.	Israel	972 986 17979
Golf international Turizm	Tyrkiet	90 216 336 5993	Riversa	Spanien	34 9 52 83 7500
Guandong Golden Star	Kina	86 20 876 51338	Lely Turfcare	Danmark	45 66 109 200
Hako Ground and Garden	Sverige	46 35 10 0000	Solvert S.A.S.	Frankrig	33 1 30 81 77 00
Hako Ground and Garden	Norge	47 22 90 7760	Spypros Stavrinides Limited	Cypern	357 22 434131
Hayter Limited (U.K.)	Storbritannien	44 1279 723 444	Surge Systems India Limited	Indien	91 1 292299901
Hydroturf Int. Co Dubai	Forenede Arabiske Emirater	97 14 347 9479	T-Markt Logistics Ltd.	Ungarn	36 26 525 500
Hydroturf Egypt LLC	Egypten	202 519 4308	Toro Australia	Australien	61 3 9580 7355
Irrimac	Portugal	351 21 238 8260	Toro Europe NV	Belgien	32 14 562 960
Irrigation Products Int'l Pvt Ltd.	Indien	0091 44 2449 4387	Valtech	Marokko	212 5 3766 3636
Jean Heybroek b.v.	Holland	31 30 639 4611	Victus Emak	Polen	48 61 823 8369

### Europæisk erklæring om beskyttelse af privatlivets fred

De oplysninger, som Toro indsamler

Toro Warranty Company (Toro) respekterer dit privatliv. For at vi kan behandle dit garantikrav og kontakte dig i tilfælde af en produkttilbagekaldelse, beder vi dig dele visse oplysninger med os, enten direkte eller gennem din lokale Toro-virksomhed eller -forhandler.

Toros garantisystem hostes på servere i USA, hvor love om beskyttelse af privatlivets fred muligvis ikke yder samme beskyttelse, som gælder i dit land.

VED AT DELE DINE PERSONLIGE OPLYSNINGER MED OS GIVER DU DIT SAMTYKKE TIL BEHANDLING AF DINE PERSONLIGE OPLYSNINGER SOM BESKREVET I DENNE ERKLÆRING OM BESKYTTELSE AF PRIVATLIVETS FRED.

Toros brug af oplysninger

Toro kan bruge dine personlige oplysninger til at behandle garantikrav og kontakte dig i tilfælde af en produkttilbagekaldelse og til ethvert andet formål, som vi informerer dig om. Toro kan dele dine oplysninger med Toros søsterselskaber, forhandlere eller andre forretningspartnere i forbindelse med enhver af disse aktiviteter. Vi sælger ikke dine personlige oplysninger til andre virksomheder. Vi forbeholder os retten til at offentliggøre personlige oplysninger for at kunne overholde gældende lovgivning og efter anmodning fra relevante myndigheder med henblik på at kunne betjene vores systemer korrekt eller af hensyn til vores egen eller brugerens beskyttelse.

Opbevaring af dine personlige oplysninger

Vi opbevarer dine personlige oplysninger, så længe vi har behov for dem, til de formål, som de oprindeligt blev indsamlet til, eller til andre legitime formål (som f.eks. overholdelse af regler) eller som påkrævet af gældende lovgivning.

Toros forpligtelse i forbindelse med sikkerheden af dine personlige oplysninger

Vi tager rimelige forholdsregler for at beskytte sikkerheden af dine personlige oplysninger. Vi tager også forholdsregler for at opretholde nøjagtigheden og aktualiteten af personlige oplysninger.

Adgang til og korrigerings af dine personlige oplysninger

Hvis du gerne vil gennemse eller ændre dine personlige oplysninger, kan du kontakte os pr. e-mail på [legal@toro.com](mailto:legal@toro.com).

### Forbrugerlovgivning i Australien

Forbrugere i Australien kan finde nærmere oplysninger om forbrugerlovgivningen i Australien i kassen eller hos den lokale Toro-forhandler.



## Toros generelle produktgaranti

To års begrænset garanti

### Fejl og produkter, der er dækket

The Toro Company og dets søsterselskab, Toro Warranty Company, garanterer i fællesskab i henhold til en aftale mellem dem, at dit Toro-produkt ("produktet") er frit for materialefejl og fejl i den håndværksmæssige udførelse i to år eller 1500 driftstimer\*, hvad end der måtte indtræde først. Denne garanti gælder for alle produkter med undtagelse af dybdekløbere (se de separate garanti erklæringer for disse produkter). Hvis der forekommer en fejl, som er dækket af garantien, vil vi reparere produktet uden omkostninger for dig. Dette inkluderer fejldiagnose, arbejds løn, reservedele og transport. Denne garanti træder i kraft på den dato, produktet leveres til den person, som oprindeligt køber det i detailledet. \* Produkt udstyret med timetæller.

### Sådan får du udført service, der er dækket af garantien

Det påhviler dig at underrette produktforhandleren eller den autoriserede produktforhandler, som du har købt produktet hos, så snart du tror, der er opstået en fejl, som er dækket af garantien. Hvis du har brug for hjælp til at finde frem til en produktforhandler eller en autoriseret forhandler, eller hvis du har spørgsmål vedrørende dine rettigheder eller ansvar i henhold til garantien, kan du kontakte os her:

Toro Commercial Products Service Department  
Toro Warranty Company  
8111 Lyndale Avenue South  
Bloomington, MN 55420-1196, USA  
+1-952-888-8801 eller +1-800-952-2740  
E-mail: commercial.warranty@toro.com

### Ejerens ansvar

Du er som ejer af produktet ansvarlig for at udføre den vedligeholdelse og de justeringer, som er nødvendige i henhold til din *betjeningsvejledning*. Hvis du ikke udfører den nødvendige vedligeholdelse og de nødvendige justeringer, kan dette danne grundlag for at afvise en reklamation i henhold til garantien.

### Genstande og fejl, der ikke er dækket

Det er ikke alle produktfejl eller funktionsfejl, der måtte opstå i garanti perioden, som udgør materialefejl eller fejl i den håndværksmæssige udførelse. Denne garanti dækker ikke følgende:

- Produktfejl, som er en følge af brug af ikke-originale Toro-reservedele eller af installation og brug af ekstra eller modificeret eller ikke-originalt Toro-tilbehør og -produkter. Der kan medfølge en separat garanti erklæring fra producenten af sådanne enheder.
- Produktfejl, som er en følge af manglende udførelse af anbefalet vedligeholdelse og/eller justeringer. Undladelse af at udføre korrekt vedligeholdelse af Toro-produkterne i henhold til skemaet over anbefalet vedligeholdelse i *betjeningsvejledningen* kan danne grundlag for afvisning af et garantikrav.
- Produktfejl, der stammer fra brug af produktet på ødelæggende, uagtsom eller hensynsløs vis.
- Reservedele, som forbruges ved brug, medmindre de skønnes at være defekte. Eksempler på reservedele, som forbruges eller opbruges under normal betjening af produktet omfatter, men er ikke begrænset til, bremseklodser og -belægninger, koblingsbelægninger, skæreknive, knivcylindre, ruller og lejer (forseglede eller smørbare), bundknive, tændrør, styrehjul, lejer, dæk, filtre, remme samt visse sprøjtekomponenter såsom membraner, dyser og kontraventiler osv.
- Fejl, der forårsages af eksterne forhold. Forhold, der anses for at være eksterne forhold, omfatter, men er ikke begrænset til, vejr, opbevaringsforhold, forurening, brug af ikke-godkendte brændstoffer, kølevæsker, smøremidler, tilsætningsstoffer, gødningsmidler, vand eller kemikalier osv.
- Funktions- eller driftsfejl forårsaget af brændstoffer (f.eks. benzin, diesel eller biodiesel), der ikke overholder deres respektive branchestandarder.

### Andre lande end USA og Canada

Kunder, som har købt Toro-produkter, der er eksporteret fra USA eller Canada, skal kontakte deres Toro-forhandler for at få en garantipolice, som gælder for deres land, provins eller stat. Såfremt du af en eller anden grund er utilfreds med din forhandlers service eller har problemer med at få oplysninger om garantien, bedes du kontakte Toro-importøren.

- Normal støj, vibration, slid og ælde samt forringelse.
- Normalt slid omfatter, men er ikke begrænset til beskadigelse af sæder som følge af slitage eller afslidning, slid på malede overflader, ridsede mærkater eller vinduer osv.

### Reservedele

Reservedele, der planmæssigt skal udskiftes i forbindelse med nødvendig vedligeholdelse, er kun dækket af garantien i tidsrummet frem til det planmæssige tidspunkt for udskiftning af den pågældende reservedel. Reservedele, der udskiftes i henhold til denne garanti, er dækket af garantien i den originale produktgarantis løbetid og bliver Toros ejendom. Toro træffer endelig beslutning om, hvorvidt en reservedel eller en samlet enhed skal repareres eller udskiftes. Toro har ret til at bruge fabriksreoverede reservedele til reparationer, der er dækket af garantien.

### Garanti på dybdeaflednings- og litium-ion-batterier:

Dybdeaflednings- og litium-ion-batterier kan levere et samlet, specificeret antal kilowatttimer i løbet af deres levetid. Brugs-, opladnings- og vedligeholdelsesteknikker kan forlænge eller forkorte den samlede batterilevetid. I takt med at batterierne i dette produkt forbruges, vil mængden af nyttigt arbejde mellem opladningsintervaller langsomt formindskes, indtil batteriet er helt faldt. Udskiftning af flade batterier efter almindeligt forbrug er produktejerens ansvar. Det kan være nødvendigt at udskifte batterier under produktets normale garanti periode for ejerens regning. Bemærk: (kun litium-ion-batteri): Et litium-ion-batteri har en garanti, der kun dækker delen og dækker forholdsmæssigt, med start i år 3 til år 5 baseret på driftstiden og de brugte kilowatttimer. Der findes flere oplysninger i *betjeningsvejledningen*.

### Omkostninger til vedligeholdelse afholdes af ejeren

Motorjustering, smøring, rengøring og polering, udskiftning af filtre, kølevæske og udførelse af anbefalet vedligeholdelse er eksempler på normal service, som Toro-produkter kræver, og omkostninger i forbindelse hermed afholdes af ejeren.

### Generelle betingelser

Det eneste retsmiddel, du har til rådighed i henhold til nærværende garanti, er reparation hos en autoriseret Toro-forhandler.

**Hverken The Toro Company eller Toro Warranty Company er ansvarlig for indirekte-, hændelige- eller følgeskader i forbindelse med brugen af de Toro-produkter, der er dækket af nærværende garanti, herunder omkostninger eller udgifter til at fremskaffe erstatningsudstyr eller service i de perioder, der med rimelighed medgår i forbindelse med funktionsfejl eller manglende rådighed over produktet, mens der udføres reparationer i henhold til garantien. Bortset fra den emissionsgaranti, der er nævnt nedenfor, og kun såfremt denne måtte finde anvendelse, gives ingen anden udtrykkelig garanti. Alle underforståede garantier om salgbarhed og brugsegnethed er begrænset til denne udtrykkelige garantis varighed.**

I visse stater er det ikke tilladt at fragå ansvar for hændelige- og følgeskader eller at begrænse tidsrummet for en underforstået garantis varighed, så ovenstående ansvarsfragørelser og begrænsninger gælder muligvis ikke for dig. Denne garanti giver dig bestemte juridiske rettigheder, men derudover kan du også have andre rettigheder, som varierer fra stat til stat.

### Bemærk vedrørende motorgaranti:

Emissionskontrolsystemet på dit produkt kan være dækket af en separat garanti, som overholder de krav, der er fastsat af det amerikanske miljøbeskyttelsesagentur (Environmental Protection Agency, EPA) og/eller rådet for luftressourcer i Californien (California Air Resources Board, CARB). De timemæssige begrænsninger, der er anført ovenfor, gælder ikke for garantien på emissionskontrolsystemet. Der henvises til garanti erklæringen om motoremissionsgaranti, som er vedlagt dit produkt eller er indeholdt i motorfabrikantens dokumentation, for yderligere oplysninger.