



**Count on it.**

**Brukerhåndbok**

**Reelmaster®-trekkenhet i  
5010-H-serien**

Modellnr. 03674—Serienr. 315000001 og oppover



Dette produktet er i samsvar med alle relevante europeiske direktiver. Se eget samsvarserklæringsskjema for produktet for detaljert informasjon.

## ⚠ ADVARSEL

### CALIFORNIA Proposition 65-advarsel

Dette produktet inneholder et kjemikalie eller kjemikalier som staten California vet forårsaker kreft, fødselsdefekter eller forplantningsskade.

Staten California kjenner til at motoreksosen fra dette produktet inneholder kjemikalier som kan forårsake kreft, fosterskader og skade forplantningsevnen på andre måter.

**Viktig:** Denne motoren er ikke utstyrt med en gnistfangerdemper. Det er i strid med Californias Public Resource Code, avsnitt 4442, å bruke motoren i skogs-, busk- eller gressområder. Andre stater eller føderale områder kan ha lignende lover.

## Innledning

Maskinen er en plenetraktor med spolekniver som er beregnet for bruk av profesjonelle, innleide operatører i kommersielle applikasjoner. Den er hovedsakelig laget for å klippe gress på allerede godt vedlikeholdte parkplener, golfbaner, idrettsbaner og plener i kommersielle områder. Den er ikke beregnet på å klippe kratt, høyt gress og andre vekster langs motorveier eller til å brukes til landbruk.

Les denne håndboken nøye, slik at du lærer å bruke og vedlikeholde produktet på riktig måte og unngår person- eller produktskade. Du har ansvar for å bruke produktet på en riktig og sikker måte.

Du kan kontakte Toro direkte på [www.Toro.com](http://www.Toro.com) for materialer for produktsikkerhet og opplæring i bruk, og informasjon om tilbehør, hjelp til å finne en forhandler eller for å registrere produktet ditt.

Hvis maskinen må repareres eller du trenger originale Toro-deler eller mer informasjon, kan du kontakte et autorisert forhandlerverksted eller Toros kundeserviceavdeling. Ha modell- og serienummer for hånden når du tar kontakt. Modell- og serienummer finnes på en plate som er festet på venstre side av rammen under fotstøtten. Skriv inn numrene i de tomme feltene:

Modellnr. \_\_\_\_\_

Serienr. \_\_\_\_\_

Denne brukerhåndboken identifiserer mulige farer og identifiserer sikkerhetsbeskjeder gjennom sikkerhetsvarslingssymbolet (Figur 1), som varsler om en fare som kan føre til alvorlige skader eller dødsfall hvis man ikke tar de anbefalte forhåndsreglene.



Figur 1

1. Sikkerhetsvarslingssymbol

I tillegg brukes to andre ord for å utheve informasjon. **Viktig** gjør oppmerksom på spesiell mekanisk informasjon og **Merk** henviser til generell informasjon som er verdt å huske.

# Innhold

Sikkerhet .....	4	Overhale vannutskilleren .....	40
Regler for sikker bruk.....	4	Skjerm på drivstoffoppsamlingslange.....	41
Sikkerhet ved bruk av Toro-plenetraktor.....	6	Tappe luft fra drivstoffinjektorene .....	41
Lydstyrke .....	7	Vedlikehold av elektrisk system .....	42
Lydtrykk .....	7	Kontrollere motorens startbatteri .....	42
Vibrasjonsnivå .....	7	Sikringer .....	42
Sikkerhets- og instruksjonsmerker .....	7	Vedlikehold av drivsystem .....	44
Montering .....	11	Justere trekkdrivet for fri .....	44
1 Justere trykket i dekkene .....	11	Justere bakhjulenes hjulspissing .....	44
2 Justere trinnhøyden .....	12	Vedlikehold av kjølesystem .....	45
3 Justere kontrollarmstillingen.....	12	Fjerne rester fra kjølesystemet .....	45
4 Installere klippeenhetene.....	12	Vedlikehold av bremseser .....	46
5 Montere finishingsettene.....	14	Justere parkeringsbremsen .....	46
6 Justere dekkekompenseringsfjæren .....	16	Justere parkeringsbremselåsen.....	46
7 Montere CE-godkjent panserlås .....	16	Vedlikehold av remmer .....	47
8 Installere klippeenhetens støtte .....	17	Stramme vekselstrømsgeneratorremmen .....	47
Oversikt over produktet .....	18	Vedlikehold av hydraulisk system .....	47
Kontroller .....	18	Skifte den hydrauliske oljen.....	47
Spesifikasjoner .....	25	Skifte ut det hydrauliske filteret.....	48
Tilbehør.....	25	Kontrollere de hydrauliske ledningene og	
Bruk .....	26	slangene .....	48
Kontrollere motoroljenivået.....	26	Teståpninger for det hydrauliske systemet .....	48
Kontrollere kjølesystemet.....	27	Vedlikehold av klippeenhetssystemet .....	49
Fylle drivstoff .....	27	Sliping av klippeenhetene .....	49
Kontrollere hydraulikkoljen .....	28	Lagring .....	50
Kontrollere kontakten mellom spole og		Klargjøre trekkenheten.....	50
motstål.....	29	Klargjøre motoren.....	50
Kontrollere at hjulmutterne er strammet			
til.....	29		
Kjøre inn maskinen .....	29		
Tappe drivstoffsystemet .....	29		
Starte og stoppe motoren .....	30		
Stille inn spolehastigheten.....	30		
Justere løftearmens motvekt .....	31		
Justere løftearmens vendeoposisjon .....	31		
Skyve eller taue maskinen .....	31		
Fester.....	32		
Transportere maskinen.....	32		
Laste maskinen .....	32		
Løftepunkt for jekk .....	33		
Forstå diagnoselampene .....	33		
Kontrollere sperrebryterne .....	33		
Funksjoner for hydraulisk solenoidventil.....	34		
Brukstips .....	34		
Vedlikehold .....	35		
Anbefalt vedlikeholdsplan .....	35		
Kontrolliste for daglig vedlikehold .....	36		
Tabell for serviceintervaller.....	37		
Smøring .....	37		
Smøre lagrene og hylsene.....	37		
Vedlikehold av motor .....	39		
Overhale luftrenseren .....	39		
Skifte motoroljen og oljefilteret .....	39		
Vedlikehold av drivstoffsystem .....	40		
Tømme drivstofftanken .....	40		
Kontrollere drivstoffslangene og -koblingene .....	40		

# Sikkerhet

Denne maskinen er designet i henhold til EN ISO-standard 5395:2013 og ANSI B71.4-2012-spesifikasjonene som gjaldt da den ble produsert.

Hvis føreren eller eieren bruker maskinen på feil måte eller utfører feil vedlikeholdsarbeid, kan det føre til personskader. Følg alltid disse forsiktighetsreglene for å unngå at det skjer en ulykke, og ta alltid hensyn til sikkerhetsvarselsymbolet, som betyr Forsiktig, Advarsel eller Fare – personlige sikkerhetsinstruksjoner. Hvis ikke disse instruksjonene blir tatt hensyn til, kan dette føre til at noen blir alvorlig skadet eller drept.

## Regler for sikker bruk

### Opplæring

- Les brukerhåndboken og annet opplæringsmaterieell nøye. Gjør deg godt kjent med alle kontroller, sikkerhetssignaler og riktig bruk av utstyret.
- Barn eller personer som ikke har lest bruksanvisningen, må ikke få lov til bruke eller utføre service på gressklipperen. Det kan hende at lokale forskrifter setter en aldersgrense for bruk av denne gressklipperen.
- Du må aldri klippe hvis andre personer, spesielt barn, eller dyr befinner seg i nærheten.
- Husk at føreren eller brukeren har ansvaret hvis andre personer eller deres eiendom utsettes for ulykker eller farer.
- Ta aldri med passasjerer.
- Alle førere og mekanikere bør selv sørge for at de får profesjonell opplæring. Eieren er ansvarlig for opplæring av brukerne. En slik opplæring bør legge vekt på:
  - Hvor nødvendig forsiktighet og konsentrasjon er når man kjører en plentraktor.
  - At man ikke får kontroll over en plentraktor som sklir i en bakke ved å bremse. De vanligste årsakene til at man mister kontroll over maskinen er:
    - ◇ for dårlig bakkegrep,
    - ◇ for høy hastighet,
    - ◇ utilstrekkelig bremsing,
    - ◇ at denne spesielle maskintypen ikke passer til arbeidet,
    - ◇ at det ikke er tatt hensyn til bakkeforhold, spesielt skråninger eller
    - ◇ feil kupling eller fordeling av belastning.
- Eieren/brukeren kan forhindre og er ansvarlig for ulykker eller skader som han/hun, andre personer eller eiendom utsettes for.

## Forberedelser

- Ha alltid på deg kraftig sklisikkert fottøy, langbukser, hjelm, vernebriller og hørselsvern når du bruker gressklipperen. Langt hår, løstsittende klær eller smykker kan sette seg fast i bevegelige deler. Ikke bruk maskinen uten sko eller med åpne sandaler.
- Foreta en grundig inspeksjon der maskinen skal brukes og fjern alle gjenstander som kan slenges opp i luften.
- Skift ut defekte lyddempere.
- Vurder terrenget for å avgjøre hvilket tilbehør og utstyr som er nødvendig for å gjøre jobben på en sikker og riktig måte. Bruk bare tilbehør og utstyr som er godkjent av produsenten.
- Kontroller at brukerens kontroller, sikkerhetsbryterne og verneplaten er montert og fungerer på korrekt måte. Ikke bruk maskinen hvis disse ikke fungerer som de skal.

## Sikker håndtering av drivstoff

- Håndter drivstoff svært forsiktig for å unngå skade på person eller eiendom. Drivstoff er meget brannfarlige og drivstoffdamp er eksplosiv.
- Slukk alle sigaretter, sigarer, piper og andre tennkilder.
- Bruk kun en godkjent drivstoffkanne.
- Ta aldri lokket av drivstofftanken eller fyll drivstoff mens motoren går.
- La motoren bli kald før du fyller på mer drivstoff.
- Du må aldri fylle drivstoff på maskinen innendørs.
- Oppbevar aldri maskinen eller drivstoffkannen hvor det er åpen ild, gnist eller kontrollampe som på en varmtvannstank eller andre apparater.
- Fyll aldri opp kanner inne i et kjøretøy, på en lastebil eller på et tilhenger med plastføring. Sett alltid beholdere på bakken, borte fra kjøretøyet, før de fylles.
- Utstyr må tas ut av lastebilen eller tilhengeren, og fylles med drivstoff på bakken. Hvis dette ikke lar seg gjøre, fyll på drivstoff på slikt utstyr med en drivstoffkanne istedenfor å fylle drivstoff direkte fra pumpen.
- Påfyllingstuten må være i kontakt med kanten på drivstofftanken eller kannens åpning hele tiden, helt til du er ferdig med å fylle. Bruk ikke påfyllingsanordning som ikke er utstyrt med automatisk avbryterfunksjon.
- Bytt klær umiddelbart hvis du søler drivstoff på klær.
- Ikke overfyll drivstofftanken. Sett på igjen lokket på drivstofftanken og stram godt til.

## Bruk

- Motoren må ikke brukes på et lukket sted der giftig kullos og andre eksosgasser kan samle seg.
- Gressklipperen må bare brukes i dagslys eller der det er god kunstig belysning.
- Før du forsøker å starte motoren, må du koble ut alle knivkoblinger, sette motoren i fri og sette på parkeringsbremsen.

- Husk at ingen skråninger er trygge. Vær ekstra forsiktig når du kjører i skråninger med gress. Slik unngår du at maskinen velter:
  - Unngå å bråstoppe eller start med mye gass i oppover- eller nedoverbakker.
  - Kjør sakte i skråninger og når du svinger skarpt.
  - Vær oppmerksom på ujevnheter, hull og andre skjulte farer i terrenget.
  - Unngå brå svinger. Vær forsiktig når du rygger.
  - Bruk motvekt(er) eller hjulvekter når brukerhåndboken anbefaler det.
- Vær oppmerksom på hull i bakken og andre skjulte farer i terrenget.
- Se opp for trafikk når du krysser eller er i nærheten av veier.
- Stopp knivbladene før du kjører på flater uten gress.
- Pass alltid på at materialet ikke blåses ut mot personer i nærheten når utstyret brukes. La heller aldri noen oppholde seg i nærheten mens maskinen er i gang.
- Maskinen må ikke brukes hvis verneplatene er defekte eller uten at sikkerhetsanordningene sitter på plass. Kontroller at alle sperrere er montert, at de er riktig justert og at de fungerer som de skal.
- Endre ikke innstillingen for motorregulatoren eller kjør motoren med for høyt turtall. Hvis motoren går på for høyt turtall, øker faren for personskader.
- Før du forlater førerens plass:
  - Stopp gressklipperen på en jevn flate.
  - Koble ut kraftoverføringen, og senk utstyret.
  - Skift til fri og sett på parkeringsbremsen.
  - Stopp motoren og ta ut nøkkelen.
- Koble ut drivkraften til utstyret under transport eller når maskinen ikke er i bruk.
- Stopp motoren og koble ut drivkraften til utstyret:
  - før du fyller drivstoff,
  - før du tar av gressoppsamlere(n),
  - før du justerer høyden hvis ikke justeringene kan gjøres fra førerens plass.
  - før du fjerner eventuelle tilstoppinger,
  - før du sjekker, rengjør eller utfører arbeid på gressklipperen eller
  - etter at du har truffet en gjenstand eller hvis det oppstår unormal vibrasjon. Undersøk om gressklipperen ble skadet, og reparer den før du starter den og bruker utstyret igjen.
- Reduser gassen når du vil stoppe motoren. Hvis motoren har en stengingsventil, skal drivstofftilførselen skrus av når du er ferdig med å klippe.
- Hold hender og føtter borte fra klippeenhetene.
- Se bak- og nedover før du rygger, slik at du ikke kjører på noen.
- Kjør sakte, og vær forsiktig når du svinger og krysser veier og fortau. Stopp sylindrene/spolene hvis de ikke beveger seg.
- Ikke bruk gressklipperen når du er påvirket av alkohol eller medisiner.
- Lynnedslag kan forårsake alvorlige skader eller dødsfall. Hvis du ser/hører at lyn og tordenvær nærmer seg der du er, må du ikke bruke maskinen. Søk tilflukt!
- Vær forsiktig når du skal sette maskinen på en tilhenger eller lastebil, og når du skal sette den ned på bakken igjen.
- Vær forsiktig når du nærmer deg hjørner, busker, trær eller annet som reduserer synsfeltet.

## Veltebøylebeskyttelsessystem – Bruk og vedlikehold

- Veltebøylen er en integrert og effektiv sikkerhetsenhet. Hold en sammenleggbar veltebøylebeskyttelse i hevet og låst stilling og bruk sikkerhetsbelte når du bruker maskinen.
- Senk en sammeleggbar veltebøylebeskyttelse midlertidig kun når det er helt nødvendig. Ikke bruk sikkerhetsbelte når veltebøylen er lagt sammen
- Det finnes ingen veltebøylebeskyttelse når en sammenleggbar veltebeskyttelse er senket.
- Kontroller at du raskt kan løsne sikkerhetsbeltet i nødtilfeller.
- Kontroller området du skal klippe gress i og legg aldri sammen en sammenleggbar veltebøylebeskyttelse i områder med skråninger, kanter eller vann
- Kontroller nøye at du har klaring hvis du skal kjøre under objekter (for eksempel greiner, døråpninger, elektriske ledninger osv.), slik at du ikke kommer i kontakt med dem
- Sørg for at veltebøylen er i sikker driftstilstand ved å inspisere den grundig for skade med jevne mellomrom, og kontrollere at alle monteringsfester er strammet til.
- En skadet veltebøylebeskyttelse skal skiftes ut. Den skal ikke repareres.
- **Ikke** fjern veltebøylebeskyttelsen.
- Enhver endring i veltebøylebeskyttelsen må godkjennes av produsenten.

## Vedlikehold og oppbevaring

- Sørg for at alle muttere, bolter og skruer er stramme, for å være sikker på at utstyret er i god stand og trygt å bruke.
- En maskin med drivstoff på tanken må aldri oppbevares innendørs der drivstoffdamp kan komme i kontakt med en åpen flamme eller gnister.
- La motoren bli kald før maskinen settes på et lukket sted.
- Unngå brannfare ved å holde motoren, lyddemperen, batterirommet og området der drivstoff oppbevares fritt for gress, løv og mye fett.
- Kontroller gressoppsamlere(n) regelmessig og se etter skader eller slitasje.

- Hold alle delene i god stand, og sørg for at delene og de hydrauliske koblingene er tette. Skift ut slitte eller skadde deler og merker.
- Hvis du må tappe drivstofftanken, skal dette gjøres utendørs.
- Vær forsiktig når du justerer maskinen slik at du unngår å klemme fingre mellom bevegelige kniver og faste deler.
- På maskiner med flere sylindere og/eller spoler må man være forsiktig fordi resten av sylindrene/spolene kan begynne å rotere når den ene cylinderen/spolen roterer.
- Koble fra drivene, senk klippeenhetene, sett på parkeringsbremsen, stopp motoren og ta ut nøkkelen fra tenningen. Vent til alle bevegelige deler har stoppet før du foretar justeringer, rengjøring eller reparasjoner.
- Fjern gress og rusk fra klippeenhetene, drivverk, lyddemperne og motoren for å unngå at det begynner å brenne. Tørk opp eventuelt olje- eller drivstofføl.
- Bruk jekkestøtter til å støtte komponentene når det er nødvendig.
- Vær forsiktig når du reduserer trykket i komponenter under trykk.
- Koble fra batteriet før du foretar reparasjoner. Koble kablet fra den negative polen først, og deretter den andre kablet fra den positive polen. Når du kobler kablene til igjen, kobler du først til den positive polen og deretter den negative.
- Vær forsiktig når du kontrollerer sylindrene/spolene. Bruk hansker, og vær forsiktig når du utfører service på dem.
- Hold hender og føtter borte fra bevegelige deler. Du må aldri foreta justeringer mens motoren går hvis du kan unngå det.
- Lad opp batteriene på et åpent sted med god ventilasjon og borte fra gnister eller åpen ild. Koble laderen fra strømuttaket før du kobler den til eller fra batteriet. Ha på deg beskyttelsesklær og bruk verktøy som er isolert.

## Transport

- Vær forsiktig når du skal sette maskinen på en tilhenger eller lastebil, og når du skal sette den ned på bakken igjen.
- Bruk ramper med full bredde for å laste maskinen inn i en tilhenger eller lastebil.
- Fest maskinen godt med stropper, kjetting, kabel eller tau. Både de fremre og bakre stroppene må ledes nedover og utover fra maskinen

## Sikkerhet ved bruk av Toro-plentraktor

Følgende liste inneholder sikkerhetsinformasjon som gjelder spesielt for Toro-produktene, eller annen viktig sikkerhetsinformasjon som ikke er inkludert i CEN-, ANSI- eller ISO-standardene.

Dette produktet kan amputere hender og føtter og slenge gjenstander opp i luften. Følg alltid alle sikkerhetsinstruksjoner for å unngå alvorlige skader eller dødsulykker.

Hvis du bruker dette produktet til andre formål enn det er beregnet på, kan du utsette deg selv eller andre for fare.

### **⚠ ADVARSEL**

**Motoreksos inneholder karbonmonoksid, som er en dødelig gift uten lukt.**

**Ikke kjør motoren innendørs eller på et innestengt område.**

- Lær deg hvordan du raskt kan stoppe motoren.
- Bruk ikke maskinen hvis du har på deg sandaler, tennissko eller joggesko.
- Bruk av vernesko og langbukser anbefales og er påbudt i henhold til enkelte lokale bestemmelser og forsikringsforskrifter.
- Vær forsiktig når du håndterer drivstoff. Tørk opp eventuelt søl.
- Kontroller daglig at sperrebryterne fungerer som de skal. Hvis en bryter ikke virker, skifter du den før du bruker maskinen.
- Sitt på setet når du starter motoren.
- Du må være oppmerksom når du bruker maskinen. Slik unngår du å miste kontrollen:
  - Ikke kjør i nærheten av bunkere, grøfter, bekker eller andre fareområder.
  - Reduser hastigheten når du tar skarpe svinger. Unngå å starte og stoppe plutselig.
  - Når du befinner deg i nærheten av eller krysser en vei, må du alltid overholde vikeplikten.
  - Bruk bremsene når du kjører nedover, slik at du kjører sakte framover og har kontroll over maskinen.
- Hev klippeenheten når du kjører fra ett arbeidsområde til et annet.
- Ikke ta på motoren, lyddemperen eller eksosrøret mens motoren er i gang eller like etter at den er stoppet. Disse områdene er svært varme, og du kan brenne deg på dem.
- Hvis motoren stanser eller mister fart og ikke klarer å komme til toppen av skråningen, skal du ikke snu maskinen rundt. Du må alltid rygge sakte rett ned bakken.
- Hvis en person eller et dyr plutselig kommer inn på eller befinner seg i nærheten av klippeområdet, må du slutte å klippe. Hvis du ikke er forsiktig når du bruker maskinen, kan kombinasjonen av bakkevinkelen, rikosjetter og feilplasserte sikkerhetsskydd føre til at noen skades av gjenstander som slynges gjennom luften. Ikke fortsett å klippe før disse er fjernet fra området.

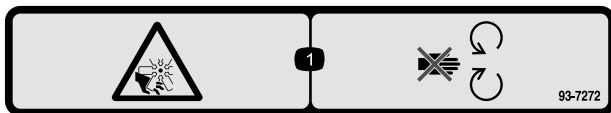
## Vedlikehold og oppbevaring

- Kontroller at alle koblingene for hydrauliske ledninger er tette, og at alle hydrauliske slanger og ledninger er i god stand før systemet settes under trykk.
- Hold kropp og hender borte fra hull eller dyser som sprøyter ut hydraulisk væske under høyt trykk. Bruk papp eller papir til å lete etter lekkasjer, ikke hendene. Hydraulisk væske som kommer ut under trykk, kan trenge gjennom huden og forårsake alvorlige skader. Oppsøk legehjelp øyeblikkelig hvis olje kommer i direkte kontakt med huden.
- Før du kobler fra eller utfører vedlikehold eller reparasjoner på det hydrauliske systemet, må du slippe ut alt trykket i systemet ved å stoppe motoren og senke klippeenhetene og det andre utstyret til bakkenivå.
- Kontroller med jevne mellomrom at drivstoffledningene er tette, og at de ikke er slitte. Stram og reparer dem etter behov.
- Hvis motoren må være i gang for å utføre en vedlikeholdsjustering, må du passe på at klær, hender, føtter og andre kroppsdeler ikke er i nærheten av klippeenhetene, tilbehør eller andre bevegelige deler. Hold alle på avstand.
- La en autorisert Toro-forhandler kontrollere maksimal hastighet med en turteller, slik at det blir utført på en sikker og nøyaktig måte. Maks. turtall er 3300 o/min.
- Ta kontakt med en autorisert Toro-forhandler hvis det er nødvendig med store reparasjoner eller du trenger hjelp.
- Bruk kun tilbehør og reservedeler som er godkjent av Toro. Garantien kan bli ugyldig hvis du bruker tilbehør eller reservedeler som ikke er godkjente.

## Sikkerhets- og instruksjonsmerker

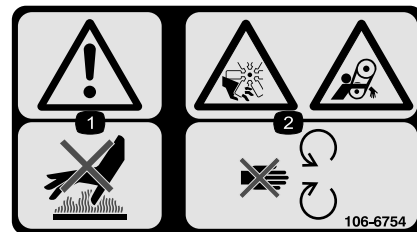


Sikkerhetsmerker og instruksjoner er lett synlige for føreren og er plassert i nærheten av alle områder som representerer en potensiell fare. Bytt ut alle merker som er ødelagte eller mangler.



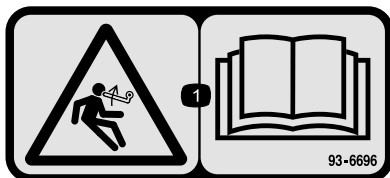
93-7272

1. Fare for kutting/amputering. Vifte – hold avstand fra bevegelige deler.



106-6754

1. Advarsel – ikke rør den varme overflaten.
2. Fare for kutting/amputering og vifte- og sammenfiltringsfare – hold deg borte fra bevegelige deler.



93-6696

1. Lagret energifare – les *brugerhåndboken*.

## Lydstyrke

Denne enheten har et garantert lydstyrkenivå på 100 dBA, med en usikkerhetsverdi (K) på 1 dBA.

Lydstyrkenivået ble fastsatt iht. prosedyrene som er beskrevet i ISO 11094.

## Lydtrykk

Denne enheten har et lydtrykknivå på 81 dBA ved operatørens øre, med en usikkerhetsverdi (K) på 1 dBA.

Lydtrykknivået ble fastsatt iht. prosedyrene som er beskrevet i EN ISO 5395:2013.

## Vibrasjonsnivå

### Hånd-arm-vibrasjonsnivå

Målt vibrasjonsnivå for høyre hånd = 0,4 m/s<sup>2</sup>

Målt vibrasjonsnivå for høyre hånd = 0,4 m/s<sup>2</sup>

Usikkerhetsverdi (K) = 0,2 m/s<sup>2</sup>

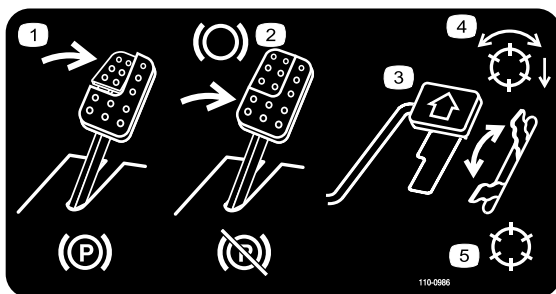
Målte verdier ble fastsatt iht. prosedyrene som er beskrevet i EN ISO 5395:2013.

### Hele karosseriet

Målt vibrasjonsnivå = 0,23 m/s<sup>2</sup>

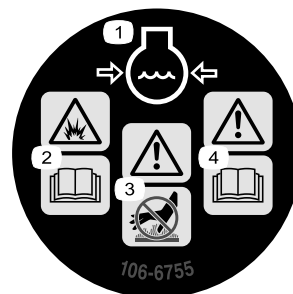
Usikkerhetsverdi (K) = 0,11 m/s<sup>2</sup>

Målte verdier ble fastsatt iht. prosedyrene som er beskrevet i EN ISO 5395:2013.



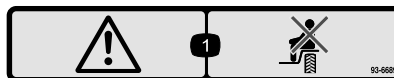
110-0986

1. Trykk ned bremsepedalen og parkeringsbremsepedalen for å sette på parkeringsbremsen.
2. Trykk ned bremsepedalen for å bruke bremsen.
3. Trykk ned trekkpedalen for å kjøre maskinen fremover.
4. Spoleaktivert modus
5. Transportmodus



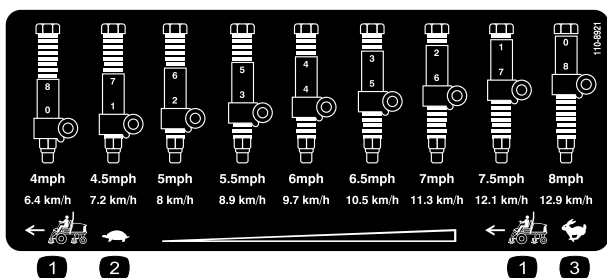
106-6755

1. Kjølemiddel under trykk.
2. Eksplosjonsfare – les *brukerhåndboken*.
3. Advarsel – ikke rør den varme overflaten.
4. Advarsel – les *brukerhåndboken*.



93-6689

1. Advarsel – ta aldri med passasjerer.

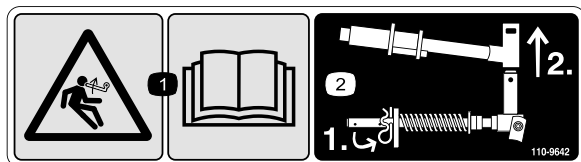


110-8921

1. Trekkenhetshastighet
2. Sakte
3. Hurtig

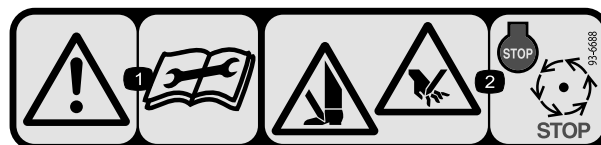


117-2718



110-9642

1. Lagret energifare – les *brukerhåndboken*.
2. Flytt hårnålssplinten til det hullet som er nærmest stangbraketten og fjern deretter løftearmen og dreiegeffelen.



93-6688

1. Advarsel – les instruksjonene før du utfører service eller vedlikehold.
2. Kuttefare for hender og føtter – stopp motoren og vent til alle bevegelige deler har stoppet.

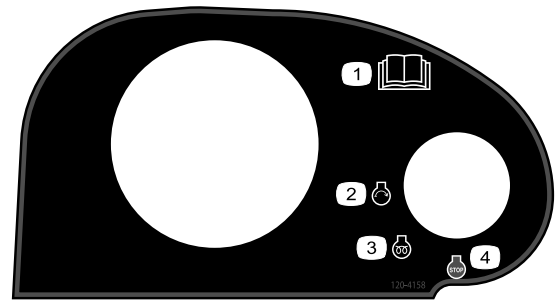




### Batterisymboler

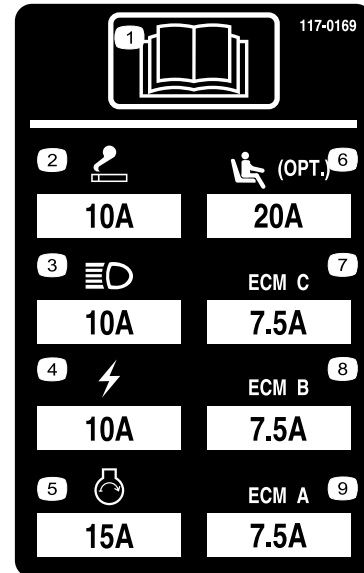
Noen av eller alle disse symbolene finnes på ditt batteri

- |  |   |
|--|---|
| 1. Eksplosjonsfare                     | 6. Hold andre på trygg avstand fra batteriet.                                     |
| 2. Ingen bål, åpne flammer eller røyk. | 7. Bruk vernebriller – eksplosive gasser kan påføre deg blindhet og andre skader. |
| 3. Kaustisk væske/fare for brannskår   | 8. Batterisyre kan forårsake blindhet og alvorlige brannskader.                   |
| 4. Bruk vernebriller                   | 9. Skyll straks øynene med vann og søk legehjelp.                                 |
| 5. Les <i>brugerhåndboken</i> .        | 10. Inneholder bly – må ikke kastes.  |



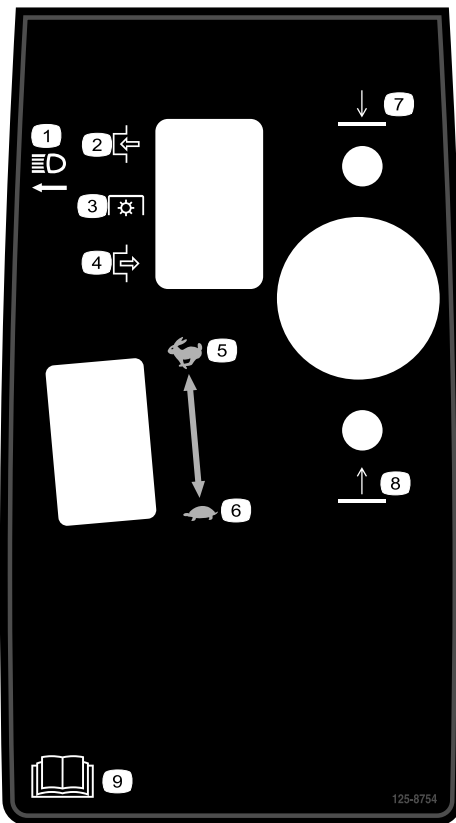
120-4158

- |                                 |                    |
|---------------------------------|--------------------|
| 1. Les <i>brugerhåndboken</i> . | 3. Motor – preheat |
| 2. Motor – start                | 4. Motor – stop    |



117-0169

1. Les *brugerhåndboken*.
2. Stikkontakt – 10 A
3. Frontlys – 10 A
4. Strøm – 10 A
5. Motorstart – 15 A
6. Sete med luftfjæring, tilleggsutstyr – 10 A
7. Motordataprogram C – 10 A
8. Motordataprogram B – 10 A
9. Motordataprogram A – 10 A

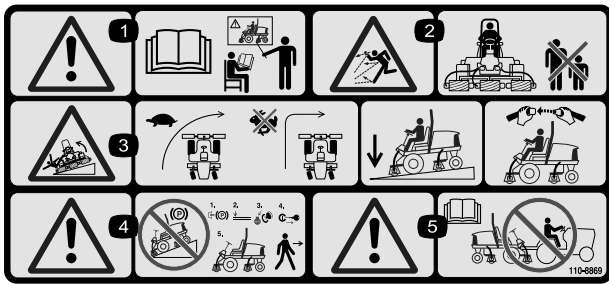


125-8754

- |                     |                                 |
|---------------------|---------------------------------|
| 1. Frontlys         | 6. Sakte                        |
| 2. Tilkoble         | 7. Senk klippeenhetene.         |
| 3. Kraftuttak (PTO) | 8. Hev klippeenhetene.          |
| 4. Frakoble         | 9. Les <i>brugerhåndboken</i> . |
| 5. Hurtig           |                                 |

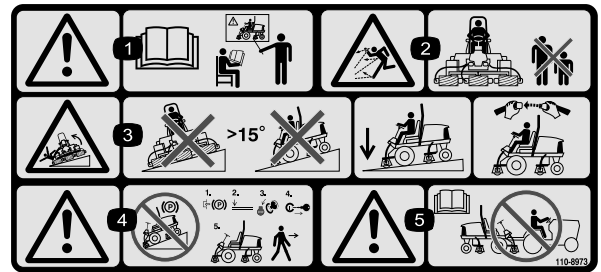


127-2470



110-8869

1. Advarsel – les *brukerhåndboken*. Ikke bruk maskinen med mindre du har fått opplæring.
2. Fare for at gjenstander slynges gjennom luften – hold trygg avstand fra maskinen.
3. Veltefare – reduser farten før du svinger, ikke sving i høye hastigheter, senk klippeenheten når du kjører ned skråninger, bruk veltebøyle og bruk sikkerhetsbelte. Bruk alltid sikkerhetsbelte med veltebøyle på plass.
4. Advarsel – ikke parker maskinen i skråninger, sett på parkeringsbremsen, senk klippeenhetene, stopp motoren og ta nøkkelen ut av tenningen før du forlater maskinen
5. Advarsel – les *brukerhåndboken*, ikke tau maskinen.



110-8973

(Fest over delenr. 110-8869 for CE\*)  
 \* Dette sikkerhetsmerket inkluderer en skråningsadvarsel som kreves på maskinen for å være i overensstemmelse med den europeiske standarden for gressklippersikkerhet EN836:1997. Den konservative maksimale skråningsvinkelen for drift av denne maskinen foreskrives av og påkreves av denne standarden.

1. Advarsel – les *brukerhåndboken*. Ikke bruk maskinen med mindre du har fått opplæring.
2. Fare for at gjenstander slynges gjennom luften – hold trygg avstand fra maskinen.
3. Veltefare – ikke bruk i skråninger som er større enn 15°, senk klippeenhetene ved bruk i skråninger, bruk sikkerhetsbelte.
4. Advarsel – ikke parker maskinen i skråninger, sett på parkeringsbremsen, senk klippeenhetene, stopp motoren og ta nøkkelen ut av tenningen før du forlater maskinen
5. Advarsel – les *brukerhåndboken* før maskinen taues.

**REELMASTER 5010-H/ 5410/5510/5610 & GROUNDMASTER 4300**  
**QUICK REFERENCE AID**

CHECK/SERVICE (daily)

1. OIL LEVEL, ENGINE	6. RADIATOR SCREEN
2. OIL LEVEL, HYDRAULIC TANK	7. BRAKE FUNCTION
3. COOLANT LEVEL, RADIATOR	8. TIRE PRESSURE
4. FUEL /WATER SEPARATOR	9. BELTS (FAN, ALT.)
5. PRECLEANER – AIR CLEANER	GREASING -- SEE OPERATOR'S MANUAL

FLUID SPECIFICATIONS/CHANGE INTERVALS

SEE OPERATOR'S MANUAL FOR INITIAL CHANGES.	FLUID TYPE	CAPACITY	CHANGE INTERVAL		FILTER PART NO.
			FLUID	FILTER	
A. ENGINE OIL	SAE 15W-40CI-4	3.5 QTS* (5010-H) 5.5 QTS.*	150 HRS.	150 HRS.	104-5167
B. HYD. CIRCUIT OIL	ISO VG 46/68	11 GALS.* (5010-H) 15 GALS.*	800 HRS.	SEE INDICATOR	94-2621**
					86-3010
C. AIR CLEANER				SEE INDICATOR	108-3810 (5010-H) (5410) (5510)
					108-3812 (5610) (4300)
D. WATER SEPARATOR			400 HRS.		110-9049
E. FUEL TANK	NO. 2-DIESEL	14 GALS.	DRAIN AND FLUSH, 2 YRS.		
F. COOLANT	50/50 ETHYLENE GLYCOL/WATER	5.5 QTS. (5010-H)	DRAIN AND FLUSH, 2 YRS.		
		7.0 QTS. (5410)			
		10.0 QTS. (5610) (4300)			

\* INCLUDING FILTER \*\* EXCLUDES 5010-H

125-8753

1. Les *brukerhåndboken* for mer informasjon om vedlikehold.

10

# Montering

## Løse deler

Bruk diagrammet nedenfor som en sjekkliste for å kontrollere at alle delene er sendt.

Prosedyre	Beskrivelse	Ant.	Bruk
<b>1</b>	Ingen deler er nødvendige	–	Justere trykket i dekkene.
<b>2</b>	Ingen deler er nødvendige	–	Justere trinnhøyden.
<b>3</b>	Ingen deler er nødvendige	–	Justere kontrollarmstillingen.
<b>4</b>	Klippeenheter	5	Installere klippeenhetene.
<b>5</b>	Finishingsett	1	Montere finishingsettene (finishingsett selges separat).
<b>6</b>	Ingen deler er nødvendige	–	Justere dekkekompenseringsfjæren.
<b>7</b>	Panserlåsenhet Skive	1 1	Montere CE-godkjent panserlås.
<b>8</b>	Klippeenhetstøtte	1	Installere klippeenhetens støtte.

## Media og ekstradeler

Beskrivelse	Ant.	Bruk
Brukerhåndbok	1	Les brukerhåndboken før du bruker maskinen.
Brukerhåndbok for motoren	1	Motorinformasjon
Delekatalog	1	Bruk som referanse for delenumre
Samsvarserklæring	1	Samsvarserklæring
Opplæringsmateriale for føreren	1	Les før du tar maskinen i bruk

**Merk:** Angi hva som er høyre og venstre side på maskinen ved å stå i normal arbeidsstilling.

**Viktig:** Oppretthold jevnt trykk i alle dekkene for å sikre enhetlig kontakt med dekket.



## Justere trykket i dekkene

Ingen deler er nødvendige

### Prosedyre

Det ble pumpet ekstra mye luft i dekkene på fabrikken. Derfor må du slippe ut litt luft for å redusere trykket. Korrekt luftrykk i for- og bakdekk er 0,83–1,03 bar.

# 2

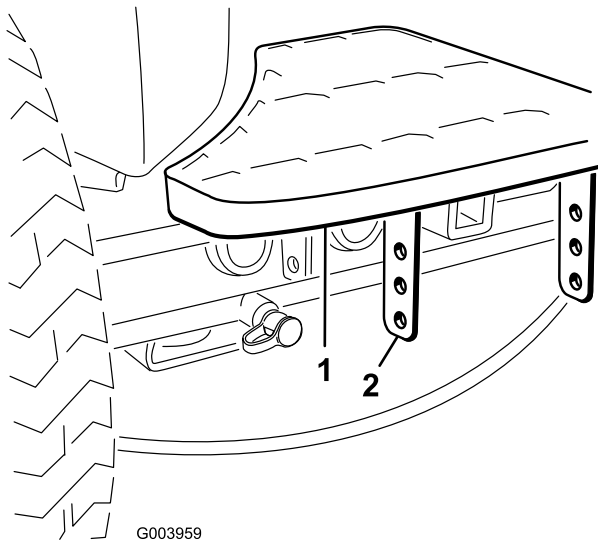
## Justere trinnhøyden

Ingen deler er nødvendige

### Prosedyre

Trinnhøyden kan justeres for at kjøreturen skal være komfortabel for føreren.

1. Fjern de to boltene og mutterne som fester trinnbraketten til trekkenhetsrammen (Figur 2)



Figur 2

1. Trinn
2. Trinnbraketter

2. Hev eller senk trinnet til ønsket høyde og fest braketten til rammen igjen med de to skruene og mutterne.
3. Gjenta prosedyren på de andre trinnene.

# 3

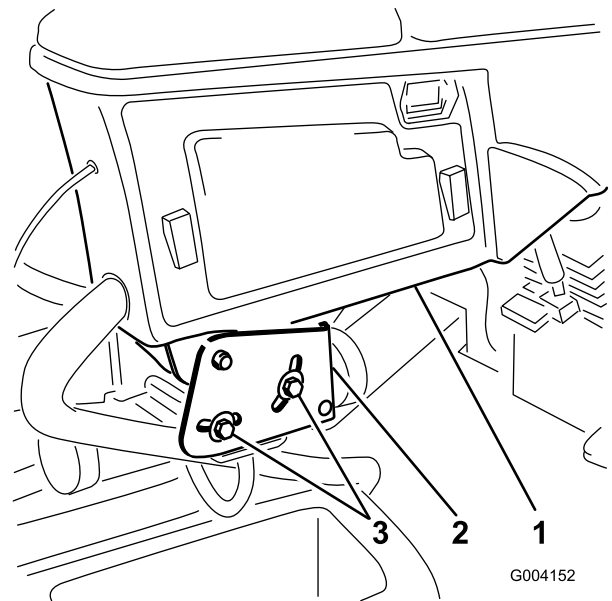
## Justere kontrollarmstillingen

Ingen deler er nødvendige

### Prosedyre

Kontrollarmposisjonen kan justeres for at kjøreturen skal være komfortabel for føreren.

1. Fjern de to boltene som fester kontrollarmen til spaken til holdebraketten (Figur 3).



Figur 3

1. Kontrollarm
2. Holdebraketter
3. Skruer (2)

2. Drei kontrollarmen til ønsket stilling, og trekk til de to skruene.

# 4

## Installere klippeenhetene

Deler som er nødvendige for dette trinnet:

5	Klippeenheter
---	---------------

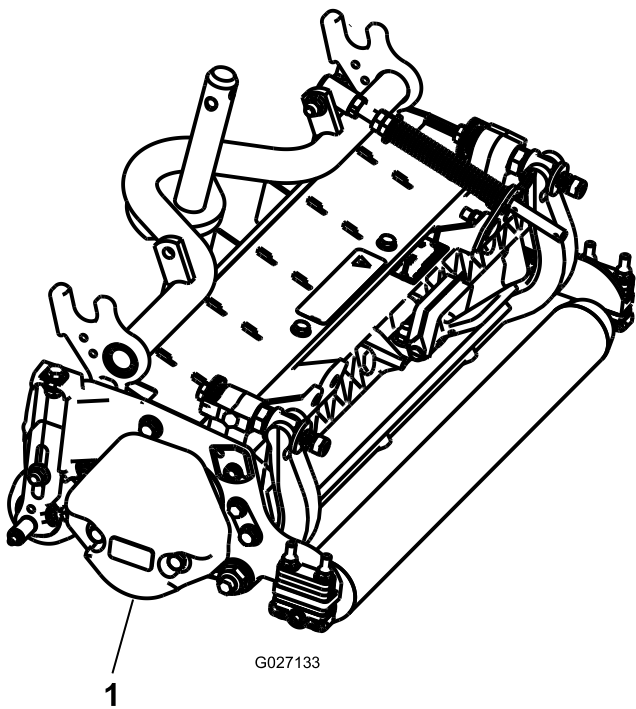
### Prosedyre

#### ⚠ FORSIKTIG

Hvis du ikke kobler fra strømmen til klippeenhetene, kan noen starte klippeenhetene utilsiktet og forårsake alvorlig skade på hender og føtter.

Koble alltid fra klippeenhetenes strømkoblinger før du utfører arbeid på klippeenhetene (Figur 26).

1. Koble fra klippeenhetens strømkoblinger. Se Strømfrakobling for klippeenheten i avsnittet Produktoversikt.
2. Fjern klippeenhetene fra kartongene. Monter og juster som beskrevet i henhold til klippeenhetens *brugerhåndbok*.
3. Kontroller at motvekten (Figur 4) er installert i den korrekte enden av klippeenheten som beskrevet i motvektsettets *Monteringsinstruksjoner*.

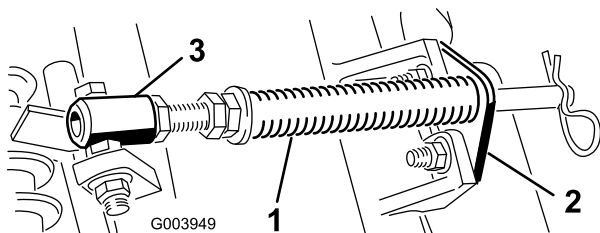


Figur 4

1. Motvekt

4. Alle klippeenhetene sendes med dekkekompenseringsfjæren festet til høyre side av klippeenheten. Dekkekompenseringsfjæren må være festet på samme side av klippeenheten som spoledrivmotoren. Plasser dekkekompenseringsfjæren på nytt på følgende måte:

A. Fjern de to låseskruene og mutterne som fester stangbraketten til klippeenhetstappene (Figur 5).

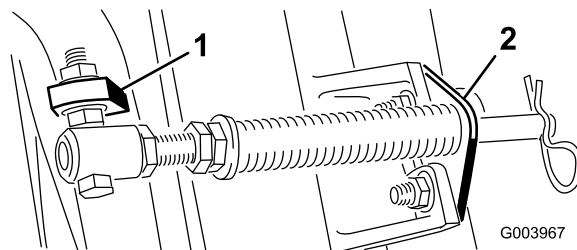


Figur 5

1. Dekke kompenseringfjær 3. Fjærrør  
2. Stangbrakett

B. Fjern flensmutteren som fester skruen på røret for fjær til bærerammestappen (Figur 5). Fjern enheten.

C. Monter skruen til fjærrøret på motsatt tapp på bærerammen og fest med flensmutteren. Skruhodet skal plasseres på utsiden av tappen som vist i Figur 6.



Figur 6

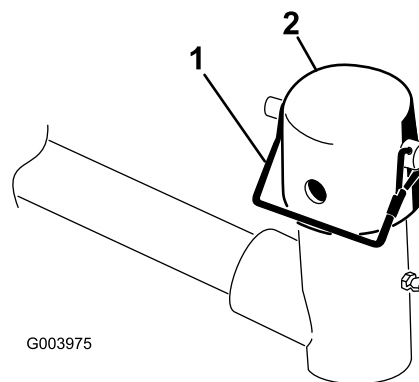
1. Motsatt bærerammestapp 2. Stangbrakett

D. Monter de to stangbrakettene til klippeenhetstappene med låseskruene og mutterne (Figur 6).

**Merk:** Når du installerer eller fjerner klippeenheten må du kontrollere at hårnålssplinten er installert i fjærstanghullet ved siden av stangbraketten. Ellers skal hårnålssplinten være installert i hullet på enden av stangen.

5. Senk alle løftearmene fullstendig.

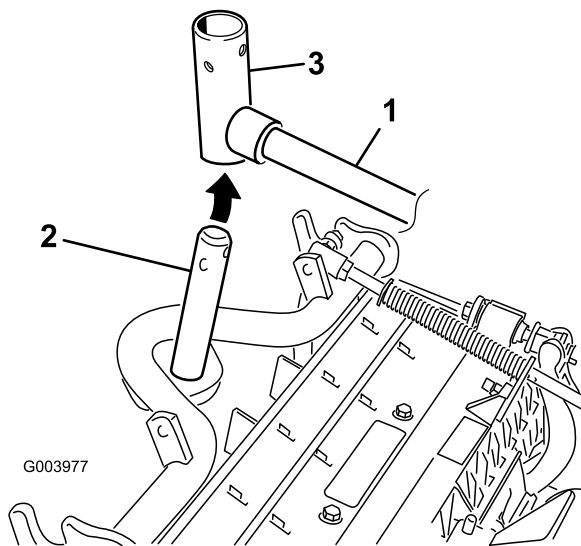
6. Fjern låsestiften og hetten fra løftearmens dreiegeffell (Figur 7).



Figur 7

1. Låsestift 2. Hette

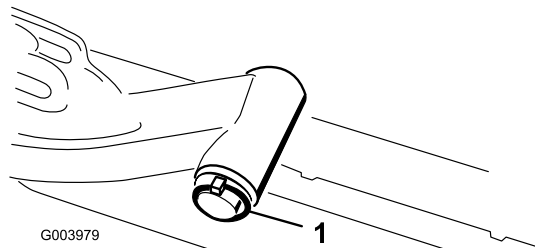
7. For de fremre klippeenhetene skyv en klippeenhet under løftearmen mens du fører bærerammen inn i løftearmens dreiegeffell (Figur 8).



Figur 8

- |                   |                              |
|-------------------|------------------------------|
| 1. Løftearm       | 3. Løftearmens krysshodetapp |
| 2. Bærerammeaksel |                              |

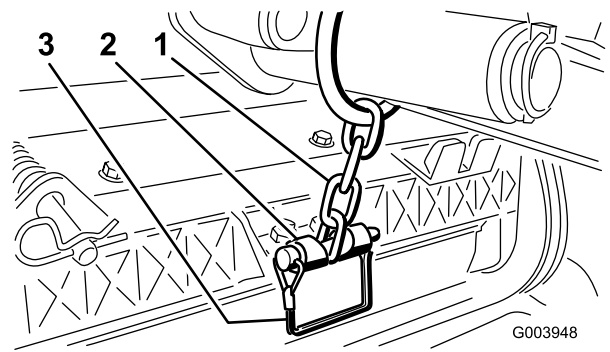
8. Bruk følgende prosedyre på de bakre klippeenhetene når klippehøyden er over 1,9 cm.
- A. Fjern ringstiften og skiven som fester løftearmens dreieaksel til løftearmen og skyv løftearmens dreieaksel ut av løftearmen (Figur 9).



Figur 9

1. Løftearmens ringstift til dreieaksel og skive

- B. Før inn løftearmens dreiegaffel i bærerammeakselen (Figur 8).
- C. Før inn løftearmsakselen i løftearmen og fest den med skiven og lysesjepinnen (Figur 9).
9. Før hettedekselet over bærerammeakselen og løftearmsgaffelen.
10. Fest hetten og bærerammeakselen til løftearmsgaffelen med låsestiften. Bruk åpningen hvis en klippeenhet med styring er ønsket eller bruk hullet hvis klippeenheten skal være i låst posisjon (Figur 7).
11. Fest løftearmkjedet til kjedebraketten med låsestiften (Figur 10). Bruk det antallet kjedekoblinger som angis i klippeenhetens *brugerhåndbok*.

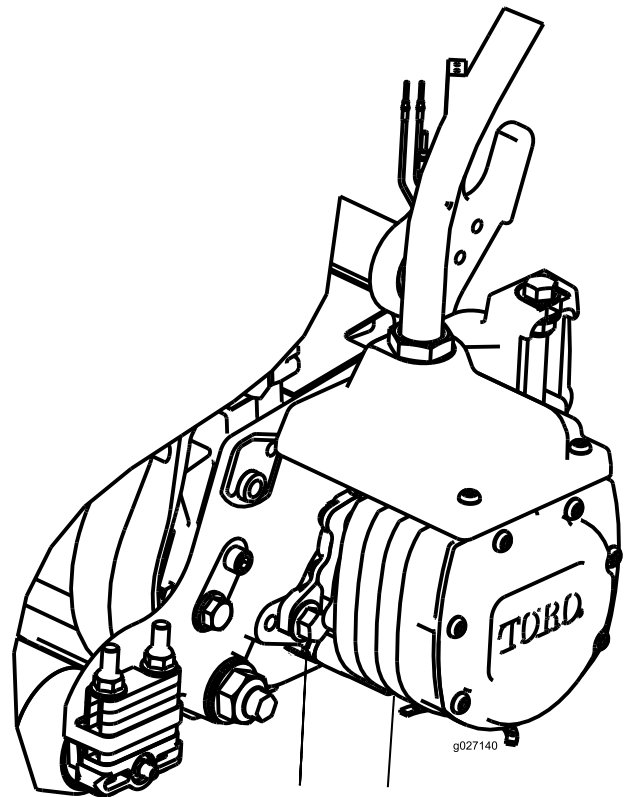


Figur 10

- |                  |                 |
|------------------|-----------------|
| 1. Løftearmkjede | 2. Kjedebrakett |
|------------------|-----------------|

12. Dekk kileakselen i spolemotoren med rent smørefett.
13. Påfør olje i motorens O-ring og sett den på motorflensen.
14. Installer motoren ved å rotere den med klokken slik at motorflensene går klar av skruene (Figur 11). Roter motoren mot klokken til flensene omringer skruene, og trekk deretter til skruene.

**Viktig:** Påse at spolemotorslangen ikke vriss, knekkes eller er i fare for å bli klemt.



Figur 11

- |                  |                       |
|------------------|-----------------------|
| 1. Spoledrvmotor | 2. Monteringsbolt (2) |
|------------------|-----------------------|

# 5

## Montere finishingsettene

Deler som er nødvendige for dette trinnet:

1	Finishingsett
---	---------------

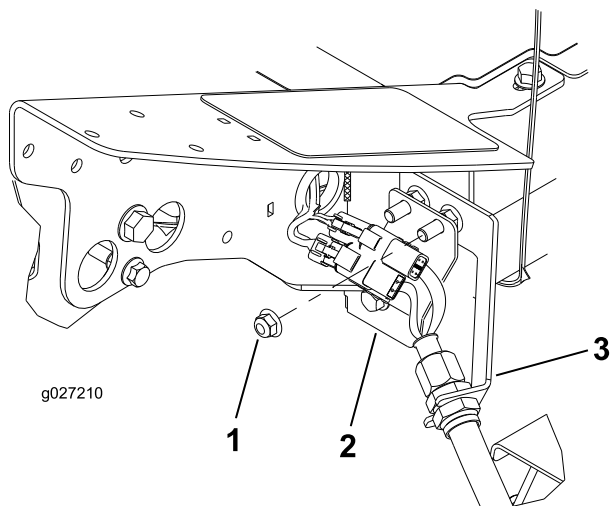
### Prosedyre

**Viktig:** Monter motorene til klippeenhetene før du monterer finishingsettene for å sikre at slangeføringen er korrekt og at slangen ikke vriss.

1. På fremre venstre hjørne av rammen (klippeenhet nr. 4) fjerner du den ekstra flenshodemutteren fra boltene som fester skilleveggbraketten på maskinen (Figur 12).
2. Løsne mutterne på finishingsettets slangekobling, sett slangen i sporet på skilleveggbraketten og stram mutrene.

**Merk:** Når du strammer mutrene, bruk en reservenøkkel for å hindre slangen i å vri eller knekke seg.

3. Sett koblingsplaten på skilleveggs monteringsbolter med koblingene plassert som vist i Figur 12.
4. Fest koblingsplaten til en av monteringsboltene med flensmutteren du fjernet tidligere.
5. Finn ledningssatsen på maskinen og koble ledningskontaktene i ledningskontaktene på finishingsettet.

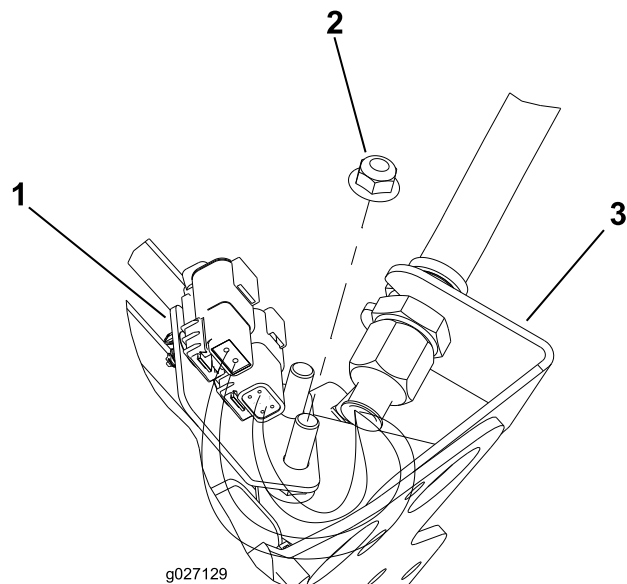


Figur 12

Klippeenhet nr. 4, venstre front

1. Ekstra flenshodemutter
2. Koblingsplate
3. Skilleveggbrakett

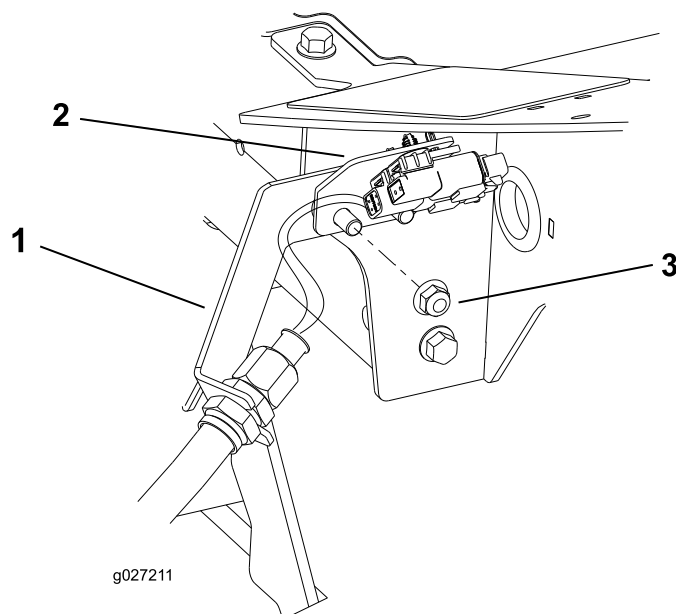
**Viktig:** Koblingsplatene plasseres annerledes på de gjenværende plasseringene slik at slangen kan føres gjennom skilleveggbraketten og til klippeenheten uten å bli vridd eller knekt.



Figur 13

Klippeenhet nr. 1, midtre front  
(som sett fra under maskinen)

1. Koblingsplate
2. Ekstra flenshodemutter
3. Skilleveggbrakett



Figur 14

Klippeenhet nr. 5, høyre front

1. Skilleveggbrakett
2. Koblingsplate
3. Ekstra flenshodemutter

6. Gjenta prosedyren på de andre (4) skilleveggplasseringene som vist i Figur 13 til og med Figur 16.

# 6

## Justere dekkekompenseringsfjæren

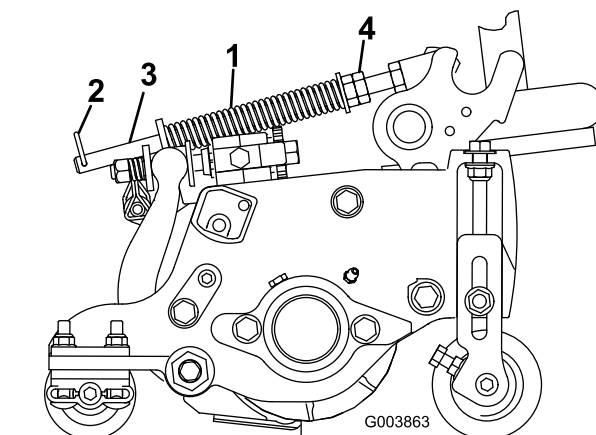
Ingen deler er nødvendige

### Prosedyre

3 Dekkekompenseringsfjæren (Figur 17) overfører også vekt fra den fremre til den bakre valse. (Dette er med på å redusere bølgemønstret i dekket, også kjent som "ondulering".)

**Viktig:** Foreta fjærjusteringer med klippeenheten på trekkenheten, vendt rett fremover og senket til gulvet.

1. Kontroller at hårnålssplinten er installert i det bakre hullet på enden av stangen (Figur 17).

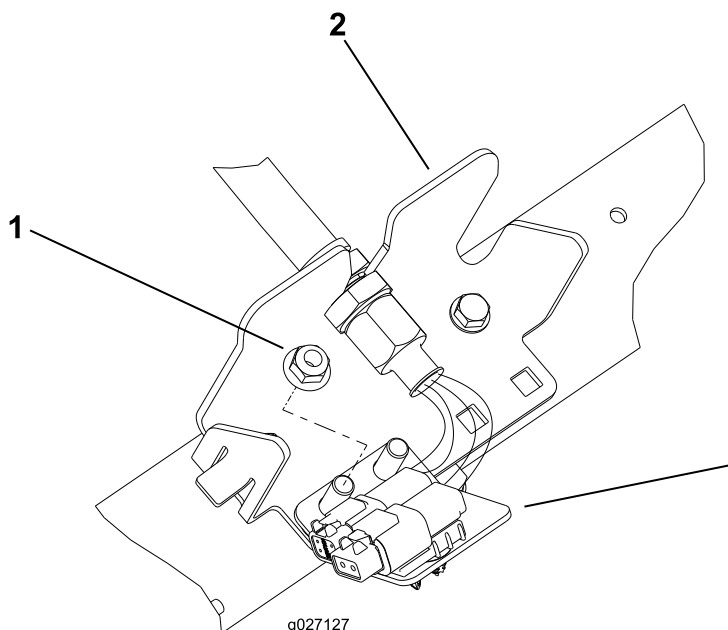


Figur 17

1. Dekke kompenseringfjær
2. Hårnålssplint
3. Fjærstang
4. Sekskantmuttere

2. Trekk til sekskantmutrene foran på fjærstangen til den komprimerte lengden på fjæren er 12,7 cm for klippeenheter på 12,7 cm eller 15,9 cm for klippeenheter på 15,9 cm (Figur 17).

**Merk:** Ved bruk i ujevnt terreng bør du redusere fjærlengden med 13 mm. Bakkefølgingen vil reduseres noe.

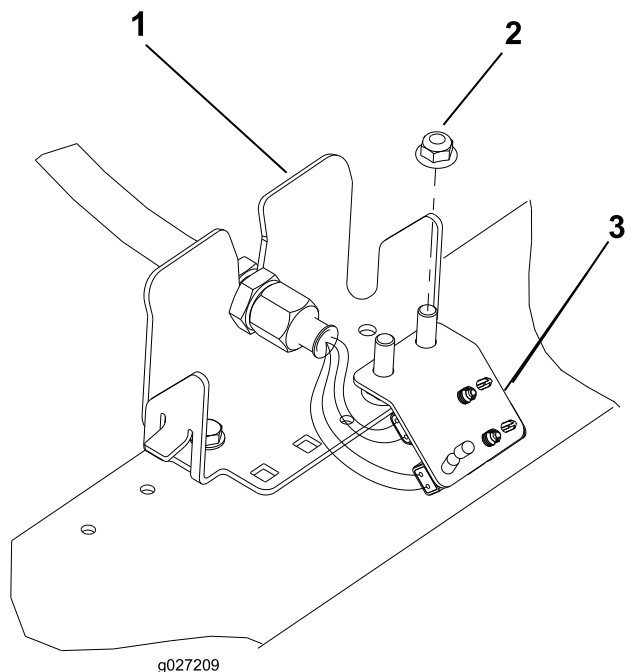


g027127

Figur 15

Klippeenhet nr. 3, høyre bak

1. Ekstra flenshodemutter
2. Skilleveggbrakett
3. Koblingsplate



g027209

Figur 16

Klippeenhet nr. 2, venstre bak

1. Skilleveggbrakett
2. Ekstra flenshodemutter
3. Koblingsplate



# 7

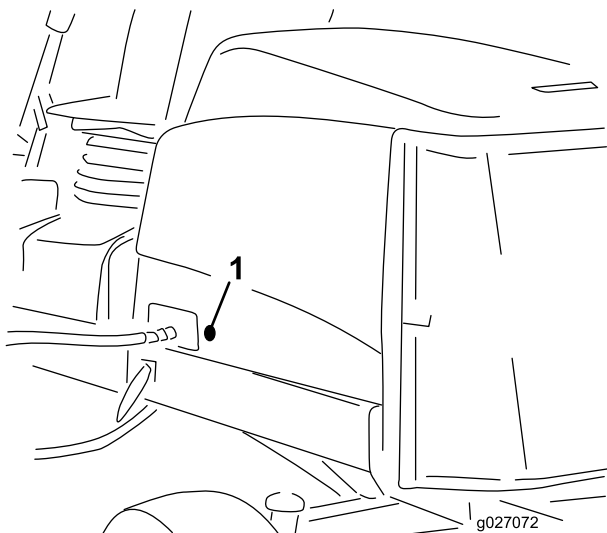
## Montere CE-godkjent panserlås

Deler som er nødvendige for dette trinnet:

1	Panserlåsenhet
1	Skive

### Prosedyre

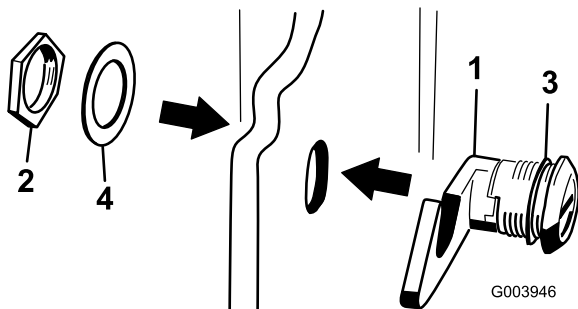
1. Lås opp og løft panseret.
2. Fjern gummitetningen fra hullet på venstre side av panseret (Figur 18).



Figur 18

1. Gummipakning

3. Fjern mutteren fra panserlåsenheten (Figur 19).



Figur 19

- |              |                |
|--------------|----------------|
| 1. Panserlås | 3. Gummiskive  |
| 2. Mutter    | 4. Metallskive |

4. Utenfor panseret før inn krokenden på låsen gjennom hullet i panseret. Kontrollert at gummitetningsskiven er igjen på den ytre siden av panseret.
5. Inne i panseret, sett inn metallskiven på låsen og fest med mutteren. Kontroller at låsen kobles til rammehekten når den er låst. Bruk den medfølgende panserlåsnykkelen for å bruke panserlåsen.

# 8

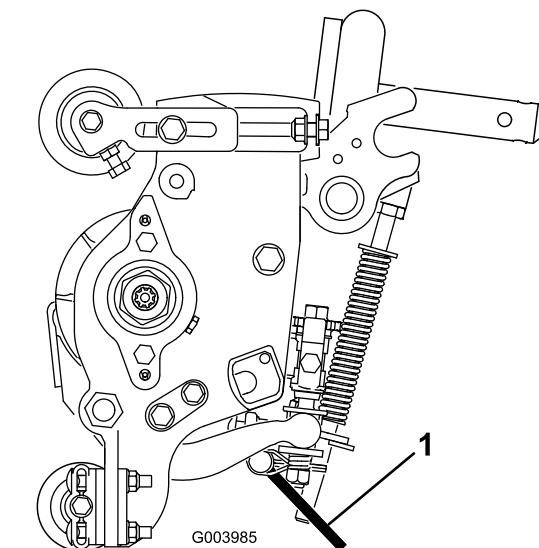
## Installere klippeenhetens støtte

Deler som er nødvendige for dette trinnet:

1	Klippeenhetstøtte
---	-------------------

### Prosedyre

Når klippeenheten må tippes på siden for at man skal komme til motstål/spole, vipp opp baksiden av klippeenheten med støtten for å sikre at mutterne bak på enden av justeringsskruen til motstangen ikke hviler på arbeidsoverflaten (Figur 20).



Figur 20

1. Klippeenhetstøtte

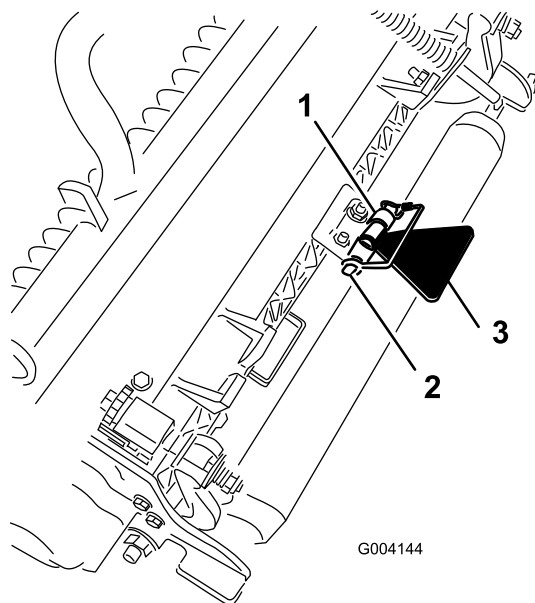
Fest støtten til kjedebraketten med låsestiften (Figur 21).

# Oversikt over produktet

## Kontroller

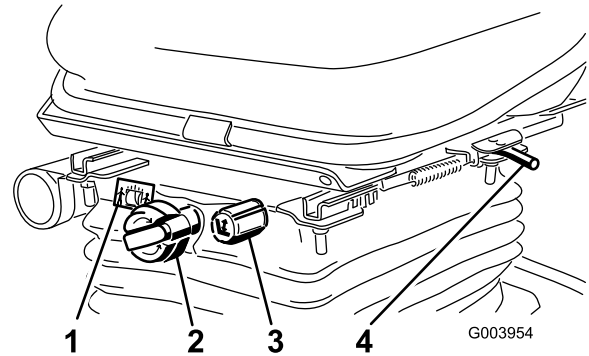
### Setejusteringsknott

Setejusteringsspaken (Figur 22) muliggjør at du kan justere setet foran og bak. Vektjusteringsknotten justerer setet for førerens vekt. Vektmåleren indikerer når setet er justert til førerens vekt. Høydejusteringsknotten justerer setet for førerens høyde.



Figur 21

- |                 |                      |
|-----------------|----------------------|
| 1. Kjedebrakett | 3. Klippeenhetstøtte |
| 2. Låsestift    |                      |



Figur 22

- |                        |                                  |
|------------------------|----------------------------------|
| 1. Vektmåler           | 3. Høydejusteringsknott          |
| 2. Vektjusteringsknott | 4. Justeringsspak (foran og bak) |

### Trekkpedal

Trekkpedalen (Figur 23) brukes til å kjøre framover og bakover. Trykk øverst på pedalen for å kjøre fremover og nederst for å kjøre bakover. Bakkehastigheten er avhengig av hvor mye du trykker ned pedalen. Hvis du vil oppnå maksimal hastighet når du kjører uten last, trykker du pedalen helt ned når gassen er i hurtigstilling.

Du stopper ved å redusere trykket fra foten på pedalen slik at den går tilbake til midtstillingen.

### Hastighetsbegrenser for klipping

Når hastighetsbegrenseren for klipping (Figur 23) er vippt opp vil den kontrollere klippehastigheten og gjøre at klippeenhetene aktiveres. Hvert avstandsstykke justerer klippehastigheten med 0,8 km/t. Jo flere avstandsstykker du har oppå skruen, jo saktere vil du kjøre. For transport, vipp tilbake klippehastighetsbegrenseren og du kan oppnå maksimal transporthastighet.

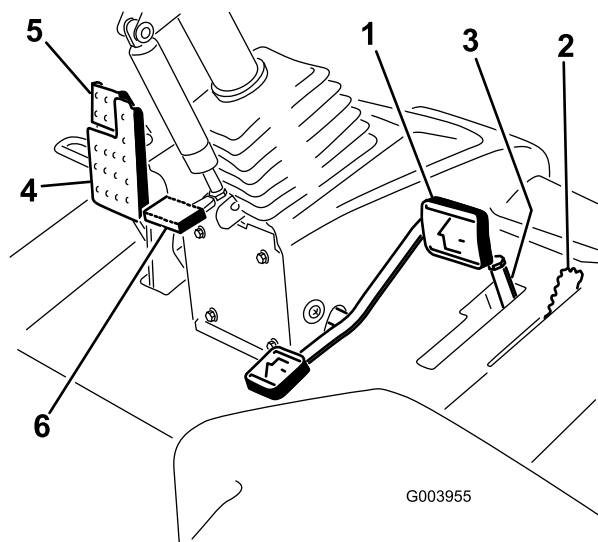
**Merk:** Når du klipper i Økonomi-modus, er klippehastigheten litt redusert. Fjern ett avstandsstykke for å oppnå samme klippehastighet som ved klipping i normal modus.

## Bremsepedal

Trykk inn bremsepedalen (Figur 23) for å stoppe maskinen.

## Parkeringsbrems

For å aktivere parkeringsbremsen (Figur 23) trykker du ned parkeringsbremsepedalen og trykker toppen fremover for å låse. Når du vil ta av parkeringsbremsen trykker du begge bremsepedalene ned til parkeringsbremselåsen trekkes inn.



Figur 23

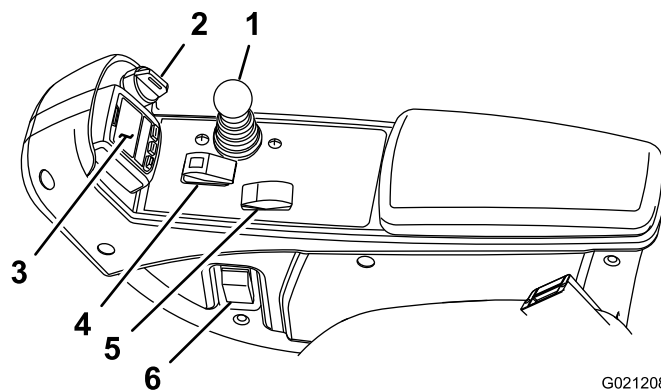
- |                                     |                                      |
|-------------------------------------|--------------------------------------|
| 1. Trekkpedal                       | 4. Bremsepedal                       |
| 2. Hastighetsbegrenser for klipping | 5. Parkeringsbrems                   |
| 3. Avstandsstykker                  | 6. Pedal til vippejustering for ratt |

## Pedal til vippejustering for ratt

For å vippe rattet mot deg trykker du ned fotpedalen (Figur 23) og trekker rattårnet mot deg til den mest komfortabel posisjonen og deretter slipper du pedalen.

## Motorhastighetsbryter

Motorhastighetsbryteren (Figur 24) har to måter å endre motorhastigheten på. Den kan økes eller reduseres i trinn på 100 o/min ved å trykke lett på bryteren. Ved å holde bryteren nede vil motoren automatisk gå til høy eller lav tomgang avhengig av hvilken side av bryteren som blir trykket ned.



Figur 24

- |  |                                     |
|--|-------------------------------------|
| 1. Kontrollspak for senking og heving av klippeenheten | 4. Bryter for å aktivere/deaktivere |
| 2. Nøkklebryter  | 5. Motorhastighetsbryter            |
| 3. InfoCenter  | 6. Frontlysbryter                   |

## Nøkkeltenning

Nøkkeltenningen (Figur 24) har tre stillinger: av, på/oppvarming og start.

## Kontrollspak for senking og heving av klippeenheten

Denne spaken (Figur 24) hever og senker klippeenhetene og starter og stopper også kutterhodene når de er aktivert i klippemodus.

## Frontlysbryter

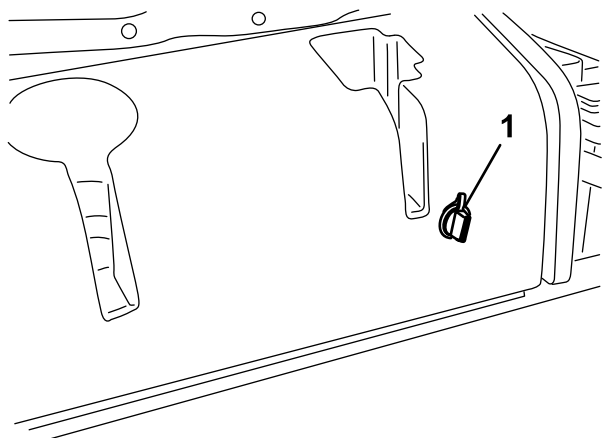
Trykk bryteren nedover for å slå på frontlyktene (Figur 24).

## Bryter for å aktivere/deaktivere

Bryteren for aktivering/deaktivering (Figur 24) brukes sammen med kontrollspaken for senking og heving av klippeenhetene for å drive kutterhodene. Kutterhodene kan ikke senkes når klippe-/transportbryteren er i transportstilling.

## Stikkontakt

Stikkontakten er en strømkilde på 12 volt til elektriske enheter (Figur 25).



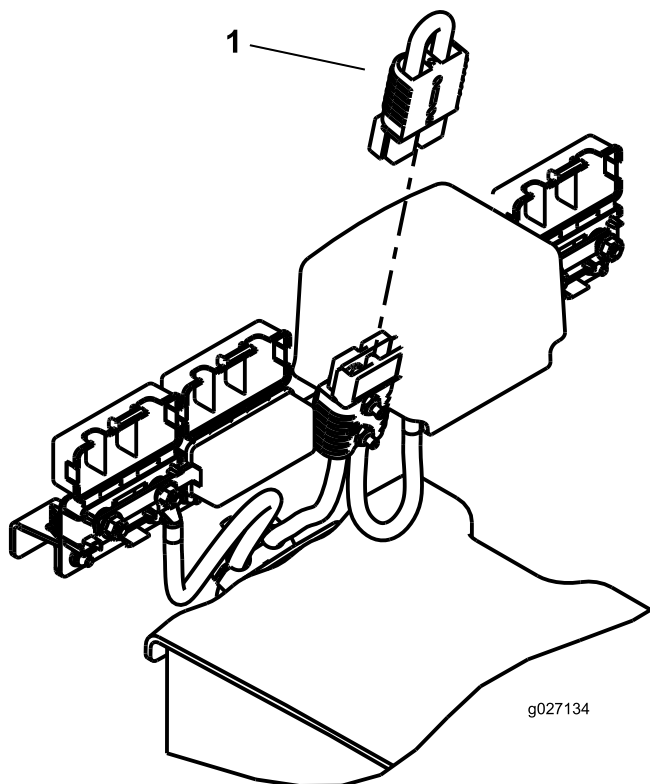
G004133

Figur 25

1. Stikkontakt

## Strømfrakobling for klippeenheten

Før du monterer, fjerner eller utfører arbeid på klippeenhetene, må du koble klippeenhetene fra strømforsyningen ved å koble fra klippeenhetens strømfrakobling (Figur 26), som du finner under setet. Koble til koblingen for drift av maskinen.



g027134

Figur 26

1. Klippeenhetens strømkoblinger

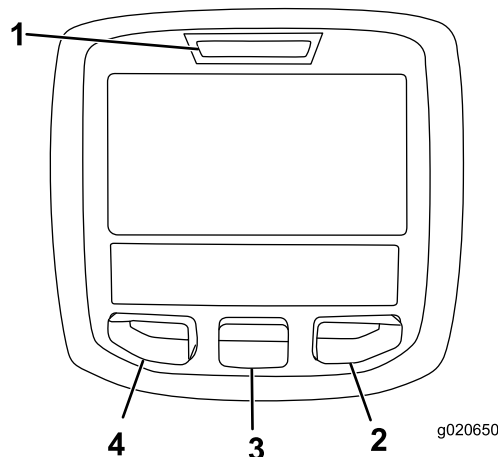
## ⚠ FORSIKTIG

Hvis du ikke kobler fra strømmen til klippeenhetene, kan noen starte klippeenhetene utilsiktet og forårsake alvorlig skade på hender og føtter.

Koble alltid fra klippeenhetenes strømkoblinger før du utfører arbeid på klippeenhetene.

## Bruke InfoCenter LCD-skjermen

InfoCenter LCD-skjermen viser informasjon om maskinen, som driftsstatus, diverse diagnostikk og annen informasjon om maskinen (Figur 27). Det finnes flere skjermbilder på InfoCenter. Du kan veksle mellom skjermbildene når som helst ved å trykke på en av InfoCenter-knappene og deretter velge korrekt pil.



g020650


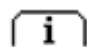
Figur 27

- |                   |                  |
|-------------------|------------------|
| 1. Indikatorlampe | 3. Midten-knapp  |
| 2. Høyre-knapp    | 4. Venstre-knapp |

- Venstre-knapp, Meny-/Tilbake-knapp – trykk på denne knappen for å få tilgang til InfoCenter-menyen. Du kan også bruke knappen til å gå ut av en meny du befinner deg i.
- Midten-knapp – bruk denne knappen til å rulle ned i menyer.
- Høyre-knapp – bruk denne knappen til å åpne en meny der en høyrepil angir at det finnes mer innhold.

**Merk:** Hver enkelt knapp kan ha ulike formål avhengig av hva situasjonen krever. Hver knapp vil også være merket med et ikon som viser dens gjeldende funksjon.

## Ikonbeskrivelse for InfoCenter

<b>VEDLIKEHOLD MÅ UTFØRES</b>	Angir når planlagt vedlikehold skal utføres
	Timeteller
	Informasjonsikon

## Ikonbeskrivelse for InfoCenter (cont'd.)

	Hurtig
	Sakte
	Drivstoffnivå
	Glødepluggene er aktive
	Hev klippeenhetene
	Nedre klippeenheter
	Føreren må sitte i setet
	Parkeringsbremseindikator – angir at parkeringsbremsen er på
<b>H</b>	Identifiserer hastigheten som høy (Transport)
<b>N</b>	Fri
<b>L</b>	Identifiserer hastigheten som lav (Klipping)
	Kjølemiddeltemperatur – Angir motorens kjølemiddeltemperatur i °C eller °F
	Temperatur (varm)
	Kraftuttaket er aktivert
	Avslått eller ikke tillatt
	Starte motoren
	Stopp eller nedstengning
	Motor
	Nøkkelbryter
	Batteri
	Motor/generator (lader ikke)

## Ikonbeskrivelse for InfoCenter (cont'd.)

	Motor/generator (lader)
	Elektronisk spole
	Fremre sliping
	Bakre sliping
	Angir når klippeenhetene senkes
	Angir når klippeenhetene heves
<b>PIN</b>	PIN-kode
<b>CAN</b>	CAN-bus
	InfoCenter
<b>Bad</b>	Feil eller mislykket
	Lyspære
<b>OUT</b>	Uttak for TEC-kontroller eller kontrollkabelen i nettet
	Bryter
	Føreren må slippe bryteren
	Føreren må endre til angitt tilstand
Symboler brukes ofte til å forme setninger. Noen eksempler er vist nedenfor	
	Føreren må sette maskinen i fri
	Motorstart avslått
	Motoren stanses
	Motorkjølevæske for varm
	Sitt ned eller koble inn parkeringsbremse

## Bruke menyene

Trykk på knappen for menytilgang mens du er i hovedskjermbildet for å få tilgang til InfoCenter-menysystemet. Du vil da komme til

hovedmenyen. Se følgende tabeller for en oversikt over alternativene som er tilgjengelige fra menyene:

<b>Hovedmeny</b>	
<b>Menyelement</b>	<b>Beskrivelse</b>
Feil	Menyen Feil inneholder en liste over de siste maskinfeilene. Se servicehåndboken eller ta kontakt med din autoriserte Toro-forhandler for mer informasjon om menyen Feil og informasjonen den inneholder.
Tjeneste	Menyen Tjeneste inneholder informasjon om maskinen som for eksempel antall brukstimer og liknende.
Diagnostikk	Diagnostikkmeny viser tilstanden til hver bryter, sensor og kontrollutgang for maskinen. Dette kan brukes til å feilsøke visse problemer, siden du raskt vil få greie på hvilke maskinkontroller som er av- og påslått.
Innstillinger	Menyen Innstillinger gjør at du kan tilpasse og endre konfigurasjonsfaktorer på InfoCenter-skjermen.
Om	Menyen Om viser modellnummeret, serienummeret og programvareversjonen til maskinen din.

<b>Tjeneste</b>	
<b>Menyelement</b>	<b>Beskrivelse</b>
Hours	Oppgir samlet antall timer som maskinen, motoren, og kraftuttaket har vært på, samt antall timer som maskinen har blitt transportert og trengt vedlikehold.
Counts	Lister opp diverse hendelser maskinen har opplevd.

<b>Diagnostikk</b>	
<b>Menyelement</b>	<b>Beskrivelse</b>
Cuttings Units	Indikerer innganger, kvalifikatorer og utganger for heving og senking av klippeenheter.
Hi/Low Range	Indikerer innganger, kvalifikatorer og utganger for kjøring i transportmodus.
PTO	Indikerer innganger, kvalifikatorer og utganger for aktivering av krafttuttskretsen.

Engine Run	Indikerer innganger, kvalifikatorer og utganger for aktivering av motoren.
Backlap	Indikerer innganger, kvalifikatorer og utganger for aktivering av slipefunksjonen.

<b>Innstillinger</b>	
<b>Menyelement</b>	<b>Beskrivelse</b>
Enheter	Kontrollerer enhetene som brukes i InfoCenter. Menyvalgene er Britisk og Metrisk
Språk	Kontrollerer språkene som brukes i InfoCenter*.
Bakgrunn	Kontrollerer lysstyrken til LCD-skjermen.
Kontrast	Kontrollerer kontrasten til LCD-skjermen.
F Sliping Š	Indikerer hastigheten for fremre spoler i slipemodus.
B Sliping Š	Indikerer hastigheten for bakre spoler i slipemodus.
Beskyttede menyer	Gir oppsynsperson/mekaniker tilgang til beskyttede menyer ved å oppgi et passord.
Auto Tomgang	Styrer hvor lang tid som skal gå før motoren går tilbake til lav tomgangskjøring når maskinen står stille.
Knivteller	Styrer antall kniver på spolen for spolehastighet.
Klippehastighet	Styrer bakkehastigheten for å avgjøre spolehastighet.
Klippehøyde***	Styrer klippehøyde for å avgjøre spolehastighet.
F Hjul o/min	Viser beregnet spolehastighetsposisjon for de fremre spolene. Spolene kan også justeres manuelt.
B Hjul o/min	Viser beregnet spolehastighetsposisjon for de bakre spolene. Spolene kan også justeres manuelt.
Økonomi-modus	Når den er aktivert, senker Økonomi-modusen motorhastigheten for å redusere støy og drivstofforbruk. Spolehastigheten endrer seg ikke, men klippehastigheten reduseres hvis ikke klippestopperen justeres deretter.

\* Kun tekst som vises for føreren er oversatt. Skjermbilder for feil, tjeneste og diagnostikk vises ved vedlikehold. Titlene vil være på valgt språk, men menyelementene vil være på engelsk.

Om	
Menyelement	Beskrivelse
Modell	Viser maskinens modellnummer.
SN	Viser maskinens serienummer.
Revisjon av maskinkontroller	Viser programvarerevisjonen til hovedkontrolleren.
CU 1 CU 2 CU 3 CU 4 CU 5	Viser programvarerevisjonen til hver klippeenhet
Generator	Viser programvarerevisjonen til motoren/generatoren
InfoCenter-revisjon	Viser programvarerevisjonen til InfoCenter.
CAN-bus	Viser bus-status for maskinkommunikasjon.

## Beskyttede menyer

Det finnes to ytterligere skjermbilder og sju konfigurasjonsinnstillinger som kan justeres i menyen Innstillinger i InfoCenter: Auto Tomgang, Knivteller, Klippehastighet, Klippehøyde, F Hjul S, B Hjul S og Økonomimodus. Disse innstillingene kan låses ved hjelp av den beskyttede menyen.

**Merk:** Passordkoden programmert av distributøren for levering.

## Åpne innstillingene i den beskyttede menyen og skjermbildene

For å åpne innstillingene i den beskyttede menyen og skjermbildene

- Bla ned til menyen Innstillinger fra hovedmenyen, og trykk på høyre knapp.
- Bla ned til den beskyttede menyen på menyen Innstillinger, og trykk på høyre knapp.
- Tast inn sikkerhetskoden ved å bruke midtknappen til å angi første siffer, og trykk deretter på høyre knapp for å gå videre til neste siffer.
- Bruk den midtre knappen for å angi andre siffer, og trykk deretter på høyre-knappen for å gå videre til neste siffer.
- Bruk den midtre knappen for å angi andre siffer, og trykk deretter på høyre-knappen for å gå videre til neste siffer.
- Bruk den midtre knappen til å angi fjerde siffer, og trykk på høyre-knappen.
- Trykk på den midtre knappen for å taste inn koden.
- Hvis koden har blitt godkjent og den beskyttede menyen har blitt "låst opp", vises "PIN" øverst til høyre på skjermen.

Evnen til å vise og endre innstillingene i den beskyttede menyen kan endres. Bla ned til beskyttelsesinnstillingen etter du har gått inn på den beskyttede menyen. Bruk høyre-knappen for å endre beskyttelsesinnstillingene til Av. Dette vil gjøre det mulig å vise og endre innstillingene i den beskyttede menyen uten å taste inn sikkerhetskoden. Ved å endre beskyttelsesinnstillingene til ON vil de beskyttede alternativene skjules, og vil bare kunne endres ved å oppgi en sikkerhetskode for å endre innstillingen i den beskyttede menyen. Etter at passordkoden er angitt, må nøkkelbryteren slås av og på igjen for å aktivere og lagre denne funksjonen.

**Merk:** Hvis man glemmer eller forlegger passordkoden, må man ta kontakt med distributøren for å få hjelp.

## Stille inn Auto tomgang

- Bla ned til Auto tomgang i menyen Innstillinger.
- Trykk på høyre-knappen for å endre tiden for automatisk tomgang mellom AV, 8 sek., 10 sek., 15 sek., 20 sek. og 30 sek.

## Stille inn knivteller

- Bla ned til Knivteller i menyen Innstillinger
- Trykk på den høyre knappen for å endre antall kniver mellom spoler med 5, 8 og 11 kniver.

## Stille klippehastigheten

- Bla ned til Klippehastighet i menyen Innstillinger.
- Trykk på den høyre knappen for å velge klippehastighet.
- Bruk den midtre og høyre knappen for å velge ønsket klippehastighet stilt inn på den mekaniske klippehastighetsbegrenseren på trekkpedalen.
- Trykk på den venstre knappen for å gå ut av Klippehastighet og lagre innstillingen.

## Stille inn klippehøyde

- Bla ned til Klippehøyde i menyen Innstillinger.
- Trykk på den høyre knappen for å velge klippehøyde.
- Bruk den venstre og høyre knappen til å velge ønsket klippehøydeinnstilling. (Hvis den eksakte innstillingen ikke vises, kan du velge nærmeste klippehøydeinnstilling fra listen som vises.)
- Trykk på den venstre knappen for å gå ut av Klippehøyde og lagre innstillingen.

## Stille inn fremre og bakre spolehastighet

Selv om fremre og bakre spolehastighet beregnes ved å angi antall kniver, klippehastighet og klippehøyde i InfoCenter, kan innstillingen endres manuelt for å tilpasse til ulike klippeforhold.

- Endre innstillinger for spolehastighet ved å rulle ned til F Hjul Š, B Hjul Š eller begge.
- Trykk på den høyre knappen for å endre spolehastighetsverdi. Når spolehastigheten endres, fortsetter skjermen å vise den beregnede spolehastigheten basert på antall kniver, klippehastighet og klippehøyde som tidligere angitt, men den nye verdien vises også.

## For å stille inn Økonomi-modus

- Fra hovedmenyen bruker du midtknappen for å rulle ned til menyen Innstillinger.
- Trykk på høyre knapp for å velge.
- I Menyene Innstillinger bruker du midtknappen til å rulle ned til Økonomi-modus.
- Trykk på den høyre knappen for å velge funksjonen på.
- Trykk på den venstre knappen for å lagre innstillingen og gå ut av innstillingene.

## Få tilgang til de beskyttede skjermbildene

Fra hovedskjermbildet trykker du på midtknappen én gang. Når pilen vises over knappene trykker du på midtknappen igjen for å rulle gjennom skjermbildene.

Trykk på midtknappen igjen for å åpne sReel-informasjonsskjermen som viser spolestrøm og -hastighet for hver av de fem klippeenhetene.

Trykk på midtknappen igjen for å åpne energimodusskjermen som viser komponentene, ene- og tvefasettet strømning og -retning når maskinen er i drift.



# Spesifikasjoner

**Merk:** Spesifikasjoner og konstruksjon kan forandres uten varsel.

Transportbredde	228 cm
Klippebredde	254 cm
Lengde	282 cm
Høyde med veltebeskyttelse	160 cm
Vekt	1259 kg
Motor	Kubota 24,8 hk
Drivstofftankkapasitet	53 liter
Transporthastighet	0–16 km/t
Klippehastighet	0–13 km/t

## Tilbehør

Et utvalg av Toro-godkjent tilbehør som kan brukes sammen med maskinen for å forbedre og utvide dens funksjoner er tilgjengelig. Ta kontakt med din autoriserte serviceforhandler, eller gå til [www.Toro.com](http://www.Toro.com) for å få en liste over godkjent tilbehør og utstyr.

# Bruk

**Merk:** Angi hva som er høyre og venstre side på maskinen ved å stå i normal arbeidsstilling.

## ▲ FORSIKTIG

Dersom du lar nøkkelen stå i tenningsbryteren, kan noen utilsiktet starte motoren, noe som kan påføre deg eller andre personer alvorlige skader.

Senk klippeenhetene til bakken, sett på parkeringsbremsen og ta nøkkelen ut av tenningsbryteren før du utfører vedlikehold eller foretar justeringer på maskinen.

## Kontrollere motoroljenivået

Motoren leveres med olje i veivhuset. Oljenivået må imidlertid sjekkes før og etter at motoren startes for første gang.

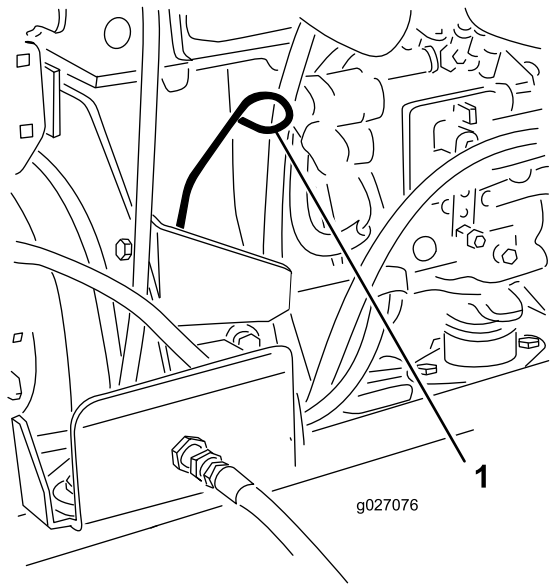
Veivhusets kapasitet er omtrent 3,3 liter med filteret.

Bruk motorolje av høy kvalitet som overholder følgende spesifikasjoner:

- Nødvendig API-klassifisering: CH-4, CI-4 eller høyere
- Anbefalt olje: SAE 15W-40 (over -18 °C)
- Alternativ olje: SAE 10W-30 eller 5W-30 (alle temperaturer)

Toro Premium-motorolje er tilgjengelig fra din distributør med viskositet på enten 15W-40 eller 10W-30.

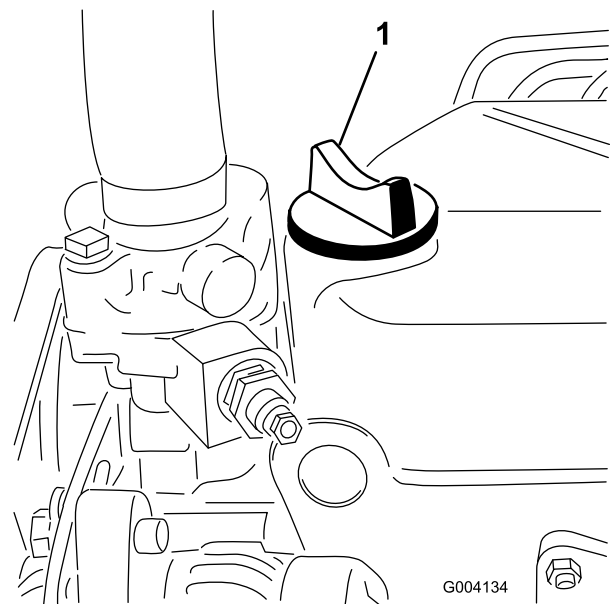
1. Parker maskinen på en jevn overflate, stopp motoren, sett på parkeringsbremsen og ta nøkkelen ut av tenningsbryteren.
2. Åpne panseret.
3. Ta ut peilestaven, tørk den ren og sett den tilbake på plass (Figur 28).



Figur 28

1. Peilestav

4. Ta ut peilestaven, og kontroller oljenivået. Oljenivået må nå opp til full-merket.
5. Hvis oljenivået er under full-merket, tar du av oljelokket (Figur 29) og fyller olje til nivået når opp til full-merket på peilestaven.



Figur 29

1. Oljelokk

**Ikke fyll på for mye.**

**Viktig:** Kontroller at motoroljenivået er mellom øvre og nedre grense på oljemåleren. Motorsvikt kan inntreffe som et resultat av for mye eller for lite motorolje.

6. Sett på oljelokket, og lukk panseret.

## Kontrollere kjølesystemet

Rengjør rester fra skjermen, oljekjøleren og den fremre siden av radiatoren hver dag, oftere hvis forholdene er svært støvete og skitne. Se i avsnittet Fjerne rester fra kjølesystemet i [Vedlikehold av kjølesystem \(side 45\)](#).

Kjølesystemet er fylt med en oppløsning som er halvt om halvt med vann og frostvæske med etylenglykol. Kontroller kjølemiddelnivået i ekspansjonstanken hver dag før du starter motoren. Kapasiteten til kjølesystemet er omtrent 5,2 l.

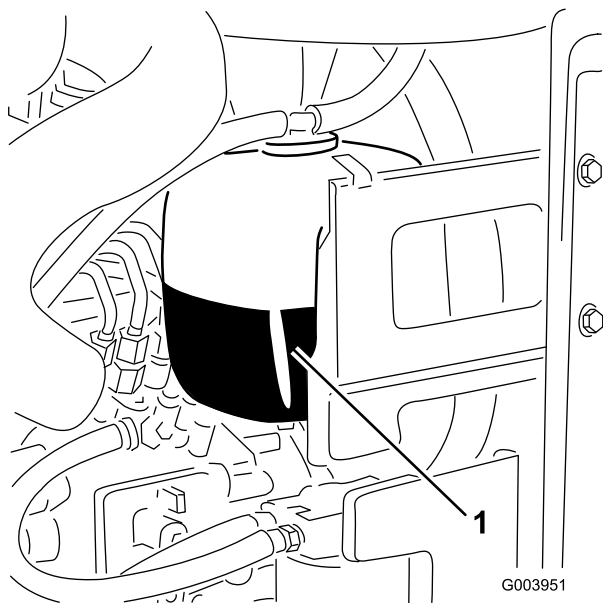
### ▲ FORSIKTIG

Hvis motoren er varm, kan det hende at varm kjølevæske under trykk kommer ut, noe som kan forårsake brannskår.

- Ikke åpne radiatorlokket når motoren går.
- Bruk en klut når du åpner radiatorlokket. Åpne det forsiktig, slik at dampen kan slippe ut.

1. Kontroller kjølemiddelnivået i ekspansjonstanken ([Figur 30](#)).

Kjølemiddelnivået skal være mellom merkene på siden av tanken.



Figur 30

1. Ekspansjonstank
- 
2. Hvis kjølemiddelnivået er lavt, tar du av lokket på ekspansjonstanken og etterfyller systemet. **Ikke fyll på for mye.**
  3. Sett lokket på ekspansjonstanken.

## Fylle drivstoff

Bruk kun rent, ferskt dieseldrivstoff eller biodieseldrivstoff med lavt (<500 ppm) eller ultralavt (<15 ppm) svovelinnhold. Minimumsklassifisering for cetan bør være 40. Ikke kjøp mer drivstoff enn det som kan brukes opp i løpet av 180 dager, dette for å sikre at drivstoffet er ferskt.

**Drivstofftankkapasitet:** 53 liter

Bruk dieseldrivstoff av sommertype (nr. 2-D) ved temperaturer over -7 °C og vintertype (nr. 1-D eller nr. 1-D/2-D) under den temperaturen. Når man bruker vinterdrivstoff ved lavere temperaturer, medfører det et lavere flammepunkt og kaldflytkarakteristika som gjør det lettere å starte, og som reduserer tilstopping av drivstoffilteret.

Bruk av drivstoff av sommertype over -7 °C medfører lengre levetid for drivstoffpumpen og gir økt effekt sammenliknet med drivstoff av vintertype.

**Viktig:** Ikke bruk parafin eller bensin i stedet for dieseldrivstoff. Dersom du unnlater å følge denne advarselen kan det skade motoren.

### ▲ ADVARSEL

Drivstoff kan føre til skader eller dødsfall hvis det svelges. Hvis du utsettes for damp fra drivstoff over lengre tid, kan dette føre til alvorlig skade og sykdom.

- Unngå innånding av damp fra drivstoff over lengre tid.
- Hold ansiktet unna dyse og drivstofftank og åpningen til kondisjonsmiddelet.
- Hold drivstoffet unna øyne og hud.

### Klar for biodiesel

Denne maskinen kan også bruke biodieselblandet drivstoff opp til B20 (20 % biodiesel, 80 % petrodiesel). Petrodieseldelen skal ha lavt eller ultralavt svovelinnhold. Ta følgende forholdsregler:

- Biodieseldelen av drivstoffet må oppfylle kravene i spesifikasjonen ASTM D6751 eller EN 14214.
- Den blandede dieselsammensetningen må oppfylle kravene i ASTM D975 eller EN 590.
- Malte/lakkerte overflater kan skades av biodieselblandinger.
- Bruk B5 (biodieselinhold på 5 %) eller lavere blandinger i kaldt vær.
- Hold øye med forseglinger, slanger og pakninger som kommer i kontakt med drivstoffet, da de kan forringes over tid.
- Man kan forvente å oppleve tett drivstoffilter en tid etter å ha konvertert til biodieselblandinger.
- Ta kontakt med din distributør hvis du ønsker mer informasjon om biodiesel.

## ▲ FARE

Under visse forhold er drivstoff meget brannfarlig og svært eksplosivt. Brann eller eksplosjon forårsaket av drivstoff kan påføre deg og andre brannskader samt ødelegge eiendom.

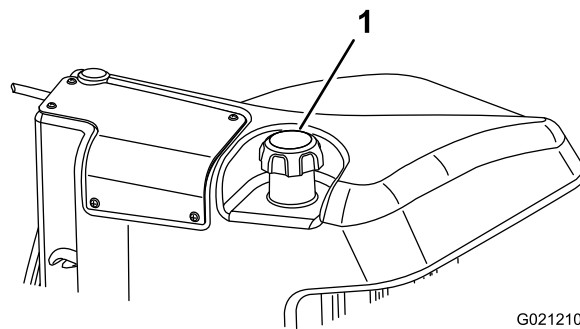
- Fyll opp drivstofftanken utendørs på et åpent område når motoren er nedkjølt. Tørk opp eventuelt drivstoffsøl.
- Fyll aldri på drivstofftanken inni en lukket tilhenger.
- Røyk aldri når du håndterer drivstoff, og hold deg borte fra åpen ild eller steder der drivstoffgass kan antennes av gnister.
- Drivstoff må oppbevares på en godkjent kanne, utenfor barns rekkevidde. Kjøp aldri mer drivstoff enn til 30 dagers forbruk.
- Ikke bruk uten at hele eksossystemet er på plass og i korrekt arbeidstilstand.

## ▲ FARE

Under enkelte forhold ved fylling av drivstoff kan statisk elektrisitet utløses og føre til at gnister antenner drivstoffdamp. Brann eller eksplosjon forårsaket av drivstoff kan påføre deg og andre brannskader samt ødelegge eiendom.

- Plasser alltid drivstoffbeholderne på bakken i god avstand fra sprederen før du fyller drivstoff.
- Ikke fyll opp drivstoffkannen inne i et kjøretøy eller på en lastebil eller tilhenger, fordi tepper eller presenninger kan isolere kannen og hemme utladning av eventuell statisk elektrisitet.
- Når dette lar seg gjøre skal utstyr tas ut av lastebilen eller tilhengeren og fylles med bensin mens hjulene står på bakken.
- Hvis dette ikke lar seg gjøre, og maskinen må fylles med drivstoff mens den står på lastebilen, bør du bruke en kanne til å fylle drivstoff i stedet for å fylle direkte fra pumpen.
- Hvis det er helt nødvendig å fylle drivstoff direkte fra pumpen, må påfyllingstuten være i kontakt med kanten på drivstofftanken eller kannens åpning helt til du er ferdig med å fylle.

1. Parker maskinen på en jevn flate.
2. Bruk en ren klut til å rengjøre området rundt tanklokket.
3. Ta lokket av drivstofftanken (Figur 31).



Figur 31

G021210

1. Drivstofftanklokk

4. Fyll diesel på tanken helt til nivået er ved bunnen av påfyllingshalsen.
5. Skru tanklokket godt på etter at du har fylt tanken.

**Merk:** Fyll på drivstofftanken etter hver bruk, hvis det er mulig. Dette vil minimere mulig oppsamling av kondensasjon inne i drivstofftanken.

## Kontrollere hydraulikkoljen

Den hydrauliske beholderen fylles på fabrikken med omtrent 41,6 liter hydraulisk olje av høy kvalitet. Kontroller den hydrauliske væsken før du starter maskinen for første gang, og deretter hver dag. Anbefalte erstatningsvæsker er:

**Toro Premium All Season Hydraulic Fluid** (Tilgjengelig i spann på 19 l eller fat på 208 l. Se delekatalogen eller kontakt Toro-distributør for å få oppgitt delenumre.)

Alternative væsker: Hvis Toro-væske ikke er tilgjengelig kan andre væsker brukes forutsatt at de oppfyller alle følgende materialegenskaps- og bransjespesifikasjoner. Vi anbefaler ikke bruk av syntetisk olje. Forhør deg med din leverandør av smøremiddel for å finne et produkt med passende egenskaper. Obs: Toro er ikke ansvarlig for skader som skyldes uegnede erstatninger. Bruk bare produkter fra anerkjente produsenter som kan stå for sine anbefalinger.

### Hydraulisk olje med høy viskositetsindeks og lavt flytpunkt mot slitasje, ISO VG 46

Materielle egenskaper:

Viskositet, ASTM D445 cSt ved 40°C 44 til 48 cSt ved 100°C 7,9 til 8,5

Viskositetsindeks ASTM D2270 140 til 160

Flytepunkt, ASTM D97 -37 °C til -45 °C

Bransjespesifikasjoner:

Vickers I-286-S (Quality Level), Vickers M-2950-S (Quality Level), Denison HF-0

**Viktig:** ISO VG 46-flergradsvæsken har vist seg å ha maksimal ytelse under en rekke ulike temperaturforhold. Når maskinen brukes i høye temperaturer (18 °C til

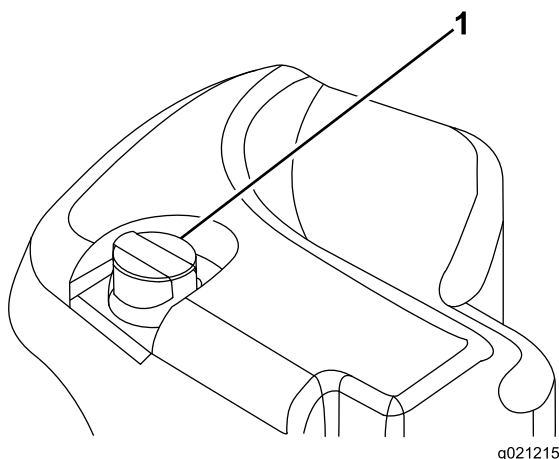
49 °C), kan den hydrauliske oljen ISO VG 68 gi forbedret ytelse.

Premium biologisk nedbrytbar hydraulisk væske – MobilEAL EnviroSyn 46H

**Viktig:** Mobil EAL EnviroSyn 46H er den eneste syntetiske og biologisk nedbrytbare oljen som er godkjent av Toro. Denne oljen er kompatibel med elastomerne som benyttes i Toros hydraulikkssystemer, og er egnet til en rekke temperaturforhold. Denne oljen er kompatibel med tradisjonelle mineraloljer, men for å oppnå maksimal biologisk nedbrytbarhet og ytelse, må det hydrauliske systemet tømmes fullstendig for tradisjonell olje. Oljen er også tilgjengelig i spann på 19 l eller fat på 208 liter fra Mobil-forhandlere.

**Viktig:** Mange hydrauliske oljer er nesten fargeløse, noe som gjør det vanskelig å oppdage lekkasjer. Et rødt fargestoff for den hydrauliske oljen er tilgjengelig på 20 ml flasker. Én flaske er nok til 15–22 liter med hydraulisk olje. Bestill delenr. 44-2500 fra en autorisert Toro-forhandler.

1. Parker maskinen på en jevn flate, senk klippeenhetene og stopp motoren.
2. Rengjør rundt påfyllingshalsen og lokket på den hydrauliske tanken (Figur 32).



Figur 32

1. Lokket på den hydrauliske tanken

---

3. Fjern lokket/peilestaven, og tørk med en ren klut. Før peilestaven ned i påfyllingshalsen før du tar den ut og kontroller oljenivået. Oljenivået må nå opp til merket på peilestaven. Ikke fyll på for mye.
4. Hvis nivået er lavt, fyller du på olje for å heve nivået til det full-merket.
5. Sett peilestaven/lokket på plass på påfyllingshalsen.

## Kontrollere kontakten mellom spole og motstål

Kontroller kontakten mellom spole og motstål hver dag før du bruker maskinen, uavhengig av om klippekvaliteten var akseptabel tidligere. Det må være lett kontakt over hele lengden av spolen og motstålet (se Justere kontakten mellom spole og motstål i klippeenhetens *brugerhåndbok*).

## Kontrollere at hjulmutterne er strammet til

Stram hjulmutterne til 94–122 N m. etter 1–4 timers drift og igjen etter 10 timers drift. Stram deretter til etter 250 driftstimer.

### ⚠ ADVARSEL

Hvis du ikke opprettholder korrekt tilstramming av hjulmutterene kan det føre til personskader.

## Kjøre inn maskinen

For å sikre optimal ytelse i parkeringsbremsesystemet, må du kjøre inn bremsene før du tar maskinen i bruk. Still inn hastigheten fremover til 6 km/t for samsvar med hastigheten bakover. (Alle åtte avstandsstykkene flyttes øverst på klippehastighetskontrollen.) Med motoren i høyt tomgangsturtall, fortsett fremover med stoppen for klippehastighetskontrollen tilkoblet og kjør med bremsen på i 15 sekunder. Fortsett bakover i full hastighet og kjør med bremsen på i 15 sekunder. Gjenta dette fem ganger med ett minutt mellom hver fremover- og bakoverkjøring for å unngå at bremsene overopphetes. Det kan hende at du må justere bremsene etter innkjøringen. Se Justere parkeringsbremsen.

## Tappe drivstoffsystemet

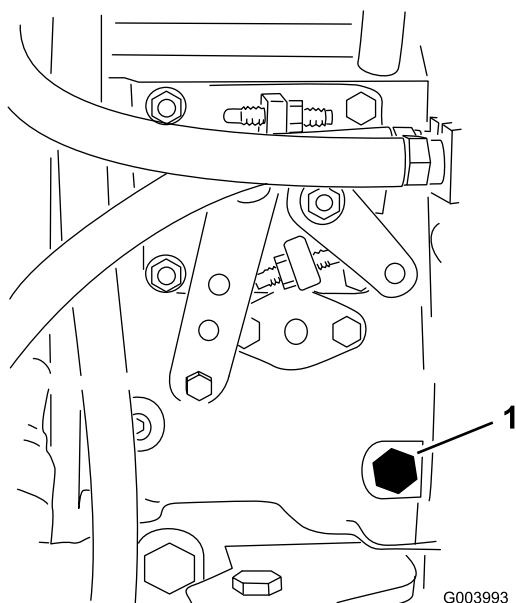
Du må tappe drivstoffsystemet før du starter motoren hvis noen av følgende situasjoner har oppstått:

- Første oppstart av en ny maskin.
- Motoren har stoppet på grunn av for lite drivstoff.
- Vedlikeholdsarbeid har blitt utført på komponenter i drivstoffsystemet, f.eks. filter skiftet ut, vannutskilleren vedlikeholdt osv.

## ▲ FARE

Under visse forhold er diesel og dampen fra drivstoff svært brannfarlig og eksplosivt. En brann eller eksplosjon forårsaket av drivstoff, kan påføre deg og andre brannskader og forårsake skade på eiendom.

- Bruk en trakt når du fyller tanken, og fyll den utendørs på et åpent sted når motoren er slått av og kald. Tørk opp eventuelt drivstoffsøl.
  - Tanken må ikke fylles helt opp. Fyll drivstoff på tanken helt til nivået er 6 til 13 mm under bunnen av påfyllingshalsen. Dette tomrommet i tanken gir drivstoffet plass til å utvide seg.
  - Røyk aldri når du håndterer drivstoff, og hold deg borte fra åpen ild eller steder der drivstoffgass kan antennes av gnister.
  - Oppbevar drivstoffet i en ren, godkjent beholder, og pass på at lokket er skrudd på.
1. Parker gressklipperen på en jevn overflate og kontroller at drivstofftanken minst er halvfull.
  2. Åpne panseret.
  3. Åpne lufteskruen på pumpen for drivstoffinnsprøyting (Figur 33) med en 12 mm-skrunøkkel.



Figur 33

1. Tappeskruer

4. Vri tenningsnøkkelen til På-stillingen. Den elektriske drivstoffpumpen startes, slik at luften kommer ut rundt lufteskruen. La nøkkelen stå i på-stillingen til det kommer en kraftig strøm av drivstoff ut rundt skruen.
5. Stram til skruen, og vri nøkkelen til av-stillingen.

**Merk:** Vanligvis starter motoren når du har fulgt fremgangsmåten for tapping ovenfor. Hvis motoren

ikke starter, kan det ha dannet seg en luftlomme mellom innsprøytingspumpen og injektorene. Se Tappe luft fra injektorene.

## Starte og stoppe motoren

**Viktig:** Du må tappe drivstoffsystemet før du starter motoren hvis du starter motoren for første gang, hvis motoren har stoppet pga. mangel på drivstoff eller hvis du har utført vedlikehold på drivstoffsystemet. Se Tappe drivstoffsystemet.

### Starte motoren

1. Sitt på setet, hold foten av trekkpedalen slik at den er i nøytral stilling, aktiver parkeringsbremsen, sett motorhastighetsbryteren til den hurtige stillingen og kontroller at bryteren for aktivisering/deaktivisering er i deaktiviseringsstilling.
2. Vri tenningsbryteren til På/forvarme-stillingen.

En automatisk timer vil kontrollere forhåndsoppvarmingen av glødepluggen i ca. 6 sekunder.

3. Etter forhåndsoppvarming av glødepluggene vrir du tenningsnøkkelen til startstilling.

Ikke dreie motoren i mer enn 15 sekunder. Slipp nøkkelen når motoren starter. Hvis du trenger ytterligere forvarme, vrir du nøkkelen til av-stilling og deretter til På/forvarme. Gjenta denne prosessen etter behov.

4. Kjør motoren på tomgang til den er varm.

### Stoppe motoren

1. Flytt alle kontrollene til nøytral stilling, aktiver parkeringsbremsen, flytt motorhastighetsbryteren til lav tomgangsstilling og la motoren nå lav tomgangshastighet.

**Viktig:** La motoren gå på tomgang i fem minutter før du slår den av etter å ha brukt den med full last. Hvis du ikke gjør dette, kan du få problemer med en turboladermotor.

2. Vri nøkkelen til av-stilling og ta den ut av tenningen.

## Stille inn spolehastigheten

For å oppnå konsekvent, høy klippekvalitet og et jevnt utseende etter klipping er det viktig at du stiller spolehastigheten til korrekt innstilling. Juster spolehastigheten på følgende måte:

1. I menyen Innstillinger i InfoCenter angir du antall kniver, klippehastighet og klippehøyde for å beregne korrekt spolehastighet.
2. Hvis ytterligere justeringer er påkrevd, ruller du ned til F Hjul Š, B Hjul Š eller begge i menyen Innstillinger.



- Trykk på den høye knappen for å endre spolehastighetsverdi. Når spolehastigheten endres, fortsetter skjermen å vise den beregnede spolehastigheten basert på antall kniver, klippehastighet og klippehøyde, men den nye verdien vises også.

**Merk:** Spolehastigheten må kanskje heves eller senkes for å kompensere for dekkeforholdene.

## Justere løftearmens motvekt

Du kan justere motvektsbalansen på de bakre løftearmene på klippeenheten for å kompensere for forskjellige dekke forhold og for å opprettholde en jevn klippehøyde i ujevnt terreng eller i områder der det bygges opp halm.

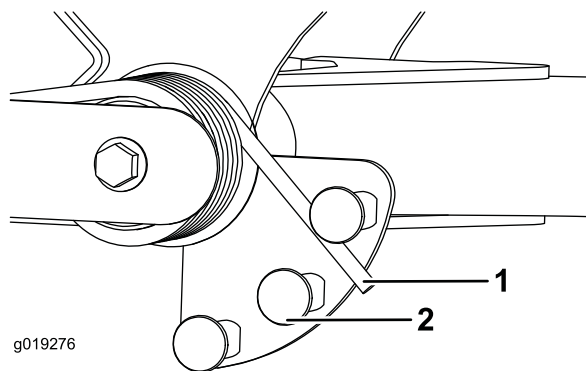
Du kan justere hver motvektsfjær til én av fire innstillinger. Hvert trinn hever eller senker motvekten på klippeenheten med 2,3 kg. Fjærene kan plasseres på baksiden av den første fjæraktuatoren for å fjerne all motvekten (fjerde stilling).

- Sett maskinen på en jevn overflate, senk klippeenhetene, stopp motoren, sett på parkeringsbremsene og ta nøkkelen ut av tenningsbryteren.
- Sett inn et rør eller lignende objekt på den lange fjærenden og sving det rundt fjæraktuatoren til ønsket stilling (Figur 34).

### ⚠ FORSIKTIG

Fjærene er spent.

Vær forsiktig når du justerer dem.



Figur 34

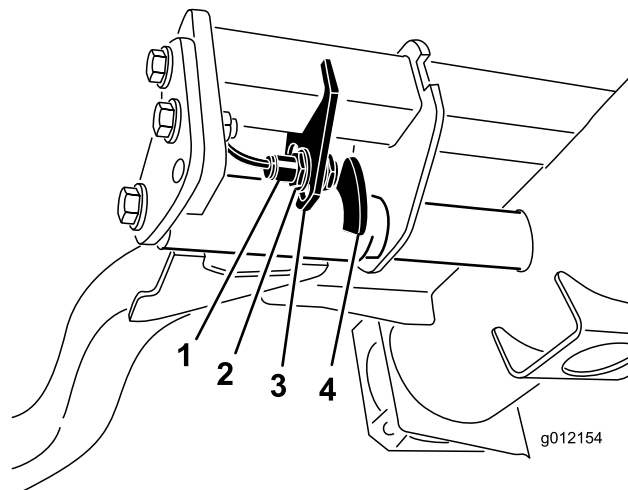
- Fjær
- Fjæraktuator

- Gjenta prosedyren på den andre fjæren.

## Justere løftearmens vendeposisjon

- Sett maskinen på en jevn overflate, senk klippeenhetene, stopp motoren, sett på parkeringsbremsene og ta nøkkelen ut av tenningsbryteren.
- Løftearmsbryteren finnes under den hydrauliske tanken bak den fremre, høye løftearmen (Figur 35).

- Løsne bryterens festeskruer (Figur 35) og flytt bryteren ned for å heve løftearmens vendehøyde eller flytt bryteren opp for å senke løftearmens vendehøyde. Trekk til festeskrue.



Figur 35

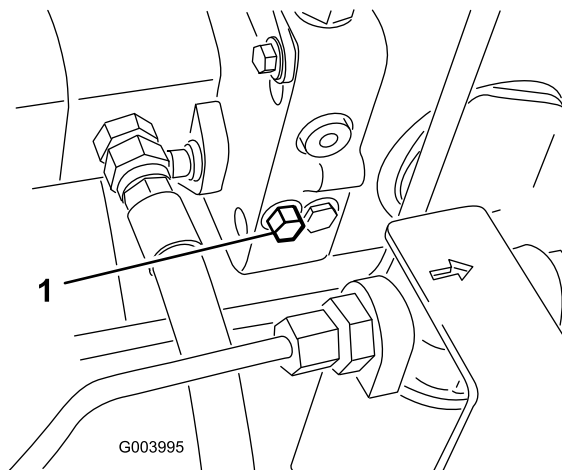
- Bryter
- Løftearmens følerenhet

## Skyve eller taue maskinen

I nødtilfeller kan du bevege maskinen ved å aktivere omløpsventilen i den hydrauliske pumpen med variabelt foretrengningsvolum og deretter skyve eller taue den.

**Viktig:** Ikke skyv eller tau maskinen med en større hastighet enn 3–4,8 km/t, siden dette kan føre til skader i det interne drivverket. Du må alltid åpne omløpsventilen når du vil skyve eller taue maskinen.

- Omløpsventilen er plassert på venstre side av hydrostaten (Figur 36). Vri bolten halvannen omdreining for å åpne den og la olje gå utenom internt. Siden du går utenom giroljen, kan du flytte maskinen sakte uten at drivverket skades.



Figur 36

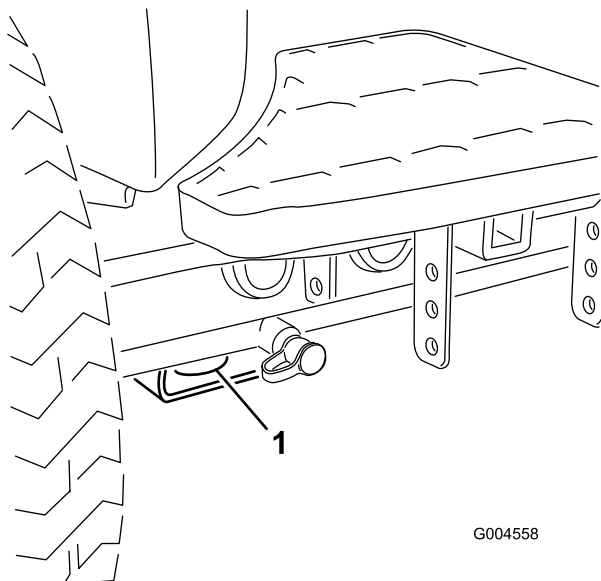
- Omløpsventil

- Lukk omløpsventilen før du starter motoren. Ikke stram ventilen med et moment på mer enn 7–11 N m.

**Viktig:** Å kjøre motoren med omløpsventilen åpen vil føre til at drivverket overoppvarmes.

## Fester

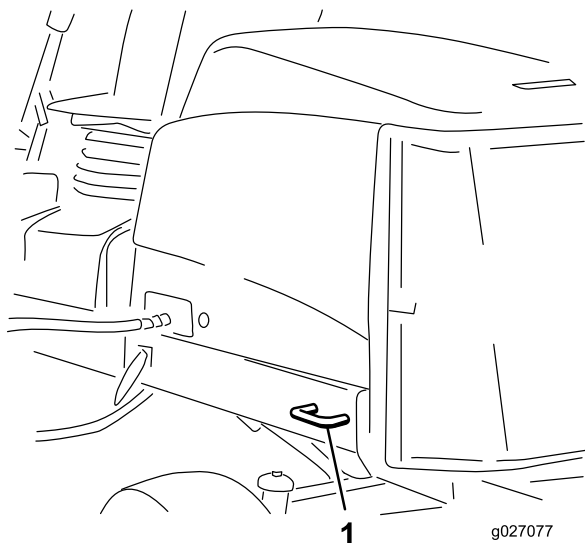
- Foran – hullet i den rektangulære platen, under akselrøret, innenfor hver av de fremre festepunktene (Figur 37).



Figur 37

- Fremre feste

- Bak – på hver side av maskinen på den bakre rammen (Figur 38).



Figur 38

- Bakre feste

## Transportere maskinen

Bruk en kraftig tilhenger eller lastebil for å transportere maskinen. Sikre at tilhengeren eller lastebilen har alle nødvendige bremses, lys og markeringer som kreves ved lov. Les alle sikkerhetsinstruksjonene nøye. Denne informasjonen kan hjelpe deg, din familie, kjæledyr eller andre i nærheten med å unngå ulykker.

### ⚠ ADVARSEL

**Å kjøre i trafikken uten blinklys, lys, reflekser eller merking for saktegående kjøretøy er farlig og kan føre til ulykker som igjen forårsaker personskader.**

**Ikke bruk maskinen på offentlige veier.**

For å transportere maskinen:

- Hvis du bruker en tilhenger, koble den til tauekjøretøyet og sett på sikkerhetskjettingene.
- Koble til tilhengerbremsene, hvis aktuelt.
- Last maskinen på tilhengeren eller lastebilen.
- Stopp motoren, ta ut nøkkelen, sett på bremsen og lukk drivstoffventilen.
- Bruk metallfestene på maskinen for å feste maskinen sikkert til tilhengeren eller lastebilen med stropper, kjettinger, vaier eller tau (Figur 37 og Figur 38).
  - Foran – hullet i den rektangulære platen, under akselrøret, innenfor hver av de fremre festepunktene (Figur 37)
  - Bak – på hver side av maskinen på den bakre rammen (Figur 38)

## Laste maskinen

Vær svært forsiktig når du laster maskinen på en tilhenger eller lastebil. Det anbefales å bruke én rampe som er bred nok til å dekke avstanden mellom forhjulene på maskinen i stedet for individuelle ramper for hvert dekk (Figur 39). Hvis det ikke er mulig å bruke en rampe med full bredde kan du bruke en individuell rampe til å simulere en kontinuerlig rampe med full bredde.

Rampen må være lang nok til at vinklene ikke overskrider 15 grader (Figur 39). En brattere vinkel kan forårsake at deler på maskinen setter seg fast mens enheten beveges fra rampen til tilhengeren eller lastebilen. Brattere vinkler kan også føre til at maskinen velter bakover. Hvis du laster maskinen i nærheten av en skråning, plasser tilhengeren eller lastebilen nedover skråningen og rampen oppover. På denne måten minimeres rampevinkelen. Tilhengeren eller lastebilen skal være så jevne som mulig.

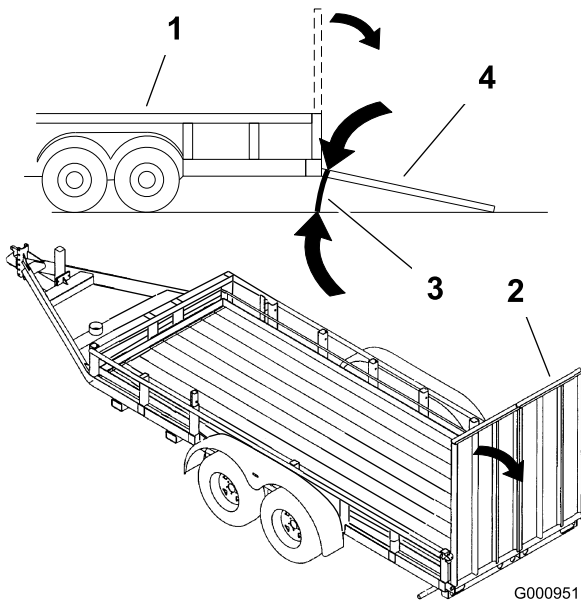
**Viktig:** Ikke forsøk å dreie maskinen mens den er på rampen. Du kan miste kontrollen og kjøre av på siden.



## ▲ ADVARSEL

Lasting av maskinen på en tilhenger eller lastebil øker muligheten for at den velter og kan føre til alvorlig skader eller dødsulykker.

- Vær svært forsiktig når du kjører maskinen på en rampe.
- Bruk veltebeskyttelsen (i opp-stilling) mens du bruker sikkerhetsbeltet under lasting av maskinen. Kontroller at veltebeskyttelsen ikke når opp i taket på en lukket tilhenger.
- Bruk én enkelt rampe med full bredde.
- Hvis du må bruke individuelle ramper må du bruke nok rampe til å skape en hel rampeoverflate som er bredere enn maskinen.
- Ikke overgå en 15 graders vinkel mellom rampen og bakken eller mellom rampen og tilhengeren eller lastebilen.
- Unngå plutselig akselerasjon eller bremsing mens du kjører maskinen opp eller ned en rampe.



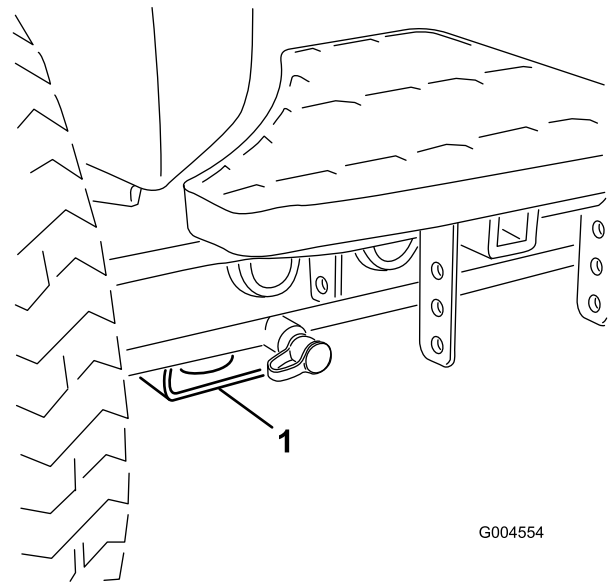
Figur 39

- |                          |   |
|--------------------------|---|
| 1. Lastebil              | 3. Ikke større enn 15 grader              |
| 2. Rampe med full bredde | 4. Rampe med full bredde – sett fra siden |

## Løftepunkt for jekk

**Merk:** Bruk jekkestøtter til å støtte maskinen når det er nødvendig.

- Foran – rektangulær plate under akselrøret, innenfor hver av de fremre festepunktene (Figur 40).



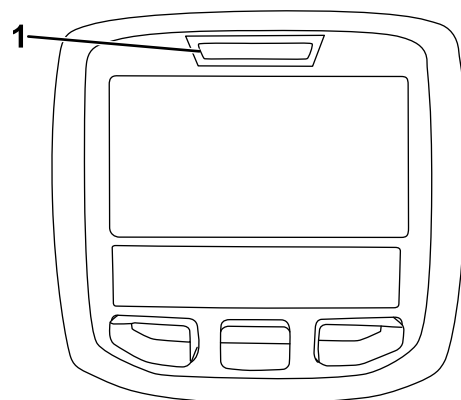
Figur 40

1. Jekkpunkt foran

- Bak – rektangulært akselrør på bakakselen.

## Forstå diagnoselampene

Maskinen er utstyrt med en diagnostikklampe som indikerer om elektronikkontrolleren oppdager en elektronisk feil. Diagnostikklampen er plassert på kontrollarmen (Figur 41). Når maskinen fungerer korrekt og nøkkelbryteren flyttes til På/Kjør-stilling, tennes diagnostikklampen et øyeblikk for å indikere at den fungerer som den skal. Når det vises en maskinvarselmelding, lyser lampen. Når det vises en feilmelding, blinker lampen til feilen er avklart..



Figur 41

1. Diagnostikklampe

## Kontrollere sperrebryterne

Formålet med sperrebryterne er å forhindre at motoren dreier eller starter bortsett fra om trekkpedalen er i fri,

aktiverings-/deaktiveringsbryteren er i deaktiveringsstilling og heve-/senkekontrollen er i nøytral stilling. Motoren skal også stoppe når man trykker på trekkpedalen med enten føreren ute av setet eller parkeringsbremsen aktivert.

## ▲ FORSIKTIG

Hvis sikkerhetssperrebryterne utkobles eller ødelegges, kan maskinen fungere uventet og forårsake personskader.

- Ikke rør sperrebryterne.
- Sjekk sperrebryterne daglig, og bytt ut ødelagte brytere før du bruker maskinen.

## Bekreft sperrebryterfunksjonen

1. Parker maskinen på en jevn flate, senk klippeenhetene, stopp motoren og aktiver parkeringsbremsen.
2. Drei nøkkelbryteren til på-stilling, men ikke start maskinen.
3. Finn den riktige bryterfunksjonen i menyen Diagnostikk på InfoCenter.
4. Endre hver av bryterne fra åpen til lukket hver for seg (dvs. sitt i setet, aktiver trekkpedalen osv.), og kontroller at tilstanden for hver av bryterne endres. Gjenta dette for alle brytere som du kan endre for hånd.
5. Hvis bryteren er lukket og korrekt indikator ikke endres, kontroller alle ledningene og koblingene til bryteren og/eller bryterne med et ohm-meter. Skift ut eventuelle defekte brytere og reparer eventuelle defekte ledninger.

**Merk:** InfoCenter kan også oppdage utgangssolenoider eller releer som er slått på. Dette er en rask måte å avgjøre om en maskinfeil er elektronisk eller hydraulisk.

## Bekreft utgangsfunksjonen

1. Parker maskinen på en jevn flate, senk klippeenhetene, stopp motoren og aktiver parkeringsbremsen.
2. Drei nøkkelbryteren til på-stilling og start maskinen.
3. Finn den riktige utgangsfunksjonen i menyen Diagnostikk på InfoCenter.
4. Sitt i setet og forsøk å drive ønsket funksjon på maskinen. Korrekt utgang skal endre tilstand for å indikere at ECM slår på denne funksjonen.

**Merk:** Hvis korrekt utgang opplyses, bekreft at nødvendige inngangsbrytere er i påkrevde stillinger for å tillate at funksjonene inntreffer. Bekreft korrekt bryterfunksjon.

Hvis utgang vises som på, som spesifisert, men maskinen ikke fungerer på korrekt måte, indikerer dette at det finnes et ikke-elektrisk problem. Reparer som nødvendig.

# Funksjoner for hydraulisk solenoidventil

Bruk listen under til å identifisere og beskrive de forskjellige funksjonene til solenoidene i den hydrauliske manifolden. Hver solenoid må aktiveres for å tillate at funksjonen inntreffer.

Solenoid	Funksjon
SVRV	Hev/senk klippeenhetene
SV1	Hev/senk fremre klippeenheter
SV3	Hev/senk bakre klippeenheter
SV2	Hev eventuelle klippeenheter

## Brukstips

### Gjøre seg kjent med

Før du klipper gress bør du øve på å bruke maskinen i et åpent område. Start motoren og la den gå. Bruk i fremover- og reversstilling. Senk og hev klippeenhetene og aktiver og deaktivert spolene. Når du føler at du kjenner maskinen kan du øve på å kjøre opp og ned skråninger ved ulike hastigheter.

## Varselsystem

Hvis en varsellampe tennes under drift må du stoppe maskinen umiddelbart og rette opp problemet før du fortsetter klippingen. Alvorlig skade kan inntreffe hvis du driver maskinen med en feil.

## Klipping

Start motoren og flytt gassen i hurtig-stillingen. Flytt aktivering-/deaktiveringsbryteren til aktiveringsstilling og bruk spaken for heve/senk klippeenheten til å kontrollere klippeenhetene (fremre klippeenheter er timet til å senkes før de bakre klippeenhetene). For å kjøre fremover og klippe gress, trykk trekkpedalen fremover.

**Merk:** La motoren gå på tomgang i fem minutter før du slår den av etter å ha brukt den med full last. Hvis du ikke gjør dette, kan du få problemer med turboladeren.

## Transport

Flytt aktivering-/deaktiveringsbryteren til deaktiveringsstilling og hev klippeenhetene til transporteringsstilling. Flytt klippe-/transportspaken til transportstilling. Vær forsiktig når du kjører mellom gjenstander slik at du ikke skader maskinen eller klippeenhetene ved et uhell. Vær svært forsiktig når du bruker maskinen i bakker. Kjør sakte, og unngå krappe svinger i bakker, slik at gressklipperen ikke velter. Senk klippeenhetene ved kjøring i nedoverbakke for styringskontroll.

# Vedlikehold

**Merk:** Angi hva som er høyre og venstre side på maskinen ved å stå i normal arbeidsstilling.

## Anbefalt vedlikeholdsplan

Vedlikeholdsintervall	Vedlikeholdsprosedyre
Etter første time	<ul style="list-style-type: none"><li>• Stram hjulhakemutterne til 94–122 N·m.</li></ul>
Etter de 8 første timene	<ul style="list-style-type: none"><li>• Kontroller tilstand og stramming til driv- og klipperremmene.</li></ul>
Etter de 10 første timene	<ul style="list-style-type: none"><li>• Stram hjulhakemutterne til 94–122 N·m.</li></ul>
Etter de 50 første timene	<ul style="list-style-type: none"><li>• Skift motoroljen og oljefilteret.</li><li>• Kontroller motorens omdreiningshastighet (halv og full gass).</li></ul>
For hver bruk eller daglig	<ul style="list-style-type: none"><li>• Kontroller motoroljenivået.</li><li>• Kontroller kjølesystemet</li><li>• Kontroller nivået på hydraulikkoljen.</li><li>• Kontroller kontakten mellom spole og motstål.</li><li>• Kontroller driften til sperrebryterne.</li><li>• Fjern rusk fra skjermen, oljekjølerene og radiatoren (oftere under skitne driftsforhold).</li><li>• Kontroller hydrauliske ledninger og slanger for å kontrollere at det ikke er lekkasjer, at det ikke er knekk på dem, at ingen monteringsstøtter er løse, at ingen beslag er løse og at de ikke er slitt på grunn av værforhold eller kjemisk forringelse.</li></ul>
Hver 50. driftstime	<ul style="list-style-type: none"><li>• Smør lagrene og hylsene. (Smør dem umiddelbart etter hver vask, uansett hva som står oppført i intervallisten.)</li><li>• Kontroller batteriets tilstand og rengjør det.</li><li>• Kontroller koblingene til batteriledningene</li></ul>
Hver 100. driftstime	<ul style="list-style-type: none"><li>• Undersøk slangene for kjølesystemet.</li><li>• Kontroller tilstand og stramming til driv- og klipperremmene.</li></ul>
Hver 150. driftstime	<ul style="list-style-type: none"><li>• Skift motoroljen og oljefilteret.</li></ul>
Hver 200. driftstime	<ul style="list-style-type: none"><li>• Tapp ut fuktighet fra tankene for drivstoff og hydraulisk væske.</li><li>• Kontroller forhåndsbelastningen på spolelageret.</li></ul>
Hver 250. driftstime	<ul style="list-style-type: none"><li>• Stram hjulhakemutterne til 94–122 N·m.</li></ul>
Hver 400. driftstime	<ul style="list-style-type: none"><li>• Overhal luftrenseren. (Overhal luftrenseren tidligere hvis indikatoren lyser rødt. Overhal den oftere under ekstremt støvete eller skitne forhold.)</li><li>• Kontroller om drivstoffslangene og koblingene er slitte, ødelagte eller løse.</li><li>• Skift ut drivstoffilterboksen.</li><li>• Kontroller motorens omdreiningshastighet (halv og full gass).</li></ul>
Hver 800. driftstime	<ul style="list-style-type: none"><li>• Tøm og rengjør drivstofftanken</li><li>• Kontroller spissingen av bakhjulene.</li><li>• Skift den hydrauliske oljen.</li><li>• Skift det hydrauliske filteret</li><li>• Pakk bakhjulenes kulelagre (kun modeller med tohjulsdrift)</li><li>• Juster motorventilene (se motorens brukerhåndbok)</li></ul>
Før lagring	<ul style="list-style-type: none"><li>• Tøm og rengjør drivstofftanken</li></ul>
Annet hvert år	<ul style="list-style-type: none"><li>• Tøm og fyll på ny kjølevæske.</li><li>• Tøm og skyll den hydrauliske tanken.</li><li>• Skift ut alle bevegelige hydraulikkslanger.</li></ul>

# Kontrolliste for daglig vedlikehold

Ta kopi av denne siden for rutinemessig bruk.

Vedlikeholdskontrollpunkt	For uke:						
	Ma.	Ti.	On.	To.	Fr.	Lø.	Sø.
Kontroller at sikkerhetssperrene virker ordentlig.							
Kontroller at bremsene virker som de skal.							
Kontroller motorolje- og drivstoffnivået.							
Tøm drivstoff-/vannutskilleren.							
Kontroller luftfilterindikatoren.							
Kontroller at det ikke er rusk i radiatoren eller på skjermen.							
Kontroller uvanlige motorlyder. <sup>1</sup>							
Kontroller uvanlige driftslyder.							
Kontroller oljenivået i det hydrauliske systemet.							
Kontroller om de hydrauliske slangene er skadet.							
Kontroller om det har oppstått væskelekkasjer.							
Kontroller trykket i dekkene.							
Kontroller at instrumentene virker.							
Kontroller justeringen mellom spole og motstål.							
Kontroller klippehøydejusteringen.							
Kontroller alle smøreniplene for smøring. <sup>2</sup>							
Lakker over ødelagt maling.							
<p>1. Kontroller glødepluggene og injektormunnstykkene hvis maskinen er vanskelig å starte, hvis det kommer ut mye røyk, eller hvis motoren går ujevnt.</p> <p>2. Straks etter hver vask, uansett hva som står oppført</p>							

## Bemerkninger om spesielle områder

Kontroll utført av:		
Punkt	Dato	Informasjon
1		
2		
3		
4		
5		
6		
7		
8		

**Viktig:** Hvis du vil ha mer informasjon om vedlikeholdsprosedyrer, ser du i *brugerhåndboken for motoren*.

**Merk:** Ser du etter et *elektronikkskjema* eller *hydraulikkskjema* for maskinen? Last ned en gratis kopi av skjemaet ved å gå til [www.Toro.com](http://www.Toro.com) og let etter maskinen fra koblingen Håndbøker på hjemmesiden.

# Tabell for serviceintervaller

**REELMASTER 5010-H/ 5410/5510/5610 & GROUNDMASTER 4300**  
**QUICK REFERENCE AID**

CHECK/SERVICE (daily)

1. OIL LEVEL, ENGINE	6. RADIATOR SCREEN
2. OIL LEVEL, HYDRAULIC TANK	7. BRAKE FUNCTION
3. COOLANT LEVEL, RADIATOR	8. TIRE PRESSURE
4. FUEL /WATER SEPARATOR	9. BELTS (FAN, ALT.)
5. PRECLEANER – AIR CLEANER	GREASING -- SEE OPERATOR'S MANUAL

FLUID SPECIFICATIONS/CHANGE INTERVALS

SEE OPERATOR'S MANUAL FOR INITIAL CHANGES.	FLUID TYPE	CAPACITY	CHANGE INTERVAL		FILTER PART NO.
			FLUID	FILTER	
A. ENGINE OIL	SAE 15W-40CI-4	3.5 QTS* (5010-H) 5.5 QTS.*	150 HRS.	150 HRS.	104-5167
B. HYD. CIRCUIT OIL	ISO VG 46/68	11 GALS.* (5010-H) 15 GALS.*	800 HRS.	SEE INDICATOR	94-2621**
				800 HRS.	86-2010
C. AIR CLEANER				SEE INDICATOR	108-3810 (5010-H) 108-3810 (5410) 108-3812 (5610) 110-9049 (4300)
D. WATER SEPARATOR				400 HRS.	110-9049
E. FUEL TANK	NO. 2-DIESEL	14 GALS.	DRAIN AND FLUSH, 2 YRS.		
F. COOLANT	50/50 ETHYLENE GLYCOL/WATER	5.5 QTS. (5010-H)	DRAIN AND FLUSH, 2 YRS.		
		7.0 QTS. (5410) (5510)			
		10.0 QTS. (5610) (4300)			

\* INCLUDING FILTER \*\* EXCLUDES 5010-H

125-8753

Figur 42

## ⚠ FORSIKTIG

Dersom du lar nøkkelen stå i tenningsbryteren, kan noen utilsiktet starte motoren, noe som kan påføre deg eller andre personer alvorlige skader.

Fjern nøkkelen fra tenningen før du begynner med vedlikeholdsarbeid.

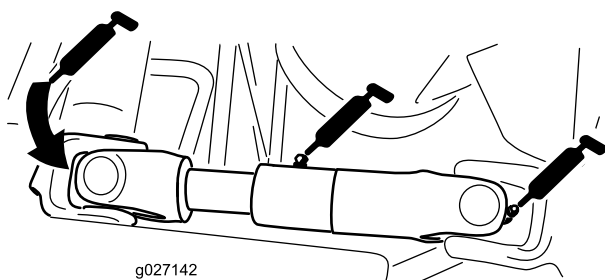
## Smøring

### Smøre lagrene og hylsene

Hvis du bruker maskinen under vanlige forhold, smører du alle lagrenes og hylsenes smørepipler etter hver **50. driftstunde** med nr. 2 litiumsbasert smørefett til vanlig bruk. Smør lagrene og hylsene **umiddelbart** etter hver vask, uansett hva som står oppført i intervallisten.

Plassering av og antall smørepipler er som følger:

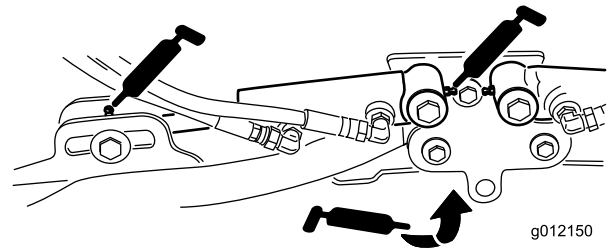
- Pumpedrivaksel med u-ledd (3) (Figur 43)



Figur 43

(vist med motor-/generatordeksel fjernet)

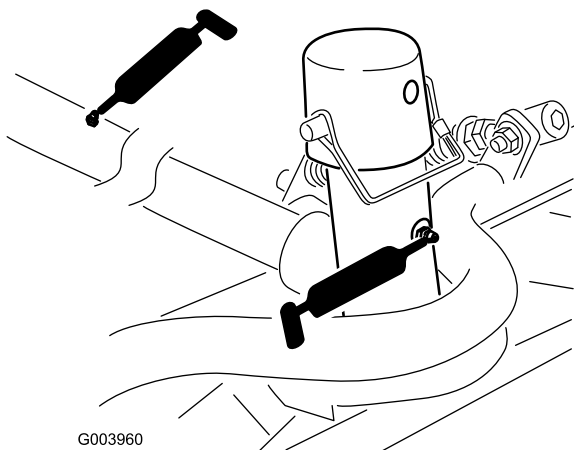
- Klippeenhetens løftearmsylindre (2 hver) (Figur 44)



Figur 44

- Løftearmsdreietapper (1 hver) (Figur 44)

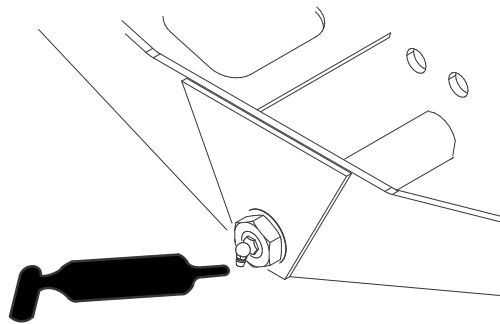
- Bæreramme og dreietapp for klippeenhet (2 hver) (Figur 45)



G003960

**Figur 45**

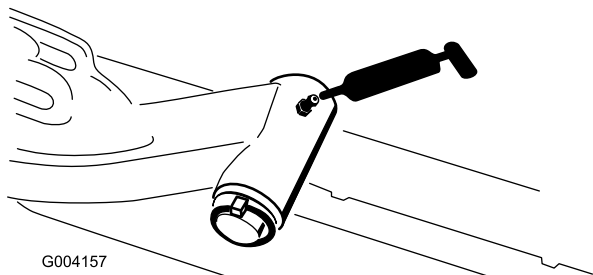
- Akselstyringsdreietapp (1) (Figur 48)



G004169

**Figur 48**

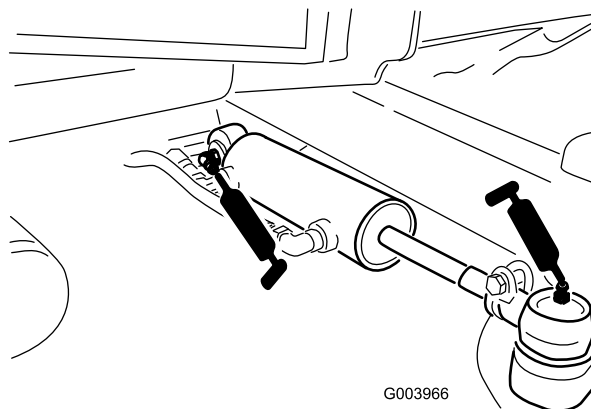
- Løftearmsdreietappaksel (1 hver) (Figur 46)



G004157

**Figur 46**

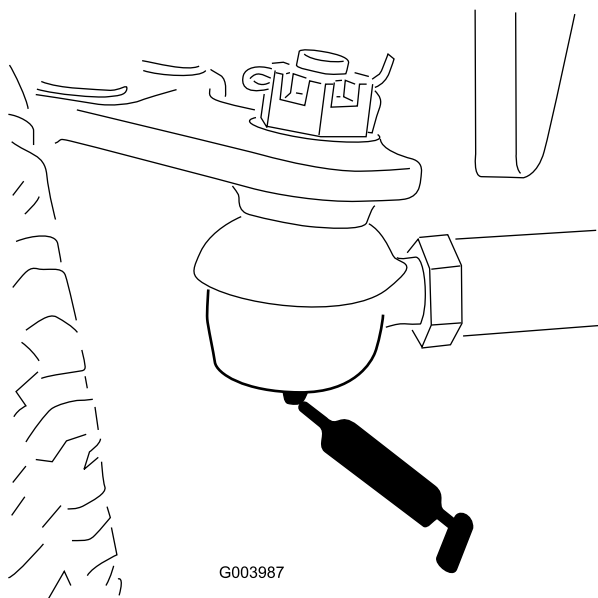
- Styresylinderens kuleledd (2) (Figur 49)



G003966

**Figur 49**

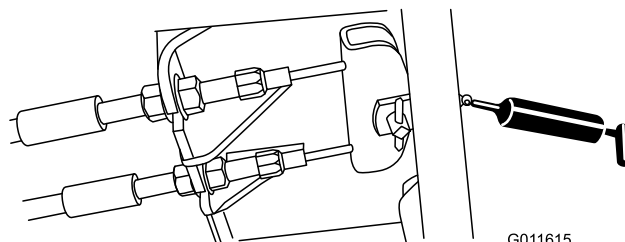
- Bakakselens parallellstag (2) (Figur 47)



G003987

**Figur 47**

- Brems pedal (1) (Figur 50)



G011615

**Figur 50**

# Vedlikehold av motor

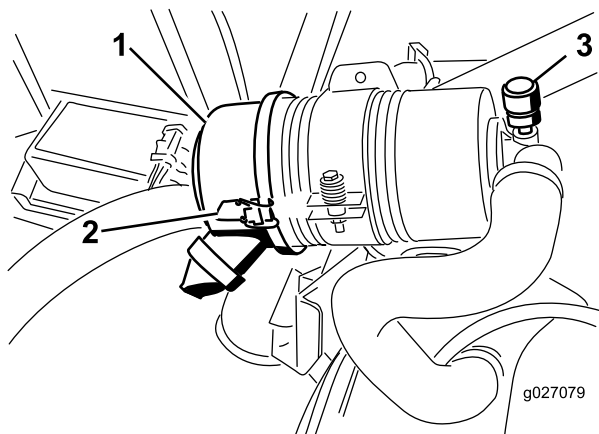
## Overhale luftrenseren

Kontroller om luftrenserkroppen er skadet slik at det kan føre til luftlekkasje. Skift ut hvis den er skadet. Kontroller kjølesystemslangen for slitasje eller skader.

Overhal filteret på luftrenseren kun når indikatoren (Figur 51) tilsier det. Hvis du skifter filteret før det er nødvendig, øker det bare risikoen for at det kommer inn smuss i motoren når filteret er fjernet.

**Viktig:** Pass på at dekselet sitter korrekt på og er forseglet rundt luftrenserkroppen.

1. Utløs låsene som fester luftrenserdekslet til luftrenserhuset (Figur 51).



Figur 51

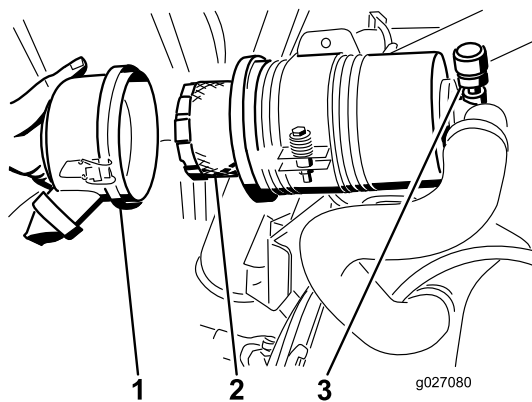
1. Luftrenserdeksel
2. Deksel til luftrenserlåsen
3. Serviceindikator for luftrenser

2. Fjern dekslet fra luftrenserens kropp. Før du tar av filteret bruker du luft under lavt trykk (2,76 bar, ren og tørr) for å fjerne store oppsamlinger av smuss mellom utsiden av filteret og boksen. **Unngå bruk av luft under høyt trykk, som kan presse smuss gjennom filteret og inn i inntakstrakten.**

Denne rengjøringsprosessen forhindrer at smuss flyttes til inntaket når filteret fjernes.

3. Ta ut og skift ut filteret (Figur 52).

Det anbefales ikke at det brukte elementet rengjøres, da det er mulighet for at filtermediet blir skadet. Inspiser det nye filteret for transportskade, kontroller forseglingsenden av filteret og huset. **Ikke bruk et ødelagt filter.** Sett inn det nye filteret ved å påføre trykk på den utvendige kanten av elementet for å sette det på plass i boksen. **Ikke trykk på det elastiske midtpunktet til filteret.**



Figur 52

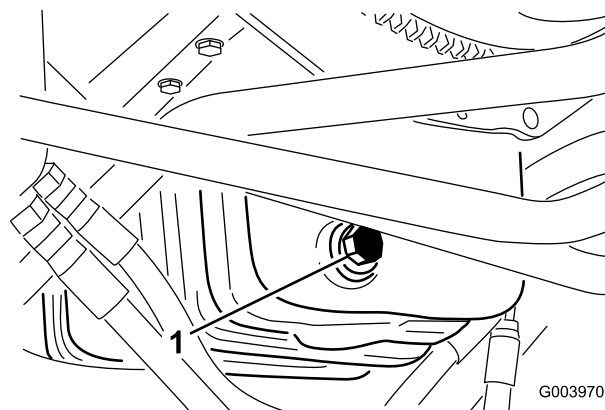
1. Luftrenserdeksel
2. Luftrenserfilter
3. Luftrenserindikator

4. Rengjør smussutstøtingsporten i det avtakbare dekslet. Fjern uttaksventilen i gummi fra dekslet, rengjør hulrommet og skift ut uttaksventilen.
5. Monter dekslet med uttaksventilen i gummi vendt nedover – mellom ca. kl. 5:00 til 7:00 sett fra enden.
6. Fest låsene.

## Skifte motoroljen og oljefilteret

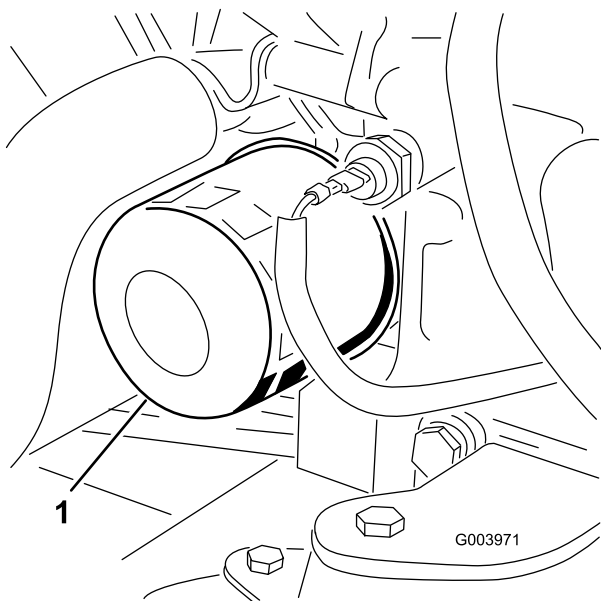
Skift ut motoroljen og oljefilteret først etter de 50 første driftstimene og deretter hver 150. driftstime.

1. Fjern tappepluggen (Figur 53) og la oljen renne ut i en beholder.



Figur 53

1. Oljetappeplugg
2. Når oljen slutter å renne, setter du tappepluggen på igjen.
3. Ta av oljefilteret (Figur 54).



Figur 54

1. Oljefilter

4. Stryk et tynt lag med ren olje på den nye filterforseglingen.
5. Installer det nye oljefilteret på filteradapteren. Drei oljefilteret med urviserne til gummipakningen kommer i kontakt med filteradapteren. Trekk deretter til filteret ytterligere en 1/2 omdreining.

**Viktig:** Ikke trekk til luftfilteret for mye.

6. Fyll olje på veivhuset. Se Kontrollere motoroljenivået.

## Vedlikehold av drivstoffsystem

### ⚠ FARE

Under visse forhold er diesel og dampen fra drivstoff svært brannfarlig og eksplosivt. En brann eller eksplosjon forårsaket av drivstoff, kan påføre deg og andre brannskader og forårsake skade på eiendom.

- Bruk en trakt når du fyller tanken, og fyll den utendørs på et åpent sted når motoren er slått av og kald. Tørk opp eventuelt drivstoffsøl.
- Tanken må ikke fylles helt opp. Fyll drivstoff på tanken helt til nivået når 6–13 mm under bunnen til påfyllingshalsen. Dette tomrommet i tanken gir drivstoffet plass til å utvide seg.
- Røyk aldri når du håndterer drivstoff, og hold deg borte fra åpen ild eller steder der drivstoffgass kan antennes av gnister.
- Oppbevar drivstoffet i en ren, godkjent beholder, og pass på at lokket er skrudd på.

## Tømme drivstofftanken

Serviceintervall: Hver 800. driftstime

Før lagring

Tøm og rengjør drivstofftanken hvis drivstoffsystemet blir forurenset, eller hvis du har tenkt å oppbevare maskinen i en lengre periode. Bruk rent drivstoff til å spyle tanken.

## Kontrollere drivstoffslangene og -koblingene

Kontroller drivstoffledningene og koblingene hver 400. driftstime eller årlig, avhengig av hva som kommer først. Kontroller om koblingene er slitte, ødelagte eller løse.

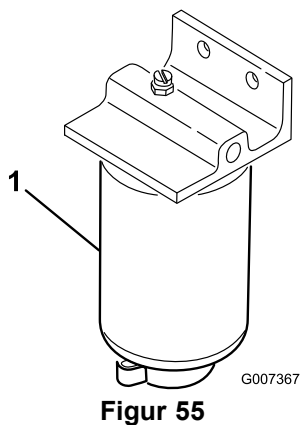
## Overhale vannutskilleren

Serviceintervall: Hver 400. driftstime

Tapp daglig vann og andre urenheter fra vannutskilleren (Figur 55). Skift filterboksen etter hver 400. driftstime.

1. Plasser en ren beholder under drivstoffilteret.
2. Løsne tappepluggen på bunnen av filterboksen.

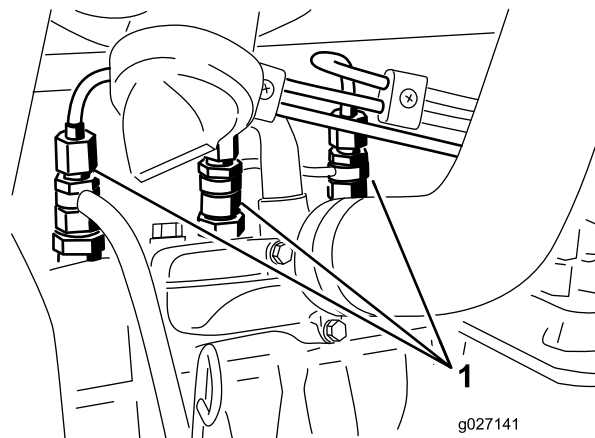




Figur 55

1. Vannseparatorfilterboks

3. Rengjør området der filterboksen skal festes.
4. Fjern filterboksen og rengjør monteringsoverflaten.
5. Smør pakningen på filterboksen med ren olje.
6. Monter filterboksen for hånd til pakningen kommer i berøring med monteringsoverflaten, og dreii den deretter en halv omdreining til.
7. Stram til tappepluggen på bunnen av filterboksen.



Figur 56

1. Drivstoffinjektorer

2. Vri nøkkelen i nøkkelbryteren til på-stilling og se drivstoffet flyte rundt koblingen. Når du ser en jevn drivstoffstrøm vrir du nøkkelen til av-stilling.
3. Stram rørforbindelsen forsvarlig.
4. Gjenta trinnene 1 til og med 3 på gjenstående munnstykker.

## Skjerm på drivstoffoppsamlingslange

The drivstoffoppsamlingslangen, som finnes inne i drivstofftanken, er utstyrt med en skjerm som hindrer at smuss kommer inn i drivstoffsystemet. Fjern drivstoffoppsamlingslangen og rengjør skjermen som nødvendig.

## Tappe luft fra drivstoffinjektorer

**Merk:** Denne fremgangsmåten må bare brukes hvis drivstoffsystemet er tømt for luft ved bruk av vanlige fremgangsmåter for priming og motoren ikke starter. Se Tappe drivstoffsystemet.

1. Løsne rørforbindelsen til injektormunnstykke nr. 1 og holderen ved innsprøytingspumpen (Figur 56).

# Vedlikehold av elektrisk system

**Viktig:** Før du sveiser på maskinen, må du koble begge kablene fra batteriet, begge ledningsfastspennerne fra den elektroniske kontrollenheten og terminalkonnektoren fra vekselstrømsgeneratoren for å unngå skade på det elektriske systemet.

## Kontrollere motorens startbatteri

### ADVARSEL

#### CALIFORNIA Proposition 65-advarsel

Batteripoler, klemmer og tilknyttet tilbehør inneholder bly og blyforbindelser: kjemikalier som er kjente i staten California for å føre til kreft og forplantningsskader. Vask hendene etter at du har håndtert et batteri.

### FARE

Elektrolytten i batteriet inneholder svovelsyre, en dødelig gift som også kan forårsake alvorlige brannskader.

- Ikke drikk elektrolytt, og unngå kontakt med hud, øyne eller klær. Bruk vernebriller for å beskytte øynene og gummihansker for å beskytte hendene.
- Fyll batteriet i nærheten av rent vann som kan brukes til å skylle huden.

### ADVARSEL

Når batteriet lades, utvikles det gasser som kan eksplodere.

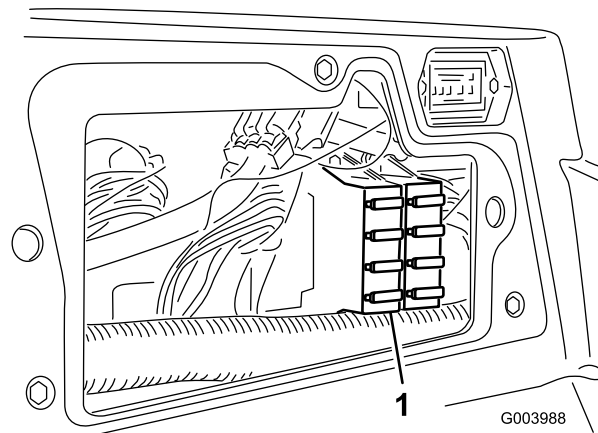
**Røyk aldri i nærheten av batteriet, og hold gnister og åpen ild borte fra batteriet.**

Kontroller batteriets tilstand i den bakre skjermen ukentlig eller etter hver 50. driftstime. Hold batteripolene og hele batterikassen ren. Et skittent batteri lades sakte ut. Du rengjør batteriet ved å vaske hele kassen med en oppløsning av natron og vann. Skyll med rent vann.

**Merk:** Det er ikke nødvendig å kontrollere elktrolyttnivået til batteriene i pakken på 48 volt da de er vedlikeholdsfrie og forseglede

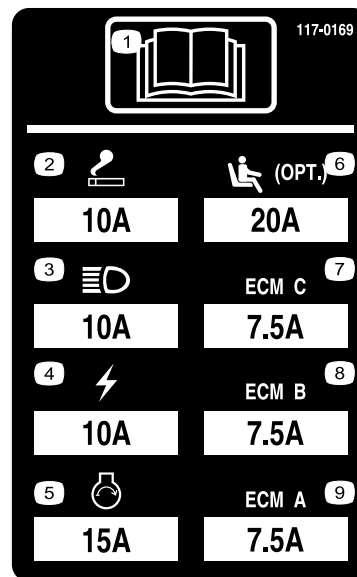
## Sikringer

Det er åtte sikringer i det elektriske systemet på tolv volt. Sikringsblokken (Figur 57) er plassert bak kontrollarmens tilgangspanel.



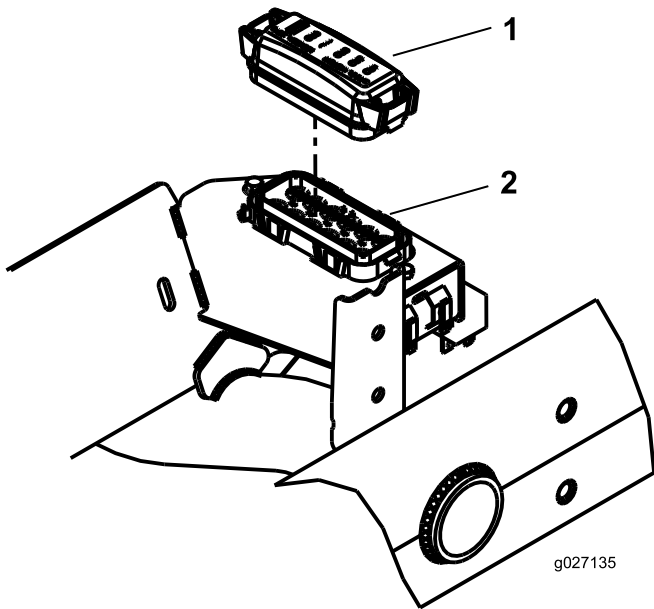
Figur 57

1. Sikringsblokk



Figur 58

Det er seks sikringer i det elektriske systemet på 48 volt. Fem sikringer finnes i sikringsblokken (Figur 59) som er under panseret og bak setet. Den sjette sikringen (Figur 60) finnes under det svarte dekslet under setet.



**Figur 59**

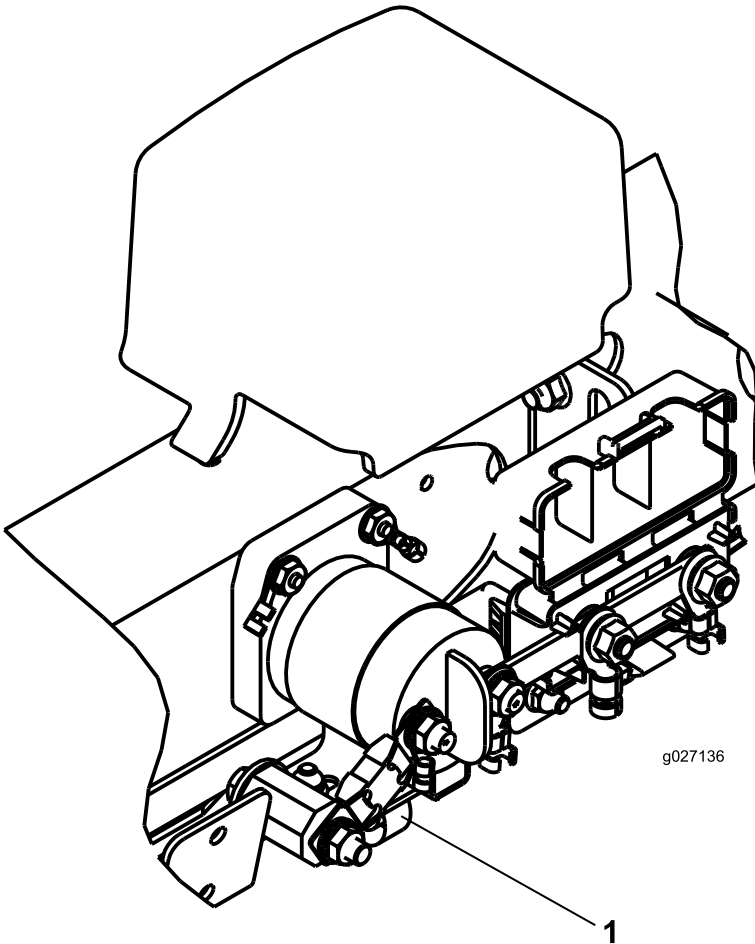
1. Sikringsblokkdeksel      2. Sikringsblokk

eREEL MOTOR FUSES (35A, 58V)

CU1	CU2	CU3	CU4	CU5	OPEN
-----	-----	-----	-----	-----	------

127-2470

**Figur 61**



**Figur 60**

1. Sikring

# Vedlikehold av drivsystem

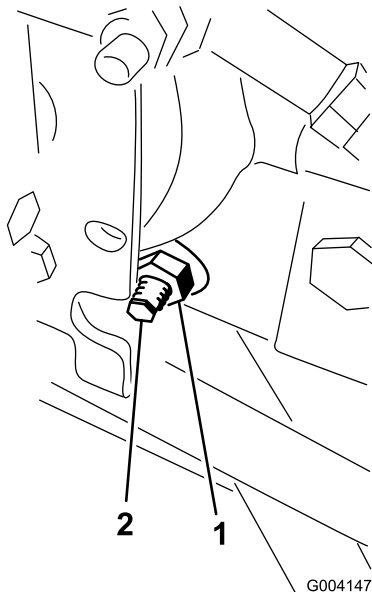
## Justere trekkdrivet for fri

Maskinen må ikke bevege seg når du slipper opp trekkpedalen. Hvis dette skjer, må maskinen justeres på følgende måte:

1. Parker maskinen på en jevn overflate, slå av motoren og senk klippeenhetene ned på bakken.
2. Jekk opp fremsiden av maskinen til fordekkene er løftet fra gulvet. Støtt maskinen med jekkstøtter, slik at den ikke kan falle ned ved et uhell.

**Merk:** På modeller med firehjulstrekk må også det venstre bakhjulet også være over verkstedsgulvet

3. På den høyre siden av hydrostaten, løsne festeskruen på trekkjusteringskammen (Figur 62).



Figur 62

1. Låsemutter
2. Trekkjusteringskam

### ⚠ ADVARSEL

Motoren må gå for at den endelige justeringen av trekkjusteringskammen skal kunne utføres. Dette kan føre til personskader.

For å beskytte deg mot personskade må du holde hender, føtter, ansiktet og andre kroppsdeler borte fra lyddemperen, andre varme deler i motoren og eventuelle deler som roterer.

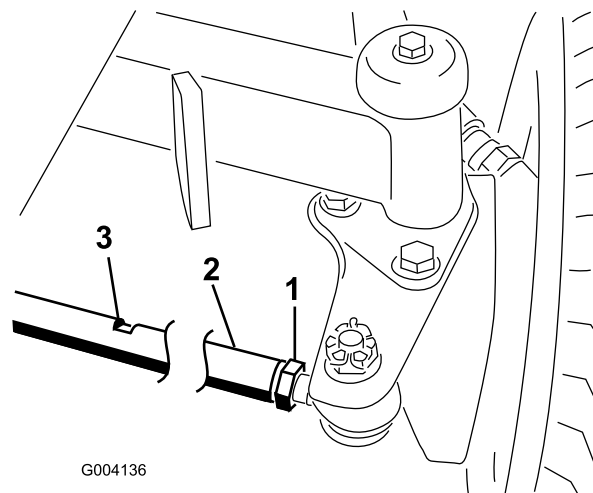
4. Start motoren og roter den sekskantede kambolten i begge retninger til hjulene slutter å rotere.

5. Trekk til låsemutteren for å sikre justeringen.
6. Stopp motoren. Ta bort jekkstøttene, og senk maskinen ned på verkstedsgulvet.
7. Prøvekjør maskinen for å kontrollere at den ikke kryper.

## Justere bakhjulenes hjulspissing

1. Vri rattet slik at bakhjulene peker rett fremover.
2. Løsne låsemutteren på begge ender av parallellstaget (Figur 63).

**Merk:** Enden av parallellstaget med eksternt spor er venstregjenget.



Figur 63

1. Låsemutter
2. Parallellstag
3. Skrunøkkelsslisse

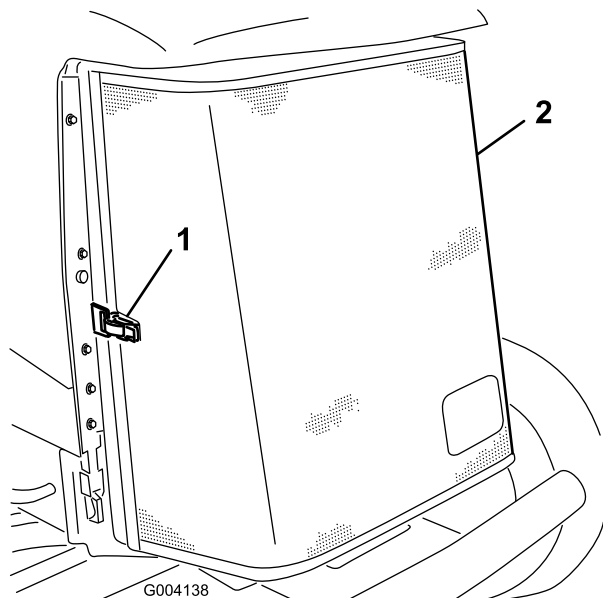
3. Roter parallellstaget ved å bruke skrunøkkelsslissen.
4. Mål avstanden foran og bak på bakhjulene i akselhøyde. Avstanden foran på bakhjulene skal være mindre enn 6 mm av avstanden som målt bak på bakhjulene.
5. Gjenta prosedyren etter behov.

# Vedlikehold av kjølesystem

## Fjerne rester fra kjølesystemet

Fjern rusk fra skjermen, oljekjølerene og radiatoren daglig (rengjør oftere under skitne forhold).

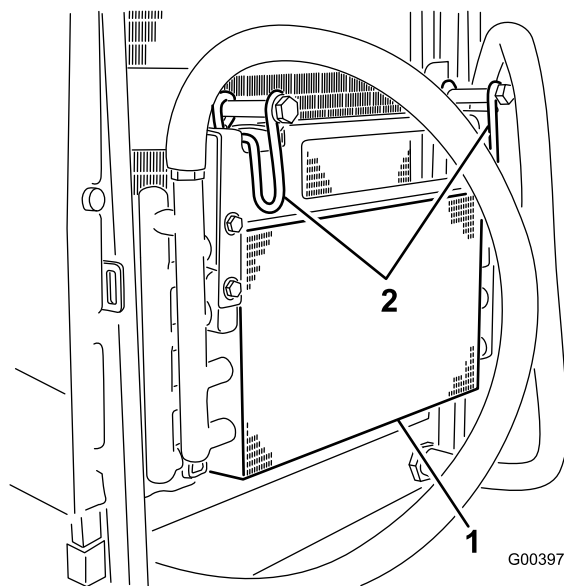
1. Stans motoren og ta nøkkelen ut av tenningen.
2. Rengjør motorområdet nøye for alt rusk.
3. Lås opp klemmen og sving bakre skjerm åpen (Figur 64).



Figur 64

1. Bakre skjermlås
2. Bakre skjerm

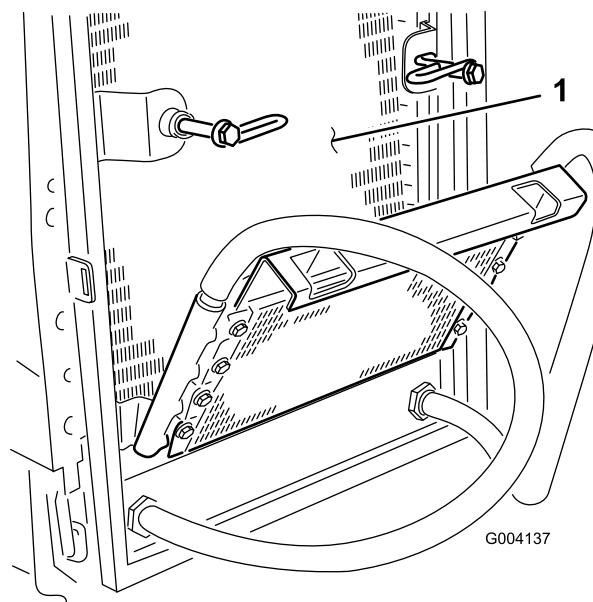
4. Rengjør skjermen grundig med trykkluft.
5. Sving låsene innover for å frigjøre oljekjøleren (Figur 65).



Figur 65

1. Oljekjøler
2. Oljekjølerlåser

6. Rengjør begge sidene av oljekjøleren og radiatoren (Figur 66) grundig med trykkluft.



Figur 66

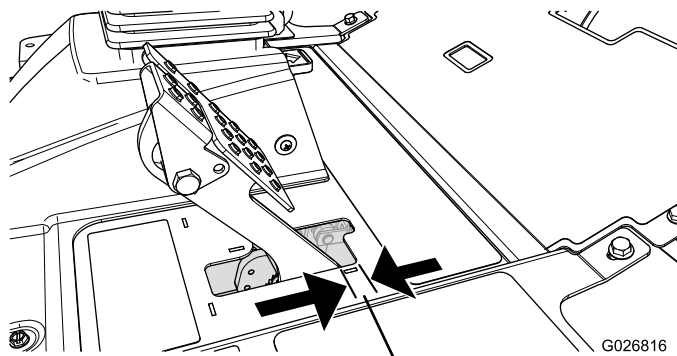
1. Radiator

7. Vipp oljekjøleren tilbake på plass og sikre låsene.
8. Lukk skjermen og fest låsen.

# Vedlikehold av bremses

## Justere parkeringsbremsen

Juster bremsene når det er mer enn 2,5 cm frigang (Figur 67) på bremsepedalen, eller når det kreves mer bremsekraft. Frigang er avstanden bremsepedalen kan beveges før du merker bremsemotstand.

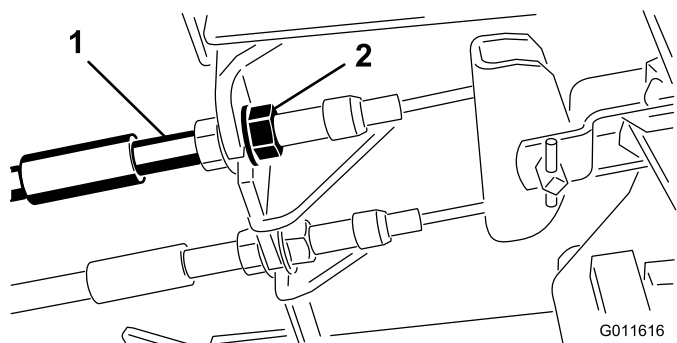


Figur 67

1. Frigang

**Merk:** Bruk hjulmotorens motreaksjon til å vippe tromlene frem og tilbake for å sikre at tromlene har frigang før og etter justeringen.

1. Hvis du vil redusere frigangen til bremsepedalene, strammer du bremsene ved å løsne den fremre mutteren på bremsekabelens gjengeende (Figur 68).



Figur 68

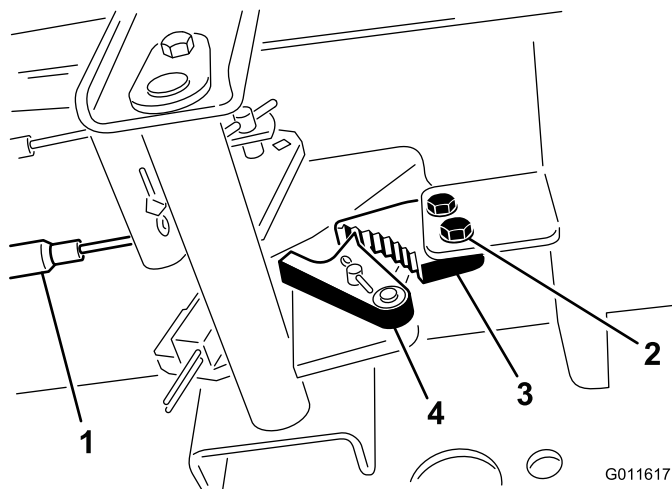
1. Bremsekabler
2. Fremre muttere

2. Trekk til den bakre mutteren for å flytte kabelen bakover til bremsepedalene har en frigang (Figur 67) på 0,63 til 1,27 cm, før hjulene låses.
3. Stram de fremre mutterne og kontroller at begge kablene igangsetter bremsene samtidig. Pass på at kabelrøret ikke roteres ved stramming.

## Justere parkeringsbremselåsen

Justering av bremseperren kreves hvis parkeringsbremsen ikke aktiveres og låses.

1. Løsne de to skruene som fester parkeringsbremsespa-ken til rammen (Figur 69).



Figur 69

1. Bremsekabler
2. Skruer (2)
3. Parkeringsbremseperre
4. Bredsesperrehake

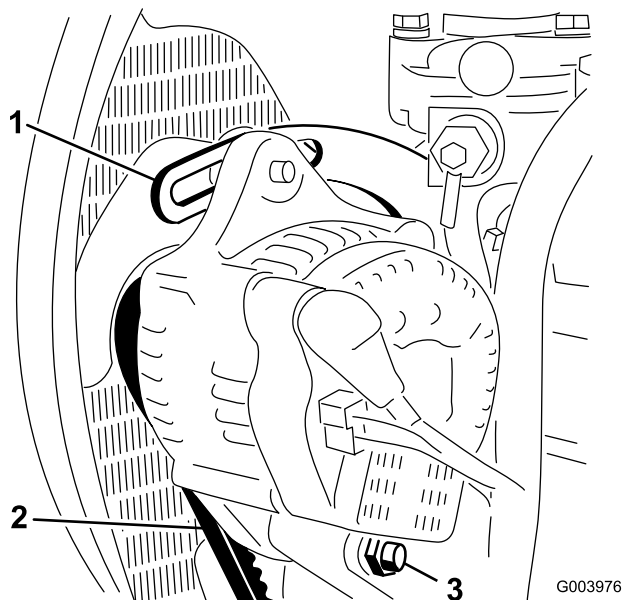
2. Trykk parkeringsbremsepedalen fremover til bremseperrehaken aktiveres fullstendig på bremseperren (Figur 69).
3. Stram de to skruene som låser justeringen.
4. Trykk ned bremsepedalen for å koble fra parkeringsbremsen.
5. Sjekk justeringen, og juster igjen etter behov.

## Vedlikehold av remmer

Kontroller tilstanden og spenningen til vekselstrømsgeneratorremmen etter første driftsdag og deretter hver 100. driftstime.

### Stramme vekselstrømsgeneratorremmen

1. Åpne panseret.
2. Kontroller spenningen ved å trykke ned remmen (Figur 70) midt mellom vekselstrømsgeneratoren og veivakselrullene med en kraft på 10 kg.



Figur 70

- |                             |              |
|-----------------------------|--------------|
| 1. Avstiver                 | 3. Svingbolt |
| 2. Vekselstrømsgeneratorrem |              |

Remmen skal gi etter 11 mm. Hvis avbøyningen er feil kan du fortsette til trinn 3. Hvis den er riktig kan du fortsette driften.

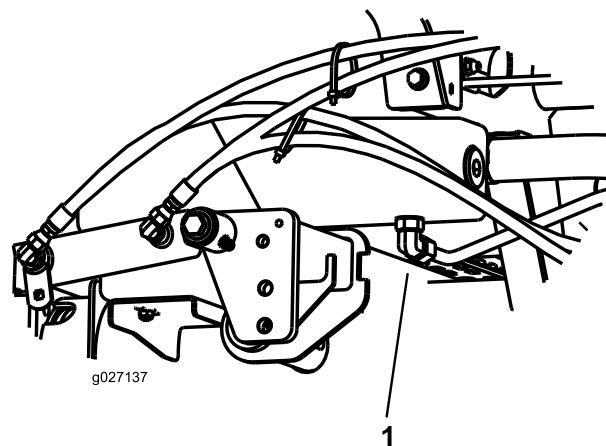
3. Løsne skruene som fester avstiveren til motoren (Figur 70), skruen som fester vekselstrømsgeneratoren til avstiveren og svingboltene.
4. Før inn en løftestang mellom vekselstrømsgeneratoren og motoren og lirk vekselstrømsgeneratoren utover.
5. Når du har oppnådd korrekt spenning, trekk til vekselstrømsgeneratoren, avstiveren og svingboltene for å sikre justeringen.

## Vedlikehold av hydraulisk system

### Skifte den hydrauliske oljen

Skift den hydrauliske oljen etter hver 800. driftstime under vanlige forhold. Hvis oljen blir forurenset, kontakter du den lokale Toro-forhandleren fordi systemet må tømmes. Forurenset olje ser melkeaktig eller svart ut sammenlignet med ren olje.

1. Slå av motoren og åpne panseret.
2. Plasser et stort tappefat under nippelen som er festet til bunnen av den hydrauliske væskebeholderen (Figur 71).



Figur 71

1. Slange

3. Koble slangen fra bunnen av nippelen og la den hydrauliske væsken renne ned i tappefatet.
4. Monter på slangen når den hydrauliske oljen slutter å renne.
5. Fyll beholderen med omtrent 41,6 liter hydraulisk olje, se Kontrollere det hydrauliske systemet.

**Viktig: Bruk bare de hydrauliske oljene som er angitt. Andre væsker kan skade systemet.**

6. Sett lokket på beholderen.
7. Start motoren, og bruk alle hydrauliske kontroller til å fordele den hydrauliske oljen i systemet. Kontroller også om det har oppstått lekkasjer.
8. Stopp motoren.
9. Kontroller nivået på den hydrauliske oljen, og fyll på mer til nivået når opp til full-merket på peilestaven.

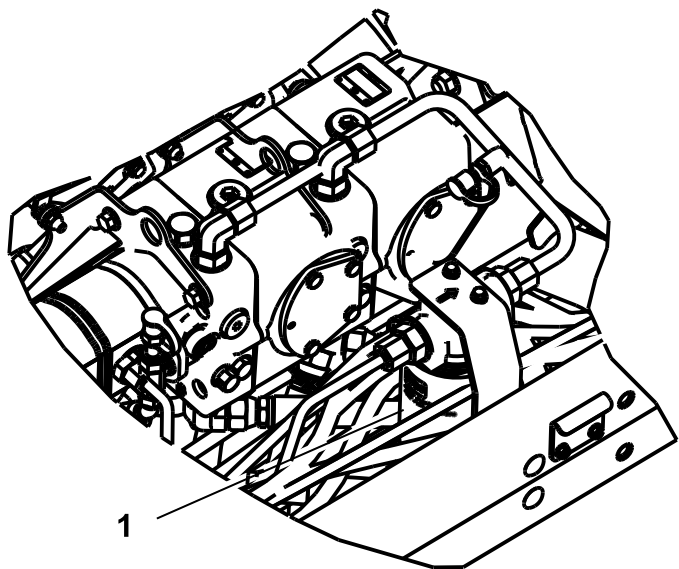
**Viktig: Ikke fyll på for mye.**



# Skifte ut det hydrauliske filteret

**Viktig:** Hvis du bruker eventuelle andre filter, kan dette føre til at garantien blir ugyldig for enkelte komponenter.

1. Sett maskinen på en jevn overflate, senk klippeenhetene, stopp motoren, sett på parkeringsbremsen og ta nøkkelen ut av tenningsbryteren.
2. Rengjør området rundt der filteret skal festes og plasser et tappefat under filteret (Figur 72).



g027138  
Figur 72

1. Hydraulisk filter

3. Fjern filteret.
4. Smør pakningen på det nye filteret med hydraulisk olje.
5. Pass på at området der filteret skal festes er rent.
6. Monter filteret for hånd til pakningen kommer i berøring med monteringsoverflaten, og drei den deretter en halv omdreining til.
7. Start motoren og la den gå i omtrent to minutter for å blåse luft ut fra systemet.
8. Stopp motoren og kontroller om det finnes lekkasjer.

## Kontrollere de hydrauliske ledningene og slangene

Kontroller daglig hydrauliske ledninger og slanger for å kontrollere at det ikke er lekkasjer, at det ikke er knekk på dem, at ingen monteringsstøtter er løse, at ingen beslag er løse og at de ikke er slitt på grunn av værforhold eller kjemisk forringelse. Foreta alle nødvendige reparasjoner før bruk.

## ⚠ ADVARSEL

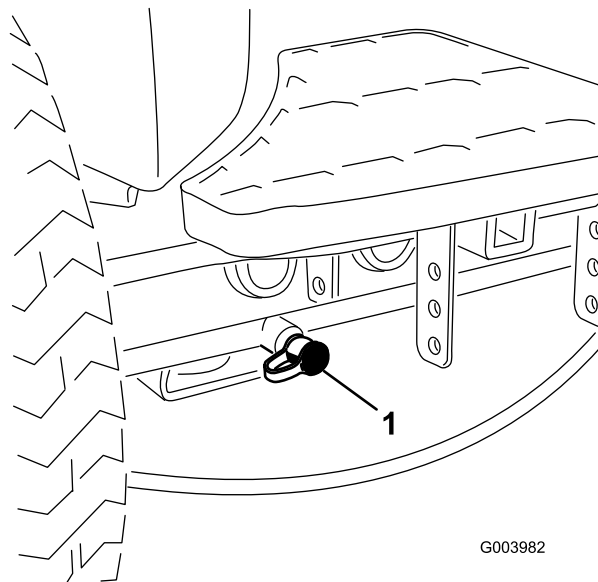
Hydraulisk væske som kommer ut under trykk, kan trenge gjennom huden og forårsake personskader.

- Kontroller at alle hydrauliske ledninger og slanger er i god stand, og at alle hydrauliske koblinger og beslag er tette, før det hydrauliske systemet settes under trykk.
- Hold kropp og hender borte fra hull eller dyser som sprøyter ut hydraulisk væske under høyt trykk.
- Bruk kartong eller papir til å finne lekkasjer.
- Før du utfører vedlikehold eller reparasjoner på det hydrauliske systemet, må du forsiktig slippe ut alt trykket.
- Oppsøk legehjelp øyeblikkelig hvis olje kommer i direkte kontakt med huden.

## Teståpninger for det hydrauliske systemet

Bruk teståpningene i det hydrauliske systemet til å teste trykket i det hydrauliske kretsene. Kontakt en lokal Toro-forhandler hvis du trenger hjelp.

Bruk teståpningene foran på de hydrauliske rørene (Figur 73) til å hjelpe til med feilsøking i trekkretsen.

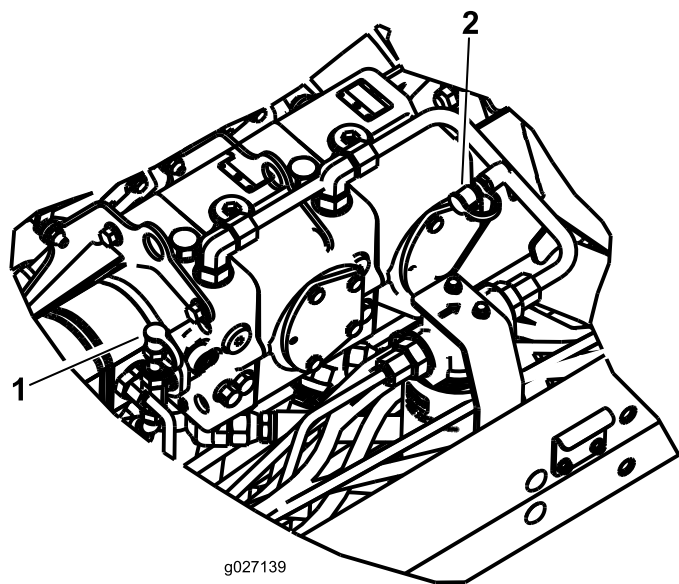


G003982  
Figur 73

1. Teståpning for trekk-krets

Bruk teståpningen på girpumpen (Figur 74) til å hjelpe til med feilsøking i hevekretsen.





g027139

Figur 74

1. Teståpning for hevekrets    2. Ladetrykkrets

Bruk teståpningen foran på det hydrauliske røret (Figur 74) til å hjelpe til med feilsøking i ladetrykkretsen.

# Vedlikehold av klippeenhetssystemet

## Sliping av klippeenhetene

### ⚠ ADVARSEL

Kontakt med spolene eller andre bevelige deler kan føre til personskader.

- Hold fingre, hender og klær borte fra spolene eller andre bevegelige deler.
- Forsøk aldri å dreie spolene for hånd eller med føttene mens motoren er i gang.

**Merk:** Alle de fremre og de bakre enhetene fungerer sammen ved sliping.

1. Sett maskinen på en jevn overflate, senk klippeenhetene, stopp motoren, sett på parkeringsbremsene og flytt aktiverings-/deaktiveringsbryteren til deaktiveringsposisjon.
2. Gå frem på følgende måte for å aktivere slipefunksjonen i InfoCenter-servicemenyen:
  - Med motoren av og tenningsnøkkelen i kjørlstilling åpner du InfoCenter-hovedmenyen.
  - Fra hovedmenyen ruller du ned til servicemenyen med midtknappen og velger den med den høyre knappen.
  - I servicemenyen ruller du ned til Fremre sliping, Bakre sliping eller begge ved å bruke den høyre knappen til å slå ønsket sett av klippeenheter fra av til på.
  - Trykk på den venstre knappen for å lagre innstillingene og gå ut av menyen Innstillinger.
3. Foreta innledende spole til motstål-justeringer som er korrekte for sliping på alle klippeenhetene som skal slipes. Se i klippeenhetens *brugerhåndbok*.
4. Start maskinen, og la den gå på tomgang.

### ⚠ FARE

Endring av motorhastigheten mens du sliper kan føre til at spolene stopper.

- Endre aldri motorhastigheten mens du sliper.
  - Sliping skal kun utføres mens motoren går på tomgang.
5. Med klippe-/transportspaken i klippestilling, flytt aktiver-/deaktiverbryteren til aktiveringsstilling. Flytt kontrollen for å senke/heve klippeenhetene fremover for å starte slipeoperasjonen på utpekte spoler.
  6. Påføre lappingsmasse med en børste med langt håndtak. Bruk aldri børster med korte håndtak.

7. Hvis spolene stopper eller blir uberegnelige ved sliping, velg en høyere spolehastighetsinnstilling til hastigheten stabiliseres, returner deretter spolehastigheten til hastigheten som du ønsker. Dette kan gjøres med InfoCenter-knappene.
8. For å foreta en justering til klippeenhetene under sliping, slå av spolene ved å flytte kontrollen for senking/heving av klippeenhetene bakover, flytt aktiverings-/deaktiveringsbryteren til deaktiveringsstilling og slå av motoren. Etter at justeringene er fullført, gjenta trinnene 4 til og med 7.
9. Gjenta prosedyren for alle klippeenheter som du vil skal slipes.
10. Når du er ferdig, slå av slipefunksjonene med InfoCenter-knappene, og vask all slipemasse av klippeenhetene. Juster klippeenhetens spole til motstål etter behov. Juster klippeenhetens spolehastighet til ønsket klippestilling.

**Viktig:** Hvis slipefunksjonen ikke stilles tilbake til av-stilling etter sliping, vil klippeenhetene ikke heves eller fungere på korrekt måte.

**Merk:** For en bedre knivegg, dra en fil over forsiden av motstålet etter sliping. Dette vil fjerne alle ru eller skarpe kanter på kniveggen.

# Lagring

## Klargjøre trekkenheten

1. Rengjør trekkenheten, klippeenhetene og motoren grundig.
2. Kontroller trykket i dekkene. Fyll på alle klippeenhetens dekk til 0,82 til 1,03 bar.
3. Kontroller alle festene. Stram dem om nødvendig.
4. Smør alle smørepunkter og omdreiningspunkter. Tørk opp overflødig smøremiddel.
5. Bruk litt sandpapir på og mal malte områder som har fått riper eller rust. Reparer alle hakk i metallet.
6. Overhal batteriet og kablene:
  - A. Ta batteriklemmene av batteripolene.
  - B. Rengjør batteriet, klemmene og polene med en stålborste og en oppløsning av natron.
  - C. Smør batteripolene og kabelklemmene med Grafo 112X (Toro-delenummer 505-47) eller vaselin for å forhindre korrosjon.
  - D. Lad batteriet sakte opp i 24 timer hver 60. dag for å forhindre blyulfatering av batteriet.

## Klargjøre motoren

1. Tøm motoroljen, og sett tappepluggen tilbake.
2. Ta ut og kast oljefilteret. Sett inn et nytt oljefilter.
3. Fyll på motoren med tilmålt mengde motorolje.
4. Start motoren, og kjør den på tomgang i omtrent to minutter.
5. Stopp motoren.
6. Tøm alt drivstoff fra drivstofftanken, slangene og drivstoffilteret/vannutskillerenheten.
7. Spyl drivstofftanken med rent, ferskt dieseldrivstoff.
8. Fest alle beslagene for drivstoffsystemet.
9. Rengjør og overhal luftrenseren grundig.
10. Forsegl inntaket til luftrenseren og eksosåpningen med værbestandig teip.
11. Kontroller frostvæskebeskyttelsen og tilsett som nødvendig for forventet minimumstemperatur i ditt område.

## Liste over internasjonale forhandlere

Distributør:	Land:	Telefonnummer:	Distributør:	Land:	Telefonnummer:
Agrolanc Kft	Ungarn	36 27 539 640	Maquiver S.A.	Colombia	57 1 236 4079
Balama Prima Engineering Equip.	Hong Kong	852 2155 2163	Maruyama Mfg. Co. Inc.	Japan	81 3 3252 2285
B-Ray Corporation	Korea	82 32 551 2076	Mountfield a.s.	Den tsjekkiske republikk	420 255 704 220
Casco Sales Company	Puerto Rico	787 788 8383	Mountfield a.s.	Slovakia	420 255 704 220
Ceres S.A.	Costa Rica	506 239 1138	Munditol S.A.	Argentina	54 11 4 821 9999
CSSC Turf Equipment (pvt) Ltd.	Sri Lanka	94 11 2746100	Norma Garden	Russland	7 495 411 61 20
Cyril Johnston & Co.	Nord-Irland	44 2890 813 121	Oslinger Turf Equipment SA	Ecuador	593 4 239 6970
Cyril Johnston & Co.	Irland	44 2890 813 121	Oy Hako Ground and Garden Ab	Finland	358 987 00733
Equivier	Mexico	52 55 539 95444	Parkland Products Ltd.	New Zealand	64 3 34 93760
Femco S.A.	Guatemala	502 442 3277	Perfetto	Polen	48 61 8 208 416
ForGarder OU	Estland	372 384 6060	Pratoverde SRL.	Italia	39 049 9128 128
G.Y.K. Company Ltd.	Japan	81 726 325 861	Prochaska & Cie	Østerrike	43 1 278 5100
Geomechaniki of Athens	Hellas	30 10 935 0054	RT Cohen 2004 Ltd.	Israel	972 986 17979
Golf international Turizm	Tyrkia	90 216 336 5993	Riversa	Spania	34 9 52 83 7500
Guandong Golden Star	Kina	86 20 876 51338	Lely Turfcare	Danmark	45 66 109 200
Hako Ground and Garden	Sverige	46 35 10 0000	Solvart S.A.S.	Frankrike	33 1 30 81 77 00
Hako Ground and Garden	Norge	47 22 90 7760	Spypros Stavrinides Limited	Kypros	357 22 434131
Hayter Limited (U.K.)	Storbritannia	44 1279 723 444	Surge Systems India Limited	India	91 1 292299901
Hydroturf Int. Co Dubai	De forente arabiske emirater	97 14 347 9479	T-Markt Logistics Ltd.	Ungarn	36 26 525 500
Hydroturf Egypt LLC	Egypt	202 519 4308	Toro Australia	Australia	61 3 9580 7355
Irrimac	Portugal	351 21 238 8260	Toro Europe NV	Belgia	32 14 562 960
Irrigation Products Int'l Pvt Ltd.	India	0091 44 2449 4387	Valtech	Marokko	212 5 3766 3636
Jean Heybroek b.v.	Nederland	31 30 639 4611	Victus Emak	Polen	48 61 823 8369

### Europeisk personvernerklæring

Informasjonen Toro samler inn

Toro Warranty Company (Toro) respekterer ditt personvern. For at vi skal kunne behandle ditt garantikrav og kontakte deg ved en eventuell produkttilbakekalling, ber vi deg om å dele enkelte personopplysninger med oss, enten direkte eller gjennom din lokale Toro-bedrift eller -forhandler.

Toros garantisystem finnes på vertsservere i USA, hvor personvernlovgivningen kanskje ikke gir samme beskyttelse som i ditt eget land.

VED Å DELE DIN PERSONLIGE INFORMASJON MED OSS, SAMTYKKER DU I BEHANDLINGEN AV DIN PERSONLIGE INFORMASJON SOM BESKREVET I DENNE PERSONVERNERKLÆRINGEN.

Måten Toro bruker informasjon på

Toro kan bruke din personlige informasjon til å behandle garantikrav, til å kontakte deg ved en eventuell produkttilbakekalling og av andre hensyn som vi vil fortelle deg om. Toro kan dele din informasjon med Toros datterselskaper, forhandlere eller andre forretningspartnere i forbindelse med disse aktivitetene. Vi vil ikke selge din personlige informasjon til andre selskaper. Vi forbeholder oss retten til å oppgi personlig informasjon for samsvar med gjeldende lovgivning og på forespørsel fra passende myndighet, for å kunne drive våre systemer korrekt eller for vår egen eller andre brukeres beskyttelse.

Oppbevaring av personlig informasjon

Vi vil oppbevare din personlige informasjon så lenge vi har behov for den, av hensynene de opprinnelig ble samlet inn for eller av andre legitime hensyn (som f.eks. samsvar med regelverk), eller som påkrevd av gjeldende lovgivning.

Toros forpliktelse til din personlige informasjons sikkerhet

Vi tar rimelige forholdsregler for å beskytte sikkerheten til din personlige informasjon. Vi setter også i verk tiltak for å opprettholde nøyaktigheten til og gjeldende status for personlig informasjon.

Tilgang og korrigerings av personlig informasjon

Hvis du vil gjennomgå eller korrigerings din personlige informasjon, kontakt oss per e-post på [legal@toro.com](mailto:legal@toro.com).

### Australsk forbrukerlov

Australske kunder vil finne opplysninger angående australsk forbrukerlov enten inni boksen eller hos din lokale Toro-forhandler.



# Generell Toro-garanti for kommersielle produkter

## En begrenset toårsgaranti

### Betingelser og inkluderte produkter

The Toro Company og datterselskapet Torp Warranty Company, i henhold til en avtale mellom dem, garanterer i fellesskap at ditt kommersielle Toro-produkt ("produktet") er uten feil i materialer eller håndverk i to år eller 1500 driftstimer\*, avhengig av hva som inntreffer først. Denne garantien gjelder alle produkter, med unntak av luftemaskiner (se separate garantierklæringer for disse produktene). Der det finnes berettigede forhold, vil vi reparere produktet uten ekstra kostnad for deg, inkludert diagnostikkutstyr, arbeid, deler og transport. Denne garantien tar effekt på den dato som produktet leveres til kunden.

\* Produkt utstyrt med timeteller.

### Instruksjoner for å innhente garantitjenester

Du er ansvarlig for å underrette distributøren eller den autoriserte forhandleren av kommersielle produkter om hvem du kjøpte produktet av, straks du tror at det foreligger et berettiget forhold. Hvis du trenger hjelp med å finne en distributør eller autorisert forhandler av kommersielle produkter, eller hvis du har spørsmål ang. dine garantirettigheter eller ansvar, kan du kontakte:

Toros serviceavdeling for kommersielle produkter  
Toro Warranty Company  
8111 Lyndale Avenue South  
Bloomington, MN 55420-1196, USA  
+1-952-888-8801 eller +1-800-952-2740  
E-post: commercial.warranty@toro.com

### Eierens ansvar

Som eier av produktet, er du ansvarlig for nødvendig vedlikehold og justeringer som beskrives i *brukerhåndboken*. Hvis du ikke utfører nødvendig vedlikehold og justeringer, kan dette føre til at garantien blir ugyldig.

### Elementer og betingelser som ikke inkluderes

Ikke all produktsvikt eller feilfunksjon som finner sted i løpet av garantiperioden er et resultat av defekter i materialene eller håndverket. Denne garantien dekker ikke følgende:

- Produktsvikt som er et resultat av at man ikke har brukt originale Toro-deler ved utskiftninger, eller fra montering og bruk av tilleggsutstyr eller endret tilbehør som ikke kommer fra Toro. En separat garanti kan gis av produsenten for disse artiklene.
- Produktsvikt som er et resultat av at man ikke har utført anbefalt vedlikehold og/eller justeringer. Hvis du ikke vedlikeholder Toro-produktet i henhold til anbefalt vedlikehold som oppgitt i *brukerhåndboken*, kan dette føre til at garantikrav blir avslått.
- Produktsvikt som er et resultat av at man har brukt produktet på en grov, uaktsom eller uforsiktig måte.
- Deler som anses som forbruksdeler, bortsett fra om de er defekte. Eksempler på deler som anses som forbruksdeler, eller som brukes opp, under normal drift av produktet er, men er ikke begrenset til, bremseklosser og bremsebelegg, clutchbelegg, knivblad, spoler, valser og lagre (tettet eller smurt), motstål, tennplugg, styrehjul og lagre, dekk, filtre, remmer og enkelte sprøytodeler som diafragma, munnstykker, kontrollventiler o.l.
- Feil som er et resultat av utenforliggende krefter. Tilstander som anses å være utenforliggende krefter inkluderer, men er ikke begrenset til, vær, lagringsprosedyrer, ikke-godkjent bruk av kjølemidler, smøremidler, tilsetningsstoffer, gjødsel, vann eller kjemikalier o.l.

### Andre land enn USA og Canada

Kunder som har kjøpt Toro-produkter som er eksportert fra USA eller Canada bør ta kontakt med sin Toro-distributør (forhandler) for å få garantipoliser for ditt land, din provins eller din delstat. Hvis du av en eller annen grunn er misfornøyd med din forhandlers tjenester eller har vanskeligheter med å skaffe deg informasjon om garantien, ta kontakt med importøren av Toro-produktene.

- Feil eller ytelsesproblemer på grunn av drivstoffbruk (f.eks. bensin, diesel eller biodiesel) som ikke samsvarer med de respektive bransjestandardene.
- Normal støy, vibrasjon, slitasje og forringelse.
- "Vanlig slitasje" inkluderer, men er ikke begrenset til, skade på seter pga. slitasje eller slipevirkning, slitte, lakkerte overflater, oppskrapte merker eller vinduer osv.

### Deler

Deler som skal skiftes ut som en del av nødvendig vedlikehold, er garantert for perioden opptil tidspunktet for utskiftningen av delen. Deler som skiftes ut under garantien, dekkes i gyldighetsperioden for garantien til originalproduktet og blir Toros eiendom. Toro vil ta den siste avgjørelsen om å reparere eventuelle eksisterende deler eller montere eller erstatte den. Toro kan bruke fabrikkreparerte deler for garantireparasjoner.

### Garanti for dypsyklus- og litiumionbatterier:

Dypsyklus- og litiumionbatterier har et begrenset antall kilowattimer de kan levere i løpet av levetiden. Bruks-, lade- og vedlikeholdsteknikker kan forlenge eller forkorte den totale levetiden til batteriet. Etter hvert som batteriene i dette produktet brukes, vil mengden med faktisk arbeid mellom ladeintervallene minke sakte, men sikkert til batteriet er helt brukt opp. Skifte ut oppbrukte batterier, på grunn av normalt forbruk, er produsentens ansvar. Batteriene må kanskje skiftes ut i løpet av den ordinære produktgaranti-perioden for eierens regning. Merk: (kun litiumionbatteri): Et litiumionbatteri har en proporsjonsmessig delegaranti som begynner tredje året og gjelder til og med femte året, avhengig av driftstid og kilowattimer brukt. Les *brukerhåndboken* for mer informasjon.

### Vedlikehold foretas for eiers regning

Trimming av motor, smøring, rengjøring og lakkering, utskifting av filtre, kjølevæske og utføring av anbefalt vedlikehold, er noen av de normale tjenestene som Toro-produkter forutsetter må foretas for eiers regning.

### Generelle betingelser

Reparasjon av en autorisert Toro-distributør eller -forhandler, er ditt eneste rettsmiddel under denne garantien.

**Verken Toro Company eller Toro Warranty Company er ansvarlig for indirekte, tilfeldig eller betingede skader i forbindelse med bruken av Toro-produkter som dekkes av denne garantien, inkludert eventuelle kostnader eller utgifter med å erstatte utstyr eller tjenester i løpet av rimelige perioder med feilfunksjon eller uten bruk i påvente av fullføring av reparasjoner under denne garantien. Bortsett fra utslippsgarantien som det vises til nedenfor, hvis den gjelder, er det ingen andre uttrykkelige garantier. Alle impliserte garantier om salgbarhet og egnethet til bruk er begrenset til varigheten av denne uttrykkelige garantien.**

Noen stater tillater ikke utelatelse av tilfeldige eller betingede skader eller begrensninger på hvor lenge en implisert garanti varer, så ovenfor nevnte utelatelse og begrensninger gjelder kanskje ikke for deg. Denne garantien gir deg spesielle rettigheter i henhold til loven, og du kan kanskje også ha andre rettigheter som varierer fra stat til stat.

### Merknad ang. motorgaranti:

Systemet for utslippskontroll på ditt produkt dekkes kanskje også av en separat garanti som overholder kravene som ble etablert av det amerikanske Environmental Protection Agency (EPA) og/eller California Air Resources Board (CARB). Timebegrensningene som fastsettes ovenfor, gjelder ikke for garantien for systemer for utslippskontroll. Du finner mer informasjon om dette i garantierklæringen for motorutslippskontroll i brukerhåndboken eller i dokumentasjonen fra motorprodusenten.