



Front Pivot Arm Kit

Heavy-Duty Recycler®/Rear Bagger Lawn Mower

Model No. 131-5304

Installation Instructions

⚠ WARNING

CALIFORNIA Proposition 65 Warning

This product contains a chemical or chemicals known to the State of California to cause cancer, birth defects, or reproductive harm.

Important: Save all the parts that you remove from the machine in this procedure except the front pivot arm and the 2 Belleville washers.

1. Remove the flange nut and the wheel from the machine (Figure 1).

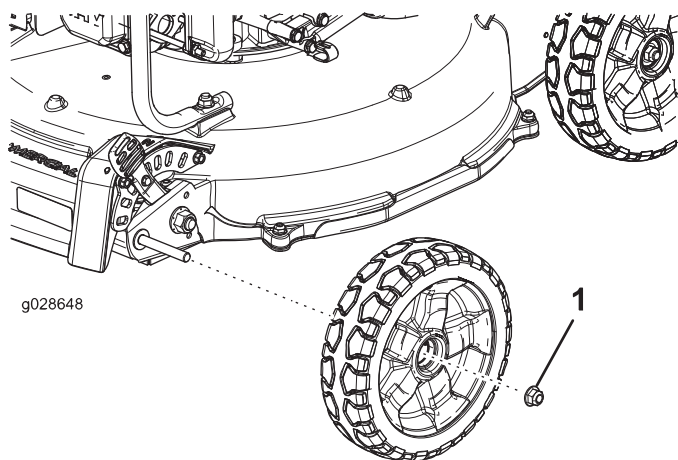


Figure 1

1. Flange nut

2. Remove the locknut that secures the spring arm and the front pivot arm to the machine (Figure 2).

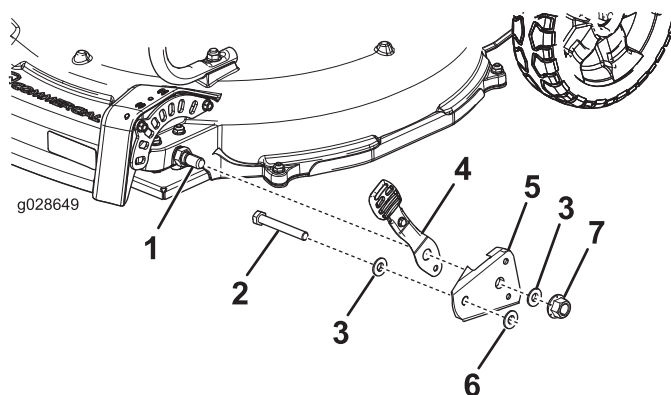


Figure 2

- | | |
|--------------------------------|------------------------------|
| 1. Axle | 5. Front pivot arm (discard) |
| 2. Bolt (3/8 x 2-3/4 inches) | 6. Wheel spacer |
| 3. Belleville washer (discard) | 7. Locknut |
| 4. Spring arm | |

3. Remove the wheel spacer, front pivot arm, spring arm, bolt (3/8 x 2-3/4 inches), and 2 Belleville washers (Figure 2).
4. Discard the front pivot arm and the 2 Belleville washers.
5. Install the bolt (3/8 x 2-3/4 inches) into the new front pivot arm from the inside as shown in Figure 3.



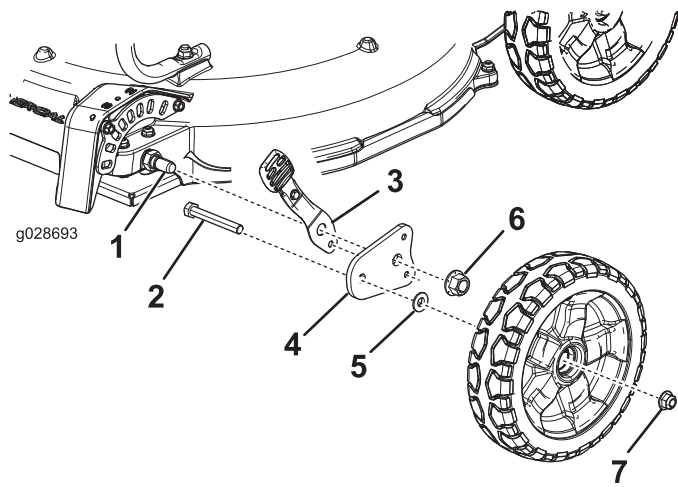


Figure 3

- | | |
|------------------------------|-----------------|
| 1. Axle | 5. Wheel spacer |
| 2. Bolt (3/8 x 2-3/4 inches) | 6. Locknut |
| 3. Spring arm | 7. Flange nut |
| 4. New front pivot arm | |

-
6. Install the spring arm and the new front pivot arm (with the bolt—3/8 x 2-3/4 inches) and secure them with the locknut (Figure 3).

Note: Torque the locknut to 68 to 81 N-m (50 to 60 ft-lb).

7. Install the wheel spacer and wheel onto the machine and secure them with the flange nut (Figure 3).

Note: Torque the flange nut to 28 to 45 N-m (250 to 400 in-lb).

8. Repeat this procedure for the other front wheel assembly.



Kit de brazo de pivote delantero

Cortacésped Recycler® con ensacado trasero para servicio pesado

Nº de modelo 131-5304

Instrucciones de instalación

⚠ ADVERTENCIA

CALIFORNIA

Advertencia de la Propuesta 65

Este producto contiene una o más sustancias químicas que el Estado de California considera causantes de cáncer, defectos congénitos o trastornos del sistema reproductor.

Importante: Guarde todas las piezas que retire de la máquina en este procedimiento con excepción del brazo del pivote delantero y de las 2 arandelas Belleville.

1. Retire la tuerca con arandela prensada y la rueda de la máquina (Figura 1).

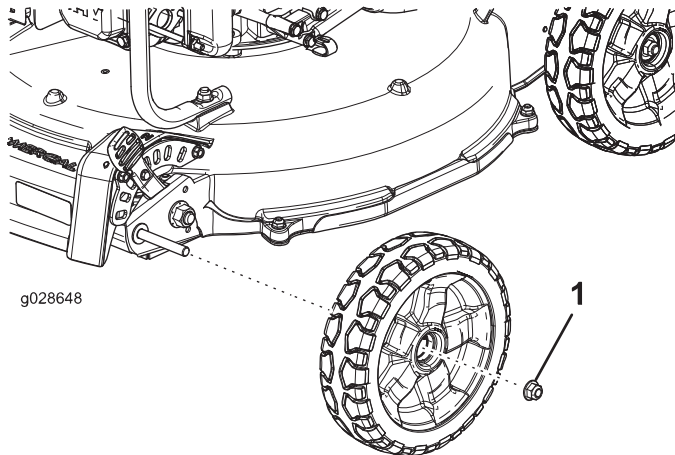


Figura 1

1. Tuerca con arandela prensada

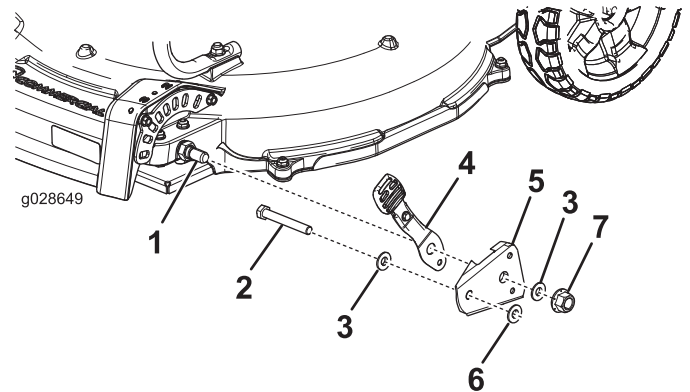


Figura 2

- | | |
|----------------------------------|--|
| 1. Eje | 5. Brazo de pivote delantero (retirar) |
| 2. Perno (3/8 x 2-3/4 pulgadas) | 6. Suplemento de la rueda |
| 3. Arandela Belleville (retirar) | 7. Contratuerca |
| 4. Brazo del muelle | |

3. Retire el espaciador de rueda, el brazo de pivote delantero, el brazo del muelle, el perno (3/8 x 2-3/4 pulgadas) y las 2 arandelas Belleville (Figura 2).
4. Retire el brazo de pivote delantero y las 2 arandelas Belleville.
5. Instale el perno (3/8 x 2-3/4 pulgadas) en el nuevo brazo de pivote delantero desde el interior como se muestra en Figura 3.



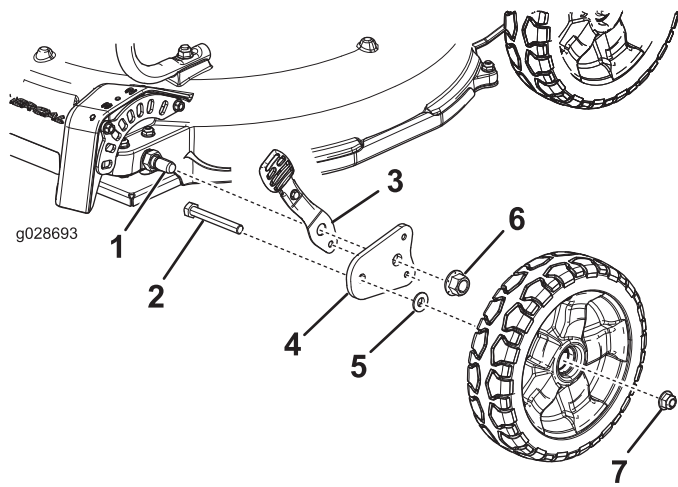


Figura 3

- | | |
|------------------------------------|---------------------------------|
| 1. Eje | 5. Suplemento de la rueda |
| 2. Perno (3/8 x 2-3/4 pulgadas) | 6. Contratuerca |
| 3. Brazo del muelle | 7. Tuerca con arandela prensada |
| 4. Nuevo brazo de pivote delantero | |

-
6. Instale el brazo del muelle y el nuevo brazo de pivote delantero (con el perno—3/8 x 2-3/4 pulgadas) y fíjelos con la contratuerca (Figura 3).

Nota: Apriete la contratuerca de la cuchilla a 68–81 Nm (50–60 pies-libra).

7. Instale el espaciador de rueda y la rueda en la máquina y fíjelos con la tuerca con arandela prensada (Figura 3).

Nota: Apriete la tuercas con arandela prensada a 28–45 Nm (250–400 pies-libra).

8. Repita este procedimiento con el otro conjunto de rueda delantera.

TORO

Kit bras de pivot avant

Tondeuse grand rendement Recycler® avec bac arrière

N° de modèle 131-5304

Instructions de montage

⚠ ATTENTION

CALIFORNIE

Proposition 65 - Avertissement

Ce produit contient une ou des substances chimiques considérées par l'état de Californie comme capables de provoquer des cancers, des anomalies congénitales ou d'autres troubles de la reproduction.

Important: Conservez toutes les pièces déposées de la machine pour cette procédure à l'exception du bras de pivot et des 2 rondelles Belleville.

1. Retirez l'écrou à embase et la roue de la machine (Figure 1).

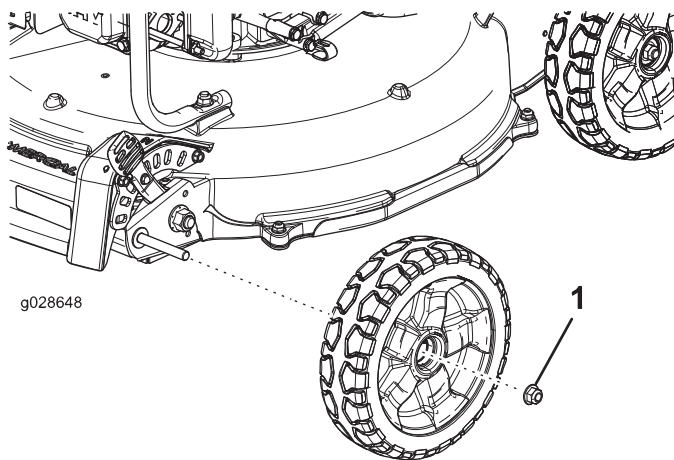


Figure 1

1. Écrou à embase

2. Retirez le contre-écrou qui fixe le bras à ressort et le bras de pivot avant de la machine (Figure 2).

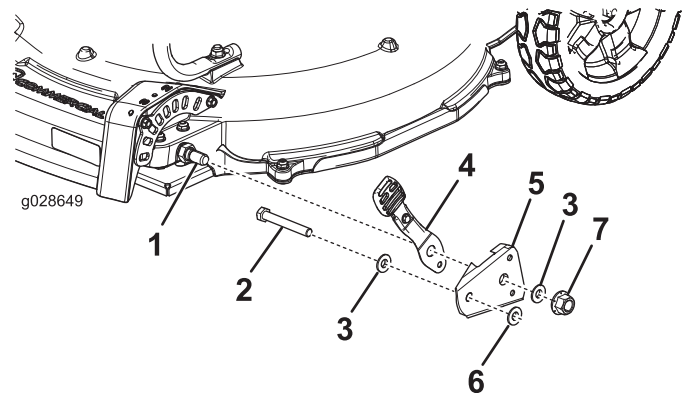


Figure 2

1. Essieu
2. Boulon (3/8 x 2-3/4 po)
3. Rondelle Belleville (mettre au rebut)
4. Bras à ressort
5. Bras de pivot avant (mettre au rebut)
6. Bague d'espacement
7. Contre-écrou

3. Déposez la bague d'espacement, le bras de pivot avant, le bras à ressort, le boulon (3/8 x 2-3/4 po) et les 2 rondelles Belleville (Figure 2).
4. Mettez au rebut le bras de pivot avant et les 2 rondelles Belleville.
5. Insérez le boulon (3/8 x 2-3/4 po) dans le nouveau bras de pivot avant par l'intérieur, comme montré à la Figure 3.



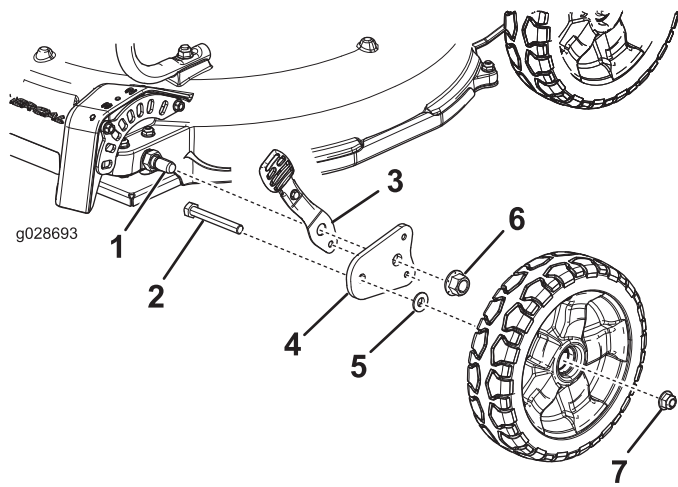


Figure 3

- | | |
|--------------------------------|-----------------------|
| 1. Essieu | 5. Bague d'espacement |
| 2. Boulon (3/8 x 2-3/4 po) | 6. Contre-écrou |
| 3. Bras à ressort | 7. Écrou à embase |
| 4. Nouveau bras de pivot avant | |

-
6. Posez le bras à ressort et le nouveau bras de pivot avant (avec le boulon [3/8 x 2-3/4 po]) et fixez-les avec le contre-écrou (Figure 3).

Remarque: Serrez le contre-écrou à un couple de 68 à 81 Nm (50 à 60 pi-lb).

7. Placez la bague d'espacement et la roue sur la machine et fixez-les avec l'écrou à embase (Figure 3).

Remarque: Serrez l'écrou à embase à un couple de 28 à 45 Nm (250 à 400 po-lb).

8. Répétez cette procédure pour l'autre roue avant.

Remarques:

Remarques: