



Sekačka se sběrem trávy Super Bagger (48 cm)

Číslo modelu 20835—Výrobní číslo 315000001 a vyšší

Číslo modelu 20836—Výrobní číslo 315000001 a vyšší

Návod k obsluze

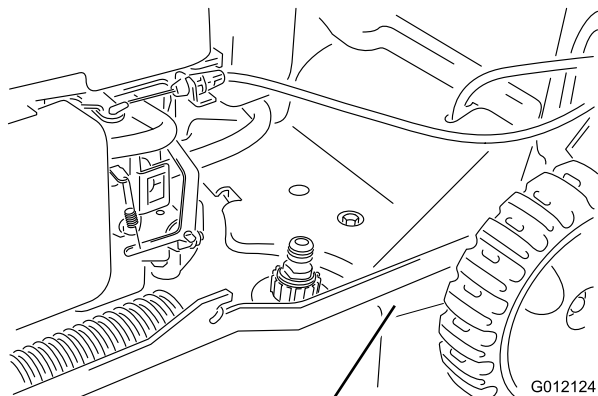
Úvod

Tato rotační, ručně vedená sekačka na trávu je vhodná pro soukromé majitele pozemků. Je určena primárně k sečení trávy na dobře udržovaných trávnících soukromých pozemků. Není určena k sekání křovin ani k zemědělskému použití.

Přečtěte si pečlivě následující informace, abyste věděli, jak máte správně používat a pečovat o svůj výrobek a jak se vyhnout zranění a poškození výrobku. Za správný a bezpečný provoz výrobku nese odpovědnost majitel.

Společnost Toro můžete kontaktovat přímo na adrese www.Toro.com Zde najdete informace o výrobcích a příslušenství, můžete si vyhledat prodejce nebo zaregistrovat svůj výrobek.

Kdykoli budete potřebovat servis, originální díly Toro nebo doplňující informace, obraťte se na autorizované servisní středisko nebo zákaznický servis Toro a uveďte model a výrobní číslo svého výrobku. **Obrázek 1** znázorňuje umístění typového a sériového čísla na výrobku.



Obrázek 1

1. Štítek s typovým a sériovým číslem

Vepište typové a sériové číslo výrobku do mezery níže:

Číslo modelu _____
Výrobní číslo _____

Tato příručka upozorňuje na potenciální rizika a obsahuje bezpečnostní sdělení s výstražným symbolem (**Obrázek 2**),

kteřý signalizuje nebezpečí vážného zranění nebo smrti v případě nedodržování doporučených bezpečnostních opatření.



Obrázek 2

1. Výstražný symbol

V této příručce jsou pro zdůraznění informací používána dvě slova. **Důležité** upozorňuje na speciální technické informace a **Poznámka** zdůrazňuje obecné informace, které stojí za zvláštní pozornost.

Tento výrobek splňuje všechny relevantní směrnice Evropské unie. Podrobnosti najdete na příslušném Prohlášení o shodě pro tento výrobek.

Čistý točivý moment: Hrubý či čistý točivý moment tohoto motoru byl laboratorně stanoven výrobcem motoru v souladu se specifikacemi SAE (Society of Automotive Engineers) J1940. V souladu s bezpečnostními, emisními a provozními požadavky byl efektivní točivý moment motoru u sekačky této třídy nastaven na výrazně nižší hodnotu. Technické údaje o modelu své sekačky naleznete na stránkách www.Toro.com.

Neprovádějte nedovolené změny na řídicích prvcích motoru a neměňte otáčky nastavené regulátorem, jinak může vzniknout nebezpečný stav a dojít ke zranění osob.

Obsah

Úvod	1
Bezpečnost	2
Obecné bezpečnostní informace o sekačce.....	2
Akustický tlak	3
Akustický výkon	4
Vibrace ruky a paže.....	4
Bezpečnostní a instrukční štítky	4
Nastavení	6
1 Rozložení rukojeti.....	6
2 Instalace lanka ručního startéru do vodiče lanka	6
3 Doplnění oleje do motoru	7
4 Montáž sběracího koše	7
Součásti stroje	8
Technické údaje	8



Obsluha	9
Doplňování paliva do nádrže.....	9
Kontrola hladiny motorového oleje.....	9
Nastavení výšky sekání.....	10
Nastavení výšky rukojeti.....	10
Spuštění motoru.....	11
Použití ručního pohonu.....	11
Vypnutí motoru	11
Mulčování	12
Sbírání trávy	12
Vyhazování trávy zadním otvorem	12
Provozní tipy	13
Údržba	14
Doporučený harmonogram údržby	14
Příprava na údržbu	14
Údržba čističe vzduchu	15
Výměna motorového oleje.....	15
Údržba zapalovací svíčky.....	16
Výměna žacího nože	16
Čištění spodní části stroje	17
Uskladnění	18
Příprava stroje k uskladnění.....	18
Složení rukojeti	18
Použití stroje po uskladnění	18

Bezpečnost

Tento stroj byl vyroben v souladu s normou EN ISO 5395:2013.

Nesprávné používání nebo údržba této sekačky na trávu může způsobit zranění. Aby se snížilo možné riziko zranění, dodržujte tyto bezpečnostní pokyny.

Tato sekačka na trávu byla zkonstruována a testována pro bezpečný provoz, nicméně nedodržení následujících pokynů může mít za následek zranění osob.

Pro zajištění maximální bezpečnosti a výkonnosti a pro obeznámení se s výrobkem je nezbytné, abyste si vy a obsluha této sekačky na trávu přečetli a pochopili obsah této příručky ještě před spuštěním motoru. Věnujte zvláštní pozornost výstražnému symbolu (Obrázek 2), který znamená Upozornění, Výstraha nebo Nebezpečí – „bezpečnostní pokyn“. Přečtěte si tento pokyn a porozumějte mu, protože se týká bezpečnosti. Nedodržení tohoto pokynu může mít za následek zranění osob.

Obecné bezpečnostní informace o sekačce

Tato sekačka může amputovat ruce a nohy a vrhat předměty. Nedodržování následujících bezpečnostních pokynů může mít za následek vážné zranění nebo smrt.

Zaškolení

- Pečlivě si přečtěte pokyny. Seznamte se dokonale s ovládacími prvky tohoto zařízení a s jeho správným použitím.
- Nikdy nedovolte dětem ani dospělým osobám, které nejsou s těmito pokyny dokonale seznámeny, tento stroj používat. Místní předpisy mohou určovat věkovou hranici provozovatele.
- Mějte na paměti, že provozovatel nebo uživatel nese odpovědnost za nehody nebo ohrožení jiných osob nebo jejich majetku.
- Porozumějte výkladu všech symbolů použitých na stroji nebo v pokynech.

Palivo

VÝSTRAHA – Palivo je vysoce hořlavé. Používejte následující bezpečnostní opatření.

- Skladujte palivo ve speciálních nádobách určených pro tento účel.
- Tankujte palivo pouze venku a při tankování nekuřte.
- Před spuštěním motoru doplňte palivo. Nikdy nesundávejte uzávěr palivové nádrže ani nedoplňujte palivo, pokud běží motor nebo pokud je motor zahřátý.
- V případě rozlité paliva nespouštějte motor. Přemístěte stroj z prostoru, kde bylo palivo rozlito, a zabraňte možnosti vzniku požáru, dokud se výpary paliva nerozptýlí.
- Nasaďte bezpečně všechny uzávěry zpět na palivovou nádrž a nádoby na palivo.

Příprava

- Při sekání vždy noste pevnou protiskluzovou obuv a dlouhé kalhoty. Se zařízením nepracujte bosí ani v otevřených sandálech.
- Zkontrolujte důkladně místo, kde budete zařízení používat, a odstraňte veškeré kameny, větve, dráty, kosti a jiné cizí předměty.
- Před použitím se vizuální kontrolou přesvědčte, zda ochranné kryty a bezpečnostní prvky, jako například deflektory a sběrací koš, jsou na svém místě a správně fungují.
- Před použitím se vždy vizuálně přesvědčte, zda žací nože, upevňovací šrouby nožů a žací ústrojí nejsou opotřebované nebo poškozené. Opotřebované nebo poškozené žací nože a šrouby vyměňujte po celých sadách, aby byla zachována mechanická rovnováha.

Startování

- Při spouštění motoru stroj nenaklánějte, pokud naklonění stroje není pro spuštění nezbytné. V takovém případě

nenakláníjte sekačku více, než je nezbytně nutné, a zvedejte pouze tu část, která je dále od obsluhy.

- Startujte motor opatrně v souladu s pokyny, nohy přitom mějte dostatečně daleko od žacích nožů a nestůjte před vyhazovacím kanálem.

Provoz

- Nikdy nesekejte, jsou-li nablízku osoby, zejména děti, nebo zvířata.
- Sekejte pouze za denního světla nebo při dobrém umělém osvětlení.
- Dávejte pozor na díry v zemi a jiné skryté překážky.
- Nedávejte ruce nebo nohy do blízkosti rotujících částí nebo pod ně. Držte se v bezpečné vzdálenosti od vyhazovacího otvoru.
- Nikdy sekačku nezvedejte ani nepřenášejte, je-li spuštěný motor.
- Při couvání nebo tažení ruční sekačky směrem k sobě buďte maximálně opatrní.
- Pohybujte se chůzí, nikdy během.
- Svahy:
 - Nepoužívejte sekačku na příliš strmých svazích.
 - Při práci na svazích buďte maximálně opatrní.
 - Se sekačkou pracujte vždy po vrstevnici, nikdy ne po spádnici, a při změně směru na svahu buďte mimořádně opatrní.
 - Při práci na svazích vždy dbejte na pevnou oporu nohou.
- Na svazích a v ostrých zatáčkách snižte rychlost, aby nedošlo k převrácení nebo ztrátě kontroly nad strojem.
- Je-li nezbytné sekačku naklonit kvůli přejíždění nezatravněných ploch nebo kvůli přesunu sekačky na sekané místo a z něj, zastavte žací nože.
- Nenechávejte běžet motor v uzavřeném prostoru, kde se mohou hromadit výfukové plyny obsahující nebezpečný oxid uhelnatý a jiné plyny.
- Vypněte motor
 - kdykoli se vzdalujete od stroje;
 - před doplňováním paliva;
 - před snímáním sběracího koše;
 - před nastavováním výšky sekání, pokud výšku nelze nastavit z místa obsluhy.
- Vypněte motor a odpojte koncovku zapalovací svíčky.
 - budete-li čistit nebo uvolňovat ucpaný vyhazovací kanál;
 - budete-li provádět kontrolu sekačky, čistit ji či na ní jinak pracovat;
 - po nárazu na cizí předmět zjistíte případné poškození stroje a před jeho opětovným spuštěním a používáním proveďte potřebné opravy;

– pokud se stroj začne nezvykle chvět (okamžitě zkontrolujte).

- Blesk může způsobit vážné zranění nebo smrt. Pokud vidíte, jak se blýská, nebo slyšíte hřmění, stroj nepoužívejte a vyhledejte úkryt.
- Při přejíždění silnic nebo v jejich blízkosti dávejte pozor na provoz.

Údržba a skladování

- Všechny matice, šrouby a vruty musí být utažené, aby byl zajištěn bezpečný provoz stroje.
- Nečistěte sekačku pomocí zařízení pro tlakové mytí.
- Nikdy sekačku neskladujte s palivem v nádrži a uvnitř budovy, kde by výpary mohly přijít do kontaktu s otevřeným ohněm nebo jiskrou.
- Před uskladněním v uzavřeném prostoru nechte vychladnout motor.
- Kvůli snížení rizika požáru je zapotřebí z motoru, tlumiče výfuku, prostoru pro baterii a prostoru palivové nádrže odstranit zbytky trávy, listů a přebytečného oleje.
- Pravidelně kontrolujte součásti sběracího koše a vyprazdňovací kanál a v případě potřeby vyměňte za náhradní díly doporučené výrobcem.
- Z důvodu bezpečnosti vyměňujte opotřebené nebo poškozené díly.
- Vyměňujte vadné tlumiče výfuku.
- Palivovou nádrž vyprazdňujte ve venkovním prostoru.
- Neměňte nastavení regulátoru motoru a nepřekračujte normální otáčky motoru. Provoz při nadměrných otáčkách motoru může zvýšit riziko zranění.
- Při seřizování sekačky dávejte pozor, aby vám prsty neuvízly mezi pohybujícími se žacími noži a pevnými součástmi sekačky.
- **Aby byla zajištěna maximální výkonnost a bezpečnost, kupujte pouze originální náhradní díly a příslušenství Toro. Nepoužívejte neoriginální náhradní díly a příslušenství; mohou představovat bezpečnostní riziko.**

Přeprava

- Při nakládání či vykládání stroje z přívěsu nebo nákladního vozidla dávejte pozor.
- Při nakládání stroje na přívěs nebo nákladní vozidlo používejte nájezdové plošiny o stejné šířce se strojem.
- Stroj bezpečně upevněte pomocí popruhů, řetězů, lan nebo provazů. Přední i zadní popruhy by měly směřovat dolů a od stroje.

Akustický tlak

Tato sekačka má úroveň akustického tlaku u ucha obsluhy 86 dBA včetně tolerance (K) 1 dBA. Úroveň akustického

tlaku byla stanovena v souladu s postupy uvedenými v normě EN ISO 5395:2013.

Akustický výkon

Tato sekačka má zaručenou úroveň akustického výkonu 96 dBA včetně tolerance (K) 1 dBA. Úroveň akustického výkonu byla stanovena v souladu s postupy uvedenými v normě ISO 11094.

▲ VÝSTRAHA

Dlouhodobé vystavení hluku při práci se strojem může vést ke ztrátě sluchu.

Používejte odpovídající ochranu sluchu pokaždé, když budete se strojem dlouhodobě pracovat.

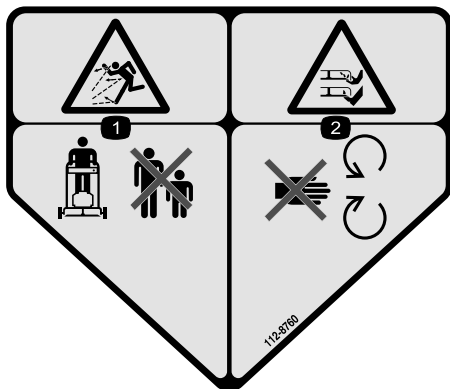
Bezpečnostní a instrukční štítky

Důležité: Výstražné a informační nálepky jsou umístěny v blízkosti potenciálně nebezpečných součástí. Vyměňte poškozené nálepky.



Ochranná známka výrobce

1. Označuje, že žací nůž pochází od výrobce originálního zařízení.



112-8760

1. Nebezpečí odmrštění předmětů – okolostojící osoby musí být v bezpečné vzdálenosti od stroje.
2. Nebezpečí pořezání, useknutí ruky nebo nohy – nepřibližujte se k pohyblivým součástem.

Vibrace ruky a paže

Naměřená hladina vibrací pro levou ruku = 4,8 m/s²

Naměřená hladina vibrací pro pravou ruku = 5,5 m/s²

Tolerance (K) = 2,2 m/s²

Naměřené hodnoty byly získány v souladu s postupy uvedenými v normě EN ISO 5395:2013.

▲ VÝSTRAHA

Dlouhodobé vystavení vibracím při práci se strojem může vést k necitlivosti v ruce a zápěstí.

Používejte tlumicí rukavice vibrací pokaždé, když budete se strojem dlouhodobě pracovat.



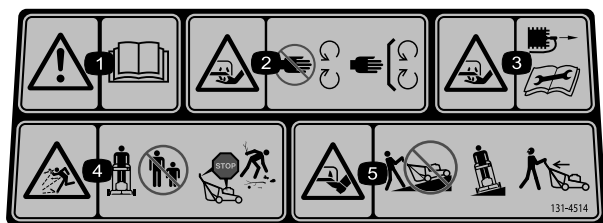
112-8867

1. Uzamknout
2. Odemknout



119-2283

1. Nastavení výšky sečení



131-4514

1. Výstraha – Přečtěte si *provozní příručku*.
2. Nebezpečí pořezání/useknutí ruky nebo nohy žacím nožem – nepřibližujte se k pohyblivým součástem a nechte všechny ochranné kryty a štíty na místě.
3. Nebezpečí pořezání/useknutí ruky nebo nohy žacím nožem – před prováděním servisu nebo údržby zařízení sejměte kabelovou koncovku ze zapalovací svíčky a přečtěte si pokyny.
4. Nebezpečí odmrštění předmětů – přihlízející osoby musí být v dostatečné vzdálenosti od stroje. Před opuštěním provozní polohy vypněte motor. Před sekáním odklidte veškeré odpadky.
5. Nebezpečí pořezání, useknutí ruky nebo nohy žacím nožem – na svahu nepracujte se sekačkou po spádnici; pracujte po vrstevnici; při couvání se dívejte za sebe.

Nastavení

1

Rozložení rukojeti

Nejsou potřeba žádné díly

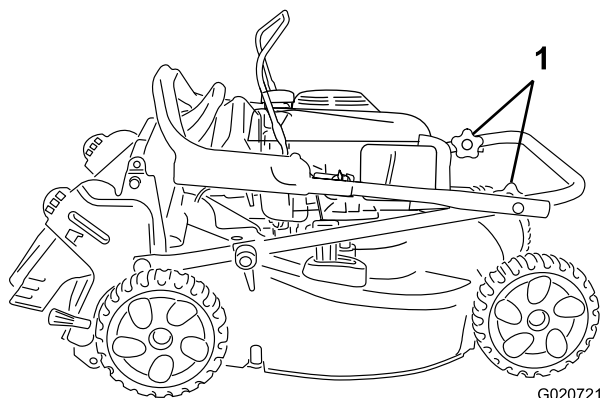
Postup

▲ DŮLEŽITÉ UPOZORNĚNÍ

Nesprávným složením a rozložením rukojeti se mohou poškodit kabely, což může způsobit nebezpečí při provozu.

- Při skládání nebo rozkládání rukojeti nepoškodíte kabely.
- Je-li poškozený kabel, kontaktujte autorizované servisní středisko.

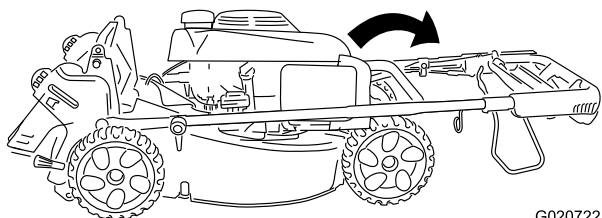
1. Povolte knoflíky rukojeti (obrázek 3).



Obrázek 3

1. Knoflíky rukojeti

2. Opatrně posunujte horní část rukojeti směrem dopředu, dokud obě části rukojeti nejsou v jedné rovině, jak je znázorněno na obrázku 4.



Obrázek 4

3. Pevně utáhněte rukou knoflíky rukojeti.

4. Otáčejte rukojetí směrem dozadu do provozní polohy a zajistěte rukojet' v požadované výšce. Viz [Nastavení výšky rukojeti \(strana 10\)](#).

2

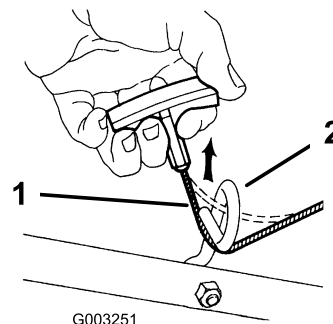
Instalace lanka ručního startéru do vodiče lanka

Nejsou potřeba žádné díly

Postup

Důležité: Lanko ručního startéru musíte nainstalovat do vodiče lanka.

Přidržete ovládací tyč žacího nože v poloze přitažené k horní rukojeti a protáhněte lanko ručního startéru vodičem lanka na rukojeti (Obrázek 5).



G003251

Obrázek 5

1. Lanko ručního startéru
2. Vodič lanka

3

Doplnění oleje do motoru

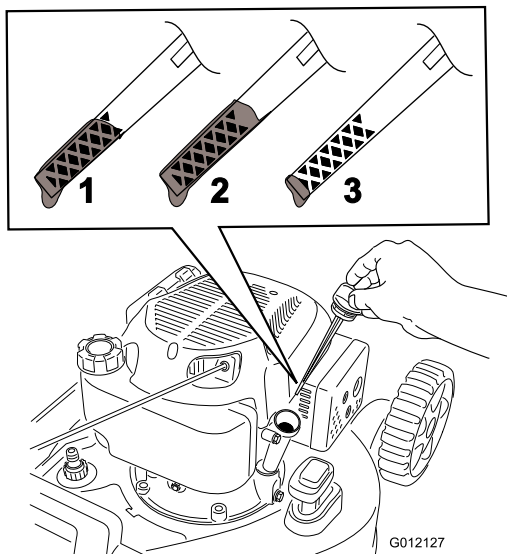
Nejsou potřeba žádné díly

Postup

Důležité: Stroj se nedodává s motorovým olejem. Před nastartováním motoru doplňte do motoru olej.

1. Umístěte sekačku na rovnou plochu.
2. Vytáhněte měрку (Obrázek 6) a plnicí trubicou nalijte olej do 3/4 objemu klikové skříně.

Poznámka: Maximální náplň: 0,59 l, typ: Detergentní olej SAE 30 nebo SAE 10W-30 s API klasifikací SF, SG, SH, SJ, SL nebo vyšší.



Obrázek 6

1. Hladina oleje je na maximu.
2. Hladina oleje je příliš vysoká – vypusťte část oleje z klikové skříně.
3. Hladina oleje je příliš nízká – doplňte olej do klikové skříně.

3. Otřete měрку čistým hadříkem.
4. Zasuňte měрку do olejové plnicí trubky, **avšak nezašroubovávejte ji.**
5. Vyjměte měрку a odečtěte z ní hladinu oleje (Obrázek 6).
 - Je-li hladina oleje příliš nízká, přidejte malé množství oleje pomalým nalitím do olejové plnicí trubky a poté opakujte kroky až 5, dokud nebude dosaženo správné hladiny oleje udávané měrkou.
 - Je-li hladina oleje příliš vysoká, vypouštějte přebytečný olej, dokud nebude dosaženo správné

hladiny oleje udávané měrkou. Pokyny pro vypuštění přebytečného oleje najdete v [Výměna motorového oleje \(strana 15\)](#).

Důležité: Je-li hladina oleje v klikové skříně příliš nízká nebo příliš vysoká a vy spustíte motor, můžete ho tím poškodit.

6. Bezpečně namontujte měрку.

Důležité: Vyměňte motorový olej po prvních 5 hodinách provozu; následně jej vyměňujte jednou ročně. Viz [Výměna motorového oleje \(strana 15\)](#).

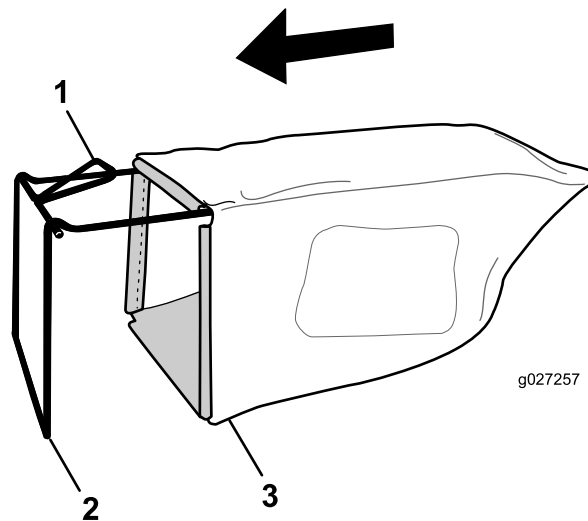
4

Montáž sběracího koše

Nejsou potřeba žádné díly

Postup

1. Nasuňte sběrací koš na rám tak, jak je znázorněno na [Obrázek 7](#).

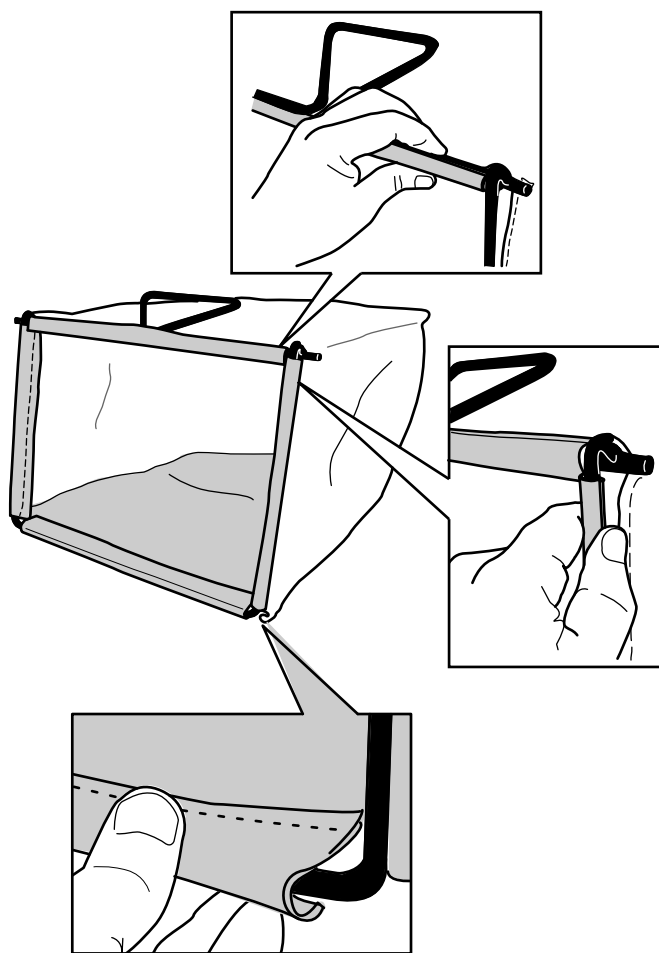


Obrázek 7

1. Rukojeť
2. Rám
3. Sběrací koš

Poznámka: Koš nenasunujte přes rukojeť (Obrázek 7).

2. Zahákněte spodní kanál koše na spodní část rámu (Obrázek 8).

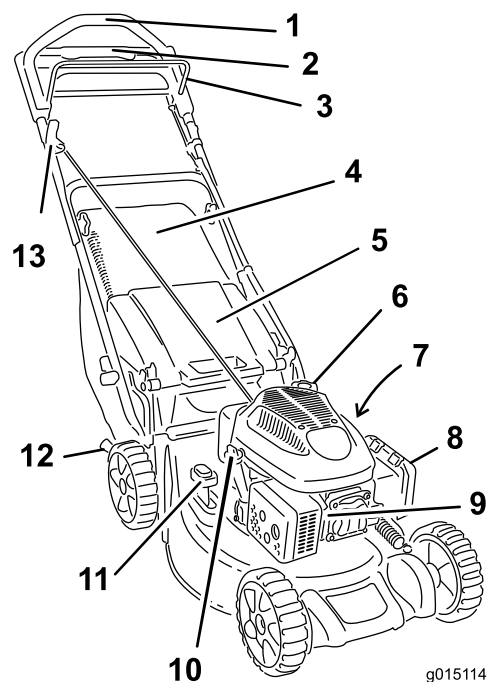


g027258

Obrázek 8

3. Zahákněte horní a boční kanály koše na horní a boční části rámu (Obrázek 8).

Součásti stroje



g015114

Obrázek 9

- | | |
|---|--|
| 1. Horní část rukojeti | 8. Vzduchový filtr |
| 2. Trakční rukojeť | 9. Zapalovací svíčka |
| 3. Ovládací tyč žacího nože | 10. Plnicí trubka oleje / měřka hladiny oleje |
| 4. Sběrací koš | 11. Páka nastavitelného koše (pouze model 20836) |
| 5. Dvířka zadního deflektoru | 12. Páka pro nastavení výšky sekání (2) |
| 6. Víčko palivové nádrže | 13. Ruční startovací rukojeť |
| 7. Proplachovací otvor (není zobrazen, pouze model 20836) | |

Technické údaje

Model	Hmotnost	Délka	Šířka	Výška
20835	38 kg	152 cm	53 cm	109 cm
20836	39 kg	152 cm	53 cm	109 cm

Obsluha

Doplňování paliva do nádrže

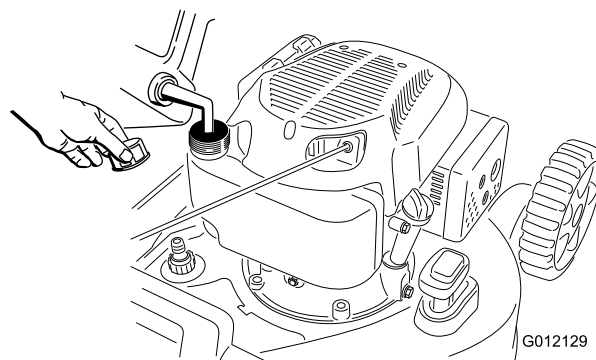
⚠ NEBEZPEČÍ

Palivo je vysoce hořlavé a výbušné. Požár nebo výbuch paliva může vám nebo jiným osobám způsobit popálení.

- Aby nedošlo ke vznícení paliva od statického náboje, položte před tankováním nádobu s palivem nebo sekačku přímo na zem, nikoli na vozidlo nebo nějaký předmět.
- Tankujte ve venkovním prostoru, když je motor studený. Utřete rozlité palivo.
- Nemanipulujte s palivem v blízkosti otevřeného ohně nebo jisker nebo když kouříte.
- Skladujte palivo ve schválené nádobě, mimo dosah dětí.
- Nejlepších výsledků dosáhnete, když budete používat pouze čistý, čerstvý (ne starší než 30 dnů) bezolovnatý benzín s oktanovým číslem kolem 87 nebo vyšším (metoda stanovení (R+M)/2).
- Přijatelná jsou i okysličená paliva až s 10 % etanolu nebo 15 % MTBE.
- **Etanol:** Přijatelná jsou i paliva až s 10 % etanolu (gasohol) nebo 15 % MTBE (metyltercbutyléter). Etanol a MTBE jsou odlišné látky. Paliva s více než 15 % etanolu (E15) nejsou schválena k použití. Nikdy nepoužívejte paliva obsahující více než 10 % etanolu, například E15 (obsahuje 15 % etanolu), E20 (obsahuje 20 % etanolu) nebo E85 (obsahuje až 85 % etanolu). Použití neschváleného paliva může mít za následek problémy s výkonem nebo poškození motoru, na které se nevztahuje záruka.
- **Nepoužívejte** benzín obsahující metanol.
- **Neuchovávejte** palivo přes zimu v palivové nádrži nebo nádobách na palivo bez použití stabilizátoru paliva.
- **Nepřidávejte** do benzínu olej.

Natankujte do nádrže čerstvý normální bezolovnatý benzín ze značkové čerpací stanice (Obrázek 10).

Důležité: Abyste omezili problémy se startováním, přidávejte do paliva po celou sezónu stabilizátor. Míchejte jej s palivem starým maximálně 30 dnů.



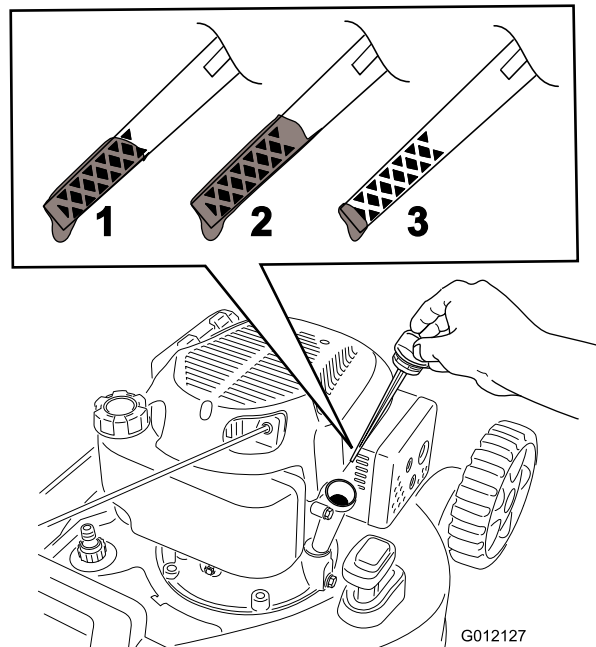
Obrázek 10

Kontrola hladiny motorového oleje

Servisní interval: Při každém použití nebo denně—Zkontrolujte hladinu motorového oleje.

Poznámka: Maximální náplň: 0,59 l, typ: Detergentní olej SAE 30 nebo SAE 10W-30 s API klasifikací SF, SG, SH, SJ, SL nebo vyšší.

1. Umístěte stroj na rovnou plochu.
2. Vytáhněte měрку (Obrázek 11).



Obrázek 11

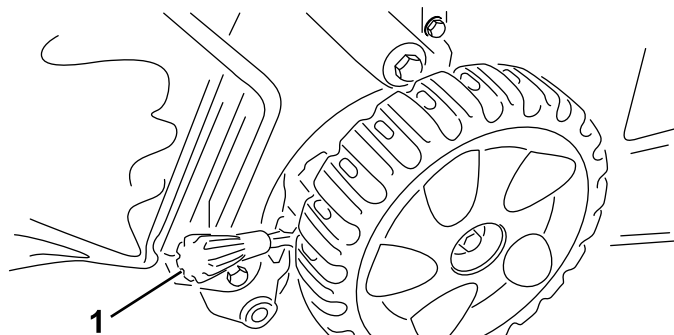
1. Hladina oleje je na maximu.
2. Hladina oleje je příliš vysoká – vypusťte část oleje z klikové skříně.
3. Hladina oleje je příliš nízká – doplňte olej do klikové skříně.

3. Otřete měрку čistým hadříkem.

4. Zasuňte měрку do olejové plnicí trubky, **avšak nezašroubovávejte ji.**
5. Vyměňte měрку a odečtěte z ní hladinu oleje (**Obrázek 11**).
 - Je-li hladina oleje příliš nízká, přidejte malé množství oleje pomalým nalitím do olejové plnicí trubky a poté opakujte kroky 3 až 5, dokud nebude dosaženo správné hladiny oleje udávané měrkou.
 - Je-li hladina oleje příliš vysoká, vypouštějte přebytečný olej, dokud nebude dosaženo správné hladiny oleje udávané měrkou. Pokyny pro vypuštění přebytečného oleje najdete v **Výměna motorového oleje (strana 15)**.

Důležité: Je-li hladina oleje v klikové skřini příliš nízká nebo příliš vysoká a vy spustíte motor, můžete ho tím poškodit.

6. Bezpečně namontujte měрку.



Obrázek 12

1. Páka pro nastavení výšky sekání

Poznámka: Přibližná nastavení výšky sečení jsou A = 25 mm, B = 38 mm, C = 51 mm, D = 64 mm, E = 83 mm, F = 95 mm a G = 108 mm.

Nastavení výšky sekání

▲ DŮLEŽITÉ UPOZORNĚNÍ

Při nastavování výšky sekání se můžete dostat do kontaktu s pohyblivým nožem, který může způsobit vážné poranění.

- Vypněte motor a počkejte, dokud se všechny pohyblivé součásti nezastaví.
- Při nastavování výšky sekání nestrkejte prsty pod kryt.

▲ VÝSTRAHA

Pokud byl spuštěný motor, tlumič výfuku bude žhavý a může způsobit vážné popálení. Nepřibližujte se ke žhavému tlumiči výfuku.

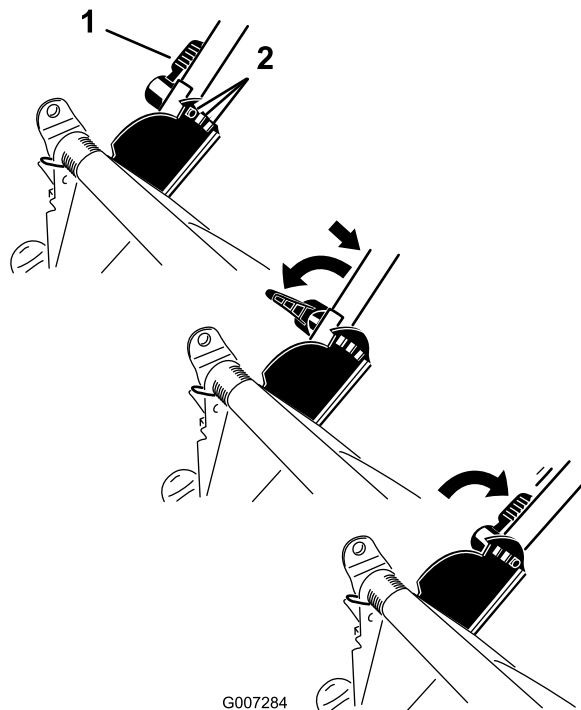
Nastavte výšku sekání podle potřeby.

Poznámka: Chcete-li stroj zvednout, posuňte obě páky pro nastavení výšky sečení dopředu; chcete-li stroj snížit, posuňte páky dozadu (**Obrázek 12**).

Nastavení výšky rukojeti

Horní rukojeť musíte zvednout nebo spustit dolů do polohy pohodlné pro Vaši práci.

Otočte pojistkou rukojeti, posuňte rukojeť do jedné ze tří poloh a zajistěte rukojeť ve vybrané poloze (**Obrázek 13**).



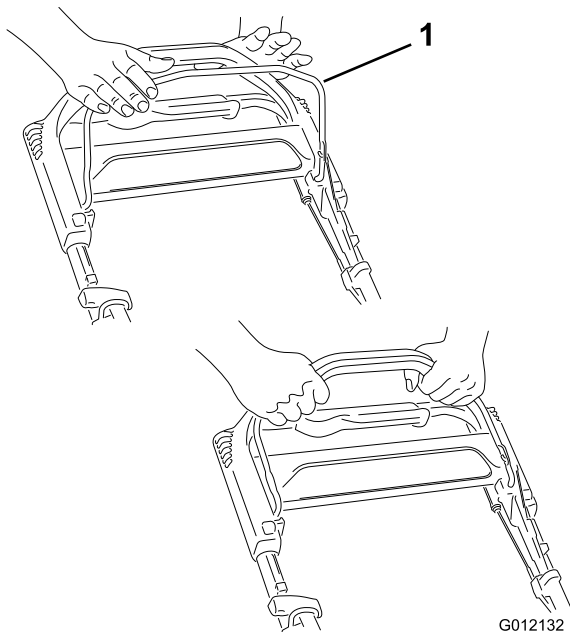
G007284

Obrázek 13

1. Pojistka rukojeti
2. Polohy rukojeti

Spuštění motoru

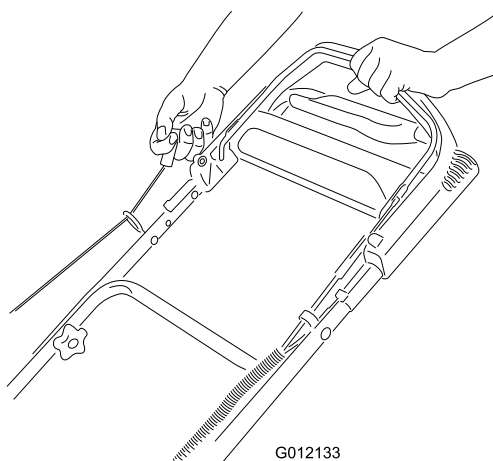
1. Přidržte ovládací tyč žacího nože (Obrázek 14) v poloze u držadla.



Obrázek 14

1. Ovládací tyč žacího nože

2. Zatáhněte za držadlo ručního startéru (Obrázek 15).

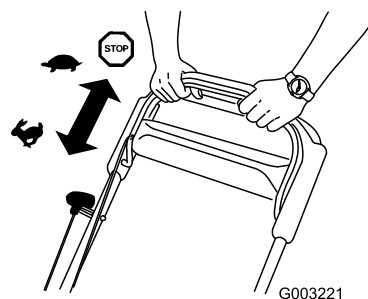


Obrázek 15

Poznámka: Jestliže se sekačka nenastartuje ani po několika pokusech, obraťte se na autorizované servisní středisko.

Použití ručního pohonu

V případě použití ručního pohonu se jednoduše pohybujte volnou chůzí a tlačte stroj před sebou, s rukama na horním držadle a s lokty u těla (Obrázek 16).



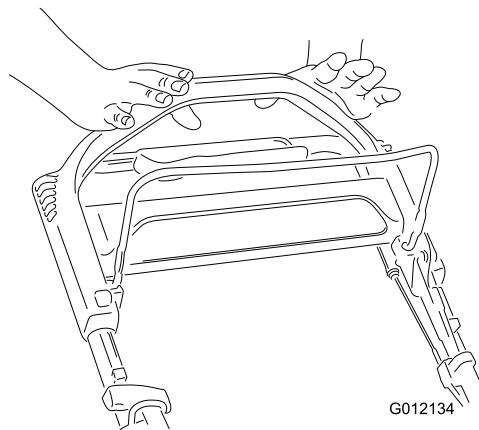
Obrázek 16

Vypnutí motoru

Servisní interval: Při každém použití nebo denně—Dbejte na to, aby se motor zastavil do 3 sekund po uvolnění ovládací tyče žacího nože.

Abyste vypnuli motor, uvolněte ovládací tyč žacího nože (Obrázek 17).

Důležité: Po uvolnění ovládací tyče žacího nože by se motor i nůž měly do 3 sekund zastavit. Pokud se řádně nezastaví, přestaňte sekačku okamžitě používat a kontaktujte autorizované servisní středisko.



Obrázek 17

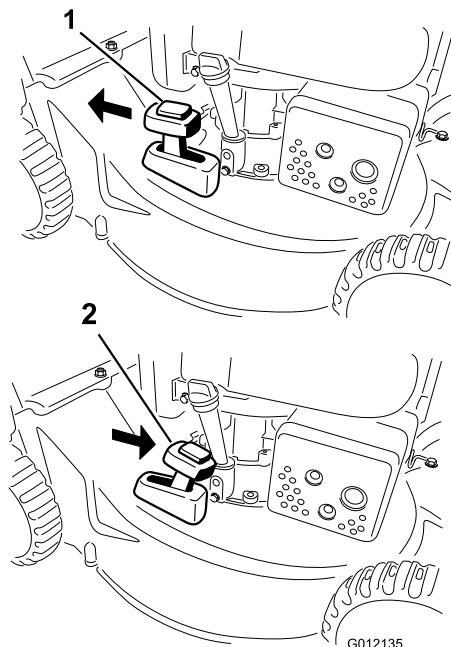
Mulčování

Pouze model 20836

Stroj je podle továrního nastavení schopen vtlačovat jemně posekanou trávu a listí zpět do trávníku.

Poznámka: Při mulčování může sběrací koš zůstat připevněný na stroji.

Pro funkci mulčování přesuňte páku nastavitelného koše do polohy odpovídající režimu **mulčování** (Obrázek 18).



Obrázek 18

1. Režim mulčování

2. Režim sběru

Sbírání trávy

Chcete-li posekanou trávu a listí z trávníku sesbírat, použijte sběrací koš.

▲ DŮLEŽITÉ UPOZORNĚNÍ

Z opotřeбенého sběracího koše mohou odlétávat drobné kamínky a jiné podobné úlomky směrem k vám a okolostojícím osobám a způsobit vážné zranění nebo smrt.

Pravidelně sběrací koš kontrolujte. Je-li poškozený, vyměňte jej za nový sběrací koš Toro.

▲ DŮLEŽITÉ UPOZORNĚNÍ

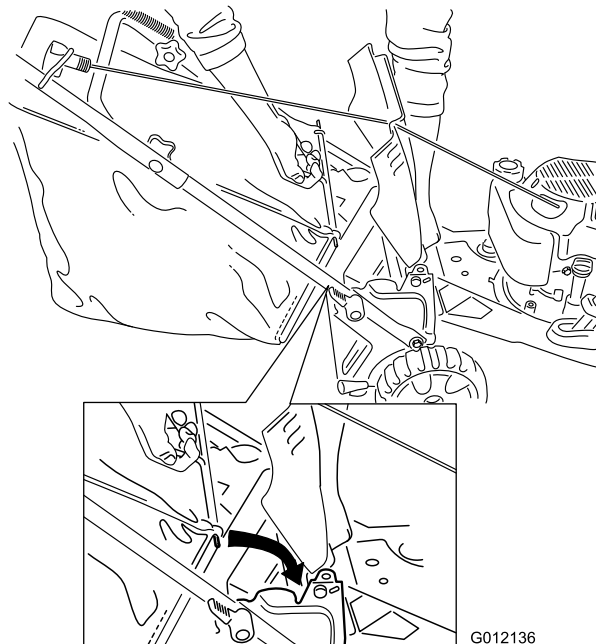
Žací nůž je ostrý; při kontaktu s nožem může dojít k vážnému poranění.

Před opuštěním provozní pozice vypněte motor a počkejte, dokud se všechny pohyblivé součásti nezastaví.

1. Vypněte motor a počkejte, dokud se všechny pohyblivé součásti nezastaví.
2. Namontujte sběrací koš (viz [Vyjmutí sběracího koše \(strana 12\)](#)) a přesuňte páku nastavitelného koše do polohy odpovídající režimu **sběru trávy** (pouze model 20836), jak znázorňuje [Obrázek 18](#).

Připevnění sběracího koše

1. Vypněte motor a počkejte, dokud se všechny pohyblivé součásti nezastaví.
2. Zvedněte a podržte zadní dvířka, vsad'te sběrací koš do drážek a spus'te zadní dvířka ([Obrázek 19](#)).



Obrázek 19

Vyjmutí sběracího koše

1. Vypněte motor a počkejte, dokud se všechny pohyblivé součásti nezastaví.
2. Zvedejte sběrací koš nahoru a směrem od rukojeti.

Poznámka: Nakloňte sběrací koš mírně dozadu, aby sesbíraná tráva nevypadávala ven.

Vyhazování trávy zadním otvorem

Při sekání velmi vysoké trávy použijte zadní vyhazovací otvor.

Poznámka: Je-li na stroji sběrací koš, před vyndáváním posekané trávy zadem jej sejměte (viz část [Vyjmutí sběracího koše \(strana 12\)](#)). Páka nastavitelného sběracího koše by měla být v poloze odpovídající režimu **sběru trávy** (pouze model 20836), jak znázorňuje [Obrázek 18](#).

⚠ DŮLEŽITÉ UPOZORNĚNÍ

Žací nůž je ostrý; při kontaktu s nožem může dojít k vážnému poranění.

Před opuštěním provozní pozice vypněte motor a počkejte, dokud se všechny pohyblivé součásti nezastaví.

Provozní tipy

Všeobecná doporučení k sekání

- Odstraňte z trávníku klacky, kameny, dráty, větve a jiné předměty, na které by mohl žací nůž narazit.
- Zabraňte kontaktu žacího nože s tvrdými předměty. Nikdy záměrně nepřejíždějte sekačkou přes žádný předmět.
- Pokud sekačka narazí na tvrdý předmět nebo začne vibrovat, okamžitě vypněte motor, odpojte koncovku zapalovací svíčky a zkontrolujte, zda sekačka není poškozená.
- Pro dosažení maximální výkonnosti namontujte před začátkem sezóny nový žací nůž.
- V případě potřeby vyměňte žací nůž za náhradní nůž Toro.

Sekání trávy

- Sekejte najednou vždy pouze asi třetinu výšky trávy. Pokud tráva není řídká nebo pokud není pozdní podzim, kdy se růst trávy zpomaluje, nenastavujte výšku pod hodnotu 51 mm. Postupujte podle pokynů v části [Nastavení výšky sekání \(strana 10\)](#).
- Pokud sekáte trávu vyšší než 15 cm, nastavte maximální výšku sekání a pohybujte se pomaleji; potom sekání zopakujte s menší nastavenou výškou, aby trávník vypadal co nejlépe. Je-li tráva příliš vysoká, může dojít k ucpaní sekačky a následnému zastavení motoru.
- Sekejte pouze suchou trávu a listí. Mokrý tráva a listí mají tendenci tvořit chomáče a mohou ucpat sekačku nebo zastavit motor.

⚠ DŮLEŽITÉ UPOZORNĚNÍ

Na mokré trávě nebo listí můžete uklouznout, dostat se do kontaktu s žacím nožem a způsobit si vážné zranění. Sekejte pouze za sucha.

- Střídejte směr sekání. Pomáhá to rozptylovat posekanou trávu po trávníku a dosáhnout rovnoměrného hnojení.
- Pokud výsledný vzhled trávníku není uspokojivý, vyzkoušejte následující:
 - Vyměňte žací nůž nebo jej nechte nabrousit.
 - Pohybujte se při sekání pomaleji.

- Nastavte na stroji větší výšku sekání.
- Sekejte trávu častěji.
- Postupujte v překrývajících se pruzích místo plných pruhů při každém průchodu.
- Nastavte výšku sekání u předních kol o jeden stupeň níž než u zadních kol. Například přední kola nastavte na výšku 51 mm a zadní kola na 64 mm.

Sekání listí

- Dbejte na to, aby po sekání tráva polovinou své výšky přesahovala vrstvu listí. Možná budete muset přejet sekačkou přes listí vícekrát.
- Pokud vrstva listí na trávníku přesahuje 13 cm, nastavte přední výšku sekání o jeden nebo dva stupně výš než zadní výšku sekání.
- Pokud sekačka neseká listy dostatečně nadrobno, zpomalte.

Údržba

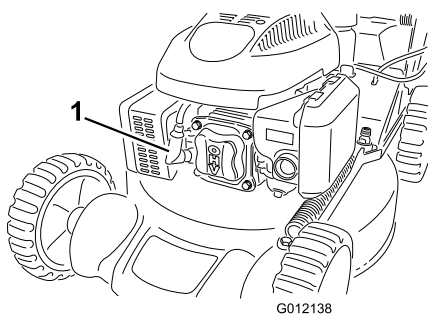
Poznámka: Z normálního místa obsluhy určete levou a pravou stranu stroje.

Doporučený harmonogram údržby

Servisní interval	Postup při údržbě
Po prvních 5 hodinách	<ul style="list-style-type: none">• Vyměňte motorový olej.
Při každém použití nebo denně	<ul style="list-style-type: none">• Zkontrolujte hladinu motorového oleje.• Dbejte na to, aby se motor zastavil do 3 sekund po uvolnění ovládací tyče žacího nože.
Po každém použití	<ul style="list-style-type: none">• Vyčistěte spodní část krytu sekačky.
Po každých 100 hodinách provozu	<ul style="list-style-type: none">• Provedte údržbu zapalovací svíčky.
Před uskladněním	<ul style="list-style-type: none">• Před prováděním oprav a před uskladněním sekačky vyprázdněte palivovou nádrž.
Každý rok	<ul style="list-style-type: none">• Vyčistěte vzduchový filtr (častěji při práci v prašných podmínkách).• Vyměňte motorový olej.• Vyměňte žací nůž nebo jej nechte nabrousit (častěji pokud se hrany rychle otupí).• Další pokyny k provádění roční údržby najdete v Návodu k obsluze motoru.

Příprava na údržbu

1. Vypněte motor a počkejte, dokud se všechny pohyblivé součásti nezastaví.
2. Před prováděním údržby odpojte koncovku zapalovací svíčky (Obrázek 20).



Obrázek 20

1. Kabel zapalovací svíčky

3. Jakmile dokončíte údržbu, připojte koncovku zpět k zapalovací svíčce.

Důležité: Abyste stroj mohli naklonit kvůli výměně oleje nebo žacího nože, spotřebujte nejprve během normálního provozu palivo v nádrži. Je-li nezbytné naklonit stroj před spotřebováním paliva, odčerpejte palivo ručním palivovým čerpadlem. Naklánějte stroj na stranu vždy tak, aby měrka oleje byla dole.

▲ DŮLEŽITÉ UPOZORNĚNÍ

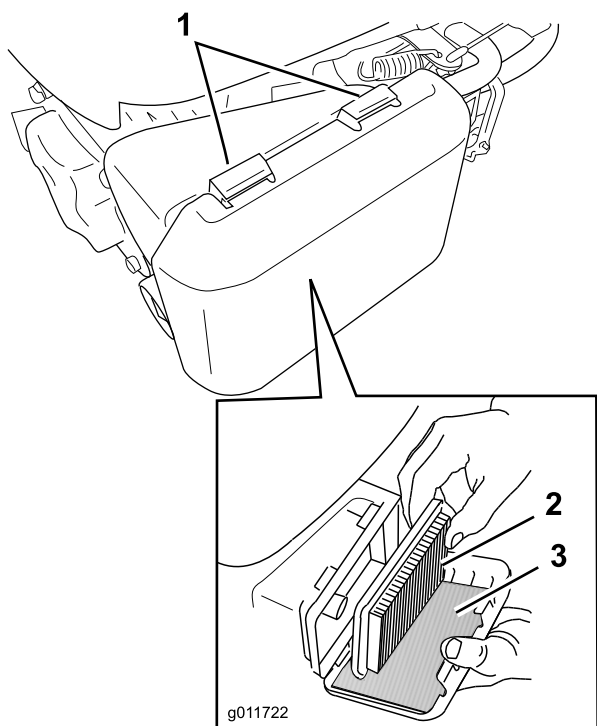
Naklonění stroje může způsobit vytékání paliva. Palivo je hořlavé, výbušné a může způsobit zranění.

Spotřebujte palivo provozem nebo je odčerpejte ručním čerpadlem; nikdy násoskou.

Údržba čističe vzduchu

Servisní interval: Každý rok

1. Zatlačte na zajišťovací výstupky na krytu vzduchového filtru (Obrázek 21).



Obrázek 21

1. Zajišťovací výstupky
2. Papírový vzduchový filtr
3. Pěnový předběžný filtr

2. Otevřete kryt.
 3. Vyjměte papírový vzduchový filtr a pěnový předběžný filtr (Obrázek 21).
 4. Zkontrolujte pěnový předběžný filtr a vyměňte jej, pokud bude poškozený nebo nadměrně znečištěný.
 5. Zkontrolujte papírový vzduchový filtr.
 - A. Když bude papírový vzduchový filtr poškozený nebo zvlhlý olejem či palivem, vyměňte jej.
 - B. Když bude papírový vzduchový filtr znečištěný, několikrát s ním poklepejte na tvrdou plochu nebo jej ze strany, která směřuje k motoru, profoukněte stlačeným vzduchem o tlaku nižším než 207 kPa.
- Poznámka:** Nesnažte se vykartáčovat nečistoty z filtru, kartáčováním by se nečistoty zatlačily do vláken.
6. Odstraňte nečistoty z tělesa vzduchového filtru vlhkým hadrem. **Neutírejte nečistoty směrem do vzduchového vedení.**
 7. Nainstalujte pěnový předběžný filtr a papírový vzduchový filtr do tělesa filtru.
 8. Upevněte kryt.

Výměna motorového oleje

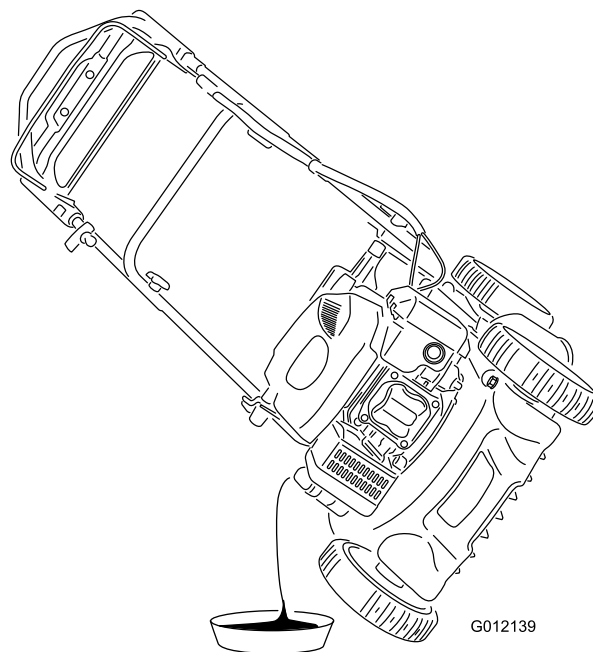
Servisní interval: Po prvních 5 hodinách

Každý rok

1. Umístěte stroj na rovnou plochu.
2. Několik minut před výměnou oleje spusťte motor, aby se olej zahřál.

Poznámka: Zahřátý olej má lepší viskozitu a odnáší více nečistot.

3. Odpojte koncovku zapalovací svíčky, viz část [Příprava na údržbu \(strana 14\)](#).
4. Nakloňte stroj na bok tak, aby měrka oleje směřovala dolů, a nechte použitý olej vytéci plnicí trubicí do vhodné jímací nádoby (Obrázek 22).

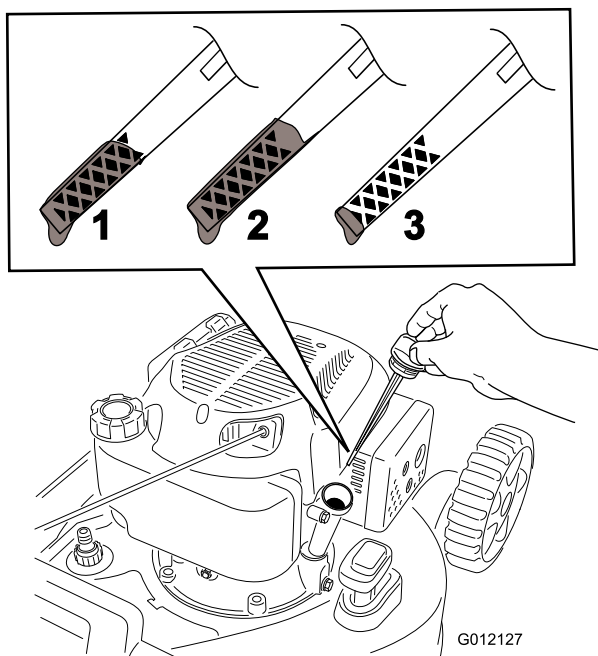


Obrázek 22

5. Po vypuštění použitého oleje vraťte stroj do provozní polohy.
6. Prostřednictvím olejové plnicí trubice naplňte klikovou skříň přibližně ze 3/4 olejem.

Poznámka: Maximální náplň: 0,59 l, typ: Detergentní olej SAE 30 nebo SAE 10W-30 s API klasifikací SF, SG, SH, SJ, SL nebo vyšší.

7. Otřete měrku čistým hadříkem.
8. Zasuňte měrku do olejové plnicí trubky, **avšak nezašroubovávejte ji.**
9. Vyjměte měrku a odečtěte z ní hladinu oleje (Obrázek 23).



Obrázek 23

1. Hladina oleje je na maximu.
2. Hladina oleje je příliš vysoká – vypusťte část oleje z klikové skříně.
3. Hladina oleje je příliš nízká – doplňte olej do klikové skříně.

- Je-li hladina oleje příliš nízká, přidejte malé množství oleje pomalým nalitím do olejové plnicí trubky a poté opakujte kroky až 9, dokud nebude dosaženo správné hladiny oleje udávané měrkou.
- Je-li hladina oleje příliš vysoká, vypouštějte přebytečný olej, dokud nebude dosaženo správné hladiny oleje udávané měrkou. Pokyny pro vypuštění přebytečného oleje najdete v [Výměna motorového oleje \(strana 15\)](#).

Důležité: Je-li hladina oleje v klikové skříně příliš nízká nebo příliš vysoká a vy spustíte motor, můžete ho tím poškodit.

10. Bezpečně namontujte měrku.
11. Olej předejte k recyklaci podle platných předpisů.

Údržba zapalovací svíčky

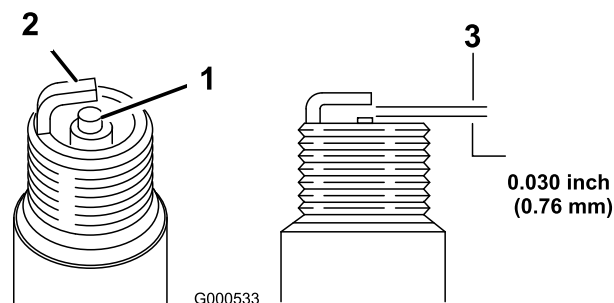
Servisní interval: Po každých 100 hodinách provozu

Použijte zapalovací svíčku **Champion RN9YC** nebo ekvivalent.

1. Vypněte motor a počkejte, dokud se všechny pohyblivé součásti nezastaví.
2. Odpojte koncovku zapalovací svíčky (Obrázek 20).
3. Vyčistěte okolí zapalovací svíčky.
4. Vytáhněte svíčku z hlavy válce.

Důležité: Prasklou, zanesenou nebo znečištěnou svíčku vyměňte. Nečistěte elektrody, protože nečistoty pronikající do válce by mohly poškodit motor.

5. Mezeru mezi elektrodami svíčky nastavte na 0,76 mm, jak znázorňuje Obrázek 24.



Obrázek 24

1. Izolátor středové elektrody
 2. Vnější elektroda
 3. Vzduchová mezera (bez měřítka)
-
6. Namontujte zapalovací svíčku a nasad'te těsnění.
 7. Utáhněte zapalovací svíčku na 20 Nm.
 8. Připojte koncovku zapalovací svíčky ke svíčke.

Výměna žacího nože

Servisní interval: Každý rok

Důležité: Pro správné namontování žacího nože budete potřebovat momentový klíč. Pokud nemáte momentový klíč nebo si provedením montáže nejste jisti, kontaktujte autorizované servisní středisko.

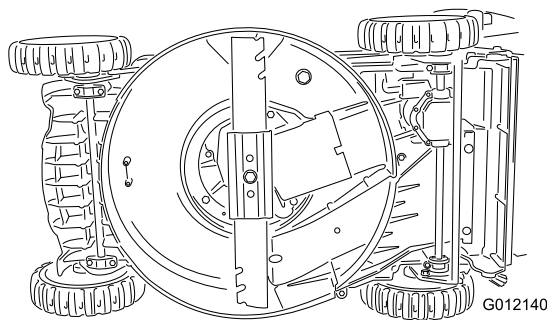
Po každém spotřebování paliva zkontrolujte žací nůž. Je-li žací nůž poškozený nebo prasklý, okamžitě jej vyměňte. Je-li ostří žacího nože tupé nebo poškozené, nechte je nabrousit nebo je vyměňte.

⚠ DŮLEŽITÉ UPOZORNĚNÍ

Žací nůž je ostrý; při kontaktu s nožem může dojít k vážnému poranění.

Při manipulaci se žacím nožem používejte rukavice.

1. Odpojte koncovku zapalovací svíčky, viz část [Příprava na údržbu \(strana 14\)](#).
2. Nakloňte sekačku na stranu tak, aby měrka oleje byla dole (Obrázek 25).



Obrázek 25

3. K zajištění žacího nože použijte dřevěný špalek.
 4. Uvolněte šroub žacího nože otáčením proti směru hodinových ručec a žací nůž odmontujte.
- Poznámka:** Veškeré montážní příslušenství uschovejte.
5. Namontujte nový žací nůž za použití montážního příslušenství, které jste odstranili v kroku 4.
 6. Pomocí momentového klíče utáhněte šroub žacího nože utahovacím momentem 82 Nm.

Důležité: Při použití momentu 82 Nm je šroub pevně utažen. Zajistěte žací nůž dřevěným špalkem a utahovákem nebo klíčem šroub pevně utáhněte. Přetáhnout šroub je velmi obtížné.

Čištění spodní části stroje

Servisní interval: Po každém použití

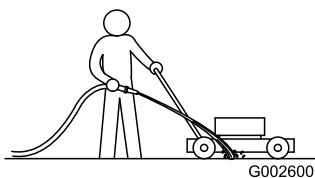
Čištění spodní části stroje bez proplachovacího otvoru (pouze model 20835)

▲ DŮLEŽITÉ UPOZORNĚNÍ

Zpod sekačky se může uvolňovat materiál.

- Používejte ochranné brýle.
- Je-li spuštěný motor, neopouštějte provozní pozici (za rukojetí).
- Nedovolte, aby v blízkosti sekačky kdokoli stál.

1. S motorem spuštěným na rovném dlážděném povrchu stříkejte proud vody před pravé zadní kolo (Obrázek 26).



Obrázek 26

Poznámka: Voda bude stříkat do prostoru, kde se pohybuje žací nůž, a odstraňovat zbytky trávy.

2. Jakmile přestanou vypadávat zbytky rozsekané trávy, zastavte vodu a přesuňte stroj na suché místo.
3. Nastartujte motor a nechte jej několik minut běžet, aby mohla vyschnout spodní strana sekačky.

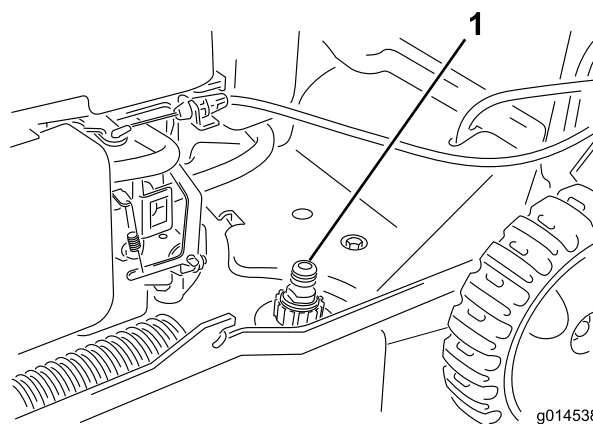
bez proplachovacího otvoru s proplachovacím otvorem (pouze model 20836)

▲ DŮLEŽITÉ UPOZORNĚNÍ

Zpod sekačky se může uvolňovat materiál.

- Používejte ochranné brýle.
- Je-li spuštěný motor, neopouštějte provozní pozici (za rukojetí).
- Nedovolte, aby v blízkosti sekačky kdokoli stál.

1. Spusťte stroj dolů do nejnižší výšky sekání; viz [Nastavení výšky sekání \(strana 10\)](#).
2. Přemístěte stroj na rovnou dlážděnou plochu.
3. Připevňte zahradní hadici napojenou na zdroj vody k proplachovacímu otvoru (Obrázek 27).



Obrázek 27

4. Otevřete přívod vody.
5. Nastartujte motor a nechte jej běžet, dokud zpod stroje nepřestanou vycházet zbytky trávy.
6. Vypněte motor.
7. Zastavte vodu a odpojte zahradní hadici od stroje.
8. Nastartujte motor a nechte jej několik minut běžet, aby mohla vyschnout spodní strana sekačky.

Uskladnění

Stroj uskladněte na chladném, čistém, suchém místě.

Příprava stroje k uskladnění

▲ DŮLEŽITÉ UPOZORNĚNÍ

Výpary paliva mohou explodovat.

- Neskladujte palivo po dobu delší než 30 dnů.
- Neskladujte sekačku v uzavřeném prostoru poblíž otevřeného ohně.
- Před uskladněním sekačky nechte vychladnout motor.

1. Při posledním tankování v roce přidejte do paliva stabilizátor, jak doporučuje výrobce motoru.
2. Nechte stroj běžet, dokud se palivo nespotřebuje a motor se nezastaví.
3. Nastartujte znovu motor.
4. Nechte motor běžet, dokud se nezastaví. Jakmile motor nejde nastartovat, je dostatečně suchý.
5. Odpojte koncovku zapalovací svíčky.
6. Vymontujte svíčku, do otvoru pro svíčku nalijte 30 ml oleje a několikrát pomalu zatáhněte za lanko startéru, aby se olej rozlil po celém válci a v období mimo sezónu nevznikala ve válci koroze.
7. Namontujte volně zapalovací svíčku.
8. Utáhněte všechny matice a šrouby.

Složení rukojeti

1. Otočte rukojeť dopředu (obrázek 26).

Důležité: Při skládání horní části rukojeti nasměrujte kabely na vnější stranu knoflíků rukojeti.

2. Rozložení rukojeti viz [1 Rozložení rukojeti \(strana 6\)](#).

Použití stroje po uskladnění

1. Zkontrolujte a dotáhněte všechny upevňovací prvky.
2. Vyjměte koncovku zapalovací svíčky a natočte rychle motor zatažením za držadlo ručního startéru, abyste z válce vyhnali přebytečný olej.
3. Namontujte zapalovací svíčku a utáhněte ji momentovým klíčem na 20 Nm.
4. Proveďte veškeré postupy údržby; viz [Údržba \(strana 14\)](#).

5. Zkontrolujte hladinu oleje motoru; viz [Kontrola hladiny motorového oleje \(strana 9\)](#).
6. Palivovou nádrž naplňte čerstvým palivem, viz [Doplňování paliva do nádrže \(strana 9\)](#).
7. Připojte kabel k zapalovací svíčke.

Mezinárodní seznam distributorů

Distributor:	Země:	Tel. číslo:	Distributor:	Země:	Tel. číslo:
Agrolanc Kft	Maďarsko	36 27 539 640	Maquiver S.A.	Kolumbie	57 1 236 4079
Balama Prima Engineering Equip.	Hongkong	852 2155 2163	Maruyama Mfg. Co. Inc.	Japonsko	81 3 3252 2285
B-Ray Corporation	Jižní Korea	82 32 551 2076	Mountfield a.s.	Česká republika	420 255 704 220
Casco Sales Company	Portoriko	787 788 8383	Mountfield a.s.	Slovensko	420 255 704 220
Ceres S.A.	Kostarika	506 239 1138	Munditol S.A.	Argentina	54 11 4 821 9999
CSSC Turf Equipment (pvt) Ltd.	Srí Lanka	94 11 2746100	Norma Garden	Rusko	7 495 411 61 20
Cyril Johnston & Co.	Severní Irsko	44 2890 813 121	Oslinger Turf Equipment SA	Ekvádor	593 4 239 6970
Cyril Johnston & Co.	Irská republika	44 2890 813 121	Oy Hako Ground and Garden Ab	Finsko	358 987 00733
Equiver	Mexiko	52 55 539 95444	Parkland Products Ltd.	Nový Zéland	64 3 34 93760
Femco S.A.	Guatemala	502 442 3277	Perfetto	Polsko	48 61 8 208 416
ForGarder OU	Estonsko	372 384 6060	Pratoverde SRL.	Itálie	39 049 9128 128
G.Y.K. Company Ltd.	Japonsko	81 726 325 861	Prochaska & Cie	Rakousko	43 1 278 5100
Geomechaniki of Athens	Řecko	30 10 935 0054	RT Cohen 2004 Ltd.	Izrael	972 986 17979
Golf international Turizm	Turecko	90 216 336 5993	Riversa	Španělsko	34 9 52 83 7500
Guandong Golden Star	Čína	86 20 876 51338	Lely Turfcare	Dánsko	45 66 109 200
Hako Ground and Garden	Švédsko	46 35 10 0000	Solvvert S.A.S.	Francie	33 1 30 81 77 00
Hako Ground and Garden	Norsko	47 22 90 7760	Spypros Stavrinides Limited	Kypr	357 22 434131
Hayter Limited (U.K.)	Spojené království	44 1279 723 444	Surge Systems India Limited	Indie	91 1 292299901
Hydroturf Int. Co Dubai	Spojené arabské emiráty	97 14 347 9479	T-Markt Logistics Ltd.	Maďarsko	36 26 525 500
Hydroturf Egypt LLC	Egypt	202 519 4308	Toro Australia	Austrálie	61 3 9580 7355
Irrimac	Portugalsko	351 21 238 8260	Toro Europe NV	Belgie	32 14 562 960
Irrigation Products Int'l Pvt Ltd.	Indie	0091 44 2449 4387	Valtech	Maroko	212 5 3766 3636
Jean Heybroek b.v.	Nizozemí	31 30 639 4611	Victus Emak	Polsko	48 61 823 8369

Zásady ochrany osobních údajů pro Evropu

Společnost Toro

Toro Warranty Company (Toro) při shromažďování informací respektuje vaše soukromí. Abychom mohli zpracovat vaše reklamace ze záruky a kontaktovat vás v případě stahování produktu z trhu, prosíme vás, abyste nám sdělili některé své osobní údaje, ať už přímo nebo u vašeho místního distributora společnosti Toro.

Systém záruk společnosti Toro je sídlí na serverech nacházejících se v USA, kde se mohou zákony o ochraně soukromí lišit od těch ve vaší zemi.

POSKYTNUTÍM OSOBNÍCH ÚDAJŮ SOUHLASÍTE SE ZPRACOVÁNÍM VAŠICH OSOBNÍCH INFORMACÍ TAK, JAK JE POPSÁNO V TĚCHTO ZÁSADÁCH OCHRANY SOUKROMÍ.

Způsob používání informací ve společnosti Toro

Společnost Toro může využít vaše osobní informace ke zpracování reklamací ze záruky a ke kontaktování vás v případě stahování produktu z trhu. Společnost Toro může sdílet vaše informace s pobočkami, distributory nebo ostatními obchodními partnery společnosti v souvislosti s kteroukoliv z těchto činností. Vaše osobní informace nebudeme prodávat žádné další společnosti. Vyhrazujeme si právo zveřejnit osobní údaje za účelem dosažení souladu s platnými zákony a se žádostí příslušných orgánů k řádnému provozování našich systémů, nebo pro ochranu vlastních i dalších uživatelů.

Uchovávání vašich osobních údajů

Osobní údaje uchováváme pouze do té doby, dokud je potřebujeme pro účely, pro které byly původně shromážděny, nebo pro jiné legitimní účely (například dodržení předpisů), případně do doby vyžadované příslušným zákonem.

Závazek společnosti Toro ohledně bezpečnosti vašich osobních údajů

Činíme vhodná opatření s cílem chránit bezpečnost vašich osobních údajů. Také podnikáme kroky pro to, abychom udrželi jejich přesnost a aktuálnost.

Přístup k vašim osobním údajům a jejich oprava

Pokud si přejete zkontrolovat nebo opravit své osobní údaje, kontaktujte nás prosím e-mailem na adrese legal@toro.com.

Australský zákon na ochranu spotřebitelů

Australští zákazníci naleznou podrobné informace o australském zákoně na ochranu spotřebitelů uvnitř balení nebo u místního distributora společnosti Toro.



Záruka Toro a Počáteční záruka Toro GTS

Výrobky pro domácí účely

Podmínky a výrobky, na které se záruka vztahuje

Společnost Toro Company a její dceřiná společnost Toro Warranty Company poskytují na základě vzájemné dohody příslib původnímu kupujícímu¹, že zajistí opravu níže uvedeného výrobku Toro, pokud se u něho vyskytnou vady související s materiály či zpracováním nebo pokud motor, na který se vztahuje záruka Toro GTS (zaručené spouštění), nebude možno spustit prvním nebo druhým zatažením za spouštěč, a to za předpokladu, že bude prováděna pravidelná údržba podle požadavků uvedených v *Návodů k obsluze*.

Následující časová období se uplatňují od data koupě:

Výrobky	Záruční lhůta
Sekačky s pojezdem • Litinový kryt	5 let domácího použití ² 90 dní komerčního použití
• Motor	5letá záruka GTS, Domácí použití ³
• Baterie	2 roky
• Ocelový kryt	2 roky domácího použití ² 30 dnů komerčního použití
• Motor	2letá záruka GTS, Domácí použití ³
Sekačky TimeMaster	3 roky domácího použití ² 90 dní komerčního použití
• Motor	3letá záruka GTS, Domácí použití ³
• Baterie	2 roky
Elektrické ruční nástroje a sekačky s pojezdem	2 roky domácího použití ² Bez záruky pro komerční účely
Sněhové frézy • Jednostupňový	2 roky domácího použití ² 45 dnů komerčního použití
• Motor	2letá záruka GTS, Domácí použití ³
• Dvoustupňový	3 roky domácího použití ² 45 dní komerčního použití
• Skluz, vychylovací plech skluzu a kryt skříně oběžného kola	Po celou dobu životnosti (pouze pro původního vlastníka) ⁵
Elektrické sněhové frézy	2 roky domácího použití ² Bez záruky pro komerční účely
Všechny jednotky se sedačkou uvedené níže • Motor	Viz záruka výrobce motoru ⁴ 2 roky Domácí použití ²
• Baterie	2 roky domácího použití ²
• Příslušenství	2 roky domácího použití ²
Zahradní traktory řady DH	2 roky domácího použití ² 30 dnů komerčního použití
Zahradní traktory řady XLS	3 roky domácího použití ² 30 dnů komerčního použití
Řada TimeCutter	3 roky domácího použití ² 30 dnů komerčního použití
Sekačky TITAN • Kostra	3 roky nebo 240 hodin ⁵ Po celou dobu životnosti (pouze pro původního vlastníka) ⁵

¹Původní vlastník je osoba, která produkt značky Toro zakoupila jako první majitel.

²Domácím účelům se myslí použití výrobku na pozemku vašeho bydliště. Použití na více než jednom místě se považuje za komerční použití a na to se vztahuje komerční záruka.

³Počáteční záruka Toro GTS se nevztahuje na výrobky, které se používají ke komerčním účelům.

⁴Některé motory použité u produktů Toro podléhají záruce výrobce motoru.

⁵Cokoli nastane jako první.

⁶Doživotní záruka na kostru – pokud hlavní kostra, sestávající se ze svařovaných částí, které tvoří draka, ke kterému jsou ostatní části, jako např. motor, přimontovány, během normálního provozu praskne nebo se rozbije, bude dle uvážení společnosti Toro buď opravena, nebo vyměněna, a to v rámci záruky bezplatně (bezplatnost se týká dílů i práce). Závada kostry z důvodu nesprávného použití nebo špatného zacházení, stejně jako závady či vyžadované opravy z důvodu rzi či koroze, nejsou kryty zárukou.

Uplatnění záruky může být odepřeno v případě odpojeného či změněného měřáku motohodin nebo pokud měřák nese známky nedovolené manipulace.

Povinnosti vlastníka

Údržbu výrobku Toro musíte provádět v souladu s postupy údržby popsány v *Uživatelské příručce*. Tuto údržbu, ať již vlastními silami nebo prostřednictvím prodejce, hraje majitel výrobku.

Pokyny pro poskytnutí záruční opravy

Domníváte-li se, že výrobek Toro vykazuje materiálovou vadu nebo chybné dílenské zpracování, postupujte podle následujících pokynů:

- Opravu výrobku sjednejte s prodejcem, od kterého jste jej zakoupili. Pokud z jakéhokoli důvodu není možné prodejce kontaktovat, můžete se spojit s jakýmkoli autorizovaným distributorem Toro. Viz příložený seznam distributorů.
- Do servisního střediska prodejce přineste výrobek a doklad o zakoupení (účtenku). Nejde-li z jakéhokoli důvodu o spokojení s řešením servisního střediska nebo s poskytnutou podporou, kontaktujte nás na adrese:

Toro Customer Care Department, RLC Division
Toro Warranty Company
8111 Lyndale Avenue South
Bloomington, MN 55420-1196
001-952-948-4707

Součásti a úkony, na které se nevztahuje záruka

Kromě zvláštní záruky na emisní systém a záruky na motor u některých produktů neexistuje žádná další výslovná záruka. Tato zvláštní záruka nepokrývá následující:

- náklady spojené s běžnou údržbou či náklady na součásti, materiály a úkony jako například filtry, palivo, maziva, výměny oleje, zapalovací svíčky, vzduchové filtry, ostření žacíků nožů, výměna opotřebovaných žacíků nožů a seřízení brzdy a spojky,
- součásti poškozené v důsledku běžného opotřebení,
- jakýkoliv výrobek nebo díl, který byl změněn, nesprávně použit nebo zanedbán a vyžaduje výměnu nebo opravu v důsledku nehod nebo nedostatku řádné údržby,
- poplatky za vyzvednutí a doručení,
- opravy nebo pokusy o opravu provedené jiným subjektem než je autorizované servisní středisko společnosti Toro,
- opravy nezbytné v důsledku nepoužívání doporučeného paliva (podrobnosti viz *Provozní příručka*)
 - odstranění nečistot z palivového systému,
 - použití starého paliva (starší než měsíc) nebo paliva obsahujícího více než 10 % etanolu nebo 15 % MTBE,
 - nevypuštění palivového systému před obdobím, kdy nebude zařízení používáno déle než jeden měsíc,
- opravy nebo seřízení za účelem odstranění počátečních obtíží majících následující příčiny:
 - nedodržení správných postupů údržby nebo nepoužívání doporučeného paliva,
 - náraz rotační sekačky na tvrdý předmět,
- Zvláštní provozní podmínky, při kterých může spouštění motoru vyžadovat více než dvě zatažení za spouštěcí lanko:
 - první spouštění po delší době nepoužívání (trvajícím déle než tři měsíce) nebo po sezónním uskladnění,
 - spouštění při nízkých teplotách, například na začátku jara nebo na konci podzimu,
 - nesprávný postup při spouštění – pokud při spouštění zařízení dojde k potížím, nahlédněte do *Provozní příručky* a ověřte, že při spouštění postupujete správným způsobem. Tímto postupem si můžete ušetřit zbytečnou návštěvu autorizovaného servisního střediska společnosti Toro.

Obecné podmínky

Práva kupujícího jsou definována národními zákony příslušné země. Tato záruka žádným způsobem neomezuje práva kupujícího definovaná národními zákony.