



Count on it.

Käyttöopas

Reelmaster® 5010 -sarjan ajoyksikkö

Mallinro: 03675—Sarjanro: 315000001 tai suurempi

Mallinro: 03675N—Sarjanro: 315000001 tai suurempi

Mallinro: 03676—Sarjanro: 315000001 tai suurempi

Mallinro: 03676N—Sarjanro: 315000001 tai suurempi

Mallinro: 03677—Sarjanro: 315000001 tai suurempi

Mallinro: 03677N—Sarjanro: 315000001 tai suurempi



Tämä tuote on asiaankuuluvien eurooppalaisten direktiivien mukainen. Lisätietoja on erillisessä tuotekohtaisessa vaatimustenmukaisuusvakuutuksessa.

⚠ VAARA

KALIFORNIA

Lakiesityksen 65 mukainen varoitus

Tämä tuote sisältää kemikaaleja, jotka Kalifornian osavaltion tietojen mukaan aiheuttavat syöpää, synnynnäisiä epämuodostumia tai lisääntymiseen liittyvää haittaa.

Dieselmoottorin tuottamat pakokaasut ja jotkin niiden aineosat sisältävät kemikaaleja, jotka Kalifornian osavaltion tietojen mukaan aiheuttavat syöpää, synnynnäisiä epämuodostumia tai muuta lisääntymiseen liittyvää haittaa.

Mallinro: _____

Sarjanro: _____

Tässä käyttöoppaassa esiintyvä varoitusmerkintä (Kuva 1) ilmaisee vaaratilannetta, josta saattaa olla seurauksena vakava tapaturma tai jopa kuolema, jos suositellut varotoimenpiteet laiminlyödään.



Kuva 1

1. Varoitusmerkintä

Tässä käyttöoppaassa käytetään kahta termiä tietojen korostamiseksi. **Tärkeää** kiinnittää huomiota mekaanisiin erikoistietoihin ja **Huomautus** korostaa erityishuomion ansaitsevia yleistietoja.

Tärkeää: Tässä moottorissa ei ole kipinänsammuttimella varustettua äänenvaimenninta. Kalifornian laki (California Public Resource Code Section 4442) kieltää tämän moottorin käytön metsissä, pensaikoissa tai ruohikkoalueilla. Muissa maissa ja valtioissa voi olla vastaavia rajoituksia.

Johdanto

Tämä kone on ajettava kelateräruohonleikkuri, joka on tarkoitettu ammattimaiseen kaupalliseen käyttöön. Se on tarkoitettu pääasiassa golfkenttien, puistojen, urheilukenttien ja kaupallisten kiinteistöjen viheralueiden ruohonleikkuuseen. Sitä ei ole tarkoitettu pensaiden leikkuuseen tai ruohon tai muun kasvuston leikkuuseen teiden varsilla eikä maatalouskäyttöön.

Lue nämä tiedot huolellisesti, jotta oppisit käyttämään ja huoltamaan laitetta asianmukaisesti sekä välttämään tapaturmia ja tuotevaurioita. Olet itse vastuussa tuotteen asianmukaisesta ja turvallisesta käytöstä.

Voit ottaa yhteyden Toroon suoraan osoitteessa www.Toro.com, jos tarvitset tietoja tuotteista, lisävarusteista tai lähimmästä jälleenmyyjästä tai haluat rekisteröidä tuotteesi.

Aina kun tarvitset huoltoa, alkuperäisiä Toro-varaosia tai lisätietoja, ota yhteys valtuutettuun huoltoliikkeeseen tai Toron asiakaspalveluun. Ota tällöin tuotteen malli- ja sarjanumerot valmiiksi esiin. Malli- ja sarjanumerot ovat kilvessä, joka sijaitsee rungon vasemmalla puolella jalkatuen alla. Kirjoita numerot annettuun tilaan.

Sisältö

Turvaohjeet	4	Polttoaineletkujen ja liitäntöjen tarkastus.....	42
Turvalliset käyttötavat	4	Vedenerottimen huolto	42
Toro-ajoleikkurien turvallisuus	6	Polttoaineputken sihdin puhdistus	42
Äänitehon taso.....	7	Polttoaineruiskuttimien ilmaus	42
Äänitehon taso.....	7	Sähköjärjestelmän huolto	43
Äänenpainetaso.....	7	Akun huolto	43
Äänenpainetaso.....	7	Sulakkeiden tarkastus	44
Värinätaaso	7	Vetojärjestelmän huolto	44
Värinätaaso	7	Vetopyörän säätö vapaalle.....	44
Värinätaaso	7	Takapyörrien aurasukulman säätö	45
Turva- ja ohjetarrat	8	Jäähdytysjärjestelmän huolto	45
Käyttöönotto	12	Roskien poisto jäähdytysjärjestelmästä.....	45
1 Rengaspaineen säätö.....	12	Jarrujen huolto	46
2 Askelman korkeuden säätö	13	Seisontajarrujen säätö	46
3 Tukivarren asennon säätö.....	13	Seisontajarrun salvan säätö	47
4 Leikkuuyksiköiden asennus	13	Hihnan huolto	47
5 Nurmentasausjousen säätö.....	16	Laturin hihnan kiristys.....	47
6 Konepellin salvan (CE) asennus	17	Hydraulijärjestelmän huolto	48
7 Leikkuuyksikön tukitelineen käyttö.....	17	Hydraulinesteen vaihto.....	48
Laitteen yleiskatsaus	19	Hydraulisuodattimien vaihto	48
Ohjauslaitteet	19	Hydrauliletkujen ja -putkien tarkistus.....	49
Tekniset tiedot	25	Hydraulijärjestelmän testiporttien käyttö.....	49
Lisätarvikkeet/lisävarusteet	25	Leikkuuyksikköjärjestelmän huoltaminen	50
Käyttö	26	Leikkuuyksiköiden läppäys.....	50
Moottoriöljyn määrän tarkistus.....	26	Varastointi	51
Jäähdytysjärjestelmän tarkistus	27	Ajoyksikön valmistelu	51
Polttoaineen lisäys	27	Moottorin valmistelu	51
Hydraulinesteen tarkistus.....	28		
Kelan ja kiinteän terän kosketuksen tarkistus.....	29		
Pyöränmuttereiden kireyden tarkistus	29		
Koneen sisäänajo.....	29		
Polttoainejärjestelmän ilmaus	29		
Moottorin käynnistys ja sammutus	30		
Kelanopeuden säätäminen.....	30		
Nostovarren vastapainon säätö.....	31		
Nostovarren kääntöasennon säätö	31		
Nostokohtien paikannus	31		
Koneen kuljetus	32		
Koneen lastaus.....	32		
Koneen työntäminen tai hinaaminen	33		
Tietoa vianmääritysvalosta	34		
Turvakytinten tarkastus	34		
Hydrauliventtiilin solenoidien toiminnot.....	35		
Käyttövihjeitä	35		
Kunnossapito	36		
Kunnossapitotaulukko	36		
Päivittäisen huollon tarkastuslista.....	37		
Huoltovälitaulukko	38		
Voitelu	38		
Laakerien ja holkkien rasvaus	38		
Moottorin huolto	40		
Ilmanpuhdistimen huolto	40		
Moottoriöljyn ja öljynsuodattimen vaihto.....	40		
Kaasun säätö	41		
Polttoainejärjestelmän huolto	42		
Polttoainesäiliön tyhjennys.....	42		

Turvaohjeet

Tämä kone on suunniteltu EN ISO 5395:2013 -standardin ja ANSI B71.4-2012 -määrityksen mukaisesti.

Koneen virheellinen käyttö tai huolto voi aiheuttaa tapaturman. Vähennä loukkaantumiseriskää noudattamalla näitä turvallisuusohjeita ja huomioimalla aina varoitusmerkki, joka tarkoittaa varoitusta, vaaraa tai hengenvaaraa – henkilöturvallisuusohjeet. Ohjeiden noudattamatta jättäminen saattaa johtaa henkilövahinkoon tai kuolemaan.

Turvalliset käyttötavat

Koulutus

- Lue käyttöopas ja muu koulutusmateriaali huolellisesti. Tutustu ohjauslaitteisiin, turvamerkintöihin ja laitteen oikeaoppiseen käyttöön.
- Älä koskaan anna lasten tai näihin ohjeisiin perehtymättömien henkilöiden käyttää tai huoltaa leikkuria. Paikalliset säännökset saattavat asettaa rajoituksia käyttäjän iälle.
- Älä koskaan leikkaa ruohoa, kun lähistöllä on ihmisiä (varsinkin lapsia) tai lemmikkieläimiä.
- Älä kuljeta mukana matkustajia.
- Konetta käyttävien ja sitä huoltavien henkilöiden tulee vaatia ja saada ammattitaitoista ja käytännöllistä opastusta. Omistaja vastaa käyttäjien koulutuksesta. Opastuksen tulee painottaa seuraavia seikkoja:
 - Ajoleikkureilla on työskenneltävä huolellisesti ja keskittyneesti.
 - Rinteessä luisuvaa ajoleikkuria ei saada takaisin hallintaan painamalla jarrua. Hallinnan menettämisen yleisimmät syyt ovat
 - ◇ pyörien riittämätön pito
 - ◇ liian suuri ajonopeus
 - ◇ puutteellinen jarrutus
 - ◇ konetyypin sopimattomuus tehtävään
 - ◇ piittaamattomuus maaperän ominaisuuksista, varsinkin kaltevuudesta
 - ◇ virheellinen kiinnitys tai kuorman jakauma.
- Omistaja/käyttäjä voi estää muille henkilöille tai heidän omaisuudelleen aiheutuvat vaarat tai vahingot ja on siksi vastuussa niistä.

Valmistelut

- Käytä aina leikkauksen aikana tukevia liukastumisen estäviä kenkiä, pitkiä housuja, kypärää, suojalaseja ja kuulonsuojaimia. Pitkät hiukset, löysät vaatteet ja roikkuvat korut voivat takertua liikkuviin osiin. Älä käytä laitetta avojaloin tai avoimissa sandaaleissa.

- Tarkasta huolellisesti alue, jolla laitetta on tarkoitus käyttää, ja poista kaikki esineet, jotka se voi singota.
- Vaihda vialliset äänenvaimentimet.
- Tutki maasto, jotta voit arvioida, mitä lisälaitteita ja -varusteita työn turvallinen suorittaminen edellyttää. Käytä vain valmistajan hyväksymiä lisälaitteita ja -varusteita.
- Tarkista, että käyttäjän pitokytkimet, turvakytkimet ja kilvet ovat paikoillaan ja toimivat oikein. Älä käytä konetta, mikäli ne eivät toimi kunnolla.

Polttoaineiden turvallinen käsittely

- Vältä loukkaantumiset ja omaisuusvahingot käsittelemällä bensiiniä erittäin varovasti. Bensiini on erittäin tulenarkaa ja sen höyryt ovat räjähdysherkkiä.
- Sammuta savukkeet, sikarit, piiput ja muut sytytyslähteet.
- Käytä vain hyväksytyä polttoainestasia.
- Älä irrota polttoainesäiliön korkkia tai lisää polttoainetta moottorin ollessa käynnissä.
- Anna moottorin jäähtyä ennen tankkausta.
- Älä täytä polttoainesäiliötä sisätiloissa.
- Älä säilytä konetta tai polttoainesäiliötä tilassa, jossa on avotuli, kipinöitä tai varmistusliekki (esimerkiksi vedenlämmitin tai muu vastaava laite).
- Älä täytä astioita ajoneuvon sisällä tai kuorma-auton tai perävaunun lavalla, jossa on muovipäälyste. Aseta astiat maahan ja pois ajoneuvon läheltä ennen polttoaineen lisäämistä.
- Poista laite kuorma-autosta tai perävaunusta ja tankkaa laite, kun sen pyörillä on kosketus maahan. Jos se ei ole mahdollista, tankkaa tällainen laite mieluummin kannettavasta astiasta kuin polttoaineen jakelupistoolilla.
- Pidä pistoolia polttoainesäiliön reunaan tai astian aukkoa vasten koko tankkaamisen ajan. Älä käytä polttoainepistoolin aukilukituskytkintä.
- Jos polttoainetta on roiskunut vaatteille, vaihda vaatteet välittömästi.
- Älä täytä polttoainesäiliötä liian täyteen. Asenna säiliön korkki ja kiristä se huolellisesti.

Käyttö

- Älä käytä moottoria ahtaissa tiloissa, joihin voi kertyä vaarallista häkää tai pakokaasuja.
- Leikkaa ruohoa vain päivänvalossa tai hyvässä keinovalaistuksessa.
- Vapauta kaikki terien kiinnikkeet, siirrä vaihde vapaalle ja kytke seisontajarru ennen kuin käynnistät moottorin.
- Muista, että turvallista rinnettä ei ole. Ruohorinteillä ajettaessa on oltava erityisen varovainen. Ehkäise kaatumisen seuraavilla tavoilla:

- Älä käynnistä tai pysähdy äkillisesti ajaessasi ylä- tai alamäkeen.
- Pidä koneen nopeus alhaisena rinteillä ja jyrkissä käänöksissä.
- Varo töyssyjä, kuoppia ja muita piileviä vaaroja.
- Älä tee jyrkkiä käänöksiä. Ole varovainen peruuttaessasi.
- Käytä vastapainoja tai pyöräpainoja aina, kun käyttöoppaassa niin kehoitetaan.
- Pidä silmällä monttuja ja muita piileviä vaaroja.
- Varo liikennettä, kun ylität tien tai työskentelet tien lähistöllä.
- Pysäytä terien pyörintä, ennen kuin ylität muun kuin ruohopinnan.
- Kun käytät lisälaitteita, älä koskaan ohjaa leikkuujätteen poistoa ihmisiä kohti tai päästä ketään koneen lähelle käytön aikana.
- Älä koskaan käytä konetta, jonka suojukset tai suojalevyt ovat vaurioituneet tai jossa ei ole suojalaitteita. Varmista, että kaikki turvalaitteet ovat paikoillaan, ne on säädetty oikein ja ne toimivat kunnolla.
- Älä muuta moottorin keskipakosäätimen asetuksia äläkä käytä moottoria ylikierroksilla. Moottorin käyttäminen ylikierroksilla lisää henkilövahingon riskiä.
- Ennen kuin poistut käyttäjän paikalta, tee seuraavat:
 - Pysähdy tasaiselle alustalle.
 - Vapauta voimanulosotto ja laske lisälaitteet alas.
 - Vaihda vapaalle ja kytke seisontajarru.
 - Pysäytä moottori ja irrota virta-avain.
- Kytke lisälaitteiden käyttö pois, kun konetta siirretään tai se ei ole käytössä.
- Pysäytä moottori ja kytke lisälaitteen käyttö pois:
 - ennen polttoainesäiliön täyttämistä
 - ennen ruohonkerääjän/-kerääjien irrottamista
 - ennen korkeuden säätämistä, paitsi jos säätö voidaan tehdä kuljettajan istuimelta käsin
 - ennen tukkeuman poistamista
 - ennen leikkurin tarkistamista, puhdistamista tai huoltamista
 - jos leikkuri osuu vieraaseen esineeseen tai värisee poikkeavasti. Tarkista, onko leikkurissa vaurioita, ja korjaa ne ennen laitteen käynnistämistä ja käyttämistä.
- Pienennä kaasusetusta moottorin pysäytyksen aikana, ja jos moottorissa on sulkuventtiili, katkaise polttoaineen syöttö, kun lopetat leikkaamisen.
- Älä pane käsiä tai jalkoja leikkuuyksiköihin.
- Varmista ennen peruuttamista, että reitti on vapaa katsomalla taakse ja alas.
- Hidasta ja ole varovainen kääntyessäsi sekä teitä ja jalkakäytäviä ylittäessäsi. Pysäytä sylinterit/kelat, jos et leikkaa ruohoa.

- Älä käytä leikkuria alkoholin tai huumausaineiden vaikutuksen alaisena.
- Salamanisku voi aiheuttaa vakavan loukkaantumisen tai hengenvaaran. Jos alueella on ukonilma, konetta ei saa käyttää. Tällöin on hakeuduttava suojaan.
- Ole varovainen lastatessasi konetta perävaunuun tai kuorma autoon.
- Ole varovainen lähestyessäsi kulmia, joissa on huono näkyvyys, pensaita, puita tai muita näköesteitä.

Kunnossapito ja varastointi

- Huolehdi, että mutterit, pulkit ja ruuvit ovat tiukalla, jotta laite on turvallisessa käyttökunnossa.
- Konetta, jonka säiliössä on polttoainetta, ei saa säilyttää sisätiloissa, jossa kaasut voivat joutua kosketuksiin avotulen tai kipinän kanssa.
- Anna moottorin jäähtyä, ennen kuin varastoit koneen suljettuun tilaan.
- Puhdista moottori, äänenvaimennin, akkutila ja polttoaineen säilytysalue ruohosta, lehdistä tai liiallisesta rasvasta palovaaran vähentämiseksi.
- Tarkista säännöllisesti, ettei ruohonkerääjässä ole kulumia tai vaurioita.
- Pidä kaikki osat hyvässä kunnossa ja kaikki laitteiden ja hydrauliosien kiinnitykset tiukalla. Vaihda kuluneet tai vaurioituneet osat ja tarrat.
- Tyhjennä polttoainesäiliö ulkona.
- Varo konetta säätäessäsi, etteivät sormet jää jumiin leikkurin liikkuvien terien ja kiinteiden osien väliin.
- Ole huolellinen käsitellessäsi monisynteristä/monike-laista konetta, sillä yhden sylinterin/kelan kiertäminen saattaa saada muut sylinterit/kelat kääntymään.
- Vapauta käytöt, laske leikkuuyksiköt, kytke seisontajarru, pysäytä moottori ja irrota virta-avain. Odota, että kaikki osat pysähtyvät kokonaan ennen säätämistä, puhdistamista tai korjaamista.
- Poista ruoho ja leikkuujäte leikkuuyksiköistä, käyttöpyöristä, äänenvaimentimista ja moottorista tulipalon estämiseksi. Puhdista öljy- ja polttoaineroiskeet.
- Tue osat tarvittaessa pukkien avulla.
- Vapauta paine huolellisesti osista, joihin on varastoitunut energiaa.
- Irrota akku ennen kuin korjaat konetta. Irrota kaapeli ensin negatiivisesta navasta ja vasta sitten positiivisesta navasta. Kytke kaapeli ensin positiiviseen napaan ja vasta sitten negatiiviseen napaan.
- Ole varovainen, kun tarkastat sylinterejä/keloja. Käytä käsineitä ja noudata varovaisuutta keloja huoltaessasi.
- Pidä kädet ja jalat poissa liikkuvista osista. Älä tee säätöjä moottorin ollessa käynnissä, jos mahdollista.
- Lataa akut avoimessa tilassa, jossa on hyvä ilmanvaihto, kaukana kipinöistä ja avotulesta. Irrota laturin virtajohto,

ennen kuin kytket laturin akkuun tai irrotat sen akusta. Käytä suojavaatetusta ja eristettyjä työkaluja.

Kuljetus

- Ole varovainen lastatessasi konetta perävaunuun tai kuorma-autoon.
- Käytä täysleveää ramppia lastatessasi konetta perävaunuun tai kuorma-autoon.
- Kiinnitä kone tiukasti hihnoilla, ketjuilla, kaapeleilla tai köysillä. Etu- ja takahihnat on suunnattava alas- ja ulospäin koneesta

Toro-ajoleikkurien turvallisuus

Seuraavassa luettelossa on Toro-tuotteita koskevia turvaohjeita ja muita turvallisuustietoja, jotka käyttäjän on syytä tietää ja jotka eivät sisälly CEN-, ISO- tai ANSI-standardeihin.

Tämä tuote voi katkaista jalan tai käden sekä singota esineitä. Noudata aina kaikkia turvallisuusohjeita vakavan loukkaantumisen tai kuoleman välttämiseksi.

Tuotteen käyttäminen muuhun kuin sen aiottuun käyttötarkoitukseen voi olla vaarallista käyttäjälle ja sivullisille.

VAARA

Moottorin pakokaasu sisältää hiilimonoksidia, joka on hajuton ja myrkyllinen kaasu ja voi aiheuttaa hengenvaaran.

Älä käytä moottoria sisällä tai suljetussa tilassa.

- Selvitä, kuinka moottorin saa sammutettua nopeasti.
- Älä käytä konetta tennis- tai lenkkilotissa.
- On suositeltavaa käyttää turvakengkiä ja pitkiä housuja. Jotkin paikalliset säädökset ja vakuutus säännöt saattavat edellyttää niiden käyttämistä.
- Käsittele polttoainetta varoen. Pyyhi läikkynyt polttoaine pois.
- Tarkista päivittäin, että turvakytkimet toimivat oikein. Jos jokin kytkimistä on viallinen, vaihda se ennen koneen käyttöä.
- Istu istuimelle ennen kuin käynnistät moottorin.
- Koneen käyttäminen vaatii valppautta. Toimi seuraavasti, jotta et menettäisi ajoneuvon hallintaa:
 - Älä aja hiekkasteiden, oijen, poukamien tai muiden vaarallisten paikkojen lähellä.
 - Hidasta vauhtia, kun teet jyrkkiä käännöksiä. Vältä äkkilähtöjä ja -pysäytyksiä.
 - Väistä aina muita tiellä liikkuja risteyksissä ja niiden läheisyydessä.
 - Käytä alamäissä ajojarruja, sillä se helpottaa laitteen hallintaa ja ajonopeuden pitämistä riittävän alhaisena.

- Nosta leikkuuyksiköt ylös siirryttäessä leikkuualueelta toiselle.
- Älä koske moottoriin, äänenvaimentimeen tai pakoputkeen moottorin käydessä tai heti sen sammuttamisen jälkeen. Nämä osat saattavat olla niin kuumia, että ne aiheuttavat palovamman.
- Jos moottori sammuu tai vauhti hiipuu etkä pääse rinteen päälle, älä käännä konetta. Peruuta aina hitaasti ja suoraan alas rinnettä.
- Jos havaitset yllättäen leikkuualueella tai sen välittömässä läheisyydessä ihmisen tai lemmikkieläimen, keskeytä leikkaaminen. Huolimaton käyttö epätasaisella maalla, kimmokkeet tai väärin sijoitetut turvalaitteet voivat aiheuttaa sinkoutuvista esineistä aiheutuvia vammoja. Älä jatka leikkaamista ennen kuin alueella ei enää ole ketään.

Kunnossapito ja varastointi

- Varmista, että kaikki hydrauliputkien liittimet ovat tiukalla ja kaikki hydrauliletkut ja putket hyvässä kunnossa, ennen kuin lisäät järjestelmän painetta.
- Pidä kehosi ja kätesi kaukana vuotavista rei'istä ja suuttimista, joista suihkuu korkeapaineista hydraulinestettä. Etsi vuotokohtia paperin tai pahvin avulla, älä käsilläsi. Paineella suihkuuva hydraulineste voi läpäistä ihon ja aiheuttaa vakavia vammoja. Jos nestettä pääsee ihon alle, hakeudu välittömästi lääkäriin.
- Ennen kuin kytket hydraulijärjestelmän pois päältä tai huollat sitä, järjestelmästä on poistettava kaikki paine sammuttamalla moottori ja laskemalla leikkuuyksiköt sekä lisälaitteet alas.
- Tarkista kaikkien polttoaineletkujen liitännät ja kunto säännöllisesti. Kiristä tai korjaa tarvittaessa.
- Jos moottorin on oltava käynnissä huoltosäädön aikana, pidä kätesi, jalkasi, vaatteesi ja kaikki kehosi osat kaukana leikkuuyksiköistä, moottorista ja liikkuvista osista. Älä päästä ulkopuolisia lähelle.
- Turvallisuus- ja tarkkuussyistä kannattaa antaa valtuutetun Toro-jälleenmyyjän tarkistaa moottorin suurin käyntinopeus kierrosnopeusmittarilla. Moottorin säädetty enimmäisnopeus on 3 200 kierr./min.
- Jos ajoneuvo vaatii suurempaa korjausta tai jos tarvitset apua, ota yhteys valtuutettuun Toro-jälleenmyyjään.
- Käytä vain Toron hyväksymiä lisälaitteita ja varaosia. Takuu voi raueta, jos käytetään hyväksymättömiä lisälaitteita.

Äänitehon taso

Mallit 03675 ja 03676

Tämän laitteen taattu äänitehon taso on 103 dB(A). Lukemaan sisältyy epävarmuusarvo (K) 1 dB(A).

Äänitehon taso on määritetty standardissa ISO 11094 kuvatun menettelyn mukaisesti.

Äänitehon taso

Malli 03677

Tämän laitteen taattu äänitehon taso on 105 dB(A), johon sisältyy epävarmuusarvo (K) 1 dB(A).

Äänitehon taso on määritetty standardissa ISO 11094 kuvatun menettelyn mukaisesti.

Äänenpainetaso

Malli 03675

Tämän laitteen äänenpainetaso käyttäjän korvan kohdalla on 86 dB(A). Lukemaan sisältyy epävarmuusarvo (K) 1 dB(A).

Äänenpainetaso on määritetty standardissa EN ISO 5395:2013 määritetyn menettelyn mukaisesti.

Äänenpainetaso

Mallit 03676 ja 03677

Tämän laitteen äänenpainetaso käyttäjän korvan kohdalla on 84 dB(A). Lukemaan sisältyy epävarmuusarvo (K) 1 dB(A).

Äänenpainetaso on määritetty standardissa EN ISO 5395:2013 määritetyn menettelyn mukaisesti.

Väriäntaso

Malli 03675

Käsi-käsivarsi

Oikealle kädelle mitattu väriäntaso = 0,59 m/s²

Vasemmalle kädelle mitattu väriäntaso = 0,54 m/s²

Epävarmuusarvo (K) = 0,5 m/s²

Mitatut arvot on määritetty standardissa EN ISO 5395:2013 kuvatun menettelyn mukaisesti.

Koko vartalo

Mitattu väriäntaso = 0,44 m/s²

Epävarmuusarvo (K) = 0,5 m/s²

Mitatut arvot on määritetty standardissa EN ISO 5395:2013 kuvatun menettelyn mukaisesti.

Väriäntaso

Malli 03676

Käsi-käsivarsi

Oikealle kädelle mitattu väriäntaso = 0,37 m/s²

Vasemmalle kädelle mitattu väriäntaso = 0,51 m/s²

Epävarmuusarvo (K) = 0,5 m/s²

Mitatut arvot on määritetty standardissa EN ISO 5395:2013 kuvatun menettelyn mukaisesti.

Koko vartalo

Mitattu väriäntaso = 0,5 m/s²

Epävarmuusarvo (K) = 0,5 m/s²

Mitatut arvot on määritetty standardissa EN ISO 5395:2013 kuvatun menettelyn mukaisesti.

Väriäntaso

Malli 03677

Käsi-käsivarsi

Oikealle kädelle mitattu väriäntaso = 0,84 m/s²

Vasemmalle kädelle mitattu väriäntaso = 0,77 m/s²

Epävarmuusarvo (K) = 0,5 m/s²

Mitatut arvot on määritetty standardissa EN ISO 5395:2013 kuvatun menettelyn mukaisesti.

Koko vartalo

Mitattu väriäntaso = 0,27 m/s²

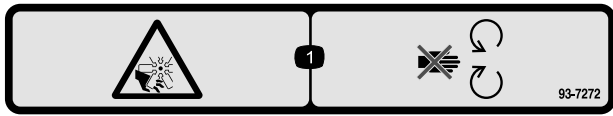
Epävarmuusarvo (K) = 0,5 m/s²

Mitatut arvot on määritetty standardissa EN ISO 5395:2013 kuvatun menettelyn mukaisesti.

Turva- ja ohjetarrat

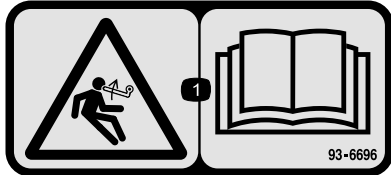


Turva- ja ohjetarrat on sijoitettu hyvin näkyville paikoille mahdollisten vaara-alueiden lähetyville. Korvaa vioittuneet tai kadonneet tarrat uusilla.



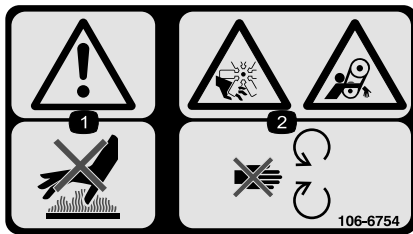
93-7272

1. Silpoutumisvaara, tuuletin – pysy etäällä liikkuvista osista.



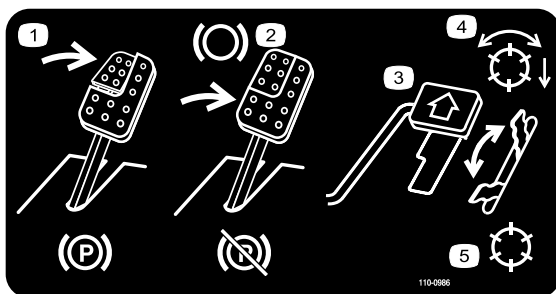
93-6696

1. Varastoituneen energian aiheuttama vaara – lue käyttöopas.



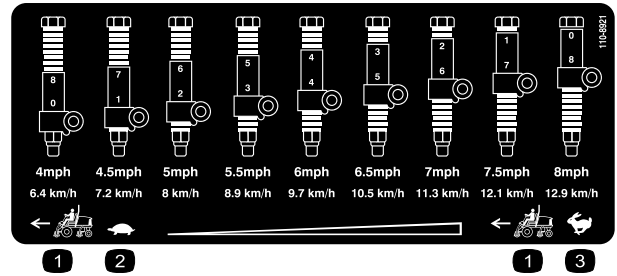
106-6754

1. Vaara: älä kosketa kuumaa pintaa.
2. Silpoutumisvaara, tuuletin; takertumisvaara, hihna: pysy etäällä liikkuvista osista.



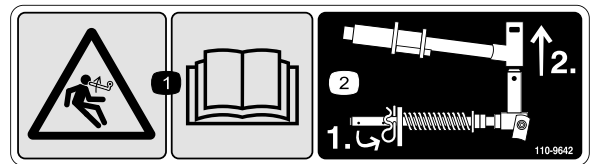
110-0986

1. Kytke seisontajarru painamalla jarrupoljinta ja seisontajarrupoljinta.
2. Käytä jarrua painamalla jarrupoljinta.
3. Liikuta konetta eteenpäin painamalla ajopoljinta.
4. Kelat käytössä
5. Kuljetustila



110-8921

1. Ajoyksikön nopeus
2. Hidas
3. Nopea



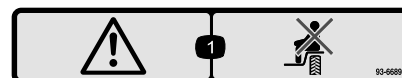
110-9642

1. Varastoituneen energian aiheuttama vaara: lue käyttöopas.
2. Siirrä sokka tankoa lähinnä olevaan aukkoon ja irrota sitten nostovarsi ja tapin haarukkapää.



106-6755

1. Moottorin jäähdytysjärjestelmä paineenalainen.
2. Räjähdyksivaara: lue käyttöopas.
3. Vaara: älä kosketa kuumaa pintaa.
4. Vaara: lue käyttöopas.



93-6689

1. Vaara: älä kuljeta matkustajia.

CALIFORNIA SPARK ARRESTER WARNING

Operation of this equipment may create sparks that can start fires around dry vegetation. A spark arrester may be required. The operator should contact local fire agencies for laws or regulations relating to fire prevention requirements. 117-2718

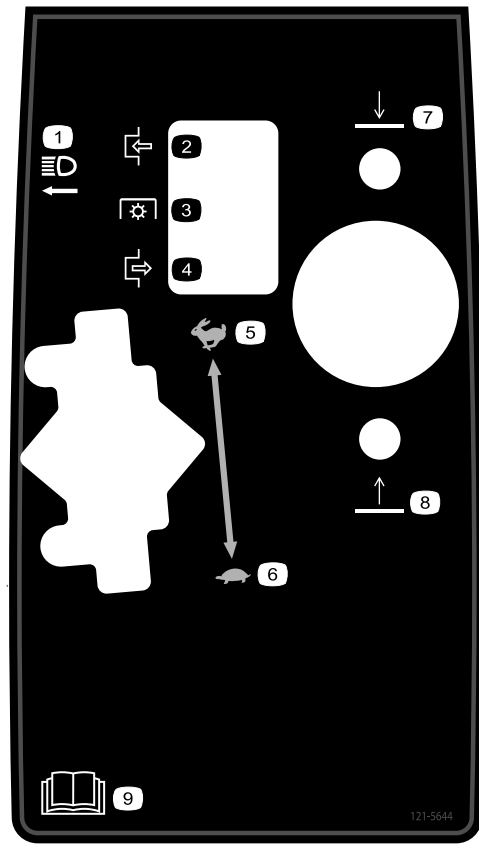
117-2718



Akkusymbolit

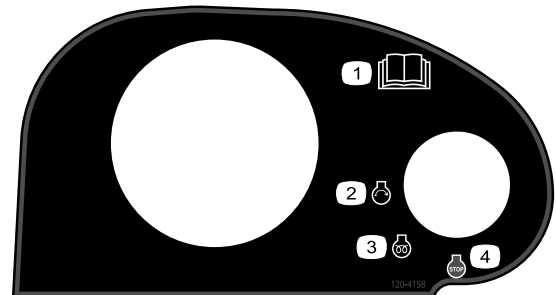
Akussa on joitain tai kaikki näistä symboleista

- | | |
|---|---|
| 1. Räjähdyksivaara | 6. Pidä sivulliset turvallisen matkan päässä akusta. |
| 2. Ei tulta, liekkejä eikä tupakointia. | 7. Käytä silmäsuojaimia: räjähtävät kaasut voivat sokeuttaa ja aiheuttaa muita vammoja. |
| 3. Syövyttävien nesteiden / kemiallisten palovammojen vaara | 8. Akkuhappo voi sokeuttaa tai aiheuttaa vakavia syöpymiä. |
| 4. Käytä silmäsuojaimia | 9. Huuhtelee silmät heti vedellä ja hankkiudu heti lääkärin hoitoon. |
| 5. Lue käyttöopas. | 10. Sisältää lyijyä, ei saa hävittää tavallisen jätteen mukana. |



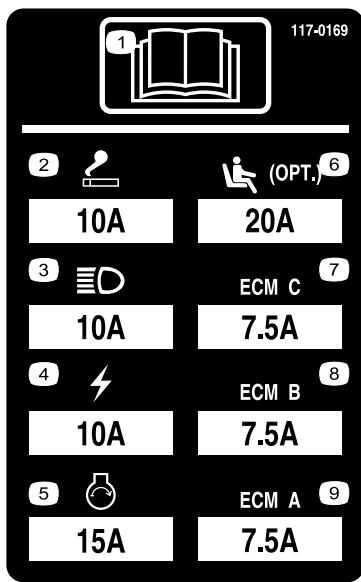
121-5644

- | | |
|-------------------|--------------------|
| 1. Valokytin | 6. Hidas |
| 2. Kytetty | 7. Laske |
| 3. Voimanulosotto | 8. Nosta |
| 4. Vapautettu | 9. Lue käyttöopas. |
| 5. Nopea | |



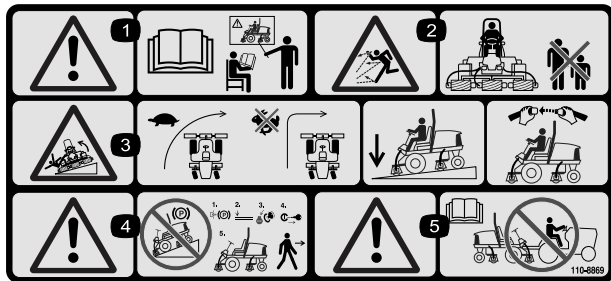
120-4158

- | | |
|-------------------------|--------------------------|
| 1. Lue käyttöopas. | 3. Moottorin esilämmitys |
| 2. Moottorin käynnistys | 4. Moottorin pysäytys |



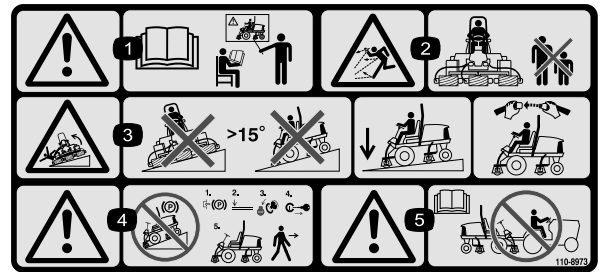
117-0169

1. Lue käyttöopas.
2. Virtaliitäntä – 10 A
3. Ajovalot – 10 A
4. Virta – 10 A
5. Moottorin käynnistys – 15 A
6. Istuimen ilmajousitus (lisävaruste) – 20 A
7. Moottorin tietokoneohjaus C – 7.5 A
8. Moottorin tietokoneohjaus B – 7.5 A
9. Moottorin tietokoneohjaus A – 7.5 A



110-8869

1. Vaara – lue käyttöopas. Älä käytä konetta, jos et ole saanut asianmukaista koulutusta.
2. Esineiden sinkoutumisvaara – pidä sivulliset turvallisen matkan päässä koneesta.
3. Kaatumisvaara – hidasta vauhtia ennen kääntymistä, älä käänny nopeassa vauhdissa, laske leikkuuyksikkö ajaessasi rinteitä alas, käytä kaatumissuojajärjestelmää ja käytä turvavyötä. Käytä aina turvavyötä, kun kaatumissuojajärjestelmä on asennettuna.
4. Vaara – älä pysäköi konetta rinteeseen. Kytke seisontajarru, laske leikkuupöydät, sammuta moottori ja irrota virta-avain ennen kuin poistut koneen luota
5. Vaara – lue käyttöopas. Älä hinaa konetta.



110-8973

(Kiinnitettävä osanumeron 110-8869
päälle CE-vaatimusten täyttämiseksi*)

* Tässä turvatarrassa on ruohonleikkureiden turvallisuutta koskevan eurooppalaisen standardin EN ISO 5395:2013 mukainen, rinteissä ajoa koskeva varoitus. Tämä standardi määrittää ja edellyttää tämän koneen käytön konservatiiviset enimmäisrinnekulmat.

1. Vaara – lue käyttöopas. Älä käytä konetta, jos et ole saanut asianmukaista koulutusta.
2. Esineiden sinkoutumisvaara – pidä sivulliset turvallisen matkan päässä koneesta.
3. Kaatumisvaara – älä käytä rinteissä, joiden kaltevuus on yli 15°. Laske leikkuupöydät rinteissä ajettaessa ja käytä turvavyötä.
4. Vaara – älä pysäköi konetta rinteeseen. Kytke seisontajarru, laske leikkuupöydät, sammuta moottori ja irrota virta-avain ennen kuin poistut koneen luota.
5. Vaara – lue käyttöopas ennen kuin hinaat konetta.



93-6688

1. Varoitus – lue käyttöohjeet ennen korjaamista tai huoltamista.
2. Käsien tai jalkojen silpoutumisvaara – sammuta moottori ja odota, kunnes osat pysähtyvät.

REELMASTER 5010-H/ 5410/5510/5610 & GROUNDMASTER 4300

QUICK REFERENCE AID

CHECK/SERVICE (daily)

1. OIL LEVEL, ENGINE
2. OIL LEVEL, HYDRAULIC TANK
3. COOLANT LEVEL, RADIATOR
4. FUEL /WATER SEPARATOR
5. PRECLEANER – AIR CLEANER

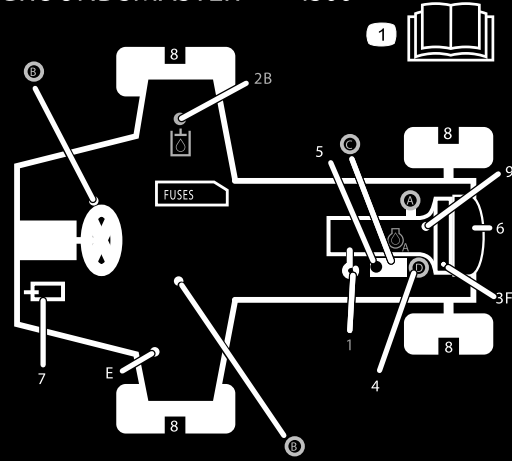
6. RADIATOR SCREEN

7. BRAKE FUNCTION
 8. TIRE PRESSURE
 9. BELTS (FAN, ALT.)
- GREASING -- SEE OPERATOR'S MANUAL

FLUID SPECIFICATIONS/CHANGE INTERVALS

SEE OPERATOR'S MANUAL FOR INITIAL CHANGES.	FLUID TYPE	CAPACITY	CHANGE INTERVAL		FILTER PART NO.
			FLUID	FILTER	
A. ENGINE OIL	SAE 15W-40CI-4	3.5 QTS* (5010-H) 5.5 QTS.*	150 HRS.	150 HRS.	104-5167
B. HYD. CIRCUIT OIL	ISO VG 46/68	11 GALS.* (5010-H) 15 GALS.*	800 HRS.	SEE INDICATOR 800 HRS.	94-2621** 86-3010
C. AIR CLEANER				SEE INDICATOR	108-3810 (5010-H) (5410) (5510) 108-3812 (5610) (4300)
D. WATER SEPARATOR				400 HRS.	110-9049
E. FUEL TANK	NO. 2-DIESEL	14 GALS.	DRAIN AND FLUSH, 2 YRS.		
F. COOLANT	50/50 ETHYLENE GLYCOL/WATER	5.5 QTS. (5010-H) 7.0 QTS. (5410) (5510) 10.0 QTS. (5610) (4300)	DRAIN AND FLUSH, 2 YRS.		

* INCLUDING FILTER ** EXCLUDES 5010-H



125-8753

125-8753

1. Lisää huoltotietoja on käyttöoppaassa.

Käyttöönotto

Irralliset osat

Tarkista alla olevasta taulukosta, että kaikki osat on toimitettu.

Ohjeet	Kuvaus	Määrä	Käyttökohde
1	Mitään osia ei tarvita	–	Aseta oikea rengaspaine.
2	Mitään osia ei tarvita	–	Säädä askelman korkeus.
3	Mitään osia ei tarvita	–	Säädä tukivarren asento.
4	Oikea etuletkunohjain Vasen etuletkunohjain	1 1	Asenna leikkuuyksiköt
5	Mitään osia ei tarvita	–	Säädä nurmentasausjousi.
6	Konepellin salpa-asennelma Aluslaatta	1 1	Asenna konepellin salpa (CE)
7	Leikkuuyksikön tukiteline	1	Käytä leikkuuyksikön tukitelinettä.

Ohjeet, oppaat ja muut osat

Kuvaus	Määrä	Käyttökohde
Käyttöopas Moottorin käyttöopas	1 1	Tutustu käyttöoppaisiin ennen koneen käyttöä.
Osaluettelo	1	Sisältää varaosien osanumerot.
Vaatimustenmukaisuusvakuutus	1	Vahvistaa vaatimustenmukaisuuden tiettyjen standardien suhteen.
Käyttäjän koulutusmateriaali	1	Lue koulutusmateriaali ennen koneen käyttöä.

Huomaa: Koneen vasen ja oikea puoli määritellään normaalista käyttöasennosta käsin.



Rengaspaineen säätö

Mitään osia ei tarvita

Ohjeet

Renkaat on ylitäytetty kuljetusta varten. Vapauta siksi renkaista hieman ilmaa, jotta paine laskee. Etu- ja takapyörien oikea rengaspaine on 0,83–1,03 bar.

Tärkeää: Pidä renkaiden paineet yhtä suurina, jotta kosketus nurmeen pysyy tasaisena.

2

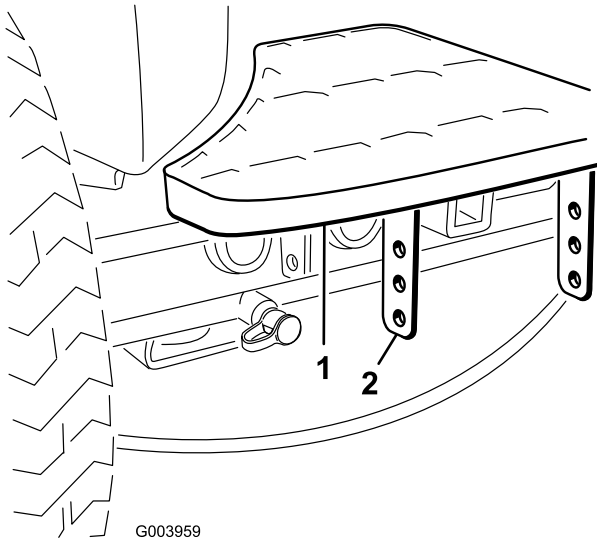
Askelman korkeuden säätö

Mitään osia ei tarvita

Ohjeet

Voit parantaa käyttömukavuutta säätämällä askelmien korkeutta.

1. Irrota kaksi pulttia ja mutteria, joilla askelman kiinnikkeet ovat kiinni vetoyksikön rungossa (Kuva 2)



Kuva 2

1. Askelma
2. Askelman kiinnikkeet

2. Nosta tai laske askelma haluttuun korkeuteen ja asenna kiinnikkeet runkoon kahdella pultilla ja mutterilla.
3. Toista toimenpide toiselle askelmalle.

3

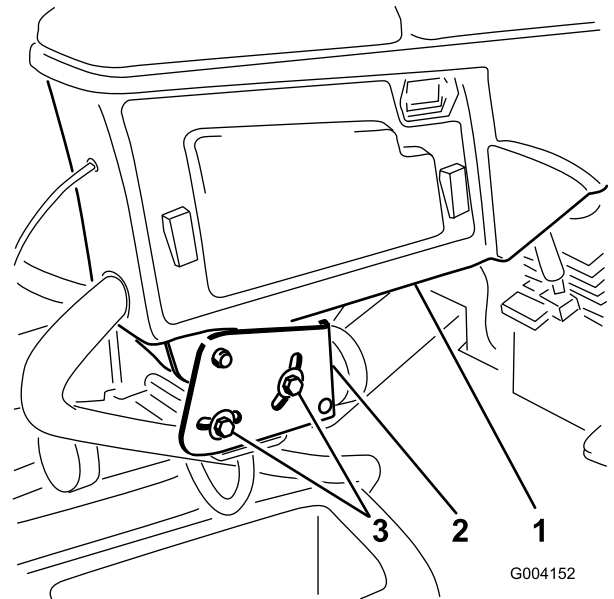
Tukivarren asennon säätö

Mitään osia ei tarvita

Ohjeet

Tukivarren asento voidaan säätää käyttäjän tarpeiden mukaan.

1. Löysää kaksi pulttia, jotka kiinnittävät tukivarren kiinnikkeeseen (Kuva 3).



Kuva 3

1. Tukivarsi
2. Kiinnikkeet
3. Pultit (2)

2. Kierrä tukivarsi haluttuun asentoon ja kiristä kaksi pulttia.

4

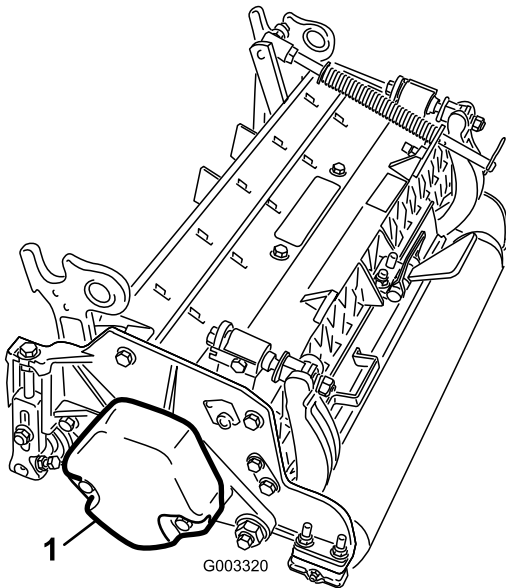
Leikkuuyksiköiden asennus

Vaiheeseen tarvittavat osat:

1	Oikea etuletkunohjain
1	Vasen etuletkunohjain

Ohjeet

1. Irrota kelamoottorit kuljetustuista.
2. Irrota kuljetustuet ja hävitä ne.
3. Ota leikkuuyksiköt pois pahvilaatikoista. Kokoa ja säädä leikkuuyksikön *käyttöoppaan* ohjeiden mukaan.
4. Varmista, että vastapaino (Kuva 4) asennetaan leikkuuyksikön oikeaan päähän leikkuuyksikön *käyttöoppaan* ohjeiden mukaan.

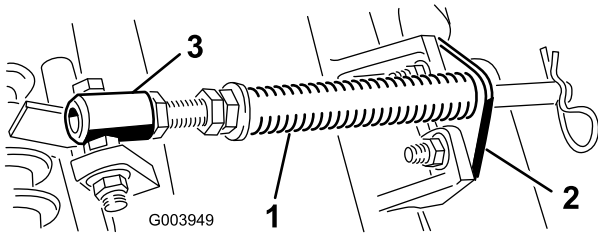


Kuva 4

1. Vastapaino

5. Kaikissa leikkuyksiköissä on toimitettaessa nurmentasausjousi asennettuna leikkuyksikön oikealle puolelle. Nurmentasausjousi on asennettava leikkuyksikköön samalle puolelle kuin kelamoottori. Sijoita nurmentasausjousi seuraavasti:

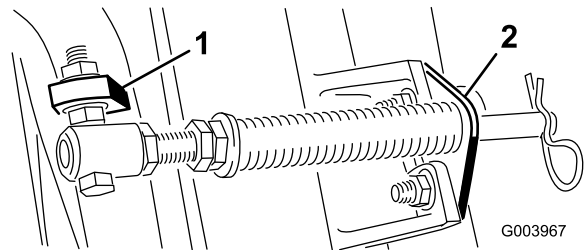
- A. Irrota kaksi lukkopulttia ja mutteria, joilla tangon kiinnike on kiinni leikkuyksikön kielekkeissä (Kuva 5).



Kuva 5

1. Nurmentasausjousi
2. Tangon kiinnike
3. Jousiputki

- B. Irrota laippamutteri, jolla jousiputken pultti on kiinni kannattimen kielekkeessä (Kuva 5). Irrota kokoonpano.
- C. Asenna jousiputken pultti kannattimen vastakkaiseen kielekkeeseen ja kiinnitä laippamutterilla. Pultin pää on sijoitettava kielekkeen ulkoreunalle (Kuva 6).

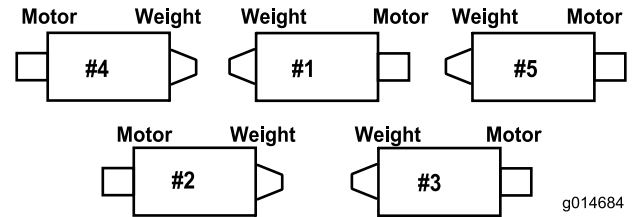


Kuva 6

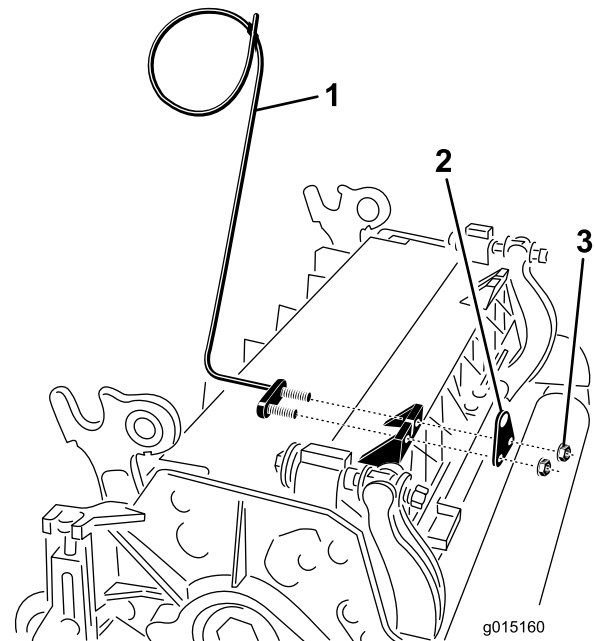
1. Vastakkainen kannattimen kieleke
2. Tangon kiinnike

D. Asenna tangon kiinnike leikkuyksikön kielekkeisiin lukkopulteilla ja muttereilla (Kuva 6).

Tärkeää: Leikkuyksiköiden 4 (edessä vasemmalla) ja 5 (edessä oikealla) (Kuva 7) kohdalla letkunohjaimet on kiinnitettävä leikkuyksikön kielekkeiden eteen tangon kiinnikkeen kiinnitysmuttereilla (Kuva 8). Letkunohjainten on kallistuttava keskimmäistä leikkuyksikköä kohti (Kuva 8 ja Kuva 9).

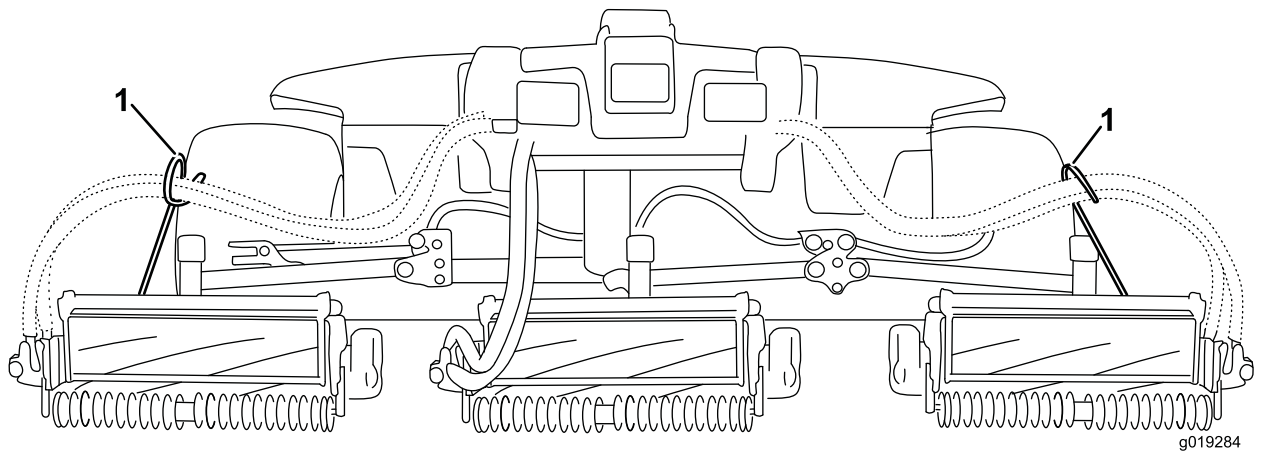


Kuva 7



Kuva 8

1. Letkunohjain (kuvassa leikkuyksikkö 4)
2. Tangon kiinnike
3. Mutterit



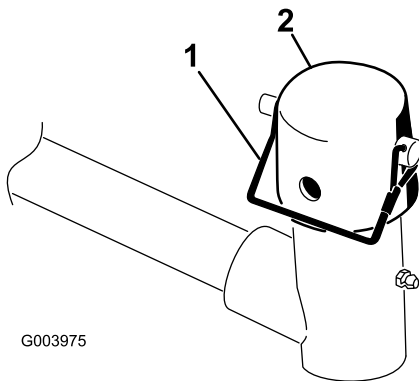
Kuva 9

g019284

1. Letkunohjaimet (kunkin on kallistuttava keskimmäistä leikkuuyksikköä kohti)

Huomaa: Kun asennat tai irrotat leikkuuyksiköitä, varmista että asennat sokan jousisylinterin aukkoon, joka on tangon kiinnikkeen vieressä. Muussa tapauksessa sokka on asennettava tangon päässä olevaan aukkoon.

6. Laske kaikki nostovarret kokonaan.
7. Irrota lukkotappi ja korkki nostovarren tapin haarukkapäästä (Kuva 10).

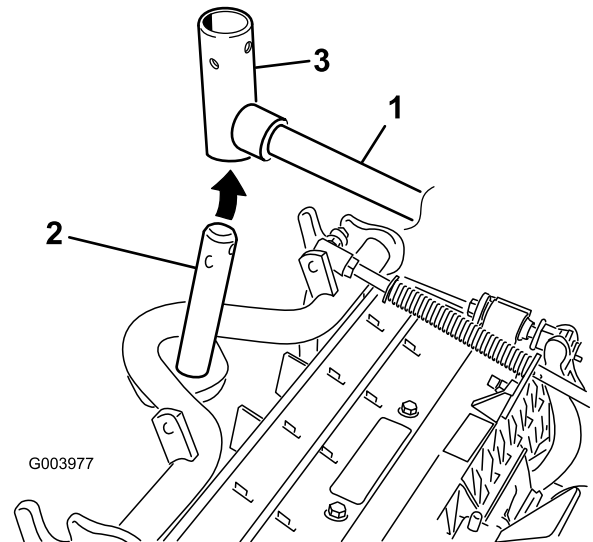


G003975

Kuva 10

1. Lukkotappi
2. Korkki

8. Liu'uta etuleikkuuyksiköissä leikkuuyksikkö nostovarren alle ja työnnä samalla kannattimen akseli nostovarren tapin haarukkapäähän (Kuva 11).



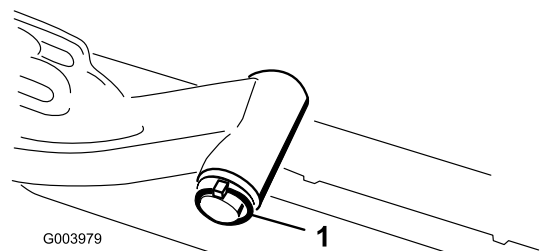
G003977

Kuva 11

1. Nostovarsi
2. Kannattimen akseli
3. Nostovarren tapin haarukkapää

9. Toimi seuraavasti takaleikkuuyksiköissä, kun leikkuukorkeus on yli 1,9 cm.

- A. Irrota lukitussoikka ja aluslaatta, joilla nostovarren tappi on kiinni nostovarressa ja liu'uta nostovarren tappi irti nostovarresta (Kuva 12).

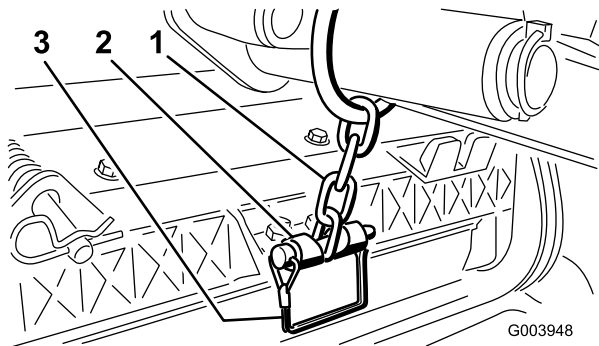


G003979

Kuva 12

1. Nostovarren tapin lukitussoikka ja aluslaatta

- B. Työnnä nostovarren haarukkapää kannattimen akseliin (Kuva 11).
- C. Työnnä nostovarren akseli nostovarteen ja kiinnitä se aluslaatatalla ja lukitussockalla (Kuva 12).
10. Aseta korkki kannattimen akselin ja nostovarren haarukkapään päälle.
11. Kiinnitä korkki ja kannattimen akseli nostovarren haarukkapähän lukkotapilla. Käytä uraa, jos leikkuuyksikköä halutaan ohjata, tai käytä aukkoa, jos leikkuuyksikkö halutaan lukita paikalleen (Kuva 10).
12. Kiinnitä nostovarren ketju ketjukiinnikkeeseen lukkotapilla (Kuva 13). Käytä leikkuuyksikön käyttöoppaassa määritettyä määrää rengaslinkkejä.

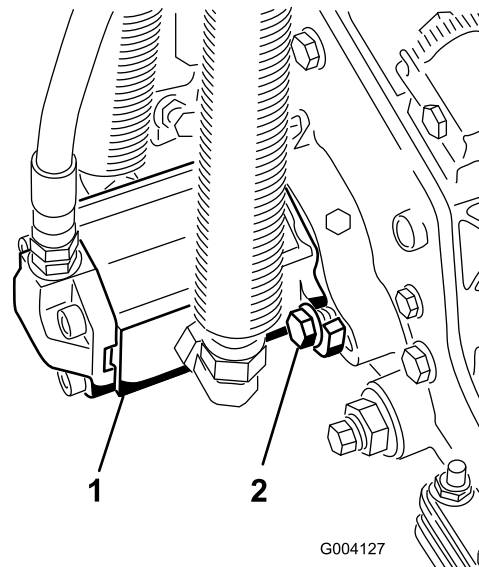


Kuva 13

1. Nostovarren ketju 3. Lukkotappi
2. Ketjukiinnike

13. Asenna leikkuuyksiköiden 4 (edessä vasemmalla) ja 5 (edessä oikealla) kohdalla kelamoottorin letkut vastaaviin letkunohjaimiin.
14. Päälyystä kelamoottorin ura-akseli puhtaalla rasvalla.
15. Voitele kelamoottorin O-renkas ja asenna se moottorin laippaan.
16. Asenna moottori kiertämällä sitä myötäpäivään niin, että moottorin laipat eivät koske pultteihin (Kuva 14). Kierrä moottoria vastapäivään, kunnes laipat ympäröivät pultit. Kiristä sitten pultit.

Tärkeää: Varmista, että kelamoottorin letkut eivät ole vääntyneet tai mutkalla ja että ne eivät ole vaarassa joutua puristuksiin.



Kuva 14

1. Kelamoottori 2. Kiinnityspultit

5

Nurmentasausjousen säätö

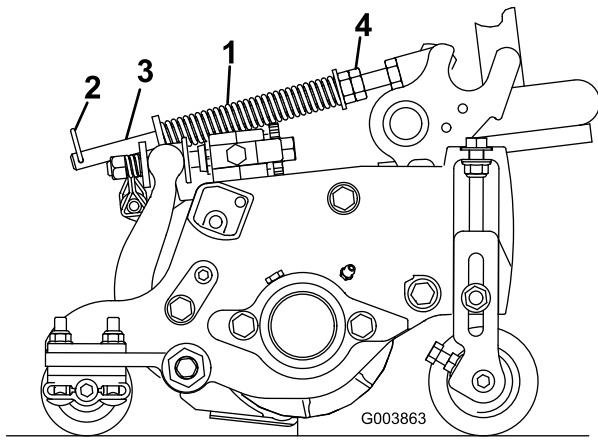
Mitään osia ei tarvita

Ohjeet

Nurmentasausjousi (Kuva 15) siirtää painoa eturullalta takarullalle. (Näin voidaan vähentää aaltokuvioita nurmessa.)

Tärkeää: Tee jousen säädöt leikkuuyksikön ollessa asennettuna ajoyksikköön, osoittaessa suoraan eteenpäin ja laskettuna työpajan lattialle.

1. Varmista, että sokka on asennettuna tangon taimmaiseen aukkoon (Kuva 15).

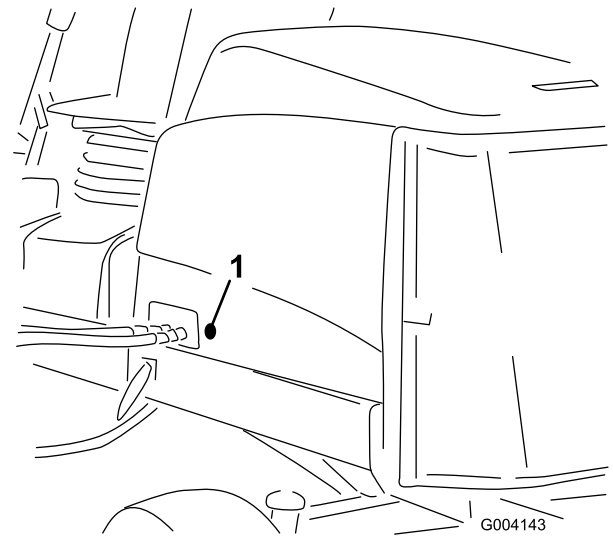


Kuva 15

- | | |
|----------------------|-------------------|
| 1. Nurmentasausjousi | 3. Tanko |
| 2. Sokka | 4. Kuusiomutterit |

2. Kiristä tangon etupään kuusiomuttereita, kunnes jousen pituus puristettuna on 12,7 cm (Reelmaster 5410, 12,7 cm:n leikkuuyksiköt) tai 15,9 cm (Reelmaster 5510 ja 5610, 17,8 cm:n leikkuuyksiköt) (Kuva 15).

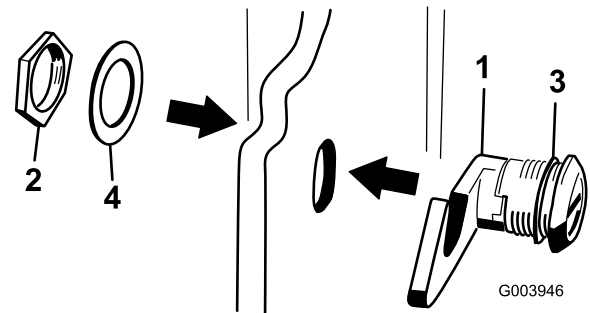
Huomaa: Vähennä jousen pituudesta 13 mm, jos konetta käytetään epätasaisessa maastossa. Maapinnan myötäily vähenee hieman.



Kuva 16

1. Kuminen läpivientisuojaus

3. Irrota mutteri konepellin salpa-asennelmasta (Kuva 17).



Kuva 17

- | | |
|---------------------|----------------------|
| 1. Konepellin salpa | 3. Kumilaatta |
| 2. Mutteri | 4. Metallialuslaatta |

4. Työnnä salvan koukkupää konepellin ulkopuolelta konepellissä olevan aukon läpi. Varmista, että kuminen tiivistealuslaatta jää konepellin ulkosivulle (Kuva 17).
5. Työnnä metallinen aluslaatta konepellin sisäpuolella salpaan ja kiinnitä se mutterilla. Varmista, että salpa kiinnittyy rungon hakaan, kun se lukitaan. Käytä konepellin salpaa mukana toimitetulla konepellin salpa-avaimella.

6

Konepellin salvan (CE) asennus

Vaiheeseen tarvittavat osat:

1	Konepellin salpa-asennelma
1	Aluslaatta

Ohjeet

1. Irrota salpa ja nosta konepelti.
2. Irrota kuminen läpivientisuojaus konepellin vasemmalla puolella olevasta aukosta (Kuva 16).

7

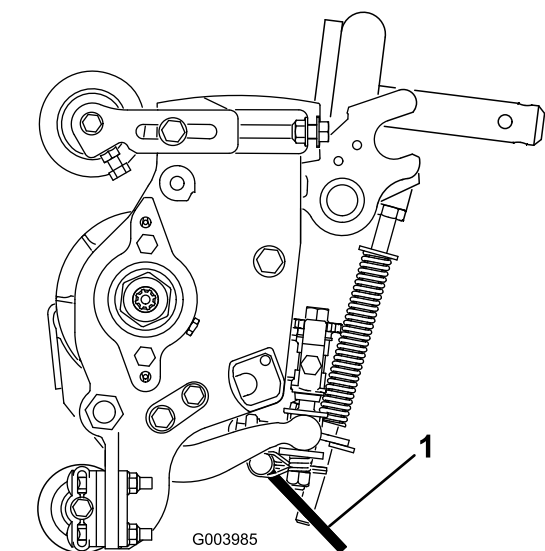
Leikkuuyksikön tukitelineen käyttö

Vaiheeseen tarvittavat osat:

1	Leikkuuyksikön tukiteline
---	---------------------------

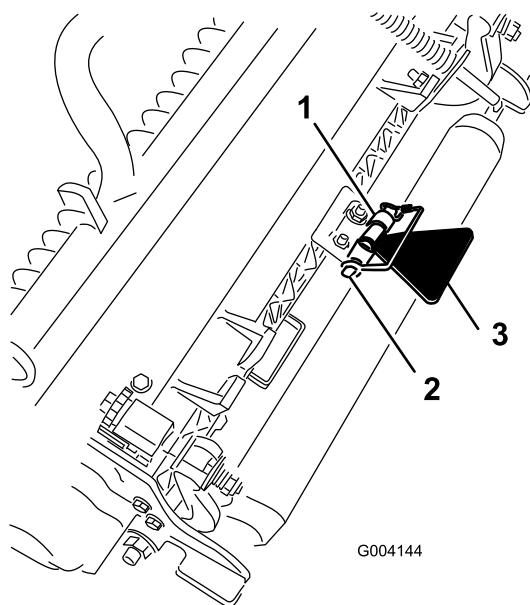
Ohjeet

Jos leikkuuyksikköä on kallistettava kiinteän terän ja kelan esiin saamiseksi, nosta leikkuuyksikön takaosa tukitelineen varaan siten, että runkopalkin säätöruuvien takaosan mutterit eivät nojaa työpintaan ([Kuva 18](#)).



Kuva 18

1. Leikkuuyksikön tukiteline



Kuva 19

1. Ketjukiinnike
2. Lukkotappi
3. Leikkuuyksikön tukiteline

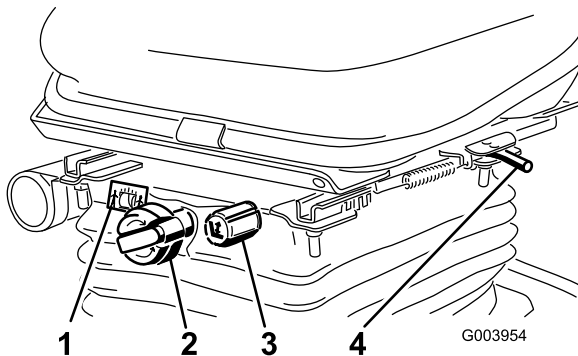
Kiinnitä tukiteline ketjukiinnikkeeseen lukkotapilla ([Kuva 19](#)).

Laitteen yleiskatsaus

Ohjauslaitteet

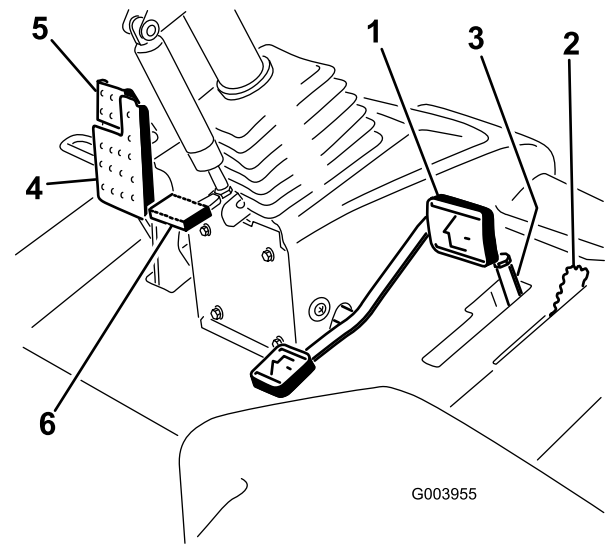
Istuimen säätönupit

Istuimen säätövivun (Kuva 20) avulla istuinta voidaan säätää pitkittäissuunnassa. Painon säätönupilla istuin voidaan säätää käyttäjän painon mukaan. Painomittari näyttää, kun istuin on säädetty käyttäjän painon mukaan. Korkeuden säätönupilla istuin voidaan säätää käyttäjän pituuden mukaan.



Kuva 20

- | | |
|----------------------|-------------------------------|
| 1. Painomittari | 3. Korkeuden säätönuppi |
| 2. Painon säätönuppi | 4. Säätvivü (pitkittäissäätö) |



Kuva 21

- | | |
|--|-------------------------------------|
| 1. Ajopoljin | 4. Jarrupoljin |
| 2. Leikkuunohjaus-/kuljetusvipu | 5. Seisontajarru |
| 3. Leikkuunopeuden rajoitin ja välikappaleet | 6. Ohjauspyörän kallistuksen poljin |

Ajopoljin

Ajopoljin (Kuva 21) ohjaa käyttöä eteen- ja taaksepäin. Polkimen yläosaa painamalla kone liikkuu eteenpäin ja polkimen alaosa painamalla taaksepäin. Ajonopeus riippuu siitä, kuinka syväälle poljinta painetaan. Jos haluat kuormittamattoman maksiminopeuden, säädä kaasun nopealle ja paina poljin pohjaan.

Kun haluat pysäyttää koneen, nosta jalkaa ajopolkimelta ja anna polkimen palautua keskiasentoon.

Leikkuunohjaus-/kuljetusvipu

Leikkuunohjaus-/kuljetusvivulla (Kuva 21) koneen voi asettaa leikkuutilaan tai kuljetustilaan. Valitse leikkuutila painamalla vipua eteenpäin ja valitse kuljetustila painamalla sitä taaksepäin.

Huomaa: Leikkuuyksiköitä ei voida laskea, kun leikkuunohjaus-/kuljetusvipu on kuljetusasennossa.

Leikkuunopeuden rajoitin

Kun leikkuunopeuden rajoitin (Kuva 21) on nostettuna ylös/eteen, se rajoittaa leikkuunopeutta ja mahdollistaa leikkuuyksiköiden kytkemisen. Jokainen välikappale säätää leikkuunopeutta 0,8 km/h. Mitä enemmän välikappaleita pultin päällä on, sitä hitaammin kone liikkuu. Kun leikkuunopeuden rajoitin siirretään taka-asentoon, käytössä on suurin mahdollinen kuljetusnopeus.

Jarrupoljin

Pysäytä kone painamalla jarrupoljinta (Kuva 21).

Seisontajarru

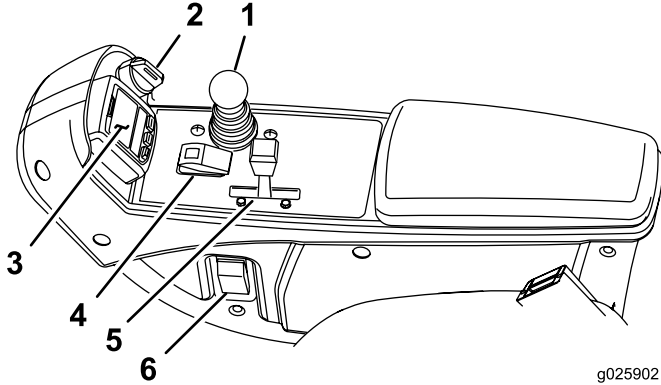
Kytke seisontajarru (Kuva 21) painamalla jarrupoljinta alas ja painamalla yläosaa eteenpäin, jolloin poljin lukittuu. Kun haluat vapauttaa seisontajarrun, paina jarrupoljinta, kunnes seisontajarrun salpa palautuu.

Ohjauspyörän kallistuksen poljin

Kun haluat kallistaa ohjauspyörää itseesi päin, paina poljinta (Kuva 21) alas ja vedä ohjauspyörää itseäsi kohti miellyttävimpään asentoon. Vapauta sitten poljin.

Kaasuvipu

Työnnä kaasuvipua (Kuva 22) eteenpäin, kun haluat lisätä nopeutta, ja vähennä nopeutta vetämällä vipua taaksepäin.



Kuva 22

g025902

- | | |
|-----------------------|-------------------------------------|
| 1. Leikkuunohjausvipu | 4. Käytössä / pois käytöstä -kytkin |
| 2. Avainkytkin | 5. Kaasuvipu |
| 3. Tietokeskus | 6. Ajovalojen kytkin |

Avainkytkin

Avainkytkimessä (Kuva 22) on kolme asentoa: Pysäytys, Käynnissä/Esilämmitys ja Käynnistys.

Leikkuunohjausvipu

Tällä vivulla (Kuva 22) nostetaan ja lasketaan leikkuuyksikköjä. Sillä myös käynnistetään ja sammutetaan leikkuupäät, kun leikkuupäät ovat käytössä leikkuutilassa.

Ajovalojen kytkin

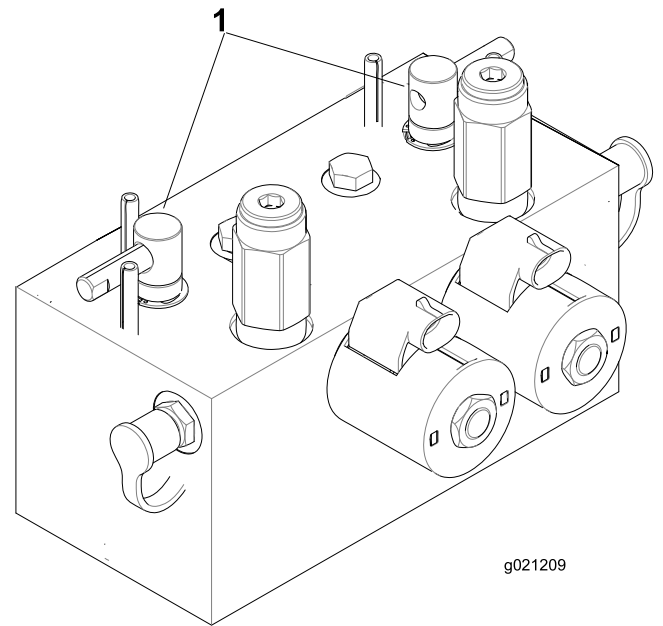
Sytytä ajovalot kääntämällä kytkintä alaspäin (Kuva 22).

Käytössä / pois käytöstä -kytkin

Käytössä / pois käytöstä -kytkimellä (Kuva 22) käytetään leikkuupäitä yhdessä leikkuunohjausvivun kanssa. Leikkuupäitä ei voida laskea, kun leikkuunohjausvipu on kuljetusasennossa.

Läppäysvivut

Läppäysvivuilla läpätään keloja yhdessä leikkuunohjausvivun kanssa (Kuva 23).

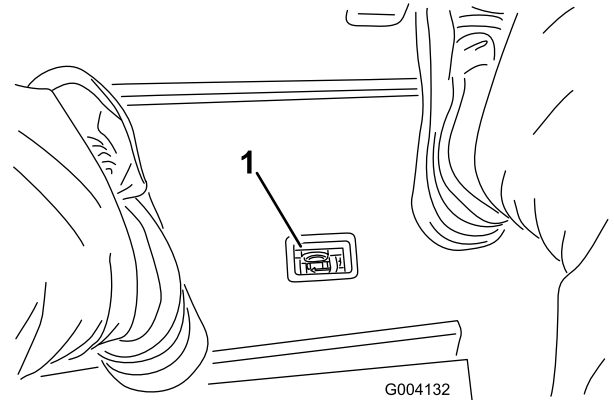


Kuva 23

1. Läppäysvivut

Hydraulisuodattimen rajoitinilmaisin

Katso ilmaisinta moottorin käydessä normaalissa käyttölämpötilassa. Ilmaisimen (Kuva 24) pitäisi olla vihreällä alueella. Kun ilmaisimien on punaisella alueella, vaihda hydraulisuodattimet.

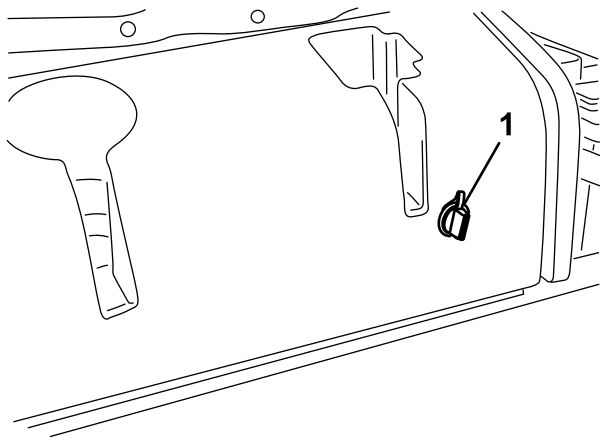


Kuva 24

1. Hydraulisuodattimen rajoitinilmaisin

Pistorasia

Pistorasia on 12 voltin virtalähde elektronisille laitteille (Kuva 25).



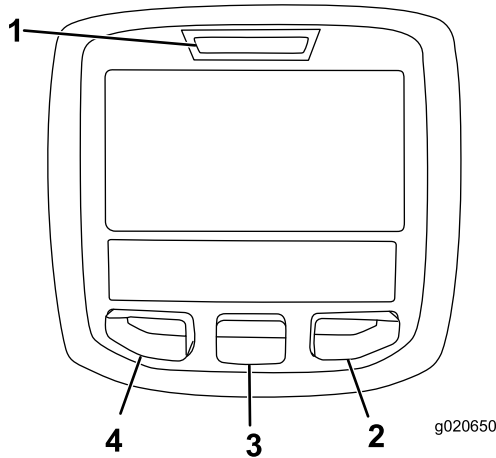
G004133

Kuva 25

1. Pistorasia

Tietokeskuksen LCD-näytön käyttö

Tietokeskuksen LCD-näytössä on muun muassa tietoja koneen käyttötilasta, vianmäärittystietoja ja muita koneeseen liittyviä tietoja (Kuva 26). Tietokeskuksessa on odotusnäyttö ja päätietonäyttö. Odotusnäytön ja päätietonäytön välillä voidaan siirtyä milloin tahansa painamalla jotakin tietokeskuksen painiketta ja valitsemalla sitten sopiva nuolen suunta.



g020650

Kuva 26

- | | |
|------------------|-------------------------|
| 1. Merkkivalo | 3. Keskimmäinen painike |
| 2. Oikea painike | 4. Vasen painike |

- Vasenta painiketta, valikon käyttöpainiketta / takaisin-painiketta painamalla voi käyttää tietokeskuksen valikoita. Sen avulla voidaan myös siirtyä taaksepäin valikoissa.
- Keskimmäisellä painikkeella voi selata valikoita alaspäin.
- Oikealle-painikkeella voi avata lisätietoja sisältävän valikon, jos oikealle osoittava nuoli on näkyvässä.








Huomaa: Kunkin painikkeen käynnistämä toiminto vaihtelee tilanteen mukaan. Jokaisessa painikkeessa näkyy

kuvake, joka ilmaisee painikkeen sillä hetkellä käytössä olevan toiminnon.

Tietokeskuksen kuvakkeiden selitykset

SERVICE DUE	Ilmoittaa, milloin on tehtävä määräaikaishuolto.
	Tuntilaskuri
	Tietokuvake
	Nopea
	Hidas
	Polttoainemäärä
	Hehkutulpat ovat käytössä
	Nosta leikkuuyksiköt
	Laske leikkuuyksiköt
	Kuljettajan on oltava istuimella.
	Seisontajarrun ilmaisin kertoo, onko seisontajarru käytössä.
H	Käytössä ylempi nopeusalue (Kuljetus)
N	Vapaa
L	Käytössä alempi nopeusalue (Leikkuu)
	Jäähdytysnesteen lämpötila osoittaa moottorin jäähdytysnesteen lämpötilan joko celsius- tai fahrenheitasteina.
	Lämpötila (kuuma)
	Voimanulosotto on kytkettynä
	Estetty tai kielletty
	Moottorin käynnistys
	Pysäytys tai sammutus

Tietokeskuksen kuvakkeiden selitykset (cont'd.)

	Moottori
	Avainkytkin
	Leikkuuyksiköitä lasketaan
	Leikkuuyksiköitä nostetaan
PIN	PIN-käyttökoodi
CAN	CAN-väylä
	Tietokeskus
Bad	Viallinen tai epäonnistunut
	Polttimo
OUT	TEC-ohjaimen tai johdinsarjan ohjaimen lähtöliitäntä
	Kytkin
	Kuljettajan on vapautettava kytkin.
	Kuljettajan on vaihdettava ilmoitettuun tilaan.
Symboleja käytetään usein yhdistelminä, jolloin ne muodostavat lauseita. Alla on joitakin esimerkkejä.	
	Vaihda kone vapaalle.
	Moottoria ei voida käynnistää.
	Moottori sammutetaan.
	Moottorin jäähdytysneste on liian kuumaa.
 or 	Istuudu istuimelle tai kytke seisontajarru.

Valikoiden käyttö

Avaa tietokeskuksen valikko painamalla päänäytössä valikkopainiketta. Esiin tulee päävalikko. Valikkojen toiminnot on merkitty lyhyesti seuraaviin taulukoihin:

Päävalikko	
Valikon kohta	Kuvaus
Viat	Viat-valikossa on lueteltu koneen viimeaikaiset viat. Lisätietoja Viat-valikosta ja sen sisältämistä tiedoista saa huolto-oppaasta tai valtuutetulta Toro-jälleenmyyjältä.
Huolto	Huoltovalikossa on koneeseen liittyviä tietoja, kuten käyttötuntimerkintöjä ja muita vastaavia lukuja.
Diagnostiikka	Diagnostiikka-valikossa näkyy koneen kaikkien kytkinten, antureiden ja ohjainten ulostulojen tila. Sitä voi käyttää joidenkin ongelmien vianmääritykseen, koska siitä näkee helposti, mitkä koneen ohjaimet ovat käytössä ja mitkä pois käytöstä.
Asetukset	Asetukset-valikossa voi muokata tietokeskuksen näyttöasetusten muuttujia.
Tietoja	Tietoja-valikossa on mainittu koneen mallinumero, sarjanumero ja ohjelmiston versio.

Huolto	
Valikon kohta	Kuvaus
Hours	Näyttää kokonaisajan, jonka kone, moottori ja voimanulosotto ovat olleet käytössä, sekä ajan, jonka verran konetta on kuljetettu ja milloin se on huollettava.
Counts	Näyttää koneen laskennat.

Diagnostiikka	
Valikon kohta	Kuvaus
Cutting Units	Osoittaa leikkuuyksiköiden nostamisessa ja laskemisessa käytetyt sisään- ja ulostulot sekä määritykset.
Hi/Low Range	Osoittaa kuljetustilan aikana ajettaessa käytössä olevat sisään- ja ulostulot sekä määritykset.
Voimanulosotto (PTO)	Osoittaa voimanulosoton käytön mahdollistavat sisään- ja ulostulot sekä määritykset.
Engine Run	Osoittaa moottorin käynnistyksen aikana käytössä olevat sisään- ja ulostulot sekä määritykset.
Backlap	Osoittaa läppäyksen käytön aikana käytössä olevat sisään- ja ulostulot sekä määritykset.

Asetukset	
Valikon kohta	Kuvaus
Yksiköt	Kontrolloi tietokeskuksen yksiköitä. Valikon vaihtoehdot ovat English (brittiläiset mitat) tai Metric (metrijärjestelmä).
Kieli	Tietokeskuksessa käytävien kielten hallinta*
Taustavalo	LCD-näytön kirkkauden säätö
Kontrasti	LCD-näytön kontrastin säätö
Etuläppäyksen kelanopeus	Säätää etukelojen nopeutta läppäystilassa.
Takaläppäyksen kelanopeus	Säätää takakelojen nopeutta läppäystilassa.
Suojatut valikot	Jälleenmyyjä/mekaanikko pääsee suojattuihin valikkoihin syöttämällä käyttökoodin.
Terien määrä	Säätää kelanopeuteen vaikuttavaa kelaterien määrää.
Leikkuunopeus	Säätää kelanopeuden määrittämisessä käytettävää ajonopeutta.
Leikkuukorkeus	Valvoo leikkuukorkeutta kela- nopeuden määrittämiseksi.
E kelan kierr.	Näyttää etukelojen lasketun nopeusasennon. Keloja voidaan säätää myös manuaalisesti.
T kelan kierr.	Näyttää takakelojen lasketun nopeusasennon. Keloja voidaan säätää myös manuaalisesti.

* Vain kuljettajalle tarkoitetut tekstit on käännetty. Viat-, Huolto- ja Diagnostiikka-näytöt on tarkoitettu huoltohenkilöstölle. Otsikot on käännetty valitulle kielelle, mutta valikkovaihtoehdot ovat englanniksi.

Tietoja	
Valikon kohta	Kuvaus
Malli	Näyttää koneen mallinumeron.
SN	Näyttää koneen sarjanumeron.
Koneen ohjainversio	Näyttää pääohjaimen ohjelmiston version.
Tietokeskuksen versio	Näyttää tietokeskuksen ohjelmiston version.
CAN-väylä	Näyttää koneen tietoliikenneväylän tilan.

Suojattu valikko

Tietokeskuksen asetusvalikossa on viisi käyttökokooppa- noasetusta, joita voidaan säätää. Näitä ovat terien määrä,

leikkuunopeus, leikkuukorkeus, E kelan kierr. ja T kelan kierr. Asetukset voidaan lukita suojatussa valikossa.

Huomaa: Jälleenmyyjä ohjelmoi alkuperäisen käyttökoodin toimitushetkellä.

Pääsy suojatun valikon asetuksiin

Suojatun valikon asetuksiin pääsee

- päävalikosta etsimällä Asetukset-valikon ja painamalla oikeaa painiketta.
- Asetukset-valikosta etsimällä suojatun valikon ja painamalla oikeaa painiketta.
- Käyttökoodi annetaan painamalla keskimmäistä painiketta, antamalla ensimmäinen numero ja painamalla sitten oikeaa painiketta toiseen numeroon siirtymiseksi.
- Anna toinen numero keskimmäistä painiketta painamalla ja siirry sitten seuraavaan numeroon painamalla oikeaa painiketta.
- Anna kolmas numero keskimmäistä painiketta painamalla ja siirry sitten seuraavaan numeroon painamalla oikeaa painiketta.
- Anna neljäs numero keskimmäistä painiketta painamalla ja paina sitten oikeaa painiketta.
- Vahvista koodi painamalla keskimmäistä painiketta.
- Jos koodi on hyväksytty ja suojattu valikko on lukitsematon, näytön oikeassa yläkulmassa näkyy sana ”PIN”.

Suojatun valikon asetusten tarkastelu- ja muutosmahdollisuuksia voi muuttaa. Kun olet siirtynyt suojattuun valikkoon, etsi kohta Suojaa asetukset. Suojaa asetukset voidaan vaihtaa OFF-tilaan oikealla painikkeella. Tällöin asetuksia voidaan tarkastella ja muuttaa suojatussa valikossa ilman käyttökoodia. Jos Suojaa asetukset on ON-tilassa, suojatut vaihtoehdot eivät ole näkyvissä, ja niiden vaihtamiseksi suojatussa valikossa tarvitaan käyttökoodi. Kun käyttökoodi on asetettu, toiminto otetaan käyttöön ja tallennetaan kytkemällä virtalukko pois päältä ja takaisin päälle.

Huomaa: Jos käyttökoodi on unohtunut tai hukunut, pyydä apua jälleenmyyjältä.

Terien määrän asetus

- Siirry Asetukset-valikon kohtaan Terien määrä.
- Vaihda koneeseen 5-, 8- tai 11-teräinen kela painamalla oikeaa painiketta.

Leikkuunopeuden asetus

- Siirry Asetukset-valikon kohtaan Leikkuunopeus.
- Valitse leikkuunopeus painamalla oikeaa painiketta.
- Valitse ajopolkimen mekaaniseen leikkuukorkeuden rajoittimeen asetettava leikkuunopeus keskimmäisellä ja oikealla painikkeella.
- Poistu asetuksesta ja tallenna se painamalla vasenta painiketta.

Leikkuukorkeuden säätö

- Siirry Asetukset-valikon kohtaan Leikkuukorkeus.
- Valitse leikkuukorkeus painamalla oikeaa painiketta.
- Valitse sopiva leikkuukorkeusasetus keskimmaisella ja oikealla painikkeella. (Jos näytössä ei ole täsmälleen sopivaa asetusta, valitse näytössä olevasta luettelosta lähin sopiva leikkuukorkeusasetus.)
- Poistu asetuksesta ja tallenna se painamalla vasenta painiketta.

Etu- ja takakelan nopeuden asetukset

Vaikka tietokeskus laskee etu- ja takakelojen nopeudet automaattisesti terien määrän, leikkuunopeuden ja leikkuukorkeuden avulla, asetusta voidaan muuttaa automaattisesti erilaisiin leikkuuolosuhteisiin sopivaksi.

- Vaihda kelanopeusasetuksia siirtymällä valikon kohtaan E kelan kierr., T kelan kierr. tai molempiin.
- Muuta kelanopeutta painamalla oikeaa painiketta. Kun nopeusasetus muuttuu, näytössä näkyy edelleen aiemmin annettuihin terien määrään, leikkuunopeuteen ja leikkuukorkeuteen perustuva kelanopeus, mutta siinä näkyy myös uusi nopeus.

Tekniset tiedot

Huomaa: Ominaisuuksia ja rakennetta voidaan muuttaa ilmoittamatta.

Määrittäminen	ReelMaster® 5410	ReelMaster® 5510	ReelMaster® 5610
Kuljetusleveys	228 cm	233 cm	233 cm
Leikkuuleveys	254 cm	254 cm	254 cm
Pituus	282 cm	282 cm	282 cm
Korkeus	160 cm	160 cm	160 cm
Paino	1 136 kg	1 222 kg	1 276 kg
Moottori	Kubota 26,1 kW (35,5 hv)	Kubota 26,1 kW (35,5 hv)	Kubota 44,2 hv (Turbo)
Polttoainesäiliön tilavuus	53 litraa	53 litraa	53 litraa
Kuljetusnopeus	0–16 km/h	0–16 km/h	0–16 km/h
Leikkuunopeus	0–13 km/h	0–13 km/h	0–13 km/h

Lisätarvikkeet/lisävarusteet

Koneeseen on saatavana valikoima Toron hyväksymiä lisälaitteita ja -varusteita, joiden avulla voidaan parantaa ja laajentaa sen ominaisuuksia. Ota yhteys valtuutettuun huoltoliikkeeseen tai jälleenmyyjään tai siirry osoitteeseen www.Toro.com, jossa on luettelo hyväksytyistä lisälaitteista ja -varusteista.

Käyttö

Huomaa: Koneen vasen ja oikea puoli määritellään normaalista käyttöasennosta käsin.

VAROITUS

Jos avain jätetään virtalukkoon, joku voi vahingossa käynnistää moottorin ja vahingoittaa vakavasti lähellä olijoita.

Laske leikkuuyksiköt maahan, kytke seisontajarru ja irrota virta-avain virtalukosta ennen huoltotöitä tai koneen säätöä.

Moottoriöljyn määrän tarkistus

Moottori toimitetaan kampikammio öljyllä täytettynä, mutta öljymäärä on kuitenkin tarkistettava ennen moottorin ensimmäistä käynnistystä ja sen jälkeen.

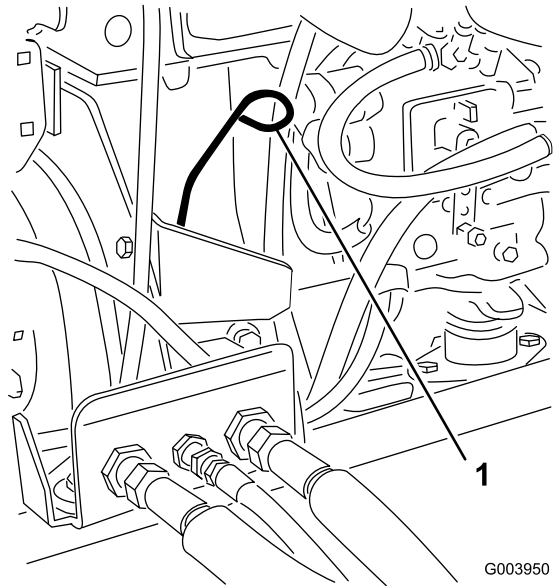
Kampikammion öljytilavuus: noin 5,2 l suodattimen kanssa.

Käytä seuraavien määritysten mukaista korkealaatuista moottoriöljyä:

- Vaadittu API-luokitus: CH-4, CI-4 tai korkeampi
- Öljysuositus: SAE 15W-40 (yli -18 °C)
- Vaihtoehto: SAE 10W-30 tai 5W-30 (kaikki lämpötilat)

Toro Premium -moottoriöljyä on saatavana jälleenmyyjältä (viskositeetti 15W-40 tai 10W-30).

1. Pysäköi kone tasaiselle alustalle, sammuta moottori, kytke seisontajarru ja irrota virta-avain.
2. Avaa konepelti.
3. Irrota mittatikku pyyhi se puhtaaksi ja työnnä se takaisin paikalleen (Kuva 27).



Kuva 27

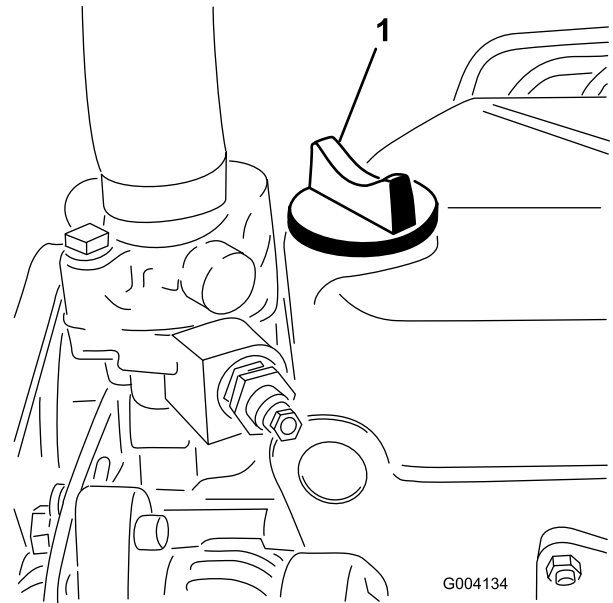
G003950

1. Mittatikku

4. Irrota mittatikku ja tarkista öljyn määrä mittatikusta.

Huomaa: Öljyn pinnan tulee ulottua Full-merkkiin saakka.

5. Jos öljyn pinta jää Full-merkin alle, irrota täyttöaukon korkki (Kuva 28) ja lisää öljyä, kunnes pinta ylittää mittatikun Full-merkkiin saakka.



Kuva 28

G004134

1. Öljyntäyttökorkki

Älä täytä moottoria liian täyteen.

Tärkeää: Pidä moottoriöljyn määrä mittatikun ylä- ja alarajojen välissä. Jos moottoriöljyä on liikaa tai liian vähän, seurauksena voi olla moottorivika.

6. Asenna öljyntäyttökorkki paikalleen ja sulje konepelti.

Jäähdytysjärjestelmän tarkistus

Poista roskat säleiköstä, öljynjäähdyttimestä ja jäähdyttimen etuosasta päivittäin tai useammin, jos olosuhteet ovat pölyiset ja likaiset. Katso kohta [Roskien poisto jäähdytysjärjestelmästä](#) (sivu 45).

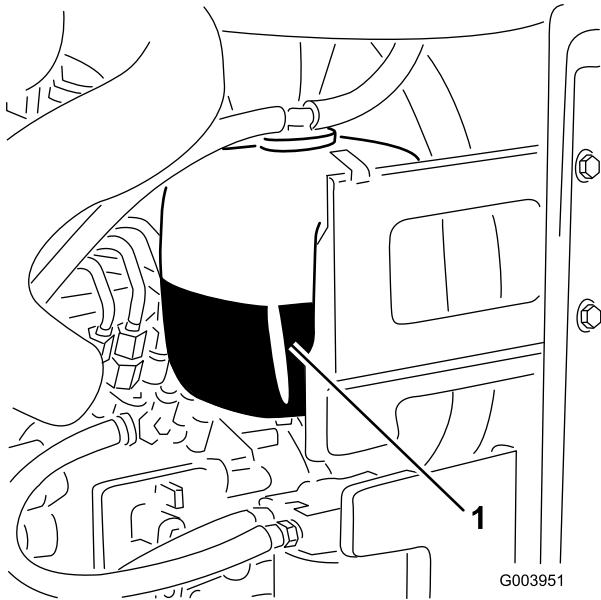
Jäähdytysjärjestelmä on täytetty veden ja pysyvän etyleeniglykolipakkasnesteen seoksella (seossuhde 50:50). Tarkista paisuntasäiliön jäähdytysnesteen määrä jokaisen päivän alussa ennen moottorin käynnistämistä. Jäähdytysjärjestelmän tilavuus on 6,6 litraa malleissa 5410 ja 5510 ja 9,5 litraa mallissa 5610.

VAROITUS

Jos moottori on juuri sammutettu, kuuma, paineenalainen jäähdytysneste saattaa roiskua ja aiheuttaa palovammoja.

- Älä aukaise jäähdyttimen korkkia moottorin käydessä.
 - Käytä korkkia käsitellessäsi liinaa ja aukaise korkki hitaasti, jotta paine pääsee pois.
1. Tarkista paisuntasäiliön jäähdytysnesteen määrä (Kuva 29).

Jäähdytysnestetason on oltava säiliön reunassa olevien merkkien sisällä.



Kuva 29

1. Paisuntasäiliö
-
2. Jos jäähdytysnestettä on liian vähän, irrota paisuntasäiliön korkki ja lisää nestettä. **Älä ylitäytä säiliötä.**
 3. Asenna paisuntasäiliön korkki.

Polttoaineen lisäys

Käytä vain puhdasta, tuoretta dieselpolttoainetta tai biodieseliä, joiden rikkipitoisuus on alhainen (<500 ppm) tai erittäin alhainen (<15 ppm). Setaaniluvun on oltava vähintään 40. Jotta polttoaine olisi tuoretta, osta sitä vain 180 päivän tarpeeseen.

Polttoainesäiliön tilavuus: 53 litraa.

Käytä kesäläatuista dieselpolttoainetta (Nro 2-D) yli -7°C :n lämpötiloissa ja talviläatuista dieselpolttoainetta (Nro 1-D tai Nro 1-D/2-D-seosta) alle -7°C :n lämpötiloissa). Talviläatuisten polttoaineiden leimahduspiste on alhaisempi, ja sen kylmävirtausominaisuudet helpottavat käynnistystä ja vähentävät polttoainesuodattimen tukkeutumista.

Kesäläatuisten polttoaineiden käyttö lämpötilan ollessa yli -7°C pidentää polttoainepumpun käyttöikää ja antaa talviläatuista polttoainetta enemmän tehoa.

Tärkeää: Dieselpolttoaineen sijasta ei saa käyttää paloöljyä tai bensiiniä. Väärän polttoaineen käyttö rikkoo moottorin.

VAARA

Polttoaine on haitallista tai tappavaa nieltynä. Pitkäaikainen altistuminen höyryille voi aiheuttaa vakavan tapaturman ja sairauksia.

- Vältä höyryjen hengittämistä.
- Pidä kasvot etäällä jakelupistoolista ja polttoainesäiliöstä tai lisäaineaukosta.
- Älä päästä polttoainetta silmiin tai iholle.

Biodieselille sopiva

Tässä laitteessa voidaan käyttää myös polttoaineseosta, jossa on enintään 20 % biodieseliä (B20). Seoksen petrodieselosuuden rikkipitoisuuden on oltava alhainen tai erittäin alhainen. Noudata seuraavia varo-ohjeita:

- Polttoaineen biodieselosuuden on oltava ASTM D6751:n tai EN 14214:n mukainen.
- Polttoaineseoksen koostumuksen on oltava ASTM D975:n tai EN 590:n mukainen.
- Biodieselseokset voivat vahingoittaa maalattuja pintoja.
- Käytä kylmällä säällä korkeintaan B5-seosta (biodieselpitoisuus 5 %).
- Tarkkaile polttoaineen kanssa kosketuksiin joutuvia tiivisteitä ja letkuja, sillä ne voivat haurastua ajan mittaan.
- Polttoainesuodattimeen voi muodostua tukoksia jonkin aikaa biodieselpolttoaineseosten käytön aloittamisen jälkeen.
- Lisätietoja biodieselista saa jälleenmyyjältä.

▲ HENGENVAARA

Tietyissä oloissa polttoaine on hyvin tulenarkaa ja räjähdysherkkää. Polttoaineen aiheuttama tulipalo tai räjähdys voi aiheuttaa palovammoja ja omaisuusvahinkoja.

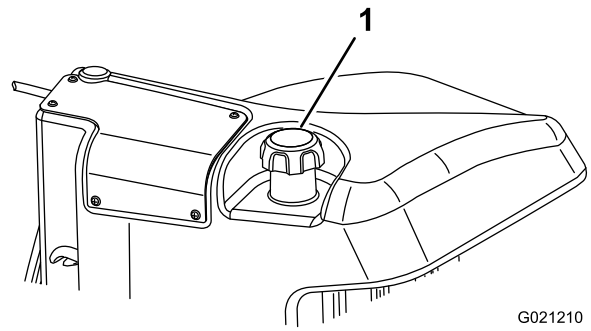
- Täytä polttoainesäiliö ulkona avoimessa tilassa, kun moottori on jäähtynyt. Pyyhi läikkynyt polttoaine pois.
- Älä täytä polttoainesäiliötä suljetussa perävaunussa.
- Älä tupakoi polttoainetta käsitellessäsi ja pysy kaukana avotulesta tai paikoista, joissa kipinä voi sytyttää polttoainehöyryt.
- Polttoainetta tulee säilyttää hyväksytyssä polttoaineastiassa, joka tulee pitää poissa lasten ulottuvilta. Älä osta polttoainetta enempää kuin 30 päivän tarpeeseen.
- Käytä vain, kun pakokaasujärjestelmä on kokonaisuudessaan paikallaan ja toimii oikein.

▲ HENGENVAARA

Tietyissä olosuhteissa polttoainesäiliön täytön aikana saattaa purkautua staattista sähköä, joka voi sytyttää polttoainehöyryt. Polttoaineen aiheuttama tulipalo tai räjähdys voi aiheuttaa palovammoja ja omaisuusvahinkoja.

- Aseta polttoaineastiat aina maahan ja pois ajoneuvon läheltä ennen polttoaineen lisäämistä.
- Polttoaineastioita ei saa täyttää ajoneuvon sisällä tai kuorma-auton tai perävaunun lavalla, sillä sisämatot tai muoviset lavan päällysteet saattavat eristää astian ja hidastaa staattisen sähkön purkautumista.
- Poista laite kuorma-autosta tai perävaunusta ja tankkaa laite, kun sen pyörillä on kosketus maahan, mikäli tämä on käytännössä mahdollista.
- Jos se ei ole mahdollista, tankkaa tällainen laite kannettavasta astiasta kuorma-auton tai perävaunun lavalla mieluummin kuin polttoaineen jakelupistoolilla.
- Jos polttoaineen jakelupistoolia on käytettävä, pidä pistoolia polttoainesäiliön reunaa tai astian aukkoa vasten koko tankkaamisen ajan.

1. Pysäköi kone tasaiselle alustalle.
2. Puhdista polttoainesäiliön korkin ympäristö puhtaalla liinalla.
3. Irrota polttoainesäiliön korkki (Kuva 30).



Kuva 30

G021210

1. Polttoainesäiliön korkki

4. Lisää dieselpolttoainetta polttoainesäiliöön, kunnes pinta on täyttökaulan alareunan tasalla.
5. Aseta polttoainesäiliön korkki tiukasti paikalleen, kun olet täyttänyt säiliön.

Huomaa: Täytä polttoainesäiliö aina käytön jälkeen, jos mahdollista. Tämä estää kosteutta tiivistymästä polttoainesäiliön sisälle.

Hydraulinesteen tarkistus

Säiliöön on lisätty tehtaalla noin 56,7 litraa korkealaatuista hydraulinesteitä. Hydrauliöljy on paras tarkistaa, kun neste on viileää. Koneen on oltava kuljetuskokoonpanossa. Jos öljyn taso on mittatikun Add-merkinnän alapuolella, lisää öljyä hyväksyttävän alueen keskitasoon saakka. **Älä ylitäytä säiliötä.** Jos öljyn pinta on mittatikun Full- ja Add-merkintöjen välissä, öljyä ei tarvitse lisätä.

Suosittu neste:

Toro Premium All Season Hydraulic Fluid

(Saatavissa 19 litran säiliöissä tai 208 litran tynnyreissä. Katso osanumerot osaluettelosta tai pyydä Toro-jälleenmyyjältä.)

Vaihtoehtoiset nesteet: Jos Toro-nesteitä ei ole saatavana, voidaan käyttää muita tavallisia, öljypohjaisia nesteitä, jotka täyttävät kaikki jäljempänä luetellut vaatimukset (ominaisuudet ja standardit). Tarkista öljyntoimittajalta, täyttääkö öljy nämä määritykset.

Huomaa: Toro ei vastaa vääränlaisten nesteiden käytöstä aiheutuneista vaurioista, joten on käytettävä vain sellaisten tunnettujen valmistajien tuotteita, joiden luokituksiin voi luottaa.

Kulumista estävä hydraulineste, jolla on korkea viskositeetti-indeksi / alhainen jähmepiste, ISO VG 46 Multigrade

Ominaisuudet:

Viskositeetti, ASTM D445 cSt / 40 °C 44–48
cSt / 100 °C 7,9–9,1

Viskositeetti-indeksi, ASTM D2270 140 tai korkeampi (korkea viskositeetti-indeksi merkitsee moniasteista nestettä)

Jähmepiste, ASTM D97 FZG, Fail Stage –36,7 °C...–45 °C
11 tai parempi

Vesipitoisuus (uusi neste) 500 ppm (enintään)
Standardit:
Vickers I-286-S, Vickers M-2950-S, Denison HF-0,
Vickers 35 VQ 25 (Eaton ATS373-C)

Asianmukaisten hydraulinesteiden määritysten on vastattava liikkuvia koneita (teollisuuslaitoskäytön sijaan), niiden on oltava monipainotyypisiä sekä niissä on oltava kulumista estävä lisäainepaketti ZnDTP tai ZDDP (ei tuhkattoman tyyppistä nestettä).

Tärkeää: Monet hydraulinesteet ovat lähes värittömiä, mikä vaikeuttaa vuotojen toteamista. Hydraulinestejärjestelmään tarkoitettua punaista värilisäainetta on saatavana 20 ml:n pulloissa. Yksi pullo riittää 15–22 litralle hydraulioöljyä. Tilaa valtuutetulta Toro-jälleenmyyjältä osa numero 44-2500.

Synthetic, Biodegradable Hydraulic Fluid

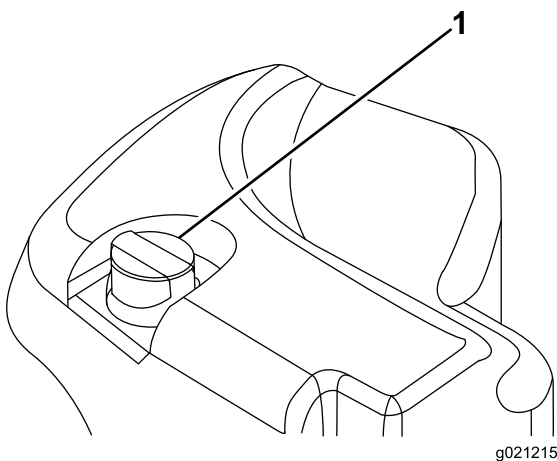
(Saatavissa 19 litran säiliöissä tai 208 litran tynnyreissä. Katso osanumerot osaluettelosta tai pyydä Toro-jälleenmyyjältä.)

Tämä korkealaatuinen, synteettinen, luonnossa hajoava neste on testattu ja todettu sopivaksi tälle Toro-mallille. Muunmerkkiset synteettiset nesteet eivät välttämättä ole yhteensopivia tiivisteen kanssa. Toro ei ota mitään vastuuta, jos käytetään valtuuttamattomia nesteitä.

Huomaa: Tämä synteettinen neste ei sovi yhteen aiemmin myydyin luonnossa hajoavan Toro-nesteen kanssa. Lisätietoja saa Toro-jälleenmyyjältä.

Vaihtoehtoiset nesteet:

- Mobil EAL Envirodyn H 46 (Yhdysvallat)
 - Mobil EAL Hydraulic Oil 46 (kansainvälinen)
1. Pysäköi kone tasaiselle alustalle, laske leikkuupöydät alas ja pysäytä moottori.
 2. Puhdista hydraulinesäiliön täyttökaulaa ja korkkia ympäröivä alue (Kuva 31).



Kuva 31

1. Hydraulinesäiliön korkki

3. Poista korkki/mittatikku täyttökaulasta ja pyyhi tikku puhtaalla liinalla. Työnä mittatikku täyttökoulaan, veda

se taas ulos ja tarkista nesteen pinta. Nesteen pinnan pitäisi olla mittatikun merkityllä alueella. Älä ylitäytä säiliötä.

4. Jos nestettä on liian vähän, lisää sopivaa nestettä riittävästi, jotta pinta nousee Full-merkkiin saakka.
5. Asenna korkki/mittatikku takaisin paikoilleen.

Kelan ja kiinteän terän kosketuksen tarkistus

Tarkista kelan ja kiinteän terän kosketus joka päivä ennen koneen käyttöä, vaikka leikkuun laatu olisikin täysin hyväksyttävää. Kelan ja kiinteän terän on kosketettava toisiaan kevyesti koko pituudeltaan. Katso lisätietoja leikkuyksikön *käyttöoppaan* kohdasta Kelan kohdistaminen kiinteään terään.

Pyöränmuttereiden kireyden tarkistus

Kiristä pyöränmutterit momenttiin 94–122 N m **1–4 käyttötunnin** jälkeen ja sitten uudestaan **10 käyttötunnin** jälkeen. Tämän jälkeen kiristä pyöränmutterit **250 tunnin** välein.

⚠ VAARA

Pyöränmuttereiden väärä kireys saattaa johtaa henkilövahinkoihin.

Koneen sisäänajo

Jotta seisontajarrujärjestelmä toimisi parhaalla mahdollisella tavalla, aja jarrut sisään ennen käyttöä. Aseta eteenpäinajon nopeudeksi 6,4 km/h, jotta se vastaa peruutuksen nopeutta. (Kaikki kahdeksan välikappaletta leikkuunopeuden säätimen yläosaan.) Jatka eteenpäin moottori korkeimmalla joutokäyntinopeudella leikkuunopeuden säätimen pysäytin kytkettynä ja jarruta 15 sekuntia. Peruuta täydellä peruutusnopeudella ja jarruta 15 sekuntia. Toista tämä viisi kertaa ja odota jokaisen eteenpäin- ja peruutusjakson välillä yksi minuutti jarrujen ylikuumenemisen välttämiseksi. Sisäänajon jälkeen voi olla tarpeen säätää jarrut. Katso [Seisontajarrujen säätö \(sivu 46\)](#).

Polttoainejärjestelmän ilmaus

Polttoainejärjestelmä on ilmattava ennen käynnistystä kaikissa seuraavissa tilanteissa:

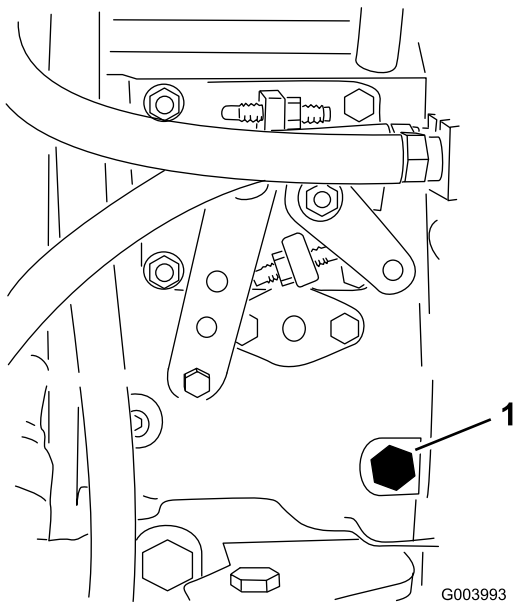
- Käynnistettäessä uusi kone ensimmäistä kertaa.
- Moottori on sammunut polttoaineen loppumisen vuoksi.
- Polttoainejärjestelmän osia on huollettu (esim. suodatin vaihdettu, vedenerotin huollettu).

▲ HENGENVAARA

Tietyissä olosuhteissa dieselpolttoaine ja polttoainehöyryt ovat erittäin tulenarkoja ja räjähdysherkkiä. Polttoaineen aiheuttamasta tulipalosta tai räjähdyksestä voi olla seurauksena palovammoja ja omaisuusvahinkoja.

- Täytä polttoainesäiliö suppilon avulla ulkona tai avoimessa tilassa, kun moottori on sammutettu ja jäähtynyt. Pyyhi läikkyneet polttoaine pois.
- Polttoainesäiliötä ei saa täyttää aivan täyteen. Lisää polttoainetta säiliöön, kunnes pinta on 6–13 mm täyttökaulan alareunan alapuolella. Säiliöön jäävä tyhjä tila antaa polttoaineen laajentua.
- Älä tupakoi polttoainetta käsitellessäsi ja pysy kaukana avotulesta tai paikoista, joissa kipinä voi sytyttää polttoainehöyryt.
- Säilytä polttoaine puhtaassa, turvallisuushyväksytyssä säiliössä. Pidä korkki suljettuna.

1. Pysäköi kone tasaiselle alustalle ja varmista, että polttoainesäiliö on ainakin puolillaan.
2. Avaa konepelti.
3. Avaa polttoainepumpussa oleva ilmausruuvi (Kuva 32) 12 mm:n avaimella.



Kuva 32

1. Ilmausruuvi

4. Käännä avain virtalukossa Päällä-asentoon. Sähkötoiminen polttoainepumppu käynnistyy, jolloin se työntää ilmaa ulos ilmausruuvin ympäriltä. Anna virta-avaimen olla Päällä-asennossa, kunnes ruuvin ympäriltä tulee yhtenäinen polttoainevirta.

5. Kiristä ruuvi ja käännä avain Pois-asentoon.

Huomaa: Moottori on normaalisti käynnistettävä heti, kun edellä mainitut ilmaamistoimenpiteet on suoritettu. Jos moottori ei käynnisty, ilmaa on voinut jäädä polttoainepumpun ja ruiskutuslaitteiden väliin. Katso kohta [Polttoaineruiskuttimien ilmaus \(sivu 42\)](#).

Moottorin käynnistys ja sammutus

Tärkeää: Polttoainejärjestelmä on ilmattava ennen moottorin käynnistystä, jos moottori käynnistetään ensimmäisen kerran, moottori on sammunut polttoaineen loppumisen takia tai jos polttoainejärjestelmää on huollettu. Katso [Polttoainejärjestelmän ilmaus \(sivu 29\)](#).

Moottorin käynnistys

1. Istu istuimella, pidä jalka pois ajopolkimelta, jolloin poljin on vapaalla, kytke seisontajarru, aseta kaasunopealle ja varmista, että Käytössä / pois käytöstä -kytkin on Pois käytöstä -asennossa.
2. Käännä virta-avain asentoon Päällä/Esilämmitys. Automaattiajastin esilämmittää hehkutulppia noin kuuden sekunnin ajan.
3. Käännä avain virtalukossa hehkutulppien esilämmityksen jälkeen Käynnistys-asentoon.

Käynnistä moottoria korkeintaan 15 sekunnin ajan. Vapauta avain, kun moottori käynnistyy. Jos moottoria on esilämmitettävä lisää, käännä avain Pois-asentoon ja sitten asentoon Päällä/Esilämmitys. Toista tarvittaessa.

4. Käytä moottoria tyhjäkäynnillä, kunnes se lämpenee.

Moottorin pysäytys

1. Siirrä kaikki ohjaimet vapaalle, kytke seisontajarru, siirrä kaasun alhaisen joutokäynnin asentoon ja anna moottorin saavuttaa alhainen joutokäyntinopeus.

Tärkeää: Kun konetta on käytetty täydellä kuormalla, anna moottorin käydä joutokäynnillä viisi minuuttia, ennen kuin sammutat sen. Muutoin turboahdettuun moottoriin voi tulla vikoja.

2. Käännä avain Pois-asentoon ja irrota se virtalukosta.

Kelanopeuden säätäminen

Tasaisen, korkealuokkaisen leikkuulaadun ja leikkuujäljen saavuttamiseksi on tärkeää, että kelanopeus on sopiva. Säädä kelanopeutta seuraavasti:

1. Siirry tietokeskuksen Asetukset-valikkoon ja anna terien määrä, leikkuunopeus ja leikkuukorkeus, joita käytetään sopivan kelanopeuden laskemiseen.

2. Jos lisäsäätöjä on tehtävä, siirry Asetukset-valikon kohtaan E kelan kierr., T kelan kierr. tai molempiin.
3. Muuta kelanopeutta painamalla oikeaa painiketta. Kun nopeusasetus muuttuu, näytössä näkyy edelleen terien määrään, leikkuunopeuteen ja leikkuukorkeuteen perustuva kelanopeus, mutta siinä näkyy myös uusi nopeus.

Huomaa: Kelanopeutta on ehkä nostettava tai laskettava nurmiolosuhteiden mukaan.

Nostovarren vastapainon säätö

Takaleikkuuyksikön nostovarsien vastapainoa voidaan säätää erilaisia nurmiolosuhteita varten ja yhtenäisen leikkuukorkeuden saavuttamiseksi epätasaisissa olosuhteissa tai alueilla, joille on kertynyt olkia.

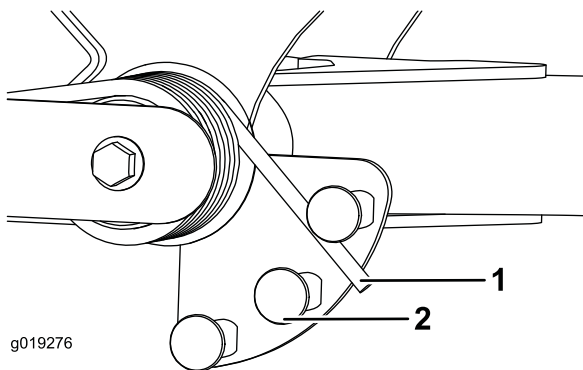
Kukin vastapainon jousi voidaan säätää johonkin neljästä asennosta. Kukin asento lisää tai vähentää leikkuuyksikköön kohdistuvaa vastapainoa 2,3 kg. Jouset voidaan asettaa ensimmäisen jousiohjaimen takaosaan kaiken vastapainon poistamiseksi (neljäs asento).

1. Pysäköi kone tasaiselle alustalle, laske leikkuuyksiköt alas, pysäytä moottori, kytke seisontajarrut ja irrota avain virtalukosta.
2. Työnnä putki tai vastaava esine jousen pitkään päähän ja käännä se jousiohjaimen ympärille haluttuun asentoon (Kuva 33).

VAROITUS

Jouset ovat kireällä ja saattavat aiheuttaa henkilövahingon.

Ole varovainen kiristäessäsi niitä.



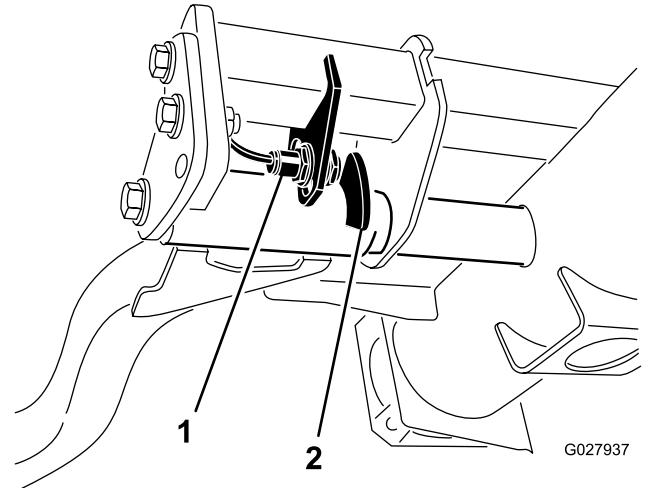
Kuva 33

1. Jousi
2. Jousiohjain

3. Toista toimenpide toiselle ohjaimelle.

Nostovarren kääntöasennon säätö

1. Pysäköi kone tasaiselle alustalle, laske leikkuuyksiköt alas, pysäytä moottori, kytke seisontajarrut ja irrota avain virtalukosta.
2. Nostovarren kytkin sijaitsee hydraulisäiliön alla oikean etunostovarren takana (Kuva 34).
3. Löysää kytkimen asennusruuvit (Kuva 34) ja siirrä kytkintä alaspäin, jos haluat lisätä nostovarren kääntökorkeutta, tai siirrä kytkintä ylöspäin, jos haluat laskea nostovarren kääntökorkeutta. Kiristä asennusruuvit.



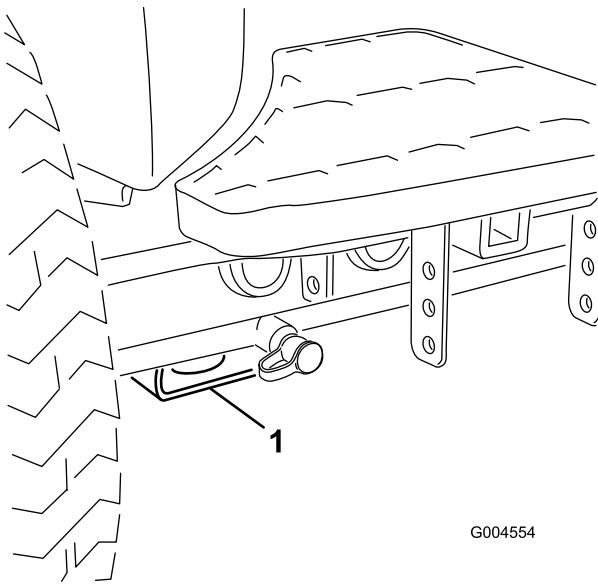
Kuva 34

1. Kytkin
2. Nostovarren anturi

Nostokohtien paikannus

Huomaa: Tue kone tarvittaessa pukkien avulla.

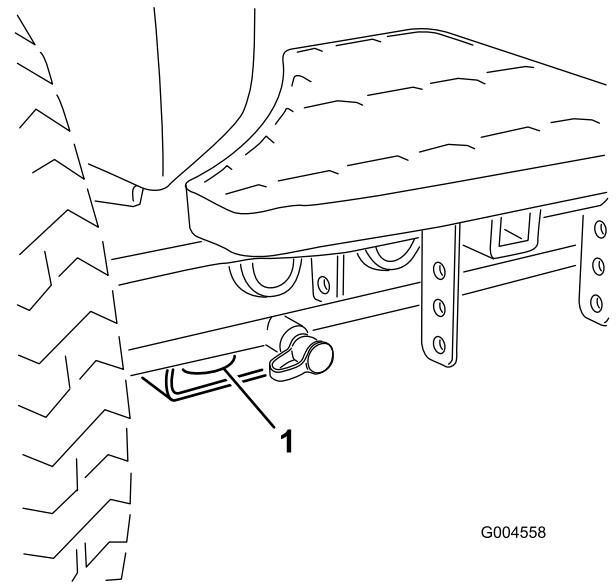
- Edessä – nelikulmainen alusta, akseliputken alla kunkin eturenkaan sisäpuolella (Kuva 35).



G004554

Kuva 35

1. Etunostopiste



G004558

Kuva 36

1. Etukiinnityspiste

- Takana – nelikulmainen alusta taka-akselissa

Koneen kuljetus

Käytä koneen kuljetukseen raskaaseen käyttöön tarkoitettua perävaunua tai kuorma-autoa. Varmista, että perävaunussa tai kuorma-autossa on kaikki lain vaatimat jarrut, valot ja merkit. Lue huolellisesti kaikki turvaohjeet. Nämä tiedot auttavat suojaamaan sinua, perhettäsi, lemmikkejäsi ja sivullisia loukkaantumiselta.

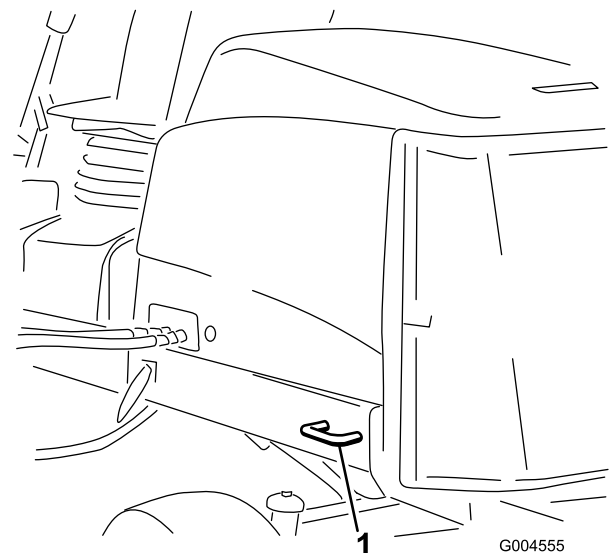
▲ VAARA

Kaduilla ja teillä ajaminen ilman suuntavilkkuja, valoja, heijastavia merkintöjä tai hitaan ajoneuvon merkkiä on vaarallista ja saattaa aiheuttaa henkilövahinkoihin johtavan onnettomuuden.

Älä aja koneella julkisella tiellä tai kadulla.

Koneen kuljetus:

1. Jos käytät perävaunua, kiinnitä se vetoajoneuvoon ja käytä turvaketjuja.
2. Jos mahdollista, yhdistä perävaunun jarrut.
3. Lastaa kone perävaunuun tai kuorma-autoon.
4. Sammuta moottori, irrota avain, kytke seisontajarru ja sulje polttoaineventtiili.
5. Kiinnitä kone sen metallisista kiinnityslenkeistä tiukasti perävaunuun tai kuorma-autoon hihnoilla, ketjuilla, kaapeleilla tai köysillä ([Kuva 36](#) ja [Kuva 37](#)).
 - Edessä – aukko nelikulmaisessa alustassa, akseliputken alla kunkin eturenkaan sisäpuolella ([Kuva 36](#))



G004555

Kuva 37

1. Takakiinnityspiste

Koneen lastaus

Ole erittäin varovainen lastatessasi konetta perävaunuun tai kuorma-autoon. Lastaukseen suositellaan käytettäväksi yhtä täysleveää ramppia, joka on tarpeeksi leveä ulottumaan eturenkaiden yli, erillisten ramppien sijaan ([Kuva 38](#)). Jos täysleveää ramppia ei voida käyttää, käytä riittävän useaa erillistä ramppia, jotta vaikutus on sama kuin yhtenäisellä rampilla.

Rampin on oltava tarpeeksi pitkä, jotta kulmat eivät ylitä 15 astetta ([Kuva 38](#)). Jyrkempi kulma saattaa aiheuttaa

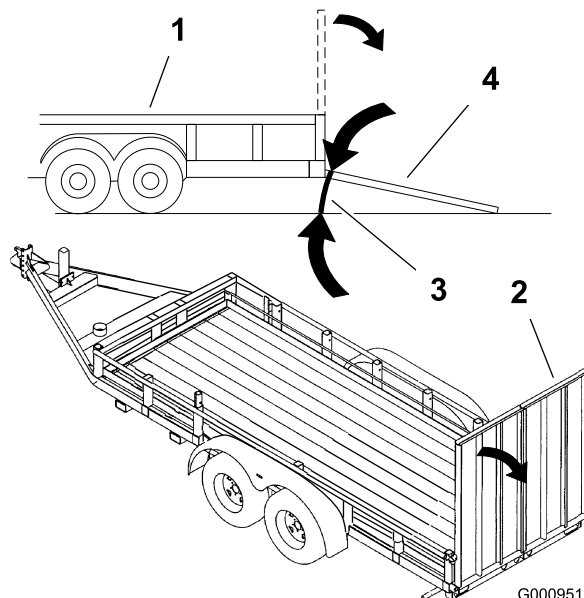
leikkurin osien takertumisen, kun laitetta siirretään rampilta perävaunuun tai kuorma-autoon. Jyrkemmät kulmat saattavat myös aiheuttaa laitteen kaatumisen taaksepäin. Jos kone lastataan rinteessä tai lähellä rinnettä, sijoita perävaunu tai kuorma-auto siten, että se on rinteeseen alapäässä ja ramppi on ylöspäin rinteeseen. Näin saadaan mahdollisimman pieni ramppikulma. Perävaunun tai kuorma-auton on oltava mahdollisimman vaakasuorassa.

Tärkeää: Älä yritä kääntää konetta sen ollessa rampilla. Saatat menettää laitteen hallinnan ja ajaa laidan yli.

▲ VAARA

Koneen lastaaminen perävaunuun tai kuorma-autoon lisää kaatumisen mahdollisuutta, mikä voi aiheuttaa vakavan loukkaantumisen tai kuoleman.

- Ole erittäin varovainen käyttäessäsi konetta rampilla.
- Varmista, että kaatumissuojaus on yläasennossa, kun käytät turvavyötä koneen lastauksen aikana. Varmista, että kaatumissuojauksen ja suljetun peräkärryn katon väliin jää tilaa.
- Käytä vain yhtä, täysleveää ramppia.
- Jos erillisiä ramppia on pakko käyttää, käytä niin useaa ramppia, että saadaan konetta leveämpi yhtenäinen ramppipinta.
- Rampin ja maan tai rampin ja perävaunun tai kuorma-auton välinen kulma ei saa olla yli 15 astetta.
- Älä kiihdytä tai hidasta äkillisesti ajaessasi konetta ylös tai alas ramppia.



Kuva 38

- | | |
|---------------------|-------------------------------|
| 1. Perävaunu | 3. Enintään 15 astetta |
| 2. Täysleveä ramppi | 4. Täysleveä ramppi – sivusta |

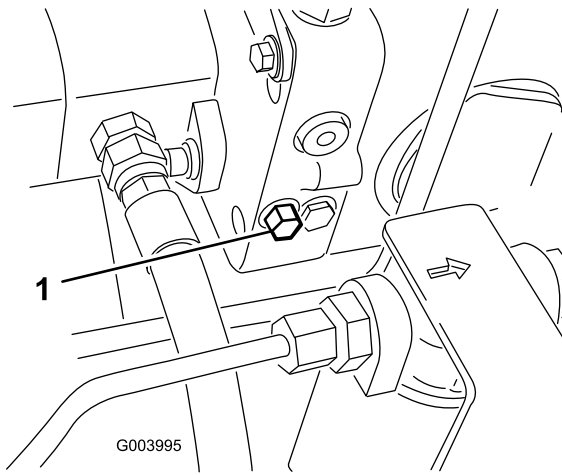
Koneen työntäminen tai hinaaminen

Hätätilanteessa konetta voidaan liikuttaa avaamalla hydraulisessa säätötilavuuspumpussa oleva ohitusventtiili ja työntämällä tai hinaamalla konetta.

Tärkeää: Konetta ei saa työntää tai hinata yli 3–4,8 km/h:n nopeudella, jotta vaihteisto ei vaurioidu. Ohitusventtiili on avattava aina, kun konetta työnnetään tai hinataan.

1. Ohitusventtiili sijaitsee hydrostaatin vasemmalla puolella (Kuva 39). Kierrä pulttia 1,5 kierrosta, jolloin venttiili avautuu ja öljyn ohivirtaus alkaa.

Huomaa: Koska neste ohitetaan, konetta voidaan liikuttaa hitaasti vaurioittamatta vaihteistoa.



Kuva 39

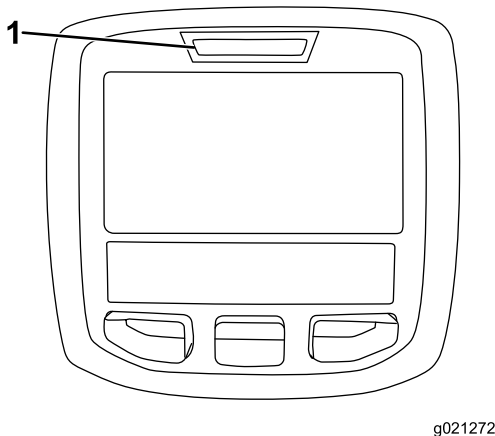
1. Ohitusventtiili

2. Sulje ohitusventtiili ennen moottorin käynnistämistä. Käytä venttiilin sulkemisessa voimaa korkeintaan 7–11 N m.

Tärkeää: Jos moottoria käytetään ohitusventtiilin ollessa auki, vaihteisto ylikuumenee.

Tietoa vianmääritysvalosta

Koneessa on vianmääritysvalo, joka ilmoittaa, jos elektroninen säädin havaitsee elektroniikkavian. Vianmääritysvalo sijaitsee tukivarressa (Kuva 40). Kun kone toimii oikein ja virta-avain on käännetty Päällä/Käynnissä-asentoon, vianmääritysvalo syttyy hetkeksi, mikä tarkoittaa, että valo toimii ongelmitta. Kun koneen ilmoitusviesti tulee näkyviin, valo palaa niin kauan kuin viesti on näkyvissä. Kun näkyvissä on vikaviesti, valo vilkkuu, kunnes vika on korjattu.



Kuva 40

1. Vianmääritysvalo

Turvakytkinten tarkastus

Turvakytkinten tarkoituksena on estää moottorin käynnistyminen, jos ajopoljin ei ole Vapaalla, Käytössä / pois

käytöstä -kytkin asennossa Pois käytöstä ja leikkuunohjausvipu vapaalla. Lisäksi moottorin pitäisi sammua, jos ajopoljinta painetaan, kun kuljettaja ei ole istuimella tai jos seisontajarru on kytketty.

VAROITUS

Jos turvakytkimet ovat irronneet tai vaurioituneet, kone saattaa toimia odottamattomalla tavalla ja aiheuttaa henkilövahinkoja.

- Älä kajoa turvakytkimiin.
- Tarkista turvakytkimien toimivuus päivittäin ja vaihda mahdolliset vaurioituneet kytkimet ennen koneen käyttämistä.

Turvakytkimen toiminnan tarkastus

1. Pysäköi kone tasaiselle alustalle, laske leikkuuyksiköt alas, pysäytä moottori ja kytke seisontajarru.
2. Käännä virta-avain Päällä-asentoon, mutta älä käynnistä konetta.
3. Etsi tietokeskuksen Diagnostiikka-valikosta oikea kytkin.
4. Sulje vuorotellen jokainen kytkin (eli istu istuimella, kytke ajopoljin jne.) ja varmista, että oikea kytkimen tila muuttuu. Toista nämä vaiheet kaikille kytkimille, jotka vaihdat käsin.
5. Jos kytkin suljetaan ja vastaava merkkivalo ei syty, tarkista kaikki kytkimen johdot ja kytkennät ja/tai tarkista kytkimet ohmimittarilla. Vaihda kaikki vialliset kytkimet ja korjaa kaikki vaurioituneet tai väärät johdotukset.

Huomaa: Tietokeskuksen näyttö voi myös selvittää, mitkä ulostulon solenoidit ja releet ovat käytössä. Näin voidaan nopeasti määrittää, onko koneen vika sähköjärjestelmässä vai hydraulijärjestelmässä.

Ulostulon toiminnan tarkastus

1. Pysäköi kone tasaiselle alustalle, laske leikkuuyksiköt alas, pysäytä moottori ja kytke seisontajarru.
2. Käännä virta-avain Päällä-asentoon ja käynnistä kone.
3. Etsi tietokeskuksen Diagnostiikka-valikosta oikea ulostulotoiminto.
4. Istu istuimella ja yritä käyttää haluamaasi koneen toimintoa. Vastaavien ulostulojen tilojen pitäisi vaihtua merkiksi siitä, että elektroninen ohjausmoduuli käynnistää kyseisen toiminnon.

Huomaa: Jos oikeat ulostulojen merkkivalot eivät syty, varmista, että kyseisen toiminnon vaatimat sisään tulokytkimet ovat oikeissa asennoissa. Varmista, että kytkimet toimivat oikein.

Jos ulostulon näytöt palavat oikein, mutta kone ei toimi oikein, vika on muualla kuin sähköjärjestelmässä. Tee tarvittavat korjaukset.

Hydrauliventtiilin solenoidien toiminnot

Alla olevassa luettelossa on hydrauliputkiston solenoidien eri toimintojen tunnistetunnus ja kuvaus. Kunkin solenoidin on saatava virtaa, jotta toiminto toimisi.

Solenoidi	Toiminto
MSV2	Etukelapiiri
MSV1	Takakelapiiri
SVRV	Leikkuuyksikköjen nosto/lasku
SV1	Etuleikkuuyksikköjen nosto/lasku
SV3	Takaleikkuuyksikköjen nosto/lasku
SV2	Kaikkien leikkuuyksikköjen nosto

Käyttövihjeitä

Koneeseen tutustuminen

Ennen kuin alat leikata ruohoa, harjoittele koneen käyttöä avoimessa tilassa. Käynnistä ja pysäytä moottori. Aja eteenpäin ja taaksepäin. Nosta ja laske leikkuuyksiköt ja kytke ja vapauta kelat. Kun tunnet olevasi riittävän perehtynyt koneeseen, harjoittele ajamista ylös ja alas rinteissä eri nopeuksilla.

Tietoa varoitusjärjestelmästä

Jos varoitusvalo syttyy käytön aikana, pysäytä kone välittömästi ja korjaa ongelma ennen käytön jatkamista. Jos konetta käytetään viallisena, seurauksena saattaa olla vakavia vaurioita.

Leikkuu

Käynnistä moottori ja siirrä kaasuvipu nopealle. Siirrä Käytössä / pois käytöstä -kytkin Käytössä-asentoon ja ohjaa leikkuuyksikköjä leikkuunohjausvivulla (etuleikkuuyksiköt on ajastettu laskeutumaan ennen takaleikkuuyksikköjä). Kun haluat liikkua eteenpäin ja leikata nurmea, paina ajopoljinta eteenpäin.

Huomaa: Kun konetta on käytetty täydellä kuormalla, anna moottorin käydä joutokäynnillä viisi minuuttia, ennen kuin sammutat sen. Muutoin turboahtimeen voi tulla vikoja.

Koneen ajaminen kuljetustilassa

Siirrä Käytössä / pois käytöstä -kytkin Pois käytöstä -asentoon ja nosta leikkuuyksiköt kuljetusasentoon. Siirrä leikkuunohjausvipu kuljetusasentoon. Ole varovainen, ettet vahingoita konetta tai leikkuuyksiköitä ajaessasi kapeista väleistä. Käytä konetta rinteissä erityisen varovasti. Aja hitaasti ja vältä jyrkkiä käännöksiä rinteissä, jotta kone ei kaadu. Laske leikkuuyksiköt alamäkeen ajettaessa. Tällöin ohjattavuus paranee.

Kunnossapito

Huomaa: Koneen vasen ja oikea puoli määritellään normaalista käyttöasennosta käsin.

Kunnossapitotaulukko

Huoltoväli	Huoltotoimenpide
Ensimmäisen käyttötunnin jälkeen	<ul style="list-style-type: none">• Kiristä pyöränmutterit momenttiin 94–122 N·m.
8 ensimmäisen käyttötunnin jälkeen	<ul style="list-style-type: none">• Tarkista laturin hihnan kunto ja kireys.
10 ensimmäisen käyttötunnin jälkeen	<ul style="list-style-type: none">• Kiristä pyöränmutterit momenttiin 94–122 N·m.
50 ensimmäisen käyttötunnin jälkeen	<ul style="list-style-type: none">• Vaihda moottorin öljy ja suodatin.• Tarkista moottorin käyntinopeus (joutokäynnillä ja täydellä kaasulla).
Aina ennen käyttöä tai päivittäin	<ul style="list-style-type: none">• Tarkista moottoriöljyn määrä.• Tarkista jäähdytysjärjestelmä• Tarkista hydraulinesteen määrä.• Tarkista kelan ja kiinteän terän kosketus.• Tarkista turvakytinten toiminta.• Poista roskat säleiköstä, öljynjäähdyttimistä ja jäähdyttimestä (useammin likaisissa käyttöolosuhteissa).• Tarkista, että hydrauliletkuissa ja putkissa ei ole vuotoja, kulumia, säävahinkoja tai kemiallisia vaurioita ja että letkut eivät ole kiertyneet tai kiinnitykset tai liitännät löystyneet.
50 käyttötunnin välein	<ul style="list-style-type: none">• Rasvaa laakerit ja holkit (välittömästi jokaisen pesun jälkeen luettelon mukaisesta huoltovälistä riippumatta).• Tarkista akun kunto ja puhdista akku.• Tarkista akkukaapelien liitännät.
100 käyttötunnin välein	<ul style="list-style-type: none">• Tarkista jäähdytysjärjestelmän letkut.• Tarkista laturin hihnan kunto ja kireys.
150 käyttötunnin välein	<ul style="list-style-type: none">• Vaihda moottorin öljy ja suodatin.
200 käyttötunnin välein	<ul style="list-style-type: none">• Poista kosteus polttoainesäiliöstä ja hydraulinestesäiliöstä.• Tarkista kelalaakerin esikuormitus.
250 käyttötunnin välein	<ul style="list-style-type: none">• Kiristä pyöränmutterit momenttiin 94–122 N·m.
400 käyttötunnin välein	<ul style="list-style-type: none">• Huolla ilmanpuhdistin. (Huolla ilmanpuhdistin aikaisemmin, jos ilmanpuhdistimen ilmaisin näyttää punaista. Huolla se useammin, jos olosuhteet ovat erittäin likaiset tai pölyiset.)• Tarkista, ettei letkuissa ja liitännöissä ole kulumia, vaurioita tai löysiä liitännöitä.• Vaihda polttoainesuodattimen kotelo.• Tarkista moottorin käyntinopeus (joutokäynnillä ja täydellä kaasulla).
800 käyttötunnin välein	<ul style="list-style-type: none">• Tyhjennä ja puhdista polttoainesäiliö• Tarkista takapyörien aerauskulmat.• Vaihda hydraulineeste.• Vaihda hydraulisuodattimet (aiemmin, jos huoltovälin ilmaisin on punaisella alueella).• Rasvaa takapyörien laakerit.• Säädä moottorin venttiilit (katso moottorin käyttöopas).
Ennen varastointia	<ul style="list-style-type: none">• Tyhjennä ja puhdista polttoainesäiliö
Kahden vuoden välein	<ul style="list-style-type: none">• Huuhtelee jäähdytysjärjestelmä ja vaihda neste.• Tyhjennä ja huuhtelee hydraulisäiliö.• Vaihda kaikki liikkuvat letkut.

Päivittäisen huollon tarkastuslista

Ota tästä sivusta kopioita.

Tarkistettavat kohdat	Viikolle:						
	Ma	Ti	Ke	To	Pe	La	Su
Tarkista turvajärjestelmän toiminta.							
Tarkista jarrujen toiminta.							
Tarkista moottorin öljypinta ja polttoainemäärä.							
Tyhjennä veden/polttoaineen erotin.							
Tarkista ilmansuodattimen rajoitinilmaisin.							
Tarkista, ettei jäädyttimessä ja säleikössä ole roskia.							
Kuuntele, kuuluuko moottorista epätavallisia käyntiääniä. ¹							
Tarkista, kuuluuko käytön aikana epätavallisia ääniä.							
Tarkista hydraulijärjestelmän nestepinnan taso.							
Tarkista hydraulisuodattimen merkkivalo. ²							
Tarkista, ettei hydrauliletkuissa ole vaurioita.							
Tarkista nestevuodot.							
Tarkista rengaspaine.							
Tarkista mittareiden toiminta.							
Tarkista kelan ja kiinteän terän kohdistus.							
Tarkista leikkuukorkeussäätö.							
Tarkista kaikkien rasvanippojen voitelu. ³							
Korjaa maalipinnan vauriot.							
<p>1. Tarkista hehkutulppa ja ruiskutussuuttimet, jos käynnistys on hidas, savua on liikaa tai käyntiääni on karkea.</p> <p>2. Tarkista moottorin käydessä ja öljyn ollessa käyttölämpötilassa.</p> <p>3. Välittömästi jokaisen pesun jälkeen luettelon mukaisesta huoltovälistä riippumatta.</p>							

Todetut viat

Tarkastuksen suoritti:		
Vika	Päivämäärä	Huomio
1		
2		
3		
4		
5		
6		
7		
8		

Tärkeää: Lisää huoltotoimenpiteitä on moottorin käyttöohjeessa.

Huomaa: Koneen kytkentäkaavio ja hydraulikaavio ovat saatavissa osoitteesta www.Toro.com.

Huoltovälitaulukko

REELMASTER 5010-H/ 5410/5510/5610 & GROUNDMASTER 4300
QUICK REFERENCE AID

CHECK/SERVICE (daily)

1. OIL LEVEL - ENGINE
2. OIL LEVEL - HYDRAULIC TANK
3. COOLANT LEVEL, RADIATOR
4. FUEL /WATER SEPARATOR
5. PRECLEANER - AIR CLEANER
6. RADIATOR SCREEN
7. BRAKE FUNCTION
8. TIRE PRESSURE
9. BELTS (FAN, ALT.)

GREASING -- SEE OPERATOR'S MANUAL

FLUID SPECIFICATIONS/CHANGE INTERVALS

SEE OPERATOR'S MANUAL FOR INITIAL CHANGES.	FLUID TYPE	CAPACITY	CHANGE INTERVAL		FILTER PART NO.
			FLUID	FILTER	
A. ENGINE OIL	SAE 15W-40CI-4	3.5 QTS* (5010-H) 5.5 QTS.*	150 HRS.	150 HRS.	104-5167
B. HYD. CIRCUIT OIL	ISO VG 46/68	11 GALS.* (5010-H) 15 GALS.*	800 HRS.	SEE INDICATOR	94-2621**
				800 HRS.	86-2010
C. AIR CLEANER				SEE INDICATOR	108-3810 (5010-H) (5410) (5510)
D. WATER SEPARATOR				400 HRS.	108-3812 (5610) (4300)
E. FUEL TANK	NO. 2-DIESEL	14 GALS.	DRAIN AND FLUSH, 2 YRS.		
F. COOLANT	50/50 ETHYLENE GLYCOL/WATER	5.5 QTS. (5010-H)	DRAIN AND FLUSH, 2 YRS.		
		7.0 QTS. (5410) (5510)			
		10.0 QTS. (5610) (4300)			

* INCLUDING FILTER ** EXCLUDES 5010-H

Kuva 41

VAROITUS

Jos jätät avaimen virtalukkoon, joku voi vahingossa käynnistää moottorin ja vahingoittaa vakavasti lähellä olijoita.

Irrota avain virtalukosta ennen huollon aloitusta.

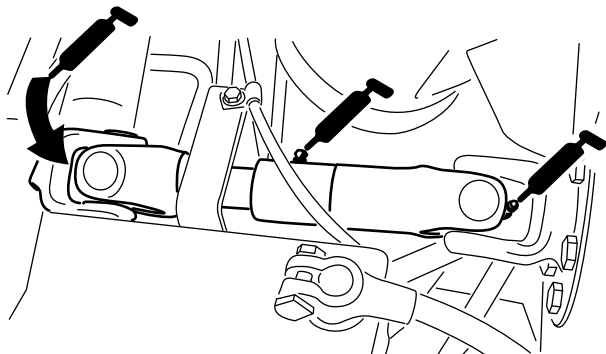
Voitelu

Laakerien ja holkkien rasvaus

Jos konetta käytetään normaaleissa olosuhteissa, voitele kaikki laakerit ja holkit **50 käyttötunnin välein** litiumpohjaisella yleisrasvalla nro 2. Voitele laakerit ja holkit **välittömästi** jokaisen pesun jälkeen, luettelon mukaisesta huoltovälistä riippumatta.

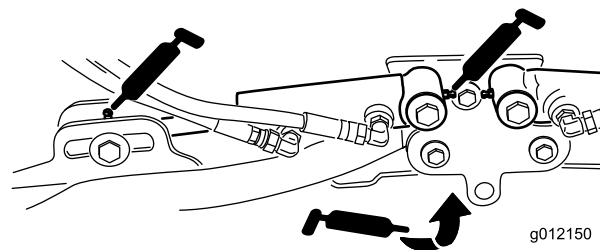
Rasvanippojen sijainnit ja määrät ovat seuraavat:

- Pumpun käyttöakselin U-nivel (3) (Kuva 42)



Kuva 42

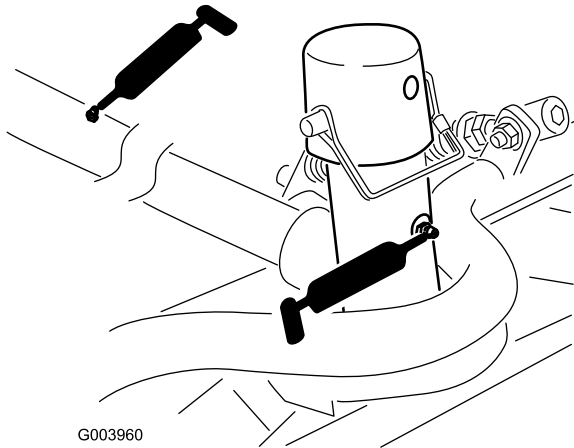
- Leikkuuyksikön nostovarren sylinterit (2 kussakin) (Kuva 43)



Kuva 43

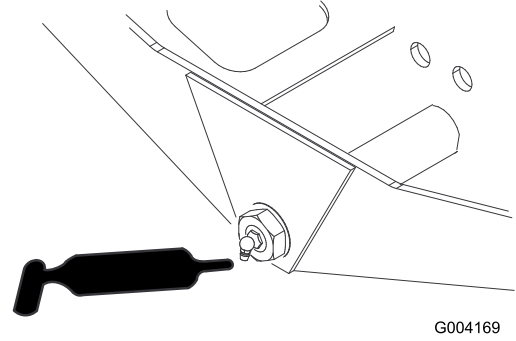
g012150

- Nostovarren tapit (1 kussakin) (Kuva 43)
- Leikkuuyksikön kannatin ja tappi (2 kussakin) (Kuva 44)



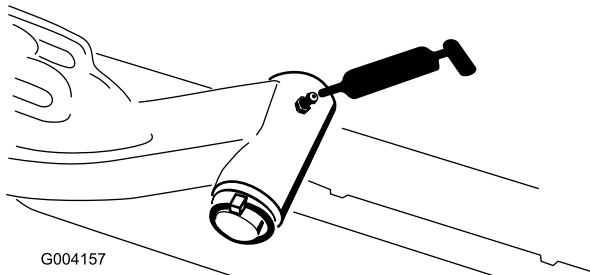
Kuva 44

- Akselin olkatappi (1) (Kuva 47)



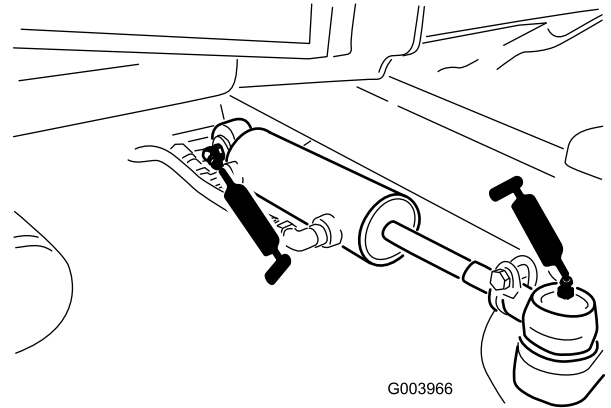
Kuva 47

- Nostovarren tappi (1 kussakin) (Kuva 45)



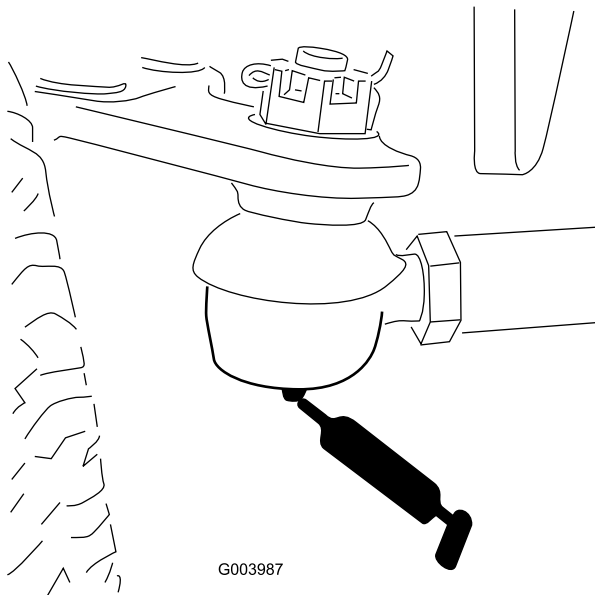
Kuva 45

- Ohjaussylinterin pallonivelet (2) (Kuva 48)



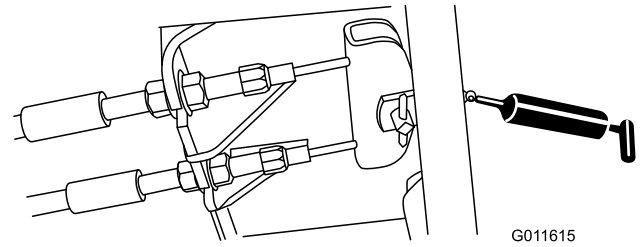
Kuva 48

- Taka-akselin raidetanko (2) (Kuva 46)



Kuva 46

- Jarrupoljin (1) (Kuva 49)



Kuva 49

Moottorin huolto

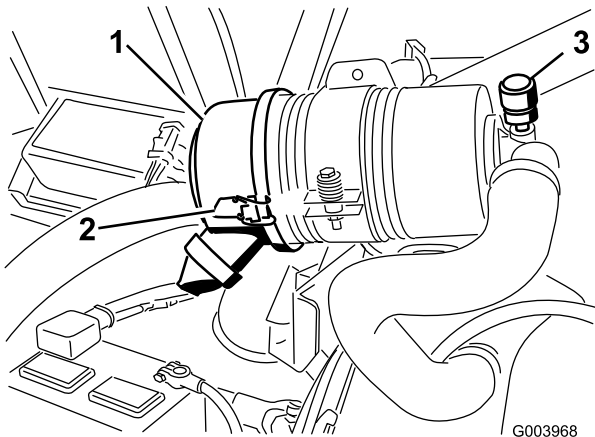
Ilmanpuhdistimen huolto

Tarkista, ettei ilmanpuhdistimen rungossa ole vaurioita, jotka voivat aiheuttaa ilmavuodon. Vaihda, jos runko on vaurioitunut. Tarkista koko ilmanottojärjestelmä vuotojen, vaurioiden ja löysien letkunkiristimien varalta.

Huolla ilmanpuhdistimen suodatin vain silloin, kun huoltoilmaisin (Kuva 50) edellyttää sitä. Ilmansuodattimen tarpeeton vaihtaminen vain kasvattaa mahdollisuutta, että moottoriin pääsee likaa suodattimen irrotuksen yhteydessä.

Tärkeää: Tarkista, että suojus on asetettu oikein ja että se on tiiviisti ilmanpuhdistimen rungon ympärillä.

1. Vapauta lukitsimet, joilla ilmanpuhdistimen suojus on kiinni ilmanpuhdistimen rungossa (Kuva 50).



Kuva 50

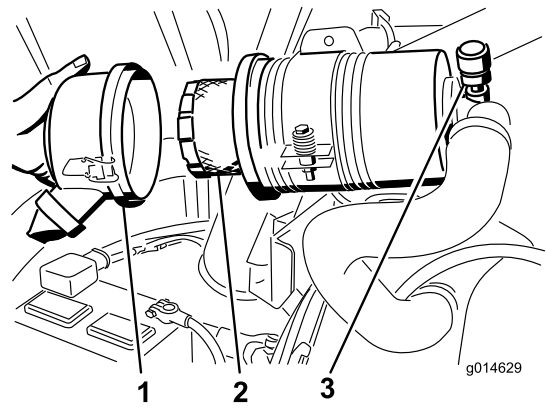
1. Ilmanpuhdistimen suojus
2. Ilmanpuhdistimen suojuksen lukitsin
3. Ilmanpuhdistimen huoltoilmaisin

2. Irrota ilmanpuhdistimen rungon suojus. Ennen kuin irrotat suodattimen, poista suodattimen ja kotelon väliin kertynyt lika matalapaineisella 2,76 bar, puhdas ja kuiva) ilmalla. **Älä käytä korkeapaineista ilmaa, sillä se voi työntää lian suodattimen läpi ilmanottokanavaan.**

Puhdistaminen estää lian joutumisen ilmanottoon suodattimen irrottamisen yhteydessä.

3. Irrota ja vaihda suodatin (Kuva 51).

Älä puhdisti käytettyä elementtiä, sillä elementin materiaali saattaa vaurioitua. Tarkasta, että uudessa suodattimessa ei ole kuljetusvaurioita tarkastamalla suodattimen tiivistetty pää ja runko. **Älä käytä viallista elementtiä.** Työnnä uusi suodatin paikoilleen puristamalla samalla elementin ulkokehää, jotta se asettuu koteloon. **Älä paina suodattimen joustavaa keskikohtaa.**



Kuva 51

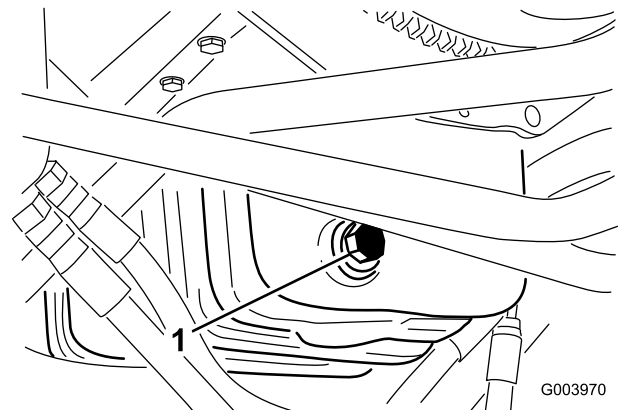
1. Ilmanpuhdistimen suojus
2. Ilmanpuhdistimen suodatin
3. Ilmanpuhdistimen ilmaisin

4. Puhdista irrotettavassa suojuksessa oleva lianpoistoaukko. Irrota kuminen poistoventtiili suojuksesta, puhdista ontelo ja asenna poistoventtiili takaisin.
5. Asenna suojus siten, että kuminen poistoventtiili osoittaa alaspäin, eli noin kello viiden ja kello seitsemän välille pästä katsottuna.
6. Kiinnitä lukitsimet.

Moottoriöljyn ja öljysuodattimen vaihto

Vaihda moottoriöljy ja suodatin ensimmäisen kerran 50 käyttötunnin jälkeen ja sen jälkeen 150 käyttötunnin välein.

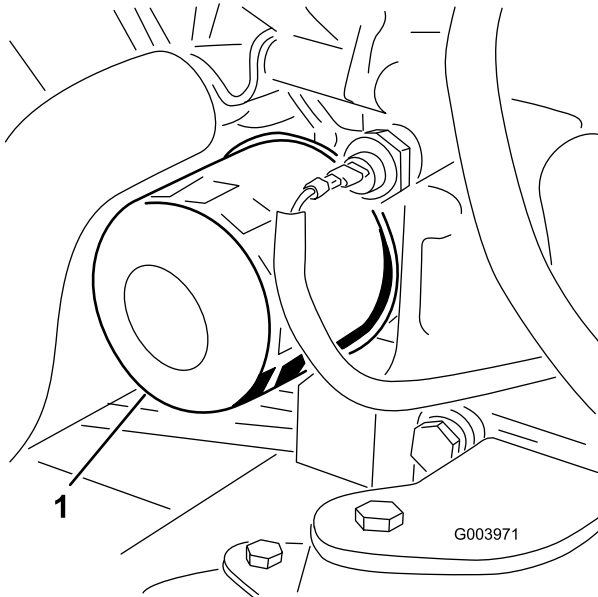
1. Irrota tyhjennystulppa (Kuva 52) ja anna öljyn valua tyhjennysastiaan.



Kuva 52

1. Öljytyhjennystulppa
2. Kun öljyä ei enää valua, aseta tyhjennystulppa takaisin.

3. Irrota öljynsuodatin (Kuva 53).



Kuva 53

1. Öljynsuodatin

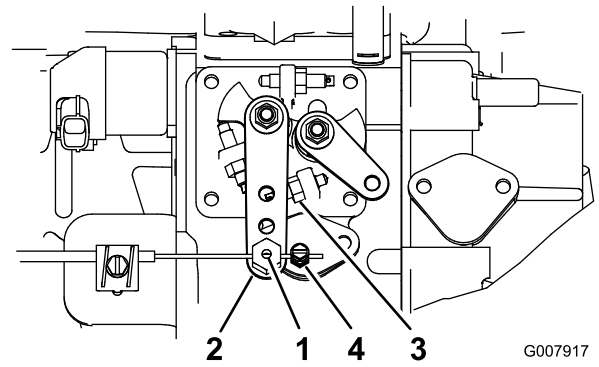
4. Levitä ohut kerros puhdasta öljyä uuden suodattimen tiivisteeseen.
5. Asenna uusi öljynsuodatin suodattimen istukkaan. Käännä öljynsuodatinta myötäpäivään, kunnes kumitiiviste koskettaa suodattimen istukkaa. Kiristä sitten vielä 0,5 kierrosta.

Tärkeää: Älä kiristä suodatinta liikaa.

6. Lisää öljyä kampikammioon. Katso [Moottoriöljyn määrän tarkistus \(sivu 26\)](#).

Kaasun säätö

1. Siirrä kaasuvipua eteenpäin niin, että se on noin 3 mm tukivarren aukon etuosasta.
2. Löysää kaasuvaijerin liitintä, joka on kaasuvaijerissa ruiskutuspumun vivun vieressä (Kuva 54).



Kuva 54

1. Kaasuvaijerin tappi
2. Ruiskutuspumun vipuvarsi
3. Korkeimman joutokäyntinopeuden pysäytin
4. Kaasuvaijerin liitin

3. Pidä ruiskutuspumun vipuvarrtta korkeimman joutokäyntinopeuden pysäytintä vasten (Kuva 54).
4. Kiristä kaasuvaijerin liitin samalla kun vedät kaasuvaijeria löysyyden poistamiseksi.

Huomaa: Kun se on kiristetty, vaijerin tappi on päästävä kääntymään vapaasti ruiskutuspumun vipuvarressa.

5. Jos kaasu ei pysy paikallaan käytön aikana, kiristä lukkomutteria, joka kiinnittää kitkalaitteen kaasuvipuun.

Polttoainejärjestelmän huolto

▲ HENGENVAARA

Tietyissä olosuhteissa dieselpolttoaine ja polttoainehöyryt ovat erittäin tulenarkoja ja räjähdysherkkiä. Polttoaineen aiheuttamasta tulipalosta tai räjähdyksestä voi olla seurauksena palovammoja ja omaisuusvahinkoja.

- Täytä polttoainesäiliö suppilon avulla ulkona tai avoimessa tilassa, kun moottori on sammutettu ja jäähtynyt. Pyyhi läikkynyt polttoaine pois.
- Polttoainesäiliötä ei saa täyttää aivan täyteen. Lisää polttoainetta säiliöön, kunnes pinta on 6–13 mm täyttökaulan alareunan alapuolella. Säiliöön jäävä tyhjä tila antaa polttoaineen laajentua.
- Älä tupakoi polttoainetta käsitellessäsi ja pysy kaukana avotulesta tai paikoista, joissa kipinä voi sytyttää polttoainehöyryt.
- Säilytä polttoaine puhtaassa, turvallisuushyväksytyssä säiliössä. Pidä korkki suljettuna.

Polttoainesäiliön tyhjennys

Huoltoväli: 800 käyttötunnin välein

Ennen varastointia

Tyhjennä ja puhdista säiliö, jos polttoainejärjestelmä likaantuu tai jos kone on tarkoitus varastoida pitkäksi aikaa. Huuhtelee säiliö puhtaalla polttoaineella.

Polttoaineletkujen ja liitäntöjen tarkastus

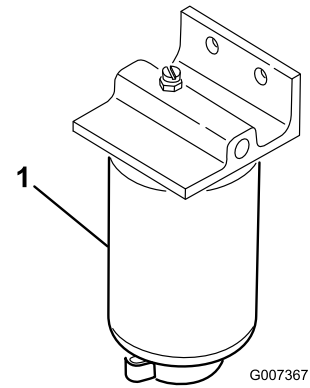
Tarkista polttoaineletkut ja liitännät 400 käyttötunnin välein tai kerran vuodessa, kumpi ensin saavutetaan. Tarkista, ettei kulumia, vaurioita tai löysiä liitäntöjä ole.

Vedenerottimen huolto

Huoltoväli: 400 käyttötunnin välein

Tyhjennä vesi tai muut kertymät vedenerottimesta (Kuva 55) päivittäin. Vaihda suodatinkotelo 400 käyttötunnin välein.

1. Aseta puhdas astia polttoainesuodattimen alle.
2. Löysää suodatinkotelon pohjassa olevaa tyhjennystulppaa.



Kuva 55

1. Vedenerottimen suodatinkotelo

3. Puhdista suodatinkotelon kiinnityskohdan ympäristö.
4. Irrota suodatinkotelo ja puhdista asennuspinta.
5. Voitele suodatinkotelon tiiviste puhtaalla öljyllä.
6. Asenna suodatinkotelo käsin, kunnes tiiviste koskettaa asennuspintaa. Kierrä sitten vielä puoli kierrosta.
7. Kiristä suodatinkotelon pohjassa oleva tyhjennystulppa.

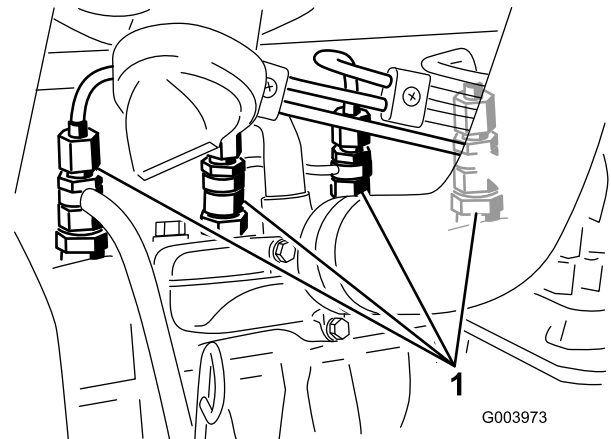
Polttoaineputken sihdin puhdistus

Polttoainesäiliössä oleva polttoaineputki on varustettu sihdillä, joka estää roskien pääsyn polttoainejärjestelmään. Irrota polttoaineputki ja puhdista sihti tarvittaessa.

Polttoaineruiskuttimien ilmaus

Huomaa: Tämä toimenpide suoritetaan vain, jos ilma on tyhjennetty polttoainejärjestelmästä normaalin esitäyttömenetelmän avulla, eikä moottori käynnisty. Katso kohta [Polttoainejärjestelmän ilmaus \(sivu 29\)](#).

1. Löysää ruiskutusputtimen nro 1 ja pidikejärjestelmän putkiliitäntää (Kuva 56).



Kuva 56

1. Polttoaineruiskuttimet

2. Käännä virta-avain Päällä-asentoon ja tarkista, että polttoainetta virtaa liittimen ympäriltä. Käännä avain Pois-asentoon, kun polttoainevirta on yhtenäinen.
3. Kiristä putkiliitin kunnolla.
4. Toista vaiheet 1–3 jäljellä olevien suuttimien kohdalla.

Sähköjärjestelmän huolto

Tärkeää: Ennen kuin hitsaat konetta, irrota molemmat akun kaapelit ja irrota kumpikin johdinsarjan pistoke elektronisesta ohjausmoduulista sekä napaliitin laturista, jotta sähköjärjestelmä ei vaurioituisi.

Akun huolto

VAARA

KALIFORNIA

Lakiesityksen 65 mukainen varoitus

Akun liitännät, navat ja niihin liittyvät lisävarusteet sisältävät lyijyä ja lyijy-yhdisteitä, joiden tiedetään aiheuttavan syöpää ja haittaavan lisääntymistä. Pese kädet, kun olet käsitellyt akkua.

⚠ HENGENVAARA

Akkuneste sisältää rikkihappoa, joka on tappava myrkkyy ja aiheuttaa vakavia syöpymiä.

- Akkunestettä ei saa juoda eikä päästää kosketuksiin ihon, silmien tai vaatteiden kanssa. Käytä suojalaseja ja kumikäsineitä.
- Akku on täytettävä paikassa, jossa on aina saatavilla puhdasta vettä ihon huuhtelua varten.

⚠ VAARA

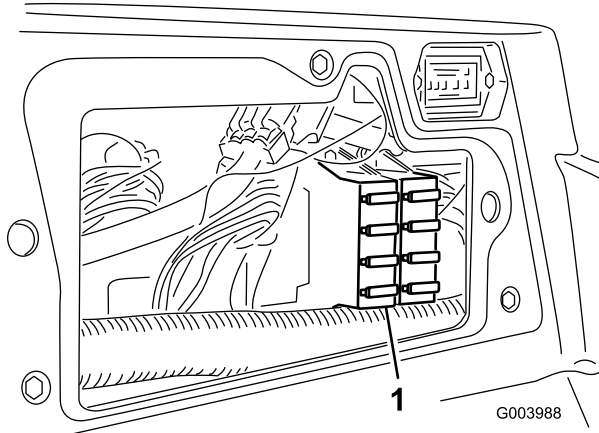
Akun latauksen yhteydessä syntyy räjähdysriskiä kaasuja.

Älä tupakoi akun lähetyvillä. Älä päästä kipinöitä tai liekkejä kosketuksiin akun kanssa.

Tarkista akun kunto viikoittain tai 50 käyttötunnin välein. Pidä liittimet ja koko akkukotelo puhtaana, koska likainen akku purkautuu vähitellen. Puhdista akku pesemällä koko kotelo liuksella, jossa on ruokasoodaa ja vettä. Huuhtelee puhtaalla vedellä.

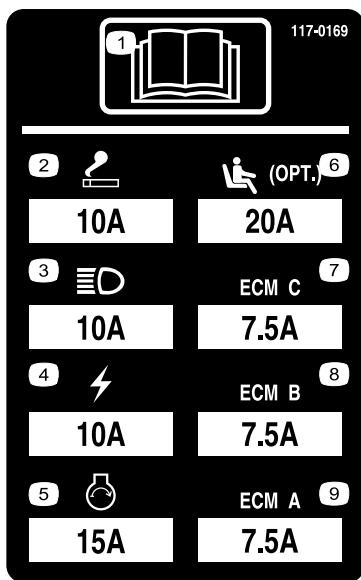
Sulakkeiden tarkastus

Sähköjärjestelmässä on kahdeksan sulaketta. Sulakerasia (Kuva 57) sijaitsee tukivarren huoltopaneelin takana.



Kuva 57

1. Sulakerasia



Kuva 58

Vetojärjestelmän huolto

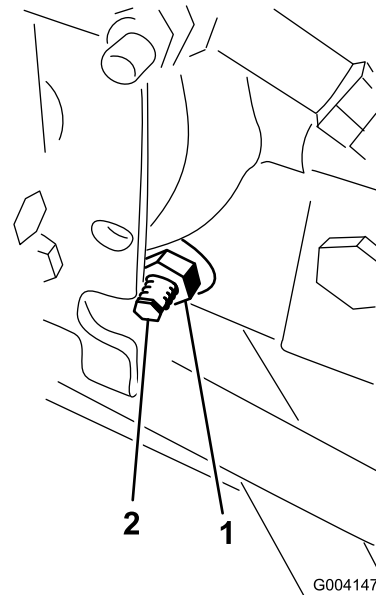
Vetopyörän säätö vapaalle

Kone ei saa liikkua eteenpäin, kun ajopoljin on vapautettu. Jos kone ryömi, säädä seuraavasti:

1. Pysäköi kone tasaiselle pinnalle, sammuta moottori ja laske leikkuuyksiköt maahan.
2. Nosta koneen etuosa ylös siten, että eturenkaat nousevat irti maasta. Tue kone tunkeilla, jotta se ei pääse kaatumaan.

Huomaa: Nelipyörävetomalleissa myös takapyörien on oltava ilmassa.

3. Löysää vedon säätönokan lukkomutteriä hydrostaatin oikealla puolella (Kuva 59).



Kuva 59

1. Lukkomutteri
2. Vedon säätönokka

VAARA

Vedon säätönokan säädöt viimeistellään moottorin käydessä. Tällöin on olemassa henkilövahingon vaara.

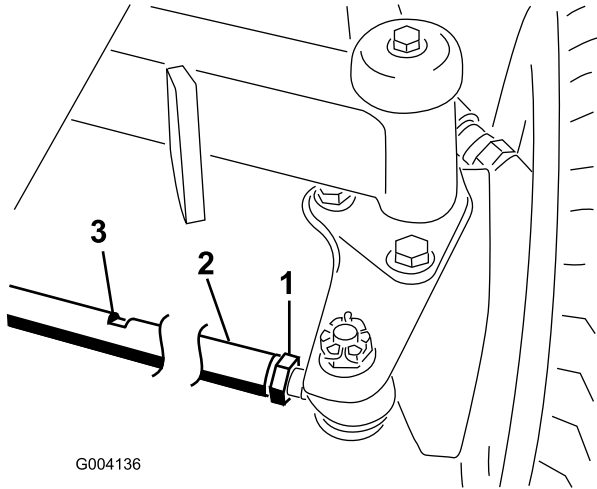
Älä kosketa äänenvaimenninta tai muita moottorin kuumia tai liikkuvia osia millään kehosi osalla.

4. Käynnistä moottori ja kierrä nokan päätä jompaankumpaan suuntaan, kunnes pyörien pyörintä lakkaa.
5. Lukitse säätö kiristämällä lukkomutteri.
6. Sammuta moottori. Poista pukit ja laske kone maahan.
7. Koeaja konetta ja varmista, että se ei enää ryömi eteenpäin pysähdyttyä.

Takapyörien aurasikulman säätö

1. Käännä ohjauspyörää niin, että takapyörät osoittavat suoraan eteenpäin.
2. Löysää raidetangon molemmissa päissä olevia vastamuttereita (Kuva 60).

Huomaa: Raidetangon päässä, jossa on ulkoinen ura, on vasemmanpuoleiset kierteet.



Kuva 60

1. Vastamutteri
2. Raidetanko
3. Avaimen aukko

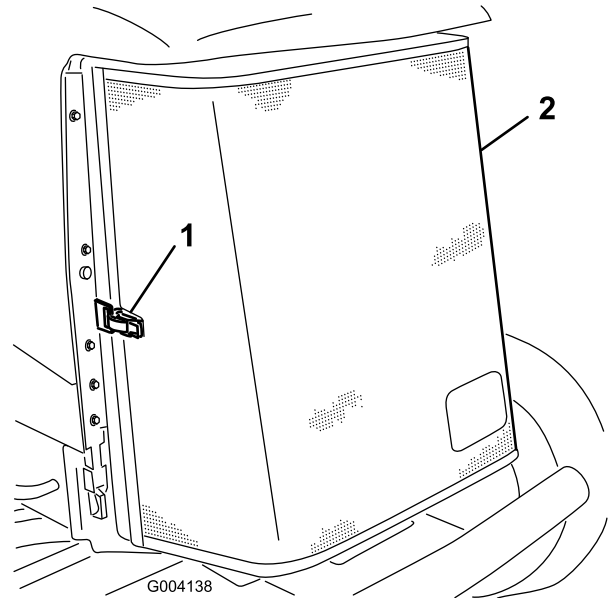
3. Kierrä raidetankoa käyttämällä avaimen aukkoa.
4. Mittaa takapyörien välinen etäisyys akselin korkeudelta takapyörien edestä ja takaa. Etäisyyden tulisi olla takapyörien etuosassa alle 6 mm pyörien takaosassa mitatusta etäisyydestä.
5. Toista tarvittaessa.

Jäähdytysjärjestelmän huolto

Roskien poisto jäähdytysjärjestelmästä

Poista roskat säleiköstä, öljynjäähdyttimistä ja jäähdyttimestä päivittäin. Puhdista useammin likaisissa olosuhteissa.

1. Sammuta moottori ja irrota virta-avain virtalukosta.
2. Puhdista moottoritila huolellisesti kaikista roskista.
3. Vapauta pidätin ja avaa takasäleikkö (Kuva 61).



Kuva 61

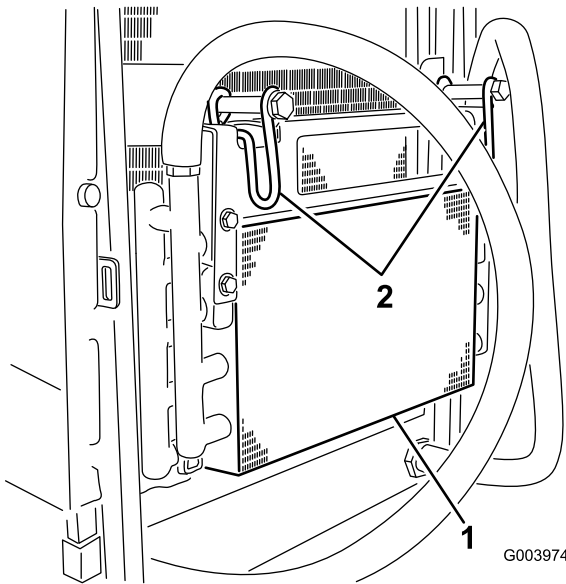
1. Takasäleikön salpa
2. Takasäleikkö

4. Puhdista säleikkö perusteellisesti paineilmalla.
5. Vapauta öljynjäähdytin puristamalla salpoja sisäänpäin (Kuva 62).

Jarrujen huolto

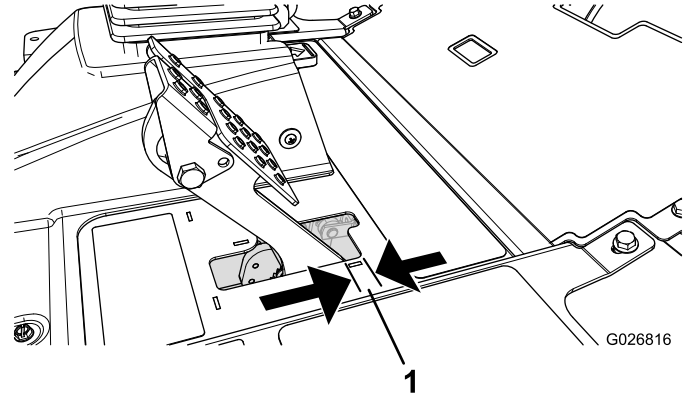
Seisontajarrujen säätö

Säädä jarruja, jos jarrupolkimen vapaa liike (Kuva 64) on yli 2,5 cm tai kun tarvitaan enemmän pidätysvoimaa. Vapaa liike on etäisyys, jonka jarrupoljin liikkuu, ennen kuin jarruvastus tuntuu.



Kuva 62

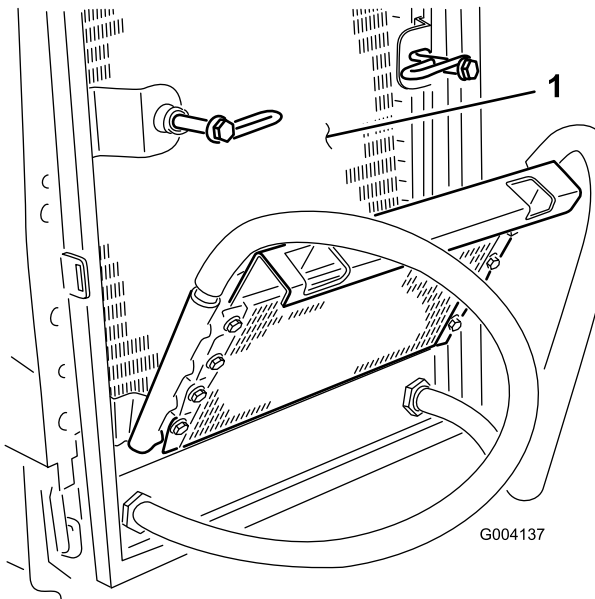
1. Öljynjäähdytin
2. Öljynjäähdyttimen salvat



Kuva 64

1. Vapaa liike

6. Puhdista öljynjäähdyttimen ja jäähdyttimen molemmat sivut (Kuva 63) perusteellisesti paineilmalla.

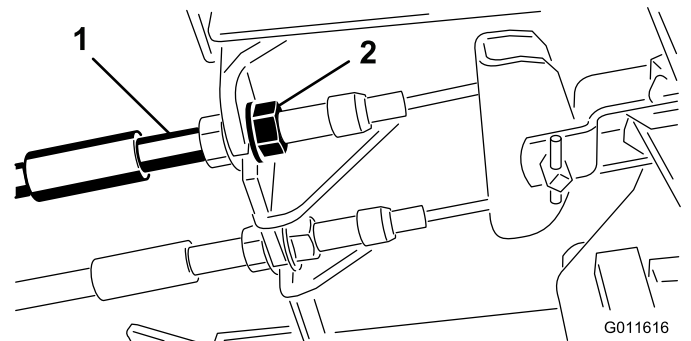


Kuva 63

1. Jäähdytin

Huomaa: Käytä napamoottorin joutoliikettä ja heiluta rumpuja eteen ja taakse sen varmistamiseksi, että rummut ovat irtonaiset ennen ja jälkeen säädön.

1. Jarrupolkimien vapaa liike pienenee, kun jarruja kiristetään löysäämällä jarruvaijerin kierteisessä päässä olevaa etumaista mutteria (Kuva 65).



Kuva 65

1. Jarruvaijerit
2. Etumutterit

7. Käännä öljynjäähdytin takaisin entiseen asentoonsa ja kiinnitä salvat.
8. Sulje säleikkö ja kiinnitä salpa.

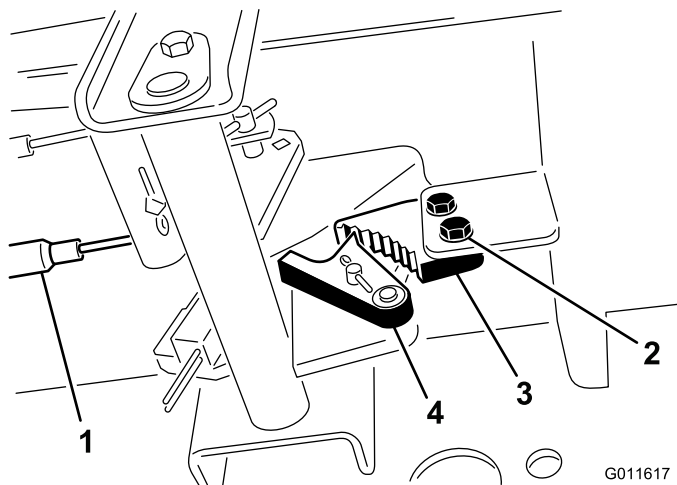
2. Siirrä vaijeria taaksepäin kiristämällä takimmaista mutteria, kunnes jarrupolkimissa on 6–13 mm vapaata liikettä (Kuva 64), ennen kuin pyörä lukittuu.
3. Kiristä etumaiset mutterit ja varmista, että kumpikin vaijeri kytkee jarrut samanaikaisesti.

Huomaa: Varmista, että vaijeriputki ei käänny kiristyksen aikana.

Seisontajarrun salvan säätö

Jos seisontajarru ei kytkeydy ja salpaudu, jarrusalpaa on säädettävä.

1. Löysää kaksi ruuvia, joilla seisontajarrun salpa on kiinni rungossa (Kuva 66).



Kuva 66

- | | |
|------------------|-------------------------|
| 1. Jarruvaijerit | 3. Seisontajarrun salpa |
| 2. Ruuvit (2) | 4. Jarrun pidätin |

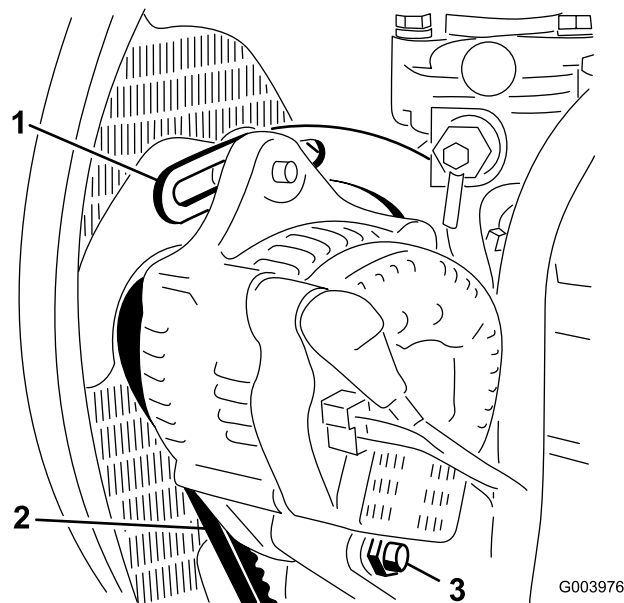
2. Paina seisontajarrupoljinta eteenpäin, kunnes jarrun pidätin kytkeytyy kokonaan jarrun salpaan (Kuva 66).
3. Lukitse säätö kiristämällä molemmat ruuvit.
4. Vapauta seisontajarru painamalla jarrupoljinta.
5. Tarkista asetus ja säädä tarvittaessa.

Hihnan huolto

Tarkista laturin hihnan kunto ja kireys ensimmäisen päivän käytön jälkeen ja sitten 100 käyttötunnin välein.

Laturin hihnan kiristys

1. Avaa konepelti.
2. Tarkista laturin hihnan kireys painamalla sitä (Kuva 67) laturin ja kampiakselin hihnapyörien puolivälistä 10 kg:n voimalla.



Kuva 67

- | | |
|------------------|--------------|
| 1. Kannatin | 3. Olkatappi |
| 2. Laturin hihna | |

Huomaa: Hihnan pitäisi painua 11 mm. Jos taipuma on väärä, siirry vaiheeseen 3. Jos painuma on oikea, jatka käyttöä.

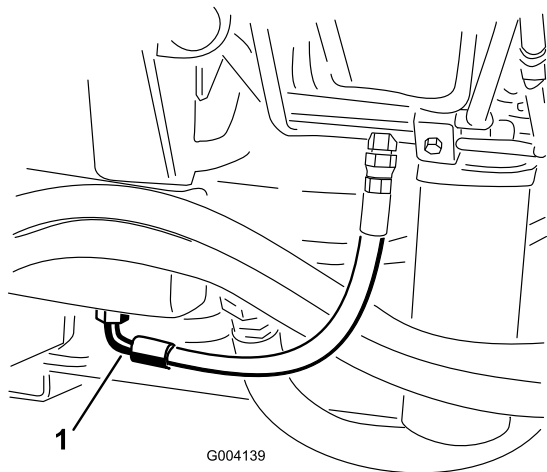
3. Löysää pultti, jolla kannatin on kiinni moottorissa (Kuva 67), pultti, jolla laturi on kiinni kannattimessa, ja olkatappi.
4. Aseta vääntörauta laturin ja moottorin väliin ja väännä laturia.
5. Kun kireys on oikea, kiristä laturin ja kannattimen pultit ja olkatappi.

Hydraulijärjestelmän huolto

Hydraulinesteen vaihto

Vaihda hydraulineeste 800 käyttötunnin välein normaaliolosuhteissa. Jos neste saastuu, ota yhteys paikalliseen Toro-jälleenmyyjäsi, sillä koko järjestelmä on huuhdeltava. Saastunut neste näyttää maitomaiselta tai mustalta puhtaaseen öljyyn verrattuna.

1. Pysäytä moottori ja nosta konepelti.
2. Aseta suuri tyhjennysastia hydraulinestesäiliön pohjaan kiinnitetyn liittimen alle (Kuva 68).



Kuva 68

1. Letku

3. Irrota letku liittimen pohjasta ja anna hydraulineeste valua tyhjennysastiaan.
4. Asenna letku, kun hydraulineestettä ei enää valu.
5. Lisää säiliöön noin 56,7 litraa hydraulineestettä. Katso [Hydraulineeste tarkistus](#) (sivu 28).

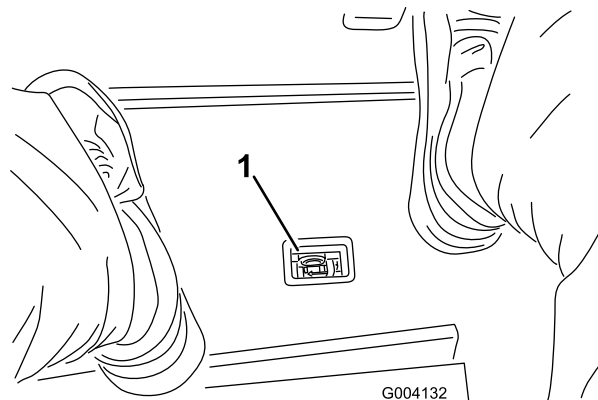
Tärkeää: Käytä vain ohjeissa mainittuja hydraulineesteitä. Muut nesteet saattavat vahingoittaa järjestelmää.

6. Laita säiliön korkki paikalleen.
7. Käynnistä moottori ja käytä kaikkia hydraulisia laitteita, jotta hydraulineeste leviää koko järjestelmään. Tarkista, ettei järjestelmässä ole vuotoja.
8. Sammuta moottori.
9. Tarkista hydraulineeste määrä ja lisää nestettä mittatikun Full-merkintään asti.

Tärkeää: Älä ylitäytä säiliötä.

Hydraulisuodattimien vaihto

Hydraulijärjestelmässä on huoltovälin ilmainen (Kuva 69). Katso ilmaisinta moottorin käydessä normaalissa käyttölämpötilassa. Ilmaisimen on oltava vihreällä alueella. Kun ilmainen on punaisella alueella, vaihda hydraulisuodattimet.

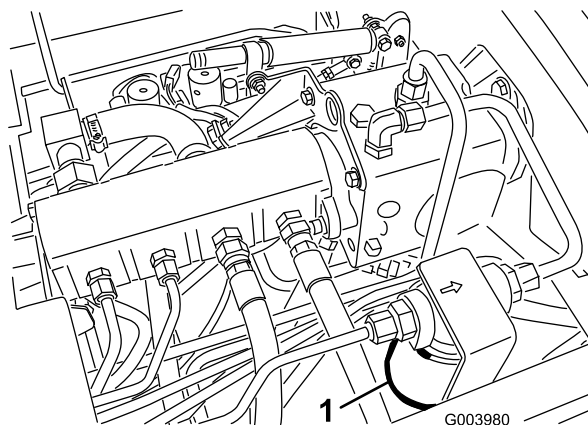


Kuva 69

1. Hydraulisuodattimen rajoitinilmaisim

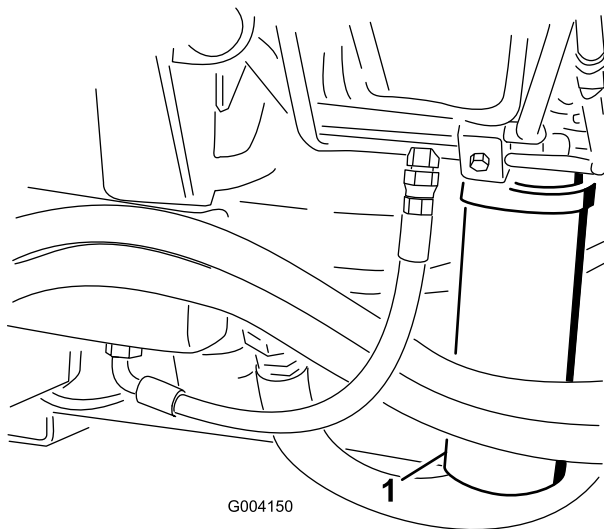
Tärkeää: Muiden suodattimien käyttö saattaa mitätöidä joidenkin osien takuun.

1. Pysäköi kone tasaiselle alustalle, laske leikkuuyksiköt alas, pysäytä moottori, kytke seisontajarru ja irrota avain virtalukosta.
2. Puhdista suodattimen kiinnitysalueen ympäristö ja aseta tyhjennysastia suodattimen alle (Kuva 70) ja (Kuva 71).



Kuva 70

1. Hydraulisuodatin



Kuva 71

1. Hydraulisuodatin

3. Irrota suodatin.
4. Voitele uuden suodatinkotelon tiiviste hydraulioöljyllä.
5. Tarkista, että suodattimen asennusalue on puhdas.
6. Asenna suodatin käsin, kunnes tiiviste koskettaa asennuspintaa. Kierrä sitten vielä puoli kierrosta.
7. Toista toimenpide toiselle suodattimelle.
8. Käynnistä moottori ja anna sen käydä kaksi minuuttia, jotta kaikki ilma purkautuu järjestelmästä.
9. Sammuta moottori ja tarkista, ettei järjestelmässä ole vuotoja.

Hydrauliletkujen ja -putkien tarkistus

Tarkista päivittäin, että hydrauliletkuissa ja putkissa ei ole vuotoja, kulumia, säävahinkoja tai kemiallisia vaurioita ja että letkut eivät ole kiertyneet tai kiinnitykset tai liitännät löystyneet. Suorita kaikki tarvittavat korjaukset ennen koneen käyttämistä.

⚠ VAARA

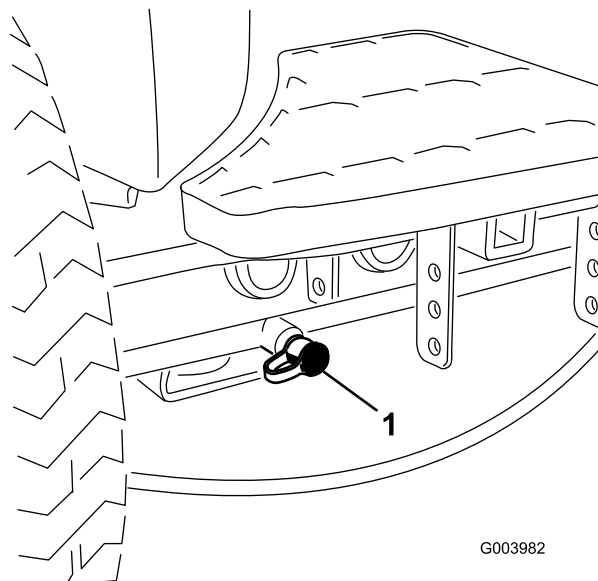
Paineella suihkuava hydraulineste voi läpäistä ihon ja aiheuttaa vammoja.

- Varmista, että kaikki hydrauliletkut ja -putket ovat hyvässä kunnossa ja että kaikki hydrauliputkien liittimet ovat tiukalla, ennen kuin lisäät järjestelmän painetta.
- Pidä keho ja kädet kaukana vuotavista rei'istä ja suuttimista, joista suihkuu korkeapaineista hydraulinestettä.
- Etsi hydraulinestevuotoja pahvin tai paperin avulla.
- Poista paine varovasti hydraulijärjestelmästä, ennen kuin huollat järjestelmää.
- Jos nestettä joutuu ihon alle, hakeudu välittömästi lääkäriin.

Hydraulijärjestelmän testiporttien käyttö

Testaa hydraulipiirien paine käyttämällä hydraulijärjestelmän testiportteja. Kysy lisätietoja paikalliselta Toro-jälleenmyyjältä.

Käytä etuhydrauliiikkaputkien testiportteja apuna (Kuva 72) vetopiirin vianmäärityksessä.



Kuva 72

1. Vetopiirin testiportti

Käytä leikkuun asennuslohkon (Kuva 73) testiportteja apuna leikkuupiirin vianmäärityksessä.

Leikkuuyksikköjärjestelmän huoltaminen

Leikkuuyksiköiden läppäys

⚠ VAARA

Kelojen tai muiden liikkuvien osien koskettaminen saattaa johtaa loukkaantumiseen.

- Pidä sormet, kädet ja vaatteet etäällä keloista ja muista liikkuvista osista.
- Älä yritä kääntää keloja kädellä tai jalalla moottorin käydessä.

Huomaa: Läppäyksen aikana etuysiköt toimivat yhdessä ja takayksiköt toimivat yhdessä.

1. Pysäköi kone tasaiselle alustalle, laske leikkuuyksiköt alas, sammuta moottori, kytke seisontajarru ja siirrä Käytössä / pois käytöstä -kytkin asentoon Pois käytöstä.
2. Irrota salpa ja nosta istuin, jotta pääset käsiksi läppäysvipuihin (Kuva 75).
3. Tee kaikille läpättävälle leikkuuyksiköille asianmukaiset kelan ja kiinteän terän kohdistukset läppäystä varten. Katso leikkuuyksikön käyttöopas.
4. Käynnistä moottori ja anna sen käydä alhaisella joutokäynnillä.

⚠ HENGENVAARA

Moottorin nopeuden muuttaminen läppäyksen aikana saattaa aiheuttaa kelojen pysähtymisen.

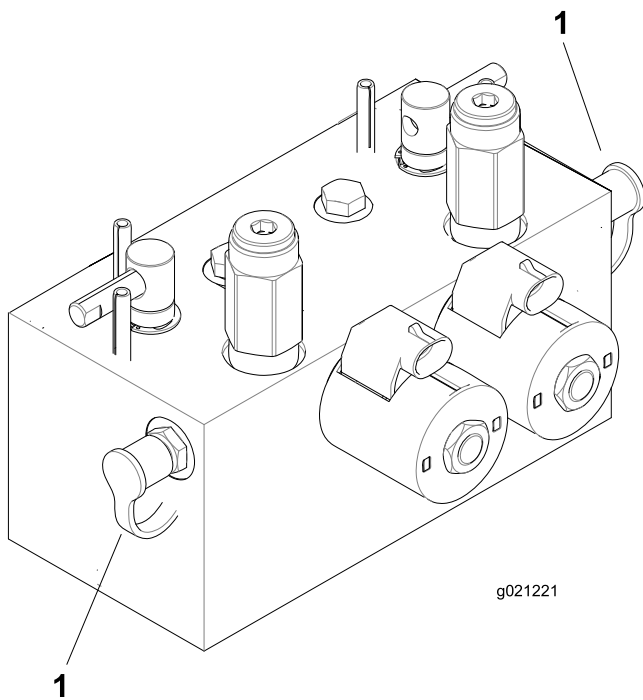
- Älä muuta moottorin nopeutta läppäyksen aikana.
 - Läppää ainoastaan moottorin joutokäynnin aikana.
5. Määritä läpättävät kelat valitsemalla joko etu- tai takaläppäysvipu tai molemmat (Kuva 75).

⚠ HENGENVAARA

Henkilövahinkojen välttämiseksi pysy pois leikkuuyksikköjen lähetyviltä, ennen kuin jatkat.

6. Kun leikkuunohjausvipu on leikkuuasennossa, siirrä Käytössä / pois käytöstä -kytkin Käytössä-asentoon. Aloita määritettyjen kelojen läppäys siirtämällä leikkuunohjausvipua eteenpäin.
7. Lisää läppäysainetta pitkävirtisella harjalla.

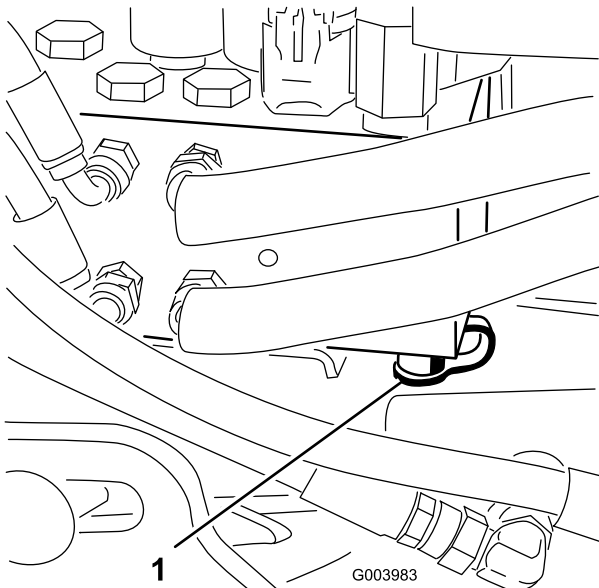
Huomaa: Älä käytä lyhytvartista harjaa.



Kuva 73

1. Leikkuupiirin testiportit (2)

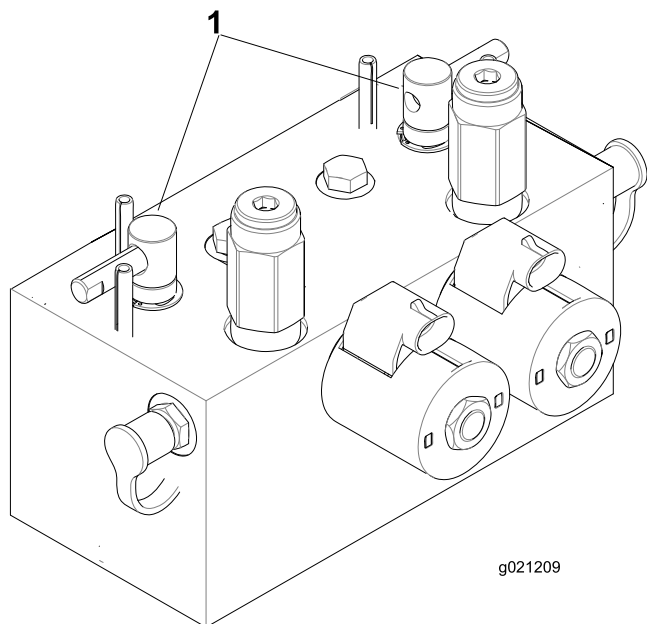
Käytä noston asennuslohkon (Kuva 74) testiporttia apuna nostopiirin vianmäärityksessä.



Kuva 74

1. Nostopiirin testiportti

8. Jos kelat pysähtyvät tai oikuttelevat läppäyksen aikana, valitse suurempi nopeus, kunnes nopeus tasaantuu, ja palauta sitten kelan nopeus haluttuun nopeuteen.
9. Jos haluat säätää leikkuuyksikköjä läppäyksen aikana, pysäytä kelat siirtämällä leikkuunohjausvipua taaksepäin, siirrä Käytössä / pois käytöstä -kytkin asentoon Pois käytöstä ja pysäytä sitten moottori. Kun säädöt on tehty, toista vaiheet 4–8.



Kuva 75

1. Läppäysvivut

10. Toista kaikilla läpättävillä leikkuuyksiköillä.
11. Kun läppäys on tehty, palauta läppäysvivut leikkuuasentoon, laske istuin ja pese leikkuuyksiköistä läppäysaine pois. Kohdistu leikkuuyksikön kela ja kiinteä terä tarvittaessa. Säädä leikkuuyksikön kelan nopeus haluttuun leikkuuasetukseen.

Tärkeää: Jos läppäyskytkintä ei palauteta Pois-asentoon läppäyksen jälkeen, leikkuuyksiköt eivät nouse eivätkä toimi oikein.

Huomaa: Saat paremman leikkuusärmän, jos pyyhkäiset kiinteän terän etusivua viulalla läppäyksen jälkeen. Tämä poistaa mahdolliset jäysteet ja vajaasyrjät, joita on saattanut muodostua leikkuusärmään.

Varastointi

Ajoyksikön valmistelu

1. Puhdista ajoyksikkö, leikkuuyksiköt ja moottori huolellisesti.
2. Tarkista rengaspaine. Täytä kaikki ajoyksikön renkaat paineeseen 0,83–1,03 bar.
3. Tarkista, etteivät kiinnikkeet ole löysällä, ja kiristä tarvittaessa.
4. Rasvaa kaikki rasvaniipat ja nivelet. Pyyhi pois ylimääräinen voiteluaine.
5. Hio varovasti ja maalaa korjausmaalilla maalipinnat, jotka ovat naarmuuntuneet, lohkeilleet tai ruostuneet. Korjaa kaikki metallirungossa olevat kolhut.
6. Huolla akku ja kaapelit seuraavasti:
 - A. Irrota akkuliittimet akun navoista.
 - B. Puhdista akku, liittimet ja navat teräsharjalla ja ruokasoodaliuoksella.
 - C. Voitele kaapeliliittimet ja akun navat Grafo 112X -suojaarasvalla (Toron osanro 505-47) tai vaseliinilla ruostumisen ehkäisemiseksi.
 - D. Lataa akku hitaasti 60 päivän välein 24 tunnin ajan, jotta akkuun ei muodostu lyijysulfaattia.

Moottorin valmistelu

1. Tyhjennä moottoriöljy öljysäiliöstä ja asenna tyhjennystulppa paikalleen.
2. Irrota ja hävitä öljynsuodatin. Asenna uusi öljynsuodatin.
3. Lisää öljysäiliöön ilmoitettu määrä moottoriöljyä.
4. Käynnistä moottori ja käytä sitä joutokäynnillä parin minuutin ajan.
5. Sammuta moottori.
6. Tyhjennä kaikki polttoaine perusteellisesti polttoainesäiliöstä ja letkuista sekä polttoainesuodatin-/vedenerotinkokoonpanosta.
7. Huuhtelee polttoainesäiliö tuoreella ja puhtaalla dieselpolttoaineella.
8. Varmista kaikki polttoainejärjestelmän liitännät.
9. Puhdista ja huolla ilmanpuhdistinjärjestelmä perusteellisesti.
10. Tiivistä ilmanpuhdistimen imuaukko sekä pakoaukko säänkestävällä teipillä.
11. Tarkista pakkasuojaus ja lisää pakkasnestettä alueella odotettavissa olevan alimman lämpötilan mukaan.



Toron yleinen kaupallisten tuotteiden takuu

Kahden vuoden rajoitettu takuu

Ehdot ja takuunalaiset tuotteet

Toro Company ja sen sisaryhtiö Toro Warranty Company antavat yhteisen sopimuksensa mukaisesti tälle Toron kaupalliselle tuotteelle ("tuote") kahden vuoden tai 1 500 käyttötunnin* (sen mukaan, kumpi saavutetaan ensin) materiaali- ja valmistusvirhetakuun. Tämä takuu koskee kaikkia tuotteita ilmestaji lukuun ottamatta (katso näiden tuotteiden erillinen takuulauselma). Jos takuehdot täyttyvät, korjaamme tuotteen veloituksetta. Tähän sisältyy vianmääritys, työ, osat ja kuljetus. Tämä takuu alkaa sinä päivämääränä, jolloin tuote toimitetaan alkuperäiselle ostajalle. * Koskee tuotteita, joissa on tunti-laskuri.

Takuuhuollon ohjeet

Ostajan vastuulla on ilmoittaa heti tuotteen maahantuojalle tai valtuutetulle jälleenmyyjälle, jolta tuote on ostettu, jos hän uskoo tuotteessa olevan takuunalaisen vian. Maahantuoja ja jälleenmyyjien yhteystiedot sekä tiedot takuuseen liittyvistä oikeuksista ja vastuista ovat saatavana osoitteesta:

Toro Commercial Products Service Department
Toro Warranty Company
8111 Lyndale Avenue South
Bloomington, MN 55420-1196

+1 952 888 8801 tai +1 800 952 2740

Sähköpostiosoite: commercial.warranty@toro.com

Omistajan vastuut

Tuotteen omistajan vastuulla on huolehtia *käyttöoppaassa* esitetyistä huolloista ja säädöistä. Vaadittavien huoltojen ja säätöjen laiminlyönti voi johtaa takuuvaatimuksen hylkäämiseen.

Takuun ulkopuoliset kohteet ja viat

Kaikki takuuajana ilmenevät tuoteviat ja häiriöt eivät ole valmistus- tai materiaalivirheitä. Tämä takuu ei kata seuraavia:

- Tuoteviat, jotka aiheutuvat muiden kuin Toron varaosien käytöstä tai ylimääräisten tai muutettujen ei-Toro-lisävarusteiden ja tuotteiden asennuksesta ja käytöstä. Näiden valmistaja saattaa antaa erillisen takuun.
- Tuoteviat, jotka johtuvat suositeltujen huoltojen ja/tai säätöjen laiminlyönnistä. Jos Toro-tuotetta ei huolleta asianmukaisesti *käyttöoppaassa* olevien huolto-ohjeiden mukaisesti, takuu voidaan evätä.
- Tuoteviat, jotka johtuvat tuotteen liian rajusta, huolimattomasta tai piittaamattomasta käytöstä.
- Kuluvat osat, ellei niitä havaita viallisiksi. Tuotteen normaalissa käytössä kuluvia osia ovat esimerkiksi jarrupalat ja -päällysteet, kytkimen päällysteet, terät, kelat, rullat ja laakerit (suljetut tai rasvattavat), kiinteät terät, sytytystulpat, kääntöpyörät ja laakerit, renkaat, suodattimet, hihnat ja tietyt ruiskuttimen osat, kuten kalvot, suuttimet ja sulkuventtiilit jne.
- Ulkopuolisen tekijän aiheuttamat viat. Ulkopuolisina tekijöinä pidetään esimerkiksi säätä, varastointimenetelmiä, likaantumista sekä hyväksymättömien polttoaineiden, jäähdystynesteiden, voiteluaineiden, lisäaineiden, lannoitteiden, veden tai kemikaalien yms. käyttöä.
- Soveltuvista vaatimuksista poikkeavien polttoaineiden (esim. bensiinin, dieselin tai biodieselin) laatuun tai toimintaan liittyvät ongelmat.
- Normaali melu, värinä, kuluminen ja haurastuminen.
- Normaali "kuluminen" kattaa esimerkiksi istuinten vaurioitumisen kulumisen tai hankaamisen seurauksena, maalipintojen kulumisen, naarmuuntuneet tarrat tai ikkunat jne.

Muut maat kuin Yhdysvallat ja Kanada

Asiakkaat, jotka ovat ostaneet Yhdysvalloista tai Kanadasta maahantuotuja Toro-tuotteita, saavat maansa, maakuntansa tai osavaltionsa mukaiset takuehdot Toro-jälleenmyyjältä. Jos Toro-jälleenmyyjä ei pysty jostain syystä toimittamaan takuuehtoja, on otettava yhteys Toro-maahantuojaan.

Osat

Huoltoaikataulun mukaisesti vaihdettavat osat kuuluvat takuun piiriin niiden määritettyyn vaihtoajankohtaan asti. Tämän takuun mukaisesti vaihdetuille osille annetaan takuu alkuperäisen tuotetakuun ajaksi, ja ne siirtyvät Toron omistukseen. Toro tekee lopullisen päätöksen siitä, korjataanko osa tai kokoonpano vai vaihdetaan se. Toro voi käyttää takuukorjauksiin kunnostettuja osia.

Syväpurkaus- ja litium-ioniakun takuu:

Syväpurkaus- ja litium-ioniakun käyttöikänsä aikana tuottama kokonaiskilowattituntimäärä on rajallinen. Tapa, jolla akkua käytetään, ladataan ja huolletaan, voi joko pidentää tai lyhentää akun kokonaiskäyttöikää. Kun laitteen akkuja käytetään, niiden mahdollistama työmäärä latauskertojen välillä vähenee hitaasti, kunnes akut ovat kuluneet loppuun. Normaalissa käytössä loppuun kuluneiden akkujen vaihto on tuotteen omistajan vastuulla. Akkujen vaihto voi olla tarpeen tuotteen normaalin takuuajan sisällä omistajan kustannuksella. Huomaa (vain litium-ioniakku): litium-ioniakulla on vain osat kattava suhteutettu takuu kolmannelta vuodelta viidenteen vuoteen käyttöajan ja käytettyjen kilowattituntien perusteella. Lisätietoja on *käyttöoppaassa*.

Omistaja tekee huollot omalla kustannuksellaan

Moottorin viritys, voitelu, puhdistus ja kiillotus, suodattimien ja jäähdystynesteen vaihto sekä suositeltujen huoltojen suorittaminen ovat esimerkkejä normaaleista huoltotoimista, jotka Toro-tuotteen omistajan on tehtävä omalla kustannuksellaan.

Yleiset ehdot

Tämä takuu oikeuttaa ainoastaan valtuutetun Toro-maahantuojan tai jälleenmyyjän tekemään korjaukseen.

Toro Company ja Toro Warranty Company eivät ole vastuussa epäsuorista, satunnaisista tai välillisistä vahingoista, jotka liittyvät tämän takuun kattamiin Toro-tuotteisiin. Tällaisia vahinkoja voivat olla esimerkiksi korvaavan tuotteen tai huollon hankkimiseen liittyvät kustannukset kohtuullisten vikajaksojen aikana tai kustannukset, jotka aiheutuvat siitä, että tuote ei ole käytettävissä takuuhuollon aikana. Alla esitetty päästötakuu, jos se on sovellettavissa, on ainoa nimenomainen takuu. Kaikki hiljaiset takuut tuotteen sopivuudesta kauppatavaraksi tai tiettyyn tarkoitukseen ovat voimassa vain tämän nimenomaisen takuun ajan.

Joissakin osavaltioissa ei sallita satunnaisten tai välillisten vahinkojen poissulkemista tai hiljaisen takuun kestoon liittyviä rajoituksia, joten yllä mainitut poikkeukset ja rajoitukset eivät välttämättä koske kaikkia ostajia. Tämä takuu antaa ostajalle tiettyjä laillisia oikeuksia. Ostajalla voi olla myös muita oikeuksia, jotka vaihtelevat osavaltioittain.

Moottorin takuuta koskeva huomautus:

Tuotteen päästöjen rajoitusjärjestelmä saattaa kuulua erillisen takuun piiriin Yhdysvaltojen Environmental Protection Agency:n EPA:n ja/tai California Air Resources Boardin CARB:n vaatimusten mukaisesti. Yllä mainitut tuntirajoitukset eivät koske päästöjen rajoitusjärjestelmän takuuta. Lisätietoja on tuotteen mukana toimitetussa tai moottorin valmistajan oppaisiin sisältyvässä moottorin päästöjärjestelmän takuulauselmassa (Engine Emission Control Warranty Statement).