

Ballast

Aufsitzrasenmäher mit Nullwenderadius

Modellnr. 131-7658

Installationsanweisungen

Einzelteile

Prüfen Sie anhand der nachstehenden Tabelle, dass Sie alle im Lieferumfang enthaltenen Teile erhalten haben.

Beschreibung	Menge	Verwendung
Schraube (3/8" x 1-1/4")	4	Bauen Sie den Ballast ein.
Sicherungsmutter (3/8")	4	
Ballastbefestigungshalterung, links	1	
Ballastbefestigungshalterung, rechts	1	
Scheiben	4	
Ballasthalterung	1	
Schraube (3/8" x 1")	2	
Flacher Ballast	1	
Kofferballast	1	
Verkeilte Querstange	1	

Einbauen des Ballasts

⚠ ACHTUNG

Das Anbaugerät ändert die Gewichtsverteilung der Maschine. Das Verwenden der Maschine ohne Frontballast kann zu Instabilität und einem Verlust der Maschinenkontrolle führen.

Stellen Sie sicher, dass der Frontballast richtig installiert ist, bevor Sie die Maschine mit dem Anbaugerät verwenden.

1. Stellen Sie die Maschine auf einer ebenen Fläche ab, ziehen Sie den Zündschlüssel ab und aktivieren die Feststellbremse. Lassen Sie den Motor abkühlen und ziehen Sie den Zündkerzenstecker ab, bevor Sie das Anbaugerät montieren.
2. Ermitteln Sie die Schrauben vorne an der Unterseite des Rahmens (**Bild 1** und **Bild 2**). Entfernen Sie die zwei Schrauben (3/8" x 1") und zwei Sicherungsmuttern (3/8"). Bewahren Sie die Sicherungsmuttern auf.

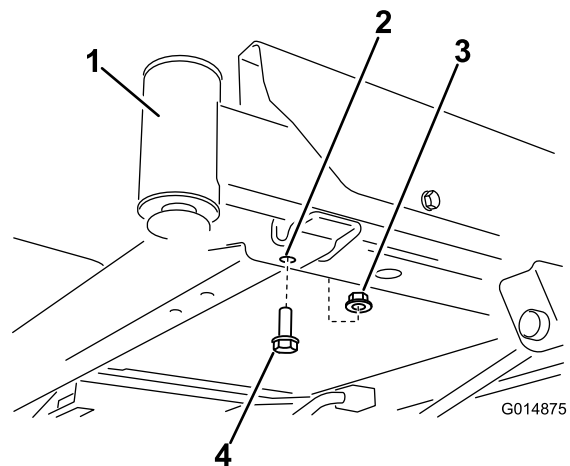


Bild 1

- | | |
|--|----------------------------|
| 1. Rechtes Vorderlaufgabelrad (Laufgabel und Rad werden aus Übersichtsgründen nicht gezeigt) | 3. Schraube (3/8" x 1") |
| 2. Loch vorne, rechte Seite | 4. Sicherungsmutter (3/8") |



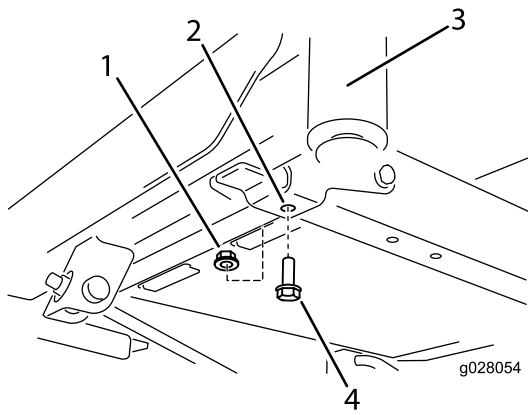


Bild 2

- | | |
|----------------------------|---|
| 1. Sicherungsmutter (3/8") | 3. Linkes Vorderlauftrahm
(Lauftrahmgabel und
Rad werden aus
Übersichtsgründen nicht
gezeigt) |
| 2. Loch vorne, linke Seite | 4. Schraube (3/8" x 1") |

3. Die rechte und linke Ballastbefestigungshalterung finden Sie in den losen Teilen. Befestigen Sie zuerst die linke Halterung an der Unterseite des Rahmens.
4. Befestigen Sie die Halterung mit zwei Schrauben (3/8" x 1-1/4"), zwei Scheiben und zwei Sicherungsmuttern (3/8") am Rahmen (Bild 3). Eine Sicherungsmutter finden Sie in den losen Teilen und die andere haben Sie vorher entfernt.

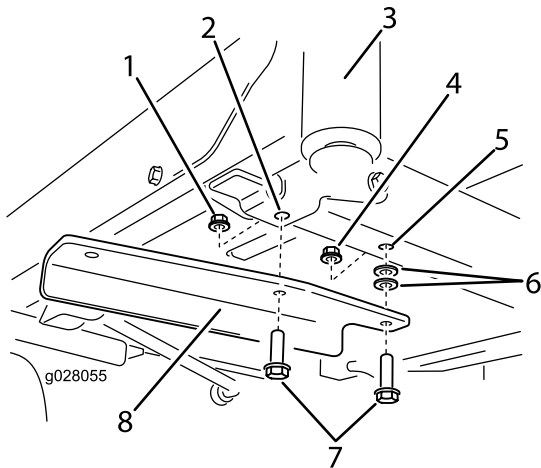


Bild 3

- | | |
|---|-------------------------------------|
| 1. Sicherungsmutter (3/8"),
vorhanden | 5. Loch im Rahmen |
| 2. Loch vorne, linke Seite | 6. Scheibe |
| 3. Linkes Vorderlauftrahm
(Lauftrahmgabel und
Rad werden aus
Übersichtsgründen nicht
gezeigt) | 7. Schraube (3/8" x 1-1/4") |
| 4. Sicherungsmutter (3/8"),
lose Teile | 8. Linke Befestigungshalte-
rung |

5. Befestigen Sie die rechte Ballastbefestigungshalterung an der rechten Seite der Maschine.

- Maschinen ohne Hubfußpedal: Befestigen Sie die Halterung mit zwei Schrauben (3/8" x 1-1/4"), zwei Scheiben und zwei Sicherungsmuttern (3/8") (Bild 4). Eine Sicherungsmutter finden Sie in den losen Teilen und die andere haben Sie vorher entfernt.

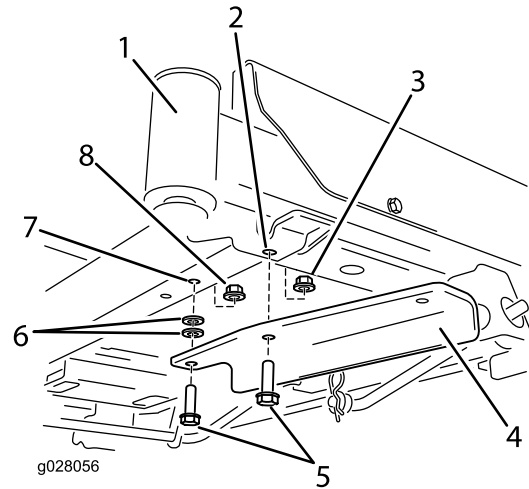


Bild 4

- | | |
|--|---|
| 1. Rechtes Vorderlauftrahm
(Lauftrahmgabel und
Rad werden aus
Übersichtsgründen nicht
gezeigt) | 5. Schraube (3/8" x 1-1/4") |
| 2. Loch vorne, rechte Seite | 6. Scheibe |
| 3. Sicherungsmutter (3/8"),
vorhanden | 7. Loch im Rahmen |
| 4. Rechte Befestigungshalte-
rung | 8. Sicherungsmutter (3/8"),
lose Teile |

- Maschinen mit Hubfußpedal: Die Scheiben werden nicht benötigt. Entfernen Sie die vorderen Befestigungen in der Halterung des Hubfußpedals. Befestigen Sie die Halterung mit zwei Schrauben und zwei Sicherungsmuttern (Bild 5). Eine Sicherungsmutter finden Sie in den losen Teilen und die andere haben Sie vorher entfernt.

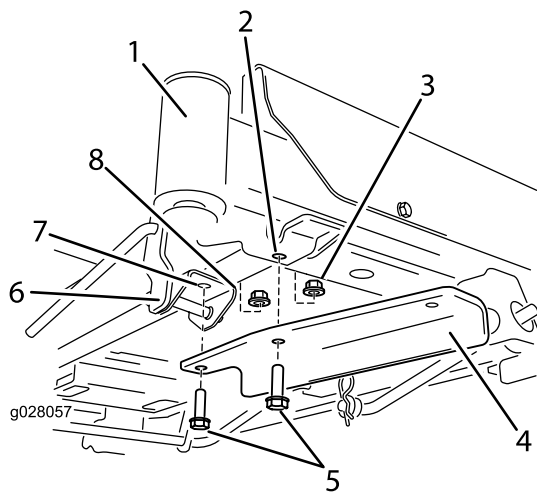


Bild 5

- | | |
|---|--|
| 1. Rechtes Vorderlaufrad (Laufadgabel und Rad werden aus Übersichtsgründen nicht gezeigt) | 5. Schraube (3/8" x 1-1/4") |
| 2. Loch vorne, rechte Seite | 6. Halterung des Hubfußpedals |
| 3. Sicherungsmutter (3/8"), vorhanden | 7. Loch in Halterung |
| 4. Rechte Befestigungshalterung | 8. Sicherungsmutter (3/8"), lose Teile |

6. Befestigen Sie die Ballasthalterung an den Befestigungshalterungen (Bild 6). Fluchten Sie die inneren Löcher in der Halterung mit den vorher montierten Befestigungshalterungen aus. Stellen Sie sicher, dass die Halterung im Rahmen zentriert ist. Befestigen Sie sie mit zwei Schrauben (3/8" x 1") und zwei Sicherungsmuttern (3/8").

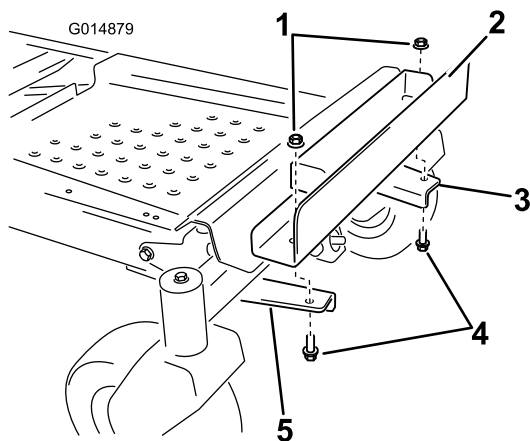


Bild 6

- | | |
|--------------------------------|---------------------------------|
| 1. Sicherungsmutter (3/8") | 4. Schraube (3/8" x 1") |
| 2. Ballasthalterung | 5. Rechte Befestigungshalterung |
| 3. Linke Befestigungshalterung | |

7. Befestigen Sie einen flachen Ballast an der Halterung und bewegen sie nach hinten, bündig mit der Halterung (Bild 7).

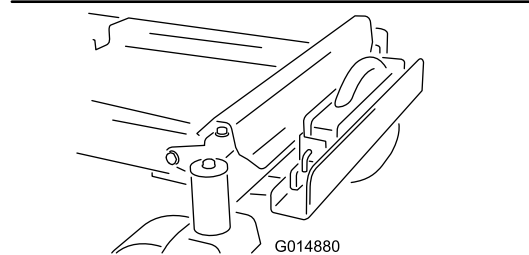
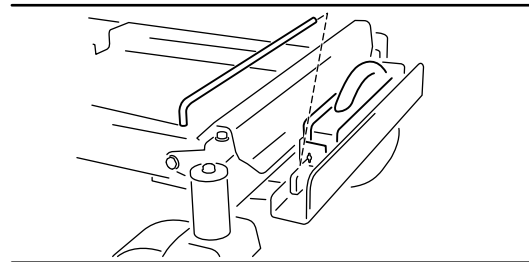
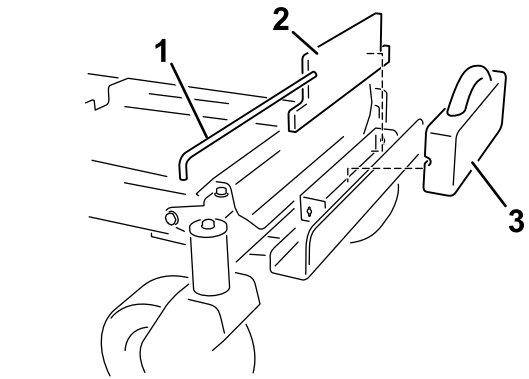


Bild 7

- | | |
|-------------------------|------------------|
| 1. Verkeilte Querstange | 3. Kofferballast |
| 2. Flacher Ballast | |

8. Befestigen Sie einen Kofferballast vor dem flachen Ballast (Bild 7). Die Kerbe im Kofferballast sollten nach hinten zeigen.
9. Befestigen Sie den Ballast mit einer verkeilten Querstange an der Halterung (Bild 7). Setzen Sie die Stange ein und drehen Sie um 90 Grad nach unten, um sie zu arretieren.
10. Wenn aller Ballast und die Halterungen befestigt sind, prüfen Sie, ob alle Befestigungen angezogen sind. Ziehen Sie ggf. an.

Wichtig: Wenn Sie das Anbaugerät abnehmen, müssen Sie auch den Frontballast entfernen, um die Stabilität der Maschine zu erhalten.

