



Count on it.

Betjeningsvejledning

**ProCore® dybdelufter 864 og
1298**

Modelnr. 09715—Serienr. 315000001 og derover

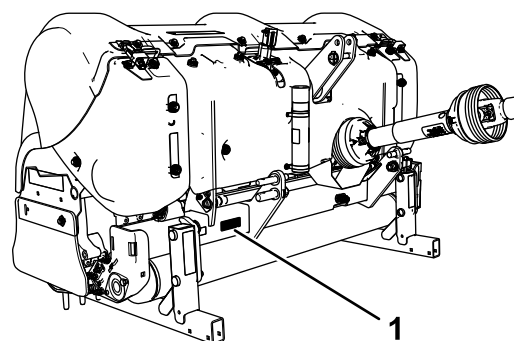
Modelnr. 09716—Serienr. 315000001 og derover



⚠ ADVARSEL

CALIFORNIEN

Advarsel i henhold til erklæring nr. 65
Dette produkt indeholder et eller flere kemikalier, der ifølge staten Californien er kræftfremkaldende og giver medfødte defekter eller forplantningsskader.



G028644

Figur 2

Model 09715

Dette produkt overholder alle relevante EU-direktiver. Yderligere oplysninger fås på den separate produktspecifikke overensstemmelseserklæring.

1. Model- og serienummerets placering

Modelnr. _____

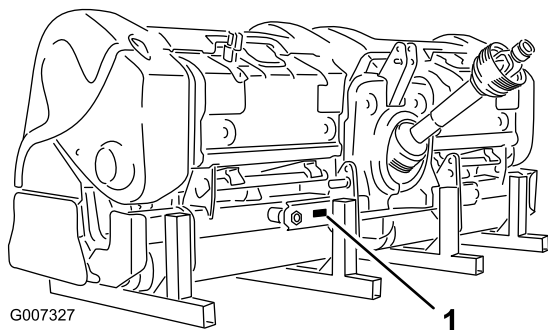
Serienr. _____

Indledning

Læs denne vejledning omhyggeligt, så du kan lære at betjene og vedligeholde produktet korrekt samt undgå person- og produktskade. Det er dit ansvar at betjene produktet korrekt og sikkert.

Du kan kontakte Toro direkte på www.Toro.com for at få materialer om produktsikkerhed og oplæring i betjening, oplysninger om tilbehør, hjælp til at finde en forhandler eller for at registrere dit produkt.

Når du har brug for service, originale Toro-dele eller yderligere oplysninger, bedes du kontakte en autoriseret serviceforhandler eller Toros kundeservice samt have produktets model- og serienummer parat. Figur 1 og Figur 2 angiver, hvor model- og serienummeret er placeret på produktet. Skriv numrene, hvor der er gjort plads til dette.



G007327

Figur 1

Model 09716

1. Model- og serienummerets placering



Figur 3

Denne manual advarer dig om mulige farer og giver dig særlige sikkerhedsoplysninger ved hjælp af advarselssymbolet (Figur 3), der angiver en fare, som kan forårsage alvorlig personskade eller død, hvis du ikke følger de anbefalede forholdsregler.

1. Advarselssymbol

Denne betjeningsvejledning bruger to ord til at fremhæve oplysninger. **Vigtigt** henleder opmærksomheden på særlige mekaniske oplysninger, og **Bemærk** angiver generel information, som det er værd at lægge særligt mærke til.

Indhold

| | |
|--|----|
| Sikkerhed | 3 |
| Sikker betjeningspraksis | 3 |
| Sikkerheds- og instruktionsmærkater | 5 |
| Opsætning | 8 |
| 1 Eftersyn af maskinen | 9 |
| 2 Tilslutning af de nederste forbindelsesarme | 9 |
| 3 Tilslutning af den øverste forbindelse | 10 |
| 4 Indkobling af kraftudtagsakslen | 11 |
| 5 Justering af stabiliseringsleddene | 12 |
| 6 Nivellering af dybdelufteren fra side til side | 13 |
| 7 Justering af rullskraberen | 13 |
| 8 Montering af tinehoveder og tines | 13 |
| 9 Montering af plæneafskærmningerne | 14 |
| 10 Fastgørelse af motorhjelmslåsene (kun CE) | 14 |

Sikkerhed

Ukorrekt brug eller vedligeholdelse af maskinen kan medføre personskaade. For at nedsætte risikoen for potentiel personskaade skal operatøren overholde disse sikkerhedsforskrifter og altid være opmærksom på advarselssymbolerne, der betyder Forsigtig, Advarsel eller Fare – personlige sikkerhedsanvisninger. Hvis forskrifterne ikke overholdes, kan det medføre personskaade eller død.

Sikker betjeningspraksis

Uddannelse

- Ejere af denne dybdelufter skal give operatører og ansatte fulde instruktioner i drift og sikkerhed, før de giver dem lov at betjene denne maskine, og mindst én gang årligt derefter. En operatør, som ikke har læst og forstået alle drifts- og sikkerhedsinstruktioner fuldt ud, er ikke kvalificeret til at betjene denne maskine. Lær alle betjeningsanordningerne at kende, og vid, hvordan du stopper hurtigt.
- Tillad ALDRIG børn at betjene maskinen. Lad aldrig voksne benytte maskinen uden korrekte anvisninger.
- Fjern alt snavs eller andre genstande, som kan forstyrre driften. Hold alle omkringstående væk fra arbejdsområdet.
- Lokaliser og afmærk alle forhindringer under jorden, f.eks. overvandingskomponenter, elektriske ledninger eller telefonledninger.
- Sørg for start for, at traktoren står i frigear, og at parkeringsbremsen er aktiveret. Se betjeningsvejledningen til traktoren for at få oplysninger om sikre startprocedurer.
- Hvis ProCore-dybdelufteren monteres bag på traktoren, mindskes vægten på traktorens foraksel. For at sikre tilstrækkelig kontrol med styring og stabilitet kan det være nødvendigt at give traktorens forende ballast. Se betjeningsvejledningen til traktoren vedr. krav til ballast.
- Hold alle afskærmninger og sikkerhedsanordninger på plads. Hvis en afskærmning, sikkerhedsanordning eller mærkat er beskadiget, skal den repareres eller udskiftes, før maskinen betjenes. Stram også evt. løse møtrikker, bolte og skruer for at sikre, at maskinen er i forsvarlig, driftsmæssig stand.
- Betjen ikke maskinen, hvis du er iført sandaler, tennissko, gummisko eller shorts. Undgå desuden at bære løstsiddende tøj, der kan sætte sig fast i bevægelige dele. Vær altid iført lange bukser, og brug kraftige sko. Det tilrådes at bære sikkerhedsbriller, sikkerhedssko, høreværn og hjelm, og dette kan være et krav i henhold til visse lokale sikkerheds- og forsikringsregler.

Betjening

- Hold alle omkringstående samt kæledyr væk fra arbejdsområdet.

| | |
|---|----|
| 11 Fjernelse af støttebenene | 15 |
| Produktoversigt | 16 |
| Betjeningsanordninger | 16 |
| Specifikationer | 16 |
| Udstyr/tilbehør..... | 16 |
| Betjening | 19 |
| Indstilling af luftningsdybden..... | 19 |
| Sådan fungerer betjeningsanordningerne på traktoren | 19 |
| Om betjeningsprincipperne | 20 |
| Øvelse med betjeningerne | 20 |
| Klargøring til luftning | 20 |
| Betjening af maskinen | 20 |
| Luftning af hård jord..... | 21 |
| Brug af nålepiber..... | 21 |
| Undgå løftning af rodzonen | 21 |
| Indstilling af Rotalink-enheden..... | 21 |
| Transport af maskinen | 22 |
| Rengøring af maskinen efter brug | 22 |
| Tip vedrørende betjening | 22 |
| Vedligeholdelse | 23 |
| Skema over anbefalet vedligeholdelse | 23 |
| Brug af donkraft på maskinen..... | 23 |
| Smøring af lejerne og bøsningerne | 23 |
| Kontrol af smøringen af gearkassen | 24 |
| Skift af gearkassesmøring..... | 25 |
| Kontrol af fastgørelsesboltens moment på kernehovedet | 25 |
| Eftersyn af remmene..... | 25 |
| Justering af remspændingen | 25 |
| Udskiftning af drivremmen | 26 |
| Justering af sideskærmen | 28 |
| Udskiftning af plæneafskærmningerne..... | 28 |
| Justering af hulafstand..... | 28 |
| Kernehovedtiming | 28 |
| Afmontning af dybdelufteren fra traktoren | 29 |
| Opbevaring | 30 |

- Det kræver opmærksomhed at bruge maskinen. For at forebygge mistet herredømme gælder følgende:
 - Anvend kun maskinen i dagslys eller i godt, kunstigt lys.
 - Hold øje med huller eller andre skjulte farer.
 - Kør ikke maskinen tæt på bunkere, grøfter, vandløb eller andre farer.
 - Sænk farten, når du klipper på tværs af skråninger, og før du foretager skarpe sving for at forhindre, at maskinen vælter, eller at du mister herredømmet.
 - Kig bag dybdelufteren, før du bakker.
- Hvis tines rammer en massiv genstand, eller maskinen vibrerer unormalt, skal du udkoble kraftudtaget, aktivere parkeringsbremsen og slukke motoren. Tag nøglen ud af tændingen. Efterse dybdelufteren og traktionsenheden for skader. Reparer eventuelle skader, før motoren genstartes, og tines betjenes. Sørg for, at tines er i god stand, og at alle bolte er strammet.
- Udkobl strømmen til dybdelufteren, sænk dybdelufteren, og aktiver parkeringsbremsen, før du forlader maskinen og efterlader den uden opsyn. Stop motoren.
- Stig aldrig af traktoren, mens den kører. Stig aldrig på eller af traktoren, mens motoren kører, og kraftudtagsakslen er aktiveret. Gå aldrig over kraftudtagsakslen for at nå den anden side af dybdelufteren – gå rundt om maskinen.
- Stil dybdelufteren på et hårdt, plant underlag, og monter dybdelufferens støtteben, inden den kobles af traktoren.
- Hvis det er nødvendigt at undersøge jorden under overfladen, skal du bruge et ikke-ledende materiale for at forhindre elektrisk stød i tilfælde af, at der er elektriske ledninger til stede.

Transport

- Sørg for, at alle regler vedrørende transport af udstyr på offentlig vej og motorvej følges.
- Sørg for, at alle påkrævede reflektorer og lys er på plads og rene og synlige for overhalende og modkørende trafik.
- Lad aldrig nogen sidde eller stå på maskinen under transport.
- Sænk hastigheden på ujævne veje og overflader
- Uafhængige bremses skal altid være låst sammen ved kørsel på vej.

Kraftudtagsaksel

- Det er stærkt tilrådeligt at kontakte den lokale Toro-forhandler, når en ståldel i kraftudtagsakslen (rør, lejer, samlinger osv.) skal demonteres eller repareres. Ved afmontering af komponenter med henblik på reparation og genmontering kan visse dele blive beskadiget, hvis

afmontering ikke udføres med det specialværktøj, som findes i en forhandlers værksted.

- Kraftudtagsakslen må ikke bruges uden medfølgende afskærmninger, eller med delvis beskyttelse eller beskadiget afskærmning. Kraftudtagsakslen må heller ikke bruges på CE-maskiner uden, at de særlige antirotationskæder er korrekt påhægtet, så der er plads til kraftudtagsakslens maksimale vinkel uden, at kæderne brister.

Vedligeholdelse

- Før du foretager justeringer eller udfører vedligeholdelse på dybdelufteren, skal du slukke motoren, stoppe kraftudtaget og aktivere parkeringsbremsen, før du stiger af traktoren. Sørg for, at dybdelufteren står på jorden eller er sænket ned på sikkerhedsstøttebenene.
- Understøt maskinen med blokke, donkrafte eller støtteben, når du arbejder under maskinen. Stol aldrig på, at traktorens hydraulik understøtter maskinen.
- Sæt alle betjeningsanordninger i neutral stilling, stop motoren, aktiver parkeringsbremsen, og vent, til alle bevægelige dele er standset, før du servicerer, vedligeholder, justerer eller frigør dybdelufteren.
- Sørg for, at maskinen er i sikker driftsmæssig stand, ved at holde møtrikker, bolte og skruer tilspændt. Kontroller tinemonteringsboltene ofte for at sikre, at de er strammet i henhold til specifikationerne.
- Remspændingen må ikke kontrolleres eller justeres, når traktormotoren kører.
- Sørg for, at alle afskærmninger er påsat, og at beskyttelseskappen er forsvarligt lukket efter vedligeholdelse eller justering af maskinen.
- Udfør kun den vedligeholdelse, som er beskrevet i instruktionerne i denne vejledning. Kontakt en autoriseret Toro-forhandler, hvis det nogen sinde skulle være nødvendigt med større reparationer, eller du har brug for anden hjælp.
- Sørg for at bruge originale Toro-reservedele for at beskytte din investering og sikre optimal ydelse fra dit Toro-udstyr. Med hensyn til driftssikkerhed leverer Toro reservedele, der opfylder den nøjagtige tekniske specifikation for vores udstyr. Originale Toro-dele – kvalitet du kan stole på.

Sikkerhed i forbindelse med opbevaring

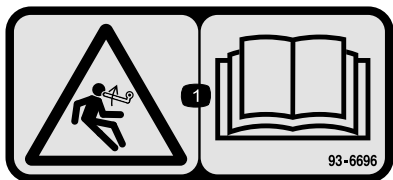
- Opbevar dybdelufteren på et fast, plant underlag.
- Opbevar dybdelufteren væk fra områder med menneskelig aktivitet.
- **Tillad ikke** børn at lege på eller rundt om maskinen, der står til opbevaring.

- Sørg for, at dybdelufteren er placeret på et fast og solidt underlag, så den ikke synker eller vælter.
- Sørg for, at støttebenets ringstifter er fastgjort korrekt.

Sikkerheds- og instruktionsmærkater

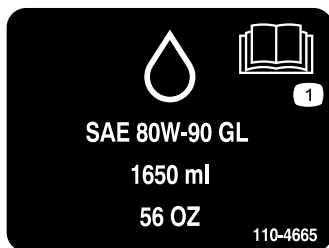


Sikkerheds- og instruktionsmærkaterne kan nemt ses af operatøren og er placeret tæt på potentielle risikoområder. Beskadigede eller bortkomne mærkater skal udskiftes.



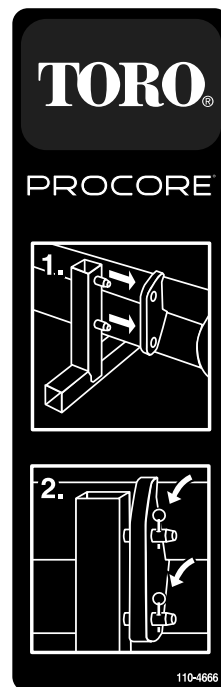
93-6696

1. Advarsel, inertienergi – læs *betjeningsvejledningen*.



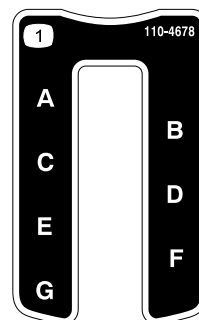
110-4665

1. Læs *betjeningsvejledningen*.



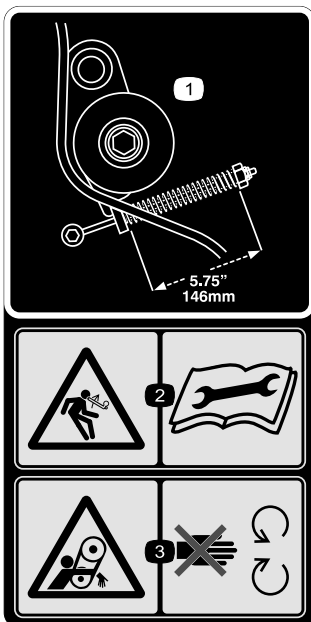
110-4666

1. Monter stolperne i støttebukken i stellet huller.
2. Brug splitter til at fastgøre stellet til støttebukken.



110-4678

1. Kernedybde



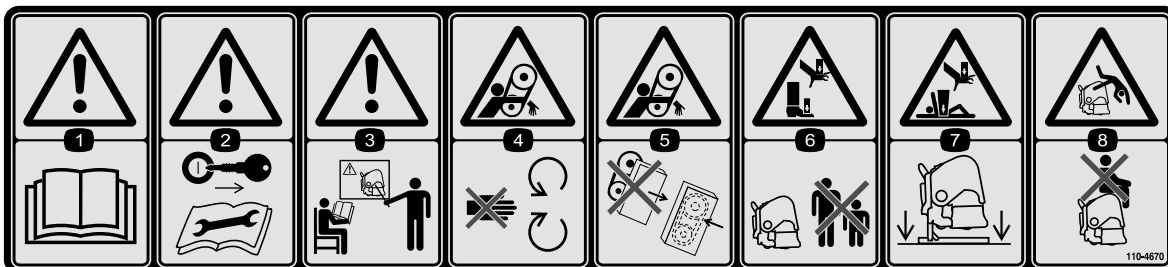
110-4667

1. Fjederlængde
2. Advarsel, inertienergi – læs *betjeningsvejledningen*.
3. Fare for sammenfiltring, rem – hold afstand til bevægelige dele.



110-4668

1. Fare for at blive viklet ind, aksel – hold afstand til bevægelige dele.
2. Kraftudtagshastighed og indgangsretning.
3. Brug en clips til at fastgøre det fiberoptiske kabel, når det ikke er i brug. Brug det fiberoptiske kabel til at understøtte udkoblingen af kraftudtaget, når maskinen er koblet af traktoren.

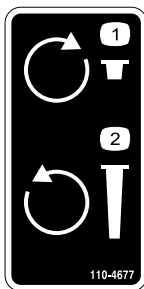


110-4670

1. Advarsel – læs *betjeningsvejledningen*.
2. Advarsel – tag tændingsnøglen ud og læs vejledningerne, før der foretages service eller vedligeholdelse.
3. Advarsel – få undervisning, før maskinen tages i brug.
4. Fare for sammenfiltring, rem – hold afstand til bevægelige dele.
5. Fare for at blive viklet ind, rem – hold alle afskærmninger på plads.
6. Fare for knusning af hænder eller fødder – hold omkringstående personer på sikker afstand af maskinen.
7. Fare for knusning af hænder og krop – understøt maskinen med støttebenene, når den ikke er i brug.
8. Fare for at falde af – medtag ikke passagerer.



92-1581

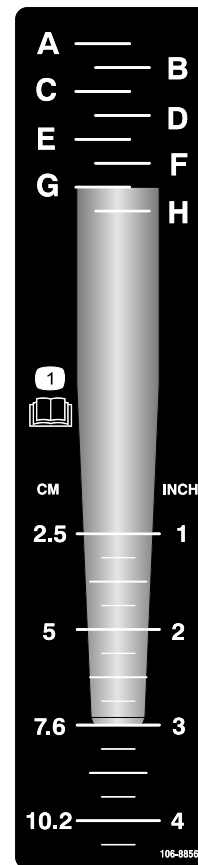


110-4677

1. Drej den med uret for at mindske luftningsdybden.
2. Drej den mod uret for at øge luftningsdybden.

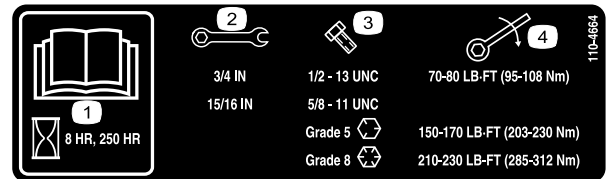


92-1582



106-8856

1. Læs betjeningsvejledningen.



110-4664

1. Læs betjeningsvejledningen.
2. Nøglestørrelse
3. Boltstørrelse
4. Moment

Opsætning

Løsdele

Brug skemaet herunder til at kontrollere, at alle dele er blevet leveret.

| Fremgangsmåde | Beskrivelse | Antal | Anvendelse |
|---------------|---|-------------|---|
| 1 | Kræver ingen dele | – | Efterse maskinen. |
| 2 | Ringstift | 2 | Tilslut de nederste forbindelsesarme. |
| 3 | Kædebolt Ringstift | 1 1 | Tilslut den øverste forbindelse. |
| 4 | Bolt (1/2 x 3 tommer) Møtrik (1/2 tomme) Kort drivaksel, delnr. 115-2839 (kan være nødvendig; sælges separat) | 1 1 – | Indkobl kraftudtagsakslen. |
| 5 | Kræver ingen dele | – | Juster stabiliseringsleddene. |
| 6 | Kræver ingen dele | – | Niveller dybdelufteren fra side til side. |
| 7 | Kræver ingen dele | – | Juster rulleskraberen. |
| 8 | Kræver ingen dele | – | Monter tinehoveder og tines. |
| 9 | Plæneafskærmninger (medfølger ikke) | – | Monter plæneafskærmningerne. |
| 10 | CE-overensstemmelsessæt, delnr. 110-4693 (medfølger ikke) | 1 | Fastgør motorhjelmåslåsene (kræves kun på CE-modeller). |
| 11 | Ringstift (ProCore 864) Ringstift (ProCore 1298) | 4 8 | Fjern støttebenene. |

1

Eftersyn af maskinen

Kræver ingen dele

Fremgangsmåde

ProCore 864

Brug følgende liste som vejledning:

- Kraftudtaget har minimum 30 hk, når maskinen bruges under lette til normale forhold (sandet til sandet jord/lerjord med gennemsnitlig kompaktering).
- Kraftudtaget har minimum 35 hk, når maskinen bruges under tunge forhold (tung ler- og stenjord med en kompaktering, der er over gennemsnittet).
- 3-punktskobling i kategori I eller II, der er normeret til mindst at kunne løfte et redskab på 714 kg.
- Traktors kraftudtag med 540 o/min.
- Tilstrækkelig vægt på forenden (ballast).
- Korrekt dæktryk.

⚠ FORSIGTIG

Overskrid ikke de maksimale eller minimale traktordæktryk som anbefalet af dækproducenten.

ProCore 1298

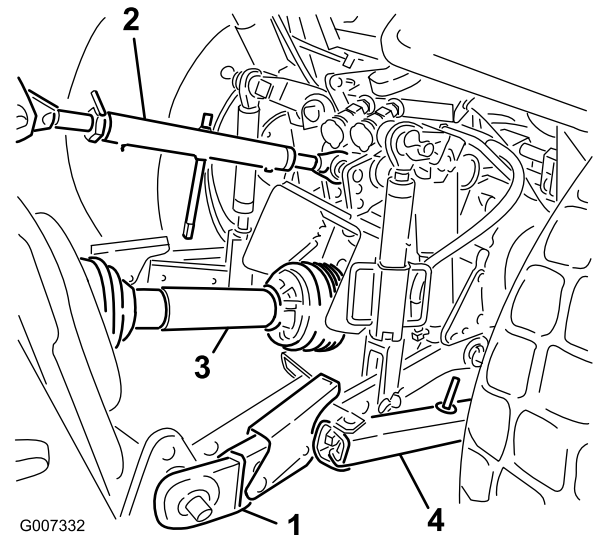
Brug følgende liste som vejledning:

- Kraftudtaget har minimum 45 hk, når maskinen bruges under lette til normale forhold (sandet til sandet jord/lerjord med gennemsnitlig kompaktering).
- Kraftudtaget har minimum 50 hk, når maskinen bruges under tunge forhold (tung ler- og stenjord med en kompaktering, der er over gennemsnittet).
- 3-punktskobling i kategori II, der er normeret til mindst at kunne løfte et redskab på 1043 kg.
- Traktors kraftudtag med 540 o/min.
- Tilstrækkelig vægt på forenden (ballast).
- Korrekt dæktryk.

⚠ FORSIGTIG

Overskrid ikke de maksimale eller minimale traktordæktryk som anbefalet af dækproducenten.

Traktordele (Figur 4)



Figur 4

- | | |
|-----------------------------|----------------------|
| 1. Nederste forbindelsesarm | 3. Kraftudtagsaksel |
| 2. Øverste forbindelsesarm | 4. Stabiliseringsled |

Krav til ballast

⚠ ADVARSEL

Hvis ProCore-dybdelufteren monteres bag på traktoren, mindskes vægten på forakslen.

Hvis den krævede ballast ikke tilføjes, kan det medføre ulykker, alvorlige personskader eller dødsfald.

- For at sikre tilstrækkelig kontrol med styring og stabilitet kan det være nødvendigt at give traktorens forende ballast.
- Se betjeningsvejledningen til traktoren for ballastkrav.

2

Tilslutning af de nederste forbindelsesarme

Dele, der skal bruges til dette trin:

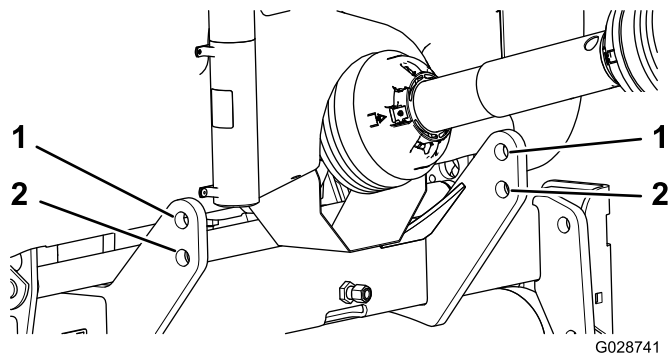
| | |
|---|-----------|
| 2 | Ringstift |
|---|-----------|

Fremgangsmåde

1. Sørg for, at dybdelufteren anbringes på en flad, plan overflade med henblik på montering.

2. Bak traktoren op til dybde lufteren i en ret vinkel, indtil de nederste forbindelsesarme er rettet ind efter koblingstapperne.
3. Sørg for, at kraftudtaget er frakoblet.
4. Aktiver parkeringsbremsen, stop motoren, og fjern nøglen fra tændingslåsen. Vent, til motoren og alle bevægelige dele er standset, før du forlader traktorens førersæde.

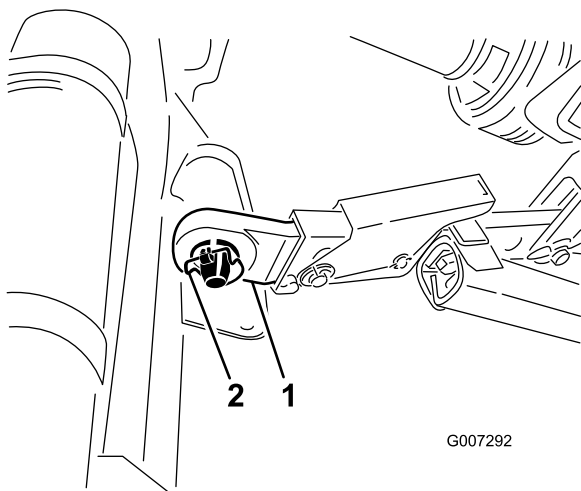
Bemærk: For at opnå maksimal frihøjde over jorden skal koblingstapperne fastgøres i de nederste monteringshuller (Figur 5). Læs afsnittet Indkobling af kraftudtagsakslen for at finde ud af, hvornår de øverste monteringshuller skal bruges.



Figur 5

1. Øverste hul
2. Nederste hul

5. Sæt de nederste forbindelsesarme (højre og venstre) ind over koblingstapperne (Figur 6).



Figur 6

1. Nederste forbindelse
2. Ringstift

6. Fastgør de nederste forbindelsesarme til koblingstapperne med ringstifter (Figur 6).

3

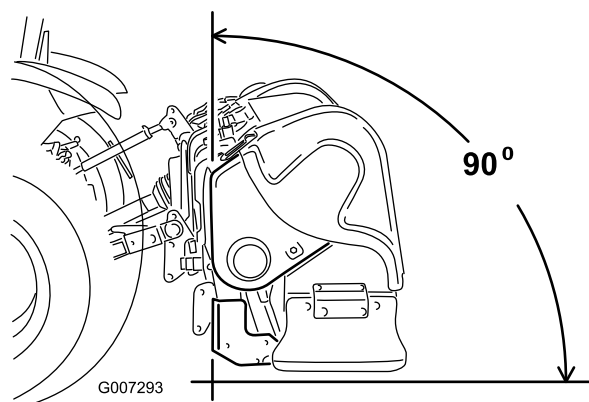
Tilslutning af den øverste forbindelse

Dele, der skal bruges til dette trin:

| | |
|---|-----------|
| 1 | Kædebolt |
| 1 | Ringstift |

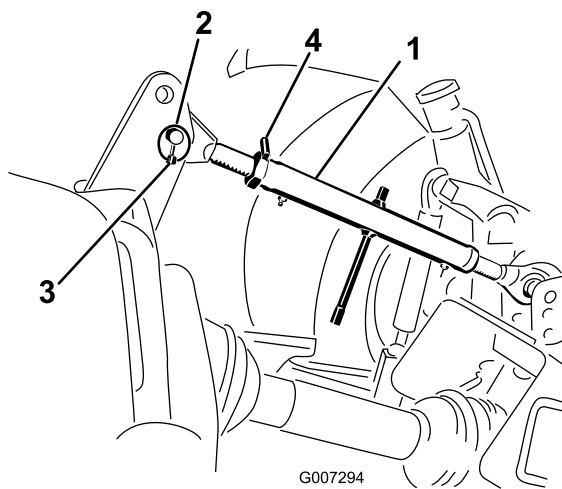
Fremgangsmåde

Bemærk: Dybde lufterens forende skal være i lodret position, når lufteren betjenes, for at opnå den bedste luftningshulkvalitet (Figur 7). Juster den øverste forbindelse for at holde denne vinkel. Se [Betjening \(side 19\)](#) for yderligere oplysninger.



Figur 7

1. Tilslut den øverste forbindelse til det nederste hul i beslaget, og fastgør det med kædebolten og ringstiften (Figur 8).

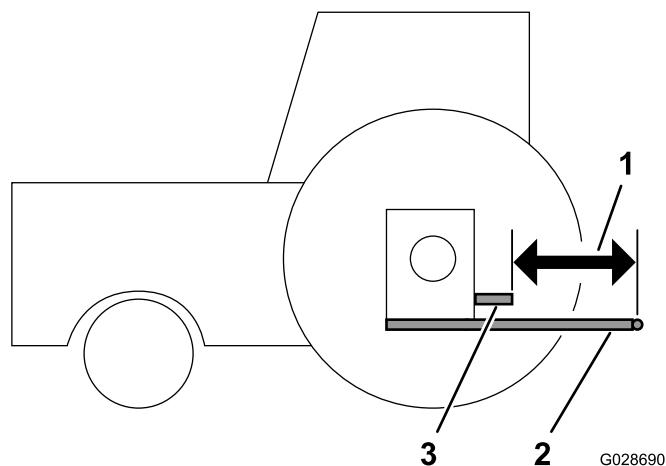


Figur 8

- | | |
|------------------------|---------------|
| 1. Øverste forbindelse | 3. Ringstift |
| 2. Kædebolt | 4. Låsemøtrik |

2. Smør gevindet på de øverste forbindelsesrør af stål.
3. Drej den øverste forbindelse for at stramme forbindelsen. Juster den, indtil forenden af dybdelufterens stel er 90 grader i forhold til vandret position (Figur 8).
4. Stram låsemøtrikken for at fastgøre den øverste forbindelse på plads.

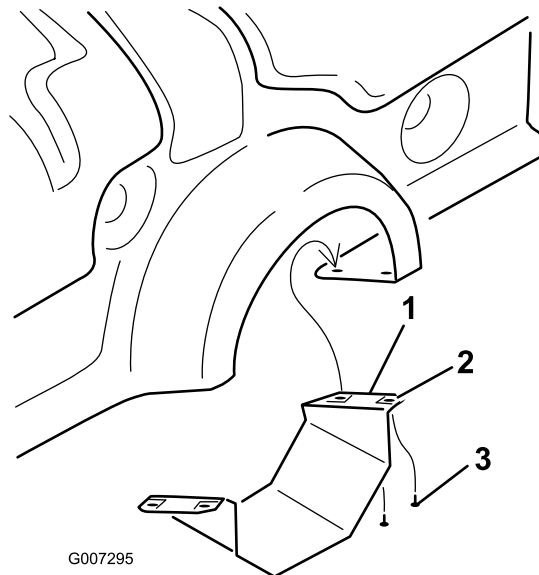
Det kan være nyttigt at lægge en retholt hen over enderne af slæbearmene for at fastslå afstanden mellem dem og enden af kraftudtagets udgangsaksel. Se betjeningsvejledningen for traktoren for oplysninger om evt. mulighed for at justere længden i traktorens slæbearmskonstruktion. Kontakt din autoriserede Toro-forhandler, hvis du skal have hjælp til at udføre denne måling, og for at bestille drivakslen (115-2839), hvis den er nødvendig.



Figur 9

- | | |
|-----------------------|--|
| 1. M-målet | 3. Kraftudtagets udgangsaksel på traktoren |
| 2. Nederste slæbearme | |

1. Afmonter kraftudtagets nederste afskærmning til kraftudtaget (kun på ProCore 864) (Figur 10).



Figur 10

- | | |
|---|-----------|
| 1. Nederste afskærmning til kraftudtaget (kun på ProCore 864) | 3. Skruer |
| 2. Tinnerman-møtrik | |

4

Indkobling af kraftudtagsakslen

Dele, der skal bruges til dette trin:

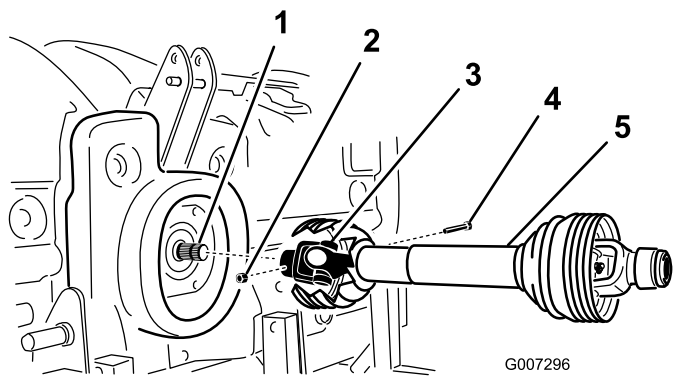
| | |
|---|--|
| 1 | Bolt (1/2 x 3 tommer) |
| 1 | Møtrik (1/2 tomme) |
| - | Kort drivaksel, delnr. 115-2839 (kan være nødvendig; sælges separat) |

Fremgangsmåde

Vigtigt: Monter om nødvendigt den korte drivaksel, delnr. 115-2839 (sælges separat). I de fleste tilfælde er den korte drivaksel ikke nødvendig.

Se Figur 9, og afgør placeringen af kraftudtagets udgangsaksel på traktoren i forhold til placeringen af de nederste slæbearme. Afstanden er angivet som målet "M". Standarddrivakslen, der leveres med dybdelufteren, passer til et M-mål på traktoren ned til 48,89 cm. Hvis M-målet er mindre, har vi en kortere drivaksel til kraftudtag (115-2839), som passer M-mål på traktoren ned til 39,37 cm.

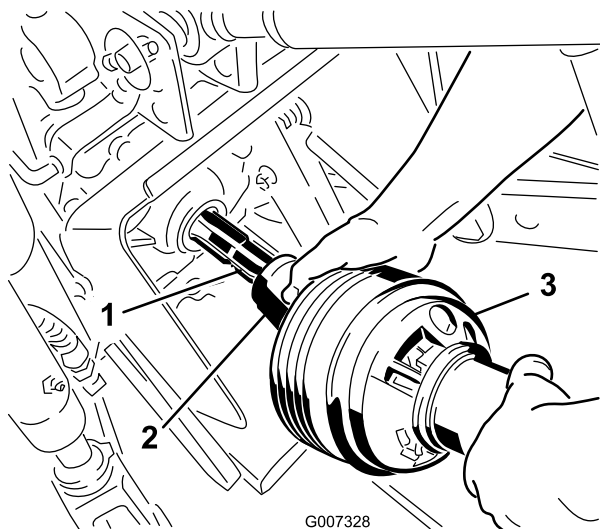
- Slut kraftudtagsakslen til gearkassens indgangsaksel med en bolt på 1/2 x 3,00 tomme og en møtrik på 1/2 tomme (Figur 11).



Figur 11

- | | |
|------------------------------|---------------------|
| 1. Gearkassens indgangsaksel | 4. Bolt |
| 2. Møtrik | 5. Kraftudtagsaksel |
| 3. Kraftudtagsakslens kobler | |

- Tilslut kraftudtagsakslen til traktorens bageste kraftudtagsaksel.



Figur 12

- | | |
|------------------------------|---------------------|
| 1. Traktorens udgangsaksel | 3. Kraftudtagsaksel |
| 2. Kraftudtagsakslens kobler | |

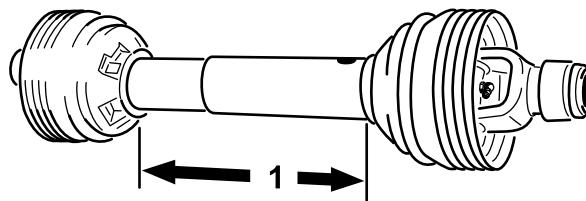
- Skyd kraftudtagsakslen fremad i det omfang, traktoren tillader det.
- Træk låsemuffen tilbage for at fastgøre kraftudtagsakslen. Skyd kraftudtagsakslen frem og tilbage for at sikre, at den er låst forsvarligt.
- Forbind sikkerhedsafskærmningskæderne fra drivakseldelene med de påsvejsede clips på forbindelsesarmene (kun på CE-modeller). Sørg for, at kæderne forbliver slappe, når dybdelufteren hæves eller sænkes.

▲ FORSIGTIG

Hold alle kraftudtagsafskærmninger på plads for at forhindre personskade. Forbind afskærmningskæderne med forbindelsesarmene for at forhindre afskærmningerne i at rotere under drift (kun på CE-modeller).

- Monter den nederste kraftudtagsafskærmning på dybdelufteren ProCore 864.
- Kontroller, at teleskoprøret har en overlappning på minimum 76 mm, når dybdelufteren hæves til maksimal højde.

Mål afstanden mellem afskærmningernes ender for at kontrollere overlappning som vist i figur 13. Dette mål må ikke overstige 406 mm. Hvis det gør det, skal du flytte de nederste løftestifter til det øverste sæt huller inden kørsel.



Figur 13

- 406 mm

5

Justering af stabiliseringsledene

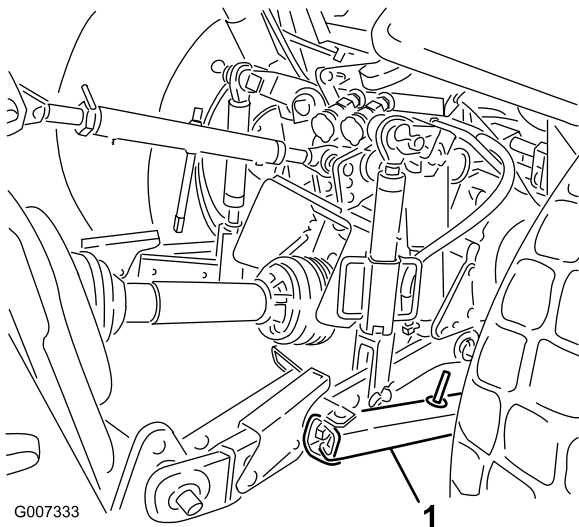
Kræver ingen dele

Fremgangsmåde

ProCore 864 er konstrueret, således at den er forskudt i forhold til traktorens midterlinje. Kraftudtagsakslen er forskudt 4 cm til venstre for midten, og dybdelufteren er forskudt 14,5 cm til højre for midterlinjen. Juster stabiliseringsleddene som ønsket.

ProCore 1298 er konstrueret, således at den er centreret i forhold til traktorens midterlinje. Juster stabiliseringsleddene som ønsket.

Juster stabiliseringsleddene på 3-punktskoblingens nederste trækstænger for at minimere bevægelsen sideværts til maksimum 25 mm på hver side (Figur 14).



Figur 14

1. Stabiliseringsled

Juster de nederste led indad, indtil de kommer i berøring med dybdelufterens monteringsplader. Dette vil mindske belastningen på stifterne. Hvis traktoren har stabiliseringskæder i stedet for stabiliseringsled, anbefales det at montere spændeskiver mellem den nederste forbindelsesarm og ringstiften for at mindske overhængsbelastningen på løftestifterne.

Bemærk: Se betjeningsvejledningen til traktoren for at få yderligere installations- og justeringsprocedurer.

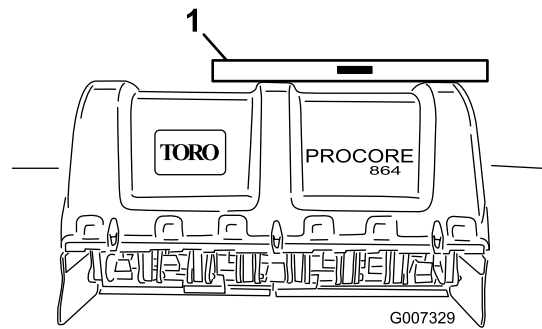
6

Nivellering af dybdelufteren fra side til side

Kræver ingen dele

Fremgangsmåde

1. Parker traktoren og dybdelufteren på en plan, fast overflade.
2. Anbring et vaterpas oven på dybdelufterens stel for at undersøge nivelleringen fra side til side (Figur 15).



Figur 15

1. Vaterpas

3. Drej det justerbare forbindeshovedelement (hvis et sådant findes) for at hæve eller sænke forbindelsesarmen, indtil dybdelufteren er nivelleret fra side til side.

Bemærk: Se betjeningsvejledningen til traktoren for yderligere justeringsprocedurer.

7

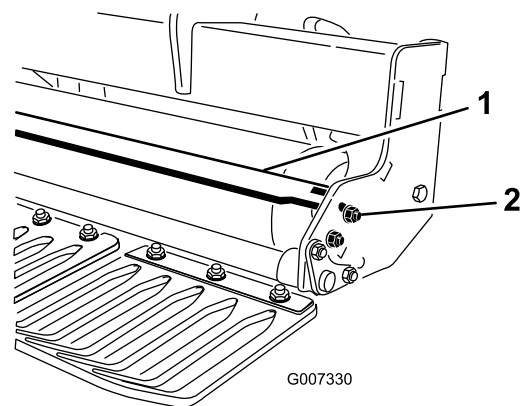
Justering af rulleskraberen

Kræver ingen dele

Fremgangsmåde

Juster rulleskraberen, så der er en afstand på ca. 1-2 mm mellem skraberen og rullen.

1. Løsn de fastgørelsesanordninger, der fastgør hver ende af skraberen til rulleskraberens tap (Figur 16).



Figur 16

1. Rulleskraber
2. Møtrik

2. Skyd rulleskraberen ind eller ud, indtil den ønskede position opnås, og stram fastgørelsesanordningerne.
3. Stopbolten på den midterste støtte kan også justeres for at opnå den korrekte afstand (kun på ProCore 864).

8

Montering af tinehoveder og tines

Kræver ingen dele

Fremgangsmåde

Der fås et bredt udvalg af tines og tinehoveder til dybdelufteren. Vælg den tinentype, -størrelse og indbyrdes afstand, som er nødvendig til opgaven. Monter tinehovedet og tines i henhold til den installationsvejledning, der følger med hvert tinesæt. Se [Figur 21](#) og [Figur 22](#) for at få oplysninger om tilbehør.

Vigtigt: Betjen aldrig dybdelufteren, uden at tinehoveder er påmonteret. Armene kan bevæge sig for meget og derved beskadige dybdelufterens stel.

9

Montering af plæneafskærmningerne

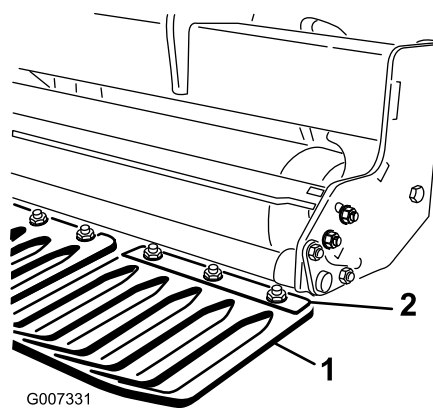
Dele, der skal bruges til dette trin:

| | |
|---|-------------------------------------|
| - | Plæneafskærmninger (medfølger ikke) |
|---|-------------------------------------|

Fremgangsmåde

Der fås et bredt udvalg af plæneafskærmninger til dybdelufteren. Brug de korrekte plæneafskærmninger til de valgte tinehoveder.

1. Løsn de møtrikker, som fastgør plæneafskærmningsklemmerne til plæneafskærmningens ramme ([Figur 17](#)).



Figur 17

1. Plæneafskærmning
2. Plæneafskærmningsklemme

2. Skyd den korrekte plæneafskærmning ind under plæneafskærmningsklemmen.
3. Juster plæneafskærmningerne, fra venstre mod højre, for at opretholde den samme afstand til tines i hver åbning.
4. Tilspænd de møtrikker, der fastgør plæneafskærmningen.
5. Monter de resterende plæneafskærmninger, og fastgør plæneafskærmningsklemmerne.

Vigtigt: Kontroller fra maskinens bagende, at tines er rettet ind efter midten af mellemrummene i plæneafskærmningerne.

10

Fastgørelse af motorhjelmslåsene (kun CE)

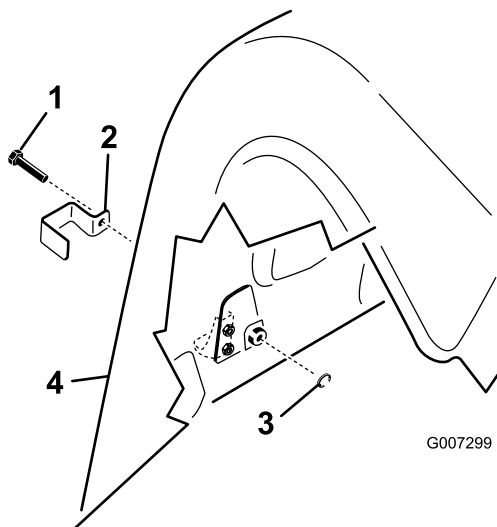
Dele, der skal bruges til dette trin:

| | |
|---|---|
| 1 | CE-overensstemmelsessæt, delnr. 110-4693 (medfølger ikke) |
|---|---|

Fremgangsmåde

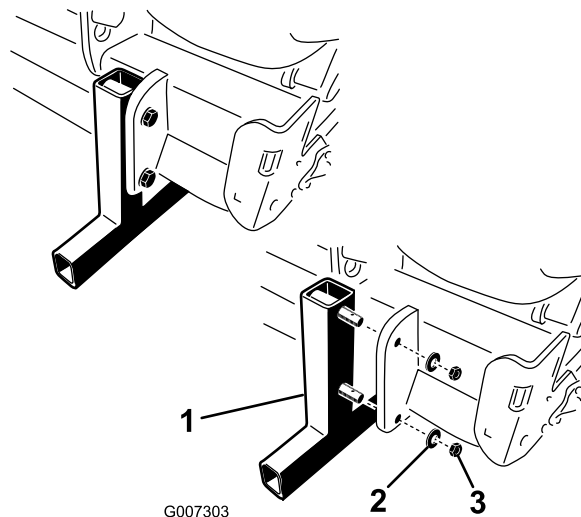
Bemærk: CE-færdiggørelsessættet, delnr. 110-4693, er påkrævet for at færdiggøre dette trin.

1. Monter et låseslag over de bageste nederste venstre og høje hjelmslåse og de øverste motorhjelmslåse på ProCore 864 med en fransk skrue (4 i alt). Se [Figur 18](#).



Figur 18

- | | |
|-----------------|------------------------|
| 1. Fransk skrue | 3. Indvendig låseskive |
| 2. Låsebeslag | 4. Bageste skærm |

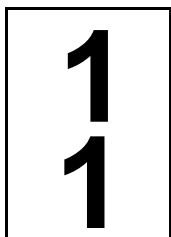


Figur 19

- | | |
|--------------|-----------|
| 1. Støtteben | 3. Møtrik |
| 2. Låseskive | |

2. Monter et låsebeslag over de bageste nederste motorhelmslås og den udvendige øverste motorhelmslås på bageste højre og venstre skærm på ProCore 1298-modellen med en fransk skrue (3 pr. kernehoved, 6 i alt). Se (Figur 18).
3. Brug en tang eller justerbar nøgle og skru en indvendig låseskive på hver skrue (1-2 gevind) for at fastgøre låsen (Figur 18).

3. Fjern støttebenene.
4. Sæt ringstifterne (medfølger i løsdelene) i støttebenenes stifter med henblik på opbevaring (Figur 19).
5. Brug støttebenene, når dybdelufteren frakobles traktoren.



Fjernelse af støttebenene

Dele, der skal bruges til dette trin:

| | |
|---|--------------------------|
| 4 | Ringstift (ProCore 864) |
| 8 | Ringstift (ProCore 1298) |

Fremgangsmåde

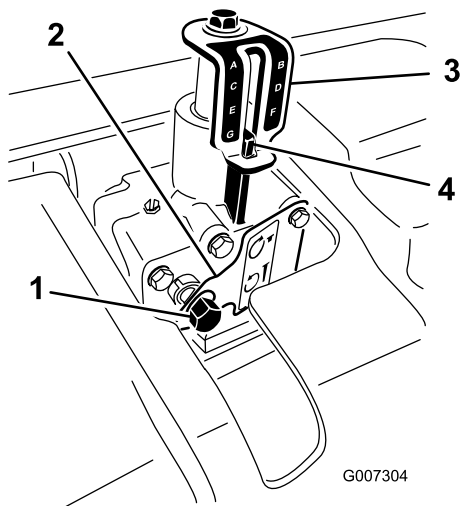
1. Hæv dybdelufteren 7,6-15,2 cm fra jorden.
2. Fjern de møtrikker og låseskiver, der fastgør støttebenene til dybdelufteren (Figur 19).

Produktoversigt

Betjeningsanordninger

Dybdejusteringsenhed

Drej dybdejusteringsenhedens indgangsaksel med uret for at reducere luftningsdybden, eller drej den mod uret for at øge luftningsdybden (Figur 20).



Figur 20

1. Dybdejusteringsenhedens indgangsaksel
2. Låseplade
3. Dybdeindikatormærkat
4. Dybdetilretningsmærke

Bemærk: 17 omdrejninger af dybdejusteringsenheden er lig med en dybdeændring på ca. 6,4 mm.

Specifikationer

Bemærk: Specifikationer og design kan ændres uden forudgående varsel.

Dybdeluffer ProCore 864

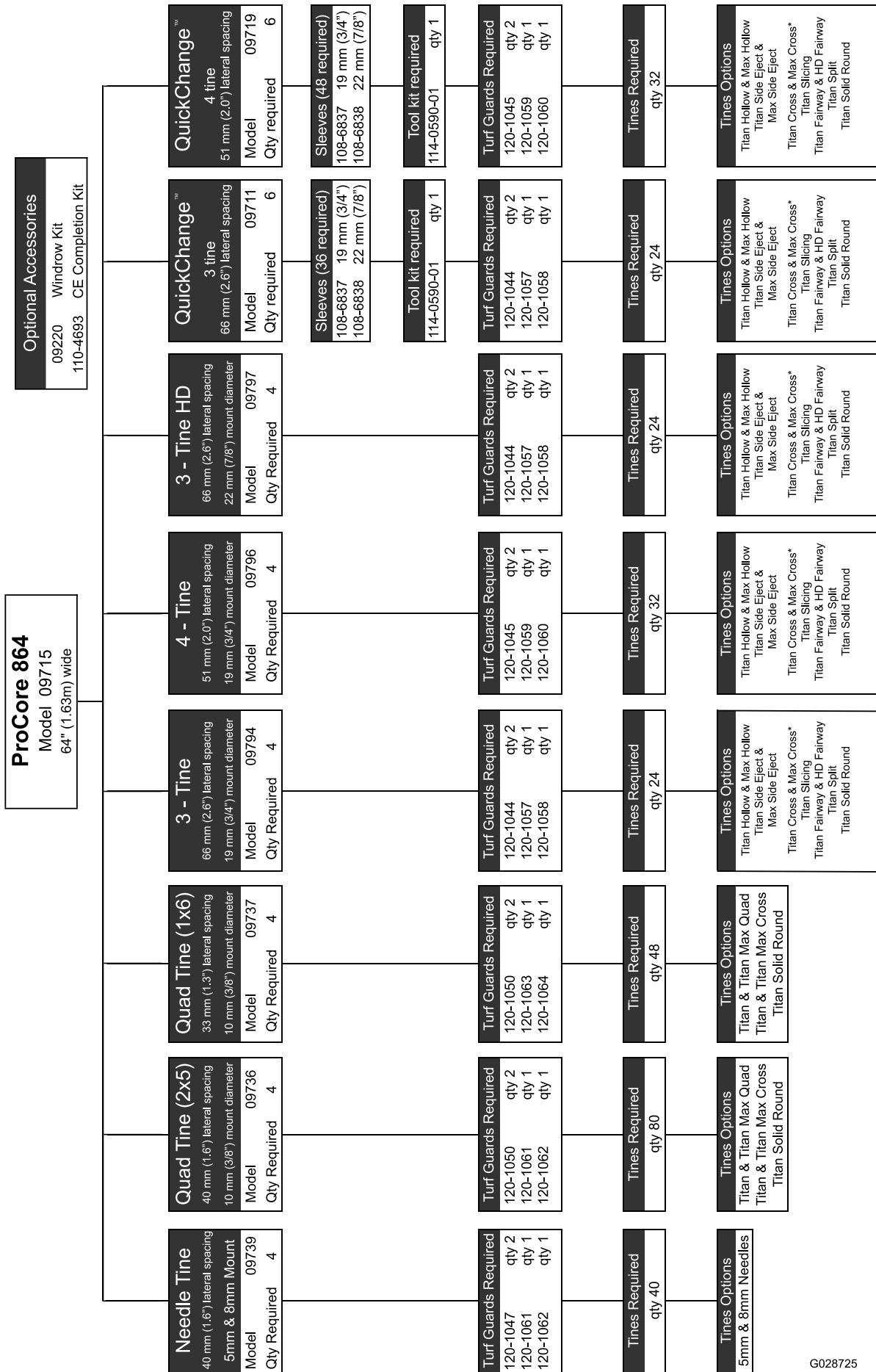
| | |
|---------------|--------|
| Arbejdsbredde | 163 cm |
| Samlet bredde | 170 cm |
| Samlet længde | 89 cm |
| Samlet højde | 98 cm |
| Vægtlod | 714 kg |

Dybdeluffer ProCore 1298

| | |
|---------------|----------|
| Arbejdsbredde | 249 cm |
| Samlet bredde | 257 cm |
| Samlet længde | 89 cm |
| Samlet højde | 98 cm |
| Vægtlod | 1.043 kg |

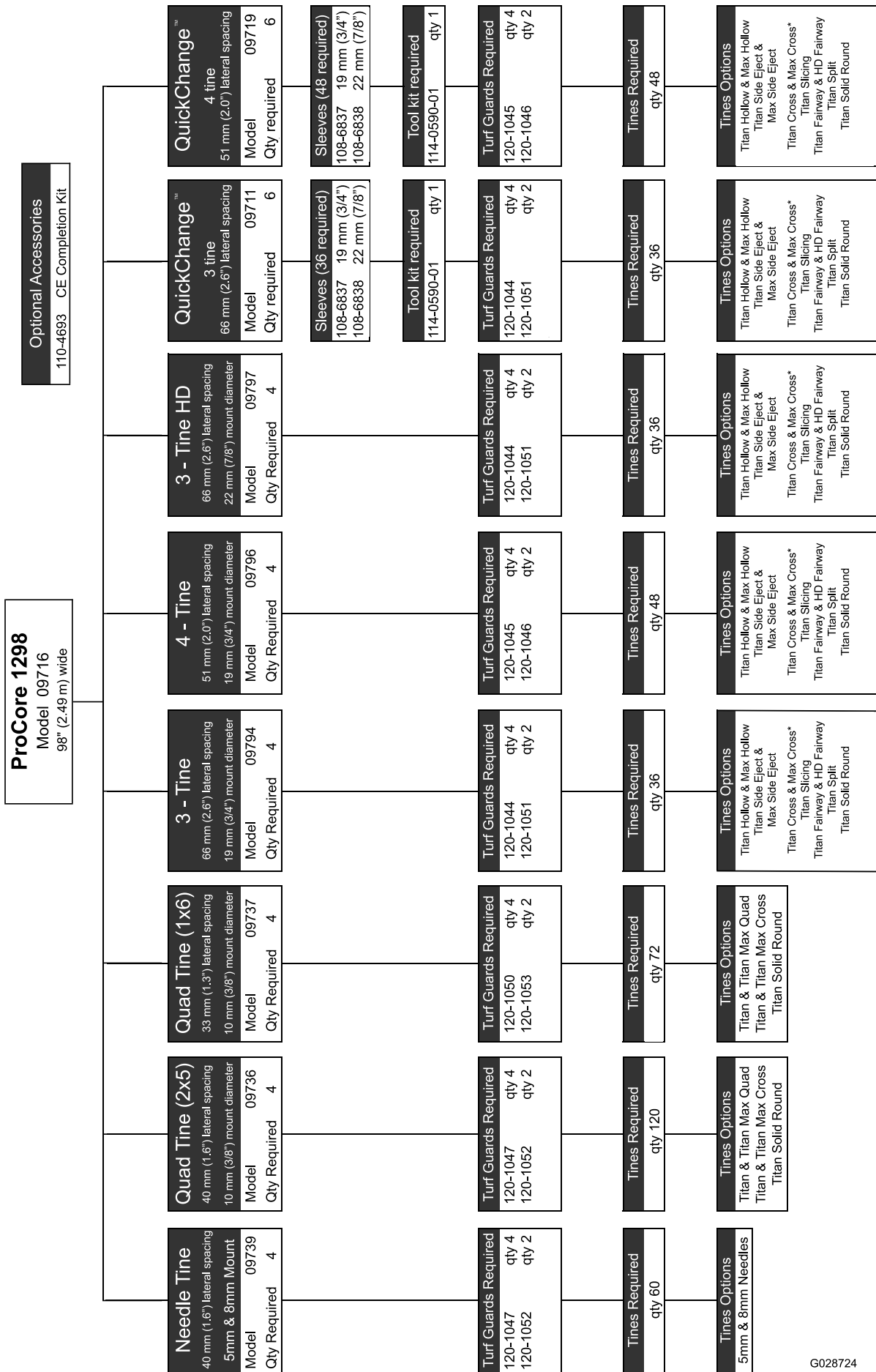
Udstyr/tilbehør

Der kan fås en række forskelligt Toro-godkendt udstyr og tilbehør til brug sammen med maskinen, som gør den bedre og mere alsidig. Kontakt en autoriseret serviceforhandler, eller gå ind på www.Toro.com for at få en liste over alt godkendt udstyr og tilbehør.



Figur 21

G028725



Figur 22

G028724

Betjening

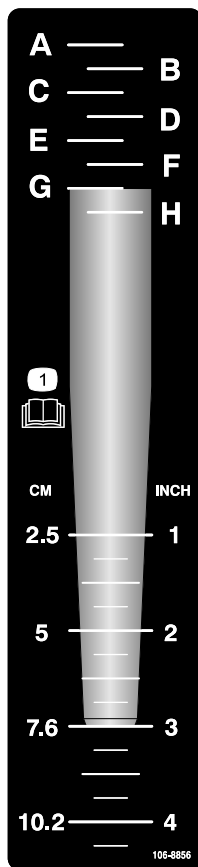
Bemærk: Maskinens venstre og højre side er som set fra den normale betjeningsposition.

Indstilling af luftningsdybden

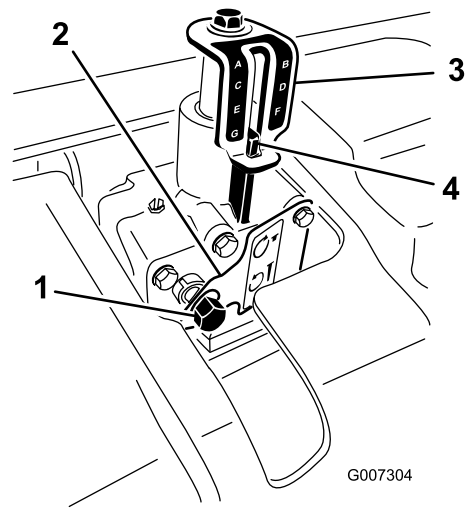
⚠ FORSIGTIG

Juster kun luftningsdybden, når traktoren er parkeret, parkeringsbremsen er aktiveret, motoren er slukket, og kraftudtaget er udkoblet.

1. Læg den ønskede tine oven på dybdemærkaten, når tinespidsen justeres med den ønskede luftningsdybde som vist i [Figur 23](#).



Figur 23



Figur 24

1. Dybdejusteringsenhedens indgangsaksel
2. Låseplade
3. Dybdeindikatormærkat
4. Dybdetilretningsmærke

4. Skub soklen på plads, eller tryk nedad på låsepladen med hånden.
5. Drej dybdejusteringsenheden med uret for at reducere luftningsdybden, eller drej den mod uret for at øge luftningsdybden ([Figur 24](#)).
6. Drej dybdejusteringsenhedens indgangsaksel, indtil den ønskede dybde opnås som vist på dybdeindikatorens mærkat ([Figur 24](#)).

Bemærk: 17 omdrejninger af dybdejusteringsenhedens indgangsaksel er lig med en dybdeændring på ca. 6,4 mm.

Sådan fungerer betjeningsanordningerne på traktoren

Det er nødvendigt at lære følgende betjeningsanordninger på traktoren at kende, før du kan betjene dybdelufteren:

- Indkobling af kraftudtaget
- 3-punkts-træk (hæv/sænk)
- Kobling
- Gashåndtag
- Gearvalg
- Parkeringsbremse

Bemærk: Se betjeningsvejledningen til traktoren for at få oplysninger om betjening.

2. Bestem den bogstavsindstilling, som tinenes monteringsende skal rettes ind efter ([Figur 23](#)). Juster dybdekontrollenheden i forhold til det tilsvarende bogstav på mærkaten.
3. Sæt en skraldeanordning med sokkel på 9/16 tomme oven på dybdejusteringsenhedens indgangsaksel ([Figur 24](#)).

Om betjeningsprincipperne

Traktorens 3-punkts-trækforbindelse løfter dybdelufteren til transport og sænker den til drift.

Kraften fra traktorens kraftudtag overføres via aksler, en gearkasse og drivremme til en række krumtapaksler, som rammer tinernes holdearme ned i plænen overflade.

Når traktoren kører fremad med kraftudtaget indkoblet og maskinen sænket, skabes der en række huller i plænen overflade.

Tinernes nedramningsdybde bestemmes af dybdekontrollenhedens højde.

Afstanden mellem de frembragte huller bestemmes af traktorens udvekslingsforhold (eller den hydrostatiske traktionspedals position) og antallet af tines i hvert tinehoved. Hvis man blot ændrer motorens omdrejningshastighed, ændres afstanden mellem hullerne ikke.

Øvelse med betjeningerne

Find et område uden forhindringer, og øv dig i at bruge maskinen, før du bruger dybdelufteren. Betjen traktoren med de anbefalede gearindstillinger og kraftudtagsdrevhastigheder, og lær at håndtere maskinen, så du er helt fortrolig med den. Øv dig i at standse og starte, hæve og sænke dybdelufteren, udkoble kraftudtagsdrevet og rette maskinen ind efter tidligere kørte baner. Praktiske øvelser sikrer, at du får lejlighed til at lære dybdelufterens ydelser at kende, ligesom de medvirker til at sikre, at du benytter en korrekt driftsteknik, hvor som helst maskinen betjenes.

Hvis der er sprinklerhoveder, elektriske ledninger, kommunikationslinjer eller andre forhindringer i det område, der skal luftes, skal disse genstande afmærkes for at sikre, at de ikke bliver beskadiget under drift.

▲ FORSIGTIG

Forlad aldrig førersædet uden først at have udkoblet kraftudtagsdrevet, aktiveret parkeringsbremsen og stoppet motoren med henblik på at undgå personskade. Udfør aldrig reparationer på dybdelufteren uden først at have sænket dybdelufteren ned på støtteben eller lignende blokke eller donkrafte. Sørg for, at alle sikkerhedsanordninger sidder rigtigt på plads, før du genoptager driften.

Klargøring til luftning

Efterse arbejdsområdet for farer, som kan beskadige maskinen, og fjern dem om muligt, eller planlæg, hvordan de kan undgås. Medtag tines til udskiftning samt værktøj i tilfælde af, at tines beskadiges ved berøring med fremmedlegemer.

Betjening af maskinen

Bemærk: Når du benytter nålepibehoveder, skal du sørge for at læse de instruktioner, der følger med udstyret, for at få oplysninger om nøjagtig, entydig betjening.

1. Sænk dybdelufteren ned på 3-punkts-forbindelsen, så tines næsten når jorden ved den laveste del af deres vandring.
2. Aktiver koblingen til kraftudtaget ved lave traktormotoromdrejninger for at starte dybdelufteren.

Vigtigt: Betjen aldrig dybdelufteren, uden at tinehoveder er påmonteret.

3. Vælg et gear, som giver en fremadgående hastighed på ca. 1 til 4 km/t ved en normeret kraftudtagshastighed på 540 o/min. (se betjeningsvejledningen til traktoren).
4. Idet koblingen slippes, og traktoren kører fremad, skal maskinen sænkes helt ned til plænen, og motorens hastighed skal øges for at opnå maks. 540 o/min ved kraftudtaget.

Vigtigt: Traktorens kraftudtag må aldrig betjenes med et omdrejningstal på over 540 o/min., da der ellers kan opstå skader på dybdelufteren.

Bemærk: Sørg for, at rullen står på jorden.

5. Bemærk hulmønstret. Hvis du har behov for større hulafstand, skal du øge traktorens hastighed i fremadgående retning ved at skifte et gear op eller – med en traktor med hydrostatisk drev – aktivere hydrostatgrebet eller -pedalen for at opnå højere hastighed. Sænk traktorens fremadgående hastighed for at få mindre hulafstand. **Hvis motorhastigheden ændres i et bestemt gear, ændres hulmønstret ikke.**
6. Brug det forreste traktorhjul som hjælp til at holde samme sideværts hulafstand som i den forrige bane.
7. Ved enden af luftningsbanen skal du hæve dybdelufteren og udkoble kraftudtaget.
8. Hvis du bakker ind på et snævert område (som f.eks. et tee-sted), skal du udkoble kraftudtaget og hæve dybdelufteren til den højeste position. Vær forsigtig for at undgå, at plæneafskærmningerne sætter sig fast i plænen.
9. Ryd altid området for alle beskadigede maskindele såsom brækkede tines osv. for at forhindre, at de bliver opsamlet og udkastet af plæneklipperen eller andet plænevedligeholdelsesudstyr.
10. Udskift brækkede tines, og efterse og afhjælp skader på dem, der stadig kan bruges. Reparer eventuel anden maskinskade før betjening påbegyndes.

Luftning af hård jord

Hvis jorden er for fast til, at den ønskede kernedybde kan opnås, kan kernehovedet begynde at "hoppe" rytmisk. Dette skyldes den hårde såkaldte al, som tines forsøger at trænge igennem. Dette forhold kan korrigeres ved at foretage en af følgende handlinger:

- De bedste resultater opnås efter regn, eller når plænen er blevet vandet dagen før.
- Reducer antallet af tines pr. stampearm. Forsøg at opretholde en symmetrisk tinekonfiguration for at belaste stampearmene ensartet.
- Reducer dybdelufterens nedramning (dybdeindstilling), hvis jorden er stenhård. Fjern kernerne, vand plænen, og foretag dybdeluftning igen med en dybere nedramning.

Luftning af jordtyper, der er lagt oven på hård underjord (dvs. sand/forvitringsskorpe oven på stenet jord), kan medføre en uønsket hulkvalitet. Dette sker, når luftningsdybden er større end forvitringsskorpen, og når underjorden er for hård til, at tines kan ramme ned i den. Når tines rammer denne underjord, kan dybdelufteren løfte sig og bevirke, at hullerne bliver aflange for oven. Reducer luftningsdybden så meget, at der ikke foretages nedramning i den hårde underjord.

Brug af nålepiber

Lange, slanke piber, der bruges i enten et nålepibehoved eller et minipibehoved, kan gøre hullets for- eller bagside tuftet eller let deformet. Hulkvaliteten for denne konfiguration forbedres generelt, hvis kernehovedets hastighed reduceres 10-15 % i forhold til fuld driftshastighed. Ved kraftudtagsdrevne dybdeluftere reduceres motorhastigheden, indtil kraftudtagshastigheden er ca. 460-490 o/min.

Hulafstanden i fremadgående retning påvirkes ikke, når motorhastigheden reduceres. Det skubbede hul kan også påvirkes af positionen af Rotalink-enhedens dæmper. Se [Indstilling af Rotalink-enheden \(side 21\)](#).

Undgå løftning af rodzonen

Ved at bruge minipibehoveder samt større kernepiber eller kraftige piber med en stor diameter kan man belaste plænen rodzone betydeligt. Denne belastning kan skabe brud på rodzonen og medføre, at plænen løftes. Hvis denne skade sker, skal du forsøge at udføre en eller flere af følgende handlinger:

- Reducer tinetætheden (fjern nogle af tines).
- Mindsk kernedybden (foreslåede intervaller på 13 mm).
- Øg hulafstanden i fremadgående retning (sæt traktorens transmission et gear op).
- Reducer tinediameteren (fast materiale eller kerner).

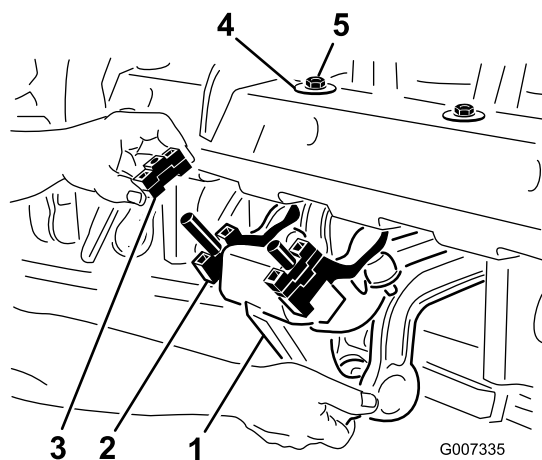
Indstilling af Rotalink-enheden

Monteringshøjden af Rotalink-enhedens dæmper påvirker den reaktive kraft, som stampearmen påføres, når jorden rammes

under dybdeluftning. I tilfælde af, at hullets forside skubbes (bliver forlænget eller bulet), kan en "mere stiv" position modvirke, at hullet skubbes, og hulkvaliteten forbedres. I tilfælde af, at bagsiden af hullet skubbes (bliver forlænget eller bulet), kan en "mere blød" position forbedre hulkvaliteten.

For at justere Rotalink-enheden skal du gøre følgende:

1. Fjern de 2 låsemøtrikker på 1/2 tomme, der fastgør Rotalink-enhedens dæmper til undersiden af kernehoveddrammen ([Figur 25](#)).
2. Sænk dæmperenheten, så afstandsبوسninger kommer til syne ([Figur 25](#)).
3. Flyt 1 eller 2 afstandsبوسninger pr. side fra dæmperenheten, og placer dem øverst på kernehoveddrammen. Hver afstandsبوسning svarer til 1/2 tomme. Kofangerens nederste afstandsبوسning skal blive siddende på dæmperenheten.



Figur 25

1. Rotalink-enhedens dæmper
2. Kofangerens nederste afstandsبوسning
3. Afstandsبوسning(er)
4. D-spændeskive
5. Låsemøtrik

4. Monter dæmperenheten på kernehoveddrammen igen. Sørg for, at D-spændeskiven monteres mod kernehoveddrammen som vist i [Figur 25](#). Fastgør de 2 låsemøtrikker.

Juster kun 3-4 enheder, så du kan foretage en sammenligning mellem den oprindelige position og den nye position og se virkningen af justeringen. Når tilfredsstillende resultater er nået, kan de resterende enheder sættes i samme højde som den ønskede armehøjde.

Transport af maskinen

Når dybdelufteren skal transporteres, skal den først hæves, og kraftudtaget skal udkobles. Undgå at miste herredømmet: kør langsomt hen over stejle skråninger, kør hen til ujævne områder med nedsat hastighed, og kryds meget kuperet terræn med forsigtighed.

Vigtigt: Overskrid ikke en transporthastighed på 24 km/t.

Rengøring af maskinen efter brug

Efter daglig brug skal maskinen vaskes grundigt med en haveslange **uden** dyse for at undgå forurening og skader på forseglinger og lejer pga. for stort vandtryk. Du kan bruge en børste til at fjerne materiale, som har sat sig fast i kager. Brug en mild sæbeopløsning til at rengøre dækslerne. Efter rengøring skal alle transmissioner og rullelejer smøres, og maskinen skal efterses for skade, olielækage samt slitage på komponenter og tines.

Fjern, rengør og smør tines. Sprøjt en let olietåge på kernehovedets lejer (krumtap og dæmperled).

Tip vedrørende betjening

▲ FORSIGTIG

Forlad aldrig førersædet uden først at have udkoblet kraftudtagsdrevet, aktiveret parkeringsbremsen og stoppet motoren med henblik på at undgå personskade. Udfør aldrig justeringer eller reparationer på dybdelufteren uden først at sænke dybdelufteren ned på sikkerhedsstøttebenet. Sørg for, at alle sikkerhedsanordninger sidder rigtigt på plads, før du genoptager driften.

- Indkobl kraftudtaget ved lav motorhastighed. Øg motorens hastighed for at nå en kraftudtagshastighed på 540 o/min (maksimum), og sænk dybdelufteren. Betjenes ved en motorhastighed, hvor dybdelufteren kører mest gnidningsløst.

Bemærk: Hvis du ændrer motorens/kraftudtagets o/min. i et bestemt traktorgear (eller fast hydrostatisk pedalposition på traktorer med hydrostatisk transmission), ændres hulafstanden ikke.

- Foretag meget gradvise vendinger under luftning. Foretag aldrig skarpe vendinger med kraftudtagsdrevet aktiveret. Planlæg den luftningsbane, der skal køres, før du sænker dybdelufteren.
- Hvis traktoren kører fast under kørsel på en hård flade eller op ad bakke, skal du hæve dybdelufteren lidt, indtil hastigheden er genvundet, og dernæst sænke den igen.

- Luft ikke, hvis jorden er for hård eller tør. De bedste resultater opnås efter regn, eller når plænen er blevet vandet dagen før.

Bemærk: Hvis rullen ikke følger jordens overflade under luftning, er jorden for hård til at opnå den ønskede dybde. Reducer luftningsdybden, indtil rullen berører jorden under drift.

- Hæv dybdelufteren, hvis jorden er stenhård. Fjern propperne, og luft igen med dybere nedramning, helst efter vanding.
- Dybdelufteren ProCore 864 er forskudt i forhold til traktorens højre side således, at man kan foretage dybdeluftning uden at køre over propperne med traktordækkene. Luft med den længere forskydning over mod den forrige luftningsbane, når som helst det er muligt.
- Kontroller/juster altid det øverste led, når du ændrer luftningsdybden. Dybdelufterens forende skal være i lodret position.
- Kig ofte bagud for at sikre, at maskinen fungerer korrekt, og at justeringen opretholdes i forhold til de tidligere kørte baner.
- Ryd altid området for alle beskadigede maskindele såsom brækkede tines osv. for at forhindre, at de bliver opsamlet og udkastet af plæneklipperen eller andet plænevedligeholdelsesudstyr.
- Udskift iturevne tines, og efterse og afhjælp skader på dem, der stadig kan bruges. Reparer eventuel anden maskinskade før betjening påbegyndes.

Vedligeholdelse

Skema over anbefalet vedligeholdelse

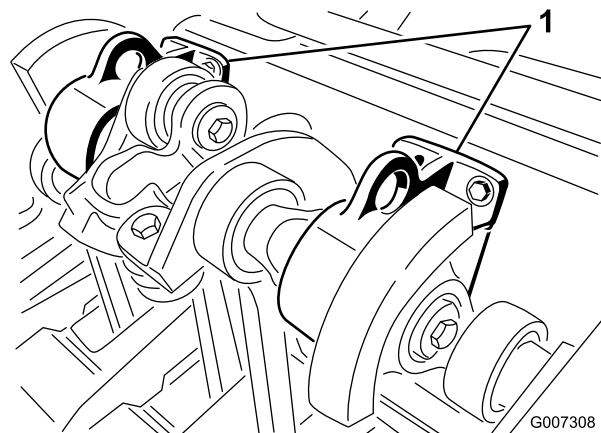
| Vedligeholdelsesintervaller | Vedligeholdelsesprocedure |
|-------------------------------|--|
| Efter de første 8 timer | <ul style="list-style-type: none">• Skift gearkassesmøringen.• Kontrol af tilspændingsmomentet af kernehovedets fastgørelsesbolte. |
| Hver anvendelse eller dagligt | <ul style="list-style-type: none">• Kontroller remspændingen.• Kontroller remspændingen. |
| For hver 50 timer | <ul style="list-style-type: none">• Smøring af lejerne og bøsningerne.• Efterse lejerne. |
| For hver 100 timer | <ul style="list-style-type: none">• Kontroller smøringen af gearkassen. |
| For hver 250 timer | <ul style="list-style-type: none">• Skift gearkassesmøringen.• Kontrol af tilspændingsmomentet af kernehovedets fastgørelsesbolte. |
| For hver 500 timer | <ul style="list-style-type: none">• Efterse og udskift om nødvendigt lejerne. |
| Før opbevaring | <ul style="list-style-type: none">• Gennemfør alle 50 timers vedligeholdelsesprocedurer.• Mal områder, som er blevet ridsede, har været udsat for stenslag eller har rustpletter.• Fjern og rengør tines.• Fjern alt snavs. |
| Årlig | <ul style="list-style-type: none">• Efterse remmene. |

Brug af donkraft på maskinen

▲ FORSIGTIG

Når redskaberne justeres, eller der udføres anden service, skal de korrekte blokke, hejseanordninger eller donkrafte bruges. Sørg for, at maskinen er parkeret på en fast, plan overflade, som for eksempel et betongulv. Før maskinen hæves, skal eventuelt udstyr, der kan gøre det svært at hæve maskinen på sikker og korrekt vis, fjernes. Spær eller bloker altid bugseringskøretøjets hjul. Brug støttebukke eller massive træblokke til at understøtte den hævede maskine. Hvis maskinen ikke er korrekt understøttet af blokke eller støttebukke, kan maskinen flytte sig eller vælte, hvilket kan føre til personskade.

Bemærk: En hejseanordning, kan også bruges, hvis den er tilgængelig, til at løfte bagenden af ProCore-dybdelufteren. Brug øjerne i kernehovedernes lejhuse som hejsepunkter (Figur 26).



Figur 26

1. Løfteøje

Smøring af lejerne og bøsningerne

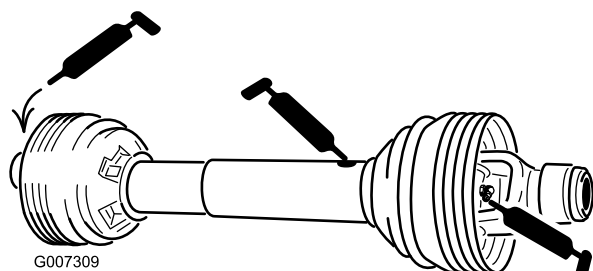
Eftersynsinterval: For hver 50 timer

De arbejdende hovedlejer på dybdelufteren er forsejlet for bestandig og kræver hverken vedligeholdelse eller smøring. Dette mindsker i høj grad den påkrævede vedligeholdelse og fjerner risikoen for, at der tabes fedt eller olie ned på plænen.

Der er smørenipler, som skal smøres med SAE-universalfedt til høje temperaturer og med højtryksdyevne (EP) eller med litumbaseret SAE-universalfedt.

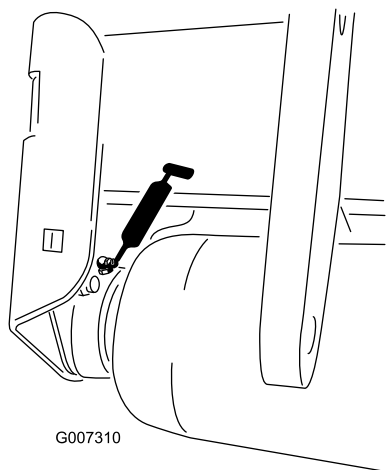
Smørepunkterne er:

Kraftudtagsaksel (3) (Figur 27)



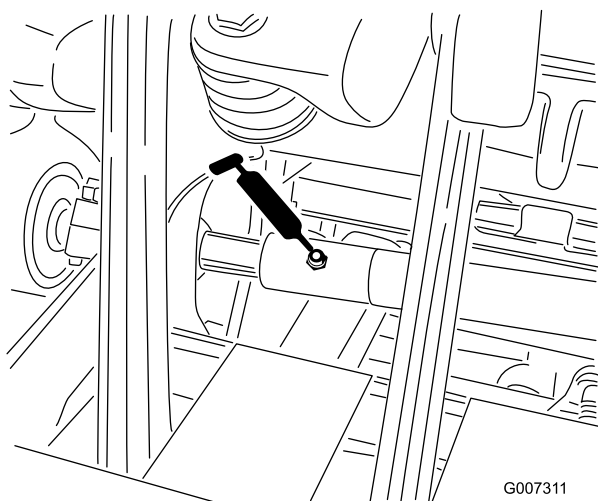
Figur 27

Rullelejer (ProCore 864: 2; ProCore 1298: 4) (Figur 28)



Figur 28

Drivaksellejer (ProCore 864:1; ProCore 1298: 2) (Figur 29)



Figur 29

Vigtigt: Lejer bliver sjældent defekte som følge af materialefejl og fejl ved den håndværksmæssige udførelse. Den mest almindelige årsag til fejl er

fugt og kontaminering, der har arbejdet sig forbi de beskyttende tætninger. Lejer, der smøres, skal vedligeholdes regelmæssigt for at fjerne skadeligt affald fra lejeområdet. Forseglede lejer skal påfyldes et særligt smørefedt fra begyndelsen og have en robust integreret tætning, der kan holde kontaminanter og fugt ude af de rullende elementer.

De forseglede lejer kræver ingen smøring eller vedligeholdelse på kort sigt. Dette minimerer rutinemæssig service og reducerer risikoen for beskadigelse af græsset som følge af kontaminering med smørefedt. Disse forseglede lejepakker har en god funktion og holdbarhed ved normal brug, men der bør foretages regelmæssigt eftersyn af lejernes tilstand og tætningernes uskadthed for at undgå nedetid. Disse lejer skal efterses hver sæson og udskiftes, hvis de er beskadiget eller slidt. Lejer bør fungere gnidningsløst uden nogen ødelæggende karakteristika som for eksempel kraftig varme, støj, løshed eller rustudsivning.

Som følge af de driftsforhold, disse lejer udsættes for (dvs. sand, kemikalier, vand stød, osv.) betragtes de som normale sliddele. Lejer, der bliver defekte af andre årsager end materialefejl eller fejl i den håndværksmæssige udførelse, dækkes normalt ikke af garantien.

Bemærk: Lejernes levetid kan påvirkes negativt af uhensigtsmæssige vaskeprocedurer. Vask ikke maskinen, mens den stadig er varm, og undgå at sprøjte direkte på lejerne med højtryk eller store vandmængder.

Det er almindeligt, at nye lejer skubber fedt ud af tætningerne på en ny maskine. Dette fedt bliver sort som følge af opsamling af snavs, og ikke som følge af for høj varme. Det er en god ide at tørre dette overskydende fedt af tætningerne efter de første 8 timer. Det kan godt se ud som om, der altid er et vådt område omkring tætningernes kant. Dette har normalt ingen negativ indflydelse på lejernes levetid, men holder tætningernes kant smurt.

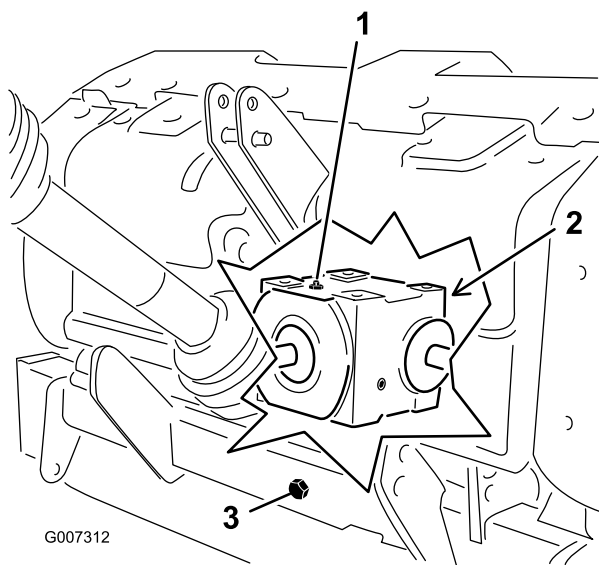
Det anbefales at udskifte kernehovedlejet for hver 500 driftstimer. Du kan købe et lejeservicesæt, der omfatter hele kernehovedet, hos din forhandler.

Kontrol af smøringen af gearkassen

Eftersynsinterval: For hver 100 timer

Gearkassen fyldes med 80W-90 gearolie eller tilsvarende. Lad gearkassen køle af, inden smøring kontrolleres.

1. Fjern snavs fra påfyldningsproppen og kontrolproppen for at undgå kontaminering.
2. Tag kontrolproppen af gearkassen (Figur 30).



Figur 30

1. Påfyldningsprop
2. Kontrolprop (bag på gearkassen)
3. Aftappingsprop

3. Sørg for, at oliestanden når op til bunden af kontrolprophullet i gearkassen (Figur 30).
4. Hvis oliestanden er lav, skal du tage påfyldningsproppen af gearkassen og tilføje olie efter behov.
5. Skru propperne i.

Skift af gearkassesmøring

Eftersynsinterval: Efter de første 8 timer

For hver 250 timer

Gearkassen fyldes med 80W-90 gearolie eller tilsvarende.

1. Fjern snavs fra påfyldningsproppen og aftappingsdækslet for at undgå kontaminering (Figur 30).
2. Tag påfyldningsproppen af for at lette luftudsugningen.
3. Placer en aftappingsbakke under aftappingsslangen, og tag aftappingsdækslet af.

Bemærk: Kold olies høje viskositet forlænger aftapningstiden (ca. 30 minutter).

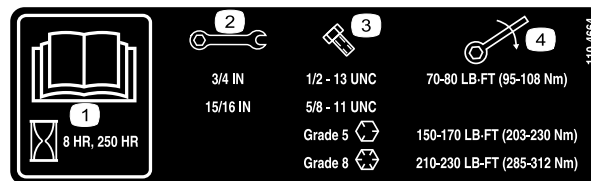
4. Når olien er helt aftappet, skal aftappingsdækslet sættes på.
5. Fyld 1650 ml 80W-90-gearolie af høj kvalitet i gearkassen.
6. Skru påfyldningsproppen på.
7. Kontrol af oliestanden.

Kontrol af fastgørelsesboltenes moment på kernehovedet

Eftersynsinterval: Efter de første 8 timer

For hver 250 timer

Efter de første 8 timers brug skal kernehovedets fastgøringsbolte kontrolleres for at sikre, at de stadig er spændt med det korrekte moment. Kravene til fastgøringsboltens moment er angivet på nedenstående referencemærkat, der også sidder på kernehovedet.



Figur 31

1. Læs *betjeningsvejledningen*.
2. Nøglestørrelse
3. Boltstørrelse
4. Moment

Eftersyn af remmene

Eftersynsinterval: Årlig

Drivremmen(e) på ProCore-dybdeluftere er konstrueret til at være meget holdbare. Normal udsættelse for UV-stråling, ozon eller tilfældig udsættelse for kemikalier kan imidlertid gradvist forringe gummisammensætningen og føre til førtidigt slid eller materialetab (f.eks. løsrivning).

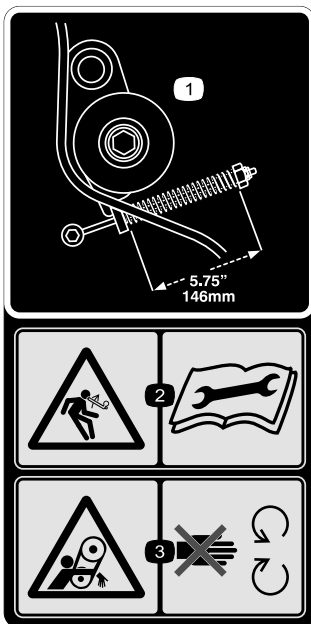
Det anbefales stærkt at efterse remmene årligt for tegn på slid, mange revner i mellemlægsgummiet eller store stykker fastsiddende affald, og at udskifte dem efter behov.

Justering af remspændingen

Eftersynsinterval: Hver anvendelse eller dagligt

Sørg for, at remmen er strammet ordentligt for at sikre korrekt maskindrift og undgå unødvendig slitage.

1. Kontroller, at remspændingen er korrekt, ved at trykke styrefjederen sammen, så den har en længde på 146 mm. Se Figur 32.

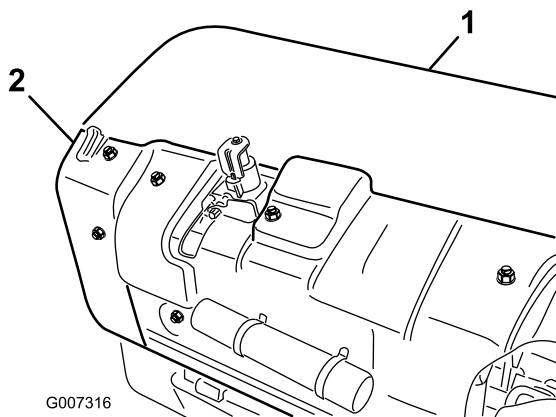


Figur 32

1. Fjederlængde
2. Advarsel, inertienergi – læs *betjeningsvejledningen*.
3. Fare for sammenfiltring, rem – hold afstand til bevægelige dele.

2. Juster remspændingen som følger:

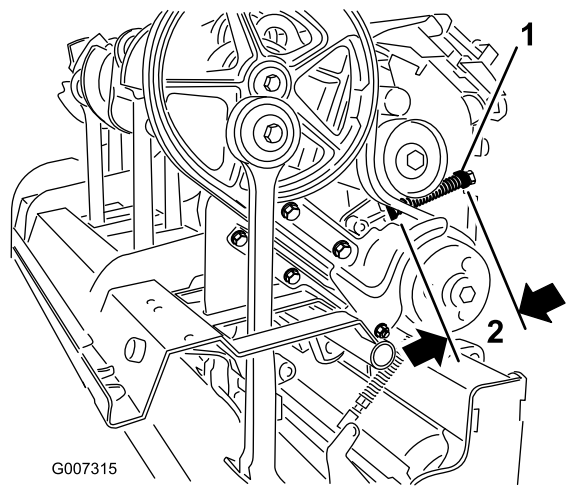
- A. Fjern det bageste kernehoveddæksel (Figur 33).



Figur 33

1. Bageste kernehoveddæksel
2. Remskiveafskærmning

- B. Fjern remskiveafskærmningens monteringsbolte, og afmonter afskærmningen (Figur 33).
- C. Løsn låsemøtrikken, der fastgør fjederholderen (Figur 34).



Figur 34

1. Fjederholder
2. 146 mm

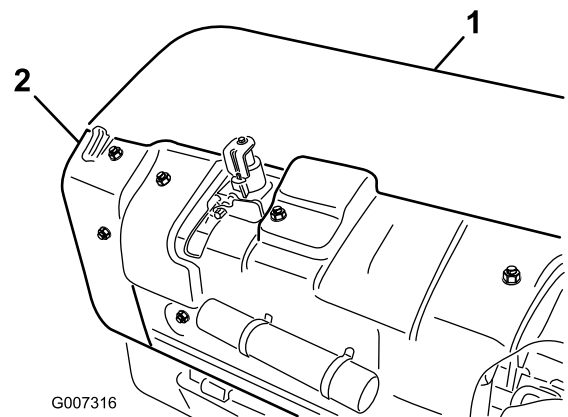
- D. Juster fjederholderen, så den opnår den ønskede fjederlængde, når den komprimeres (Figur 34).
- E. Spænd låsemøtrikken mod fjederholderen for at låse justeringen.
- F. Monter remskiveafskærmningen og kernehoveddækslet.

Udskiftning af drivremmen

Bemærk: Det er **ikke** nødvendigt at fjerne den udvendige stampearm for at udskifte drivremmen.

Afmontering af båndet

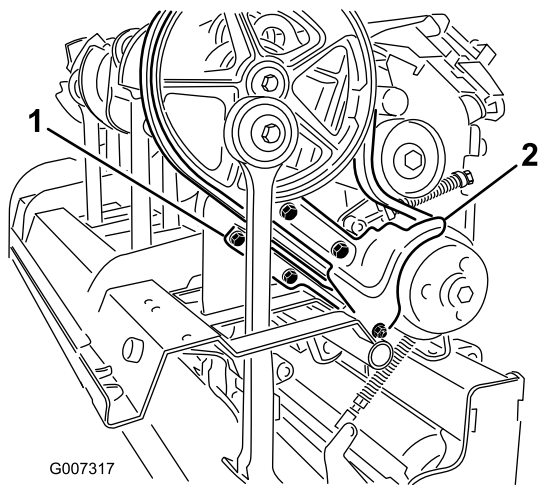
1. Fjern det bageste kernehoveddæksel (Figur 35).



Figur 35

1. Bageste kernehoveddæksel
2. Remskiveafskærmning

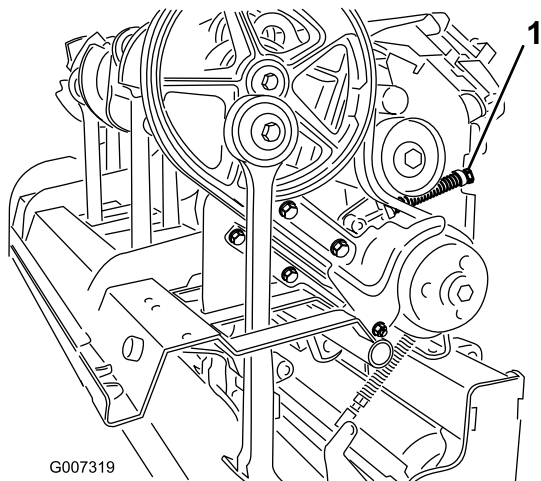
2. Fjern remskiveafskærmningens monteringsbolte, og afmonter afskærmningen (Figur 35).
3. Fjern de fastgørelsesanordninger, der fastgør smudsafskærmningen og den nederste remafskærmning (Figur 36). Afmonter smudsafskærmningen og den nederste remafskærmning.



Figur 36

1. Nederste remafskærmning 2. Smudsafskærmning

4. For at løsne styrefjederens spænding skal den låsemøtrik, der fastgør fjederholderen (Figur 37), løsnes, og fjederholderen skal drejes.



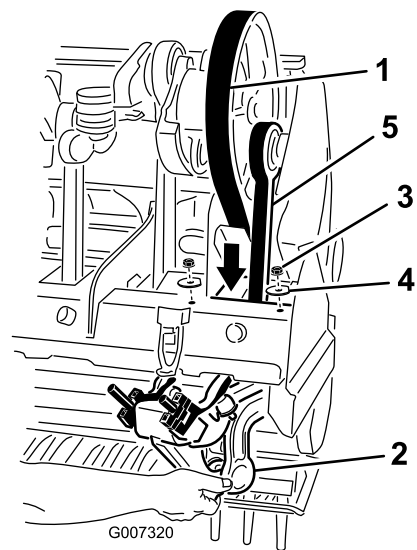
Figur 37

1. Fjederholderens låsemøtrik

▲ FORSIGTIG

Fjedrene er spændte, så vær meget forsigtig, når de justeres eller fjernes.

5. Løsn og fjern de 2 låsemøtrikker og spændeskiver, der fastgør Rotalink-enhedens dæmper til 1. stampearm (Figur 38).



Figur 38

1. Drivrem 4. Skive
2. Rotalink-enhedens dæmper 5. 1. stampearm
3. Møtrik

6. Sænk Rotalink-enhedens dæmper i forhold til kernehovedrammen.
7. Før drivremmen ned gennem kernehovedrammen og omkring den nederste ende af 1. stampearm (Figur 38).

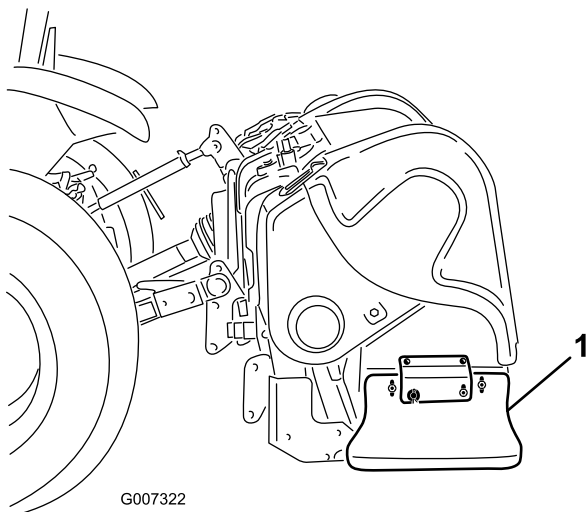
Montering af båndet

1. Før den nye drivrem omkring den nederste ende af 1. stampearm og op gennem kernehovedrammen.
2. Placer drivremmen på krumptapskiven, under styreremskiven og over drivremskiven.
3. Hæv Rotalink-enhedens dæmper for 1. stampearm til kernehovedrammen. Sørg for, at dæmperenhedens afstandsbøsninger monteres i samme position, som de blev afmonteret fra.
4. Fastgør Rotalink-enhedens dæmper til kernehovedet med 2 spændeskiver og de låsemøtrikker, der blev fjernet tidligere.
5. Monter og juster remmens styreremskive, så den har den korrekte spænding.
6. Monter smudsafskærmningen og den nederste remafskærmning. Juster den nederste remafskærmning for at sikre, at der er afstand i forhold til remmen.
7. Monter remskiven og kernehoveddækslerne.

Justering af sideskærmen

Kernehovedets sideskærme skal justeres, så bunden kører mellem 25-38 mm fra plænen under dybdeluftning.

1. Løsn de bolte og møtrikker, der fastgør sideskærmen til stellet (Figur 39).



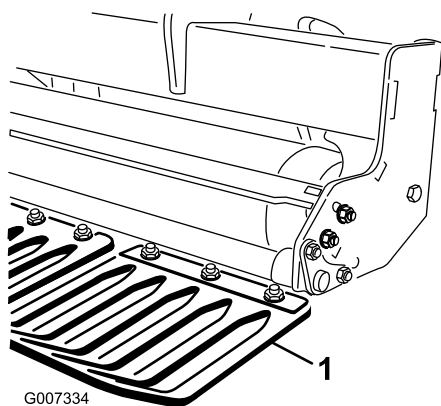
Figur 39

1. Sideskærm

2. Juster skærmen op eller ned, og stram møtrikkerne.

Udskiftning af plæneafskærmningerne

Alle plæneafskærmninger (Figur 40) skal udskiftes, hvis de er ødelagte eller slidt ned til en tykkelse, der er mindre end 6 mm. Ødelagte plæneafskærmninger kan fange og rive græsset i stykker, hvilket skaber uønsket beskadigelse.



Figur 40

1. Plæneafskærmning

Justering af hulafstand

Hulafstanden i fremadgående retning bestemmes af traktorens udvekslingsforhold (eller den hydrostatiske traktionspedal). Ændring af motorhastigheden ændrer ikke hulafstanden i fremadgående retning.

Den sideværts hulafstand bestemmes af antallet af tines i tinehovederne.

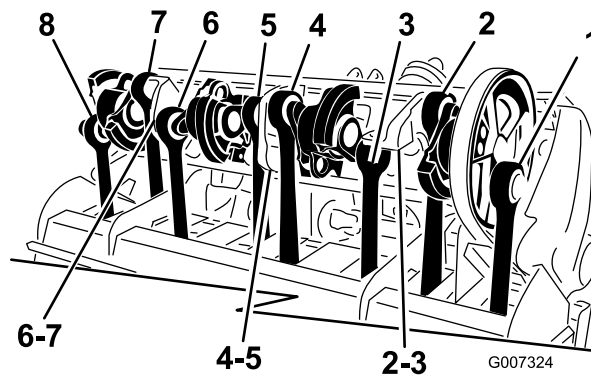
Kernehovedtiming

Det omdannede kernehoveddesign på ProCore-dybdeluftere giver branchens mest jævne drift og sikrer korrekt indstilling.

ProCore 864 (Figur 41)

Denne enheds indstillingskonfiguration, der gør brug af krumtapparmenes støttestøbning på ProCore 648 og ProCore 1298, er patentanmeldt. Hvert par krumtapparme, der er forbundet via et lejehus, er indstillet med en afstand på 180 grader (dvs. armenes positioner er 1-2, 3-4, 5-6, 7-8). De tilstødende par er alle indstillet på samme måde, hvor der er en afstand på 120 grader mellem det sidste par. Der bruges det samme par koblingsstøbninger mellem alle tilstødende par (dvs. koblingspositioner 2-3, 4-5, 6-7). Der tilføjes to modvægte i hhv. 1. og 8. position på remskiven for yderligere at reducere driftsvibration.

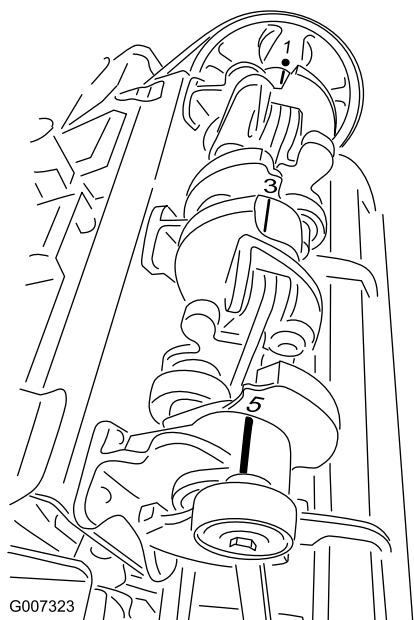
Bemærk: De tal, der er støbt i krumtapparmene, flugter ikke med det hævede indikatormærke på lejehusene til ProCore 864.



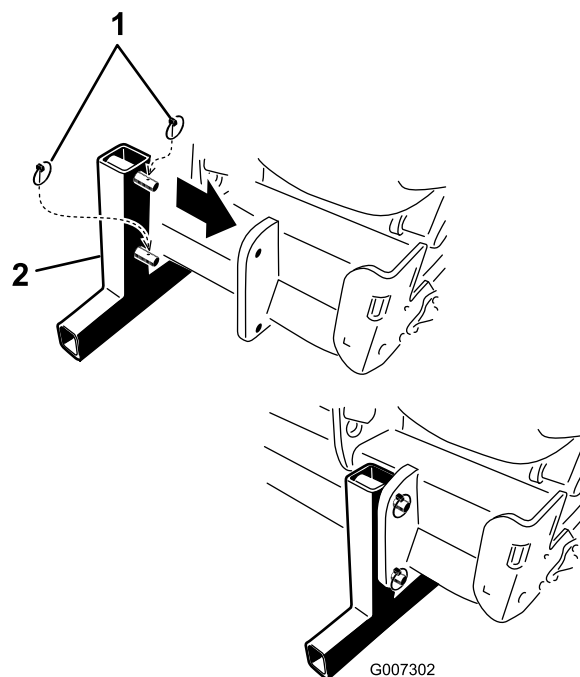
Figur 41

ProCore 1298 (Figur 42)

Denne enhed består af 2 selvstændige kernehoveder, der hver har 6 arme. Indstillingen af det enkelte kernehoved afhænger ikke af det tilstødende kernehoved. Indstillingsmærkerne kan nemt identificeres, da de er de tal, der er støbt ind i krumtapparmenes støttestøbning og det hævede indikatormærke på lejehusene. 1. arm starter altid med drivremskiven.



Figur 42



Figur 43

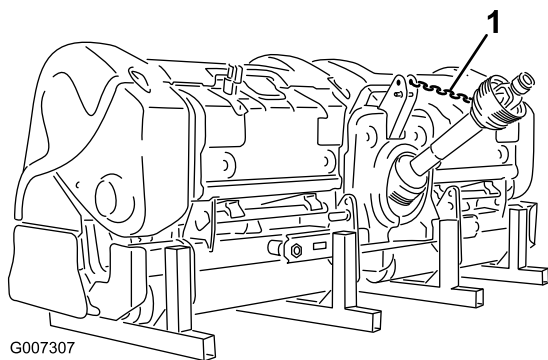
1. Ringstifter 2. Støtteben

Afmontering af dybdelufteren fra traktoren

1. Stands køretøjet på en plan flade, ikke på en skråning.
2. Udkobl kraftudtaget, og aktiver parkeringsbremsen.
3. Stop motoren, og tag nøglen ud af tændingskontakten.
4. Før du forlader førersædet skal du vente på, at motoren og alle bevægelige dele er standset.
5. Monter støttebenene, og fastgør dem til dybdelufteren med ringstifter (Figur 43).

Bemærk: Dybdelufteren kan opbevares på den oprindelige forsendespalle.

6. Sænk langsomt dybdelufteren ned på jorden, indtil støttebenene når jorden.
7. Løsn låsemøtrikken, og drej det øvre justeringsled for at løsne spændingen mellem dybdelufteren og traktoren.
8. Fjern ringstiften og den øverste kædebolt, der fastgør det midterste led til beslaget. Opbevar ringstiften og den øverste kædebolt sammen med dybdelufteren.
9. Frakobl sikkerhedsafskærmningskæderne fra traktorens kraftudtaget (kun CE).
10. Træk låsemuffen tilbage, så drivakslen kobles af traktorens kraftudtagsaksel.
11. Skub kraftudtagsakslen tilbage, og fjern den fra traktoren.
12. Kobl kraftudtagets tandhjul til kraftudtagets afskærmning for at forhindre kraftudtagsakslen i at berøre jorden (Figur 44).



Figur 44

-
13. Fjern ringstifterne, og skyd de nederste forbindelsesarme af koblingstapperne. Opbevar ringstifterne sammen med dybdelufteren.

Opbevaring

Ved slutningen af luftningssæsonen, eller når dybdelufteren ikke skal bruges i længere tid, anbefales det at udføre følgende forebyggende vedligeholdelse.

1. Rens evt. snavs eller fedt af, som kan have hobet sig op på dybdelufteren eller nogle af de bevægelige dele.
2. Fjern og rengør tines. Påfør et lag olie på tines for at forhindre, at de rustner under opbevaring.
3. Åbn beskyttelseskappen, og rengør maskinen indvendig.
4. Smøring af alle smørenipler.
5. Opbevar maskinen på støttebenene på et hårdt, tørt underlag.
6. Tilslut kraftudtagsakslen i opbevaringspositionen for at undgå skade, eller fjern kraftudtaget, og opbevar det under hjelmen for at minimere korrosion.
7. Mal rullen, og pletmal evt. andre ridser i malede overflader.
8. Udskift alle manglende eller beskadigede mærkater.
9. Opbevar dybdelufteren i en tør, sikker bygning. Indendørs opbevaring reducerer vedligeholdelsen, giver længere levetid og øger maskinens brugtværdi. Hvis maskinen ikke kan opbevares inden døre, skal maskinen tildækkes med et kraftigt klæde eller en presenning, som skal fastgøres forsvarligt.

International forhandlerliste

| Forhandler: | Land: | Telefonnummer: | Forhandler: | Land: | Telefonnummer: |
|------------------------------------|-------------------------------|----------------------|---------------------------------|-------------|---------------------|
| Agrolanc Kft | Ungarn | 36 27 539 640 | Maquiver S.A. | Colombia | 57 1 236 4079 |
| Balama Prima Engineering Equip. | Hongkong | 852 2155 2163 | Maruyama Mfg. Co. Inc. | Japan | 81 3 3252 2285 |
| B-Ray Corporation | Korea | 82 32 551 2076 | Mountfield a.s. | Tjekkiet | 420 255 704 220 |
| Casco Sales Company | Puerto Rico | 787 788 8383 | Mountfield a.s. | Slovakiet | 420 255 704 220 |
| Ceres S.A. | Costa Rica | 506 239 1138 | Munditol S.A. | Argentina | 54 11 4 821 9999 |
| CSSC Turf Equipment (pvt) Ltd. | Sri Lanka | 94 11 2746100 | Norma Garden | Rusland | 7 495 411 61 20 |
| Cyril Johnston & Co. | Nordirland | 44 2890 813 121 | Oslinger Turf Equipment SA | Ecuador | 593 4 239 6970 |
| Cyril Johnston & Co. | Republikken Irland | 44 2890 813 121 | Oy Hako Ground and Garden Ab | Finland | 358 987 00733 |
| Equiver | Mexico | 52 55 539 95444 | Parkland Products Ltd. | New Zealand | 64 3 34 93760 |
| Femco S.A. | Guatemala | 502 442 3277 | Perfetto | Polen | 48 61 8 208 416 |
| ForGarder OU | Estland | 372 384 6060 | Pratoverde SRL. | Italien | 39 049 9128 128 |
| G.Y.K. Company Ltd. | Japan | 81 726 325 861 | Prochaska & Cie | Østrig | 43 1 278 5100 |
| Geomechaniki of Athens | Grækenland | 30 10 935 0054 | RT Cohen 2004 Ltd. | Israel | 972 986 17979 |
| Golf international Turizm | Tyrkiet | 90 216 336 5993 | Riversa | Spanien | 34 9 52 83 7500 |
| Guandong Golden Star | Kina | 86 20 876 51338 | Lely Turfcare | Danmark | 45 66 109 200 |
| Hako Ground and Garden | Sverige | 46 35 10 0000 | Solvart S.A.S. | Frankrig | 33 1 30 81 77 00 |
| Hako Ground and Garden | Norge | 47 22 90 7760 | Spypros Stavrinides Limited | Cypern | 357 22 434131 |
| Hayter Limited (U.K.) | Storbritannien | 44 1279 723 444 | Surge Systems India Limited | Indien | 91 1 292299901 |
| Hydroturf Int. Co Dubai | Forenede Arabiske Emirater | 97 14 347 9479 | T-Markt Logistics Ltd. | Ungarn | 36 26 525 500 |
| Hydroturf Egypt LLC | Egypten | 202 519 4308 | Toro Australia | Australien | 61 3 9580 7355 |
| Irrimac | Portugal | 351 21 238 8260 | Toro Europe NV | Belgien | 32 14 562 960 |
| Irrigation Products Int'l Pvt Ltd. | Indien | 0091 44 2449 4387 | Valtech | Marokko | 212 5 3766 3636 |
| Jean Heybroek b.v. | Holland | 31 30 639 4611 | Victus Emak | Polen | 48 61 823 8369 |

Europæisk erklæring om beskyttelse af privatlivets fred

De oplysninger, som Toro indsamler

Toro Warranty Company (Toro) respekterer dit privatliv. For at vi kan behandle dit garantikrav og kontakte dig i tilfælde af en produkttilbagekaldelse, beder vi dig dele visse oplysninger med os, enten direkte eller gennem din lokale Toro-virksomhed eller -forhandler.

Toros garantisystem hostes på servere i USA, hvor love om beskyttelse af privatlivets fred muligvis ikke yder samme beskyttelse, som gælder i dit land.

VED AT DELE DINE PERSONLIGE OPLYSNINGER MED OS GIVER DU DIT SAMTYKKE TIL BEHANDLING AF DINE PERSONLIGE OPLYSNINGER SOM BESKREVET I DENNE ERKLÆRING OM BESKYTTELSE AF PRIVATLIVETS FRED.

Toros brug af oplysninger

Toro kan bruge dine personlige oplysninger til at behandle garantikrav og kontakte dig i tilfælde af en produkttilbagekaldelse og til ethvert andet formål, som vi informerer dig om. Toro kan dele dine oplysninger med Toros søsterselskaber, forhandlere eller andre forretningspartnere i forbindelse med enhver af disse aktiviteter. Vi sælger ikke dine personlige oplysninger til andre virksomheder. Vi forbeholder os retten til at offentliggøre personlige oplysninger for at kunne overholde gældende lovgivning og efter anmodning fra relevante myndigheder med henblik på at kunne betjene vores systemer korrekt eller af hensyn til vores egen eller brugerens beskyttelse.

Opbevaring af dine personlige oplysninger

Vi opbevarer dine personlige oplysninger, så længe vi har behov for dem, til de formål, som de oprindeligt blev indsamlet til, eller til andre legitime formål (som f.eks. overholdelse af regler) eller som påkrævet af gældende lovgivning.

Toros forpligtelse i forbindelse med sikkerheden af dine personlige oplysninger

Vi tager rimelige forholdsregler for at beskytte sikkerheden af dine personlige oplysninger. Vi tager også forholdsregler for at opretholde nøjagtigheden og aktualiteten af personlige oplysninger.

Adgang til og korrigerings af dine personlige oplysninger

Hvis du gerne vil gennemse eller ændre dine personlige oplysninger, kan du kontakte os pr. e-mail på legal@toro.com.

Forbrugerlovgivning i Australien

Forbrugere i Australien kan finde nærmere oplysninger om forbrugerlovgivningen i Australien i kassen eller hos den lokale Toro-forhandler.



Toros generelle produktgaranti

To års begrænset garanti

Fejl og produkter, der er dækket

The Toro Company og dets søsterselskab, Toro Warranty Company, garanterer i fællesskab i henhold til en aftale mellem dem, at dit Toro-produkt ("produktet") er frit for materialefejl og fejl i den håndværksmæssige udførelse i to år eller 1500 driftstimer*, hvad end der måtte indtræde først. Denne garanti gælder for alle produkter med undtagelse af dybdeklufere (se de separate garantierklæringer for disse produkter). Hvis der forekommer en fejl, som er dækket af garantien, vil vi reparere produktet uden omkostninger for dig. Dette inkluderer fejldiagnose, arbejds løn, reservedele og transport. Denne garanti træder i kraft på den dato, produktet leveres til den person, som oprindeligt køber det i detailledet. * Produkt udstyret med timetæller.

Sådan får du udført service, der er dækket af garantien

Det påhviler dig at underrette produktforhandleren eller den autoriserede produktforhandler, som du har købt produktet hos, så snart du tror, der er opstået en fejl, som er dækket af garantien. Hvis du har brug for hjælp til at finde frem til en produktforhandler eller en autoriseret forhandler, eller hvis du har spørgsmål vedrørende dine rettigheder eller ansvar i henhold til garantien, kan du kontakte os her:

Toro Commercial Products Service Department
Toro Warranty Company
8111 Lyndale Avenue South
Bloomington, MN 55420-1196, USA
+1-952-888-8801 eller +1-800-952-2740
E-mail: commercial.warranty@toro.com

Ejerens ansvar

Du er som ejer af produktet ansvarlig for at udføre den vedligeholdelse og de justeringer, som er nødvendige i henhold til din *betjeningsvejledning*. Hvis du ikke udfører den nødvendige vedligeholdelse og de nødvendige justeringer, kan dette danne grundlag for at afvise en reklamation i henhold til garantien.

Genstande og fejl, der ikke er dækket

Det er ikke alle produktfejl eller funktionsfejl, der måtte opstå i garantiperioden, som udgør materialefejl eller fejl i den håndværksmæssige udførelse. Denne garanti dækker ikke følgende:

- Produktfejl, som er en følge af brug af ikke-originale Toro-reservedele eller af installation og brug af ekstra eller modificeret eller ikke-originalt Toro-tilbehør og -produkter. Der kan medfølge en separat garantierklæring fra producenten af sådanne enheder.
- Produktfejl, som er en følge af manglende udførelse af anbefalet vedligeholdelse og/eller justeringer. Undladelse af at udføre korrekt vedligeholdelse af Toro-produkterne i henhold til skemaet over anbefalet vedligeholdelse i *betjeningsvejledningen* kan danne grundlag for afvisning af et garantikrav.
- Produktfejl, der stammer fra brug af produktet på ødelæggende, uagtsom eller hensynsløs vis.
- Reservedele, som forbruges ved brug, medmindre de skønnes at være defekte. Eksempler på reservedele, som forbruges eller opbruges under normal betjening af produktet omfatter, men er ikke begrænset til, bremseklodser og -belægninger, koblingsbelægninger, skæreknive, knivcylindre, ruller og lejer (forseglede eller smørbare), bundknive, tændrør, styrehjul, lejer, dæk, filtre, remme samt visse sprøjtekomponenter såsom membraner, dyser og kontraventiler osv.
- Fejl, der forårsages af eksterne forhold. Forhold, der anses for at være eksterne forhold, omfatter, men er ikke begrænset til, vejrlig, opbevaringsforhold, forurening, brug af ikke-godkendte brændstoffer, kølevæsker, smøremidler, tilsætningsstoffer, gødningsmidler, vand eller kemikalier osv.
- Funktions- eller driftsfejl forårsaget af brændstoffer (f.eks. benzin, diesel eller biodiesel), der ikke overholder deres respektive branchestandarder.

Andre lande end USA og Canada

Kunder, som har købt Toro-produkter, der er eksporteret fra USA eller Canada, skal kontakte deres Toro-forhandler for at få en garantipolice, som gælder for deres land, provins eller stat. Såfremt du af en eller anden grund er utilfreds med din forhandlers service eller har problemer med at få oplysninger om garantien, bedes du kontakte Toro-importøren.

- Normal støj, vibration, slid og ælde samt forringelse.
- Normalt slid omfatter, men er ikke begrænset til beskadigelse af sæder som følge af slitage eller afslidning, slid på malede overflader, ridsede mærkater eller vinduer osv.

Reservedele

Reservedele, der planmæssigt skal udskiftes i forbindelse med nødvendig vedligeholdelse, er kun dækket af garantien i tidsrummet frem til det planmæssige tidspunkt for udskiftning af den pågældende reservedel. Reservedele, der udskiftes i henhold til denne garanti, er dækket af garantien i den originale produktgarantis løbetid og bliver Toros ejendom. Toro træffer endelig beslutning om, hvorvidt en reservedel eller en samlet enhed skal repareres eller udskiftes. Toro har ret til at bruge fabriksreoverede reservedele til reparationer, der er dækket af garantien.

Garanti på dybdeaflednings- og litium-ion-batterier:

Dybdeaflednings- og litium-ion-batterier kan levere et samlet, specificeret antal kilowatttimer i løbet af deres levetid. Brugs-, opladnings- og vedligeholdelsesteknikker kan forlænge eller forkorte den samlede batterilevetid. I takt med at batterierne i dette produkt forbruges, vil mængden af nyttigt arbejde mellem opladningsintervaller langsomt formindskes, indtil batteriet er helt faldt. Udskiftning af flade batterier efter almindeligt forbrug er produktejerens ansvar. Det kan være nødvendigt at udskifte batterier under produktets normale garantiperiode for ejerens regning. Bemærk: (kun litium-ion-batteri): Et litium-ion-batteri har en garanti, der kun dækker delen og dækker forholdsmæssigt, med start i år 3 til år 5 baseret på driftstiden og de brugte kilowatttimer. Der findes flere oplysninger i *betjeningsvejledningen*.

Omkostninger til vedligeholdelse afholdes af ejeren

Motorjustering, smøring, rengøring og polering, udskiftning af filtre, kølevæske og udførelse af anbefalet vedligeholdelse er eksempler på normal service, som Toro-produkter kræver, og omkostninger i forbindelse hermed afholdes af ejeren.

Generelle betingelser

Det eneste retsmiddel, du har til rådighed i henhold til nærværende garanti, er reparation hos en autoriseret Toro-forhandler.

Hverken The Toro Company eller Toro Warranty Company er ansvarlig for indirekte-, hændelige- eller følgeskader i forbindelse med brugen af de Toro-produkter, der er dækket af nærværende garanti, herunder omkostninger eller udgifter til at fremskaffe erstatningsudstyr eller service i de perioder, der med rimelighed medgår i forbindelse med funktionsfejl eller manglende rådighed over produktet, mens der udføres reparationer i henhold til garantien. Bortset fra den emissionsgaranti, der er nævnt nedenfor, og kun såfremt denne måtte finde anvendelse, gives ingen anden udtrykkelig garanti. Alle underforståede garantier om salgbarhed og brugsegnethed er begrænset til denne udtrykkelige garantis varighed.

I visse stater er det ikke tilladt at fragå ansvar for hændelige- og følgeskader eller at begrænse tidsrummet for en underforstået garantis varighed, så ovenstående ansvarsfragørelser og begrænsninger gælder muligvis ikke for dig. Denne garanti giver dig bestemte juridiske rettigheder, men derudover kan du også have andre rettigheder, som varierer fra stat til stat.

Bemærk vedrørende motorgaranti:

Emissionskontrollsystemet på dit produkt kan være dækket af en separat garanti, som overholder de krav, der er fastsat af det amerikanske miljøbeskyttelsesagentur (Environmental Protection Agency, EPA) og/eller rådet for luftressourcer i Californien (California Air Resources Board, CARB). De tilmæssige begrænsninger, der er anført ovenfor, gælder ikke for garantien på emissionskontrollsystemet. Der henvises til garantierklæringen om motoremissionsgaranti, som er vedlagt dit produkt eller er indeholdt i motorfabrikantens dokumentation, for yderligere oplysninger.