

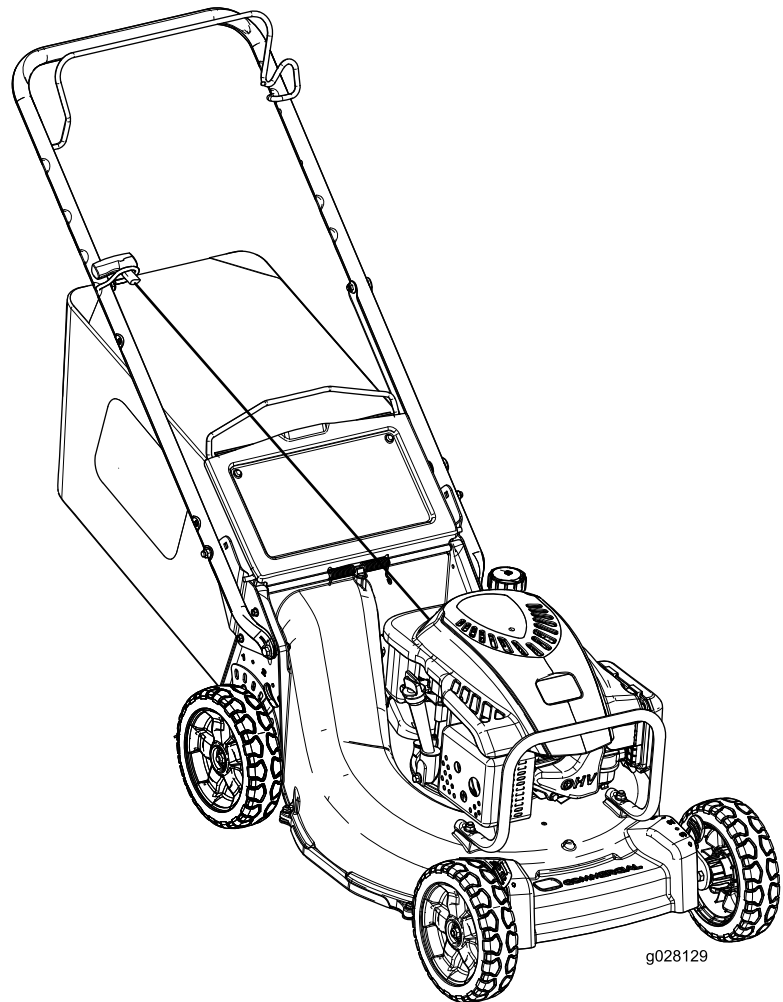


**Count on it.**

**Manuel de l'utilisateur**

**Tondeuse grand rendement  
Recycler<sup>®</sup> avec bac arrière de  
53 cm (21 po)**

N° de modèle 22289—N° de série 31500001 et suivants



g028129



## ⚠ ATTENTION

### CALIFORNIE

#### Proposition 65 - Avertissement

Ce produit contient une ou des substances chimiques considérées par l'état de Californie comme capables de provoquer des cancers, des anomalies congénitales ou d'autres troubles de la reproduction.

Les gaz d'échappement de ce produit contiennent des substances chimiques considérées par l'état de Californie comme susceptibles de provoquer des cancers, des malformations congénitales et autres troubles de la reproduction.

**Important:** Le moteur de cette machine n'est pas équipé d'un silencieux avec pare-étincelles. L'utilisation de cette machine dans une zone boisée, broussailleuse ou recouverte d'herbe constitue une infraction à la section 4442 du Code des ressources publiques de Californie (CPRC). D'autres états ou régions fédérales peuvent être régis par des lois similaires.

Ce système d'allumage par étincelle est conforme à la norme canadienne ICES-002.

Le *Manuel du propriétaire du moteur* ci-joint est fourni à titre informatif concernant la réglementation de l'Agence américaine pour la protection de l'environnement (EPA) et la réglementation antipollution de l'état de Californie relative aux systèmes antipollution, à leur entretien et à leur garantie. Vous pouvez vous en procurer un nouvel exemplaire en vous adressant au constructeur du moteur.

#### Couple net

Le couple brut ou net de ce moteur a été calculé en laboratoire par le constructeur du moteur selon la norme SAE J1940 de la Society of Automotive Engineers (SAE). Étant configuré pour satisfaire aux normes de sécurité, antipollution et d'exploitation, le moteur monté sur cette classe de tondeuse aura un couple effectif nettement inférieur.

## Introduction

Cette tondeuse autotractée à lame rotative est destinée au grand public, aux professionnels et aux utilisateurs temporaires. Elle est principalement conçue pour tondre les pelouses entretenues régulièrement des terrains privés et commerciaux. Elle n'est pas conçue pour couper les broussailles ni pour un usage agricole.

Lisez attentivement cette notice pour apprendre comment utiliser et entretenir correctement votre produit, et éviter de

l'endommager ou de vous blesser. Vous êtes responsable de l'utilisation sûre et correcte du produit.

Vous pouvez contacter Toro directement sur le site [www.Toro.com](http://www.Toro.com) pour tout renseignement sur les produits et accessoires, pour trouver un dépositaire ou pour enregistrer votre produit.

Pour obtenir des prestations de service, des pièces Toro d'origine ou des renseignements complémentaires, munissez-vous des numéros de modèle et de série du produit et contactez un dépositaire-réparateur ou le service client Toro agréé. La Figure 1 indique l'emplacement des numéros de modèle et de série du produit. Inscrivez les numéros dans l'espace réservé à cet effet.

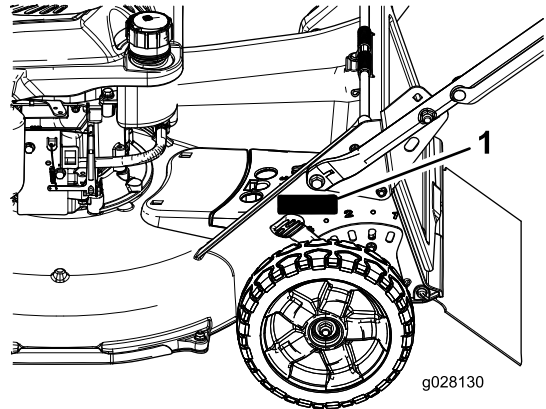


Figure 1

1. Emplacement des numéros de modèle et de série

N° de modèle \_\_\_\_\_

N° de série \_\_\_\_\_

Les mises en garde de ce manuel soulignent les dangers potentiels et sont signalées par le symbole de sécurité (Figure 2), qui indique un danger pouvant entraîner des blessures graves ou mortelles si les précautions recommandées ne sont pas respectées.



Figure 2

1. Symbole de sécurité

Ce manuel utilise deux termes pour faire passer des renseignements essentiels. **Important**, pour attirer l'attention sur des renseignements mécaniques spécifiques et **Remarque**, pour insister sur des renseignements d'ordre général méritant une attention particulière.

# Table des matières

Sécurité .....	3
Sécurité générale .....	3
Autocollants de sécurité et d'instruction .....	5
Mise en service .....	7
1 Montage du guidon .....	7
2 Installation du câble du lanceur .....	9
3 Plein d'huile moteur .....	9
4 Montage du bac à herbe .....	10
Vue d'ensemble du produit .....	11
Utilisation .....	11
Contrôle du niveau d'huile moteur .....	11
Plein du réservoir de carburant .....	12
Réglage de la hauteur de coupe .....	13
Démarrage du moteur .....	13
Arrêt du moteur .....	13
Recyclage de l'herbe coupée .....	13
Ramassage de l'herbe coupée .....	14
Conseils d'utilisation .....	15
Entretien .....	17
Programme d'entretien recommandé .....	17
Entretien du moteur .....	18
Entretien du filtre à air .....	18
Vidange de l'huile moteur .....	18
Entretien de la bougie .....	19
Entretien de la lame .....	20
Entretien de la lame .....	20
Nettoyage .....	22
Nettoyage du dessous de la machine .....	22
Remisage .....	23
Préparation du système d'alimentation .....	23
Préparation du moteur .....	23
Informations générales .....	23
Remise en service après remisage .....	23
Dépiage des défauts .....	24

# Sécurité

Cette machine est conforme ou supérieure aux normes de sécurité CPSC relatives aux lames pour tondeuses rotatives autotractées.

**L'usage ou l'entretien incorrect de cette tondeuse peut occasionner des accidents. Pour réduire les risques, respectez les consignes de sécurité suivantes.**

Toro a conçu et testé cette tondeuse pour garantir un fonctionnement raisonnablement sûr. **Le non respect de ces consignes peut occasionner des accidents.**

## ⚠ ATTENTION

**Les gaz d'échappement contiennent du monoxyde de carbone, un gaz inodore mortel.**

**Ne faites pas tourner le moteur à l'intérieur d'un local fermé.**

**Pour assurer une sécurité et un rendement optimaux, et apprendre à bien connaître le produit, vous-même et tout autre utilisateur de la machine, devez impérativement lire et comprendre le contenu de ce manuel avant même de démarrer le moteur. Tenez particulièrement compte des mises en garde signalées par le symbole de sécurité (Figure 2) et la mention Prudence, Attention ou Danger. Veillez à lire et bien comprendre ces directives qui portent sur votre sécurité. Ne pas les respecter, c'est risquer de vous blesser.**

## Sécurité générale

Cette machine peut sectionner les mains ou les pieds et projeter des objets. Le non-respect des consignes de sécurité qui suivent peut entraîner des accidents graves ou mortels.

Les instructions qui suivent sont adaptées de la norme ANSI/OPEI B71.4-2012.

## Apprendre à se servir de la machine

- Lisez le *Manuel de l'utilisateur* et toute autre documentation de formation. Il appartient au propriétaire de la machine d'expliquer le contenu du manuel aux personnes (utilisateurs, mécaniciens, etc.) qui ne maîtrisent pas suffisamment la langue dans laquelle il est rédigé.
- Familiarisez-vous avec le maniement correct du matériel, les commandes et les symboles de sécurité.
- Les utilisateurs et mécaniciens doivent tous posséder les compétences nécessaires. Le propriétaire de la machine doit assurer la formation des utilisateurs.
- Ne confiez jamais l'utilisation ou l'entretien de la machine à des enfants ou à des personnes non qualifiées. Certaines législations imposent un âge minimum pour l'utilisation de ce type de machine.
- Le propriétaire/l'utilisateur est responsable des dommages matériels ou corporels et peut les prévenir.

## Avant d'utiliser la machine

- Utilisez uniquement les accessoires et équipements agréés par le fabricant.
- Portez des vêtements appropriés, y compris un casque, des lunettes de protection et des protège-oreilles. Les cheveux longs, les vêtements amples et les bijoux peuvent se prendre dans les pièces mobiles.
- Examinez la zone de travail et enlevez tout objet susceptible d'être projeté par la machine (pierres, jouets, câbles, etc.).
- Vérifiez toujours que les commandes de présence de l'utilisateur, les contacteurs de sécurité et les capots de protection sont en place et fonctionnent correctement. N'utilisez pas la machine en cas de mauvais fonctionnement.

## Consignes de sécurité pour la manipulation des carburants

- Pour éviter de vous blesser ou de causer des dommages matériels, manipulez l'essence avec une extrême prudence. L'essence est extrêmement inflammable et ses vapeurs sont explosives.
- Éteignez cigarettes, cigares, pipes et autres sources d'étincelles.
- Utilisez exclusivement un bidon à carburant homologué.
- N'enlevez jamais le bouchon du réservoir de carburant et n'ajoutez jamais de carburant quand le moteur est en marche.
- Laissez refroidir le moteur avant de faire le plein de carburant.
- Ne faites jamais le plein de carburant à l'intérieur d'un local.
- Ne remisez jamais la machine ni les bidons de carburant à proximité d'une flamme nue, d'une source d'étincelles ou d'une veilleuse, telle celle d'un chauffe-eau ou d'autres appareils.
- Ne remplissez jamais les bidons de carburant à l'intérieur d'un véhicule ou sur le plateau d'une remorque dont le revêtement est en plastique. Posez toujours les bidons sur le sol, à l'écart du véhicule, avant de les remplir.
- Descendez la machine du véhicule ou de la remorque et posez-la à terre avant de remplir le réservoir de carburant. Si cela n'est pas possible, remplissez le réservoir à l'aide d'un bidon, et non directement à la pompe.
- Maintenez le pistolet en contact avec le bord du réservoir ou du bidon jusqu'à la fin du remplissage.
- N'utilisez pas de dispositif de verrouillage du pistolet en position ouverte.
- Si du carburant s'est répandu sur vos vêtements, changez-vous immédiatement.
- Ne remplissez jamais excessivement le réservoir de carburant. Remettez en place le bouchon du réservoir et serrez-le à fond.

## Utilisation

- Ne faites jamais tourner le moteur dans un local fermé.
- N'utilisez la machine que sous un bon éclairage et méfiez-vous des trous et autres dangers cachés.
- Ne mettez le moteur en marche que depuis la position d'utilisation.
- Veillez à ne pas perdre l'équilibre, surtout lors des manœuvres en marche arrière. Marchez, ne courez pas! N'utilisez jamais la machine sur de l'herbe humide. vous pourriez glisser.
- Ralentissez et redoublez de prudence sur les pentes. Déplacez-vous toujours transversalement sur les pentes. L'état de la surface de travail peut modifier la stabilité de la machine. Soyez prudent lorsque vous utilisez la machine à proximité de dénivellations.
- N'utilisez pas la machine sans l'équiper du bac à herbe ou de la protection.
- Ne modifiez pas le réglage du régulateur et ne faites pas tourner le moteur à un régime excessif.
- Arrêtez la machine sur une surface plane et coupez le moteur avant de quitter la position d'utilisation pour quelque raison que ce soit, y compris pour vider le bac à herbe ou déboucher l'éjecteur.
- Arrêtez la machine et examinez la lame si vous heurtez un obstacle ou si la machine vibre de manière inhabituelle. Effectuez les réparations nécessaires avant de réutiliser la machine.
- N'approchez pas les pieds et les mains des tabliers de coupe.
- Avant de faire marche arrière, vérifiez que la voie est libre juste derrière la machine et sur sa trajectoire.
- Tenez les personnes et les animaux à distance.
- Ralentissez et soyez prudent quand vous traversez des routes et des trottoirs. Arrêtez la lame si vous ne tondez pas.
- Sachez dans quel sens s'effectue l'éjection et assurez-vous de ne pas la diriger vers qui que ce soit.
- N'utilisez pas la machine sous l'emprise de l'alcool, de drogues ou de médicaments.
- Procédez avec prudence pour charger la machine sur une remorque ou un camion, ainsi que pour la décharger.
- Soyez prudent à l'approche de tournants sans visibilité, de buissons, d'arbres ou d'autres objets susceptibles de masquer la vue.

## Entretien et remisage

- Coupez le moteur et débranchez le fil de la bougie. Attendez l'arrêt complet de toutes les pièces mobiles avant de régler, de nettoyer ou de réparer la machine.
- Pour éviter les risques d'incendie, enlevez les débris d'herbe et autres agglomérés sur le tablier de coupe,

l'entraînement, le silencieux et le moteur. Nettoyez les coulées éventuelles d'huile ou de carburant.

- Laissez refroidir le moteur avant de remiser la machine à l'écart de toute flamme.
- Fermez le robinet d'arrivée de carburant avant de remiser ou de transporter la machine. Ne stockez pas le carburant près d'une flamme et ne le vidangez pas à l'intérieur d'un local.
- Ne confiez jamais l'entretien de la machine à des personnes non qualifiées.
- Débranchez le fil de la bougie avant d'effectuer des réparations.
- Examinez toujours la lame avec prudence. Manipulez toujours la lame avec des gants ou en l'enveloppant dans un chiffon, et toujours avec prudence. Remplacez toujours la lame; n'essayez jamais de la redresser ou de la souder.
- N'approchez jamais les mains ou les pieds des pièces mobiles. Si possible, n'effectuez aucun réglage sur la machine quand le moteur est en marche.

- Maintenez toutes les pièces en bon état de marche et toutes les fixations bien serrées. Remplacez tous les autocollants usés ou endommagés.
- Pour protéger au mieux votre investissement et maintenir les performances optimales de votre matériel Toro, vous pouvez compter sur les pièces Toro d'origine. Pour assurer une excellente fiabilité, Toro fournit des pièces de rechange conçues en fonction des spécifications techniques exactes de votre machine. Pour votre tranquillité d'esprit, exigez des pièces Toro d'origine.

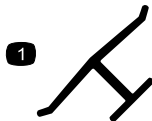
## Transport

- Procédez avec prudence pour charger la machine sur une remorque ou un camion, ainsi que pour la décharger.
- Utilisez des rampes d'une seule pièce pour charger la machine sur une remorque ou un véhicule.
- Arrimez solidement la machine au moyen de sangles, chaînes, câbles ou cordes. Les sangles avant et arrière doivent être dirigées vers le bas et l'extérieur de la machine.

## Autocollants de sécurité et d'instruction



Des autocollants de sécurité et des instructions bien visibles par l'opérateur sont placés près de tous les endroits potentiellement dangereux. Remplacez tout autocollant endommagé ou manquant.



**Marque du fabricant**

1. Identifie la lame comme pièce d'origine.



**94-8072**



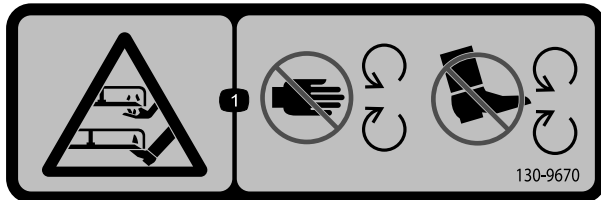
116-7583

1. Attention – lisez le *Manuel de l'utilisateur*. N'utilisez pas cette machine à moins d'avoir les compétences nécessaires.
2. Risque de projection d'objets – tenez les spectateurs à bonne distance de la machine.
3. Risque de projections d'objets – n'utilisez pas la tondeuse sans mettre en place l'obturateur d'éjection arrière ou le le bac à herbe.
4. Risque de coupure/sectionnement des mains ou des pieds par la lame de la tondeuse – ne vous approchez pas des pièces mobiles et gardez toutes les protections en place.
5. Attention – portez des protecteurs d'oreilles.
6. Risque de coupure/sectionnement des pieds par la lame de la tondeuse – ne travaillez pas dans le sens de la pente, mais transversalement; arrêtez le moteur avant de quitter la position d'utilisation; ramassez les objets susceptibles d'être projetés par les lames et regardez derrière vous avant de faire marche arrière.

**CALIFORNIA SPARK ARRESTER WARNING**

Operation of this equipment may create sparks that can start fires around dry vegetation. A spark arrester may be required. The operator should contact local fire agencies for laws or regulations relating to fire prevention requirements. 117-2718

117-2718



130-9670

1. Risque de sectionnement des mains ou des pieds par la lame – ne vous approchez pas des pièces mobiles et gardez toutes les protections en place.

# Mise en service

## Pièces détachées

Reportez-vous au tableau ci-dessous pour vérifier si toutes les pièces ont été expédiées.

Procédure	Description	Qté	Utilisation
<b>1</b>	Guidon	1	Montez le guidon.
	Boulon à tête-embase hexagonale (5/16 x 1-1/2 po)	2	
	Boulon de carrosserie (5/16 x 1-1/2 po)	2	
	Écrou à embase (5/16 po)	4	
<b>2</b>	Aucune pièce requise	–	Installez le câble du lanceur.
<b>3</b>	Aucune pièce requise	–	Faites le plein d'huile moteur.
<b>4</b>	Aucune pièce requise	–	Montage du bac à herbe.

**Remarque:** Les côtés gauche et droit de la machine sont déterminés d'après la position d'utilisation normale.

# 1

## Montage du guidon

### Pièces nécessaires pour cette opération:

1	Guidon
2	Boulon à tête-embase hexagonale (5/16 x 1-1/2 po)
2	Boulon de carrosserie (5/16 x 1-1/2 po)
4	Écrou à embase (5/16 po)

### Procédure

1. Déposez le protège-câble du guidon (Figure 3) en retirant les 2 boulons de carrosserie et les 2 contre-écrous qui le fixent au guidon.

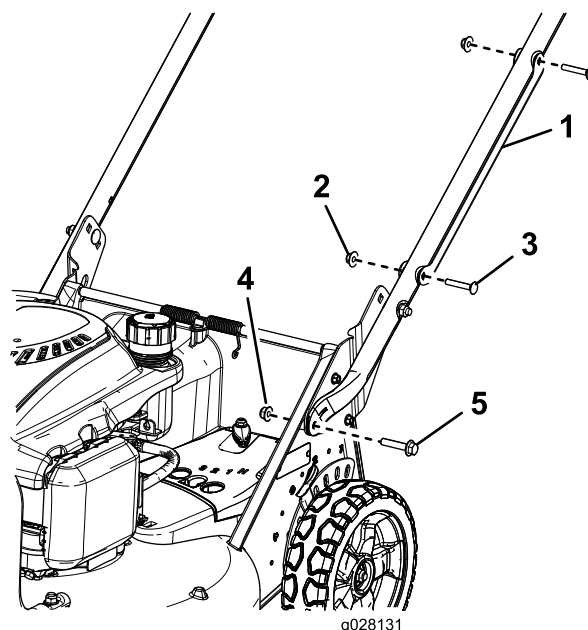


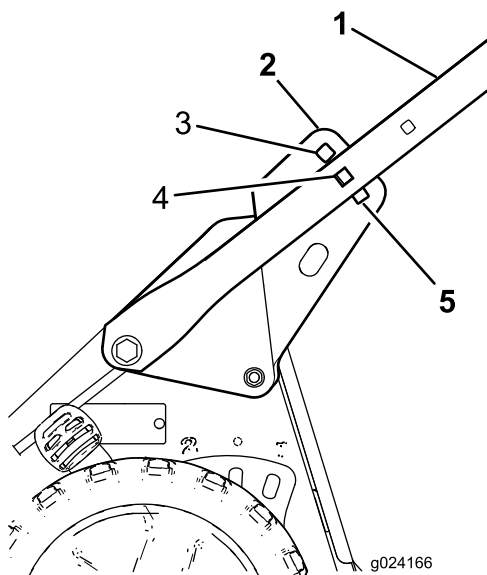
Figure 3

1. Protège-câble
2. Contre-écrou (2)
3. Boulon de carrosserie (1/4 x 1-1/2 po) (2)
4. Écrou à embase (5/16 po) (2)
5. Boulon à tête-embase hexagonale (5/16 x 1-1/2 po) (2)

**Remarque:** Conservez le protège-câble, les boulons de carrosserie et les contre-écrous pour permettre la repose sur le guidon plus loin dans cette procédure.

2. Fixez les extrémités du guidon au carter de la tondeuse au moyen de 2 boulons à tête-embase hexagonale (5/16 x 1-1/2 po) et de 2 écrous à embase (5/16 po), comme montré à la Figure 3.

- Réglez la machine à la hauteur de coupe voulue; voir [Réglage de la hauteur de coupe \(page 13\)](#).
- Tenez-vous derrière la machine à la position d'utilisation pour déterminer la hauteur du guidon qui vous convient le mieux ([Figure 4](#)).

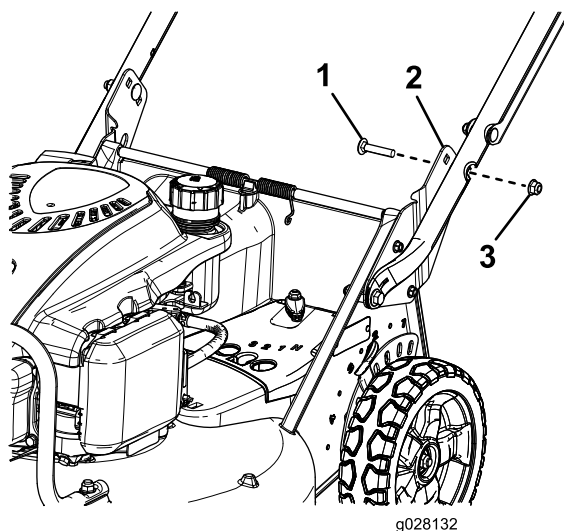


**Figure 4**

- |                               |                                    |
|-------------------------------|------------------------------------|
| 1. Guidon                     | 4. Hauteur intermédiaire du guidon |
| 2. Support de guidon (2)      | 5. Hauteur minimale du guidon      |
| 3. Hauteur maximale du guidon |                                    |

- Fixez le guidon sur ses supports à la hauteur qui convient au moyen de 2 boulons de carrosserie (5/16 x 1-1/2 po) et 2 écrous à embase (5/16 po), comme montré à la [Figure 5](#).

**Important:** Placez bien les têtes des boulons à l'intérieur du guidon et les écrous à l'extérieur.



**Figure 5**

- |  |                                 |
|--|---------------------------------|
| 1. Boulon de carrosserie (5/16 x 1-1/2 po) (2) | 3. Écrou à embase (5/16 po) (2) |
| 2. Support de guidon (2)                       |                                 |

- Positionnez le protège-câble sur le guidon en recouvrant le(s) câble(s), et fixez-le solidement au guidon au moyen des 2 boulons de carrosserie et des 2 contre-écrous retirés précédemment ([Figure 3](#)).

**Important:** Veillez à ne pas pincer le(s) câble(s) avec le protège-câble quand vous fixez ce dernier sur le guidon.



# 2

## Installation du câble du lanceur

### Aucune pièce requise

### Procédure

Tirez le câble du lanceur à travers le guide sur le guidon (Figure 6).

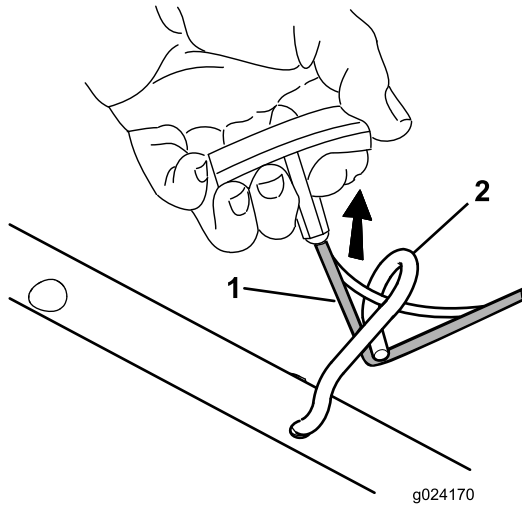


Figure 6

1. Câble du lanceur      2. Guide de câble

**Remarque:** Pour faciliter l'installation du câble de lanceur, serrez la barre de commande des lames contre le guidon.

# 3

## Plein d'huile moteur

### Aucune pièce requise

### Procédure

**Important:** Le carter moteur de cette machine est vide à la livraison. Avant de mettre le moteur en marche, faites le plein d'huile moteur.

1. Amenez la machine sur un sol plat et horizontal.
2. Retirez la jauge (Figure 7) et versez de l'huile dans le tube de remplissage pour remplir le carter moteur aux 3/4.

**Remarque:** Remplissage max. : 0,59 L (20 oz), type : huile détergente SAE 30 ou SAE 10W-30 de classe de service API SF, SG, SH, SJ, SL ou supérieure.

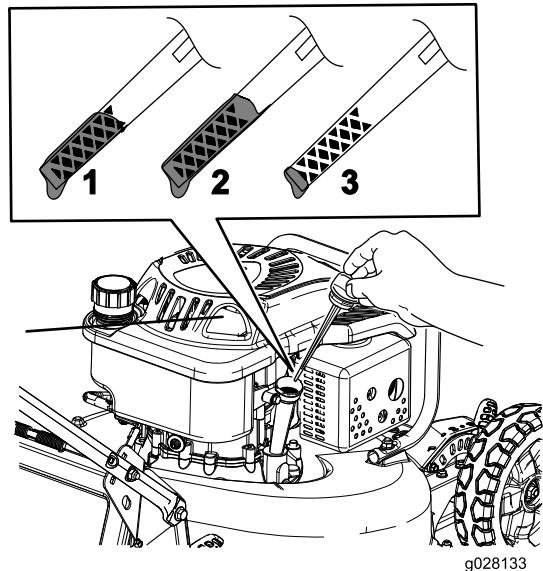


Figure 7

1. Le niveau d'huile est au maximum.
  2. Le niveau d'huile est trop élevé – vidangez une partie de l'huile.
  3. Le niveau d'huile est trop bas – ajoutez de l'huile dans le carter.
3. Essuyez l'extrémité de la jauge avec un chiffon propre.
  4. Insérez la jauge dans le goulot de remplissage, **sans la visser.**
  5. Sortez de nouveau la jauge et vérifiez le niveau d'huile (Figure 7).
    - Si le niveau est trop bas, versez lentement une petite quantité d'huile dans le goulot de remplissage

et répétez les opérations 3 à 5 jusqu'à ce que la jauge indique le niveau d'huile correct

- Si le niveau d'huile est trop élevé, vidangez l'excédent d'huile jusqu'à obtenir le niveau d'huile correct sur la jauge. Pour vidanger l'excédent d'huile, voir [Vidange de l'huile moteur \(page 18\)](#).

**Important:** Si vous faites tourner le moteur alors que le niveau d'huile dans le carter est trop bas ou trop élevé, vous risquez d'endommager le moteur.

6. Revissez la jauge fermement en place.

**Important:** Changez l'huile moteur après les 5 premières heures de fonctionnement, puis une fois par an Voir [Vidange de l'huile moteur \(page 18\)](#).

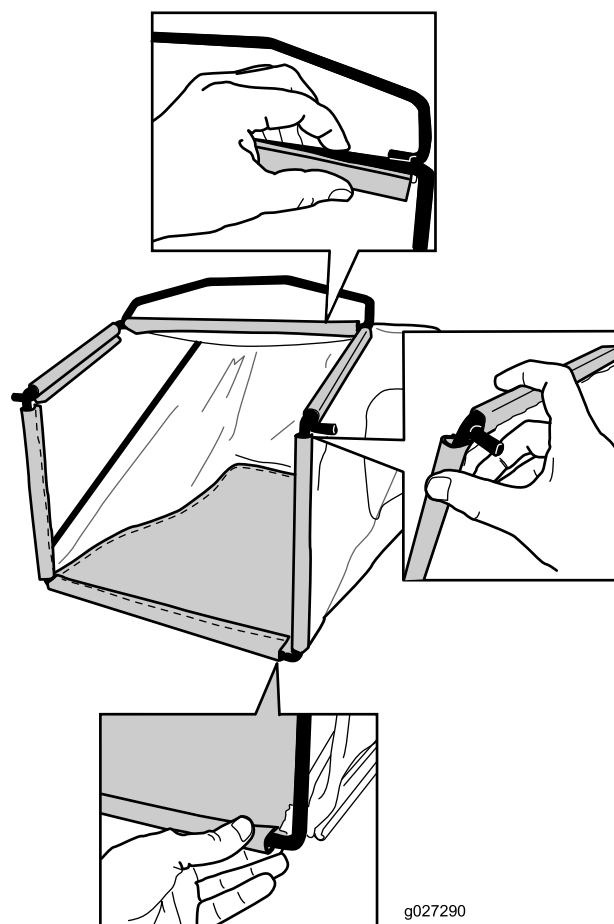


Figure 9

# 4

## Montage du bac à herbe

Aucune pièce requise

### Procédure

1. Glissez le bac sur l'armature, comme montré à la [Figure 8](#).

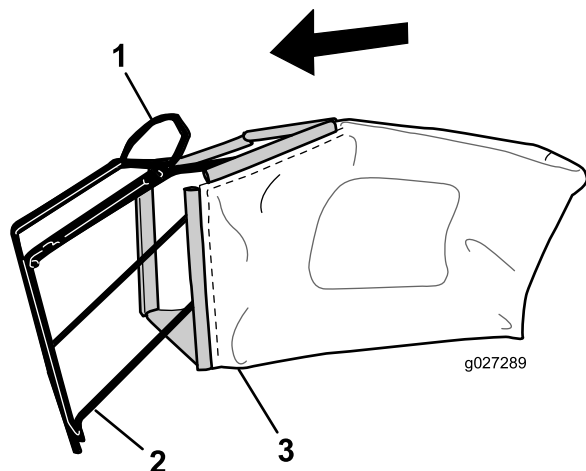


Figure 8

1. Poignée
2. Armature
3. Bac à herbe

**Remarque:** Ne passez pas le bac par dessus la poignée ([Figure 8](#)).

2. Accrochez la glissière inférieure du bac au bas de l'armature ([Figure 9](#)).

# Vue d'ensemble du produit

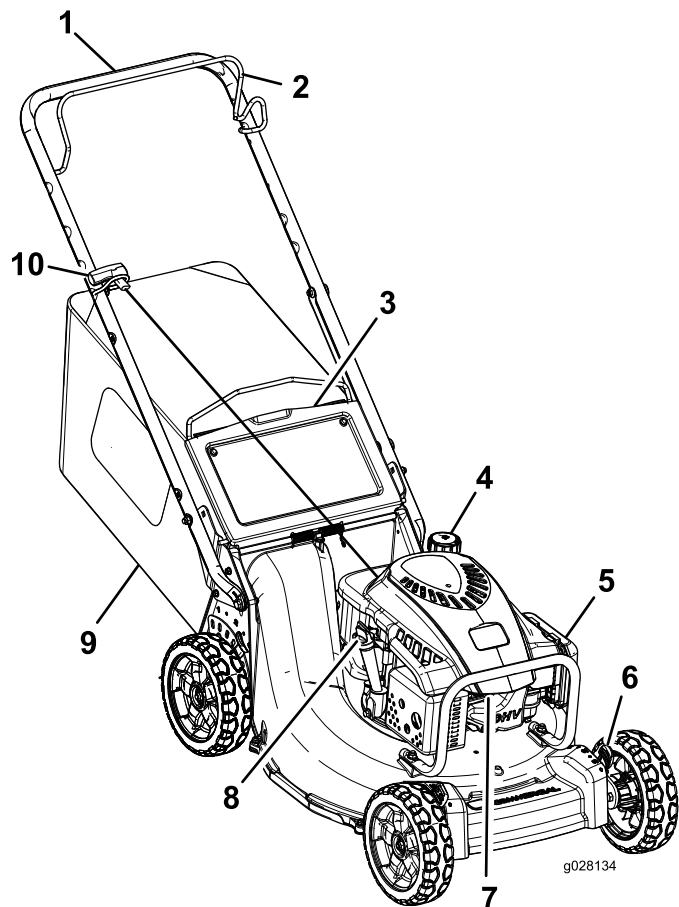


Figure 10

- |                                      |                                   |
|--------------------------------------|-----------------------------------|
| 1. Guidon                            | 6. Levier de hauteur de coupe (4) |
| 2. Barre de commande de la lame      | 7. Bougie                         |
| 3. Volet arrière                     | 8. Bouchon de remplissage/jauge   |
| 4. Bouchon du réservoir de carburant | 9. Bac à herbe                    |
| 5. Filtre à air                      | 10. Poignée du lanceur            |

# Utilisation

**Remarque:** Les côtés gauche et droit de la machine sont déterminés d'après la position d'utilisation normale.

Chaque fois que vous utilisez la machine, vérifiez le bon fonctionnement du système d'autopropulsion et de la barre de commande de la lame. La machine et la lame doivent s'arrêter quand vous relâchez la barre de commande de la lame. Si ce n'est pas le cas, consultez un dépositaire-réparateur agréé.

## ▲ PRUDENCE

Cette machine produit au niveau de l'oreille de l'utilisateur un niveau sonore de plus de 85 dBA, susceptible d'entraîner des déficiences auditives en cas d'exposition prolongée.

Portez des protecteurs d'oreilles quand vous utilisez la machine.



Figure 11

1. Attention – portez des protecteurs d'oreilles.

## Contrôle du niveau d'huile moteur

**Périodicité des entretiens:** À chaque utilisation ou une fois par jour

Remplissage max. : 0,59 L (20 oz), type : huile détergente SAE 30 ou SAE 10W-30 de classe de service API SF, SG, SH, SJ, SL ou supérieure.

1. Amenez la machine sur un sol plat et horizontal.
2. Retirez la jauge (Figure 12).

# Plein du réservoir de carburant

## ⚠ DANGER

L'essence est extrêmement inflammable et explosive. Un incendie ou une explosion causé(e) par de l'essence peut vous brûler, ainsi que les personnes se tenant à proximité.

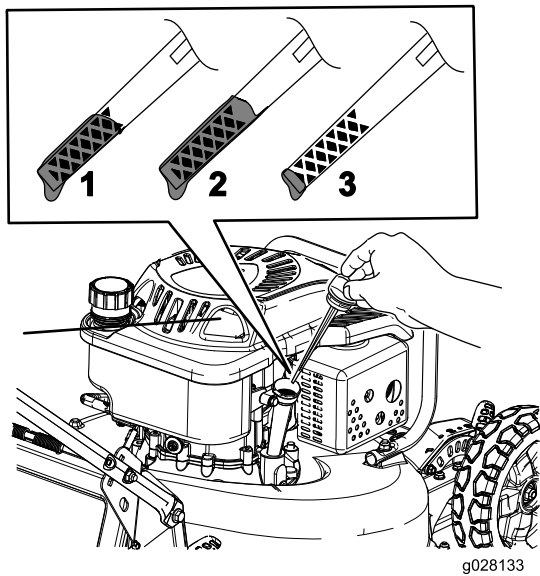


Figure 12

1. Le niveau d'huile est au maximum.
  2. Le niveau d'huile est trop élevé – vidangez une partie de l'huile.
  3. Le niveau d'huile est trop bas – ajoutez de l'huile dans le carter.
3. Essuyez l'extrémité de la jauge avec un chiffon propre.
  4. Insérez la jauge dans le goulot de remplissage, **sans la visser**.
  5. Sortez de nouveau la jauge et vérifiez le niveau d'huile; voir [Figure 12](#).
    - Si le niveau est trop bas, versez lentement une petite quantité d'huile dans le goulot de remplissage et répétez les opérations **3** à **5** jusqu'à ce que la jauge indique le niveau d'huile correct
    - Si le niveau d'huile est trop élevé, vidangez l'excédent d'huile jusqu'à obtenir le niveau d'huile correct sur la jauge. Pour vidanger l'excédent d'huile, voir [Vidange de l'huile moteur \(page 18\)](#).
- Important:** Si vous faites tourner le moteur alors que le niveau d'huile dans le carter est trop bas ou trop élevé, vous risquez d'endommager le moteur.
6. Revissez la jauge fermement en place.

- Pour éviter que l'électricité statique n'enflamme l'essence, posez le récipient et/ou la machine directement sur le sol, pas dans un véhicule ou sur un support quelconque, avant de remplir le réservoir.
- Faites le plein du réservoir de carburant à l'extérieur quand le moteur est froid. Essayez le carburant éventuellement répandu.
- Ne fumez jamais en manipulant de l'essence et tenez-vous à l'écart des flammes nues ou des sources d'étincelles.
- Conservez l'essence dans un récipient homologué, hors de la portée des enfants.
- Pour assurer le fonctionnement optimal de la machine, utilisez uniquement de l'essence sans plomb propre et fraîche (stockée depuis moins d'un mois) ayant un indice d'octane de 87 ou plus (méthode de calcul  $[R+M]/2$ ).
- L'utilisation de carburant oxygéné contenant jusqu'à 10 % d'éthanol ou 15 % de MTBE par volume est tolérée.
- **Éthanol** : de l'essence contenant jusqu'à 10 % d'éthanol (essence-alcool) ou 15 % de MTBE (éther méthyltertiobutylique) par volume peut être utilisée. L'éthanol et le MTBE sont deux produits différents. L'utilisation d'essence contenant 15 % d'éthanol (E15) par volume n'est pas agréée. **N'utilisez jamais d'essence contenant plus de 10 % d'éthanol par volume**, comme E15 (qui contient 15 % d'éthanol), E20 (qui contient 20 % d'éthanol) ou E85 (qui contient jusqu'à 85 % d'éthanol). L'utilisation d'essence non agréée peut entraîner des problèmes de performances et/ou des dommages au moteur qui peuvent ne pas être couverts par la garantie.
- N'utilisez **pas** d'essence contenant du méthanol.
- Ne stockez **pas** le carburant dans le réservoir ou dans des bidons de carburant pendant l'hiver à moins d'utiliser un stabilisateur de carburant.
- N'ajoutez **pas** d'huile à l'essence.

**Important:** Pour réduire les problèmes de démarrage, ajoutez un stabilisateur à chaque plein et utilisez de l'essence stockée depuis moins d'un mois.

**Remarque:** Le réservoir de carburant a une capacité de 1,8 L (0,47 gallons américains).

# Réglage de la hauteur de coupe

Vous pouvez changer la hauteur de coupe sur chaque roue en déplaçant un levier de hauteur de coupe. Les hauteurs de coupe suivantes sont disponibles : 25 mm (1 po), 38 mm (1-1/2 po), 51 mm (2 po), 64 mm (2-1/2 po), 76 mm (3 po), 89 mm (3-1/2 po), 102 mm (4 po), 114 mm (4-1/2 po).

## ⚠ DANGER

Lors du réglage des leviers de hauteur de coupe, vous risquez de vous blesser gravement si vos mains touchent une lame en mouvement.

- Coupez le moteur et attendez l'arrêt complet de toutes les pièces mobiles avant de régler la hauteur de coupe.
- Ne mettez pas les doigts sous le carter du tablier de coupe quand vous réglez la hauteur de coupe.

1. Tirez le levier de hauteur de coupe vers la roue (Figure 13) et amenez-le à la position voulue.

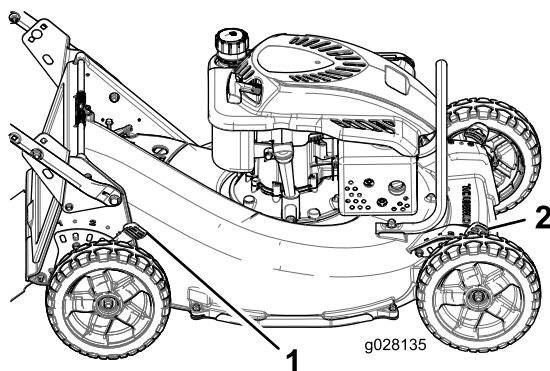


Figure 13

1. Levier de hauteur de coupe arrière (2)
2. Levier de hauteur de coupe avant (2)

2. Relâchez et engagez le levier dans le cran correspondant à la hauteur requise.
3. Réglez toutes les roues à la même hauteur de coupe.

## Démarrage du moteur

1. Branchez le fil à la bougie.
2. Serrez la barre de commande de la lame contre la partie supérieure du guidon (Figure 14).

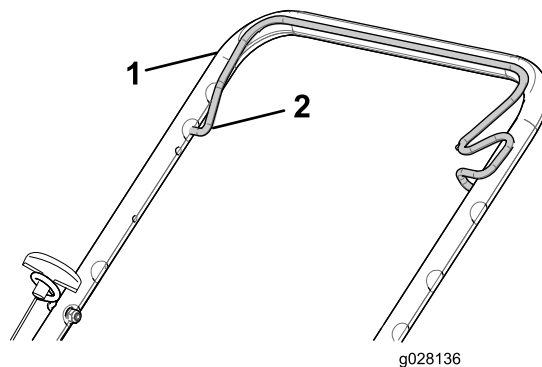


Figure 14

1. Partie supérieure du guidon
2. Barre de commande de la lame

3. Tirez légèrement la poignée du lanceur jusqu'à ce que vous sentiez une résistance, puis tirez vigoureusement et laissez le câble se rétracter lentement jusqu'au guide sur le guidon.

## Arrêt du moteur

Relâchez la barre de commande de la lame. Le moteur et la lame doivent s'arrêter en moins de 3 secondes. Si ce n'est pas le cas, consultez un dépositaire-réparateur agréé.

## Recyclage de l'herbe coupée

À la livraison, votre machine est prête à recycler l'herbe et les feuilles coupées pour nourrir votre pelouse. Pour préparer la machine au recyclage :

- Si le bac à herbe est installé, déposez-le; voir [Retrait du bac à herbe \(page 14\)](#).
- Si l'obturateur d'éjecteur arrière n'est pas en place, saisissez-le par la poignée, soulevez le volet arrière, et insérez-le dans l'éjecteur arrière jusqu'à ce que le verrou s'enclenche; voir [Figure 15](#).

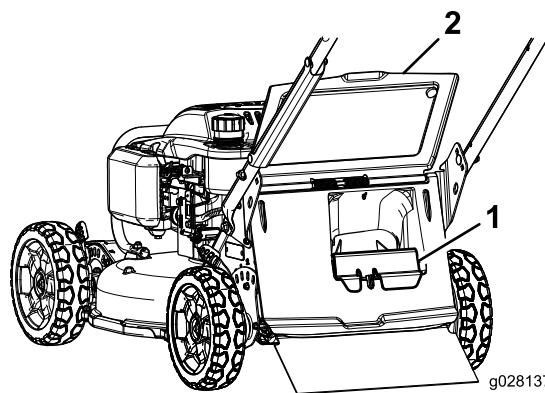


Figure 15

1. Obturateur d'éjection arrière
2. Volet arrière

## ⚠ ATTENTION

Si vous utilisez la machine pour recycler les déchets d'herbe sans avoir mis l'obturateur en place, des objets peuvent être éjectés dans votre direction ou celle d'autres personnes. Un contact avec les lames est également possible. La projection d'objets ou le contact avec une lame peut causer des blessures graves ou mortelles.

Assurez-vous que l'obturateur d'éjection arrière est en place avant de procéder au recyclage. N'engagez jamais les lames si l'obturateur d'éjection arrière ou le bac à herbe n'est pas installé sur la machine.

## Ramassage de l'herbe coupée

Utilisez le bac à herbe pour recueillir l'herbe et les feuilles coupées à la surface de la pelouse.

## ⚠ ATTENTION

Si le bac à herbe est usé, des gravillons ou autres débris similaires peuvent être projetés vers vous ou des personnes à proximité, et infliger des blessures graves ou mortelles.

Contrôlez fréquemment le bac à herbe. S'il est endommagé, remplacez-le par un bac Toro neuf d'origine.

## ⚠ ATTENTION

Les lames sont tranchantes et vous pouvez vous blesser gravement à leur contact.

Coupez le moteur et attendez l'arrêt complet de toutes les pièces mobiles avant de quitter la position d'utilisation.

## Mise en place du bac à herbe

1. Coupez le moteur et attendez l'arrêt de toutes les pièces mobiles.
2. Soulevez le volet arrière et gardez-le dans cette position (Figure 16).

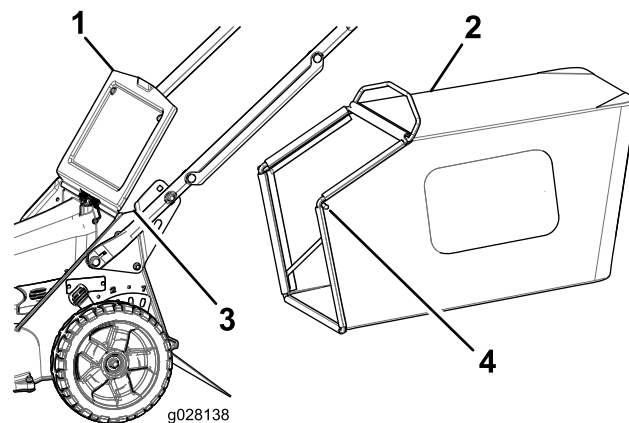


Figure 16

1. Volet arrière
2. Bac à herbe
3. Cran (2)
4. Extrémité de la tige du bac (2)

3. Retirez l'obturateur d'éjection arrière en appuyant sur le verrou avec le pouce et en tirant l'obturateur hors de la machine (Figure 15).
4. Placez les extrémités de la tige du bac dans les crans à la base du guidon et basculez le bac d'avant en arrière pour vous assurer que les extrémités de la tige sont bien engagées au fond des deux crans (Figure 16).
5. Abaissez le volet arrière jusqu'à ce qu'il repose sur le bac à herbe.

## Retrait du bac à herbe

## ⚠ DANGER

De l'herbe ou autres débris peuvent être projetés par toute ouverture dans le carter du tablier de coupe. Ces débris peuvent être projetés avec une force suffisante vers vous ou d'autres personnes et infliger des blessures graves ou mortelles.

- Si vous enlevez le bac à herbe, ne démarrez jamais le moteur avant d'avoir installé l'obturateur d'éjection sur la machine.
  - N'ouvrez jamais le volet arrière de la machine quand le moteur est en marche.
1. Coupez le moteur et attendez l'arrêt de toutes les pièces mobiles.
  2. Relevez le volet arrière.
  3. Enlevez la tige du bac à herbe des crans à la base du guidon (Figure 16).
  4. Installez l'obturateur d'éjection; voir [Recyclage de l'herbe coupée](#) (page 13).
  5. Abaissez le volet arrière.



# Conseils d'utilisation

## Recommandations générales

- Avant d'utiliser la machine, lisez attentivement les consignes de sécurité et ce manuel.
- Débarrassez la zone de travail des branches, pierres, câbles et autres débris qui pourraient être ramassés et projetés par la lame.
- Veillez à tenir tout le monde à l'écart de la zone de travail, en particulier les enfants et les animaux domestiques.
- Évitez de heurter les arbres, les murs, les bordures ou autres obstacles. Ne passez jamais intentionnellement sur un objet quel qu'il soit.
- Si la machine a heurté un obstacle ou commence à vibrer, coupez immédiatement le moteur, débranchez la bougie et vérifiez si la machine n'est pas endommagée.
- Maintenez la lame **bien affûtée** tout au long de la saison de tonte. De temps à autre, limez les ébréchures de la lame.
- Remplacez la lame dès que nécessaire par une lame Toro d'origine.
- Ne tondez que si l'herbe ou les feuilles sont sèches. L'herbe et les feuilles humides ont tendance à s'agglomérer sur la pelouse et peuvent obstruer la machine et faire caler le moteur.

### ⚠ ATTENTION

**En travaillant sur l'herbe ou les feuilles humides, vous risquez de glisser et de vous blesser gravement si vous touchez la lame en tombant.**

**Ne tondez que si l'herbe est sèche.**

- Nettoyez le dessous de la machine après chaque utilisation; voir [Nettoyage du dessous de la machine \(page 22\)](#).
- Maintenez le moteur en bon état de marche.
- Nettoyez fréquemment le filtre à air. Le déchiquetage de l'herbe et des feuilles soulève plus de déchets et de poussière, ce qui colmate le filtre à air et réduit les performances du moteur.
- Sélectionnez le régime moteur le plus élevé pour obtenir une qualité de coupe optimale.

### ⚠ ATTENTION

**Si le régime moteur est plus rapide que le réglage d'usine prévu, la machine peut projeter un éclat de lame ou un morceau du moteur dans votre direction ou celle d'autres personnes et causer des blessures graves ou mortelles.**

- **Ne modifiez pas le réglage du régulateur sur le moteur.**
- **Adressez-vous à un dépositaire-réparateur agréé si vous pensez que le régime moteur est supérieur à la normale.**

## La tonte

- L'herbe pousse plus ou moins vite selon la saison. Pendant les grosses chaleurs, il est préférable de régler la hauteur de coupe à 64 mm (2,5 po), 76 mm (3 po) ou 89 mm (3,5 po). Ne tondez l'herbe que sur un tiers de sa hauteur à chaque fois. N'utilisez pas une hauteur de coupe inférieure à 64 mm (2-1/2 po), sauf si l'herbe est clairsemée ou à la fin de l'automne quand la pousse commence à ralentir.
- Si l'herbe est haute de plus de 15 cm (6 po), effectuez un premier passage à vitesse réduite à la hauteur de coupe la plus haute. Effectuez ensuite un deuxième passage à une hauteur de coupe inférieure pour obtenir une coupe plus esthétique. L'herbe trop longue se dépose en paquets sur la pelouse et risque d'obstruer la machine et de faire caler le moteur.
- Alternez la direction de la tonte. Cela permet de disperser les déchets plus uniformément et d'obtenir une fertilisation plus homogène.

Si l'aspect de la pelouse tondu n'est pas satisfaisant, essayez une ou plusieurs des solutions suivantes :

- Aiguisez la lame.
- Tondez en avançant plus lentement.
- Augmentez la hauteur de coupe.
- Tondez plus souvent.
- Empiétez sur les passages précédents pour tondre une largeur de bande réduite.
- Réglez la hauteur de coupe des roues avant un cran en dessous de celle des roues arrière. Par exemple, réglez les roues avant à 64 mm (2-1/2 po) et les roues arrière à 76 mm (3 po).

## Hachage de feuilles

- Après la tonte, 50 % de la pelouse doit être visible sous la couche de feuilles hachées. À cet effet, vous devrez peut-être repasser plusieurs fois sur les feuilles.
- Si la couche de feuilles est mince, réglez toutes les roues à la même hauteur.
- Si la couche de feuilles fait plus de 13 cm (5 po) d'épaisseur, réglez les roues avant 1 ou 2 crans plus haut

que les roues arrière. Cela facilite le passage des feuilles sous la machine.

- Ralentez la vitesse de déplacement si les feuilles ne sont pas hachées assez menues.



# Entretien

**Remarque:** Les côtés gauche et droit de la machine sont déterminés d'après la position d'utilisation normale.

## Programme d'entretien recommandé

Périodicité d'entretien	Procédure d'entretien
Après les 5 premières heures de fonctionnement	<ul style="list-style-type: none"><li>• Vidangez l'huile moteur.</li></ul>
Après les 25 premières heures de fonctionnement	<ul style="list-style-type: none"><li>• Resserrez toutes les fixations qui en ont besoin.</li></ul>
À chaque utilisation ou une fois par jour	<ul style="list-style-type: none"><li>• Contrôlez le niveau d'huile moteur.</li><li>• Vérifiez régulièrement que la lame n'est pas usée ni endommagée.</li><li>• Contrôlez l'état ou l'usure de l'accélérateur.</li><li>• Enlevez l'herbe coupée et autres débris accumulés sous la machine.</li><li>• Contrôlez le temps d'arrêt du frein de lame. La lame doit s'arrêter dans un délai de 3 secondes quand la barre de commande est relâchée. Si ce n'est pas le cas, faites réparer la machine chez un dépositaire-réparateur agréé.</li><li>• Contrôlez le serrage et la présence des fixations sur le moteur.</li><li>• Recherchez d'éventuelles fuites de carburant ou d'huile.</li><li>• Contrôlez ou nettoyez le démarreur à lanceur et la prise d'air.</li></ul>
Toutes les 50 heures	<ul style="list-style-type: none"><li>• Aiguissez ou remplacez la lame. Augmentez la fréquence d'entretien si la lame s'émousse rapidement sur les terrains irréguliers ou en présence de sable.</li></ul>
Toutes les 100 heures	<ul style="list-style-type: none"><li>• Examinez, nettoyez et réglez l'écartement des électrodes la bougie; remplacez la bougie au besoin</li><li>• Resserrez toutes les fixations qui en ont besoin.</li><li>• Contrôlez ou nettoyez le démarreur à lanceur et la prise d'air.</li></ul>
Toutes les 200 heures	<ul style="list-style-type: none"><li>• Faites contrôler l'étanchéité du système d'alimentation et/ou l'état du flexible de carburant par un dépositaire-réparateur de moteurs agréé. Remplacez les pièces au besoin.</li></ul>
Toutes les 300 heures	<ul style="list-style-type: none"><li>• Nettoyez le cylindre et les ailettes de la culasse.</li><li>• Faites contrôler et régler le régime de ralenti par un dépositaire-réparateur de moteurs agréé.</li><li>• Faites nettoyer la chambre de combustion par un dépositaire-réparateur de moteurs agréé.</li><li>• Faites contrôler et régler le jeu aux soupapes par un dépositaire-réparateur de moteurs agréé.</li><li>• Faites contrôler et régler la surface du siège des soupapes par un dépositaire-réparateur de moteurs agréé.</li></ul>
Une fois par an	<ul style="list-style-type: none"><li>• Effectuez l'entretien du filtre à air; faites-le plus fréquemment si l'atmosphère est très poussiéreuse.</li><li>• Vidangez l'huile moteur.</li></ul>

**Important:** Reportez-vous au manuel du propriétaire du moteur pour toutes procédures d'entretien supplémentaires.

### **▲ PRUDENCE**

Si vous laissez la bougie branchée, quelqu'un pourrait mettre le moteur en marche et vous blesser gravement, ainsi que les personnes à proximité.

Débranchez le fil de la bougie avant de procéder à tout entretien. Écartez le fil pour éviter tout contact accidentel avec la bougie.

# Entretien du moteur

## Entretien du filtre à air

Périodicité des entretiens: Une fois par an

1. Appuyez sur les languettes de verrouillage en haut du couvercle du filtre à air (Figure 17).

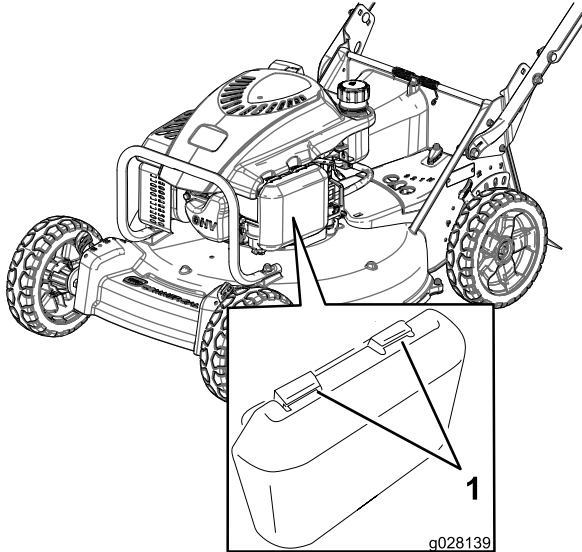


Figure 17

1. Languettes de verrouillage
2. Ouvrez le couvercle.
3. Retirez l'élément en papier et le préfiltre en mousse (Figure 17).

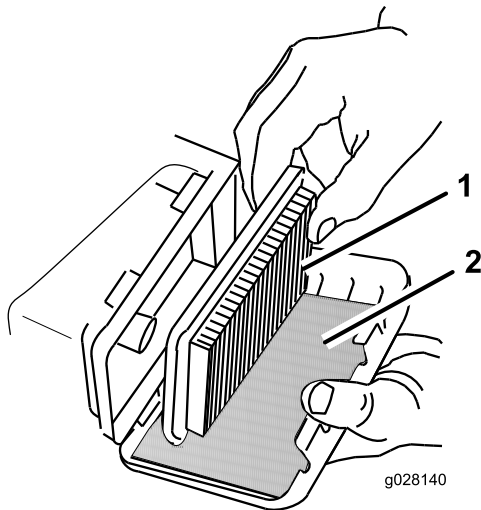


Figure 18

1. Élément en papier du filtre 2. Préfiltre en mousse à air
4. Vérifier l'état du préfiltre en mousse et remplacez-le s'il est endommagé ou excessivement encrassé.
5. Examinez l'élément en papier.

- A. Remplacez l'élément en papier s'il est endommagé ou humidifié par de l'huile ou de l'essence.
- B. Si l'élément en papier est encrassé, tapotez-le à plusieurs reprises sur une surface dure ou soufflez de l'air comprimé à moins de 207 kPa (30 psi) par le côté du filtre qui est face au moteur.

**Remarque:** Ne brossez pas le filtre pour le débarrasser des impuretés, car cela aura pour effet d'incruster les impuretés dans les fibres.

6. Pour nettoyer le corps et le couvercle du filtre à air, utilisez un chiffon humide (pour retenir les saletés et empêcher qu'elles ne tombent dans le moteur). **Ne faites pas pénétrer de poussière dans le conduit d'air.**
7. Insérez le préfiltre en mousse et l'élément en papier dans le filtre à air.
8. Reposez le couvercle.

## Vidange de l'huile moteur

Périodicité des entretiens: Après les 5 premières heures de fonctionnement

Une fois par an

Faites tourner le moteur pendant quelques minutes avant la vidange pour réchauffer l'huile. L'huile chaude s'écoule plus facilement et entraîne plus d'impuretés.

1. Effectuez les préparatifs d'entretien recommandés; voir [Entretien \(page 17\)](#).
2. Retirez la jauge.
3. Inclinez la machine sur le côté (jauge en bas) pour vidanger l'huile usagée par le goulot de remplissage (Figure 19).

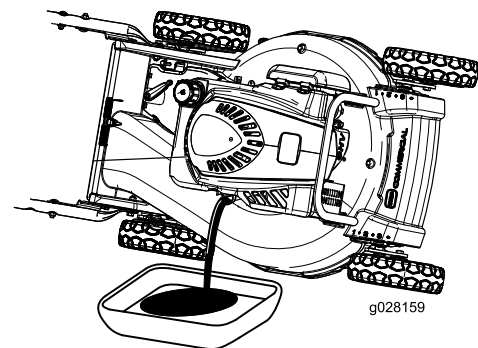


Figure 19

4. Redressez la machine après avoir vidangé l'huile usagée.
5. Retirez la jauge et versez de l'huile dans le goulot de remplissage pour remplir le carter jusqu'aux 3/4.

**Remarque:** Remplissage max. : 0,59 L (20 oz), type : huile détergente SAE 30 ou SAE 10W-30 de classe de service API SF, SG, SH, SJ, SL ou supérieure.

6. Essuyez l'extrémité de la jauge avec un chiffon propre.
7. Insérez la jauge dans le goulot de remplissage, **sans la visser**.
8. Sortez de nouveau la jauge et vérifiez le niveau d'huile (Figure 20).

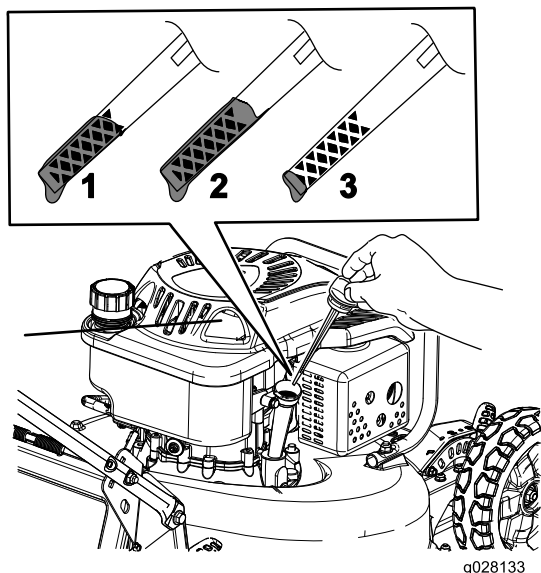


Figure 20

1. Le niveau d'huile est au maximum.
2. Le niveau d'huile est trop élevé – vidangez une partie de l'huile.
3. Le niveau d'huile est trop bas – ajoutez de l'huile dans le carter.

- Si le niveau est trop bas, versez lentement une petite quantité d'huile dans le goulot de remplissage et répétez les opérations 6 à 8 jusqu'à ce que la jauge indique le niveau d'huile correct
- Si le niveau d'huile est trop élevé, vidangez l'excédent d'huile jusqu'à obtenir le niveau d'huile correct sur la jauge.

**Important:** Si vous faites tourner le moteur alors que le niveau d'huile dans le carter est trop bas ou trop élevé, vous risquez d'endommager le moteur.

9. Revissez la jauge fermement en place.
10. Recyclez l'huile usagée correctement.

## Entretien de la bougie

**Périodicité des entretiens:** Toutes les 100 heures—Examinez, nettoyez et réglez l'écartement des électrodes la bougie; remplacez la bougie au besoin

Utilisez une bougie **NGK BPR5ES** ou équivalente.

1. Coupez le moteur et attendez l'arrêt de toutes les pièces mobiles.
2. Débranchez le fil de la bougie.
3. Nettoyez la surface autour de la bougie.
4. Retirez la bougie de la culasse.

**Important:** Remplacez la bougie si elle est fissurée, calaminée ou encrassée. Ne nettoyez pas les électrodes, car des particules risquent de tomber dans la culasse et d'endommager le moteur.

5. Réglez l'écartement des électrodes à 0,76 mm (0,030 po); voir Figure 21.

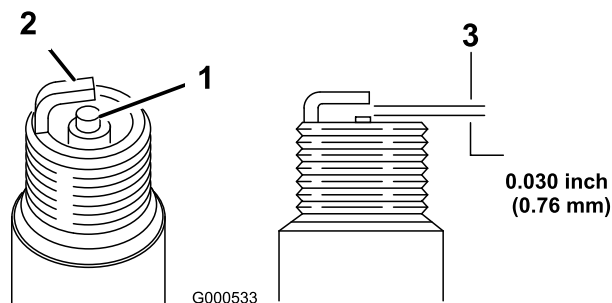


Figure 21

1. Bec isolant d'électrode centrale
2. Électrode latérale
3. Écartement (pas à l'échelle)

6. Posez et serrez la bougie à la main avec précaution (pour éviter de fausser le filetage).
7. Serrez la bougie à 23 Nm (2,3 kgf-m, 17 pi-lb).

**Important:** Si la bougie n'est pas assez serrée, elle peut devenir très chaude et endommager le moteur; si elle est trop serrée, le filetage dans la culasse peut être endommagé.

8. Branchez le fil de la bougie.

# Entretien de la lame

## Entretien de la lame

Utilisez toujours une lame bien affûtée pour la tonte. Une lame bien aiguisée produit une coupe nette, sans arracher ni déchiqueter l'herbe.

1. Coupez le moteur et attendez l'arrêt de toutes les pièces mobiles.
2. Débranchez le fil de la bougie.
3. Vidangez le réservoir de carburant.
4. Basculez la machine sur le côté **droit** (filtre à air en haut), comme montré à la [Figure 22](#).

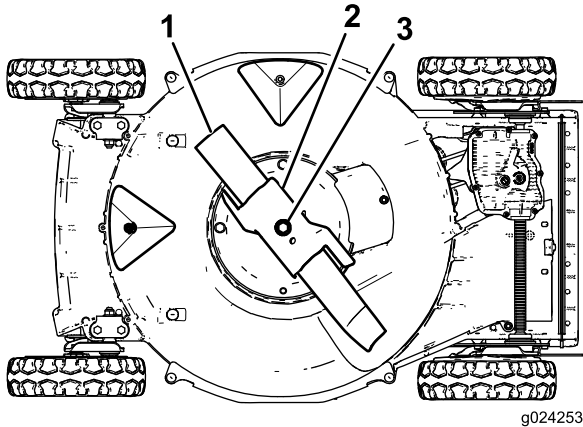


Figure 22

1. Lame
2. Accélérateur
3. Boulon et rondelle-frein de la lame

## Contrôle de la lame

**Périodicité des entretiens:** À chaque utilisation ou une fois par jour—Vérifiez régulièrement que la lame n'est pas usée ni endommagée.

Vérifiez soigneusement l'affûtage et l'usure de la lame, surtout au point de rencontre des parties planes et relevées ([Figure 23A](#)). Le sable et les matières abrasives peuvent éroder le métal à cet endroit, c'est pourquoi il est important de contrôler l'état de la lame avant d'utiliser la machine. Remplacez la lame si elle est usée ou présente une entaille ([Figure 23B](#) et [Figure 23C](#)); voir [Dépose de la lame](#) (page 21).

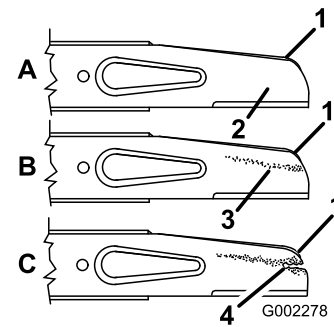


Figure 23

1. Partie relevée
2. Partie plate de la lame
3. Usure
4. Apparition d'une entaille

**Remarque:** Pour obtenir des résultats optimaux, remplacez la lame au début de la saison de tonte. En cours de saison, limez les petites ébréchures pour conserver le tranchant.

## ▲ DANGER

Une lame usée ou endommagée peut se briser et projeter le morceau cassé dans votre direction ou celle d'autres personnes, et infliger des blessures graves ou mortelles.

- Contrôlez l'usure et l'état de la lame régulièrement.
- Remplacez les lames usées ou endommagées.

## Contrôle de l'accélérateur

**Périodicité des entretiens:** À chaque utilisation ou une fois par jour—Contrôlez l'état ou l'usure de l'accélérateur.

Vérifiez soigneusement si l'accélérateur présente une usure excessive ([Figure 24](#)). Le sable et les matières abrasives pouvant éroder le métal (tout particulièrement dans la zone indiquée par le repère 2 de la [Figure 24](#)), contrôlez l'accélérateur avant d'utiliser la machine. Si vous constatez qu'une patte sur l'accélérateur est usée au point de former une arête vive ou présente une fissure, remplacez l'accélérateur; voir [Dépose de la lame](#) (page 21).

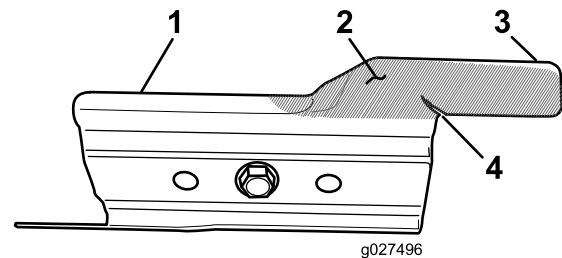


Figure 24

1. Accélérateur
2. Zone d'usure
3. Patte
4. Formation d'une fissure

## ⚠ ATTENTION

Un accélérateur usé ou endommagé peut se briser et projeter le morceau cassé vers l'utilisateur ou des personnes à proximité, et leur infliger des blessures graves ou mortelles.

- Contrôlez l'état ou l'usure de l'accélérateur périodiquement.
- Remplacez l'accélérateur s'il est usé ou endommagé.

## Dépose de la lame

1. Tenez la lame par son extrémité avec un chiffon ou un gant épais.
2. Enlevez le boulon de lame, la rondelle de blocage, l'accélérateur et la lame (Figure 23).

## Aiguillage de la lame

**Périodicité des entretiens:** Toutes les 50 heures—Aiguissez ou remplacez la lame. Augmentez la fréquence d'entretien si la lame s'émousse rapidement sur les terrains irréguliers ou en présence de sable.

Aiguissez le bord supérieur de la lame en veillant à conserver l'angle de coupe (Figure 25A) et le rayon intérieur (Figure 25B) d'origine du tranchant. Limez la même quantité de métal sur les deux tranchants pour que la lame reste bien équilibrée.

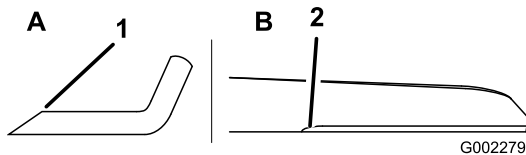


Figure 25

1. Aiguiser la lame à cet angle uniquement
2. Conserver ici le rayon d'origine.

## Équilibrage de la lame

1. Vérifiez l'équilibre de la lame en enfilant le trou central sur un clou ou la tige d'un tournevis serré horizontalement dans un étau (Figure 26).

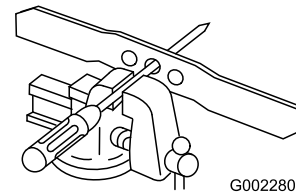


Figure 26

**Remarque:** Vous pouvez aussi utiliser un équilibreur de lame vendu dans le commerce.

2. Si l'une des extrémités de la lame s'abaisse, limez-la (mais pas le tranchant ni la partie située à côté du tranchant) jusqu'à ce que les deux extrémités de lame restent de niveau.

## Pose de la lame

1. Installez une lame Toro équilibrée et bien affûtée, l'accélérateur, la rondelle de blocage et le boulon. Pour que la lame soit posée correctement, la partie relevée doit être dirigée vers le haut du carter du tablier de coupe.

**Remarque:** Serrez le boulon de lame à 68 Nm (50 pi-lb).

## ⚠ ATTENTION

N'utilisez jamais la machine sans l'accélérateur de la lame, car celle-ci pourrait se plier, se tordre ou se briser et infliger des blessures graves ou mortelles à vous-même ou à d'autres personnes.

N'utilisez jamais la machine sans que l'accélérateur soit en place.

2. Redressez la machine à la position normale d'utilisation.

# Nettoyage

## Nettoyage du dessous de la machine

Pour obtenir des résultats optimaux, le dessous de la machine doit rester propre. Veillez particulièrement à débarrasser les kickers de tout débris (Figure 27).

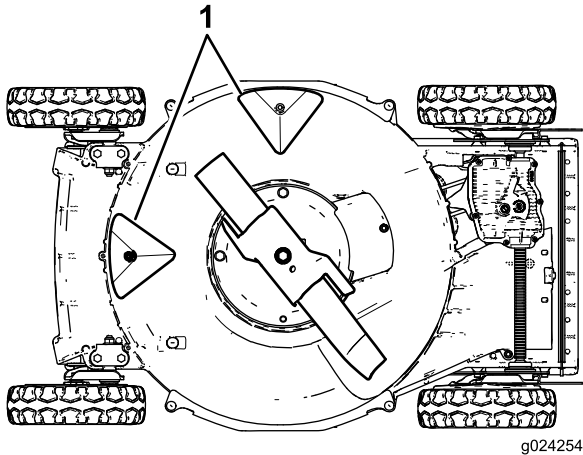


Figure 27

1. Déflecteurs « kickers »

## Nettoyage au jet d'eau

Périodicité des entretiens: À chaque utilisation ou une fois par jour

### ⚠ ATTENTION

Des débris peuvent être délogés et éjectés de sous la machine.

- Portez des lunettes de protection.
  - Restez à la position d'utilisation (derrière le guidon) quand le moteur est en marche.
  - Ne laissez personne pénétrer dans la zone de travail.
1. Placez la machine sur une surface plane bétonnée ou asphaltée, à proximité d'un tuyau d'arrosage.
  2. Démarrez le moteur.
  3. Tenez le tuyau d'arrosage à hauteur du guidon et dirigez le jet d'eau vers le sol, juste devant la roue arrière droite (Figure 28).

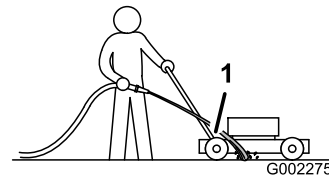


Figure 28

1. Roue arrière droite

**Remarque:** La lame en rotation aspire l'eau et nettoie les débris d'herbe accumulés. Laissez l'eau couler jusqu'à ce qu'il ne reste plus d'herbe sous la machine.

4. Coupez le moteur et attendez l'arrêt de toutes les pièces mobiles.
5. Coupez l'arrivée d'eau du tuyau d'arrosage.
6. Démarrez le moteur et laissez-le tourner pendant quelques minutes pour sécher le dessous de la machine.

## Nettoyage par raclage

Si le lavage au jet d'eau ne parvient pas à débarrasser le dessous de la machine de tous les débris, raclez ceux qui restent.

1. Débranchez le fil de la bougie.
2. Vidangez le réservoir de carburant.

### ⚠ ATTENTION

Lorsque vous basculez la machine, de l'essence peut s'échapper du carburateur ou du réservoir. L'essence est extrêmement inflammable et explosive et risque de causer des blessures corporelles ou des dégâts matériels dans certaines conditions.

Pour éviter de répandre du carburant, laissez tourner le moteur jusqu'à ce qu'il s'arrête faute de carburant ou vidangez le réservoir avec une pompe manuelle; ne siphonnez jamais le carburant.

3. Basculez la machine sur le côté **droit** (filtre à air en haut).
4. Enlevez les saletés et les déchets d'herbe collés à l'aide d'un racloir en bois. Prenez garde aux bavures et aux bords tranchants.
5. Redressez la machine à la position normale d'utilisation.
6. Branchez le fil de la bougie.



# Remisage

Pour préparer la machine au remisage saisonnier, suivez les procédures d'entretien préconisées; voir [Entretien \(page 17\)](#).

Remisez la machine dans un local frais, propre et sec. Couvrez la machine pour la garder propre et la protéger.

## Préparation du système d'alimentation

### ⚠ ATTENTION

**L'essence peut s'évaporer si vous la conservez trop longtemps; les vapeurs de carburant risquent en outre d'exploser si elles rencontrent une flamme nue.**

- Ne conservez pas l'essence trop longtemps.
- S'il reste du carburant dans le réservoir ou le carburateur, ne remisez pas la machine dans un local fermé où se trouve une flamme nue (comme celle de la veilleuse d'un chauffe-eau ou d'une chaudière).
- Laissez refroidir le moteur avant de remiser la machine dans un local fermé.

Vidangez le réservoir de carburant après la dernière tonte, avant de remiser la machine.

1. Faites tourner le moteur jusqu'à ce qu'il s'arrête faute d'essence.
2. Actionnez le starter et remettez le moteur en marche.
3. Laissez tourner le moteur jusqu'à ce qu'il s'arrête. Le moteur est suffisamment sec lorsqu'il n'y a plus moyen de le faire démarrer.

## Préparation du moteur

1. Vidangez le carter moteur quand le moteur est encore chaud; voir [Vidange de l'huile moteur \(page 18\)](#).
2. Déposez la bougie.
3. Au moyen d'une burette, versez environ 30 ml (1 oz) d'huile moteur dans le carter par le trou de la bougie.
4. Faites tourner le moteur lentement à plusieurs reprises en tirant sur le lanceur pour répartir l'huile dans le carter moteur.
5. Reposez la bougie **sans** rebrancher le fil.

## Informations générales

1. Nettoyez le dessous de la machine; voir [Nettoyage du dessous de la machine \(page 22\)](#).

2. Enlevez les saletés et les débris d'herbe sèche déposés sur le cylindre, les ailettes de refroidissement de la culasse et le carter du ventilateur.
3. Enlevez les déchets d'herbe, la saleté et la crasse des surfaces externes du moteur, du capot et du dessus du carter de la tondeuse.
4. Vérifiez l'état de la lame; voir [Contrôle de la lame \(page 20\)](#).
5. Faites l'entretien du filtre à air; voir [Entretien du filtre à air \(page 18\)](#).
6. Serrez tous les écrous, boulons et vis.
7. Retouchez tous les points de rouille et les surfaces éraflées avec de la peinture en vente chez les dépositaire-réparateur agréés.

## Remise en service après remisage

1. Contrôlez et resserrez toutes les fixations.
2. Déposez la bougie et faites tourner le moteur rapidement à l'aide du lanceur pour éliminer l'excédent d'huile dans le cylindre.
3. Nettoyez ou remplacez la bougie si elle est fendue, cassée ou si les électrodes sont usées.
4. Reposez la bougie; voir [Entretien de la bougie \(page 19\)](#).
5. Procédez aux entretiens requis; voir [Entretien \(page 17\)](#).
6. Remplissez le réservoir d'essence fraîche.
7. Contrôlez le niveau d'huile moteur.
8. Branchez le fil de la bougie.

# Dépistage des défauts

Problème	Cause possible	Mesure corrective
Le moteur ne démarre pas.	<ol style="list-style-type: none"> <li>1. Le réservoir de carburant est vide ou le circuit d'alimentation contient du carburant qui n'est pas frais.</li> <li>2. La commande d'accélérateur ne se trouve pas à la position Starter.</li> <li>3. Le fil de la bougie n'est pas branché.</li> <li>4. La bougie est piquée ou encrassée, ou l'écartement des électrodes est incorrect.</li> </ol>	<ol style="list-style-type: none"> <li>1. Vidangez le réservoir d'essence et/ou remplissez-le d'essence fraîche. Si le problème persiste, consultez un dépositaire-réparateur agréé.</li> <li>2. Réglez la commande d'accélérateur en position Starter.</li> <li>3. Branchez le fil de la bougie.</li> <li>4. Contrôlez la bougie et réglez l'écartement des électrodes au besoin. Remplacez la bougie si elle est piquée, encrassée ou fissurée.</li> </ol>
Le moteur démarre difficilement ou perd de la puissance.	<ol style="list-style-type: none"> <li>1. Le réservoir de carburant contient du carburant qui n'est pas frais.</li> <li>2. L'élément filtrant est encrassé, ce qui limite le débit d'air.</li> <li>3. Le dessous du carter du tablier de coupe comporte des déchets d'herbe coupée et autres débris.</li> <li>4. La bougie est piquée ou encrassée, ou l'écartement des électrodes est incorrect.</li> <li>5. Le niveau d'huile moteur est insuffisant ou l'huile est encrassée.</li> </ol>	<ol style="list-style-type: none"> <li>1. Vidangez le réservoir de carburant et remplissez-le d'essence fraîche.</li> <li>2. Nettoyez le préfiltre et/ou remplacez l'élément en papier du filtre à air.</li> <li>3. Nettoyez le dessous du carter du tablier de coupe.</li> <li>4. Contrôlez la bougie et réglez l'écartement des électrodes au besoin. Remplacez la bougie si elle est piquée, encrassée ou fissurée.</li> <li>5. Contrôlez le niveau d'huile moteur. Changez l'huile si elle est encrassée ou faites l'appoint si le niveau est insuffisant.</li> </ol>
Le moteur ne tourne pas régulièrement.	<ol style="list-style-type: none"> <li>1. Le fil de la bougie n'est pas branché.</li> <li>2. La bougie est piquée ou encrassée, ou l'écartement des électrodes est incorrect.</li> <li>3. La commande d'accélérateur ne se trouve pas à la position Haut régime.</li> <li>4. L'élément filtrant du filtre à air est encrassé, ce qui limite le débit d'air.</li> </ol>	<ol style="list-style-type: none"> <li>1. Branchez le fil de la bougie.</li> <li>2. Contrôlez la bougie et réglez l'écartement des électrodes au besoin. Remplacez la bougie si elle est piquée, encrassée ou fissurée.</li> <li>3. Placez la commande d'accélérateur à la position Haut régime.</li> <li>4. Nettoyez le préfiltre et/ou remplacez l'élément en papier du filtre à air.</li> </ol>
La machine ou le moteur vibre excessivement.	<ol style="list-style-type: none"> <li>1. La lame est faussée ou déséquilibrée.</li> <li>2. Les écrous de fixation de la lame sont desserrés.</li> <li>3. Des déchets d'herbe coupée et autres débris sont agglomérés sous la machine.</li> <li>4. Les boulons de montage du moteur sont desserrés.</li> </ol>	<ol style="list-style-type: none"> <li>1. Équilibrez la lame. Remplacez la lame si elle est faussée.</li> <li>2. Serrez les écrous de fixation de la lame.</li> <li>3. Nettoyez le dessous de la machine.</li> <li>4. Serrez les boulons de montage du moteur.</li> </ol>
La tonte n'est pas uniforme.	<ol style="list-style-type: none"> <li>1. Les quatre roues ne sont pas à la même hauteur.</li> <li>2. La lame est émoussée.</li> <li>3. Vous tondez en suivant le même parcours chaque fois.</li> <li>4. Des déchets d'herbe coupée et autres débris sont agglomérés sous la machine.</li> </ol>	<ol style="list-style-type: none"> <li>1. Réglez les 4 roues à la même hauteur.</li> <li>2. Affûtez et équilibrez la lame.</li> <li>3. Changez le parcours de la tondeuse.</li> <li>4. Nettoyez le dessous de la machine.</li> </ol>



Problème	Cause possible	Mesure corrective
L'éjecteur se bouche.	<ol style="list-style-type: none"> <li>1. La commande d'accélérateur ne se trouve pas à la position Haut régime.</li> <li>2. La hauteur de coupe est trop basse.</li> <li>3. Vous vous déplacez trop vite.</li> <li>4. L'herbe est humide.</li> <li>5. Des déchets d'herbe coupée et autres débris sont agglomérés sous la machine.</li> </ol>	<ol style="list-style-type: none"> <li>1. Placez la commande d'accélérateur à la position Haut régime.</li> <li>2. Augmentez la hauteur de coupe.</li> <li>3. Ralentissez.</li> <li>4. Attendez que l'herbe soit sèche avant de la tondre.</li> <li>5. Nettoyez le dessous de la machine.</li> </ol>

**Remarques:**

**Remarques:**



## Conditions et produits couverts

The Toro Company et sa filiale, Toro Warranty Company, en vertu de l'accord passé entre elles, s'engagent conjointement à réparer les produits Toro ci-dessous s'ils présentent un défaut de fabrication ou de matériau.

Durées de garantie à partir de la date d'achat par le propriétaire d'origine :

Produits	Période de garantie
Tondeuses de 53 cm (21 po)	2 ans, usage résidentiel <sup>1</sup> 1 an, usage commercial
• Moteurs <sup>4</sup>	Honda – 2 ans Kawasaki – 3 ans
Tondeuses de 76 cm (30 po)	2 ans, usage résidentiel <sup>1</sup> 1 an, usage commercial
• Moteurs <sup>4</sup>	Kawasaki – 3 ans
Tondeuses autotractées de taille moyenne	2 ans
• Moteurs <sup>4</sup>	Kawasaki – 3 ans
Tondeuses Grand Stand®	5 ans ou 1 200 heures <sup>2</sup> 3 ans
• Moteurs <sup>4</sup>	3 ans
• Châssis	À vie (propriétaire d'origine uniquement) <sup>3</sup>
Tondeuses Z Master® série 2000	4 ans ou 500 heures <sup>2</sup> 3 ans
• Moteurs <sup>4</sup>	3 ans
• Châssis	À vie (propriétaire d'origine uniquement) <sup>3</sup>
Tondeuses Z Master® série 3000	5 ans ou 1 200 heures <sup>2</sup> 3 ans
• Moteurs <sup>4</sup>	3 ans
• Châssis	À vie (propriétaire d'origine uniquement) <sup>3</sup>
Tondeuses Z Master® série 5000	5 ans ou 1 200 heures <sup>2</sup> Kohler Command – 2 ans Kohler EFI – 3 ans
• Moteurs <sup>4</sup>	Kohler Command – 2 ans Kohler EFI – 3 ans
• Châssis	À vie (propriétaire d'origine uniquement) <sup>3</sup>
Tondeuses Z Master® série 6000	5 ans ou 1 200 heures <sup>2</sup> Kawasaki – 3 ans
• Moteurs <sup>4</sup>	Kawasaki – 3 ans
• Châssis	À vie (propriétaire d'origine uniquement) <sup>3</sup>
Tondeuses Z Master® série 7000	5 ans ou 1 200 heures <sup>2</sup> 2 ans
• Moteurs <sup>4</sup>	2 ans
• Châssis	À vie (propriétaire d'origine uniquement) <sup>3</sup>
Tondeuses Z Master® série 8000	2 ans ou 1 200 heures <sup>2</sup> 2 ans
• Moteurs <sup>4</sup>	2 ans
• Châssis	À vie (propriétaire d'origine uniquement) <sup>3</sup>
Toutes les tondeuses	
• Batterie	90 jours, pièces et main-d'œuvre 1 an, pièces seulement
• Courroies et pneus	90 jours
• Accessoires	1 an

<sup>1</sup>L'usage résidentiel désigne l'utilisation du produit sur le terrain où se trouve votre domicile. L'utilisation dans plusieurs lieux est considérée comme un usage commercial, couvert par une garantie commerciale.

<sup>2</sup>Selon la première échéance.

<sup>3</sup>Garantie à vie du châssis – Si le châssis principal, qui est constitué de pièces soudées ensemble pour former la structure du tracteur et sur lequel sont fixés d'autres composants, comme le moteur, se fissure ou est cassé pendant l'utilisation normale, il sera réparé ou remplacé, au choix de Toro, gratuitement dans le cadre de la garantie, pièces et main-d'œuvre comprises. Toute défaillance du châssis causée par un usage incorrect ou abusif et toute défaillance ou réparation requise pour cause de rouille ou de corrosion n'est pas couverte.

<sup>4</sup>Certains moteurs utilisés sur les produits Toro sont couverts par la garantie constructeur du moteur.

## Autres pays que les États-Unis et le Canada

Pour les produits Toro achetés hors des États-Unis ou du Canada, demandez à votre distributeur (dépositaire) Toro la police de garantie applicable dans votre pays, région ou état. Si, pour une raison quelconque, vous n'êtes pas satisfait des services de votre distributeur, ou si vous avez du mal à vous procurer des renseignements concernant la garantie, adressez-vous à l'importateur Toro. En dernier recours, adressez-vous à Toro Warranty Company.

**Droits des consommateurs australiens :** Les clients australiens trouveront des renseignements concernant le Droit australien de la consommation à l'intérieur du carton ou auprès de leur dépositaire Toro local.

## Comment faire intervenir la garantie

Si vous pensez que votre produit Toro présente un vice de matériau ou de fabrication, procédez comme suit :

1. Demandez à un dépositaire-réparateur Toro agréé de prendre en charge votre produit. Pour trouver le dépositaire le plus proche, consultez les Pages Jaunes (sous « Tondeuses à gazon ») ou rendez-vous sur notre site web à [www.Toro.com](http://www.Toro.com). Vous pouvez aussi appeler les numéros indiqués au point 3 pour consulter notre système permanent de localisation des dépositaires Toro.
2. Lorsque vous vous rendez chez le dépositaire-réparateur, apportez le produit et une preuve d'achat (reçu). Le dépositaire-réparateur diagnostiquera le problème et déterminera s'il est couvert par la garantie.
3. Si, pour une raison quelconque, vous n'êtes pas satisfait du diagnostic de votre dépositaire-réparateur ou des conseils prodigués, n'hésitez pas à nous contacter à l'adresse suivante :

RLC Customer Care Department  
Toro Warranty Company  
8111 Lyndale Avenue South  
Bloomington, MN 55420-1196, États-Unis  
888-865-5676 (aux États-Unis)  
888-865-5691 (au Canada)

## Responsabilités du propriétaire

L'entretien de votre produit Toro doit être conforme aux procédures décrites dans le *Manuel de l'utilisateur*. Cet entretien courant est à vos frais, qu'il soit effectué par vous-même ou par un dépositaire-réparateur.

## Ce que la garantie ne couvre pas

Il n'existe aucune autre garantie expresse, à part la garantie spéciale du système antipollution et du moteur pour certains produits. Cette garantie expresse ne couvre pas :

- Les frais normaux d'entretien et de remplacement de pièces, telles que les filtres, le carburant, les lubrifiants, les changements d'huile, les bougies, les filtres à air, l'affûtage des lames, les lames usées, le réglage des câbles/de la tringlerie ou le réglage des freins et de l'embrayage.
- Les défaillances de composants dues à une usure normale
- Les produits ou pièces ayant subi des modifications, de mauvais traitements ou un usage abusif, et nécessitant un remplacement ou une réparation en raison d'un accident ou d'un défaut d'entretien.
- Les frais de prise à domicile et de livraison.
- Les réparations ou tentatives de réparation par quiconque autre qu'un dépositaire-réparateur Toro agréé.
- Les réparations requises en raison du non respect de la procédure recommandée relative au carburant (consultez le *Manuel de l'utilisateur* pour plus de détails)
  - La décontamination du système d'alimentation n'est pas couverte.
  - L'utilisation de carburant trop ancien (vieux de plus d'un mois) ou de carburant contenant plus de 10 % d'éthanol ou plus de 15 % de MTBE
  - L'omission de la vidange du système d'alimentation avant toute période de non utilisation de plus d'un mois

## Conditions générales

Toutes les réparations couvertes par les présentes garanties doivent être effectuées par un dépositaire-réparateur Toro agréé, à l'aide de pièces de rechange agréées par Toro.

**The Toro Company et Toro Warranty Company déclinent toute responsabilité en cas de dommages secondaires ou indirects liés à l'utilisation des produits Toro couverts par cette garantie, notamment quant aux coûts et dépenses encourus pour se procurer un équipement ou un service de substitution durant une période raisonnable pour cause de défaillance ou d'indisponibilité en attendant la réparation sous garantie.**

**Toutes les garanties implicites relatives à la qualité marchande (à savoir que le produit est apte à l'usage courant) et à l'aptitude à l'emploi (à savoir que le produit est apte à un usage spécifique) sont limitées à la durée de la garantie expresse.**

**L'exclusion de la garantie des dommages secondaires ou indirects, ou les restrictions concernant la durée de la garantie implicite, ne sont pas autorisées dans certains états et peuvent donc ne pas s'appliquer dans votre cas.**

Cette garantie vous accorde des droits spécifiques, auxquels peuvent s'ajouter d'autres droits qui varient selon les états.