



**Count on it.**

**Руководство оператора**

## **Блок-скарификатор**

**Тяговый блок Greensmaster® серия 3000**

Номер модели 04479—Заводской номер 315000001 и до

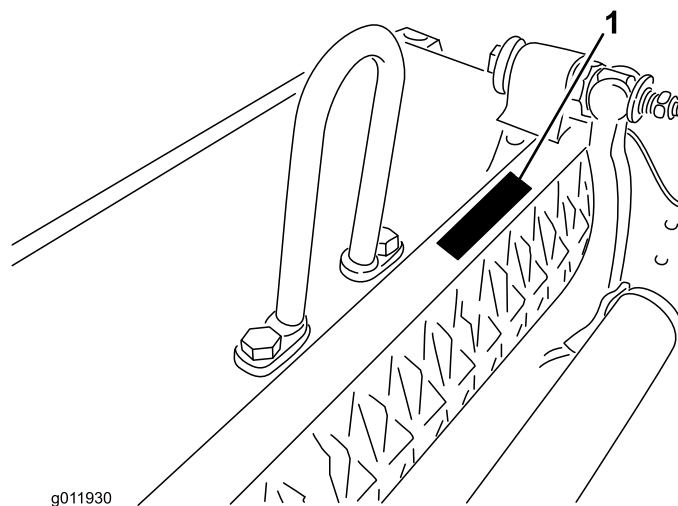


## ▲ ПРЕДУПРЕЖДЕНИЕ

### КАЛИФОРНИЯ

#### Положение 65, Предупреждение

В соответствии с информацией, имеющейся в распоряжении компетентных органов штата Калифорния, данное вещество содержит химическое соединение (соединения), отнесенные к категории канцерогенных, способных вызвать врожденные пороки и оказывающих вредное воздействие на репродуктивную систему человека.



g011930

Рисунок 1

1. Расположение номера модели и заводского номера

Номер модели \_\_\_\_\_

Заводской номер \_\_\_\_\_

## Введение

Данное изделие отвечает требованиям всех соответствующих директив, действующих в Европе. Дополнительные сведения см. в «Декларации встроенной системы (DOI)» в конце данной публикации.

Данный блок-скарификатор устанавливается на ездовой машине и предназначен для использования в коммерческих целях профессиональными наемными операторами. Основное предназначение данного блока — очистка газона от отмершей травы на благоустроенных территориях парков, площадок для гольфа, спортивных площадок и коммерческих объектов.

Внимательно изучите данное руководство для оператора и научитесь правильно использовать и обслуживать машину, не допуская ее повреждения и травмирования персонала. Вы несете ответственность за правильное и безопасное использование машины.

Вы можете связаться с компанией Toro непосредственно через веб-сайт [www.Toro.com](http://www.Toro.com) для получения информации о машинах и принадлежностях, чтобы найти дилера или зарегистрировать вашу машину.

При необходимости технического обслуживания, поставки запасных частей, выпущенных компанией Toro, или для получения дополнительной информации вам необходимо обратиться к уполномоченному дилеру по техническому обслуживанию или в отдел технического обслуживания фирмы Toro. Не забудьте при этом указать модель и заводской номер машины. Рисунок 1 указывает месторасположение на машине модели и серийного номера. Запишите номера в предусмотренном для этого месте.

В настоящем руководстве приведены возможные факторы риска, связанные с машиной, и содержатся предупреждающие сообщения, обозначенные предупреждающим символом (Рисунок 2). Этот символ указывает на наличие опасности, которая может привести к травме или летальному исходу при несоблюдении рекомендуемых мер предосторожности.



Рисунок 2

1. Символ предупреждения об опасности

Для выделения информации в данном руководстве используются два слова. **Внимание** — привлекает внимание к специальной информации, относящейся к механической части машины, и **Примечание** — выделяет общую информацию, требующую специального внимания.

# Содержание

Техника безопасности .....	3
Наклейки с правилами техники безопасности и инструкциями .....	4
Сборка .....	5
1 Установка переднего валика.....	5
2 Перестановка противовесов.....	5
3 Установка дугообразной серьги, изогнутой серьги или звена цепи .....	6
4 Положительная регулировка барабана (над уровнем грунта) .....	7
5 Отрицательная регулировка ножей барабана (ниже уровня грунта) .....	7
6 Установка блока-скарификатора.....	8
Знакомство с изделием .....	9
Технические характеристики .....	9
Навесные орудия / принадлежности.....	9
Эксплуатация .....	9
Период обучения.....	9
Советы по эксплуатации .....	9
Техническое обслуживание .....	10
Демонтаж барабана.....	10

# Техника безопасности

Для контроля риска и предотвращения несчастных случаев в первую очередь требуются осведомленность, внимание и надлежащее обучение персонала, занятого в эксплуатации, транспортировке, обслуживании и хранении машины. **Неправильная эксплуатация или техническое обслуживание машины могут стать причиной травм, в том числе со смертельным исходом. Для уменьшения вероятности травмирования или смертельных случаев выполняйте настоящие правила техники безопасности.**

- Перед началом эксплуатации блока-скарификатора изучите, усвойте и выполните все инструкции Руководства оператора скарификатора.
- Категорически запрещается допускать детей к работе с тяговым блоком или блоком-скарификатором. Взрослым лицам, не прошедшим надлежащий инструктаж, также запрещается работать с тяговым блоком или блоком-скарификатором. К работе с тяговым блоком или блоком-скарификатором допускаются только операторы, прошедшие обучение и ознакомленные с настоящим Руководством.
- Запрещается эксплуатировать блоки-скарификаторы, находясь под воздействием сильнодействующих лекарств, наркотиков или алкоголя.
- Все щитки и защитные устройства должны находиться на штатных местах. Если щиток, предохранительное устройство или табличка повреждены или табличка нечитаема, произведите их ремонт или замену до начала работы. Кроме того, подтяните все ослабленные гайки, болты и винты, чтобы обеспечить безопасную эксплуатацию блока-скарификатора.
- Во время работы используйте прочную обувь на нескользкой подошве. На машине, оборудованной блоком-скарификатором, запрещается работать в сандалиях, теннисных туфлях и кроссовках, а также в шортах. Также запрещается носить свободную одежду, которая может быть захвачена движущимися частями машины, что приведет к травме. Всегда надевайте длинные брюки и прочную обувь. Рекомендуется (а согласно некоторым местным правилам техники безопасности и страхования – требуется) использовать защитные очки, защитную обувь, и каску.
- Удалите мусор и прочие объекты, которые могут быть захвачены и отброшены блоком-скарификатором. Не допускайте в рабочую зону посторонних лиц.
- При контакте блока-скарификатора с твердыми предметами или при возникновении аномальной вибрации блока остановите машину и заглушите двигатель. Проверьте детали блока-скарификатора на отсутствие повреждений. Перед повторным

запуском и возобновлением эксплуатации устраните все повреждения.

- Прежде чем оставить машину без присмотра, опустите блоки-скарификаторы на землю и извлеките ключ из замка зажигания.
- Чтобы убедиться в том, что блоки-скарификаторы находятся в исправном состоянии, проверьте надежность затяжки всех гаек, болтов и винтов.
- Перед обслуживанием или регулировкой машины, а также перед постановкой машины на хранение извлеките ключ из замка зажигания во избежание непреднамеренного запуска двигателя.
- При обслуживании машины выполняйте самостоятельно только те процедуры, которые

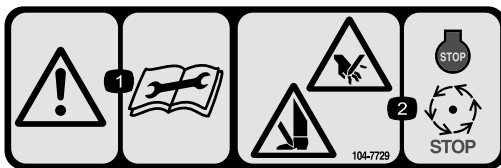
описаны в настоящем Руководстве. По вопросам капитального ремонта и оказания технической помощи обращайтесь к официальному дистрибьютору компании Toro.

- Для обеспечения оптимальных рабочих характеристик и безопасности всегда приобретайте только оригинальные запасные части и принадлежности компании Toro. **Никогда не используйте для замены «совместимые» запчасти и принадлежности, изготовленные другими производителями.** Для определения подлинности детали, ищите на ней логотип компании Toro. Использование запасных частей и принадлежностей, произведенных третьей стороной, может привести к аннулированию гарантии компании Toro.

## Наклейки с правилами техники безопасности и инструкциями



Таблички и инструкции по технике безопасности хорошо видны оператору и расположены так, чтобы обозначить места, представляющие потенциальную опасность. Заменяйте поврежденные или утерянные таблички.



104-7729

1. Осторожно! Перед выполнением ремонта или технического обслуживания изучите инструкции.
2. Опасность получения травм конечностей – заглушите двигатель и дождитесь остановки движущихся частей.

# Сборка

## 1

### Установка переднего валика

Детали не требуются

#### Процедура

Скарификатор поставляется без переднего валика. Установите валик с помощью запасных деталей, поставляемых с блоком-скарификатором, в соответствии с инструкцией по установке, прилагаемой к валику.

## 2

### Перестановка противовесов

Детали не требуются

#### Процедура

Блоки-скарификаторы поставляются в комплекте с установленным на них противовесом с правой стороны и монтажной опорой двигателя с левой стороны. Для перестановки противовеса на другую сторону блока-скарификатора, выполните следующие операции:

1. Выкрутите два винта с головкой, крепящих противовес с правой стороны блока-скарификатора.
2. Снимите противовес (Рисунок 3).

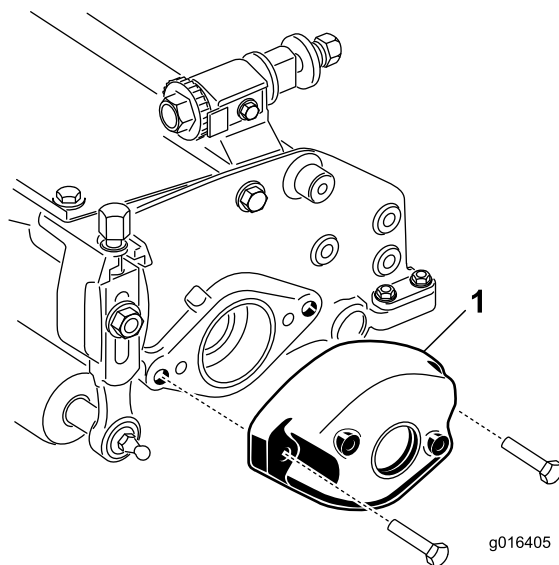


Рисунок 3

1. Противовес

3. Выкрутите два винта с внутренним шестигранником, крепящих монтажную опору двигателя с левой стороны блока-скарификатора.
4. Снимите монтажную опору двигателя (Рисунок 4).
5. Нанесите консистентную смазку по внутреннему диаметру шлицевого зацепления (Рисунок 4).

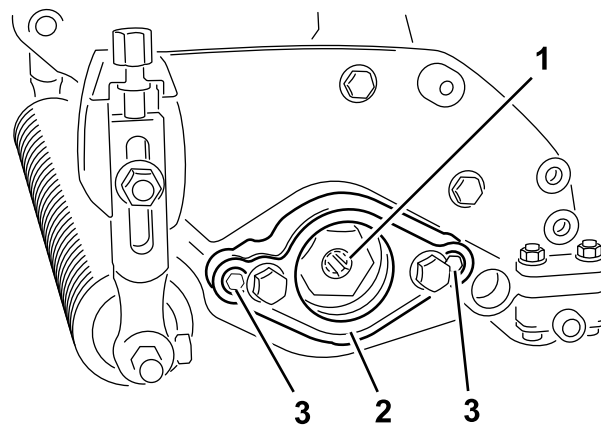


Рисунок 4

1. Шлицевое зацепление
2. Монтажная опора двигателя
3. Винт с внутренним шестигранником

6. С правой стороны блока-скарификатора нанесите тонкий слой масла на уплотнительное кольцо и установите монтажную опору двигателя с помощью двух ранее удаленных винтов с внутренним шестигранником.

**Примечание:** Затяните винты с моментом 16 – 20 Н•м.

7. С левой стороны блока-скарifikатора нанесите тонкий слой масла на уплотнительное кольцо и установите противовес с помощью двух ранее удаленных винтов.

**Примечание:** Затяните винты с моментом 16 – 20 Н•м.

# 3

## Установка дугообразной серьги, изогнутой серьги или звена цепи

### Детали не требуются

### Процедура

Для блоков-скарifikаторов, устанавливаемых на тяговый блок с заводским номером до 240000001, необходимо получить и установить надлежащую подъемную серьгу.

**Примечание:** Два винта с головкой для монтажа подъемной серьги входят в комплект поставки и уже установлены на блоке-скарifikаторе.

Дугообразная серьга (деталь № 105-5740) требуется для установки на тяговые блоки Greensmaster 3000, 3000-D, 3050, 3100, 3150 и 3150-Q (поставляется с перечисленными тяговыми блоками Greensmaster).

С помощью двух винтов с головкой установите дугообразную серьгу на верхнюю поверхность блока-скарifikатора.

**Примечание:** Затяните колпачковые винты с моментом от 34 до 40 Н•м (Рисунок 5).

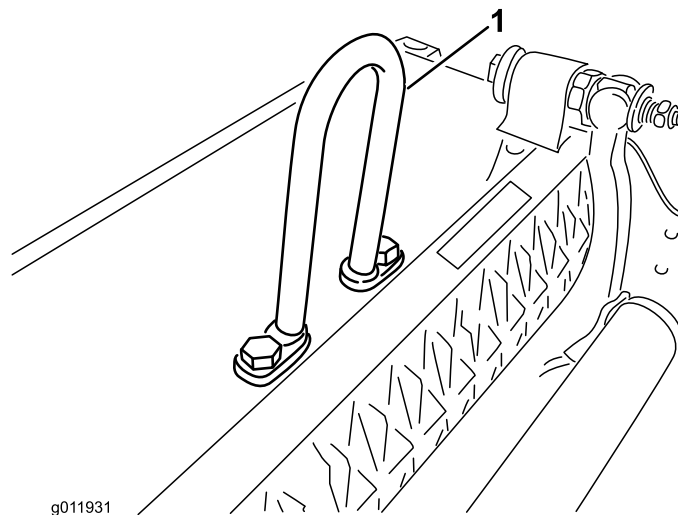


Рисунок 5

1. Дугообразная серьга

Изогнутая серьга (деталь № 110-2397) требуется для установки на тяговые блоки Greensmaster 3000-D (поставляется с тяговым блоком Greensmaster 3250-D).

Установите изогнутую серьгу (Рисунок 6) на верхнюю поверхность блока-скарifikатора с помощью двух винтов с головкой.

**Примечание:** Затяните колпачковые винты с моментом от 34 до 40 Н•м.

**Внимание:** Установите серьгу так, чтобы ее изгиб был направлен в сторону передней части блока-скарifikатора.

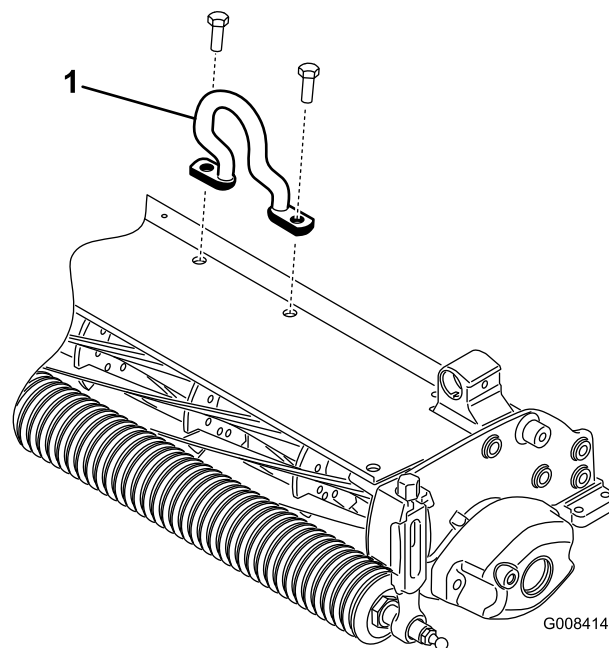


Рисунок 6

1. Изогнутая подъемная серьга

На тяговый блок Greensmaster 3250-D можно также установить звено цепи (деталь № 106-2601) и монтажный кронштейн (деталь № 105-5738).

С помощью двух винтов с головкой и монтажного кронштейна установите звено цепи на верхнюю поверхность блока-скарификатора.

**Примечание:** Затяните колпачковые винты с моментом от 34 до 40 Н•м (Рисунок 7).

**Примечание:** При установке блока-скарификатора на тяговый блок наденьте звено цепи широкой стороной на подъемный рычаг.

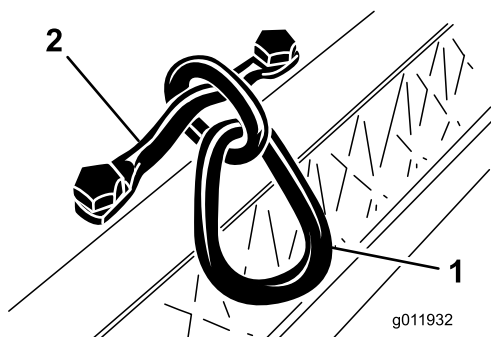


Рисунок 7

1. Цепное звено
2. Монтажный кронштейн

## 4

### Положительная регулировка барабана (над уровнем грунта)

Детали не требуются

#### Процедура

1. Поместите блок-скарификатор на горизонтальную поверхность.
2. Поместите измерительную планку, обеспечивающую необходимую высоту ножей над уровнем грунта, с обеих сторон блока-скарификатора (Рисунок 8).

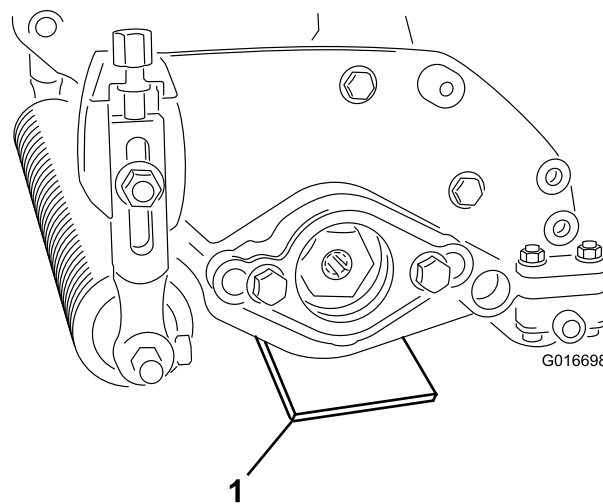


Рисунок 8

1. Измерительная планка

3. Опустив задний валик на горизонтальную поверхность грунта, ослабьте обе гайки регулировки высоты скашивания.
4. Вращайте винты регулировки высоты скашивания до тех пор, пока обе стороны переднего валика не соприкоснутся с поверхностью грунта.
5. С помощью куска бумаги убедитесь в том, что обе стороны валика касаются поверхности грунта.
6. Затяните обе контргайки винтов регулировки высоты скашивания.

## 5

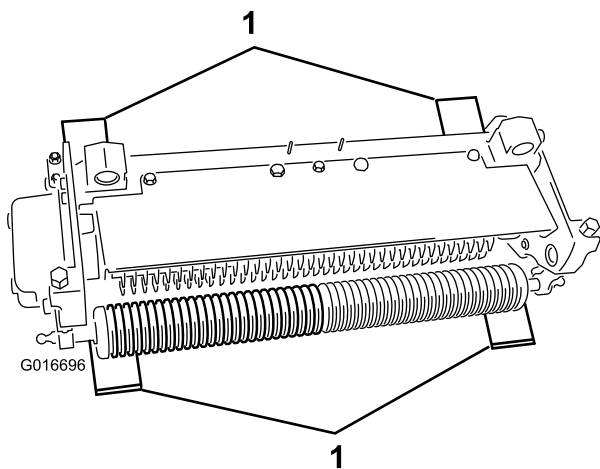
### Отрицательная регулировка ножей барабана (ниже уровня грунта)

Детали не требуются

#### Процедура

**Примечание:** Максимальная рекомендованная отрицательная регулировка соответствует глубине проникновения ножей на 5 мм.

1. Поместите блок-скарификатор на горизонтальную поверхность.
2. Поместите 4 измерительные планки, установленные на необходимую глубину проникновения ножей, под передний и задний валики блока-скарификатора (Рисунок 9).



1  
Рисунок 9

1. Измерительная планка

3. Опустив задний валок на горизонтальную поверхность грунта, ослабьте обе гайки регулировки высоты скашивания.
4. Вращайте винты регулировки высоты скашивания до тех пор, пока обе стороны переднего валика не соприкоснутся с поверхностью грунта.
5. С помощью куска бумаги убедитесь в том, что обе стороны валика касаются поверхности грунта.
6. Затяните обе контргайки винтов регулировки высоты скашивания.

## 6

### Установка блока-скарификатора

#### Детали не требуются

**Внимание:** Если вы установили отрицательную регулировку барабана блока-скарификатора, следите за тем, чтобы не повредить ножи барабана вследствие контакта с бетонными полами или мощными поверхностями.

**Примечание:** С завода блок-скарификатор поставляется в конфигурации для левостороннего расположения рулевого управления. Вам может потребоваться сконфигурировать блок для правостороннего расположения рулевого управления. См. [2 Перестановка противовесов \(страница 5\)](#)



# Знакомство с изделием

## Технические характеристики

Тракторы	Данные блоки-скарификаторы монтируются на тяговые блоки Greensmaster 3000, 3000-D, 3050, 3100, 3150, 3250-D и 3150-Q.
Высота скашивания	Глубина обработки регулируется на переднем валике с помощью двух вертикальных винтов и фиксируется двумя стопорными винтами с головкой.
Диапазон высоты скашивания	Диапазон высоты скашивания составляет от 4,78 мм ниже уровня грунта до 6,35 мм над уровнем грунта.
Подшипники барабана	Два герметичных шарикоподшипника из нержавеющей стали с глубоким желобом внутренним диаметром 30 мм плотно посажены на вал барабана, фиксируемый на приводе с помощью шлицованного резьбового вкладыша. Дополнительное внутреннее уплотнение/маслоотражатель наряду с герметичным наружным корпусом подшипника для дополнительной защиты. Положение барабана поддерживается с помощью волнистой шайбы без регулировочной гайки.
Валики	Задний валик диаметром 5,1 см; полный стальной валик.
Травоотбрасыватель	Нерегулируемый травоотбрасыватель с регулируемым отсекателем улучшает удаление травы с барабана во влажных условиях.
Противовес	Чугунный груз, установленный напротив двигателя привода, уравнивает блок-скарификатор.
Чистая масса	31 кг

## Навесные орудия / принадлежности

Для улучшения и расширения возможностей машины можно использовать ряд аттестованных компанией Toro навесных орудий и принадлежностей. Обратитесь к вашему официальному сервисному дилеру или дистрибьютору, или зайдите на сайт [www.Toro.com](http://www.Toro.com) за перечнем всех аттестованных навесных орудий и принадлежностей.

## Эксплуатация

### Период обучения

Перед началом эксплуатации блока-скарификатора оцените его эксплуатационные характеристики при необходимой настройке. Для определения качества желаемого результата, используйте блок на чистой, необработанной поверхности. Отрегулируйте блок-скарификатор в случае необходимости изменения настроек.

**Примечание:** Если блоки-скарификаторы установлены на тяговые блоки Greensmaster 3200, 3200-D или 3250-D и эксплуатируются при больших нагрузках, вам может потребоваться отрегулировать несущую раму и предохранительный клапан контура блока.

## Советы по эксплуатации

- При работе тягового блока на полных оборотах, изменяйте скорость движения по земле в соответствии с нагрузками от работающего блока-скарификатора.
- Максимальная рекомендованная отрицательная регулировка ножей скарификатора соответствует глубине проникновения ножей 5 мм.
- Количество потребляемой энергии при работе блока-скарификатора зависит от состояния травяного покрова и почвы.
- В некоторых условиях может потребоваться снижение скорости движения.

# Техническое обслуживание

**Примечание:** Определите левую и правую стороны машины относительно рабочего места оператора.

## Демонтаж барабана

Демонтаж барабана выполняется в случае необходимости замены ножей или подшипников барабана.

**Внимание:** Перед установкой подшипника на барабан убедитесь в том, что установлены 2 упора вала и проставка (Рисунок 10). Затяните гайки с кольцевыми вставками с моментом 136 Н•м.

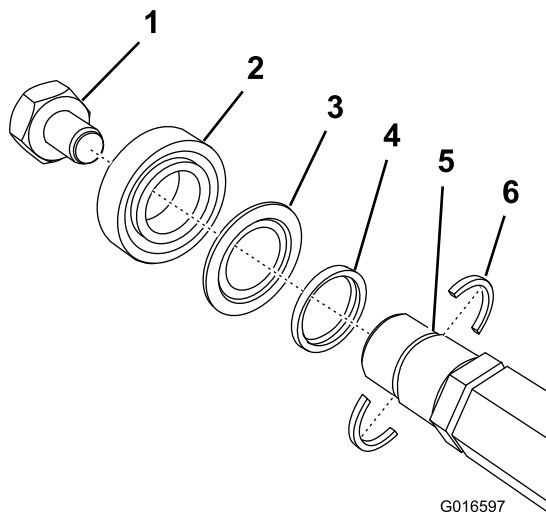


Рисунок 10

- |   |  |
|---|--|
| 1. Гайка с кольцевой вставкой с левосторонней резьбой | 4. Проставка   |
| 2. Подшипник  | 5. Прорезь в вале                                    |
| 3. Уплотнение   | 6. Упор вала (установите эти упоры в первую очередь) |

**Примечания:**

## Примечания:

**Примечания:**

# Заявление об учете технических условий

Компания Toro, расположенная по адресу 8111 Lyndale Ave. South, Bloomington, MN, USA заявляет, что следующий блок (блоки) соответствует перечисленным директивам при условии их установки в соответствии с прилагаемыми инструкциями к определенным моделям производства компании Toro, как указано в Декларации соответствия.

Номер модели	Заводской номер	Описание изделия	Описание счета-фактуры	Общее описание	Директива
04479	315000001 и до	Блок-скарификатор, тяговый блок Greensmaster серии 3000.	THATCHING REEL	Барабан-скарификатор	2006/42/EC

Надлежащая техническая документация составлена в соответствии с требованиями Части В Дополнения VII Директивы 2006/42/EC.

В случае поступления запроса от органов государственной власти мы обязуемся передать соответствующую информацию по компонентам частично укомплектованных/собранных машин. Метод передачи информации – электронным сообщением.

Данный механизм подлежит вводу в эксплуатацию только после встраивания в утвержденные модели Toro, на основе Декларации соответствия требованиям и согласно всем инструкциям, в результате чего этот механизм может считаться отвечающим всем соответствующими Директивам.

Сертифицировано:



David Klis  
Ведущий технический руководитель  
8111 Lyndale Ave. South  
Bloomington, MN 55420, USA  
December 18, 2013

Контактное лицо в ЕС:

Peter Tetteroo  
Toro Europe NV  
B-2260 Oevel-Westerloo  
Belgium

Tel. 0032 14 562960  
Fax 0032 14 581911

## Список международных дистрибьюторов

Дистрибьютор:	Страна:	Телефон:	Дистрибьютор:	Страна:	Телефон:
Agrolanc Kft	Венгрия	36 27 539 640	Maquiver S.A.	Колумбия	57 1 236 4079
Balama Prima Engineering Equip.	Гонконг	852 2155 2163	Maruyama Mfg. Co. Inc.	Япония	81 3 3252 2285
B-Ray Corporation	Корея	82 32 551 2076	Mountfield a.s.	Чешская Республика	420 255 704 220
Casco Sales Company	Пуэрто-Рико	787 788 8383	Mountfield a.s.	Словакия	420 255 704 220
Ceres S.A.	Коста-Рика	506 239 1138	Munditol S.A.	Аргентина	54 11 4 821 9999
CSSC Turf Equipment (pvt) Ltd.	Шри-Ланка	94 11 2746100	Norma Garden	Россия	7 495 411 61 20
Cyril Johnston & Co.	Северная Ирландия	44 2890 813 121	Oslinger Turf Equipment SA	Эквадор	593 4 239 6970
Cyril Johnston & Co.	Республика Ирландия	44 2890 813 121	Oy Hako Ground and Garden Ab	Финляндия	358 987 00733
Equiver	Мексика	52 55 539 95444	Parkland Products Ltd.	Новая Зеландия	64 3 34 93760
Femco S.A.	Гватемала	502 442 3277	Perfetto	Польша	48 61 8 208 416
ForGarder OU	Эстония	372 384 6060	Pratoverde SRL.	Италия	39 049 9128 128
G.Y.K. Company Ltd.	Япония	81 726 325 861	Prochaska & Cie	Австрия	43 1 278 5100
Geomechaniki of Athens	Греция	30 10 935 0054	RT Cohen 2004 Ltd.	Израиль	972 986 17979
Golf international Turizm	Турция	90 216 336 5993	Riversa	Испания	34 9 52 83 7500
Guandong Golden Star	Китай	86 20 876 51338	Lely Turfcare	Дания	45 66 109 200
Hako Ground and Garden	Швеция	46 35 10 0000	Solvart S.A.S.	Франция	33 1 30 81 77 00
Hako Ground and Garden	Норвегия	47 22 90 7760	Spypros Stavrinides Limited	Кипр	357 22 434131
Hayter Limited (U.K.)	Великобритания	44 1279 723 444	Surge Systems India Limited	Индия	91 1 292299901
Hydroturf Int. Co Dubai	Объединённые Арабские Эмираты	97 14 347 9479	T-Markt Logistics Ltd.	Венгрия	36 26 525 500
Hydroturf Egypt LLC	Египет	202 519 4308	Toro Australia	Австралия	61 3 9580 7355
Irrimac	Португалия	351 21 238 8260	Toro Europe NV	Бельгия	32 14 562 960
Irrigation Products Int'l Pvt Ltd.	Индия	0091 44 2449 4387	Valtech	Марокко	212 5 3766 3636
Jean Heybroek b.v.	Нидерланды	31 30 639 4611	Victus Emak	Польша	48 61 823 8369

### Заявление о конфиденциальности для европейских пользователей

Информация, которую запрашивает компания Toro Toro Warranty Company (Toro) обеспечивает конфиденциальность ваших данных. Чтобы обработать вашу заявку на гарантийный ремонт и связаться с вами в случае отзыва изделий, мы просим вас предоставить нам некоторую персональную информацию, либо непосредственно в нашу компанию, либо через ваше местное отделение или дилера компании Toro.

Система гарантий Toro размещена на серверах, находящихся на территории Соединенных Штатов, где закон о соблюдении конфиденциальности может не обеспечивать такой же уровень защиты, как в вашей стране.

**ПРЕДОСТАВЛЯЯ НАМ СВОЮ ПЕРСОНАЛЬНУЮ ИНФОРМАЦИЮ, ВЫ СОГЛАШАЕТЕСЬ НА ЕЕ ОБРАБОТКУ В СООТВЕТСТВИИ С ОПИСАНИЕМ В НАСТОЯЩЕМ ЗАЯВЛЕНИИ О КОНФИДЕНЦИАЛЬНОСТИ.**

**Способ использования информации компанией Toro**  
Компания Toro может использовать вашу персональную информацию, чтобы обрабатывать гарантийные заявки и связываться с вами в случае отзыва изделия или для каких-либо иных целей, о которых мы вам сообщим. Компания Toro может предоставлять вашу информацию в свои филиалы, дилерам или другим деловым партнерам в связи с любыми из указанных видов деятельности. Мы не будем продавать вашу персональную информацию каким-либо сторонним компаниям. Мы оставляем за собой право раскрывать персональную информацию в соответствии с положениями применимых законов и по запросу соответствующих органов власти с целью обеспечения правильной работы наших систем или для нашей собственной защиты или защиты пользователей.

**Хранение вашей персональной информации**  
Мы будем хранить вашу персональную информацию, пока она будет нужна нам для осуществления целей, для которых она была первоначально собрана или для других законных целей (например, соблюдение установленных норм) или в соответствии с положениями применяемого закона.

**Обязательство компании Toro по обеспечению безопасности вашей персональной информации**  
Мы принимаем все необходимые меры для защиты вашей персональной информации. Мы также предпринимаем действия для поддержания точности и актуальности персональной информации.

**Доступ и исправление вашей персональной информации**  
Если вы захотите просмотреть или исправить свою персональную информацию, просьба связаться с нами по электронной почте [legal@toro.com](mailto:legal@toro.com).

### Закон о защите прав потребителей Австралии

Клиенты в Австралии могут найти информацию, относящуюся к Закону о защите прав потребителей Австралии, внутри упаковки или у своего местного дилера компании Toro.



# Общая гарантия на серийно выпускаемые изделия компании Toro

## Ограниченная гарантия на два года

### Условия гарантии и изделия, на которые она распространяется

Компания Toro и ее филиал Toro Warranty Company в соответствии с заключенным между ними соглашением совместно гарантируют, что серийное изделие компании Toro ("Изделие") не будет иметь дефектов материала или изготовления в течение двух лет или 1500 часов работы\* (в зависимости от того, что наступит раньше). Настоящая гарантия распространяется на все изделия, за исключением аэраторов (см. отдельные условия гарантии на эти изделия). При наличии гарантийного случая компания произведет ремонт Изделия за свой счет, включая диагностику, трудозатраты, запасные части и транспортировку. Настоящая гарантия начинается со дня доставки Изделия первоначальному розничному покупателю. \* Изделие оборудовано счетчиком моточасов.

### Порядок подачи заявки на гарантийное обслуживание

В случае возникновения гарантийного случая вы должны незамедлительно сообщить об этом дистрибьютору серийных изделий или официальному дилеру серийных изделий, у которых было приобретено Изделие. Если вам нужна помощь в определении местонахождения дистрибьютора серийных изделий или официального дилера или если у вас есть вопросы относительно ваших прав и обязанностей по гарантии, вы можете обратиться к нам по адресу:

Toro Commercial Products Service Department  
Toro Warranty Company  
8111 Lyndale Avenue South  
Bloomington, MN 55420-1196  
952-888-8801 или 800-952-2740  
Эл. почта: commercial.warranty@toro.com

### Обязанности владельца

Вы, являясь владельцем Изделия, несете ответственность за выполнение необходимого технического обслуживания и регулировок, указанных в *Руководстве оператора*. Невыполнение требуемого технического обслуживания и регулировок может быть основанием для отказа в исполнении гарантийных обязательств.

### Изделия и условия, на которые не распространяется гарантия

Не все неисправности или нарушения работы изделия, возникшие в течение гарантийного периода, являются дефектами материала или изготовления. Действие этой гарантии не распространяется на следующее:

- Неисправности изделия, возникшие в результате использования запасных частей, произведенных третьей стороной, либо установки и использования дополнительных частей или измененных принадлежностей и изделий других фирм. На эти позиции изготовителем может быть предусмотрена отдельная гарантия.
- Неисправности изделия, возникшие в результате невыполнения рекомендованного технического обслуживания и/или регулировок. Невыполнение надлежащего технического обслуживания изделия Toro согласно Рекомендованному техническому обслуживанию, описанному в *Руководстве оператора*, может привести к отказу от исполнения гарантийных обязательств.
- Неисправности изделия, возникшие в результате несоблюдения правил эксплуатации изделия.
- Части, расходующиеся в процессе эксплуатации, кроме случаев, когда они будут признаны дефектными. Следующие части, помимо прочего, являются расходными или быстроизнашивающимися в процессе нормальной эксплуатации Изделия: тормозные колодки и накладки, фрикционные накладки муфт сцепления, ножи, бобины, опорные катки и подшипники (герметичные или смазываемые), неподвижные ножи, свечи зажигания, колеса поворотного типа и их подшипники, шины, фильтры, ремни и определенные детали разбрызгивателей, такие как диафрагмы, насадки, обратные клапаны и т. п.
- Поломки, вызванные внешними воздействиями. Факторы, рассматриваемые как внешние воздействия, включают, помимо прочего, атмосферные воздействия, способы хранения, загрязнение, использование неразрешенных топлив, охлаждающей жидкости, смазок, присадок, удобрений, воды, химикатов и т. п.
- Отказы или ухудшение характеристик, обусловленные использованием топлива (т.е. бензина, дизельного или биодизельного топлива), не отвечающего соответствующим отраслевым стандартам.

### Другие страны, за исключением США и Канады

Покупатели, которые приобрели изделия компании Toro за пределами США или Канады, для получения гарантийных полисов для своей страны, провинции и штатов должны обращаться к местному дистрибьютору (дилеру) компании Toro. Если по какой-либо причине вы не удовлетворены услугами вашего дистрибьютора или испытываете трудности с получением информации о гарантии, обратитесь к импортеру изделий компании Toro.

- Нормальные шум, вибрация, износ и старение.
- Нормальный "износ" включает, помимо прочего, повреждение сидений в результате износа или истирания, потерь лакокрасочных покрытий, царапины на предупредительных надписях или окнах и т.п.

### Детали

Детали, замена которых запланирована при требуемом техническом обслуживании, имеют гарантию на период до планового срока их замены. На детали, замененные по настоящей гарантии, действует гарантия в течение действия первоначальной гарантии на изделие, и они становятся собственностью компании Toro. Окончательное решение о том, подлежит ли ремонту или замене какая-либо существующая часть или узел, принимается компанией Toro. Компания Toro имеет право использовать для гарантийного ремонта восстановленные детали.

### Гарантия на аккумуляторы глубокого разряда и на литий-ионные аккумуляторы:

Аккумуляторы глубокого разряда за время своего срока службы могут выдать определенное полное число киловатт-часов. Методы эксплуатации, подзарядки и технического обслуживания могут увеличить или уменьшить срок службы аккумулятора. Поскольку аккумуляторы в настоящем изделии являются расходными деталями, эффективность их работы между зарядками будет постепенно уменьшаться до тех пор, пока аккумулятор полностью не выйдет из строя. Ответственность за замену отработанных вследствие нормальной эксплуатации аккумуляторов несет владелец изделия. Необходимость в замене аккумулятора за счет владельца может возникнуть во время действия нормального гарантийного периода на изделие. Примечание: (только литий-ионные аккумуляторные батареи): гарантия на литий-ионную аккумуляторную батарею имеет пропорциональную часть, начиная с 3-го по 5-й год, зависящую от времени эксплуатации и использованных киловатт-часов. Для получения дополнительной информации обращайтесь к *Руководству оператора*.

### Техническое обслуживание, выполняемое за счет владельца

Регулировка двигателя, смазка, очистка и полировка, замена фильтров, охлаждающей жидкости и проведение рекомендованного технического обслуживания входят в число нормальных операций по уходу за изделиями компании Toro, выполняемых за счет владельца.

### Общие условия

Выполнение ремонта официальным дистрибьютором или дилером компании Toro является вашим единственным возмещением убытков по настоящей гарантии.

Компании The Toro Company и Toro Warranty Company не несут ответственности за косвенные, случайные или последующие убытки, связанные с использованием изделий компании Toro, на которые распространяется действие настоящей гарантии, включая любые затраты или расходы на предоставление замещающего оборудования или оказание услуг в течение обоснованных периодов нарушения работы или неиспользования оборудования во время ожидания завершения ремонта в соответствии с условиями настоящей гарантии. Не существует каких-либо иных гарантий, за исключением упоминаемой ниже гарантии на систему контроля выхлопных газов (если применимо). Все подразумеваемые гарантии коммерческого качества или пригодности для конкретного применения ограничены продолжительностью настоящей прямой гарантии.

В некоторых странах не допускается исключать случайные или последующие убытки или ограничения на срок действия подразумеваемой гарантии, вследствие чего вышеуказанные исключения и ограничения могут на вас не распространяться. Настоящая гарантия предоставляет вам конкретные законные права, но вы можете также иметь и другие права, которые меняются в зависимости от страны использования.

### Примечание в отношении гарантии на двигатель:

На систему контроля выхлопных газов на Вашем изделии может распространяться действие отдельной гарантии, соответствующей требованиям, установленным Агентством по охране окружающей среды США (EPA) и/или Калифорнийским советом по охране воздушных ресурсов (CARB). Приведенные выше ограничения на моточасы не распространяются на Гарантию на системы контроля выхлопных газов. Подробные сведения приводятся в «Гарантийных обязательствах на системы контроля выхлопных газов двигателей», которые прилагаются к вашему изделию или содержатся в документации предприятия-изготовителя двигателя