



Sats för hög klipphöjd

Greensmaster® DPA-cylinderklippare

Modellnr 120-9600

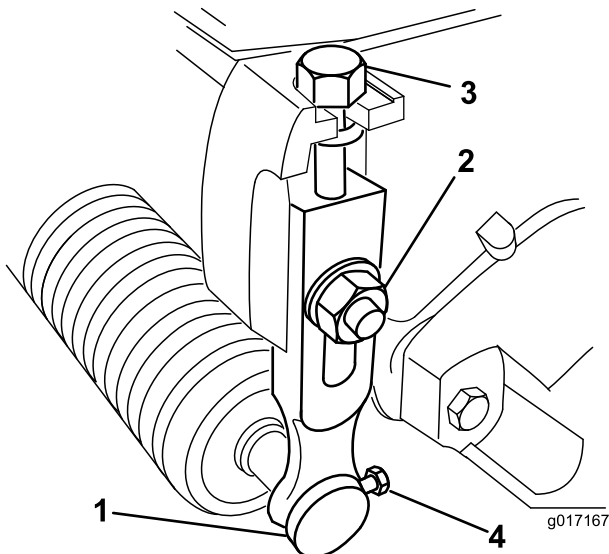
Monteringsanvisningar

⚠ VARNING

KALIFORNIEN Proposition 65 Varning

Den här produkten innehåller en eller flera kemikalier som av den amerikanska delstaten Kalifornien anses orsaka cancer, fosterskador och andra fortplantningsskador.

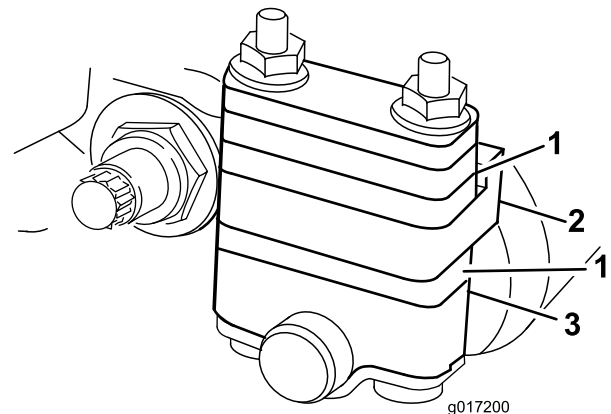
1. Koppla ur drivhjulen, sänk ner cylindrarna, lägg i parkeringsbromsen och stanna motorn innan du justerar rullarna.
2. Lossa skruvarna som håller fast den främre rullaxeln vid klipphöjdsarmarna (Figur 1).
3. Ta bort den främre rullen (Figur 1).
4. Ta bort de plogbultar, brickor och muttrar som håller fast klipphöjdsarmarna vid klippenhetens sidoplåt (Figur 1).
5. Ta bort klipphöjdsarmarna.
6. Ta bort justerskruvarna från klipphöjdsarmarna (Figur 1).



Figur 1

- | | |
|-------------------------------------|----------------|
| 1. Klipphöjdsarm | 3. Justerskriv |
| 2. Plogbult, bricka och flänsmutter | 4. Skriv |

8. Montera klipphöjdsarmarna löst på klippenhetens sidoplåtar med hjälp av de plogbultar, brickor och muttrar som du tog bort tidigare.
9. Montera rullen på klipphöjdsarmarna.
10. Centrera rullen mellan klipphöjdsarmarna. Montera och dra åt de nya skruvarna som håller fast rullaxeln vid klipphöjdsarmarna.
11. Ta bort de skruvar och muttrar som håller fast de bakre rullfästena och distansbrickorna vid sidoplåtens monteringsflänsar (Figur 2). Kasta bort skruvarna och muttrarna.



Figur 2

- | | |
|--------------------------------|--------------------|
| 1. Distansbrickor | 3. Bakre rullfäste |
| 2. Sidoplåtens monteringsfläns | |

7. Stryk på monteringsmörjmedel på justerskruvarnas gängor. Trä i skruvarna i de nya klipphöjdsarmarna.

Obs: Äldre Flex 21-klippenheter har inte någon monteringsfläns på sidoplåten (Figur 2). Hoppa över stegen 11–14 om satsen monteras på en enhet av äldre modell och kassera distansbrickorna.



12. Se tabellen nedan för information om hur många distansbrickor du måste placera under sidoplåtens monteringsflänsar för att få önskad klipphöjd.

Bakre rulldistansbrickor	Klipphöjd (mm)	Klipphöjd (tum)
0	9,5–11,9 mm	0,375–0,469 tum
1	> 11,9–14,3 mm	0,469–0,563 tum
2	> 14,3–16,7 mm	0,563–0,656 tum
3	> 16,7–19,1 mm	0,656–0,750 tum
4	> 19,1 mm	0,750 tum

13. Använd de skruvar som medföljde i satsen och montera de bakre rullfästena och nödvändigt antal distansbrickor på undersidan av sidoplåtens monteringsflänsar.
14. Montera de återstående distansbrickorna på skruvarna över sidoplåtens monteringsflänsar och fäst dem med de medföljande muttrarna.
15. Ställ in önskad klipphöjd och dra åt klipphöjdsarmarnas fästelement.

Obs: I takt med att cylindern nöts kan du behöva montera standardklipphöjdsarmarna igen för att få önskad klipphöjd.