



# Kit de altura de corte elevada

## Cortadores Greensmaster® DPA

Modelo nº 120-9600

### Instruções de instalação

#### ▲ AVISO

#### CALIFÓRNIA Proposição 65 Aviso

É do conhecimento do Estado da Califórnia que um ou vários produtos químicos deste produto podem provocar cancro, defeitos congénitos ou outros problemas reprodutivos.

1. Desactive as transmissões, baixe os cilindros, active o travão de mão e desligue o motor antes de ajustar os rolos.
2. Desaperte os parafusos que prendem o eixo do rolo frontal aos braços da altura de corte (Figura 1).
3. Retire o rolo frontal (Figura 1).
4. Retire os parafusos do arado, as anilhas e porcas que prendem os braços da altura de corte à placa lateral da unidade de corte (Figura 1).
5. Retire os braços da altura de corte.
6. Retire os parafusos de ajuste dos braços da altura de corte (Figura 1).
7. Aplique lubrificante anti-gripagem às roscas dos parafusos de ajuste. Enrosque os parafusos aos novos suportes da altura de corte.
8. Instale sem apertar os braços de altura de corte às placas laterais da unidade de corte com os parafusos de arado, anilhas e porcas previamente removidos.
9. Instale o rolo nos braços da altura de corte.
10. Centre o rolo entre os braços da altura de corte. Instale e aperte os novos parafusos que prendem o eixo do rolo aos braços da altura de corte.
11. Retire os parafusos e porcas que prendem os suportes do rolo traseiro e espaçadores à placa lateral das flanges de montagem (Figura 2). Elimine os parafusos e as porcas.

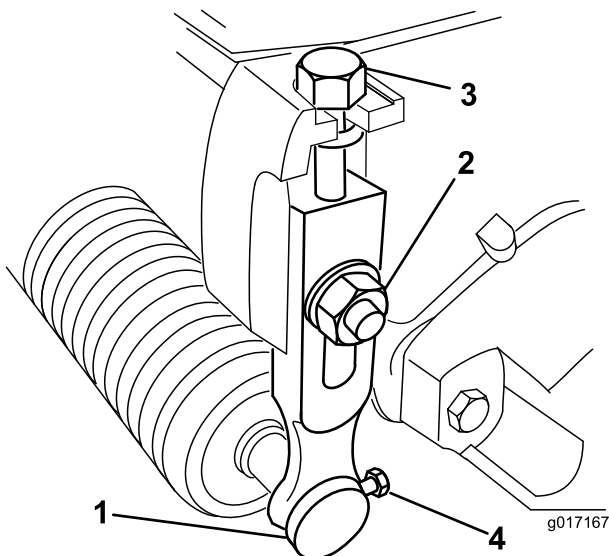


Figura 1

- |  |                       |
|--|-----------------------|
| 1. Braço da altura de corte                                | 3. Parafuso de ajuste |
| 2. Montagem do parafuso do arado, anilha e porca flangeada | 4. Parafuso           |

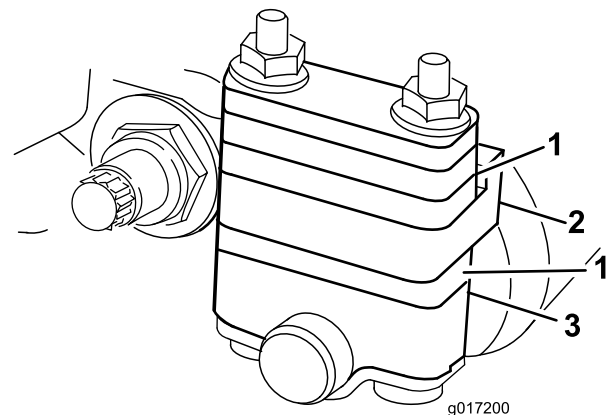


Figura 2

- |  |                             |
|--|-----------------------------|
| 1. Espaçadores                         | 3. Suporte do rolo traseiro |
| 2. Flange de montagem da placa lateral |                             |

**Nota:** As unidades de corte Flex 21 mais antigas não possuem uma flange de montagem da placa lateral (Figura 2). Ignore os passos 11-14 se este kit



for instalado numa unidade de modelo mais antigo e elimine os espaçadores.

- Utilize a tabela abaixo para determinar a quantidade de espaçadores que têm de ser colocados por baixo das flanges da placa de montagem para alcançar a altura de corte desejada.

<b>Espaçadores do rolo traseiro</b>	<b>Altura de corte (mm)</b>	<b>Altura de corte (polegadas)</b>
0	9,5 a 11,9 mm	0,375 a 0,469 pol.
1	>11,9 a 14,3 mm	0,469 a 0,563 pol.
2	>14,3 a 16,7 mm	0,563 a 0,656 pol.
3	>16,7 a 19,1 mm	0,656 a 0,750 pol.
4	>19,1 mm	0,750 pol.

- Utilizando os parafusos incluídos no kit, instale os suportes traseiros e a quantidade necessária de espaçadores na parte inferior das flanges de montagem da placa lateral.
- Instale os restantes espaçadores por cima das flanges de montagem e prenda com as porcas fornecidas.
- Ajuste na altura de corte desejada e aperte os dispositivos de fixação de montagem do suporte HOC.

**Nota:** À medida que o rolo desgasta, os braços de altura de corte standard podem ter de ser instalados para alcançar a altura de corte desejada.