

TORO

Kit altezza di taglio superiore

Tosaerba Greensmaster® a cilindri DPA

N° del modello 120-9600

Istruzioni di installazione

⚠ AVVERTENZA

CALIFORNIA

Avvertenza norma "Proposition 65"

Il presente prodotto contiene una o più sostanze chimiche che nello Stato della California sono considerate cancerogene e causa di anomalie congenite o di altre problematiche della riproduzione.

1. Disinnestate gli organi di trasmissione, abbassate i cilindri, inserite il freno di stazionamento e spegnete il motore prima di regolare i rulli.
2. Allentate le viti che fissano l'albero del rullo anteriore ai bracci di regolazione dell'altezza di taglio (Figura 1).
3. Staccate il rullo anteriore (Figura 1).
4. Rimuovete i bulloni della lama, le rondelle e i dadi che fissano i bracci di regolazione dell'altezza di taglio alla piastra laterale dell'apparato di taglio (Figura 1).
5. Rimuovete i bracci di regolazione dell'altezza di taglio.
6. Togliete le viti di regolazione dai bracci di regolazione dell'altezza di taglio (Figura 1).
7. Applicate un lubrificante antigrippaggio alle flettature delle viti di regolazione. Inserite le viti nei nuovi bracci di regolazione dell'altezza di taglio.
8. Montate i bracci di regolazione dell'altezza di taglio senza serrare sulle piastre laterali dell'apparato di taglio con i bulloni della lama, le rondelle e i dadi rimossi in precedenza.
9. Installate il rullo nei bracci di regolazione dell'altezza di taglio.
10. Centrate il rullo tra i bracci di regolazione dell'altezza di taglio. Installate e serrate le nuove viti che fissano l'albero del rullo ai bracci di regolazione dell'altezza di taglio.
11. Togliete le viti e i dadi che fissano le staffe del rullo posteriore e i distanziali sulle flange di montaggio della piastra laterale (Figura 2). Eliminate le viti e i dadi.

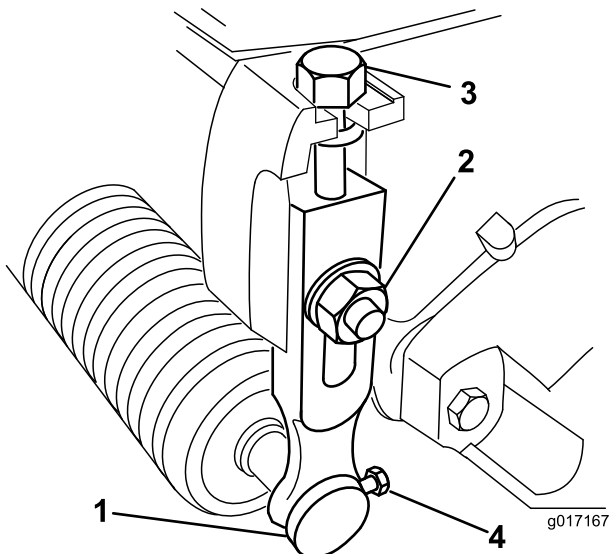


Figura 1

- | | |
|--|------------------------|
| 1. Braccio dell'altezza di taglio | 3. Vite di regolazione |
| 2. Bullone della lama, rondella e dado flangiato | 4. Vite |

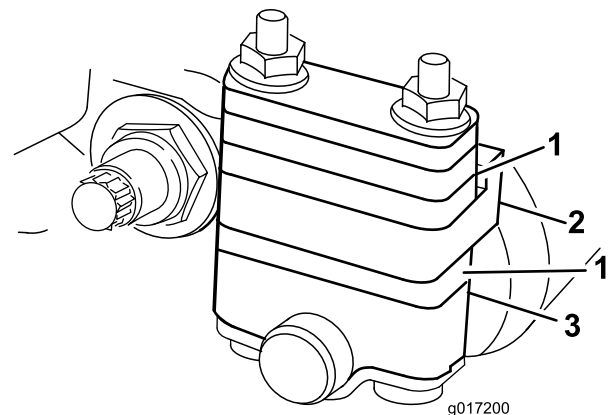


Figura 2

- | | |
|--|--------------------------------|
| 1. Distanziali | 3. Staffa del rullo posteriore |
| 2. Flangia di montaggio della piastra laterale | |



Nota: Gli apparati di taglio Flex 21 più vecchi non sono dotati di flangia di montaggio della piastra laterale (Figura 2). Se il kit viene installato su un modello precedente, saltate le operazioni 11-14 e gettate i distanziali.

12. Usando la tabella che segue determinate il numero di distanziali da posizionare sotto le flange di montaggio della piastra laterale per raggiungere l'altezza di taglio desiderata.

Distanziali del rullo posteriore	Altezza di taglio (mm)	Altezza di taglio (poll.)
0	Tra 9,5 mm e 11,9 mm	Tra 0,375 e 0,469 poll.
1	>Tra 11,9 mm e 14,3 mm	Tra 0,469 e 0,563 poll.
2	>Tra 14,3 mm e 16,7 mm	Tra 0,563 e 0,656 poll.
3	>Tra 16,7 mm e 19,1 mm	Tra 0,656 e 0,750 poll.
4	>19,1 mm	0,750 poll.

13. Con le viti in dotazione nel kit, installate le staffe del rullo posteriore e la quantità di distanziali prevista sul lato inferiore delle flange di montaggio della piastra laterale.
14. Installate i distanziali restanti sulle viti sopra le flange di montaggio della piastra laterale e fissate con i dadi in dotazione.
15. Regolate l'altezza di taglio desiderata e serrate i fermi di montaggio dei bracci dell'altezza di taglio.

Nota: L'usura del cilindro può rendere necessaria l'installazione dei bracci standard di regolazione dell'altezza di taglio per raggiungere l'altezza di taglio desiderata.