



Välineet suurta leikkuukorkeutta varten

Greensmaster® DPA -kelaleikkurit

Mallinro: 120-9600

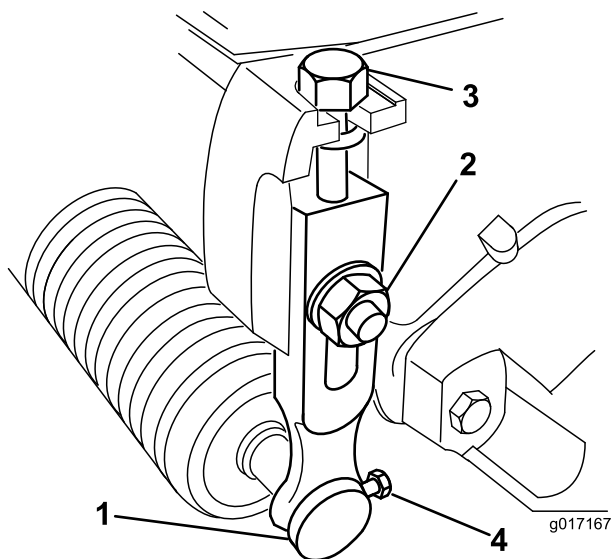
Asennusohjeet

⚠ VAARA

KALIFORNIA

Lakiesityksen 65 mukainen varoitus
Tämä tuote sisältää kemikaaleja, jotka
Kalifornian osavaltion tietojen mukaan
aiheuttavat syöpää, synnynnäisiä
epämuodostumia tai lisääntymiseen
liittyvää haittaa.

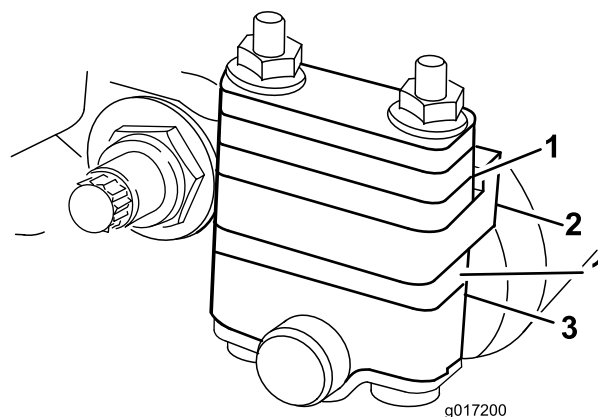
1. Vapauta käytöt, laske kelat, kytke seisontajarru ja sammuta moottori ennen rullien säätöä.
2. Löysää ruuveja, joilla eturulla-akseli on kiinnitetty leikkuukorkeusvarsiin (Kuva 1).
3. Irrota eturulla (Kuva 1).
4. Irrota aurapultit, aluslaatat ja mutterit, jotka kiinnittävät leikkuukorkeusvarret leikkuuyksikön sivulevyyn (Kuva 1).
5. Irrota leikkuukorkeusvarret.
6. Irrota säätöruuvit leikkuukorkeusvarsista (Kuva 1).



Kuva 1

- | | |
|--|---------------|
| 1. Leikkuukorkeusvarsi | 3. Säätöruuvi |
| 2. Aurapultti, aluslaatta ja laippamutteri | 4. Ruuvi |

8. Kiinnitä leikkuukorkeusvarret löysästi leikkuuyksikön sivulevyihin aikaisemmin irrotetuilla aurapulteilla, aluslaatoilla ja muttereilla.
9. Asenna rulla leikkuukorkeusvarsiin.
10. Keskitä rulla leikkuukorkeusvarsien väliin. Asenna ja kiristä uudet ruuvit, jotka kiinnittävät rulla-akselin leikkuukorkeusvarsiin.
11. Irrota ruuvit ja mutterit, joilla takarullan kannattimet ja välikappaleet on kiinnitetty sivulevyn kiinnityslaippoihin (Kuva 2). Ruuveja ja muttereita ei enää tarvita.



Kuva 2

- | | |
|------------------------------|------------------------|
| 1. Välikappaleet | 3. Takarullan kannatin |
| 2. Sivulevyn kiinnityslaippa | |

Huomaa: Vanhemmissa Flex 21 -leikkuuyksiköissä ei ole sivulevyn kiinnityslaippaa (Kuva 2). Jos sarja asennetaan vanhemman malliseen yksikköön, ohita vaiheet 11–14 ja hävitä välikappaleet.

7. Levitä säätöruuvien kierteisiin lukkiutumisen estoainetta. Asenna ruuvit uusiin leikkuukorkeusvarsiin.



12. Määritä seuraavan kaavion avulla, kuinka monta välikappaletta on asennettava sivulevyjen kiinnityslaippojen alle, jotta saavutetaan haluttu leikkuukorkeus.

Takarullan välikappaleet	Leikkuukorkeus (mm)	Leikkuukorkeus (tuumaa)
0	9,5–11,9 mm	0,375–0,469 tuumaa
1	>11,9–14,3 mm	0,469–0,563 tuumaa
2	>14,3–16,7 mm	0,563–0,656 tuumaa
3	>16,7–19,1 mm	0,656–0,750 tuumaa
4	>19,1 mm	0,750 tuumaa

13. Asenna sarjan mukana toimitettujen ruuvien avulla takarullan kannattimet ja tarvittava määrä välikappaleita sivulevyn kiinnityslaippojen alapuolelle.
14. Asenna jäljellä olevat välikappaleet sivulevyn kiinnityslaippojen yläpuolella oleviin ruuveihin ja kiinnitä mukana toimitetuilla muttereilla.
15. Säädä haluttuun leikkuukorkeuteen ja kiristä leikkuukorkeusvarren kiinnittimet.

Huomaa: Kun kela kuluu, voi olla tarpeen asentaa tavalliset leikkuukorkeusvarret, jotta saavutetaan haluttu leikkuukorkeus.