



# Desbrozadora eléctrica de 36 cm (14 pulgadas)

Nº de modelo 51480A—Nº de serie 31500001 y superiores

Form No. 3388-782 Rev A

Manual del operador



Si usted tiene alguna pregunta o algún problema, llame al teléfono gratuito 1-888-367-6631 (EE.UU.), 1-888-430-1687 (Canadá), o 1-800-450-9350 (México) antes de devolver este producto.

## Normas generales de seguridad

**ADVERTENCIA:** Cuando se utilizan aparatos de jardinería eléctricos, es necesario observar unas normas básicas de seguridad, incluyendo las siguientes, a fin de reducir el riesgo de incendio, descarga eléctrica y lesiones personales:

Lea todas las instrucciones.

El término "herramienta eléctrica" que aparece en las advertencias se refiere siempre a una herramienta accionada por el suministro eléctrico de la red (con cable) o una herramienta eléctrica accionada por batería (inalámbrica).

### 1. Seguridad de la zona de trabajo

- Mantenga la zona de trabajo limpia y bien iluminada.** *Las zonas desordenadas u oscuras son una invitación al accidente.*
- No utilice herramientas eléctricas en atmósferas explosivas, como por ejemplo en presencia de líquidos inflamables, gases o polvo.** *Las herramientas eléctricas crean chispas que pueden inflamar el polvo o los vapores.*
- Mantenga alejados a niños y otras personas mientras utiliza una herramienta eléctrica.** *Las distracciones pueden hacer que pierda el control.*

### 2. Seguridad eléctrica

- La clavija de la herramienta eléctrica debe ser del tipo correcto para el enchufe. Nunca modifique el enchufe en modo alguno. No utilice adaptadores de enchufe con herramientas eléctricas con toma de tierra.** *El uso de clavijas sin modificar y enchufes con toma de tierra reducirá el riesgo de descarga eléctrica.*
- Evite el contacto del cuerpo con superficies conectadas a tierra (masa).** *Hay un mayor riesgo de descarga eléctrica si su cuerpo hace tierra.*
- No maltrate el cable. No utilice el cable nunca para transportar, arrastrar o desenchufar la herramienta eléctrica. Mantenga el cable alejado del calor, del aceite, de bordes cortantes y de piezas móviles.** *Los cables dañados o enredados aumentan el riesgo de descarga eléctrica.*
- No exponga las herramientas eléctricas a la lluvia o a condiciones húmedas.** *Si entra agua en una herramienta eléctrica, el riesgo de descarga eléctrica aumenta.*

- Si no es posible evitar usar una herramienta eléctrica en un lugar húmedo, utilice un suministro eléctrico protegido por un dispositivo de corriente residual (RCD) en AUS o por un dispositivo de interrupción de masa (GFI) en EE. UU.**

*El uso de un RCD o GFI reduce el riesgo de descarga eléctrica.*

- Si utiliza una herramienta eléctrica en el exterior, utilice un cable alargador adecuado para el uso en exteriores.** *El uso de un cable apropiado para el uso en exteriores reduce el riesgo de descarga eléctrica.*
- Desconecte el aparato del suministro eléctrico cuando no se está usando.**

### 3. Seguridad personal

- Manténgase alerta; esté atento a lo que está haciendo y utilice el sentido común mientras utiliza una herramienta eléctrica. No utilice una herramienta eléctrica si está cansado o bajo la influencia de drogas, alcohol o medicamentos.** *Una breve falta de atención mientras utiliza una herramienta eléctrica puede provocar lesiones personales graves.*
- Utilice equipos de protección personal Lleve protección ocular siempre.** *El uso de equipos de protección personal como mascarillas, calzado de seguridad antideslizante, casco y protección auditiva, en condiciones apropiadas, reducirá el riesgo de lesiones personales.*
- Evite el encendido accidental. Asegúrese de que el interruptor está en la posición de apagado antes de conectar la herramienta a la toma de corriente y/o a la batería, y antes de levantar o transportar la herramienta.** *Transportar las herramientas eléctricas con el dedo sobre el interruptor o enchufar herramientas eléctricas con el interruptor en la posición de encendido es una invitación al accidente.*
- No intente alcanzar zonas demasiado alejadas. Pise firme y mantenga el equilibrio en todo momento.** *Esto permite un mayor control de la herramienta en situaciones imprevistas.*
- Utilice la ropa adecuada. No lleve ropas o joyas sueltas. Mantenga el pelo, la ropa y los guantes alejados de las piezas móviles.** *La ropa suelta, las joyas y el pelo largo pueden quedar atrapados en piezas móviles.*
- Mantenga las manos y los pies alejados de la zona de corte.**
- Este dispositivo no debe ser usado por personas (incluyendo niños) con capacidad física, sensorial**



o mental reducida, o que no tengan suficiente experiencia o conocimientos, a menos que dichas personas estén bajo supervisión o hayan recibido formación en el uso del dispositivo por parte de una persona responsable de su seguridad. Los niños deben ser supervisados para que no utilicen el dispositivo como juguete.

#### 4. Uso y cuidado de las herramientas eléctricas

- A. **No fuerce la herramienta eléctrica. Utilice la herramienta eléctrica adecuada para el trabajo a realizar.** *La herramienta eléctrica correcta realizará el trabajo mejor y con mayor seguridad a la velocidad para la que fue diseñada.*
- B. **No utilice la herramienta eléctrica si el interruptor no la enciende y apaga.** *Cualquier herramienta eléctrica que no pueda ser controlada con el interruptor es peligrosa y debe ser reparada.*
- C. **Desconecte la clavija del enchufe y/o desconecte la batería de la herramienta eléctrica antes de realizar cualquier ajuste, cambiar de accesorio o almacenar la herramienta.** *Estas medidas de seguridad preventivas reducen el riesgo de un arranque accidental de la herramienta eléctrica.*
- D. **Retire la batería de la herramienta eléctrica antes de realizar cualquier ajuste, cambiar de accesorio o almacenar la herramienta.** *Estas medidas de seguridad preventivas reducen el riesgo de un arranque accidental de la herramienta eléctrica.*
- E. **Si no la está usando, guarde la herramienta eléctrica fuera del alcance de los niños, y no permita que la utilicen personas no familiarizadas con la herramienta eléctrica o con estas instrucciones de uso de la herramienta eléctrica.** *Las herramientas eléctricas son peligrosas en manos de usuarios inexpertos.*
- F. **Guarde bajo techo los aparatos que no se están utilizando.** *Cuando no se están utilizando, los aparatos deben guardarse en un lugar seco, en alto o bajo llave, y fuera del alcance de los niños.*
- G. **Mantenimiento de las herramientas eléctricas.** **Compruebe que las piezas móviles están correctamente alineadas y que se mueven libremente sin agarrotarse, que no hay piezas rotas, y que no hay otras circunstancias que podrían afectar al uso de la herramienta eléctrica. Si existen daños, haga reparar la herramienta eléctrica antes de usarla.** *Muchos accidentes se deben a un mantenimiento deficiente de las herramientas eléctricas.*
- H. **Mantenga las herramientas de corte afiladas y limpias.** *Una herramienta de corte bien mantenida con filos bien afilados es más fácil de controlar y hay menos probabilidades de que se agarrote.*

I. **Utilice la herramienta eléctrica según lo indicado en estas instrucciones y de la manera prevista para cada tipo de herramienta eléctrica, teniendo en cuenta las condiciones de trabajo y el trabajo a realizar.** *El uso de la herramienta eléctrica para operaciones diferentes de las previstas podría dar lugar a una situación de peligro.*

J. **Mantenga los protectores colocados y en buen estado de funcionamiento.**

#### 5. Mantenimiento

- A. **El mantenimiento de su herramienta eléctrica debe ser realizado por un técnico de reparaciones debidamente cualificado, utilizando únicamente piezas de repuesto idénticas.** *Solo de esta manera se garantiza el mantenimiento de la seguridad de la herramienta eléctrica.*
- B. **Si el cable está dañado, debe ser sustituido por el fabricante, su servicio técnico autorizado u otra persona con cualificaciones similares para evitar riesgos.**

#### 6. Cable alargador

Asegúrese de que su cable alargador está en buenas condiciones. Si utiliza un cable alargador, utilice uno que tenga potencia suficiente para la corriente que consume su producto. Un cable alargador demasiado fino provocará una caída de la tensión del cable, con pérdida de potencia y sobrecalentamiento. La tabla siguiente muestra el tamaño de cable adecuado, dependiendo de su longitud. En caso de duda, utilice cable del siguiente tamaño superior. Cuanto menor sea el calibre, más grueso es el cable.

Longitud del cable alargador	Sección mínima del conductor
32.8 m (100 pies)	16
49.2 m (150 pies)	14

**Nota:** No utilice un cable alargador de más de 49.2 m (150 pies) de largo.

Para reducir el riesgo de desconexión del cable alargador durante el uso, conecte el cable alargador a la desbrozadora de la manera indicada en [Operación \(página 6\)](#).

Este aparato no debe ser usado por personas (incluyendo niños) con capacidad física, sensorial o mental reducida, o con falta de experiencia y conocimientos, a menos que hayan recibido supervisión o formación en el uso del aparato. Los niños deben estar bajo supervisión para asegurar que no jueguen con el aparato.

#### GUARDE ESTAS INSTRUCCIONES

Especificaciones eléctricas: 120 V ~ 60 Hz 5 A

## Pegatinas de seguridad e instrucciones




Las pegatinas e instrucciones de seguridad están a la vista del operador y están ubicadas cerca de cualquier zona de peligro potencial. Sustituya cualquier pegatina que esté dañada o que falte.

Símbolo	Nombre	Designación/explicación
CA	Corriente alterna	Tipo de corriente

A	Amperios	Corriente
Hz	Hercios	Frecuencia (ciclos por segundo)

rpm	Revoluciones por minuto	Velocidad del hilo
V	Voltios	Voltaje (Tensión)

**DESBROZADORA ELECTRICA / 14" Corded Electric String Trimmer**  
**Marca/Brand: TORO**  
**Modelo/Model: 51480A**  
**120 V~ 60 Hz 5A**



Consumo energético/Energy consumption: 627.69 Wh  
Consumo energético/Energy consumption (Modo espera/Stand by): N/A

**Lea y siga todas las instrucciones de seguridad y operación antes de usar este aparato/Read and follow all the safety and operation instructions before using this product.**

**HECHO EN CHINA/MADE IN CHINA** **131-0374**

**131-0374**

<p><b>WARNING</b>  TO REDUCE THE RISK OF INJURY, USER MUST READ INSTRUCTION MANUAL. Remove plug from the mains immediately if cable is damaged or cut. Do not expose to rain.</p>	<p><b>WARNING</b>  To reduce the risk of electric shock, do not expose to water or operate on damp or wet ground • replace damaged cord immediately.</p>	<p><b>WARNING</b>  To reduce the risk of injury to persons, do not operate without guards in place, do not operate without guards in place.</p>
<p><b>AVERTISSEMENT</b>  POUR RÉDUIRE LES RISQUES DE BLESSURES, LISEZ ATTENTIVEMENT LE MANUEL DE L'UTILISATEUR. Débranchez immédiatement la prise du secteur si le câble est endommagé ou coupé. Ne l'exposez pas à la pluie.</p>	<p><b>AVERTISSEMENT</b>  Pour réduire le risque de choc électrique, évitez toute exposition à l'humidité et toute utilisation sur un sol humide ou détrempé. Remplacez immédiatement le cordon s'il est endommagé.</p>	<p><b>AVERTISSEMENT</b>  Pour réduire les risques de blessures, n'utilisez jamais la machine sans ses protections.</p>
<p><b>ADVERTENCIA</b>  PARA REDUCIR EL RIESGO DE LESIONES, EL USUARIO DEBE LEER EL MANUAL DE INSTRUCCIONES. Desenchufar el aparato de la red eléctrica inmediatamente si se daña o se corta el cable. No exponer a la lluvia.</p>	<p><b>ADVERTENCIA</b>  Para reducir el riesgo de descarga eléctrica, no exponer al agua y no utilizar en suelo húmedo o mojado – cambiar el cable inmediatamente si está dañado.</p>	<p><b>ADVERTENCIA</b>  Para reducir el riesgo de lesiones personales, no utilizar si no están colocados los protectores.</p>

**125-8328**

**TORO**

0.065" line / 1.65mm ligne / línea  
Head Speed: 7800 RPM  
Velocidad de la cabeza / Velocidad de cabeza: 7800 RPM  
Country of Origin: China  
Pays d'origine: Chine / País de origen: China  
5 AMPS, 120 VOLTS A.C./C.A., 60 HZ


THE TORO COMPANY  
8111 Lyndale Avenue South  
Bloomington, MN 55420-1196 USA

Patent: www.ttcopats.com

Model: 51480A

DOUBLE INSULATED / DOUBLE ISOLATION / DOBLE AISLAMIENTO

LISTED FOR GARDENING APPLIANCE



**125-8324**

1. Advertencia – lea el *Manual del operador*; no utilice la máquina en condiciones húmedas; no usar si el cable está dañado; lleve protección ocular.

**PRESS TO ROTATE**



**90°**

**APPUYER POUR TOURNER**  
**PRESIONAR PARA GIRAR**

**131-0361**

# Montaje

## Piezas sueltas

Utilice la tabla siguiente para verificar que no falta ninguna pieza.

Procedimiento	Descripción	Cant.	Uso
<b>1</b>	Empuñadura auxiliar	1	Instale la empuñadura auxiliar.
	Cierre	1	
	Pieza de refuerzo	1	
<b>2</b>	Protector	1	Instale el protector
	Tornillo Phillips	1	
<b>3</b>	Protector de bordes	1	Instale el protector de bordes.
<b>4</b>	No se necesitan piezas	–	Ajuste la altura de la desbrozadora y la posición de la base.

# 1

## Instalación de la empuñadura auxiliar

### Piezas necesarias en este paso:

1	Empuñadura auxiliar
1	Cierre
1	Pieza de refuerzo

1. Coloque la empuñadura auxiliar sobre el mango de la desbrozadora con la superficie lisa hacia el operador ([Figura 1](#)).

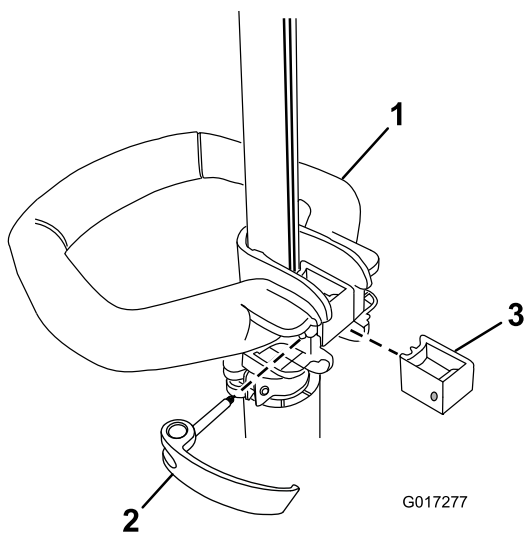


Figura 1

1. Empuñadura auxiliar
2. Cierre
3. Pieza de refuerzo

2. Introduzca la pieza de refuerzo en la empuñadura auxiliar de manera que el refuerzo encaje en la ranura del mango ([Figura 1](#)).
3. Pase el pestillo desde la izquierda a través de la empuñadura y la pieza de refuerzo, y apriete el tornillo del pestillo con un destornillador Phillips ([Figura 1](#)).

# 2

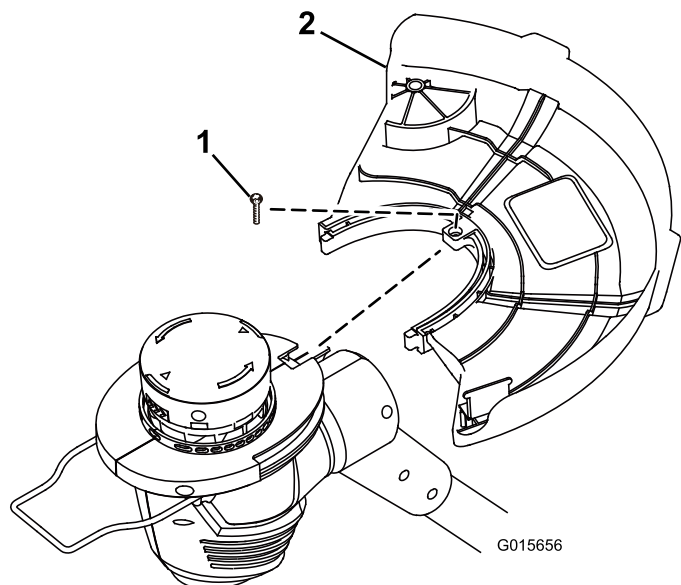
## Instalación del protector

### Piezas necesarias en este paso:

1	Protector
1	Tornillo Phillips

### Procedimiento

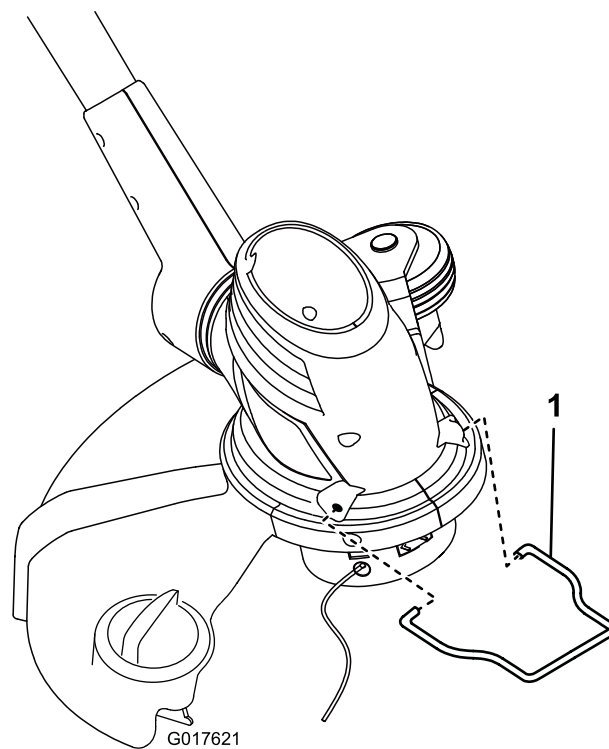
1. Deslice el protector sobre la base de la desbrozadora, según se muestra en [Figura 2](#).



**Figura 2**

1. Tornillo Phillips
2. Protector

2. Sujete el protector usando el tornillo Phillips.



**Figura 3**

1. Protector de bordes

# 3

## Instalación del protector de bordes

### Piezas necesarias en este paso:

1	Protector de bordes
---	---------------------

### Procedimiento

Introduzca los extremos del protector de bordes en los taladros de la carcasa de la desbrozadora, según se muestra en [Figura 3](#).

# 4

## Ajuste de la altura de la desbrozadora y de la posición de la base.

**No se necesitan piezas**

### Procedimiento

- Para ajustar la altura de la empuñadura auxiliar, abra el pestillo de la empuñadura auxiliar, deslice la empuñadura auxiliar hacia arriba o hacia abajo hasta obtener la altura deseada y sujete la empuñadura en su sitio cerrando el pestillo ([Figura 4](#)).

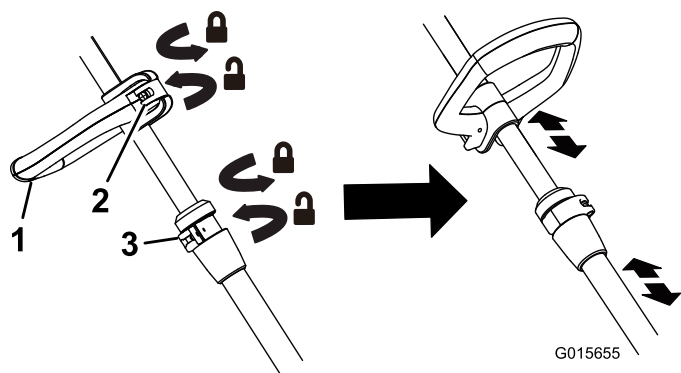


Figura 4

1. Empuñadura auxiliar
2. Pestillo de la empuñadura auxiliar
3. Palanca de ajuste de altura

- Para ajustar la altura de la desbrozadora, abra la palanca de ajuste y deslice el mango hacia arriba o hacia abajo a la altura deseada, luego cierre la palanca (Figura 4).
- Para ajustar la posición de la base, presione hacia abajo sobre el botón de giro situado en la base del mango, luego gire la base a la orientación deseada (Figura 5).

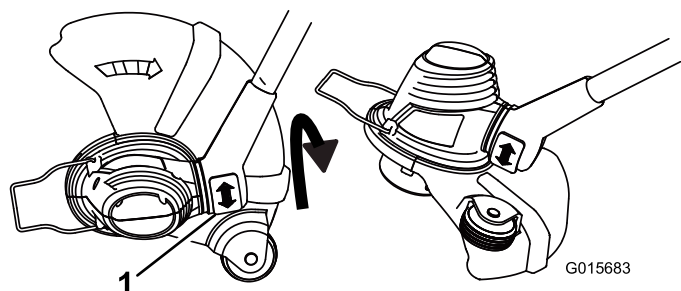


Figura 5

1. Botón de giro

## Operación

### Conexión a una fuente de alimentación

#### ⚠ ADVERTENCIA

Si usted no conecta firmemente el cable alargador al enchufe, el enchufe suelto podría calentarse y causar un incendio, posiblemente quemándole a usted o a otras personas.

Asegúrese de conectar firmemente el cable al enchufe y utilice el dispositivo de sujeción para fijar el cable.

¡AVISO! No utilice el cable si está dañado.

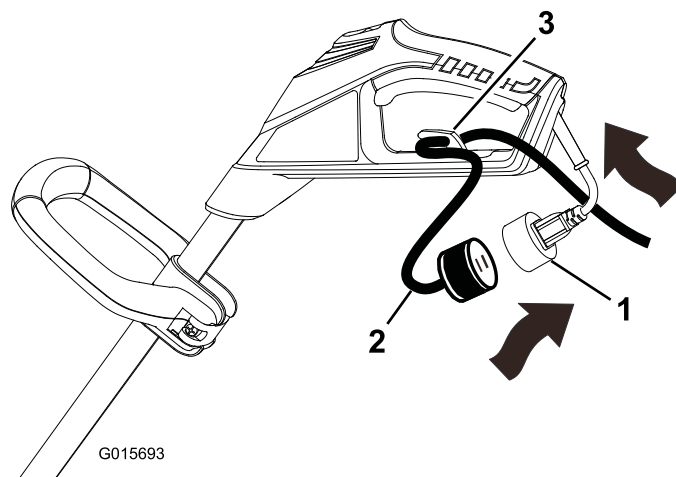


Figura 6

1. Enchufe de alimentación
2. Cable alargador
3. Dispositivo de sujeción del cable

### Cómo arrancar la desbrozadora

Para arrancar la desbrozadora, deslice el interruptor de bloqueo hacia atrás a la posición de Encendido, y apriete el gatillo (Figura 6).

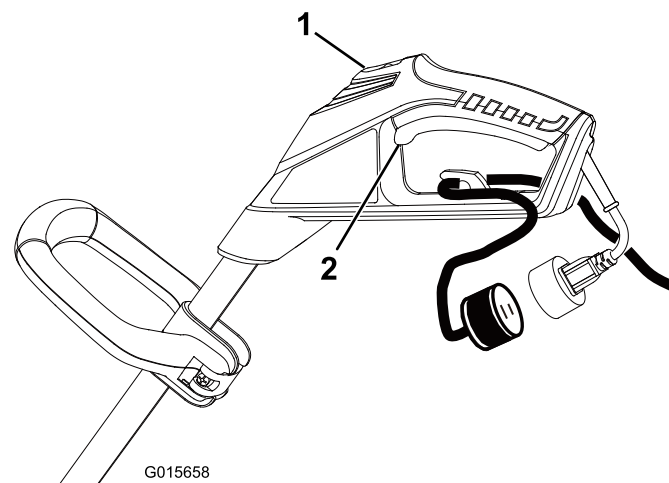


Figura 7

1. Interruptor de bloqueo
2. Gatillo

### Cómo parar la desbrozadora

Para parar la desbrozadora, suelte el gatillo.

### Avance del hilo

**Nota:** La desbrozadora incorpora un cabezal de avance automático.

1. Con la desbrozadora en marcha, suelte el gatillo.
2. Espere 2 segundos, luego apriete el gatillo.

**Nota:** El hilo avanzará 6 mm (1/4 pulgada) aproximadamente cada vez que apague y encienda la desbrozadora, hasta que el hilo llegue a la cuchilla del deflector de hierba.

3. Siga usando la desbrozadora.

## Avance manual del hilo

Desenchufe la desbrozadora de la toma de corriente, luego pulse el botón rojo en la base del retén del carrete mientras tira del hilo de la desbrozadora para avanzar el hilo manualmente.

## Desbrozado



Figura 8

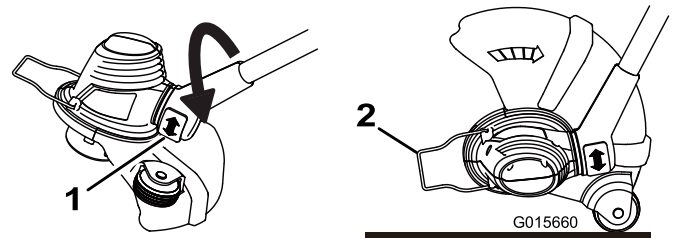


Figura 9

1. Botón de giro

2. Guía de perfilado

## Consejos de operación

- Mantenga la desbrozadora inclinada hacia la zona que está cortando; ésta es la mejor zona de corte.
- La desbrozadora de hilo corta al pasar el aparato de izquierda a derecha. De esta manera se evita que arroje residuos hacia el operador.
- Utilice la punta del hilo para cortar; no introduzca la base entera a la fuerza en la hierba sin cortar.
- El uso de la desbrozadora a lo largo de vallas de madera o alambre, muros de piedra o ladrillo, bordillos y estructuras de madera puede causar un desgaste rápido e incluso la rotura del hilo.
- Evite los árboles y los arbustos. El hilo puede causar desperfectos en la corteza de los árboles, y en molduras, revestimientos y postes de madera.

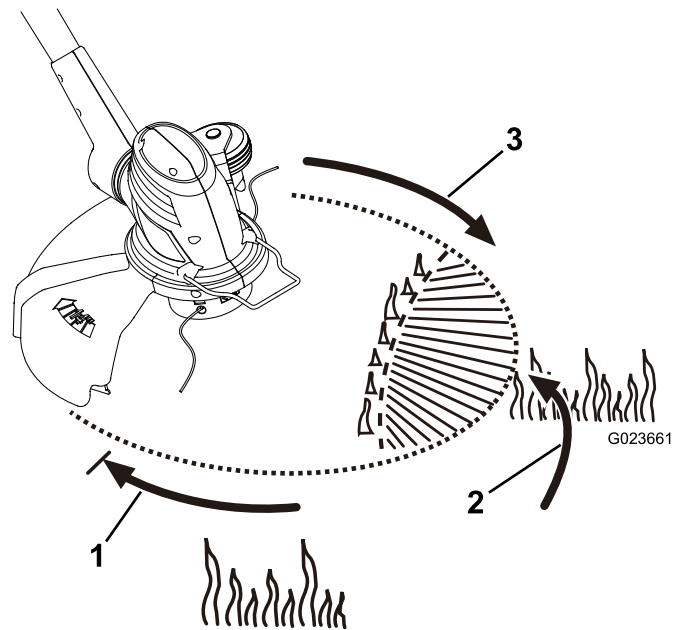


Figura 10

1. Sentido de rotación

3. Camino del hilo

2. Zona de corte ideal

## Arreglo de bordes

Para convertir la desbrozadora en cortabordes, pulse el botón del giro y gire el cabezal, según se muestra en [Figura 9](#).

## Mantenimiento

Después de cada uso de la desbrozadora, complete los procedimientos siguientes:

1. Limpie la desbrozadora con un paño húmedo. **No lave la desbrozadora con una manguera ni la sumerja en agua.**

2. Limpie o rasque cualquier suciedad de la zona del cabezal de corte.
3. Compruebe y apriete todas las fijaciones. Repare o sustituya cualquier pieza dañada o que falte.
4. Con un cepillo, elimine cualquier residuo de las entradas de aire de la carcasa del motor para evitar que se sobrecaliente el motor.

7. Instale el retén del carrete introduciendo las pestañas en las ranuras y presionando hacia abajo sobre el carrete hasta que el retén del carrete se enganche en su sitio.

## Cambio del carrete

**Nota:** Utilice solamente hilo monofilamento de 1.6 mm (0.065 pulgada) de diámetro. Para obtener el mejor rendimiento, utilice solamente hilo de repuesto de Toro (N° de pieza 88512).

**Importante:** El uso de un hilo de diámetro mayor puede hacer que el motor se sobrecaliente y se averíe.

1. Presione las pestañas laterales del retén del carrete (Figura 11).

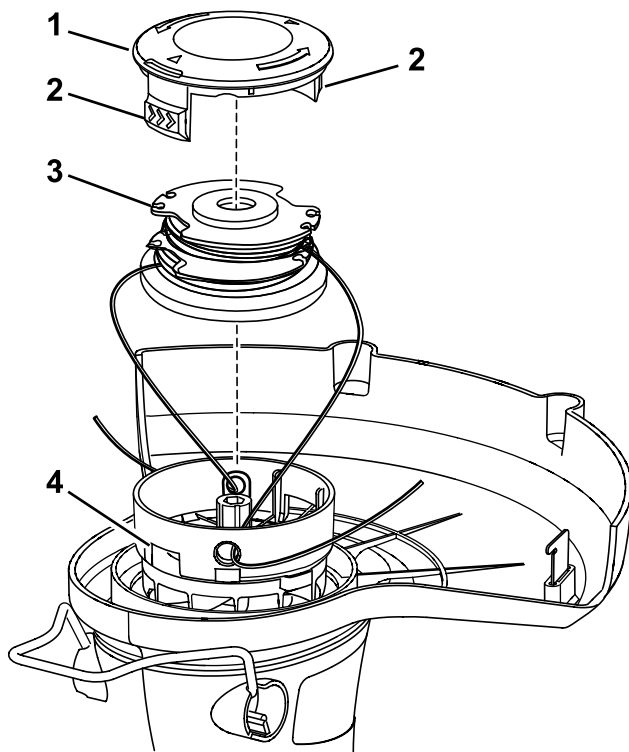


Figura 11

- |                      |             |
|----------------------|-------------|
| 1. Retén del carrete | 3. Ranuras  |
| 2. Carrete           | 4. Pestañas |

2. Tire hacia arriba del retén para retirarlo.
3. Retire el carrete.
4. Instale el carrete nuevo, comprobando que los hilos están enganchados en las ranuras de retención del carrete nuevo.

**Nota:** Asegúrese de que los extremos del hilo sobresalen aproximadamente 152 mm (6 pulgadas).

5. Instale el carrete nuevo con los extremos del hilo alineados con los ojales del cabezal, y pase los extremos del hilo por los ojales.
6. Tire de los hilos que salen del cabezal hasta que los hilos se desenganchen de las ranuras del carrete.

## Cambio del hilo

**Importante:** Utilice solamente hilo monofilamento de 1.6 mm (0.065 pulgada) de diámetro. No utilice ningún otro tipo o grosor de hilo, porque podría dañar la desbrozadora.

1. Retire el carrete; consulte [Cambio del carrete \(página 8\)](#).
2. Retire cualquier hilo que quede en el carrete.
3. Inserte el hilo por el taladro de anclaje en la parte superior del carrete (Figura 12).

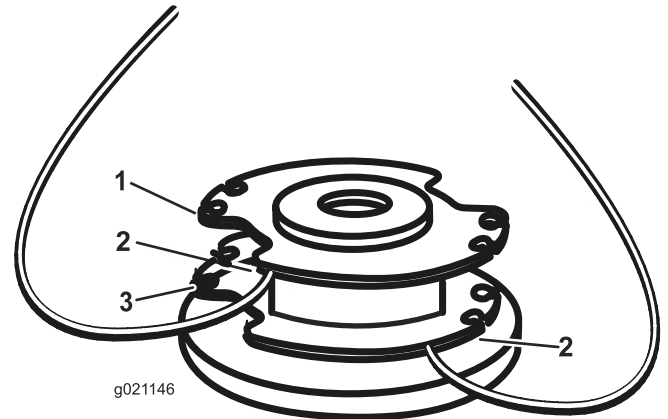


Figura 12

- |  |  |
|--|--|
| 1. Ranura de la brida superior del carrete | 3. Ranura de la brida inferior del carrete |
| 2. Taladro                                 |  |

**Nota:** Enrolle el hilo en el carrete en el sentido indicado por las flechas marcadas en el carrete.

**Nota:** El carrete puede aceptar hasta 4.6 m (15 pies) de hilo.

4. Coloque los extremos del hilo en las ranuras de la brida superior del carrete, dejando libres aproximadamente 152 mm (6 pulgadas) de hilo.

**Nota:** No llene demasiado el carrete. Después de enrollar el hilo, debe quedar un espacio de al menos 6 mm (1/4 pulgada) entre cada uno de los hilos enrollados y el borde exterior del carrete.

5. Vuelva a colocar el carrete y el retén; consulte [Cambio del carrete \(página 8\)](#).

## Mantenimiento

Toro ha diseñado este producto para que le proporcione años de funcionamiento sin problemas. Si el producto necesita mantenimiento, llévelo a un Servicio Técnico Autorizado de Toro, que ha recibido formación especial en la reparación de los productos Toro.



# Aparato con doble aislamiento

En un aparato con doble aislamiento, hay 2 sistemas de aislamiento en lugar de una conexión a tierra. No se proporciona ningún medio de conexión a tierra en un aparato con doble aislamiento, y no se debe añadir al aparato una conexión a tierra. El mantenimiento de un aparato con doble aislamiento requiere un cuidado extremo y un buen conocimiento del sistema, y sólo debe ser realizado por el personal de servicio cualificado de un Servicio Técnico Autorizado de Toro. Las piezas de repuesto de un aparato con doble aislamiento deben ser idénticas a las que sustituyen. Un aparato con doble aislamiento lleva las palabras "Double Insulation" o "Double Insulated". El aparato también puede llevar el símbolo (un cuadrado dentro de otro).

# Almacenamiento

Guarde la desbrozadora y el cable alargador en el interior, en un lugar fresco y seco y fuera del alcance de niños y animales.

**¡AVISO! No apoye la desbrozadora sobre el protector; éste podría doblarse y obstruir el hilo de corte.**

**Nota:** Es posible comprar dispositivos de retención para cables alargadores.

**Notas:**

## La Promesa Toro – Productos eléctricos

Garantía completa de dos años para el uso residencial en Estados Unidos y Canadá

The Toro Company y su afiliado, Toro Warranty Company, bajo un acuerdo entre sí, garantizan conjuntamente este producto durante dos años contra defectos de materiales o mano de obra cuando se utiliza con propósitos residenciales normales.\*

Si usted cree que su producto Toro tiene un defecto de materiales o de mano de obra, si tiene alguna pregunta o algún problema, y antes de devolver este producto, llame al teléfono gratuito:

**Cortasetos / Desbrozadoras:**

1-800-237-2654 (EE. UU.)  
1-800-248-3258 (Canadá)

**Sopladores:**

1-888-367-6631 (EE. UU.)  
1-888-430-1687 (Canadá)

**Lanzanieves:**

1-800-808-2963 (EE. UU.)  
1-800-808-3072 (Canadá)

Para sustituir o reparar el producto, a nuestra discreción, devuelva la unidad completa al vendedor. Los clientes de Estados Unidos y Canadá pueden devolver su producto, con prueba de compra, a cualquier Servicio Técnico Autorizado. Los clientes de Estados Unidos también pueden devolver su producto, con prueba de compra y con portes pagados, al Toro Service Center, 5500 SE Delaware, Ankeny, IA 50021, Estados Unidos.

Esta garantía cubre defectos del producto solamente. **Ni The Toro Company ni Toro Warranty Company son responsables de daños indirectos, incidentales o consecuentes en conexión con el uso de los productos Toro cubiertos por esta garantía, incluyendo cualquier coste o gasto por la provisión de equipos de sustitución o servicio durante periodos razonables de mal funcionamiento o no utilización hasta la terminación de las reparaciones bajo esta garantía. Algunos estados no permiten exclusiones de daños incidentales o consecuentes, de manera que las exclusiones arriba citadas pueden no ser aplicables a usted.** Esta garantía le otorga a usted derechos legales específicos; es posible que usted tenga otros derechos que varían de un estado a otro.

### Países fuera de Estados Unidos y Canadá

Esta garantía no es válida en México. Los clientes de México deben consultar la página siguiente. Los clientes que compraron productos Toro exportados de los Estados Unidos o Canadá deben ponerse en contacto con su Distribuidor (Concesionario) Toro para obtener pólizas de garantía para su país, provincia o estado. Si por cualquier razón usted no está satisfecho con el servicio ofrecido por su Distribuidor, o si tiene dificultad en obtener información sobre la garantía, póngase en contacto con el importador Toro. Si fallan todos los demás recursos, puede ponerse en contacto con nosotros en la Toro Warranty Company.

### Ley de Consumo de Australia

Los clientes australianos encontrarán información sobre la Ley de Consumo de Australia dentro de la caja o a través de su concesionario Toro local.

\* "Uso residencial" significa el uso del producto en la misma parcela en que se encuentra su vivienda.

Número de pieza 374-0298 Rev. A

Importador: **SERVICIOS HOME DEPOT, S. DE R.L. DE C.V.**  
Ricardo Margain 605, Santa Engracia, San Pedro Garza García,  
Nuevo León, México C.P. 66267 Teléfono 01 800 004 6633

## **SERVICIOS HOME DEPOT S. DE R.L. DE C.V.**

### **PÓLIZA DE GARANTÍA**

Producto:

Marca:

Modelo:

SERVICIOS HOME DEPOT S. DE R.L. DE C.V. garantiza este producto por funcionamiento a partir de la fecha de compra o instalación del producto, el término de 2 años en todas las piezas y componentes del producto, bajo las siguientes condiciones: incluyendo la mano de obra, contra cualquier defecto de fabricación y

#### **Condiciones**

1. Para hacer efectiva esta garantía, el consumidor deberá presentar esta póliza, debidamente sellada por el establecimiento en el que se compró, junto con el producto, en el establecimiento donde fue vendido.
2. SERVICIOS HOME DEPOT S. DE R.L. DE C.V. se compromete a reemplazar el producto sin cargo alguno para el consumidor y a cubrir los gastos que se deriven del cumplimiento de la presente garantía.

La garantía no es válida en los casos siguientes:

1. Cuando el producto se hubiese utilizado en condiciones distintas a las normales.
2. Cuando el equipo no hubiese sido operado de acuerdo con el manual de instrucciones suministrado.
3. Cuando el producto hubiese sido modificado o reparado por personas no autorizadas por Servicios Home Depot.

Para que esta garantía sea válida, el consumidor deberá presentar el producto y la póliza de garantía válida, debidamente sellada por el establecimiento que lo vendió. En caso de pérdida de este documento de garantía, el cliente podrá solicitar al establecimiento donde se compró el producto que emita otra póliza de garantía previa presentación de la prueba de compra o factura correspondiente.

Nombre del consumidor: \_\_\_\_\_

\_\_\_\_\_

Calle y número: \_\_\_\_\_

Colonia/barrio: \_\_\_\_\_

Condado o municipio: \_\_\_\_\_

Ciudad, código postal y estado: \_\_\_\_\_

**Firma y sello del establecimiento donde se compró el producto, y código de compra o instalación**

El consumidor podrá solicitar que esta garantía se haga efectiva, y podrá obtener todas las piezas, componentes, consumibles y accesorios, en la dirección que figura en este documento.

Esta garantía es válida para obtener una sustitución equivalente del producto, y por tanto, está disponible un número limitado de piezas de repuesto.