



Cortacésped dirigido TurfMaster de 76 cm (30 pulgadas)

Nº de modelo 22200—Nº de serie 315000001 y superiores

Manual del operador

Introducción

Este cortacésped dirigido de cuchillas rotativas está diseñado para ser usado por usuarios domésticos o por operadores profesionales contratados. Está diseñado principalmente para segar césped bien mantenido en zonas verdes residenciales o comerciales. No está diseñado para cortar maleza o para aplicaciones agrícolas.

Lea este manual detenidamente para aprender a utilizar y mantener correctamente su producto, y para evitar lesiones y daños al producto. Usted es el responsable de utilizar el producto de forma correcta y segura.

Usted puede ponerse en contacto directamente con Toro en www.Toro.com si desea información sobre productos y accesorios, o si necesita localizar un distribuidor o registrar su producto.

Cuando necesite asistencia técnica, piezas genuinas Toro o información adicional, póngase en contacto con un Servicio Técnico Autorizado o con Asistencia al Cliente Toro, y tenga a mano los números de modelo y serie de su producto. **Figura 1** identifica la ubicación de los números de modelo y serie en el producto. Escriba los números en el espacio provisto.

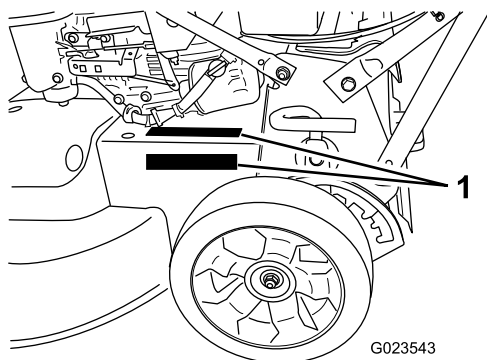


Figura 1

1. La placa con los números de modelo y de serie estará en uno de estos 2 lugares

Nº de modelo _____

Nº de serie _____

Este manual identifica peligros potenciales y contiene mensajes de seguridad identificados por el símbolo de alerta

de seguridad (**Figura 2**), que señala un peligro que puede causar lesiones graves o la muerte si usted no sigue las precauciones recomendadas.



Figura 2

1. Símbolo de alerta de seguridad

Este manual utiliza 2 palabras para resaltar información. **Importante** llama la atención sobre información mecánica especial, y **Nota** resalta información general que merece una atención especial.

⚠ ADVERTENCIA

CALIFORNIA

Advertencia de la Propuesta 65

Este producto contiene una o más sustancias químicas que el Estado de California considera causantes de cáncer, defectos congénitos o trastornos del sistema reproductor.

Los gases de escape de este producto contienen productos químicos que el Estado de California sabe que causan cáncer, defectos congénitos u otros peligros para la reproducción.

Importante: Este motor no está equipado con un silenciador con parachispas. Es una infracción de la legislación de California (California Public Resource Code Section 4442) la utilización o la operación del motor en cualquier terreno de bosque, monte o terreno cubierto de hierba. Otros estados o zonas federales pueden tener leyes similares.

Este sistema de encendido por chispa cumple la norma canadiense ICES-002.

El Manual del propietario del motor adjunto ofrece información sobre las normas de la U.S. Environmental Protection Agency (EPA) y de la California Emission Control Regulation sobre sistemas de emisiones, mantenimiento y garantía. Puede solicitarse un manual nuevo al fabricante del motor.

Par neto: El par bruto o neto de este motor fue determinado en el laboratorio por el fabricante del motor con arreglo a la



norma J1940 de la Society of Automotive Engineers (SAE). Debido a que el motor está configurado para cumplir los requisitos de seguridad, emisiones y operación, su potencia real en este tipo de cortacésped será significativamente menor. Vaya a www.Toro.com para ver las especificaciones de su modelo de cortacésped.

Información general	29
Preparación del sistema de combustible	29
Preparación del motor.....	30
Después del almacenamiento	30
Solución de problemas	31

Contenido

Introducción	1
Seguridad	2
Seguridad en general	2
Pegatinas de seguridad e instrucciones	5
Montaje	7
1 Instalación del manillar	7
2 Ajuste de la altura del manillar	7
3 Llenado del cárter de aceite.....	8
4 Ensamblaje de la bolsa de recogida	9
El producto	10
Controles	10
Operación	11
Comprobación del nivel de aceite del motor.....	11
Cómo llenar el depósito de combustible.....	12
Ajuste de la altura de corte	12
Arranque del motor	13
Cómo parar el motor	14
Utilización de la transmisión autopropulsada y activación de las cuchillas	14
Comprobación del sistema de frenado de las cuchillas	14
Reciclado de los recortes.....	15
Ensamblado de los recortes	15
Descarga lateral de los recortes.....	16
Consejos de operación	17
Mantenimiento	18
Calendario recomendado de mantenimiento	18
Mantenimiento del filtro de aire	19
Cómo cambiar el aceite del motor	20
Cómo cambiar el filtro de aceite.....	20
Mantenimiento de la bujía.....	21
Comprobación de la condición de las correas	21
Vaciado del depósito de combustible y limpieza del filtro.....	21
Cambio del filtro de combustible	22
Mantenimiento del sistema de transmisión de las cuchillas	22
Mantenimiento de las cuchillas	23
Cambio de la correa del embrague del freno de las cuchillas (EFC).....	26
Ajuste del cable de la transmisión autopropulsada.....	26
Ajuste del cable del freno de la cuchilla.....	27
Cambio de la correa de transmisión de las cuchillas	27
Limpieza de los bajos de la máquina	28
Almacenamiento	29

Seguridad

Esta cortacésped cumple o supera los requisitos de seguridad de cuchillas de la Comisión de Seguridad de Productos de Consumo (CPSC) de los EE. UU. para cortacéspedes giratorios dirigidos.

El uso o el mantenimiento incorrectos de este cortacésped puede causar lesiones. Para reducir la posibilidad de lesión, cumpla estas instrucciones de seguridad.

Toro ha diseñado y probado este cortacésped para que ofrezca un servicio razonablemente seguro; no obstante, el incumplimiento de las instrucciones siguientes puede causar lesiones personales.

⚠ ADVERTENCIA

Los gases de escape del motor contienen monóxido de carbono, que es un veneno inodoro que puede matarle.

No haga funcionar el motor dentro de un edificio o en un lugar cerrado.

Para asegurar la máxima seguridad y el mejor rendimiento, y para adquirir conocimientos sobre el producto, es imprescindible que usted y cualquier otra persona que opere la máquina lea y comprenda el contenido de este manual antes de poner en marcha el motor. Preste atención especial al símbolo de alerta de seguridad (**Figura 2**) que significa Cuidado, Advertencia o Peligro – “instrucción de seguridad personal”. Lea y comprenda la instrucción porque tiene que ver con su seguridad. El incumplimiento de estas instrucciones puede dar lugar a lesiones personales.

Seguridad en general

Esta máquina es capaz de amputar manos y pies y de lanzar objetos al aire. El no observar las siguientes instrucciones de seguridad puede dar lugar a lesiones corporales graves e incluso la muerte.

Las siguientes instrucciones han sido adaptadas de la norma ANSI/OPEI B71.4-2012.

Formación

- Lea el *Manual del operador* y otros materiales de formación. Si el o los operadores o mecánicos no saben leer el español, es responsabilidad del propietario explicarles este material.

- Familiarícese con la operación segura del equipo, los controles del operador y las señales de seguridad.
- Todos los operadores y mecánicos deben recibir una formación adecuada. El propietario es responsable de proporcionar formación a los usuarios.
- No deje nunca que el equipo sea utilizado o mantenido por niños o por personas que no hayan recibido la formación adecuada al respecto. La normativa local puede imponer límites sobre la edad del operador.
- El propietario/usuario puede prevenir, y es responsable de, los accidentes o lesiones sufridos por él mismo o por otras personas o bienes.

Preparación

- Utilice solamente los accesorios y aperos homologados por el fabricante.
- Lleve ropa adecuada, incluyendo casco, gafas de seguridad, calzado fuerte antideslizante y protección auricular. El pelo largo y las prendas o joyas sueltas pueden enredarse en piezas en movimiento.
- Inspeccione el área donde se va a utilizar el equipo y retire todos los objetos, como por ejemplo piedras, juguetes y alambres, que puedan ser arrojados por la máquina.
- Compruebe que los controles de presencia del operador, los interruptores de seguridad y los protectores de seguridad están colocados y que funcionan correctamente. No utilice la máquina si no funcionan correctamente.

Manejo seguro de combustibles

- Para evitar lesiones personales o daños materiales, extreme las precauciones al manejar la gasolina. La gasolina es extremadamente inflamable y los vapores son explosivos.
- Apague cualquier cigarrillo, cigarro, pipa u otra fuente de ignición.
- Utilice solamente un recipiente de combustible homologado.
- No retire nunca el tapón de combustible ni añada combustible con el motor en marcha.
- Deje que el motor se enfríe antes de repostar combustible.
- No reposte la máquina nunca en un recinto cerrado.
- No guarde nunca la máquina o un recipiente de combustible cerca de una llama desnuda, chispa o llama piloto, por ejemplo en un calentador de agua u otro electrodoméstico.
- No llene nunca los recipientes dentro de un vehículo o sobre la plataforma de un camión o remolque con forro de plástico. Coloque siempre los recipientes de gasolina en el suelo, lejos del vehículo, antes de llenarlos.
- Retire el equipo del camión o del remolque y repóstele en el suelo. Si esto no es posible, reposte el equipo usando un recipiente portátil, en vez de usar un surtidor o boquilla dosificadora de combustible.

- Mantenga la boquilla en contacto con el borde del depósito de combustible o el orificio del recipiente en todo momento hasta que termine de repostar.
- No utilice dispositivos que mantengan abierta la boquilla.
- Si se derrama combustible sobre su ropa, cámbiese de ropa inmediatamente.
- Nunca llene demasiado el depósito de combustible. Vuelva a colocar el tapón de combustible y apriételo firmemente.

Operación

- No haga funcionar nunca el motor en un lugar cerrado.
- Utilice la máquina únicamente con buena luz, alejándose de agujeros y peligros ocultos.
- Arranque el motor únicamente desde el puesto del operador.
- Sepa siempre dónde pisa, especialmente cuando vaya hacia atrás. Camine, no corra. No utilice nunca la máquina en hierba mojada. Podría resbalarse.
- Vaya más despacio y extreme la precaución en las pendientes. Asegúrese de recorrer las pendientes de través. Las condiciones del césped pueden afectar a la estabilidad de la máquina. Extreme las precauciones al utilizar la máquina cerca de taludes.
- No utilice la máquina sin tener colocado el recogedor o el protector.
- No cambie los ajustes del regulador del motor ni haga funcionar el motor a una velocidad excesiva.
- Antes de abandonar el puesto del operador por cualquier razón, incluyendo vaciar el recogedor o desatascar el conducto, pare la máquina en un lugar llano y pare el motor.
- Pare la máquina e inspeccione la cuchilla después de golpear un objeto o si se produce una vibración anormal. Haga las reparaciones necesarias a la máquina antes de volver a utilizarla.
- Mantenga las manos y los pies alejados de las unidades de corte.
- Mire hacia atrás y hacia abajo antes de poner marcha atrás para asegurarse de que el camino está despejado.
- Mantenga alejadas a otras personas y a animales domésticos.
- Vaya más despacio y tenga cuidado al cruzar calles y aceras. Pare la cuchilla si no está segando.
- Sepa el sentido de descarga de la máquina y no oriente la descarga hacia nadie.
- No utilice la máquina bajo la influencia de drogas o alcohol.
- Tenga cuidado al cargar o descargar la máquina en/desde un remolque o un camión.
- Tenga cuidado al acercarse a esquinas ciegas, arbustos, árboles u otros objetos que puedan dificultar la visión.

Mantenimiento y almacenamiento

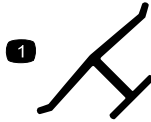
- Pare el motor y desconecte el cable de la bujía. Espere a que se detenga todo movimiento antes de ajustar, limpiar o reparar la máquina.
- Limpie la hierba y los residuos de la unidad de corte, la transmisión, el silenciador y el motor para prevenir incendios. Limpie cualquier aceite o combustible derramado.
- Espere a que se enfríe el motor antes de guardar la máquina, y no la guarde cerca de una llama.
- Cierre el combustible antes de almacenar o transportar la máquina. No almacene el combustible cerca de una llama, y no drene el combustible dentro de un edificio.
- No permita nunca que la máquina sea revisada o reparada por personas que no hayan recibido una formación adecuada.
- Retire el cable de la bujía antes de efectuar reparación alguna.
- Tenga cuidado al comprobar la cuchilla. Envuelva la cuchilla o lleve guantes, y extreme las precauciones al realizar tareas de mantenimiento en la cuchilla. La única operación válida es cambiar la cuchilla; no la enderece ni la suelde nunca.
- Mantenga las manos y los pies alejados de las piezas en movimiento. Si es posible, no haga ajustes en la máquina mientras el motor está en marcha.
- Mantenga todas las piezas en buenas condiciones de funcionamiento, y todos los herrajes bien apretados. Sustituya cualquier pegatina desgastada o deteriorada.
- La mejor manera de proteger su inversión y obtener un rendimiento óptimo de sus equipos Toro es contar siempre con piezas genuinas de Toro. Por lo que respecta a la fiabilidad, Toro suministra piezas de repuesto diseñadas con las mismas especificaciones de ingeniería que nuestros equipos. Para su tranquilidad, exija piezas genuinas Toro.

Transporte

- Tenga cuidado al cargar o descargar la máquina en/desde un remolque o un camión.
- Utilice rampas de ancho completo para cargar la máquina en un remolque o un camión.
- Amarre la máquina firmemente con correas, cadenas, cables o cuerdas. Tanto las correas delanteras como las traseras deben orientarse hacia abajo y hacia fuera respecto a la máquina.

Pegatinas de seguridad e instrucciones

Las pegatinas de seguridad e instrucciones están a la vista del operador y están ubicadas cerca de cualquier zona de peligro potencial. Sustituya cualquier pegatina que esté dañada o que falte.



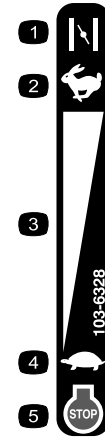
Marca del fabricante

1. Indica que la cuchilla ha sido identificada como pieza del fabricante original de la máquina.



93-7009

1. Advertencia—no opere el cortacésped con el deflector elevado o retirado; mantenga colocado el deflector.
2. Peligro de corte/desmembramiento de mano o pie por la cuchilla del cortacésped—no se acerque a las piezas en movimiento.



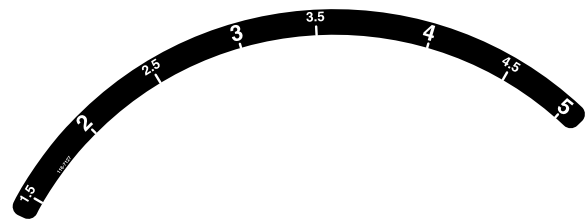
103-6328

- | | |
|-----------------------------|----------------|
| 1. Estárter | 4. Lento |
| 2. Rápido | 5. Motor—parar |
| 3. Ajuste variable continuo | |

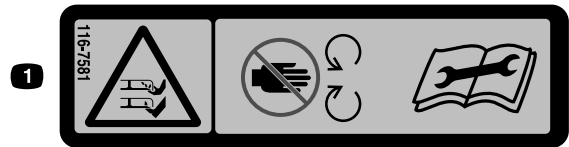


94-8072

1. Advertencia—Peligro de corte/desmembramiento de manos o pies, mecanismo de corte.



116-7127



116-7581

1. Peligro de corte/desmembramiento de mano o pie por la cuchilla del cortacésped—no se acerque a las piezas en movimiento. Lea el *Manual del operador* antes de limpiar, ajustar o realizar operaciones de mantenimiento en la máquina.



116-7583

1. Advertencia—lea el Manual del operador. No utilice esta máquina si no ha recibido una formación adecuada.
2. Peligro de objetos arrojados—mantenga a otras personas a una distancia prudencial de la máquina.
3. Peligro de objetos arrojados—no opere el cortacésped sin que esté colocado el tapón de descarga trasera o la bolsa.
4. Peligro de corte/desmembramiento de mano o pie por la cuchilla del cortacésped—no se acerque a las piezas en movimiento; mantenga colocados todos los protectores.
5. Advertencia—lleve protección auditiva.
6. Peligro de corte/desmembramiento de mano o pie, cuchilla del cortacésped—no siegue las pendientes hacia arriba/abajo; siegue las pendientes de través; pare el motor antes de abandonar el puesto del operador—recoja cualquier objeto que podría ser lanzado al aire por las cuchillas, y mire hacia atrás mientras conduce en marcha atrás.

CALIFORNIA SPARK ARRESTER WARNING

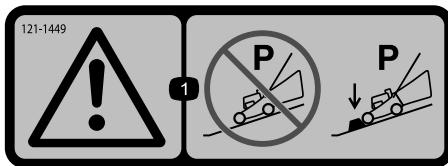
Operation of this equipment may create sparks that can start fires around dry vegetation. A spark arrester may be required. The operator should contact local fire agencies for laws or regulations relating to fire prevention requirements. 117-2718

117-2718



120-9570

1. Advertencia—no se acerque a las piezas en movimiento; mantenga colocados todos los protectores.



121-1449

1. Advertencia—no aparque en pendientes a menos que las ruedas estén calzadas o bloqueadas.

Montaje

1

Instalación del manillar

No se necesitan piezas

Procedimiento

▲ ADVERTENCIA

Si pliega o despliega el manillar de forma incorrecta, pueden dañarse los cables, creando unas condiciones de operación inseguras.

- No dañe los cables al plegar o desplegar el manillar.
- Si un cable está dañado, póngase en contacto con el Servicio Técnico Autorizado.

1. Retire los 2 pernos del bastidor de la máquina, en la posición indicada en [Figura 3](#).

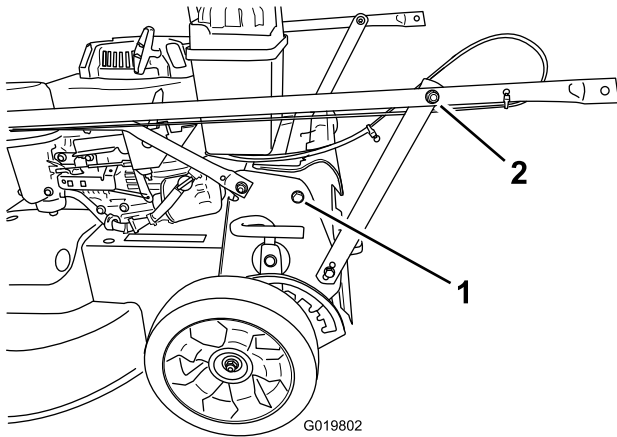


Figura 3

1. Perno (2)
2. Tuerca del soporte del manillar (2)

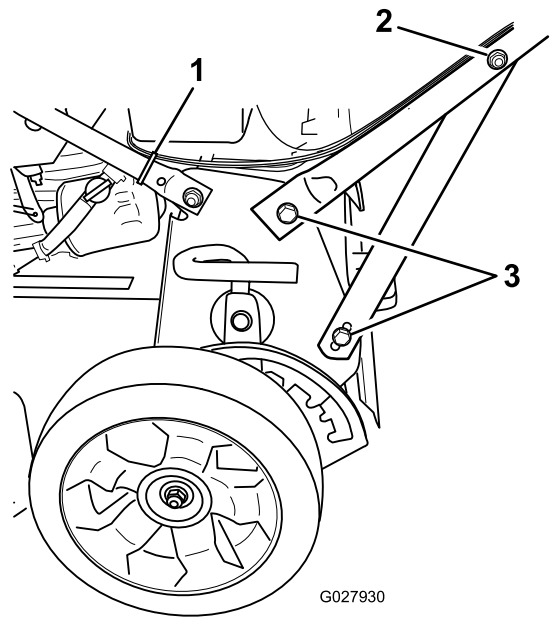


Figura 4

1. Brida
2. Tuerca del soporte del manillar (2)
3. Perno (4)

5. Utilice una brida para sujetar los cables al manillar inferior, en la posición indicada en [Figura 4](#)
6. Sujete la brida al manillar y recorte el material sobrante de la brida.

2

Ajuste de la altura del manillar

No se necesitan piezas

Procedimiento

1. Sitúese en la posición normal de trabajo para determinar la altura del manillar que le sea más cómoda.
2. Retire el perno del manillar e insértelo en uno de los tres taladros situados en la parte inferior del soporte del manillar ([Figura 5](#)).

2. Gire el manillar hacia atrás a la posición de operación.
3. Sujete el manillar a la máquina con los pernos que retiró en el paso 1
4. Apriete las fijaciones del manillar en ambos lados de la máquina, según se muestra en [Figura 4](#).

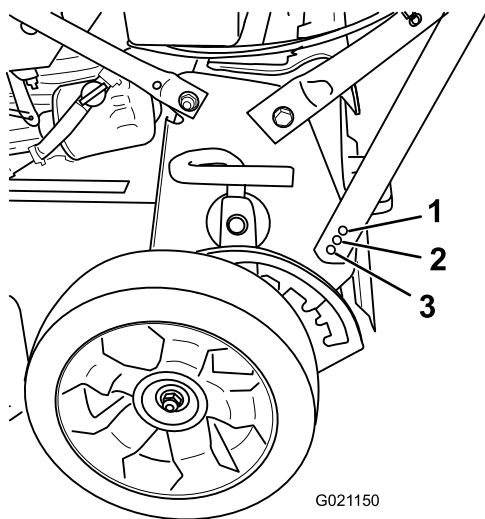


Figura 5

1. Altura mínima del manillar
2. Altura media del manillar
3. Altura máxima del manillar

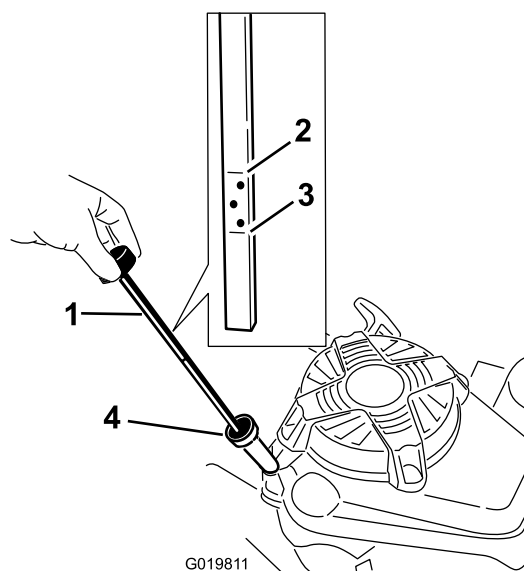


Figura 6

1. Varilla
2. Marca Full (lleno)
3. Marca Add (añadir)
4. Tubo de llenado de aceite

3. Apriete el perno del manillar hasta que quede firme.
4. Repita los pasos anteriores en el otro lado de la máquina.

3

Llenado del cárter de aceite

No se necesitan piezas

Procedimiento

Importante: Esta máquina se suministra sin aceite en el motor. Antes de arrancar el motor, llene el motor de aceite.

1. Lleve la máquina a una superficie nivelada.
2. Retire la varilla girando el tapón en el sentido contrario a las agujas del reloj y tirando del mismo.
3. Si el cárter está vacío, agregue aproximadamente tres cuartas partes de la capacidad total del cárter por el tubo de llenado de aceite (Figura 6).

Nota: Capacidad máxima: 0,85 l (29 onzas) con filtro de aceite; 0,65 l (22 onzas) sin filtro de aceite; Tipo: aceite detergente SAE 30 o SAE 10W30 con clasificación de servicio API de SF, SG, SH, SJ, SL o superior.

4. Limpie la varilla con un paño limpio.
5. Introduzca la varilla en el cuello de llenado, luego retírela.

Nota: Para asegurar una lectura correcta del nivel de aceite, inserte la varilla hasta el fondo.

6. Observe en la varilla el nivel de aceite (Figura 6).
 - Si el nivel de aceite está por debajo de la marca **Add (añadir)**, agregue **lentamente** una pequeña cantidad de aceite por el tubo de llenado, luego repita los pasos 4 a 6 hasta que el nivel de aceite llegue a la marca **Full (lleno)** de la varilla.
 - Si el nivel de aceite está por encima de la marca **Full (lleno)**, drene el exceso de aceite hasta que el nivel llegue a la marca **Full (lleno)** de la varilla; consulte [Cómo cambiar el aceite del motor \(página 20\)](#).

Importante: Si el nivel de aceite del motor es demasiado bajo o demasiado alto y usted arranca el motor, puede dañar el motor.

7. Inserte la varilla en el cuello de llenado y enrosque el tapón en el sentido de las agujas del reloj hasta que quede apretado.

4

Ensamblaje de la bolsa de recogida

No se necesitan piezas

Procedimiento

1. Coloque la bolsa de recogida sobre el bastidor, según se muestra en la [Figura 7](#).

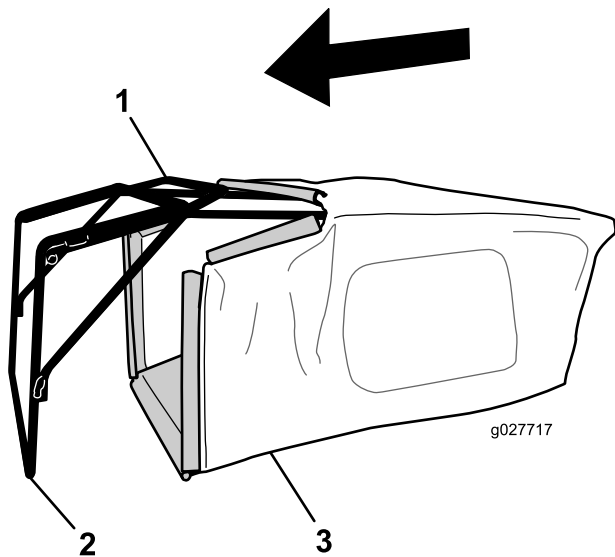


Figura 7

- | | |
|-------------|----------------------|
| 1. Manillar | 3. Bolsa de recogida |
| 2. Bastidor | |

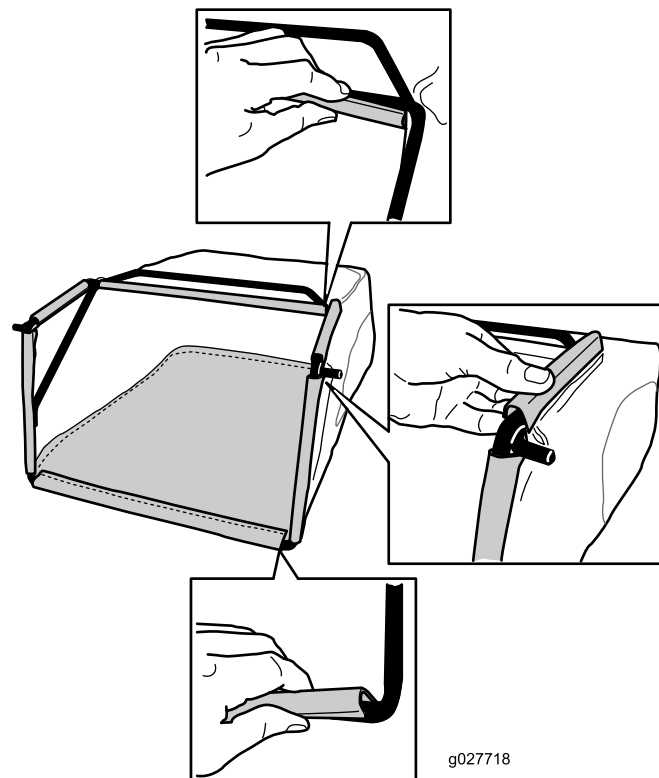


Figura 8

3. Enganche los canales superior y laterales de la bolsa en la parte superior y en los laterales del bastidor, respectivamente ([Figura 8](#)).

Nota: No coloque la bolsa sobre el manillar ([Figura 7](#)).

2. Enganche el canal inferior de la bolsa en la parte inferior del bastidor ([Figura 8](#)).

El producto

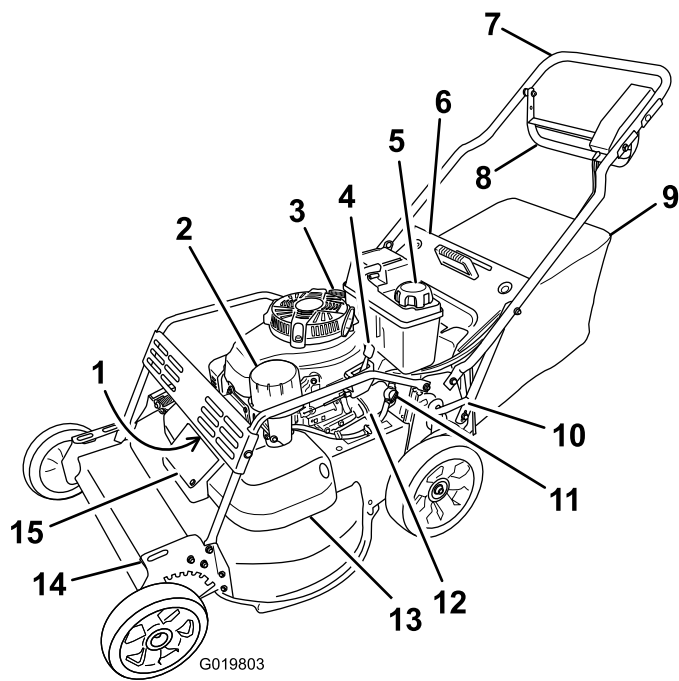


Figura 9

- | | |
|---|--|
| 1. Bujía (debajo de la defensa delantera) | 9. Bolsa de recogida |
| 2. Filtro de aire | 10. Palanca de altura de corte trasera |
| 3. Varilla/orificio de llenado de aceite | 11. Válvula de cierre del combustible |
| 4. Palanca del acelerador | 12. Filtro de aceite |
| 5. Tapón del depósito de combustible | 13. Cubierta de la correa |
| 6. Deflector trasero | 14. Palanca de altura de corte delantera |
| 7. Manillar | 15. Panel de acceso a la cubierta de la correa |
| 8. Barra de control | |

Controles

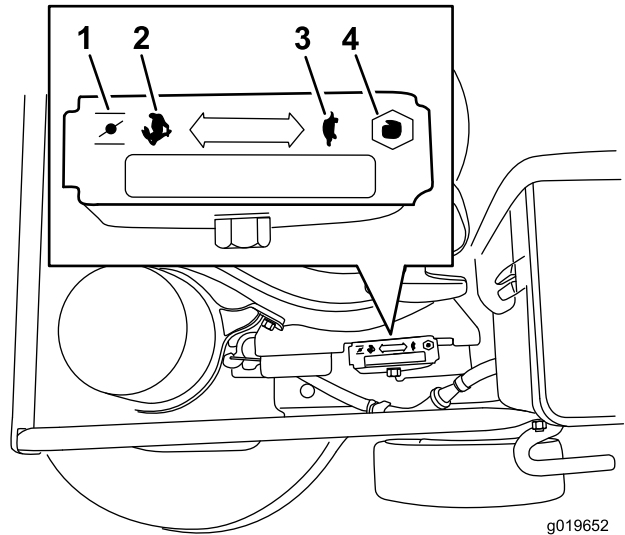


Figura 11

Acelerador (palanca del acelerador no mostrada para mayor claridad)

- | | |
|-------------|-----------|
| 1. Estárter | 3. Lento |
| 2. Rápido | 4. Parada |

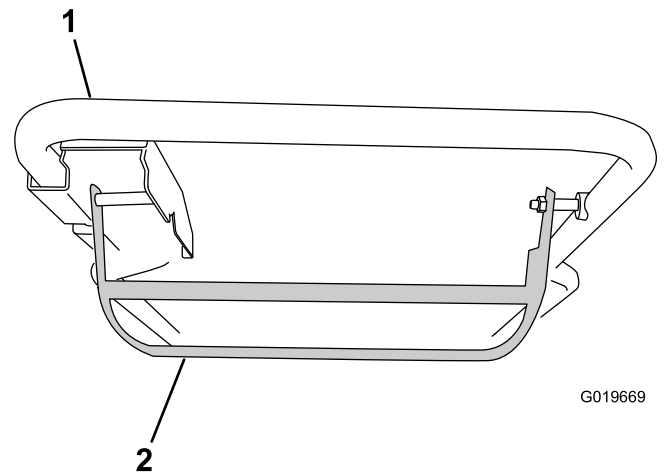


Figura 12
Barra de control

- | | |
|-------------|---------------------|
| 1. Manillar | 2. Barra de control |
|-------------|---------------------|

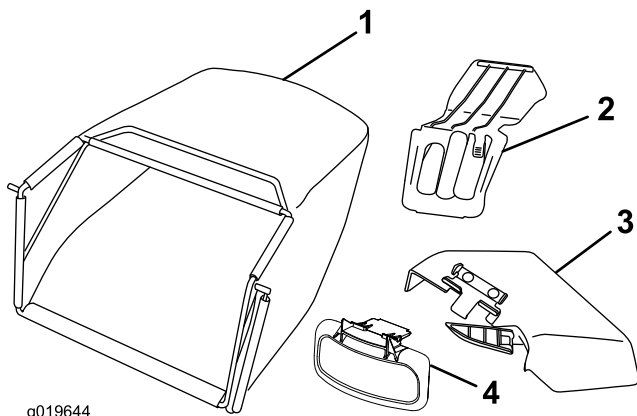


Figura 10

- | | |
|------------------------------|----------------------------------|
| 1. Bolsa de recogida | 3. Conducto de descarga lateral |
| 2. Tapón de descarga trasera | 4. Deflector de descarga lateral |

Operación

Nota: Los lados derecho e izquierdo de la máquina se determinan desde la posición normal del operador.

Cada vez que vaya a segar, asegúrese de que la transmisión autopropulsada y la barra de control funcionan correctamente. Al soltar la barra de control, las cuchillas y la transmisión autopropulsada deben detenerse. Si no lo hacen, póngase en contacto con el Servicio Técnico Autorizado.

⚠ CUIDADO

Esta máquina produce niveles sonoros que superan los 85 dBA en el oído del operador, y que pueden causar pérdidas auditivas en caso de periodos extendidos de exposición.

Lleve protección auditiva mientras opera esta máquina.



Figura 13

1. Advertencia—lleve protección auditiva.

Comprobación del nivel de aceite del motor

Intervalo de mantenimiento: Cada vez que se utilice o diariamente

Antes de cada uso, compruebe que el nivel de aceite está entre las marcas **Add (añadir)** y **Full (lleno)** de la varilla (Figura 14).

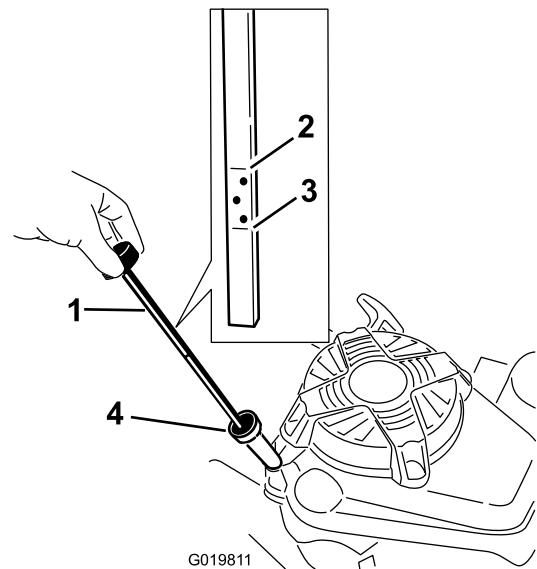


Figura 14

1. Varilla
2. Marca Full (lleno)
3. Marca Add (añadir)
4. Tubo de llenado de aceite

1. Lleve la máquina a una superficie nivelada.
2. Limpie alrededor de la varilla (Figura 14).
3. Retire la varilla girando el tapón en el sentido contrario a las agujas del reloj y tirando del mismo.
4. Limpie la varilla con un paño limpio.
5. Introduzca la varilla en el cuello de llenado, luego retírela.
6. Observe en la varilla el nivel de aceite (Figura 14).

Nota: Para asegurar una lectura correcta del nivel de aceite, inserte la varilla hasta el fondo.

- Si el nivel de aceite está por debajo de la marca **Add (añadir)**, agregue **lentamente** una pequeña cantidad de aceite por el tubo de llenado, luego repita los pasos 4 a 6 hasta que el nivel de aceite llegue a la marca **Full (lleno)** de la varilla.
- Si el nivel de aceite está por encima de la marca **Full (lleno)**, drene el exceso de aceite hasta que el nivel llegue a la marca **Full (lleno)** de la varilla; consulte [Cómo cambiar el aceite del motor \(página 20\)](#).

Importante: Si el nivel de aceite del motor es demasiado bajo o demasiado alto y usted arranca el motor, puede dañar el motor.

7. Inserte la varilla en el cuello de llenado y enrosque el tapón en el sentido de las agujas del reloj hasta que quede apretado.

Cómo llenar el depósito de combustible

⚠ PELIGRO

La gasolina es altamente inflamable y explosiva. Un incendio o una explosión provocado(a) por la gasolina puede causarle quemaduras a usted y a otras personas.

- Para evitar que una carga estática incendie la gasolina, coloque el recipiente y/o la máquina directamente sobre el suelo antes de repostar, no en un vehículo o sobre otro objeto.
- Llene el depósito en el exterior cuando el motor esté frío. Limpie cualquier derrame.
- No maneje gasolina si está fumando, ni cerca de una llama desnuda o chispas.
- Almacene la gasolina en un recipiente homologado y manténgala fuera del alcance de los niños.
- Para obtener los mejores resultados, utilice solamente gasolina fresca (comprada hace menos de 30 días), sin plomo, de 87 o más octanos (método de cálculo $(R+M)/2$).
- Son aceptables los combustibles oxigenados con hasta el 10% de etanol o el 15% de MTBE por volumen.
- **Etanol:** Es aceptable el uso de gasolina con hasta el 10% de etanol (gasohol) o el 15% de MTBE (éter metil tert-butílico) por volumen. El etanol y el MTBE no son lo mismo. No está autorizado el uso de gasolina con el 15% de etanol (E15) por volumen. No utilice nunca gasolina que contenga más del 10% de etanol por volumen, como por ejemplo la E15 (contiene el 15% de etanol), la E20 (contiene el 20% de etanol) o la E85 (contiene hasta el 85% de etanol). El uso de gasolina no autorizada puede causar problemas de rendimiento o daños en el motor que pueden no estar cubiertos bajo la garantía.
- No utilice gasolina que contenga metanol.
- No guarde combustible en el depósito de combustible o en recipientes de combustible durante el invierno a menos que haya añadido un estabilizador
- No añada aceite a la gasolina.

Llene el depósito con gasolina fresca normal sin plomo, de una marca reconocida (Figura 15).

Importante: Para reducir los problemas de arranque, añada estabilizador de combustible al combustible durante toda la temporada, mezclándolo con gasolina comprado hace menos de treinta días.

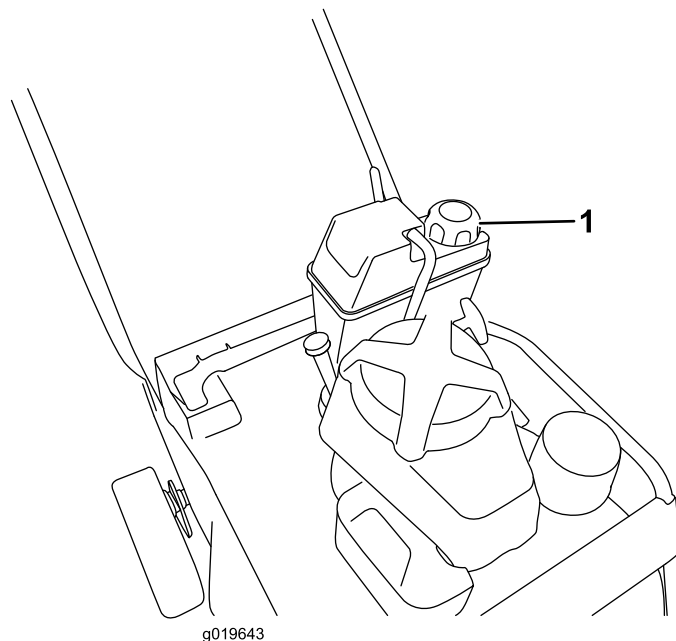


Figura 15

1. Tapón del depósito de combustible

Ajuste de la altura de corte

⚠ PELIGRO

Al ajustar las palancas de ajuste de la altura de corte, sus manos podrían tocar una cuchilla en movimiento, lo que podría causarle graves lesiones.

- Pare el motor y espere a que se detengan todas las piezas en movimiento antes de ajustar la altura de corte.
- No ponga los dedos debajo de la carcasa al ajustar la altura de corte.

La altura de corte puede ajustarse entre 38 mm (1-1/2 pulgadas) y 127 mm (5 pulgadas) en incrementos de 13 mm (1/2 pulgada).

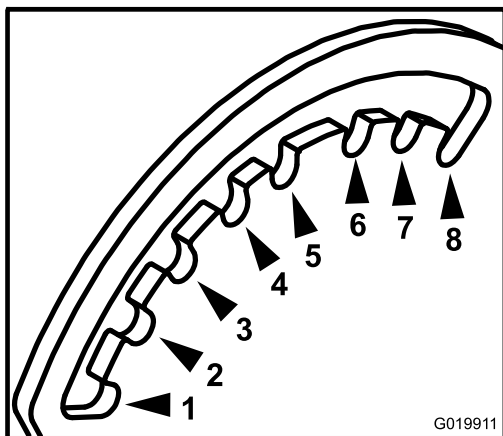


Figura 16

Visto desde el lado izquierdo delantero de la máquina.

- | | |
|---------------------------|----------------------------|
| 1. 38 mm (1-1/2 pulgadas) | 5. 89 mm (3-1/2 pulgadas) |
| 2. 51 mm (2 pulgadas) | 6. 102 mm (4 pulgadas) |
| 3. 64 mm (2-1/2 pulgadas) | 7. 114 mm (4-1/2 pulgadas) |
| 4. 76 mm (3 pulgadas) | 8. 127 mm (5 pulgadas) |

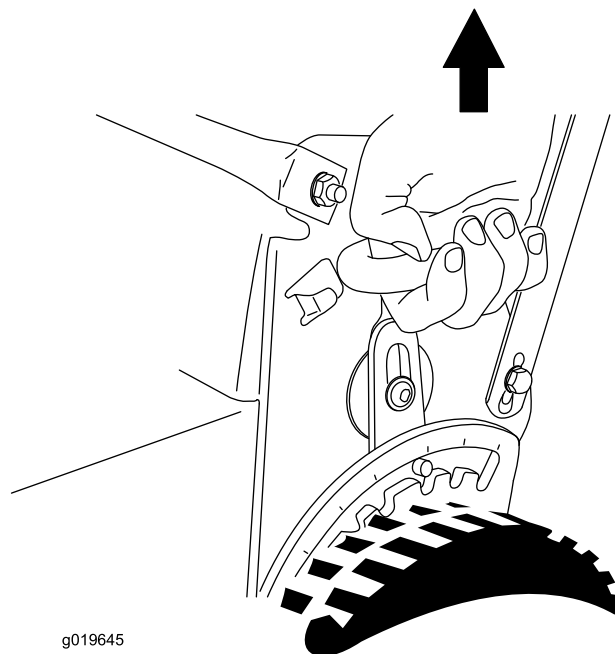


Figura 18

Palanca de altura de corte trasera

La altura de corte se controla con una palanca delantera y una palanca trasera, ambas situadas en el lado izquierdo de la máquina (Figura 17 y Figura 18). Para elevar o bajar la máquina, accione la palanca, eleve o baje la máquina, y luego suelte la palanca.

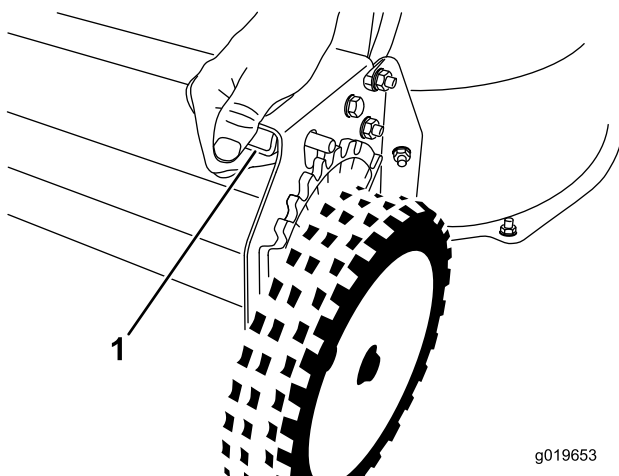


Figura 17

Palanca de altura de corte delantera

1. Accione la palanca para desengranarla.

Arranque del motor

1. Conecte el cable de la bujía (Figura 9).
2. Abra la válvula de cierre de combustible (Figura 19).

Nota: Cuando la válvula de cierre del combustible está abierta, la palanca está paralela al tubo de combustible.

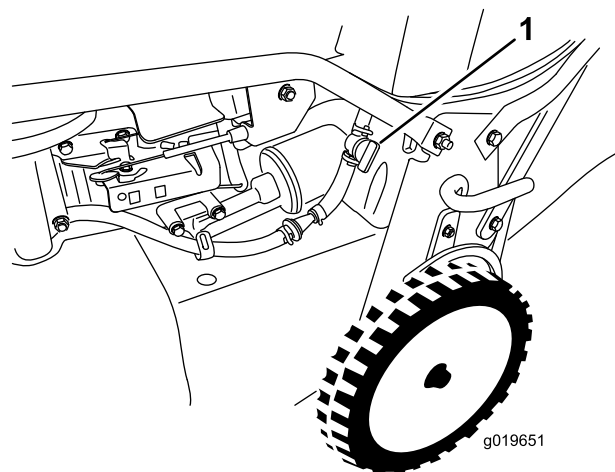


Figura 19

1. Válvula de cierre del combustible
3. Mueva el control del acelerador a la posición de **Estárter** (Figura 11).
4. Tire suavemente del arrancador hasta que note resistencia, luego tire con fuerza.
5. Cuando el motor arranque, mueva la palanca de control del acelerador a la posición de **Rápido** (Figura 10).

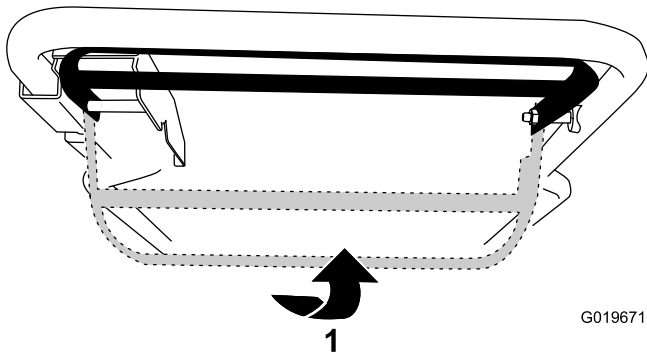
Nota: Si el motor no arranca después de tres intentos, repita los pasos 3 a 5.

Cómo parar el motor

1. Mueva el control del acelerador a la posición de **Parada** y espere a que se detengan todas las piezas en movimiento.
2. Cierre la válvula de cierre del combustible y desconecte el cable de la bujía si no va a utilizar la máquina o si la va a dejar sin supervisar.

Utilización de la transmisión autopropulsada y activación de las cuchillas

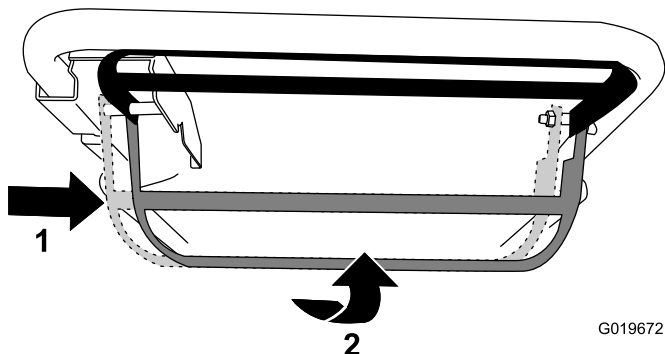
- Para engranar el sistema de autopropulsión sin activar las cuchillas, levante la barra de control hasta el manillar (Figura 20).



1
Figura 20

1. Levante la barra de control hasta el manillar.

- Para engranar la transmisión autopropulsada y activar las cuchillas, mueva la barra de control a la derecha hasta que haga tope y levántela hasta el manillar (Figura 21).



2
Figura 21

1. Mueva la barra de control a la derecha.
2. Levante la barra de control hasta el manillar.

- Para desengranar la transmisión autopropulsada y las cuchillas, suelte la barra de control.

Nota: Puede variar la velocidad de avance aumentando o reduciendo la distancia entre la barra de control y el manillar. Baje la barra de control para reducir la velocidad durante los giros o si la máquina avanza demasiado deprisa. Si baja demasiado la barra de control, la autopropulsión se desactiva. Acerque la barra de control más al manillar para aumentar la velocidad de avance. Cuando usted aprieta la barra de control contra el manillar, la máquina avanza a la velocidad máxima de autopropulsión.

Comprobación del sistema de frenado de las cuchillas

Antes de cada uso, compruebe que las cuchillas se paran en 3 segundos o menos después de soltar la barra de control.

Uso de la bolsa de recogida

Intervalo de mantenimiento: Cada vez que se utilice o diariamente—Compruebe el funcionamiento del sistema de frenado de las cuchillas. Las cuchillas deben pararse en 3 segundos o menos después de soltar la barra de control; si no lo hacen, póngase en contacto con un Servicio Técnico Autorizado.

Puede utilizarse la bolsa de recogida para comprobar el sistema de frenado de la cuchilla.

1. Retire el tapón de descarga.
2. Instale la bolsa de recogida vacía en la máquina.
3. Arranque el motor.
4. Engrane las cuchillas.

Nota: La bolsa debe empezar a inflarse, lo que indica que las cuchillas están girando.

5. Mientras observa la bolsa, suelte la barra de control.

Nota: Si la bolsa no se desinfla en 3 segundos o menos después de soltar la barra de control, el sistema de frenado de las cuchillas puede estar deteriorándose, y si no se toman medidas, podría dar lugar a un estado de operación inseguro. Haga revisar y reparar la máquina por un Servicio Técnico Autorizado.

6. Pare el motor y espere a que se detengan todas las piezas en movimiento.

Sin usar la bolsa de recogida

1. Lleve la máquina a una superficie pavimentada en una zona al abrigo del viento.
2. Ajuste las 4 ruedas a la altura de corte de 89 mm (3-1/2 pulgadas).
3. Tome media página de periódico y haga una bola con ella que sea lo suficientemente pequeña como para pasar por debajo de la máquina (unos 76 mm/3 pulgadas de diámetro).

4. Coloque la bola de papel de periódico a unos 13 cm (5 pulgadas) por delante de la máquina.
5. Arranque el motor.
6. Engrane las cuchillas.
7. Suelte la barra de control y empiece a contar 3 segundos.
8. Al llegar a 3, empuje la máquina rápidamente hacia adelante, por encima de la bola de papel.
9. Pare el motor y espere a que se detengan todas las piezas en movimiento.
10. Vaya a la parte delantera de la máquina y compruebe la bola de papel de periódico.

Nota: Si la bola de papel no pasó por debajo de la máquina, repita los pasos 4 a 10.

Importante: Si la bola de papel de periódico está deshecha o deshilachada, las cuchillas no se detuvieron correctamente, lo cual implica un estado de operación inseguro. Póngase en contacto con el Servicio Técnico Autorizado.

Reciclado de los recortes

Su máquina viene preparada de fábrica para reciclar los recortes de hierba y hojas y devolverlos al césped. Para preparar la máquina para el reciclado:

- Si el conducto de descarga lateral está instalado en la máquina, retírelo e instale el deflector de descarga lateral; consulte [Cómo retirar el conducto de descarga lateral \(página 17\)](#).
- Si la bolsa de recogida está instalada en la máquina, retírela; consulte [Cómo retirar la bolsa de recogida \(página 16\)](#).
- Si el tapón de descarga trasero no está instalado, sujételo por el asa, eleve el deflector trasero e introdúzcalo en el conducto de descarga trasera hasta que el enganche encaje en su sitio; consulte [Figura 22](#).

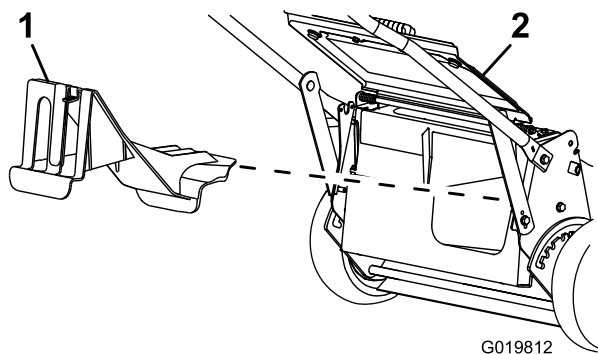


Figura 22

1. Tapón de descarga trasera
2. Deflector trasero

⚠ ADVERTENCIA

Asegúrese de que el tapón de descarga trasera está colocado antes de reciclar los recortes. No engrane nunca las cuchillas sin tener instalada la tapa de descarga trasera o la bolsa de recogida.

Ensamado de los recortes

Utilice la bolsa de recogida si usted desea recoger los recortes de hierba y hojas del césped.

⚠ ADVERTENCIA

Si la bolsa de recogida está desgastada, pueden arrojar pequeñas piedras y otros residuos similares hacia el operador u otras personas, provocando lesiones personales graves o la muerte.

Compruebe frecuentemente la bolsa de recogida. Si está dañada, instale una bolsa de recambio Toro nueva.

Si el conducto de descarga lateral está instalado en la máquina, retírelo e instale el deflector de descarga lateral antes de ensacar los recortes; consulte [Cómo retirar el conducto de descarga lateral \(página 17\)](#).

⚠ ADVERTENCIA

Las cuchillas están muy afiladas; cualquier contacto con las cuchillas puede causar lesiones personales graves.

Pare el motor y espere a que se detengan todas las piezas en movimiento antes de abandonar el puesto del operador.

Instalación de la bolsa de recogida

1. Levante y sujete el deflector trasero (Figura 23).

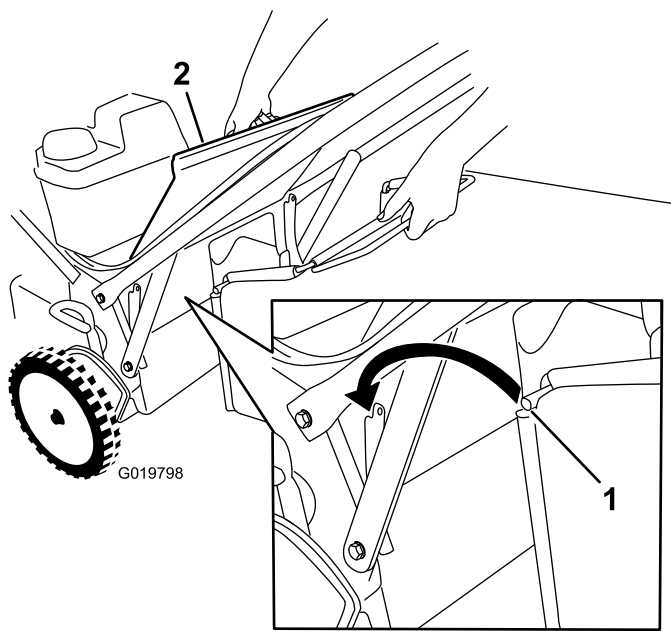


Figura 23

1. Varilla de la bolsa
2. Deflector trasero

2. Retire el tapón de descarga trasero presionando hacia abajo sobre el enganche con el dedo pulgar y extrayendo del tapón de la máquina (Figura 22).
3. Instale la varilla de la bolsa en las muescas de la base del manillar, y mueva la bolsa hacia adelante y hacia atrás para verificar que la varilla está asentada en el fondo de cada muesca; consulte Figura 3.
4. Baje el deflector trasero hasta que descansa sobre la bolsa de recogida.

Segar con la bolsa de recogida

⚠ ADVERTENCIA

Si la bolsa de recogida está desgastada, pueden arrojarse pequeñas piedras y otros residuos similares hacia el operador o hacia otras personas, provocando lesiones personales graves o la muerte al operador o a otras personas.

Compruebe frecuentemente la bolsa de recogida. Si está dañada, instale una bolsa de recambio Toro nueva.

Cómo retirar la bolsa de recogida

Para retirar la bolsa, siga en sentido inverso los pasos indicados anteriormente en Instalación de la bolsa de recogida.

⚠ PELIGRO

La máquina puede arrojar recortes de hierba y otros objetos por el conducto de descarga si éste está abierto. Los objetos arrojados con suficiente fuerza podrían causar lesiones personales graves o la muerte al operador o a otras personas.

No abra nunca la puerta del conducto de descarga con el motor en marcha.

Descarga lateral de los recortes

Utilice la descarga lateral para cortar hierba muy alta.

⚠ ADVERTENCIA

Las cuchillas están muy afiladas; cualquier contacto con las cuchillas puede causar lesiones personales graves.

Pare el motor y espere a que se detengan todas las piezas en movimiento antes de abandonar el puesto del operador.

⚠ PELIGRO

Si se deja abierto el orificio de descarga, podrían salir despedidos objetos hacia el operador u otra persona. También podría producirse un contacto con las cuchillas. Los objetos lanzados o cualquier contacto con la cuchilla pueden causar lesiones graves o la muerte.

No utilice la máquina nunca si no está colocado y en buenas condiciones de funcionamiento el deflector de descarga lateral o el conducto de descarga lateral.

Instalación del conducto de descarga lateral

Importante: Asegúrese de que el tapón de descarga trasera está colocado antes de reciclar los recortes.

1. Pare el motor y espere a que se detengan todas las piezas en movimiento.
2. Retire la bolsa de recogida si está instalada en la máquina; consulte [Cómo retirar la bolsa de recogida \(página 16\)](#).
3. Introduzca el tapón de descarga trasero; consulte [Reciclado de los recortes \(página 15\)](#).

- Retire el deflector de descarga lateral tirando hacia arriba del muelle que sujeta el deflector en su sitio y retirando el deflector (Figura 24).

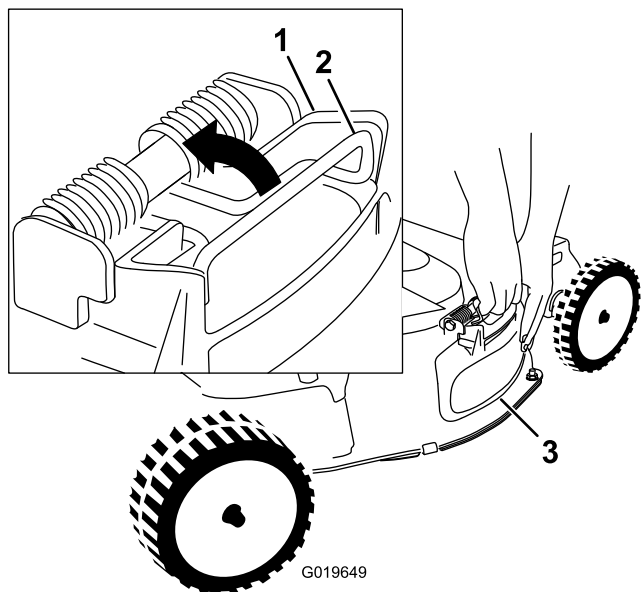


Figura 24

- Parte superior del deflector de descarga lateral
- Muelle
- Deflector de descarga lateral

- Para instalar el conducto de descarga lateral (Figura 25), tire hacia arriba del muelle, coloque el conducto sobre la abertura, y baje el muelle sobre las pestañas de la parte superior del conducto de descarga.

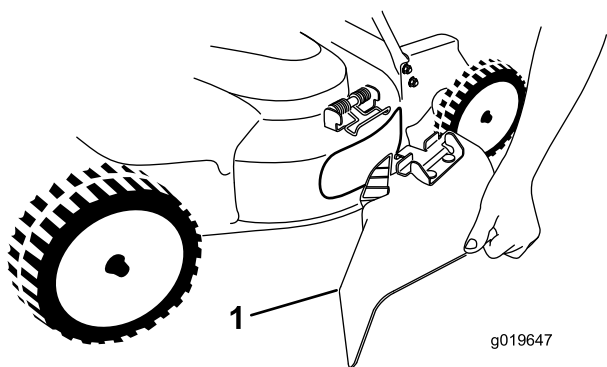


Figura 25

- Conducto de descarga lateral

Cómo retirar el conducto de descarga lateral

Para retirar el conducto de descarga lateral, invierta los pasos descritos en Instalación del conducto de descarga lateral.

Consejos de operación

Consejos generales

- Revise las instrucciones de seguridad y lea detenidamente este manual antes de utilizar la máquina.
- Despeje la zona de palos, piedras, alambres, ramas y otros residuos que podrían ser golpeados y arrojados por las cuchillas.
- Mantenga a todo el mundo, especialmente a niños y animales, alejados de las zonas de trabajo.
- Evite golpear árboles, muros, bordillos u otros objetos sólidos. No siegue nunca por encima de ningún objeto.
- Si la máquina golpea un objeto o empieza a vibrar, pare inmediatamente el motor, desconecte el cable de la bujía e inspeccione la máquina en busca de daños.
- Mantenga las cuchillas afiladas durante toda la temporada de siega. De vez en cuando, elimine las muescas de las cuchillas con una lima.
- Sustituya las cuchillas cuando sea preciso por cuchillas de repuesto originales de Toro.
- Siegue solamente hierba u hojas secas. La hierba mojada y las hojas mojadas tienden a pegarse al suelo, y pueden atascar la máquina o hacer que se cale el motor.

⚠ ADVERTENCIA

La hierba mojada o las hojas mojadas pueden causar graves lesiones si usted resbala y toca las cuchillas.

Siegue solamente en condiciones secas.

- Limpie debajo de la máquina después de cada uso. Consulte [Limpieza de los bajos de la máquina](#) (página 28).
- Mantenga el motor en buenas condiciones de funcionamiento.
- Ajuste la velocidad del motor a la posición más rápida para conseguir resultados óptimos de corte.

⚠ ADVERTENCIA

Si se hace funcionar el motor de la máquina a una velocidad mayor que el ajuste de fábrica, la máquina puede arrojar parte de la cuchilla o del motor a la zona donde está el operador u otra persona, causando graves lesiones personales o la muerte.

- No cambie el ajuste de velocidad del motor.
- Si usted sospecha que la velocidad del motor es superior a la normal, póngase en contacto con un Servicio Técnico Autorizado.

- Limpie el filtro de aire con frecuencia. El picado de la hierba hace que se formen nubes de recortes y polvo, que ataskan el filtro de aire y reducen el rendimiento del motor.

Cómo cortar la hierba

- La hierba crece a velocidades distintas según la estación del año. En el calor del verano, es mejor cortar la hierba usando los ajustes de altura de corte de 51 mm (2 pulgadas), 64 mm (2-1/2 pulgadas) o 83 mm (3 pulgadas). Corte solamente un tercio de la hoja de hierba cada vez. No corte con un ajuste inferior a 51 mm (2 pulgadas) a menos que la hierba sea escasa, o a finales del otoño cuando el ritmo de crecimiento de la hierba empieza a decaer.
- Cuando corte hierba de más de 15 cm (6 pulgadas) de alto, siegue primero usando la altura de corte más alta y camine despacio, luego siegue de nuevo a una altura menor para obtener el mejor aspecto del césped. Si la hierba es demasiado alta y las hojas se amontonan en el césped, pueden atascar la máquina y hacer que se cale el motor.
- Alterne la dirección de corte. Esto ayuda a dispersar los recortes en todo el césped, dando una fertilización más homogénea.

Si el aspecto final del césped no es satisfactorio, pruebe con una o más de las técnicas siguientes:

- Afilan las cuchillas.
- Caminar más despacio mientras siega.

- Elevar la altura de corte de la máquina.
- Cortar el césped con más frecuencia.
- Solapar los pasillos de corte en lugar de cortar un pasillo completo en cada pasada.
- Ajuste la altura de corte una muesca menos en las ruedas delanteras que en las traseras. Por ejemplo, ajuste las ruedas delanteras a 51 mm (2- pulgadas) y las traseras a 64 mm (2-1/2 pulgadas).

Cómo cortar hojas

- Después de segar el césped, asegúrese de que la mitad del césped se ve a través de la cobertura de hojas cortadas. Es posible que tenga que hacer más de una pasada por encima de las hojas.
- Para una cobertura de hojas escasa, ajuste todas las ruedas a la misma altura de corte.
- Si hay más de 13 cm (5 pulgadas) de hojas en el césped, ajuste la altura de corte de las ruedas delanteras una muesca o dos más alta que la de las ruedas traseras. De esta manera las hojas se introducen más fácilmente debajo de la carcasa de la máquina.
- Siegue más despacio si la máquina no corta las hojas suficientemente finas.

Mantenimiento

Calendario recomendado de mantenimiento

Intervalo de mantenimiento y servicio	Procedimiento de mantenimiento
Después de las primeras 5 horas	<ul style="list-style-type: none"> • Cambie el aceite del motor sin el filtro de aceite. • Realice el mantenimiento del sistema de transmisión de las cuchillas.
Cada vez que se utilice o diariamente	<ul style="list-style-type: none"> • Compruebe el nivel de aceite del motor. • Compruebe el funcionamiento del sistema de frenado de las cuchillas. Las cuchillas deben pararse en 3 segundos o menos después de soltar la barra de control; si no lo hacen, póngase en contacto con un Servicio Técnico Autorizado. • Inspeccione el filtro de aire. • Compruebe las cuchillas y realice el mantenimiento necesario. • Inspeccione las cuchillas. • Limpie debajo de la carcasa de la máquina.
Cada 25 horas	<ul style="list-style-type: none"> • Limpie el pre-limpiador de gomaespuma (con más frecuencia en condiciones de mucho polvo).
Cada 50 horas	<ul style="list-style-type: none"> • Cambie el aceite del motor; cámbielo con más frecuencia en condiciones de mucho polvo. • Compruebe la condición de las correas. • Compruebe el tubo de combustible y cámbielo si es necesario. • Elimine los residuos de debajo de la cubierta de la correa. • Realice el mantenimiento del sistema de transmisión de las cuchillas.
Cada 100 horas	<ul style="list-style-type: none"> • Cambie el filtro de aceite. • Compruebe la bujía. • Limpie el filtro del depósito de combustible. • Cambie el filtro de combustible.
Cada 250 horas	<ul style="list-style-type: none"> • Cambie la correa del embrague del freno de la cuchilla.

Intervalo de mantenimiento y servicio	Procedimiento de mantenimiento
Cada 300 horas	<ul style="list-style-type: none"> • Cambie el filtro de aire de papel (con más frecuencia en condiciones de mucho polvo).
Cada año o antes del almacenamiento	<ul style="list-style-type: none"> • Vacíe el depósito de combustible antes de efectuar reparaciones, según las instrucciones, o antes del almacenamiento.

Importante: Consulte los procedimientos adicionales de mantenimiento del manual del propietario del motor.

⚠ CUIDADO

Si usted deja el cable conectado a la bujía, alguien podría arrancar el motor accidentalmente y causar lesiones graves a usted o a otras personas.

Desconecte el cable de la bujía antes de efectuar cualquier mantenimiento. Aparte el cable para evitar su contacto accidental con la bujía.

Mantenimiento del filtro de aire

Intervalo de mantenimiento: Cada vez que se utilice o diariamente

Cada 25 horas—Limpie el pre-limpiador de gomaespuma (con más frecuencia en condiciones de mucho polvo).

Cada 300 horas—Cambie el filtro de aire de papel (con más frecuencia en condiciones de mucho polvo).

Importante: No haga funcionar el motor sin el conjunto de filtrado de aire, porque se producirán graves daños al motor.

1. Pare el motor y espere a que se detengan todas las piezas en movimiento.
2. Desconecte el cable de la bujía.
3. Retire la tapa y límpiela a fondo (Figura 26).

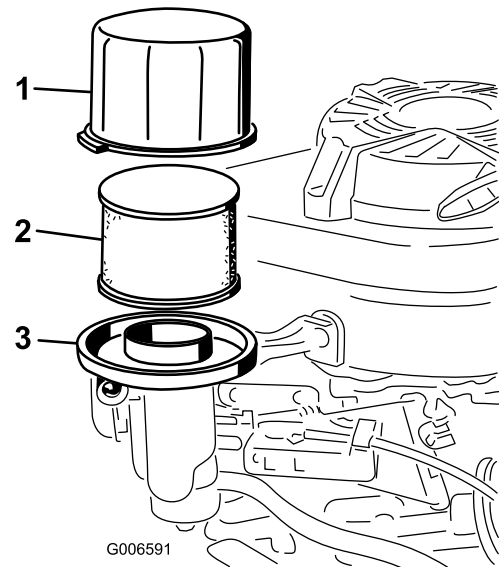


Figura 26

1. Tapa
2. Prefiltro de gomaespuma y filtro de papel
3. Base del filtro de aire

4. Retire el prefiltro de gomaespuma y el filtro de papel (Figura 26).
5. Retire el prefiltro de gomaespuma del filtro de papel (Figura 26) y sustituya el filtro de papel si está excesivamente sucio.

Importante: No intente limpiar el filtro de papel.

6. Lave el prelimpiador de gomaespuma con detergente suave y agua, luego séquelo apretando con un paño.

Nota: No añada aceite al pre-limpiador de gomaespuma.

7. Instale el pre-limpiador de gomaespuma sobre el filtro de papel.
8. Instale el conjunto del filtro de aire.
9. Coloque la tapa.

Cómo cambiar el aceite del motor

Intervalo de mantenimiento: Después de las primeras 5 horas—Cambie el aceite del motor sin el filtro de aceite.

Cada 50 horas—Cambie el aceite del motor; cámbielo con más frecuencia en condiciones de mucho polvo.

1. Haga funcionar el motor para calentar el aceite.

Nota: El aceite caliente fluye mejor y transporta más contaminantes.

⚠ ADVERTENCIA

El aceite puede estar muy caliente cuando el motor ha estado funcionando, y el contacto con aceite caliente puede causar lesiones personales graves.

Evite tocar el aceite caliente al drenarlo.

2. Pare el motor y espere a que se detengan todas las piezas en movimiento.
3. Desconecte el cable de la bujía.
4. Coloque un recipiente adecuado debajo del lado derecho de la máquina.
5. Retire la varilla girando el tapón en el sentido contrario a las agujas del reloj y tirando del mismo.
6. Vuelque la máquina, con el filtro de aire hacia arriba, para drenar el aceite en el recipiente (Figura 26).

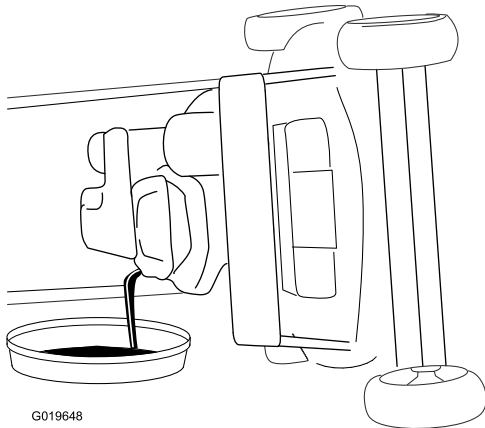


Figura 27

Nota: También puede retirar el aceite del cárter usando un extractor de aceite.

7. Ponga la máquina en la posición normal de trabajo.
8. Inserte la varilla en el cuello de llenado y enrosque el tapón en el sentido de las agujas del reloj hasta que quede apretado.

9. Recicle el aceite usado según la normativa local.
10. Llene el cárter con aceite nuevo hasta la marca Full (lleno) de la varilla. Consulte [3 Llenado del cárter de aceite \(página 8\)](#).
11. Limpie cualquier aceite derramado.

Cómo cambiar el filtro de aceite

Intervalo de mantenimiento: Cada 100 horas

1. Haga funcionar el motor para calentar el aceite.

⚠ ADVERTENCIA

El aceite puede estar caliente cuando el motor ha estado funcionando, y el contacto con aceite caliente puede causar lesiones personales graves.

Evite tocar el aceite caliente al drenarlo.

2. Pare el motor y espere a que se detengan todas las piezas en movimiento.
3. Desconecte el cable de la bujía.
4. Drene el aceite del motor; consulte [Cómo cambiar el aceite del motor \(página 20\)](#).
5. Coloque un trapo debajo del filtro de aceite para recoger cualquier aceite que se salga mientras retira el filtro.
6. Retire el filtro de aceite (Figura 28).

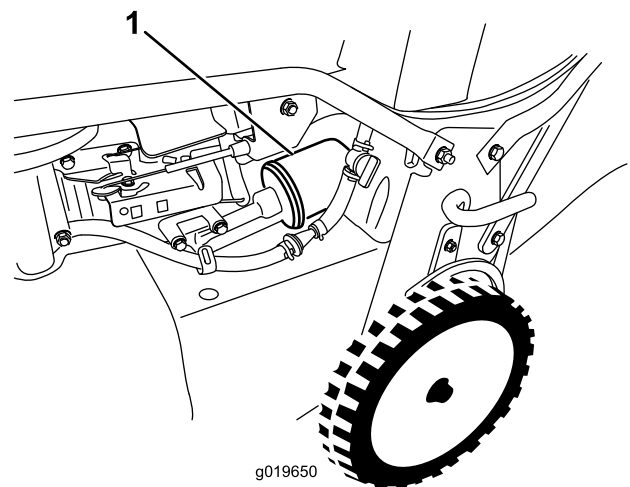


Figura 28

1. Filtro de aceite

7. Usando el dedo, unte la junta del filtro nuevo con aceite (Figura 29).

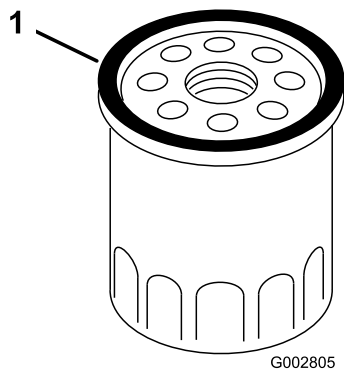


Figura 29

1. Junta

8. Instale el filtro nuevo hasta que la junta toque la base del filtro, luego apriete el filtro 2/3 vuelta más a mano.
9. Llene el cárter con aceite nuevo hasta la marca Full (lleno) de la varilla; consulte [3 Llenado del cárter de aceite \(página 8\)](#).
10. Conecte el cable de la bujía.
11. Haga funcionar el motor durante unos 3 minutos.
12. Pare el motor, espere a que se detengan todas las piezas en movimiento y compruebe que no hay fugas de aceite alrededor del filtro.
13. Añada aceite para compensar el aceite que está en el filtro de aceite; consulte [Comprobación del nivel de aceite del motor \(página 11\)](#).
14. Recicle el filtro de aceite usado según la normativa local.

Mantenimiento de la bujía

Intervalo de mantenimiento: Cada 100 horas

Utilice una bujía **NGK BPR5ES** o equivalente.

1. Pare el motor y espere a que se detengan todas las piezas en movimiento.
2. Desconecte el cable de la bujía.
3. Limpie alrededor de la bujía.
4. Retire la bujía de la culata.

Importante: Si la bujía está agrietada o sucia, cámbiela. No limpie los electrodos, porque cualquier arenilla que entre en el cilindro puede dañar el motor.

5. Ajuste el espacio entre los electrodos a 0,76 mm (0,030 pulgadas); consulte [Figura 30](#).

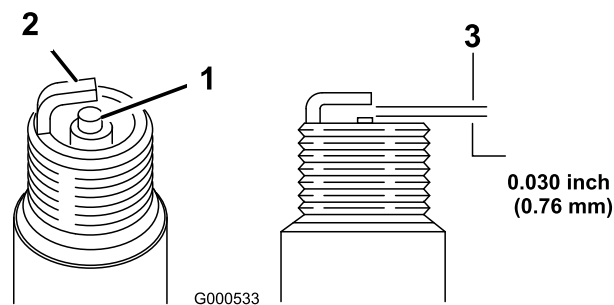


Figura 30

1. Aislante del electrodo central
2. Electrodo lateral
3. Distancia entre electrodos (no a escala)

6. Instale la bujía y la junta.
7. Apriete la bujía a 23 Nm (17 pies-libra).
8. Conecte el cable a la bujía.

Comprobación de la condición de las correas

Intervalo de mantenimiento: Cada 50 horas

1. Pare el motor y espere a que se detengan todas las piezas en movimiento.
2. Retire la cubierta de la correa ([Figura 9](#)) retirando los 4 pernos que la sujetan a la carcasa de la máquina.
3. Compruebe que las correas no tienen grietas, bordes deshilachados, marcas de quemaduras u otros daños.
4. Sustituya cualquier correa dañada.
5. Si cambia la correa de transmisión de las cuchillas, será necesario ajustarla. Consulte [Mantenimiento del sistema de transmisión de las cuchillas \(página 22\)](#).
6. Instale la cubierta de la correa usando los 4 pernos que se retiraron en el paso 2.

Vaciado del depósito de combustible y limpieza del filtro

Intervalo de mantenimiento: Cada 50 horas—Compruebe el tubo de combustible y cámbielo si es necesario.

Cada 100 horas—Limpie el filtro del depósito de combustible.

Cada año o antes del almacenamiento—Vacíe el depósito de combustible antes de efectuar reparaciones, según las instrucciones, o antes del almacenamiento.

Nota: El elemento (la malla) del filtro del depósito de combustible se encuentra dentro del depósito de combustible,

en la salida. Este filtro forma parte del depósito de combustible y no puede ser retirado.

1. Pare el motor y espere a que se enfríe.

Importante: Drene la gasolina solamente cuando el motor está frío.

2. Desconecte el cable de la bujía.
3. Cierre la válvula de cierre de combustible.
4. Desconecte el tubo de combustible aflojando la abrazadera en el carburador.
5. Abra la válvula de cierre de combustible y drene completamente la gasolina del depósito y del tubo de combustible en un recipiente de combustible homologado.
6. Retire el depósito de combustible de la máquina.
7. Vierta una pequeña cantidad de combustible en el depósito de combustible, mueva el combustible dentro del depósito y vacíelo en un recipiente de combustible homologado.
8. Instale el depósito de combustible y el tubo de combustible.

Cambio del filtro de combustible

Intervalo de mantenimiento: Cada 100 horas

1. Pare el motor y espere a que se detengan todas las piezas en movimiento.
2. Desconecte el cable de la bujía.
3. Cierre la válvula de cierre de combustible (Figura 31).

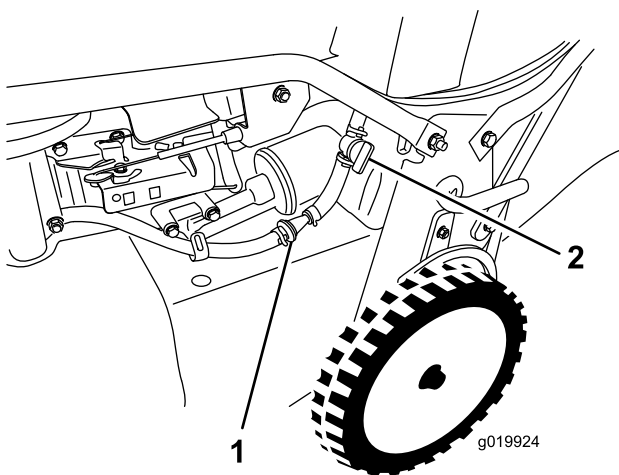


Figura 31

1. Filtro de combustible
2. Válvula de cierre del combustible

5. Instale un filtro de combustible nuevo en el tubo de combustible usando las abrazaderas que se retiraron en el paso 4.

Mantenimiento del sistema de transmisión de las cuchillas

Intervalo de mantenimiento: Después de las primeras 5 horas

Cada 50 horas—Elimine los residuos de debajo de la cubierta de la correa.

Cada 50 horas—Realice el mantenimiento del sistema de transmisión de las cuchillas.

1. Afloje los 2 tornillos del panel de acceso a la cubierta de la correa y retire el panel (Figura 32).

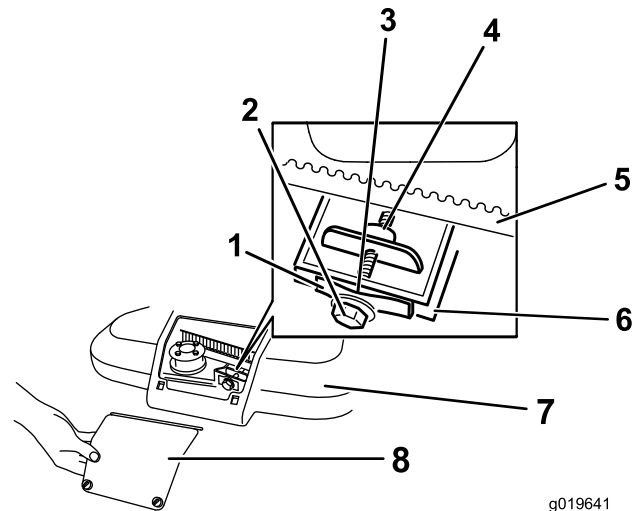


Figura 32

1. Muelle tensor de la correa
2. Perno de ajuste
3. Espacio
4. Tuerca de ajuste
5. Correa de transmisión de las cuchillas
6. Tabique
7. Cubierta de la correa
8. Panel de acceso a la cubierta de la correa

2. Limpie los residuos del interior de la cubierta de la correa y de alrededor de todas las piezas usando un cepillo o aire a presión.
3. Sujete una galga ajustada a entre 0.13 y 0.76 mm (0.005 y 0.03 pulgadas) contra el tabique y deslícela hacia abajo por detrás del muelle tensor de la correa; consulte Figura 33.

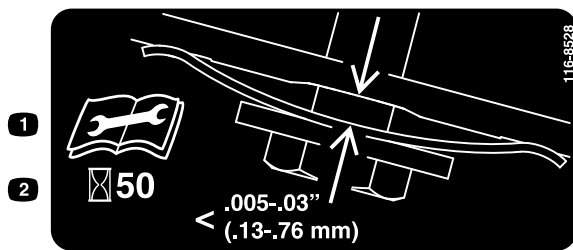


Figura 33

Nota: Si hay un espacio visible entre la galga y el muelle, apriete el perno de ajuste y la contratuerca hasta que la galga apenas pueda deslizarse libremente por el espacio (Figura 32).

Importante: No apriete demasiado el perno de ajuste. Esto podría dañar la correa de transmisión de las cuchillas.

4. Instale el panel de acceso a la cubierta de la correa.

Mantenimiento de las cuchillas

Intervalo de mantenimiento: Cada vez que se utilice o diariamente

Importante: Necesitará una llave dinamométrica para instalar las cuchillas correctamente. Si no dispone de una llave dinamométrica o prefiere no realizar este procedimiento, póngase en contacto con el Servicio Técnico Autorizado.

Cada vez que se acabe la gasolina, examine cuidadosamente las cuchillas para asegurarse de que están afiladas y que no están desgastadas ni dañadas; consulte [Inspección de las cuchillas \(página 23\)](#). Si el filo de una cuchilla está romo o tiene desperfectos, mande afilar la cuchilla o cámbiela. Si las cuchillas están desgastadas, dañadas, dobladas o agrietadas, sustitúyalas inmediatamente por cuchillas de repuesto genuinas de Toro.

⚠ PELIGRO

Una cuchilla desgastada o dañada puede romperse, y un trozo de la cuchilla podría ser arrojado hacia el operador u otra persona, provocando lesiones personales graves o la muerte.

- Inspeccione periódicamente las cuchillas, para asegurarse de que no están desgastadas ni dañadas.
- Sustituya cualquier cuchilla que esté desgastada o dañada.

Nota: Mantenga las cuchillas afiladas durante toda la temporada de corte, ya que una cuchilla afilada corta limpiamente y sin rasgar o deshilar las hojas de hierba. Si se rasgan o se deshilaran, los bordes de las hojas se secarán, lo cual retardará su crecimiento y favorecerá la aparición de enfermedades.

Preparación para el mantenimiento de las cuchillas

Coloque la máquina de lado, con el filtro de aire hacia arriba, hasta que el manillar superior descansa sobre el suelo.

⚠ ADVERTENCIA

Las cuchillas están muy afiladas; cualquier contacto con una cuchilla puede causar lesiones personales graves.

- Desconecte el cable de la bujía.
- Lleve guantes para realizar el mantenimiento de las cuchillas.

Inspección de las cuchillas

Intervalo de mantenimiento: Cada vez que se utilice o diariamente

1. Inspeccione los filos de corte (Figura 34). Si los filos de corte no están afilados o tienen muescas, retire las cuchillas y haga que las afilen o cámbielas.

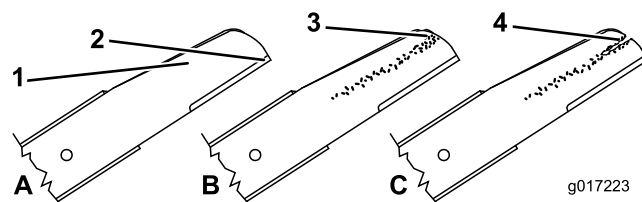


Figura 34

- | | |
|------------------|---------------------------------|
| 1. Parte curva | 3. Formación de ranura/desgaste |
| 2. Filo de corte | 4. Grieta |

2. Inspeccione las cuchillas, especialmente la parte curva (Figura 42). Si observa cualquier daño o desgaste, o la formación de una ranura en esta zona (Figura 34), cambie las cuchillas inmediatamente por cuchillas nuevas.

⚠ PELIGRO

Si permite que se desgaste una cuchilla, se formará una ranura entre la vela y la parte plana de la cuchilla. Con el tiempo, una parte de la cuchilla puede desprenderse y ser arrojada desde debajo de la carcasa, posiblemente causando lesiones graves a usted o a otra persona.

- Inspeccione periódicamente las cuchillas, para asegurarse de que no están desgastadas ni dañadas.
- No intente enderezar una cuchilla doblada, y no suelde nunca una cuchilla rota o agrietada.
- Compruebe que las cuchillas no están dobladas; consulte [Verificación de la rectilinealidad de las cuchillas \(página 24\)](#).

Verificación de la rectilinealidad de las cuchillas

1. Gire las cuchillas hasta que estén posicionadas según se muestra en [Figura 35](#).

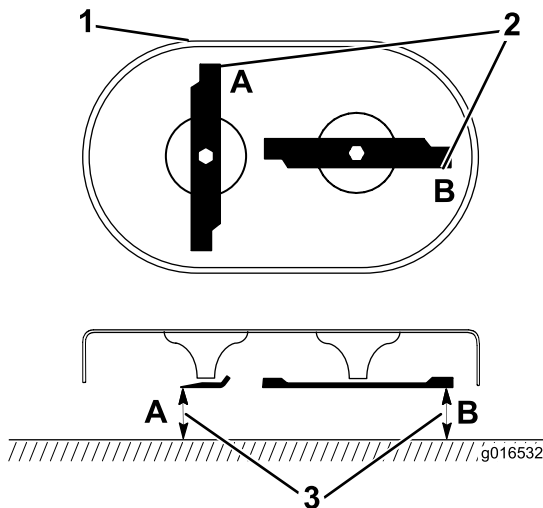


Figura 35

1. Parte delantera de la carcasa de corte
2. Mida en las posiciones A y B
3. Mida desde el filo de corte hasta una superficie lisa y nivelada

2. Mida desde una superficie nivelada hasta los filos de corte, en las posiciones A y B ([Figura 35](#)) y anote las dimensiones.
3. Gire las cuchillas de manera que sus extremos opuestos estén en las posiciones A y B.
4. Repita las mediciones del paso 2 y anótelas.

Nota: Si la diferencia entre las dimensiones A y B obtenidas en los pasos 2 y 4 es superior a 1/8 pulgada, cambie las cuchillas; consulte [Cómo retirar las cuchillas \(página 24\)](#) y [Instalación de las cuchillas \(página 25\)](#).

⚠ ADVERTENCIA

Una cuchilla doblada o dañada podría romperse y podría causar graves lesiones o la muerte a usted o a otras personas.

- Siempre sustituya una cuchilla doblada o dañada por una cuchilla nueva.
- Nunca lime ni cree muescas afiladas en los bordes o en la superficie de la cuchilla.

Cómo retirar las cuchillas

Cambie las cuchillas si golpean un objeto sólido, o si están desequilibradas, dobladas o desgastadas. Utilice solamente cuchillas de repuesto genuinas de Toro.

1. Utilice un bloque de madera para inmovilizar cada cuchilla y gire el perno de la cuchilla en el sentido contrario a las agujas del reloj, según se muestra en [Figura 36](#).

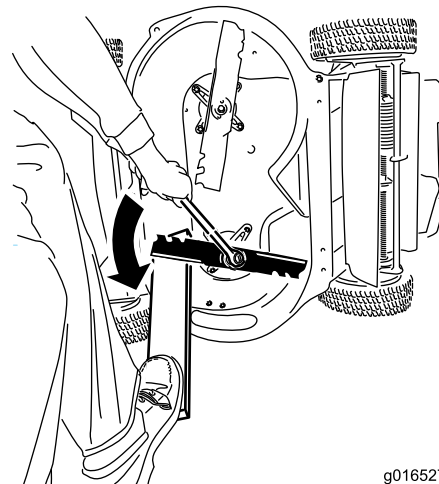


Figura 36

2. Retire cada cuchilla, según se muestra en [Figura 37](#).

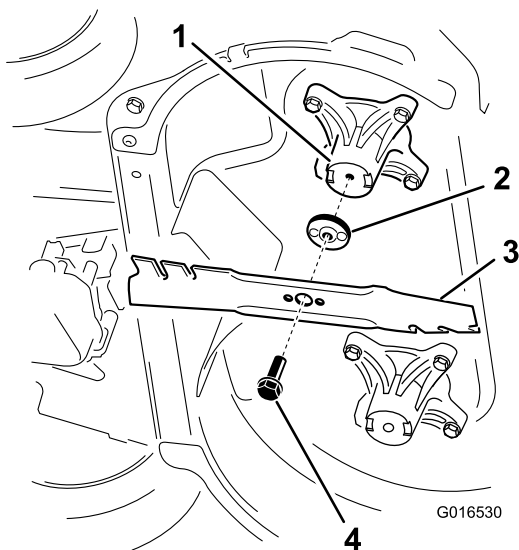


Figura 37

- | | |
|--------------------------------|-----------------------------|
| 1. Eje (2) | 3. Cuchilla (2) |
| 2. Impulsor de la cuchilla (2) | 4. Perno de la cuchilla (2) |

3. Inspeccione las clavijas de los impulsores de las cuchillas en busca de desgaste o daño.

Instalación de las cuchillas

1. Instale la primera cuchilla en posición horizontal, junto con todos los herrajes de montaje, según se muestra en [Figura 37](#).

Nota: Apriete el perno con los dedos.

Importante: Coloque las cuchillas con los extremos curvos hacia la carcasa de la máquina. Asegúrese de encajar las zonas elevadas del impulsor de la cuchilla en los huecos del eje correspondiente, y las clavijas del otro lado del impulsor en los taladros de la cuchilla correspondiente.

2. Apoye cada cuchilla en un trozo de madera, y gire el perno de la cuchilla en el sentido de las agujas del reloj con una llave dinamométrica, según se muestra en [Figura 38](#); apriete el perno de cada cuchilla a 82 Nm (60 pies-libra).

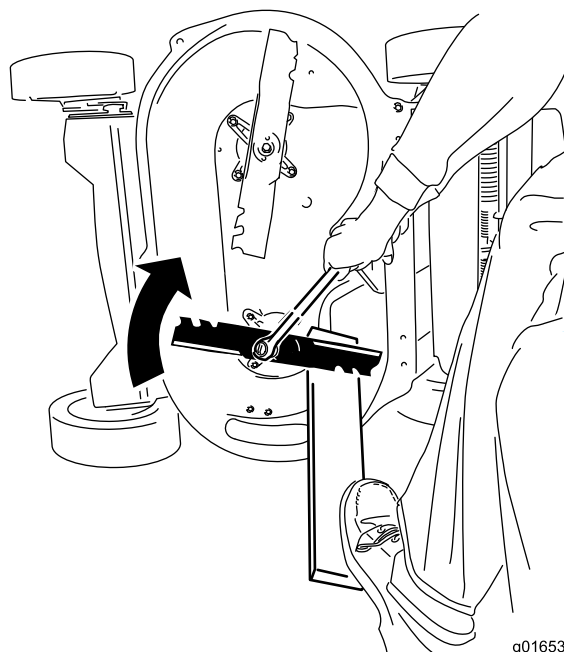


Figura 38

Importante: Un perno apretado a 82 Nm (60 pies-libra) queda muy firme. Apriete el perno firmemente con toda su fuerza. Es muy difícil apretar este perno demasiado.

3. Gire la cuchilla 1/4 de vuelta hasta que esté en posición vertical, e instale la otra cuchilla de la misma manera que la primera (consulte el paso 1).

Nota: Las cuchillas deben estar perpendiculares entre sí, formando una “I” invertida, según se muestra en [Figura 39](#).

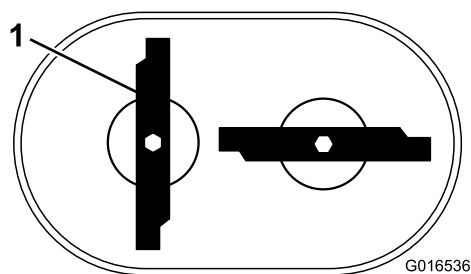


Figura 39

1. Cuchilla (2)

4. Apriete la segunda cuchilla; consulte el paso 2.
5. Gire las cuchillas a mano un círculo completo de 360° para asegurarse de que no se tocan.

Nota: Si las cuchillas se tocan, no están montadas correctamente. Repita los pasos 1 a 3 hasta que las cuchillas no se toquen.

⚠ ADVERTENCIA

Una instalación incorrecta de las cuchillas podría dañar la máquina y causar lesiones al operador o a otras personas.

Cambio de la correa del embrague del freno de las cuchillas (EFC)

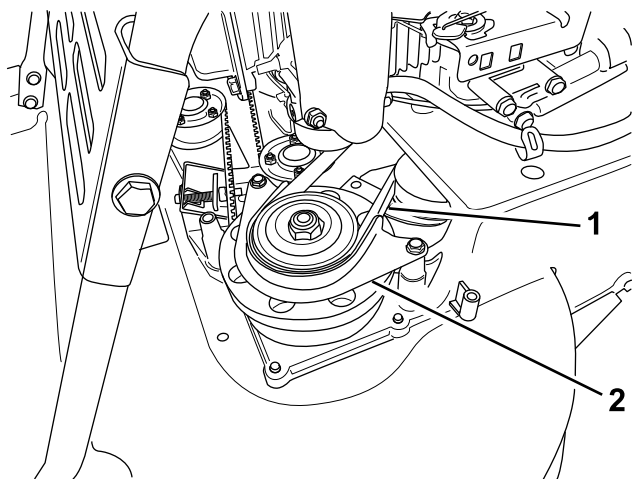
Intervalo de mantenimiento: Cada 250 horas

1. Pare el motor y espere a que se detengan todas las piezas en movimiento.
2. Desconecte el cable de la bujía.
3. Retire los 4 pernos que sujetan la cubierta de la correa a la carcasa de la máquina.

Nota: Guarde los pernos para instalar la cubierta de la correa en la carcasa de la máquina.

4. Retire la cubierta de la correa.
5. Elimine los residuos de debajo de la cubierta de la correa.
6. Retire el protector de la correa del EFC (Figura 40).

Nota: Guarde los herrajes de montaje para la reinstalación posterior del protector del EFC.



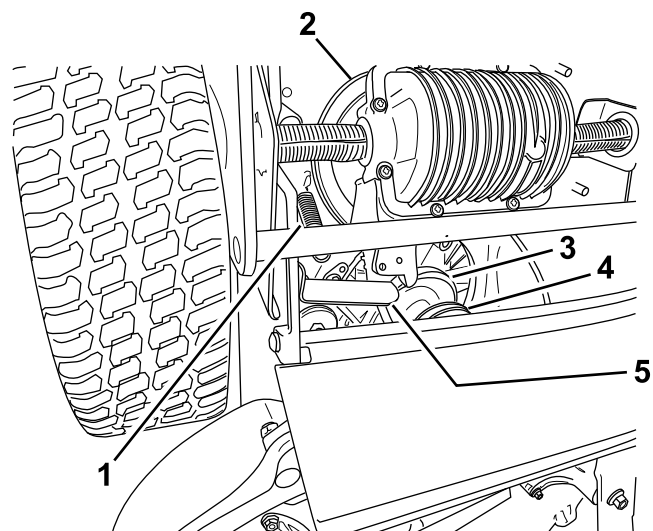
G019899

Figura 40

1. Correa del EFC
2. Protector de la correa del EFC

7. Retire la correa del EFC de la polea del tambor del freno.
8. Mueva la pestaña hacia delante (Figura 41).

Nota: La pestaña evita que la transmisión se incline tanto demasiado y que la correa de la transmisión se salga de la polea.



G019898

Figura 41

1. Muelle tensor de la transmisión
2. Transmisión
3. Correa del EFC
4. Correa de la transmisión
5. Pestaña

9. Retire el muelle tensor de la transmisión.
 10. Retire la correa de la transmisión de la polea de transmisión.
 11. Retire la correa del EFC.
- Nota:** Sujete una de las cuchillas usando un guante o un trapo, y gire el eje de la cuchilla para facilitar la retirada de la correa del EFC.
12. Para instalar una correa de EFC nueva, siga los pasos anteriores en sentido inverso.
 13. Ajuste el cable del EFC; consulte [Ajuste del cable del freno de la cuchilla \(página 27\)](#).

Ajuste del cable de la transmisión autopropulsada

Si la máquina no avanza automáticamente o si tiene tendencia a avanzar lentamente después de soltar la barra de control, ajuste el cable de la transmisión.

1. Pare la máquina y espere a que se detengan todas las piezas en movimiento.
2. Afloje la tuerca del soporte del cable (Figura 42).

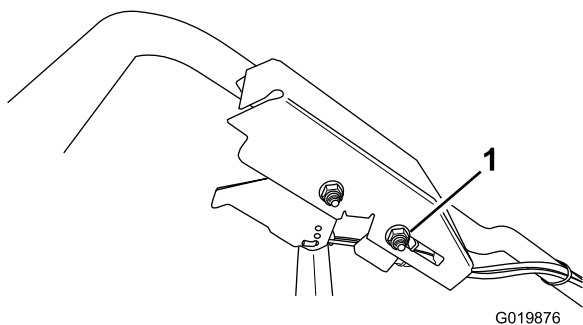


Figura 42

1. Tuerca del soporte del cable

3. Mueva la tuerca del soporte del cable **hacia** la máquina para **aumentar** el grado de autopropulsión; mueva la tuerca del soporte del cable **hacia arriba** para **reducir** el grado de autopropulsión.
4. Apriete la tuerca del soporte del cable.
5. Compruebe que el control de autopropulsión funciona correctamente, y repita los pasos anteriores si es necesario.

Nota: Si la máquina avanza lentamente sin accionar la barra de control, o si las ruedas patinan al levantar las ruedas traseras del suelo, el cable está demasiado apretado: afloje la tuerca del soporte del cable, tire de la cubierta del cable un poco hacia arriba, y apriete la tuerca del soporte del cable.

Nota: También puede ajustar la velocidad máxima de avance (con la barra de control en la posición de velocidad máxima) según desee.

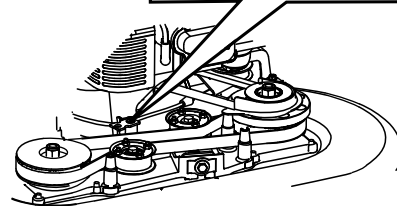
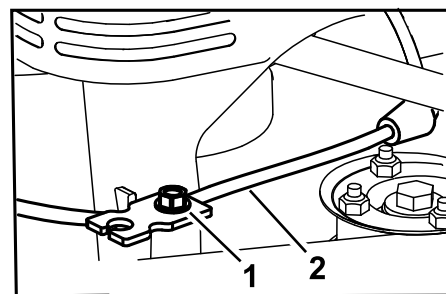
Ajuste del cable del freno de la cuchilla

Ajuste el cable del freno de la cuchilla cada vez que instale un cable nuevo o cambie la correa del EFC.

1. Pare el motor y espere a que se detengan todas las piezas en movimiento.
2. Desconecte el cable de la bujía.
3. Retire la cubierta de la correa ([Figura 9](#)) retirando los 4 pernos que la sujetan a la carcasa de la máquina.

Nota: Guarde los pernos para instalar la cubierta de la correa en la carcasa de la máquina.

4. Elimine los residuos de debajo de la cubierta de la correa.
5. Afloje el tornillo de la abrazadera ([Figura 43](#)).



G019923

Figura 43

1. Tornillo de la abrazadera
2. Cable del freno de la cuchilla

6. Tire de la cubierta del cable hasta que quede aproximadamente 3 mm (1/8 pulgada) de holgura.

Nota: No tense el muelle.

7. Apriete el tornillo de la abrazadera para fijar el ajuste.
8. Instale la cubierta de la correa usando los 4 pernos que retiró en el paso 3.
9. Conecte el cable a la bujía.
10. Compruebe la operación del embrague del freno de la cuchilla; consulte [Comprobación del sistema de frenado de las cuchillas](#) (página 14).

Cambio de la correa de transmisión de las cuchillas

Cambie la correa de transmisión de las cuchillas según sea necesario.

1. Pare el motor y espere a que se detengan todas las piezas en movimiento.
2. Desconecte el cable de la bujía.
3. Retire la cubierta de la correa ([Figura 9](#)) retirando los 4 pernos que la sujetan a la carcasa de la máquina.

Nota: Guarde los pernos para instalar la cubierta de la correa en la carcasa de la máquina.

4. Elimine los residuos de debajo de la cubierta de la correa.
5. Retire el protector del EFC y los herrajes de montaje.

Nota: Guarde el protector de la correa del EFC y los herrajes para su instalación posterior.

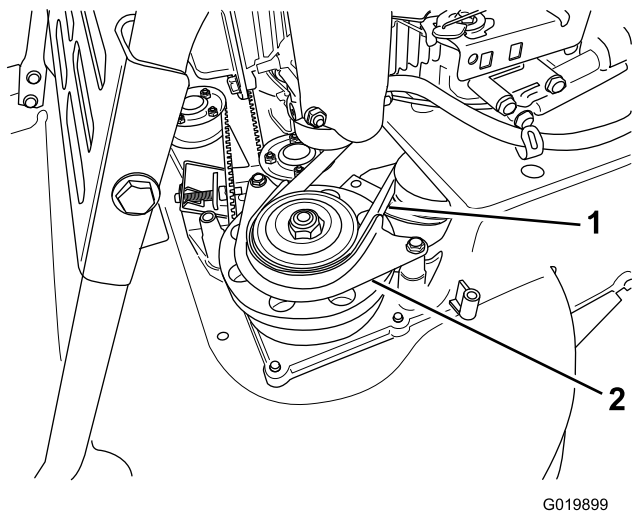


Figura 44

- | | |
|-------------------|-----------------------------------|
| 1. Correa del EFC | 2. Protector de la correa del EFC |
|-------------------|-----------------------------------|

6. Retire la correa del EFC de la polea izquierda delantera.
7. Afloje el perno de ajuste (Figura 32).
8. Retire la polea tensora fija y los herrajes (Figura 45).

Nota: Guarde la polea tensora y los herrajes para su instalación posterior.

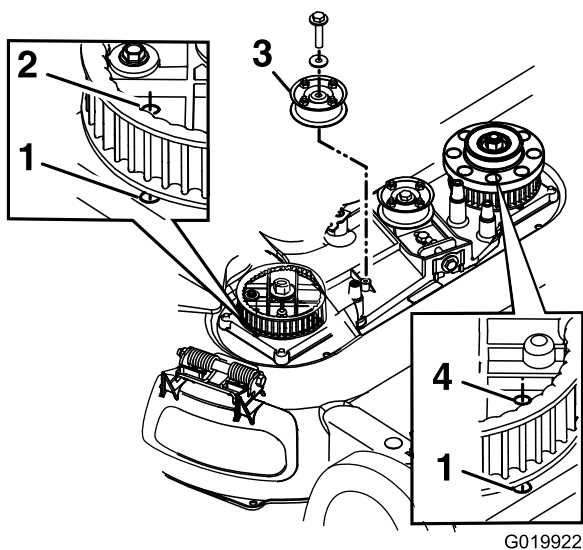


Figura 45

La polea tensora del EFC se ha retirado para mayor claridad

- | | |
|------------------------------------|--------------------------------------|
| 1. Taladro de la carcasa | 3. Polea tensora fija |
| 2. Taladro del piñón de la derecha | 4. Taladro del piñón de la izquierda |

9. Retire la correa de transmisión de las cuchillas.
10. Alinee los taladros de los piñones de la izquierda y de la derecha con los taladros de la carcasa, según se muestra en Figura 45.

Nota: Sujete los piñones en su sitio con una varilla o un destornillador.

11. Cuando haya bloqueado los piñones en su sitio, instale la correa de transmisión de las cuchillas y la polea tensora fija.

Nota: Asegúrese de que los dientes están engranados en los piñones.

12. Ajuste la tensión de la correa al apriete recomendado; consulte [Mantenimiento del sistema de transmisión de las cuchillas \(página 22\)](#).
13. Retire la varilla o el destornillador de los piñones.
14. Compruebe que las cuchillas situadas debajo de la carcasa están correctamente alineadas; consulte [Mantenimiento de las cuchillas \(página 23\)](#).
15. Instale la correa del EFC y el protector de la correa del EFC con sus herrajes correspondientes.
16. Instale la cubierta de la correa usando los 4 pernos que retiró en el paso 3.
17. Conecte el cable a la bujía.
18. Compruebe el funcionamiento de la barra de control y del embrague del freno de la cuchilla.

Limpeza de los bajos de la máquina

Para obtener un rendimiento de corte óptimo, mantenga limpios los bajos de la máquina. Puede eliminar los recortes de debajo de la máquina con agua o rascando.

Lavado de los bajos de la máquina

Intervalo de mantenimiento: Cada vez que se utilice o diariamente—Limpie debajo de la carcasa de la máquina.

1. Coloque la máquina sobre una superficie plana de hormigón o asfalto cerca de una manguera de jardín.
2. Arranque el motor.
3. Sujete la manguera a la altura del manillar y dirija el agua para que fluya sobre el suelo justo por delante de la rueda trasera derecha (Figura 46).

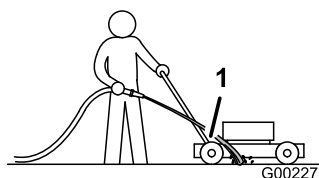


Figura 46

1. Rueda trasera derecha

Nota: Las cuchillas aspirarán agua y expulsarán los recortes. Deje correr el agua hasta que no se vean recortes saliendo de debajo de la carcasa.

4. Pare el motor y espere a que se detengan todas las piezas en movimiento.
5. Cierre el grifo.
6. Arranque la máquina y déjela funcionar durante unos minutos para eliminar la humedad de la máquina y sus componentes.

Rascado de los bajos de la máquina

Si el lavado no elimina todos los residuos de debajo de la máquina, rásquela hasta que esté limpia.

1. Desconecte el cable de la bujía.
2. Drene el combustible del depósito de combustible; consulte [Vaciado del depósito de combustible y limpieza del filtro](#) (página 21).

⚠ ADVERTENCIA

Si inclina la máquina, el combustible puede salir del carburador o del depósito de combustible. La gasolina es extremadamente inflamable, altamente explosiva y bajo ciertas condiciones, puede causar lesiones personales o daños materiales.

Evite los derrames dejando funcionar el motor hasta que no quede combustible, o retirando la gasolina con una bomba de mano; nunca utilice un sifón.

3. Coloque la máquina de lado, con el filtro de aire hacia arriba, hasta que el manillar superior descansa sobre el suelo.
4. Elimine la suciedad y los recortes de hierba con un rascador de madera dura; evite las rebabas y los bordes afilados.
5. Ponga la máquina de pie.
6. Llene el depósito de combustible.
7. Conecte el cable de la bujía.

Almacenamiento

Almacene la máquina en un lugar fresco, limpio y seco. Cubra la máquina para mantenerla limpia y protegida.

Información general

Almacene la máquina en un lugar fresco, limpio y seco. Cubra la máquina para mantenerla limpia y protegida.

1. Realice los procedimientos de mantenimiento anual recomendados; consulte [Mantenimiento](#) (página 18).
2. Limpie debajo de la máquina; consulte [Limpieza de los bajos de la máquina](#) (página 28).
3. Elimine la broza, la suciedad y la grasa de las piezas externas del motor, la cubierta y la parte superior de la carcasa de la máquina.
4. Compruebe la condición de las cuchillas; consulte [Inspección de las cuchillas](#) (página 23).
5. Realice el mantenimiento del limpiador de aire; consulte [Mantenimiento del limpiador de aire](#) (página 16).
6. Apriete todos los pernos, tuercas y tornillos.
7. Retoque todas las superficies pintadas oxidadas o descascarilladas con pintura, que puede adquirir en el Servicio Técnico Autorizado.

Preparación del sistema de combustible

⚠ ADVERTENCIA

La gasolina puede vaporizarse si la almacena por largos periodos de tiempo, y puede explotar si entra en contacto con una llama desnuda.

- **No almacene gasolina por largos periodos de tiempo.**
- **No almacene la máquina con gasolina en el depósito de combustible o en el carburador en un lugar cerrado con llama desnuda. (Por ejemplo, la llama piloto de una caldera o de un calentador de agua).**
- **Espere a que se enfríe el motor antes de guardar el cortacésped en un recinto cerrado.**

En el último repostaje del año, añada estabilizador al combustible siguiendo las instrucciones del fabricante del motor. Vacíe el depósito de combustible durante la última operación de siega antes de almacenar la máquina.

1. Haga funcionar la máquina hasta que el motor se pare por haberse quedado sin gasolina.
2. Arranque el motor de nuevo.

3. Deje que funcione el motor hasta que se pare. Cuando ya no se puede arrancar el motor, está suficientemente seco.

Preparación del motor

1. Con el motor todavía caliente, cambie el aceite del motor y el filtro de aceite; consulte [Cómo cambiar el aceite del motor \(página 20\)](#) y [Cómo cambiar el filtro de aceite \(página 20\)](#).
2. Retire la bujía.
3. Usando una aceitera, añada aproximadamente 30 l (1 onza) de aceite a través del orificio de la bujía.
4. Tire de la cuerda del arrancador lentamente varias veces para que se distribuya el aceite por el cilindro.
5. Instale la bujía pero no conecte el cable a la bujía. Amarre el cable para que no pueda entrar en contacto con la bujía.

Después del almacenamiento

1. Compruebe y apriete todos los cierres.
2. Retire la bujía y haga girar el motor rápidamente usando el arrancador para eliminar el exceso de aceite del cilindro.
3. Inspeccione la bujía y cámbiela si está sucia, desgastada o agrietada; consulte el Manual del propietario del motor.
4. Instale la bujía y apriétela al par recomendado de 20 Nm (180 pulgadas-libra).
5. Lleve a cabo cualquier procedimiento de mantenimiento necesario; consulte [Mantenimiento \(página 18\)](#).
6. Compruebe el nivel de aceite del motor; consulte [Comprobación del nivel de aceite del motor \(página 11\)](#).
7. Llene el depósito de combustible con gasolina fresca; consulte [Cómo llenar el depósito de combustible \(página 12\)](#).
8. Conecte el cable a la bujía.

Solución de problemas

Problema	Posible causa	Acción correctora
El motor no arranca.	<ol style="list-style-type: none"> 1. El depósito de combustible está vacío o el sistema de combustible contiene combustible viejo. 2. La válvula de cierre de combustible está cerrada. 3. La palanca del acelerador no está en la posición correcta. 4. Hay suciedad, agua o combustible viejo en el sistema de combustible. 5. El cable no está conectado a la bujía. 6. La bujía está picada, sucia o la distancia entre los electrodos es incorrecta. 7. El filtro de combustible está sucio. 	<ol style="list-style-type: none"> 1. Drene y/o llene el depósito de combustible con gasolina fresca. Si el problema no se soluciona, póngase en contacto con el Servicio Técnico Autorizado. 2. Abra la válvula de cierre de combustible. 3. Mueva la palanca del acelerador a la posición de Estárter. 4. Póngase en contacto con el Servicio Técnico Autorizado. 5. Conecte el cable de la bujía. 6. Inspeccione la bujía y ajuste la distancia si es necesario. Sustituya la bujía si está picada, sucia o agrietada. 7. Cambie el filtro de combustible y limpie el filtro de malla del depósito.
El motor arranca con dificultad o pierde potencia.	<ol style="list-style-type: none"> 1. El filtro del limpiador de aire está sucio y obstruye el flujo de aire. 2. El nivel de aceite en el cárter está bajo o el aceite está sucio. 3. La manguera de ventilación del depósito de combustible está obstruida. 4. El filtro de combustible está sucio. 5. Hay suciedad, agua o combustible viejo en el sistema de combustible. 6. La parte inferior de la carcasa de la máquina contiene recortes y residuos. 7. La bujía está picada, sucia o la distancia entre los electrodos es incorrecta. 	<ol style="list-style-type: none"> 1. Limpie el pre-limpiador del filtro de aire y/o cambie el filtro de papel. 2. Compruebe el aceite del motor. Cambie el aceite si está sucio o añada aceite si el nivel es bajo. 3. Limpie o cambie la manguera de ventilación del depósito de combustible. 4. Cambie el filtro de combustible y limpie el filtro de malla del depósito. 5. Póngase en contacto con el Servicio Técnico Autorizado. 6. Limpie la parte inferior de la carcasa de la máquina. 7. Inspeccione la bujía y ajuste la distancia si es necesario. Sustituya la bujía si está picada, sucia o agrietada.
El motor no funciona regularmente.	<ol style="list-style-type: none"> 1. El cable no está conectado firmemente a la bujía. 2. La bujía está picada, sucia o la distancia entre los electrodos es incorrecta. 3. La palanca del acelerador no está en la posición Rápida. 4. El filtro del limpiador de aire está sucio y obstruye el flujo de aire. 5. El filtro de combustible está sucio. 	<ol style="list-style-type: none"> 1. Conecte el cable firmemente a la bujía. 2. Inspeccione la bujía y ajuste la distancia si es necesario. Sustituya la bujía si está picada, sucia o agrietada. 3. Mueva la palanca del acelerador a la posición Rápida. 4. Limpie el pre-limpiador del filtro de aire y/o cambie el filtro de papel. 5. Cambie el filtro de combustible y limpie el filtro de malla del depósito.

Problema	Posible causa	Acción correctora
La máquina o el motor vibra excesivamente.	<ol style="list-style-type: none"> 1. Una cuchilla está doblada o desequilibrada. 2. Uno de los pernos de montaje de las cuchillas está suelto. 3. La parte inferior de la carcasa de la máquina contiene recortes y residuos. 4. Los pernos de montaje del motor están sueltos. 5. La polea del motor, la polea tensora o la polea de las cuchillas está suelta. 6. La polea del motor está dañada. 7. El eje de la cuchilla está doblado. 8. La correa está dañada. 	<ol style="list-style-type: none"> 1. Equilibre la(s) cuchilla(s). Si alguna cuchilla está doblada, cámbiela. 2. Apriete los pernos de montaje de las cuchillas. 3. Limpie la parte inferior de la carcasa de la máquina. 4. Apriete los pernos de montaje del motor. 5. Apriete la polea correspondiente. 6. Póngase en contacto con el Servicio Técnico Autorizado. 7. Póngase en contacto con el Servicio Técnico Autorizado. 8. Sustituya la correa.
El patrón de corte es desigual.	<ol style="list-style-type: none"> 1. Las cuatro ruedas no están a la misma altura. 2. Las cuchillas están desafiladas. 3. Usted está segando repetidamente con el mismo patrón. 4. La parte inferior de la carcasa de la máquina contiene recortes y residuos. 5. El eje de la cuchilla está doblado. 	<ol style="list-style-type: none"> 1. Ajuste las cuatro ruedas a la misma altura. 2. Afile y equilibre las cuchillas. 3. Cambie el patrón de siega. 4. Limpie la parte inferior de la carcasa de la máquina. 5. Póngase en contacto con el Servicio Técnico Autorizado.
Se atasca el conducto de descarga.	<ol style="list-style-type: none"> 1. La palanca del acelerador no está en la posición Rápida. 2. La altura de corte es demasiado baja. 3. Usted está segando demasiado de prisa. 4. La hierba está húmeda. 5. La parte inferior de la carcasa de la máquina contiene recortes y residuos. 	<ol style="list-style-type: none"> 1. Mueva la palanca del acelerador a la posición Rápida. 2. Eleve la altura de corte; si es necesario, siegue otra vez a una altura de corte más baja. 3. Vaya más despacio. 4. Deje que la hierba se seque antes de segar. 5. Limpie la parte inferior de la carcasa de la máquina.
La máquina no avanza con el sistema de autopropulsión.	<ol style="list-style-type: none"> 1. El cable de la transmisión autopropulsada está mal ajustado o dañado. 2. Hay una acumulación de residuos en la zona de la correa. 3. La correa está dañada. 	<ol style="list-style-type: none"> 1. Ajuste el cable de la transmisión autopropulsada; cambie el cable si es necesario. 2. Limpie los residuos de la zona de la correa. 3. Sustituya la correa.
Las cuchillas no giran o patinan.	<ol style="list-style-type: none"> 1. El embrague del EFC o la correa de sincronización está desgastada, suelta o rota. 2. La correa del EFC se ha salido de la polea. 3. El cable del EFC está desgastado, suelto o roto. 	<ol style="list-style-type: none"> 1. Ajuste el cable del EFC; ajuste de la tensión de la correa de sincronización; sustitúyalos si es necesario. 2. Inspeccione la correa en busca de daños; cámbiela si es necesario. 3. Ajuste el cable del EFC; cámbielo si es necesario.

Problema	Posible causa	Acción correctora
Hay contacto entre las cuchillas.	<ol style="list-style-type: none"> 1. Las cuchillas están instaladas o alineadas de forma incorrecta. 2. Los adaptadores de las cuchillas está desgastados, sueltos o rotos. 3. La correa de sincronización está desgastada, suelta o rota. 4. Los piñones de sincronización o la polea tensora están desgastados, sueltos o rotos. 	<ol style="list-style-type: none"> 1. Instale las cuchillas correctamente. 2. Cambie los adaptadores de las cuchillas. 3. Vuelva a sincronizar las cuchillas y ajuste la tensión de la correa de sincronización; cámbiela si es necesario. 4. Cambie los piñones o la polea tensora, si es necesario.

Notas:

Notas:



Condiciones y productos cubiertos

The Toro Company y su afiliado, Toro Warranty Company, bajo un acuerdo entre sí, prometen conjuntamente al comprador original reparar los Productos Toro citados a continuación si tienen defectos de materiales o mano de obra.

Los siguientes plazos son aplicables desde la fecha de la compra por el propietario original:

Productos	Periodo de garantía
Cortacéspedes de 53 cm (21 pulgadas)	2 años en uso residencial ¹ 1 año en uso comercial
• Motores ⁴	Honda – 2 años Kawasaki – 3 años
Cortacéspedes de 76 cm (30 pulgadas)	2 años en uso residencial ¹ 1 año en uso comercial
• Motores ⁴	Kawasaki – 3 años
Cortacéspedes dirigidos de tamaño medio	2 años
• Motores ⁴	Kawasaki – 3 años
Cortacéspedes Grand Stand®	5 años o 1 200 horas ²
• Motores ⁴	3 años
• Bastidor	Vida del producto (propietario original únicamente) ³
Cortacéspedes Z Master® Serie 2000	4 años o 500 horas ²
• Motores ⁴	3 años
• Bastidor	Vida del producto (propietario original únicamente) ³
Cortacéspedes Z Master® Serie 3000	5 años o 1 200 horas ²
• Motores ⁴	3 años
• Bastidor	Vida del producto (propietario original únicamente) ³
Cortacéspedes Z Master® Serie 5000	5 años o 1 200 horas ²
• Motores ⁴	Kohler Command – 2 años Kohler EFI – 3 años
• Bastidor	Vida del producto (propietario original únicamente) ³
Cortacéspedes Z Master® Serie 6000	5 años o 1 200 horas ²
• Motores ⁴	Kawasaki – 3 años
• Bastidor	Vida del producto (propietario original únicamente) ³
Cortacéspedes Z Master® Serie 7000	5 años o 1 200 horas ²
• Motores ⁴	2 años
• Bastidor	Vida del producto (propietario original únicamente) ³
Cortacéspedes Z Master® Serie 8000	2 años o 1 200 horas ²
• Motores ⁴	2 años
• Bastidor	Vida del producto (propietario original únicamente) ³
Todos los cortacéspedes	
• Batería	90 días Piezas y mano de obra 1 año Sólo piezas
• Correas y neumáticos	90 días
• Accesorios	1 año

¹“Uso residencial” significa el uso del producto en la misma parcela en que se encuentra su vivienda. El uso en más de un lugar se considera como uso comercial y será aplicable la garantía comercial.

²Lo que ocurra primero.

³Garantía de por vida del bastidor – Si el bastidor principal, que consta de las piezas que están soldadas entre sí para formar la estructura de tractor a la que están conectados otros componentes tales como el motor, se agrieta o se rompe durante el uso normal, será reparado o sustituido, a discreción de Toro, bajo la garantía sin coste alguno en concepto de piezas o mano de obra. Quedan excluidos los fallos del bastidor causados por mal uso o abuso y los fallos o las reparaciones necesarias a causa de óxido o corrosión.

⁴Algunos motores utilizados en los productos Toro están garantizados por el fabricante del motor.

Instrucciones para obtener asistencia bajo la garantía

Si usted cree que su producto Toro tiene un defecto de materiales o de mano de obra, siga este procedimiento:

1. Póngase en contacto con cualquier Servicio Técnico Autorizado de Toro para concertar el mantenimiento en sus instalaciones. Para localizar un distribuidor cerca de usted, consulte las Páginas Amarillas telefónicas (mire en “cortacéspedes”) o visite nuestro sitio web en www.toro.com. También puede llamar a los números que aparecen en el apartado 3 para usar el sistema de localización de Distribuidores Toro las 24 horas al día.
2. Lleve el producto y su prueba de compra (recibo o factura de venta) al Distribuidor. El distribuidor diagnosticará el problema y determinará si está cubierto por la garantía.
3. Si por alguna razón usted no está satisfecho con el análisis del Distribuidor o con la asistencia recibida, póngase en contacto con nosotros en la dirección siguiente:

RLC Customer Care Department
Toro Warranty Company
8111 Lyndale Avenue South
Bloomington, MN 55420-1196
888-865-5676 (clientes de EE. UU.)
888-865-5691 (clientes de Canadá)

Responsabilidades del Propietario

Usted debe mantener su Producto Toro siguiendo los procedimientos de mantenimiento descritos en el *Manual del operador*. Dicho mantenimiento rutinario, sea realizado por un distribuidor o por usted mismo, es por cuenta de usted.

Elementos y condiciones no cubiertos

No hay otra garantía expresa salvo la cobertura especial de sistemas de emisión y la garantía sobre motores en algunos productos. Esta garantía expresa no cubre:

- El coste de mantenimiento regular, servicio o piezas, como por ejemplo filtros, combustible, lubricantes, cambios de aceite, bujías, filtros de aire, afilado de cuchillas o cuchillas desgastadas, ajustes de cables/acoplamientos o ajustes de frenos y embragues
- Componentes que fallan debido al desgaste normal
- Cualquier producto o pieza que haya sufrido modificaciones, abusos o negligencia y que necesite ser sustituido o reparado debido a accidente o falta de mantenimiento adecuado
- Costes de recogida y entrega
- Reparaciones o intentos de reparación por parte de personas no pertenecientes a un Servicio Técnico Toro Autorizado
- Reparaciones necesarias por no haber seguido el procedimiento recomendado respecto al combustible (consulte el *Manual del operador* para obtener más detalles)
 - La eliminación de contaminantes del sistema de combustible no está cubierta
 - El uso de combustible viejo (de más de un mes de edad) o combustible que contenga más del 10% de etanol o el 15% de MTBE
 - El no drenar el sistema de combustible antes de un periodo de inactividad de más de un mes

Condiciones Generales

Todas las reparaciones cubiertas por estas garantías deben ser realizadas por un Distribuidor Toro Autorizado usando piezas de repuesto homologadas por Toro.

Ni The Toro Company ni Toro Warranty Company son responsables de daños directos, indirectos o consecuentes en conexión con el uso de los productos Toro cubiertos por esta garantía, incluyendo cualquier coste o gasto por la provisión de equipos de sustitución o servicio durante periodos razonables de mal funcionamiento o no utilización hasta la terminación de reparaciones bajo esta garantía.

Toda garantía implícita de mercantilidad (que el producto es adecuado para el uso normal) y adecuación a un uso determinado (que el producto es adecuado para un propósito determinado) se limitan a la duración de la garantía expresa.

Algunos estados no permiten exclusiones de daños incidentales o consecuentes, ni limitaciones sobre la duración de una garantía implícita, de manera que las exclusiones y limitaciones arriba citadas pueden no serle aplicables a usted.

Esta garantía le otorga a usted derechos legales específicos; es posible que usted tenga otros derechos que varían de un estado a otro.

Países fuera de Estados Unidos o Canadá

Los clientes que compraron productos Toro fuera de los Estados Unidos o Canadá deben ponerse en contacto con su Distribuidor Toro para obtener pólizas de garantía para su país, provincia o estado. Si por cualquier razón usted no está satisfecho con el servicio ofrecido por su distribuidor, o si tiene dificultad en obtener información sobre la garantía, póngase en contacto con el importador Toro. Si fallan todos los demás recursos, puede ponerse en contacto con nosotros en Toro Warranty Company.

Ley de Consumo de Australia: Los clientes australianos encontrarán información sobre la Ley de Consumo de Australia dentro de la caja o a través de su distribuidor Toro local.