



# Gazonmaaier van 53 cm met mulchfunctie/zijafvoer/achtervanger

Modelnr.: 29730—Serienr.: 315000001 en hoger

Modelnr.: 29732—Serienr.: 315000001 en hoger

Modelnr.: 29734—Serienr.: 315000001 en hoger

## Gebruikershandleiding

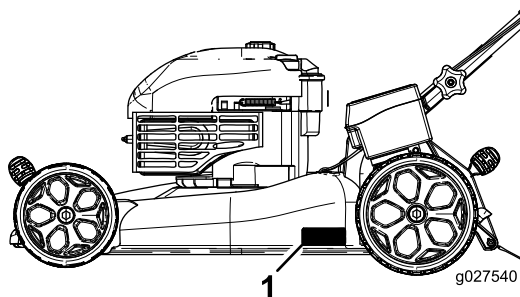
## Inleiding

Deze loopmaaier met draaiende messen is bedoeld voor gebruik door particulieren. De machine is voornamelijk ontworpen voor het maaien van gras op goed onderhouden particuliere gazons. De machine is niet ontworpen voor het maaien van struikgewas of voor gebruik in de landbouw.

Lees deze informatie zorgvuldig door, zodat u weet hoe u de machine op de juiste wijze moet gebruiken en onderhouden en om letsel en schade aan de machine te voorkomen. U bent verantwoordelijk voor het juiste en veilige gebruik van de machine.

U kunt rechtstreeks contact opnemen met Toro op [www.Toro.com](http://www.Toro.com) voor informatie over producten en accessoires, hulp bij het vinden van een dealer of om uw product te registreren.

Als u service, originele Toro-onderdelen of aanvullende informatie nodig hebt, kunt u contact opnemen met een erkende Service Dealer of met de klantenservice van Toro. U dient hierbij altijd het modelnummer en het serienummer van het product te vermelden. De locatie van het plaatje met het modelnummer en het serienummer van het product is aangegeven op [Figuur 1](#). U kunt de nummers noteren in de ruimte hieronder.



**Figuur 1**

1. Plaatje met modelnummer en serienummer

Modelnr.: \_\_\_\_\_

Serienr.: \_\_\_\_\_

Er worden in deze handleiding een aantal mogelijke gevaren en een aantal veiligheidsberichten genoemd ([Figuur 2](#)) met de volgende veiligheidssymbolen, die duiden op een gevaarlijke situatie die zwaar lichamelijk letsel of de dood tot gevolg kan hebben wanneer de veiligheidsvoorschriften niet in acht worden genomen.



**Figuur 2**

1. Veiligheidssymbool

Er worden in deze handleiding twee woorden gebruikt om uw aandacht op bijzondere informatie te vestigen.

**Belangrijk** attendeert u op bijzondere technische informatie en **Opmerking** duidt algemene informatie aan die bijzondere aandacht verdient.

## WAARSCHUWING

### CALIFORNIË Proposition 65 Waarschuwing

Dit product bevat een of meerdere chemische stoffen waarvan de staat Californië weet dat ze kanker, geboortefwijkingen of andere schade aan de voortplantingsorganen veroorzaakt.

De uitlaatgassen van de motor van dit product bevatten chemische stoffen waarvan bekend is dat ze kanker, geboortefwijkingen of andere schade aan de voortplantingsorganen kunnen veroorzaken.

**Belangrijk:** De motor van dit product is niet uitgerust met een vonkenvanger. Als de machine wordt gebruikt in een bosgebied of op een met dicht struikgewas of gras begroeid terrein, handelt de bestuurder in strijd met de bepalingen van de Wet op de Openbare Hulpbronnen (Public Resources Code), Afdeling 4442, van de Staat Californië. In andere landen of staten kunnen soortgelijke wetten van kracht zijn.



Het elektronische ontstekingsstelsel voldoet aan de Canadese norm ICES-002.

De bij deze motor geleverde *Gebruikershandleiding* bevat informatie over het Environmental Protection Agency (EPA) in de Verenigde Staten, het California Emission Control Regulation voor emissiesystemen, en over onderhoud en garantie. Bestel vervangonderdelen bij de fabrikant van de motor.

## Nettokoppel

Het bruto- en nettokoppel van deze motor is door de motorfabrikant in laboratoriumomstandigheden gemeten volgens standaard J1940 van de Society of Automotive Engineers (SAE). Omdat bij de configuratie rekening is gehouden met de veiligheids- en gebruiksvoorschriften, zal dit type maaiers in de praktijk een veel lager motorkoppel hebben.

# Inhoud

Inleiding .....	1
Veiligheid .....	2
Algemene veiligheidsregels met betrekking tot de maaimachine .....	2
Geluidsdruk .....	4
Geluidsniveau .....	4
Hand-armtrillingen .....	4
Veiligheids- en instructiestickers .....	4
Montage .....	6
1 De handgreep uitklappen .....	6
2 De startkoord aanbrengen in de koordgeleider .....	6
3 De motor bijvullen met olie .....	7
4 De accu opladen (uitsluitend modellen met elektrisch startsysteem) .....	7
5 Grasvanger monteren .....	7
Algemeen overzicht van de machine .....	9
Specificaties .....	9
Gebruiksaanwijzing .....	9
Werktuigen/accessoires .....	9
De brandstoftank vullen .....	9
Het motoroliepeil controleren .....	10
De maaierhoogte instellen .....	10
De motor starten .....	11
De zelfaandrijving gebruiken (uitsluitend modellen met zelfaandrijving) .....	11
Motor afzetten .....	11
Het maaisel uitstrooien .....	12
Het maaisel opvangen .....	12
Het maaisel zijwaarts afvoeren .....	13
Tips voor bediening en gebruik .....	13
Onderhoud .....	14
Aanbevolen onderhoudsschema .....	14
Voorbereidingen voor onderhoudswerkzaamheden .....	14
Het luchtfilter vervangen .....	15

Motorolie verversen .....	15
De accu opladen (uitsluitend modellen met elektrisch startsysteem) .....	16
De zekering vervangen (Uitsluitend model met elektrisch startsysteem) .....	16
Het maaisel vervangen .....	17
De kabel van de zelfaandrijving afstellen (uitsluitend modellen met zelfaandrijving) .....	18
De onderkant van de machine reinigen .....	18
Stalling .....	19
Voorbereidingen voor stalling .....	19
Handgreep inklappen .....	19
De maaimachine uit de stalling halen .....	19

# Veiligheid

Deze machine is ontworpen in overeenstemming met de EN-norm ISO 5395:2013.

Onjuist gebruik of onderhoud van deze maaier kan letsel tot gevolg hebben. Houd u aan deze veiligheidsinstructies om het risico op letsel te verminderen.

Het is essentieel dat u en eventuele andere gebruikers van de maaier de inhoud van deze handleiding lezen en begrijpen voordat de motor voor het eerst wordt gestart. Zo garandeert u maximale veiligheid en de beste prestaties en doet u kennis over het product op. Let met name op het symbool voor veiligheidswaarschuwingen (**Figuur 2**) dat Voorzichtig, Waarschuwing of Gevaar – “instructie voor persoonlijke veiligheid” kan betekenen. Zorg dat u de instructies leest en begrijpt, dit is belangrijk voor de veiligheid. Niet-naleving van de instructie kan leiden tot lichamelijk letsel.

## Algemene veiligheidsregels met betrekking tot de maaimachine

Deze maaimachine kan handen of voeten amputeren en voorwerpen uitwerpen. Als u de veiligheidsinstructies niet opvolgt, kan dit leiden tot ernstig of dodelijk letsel.

## Instructie

- Lees deze handleiding aandachtig door. Zorg ervoor dat u vertrouwd raakt met bedieningsorganen en weet hoe u de machine moet gebruiken.
- Laat nooit kinderen of personen die de instructies niet kennen, de machine gebruiken. Voor de bestuurder kan een wettelijke minimumleeftijd gelden.

- Onthoud dat de bestuurder verantwoordelijk is voor ongevallen of schade aan andere personen of hun eigendommen.
- Zorg ervoor dat u alle pictogrammen op de machine of in de instructies begrijpt.

## Benzine

**WAARSCHUWING:** brandstof is licht ontvlambaar. Neem de volgende voorzorgsmaatregelen.

- Bewaar brandstof uitsluitend in tanks of blikken die speciaal daarvoor bedoeld zijn.
- Vul de brandstoftank nooit binnenshuis; tijdens het bijvullen niet roken.
- Vul brandstof bij voordat u de motor start. Verwijder nooit de dop van de brandstoftank en vul nooit benzine bij wanneer de motor loopt of heet is.
- Als er brandstof gemorst mag u de motor niet aanzetten, maar dient u eerst de maaimachine verplaatsen. Zorg ervoor dat er geen ontstekingsbronnen in de buurt van de gemorste brandstof komen totdat alle benzinedampen verdwenen zijn.
- Doe steeds de dop weer zorgvuldig op brandstoftanks en -containers.

## Vóór ingebruikname

- Draag tijdens het maaien altijd een lange broek en stevige schoenen met een gripvaste zool. Draag geen schoenen met open tenen en loop niet op blote voeten.
- Inspecteer eerst grondig het terrein waar u de machine wilt gebruiken en verwijder alle stenen, takken, draden, botten of andere vreemde voorwerpen.
- Controleer vóór gebruik altijd of de beschermplaten en veiligheidsvoorzieningen zoals grasgeleiders en grasvangers, op hun plaats zitten en naar behoren werken.
- Controleer vóór het gebruik de messen, bevestigingsbouten en het maaimechanisme altijd op sporen van slijtage of beschadiging. Vervang versleten of beschadigde messen en bouten altijd als complete set om een goede balans te behouden.

## Starten

- Houd de maaimachine niet schuin als u de motor aanzet, behalve als u de machine schuin moet houden om te starten. Houd de machine in dat geval niet schuiner dan nodig is, en til alleen de zijde op die het verst van u verwijderd is.
- Houd u bij het starten van de motor zorgvuldig aan de voorschriften en houd uw voeten uit de buurt van de maaimes(sen) en niet vóór de afvoeropening.

## Gebruiksaanwijzing

- Houd iedereen weg uit het gebied waarin u de machine gebruikt, met name kinderen en huisdieren.

- Maai uitsluitend bij daglicht of goed kunstlicht.
- Let op kuilen in het terrein en andere verborgen gevaren.
- Houd handen en voeten uit de buurt van draaiende onderdelen. Blijf altijd uit de buurt van de afvoeropening.
- U mag een maaimachine nooit optillen of dragen terwijl de motor loopt.
- Ga zeer voorzichtig te werk als u een loopmaaier achteruitrijdt of naar u toetrekt.
- Lopen, nooit rennen.
- Hellingen:
  - Maai niet op al te steile hellingen.
  - Wees uiterst voorzichtig op hellingen.
  - Maai dwars over een helling, nooit helling op en af, en wees uiterst voorzichtig als u op een helling van richting verandert.
  - Zorg dat u op hellingen altijd stevig staat.
- Verminder de snelheid op een helling en in een scherpe bocht om te voorkomen dat de machine omkantelt of dat u de controle over de machine verliest.
- Zet het maaimes stil als u de machine schuin moet houden, bijvoorbeeld voor transport, bij het oversteken van een oppervlak zonder gras, en bij het vervoer van en naar het te maaien terrein.
- Laat de motor nooit in een afgesloten ruimte lopen, omdat zich daar giftige koolmonoxidestoffen en andere uitlaatgassen kunnen verzamelen.
- Zet de motor af
  - elke keer als u de machine verlaat.
  - voordat u brandstof bijvult.
  - voordat u de grasvanger verwijdert.
  - voordat u de hoogte anders instelt, tenzij instelling mogelijk is vanuit de bestuurderspositie.
- Zet de motor af en maak de bougiekabel los:
  - voordat u verstoppingen losmaakt of het uitwerpkanaal ontstopt.
  - voordat u de machine gaat controleren, schoonmaken of andere werkzaamheden gaat uitvoeren.
  - als u een vreemd voorwerp heeft geraakt, moet u de maaimachine op beschadigingen controleren en reparaties uitvoeren voordat u de machine opnieuw start en weer in gebruik neemt.
  - controleer de machine onmiddellijk als deze abnormaal begint te trillen.
- Bliksem kan ernstig of dodelijk letsel veroorzaken. Als u bliksem ziet of donder hoort in het gebied, gebruik de machine dan niet; ga schuilen.
- Let op het verkeer als u in de buurt van een weg werkt of deze oversteekt.

## Onderhoud en opslag

- Draai alle moeren, bouten en schroeven regelmatig strak aan, zodat de machine steeds veilig kan worden gebruikt.

- Gebruik geen hoge druk om de machine te reinigen.
- Als er zich brandstof in de tank bevindt, mag u de machine niet opslaan in een afgesloten ruimte waar brandstofdampen in contact kunnen komen met open vuur of vonken.
- Laat de motor afkoelen voordat u de machine in een afgesloten ruimte opslaat.
- Om het risico van brand te verminderen, moet u de motor, de geluiddemper, het accucompartiment en de benzinetank vrij van gras, bladeren of overtollig vet houden.
- U moet de onderdelen van de grasvanger en de afvoergeleider veelvuldig controleren en, indien nodig, vervangen door onderdelen die de fabrikant heeft aanbevolen.
- Vervang versleten of beschadigde onderdelen met het oog op een veilig gebruik.
- Vervang geluiddempers die gebreken vertonen.
- Als het nodig is de brandstoftank af te tappen, doe dit dan buiten.
- Verander de instellingen van de motor niet en voorkom overbelasting van de motor. Laat de motor niet met een te hoog toerental lopen omdat dit de kans op ongevallen kan vergroten.
- Wees voorzichtig als u de machine afstelt, teneinde te voorkomen dat uw vingers bekneld raken tussen de draaiende messen en de vaste onderdelen van de machine.
- **Om de beste prestaties en een veilig gebruik te verzekeren, dient u uitsluitend originele Toro-onderdelen en accessoires te gebruiken. Gebruik nooit universele onderdelen en accessoires; deze kunnen de veiligheid in gevaar brengen.**

## De machine transporteren

- Wees voorzichtig als u de machine inlaadt op een aanhanger of een vrachtwagen of uitlaadt.
- Gebruik een oprijplaat van volledige breedte bij het laden van de machine op een aanhanger of vrachtwagen.
- Zet de machine goed vast met spanbanden, kettingen, kabels of touwen. Zowel de voorste als de achterste spanband moet naar beneden en naar de buitenkant van de machine lopen.

## Geluidsdruk

Deze machine oefent een geluidsdruk van 88 dBA uit op het gehoor van de gebruiker, met een onzekerheidswaarde (K) van 1 dBA.

## Veiligheids- en instructiestickers

**Belangrijk:** Veiligheidsstickers en veiligheidsinstructies bevinden zich bij plaatsen waar gevaar kan ontstaan. Vervang beschadigde stickers.

De geluidsdruk is vastgesteld volgens de procedures in EN ISO 5395:2013.

## Geluidsniveau

Deze machine heeft een gegarandeerd geluidsniveau van 98 dBA uit met een onzekerheidswaarde (K) van 1 dBA.

Het geluidsniveau is vastgesteld volgens de procedures in ISO 11094.

### ⚠ VOORZICHTIG

**Langdurige blootstelling aan lawaai tijdens het gebruik van de machine kan enig gehoorverlies veroorzaken.**

**Draag geschikte oorbescherming als u de machine langdurig gebruikt.**

## Hand-armtrillingen

### Model 29730

Gemeten trillingsniveau op de rechterhand = 4,9 m/s<sup>2</sup>

Gemeten trillingsniveau op de linkerhand = 4,2 m/s<sup>2</sup>

Onzekerheidswaarde (K) = 2,5 m/s<sup>2</sup>

De gemeten waarden zijn bepaald volgens de procedures in EN ISO 5395:2013.

### Modellen 29732 en 29734

Gemeten trillingsniveau op de rechterhand = 2,2 m/s<sup>2</sup>

Gemeten trillingsniveau op de linkerhand = 1,9 m/s<sup>2</sup>

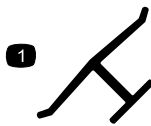
Onzekerheidswaarde (K) = 1,1 m/s<sup>2</sup>

De gemeten waarden zijn bepaald volgens de procedures in EN ISO 5395:2013.

### ⚠ VOORZICHTIG

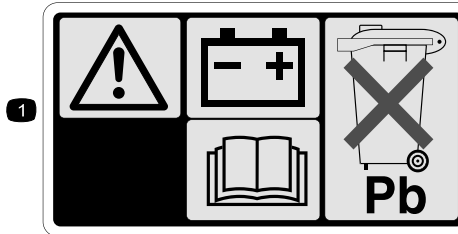
**Langdurige blootstelling aan trillingen tijdens het gebruik van de machine kan enige stijfheid van de handen en polsen veroorzaken.**

**Draag trillingsdempende handschoenen als u de machine langdurig gebruikt.**



### Merkteken van fabrikant

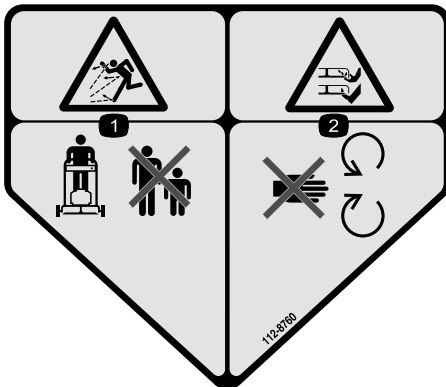
1. Geeft aan dat het mes onderdeel van een originele Toro-maaimachine is.



104-7953

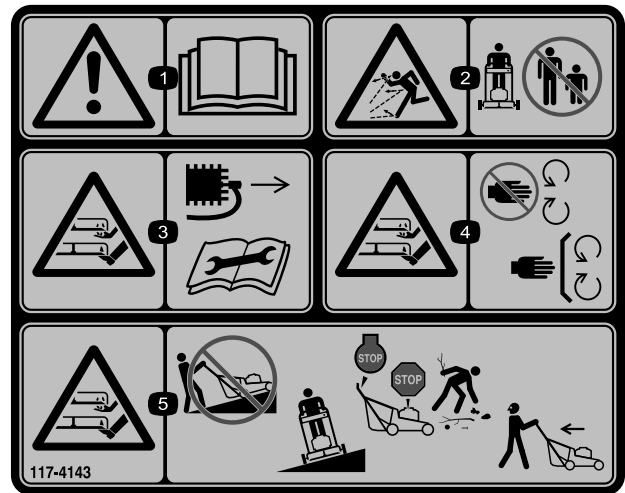


1. Waarschuwing – Raadpleeg de *Gebruikershandleiding* voor informatie over het opladen van de accu. Bevat lood, niet weggoien.
2. Lees de *Gebruikershandleiding*.



112-8760

1. De machine kan voorwerpen uitwerpen—Houd omstanders op een veilige afstand van de machine.
2. Handen of voeten kunnen worden gesneden/geamputeerd – Blijf uit de buurt van bewegende onderdelen.



117-4143

1. Waarschuwing – Lees de *Gebruikershandleiding*.
2. De machine kan voorwerpen uitwerpen – Houd omstanders op een veilige afstand van de machine.
3. Handen of voeten kunnen worden gesneden/geamputeerd, maimes – Trek de bougiekabel los en raadpleeg de instructies vóór u service- of onderhoudswerkzaamheden uitvoert.
4. Gevaar voor het afsnijden van handen en voeten – Blijf uit de buurt van bewegende delen, houd alle beschermplaten en veiligheidsvoorzieningen op hun plaats.
5. Gevaar voor het afsnijden van handen en voeten – Maai nooit heuvelopwaarts en heuvelafwaarts. Gebruik de machine dwars op hellingen; stop de maaier en zet de motor af, verwijder obstakels voor het maaien en kijk naar achteren en naar beneden als u achteruit rijdt.

# Montage

**Belangrijk:** Verwijder de beschermfolie van de motor en gooi deze weg.

# 1

## De handgreep uitklappen

Geen onderdelen vereist

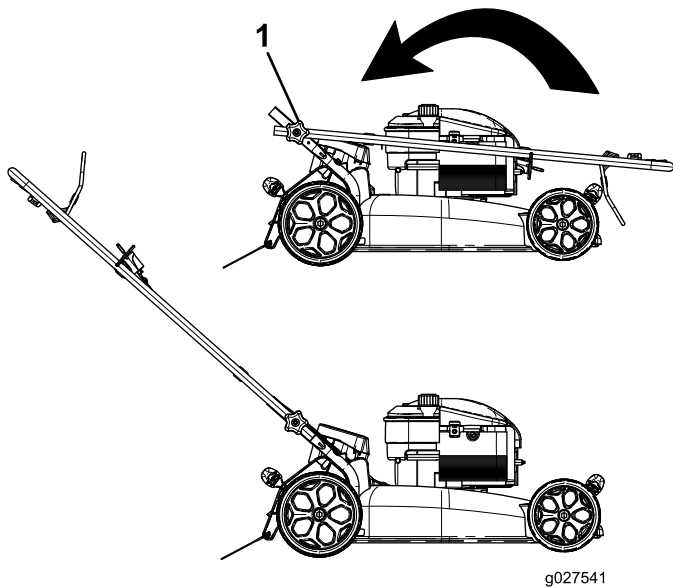
### Procedure

#### ⚠ WAARSCHUWING

Als de handgreep verkeerd wordt in- en uitgeklapt, kunnen de kabels schade oplopen, waardoor de machine niet veilig kan worden gebruikt.

- Zorg ervoor dat u de kabels niet beschadigt als u de handgreep in- of uitklapt.
- Indien een kabel is beschadigd, moet u contact opnemen met een erkende Service Dealer.

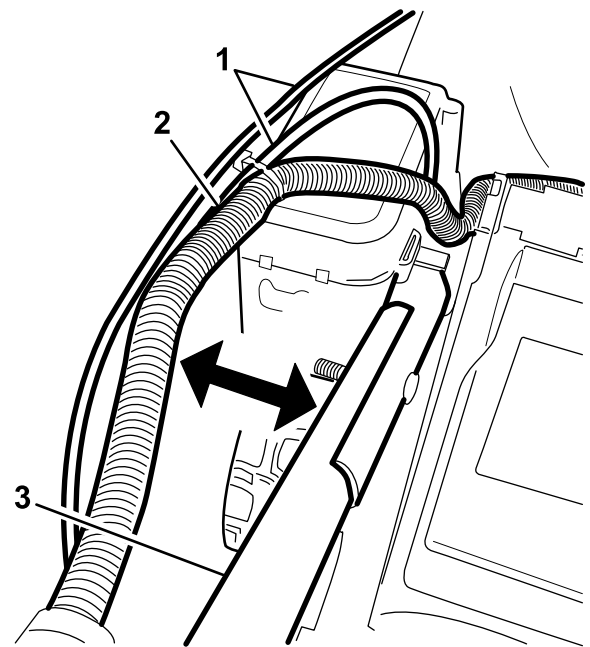
1. Verwijder de handgreepknoppen van de machinebehuizing (Figuur 3).



Figuur 3

1. Handgreepknop (2)

**Belangrijk:** Leid de kabels naar de buitenzijde van de handgreep terwijl u de handgreep uitklapt (Figuur 4).



Figuur 4

Model met elektrisch startstelsel afgebeeld

1. Kabels
2. Kabelboom (uitsluitend modellen met elektrisch startstelsel)
3. Handgreep

2. Zet de handgreep in de werkstand (Figuur 3).

3. Monteer de handgreepknoppen en draai ze met de hand stevig vast.

# 2

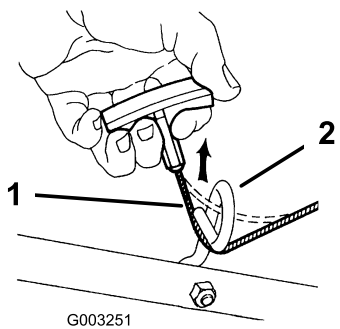
## De startkoord aanbrengen in de koordgeleider

Geen onderdelen vereist

### Procedure

**Belangrijk:** Om de motor veilig en snel te kunnen starten voor elk gebruik dient u de startkoord aan te brengen in de koordgeleider.

Houd de bedieningsstang tegen de bovenste handgreep en trek de startkoord door de koordgeleider aan de handgreep (Figuur 5).



**Figuur 5**

1. Startkoord

2. Koordgeleider

**3**

## De motor bijvullen met olie

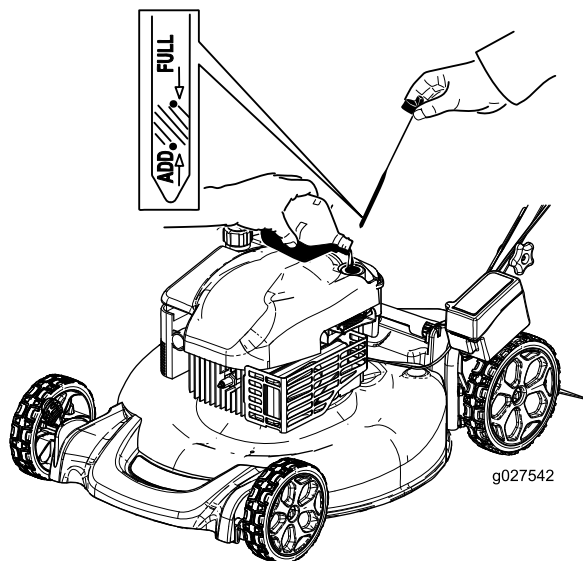
### Geen onderdelen vereist

#### Procedure

**Belangrijk:** Uw machine wordt geleverd zonder olie in het carter. Vul het carter met olie voordat u de motor start.

1. Plaats de machine op een horizontaal oppervlak.
2. Neem de peilstok eruit (Figuur 6) en giet ongeveer 3/4 van de capaciteit van het oliecarter in de vulbuis.

**Opmerking:** Maximaal vullen: 0,59 l, type: 10W-30 of SAE 30 reinigingsolie met onderhoudsclassificatie SJ van het American Petroleum Institute (API) of hoger.



**Figuur 6**

3. Veeg de peilstok met een schone doek schoon.

4. Steek de peilstok in de vulbuis en schroef hem er helemaal in.
5. Haal de peilstok eruit en controleer het oliepeil (Figuur 6).

- Als het peil onder de Bijvullen-markering op de peilstok staat, giet dan langzaam een kleine hoeveelheid olie in de vulbuis en herhaal de stappen 3 tot en met 5 totdat het peil de Vol-markering op de peilstok bereikt.
- Als de olie tot boven de Vol-markering op de peilstok reikt, laat dan de overtollige olie weglopen tot het peil de Vol-markering op de peilstok bereikt. Voor het aftappen van overtollige olie, zie [Motorolie verversen \(bladz. 15\)](#).

**Belangrijk:** Als het oliepeil in het carter te hoog of te laag is en u laat de motor toch draaien, kunt u deze beschadigen.

6. Draai de peilstok met de hand stevig terug op zijn plaats.

**4**

## De accu opladen (uitsluitend modellen met elektrisch startstelsel)

### Geen onderdelen vereist

#### Procedure

Zie [De accu opladen \(uitsluitend modellen met elektrisch startstelsel\)](#) (bladz. 16).

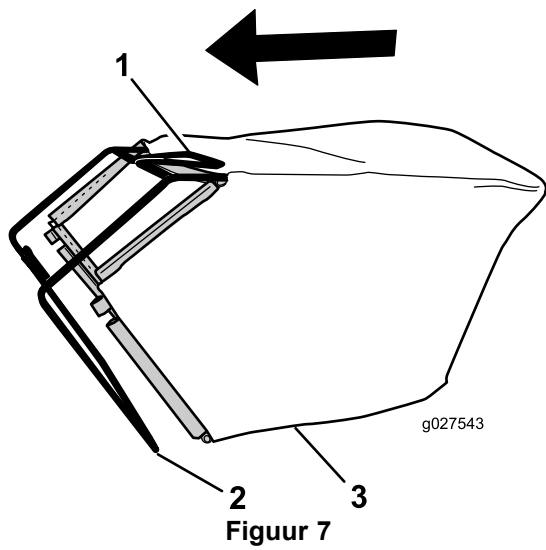
**5**

## Grasvanger monteren

### Geen onderdelen vereist

#### Procedure

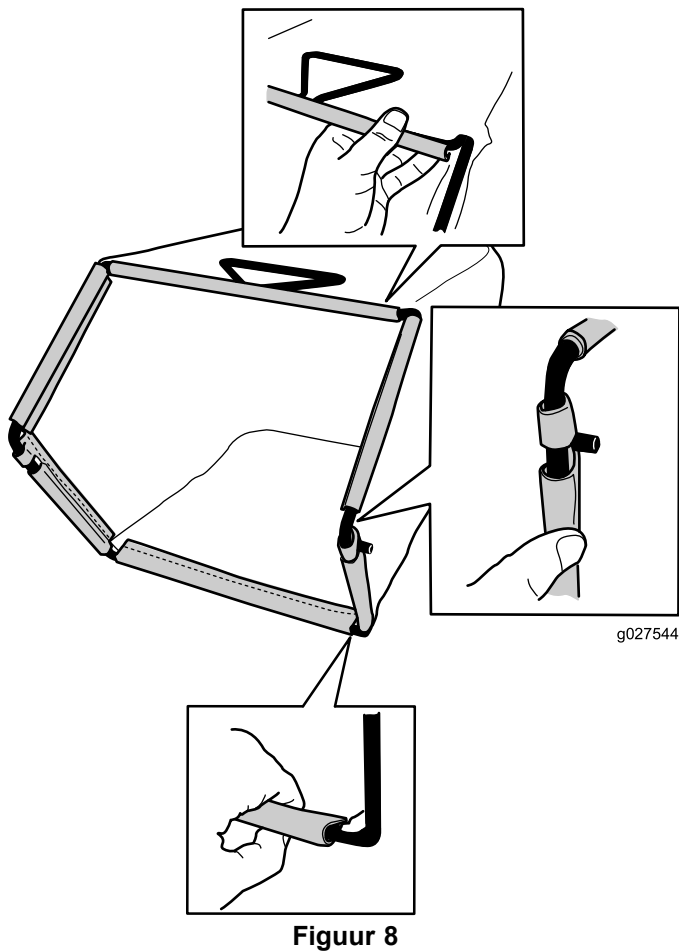
1. Schuif de grasvanger over het frame; zie [Figuur 7](#).



- 1. Handgreep
- 2. Frame
- 3. Grasvanger

**Opmerking:** Schuif de grasvanger niet over de handgreep (Figuur 7).

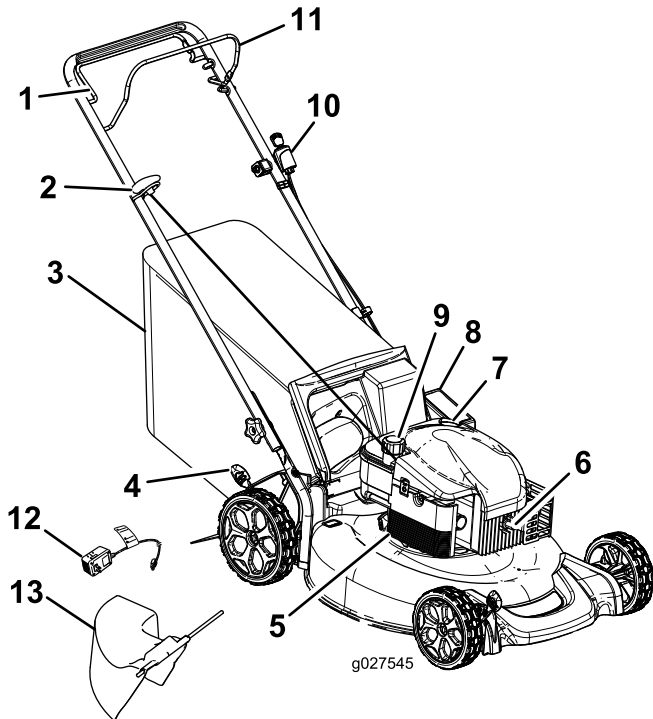
- 2. Haak het onderste kanaal van de grasvanger over de onderzijde van het frame (Figuur 8).



- 3. Haak het bovenste en de zijkanalen van de grasvanger achtereenvolgens over de bovenzijde en de zijkanten van het frame (Figuur 8).



# Algemeen overzicht van de machine



**Figuur 9**

Model met elektrisch startsysteem afgebeeld

- |  |  |
|--|--|
| 1. Aandrijfstang van de zelfaandrijving (uitsluitend modellen met zelfaandrijving) | 8. Accu (uitsluitend modellen met elektrisch startsysteem)               |
| 2. Handgreep van startkoord  | 9. Dop van brandstoftank   |
| 3. Grasvanger  | 10. Contactsleuteltje (uitsluitend modellen met elektrisch startsysteem) |
| 4. Maaihoogtehendel (4)  | 11. Bedieningsstang voor maimes  |
| 5. Luchtfilter   | 12. Acculader (uitsluitend modellen met elektrisch startsysteem)         |
| 6. Bougie  | 13. Zijuitwerpkanaal   |
| 7. Vulbuis/Peilstok  |  |

## Specificaties

Type	Gewicht	Lengte	Breedte	Hoogte
29730	32 kg	140 cm	56 cm	102 cm
29732	34 kg	140 cm	56 cm	102 cm
29734	39 kg	140 cm	56 cm	102 cm

# Gebruiksaanwijzing

## Werktuigen/accessoires

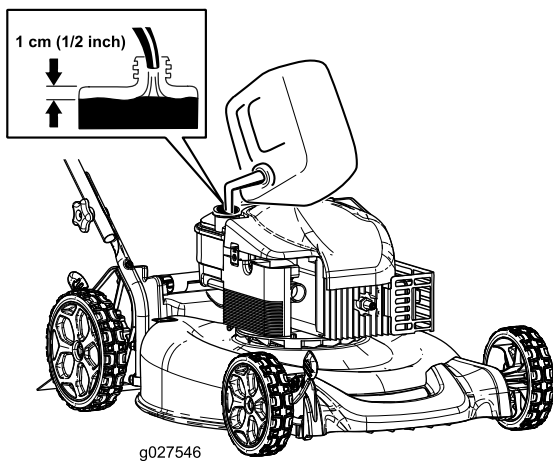
Een selectie van door Toro goedgekeurde werktuigen en accessoires is verkrijgbaar voor gebruik met de machine om de mogelijkheden daarvan te verbeteren en uit te breiden. Neem contact op met een erkende servicedealer of distributeur of bezoek [www.Toro.com](http://www.Toro.com) voor een lijst van alle goedgekeurde werktuigen en accessoires.

## De brandstoftank vullen

### ⚠ GEVAAR

**Benzine is uitermate ontvlambaar en explosief. Brand of explosie van benzine kan brandwonden veroorzaken.**

- Om te voorkomen dat een statische lading de benzine tot ontbranding kan brengen, moet u het benzinevat en/of de machine voordat u de tank vult op de grond plaatsen, niet op een voertuig of een ander object.
  - Vul de brandstoftank in de open lucht wanneer de motor koud is. Neem gemorste benzine op.
  - Rook niet als u omgaat met benzine, en houd benzine uit de buurt van open vuur of brandstof.
  - Bewaar benzine in een goedgekeurd benzinevat en buiten bereik van kinderen.
  - Gebruik voor de beste resultaten uitsluitend schone, verse (minder dan 30 dagen oud), loodvrije benzine met een octaangetal van 87 of hoger (indelingmethode (R+M)/2).
  - Met zuurstof verrijkte benzine met ten hoogste 10% ethanol of 15% MTBE is geschikt.
  - **Ethanol:** Benzine met maximaal 10% ethanol (gasohol) of 15% MTBE (methyl-tertiair-butylether) per volume is aanvaardbaar. Ethanol en MTBE zijn niet hetzelfde. Benzine met 15% ethanol (E15) per volume is niet geschikt voor gebruik. **Gebruik nooit benzine die meer dan 10% ethanol per volume bevat**, zoals E15 (bevat 15% ethanol), E20 (bevat 20% ethanol), of E85 (bevat tot 85% ethanol). Ongeschikte benzine gebruiken kan leiden tot verminderde prestaties en/of motorschade die mogelijk niet gedekt wordt door de garantie.
  - **Geen** benzine gebruiken die methanol bevat.
  - Tijdens de winter **geen** brandstof bewaren in de brandstoftank of in vaten, tenzij u een brandstofstabilisator gebruikt.
  - **Meng** nooit olie door benzine.
- Belangrijk:** Om startproblemen te vermijden moet u het hele seizoen een stabilizer toevoegen aan de benzine. Gebruik nooit benzine die ouder is dan 30 dagen.



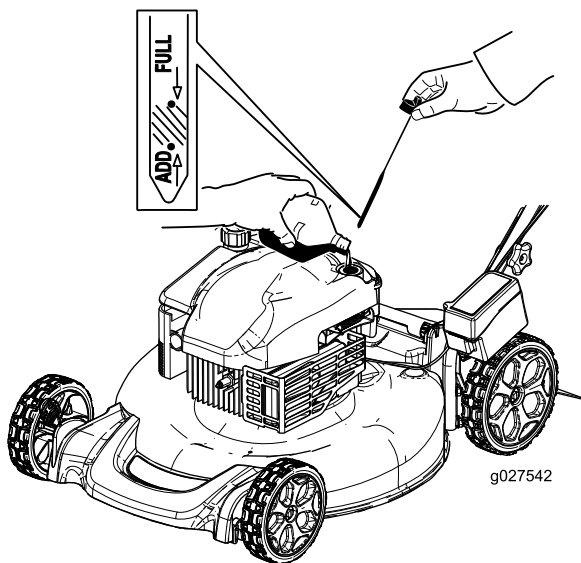
g027546  
Figuur 10

## Het motoroliepeil controleren

**Onderhoudsinterval:** Bij elk gebruik of dagelijks

Maximaal vullen: 0,59 l, type: 10W-30 of SAE 30 reinigungsolie met onderhoudsclassificatie SJ van het American Petroleum Institute (API) of hoger.

1. Plaats de machine op een horizontaal oppervlak.
2. Verwijder de peilstok (Figuur 11).



g027542  
Figuur 11

3. Veeg het uiteinde van de peilstok af met een schone doek.
4. Steek de peilstok in de vulbuis en schroef hem er helemaal in.
5. Haal de peilstok eruit en lees het oliepeil af; zie [Figuur 11](#).
  - Als het peil onder de Bijvullen-markering op de peilstok staat, giet dan langzaam een kleine hoeveelheid olie in de vulbuis en herhaal de stappen

3 tot en met 5 totdat het peil de Vol-markering op de peilstok bereikt.

- Als de olie tot boven de Vol-markering op de peilstok reikt, laat dan de overtollige olie weglopen tot het peil de Vol-markering op de peilstok bereikt. Voor het aftappen van overtollige olie, zie [Motorolie verversen \(bladz. 15\)](#).

**Belangrijk:** Als het oliepeil in het carter te hoog of te laag is en u laat de motor toch draaien, kunt u deze beschadigen.

6. Draai de peilstok met de hand stevig terug op zijn plaats.

## De maaihoogte instellen

### ⚠ WAARSCHUWING

Bij het instellen van de maaihoogte kunt u in aanraking komen met een bewegend mes. Dit kan ernstig letsel veroorzaken.

- Zet de motor af en wacht totdat alle bewegende onderdelen tot stilstand gekomen zijn.
- Plaats uw vingers niet onder de behuizing als u de maaihoogte instelt.

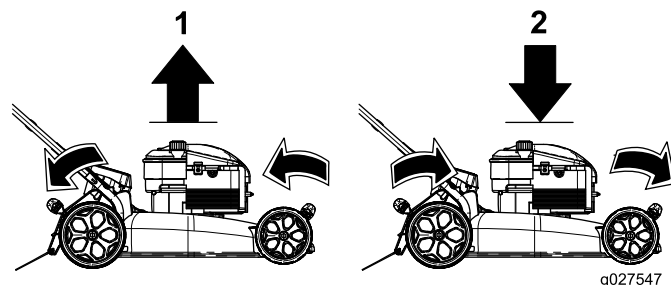
### ⚠ VOORZICHTIG

Als de motor heeft gelopen, kan de geluiddemper heet zijn en ernstige brandwonden veroorzaken. Blijf uit de buurt van een hete geluiddemper.

### De maaihoogte instellen (uitsluitend modellen met hoge wielen)

Zet de maaihoogte op de gewenste stand. Stel de voorwielen en de achterwielen in op dezelfde hoogte.

**Opmerking:** Om de machine omhoog of omlaag te brengen, moet u de maaihoogtehendels bewegen zoals wordt getoond in [Figuur 12](#).



g027547  
Figuur 12

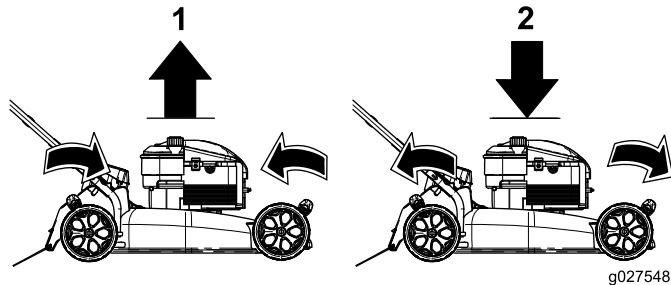
1. Maaimachine omhoog brengen
2. Maaimachine omlaag brengen

**Belangrijk:** De maaihoogte-instellingen zijn 32 mm, 44 mm, 57 mm, 70 mm, 83 mm en 95 mm.

## De maaihoogte instellen (uitsluitend modellen met standaardwielen)

Zet de maaihoogte op de gewenste stand. Stel de voorwielen en de achterwielen in op dezelfde hoogte.

**Opmerking:** Om de machine omhoog of omlaag te brengen, moet u de maaihoogtehendels bewegen zoals wordt getoond in [Figuur 13](#).



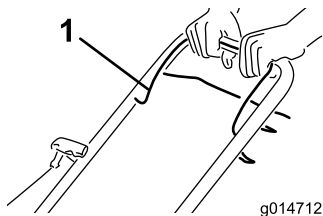
Figuur 13

1. Maaimachine omhoog brengen
2. Maaimachine omlaag brengen

**Belangrijk:** De maaihoogte-instellingen zijn 32 mm, 44 mm, 57 mm, 70 mm, 83 mm en 95 mm.

## De motor starten

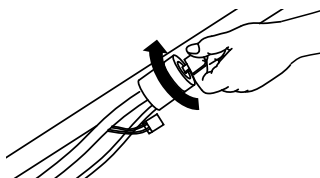
1. Houd de bedieningsstang van het maaimes ([Figuur 14](#)) tegen de handgreep.



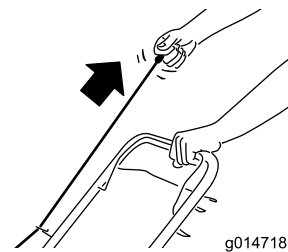
Figuur 14

1. Bedieningsstang voor maaimes

2. Draai het contactsleuteltje (uitsluitend modellen met elektrisch startstelsel; zie [Figuur 15](#)) of trek aan de handgreep van het startkoord ([Figuur 16](#)).



Figuur 15

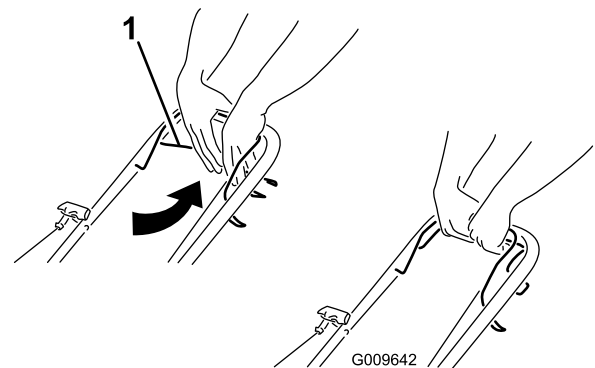


Figuur 16

**Opmerking:** Als de motor na enkele pogingen niet wil starten, moet u contact opnemen met een erkende Service Dealer.

## De zelfaandrijving gebruiken (uitsluitend modellen met zelfaandrijving)

Om de zelfaandrijving te bedienen moet u de aandrijfstang van de zelfaandrijving ([Figuur 17](#)) inknijpen in de richting van de hendel en vasthouden.



Figuur 17

1. Stang voor zelfaandrijving

Om de zelfaandrijving uit te schakelen laat u de stang los.

**Opmerking:** De zelfaandrijving heeft een vaste maximumsnelheid. Om de snelheid te verminderen, moet u de ruimte tussen de stang voor de zelfaandrijving en de handgreep vergroten.

## Motor afzetten

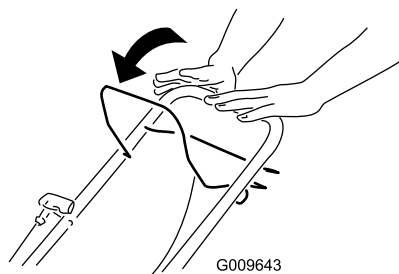
**Onderhoudsinterval:** Bij elk gebruik of dagelijks

Om de motor af te zetten, laat u de bedieningsstang van het maaimes los ([Figuur 18](#)).

**Opmerking:** Verwijder het contactsleuteltje als u de machine achterlaat (uitsluitend modellen met elektrisch startstelsel).

**Belangrijk:** Als u de bedieningsstang loslaat, moeten de motor en het mes binnen 3 seconden stoppen. Als dit

niet gebeurt, mag u de machine niet verder gebruiken en moet u contact opnemen met een erkende servicedealer.



**Figuur 18**

---

## Het maaisel uitstrooien

Uw machine wordt in de fabriek klaargemaakt om maaisel en bladafval te mulchen en terug in het gazon te drijven.

Als de grasvanger op de machine zit, moet u die verwijderen alvorens het maaisel te recyclen. Zie [De grasvanger verwijderen](#) (bladz. 12).

## Het maaisel opvangen

Gebruik de grasvanger als u maaisel en bladafval wilt verzamelen.

### **⚠ WAARSCHUWING**

Een versleten grasvanger kan kleine steentjes en andere voorwerpen uitwerpen, waardoor u of omstanders ernstig lichamelijk of dodelijk letsel kunnen oplopen.

Controleer de grasvanger regelmatig. Plaats een nieuwe Toro-grasvanger als de oude is beschadigd.

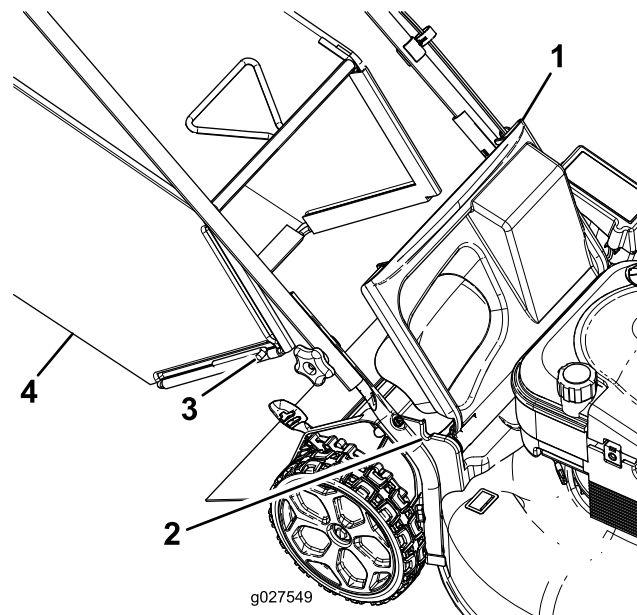
### **⚠ WAARSCHUWING**

Het maaimes is scherp, contact met het maaimes kan ernstig lichamelijk letsel veroorzaken.

Zet de motor af en wacht totdat alle bewegende onderdelen tot stilstand zijn gekomen voordat u de bestuurderspositie verlaat.

## De grasvanger plaatsen

1. Breng de afvoergeleider aan de achterzijde omhoog ([Figuur 19](#)).



**Figuur 19**

- |  |                           |
|--|---------------------------|
| 1. Afvoergeleider achterzijde          | 3. Uiteinde van stang (2) |
| 2. Inkeping van de handgreepbeugel (2) | 4. Grasvanger             |

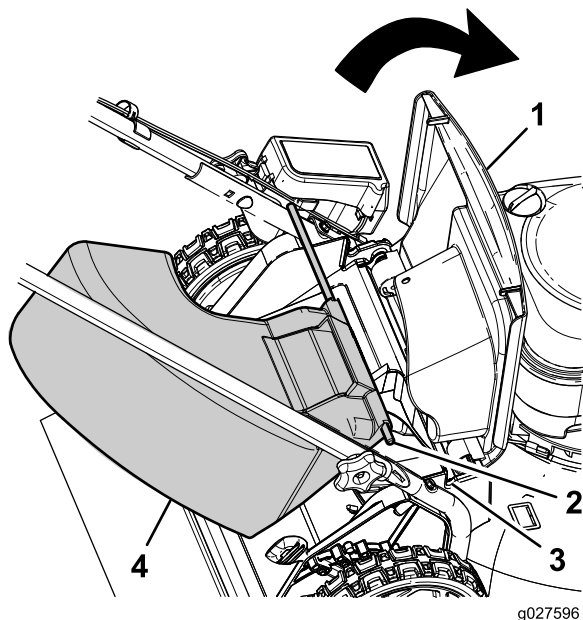
2. Plaats de stanguiteinden van de grasvanger in de inkepingen van de handgreepbeugels ([Figuur 19](#)).
3. Laat de achtergeleider zakken zodat deze komt te rusten op de grasvanger.

## De grasvanger verwijderen

1. Breng de afvoergeleider aan de achterzijde omhoog ([Figuur 19](#)).
2. Til de grasvanger uit de inkepingen in de beugels van de handgreep en verwijder de grasvanger van de machine.
3. Sluit de afvoergeleider aan de achterzijde.

## Zijuitwerpkanaal monteren

1. Breng de afvoergeleider aan de achterzijde omhoog (Figuur 20).



Figuur 20

- |                               |  |
|-------------------------------|--|
| 1. Afvoergeleider achterzijde | 3. Inkeping van de handgreepbeugel (2) |
| 2. Uiteinde van stang (2)     | 4. Zijuitwerpkanaal                    |

**Opmerking:** Verwijder de grasvanger als deze aan de machine is bevestigd; zie [De grasvanger verwijderen](#) (bladz. 12).

2. Plaats de stanguiteinden van het zijuitwerpkanaal in de inkepingen in de beugels van de handgreep (Figuur 20).
3. Laat de achtergeleider zakken zodat deze komt te rusten op het zijuitwerpkanaal.

## Het zijuitwerpkanaal verwijderen

1. Breng de afvoergeleider aan de achterzijde omhoog (Figuur 20).
2. Til het zijuitwerpkanaal uit de inkepingen in de beugels van de handgreep en verwijder het zijuitwerpkanaal van de machine.
3. Sluit de afvoergeleider aan de achterzijde.

## Algemene maaitips

- Verwijder stokken, stenen, draden, takken en ander vuil die het mes kan raken, uit het werkgebied.
- Zorg ervoor dat het mes geen vaste voorwerpen raakt. Maai nooit met opzet over voorwerpen.
- Als de maaimachine toch een voorwerp raakt en begint te trillen, moet u meteen de motor afzetten, de bougiekabel losmaken en de maaimachine op beschadiging controleren.
- De beste resultaten krijgt u door een nieuw mes te monteren voordat het maaiseizoen begint.
- Vervang indien nodig het maaimes door een Toro-mes.

## Gras maaien

- U moet telkens niet meer dan ongeveer eenderde van de grassprietten afmaaien. Maai niet met een stand lager dan 51 mm, tenzij de grasmat dun is, of als het laat in het najaar is wanneer het gras langzamer begint te groeien. Zie [De maaihoogte instellen](#) (bladz. 10).
- Als u gras wilt maaien dat langer dan 15 cm is, moet u maaien op de maximale maaihoogte en met een langzamere loopsnelheid. Vervolgens gaat u maaien op een lagere maaihoogte om het gazon een zo fraai mogelijk uiterlijk te geven. Als het gras te hoog is, kan de machine verstopt raken en de motor afslaan.
- Maai uitsluitend droog gras of droge bladeren. Nat gras en natte bladeren gaan aancoeken, waardoor de maaimachine verstopt kan raken of de motor kan afslaan.

## ⚠ WAARSCHUWING

**Als u nat gras en natte bladeren maait, kunt u uitglijden, in aanraking komen met het mes en ernstig letsel oplopen. Maai uitsluitend in droge omstandigheden.**

- Maai steeds in wisselende richtingen. Hierdoor wordt het maaisel beter over het gazon verstrooid, zodat het gazon gelijkmatig wordt bemest.
- Als u met het uiterlijk van het voltooide gazon niet tevreden bent, probeer dan een of meer van de volgende stappen:
  - Vervang het maaimes of laat het slijpen.
  - Loop langzamer tijdens het maaien.
  - Stel de maaimachine in op een hogere maaihoogte.
  - Maai het gras vaker.
  - Laat de maai banen overlappen in plaats van steeds een volledig nieuwe baan te maaien.
  - Stel de maaihoogte bij de voorwielen een stand lager in dan bij de achterwielen. Bijvoorbeeld: zet de maaihoogte van de voorwielen op 51 mm en die van de achterwielen op 64 mm.

# Onderhoud

**Opmerking:** Bepaal vanuit de normale bestuurderspositie de linker- en rechterzijde van de machine.

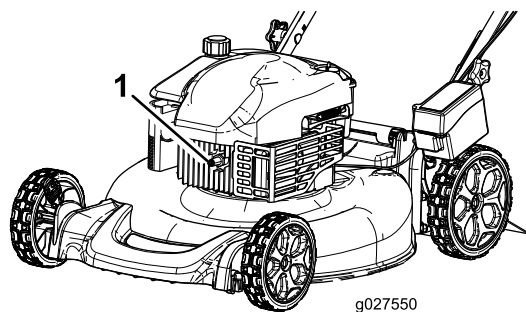
## Aanbevolen onderhoudsschema

Onderhoudsinterval	Onderhoudsprocedure
Bij elk gebruik of dagelijks	<ul style="list-style-type: none"><li>Controleer het motoroliepeil.</li><li>Controleer of de motor binnen 3 seconden stopt nadat u de bedieningsstang van het maaimes hebt losgelaten.</li></ul>
Na elk gebruik	<ul style="list-style-type: none"><li>Verwijder maaisel en vuil van de onderkant van de machine.</li></ul>
Om de 25 bedrijfsuren	<ul style="list-style-type: none"><li>Het luchtfilter vervangen (vaker als de machine wordt gebruikt in stoffige of vuile omstandigheden).</li><li>Laad de accu gedurende 24 uur op (uitsluitend model met elektrisch startsysteem).</li></ul>
Om de 50 bedrijfsuren	<ul style="list-style-type: none"><li>Ververs de motorolie.</li></ul>
Om de 100 bedrijfsuren	<ul style="list-style-type: none"><li>Reinig het koelsysteem (zie de gebruikershandleiding van de motor).</li><li>Bougie vervangen.</li></ul>
Vóór de stalling	<ul style="list-style-type: none"><li>Laat de benzine uit de brandstoftank lopen voordat u vereiste reparaties uitvoert of de machine stalt.</li></ul>
Jaarlijks	<ul style="list-style-type: none"><li>Ververs de motorolie.</li><li>Vervang het maaimes of laat het slijpen (vaker als de snijrand snel bot wordt).</li><li>Raadpleeg de gebruikershandleiding van de motor voor eventuele verdere onderhoudsprocedures die u jaarlijks moet uitvoeren.</li></ul>

**Belangrijk:** Raadpleeg de gebruikershandleiding van de motor voor verdere onderhoudsprocedures.

## Vorbereidingen voor onderhoudswerkzaamheden

- Zet de motor af en wacht totdat alle bewegende onderdelen tot stilstand gekomen zijn.
- Trek de bougiekabel los van de bougie (Figuur 21) voordat u onderhoudswerkzaamheden uitvoert.



Figuur 21

- Bougie

- Nadat u de onderhoudswerkzaamheden hebt uitgevoerd, moet u de kabel weer aansluiten op de bougie.

**Belangrijk:** Voordat u de machine kantelt om olie te verversen of het mes te vervangen, moet u de machine gebruiken totdat de benzinetank

leeg is. Als u de machine moet kantelen voordat de benzinetank leeg is, dient u de benzine met een handpomp uit de tank te pompen. Kantel de maaimachine altijd op de zijkant, met de peilstok omlaag.

### ⚠ WAARSCHUWING

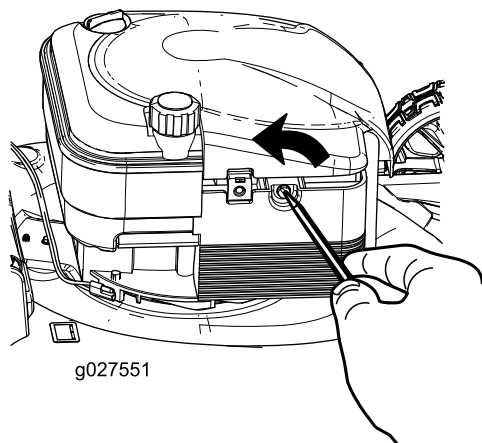
Als u de machine kantelt, kan er benzine uit de tank lekken. Benzine is ontvlambaar en explosief en kan brandwonden veroorzaken.

Laat de motor drooglopen of pomp de benzine met een handpomp uit de tank. Gebruik nooit een hevel.

# Het luchtfilter vervangen

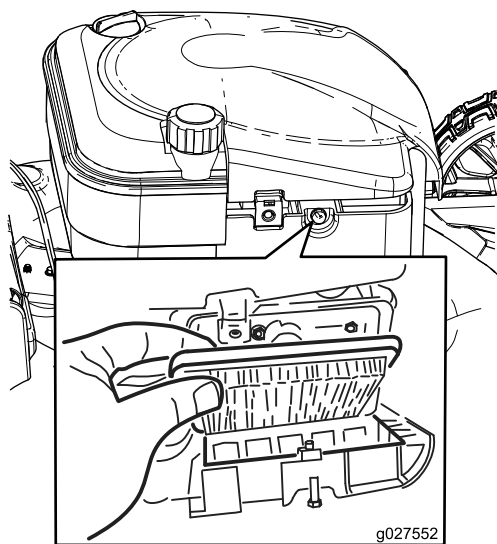
**Onderhoudsinterval:** Om de 25 bedrijfsuren/Jaarlijks (houd hierbij de kortste periode aan)

1. Gebruik een schroevendraaier om het luchtfilterdeksel te openen (Figuur 22).



Figuur 22

2. Vervang het luchtfilter (Figuur 23).



Figuur 23

3. Monteer het luchtfilterdeksel.

# Motorolie verversen

**Onderhoudsinterval:** Om de 50 bedrijfsuren

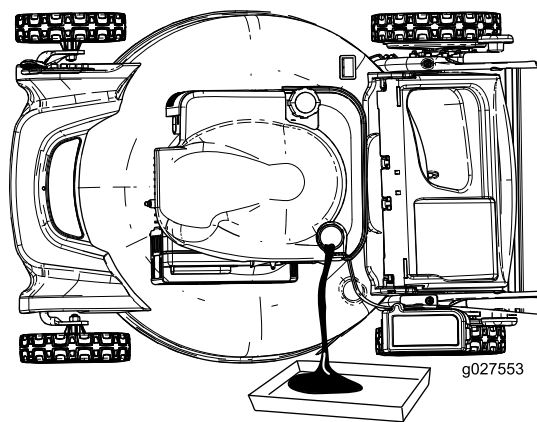
Jaarlijks

**Opmerking:** Maximaal vullen: 0,59 l, type: 10W-30 of SAE 30 reinigingsolie met onderhoudsclassificatie SJ van het American Petroleum Institute (API) of hoger.

1. Plaats de machine op een horizontaal oppervlak.
2. Controleer of de brandstoftank weinig of geen brandstof bevat zodat de brandstof niet lekt als u de maaier op de zijkant kantelt.
3. Voordat u de olie ververst, moet u de motor enkele minuten laten lopen zodat de olie warm wordt.

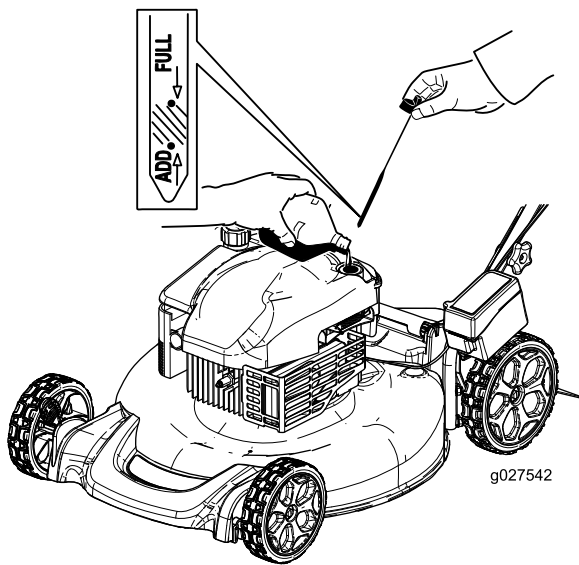
**Opmerking:** Warme olie is vloeibaarder en voert vervuilingen beter mee.

4. Verwijder de bougiekabel van de bougie; raadpleeg [Voorbereidingen voor onderhoudswerkzaamheden](#) (bladz. 14).
5. Plaats een opvangbak voor de olie naast de machine, aan de kant van de peilstok.
6. Neem de peilstok uit de vulbuis (Figuur 9).
7. Kantel de machine op zijn kant met de vulbuis omlaag om de gebruikte olie langs de vulbuis te laten uitlopen in een bak (Figuur 24).



Figuur 24

8. Nadat de gebruikte olie is afgetapt, zet u de maaimachine terug in de werkstand.
9. Giet ongeveer 3/4 van de capaciteit van het oliecarter in de vulbuis.
10. Veeg het uiteinde van de peilstok af met een schone doek.
11. Steek de peilstok in de vulbuis en schroef hem er helemaal in.
12. Haal de peilstok eruit en controleer het oliepeil (Figuur 25).



Figuur 25

- Als het peil onder de Bijvullen-markering op de peilstok staat, giet dan langzaam een kleine hoeveelheid olie in de vulbuis en herhaal de stappen 10 tot en met 12 totdat het peil de Vol-markering op de peilstok bereikt.
- Als de olie tot boven de Vol-markering op de peilstok reikt, laat dan de overtollige olie weglopen tot het peil de Vol-markering op de peilstok bereikt.

**Belangrijk:** Als het oliepeil in het carter te hoog of te laag is en u laat de motor toch draaien, kunt u deze beschadigen.

13. Draai de peilstok met de hand stevig terug op zijn plaats.
14. Recycleer de gebruikte olie op de juiste wijze.

## De accu opladen (uitsluitend modellen met elektrisch startsysteem)

Onderhoudsinterval: Om de 25 bedrijfsuren

### WAARSCHUWING

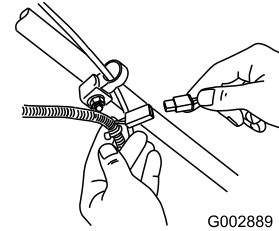
#### CALIFORNIË Proposition 65 Waarschuwing

Accuklemmen, accupolen en dergelijke onderdelen bevatten lood en loodverbindingen. Van deze stoffen is bekend dat ze kanker en geboortefwijkingen veroorzaken. Was altijd uw handen nadat u met deze onderdelen in aanraking bent geweest.

Laad de accu voor het eerste gebruik gedurende 24 uur op, doe dit vervolgens elke maand (steeds na 25 keer starten)

of wanneer dit nodig is. Gebruik de acculader altijd op een beschutte plaats en laad de accu op bij kamertemperatuur (22° C) indien dit mogelijk is.

1. Sluit de acculader aan op de kabelboom van de machine die zich onder het contactsleuteltje bevindt (Figuur 26).



Figuur 26

2. Sluit de acculader aan op een stopcontact.

**Opmerking:** Als de accu niet meer kan worden opgeladen, moet u deze afvoeren of verwerken volgens de plaatselijk geldende voorschriften.

**Opmerking:** De lader is mogelijk voorzien van een LED-display met twee kleuren waarmee de volgende laadstatus kan worden weergegeven:

- Een rood lampje geeft aan dat de lader de accu laadt.
- Een groen lampje geeft aan dat de accu volledig is opgeladen of dat de lader is losgekoppeld van de accu.
- Een knipperend licht dat wisselt tussen rood en groen geeft aan dat de accu bijna volledig is opgeladen. Het duurt hierna nog maar enkele minuten tot de accu volledig is opgeladen.

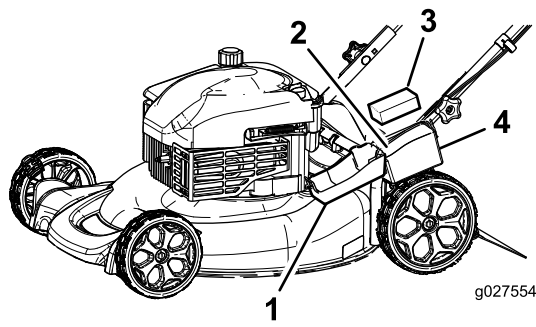
## De zekering vervangen (Uitsluitend model met elektrisch startsysteem)

De maaimachine wordt geleverd met een zekering die het elektrische startsysteem beveiligd. Als de accu niet oplaadt of de motor niet gaat lopen met behulp van de elektrische starter, is de zekering waarschijnlijk doorgebrand. Monteer een nieuwe 40 A insteekzekering.

**Belangrijk:** U kunt de machine pas starten met het elektrische startsysteem of de accu opladen als de zekering is gemonteerd.

1. Maak het accudeksel los en verwijder het (Figuur 27).

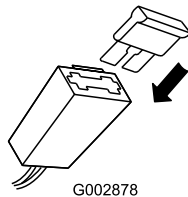




**Figuur 27**

- |               |                   |
|---------------|-------------------|
| 1. Accudeksel | 3. Accu           |
| 2. Schuim     | 4. Zekeringhouder |

- Plaats de zekering in de zekeringhouder zoals wordt getoond (Figuur 28).



**Figuur 28**

- Plaats het accudeksel.

## Het maimes vervangen

Onderhoudsinterval: Jaarlijks

**Belangrijk:** U hebt een momentsleutel nodig om het mes op correcte wijze te monteren. Als u geen momentsleutel hebt of niet goed weet hoe u de montage moet uitvoeren, kunt u contact opnemen met een erkende servicedealer.

Controleer het mes wanneer de benzinetank leeg is. Een beschadigd of gescheurd mes moet direct worden vervangen. Als de snijrand bot is of bramen vertoont, moet u het mes laten slijpen of vervangen.

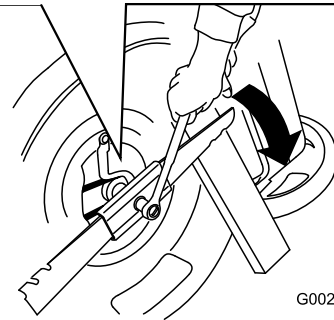
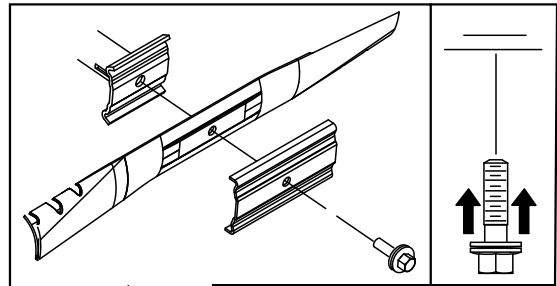
### ⚠ WAARSCHUWING

Het maimes is scherp, contact met het maimes kan ernstig lichamelijk letsel veroorzaken.

- Verwijder de bougiekabel van de bougie.
- Gebruik handschoenen als u het mes monteert.

- Maak de bougiekabel los van de bougie; zie [Vorbereidingen voor onderhoudswerkzaamheden](#) (bladz. 14).
- Kantel de maaimachine op zijn zij met het luchtfilter naar boven.
- Gebruik een blok hout om het mes stil te houden.

- Verwijder het mes (draai de mesbout linksom) en bewaar alle bevestigingsmaterialen.
- Plaats het nieuwe mes (draai de mesbout rechtsom) en alle bevestigingsmaterialen (Figuur 29).



**Figuur 29**

**Belangrijk:** De gebogen uiteinden van het mes moeten naar de machine wijzen.

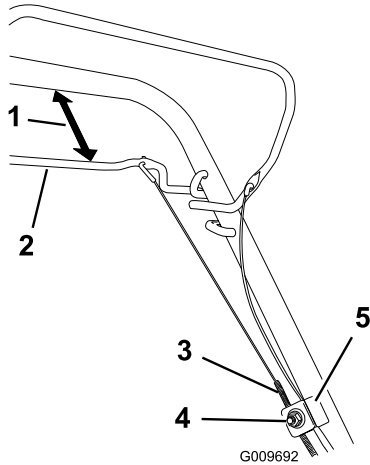
- Gebruik een momentsleutel om de mesbout vast te draaien met een torsie van 82 Nm.

**Belangrijk:** Een bout die is vastgedraaid met een torsie van 82 Nm zit erg vast. Zet het mes vast met een stuk hout en plaats uw volle gewicht achter de (dop)sleutel om de bout goed vast te draaien. Het is erg moeilijk om deze bout te vast te draaien.

## De kabel van de zelfaandrijving afstellen (uitsluitend modellen met zelfaandrijving)

Wanneer u een nieuwe kabel voor de zelfaandrijving monteert of de zelfaandrijving ontsteld is, moet u de kabel afstellen.

1. Draai de moer van de kabelbeugel los (Figuur 30).



Figuur 30

- |                               |                         |
|-------------------------------|-------------------------|
| 1. 25 tot 38 mm               | 4. Moer van kabelbeugel |
| 2. Stang voor zelfaandrijving | 5. Kabelbeugel          |
| 3. Kabelmantel                |                         |

2. Houd de stang van de zelfaandrijving 25 tot 38 mm van de handgreep verwijderd (Figuur 30).
3. Trek de kabelmantel omlaag (naar de maaimachine toe) om alle speling uit de kabel te halen (Figuur 30).
4. Draai de moer op de kabelbeugel vast.
5. Laat de stang van de zelfaandrijving los en controleer of de kabel los is.

**Opmerking:** De kabel moet los zijn als de stang van de zelfaandrijving is vrijgegeven, anders kan de machine gaan kruipen als de stang is ontgrendeld.

## De onderkant van de machine reinigen

Onderhoudsinterval: Na elk gebruik

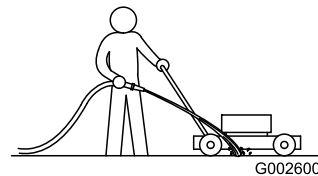
### ⚠ WAARSCHUWING

Er kan materiaal losraken dat zit vastgekoekt aan de onderkant van de maaimachine.

- Draag oogbescherming.
- Blijf in de bedrijfsstand (achter de handgreep).
- Houd omstanders uit de buurt.

1. Plaats de machine op een vlak, verhard oppervlak, laat de motor lopen en spuit een straal water voor het rechter achterwiel (Figuur 31).

Het opspattende water komt dan in de baan van het maaimes en spoelt het maaisel weg.



Figuur 31

2. Als er geen maaisel meer onder vandaan komt, draait u de kraan dicht en brengt u de machine naar een droge plaats.
3. Laat de motor een paar minuten lopen om de onderzijde van de machine te drogen zodat deze niet gaat roesten.

# Stalling

Stal de maaimachine op een koele, schone, droge plaats.

## Vorbereidingen voor stalling

### ⚠ WAARSCHUWING

Benzinedampen kunnen tot ontploffing komen.

- Bewaar benzine niet langer dan 30 dagen.
  - Stal de machine nooit in een afgesloten ruimte in de nabijheid van open vuur.
  - Laat de motor afkoelen voordat u de machine stalt.
1. Als u de tank voor de laatste keer van het jaar vult, moet u een stabilizer toevoegen aan de benzine volgens de voorschriften van de fabrikant.
  2. Laat de motor lopen totdat hij afslaat door gebrek aan benzine.
  3. Gebruik de hulpstarter en start de motor nogmaals.
  4. Laat de motor lopen totdat deze afslaat. Als de motor niet meer wil starten, is de brandstof voldoende verbruikt.
  5. Verwijder de bougiekabel van de bougie.
  6. Verwijder de bougie, giet 30 ml olie in de bougie-opening en trek verschillende keren **langzaam** aan het startkoord om de olie over de cilinderwand te verspreiden teneinde corrosie in de stallingsperiode te voorkomen.
  7. Plaats de bougie en draai hem met behulp van een momentsleutel vast met een torsie van 20 Nm.
  8. Draai alle moeren, bouten en schroeven goed aan.
  9. Laad de accu voor het eerste gebruik gedurende 24 uur op, haal vervolgens de acculader uit het stopcontact en stal de machine in een onverwarmde ruimte. Als u de machine in een verwarmde ruimte stalt, moet u de accu om de 90 dagen opladen (uitsluitend modellen met elektrisch startsysteem).

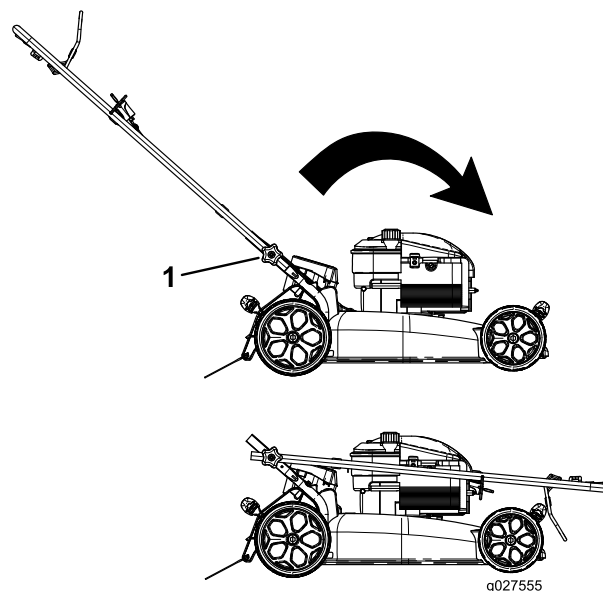
## Handgreep inklappen

### ⚠ WAARSCHUWING

Als de handgreep verkeerd wordt in- en uitgeklaapt, kunnen de kabels schade oplopen, waardoor de machine niet veilig kan worden gebruikt.

- Zorg ervoor dat u de kabels niet beschadigt als u de handgreep in- of uitklapt.
- Indien een kabel is beschadigd, moet u contact opnemen met een erkende Service Dealer.

1. Draai de knoppen van de handgreep los totdat u het bovenste deel van de handgreep vrij kunt bewegen (Figuur 32).



Figuur 32

1. Handgreepknoppen (2)
2. Beweeg de handgreep naar voren zoals word getoond in [Figuur 32](#).

## De maaimachine uit de stalling halen

1. Verwijder de bougies en laat de motor snel draaien door aan de handgreep van het startkoord te trekken om de overmatige olie uit de cilinder te verwijderen.
2. Plaats de bougie en draai hem met behulp van een momentsleutel vast met een torsie van 20 Nm.
3. Laad de accu gedurende 24 uur op (uitsluitend model met elektrisch startsysteem).
4. Sluit de bougiekabel aan op de bougie.

# Opmerkingen:

# Opmerkingen:

# Opmerkingen:

## Lijst met internationale dealers

Dealer:	Land:	Telefoonnummer:	Dealer:	Land:	Telefoonnummer:
Agrolanc Kft	Hongarije	36 27 539 640	Maquiver S.A.	Colombia	57 1 236 4079
Balama Prima Engineering Equip.	Hongkong	852 2155 2163	Maruyama Mfg. Co. Inc.	Japan	81 3 3252 2285
B-Ray Corporation	Korea	82 32 551 2076	Mountfield a.s.	Tsjechië	420 255 704 220
Casco Sales Company	Puerto Rico	787 788 8383	Mountfield a.s.	Slowakije	420 255 704 220
Ceres S.A.	Costa Rica	506 239 1138	Munditol S.A.	Argentinië	54 11 4 821 9999
CSSC Turf Equipment (pvt) Ltd.	Sri Lanka	94 11 2746100	Norma Garden	Rusland	7 495 411 61 20
Cyril Johnston & Co.	Noord-Ierland	44 2890 813 121	Oslinger Turf Equipment S.A.	Ecuador	593 4 239 6970
Cyril Johnston & Co.	Republiek Ierland	44 2890 813 121	Oy Hako Ground and Garden Ab	Finland	358 987 00733
Equiver	Mexico	52 55 539 95444	Parkland Products Ltd.	Nieuw-Zeeland	64 3 34 93760
Femco S.A.	Guatemala	502 442 3277	Perfetto	Polen	48 61 8 208 416
ForGarder OU	Estland	372 384 6060	Pratoverde SRL.	Italië	39 049 9128 128
G.Y.K. Company Ltd.	Japan	81 726 325 861	Prochaska & Cie	Oostenrijk	43 1 278 5100
Geomechaniki of Athens	Griekenland	30 10 935 0054	RT Cohen 2004 Ltd.	Israël	972 986 17979
Golf international Turizm	Turkije	90 216 336 5993	Riversa	Spanje	34 9 52 83 7500
Guandong Golden Star	China	86 20 876 51338	Lely Turfcare	Denemarken	45 66 109 200
Hako Ground and Garden	Zweden	46 35 10 0000	Solvert S.A.S.	Frankrijk	33 1 30 81 77 00
Hako Ground and Garden	Noorwegen	47 22 90 7760	Spypros Stavrinides Limited	Cyprus	357 22 434131
Hayter Limited (U.K.)	Verenigd Koninkrijk	44 1279 723 444	Surge Systems India Limited	India	91 1 292299901
Hydroturf Int. Co Dubai	Verenigde Arabische Emiraten	97 14 347 9479	T-Markt Logistics Ltd.	Hongarije	36 26 525 500
Hydroturf Egypt LLC	Egypte	202 519 4308	Toro Australia	Australië	61 3 9580 7355
Irrimac	Portugal	351 21 238 8260	Toro Europe NV	België	32 14 562 960
Irrigation Products Int&apos;l Pvt Ltd.	India	0091 44 2449 4387	Valtech	Marokko	212 5 3766 3636
Jean Heybroek BV	Nederland	31 30 639 4611	Victus Emak	Polen	48 61 823 8369

### Privacyverklaring voor Europa

De informatie die Toro verzamelt

Toro Warranty Company (Toro) respecteert uw privacy. Om uw aanspraak op garantie te behandelen en contact met u op te nemen in het geval van een terugroepactie vragen wij om bepaalde persoonlijke informatie, hetzij direct of via uw lokale Toro-dealer.

Het Toro garantiesysteem wordt gehost op servers in de Verenigde Staten, waar de privacywet mogelijk niet dezelfde bescherming biedt als in uw land.

DOOR UW PERSOONLIJKE GEGEVENS MET ONS TE DELEN STEM T U IN MET DE VERWERKING VAN UW PERSOONSGEGEVENS ZOALS BESCHREVEN IN DEZE PRIVACYVERKLARING.

Hoe Toro informatie gebruikt

Toro kan uw persoonsgegevens gebruiken om uw aanspraak op garantie te behandelen, contact met u op te nemen in het geval van een terugroepactie, of voor een ander doeleinde waarvan we u op de hoogte brengen. Toro kan uw informatie delen met zijn afdelingen, dealers of andere zakenpartners in verband met deze activiteiten. We verkopen uw persoonsgegevens niet aan andere bedrijven. We behouden ons het recht voor om persoonsgegevens te delen teneinde te voldoen aan geldende wetten en verzoeken van de aangewezen autoriteiten, opdat wij onze systemen naar behoren kunnen gebruiken of met het oog op onze eigen bescherming of die van andere gebruikers.

Behoud van uw persoonlijke informatie

Wij bewaren uw persoonsgegevens zo lang als nodig is voor de doeleinden waarvoor ze oorspronkelijk werden verzameld of voor andere legitieme doeleinden (zoals naleving van voorschriften), of zo lang als vereist is door de van toepassing zijnde wet.

Toro's engagement voor de bescherming van uw persoonlijke informatie

Wij nemen redelijke voorzorgen om uw persoonlijke informatie te beschermen. We proberen bovendien de nauwkeurigheid en geldigheid van persoonlijke gegevens te waarborgen.

Toegang tot en aanpassing van uw persoonlijke informatie

Als u toegang wenst tot uw persoonlijke gegevens of deze wilt aanpassen, gelieve dan een e-mail te sturen naar [legal@toro.com](mailto:legal@toro.com).

### Australische consumentenwet

Australische klanten kunnen voor informatie over de Australische consumentenwet (Australian Consumer Law) terecht bij de lokale Toro-verdeler of ze kunnen deze informatie in de doos vinden.



# Toro Garantie en De Toro GTS-startgarantie

Producten voor particulieren

## Voorwaarden en producten waarvoor de garantie geldt

De Toro Company en de hieraan gelieerde onderneming, Toro Warranty Company, bieden krachtens een overeenkomst tussen beide ondernemingen de oorspronkelijke koper<sup>1</sup> gezamenlijk de garantie dat ze het hieronder vermelde Toro-product zullen repareren als het materiaalgebreken of fabricagefouten vertoont of als de Toro GTS (Guaranteed to Start) motor niet start bij de eerste of de tweede poging, op voorwaarde dat het routineonderhoud dat vereist wordt door de *Gebruikershandleiding* uitgevoerd is.

De volgende perioden zijn van toepassing vanaf de datum van aankoop:

Producten	Garantieperiode
Motorgazonmaaiers • Gegoten maaidek	5 jaar thuisgebruik <sup>2</sup> 90 dagen commercieel gebruik
• Motor	5 jaar GTS-garantie, thuisgebruik <sup>3</sup>
• Accu	2 jaar
• Maaiers met stalen maaidek	2 jaar thuisgebruik <sup>2</sup> 30 dagen commercieel gebruik
• Motor	2 jaar GTS-garantie, thuisgebruik <sup>3</sup>
TimeMaster maaiers	3 jaar thuisgebruik <sup>2</sup> 90 dagen commercieel gebruik
• Motor	3 jaar GTS-garantie, thuisgebruik <sup>3</sup>
• Accu	2 jaar
Elektrische trimmers en bladblazers en motorgrasmaaiers	2 jaar thuisgebruik <sup>2</sup> geen garantie voor commercieel gebruik
Sneeuwruimers • Enkel stadium	2 jaar thuisgebruik <sup>2</sup> 45 dagen commercieel gebruik
• Motor	2 jaar GTS-garantie, thuisgebruik <sup>3</sup>
• Twee stadia	3 jaar thuisgebruik <sup>2</sup> 45 dagen commercieel gebruik
• Kanaal, kanaalgeleider en kap van rotorbehuizing	Levenslang (alleen oorspronkelijke eigenaar) <sup>5</sup>
Elektrische sneeuwruimers	2 jaar thuisgebruik <sup>2</sup> Geen garantie voor commercieel gebruik
Alle onderstaande zitmaaiers	
• Motor	Raadpleeg de garantie van de motorfabrikant <sup>4</sup>
• Accu	2 jaar thuisgebruik <sup>2</sup>
• Werktuigen	2 jaar thuisgebruik <sup>2</sup>
DH gazon- en tuintractoren	2 jaar thuisgebruik <sup>2</sup> 30 dagen commercieel gebruik
XLS gazon- en tuintractoren	3 jaar thuisgebruik <sup>2</sup> 30 dagen commercieel gebruik
TimeCutter	3 jaar thuisgebruik <sup>2</sup> 30 dagen commercieel gebruik
TITAN maaiers • Frame	3 jaar of 240 uur <sup>5</sup> Levenslang (alleen oorspronkelijke eigenaar) <sup>5</sup>

<sup>1</sup>Oorspronkelijke koper: de persoon die het Toro-product oorspronkelijk heeft gekocht.

<sup>2</sup>Thuisgebruik betekent gebruik van het product op het terrein dat bij uw huis hoort. Gebruik op meerdere locaties wordt beschouwd als commercieel gebruik. Hierop is de garantie voor commercieel gebruik van toepassing.

<sup>3</sup>De Toro GTS-startgarantie is niet van toepassing op producten die commercieel gebruikt worden.

<sup>4</sup>Voor bepaalde motoren van Toro-producten geldt een garantie van de fabrikant van de motor.

<sup>5</sup>De optie die zich het eerst aandient, moet worden aangehouden.

<sup>6</sup>Levenslange garantie op het frame – Als het hoofdframe, bestaand uit de onderdelen die aan elkaar zijn gelast en die samen de structuur van de tractor vormen en waaraan andere onderdelen zoals de motor zijn bevestigd, scheuren of breuken vertoont na normaal gebruik, wordt het frame onder garantie gerepareerd of vervangen, naar de voorkeur van het bedrijf Toro, zonder kosten voor onderdelen of arbeid. Als het frame gebreken vertoont ten gevolge van misbruik of verkeerd gebruik of ten gevolge van corrosie, dan dekt de garantie dat niet.

De garantie kan vervallen als de uurmeter is afgekoppeld of aangepast, of als er aanwijzingen zijn dat ermee geknoeid is.

## Plichten van de eigenaar

U dient uw Toro-product te onderhouden zoals wordt beschreven in de *Gebruikershandleiding*. Dit routineonderhoud is voor uw rekening, ongeacht of dit wordt uitgevoerd door de dealer of uzelf.

## Aanwijzingen voor aanvraag van garantieservice

Als u van mening bent dat een Toro-product materiaalgebreken of fabricagefouten vertoont, moet u deze procedure volgen:

1. Neem contact op met de verkoper om het product te laten nakijken of te repareren. Als u om wat voor reden dan ook geen contact kunt opnemen met de verkoper, neem dan contact op met een andere erkende Toro-dealer om onderhoud te laten plegen. Zie bijgevoegde lijst met dealers.
2. Breng het product met uw aankoopbewijs (kwitantie) naar de onderhoudsgarage. Als u om wat voor reden dan ook ontevreden bent over het onderzoek van de onderhoudsgarage of de verleende hulp, verzoeken wij u contact met ons op te nemen via:

Toro Customer Care Department, RLC Division  
Toro Warranty Company  
8111 Lyndale Avenue South  
Bloomington, MN 55420-1196 VS  
001-952-948-4707

## Zaken en gevallen die niet onder de garantie vallen

Er is geen andere uitdrukkelijke garantie behalve voor speciale emissiesystemen en motoren van sommige producten. Buiten deze expliciete garantie vallen:

- Kosten van gewoon onderhoud of onderdelen, zoals filters, brandstof, smeermiddelen, olieversingen, bougies, luchtfilters, slijpen van maaimessen, versleten maaimessen, afstelling van kabels/overbrengingsmechanismen, afstelling van de rem en de koppeling.
- Onderdelen die het laten afweten ten gevolge van normale slijtage
- Elk product of onderdeel dat is veranderd, verwaarloosd of verkeerd is gebruikt en moet worden vervangen of worden gerepareerd als gevolg van ongelukken of gebrekkig onderhoud.
- Ophaal- en afleverkosten
- Reparaties of reparatiepogingen die niet zijn uitgevoerd door een Erkende Toro Service Dealer
- Vervangingen die nodig zijn door niet-naleving van de brandstofs specificaties (raadpleeg de *Gebruikershandleiding* voor meer informatie)
  - Verontreiniging uit het brandstofsysteem halen wordt niet gedekt
  - Gebruik van oude brandstof (meer dan een maand oud) of brandstof die meer dan 10% ethanol of meer dan 15% MTBE bevat
  - Het brandstofsysteem is niet goed voorbereid op een periode van buitengebruikstelling van langer dan één maand
- Reparaties of aanpassingen om startproblemen te verhelpen die zijn veroorzaakt door de volgende zaken:
  - Niet-naleving van de juiste onderhoudsprocedures of brandstofs specificaties
  - Draaiende messen die een object raken
- Speciale omstandigheden waarbij voor het starten mogelijk vaker dan twee keer moet worden getrokken:
  - Eerste keer starten nadat de machine een lange periode (langer dan 3 maanden) niet is gebruikt of na de seizoensstalling
  - Starten bij koude temperaturen zoals in de vroege lente of de late herfst
  - Onjuiste startprocedures – als u problemen hebt bij het starten van uw machine, raadpleeg dan de *Gebruikershandleiding* om te controleren of u de juiste startprocedure gebruikt. Dit kan u een onnodig bezoek aan een erkende Toro servicedealer besparen.

## Algemene voorwaarden

De koper wordt beschermd door de nationale wetgeving van elk land. De rechten waarover de koper beschikt op grond van deze wetgeving, worden niet beperkt door deze garantie.