



# TimeMaster 76 cm-gressklipper

Modellnr. 20975—Serienr. 315000001 og oppover

Modellnr. 20977—Serienr. 315000001 og oppover

## Brukerhåndbok

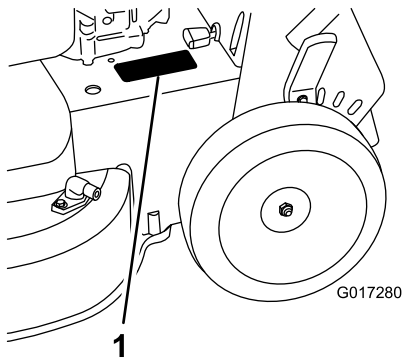
## Innledning

Denne gressklipperen av skyvemodell med roterende kniver, er beregnet for privat bruk. Den er hovedsakelig beregnet på å klippe gress på godt vedlikeholdte plener på private eiendommer. Den er ikke beregnet på å klippe kratt eller for jordbruksbruk.

Les denne håndboken nøye, slik at du lærer å bruke og vedlikeholde produktet på riktig måte og unngår person- eller utstyrsskade. Det er ditt ansvar å bruke produktet på en riktig og sikker måte.

Du kan kontakte Toro direkte på [www.Toro.com](http://www.Toro.com) for informasjon om produkter og tilbehør, hjelp til å finne en forhandler eller for å registrere produktet ditt.

Hvis maskinen må repareres eller du trenger originale Toro-deler eller mer informasjon, kan du kontakte et autorisert forhandlerverksted eller Toros kundeserviceavdeling. Ha modell- og serienummer for hånden når du tar kontakt. [Figur 1](#) viser hvor på produktet modell- og serienumrene er plassert. Skriv inn numrene i de tomme feltene.



Figur 1

1. Skilt med modell- og serienummer

Modellnr. _____
Serienr. _____

Denne håndboken identifiserer mulige farer og identifiserer sikkerhetsbeskjeder gjennom sikkerhetsvarslingssymbolet ([Figur 2](#)), som varsler om en fare som kan føre til alvorlige skader eller dødsfall hvis man ikke overholder de anbefalte forholdsreglene.



Figur 2

1. Sikkerhetsvarslingssymbol

I tillegg brukes to ord for å utheve informasjon. **Viktig** gjør oppmerksom på spesiell mekanisk informasjon og **Obs** henviser til generell informasjon som det er verdt å huske på.

Dette produktet er i samsvar med alle relevante europeiske direktiver. Se eget samsvarserklærings skjema for produktet for detaljert informasjon.

For modeller med oppgitt motorhestekraft, var motorens brutto hestekraft fastsatt av motorprodusenten ved testing i overensstemmelse med SAE J1940. Når den er konfigurert for å oppfylle sikkerhets-, utslipps- og driftskrav, vil den faktiske motorhestekraften for gressklippere i denne klassen være betydelig lavere.

Ikke tukle med motorstyringen eller endre hastighetsregulatoren. Hvis du gjør dette, kan det føre til en usikker tilstand som kan medføre personskader.

## Innhold

Innledning .....	1
Sikkerhet .....	2
Sikkerhet ved bruk av gressklipper .....	2
Lydtrykk .....	3
Lydstyrke .....	3
Hånd-arm-vibrasjon .....	4
Sikkerhets- og instruksjonsmerker .....	4
Montering .....	6
1 Montere håndtaket .....	6
2 Montere knivkontrollbøylen .....	6
3 Fylle olje på motoren .....	6
4 Lade batteriet .....	7
5 Montere gressposen .....	7
Oversikt over produktet .....	8
Spesifikasjoner .....	9
Bruk .....	9
Fylle tanken .....	9
Kontrollere motoroljenivået .....	10
Justere klippehøyden .....	10
Justere håndtakshøyden .....	11
Starte motoren .....	11
Bruke selvdriфт .....	12



Stoppe motoren .....	12
Koble til kniven.....	13
Koble fra kniven.....	13
Kontrollere driften av knivperresystemet.....	13
Resirkulere gress- og løvrester .....	14
Samle opp gresset.....	14
Sideutslipp av gress- og løvrester.....	15
Brukstips .....	16
Vedlikehold .....	17
Anbefalt vedlikeholdsplan .....	17
Gjøre klar til vedlikehold .....	17
Vedlikeholde luftfilteret.....	17
Skifte motorolje .....	18
Lade batteriet.....	19
Bytte ut sikringen .....	19
Skift ut batteriet .....	20
Justere selvdriфт .....	20
Vedlikeholde knivdrivssystemet.....	20
Overhale gressklipperknivene .....	20
Rengjøre under maskinen .....	23
Lagring .....	24
Generell informasjon.....	24
Klargjøring av drivstoffsystemet.....	24
Klargjøre motoren.....	25
Ta maskinen frem fra oppbevaring.....	25

- Aldri la barn eller personer som ikke har lest disse instruksjonene bruke maskinen. Undersøk evt. aldersgrense for bruk av dette utstyret.
- Husk at føreren eller brukeren har ansvaret hvis andre personer eller deres eiendom utsettes for ulykker eller farer.
- Forstå alle forklaringer for piktogrammer som er brukt på maskinen eller instruksjonene.

## Bensin

**ADVARSEL** – bensin er meget brannfarlig. Ta følgende forholdsregler:

- Drivstoff må lagres på kanner som er spesiallaget for dette formålet.
- Bare fyll bensin utendørs, og ikke røyk mens du fyller.
- Fyll på drivstoff før du starter motoren. Ta aldri lokket av drivstofftanken eller fyll bensin mens motoren går eller er varm.
- Hvis du søler bensin, må du ikke prøve å starte motoren. Flytt maskinen bort fra området hvor du sølte drivstoffet, og unngå alt som kan antennes til all bensindamp er forsvunnet.
- Sett lokket godt på alle drivstofftanker og -kanner.

## Forberedelser

- Når du klipper, må du alltid ha på deg kraftig, sklisikkert fottøy og langbukser. Bruk ikke maskinen uten sko eller med åpne sandaler.
- Foreta en grundig inspeksjon der maskinen skal brukes og fjern alle steiner, pinner, wire, bein og andre gjenstander.
- Foreta alltid en visuell inspeksjon før bruk for å kontrollere at alle vern og sikkerhetsanordninger, som avledere og/eller gressoppsamlere, er på plass og fungerer korrekt.
- Før bruk må du alltid sjekke at knivene, knivboltene og klippeenheten er i orden, og fri for skader og slitasje. Skadde eller slitte kniver og bolter må skiftes ut i sett for å opprettholde balansen.

## Starte

- Ikke vipp maskinen når du starter motoren, med mindre den må vippes for å starte. I dette tilfellet må ikke gressklipperen vippes mer enn absolutt nødvendig og løft kun den delen som er vendt bort fra operatøren.
- Start motoren forsiktig i henhold til instruksjonene og med føttene godt unna kniven(e) og ikke foran utslippssjakten.

## Bruk

- Du må aldri klippe hvis andre personer, spesielt barn, eller dyr befinner seg i nærheten.
- Gressklipperen må bare brukes i dagslys eller der det er god kunstig belysning.

# Sikkerhet

Denne maskinen har blitt designet i henhold til EN ISO-standard 5395:2013.

**Feilaktig bruk og vedlikehold av gressklippere kan føre til personskade. For å redusere muligheten for skader bør du følge disse sikkerhetsinstruksjonene.**

For å sikre maksimum sikkerhet, og for å bli kjent med produktet, er det viktig at du og eventuelt andre som skal bruke gressklipperen leser og forstår innholdet i denne manualen før motoren startes. Vær spesielt oppmerksom på sikkerhetsadvarselssymbolet (Figur 2), som betyr Forsiktig, Advarsel eller Fare – ”instruksjoner for personlig sikkerhet”. Les og forstå sikkerhetsinstruksjonen. Hvis ikke disse instruksjonene tas hensyn til, kan dette føre til at noen blir alvorlig skadet.

## Sikkerhet ved bruk av gressklipper

Denne maskinen kan amputere hender og føtter og slynge gjenstander opp i luften. Dersom man ikke følger sikkerhetsinstruksjoner, kan dette føre til alvorlige skader eller dødsulykker.

## Opplæring

- Les grundig gjennom bruksanvisningen. Gjør deg kjent med kontrollene og hvordan utstyret skal brukes.

- Vær oppmerksom på hull i bakken og andre skjulte farer i terrenget.
- Hold hender og føtter borte fra roterende deler. Hold deg unna åpningen på utløpssjakten til enhver tid.
- Løft eller bær aldri en gressklipper mens motoren er i gang.
- Vær svært forsiktig når du rygger eller trekker gressklipperen mot deg.
- Gå, ikke løp.
- Skråninger:
  - Klipp ikke i overdrevent bratte skråninger.
  - Vær ytterst forsiktig i skråninger.
  - Klipp på tvers av skråninger, aldri opp og ned, og vær ytterst forsiktig når du forandrer retning i skråninger.
  - Vær alltid sikker på hvor du setter føttene i skråninger.
- Reduser hastigheten i skråninger og skarpe svinger for å unngå at maskinen velter eller at du mister kontrollen over den.
- Stopp kniven hvis maskinen må vippe for transportering når du krysser andre overflater enn gress, og når du transporterer maskinen til og fra området som skal klippes.
- Motoren må ikke brukes på et lukket sted der giftig kullos og andre eksosgasser kan samle seg.
- Stopp motoren
  - når du forlater maskinen
  - før du fyller drivstoff
  - før du tar av gressoppsamleren
  - før du justerer høyden, hvis ikke justeringene kan gjøres fra førerplassen.
- Stans motoren og koble fra tennpluggledningen:
  - før du fjerner blokkeringer eller rensker utslippssjakten
  - før du sjekker, rengjør eller utfører arbeid på maskinen
  - når du har truffet en gjenstand, undersøk om maskinen ble skadet, og reparer den før du starter og bruker utstyret igjen
  - hvis maskinen vibrerer unormalt mye (Den bør da undersøkes øyeblikkelig.)
- Lynnedslag kan forårsake alvorlige skader eller dødsfall. Hvis du ser/hører at lyn og tordenvær nærmer seg der du er, må du ikke bruke maskinen. Søk tilflukt!
- Se opp for trafikk når du krysser eller er i nærheten av veier.
- Utstyr med bensin på tanken må aldri oppbevares innendørs, dersom det er mulighet for at bensindamp kan komme i kontakt med åpne flammer eller gnister.
- La motoren bli kald før maskinen settes på et lukket sted.
- Unngå brannfare ved å holde motoren, lyddemperen, batterirommet og området der bensin oppbevares, fritt for gress, løv og for mye fett.
- Kontroller gressoppsamlingskomponentene og utslippsvernet regelmessig, og skift dem ut med produsentens anbefalte deler når det er nødvendig.
- Skift alltid ut deler med skader eller slitasje for sikkerhets skyld.
- Skift ut defekte lyddempere.
- Hvis du må tømme drivstofftanken, skal dette gjøres utendørs.
- Innstillingen av motorregulatoren må ikke forandres og motoren må ikke ruses. Hvis motoren går med for høyt turtall, øker faren for at det skjer en ulykke.
- Vær forsiktig når du justerer maskinen, slik at du unngår å klemme fingre mellom bevegelige kniver og faste deler.
- **For best mulig ytelse og sikkerhet bør du bare kjøpe ekte Toro-reservedeler og -tilbehør. Bruk ikke uoriginale deler og tilbehør, da disse kan utgjøre en sikkerhetsfare.**

## Transport

- Vær forsiktig når du lesser eller avlesser maskinen på eller av en lastebil.
- Bruk en bred rampe når du laster maskinen på en tilhenger eller lastebil.
- Fest maskinen godt med stropper, kjetting, kabel eller tau. Både de fremre og bakre stroppene må ledes nedover og utover fra maskinen.

## Lydtrykk

Denne enheten har et lydtrykknivå på 89 dBA ved operatørens øre, med en usikkerhetsverdi (K) på 1 dBA.

Lydtrykknivået ble fastsatt iht. prosedyrene som er beskrevet i EN ISO 5395:2013.

## Lydstyrke

Denne enheten har et garantert lydstyrkenivå på 100 dBA, med en usikkerhetsverdi (K) på 1 dBA.

Lydstyrkenivået ble fastsatt iht. prosedyrene som er beskrevet i EN 11094.

## ⚠ FORSIKTIG

**Langvarig eksponering for støy ved betjening av maskinen, kan føre til svekket hørsel.**

**Bruk egnet hørselsvern når du betjener maskinen i lengre perioder.**

## Vedlikehold og oppbevaring

- Sørg for at alle mutre, bolter og skruer er godt tilstrammet, for å være sikker på at utstyret er trygt å bruke.
- Maskinen må ikke trykkvaskes.

# Hånd-arm-vibrasjon

Målt vibrasjonsnivå for høyre hånd = 7,5 m/s<sup>2</sup>

Målt vibrasjonsnivå for venstre hånd = 5,5 m/s<sup>2</sup>

Usikkerhetsverdi (K) = 3,0 m/s<sup>2</sup>

Målte verdier ble fastsatt iht. prosedyrene som er beskrevet i EN ISO 5395:2013.

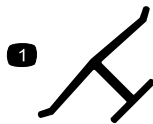
## ⚠ FORSIKTIG

Langvarig eksponering for vibrasjoner ved betjening av maskinen, kan føre til nummenhet i hender og håndledd.

Bruk hansker som demper vibrasjonen når du betjener maskinen i lengre perioder.

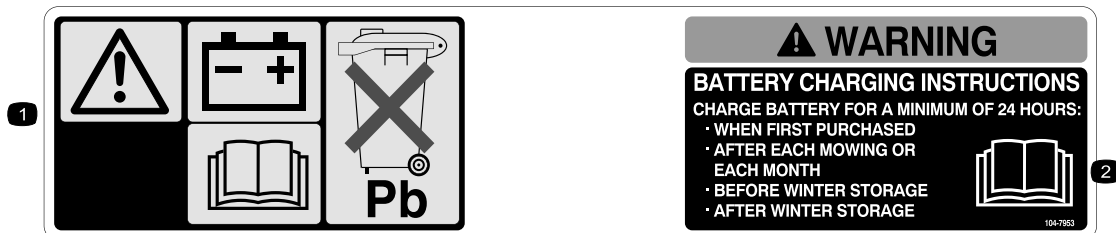
## Sikkerhets- og instruksjonsmerker

**Viktig:** Sikkerhets- og instruksjonsmerker er plassert nær områder som utgjør en mulig fare. Skift ut skadde merker.



Produsentens merke

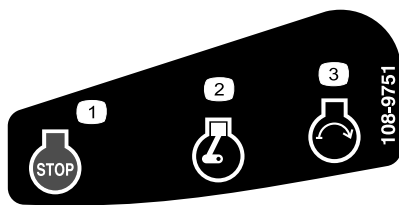
1. Angir om kniven er identifisert som en del fra den originale maskinprodusenten.



104-7953

Kun modeller med elektrisk start

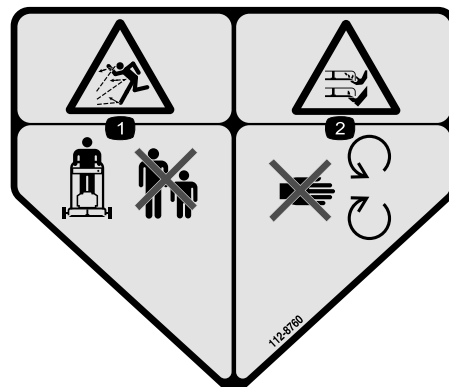
1. Advarsel – les *Brukerhåndboken* for å få informasjon om lading av batteriet; inneholder bly, må ikke kastes.
2. Les *Brukerhåndboken*.



108-9751

Kun modeller med elektrisk start

1. Motor – stopp
2. Motor – kjør
3. Motor – start



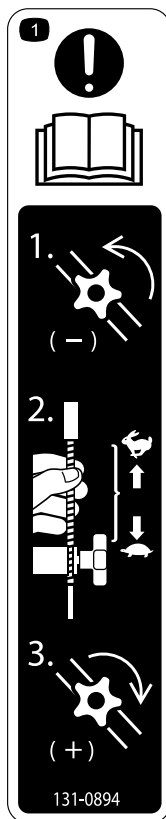
112-8760

1. Fare for at gjenstander slynges gjennom luften – hold trygg avstand fra maskinen.
2. Fare for å kutte hender og føtter – hold trygg avstand fra bevegelige deler.



120-9570

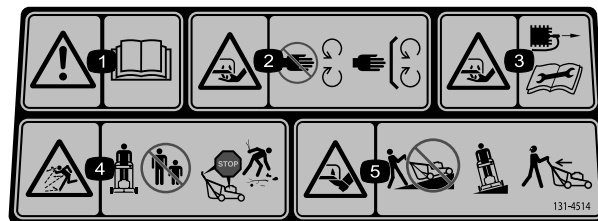
1. Advarsel – hold deg unna bevegelige deler, behold alle skyddene og verneplattene på plass.



131-0894

Trekkjustering

1. Obs! Les *Brukerhåndboken* – 1) Løsne knotten ved å vri den mot klokken. 2) Trekk kabelen/kablene bort fra motoren for å senke friksjonen, eller skyv kabelen/kablene mot motoren for å øke friksjonen. 3) Stram knotten ved å vri den med klokken.



131-4514

1. Advarsel – les *brugerhåndboken*.
2. Fare for å kutte/lemleste hender og føtter, gressklipperkniv – hold trygg avstand fra bevegelige deler og hold alle verneplater og avskjerminger på plass.
3. Fare for kutting/lemlesting av hender og føtter, gressklipperkniv – koble fra tennpluggkabelen og les instruksjonene før du utfører service eller vedlikehold.
4. Fare for at gjenstander kastes gjennom luften – hold andre på god avstand fra maskinen. Stans maskinen før du forlater førerplassen, og plukk opp rusk før du bruker gressklipperen.
5. Fare for kutting/lemlesting av hender og føtter, gressklipperkniv – ikke kjør opp og ned skråninger, kjør på tvers av skråninger og se bak deg når du rygger.

# Montering

Viktig: Fjern og kast plasten som beskytter motoren.

# 1

## Montere håndtaket

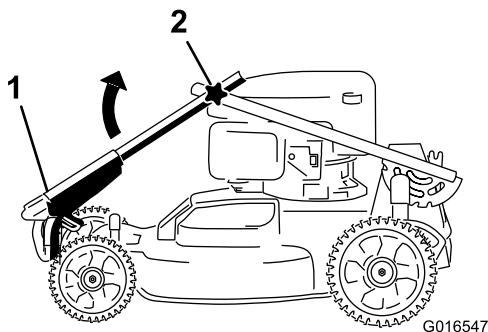
Ingen deler er nødvendige

### Prosedyre

#### ⚠ ADVARSEL

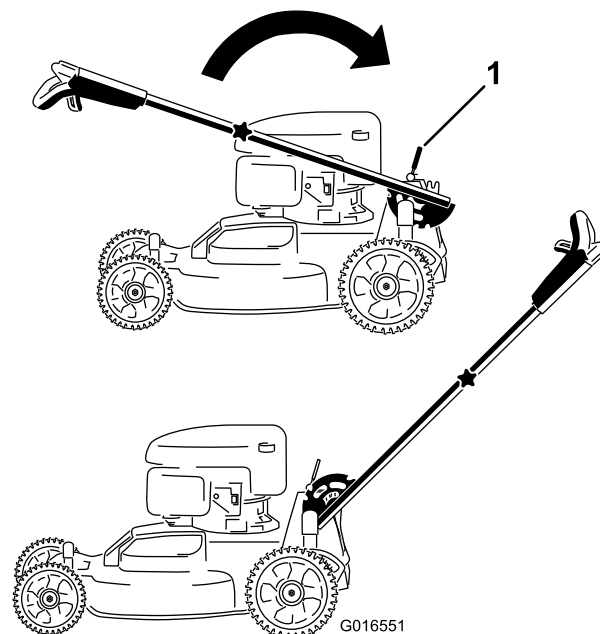
Hvis man setter sammen og folder ut håndtaket på feil måte, kan dette føre til skade på ledningene, noe som igjen kan utgjøre en usikker driftstilstand.

- Pass på at du ikke skader ledningene når du folder ut håndtaket.
  - Hvis en ledning blir skadet, kontakter du et autorisert forhandlerverksted.
1. Roter det øvre håndtaket slik at det er i linje med det nedre håndtaket (Figur 3), og stram begge knottene på det øvre håndtaket for å låste det på plass (Figur 4).



Figur 3

1. Øvre håndtak
2. Knott (2)



Figur 4

1. Håndtakslåsspak
2. Frigjør håndtakslåsspaken (Figur 4).
3. Trekk håndtaket bakover, og lås det på plass (Figur 4).

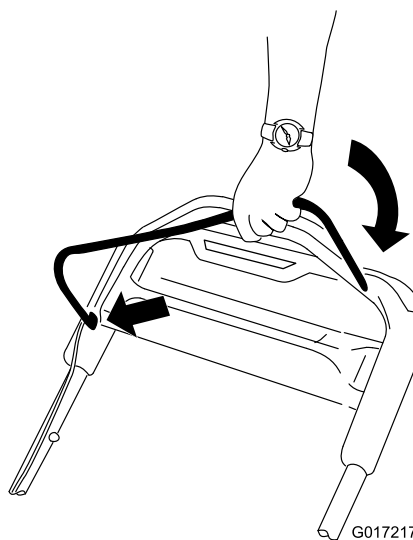
# 2

## Montere knivkontrollbøylen

Ingen deler er nødvendige

### Prosedyre

Monter knivkontrollbøylen i det øvre håndtaket (Figur 5).



Figur 5

# 3

## Fylle olje på motoren

### Deler som er nødvendige for dette trinnet:

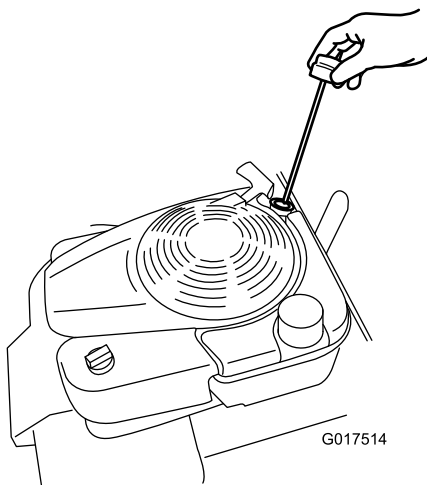
0,59 l	Motorolje
--------	-----------

### Prosedyre

**Viktig:** Denne maskinen leveres *ikke* med olje i motoren. Før du starter motoren, fyll olje på motoren.

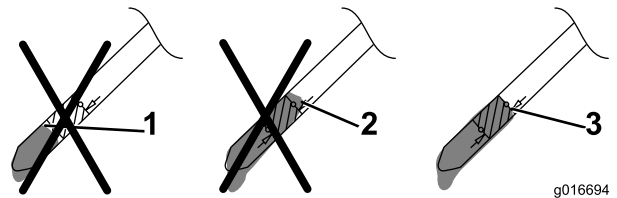
1. Flytt maskinen til en jevn flate.
2. Fjern peilestaven (Figur 6), og hell olje i oljepåfyllingsrøret til veivhuset er 3/4 fullt.

**Merk:** Maks. påfyll: 0,59 l, type: SAE 30 rensende bilolje med API-serviceklassifisering SF, SG, SH, SJ, SL eller høyere.



Figur 6

3. Tørk av enden på peilestaven med en ren fille.
4. Sett peilestaven ned i oljepåfyllingsrøret og vri lokket mot høyre til det sitter fast.
5. Ta ut peilestaven, og kontroller oljenivået på peilestaven. Se Figur 7.



Figur 7

1. Oljenivået er for lavt – fyll olje på veivhuset.
2. Oljenivået er for høyt – fjern olje fra veivhuset.
3. Oljenivået er korrekt.

- Hvis oljenivået er for lavt, fyll **langsomt** på litt olje i oljepåfyllingsrøret, og gjenta så trinn 3 til og med 5 til oljenivået er korrekt, som vist i Figur 7.
- Hvis oljenivået er for høyt, tapp ut overflødig olje til du oppnår korrekt oljenivå på peilestaven. Se [Skifte motorolje \(side 18\)](#) for informasjon om hvordan du fyller på olje i veivhuset.

**Viktig:** Hvis oljenivået i veivhuset er for lavt eller for høyt, og du kjører motoren, kan dette føre til skade på motoren.

6. Sett peilestaven ordentlig på plass for hånd.

# 4

## Lade batteriet

Ingen deler er nødvendige

### Prosedyre

Kun modeller med elektrisk start

Se [Lade batteriet \(side 19\)](#).

# 5

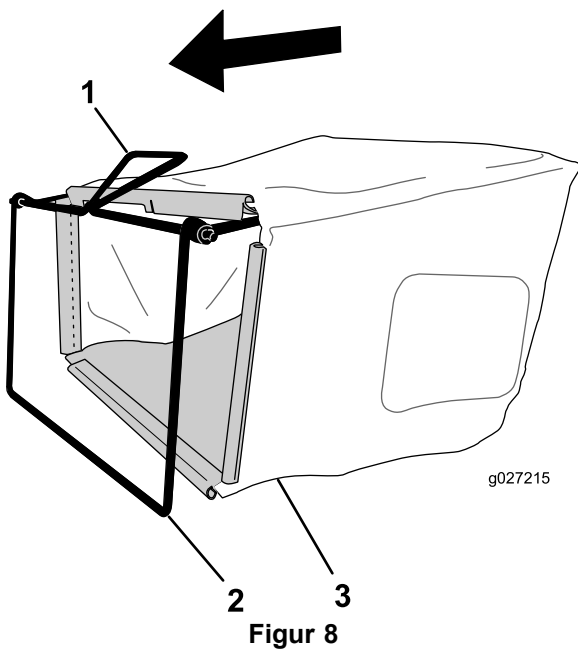
## Montere gressposen

Ingen deler er nødvendige

### Prosedyre

1. Plasser posen over rammen som vist i [Figur 8](#).

# Oversikt over produktet

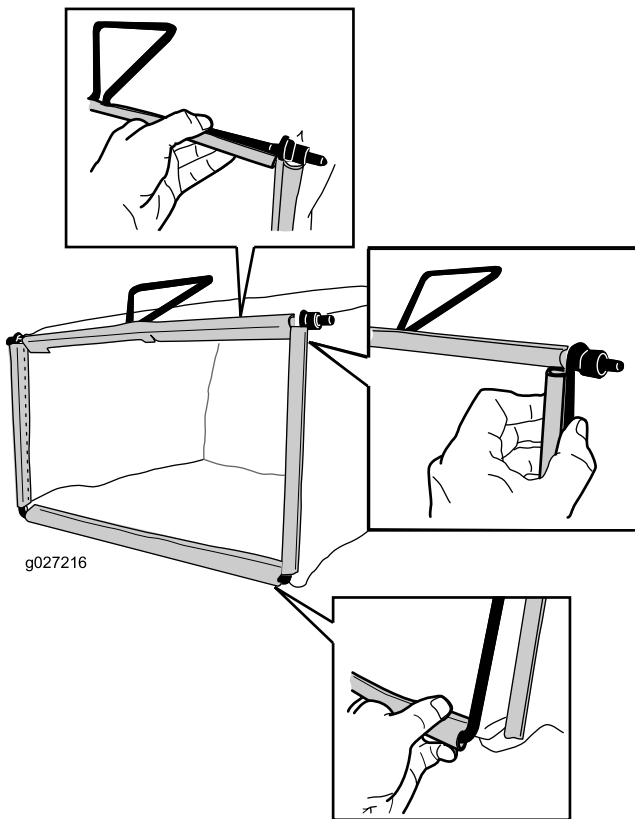


Figur 8

- 1. Håndtak
- 2. Ramme
- 3. Gresspose

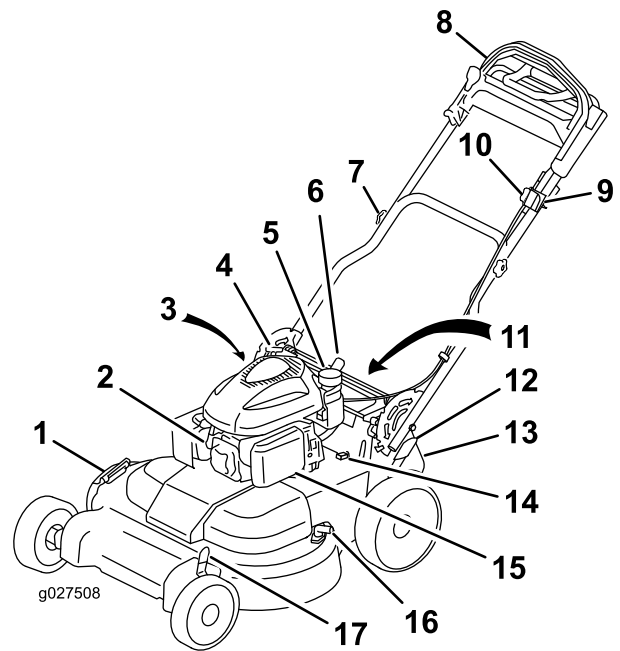
**Merk:** Ikke plasser posen over håndtaket (Figur 8).

- 2. Hekt bunnen på posen fast til rammebunnen (Figur 9).



Figur 9

- 3. Hekt topp- og sidekantene av posen fast til henholdsvis toppen og sidene av rammen (Figur 9).



Figur 10

- 1. Sideutslippsavleder
- 2. Tennplugg
- 3. Peilestav/oljepåfyllingsrør (ikke vist)
- 4. Tilbakespolingsstarterhåndtak
- 5. Drivstofftanklokk
- 6. Håndtakslåsspak
- 7. Håndtaksknott (to)
- 8. Øvre håndtak
- 9. Tenningsbryter
- 10. Justeringsknott for selvdrift
- 11. Batteri (ikke vist, kun på modeller med elektrisk start)
- 12. Bakre klippehøydespak
- 13. Bakre utslippsavleder
- 14. Sikring
- 15. Luffilter
- 16. Vanninntaksport
- 17. Fremre klippehøydespak



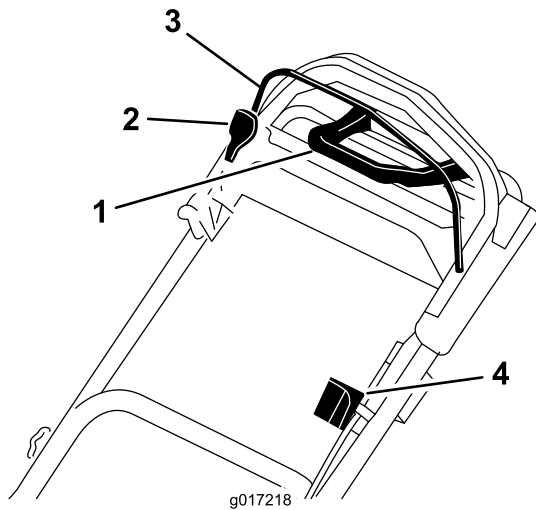
# Bruk

## Fylle tanken

### ⚠ FARE

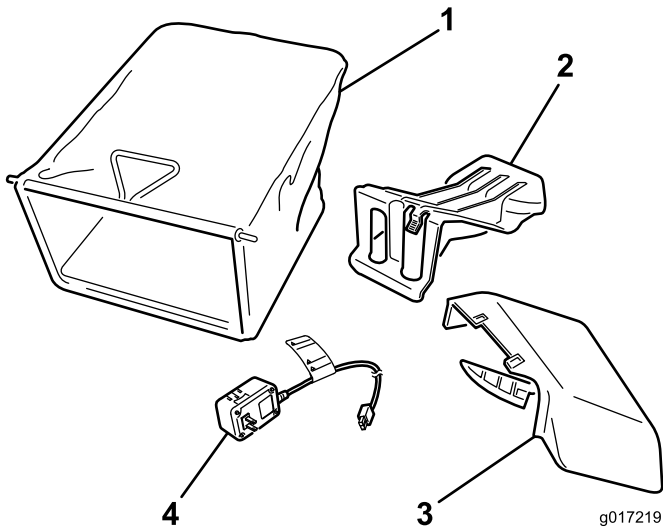
Drivstoff er meget brannfarlig og eksplosivt. Brann eller eksplosjon forårsaket av drivstoff kan påføre deg og andre brannskader.

- Når du fyller tanken, må drivstoffkannen og/eller maskinen være plassert direkte på bakken og ikke i et kjøretøy eller på en gjenstand, for å hindre at statisk elektrisitet antenner drivstoffet.
- Fyll opp drivstofftanken utendørs når motoren er nedkjølt. Tørk opp søl.
- Håndter ikke drivstoff når du røyker eller er i nærheten av åpen ild eller gnister.
- Oppbevar drivstoff i en godkjent kanne, og utenfor barns rekkevidde.
- For best resultat, bruk kun ren, fersk (mindre enn 30 dager gammel) og blyfri bensin med oktankvalitet på 87 eller høyere (vurderingsmetode (R+M)/2)).
- Oksidert drivstoff med opptil 10 % etanol eller 15 % MTBE i volum er godkjent.
- **Etanol:** Bensin med opptil 10 % etanol (alkoholbensin) eller 15 % MTBE (metyltertiærbutyleter) i volum er akseptabelt. Etanol og MTBE er ikke det samme. Bensin med 15 % etanol (E15) i volum er ikke godkjent for bruk. Ikke bruk bensin som inneholder mer enn 10 % etanol i volum, som f.eks. E15 (inneholder 15 % etanol), E20 (inneholder 20 % etanol) eller E85 (inneholder opptil 85 % etanol). Bruk av bensin som ikke er godkjent kan forårsake problemer og/eller motorskade som kanskje ikke dekkes av garanti.
- **Ikke** bruk bensin som inneholder metanol.
- **Ikke** oppbevar drivstoff i drivstofftanken eller i drivstoffbeholdere over vinteren, med mindre du bruker drivstoffstabilisator.
- **Ikke** bland olje i bensinen.



**Figur 11**  
Øvre håndtak

1. Trekkrafthåndtak
2. Knivkontrollbøylelås
3. Knivkontrollbøyle
4. Tenningsbryter



**Figur 12**

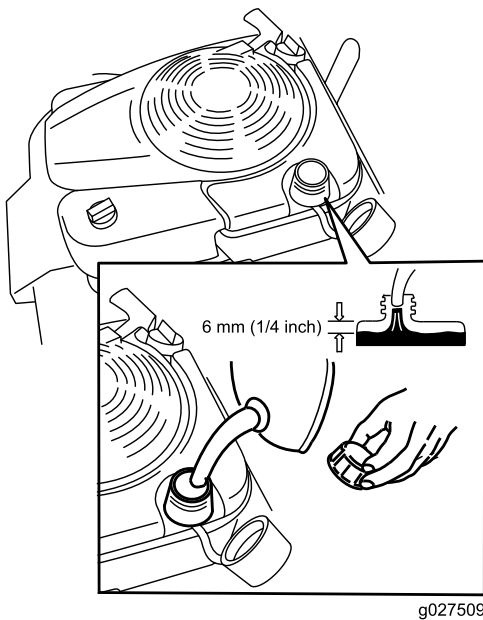
1. Gresspose
2. Bakre utslippsplugg (montert)
3. Sideutslippssjakt
4. Batterilader (kun på modeller med elektrisk start)

## Spesifikasjoner

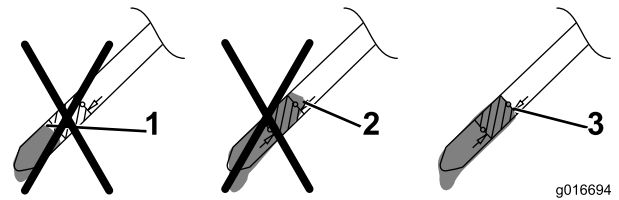
Modell	Vekt	Lengde	Bredde	Høyde
20975	62 kg	163 cm	81 cm	112 cm
20977	65 kg	163 cm	81 cm	112 cm

Fyll drivstofftanken med ny, blyfri bensin fra en av de store bensinstasjonskjedene (Figur 13).

**Viktig:** For å redusere oppstartsproblemer, ha drivstoffstabilisator i drivstoffet hele sesongen, og bland det med drivstoff som er mindre enn 30 dager gammel.



Figur 13



Figur 15

1. Oljenivået er for lavt – fyll olje på veivhuset.
2. Oljenivået er for høyt – fjern olje fra veivhuset.
3. Oljenivået er korrekt.

- Hvis oljenivået er for lavt, fyll **langsomt** på litt olje i oljepåfyllingsrøret, og gjenta så trinn 3 til og med 5 til oljenivået er korrekt, som vist i Figur 7.
- Hvis oljenivået er for høyt, tapp ut overflødig olje til du oppnår korrekt oljenivå på peilestaven. Se [Skifte motorolje \(side 18\)](#) for informasjon om hvordan du taper ut overflødig olje.

**Viktig:** Hvis oljenivået i veivhuset er for lavt eller for høyt, og du kjører motoren, kan dette føre til skade på motoren.

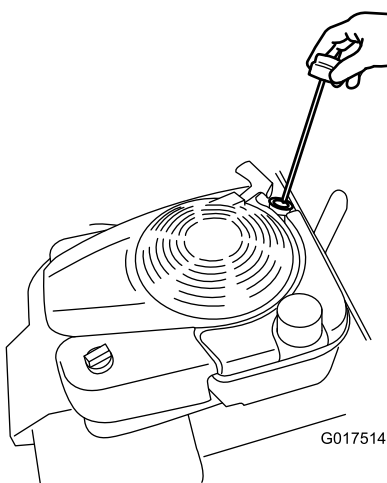
6. Sett peilestaven ordentlig på plass for hånd.

## Kontrollere motoroljenivået

**Serviceintervall:** For hver bruk eller daglig

Maks. påfyll: 0,59 l, type: SAE 30 rensende bilolje med API-serviceklassifisering SF, SG, SH, SJ, SL eller høyere.

1. Flytt maskinen til en jevn flate.
2. Fjern peilestaven ([Figur 14](#)).



Figur 14

3. Tørk av enden på peilestaven med en ren fille.
4. Sett peilestaven ned i oljepåfyllingsrøret, og vri lokket mot høyre til det sitter fast.
5. Ta ut peilestaven, og kontroller oljenivået. Se [Figur 15](#).

## Justere klippehøyden

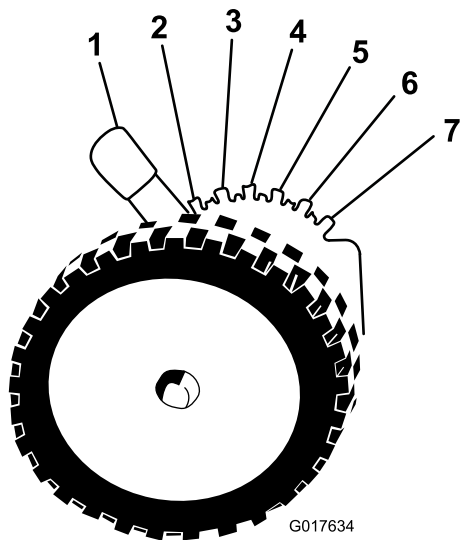
### ⚠ ADVARSEL

Når du justerer klippehøyden kan du komme i kontakt med kniver i bevegelse, noe som kan forårsake alvorlig personskaade.

- Stopp motoren, og vent til alle bevegelige deler har stoppet.
- Ikke plasser fingrene under huset når du justere klippehøyden.

Juster klippehøyden som ønsket. Se [Figur 16](#) og [Figur 17](#).

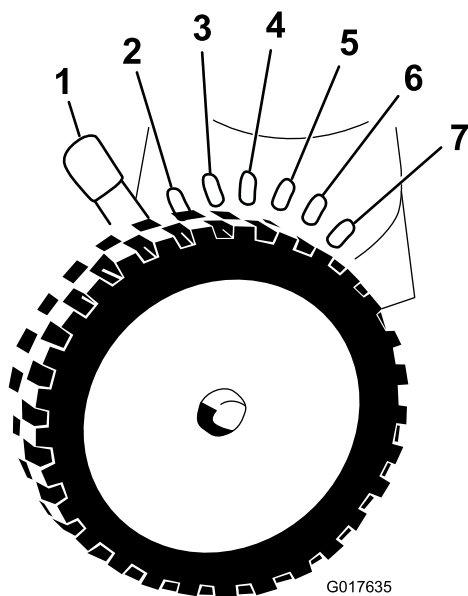
**Merk:** Flytt fremre og bakre klippehøydespaker forover for å heve maskinen. Flytt klippehøydespakerne bakover for å senke den. Still fremre og bakte hjul til samme høyde, med annet er påkrevd pga. spesielle forhold. Se [Brukstips \(side 16\)](#).



**Figur 16**

Fremre klippehøydespak

- |                |               |
|----------------|---------------|
| 1. A = 10,8 cm | 5. E = 5,7 cm |
| 2. B = 9,5 cm  | 6. F = 4,4 cm |
| 3. C = 8,3 cm  | 7. G = 3,2 cm |
| 4. D = 7,0 cm  |               |



**Figur 17**

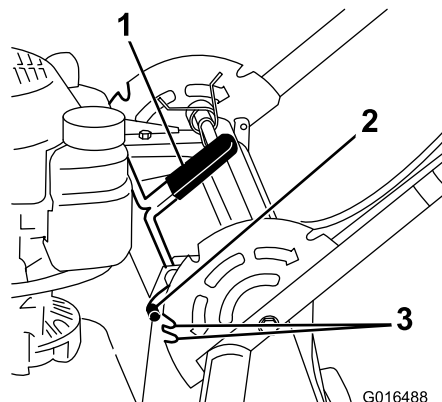
Bakre klippehøydespak

- |                |               |
|----------------|---------------|
| 1. A = 10,8 cm | 5. E = 5,7 cm |
| 2. B = 9,5 cm  | 6. F = 4,4 cm |
| 3. C = 8,3 cm  | 7. G = 3,2 cm |
| 4. D = 7,0 cm  |               |

## Justere håndtakshøyden

Du kan heve eller senke håndtaket til en stilling som er mer komfortabel for deg.

1. Trekk håndtakslåsspaken bakover for å koble fra håndtakslåspinnen (Figur 18).



**Figur 18**

- |                         |         |
|-------------------------|---------|
| 1. Håndtakslåsspak      | 3. Hakk |
| 2. Håndtakslåspinne (2) |         |

2. Roter håndtaket og still ønsket hakk i håndtaksbraketten på linje med håndtakslåspinnene. Se Figur 18.
3. Slipp håndtakslåsspaken for å låse håndtaket på plass.

## Starte motoren

### Standardmodell

Dra lett i håndtaket på tilbakespolingsstarteren til du føler motstand, og dra deretter kraftig til. Ikke slipp snoren når du har startet motoren, men la den gå sakte inn på spolen.

**Merk:** Hvis maskinen ikke starter, ta kontakt med et autorisert forhandlerverksted.

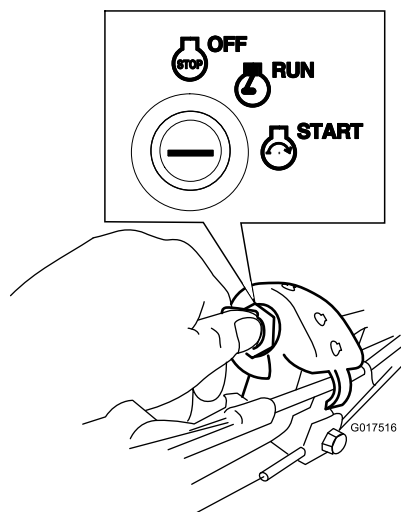
### Modell med elektrisk start

Du kan starte motoren på modell med elektrisk start ved hjelp av tenningsnøkkelen eller håndtaket på tilbakespolingsstarteren.

- **Tenningsnøkkel:** Vri tenningsnøkkelen til Start-stilling, og hold den der. Når motoren starter, kan du slippe nøkkelen. Figur 19

**Viktig:** Ikke prøv å starte motoren med knivkontrollbøylen aktivert. Dette kan føre til at sikringen går.

**Merk:** Ikke hold tenningsnøkkelen i Start-stilling mer enn 5 sekunder, for å unngå at startmotoren brenner ut.



Figur 19

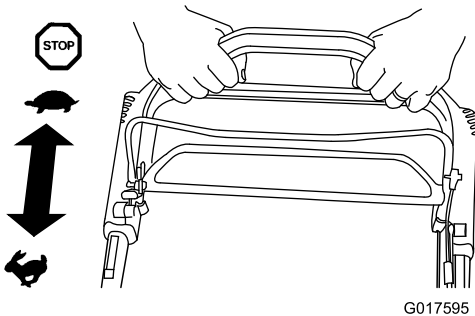
• **Tilbakespolingsstarterhåndtak:**

1. Vri tenningsnøkkelen til Kjør-stillingen (Figur 19).
2. Dra håndtaket på tilbakespolingsstarteren langsomt tilbake til du føler motstand, og dra deretter kraftig til. Ikke slipp snoren når du har startet motoren, men la den gå sakte inn på spolen.

## Bruke selvdrift

For å bruke selvdriften, gå bare fremover med hendene plassert på det øvre håndtaket og albueene ved siden, og maskinen vil automatisk holde samme fart som deg (Figur 20).

**Merk:** Du kan bruke selvdriften på maskinen med knivene aktivert eller deaktivert.



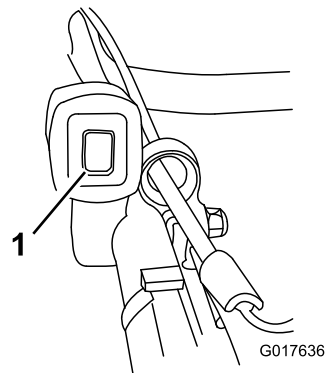
Figur 20

**Merk:** Bruk trekkrafthåndtaket i situasjoner der du trenger større kontroll enn det du har kun med selvdrift.

## Stoppe motoren

### Standardmodell

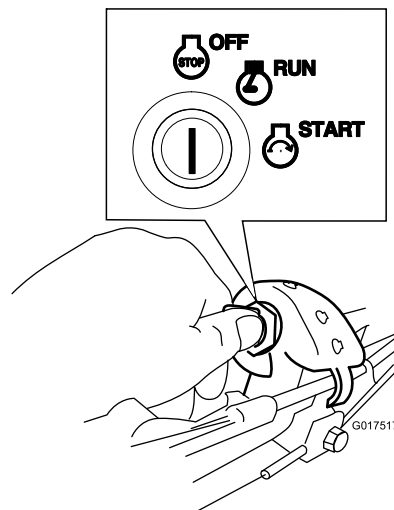
Trykk vippebryteren (Figur 21) til Stopp-stillingen, og hold den inne til motoren stopper.



Figur 21

### Kun modeller med elektrisk start

1. Vri nøkkelen til Av-stilling (Figur 22).



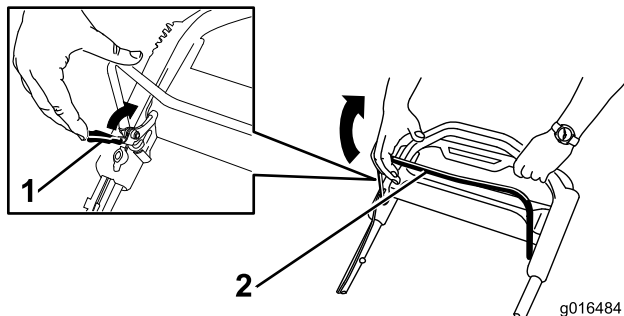
Figur 22

2. Når motoren stopper, ta ut tenningsnøkkelen og ta den med deg når du forlater maskinen.

## Koble til kniven

Når du starter motoren, dreier ikke knivene rundt. Du må aktivere knivene for å klippe.

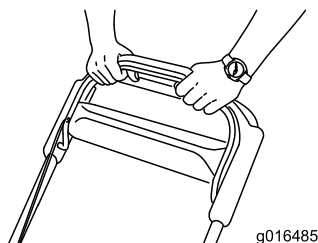
1. Trekk knivkontrollbøylelåsen bak til knivkontrollbøylen (Figur 23).



Figur 23

1. Knivkontrollbøylelås
2. Knivkontrollbøyle

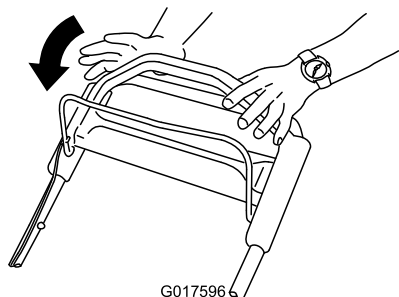
2. Trekk knivkontrollbøylen **langsomt** mot håndtaket (Figur 23).
3. Hold knivkontrollkabelen mot håndtaket (Figur 24).



Figur 24

## Koble fra kniven

Slipp knivkontrollbøylen (Figur 25).



Figur 25

**Viktig:** Når du slipper knivkontrollbøylen, skal knivene stanse innen tre sekunder. Hvis de ikke stopper som de skal, skal du umiddelbart slutte å bruke maskinen. Kontakt en autorisert serviceforhandler.

## Kontrollere driften av knivsperrsystemet

Kontroller før hver bruk at knivene stopper innen tre sekunder etter at du slipper knivkontrollbøylen.

### Bruke gressposen

**Serviceintervall:** For hver bruk eller daglig

Du kan bruke gressposen til å kontrollere knivsperrsystemet.

1. Fjern pluggen for det bakre utslippet.
2. Monter den tomme gressposen på maskinen.
3. Start motoren.
4. Tilkoble knivene.

**Merk:** Posen skal begynne å fylles med luft, noe som indikerer at knivbladene roterer.

5. Se på posen mens du slipper knivkontrollstangen for å stoppe motoren.

**Merk:** Hvis posen ikke slipper ut luften innen tre sekunder etter at du slipper knivkontrollbøylen, kan knivstoppsystemet være i ferd med å forringes, og dette kan føre til utrygge driftsforhold hvis det ikke tas tak i. Undersøk maskinen, og utfør service hos et autorisert forhandlerverksted.

6. Stopp motoren, og vent til alle bevegelige deler har stoppet.

### Ikke bruke gressposen

1. Flytt maskinen over på en belagt overflate på et sted det ikke blåser.
2. Still alle de fire hjulene til klippehøyden på 89 mm.
3. Ta en halv avisside og krøll den sammen til en ball som er liten nok til å komme inn under maskinen (ca. 75 mm i diameter).
4. Plasser avisapirkulen omtrent 13 cm foran maskinen.
5. Start motoren.
6. Tilkoble knivene.
7. Slipp opp knivkontrollbøylen og begynn å telle ut tre sekunder.
8. Når du har telt til tre, skyv maskinen rask fremover på avisen.
9. Stopp motoren, og vent til alle bevegelige deler har stoppet.
10. Gå foran maskinen og kontroller avisapirkulen.

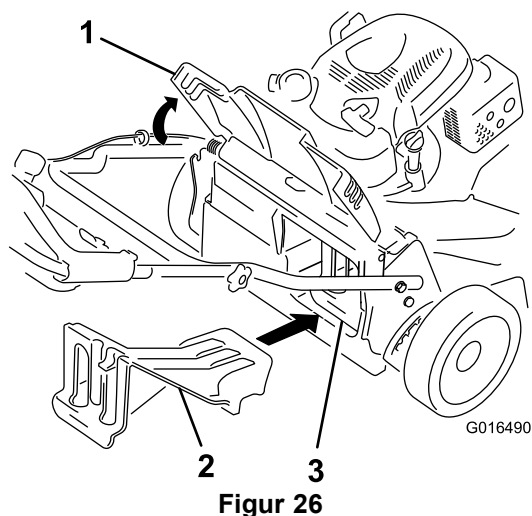
**Merk:** Hvis avisapirkulen ikke gikk under askinen, må du gjenta trinnene 4 til 10.

11. Hvis avisapirkula er i biter, stoppet ikke knivene på korrekt måte. Dette kan føre til utrygge driftsforhold. Kontakt et autorisert forhandlerverksted.

## Resirkulere gress- og løvrester

Denne maskinen leveres klar til å resirkulere gress- og løvrester tilbake i plenen. Slik forbereder du maskinen på resirkulere:

- Hvis sideutslippssjakten er på gressklipperen, fjern den og senk sideutslippsavlederen. Se [Fjerne sideutslippssjakten \(side 15\)](#).
- Hvis gressposen er på maskinen, fjern den. Se [Fjerne gressposen \(side 15\)](#).
- Hvis den bakre utslippspluggen ikke er montert, grip tak i håndtaket dens, hev den bakre avlederen, og før den inn i den bakre utslippssjakten til låsen festes på plass. Se [Figur 26](#).



1. Bakre avleder
2. Sett inn pluggen for det bakre utslippet.
3. Bakre utslippsplugg montert

### ⚠ ADVARSEL

Pass på at den bakre utslippspluggen er på plass før du resirkulerer gress- og løvrestene. Aktiver aldri knivene uten at bakre utslippsplugg eller gresspose er montert.

## Samle opp gresset

Bruk gressposen når du vil samle opp gress- og løvrester fra plenen.

### ⚠ ADVARSEL

Hvis gressposen er slitt kan småsteiner eller liknende gjenstander kastes mot deg eller andre i nærheten, og føre til alvorlige personskader eller en dødsulykke.

Kontroller gressposen ofte. Skift den ut med en ny Toro-reservepose, hvis den er skadet.

Hvis sideutslippssjakten er på gressklipperen, fjern den før du samler opp gressrestene. Se [Fjerne sideutslippssjakten \(side 15\)](#).

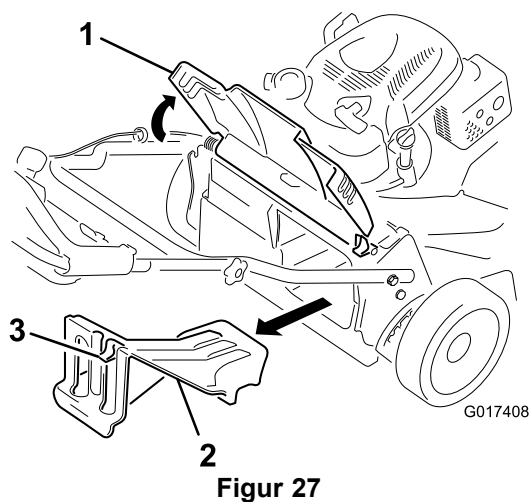
### ⚠ ADVARSEL

Knivene er skarpe, kontakt med kniver kan føre til personskader.

Før du forlater føreriset, må du stanse motoren og vente til alle bevegelige deler står stille.

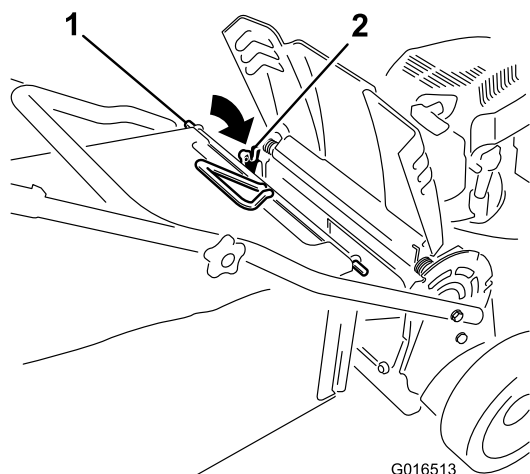
## Montere gressposen

1. Løft og hold oppe den bakre avlederen ([Figur 27](#)).



1. Bakre avleder
2. Bakre utslippsplugg
3. Lås

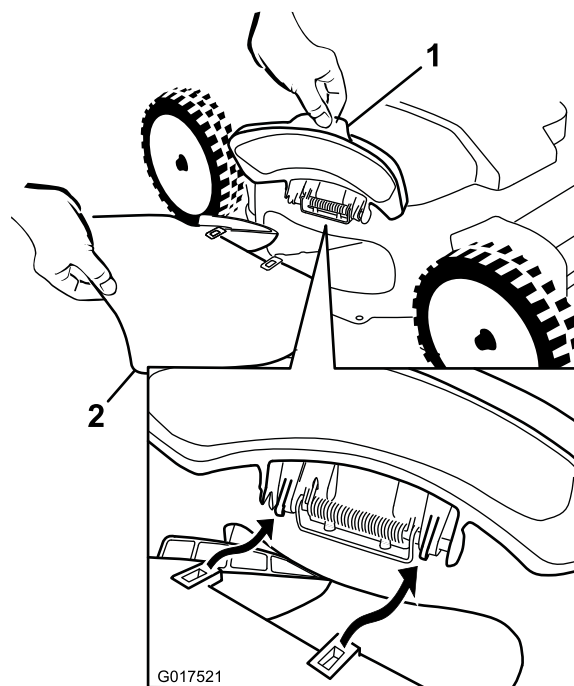
2. Fjern den bakre utslippspluggen ved å trekke ned låsen med tommelen, og trekke pluggen ut av maskinen ([Figur 27](#)).
3. Monter posestangen i hakkene på håndtaket base, og vugg posen frem og tilbake for å sjekke at stangen sitter godt på bunnen av begge hakkene. Se [Figur 28](#).



**Figur 28**

1. Posestang
2. Hakk (2)

4. Senk den bakre avlederen til den hviler på gressposen.



**Figur 29**

1. Sideutslippsavleder
2. Sideutslippssjakt

2. Monter sideutslippssjakten som vist i [Figur 29](#) og [Figur 30](#), og lukk avlederen på sjakten.

## Fjerne gressposen

For å fjerne posen, utfør trinnene i [Montere gressposen](#) i motsatt rekkefølge.

## Sideutslipp av gress- og løvrest

Bruk sideutslippet ved klipping av svært høyt gress.

Hvis gressposen er på maskinen, skal den fjernes og den bakre utslippspluggen settes i før du slipper ut gress- og løvrest på siden. Se [Fjerne gressposen](#) (side 15).

**Viktig:** Pass på at den bakre utslippspluggen er på plass før du resirkulerer gress- og løvrestene ([Figur 26](#)).

### ⚠ ADVARSEL

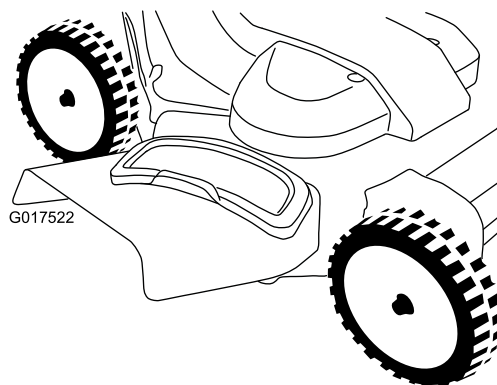
Kniven er skarp, kontakt med kniven kan føre til personskader.

Før du forlater førerstedet, må du stanse motoren og vente til alle bevegelige deler står stille.

## Montere sideutslippssjakten

Med sjakten i høyre hånd:

1. Løft opp sideutslippsavlederen ([Figur 29](#)).



**Figur 30**

## Fjerne sideutslippssjakten

For å fjerne sideutslippssjakten, utfør trinnene i [Montere sideutslippssjakten](#) ovenfor i motsatt rekkefølge.

# Brukstips

## Generelle klippetips

- Fjern løse pinner, grener, steiner, ståltråd, hyssing og andre gjenstander som knivene kan treffe, fra området.
  - La ikke knivene treffe harde gjenstander. Klipp aldri over en gjenstand med overlegg.
  - Hvis maskinen treffer en gjenstand eller starter å vibrere, stans motoren øyeblikkelig, koble kabelen fra tennpluggen og undersøk maskinen for skade.
  - For best mulig resultat kan du montere en ny Toro-kniv for din modell før klippesongen begynner.
  - Skift ut knivene med originale Toro-kniver når det er nødvendig.
- Hvis det er mer enn 13 cm med løv på plenen, still klippehøyden på forhjulene ett eller to hakk høyere enn klippehøyden på bakhjulene.
  - Reduser klippehastigheten hvis maskinen ikke klipper løvene fint nok.

## Klippe gress

- Klipp kun av ca. en tredjedel av gressstrået av gangen. Ikke klipp lavere enn innstillingen på 51 mm med mindre gresset er glissent eller det er sent på høsten og gresset vokser saktere.
- Når du klipper gress som er mer enn 15 cm høyt, klippe først på den høyeste klippehøydeinnstillingen og ved lavere hastighet, og klipp så en gang til på en lavere innstilling for å oppnå best mulig utseende på gressplenen. Hvis gresset er for langt kan maskinen bli tettet og motoren stanse.
- Veksle klipperetningen. På denne måten spres gress- og løvrestene jevnere på plenen.
- Hvis den ferdig klippede gressplenen ikke ser bra ut, kan du prøve én gang til og gjøre følgende:
  - Skift ut knivene eller bryn dem.
  - Gå saktere mens du klipper.
  - Hev klippehøydeinnstillingen på maskinen.
  - Overlapp skårganger i stedet for å klippe en hel skårgang hver gang.
  - Sett klippehøyden på forhjulene ett hakk lavere enn på bakhjulene.
  - Klipp gresset oftere.
- Klipp kun tørt gress og løv. Vått gress og løv har en tendens til å klumpe seg på bakken og kan føre til at maskinen tilstoppes eller at motoren stanser.

### **⚠ ADVARSEL**

**Når du klipper vått gress eller løv, kan du miste fotfestet og komme i kontakt med kniven, og bli påført alvorlig personskade. Bruk kun gressklipperen under tørre forhold.**

## Klippe løv

- Når du har klippet en løvdekket plen, kontroller at halvparten av gresset vises gjennom laget med klippet løv. Du må kanskje klippe løvene igjen.



# Vedlikehold

**Merk:** Angi hva som er høyre og venstre side på maskinen ved å stå i normal arbeidsstilling.

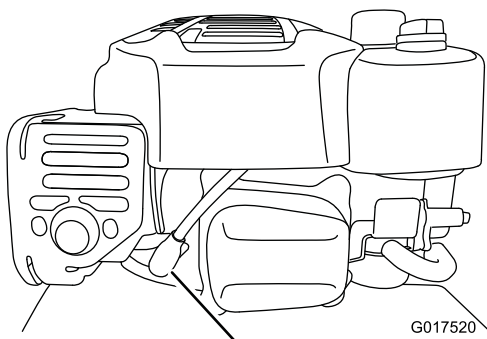
## Anbefalt vedlikeholdsplan

Vedlikeholdsintervall	Vedlikeholdsprosedyre
Etter de 5 første timene	<ul style="list-style-type: none"><li>• Skift motoroljen.</li></ul>
For hver bruk eller daglig	<ul style="list-style-type: none"><li>• Kontroller motoroljenivået.</li><li>• Kontroller driften av knivsperrsystemet.</li><li>• Undersøk luftrenseren, og rengjør eller bytt den ut hvis det er nødvendig.</li><li>• Kontroller knivene.</li><li>• Rengjør under maskinhuset.</li></ul>
Hver 25. driftstime	<ul style="list-style-type: none"><li>• Lad batteret (kun på modeller med elektrisk start).</li></ul>
Hver 50. driftstime	<ul style="list-style-type: none"><li>• Skift motoroljen.</li><li>• Vedlikehold knivdrivssystemet.</li></ul>
Før lagring	<ul style="list-style-type: none"><li>• Lad batteret (kun på modeller med elektrisk start).</li><li>• Tøm drivstofftanken før reparasjon som oppgitt og før årlig lagring.</li></ul>
Årlig	<ul style="list-style-type: none"><li>• Vedlikehold luftfilteret. Skift det ut oftere hvis gressklipperen brukes i støvete omgivelser.</li><li>• Skift motoroljen.</li><li>• Skift ut knivene eller bryn dem (oftere hvis eggen raskt blir sløv).</li><li>• Sjekk tennpluggen (bruk en Champion RC12YC, NGK BKR5SE-11 eller tilsvarende). Se brukerhåndboken for motoren.</li><li>• Hvis du vil ha mer informasjon om vedlikeholdsprosedyrer, ser du i eierhåndboken din for motoren.</li></ul>

**Viktig:** Hvis du vil ha mer informasjon om vedlikeholdsprosedyrer, ser du i eierhåndboken for motoren.

## Gjøre klar til vedlikehold

1. Stopp motoren, og vent til alle bevegelige deler har stoppet.
2. Koble fra tennpluggledningen fra tennpluggen (Figur 31).



1  
Figur 31

1. Tennpluggkabel

drivstoff, bruk en hånddrevet drivstoffpumpe til å tømme drivstoffet. Vend alltid maskinen over på siden slik at luftfilteret vender opp.

### ▲ ADVARSEL

Når du vender maskinen på siden kan drivstoffet lekke ut. Bensin er meget brannfarlig og eksplosiv, og kan føre til personskader.

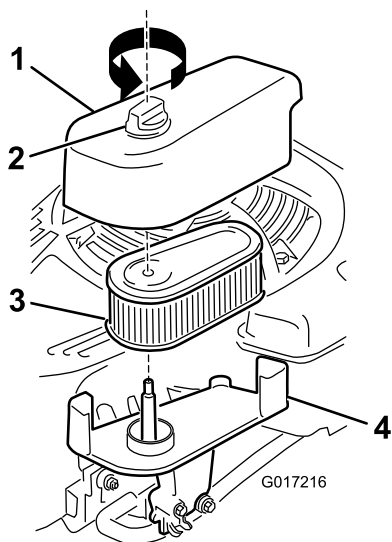
## Vedlikeholde luftfilteret

Serviceintervall: Årlig

For hver bruk eller daglig

1. Løsne festet og fjern dekslet (Figur 32).

**Viktig:** Før du vender maskinen på siden for å skifte olje eller kniver, la drivstofftanken kjøre tom gjennom normal bruk. Hvis du må vende gressklipperen på siden før den har gått tom for



**Figur 32**

- |           |           |
|-----------|-----------|
| 1. Deksel | 3. Filter |
| 2. Fester | 4. Base   |

2. Fjern og inspiser filteret.

- Hvis filteret er skadet eller vått av olje eller drivstoff, bytt det ut.
- Hvis filteret er skittent, bank det noen ganger lett mot en hard overflate eller blås trykkluft på mindre enn 207 kPa utover fra filterets innside.

**Merk:** Ikke børst eller blås smusset fra filterets utside, dette skyver smusset inn i fibre.

3. Rengjør luftfilterkroppen og -dekelet med en våt klut.

**Viktig:** Hold smuss borte fra luftåpningen.

4. Monter filteret på basen.
5. Sett på dekelet, og skru festet godt fast.

## Skifte motorolje

**Serviceintervall:** Etter de 5 første timene

Hver 50. driftstime

Årlig

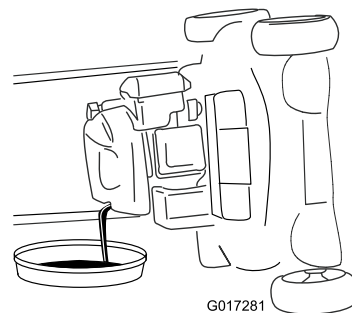
Maks. påfyll: 0,59 l, type: SAE 30 rensende bilolje med API-serviceklassifisering SF, SG, SH, SJ, SL eller høyere.

1. Påse at drivstofftanken inneholder lite eller ikke noe drivstoff, slik at det ikke lekker ut når du vipper gressklipperen over på siden.
2. La motoren gå i noen minutter for å varme opp oljen før du skifter den.

**Merk:** Varm olje flyter bedre og bærer med seg flere urenheter.

3. Koble ledningen fra tennpluggen. Se [Gjøre klar til vedlikehold](#) (side 17).

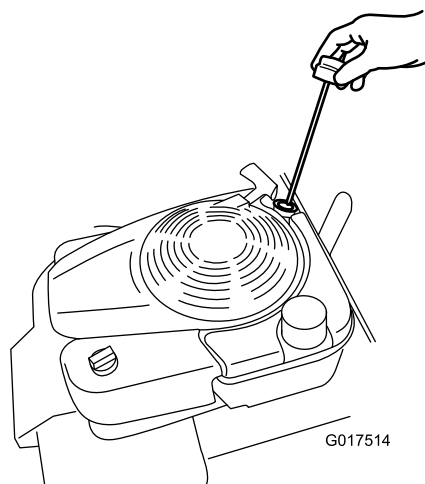
4. Legg gressklipperen på siden, med peilestaven ned, til det øvre håndtaket hviler på bakken.
5. Plasser et tappefat under peilestaven.
6. Fjern peilestaven, og tapp den brukte oljen ut i et tappefat ([Figur 33](#)).



**Figur 33**

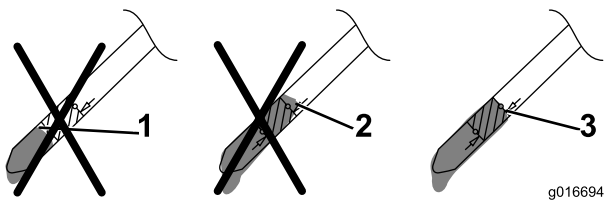
7. Etter at den brukte oljen er tappet, sett gressklipperen tilbake i driftsstilling.
8. Fjern peilestaven ([Figur 34](#)), og hell olje i oljepåfyllingsrøret til veivhuset er 3/4 fullt.

**Merk:** Maks. påfyll: 0,59 l, type: SAE 30 rensende bilolje med API-serviceklassifisering SF, SG, SH, SJ, SL eller høyere.



**Figur 34**

9. Tørk av enden på peilestaven med en ren fille.
10. Sett peilestaven ned i oljepåfyllingsrøret og vri lokket mot høyre til det sitter fast.
11. Ta ut peilestaven, og kontroller oljenivået på peilestaven. Se [Figur 35](#).



Figur 35

1. Oljenivået er for lavt – fyll olje på veivhuset.
2. Oljenivået er for høyt – fjern olje fra veivhuset.
3. Oljenivået er korrekt.

- Hvis oljenivået er for lavt, fyll **langsomt** på litt olje i oljepåfyllingsrøret, og gjenta så trinn 9 til og med 11 til oljenivået er korrekt, som vist i Figur 35.
- Hvis oljenivået er for høyt, tapp ut overflødig olje til du oppnår korrekt oljenivå på peilestaven. Se [Skifte motorolje \(side 18\)](#) for informasjon om hvordan du fyller på olje i veivhuset.

**Viktig:** Hvis oljenivået i veivhuset er for lavt eller for høyt, og du kjører motoren, kan dette føre til skade på motoren.

12. Sett peilestaven ordentlig på plass for hånd.
13. Resirkuler den brukte oljen.

## Lade batteriet

Serviceintervall: Hver 25. driftstime

Før lagring

Kun modeller med elektrisk start

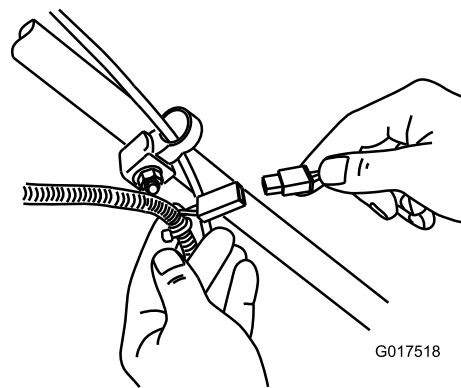
### ▲ ADVARSEL

Batteripoler, terminaler og tilknyttet tilbehør inneholder bly og blyforbindelser, kjemikalier som er kjente i staten California for å føre til kreft og forplantningsskader. *Vaske hendene etter at du har håndtert et batteri.*

Lad opp batteriet i 24 timer første gang, deretter hver måned (etter hver 25. oppstart) eller som nødvendig. Bruk alltid laderen på i et avskjermet område og lad batteriet ved romtemperatur (ca. 20 °C) om mulig.

**Merk:** Maskinen er utstyrt med en ladesystem for generator.

1. Koble laderen til ledningssatsen, som sitter under tenningsnøkkelen ([Figur 36](#)).



Figur 36

2. Koble laderen til et strømuttak.

**Merk:** Batteriladeren kan ha lysdioder i to farger som indikerer følgende ladestatuser:

- Rødt lys indikerer at laderen lader batteriet.
- Grønt lys indikerer at laderen er fulladet eller frakoblet fra batteriet.
- Et blinkende lys som veksler mellom rødt og grønt indikerer at batteriet er nesten fulladet. Denne statusen varer kun noen få sekunder før batteriet er fulladet.

**Merk:** Når batteriet ikke lenger kan lades, skal det resirkuleres i overensstemmelse med lokale forskrifter.

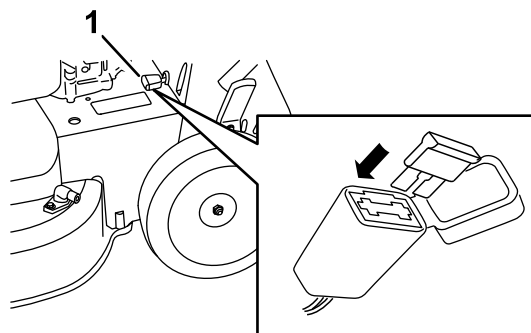
## Bytte ut sikringen

Kun modeller med elektrisk start

Hvis batteriet ikke kan lades eller motoren ikke vil starte ved hjelp av den elektriske starteren, kan det hende at sikringen er gått. Bytt den ut med en 40 A plug-in-sikring.

**Viktig:** Du kan ikke starte maskinen med den elektriske starteren eller lade batteriet med mindre en fungerende sikring er montert.

1. Åpne den forseglede sikringsholderen, og bytt ut sikringen ([Figur 37](#)).



Figur 37

1. Sikringsholderen

- Lukk dekselet til sikringsholderen, og påse at den er godt forseglet.

## Skift ut batteriet

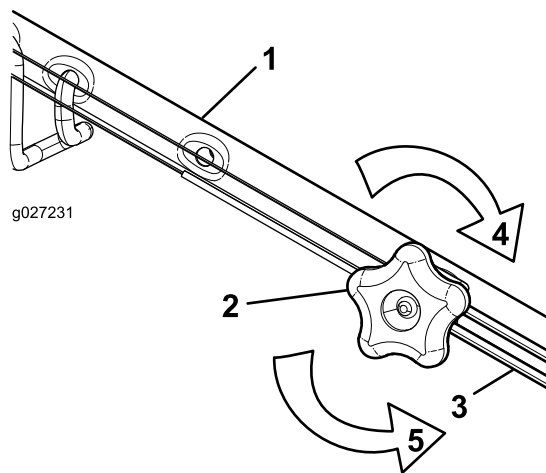
Kun modeller med elektrisk start

Kontakt et autorisert forhandlerverksted.

## Justere selvdriфт

Når du monterer en ny selvdriфтskabel eller hvis selvdriфтsdrevet er feiljustert, juster selvdriфten.

- Vri justeringsknotten mot klokken for å løsne kabeljusteringen (Figur 38).



Figur 38

- |                           |  |
|---------------------------|--|
| 1. Håndtak (venstre side) | 4. Skru knotten med klokken for å stramme justeringen. |
| 2. Justeringsknott        | 5. Vri knotten mot klokken for å løsne justeringen.    |
| 3. Selvdriфтskabel        |  |

- Juster strammingen på kabelen (Figur 38) ved å trekke den utover eller skyve den forover, og holde den stillingen.

**Merk:** Skyv kabelen mot motoren for å øke friksjonen, og trekk kabelen bort fra motoren for senke friksjonen.

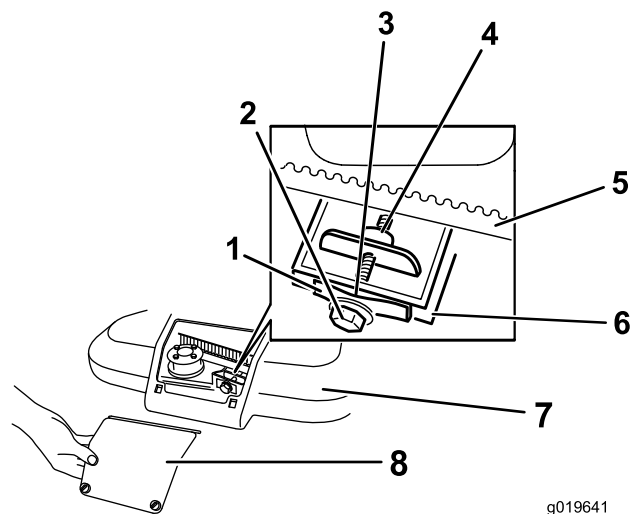
- Skru justeringsknotten med klokken for å stramme justeringen av kabelen.

**Merk:** Stram knotten godt for hånd.

## Vedlikeholde knivdrivssystemet

Serviceintervall: Hver 50. driftstime

- Løsne de to skruene som fester remdekselpanelet, og fjern panelet (Figur 39).



Figur 39

- |                     |                   |
|---------------------|-------------------|
| 1. Remspenningsfjær | 5. Knivdrivrem    |
| 2. Justeringsbolt   | 6. Vegg           |
| 3. Mellomrommet     | 7. Remdeksel      |
| 4. Justeringsmutter | 8. Remdekselpanel |

- Børst eller blås ut rester fra innsiden av verneplaten og rundt alle delene.
- Hold et 0,26 mm følerblad, et papirark eller et papirkort mot vegg, og før det ned bak remspenningsfjæren (Figur 39).

**Merk:** Hvis det er synlig avstand mellom følerbladet og fjæren, stram justeringsbolten og -mutteren til papiret så vidt kan føres uhindret inn og ut mellom dem (Figur 39).

**Viktig:** Justeringsbolten må ikke trekkes til for hardt. Dette kan skade knivdrivremmen.

- Monter remdekselpanelet.

## Overhale gressklipperknivene

Serviceintervall: Årlig

**Viktig:** Du trenger en momentnøkkel for å montere knivene korrekt. Hvis du ikke har en momentnøkkel, eller ikke føler deg kompetent til å utføre prosedyren, kontakt en autorisert serviceforhandler.

Undersøk at knivene er skarpe, og at de ikke er slitte eller skadet, hver gang du går tom for bensin. Se [Undersøke knivbladene \(side 21\)](#). Hvis kniveggen er sløv eller har hakk, skal den brynes eller kniven skiftes ut. Hvis kniven er slitt, bøyd, skadet eller har sprekker, må du straks bytte den ut med en original Toro-kniv.

## ▲ FARE

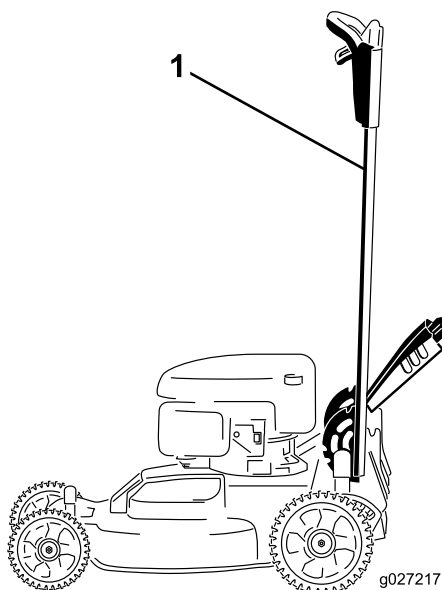
En slitt eller skadet kniv kan brette, og en del av kniven kan slynges ut mot føreren eller andre og føre til alvorlige personskader eller en dødsulykke.

- Undersøk knivbladene regelmessig for slitasje eller skade.
- Skift ut en slitt eller skadet kniv.

**Merk:** Sørg for å holde kniven skarp hele klippesesongen. En skarp kniv klipper gresset uten å slite av eller frynse gresstråene. Gress som er blitt slitt av eller frynset, vil bli brunt i kantene, noe som vil sinke veksten og øke sykdomsfaren.

## Forberedelser før vedlikehold av knivblader

1. Lås håndtaket i vertikal stilling (Figur 40). Se [Justere håndtakshøyden](#) (side 11).



Figur 40

1. Håndtak låst i vertikal stilling
2. Legg maskinen på siden, med luftfilteret vendt opp, til det øvre håndtaket hviler på bakken.

## ▲ ADVARSEL

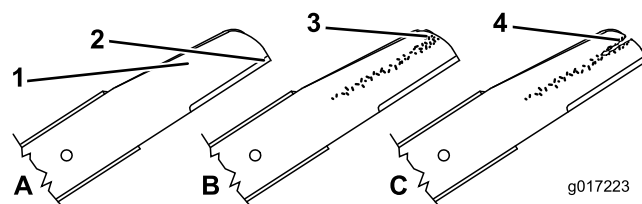
Knivene er skarpe, kontakt med en kniv kan føre til personskader.

- Koble ledningen fra tennpluggen.
- Bruk hansker når du vedlikeholder på kniven.

## Undersøke knivbladene

Serviceintervall: For hver bruk eller daglig

1. Undersøk kniveggene (Figur 41). Hvis knivene er sløve eller hvis det er hakk i dem, må de tas av og slipes eller skiftes ut.
2. Undersøk selve knivbladene, spesielt buen (Figur 41).



Figur 41

1. Knivegg
2. Knivbue
3. Slitasje/hulldannelse
4. Sprekk

**Merk:** Hvis du finner skader, slitasje eller ser at det begynner å dannes spor i denne delen (Figur 41), må knivbladet skiftes ut øyeblikkelig.

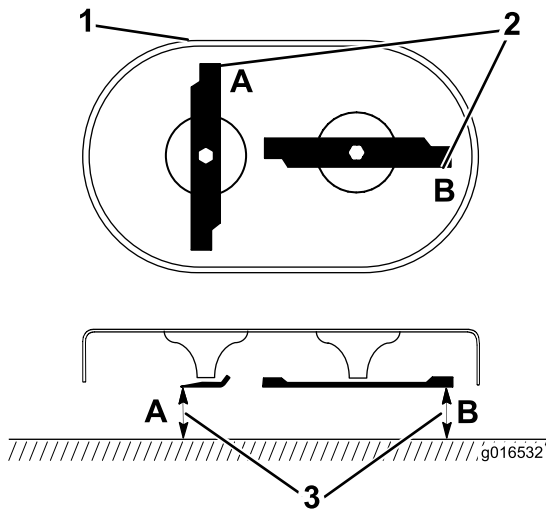
## ▲ FARE

Hvis du ikke gjør noe med slitasje på en kniv, vil det dannes et spor mellom vingedelen og den flate delen av knivbladet. Til slutt kan en del av knivbladet knekke av og bli kastet ut fra maskinen og trolig resultere i alvorlig personskade.

- Undersøk kniven regelmessig for slitasje eller skade.
  - Prøv aldri å rette ut en kniv som er bøyd eller sveis en ødelagt eller sprukket kniv.
  - Skift ut en slitt eller skadet kniv.
3. Se [Kontrollere om en kniv er bøyd](#) (side 21).

## Kontrollere om en kniv er bøyd

1. Roter knivene til de er plassert som vist i [Figur 42](#).



Figur 42

1. Forsiden av klippeenheten
2. Ta mål ved A og B
3. Mål fra klippekanten til en jevn, plan overflate

2. Mål fra en jevn overflate til klippekanten ved punktene A og B, (Figur 42), og noter begge målene.
3. Roter knivene så deres motsatte ender er ved punktene A og B.
4. Gjenta målingene i trinn 2, og noter dem.

**Merk:** Hvis forskjellen mellom målene du fikk for A og B i trinn 2 og 4 overstiger 3 mm, er kniven bøyd og må skiftes ut. Se [Demontere knivene](#) (side 22) og [Montere knivbladene](#) (side 22).

### ⚠ ADVARSEL

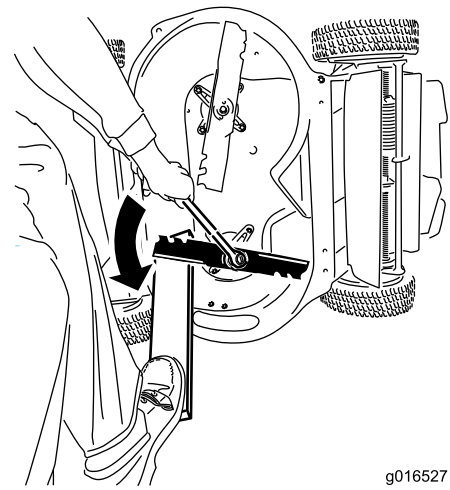
En kniv som er bøyd eller ødelagt kan brette og forårsake alvorlig skade eller drepe deg eller andre i nærheten.

- Bytt alltid ut bøyde eller ødelagte kniver.
- Du må aldri file eller lage skarpe hakk i kanten eller overflaten på kniven.

## Demontere knivene

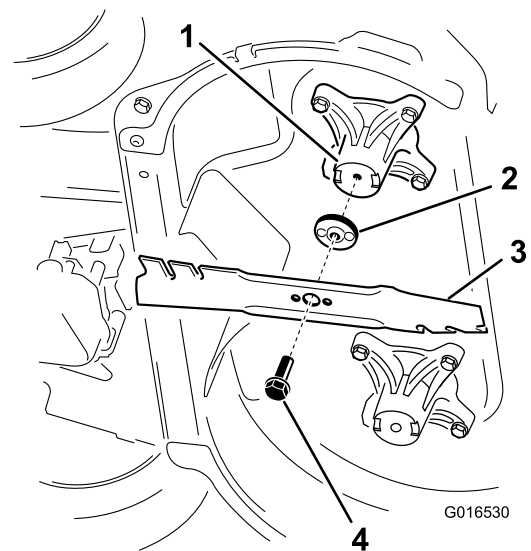
Bytt ut knivene når maskinen treffer en hard gjenstand, eller når en kniv er ute av balanse eller bøyd. Bruk kun originale Toro-kniver.

1. Bruk en treblokk for å støtte knivene, og dreiv knivboltene mot urviseren som vist i [Figur 43](#).



Figur 43

2. Fjern hver kniv, som vist i [Figur 44](#).



Figur 44

1. Spindel (2)
2. Knivdriver (2)
3. Kniv (2)
4. Knivbolt (2)

3. Undersøk pinnene på knivdriverne for slitasje og skader.

## Montere knivbladene

1. Monter den første kniven så den er horisontal, sammen med all monteringsmaskinvarer, som vist i [Figur 44](#).

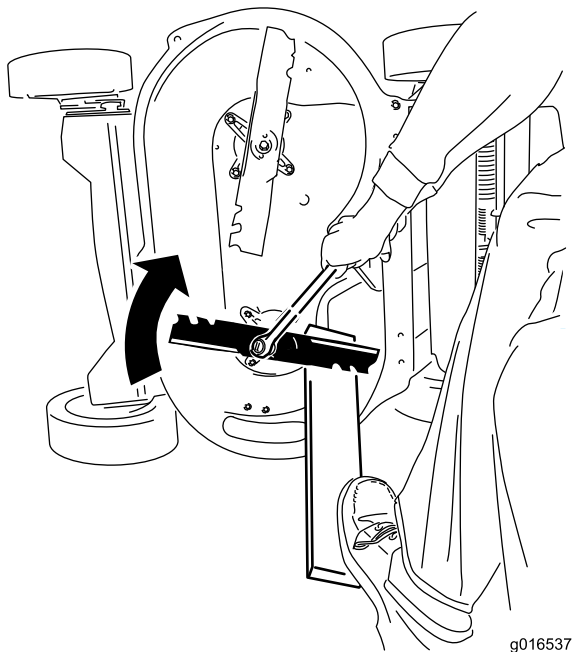
**Merk:** Stram bolten med fingrene dine.

**Viktig:** Plasser knivenes bueformede ender slik at de peker mot maskinhuset.

Pass på at de hevede områdene på hver knivdriver plasseres på linje med fordypningene i hodet på den korresponderende spindelen, og pinnene på den andre siden av hver knivdriver med hullene i den korresponderende kniven.

2. Støtt knivene med en planke, og drei knivbolten med en momentnøkkel, som vist i [Figur 45](#), og stram knivbolten til 82 Nm.

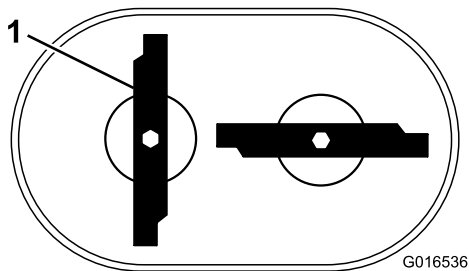
**Viktig:** En bolt med dreiemoment på 82 Nm er veldig godt tilstrammet. Bruk kroppsvekten til å stramme boltene godt med momentnøkkelen. Det er nesten umulig å stramme denne boltene for mye.



**Figur 45**

3. Roter den monterte kniven 1/4 omdreining til den er vertikal, og monter den andre kniven på samme måte som den første (se trinn 1).

**Merk:** Knivene skal være vinkelrette, og danne en opp-ned T som vist i [Figur 46](#).



**Figur 46**

1. Kniv (2)

4. Stram den andre kniven. Se 2.
5. Roter knivene 360° for hånd, for å sjekke at de ikke berører hverandre.

**Merk:** Hvis knivene berører hverandre, er de ikke korrekt monterte. Gjenta trinn 1 til og med 3 til knivene ikke lenger berører hverandre.

## ⚠ ADVARSEL

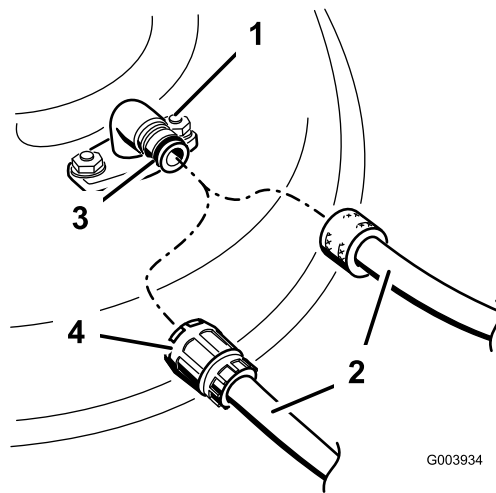
Hvis knivene er feilaktig monterte, kan dette føre til skade på maskinen eller forårsake personskade for operatør eller personer i nærheten.

## Rengjøre under maskinen

**Serviceintervall:** For hver bruk eller daglig—Rengjør under maskinhuset.

1. Flytt maskinen til en jevn flate.
2. Før du forlater føreriset, må du stanse motoren og vente til alle bevegelige deler står stille.
3. Senk maskinen til laveste klippehøyde.
4. Fest en slange til vanninntaksnippel, og skru på vannet ([Figur 47](#)).

**Merk:** Smør vaselin på vanninntaksnippelens o-ring for å gjøre det enklere å feste kopligen og for å beskytte o-ringene.



**Figur 47**

- |                      |             |
|----------------------|-------------|
| 1. Vanninntaksnippel | 3. O-ring   |
| 2. Slange            | 4. Kopligen |

5. Start motoren, koble til knivkontrollspaken, og la maskinen kjøre i ett til tre minutter.
6. Koble ut knivkontrollspaken, stopp motoren, og vent til alle bevegelige deler har stoppet.
7. Skru av vannet, og fjern koblingen fra vanninntaksnippelen.

**Merk:** Hvis maskinen ikke er ren etter én vask, bløt du den og lar den stå i 30 minutter. Deretter gjentar du prosessen.

8. Kjør maskinen igjen og koble inn knivene i ett til tre minutter for å fjerne overflødig vann.

## ⚠ ADVARSEL

Hvis vanninntaksnippelen er skadet eller mangler, kan du selv eller andre i nærheten risikere å bli truffet av gjenstander som blir slengt gjennom luften, eller komme i kontakt med kniven. Kontakt med gjenstander som blir slengt gjennom luften, eller kontakt med kniven vil forårsake skader eller dødsulykker.

- Hvis vanninntaksnippelen er skadet eller mangler, må det monteres en ny nippel øyeblikkelig, og før maskinen brukes igjen.
- Stikk aldri hender eller føtter under maskinen eller gjennom åpninger i maskinen.

# Lagring

Maskinen må oppbevares på et kjølig, rent og tørt sted.

## Generell informasjon

1. Utfør de anbefalte årlige vedlikeholdprosedyrene. Se [Vedlikehold \(side 17\)](#).
2. Rengjør under maskinen. Se [Rengjøre under maskinen \(side 23\)](#).
3. Fjern rusk og smuss fra utsiden av motoren, dekslet og oversiden av maskinen.
4. Kontroller knivenes tilstand. Se [Undersøke knivbladene \(side 21\)](#).
5. Vedlikehold luftfilteret. Se [Vedlikeholde luftfilteret \(side 17\)](#).
6. Stram alle løse skruer, bolter og muttere.
7. Mal over rust eller riper med maling som fås kjøpt hos autoriserte forhandlerverksteder.
8. Lad batteriet i 24 timer, koble så fra batteriladeren og oppbevar maskinen i et uoppvarmet område. Hvis du må oppbevare maskinen i et oppvarmet område, må du lade batteriet hver 90. dag (kun modell med elektrisk start).
9. Fold håndtaket ved oppbevaring. Se [Justere håndtakshøyden \(side 11\)](#).

## Klargjøring av drivstoffsystemet

### ⚠ ADVARSEL

Bensin kan fordampe hvis du lagrer den i lange perioder, og den eksploderer hvis den kommer i kontakt med en åpen flamme.

- Ikke lagre bensin i lange perioder.
- Ikke oppbevar maskinen med bensin på tanken eller i forgasseren i et avlukke med en åpen flamme. (Eksempel: et fyringsanlegg eller en kontrollampe på en varmtvannstank.)
- La motoren bli kald før maskinen settes på et lukket sted.

Når du for siste gang for sesongen heller på mer drivstoff, bland stabiliseringsmiddel i nytt drivstoff som anvist av produsenten. Tøm drivstofftanken før du setter bort maskinen for sesongen.

1. Kjør maskinen til den går tom for drivstoff.
2. Start motoren på nytt.
3. La motoren gå til den stopper. Når du ikke lenger kan starte motoren, er den tilstrekkelig tom for drivstoff.



## Klargjøre motoren

1. Mens motoren fortsatt er varm kan du skifte ut motoroljen. Se [Skifte motorolje \(side 18\)](#).
2. Fjern tennpluggen.
3. Bruk en oljekanne til å fylle omtrent 30 ml med motorolje i motoren gjennom tennplugghullet.
4. Trekk langsomt i startsnoren flere ganger for å distribuere olje gjennom sylindere.
5. Sett tennpluggen tilbake på plass, men koble ikke kabelen til pluggen. Fest ledningen så den ikke kommer i kontakt med tennpluggen.

## Ta maskinen frem fra oppbevaring

1. Fold ut håndtaket. Se [Justere håndtakshøyden \(side 11\)](#).
2. Kontroller og stram alle fester.
3. Fjern tennpluggen og roter motoren hurtig ved å bruke starteren for å fjerne overflødig olje fra sylindere.
4. Kontroller tennpluggen, og skift den hvis den er skitten, slitt eller har slått sprekker. Se brukerhåndboken for motoren.
5. Monter tennpluggen, og stram til anbefalt moment på 20 Nm.
6. Utfør de nødvendige vedlikeholdsprosedyrene. Se [Vedlikehold \(side 17\)](#).
7. Kontroller motoroljenivået. Se [Kontrollere motoroljenivået \(side 10\)](#).
8. Fyll drivstofftanken med frisk bensin. Se [Fyll tanken \(side 9\)](#).
9. Lad batteriet (kun på modeller med elektrisk start). Se [Lade batteriet \(side 19\)](#).
10. Koble ledningen til tennpluggen.

**Notat:**

## Liste over internasjonale forhandlere

Distributør:	Land:	Telefonnummer:	Distributør:	Land:	Telefonnummer:
Agrolanc Kft	Ungarn	36 27 539 640	Maquiver S.A.	Colombia	57 1 236 4079
Balama Prima Engineering Equip.	Hong Kong	852 2155 2163	Maruyama Mfg. Co. Inc.	Japan	81 3 3252 2285
B-Ray Corporation	Korea	82 32 551 2076	Mountfield a.s.	Den tsjekkiske republikk	420 255 704 220
Casco Sales Company	Puerto Rico	787 788 8383	Mountfield a.s.	Slovakia	420 255 704 220
Ceres S.A.	Costa Rica	506 239 1138	Munditol S.A.	Argentina	54 11 4 821 9999
CSSC Turf Equipment (pvt) Ltd.	Sri Lanka	94 11 2746100	Norma Garden	Russland	7 495 411 61 20
Cyril Johnston & Co.	Nord-Irland	44 2890 813 121	Oslinger Turf Equipment SA	Ecuador	593 4 239 6970
Cyril Johnston & Co.	Irland	44 2890 813 121	Oy Hako Ground and Garden Ab	Finland	358 987 00733
Equiver	Mexico	52 55 539 95444	Parkland Products Ltd.	New Zealand	64 3 34 93760
Femco S.A.	Guatemala	502 442 3277	Perfetto	Polen	48 61 8 208 416
ForGarder OU	Estland	372 384 6060	Pratoverde SRL.	Italia	39 049 9128 128
G.Y.K. Company Ltd.	Japan	81 726 325 861	Prochaska & Cie	Østerrike	43 1 278 5100
Geomechaniki of Athens	Hellas	30 10 935 0054	RT Cohen 2004 Ltd.	Israel	972 986 17979
Golf international Turizm	Tyrkia	90 216 336 5993	Riversa	Spania	34 9 52 83 7500
Guandong Golden Star	Kina	86 20 876 51338	Lely Turfcare	Danmark	45 66 109 200
Hako Ground and Garden	Sverige	46 35 10 0000	Solvert S.A.S.	Frankrike	33 1 30 81 77 00
Hako Ground and Garden	Norge	47 22 90 7760	Spypros Stavrinides Limited	Kypros	357 22 434131
Hayter Limited (U.K.)	Storbritannia	44 1279 723 444	Surge Systems India Limited	India	91 1 292299901
Hydroturf Int. Co Dubai	De forente arabiske emirater	97 14 347 9479	T-Markt Logistics Ltd.	Ungarn	36 26 525 500
Hydroturf Egypt LLC	Egypt	202 519 4308	Toro Australia	Australia	61 3 9580 7355
Irrimac	Portugal	351 21 238 8260	Toro Europe NV	Belgia	32 14 562 960
Irrigation Products Int'l Pvt Ltd.	India	0091 44 2449 4387	Valtech	Marokko	212 5 3766 3636
Jean Heybroek b.v.	Nederland	31 30 639 4611	Victus Emak	Polen	48 61 823 8369

### Europeisk personvernerklæring

Informasjonen Toro samler inn

Toro Warranty Company (Toro) respekterer ditt personvern. For at vi skal kunne behandle ditt garantikrav og kontakte deg ved en eventuell produkttilbakekalling, ber vi deg om å dele enkelte personopplysninger med oss, enten direkte eller gjennom din lokale Toro-bedrift eller -forhandler.

Toros garantisystem finnes på vertsservere i USA, hvor personvernlovgivningen kanskje ikke gir samme beskyttelse som i ditt eget land.

VED Å DELE DIN PERSONLIGE INFORMASJON MED OSS, SAMTYKKER DU I BEHANDLINGEN AV DIN PERSONLIGE INFORMASJON SOM BESKREVET I DENNE PERSONVERNERKLÆRINGEN.

Måten Toro bruker informasjon på

Toro kan bruke din personlige informasjon til å behandle garantikrav, til å kontakte deg ved en eventuell produkttilbakekalling og av andre hensyn som vi vil fortelle deg om. Toro kan dele din informasjon med Toros datterselskaper, forhandlere eller andre forretningspartnere i forbindelse med disse aktivitetene. Vi vil ikke selge din personlige informasjon til andre selskaper. Vi forbeholder oss retten til å oppgi personlig informasjon for samsvar med gjeldende lovgivning og på forespørsel fra passende myndighet, for å kunne drive våre systemer korrekt eller for vår egen eller andre brukeres beskyttelse.

Oppbevaring av personlig informasjon

Vi vil oppbevare din personlige informasjon så lenge vi har behov for den, av hensynene de opprinnelig ble samlet inn for eller av andre legitime hensyn (som f.eks. samsvar med regelverk), eller som påkrevd av gjeldende lovgivning.

Toros forpliktelse til din personlige informasjons sikkerhet

Vi tar rimelige forholdsregler for å beskytte sikkerheten til din personlige informasjon. Vi setter også i verk tiltak for å opprettholde nøyaktigheten til og gjeldende status for personlig informasjon.

Tilgang og korrigerings av personlig informasjon

Hvis du vil gjennomgå eller korrigere din personlige informasjon, kontakt oss per e-post på [legal@toro.com](mailto:legal@toro.com).

### Australsk forbrukerlov

Australske kunder vil finne opplysninger angående australsk forbrukerlov enten inni boksen eller hos din lokale Toro-forhandler.



# Toro-garantien og Toro GTS-startgaranti

Privatprodukter

## Betingelser og inkluderte produkter

The Toro Company og datterselskapet Toro Warranty Company garanterer, i henhold til en avtale mellom dem, i fellesskap å reparere de oppgitte Toro-produktene for originalkjøperen<sup>1</sup> hvis de er mangelfulle i materialer eller utførelse eller hvis Toro GTS-motoren (guaranteed to start – garantert start) ikke starter på første eller andre trekk, såfremt rutinevedlikeholdet som påkrevd i *brugerhåndboken* har blitt utført.

Følgende tidsperioder gjelder fra kjøpsdatoen:

Produkter	Garantiperiode
Manuelle motordrevne gressklippere • Formstøpt klippeenhet	5 år for privatbruk <sup>2</sup> 90 dager for kommersiell bruk
• Motor	5 års løfte om garantert start (GTS), for privatbruk <sup>3</sup>
• Batteri	2 år
• Klippeenhet i stål	2 år for privatbruk <sup>2</sup> 30 dager for kommersiell bruk
• Motor	2 års løfte om garantert start (GTS), for privatbruk <sup>3</sup>
TimeMaster-gressklippere	3 år for privatbruk <sup>2</sup> 90 dager for kommersiell bruk
• Motor	3 års løfte om garantert start (GTS), for privatbruk <sup>3</sup>
• Batteri	2 år
Elektriske håndholdte produkter	2 år for privatbruk <sup>2</sup> Ingen garanti for kommersiell bruk
Snøfresere	
• Ettrinns	2 år for privatbruk <sup>2</sup> 45 dager for kommersiell bruk
• Motor	2 års løfte om garantert start (GTS), for privatbruk <sup>3</sup>
• Totrinns	3 år for privatbruk <sup>2</sup> 45 dager for kommersiell bruk
• Sjakt, sjaktavleder og huset til viftehjulet	Livstid (kun opprinnelig eier) <sup>5</sup>
Elektriske snøfresere	2 år for privatbruk <sup>2</sup> Ingen garanti for kommersiell bruk
Aller plentraktorer nedenfor	
• Motor	Les garantien fra motorprodusenten <sup>4</sup>
• Batteri	2 år for privatbruk <sup>2</sup>
• Tilbehør	2 år for privatbruk <sup>2</sup>
DH Plen- og hagetraktorer	2 år for privatbruk <sup>2</sup> 30 dager for kommersiell bruk
XLS Plen- og hagetraktorer	3 år for privatbruk <sup>2</sup> 30 dager for kommersiell bruk
TimeCutter	3 år for privatbruk <sup>2</sup> 30 dager for kommersiell bruk
TITAN-gressklippere	3 år eller 240 timer <sup>5</sup>
• Ramme	Livstid (kun opprinnelig eier) <sup>6</sup>

<sup>1</sup>Opprinnelig kjøper betyr personen som opprinnelig kjøpte Toro-produktet.

<sup>2</sup>Privat bruk betyr bruk av produktet på samme tomt som hjemmet ditt. Bruk på mer enn ett sted betraktes som kommersiell bruk, og garantien for kommersiell bruk vil dermed gjelde.

<sup>3</sup>Toros startgaranti (GTS) gjelder ikke når produktet brukes kommersielt.

<sup>4</sup>Noen motorer som brukes på Toro-produkter, dekkes av motorprodusentens garanti.

<sup>5</sup>Avhengig av hva som inntreffer først.

<sup>6</sup>Livstidsgaranti for ramme – Hvis hovedrammen, som består av delene som sveises sammen for å danne traktorstrukturen som andre komponenter (f.eks. motoren) er festet til, sprekker eller brykker ved normal bruk, vil den bli reparert eller erstattet (Toro velger dette) uten ekstra kostnader for deler eller arbeid. Rammeskader som skyldes feil- eller misbruk eller reparasjon som er nødvendig pga. rust eller korrosjon, dekkes ikke.

Garantien kan ugyldiggjøres hvis timetelleren blir frakobles, endret eller viser tegn på tukling.

## Eierens ansvar

Du må vedlikeholde Toro-produktet ved å følge vedlikeholdsprosedyrene som er beskrevet i *brugerhåndboken*. Det er du som dekker kostnadene til slikt rutinevedlikehold, enten det utføres av en forhandler eller av deg.

## Instruksjoner for å innhente garantitjenester

Hvis du mener at ditt Toro-produkt inneholder en defekt i materialer eller arbeidskvalitet, følger du denne fremgangsmåten:

1. Kontakt selgeren for å avtale service på produktet. Hvis det av en eller annen grunn er umulig for deg å kontakte selgeren, kan du kontakte en Toro-autorisert forhandler for å avtale service. Se vedlagt forhandlerliste.
2. Ta med deg produktet og kjøpsbeviset (kvittering) til servicestasjonen. Hvis du av en eller annen grunn er misfornøyd med servicestasjonens analyse eller med hjelpen du får, kan du kontakte oss på:

Toro Customer Care Department, RLC Division  
Toro Warranty Company  
8111 Lyndale Avenue South  
Bloomington, MN 55420-1196, USA  
001-952-948-4707

## Elementer og betingelser som ikke inkluderes

Det er ikke noen annen uttrykt garanti unntatt for spesialdekning for utslippssystemet og motorgarantidekning på noen produkter. Denne uttrykkelige garantien dekker ikke følgende:

- Kostnader til vanlig vedlikeholdsservice eller deler, for eksempel filtre, drivstoff, smøremidler, oljeskift, tennplugg, knivsliping eller slitte blad, kabel- og forbindelsesjusteringer samt bremse- og clutchjusteringer
- Komponenter som svikter som følge av normal slitasje
- Alle produkter eller deler som er endret eller brukt feil og må byttes eller repareres på grunn av normal slitasje, uhell eller manglende korrekt vedlikehold.
- Gebyrer for henting og levering
- Reparasjoner eller forsøk på reparasjoner av andre enn en autorisert Toro-serviceforhandler
- Reparasjoner som er nødvendig pga. manglende overholdelse av anbefalt drivstoffprosedyre (se *brugerhåndboken* for mer informasjon)
  - Fjerning av urenheter fra drivstoffsystemet dekkes ikke
  - Bruk av gammelt drivstoff (mer enn én måned gammelt) eller drivstoff som inneholder mer enn 10 % etanol eller mer enn 15 % MTBE
  - Mangel på å tappe drivstoffsystemet før en periode på over én måned uten bruk
- Reparasjoner eller justeringer for å korrigere startproblemer pga. av følgende:
  - Mangel på å følge korrekte vedlikeholdsprosedyrer eller anbefalt drivstoffprosedyre
  - Roterende kniv treffer en gjenstand
- Spesielle driftsvilkår hvor start kan kreve mer enn to trekk:
  - Første start etter en periode uten bruk på over tre måneder eller vinteropplag
  - Kald start som tidlig på våren og sent om høsten
  - Feil startprosedyre – hvis du har problemer med å starte enheten, kontroller *brugerhåndboken* for å påse at du bruker korrekt startprosedyre. Dette kan spare et unødig besøk til et autorisert Toro-forhandlerverksted.

## Generelle betingelser

Kjøperen er dekket av nasjonal lovgivning innen hvert land. Rettighetene som kjøperen har med støtte i slike lover, er ikke begrenset av denne garantien.