



TimeMaster 76 cm gazonmaaier

Modelnr.: 20975—Serienr.: 315000001 en hoger

Modelnr.: 20977—Serienr.: 315000001 en hoger

Gebruikershandleiding

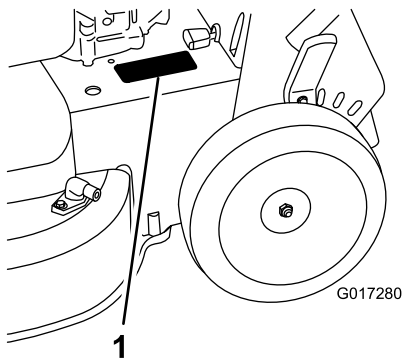
Inleiding

Deze loopmaaier met draaiende messen is bedoeld voor gebruik door particulieren. De machine is voornamelijk ontworpen voor het maaien van gras op goed onderhouden particuliere gazons. De machine is niet ontworpen voor het maaien van struikgewas of voor gebruik in de landbouw.

Lees deze informatie zorgvuldig zodat u weet hoe u het product op de juiste wijze moet gebruiken en onderhouden, en hoe u letsel en materiële schade kunt voorkomen. U bent verantwoordelijk voor het juiste en veilige gebruik van de machine.

U kunt rechtstreeks contact opnemen met Toro op www.Toro.com voor informatie over producten en accessoires, hulp bij het vinden van een dealer of om uw product te registreren.

Als u service, originele Toro-onderdelen of aanvullende informatie nodig hebt, kunt u contact opnemen met een erkende Service Dealer of met de klantenservice van Toro. U dient hierbij altijd het modelnummer en het serienummer van uw machine te vermelden. De locatie van het plaatje met het modelnummer en het serienummer van het product is aangegeven op [Figuur 1](#). U kunt de nummers noteren in de ruimte hieronder.



Figuur 1

1. Plaatje met modelnummer en serienummer

Modelnr.:	_____
Serienr.:	_____

Er worden in deze handleiding een aantal mogelijke gevaren en een aantal veiligheidsberichten genoemd ([Figuur 2](#)) met de volgende veiligheidssymbolen, die duiden op een gevaarlijke situatie die zwaar lichamelijk letsel of de dood tot gevolg kan hebben wanneer de veiligheidsvoorschriften niet in acht worden genomen.



Figuur 2

1. Veiligheidssymbool

Er worden in deze handleiding twee woorden gebruikt om uw aandacht op bijzondere informatie te vestigen.

Belangrijk attendeert u op bijzondere technische informatie en **Opmerking** duidt algemene informatie aan die bijzondere aandacht verdient.

Dit product voldoet aan alle relevante Europese richtlijnen. Zie voor details de aparte productspecifieke conformiteitsverklaring.

Voor modellen waarvan het aantal PK is aangegeven, is de bruto PK door de motorfabrikant gemeten in laboratoriumomstandigheden gemeten volgens SAE J1940. Omdat bij de configuratie rekening is gehouden met de veiligheids-, emissie- en gebruiksvoorschriften, zal de motor van dit type gazonmaaiers in de praktijk veel minder PK hebben.

Laat de bedieningsorganen en het afgesteld motortoerental ongemoeid, anders kan er een onveilige situatie ontstaan waardoor u letsel kunt oplopen.

Inhoud

Inleiding	1
Veiligheid	2
Algemene veiligheidsregels met betrekking tot de maaimachine	2
Geluidsdruk	4
Geluidsniveau	4
Hand-armtrillingen	4
Veiligheids- en instructiestickers	4
Montage	6
1 De handgreep monteren	6



2 De bedieningsstang voor het maimes monteren.....	7
3 De motor bijvullen met olie.....	7
4 De accu opladen.....	7
5 Grasvanger monteren.....	8
Algemeen overzicht van de machine	9
Specificaties	9
Gebruiksaanwijzing	10
De brandstoftank vullen.....	10
Het motoroliepeil controleren.....	10
De maaihoogte instellen.....	11
Hoogte van handgreep instellen.....	12
De motor starten.....	12
De zelfaandrijving gebruiken	12
Motor afzetten.....	13
Het maimes inschakelen.....	13
Het maimes uitschakelen.....	13
De werking van het stopsysteem van het maimes controleren	14
Maaisel recyclen	14
Het maaisel opvangen	15
Het maaisel zijwaarts afvoeren.....	15
Tips voor bediening en gebruik	16
Onderhoud	17
Aanbevolen onderhoudsschema	17
Vorbereidingen voor onderhoudswerkzaamhe- den	17
Onderhoud van het luchtfilter	18
Motorolie verversen.....	18
De accu opladen.....	19
De zekering vervangen.....	20
De accu vervangen	20
Zelfaandrijving afstellen	20
Onderhoud van het mesaandrijfsysteem	21
Onderhoud van de maimesen	21
De onderkant van de machine reinigen	24
Stalling	25
Algemene informatie	25
Het brandstofsysteem gebruiksklaar maken.....	25
De motor gebruiksklaar maken.....	26
De maaimachine uit de stalling halen	26

Veiligheid

Deze machine is ontworpen in overeenstemming met de EN-norm ISO 5395:2013.

Onjuist gebruik of onderhoud van deze maaier kan letsel tot gevolg hebben. Houd u aan deze veiligheidsinstructies om het risico op letsel te verminderen.

Het is essentieel dat u en eventuele andere gebruikers van de maaier de inhoud van deze handleiding lezen en begrijpen voordat de motor voor het eerst wordt gestart. Zo garandeert u maximale veiligheid en de beste prestaties en doet u kennis over het product op. Let met name op het symbool voor veiligheidswaarschuwingen

(Figuur 2) dat Voorzichtig, Waarschuwing of Gevaar – “instructie voor persoonlijke veiligheid” kan betekenen. Zorg dat u de instructies leest en begrijpt, dit is belangrijk voor de veiligheid. Niet-naleving van de instructie kan leiden tot lichamelijk letsel.

Algemene veiligheidsregels met betrekking tot de maaimachine

Deze maaimachine kan handen of voeten amputeren en voorwerpen uitwerpen. Als u de veiligheidsinstructies niet opvolgt, kan dit leiden tot ernstig of dodelijk letsel.

Instructie

- Lees deze handleiding aandachtig door. Zorg ervoor dat u vertrouwd raakt met bedieningsorganen en weet hoe u de machine moet gebruiken.
- Laat nooit kinderen of personen die de instructies niet kennen, de machine gebruiken. Voor de bestuurder kan een wettelijke minimumleeftijd gelden.
- Onthoud dat de bestuurder verantwoordelijk is voor ongevallen of schade aan andere personen of hun eigendommen.
- Zorg ervoor dat u alle pictogrammen op de machine of in de instructies begrijpt.

Benzine

WAARSCHUWING: brandstof is licht ontvlambaar. Neem de volgende voorzorgsmaatregelen.

- Bewaar brandstof uitsluitend in tanks of blikken die speciaal daarvoor bedoeld zijn.
- Vul de brandstoftank nooit binnenshuis; tijdens het bijvullen niet roken.
- Vul brandstof bij voordat u de motor start. Verwijder nooit de dop van de brandstoftank en vul nooit benzine bij wanneer de motor loopt of heet is.
- Als er brandstof gemorst mag u de motor niet aanzetten, maar dient u eerst de maaimachine verplaatsen. Zorg ervoor dat er geen ontstekingsbronnen in de buurt van de gemorste brandstof komen totdat alle benzinedampen verdwenen zijn.
- Doe steeds de dop weer zorgvuldig op brandstoftanks en -containers.

Vóór ingebruikname

- Draag tijdens het maaien altijd een lange broek en stevige schoenen met een gripvaste zool. Draag geen schoenen met open tenen en loop niet op blote voeten.
- Inspecteer eerst grondig het terrein waar u de machine wilt gebruiken en verwijder alle stenen, takken, draden, botten of andere vreemde voorwerpen.

- Controleer vóór gebruik altijd of de beschermplaten en veiligheidsvoorzieningen zoals grasgeleiders en grasvangers, op hun plaats zitten en naar behoren werken.
- Controleer vóór het gebruik de messen, bevestigingsbouten en het maaimechanisme altijd op sporen van slijtage of beschadiging. Vervang versleten of beschadigde messen en bouten altijd als complete set om een goede balans te behouden.

Starten

- Houd de maaimachine niet schuin als u de motor aanzet, behalve als u de machine schuin moet houden om te starten. Houd de machine in dat geval niet schuiner dan nodig is, en til alleen de zijde op die het verst van u verwijderd is.
- Houd u bij het starten van de motor zorgvuldig aan de voorschriften en houd uw voeten uit de buurt van de maaimes(sen) en niet vóór de afvoeropening.

Gebruiksaanwijzing

- Houd iedereen weg uit het gebied waarin u de machine gebruikt, met name kinderen en huisdieren.
- Maai uitsluitend bij daglicht of goed kunstlicht.
- Let op kuilen in het terrein en andere verborgen gevaren.
- Houd handen en voeten uit de buurt van draaiende onderdelen. Blijf altijd uit de buurt van de afvoeropening.
- U mag een maaimachine nooit optillen of dragen terwijl de motor loopt.
- Ga zeer voorzichtig te werk als u een loopmaaier achteruitrijdt of naar u toetrekt.
- Lopen, nooit rennen.
- Hellingen:
 - Maai niet op al te steile hellingen.
 - Wees uiterst voorzichtig op hellingen.
 - Maai dwars over een helling, nooit helling op en af, en wees uiterst voorzichtig als u op een helling van richting verandert.
 - Zorg dat u op hellingen altijd stevig staat.
- Verminder de snelheid op een helling en in een scherpe bocht om te voorkomen dat de machine omkantelt of dat u de controle over de machine verliest.
- Zet het maaimes stil als u de machine schuin moet houden, bijvoorbeeld voor transport, bij het oversteken van een oppervlak zonder gras, en bij het vervoer van en naar het te maaien terrein.
- Laat de motor nooit in een afgesloten ruimte lopen, omdat zich daar giftige koolmonoxidedampen en andere uitlaatgassen kunnen verzamelen.
- Zet de motor af
 - elke keer als u de machine verlaat.
 - voordat u brandstof bijvult.
 - voordat u de grasvanger verwijdert.

- voordat u de hoogte anders instelt, tenzij instelling mogelijk is vanuit de bestuurderspositie.
- Zet de motor af en maak de bougiekabel los:
 - voordat u verstoppingen losmaakt of het uitwerpkanaal ontstopt.
 - voordat u de machine gaat controleren, schoonmaken of andere werkzaamheden gaat uitvoeren.
 - als u een vreemd voorwerp heeft geraakt, moet u de maaimachine op beschadigingen controleren en reparaties uitvoeren voordat u de machine opnieuw start en weer in gebruik neemt.
 - controleer de machine onmiddellijk als deze abnormaal begint te trillen.
- Bliksem kan ernstig of dodelijk letsel veroorzaken. Als u bliksem ziet of donder hoort in het gebied, gebruik de machine dan niet; ga schuilen.
- Let op het verkeer als u in de buurt van een weg werkt of deze oversteekt.

Onderhoud en opslag

- Draai alle moeren, bouten en schroeven regelmatig strak aan, zodat de machine steeds veilig kan worden gebruikt.
- Gebruik geen hoge druk om de machine te reinigen.
- Als er zich brandstof in de tank bevindt, mag u de machine niet opslaan in een afgesloten ruimte waar brandstofdampen in contact kunnen komen met open vuur of vonken.
- Laat de motor afkoelen voordat u de machine in een afgesloten ruimte opslaat.
- Om het risico van brand te verminderen, moet u de motor, de geluiddemper, het accucompartiment en de benzinetank vrij van gras, bladeren of overtollig vet houden.
- U moet de onderdelen van de grasvanger en de afvoergeleider veelvuldig controleren en, indien nodig, vervangen door onderdelen die de fabrikant heeft aanbevolen.
- Vervang versleten of beschadigde onderdelen met het oog op een veilig gebruik.
- Vervang geluiddempers die gebreken vertonen.
- Als het nodig is de brandstoftank af te tappen, doe dit dan buiten.
- Verander de instellingen van de motor niet en voorkom overbelasting van de motor. Laat de motor niet met een te hoog toerental lopen omdat dit de kans op ongevallen kan vergroten.
- Wees voorzichtig als u de machine afstelt, teneinde te voorkomen dat uw vingers bekneld raken tussen de draaiende messen en de vaste onderdelen van de machine.
- **Om de beste prestaties en een veilig gebruik te verzekeren, dient u uitsluitend originele Toro-onderdelen en accessoires te gebruiken.**

Gebruik nooit *universele* onderdelen en accessoires; deze kunnen de veiligheid in gevaar brengen.

De machine transporteren

- Wees voorzichtig als u de machine inlaadt op een aanhanger of een vrachtwagen of uitlaadt.
- Gebruik een oprijplaat van volledige breedte bij het laden van de machine op een aanhanger of vrachtwagen.
- Zet de machine goed vast met spanbanden, kettingen, kabels of touwen. Zowel de voorste als de achterste spanband moet naar beneden en naar de buitenkant van de machine lopen.

Geluidsdruk

Deze machine oefent een geluidsdruk van 89 dBA uit op het gehoor van de gebruiker, met een onzekerheidswaarde (K) van 1 dBA.

De geluidsdruk is vastgesteld volgens de procedures in EN ISO 5395:2013.

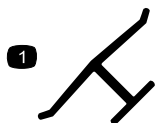
Geluidsniveau

Deze machine heeft een gegarandeerd geluidsniveau van 100 dBA uit met een onzekerheidswaarde (K) van 1 dBA.

Het geluidsniveau is vastgesteld volgens de procedures in ISO 11094.

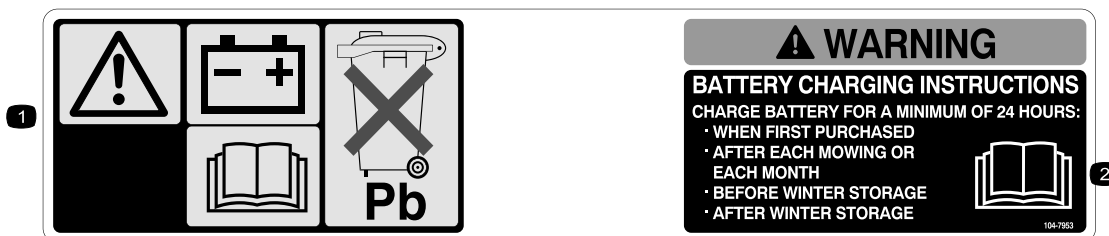
Veiligheids- en instructiestickers

Belangrijk: Veiligheidsstickers en veiligheidsinstructies bevinden zich bij plaatsen waar gevaar kan ontstaan. Vervang beschadigde stickers.



Merkteken van fabrikant

1. Geeft aan dat het mes onderdeel van een originele Toro-maaimachine is.



104-7953

Uitsluitend model met elektrisch startsysteem

1. Waarschuwing – Raadpleeg de *Gebruikershandleiding* voor informatie over het opladen van de accu. Bevat lood, niet weggoien.
2. Raadpleeg de *Gebruikershandleiding*.

⚠ VOORZICHTIG

Langdurige blootstelling aan lawaai tijdens het gebruik van de machine kan enig gehoorverlies veroorzaken.

Draag geschikte oorbescherming als u de machine langdurig gebruikt.

Hand-armtrillingen

Gemeten trillingsniveau op de rechterhand = 7,5 m/s²

Gemeten trillingsniveau op de linkerhand = 5,5 m/s²

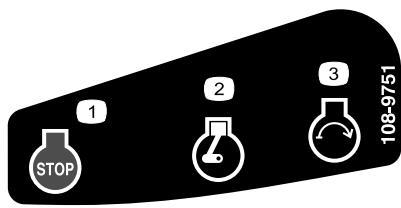
Onzekerheidswaarde (K) = 3,0 m/s²

De gemeten waarden zijn bepaald volgens de procedures in EN ISO 5395:2013.

⚠ VOORZICHTIG

Langdurige blootstelling aan trillingen tijdens het gebruik van de machine kan enige stijfheid van de handen en polsen veroorzaken.

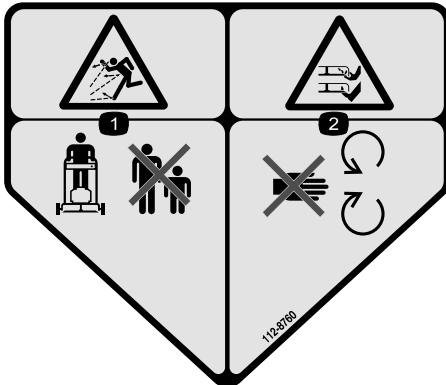
Draag trillingsdempende handschoenen als u de machine langdurig gebruikt.



108-9751

Uitsluitend model met elektrisch startsysteem

1. Motor – Afzetten
2. Motor – Lopen
3. Motor – Starten



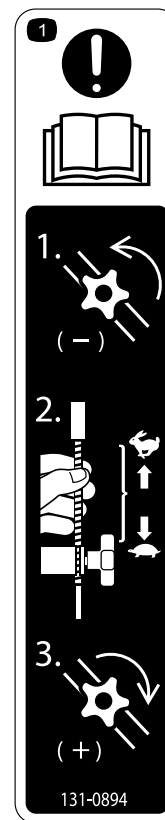
112-8760

1. De machine kan voorwerpen uitwerpen – Houd omstanders op een veilige afstand van de machine.
2. Handen of voeten kunnen worden gesneden/geamputeerd – Blijf uit de buurt van bewegende onderdelen.



120-9570

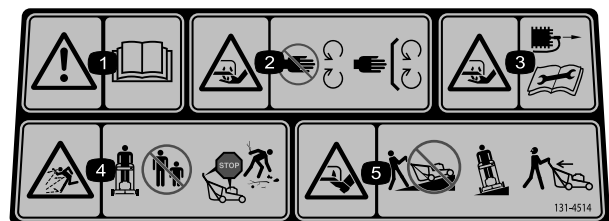
1. Waarschuwing – Blijf op afstand van bewegende delen; zorg dat alle beschermende delen op hun plaats zijn.



131-0894

Tractieafstelling

1. Let op: lees de *Gebruikershandleiding* – 1) Zet de knop los door deze linksom te draaien; 2) Trek de kabel(s) weg van de motor om de tractie te verkleinen, of druk de kabel(s) naar de motor om de tractie te vergroten; 3) Draai de knop rechtsom vast.



131-4514

1. Waarschuwing – lees de *Gebruikershandleiding*.
2. Handen of voeten kunnen worden gesneden/geamputeerd, maaiers – Blijf uit de buurt van bewegende delen; houd alle beschermende delen op hun plaats.
3. Handen of voeten kunnen worden gesneden/geamputeerd, maaiers – Trek de bougiekabel los en raadpleeg de instructies vóór u service- of onderhoudswerkzaamheden uitvoert.
4. De machine kan voorwerpen uitwerpen – Hou omstanders op een veilige afstand van de machine; zet de motor af voordat u de bestuurderspositie verlaat; verwijder vuil voordat u gaat maaien.
5. Handen of voeten kunnen worden gesneden/geamputeerd door het maaiers – Maai nooit heuvelopwaarts en heuvelafwaarts; gebruik de machine dwars op hellingen; kijk achterom als u achteruitrijdt.

Montage

Belangrijk: Verwijder de beschermfolie van de motor en werp deze weg.

1

De handgreep monteren

Geen onderdelen vereist

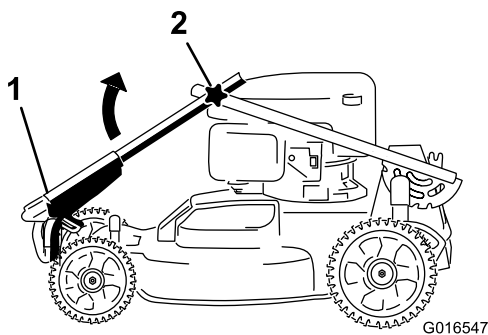
Procedure

⚠ WAARSCHUWING

Als de handgreep verkeerd wordt gemonteerd en uitgeklapt, kunnen de kabels schade oplopen, waardoor de machine niet veilig kan worden gebruikt.

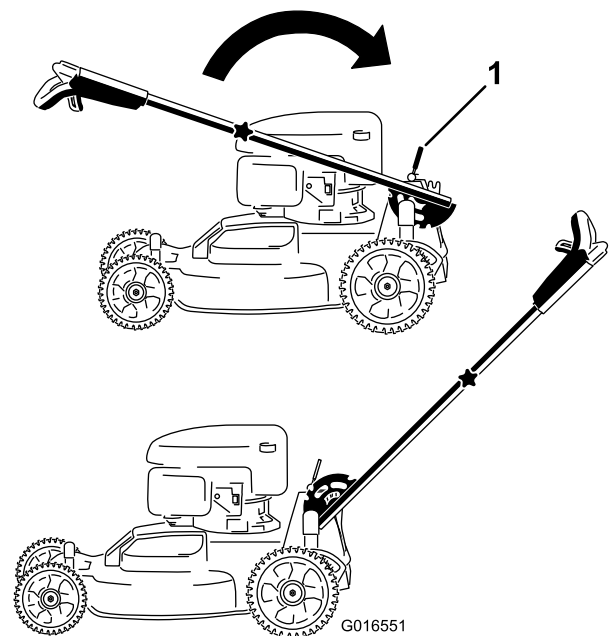
- Zorg ervoor dat u de kabels niet beschadigt als u de handgreep uitklapt.
- Indien een kabel is beschadigd, moet u contact opnemen met een erkende Service Dealer.

1. Draai het bovenste deel van de handgreep zo dat het in het onderste deel van de handgreep past (Figuur 3) en draai de twee knoppen op de handgreep vast om het bovenste deel van de handgreep te borgen (Figuur 4).



Figuur 3

1. Bovenste deel van de handgreep
2. Knop (2)



Figuur 4

1. Handgreepgrendel
2. Maak de handgreepgrendel los (Figuur 4).
3. Trek de handgreep naar achteren en borg deze op zijn plaats (Figuur 4).

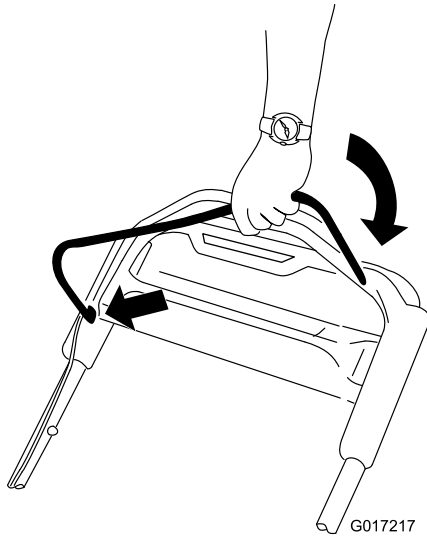
2

De bedieningsstang voor het maaimes monteren

Geen onderdelen vereist

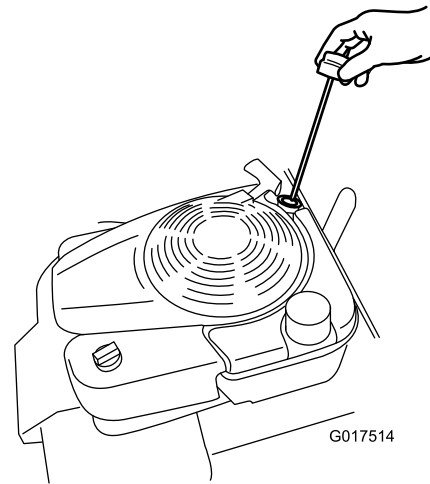
Procedure

Plaats de bedieningsstang van het maaimes in het bovenste deel van de handgreep (Figuur 5).



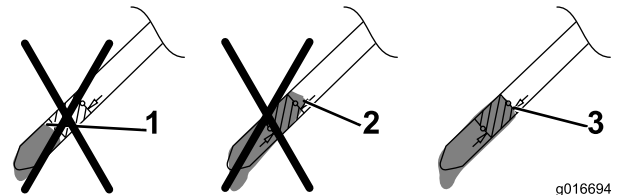
Figuur 5

SG, SH, SJ, SL van het American Petroleum Institute [API] of hoger.



Figuur 6

3. Veeg het uiteinde van de peilstok af met een schone doek.
4. Steek de peilstok in de vulbuis en schroef hem er helemaal in.
5. Haal de peilstok eruit en controleer het oliepeil; zie [Figuur 7](#).



Figuur 7

1. Oliepeil te laag; vul olie bij.
2. Oliepeil te hoog; tap olie af uit het carter.
3. Het oliepeil is goed.

3

De motor bijvullen met olie

Benodigde onderdelen voor deze stap:

0,59 l	Motorolie
--------	-----------

Procedure

Belangrijk: Deze maaimachine wordt geleverd *zonder* olie in het carter. Vul het carter met olie voordat u de motor start.

1. Plaats de machine op een horizontaal oppervlak.
2. Neem de peilstok eruit ([Figuur 6](#)) en giet ongeveer 3/4 van de capaciteit van het oliecarter in de vulbuis.

Opmerking: Maximaal vullen: 0,59 liter, type: SAE 30 reinigingsolie, met onderhoudsclassificatie SF,

- Als het oliepeil te laag is, giet u **langzaam** een kleine hoeveelheid olie in de vulbuis. Herhaal vervolgens stappen 3 tot 5 totdat het oliepeil juist is; zie [Figuur 7](#).
- Als het oliepeil te hoog is, tapt u de overtollige olie af tot de peilstok het juiste oliepeil aangeeft. Voor het aftappen van overtollige olie, zie [Motorolie verversen \(bladz. 18\)](#).

Belangrijk: Als het oliepeil in het carter te hoog of te laag is en u laat de motor toch draaien, kunt u deze beschadigen.

6. Draai de peilstok met de hand stevig terug op zijn plaats.

4

De accu opladen

Geen onderdelen vereist

Procedure

Uitsluitend model met elektrisch startsysteem

Zie [De accu opladen](#) (bladz. 19).

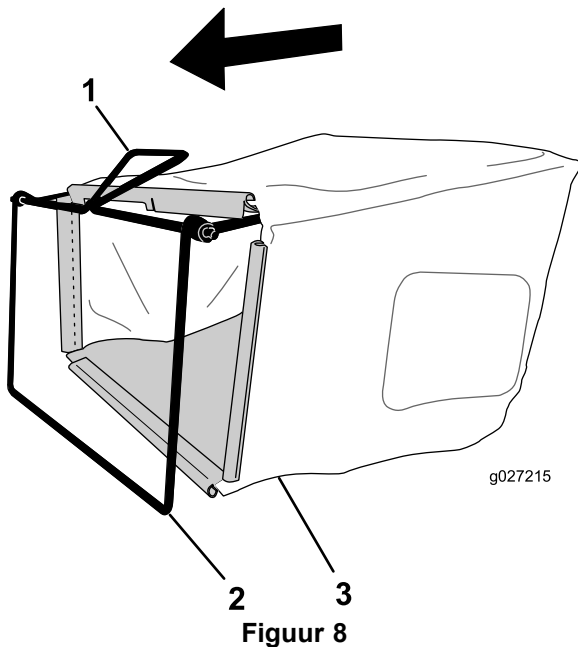
5

Grasvanger monteren

Geen onderdelen vereist

Procedure

1. Schuif de grasvanger over het frame; zie [Figuur 8](#).

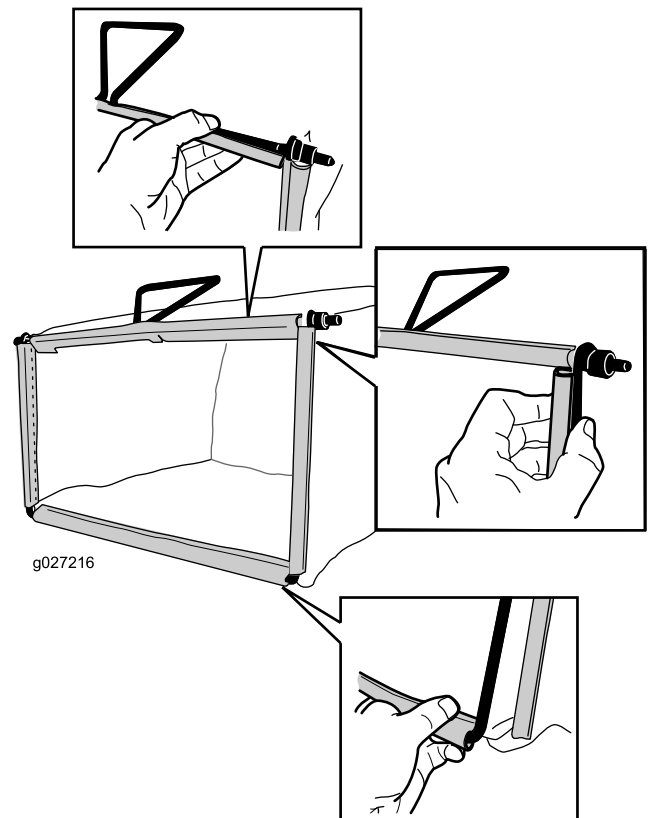


Figuur 8

1. Handgreep
2. Frame
3. Grasvanger

Opmerking: Schuif de grasvanger niet over de handgreep ([Figuur 8](#)).

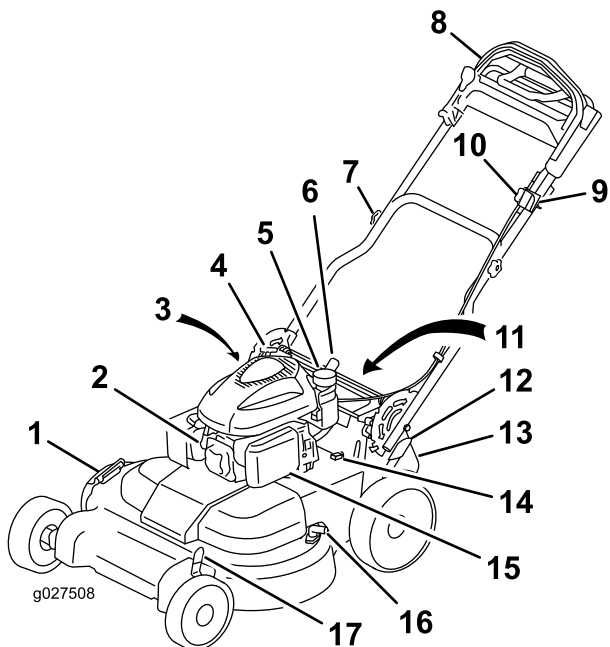
2. Haak het onderste kanaal van de grasvanger over de onderzijde van het frame ([Figuur 9](#)).



Figuur 9

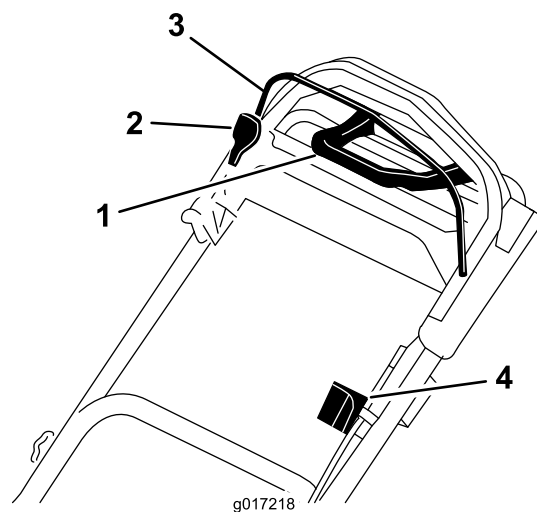
3. Haak het bovenste en de zijkanalen van de grasvanger achtereenvolgens over de bovenzijde en de zijkanten van het frame ([Figuur 9](#)).

Algemeen overzicht van de machine



Figuur 10

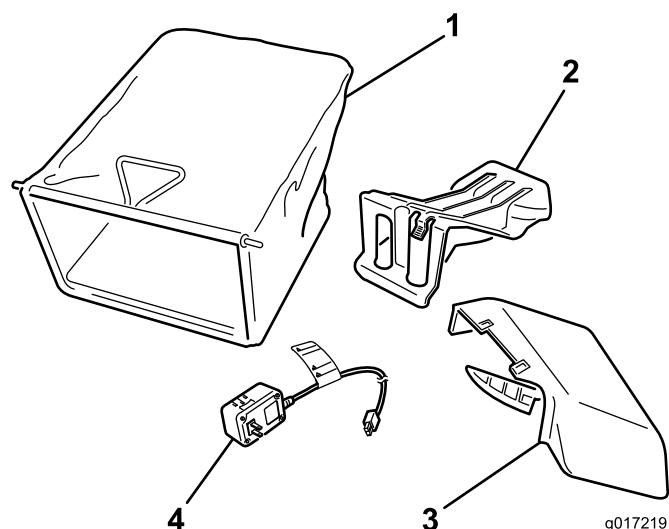
- | | |
|--------------------------------------|---|
| 1. Zijafvoergeleider | 10. Regelknop van de zelfaandrijving |
| 2. Bougie | 11. Accu (niet afgebeeld; uitsluitend modellen met elektrisch startsysteem) |
| 3. Peilstok/vulbuis (niet afgebeeld) | 12. Achterste maaivoogtehendel |
| 4. Handgreep van startkoord | 13. Afvoergeleider achterzijde |
| 5. Dop van brandstoftank | 14. Zekering |
| 6. Handgreepgrendel | 15. Luchtfilter |
| 7. Handgreepknop (2) | 16. Wasaansluiting |
| 8. Bovenste deel van de handgreep | 17. Voorste maaivoogtehendel |
| 9. Contactschakelaar | |



Figuur 11

Bovenste deel van de handgreep

- | | |
|--|----------------------------------|
| 1. Handgreep tractiehulp | 3. Bedieningsstang voor maaiemes |
| 2. Vergrendeling van bedieningsstang voor maaiemes | 4. Contactschakelaar |



Figuur 12

- | | |
|--|---|
| 1. Grasvanger | 3. Zijuitwerpkanal |
| 2. Afsluiter van achteruitwerpkanal (gemonteerd) | 4. Acculader (uitsluitend modellen met elektrisch startsysteem) |

Specificaties

Type	Gewicht	Lengte	Breedte	Hoogte
20975	62 kg	163 cm	81 cm	112 cm
20977	65 kg	163 cm	81 cm	112 cm

Gebruiksaanwijzing

De brandstoftank vullen

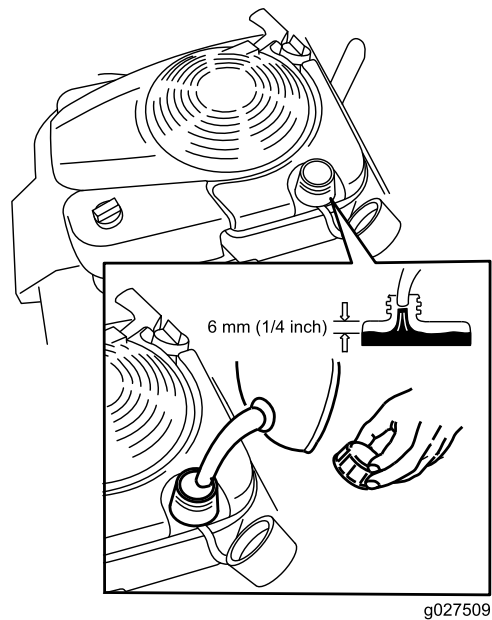
⚠ GEVAAR

Benzine is uitermate ontvlambaar en explosief. Brand of explosie van benzine kan brandwonden veroorzaken.

- Om te voorkomen dat een statische lading de benzine tot ontbranding kan brengen, moet u het benzinevat en/of de machine voordat u de tank vult op de grond plaatsen, niet op een voertuig of een ander object.
- Vul de brandstoftank in de open lucht wanneer de motor koud is. Neem gemorste benzine op.
- Rook niet als u omgaat met benzine, en houd benzine uit de buurt van open vuur of brandstof.
- Bewaar benzine in een goedgekeurd benzinevat en buiten bereik van kinderen.
- Gebruik voor de beste resultaten uitsluitend schone, verse (minder dan 30 dagen oud), loodvrije benzine met een octaangetal van 87 of hoger (indelingsmethode (R+M)/2).
- Met zuurstof verrijkte benzine met ten hoogste 10% ethanol of 15% MTBE is geschikt.
- **Ethanol:** Benzine met maximaal 10% ethanol (gasohol) of 15% MTBE (methyl-tertiair-butylether) per volume is aanvaardbaar. Ethanol en MTBE zijn niet hetzelfde. Benzine met 15% ethanol (E15) per volume is niet geschikt voor gebruik. Gebruik nooit benzine die meer dan 10% ethanol per volume bevat, zoals E15 (bevat 15% ethanol), E20 (bevat 20% ethanol), of E85 (bevat tot 85% ethanol). Ongeschikte benzine gebruiken kan leiden tot verminderde prestaties en/of motorschade die mogelijk niet gedekt wordt door de garantie.
- **Geen** benzine gebruiken die methanol bevat.
- Tijdens de winter **geen** brandstof bewaren in de brandstoftank of in vaten, tenzij u een brandstofstabilisator gebruikt.
- **Meng** nooit olie door benzine.

Vul de brandstoftank met verse loodvrije, normale benzine van een bekend merk (Figuur 13).

Belangrijk: Om startproblemen bij het volgende seizoen te verminderen, moet u het hele seizoen een stabilizer toevoegen aan de benzine. Gebruik nooit benzine die ouder is dan 30 dagen.



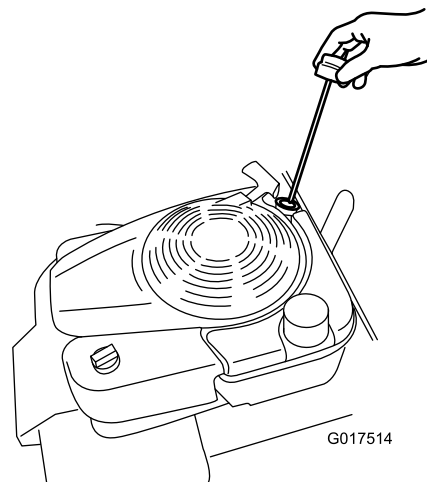
Figuur 13

Het motoroliepeil controleren

Onderhoudsinterval: Bij elk gebruik of dagelijks

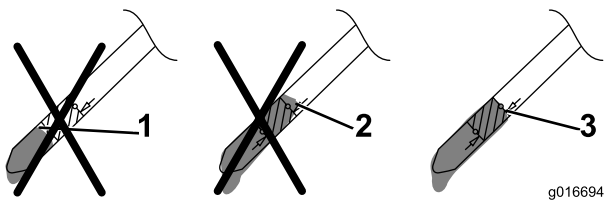
Maximaal vullen: 0,59 liter, type: SAE 30 reinigingsolie, met onderhoudsclassificatie SF, SG, SH, SJ, SL van het American Petroleum Institute [API] of hoger.

1. Plaats de machine op een horizontaal oppervlak.
2. Verwijder de peilstok (Figuur 14).



Figuur 14

3. Veeg het uiteinde van de peilstok af met een schone doek.
4. Steek de peilstok in de vulbuis en schroef hem er helemaal in.
5. Haal de peilstok eruit en lees het oliepeil af; zie Figuur 15.



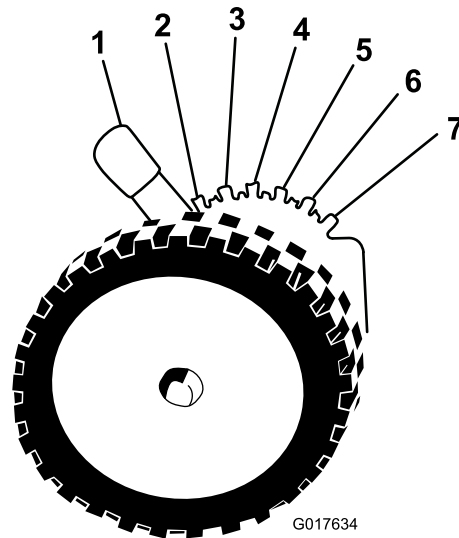
Figuur 15

1. Oliepeil te laag; vul olie bij.
2. Oliepeil te hoog; tap olie af uit het carter.
3. Het oliepeil is goed.

- Als het oliepeil te laag is, giet u **langzaam** een kleine hoeveelheid olie in de vulbuis. Herhaal vervolgens stappen 3 tot 5 totdat het oliepeil juist is; zie [Figuur 7](#).
- Als het oliepeil te hoog is, tapt u de overtollige olie af tot de peilstok het juiste oliepeil aangeeft; zie [Motorolie ververset \(bladz. 18\)](#).

Belangrijk: Als het oliepeil in het carter te hoog of te laag is en u laat de motor toch draaien, kunt u deze beschadigen.

6. Draai de peilstok met de hand stevig terug op zijn plaats.



Figuur 16

Voorste maaihoogtehendel

- | | |
|----------------|---------------|
| 1. A = 10,8 cm | 5. E = 5,7 cm |
| 2. B = 9,5 cm | 6. F = 4,4 cm |
| 3. C = 8,3 cm | 7. G = 3,2 cm |
| 4. D = 7,0 cm | |

De maaihoogte instellen

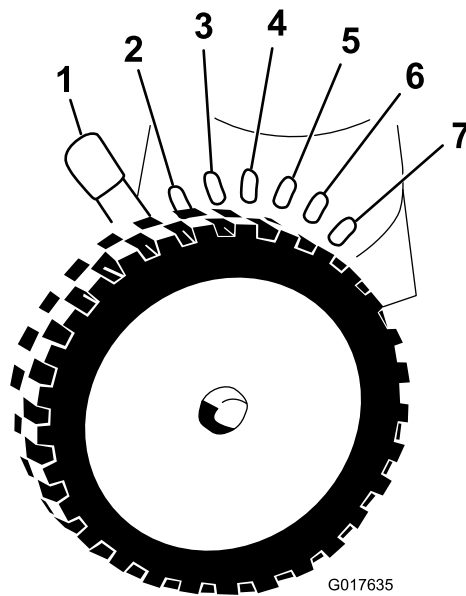
⚠ WAARSCHUWING

Bij het instellen van de maaihoogte kunt u in aanraking komen met de bewegende messen. Dit kan ernstig letsel veroorzaken.

- Zet de motor af en wacht totdat alle bewegende onderdelen tot stilstand gekomen zijn.
- Plaats uw vingers niet onder de behuizing als u de maaihoogte instelt.

Zet de maaihoogte op de gewenste stand; zie [Figuur 16](#) en [Figuur 17](#).

Opmerking: Om de machine hoger te zetten, moet u de voorste en achterste maaihoogtehendel naar voren bewegen; om de machine lager te zetten, moet u de maaihoogtehendels naar achteren bewegen. Stel de voor- en achterwielen in op dezelfde hoogte tenzij uitzonderlijke omstandigheden anders vereisen; zie [Tips voor bediening en gebruik \(bladz. 16\)](#).



Figuur 17

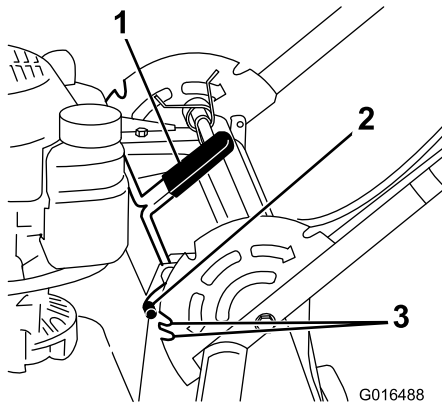
Achterste maaihoogtehendel

- | | |
|----------------|---------------|
| 1. A = 10,8 cm | 5. E = 5,7 cm |
| 2. B = 9,5 cm | 6. F = 4,4 cm |
| 3. C = 8,3 cm | 7. G = 3,2 cm |
| 4. D = 7,0 cm | |

Hoogte van handgreep instellen

U kunt de handgreep hoger of lager zetten in een stand die u comfortabeler vindt.

1. Trek de handgreepgrendel naar achteren om de vergrendelpennen vrij te stellen (Figuur 18).



Figuur 18

- | | |
|-------------------------|---------------|
| 1. Handgreepgrendel | 3. Inkepingen |
| 2. Vergrendelpennen (2) | |

2. Draai de handgreep en lijn de gewenste inkeping van de handgreepbeugel uit met de vergrendelpennen; zie Figuur 18.
3. Laat de handgreephendel los om de handgreep op zijn plaats te borgen.

De motor starten

Standaardmodel

Trek het startkoord langzaam uit totdat u weerstand voelt; daarna krachtig uittrekken. Laat het koord langzaam terugkeren.

Opmerking: Als de motor na enkele pogingen niet wil starten, moet u contact opnemen met een erkende Service Dealer.

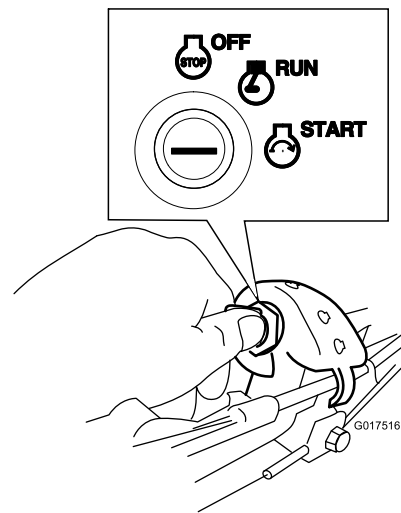
Model met elektrische starter

Start de motor van een model met elektrische starter door het contactsleuteltje of het startkoord te gebruiken.

- **Contactsleuteltje:** Draai het contactsleuteltje naar de stand Start (Figuur 19); laat de sleutel los zodra de motor start.

Belangrijk: Probeer niet om de motor te starten als de mesbedieningsstang voor het maimes ingeschakeld is; dit kan de zekering laten springen.

Opmerking: Houd het contactsleuteltje niet langer dan 5 seconden in de startstand. Anders kan de startmotor uitbranden.



Figuur 19

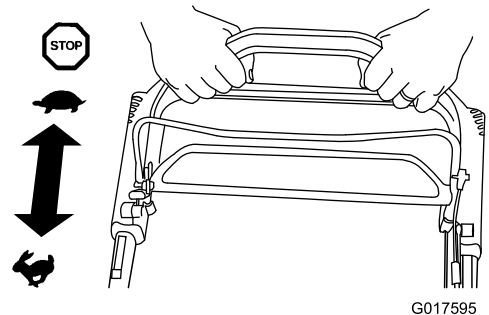
Startkoord:

1. Draai het contactsleuteltje naar de stand Lopen (Figuur 19).
2. Trek het startkoord langzaam naar achteren totdat u weerstand voelt; daarna krachtig uittrekken. Laat het koord langzaam terugkeren.

De zelfaandrijving gebruiken

Om de zelfaandrijving te activeren, loopt u gewoon vooruit. Neem het bovenste deel van de handgreep vast en houd uw ellebogen naast uw lichaam; de maaimachine richt zich automatisch naar uw loopsnelheid (Figuur 20).

Opmerking: U kunt de machine laten rijden met de maimesen ingeschakeld of uitgeschakeld.



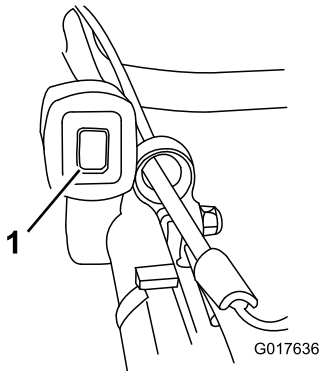
Figuur 20

Opmerking: Gebruik de handgreep voor tractiehulp in situaties waar u meer controle nodig hebt dan alleen de zelfaandrijving u kan geven.

Motor afzetten

Standaardmodel

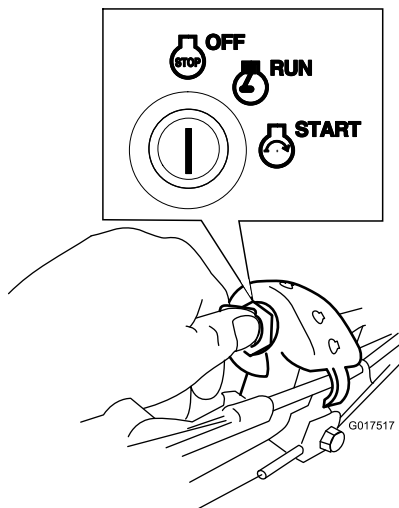
Druk de tuimelschakelaar (Figuur 21) in de Stopstand tot de motor stopt.



Figuur 21

Model met elektrische starter

1. Draai de sleutel naar de stand Uit (Figuur 22).



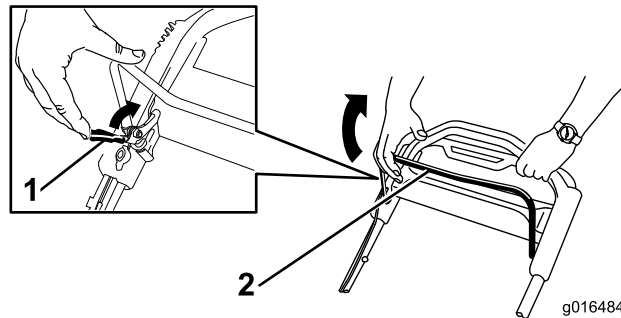
Figuur 22

2. Als de motor gestopt is, verwijdert u het contactsleuteltje. Neem het mee als u de machine achterlaat.

Het maimes inschakelen

Als u de motor start, mogen de messen niet draaien. U moet de maimes in werking stellen om te maaien.

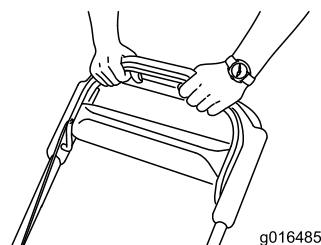
1. Trek de vergrendeling van de mesbedieningsstang achteruit naar de mesbedieningsstang (Figuur 23).



Figuur 23

1. Vergrendeling van bedieningsstang voor maimes
2. Bedieningsstang voor maimes

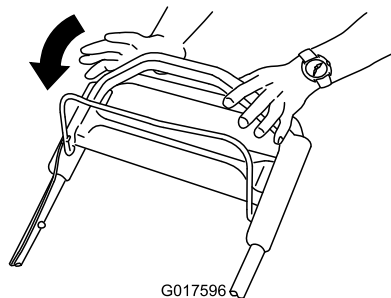
2. Trek **langzaam** de mesbedieningsstang achteruit naar de handgreep (Figuur 23).
3. Houd de bedieningsstang van het maimes tegen de handgreep (Figuur 24).



Figuur 24

Het maimes uitschakelen

Laat de bedieningsstang van het maimes los (Figuur 25).



Figuur 25

Belangrijk: Als u de bedieningsstang loslaat, moeten de messen binnen 3 seconden tot stilstand komen. Als dit niet gebeurt, mag u de machine niet verder gebruiken en moet u contact opnemen met een erkende servicedealer.

De werking van het stopsysteem van het maimes controleren

Voor elk gebruik moet u controleren of de messen stoppen binnen de 3 seconden nadat u de mesbedieningsstang hebt losgelaten.

De grasvanger gebruiken

Onderhoudsinterval: Bij elk gebruik of dagelijks

U kunt de grasvanger gebruiken om het stopsysteem van het maimes te controleren.

1. Verwijder de afsluiter van het achteruitwerpkanal.
2. Plaats de lege grasvanger op de maaimachine.
3. Start de motor.
4. Schakel de messen in.

Opmerking: De grasvanger moet gaan opzwellen. Dit betekent dat de messen ingeschakeld zijn en draaien.

5. Hou de grasvanger in het oog en laat de mesbedieningsstang los.

Opmerking: Als de grasvanger niet binnen de 3 seconden leegloopt, is het stopsysteem van het maimes mogelijk beschadigd. Als u hier niets aan doet, kan het onveilig worden om de machine te gebruiken. Neem contact op met een erkende servicedealer om uw maaimachine te laten inspecteren en repareren.

6. Zet de motor af en wacht totdat alle bewegende onderdelen tot stilstand gekomen zijn.

De grasvanger niet gebruiken

1. Plaats de maaimachine op een verhard oppervlak en uit de wind.
2. Stel alle 4 wielen in op de maaistand van 89 mm.
3. Neem een stuk krant en maak hiervan een prop die onder de machine past (met een doorsnede van ongeveer 75 mm).
4. Plaats de prop krantenpapier 13 cm vóór de maaimachine.
5. Start de motor.
6. Schakel de messen in.
7. Laat de mesbedieningsstang los en wacht 3 seconden.
8. Duw na 3 tellen de machine in een snelle beweging vooruit over de prop.
9. Zet de motor af en wacht totdat alle bewegende onderdelen tot stilstand gekomen zijn.
10. Ga naar de voorzijde van de maaimachine en controleer de prop krantenpapier.

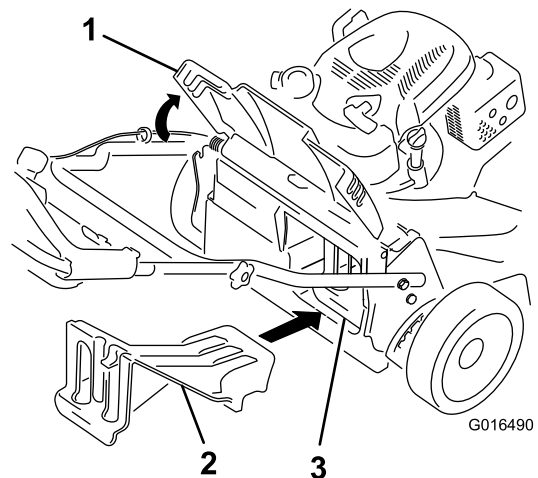
Opmerking: Als de prop niet onder de maaier is gegaan, herhaalt u stappen 4 tot en met 10.

11. Als de prop uit elkaar gevallen of versnipperd is, duidt dit erop dat de messen niet op de juiste manier zijn gestopt. Dit betekent dat u de machine niet veilig kunt gebruiken. Neem contact op met een erkende Service Dealer.

Maaisel recycleren

Als de machine wordt geleverd, is deze gereed om maaisel en bladafval naar het gazon te recycleren. De machine voorbereiden om te recycleren:

- Als de maaier voorzien is van een zijafvoerkanal, verwijder dit dan en laat de zijafvoergeleider zakken; zie [Het zijuitwerpkanal verwijderen \(bladz. 16\)](#).
- Verwijder de grasvanger als deze aan de machine is bevestigd; zie [De grasvanger verwijderen \(bladz. 15\)](#).
- Als de afsluiter van de achteruitworp niet aan de machine is bevestigd, neem deze dan vast bij de handgreep, til de afvoergeleider aan de achterzijde op, en breng de afsluiter in het achteruitworpkanal tot de vergrendeling op zijn plaats valt; zie [Figuur 26](#).



Figuur 26

1. Afvoergeleider achterzijde
2. Breng de afsluiter van het achteruitwerpkanal aan
3. Afsluiter van achteruitwerpkanal gemonteerd

⚠ WAARSCHUWING

Controleer of de afsluiter van de achterafvoer is gemonteerd alvorens het maaisel te recycleren. Schakel nooit de messen in wanneer noch de afsluiter van de achterafvoer noch de grasvanger gemonteerd is.

Het maaisel opvangen

Gebruik de grasvanger als u maaisel en bladafval wilt verzamelen.

⚠ WAARSCHUWING

Een versleten grasvanger kan kleine steentjes en andere voorwerpen uitwerpen, waardoor u of omstanders ernstig lichamelijk of dodelijk letsel kunnen oplopen.

Controleer de grasvanger regelmatig. Plaats een nieuwe Toro-grasvanger als de oude is beschadigd.

Als het zijuitwerpkanaal op de maaier is bevestigd, moet u dit verwijderen voordat u het maaisel gaat opvangen; zie [Het zijuitwerpkanaal verwijderen](#) (bladz. 16).

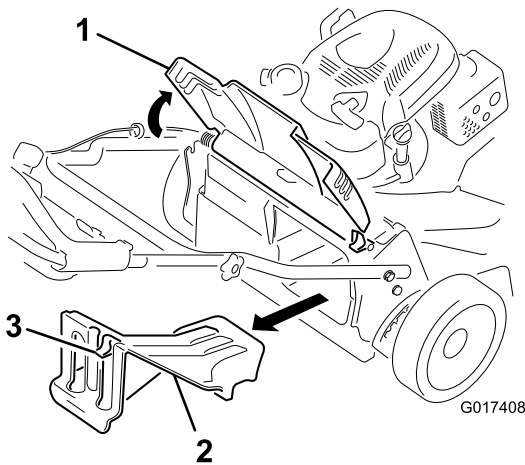
⚠ WAARSCHUWING

De maaimessen zijn scherp; de maaimessen aanraken kan ernstig lichamelijk letsel veroorzaken.

Zet de motor af en wacht totdat alle bewegende onderdelen tot stilstand zijn gekomen voordat u de bestuurderspositie verlaat.

De grasvanger plaatsen

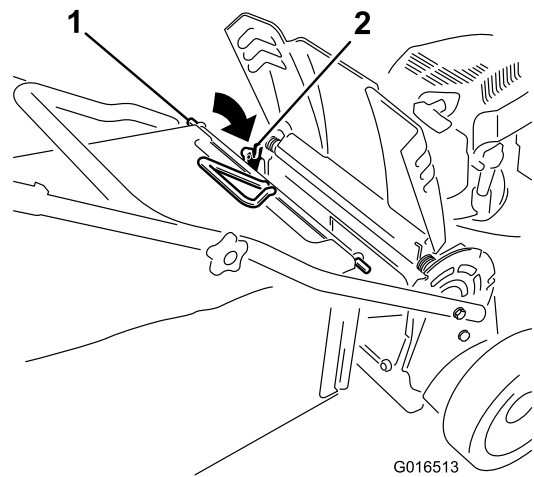
1. Zet de afvoergeleider aan de achterzijde omhoog en houd hem in deze stand ([Figuur 27](#)).



Figuur 27

1. Afvoergeleider achterzijde
2. Afsluiter van achteruitwerpkanaal
3. Vergrendeling

en weer om zeker te zijn dat de stang helemaal in de beide inkepingen zit; zie [Figuur 28](#).



Figuur 28

1. Grasvangerstang
2. Inkeping (2)

4. Laat de afvoergeleider aan de achterzijde zakken tot deze op de grasvanger ligt.

De grasvanger verwijderen

Om de grasvanger te verwijderen voert u de bovenstaande stappen van 'De grasvanger monteren' in omgekeerde volgorde uit.

Het maaisel zijwaarts afvoeren

Gebruik de zijafvoer als u zeer hoog gras maait.

Als de grasvanger op de machine zit, moet u die verwijderen en de afsluiter van de achteruitworp plaatsen (zie [De grasvanger verwijderen](#) (bladz. 15)) vóór u het maaisel zijwaarts afvoert.

Belangrijk: Controleer of de afsluiter van de achterafvoer is gemonteerd alvorens het maaisel te recyclen ([Figuur 26](#)).

⚠ WAARSCHUWING

Het maaimes is scherp, contact met het maaimes kan ernstig lichamelijk letsel veroorzaken.

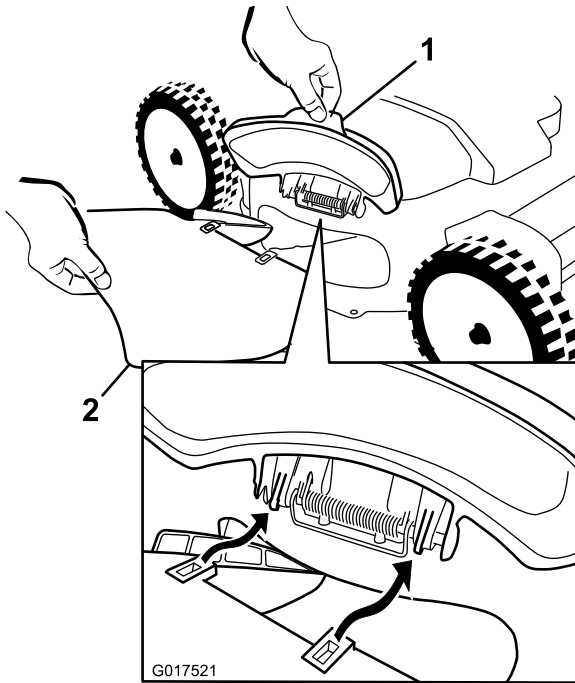
Zet de motor af en wacht totdat alle bewegende onderdelen tot stilstand zijn gekomen voordat u de bestuurderspositie verlaat.

2. Verwijder de afsluiter van het achteruitwerpkanaal door de vergrendeling met uw duim naar beneden te drukken en de afsluiter uit de machine te trekken ([Figuur 27](#)).
3. Breng de grasvangerstang aan in de inkepingen onderaan de handgreep en schud de grasvanger heen

Zijuitwerpkanaal monteren

Met het kanaal in uw rechterhand:

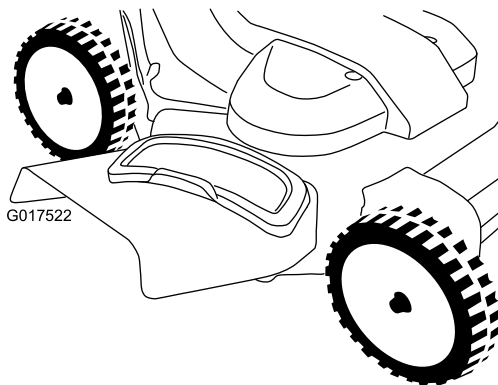
1. Zet de zijafvoergeleider open (Figuur 29).



Figuur 29

1. Zijafvoergeleider
2. Zijuitwerpkanal

2. Monteer de zijafvoergeleider zoals getoond in [Figuur 29](#) en [Figuur 30](#), en sluit de geleider op het kanaal.



Figuur 30

Het zijuitwerpkanal verwijderen

Om het zijuitwerpkanal te verwijderen voert u de bovenstaande stappen van 'Zijuitwerpkanal monteren' in omgekeerde volgorde uit.

Tips voor bediening en gebruik

Algemene maaitips

- Verwijder losse stokken, takken, stenen, draden, touw en ander afval dat de messen kan raken uit het werkgebied.
- Zorg ervoor dat de messen geen vaste voorwerpen raken. Maai nooit met opzet over voorwerpen.
- Als de maaimachine toch een voorwerp raakt en begint te trillen, moet u meteen de motor afzetten, de bougiekabel losmaken en de maaimachine op beschadiging controleren.
- De beste resultaten krijgt u door voordat het maaiseizoen begint de messen te vervangen door nieuwe Toro-messen voor uw model.
- Vervang indien nodig de maaimessen door Toro-messen.

Gras maaien

- U moet telkens niet meer dan ongeveer eenderde van de grassprietten afmaaien. Maai niet met een stand lager dan 51 mm, tenzij de grasmat dun is, of als het laat in het najaar is wanneer het gras langzamer begint te groeien.
- Als u gras wilt maaien dat langer dan 15 cm is, moet u maaien op de maximale maaihoogte en met een langzamere loopsnelheid. Vervolgens gaat u maaien op een lagere maaihoogte om het gazon een zo fraai mogelijk uiterlijk te geven. Als het gras te hoog is, kan de machine verstopt raken en de motor afslaan.
- Maai steeds in wisselende richtingen. Hierdoor wordt het maaisel beter over het gazon verstrooid, zodat het gazon gelijkmatig wordt bemest.
- Als u met het uiterlijk van het voltooide gazon niet tevreden bent, probeer dan een of meer van de volgende stappen:
 - Vervang de maaimessen of laat ze slijpen.
 - Loop langzamer tijdens het maaien.
 - Stel de maaimachine in op een hogere maaihoogte.
 - Laat de maai banen overlappen in plaats van steeds een volledig nieuwe baan te maaien.
 - Stel de maaihoogte bij de voorwielen een stand lager in dan bij de achterwielen.
 - Maai het gras vaker.
- Maai uitsluitend droog gras of droge bladeren. Nat gras en natte bladeren gaan aancoeken, waardoor de maaimachine verstopt kan raken of de motor kan afslaan.

⚠ WAARSCHUWING

Als u nat gras en natte bladeren maait, kunt u uitglijden, in aanraking komen met het mes en ernstig letsel oplopen. Maai uitsluitend in droge omstandigheden.

Bladeren fijnmaken

- Na maaien met bladerlaag moet minstens de helft van het gazon zichtbaar blijven door de bladerlaag. Mogelijk moet u de bladeren opnieuw fijnmaken.
- Als er een laag bladeren van meer dan 13 cm op het gazon ligt, moet u de voorwielen één of twee uitsparingen hoger zetten dan de achterwielen.
- Als de maaimachine de bladeren niet fijn genoeg maakt, is het beter om wat langzamer te maaien.

Onderhoud

Opmerking: Bepaal vanuit de normale bestuurderspositie de linker- en rechterzijde van de machine.

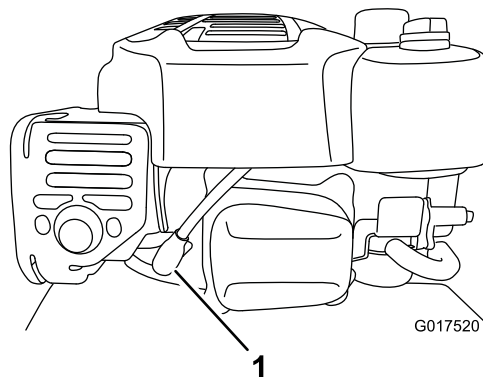
Aanbevolen onderhoudsschema

Onderhoudsinterval	Onderhoudsprocedure
Na de eerste 5 bedrijfsuren	<ul style="list-style-type: none">• Ververs de motorolie.
Bij elk gebruik of dagelijks	<ul style="list-style-type: none">• Controleer het motoroliepeil.• Controleer de werking van het stopsysteem van het maimes.• Controleer het luchtfilter en reinig of vervang indien nodig.• Controleer de maaimessen.• De onderkant van de machine reinigen.
Om de 25 bedrijfsuren	<ul style="list-style-type: none">• Laad de accu op (uitsluitend model met elektrisch startsysteem).
Om de 50 bedrijfsuren	<ul style="list-style-type: none">• Ververs de motorolie.• Onderhoud het mesaandrijvingssysteem.
Vóór de stalling	<ul style="list-style-type: none">• Laad de accu op (uitsluitend model met elektrisch startsysteem).• Laat de benzine uit de brandstoftank lopen voordat u vereiste reparaties uitvoert of de machine stalt.
Jaarlijks	<ul style="list-style-type: none">• Onderhoud het luchtfilter; vervang het vaker als de machine wordt gebruikt in stoffige of vuile omstandigheden.• Ververs de motorolie.• Vervang de maaimessen of laat ze slijpen (vaker als de snijranden snel bot worden).• Controleer de bougie (gebruik een Champion RC12YC, NGK BKR5SE-11, of gelijkwaardig); raadpleeg de Gebruikershandleiding van de motor.• Raadpleeg de gebruikershandleiding van de motor voor verdere onderhoudsprocedures.

Belangrijk: Raadpleeg de gebruikershandleiding van de motor voor verdere onderhoudsprocedures.

Vorbereidingen voor onderhoudswerkzaamheden

1. Zet de motor af en wacht totdat alle bewegende onderdelen tot stilstand gekomen zijn.
2. Maak de bougiekabel los van de bougie (Figuur 31).



Figuur 31

1. Bougiekabel

Belangrijk: Voordat u de machine kantelt om olie te verversen of de messen te vervangen, moet u de machine gebruiken totdat de benzinetank

leeg is. Als u de machine moet kantelen voordat de benzinetank leeg is, dient u de benzine met een handpomp uit de tank te pompen. Kantel de maaier altijd zo op zijn zijkant dat het luchtfilter omhoog wijst.

⚠ WAARSCHUWING

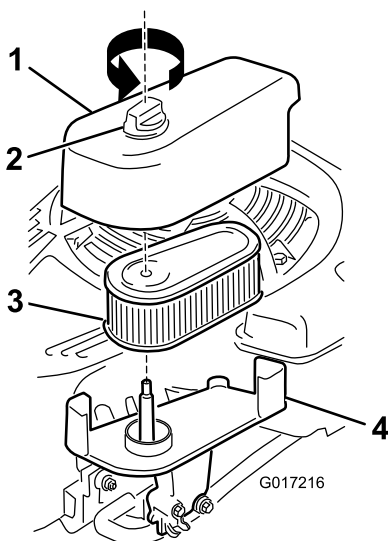
Als u de machine kantelt, kan er benzine uit de tank lekken. Benzine is ontvlambaar en explosief en kan brandwonden veroorzaken.

Onderhoud van het luchtfilter

Onderhoudsinterval: Jaarlijks

Bij elk gebruik of dagelijks

1. Maak de bevestiging los en verwijder het deksel (Figuur 32).



Figuur 32

- | | |
|----------------|-----------|
| 1. Deksel | 3. Filter |
| 2. Bevestiging | 4. Basis |

2. Verwijder en controleer het filter.
 - Als het filter is beschadigd of nat is van olie of brandstof, moet u het vervangen.
 - Als het filter vuil is, tik het dan enkele keren tegen een hard oppervlak of blaas het vuil van de binnenkant van het filter naar buiten met perslucht met een maximale druk van 30 psi.

Opmerking: Vuil niet langs de buitenkant van het filter borstelen of blazen; dit drijft het vuil in de vezels.

3. Maak de behuizing en het deksel van het luchtfilter schoon met een vochtige doek.

Belangrijk: Zorg dat er geen vuil in de buurt van de luchtopening komt.

4. Plaats het filter op de basis.
5. Plaats het deksel en zet de bevestiging stevig vast.

Motorolie verversen

Onderhoudsinterval: Na de eerste 5 bedrijfsuren

Om de 50 bedrijfsuren

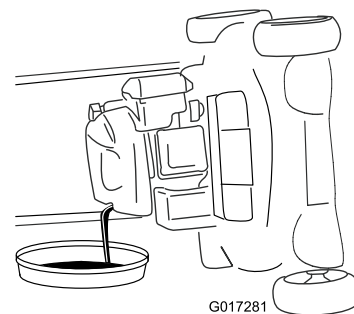
Jaarlijks

Maximaal vullen: 0,59 liter, type: SAE 30 reinigungsolie, met onderhoudsclassificatie SF, SG, SH, SJ, SL van het American Petroleum Institute [API] of hoger.

1. Controleer of de brandstoftank weinig of geen brandstof bevat zodat de brandstof niet lekt als u de maaier op de zijkant kantelt.
2. Voordat u de olie ververst, moet u de motor enkele minuten laten lopen zodat de olie warm wordt.

Opmerking: Warme olie is vloeibaarder en voert vervuilingen beter mee.

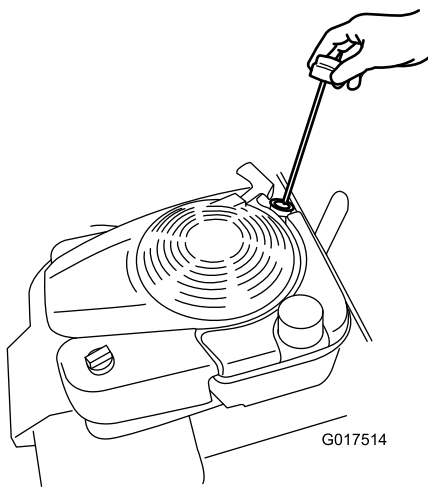
3. Verwijder de bougiekabel van de bougie. Zie [Vorbereidingen voor onderhoudswerkzaamheden](#) (bladz. 17).
4. Kantel de maaier op de zijkant, met de peilstok naar beneden, tot het bovenste deel van de handgreep op de grond ligt.
5. Plaats een opvangbak onder de peilstok.
6. Verwijder de peilstok en laat de gebruikte olie in de opvangbak lopen (Figuur 33).



Figuur 33

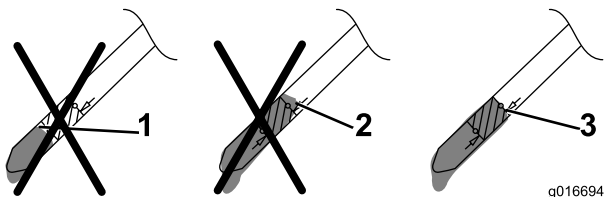
7. Nadat de gebruikte olie is afgetapt, zet u de maaier terug in de werkstand.
8. Neem de peilstok eruit (Figuur 34) en giet ongeveer 3/4 van de capaciteit van het oliecarter in de vulbuis.

Opmerking: Maximaal vullen: 0,59 liter, type: SAE 30 reinigungsolie, met onderhoudsclassificatie SF, SG, SH, SJ, SL van het American Petroleum Institute [API] of hoger.



Figuur 34

9. Veeg het uiteinde van de peilstok af met een schone doek.
10. Steek de peilstok in de vulbuis en schroef hem er helemaal in.
11. Haal de peilstok eruit en controleer het oliepeil; zie [Figuur 35](#).



Figuur 35

1. Oliepeil te laag; vul olie bij.
2. Oliepeil te hoog; tap olie af uit het carter.
3. Het oliepeil is goed.

- Als het oliepeil te laag is, giet u **langzaam** een kleine hoeveelheid olie in de vulbuis. Herhaal vervolgens stappen 9 tot 11 totdat het oliepeil juist is; zie [Figuur 35](#).
- Als het oliepeil te hoog is, tapt u de overtollige olie af tot de peilstok het juiste oliepeil aangeeft. Voor het aftappen van overtollige olie, zie [Motorolie verversen \(bladz. 18\)](#).

Belangrijk: Als het oliepeil in het carter te hoog of te laag is en u laat de motor toch draaien, kunt u deze beschadigen.

12. Draai de peilstok met de hand stevig terug op zijn plaats.
13. Recycleer de gebruikte olie.

De accu opladen

Onderhoudsinterval: Om de 25 bedrijfsuren

Vóór de stalling

Uitsluitend model met elektrisch startsysteem

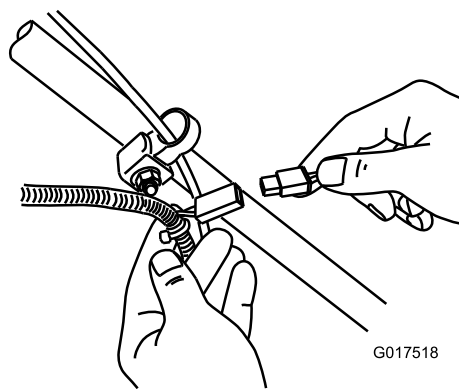
⚠ WAARSCHUWING

Accuklemmen, accupolen en dergelijke onderdelen bevatten lood en loodverbindingen. Van deze stoffen is bekend dat ze kanker en schade aan de voortplantingsorganen veroorzaken. **Was altijd uw handen nadat u met de accu in aanraking bent geweest.**

Laad de accu voor het eerste gebruik gedurende 24 uur op, doe dit vervolgens elke maand (steeds na 25 keer starten) of wanneer dit nodig is. Gebruik de acculader altijd op een beschutte plaats en laad de accu op bij kamertemperatuur (22° C) indien dit mogelijk is.

Opmerking: De machine is uitgerust met een laadsysteem met alternator.

1. Sluit de acculader aan op de kabelboom van de machine die zich onder het contactsleuteltje bevindt ([Figuur 36](#)).



Figuur 36

2. Sluit de acculader aan op een stopcontact.

Opmerking: De lader is mogelijk voorzien van een LED-display met twee kleuren waarmee de volgende laadstatus kan worden weergegeven:

- Een rood lampje geeft aan dat de lader de accu laadt.
- Een groen lampje geeft aan dat de accu volledig is opgeladen of is losgekoppeld van de accu.
- Een knipperend licht dat wisselt tussen rood en groen geeft aan dat de accu bijna volledig is opgeladen. Het duurt hierna nog maar enkele minuten tot de accu volledig is opgeladen.

Opmerking: Als de accu niet meer kan worden opgeladen, moet u deze verwerken volgens de plaatselijk geldende voorschriften.

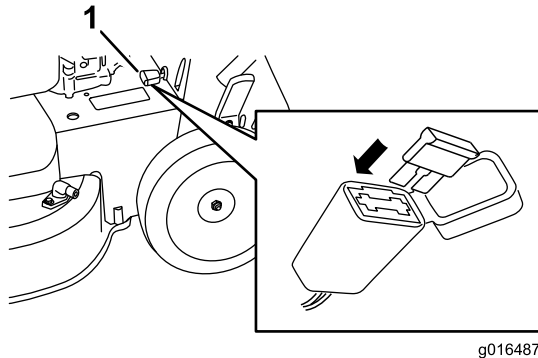
De zekering vervangen

Uitsluitend model met elektrisch startsysteem

Als de accu niet oplaadt of de motor niet gaat lopen met behulp van de elektrische starter, is de zekering waarschijnlijk doorgebrand; vervang deze door een 40 A insteekzekering.

Belangrijk: U kunt de machine pas starten met het elektrische startsysteem of de accu opladen als een zekering is gemonteerd die werkt.

1. Open de afgedichte zekeringhouder en vervang de zekering (Figuur 37).



Figuur 37

1. Zekeringhouder

2. Sluit het deksel van de zekeringhouder en zorg ervoor dat het goed afgedicht is.

De accu vervangen

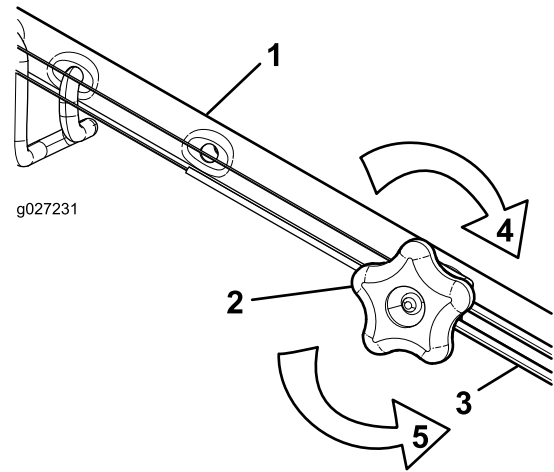
Uitsluitend model met elektrisch startsysteem

Neem contact op met een erkende Service Dealer.

Zelfaandrijving afstellen

Wanneer u een nieuwe kabel voor de zelfaandrijving monteert of de zelfaandrijving ontregeld is, moet u de zelfaandrijving afstellen.

1. Draai de stelknop linksom om het afstelmechanisme van de kabel los te zetten (Figuur 38).



Figuur 38

1. Handgreep (linkerzijde)
2. Stelknop
3. Kabel van zelfaandrijving
4. Draai de knop rechtsom om de afstelling te borgen.
5. Draai de knop linksom om het afstelmechanisme los te zetten.

2. Stel de kabelspanning af (Figuur 38) door de kabel naar achteren of naar voren te bewegen en hem in deze positie te houden.

Opmerking: Duw de kabel naar de motor om de tractie te verhogen; trek de kabel weg van de motor om de tractie te verkleinen.

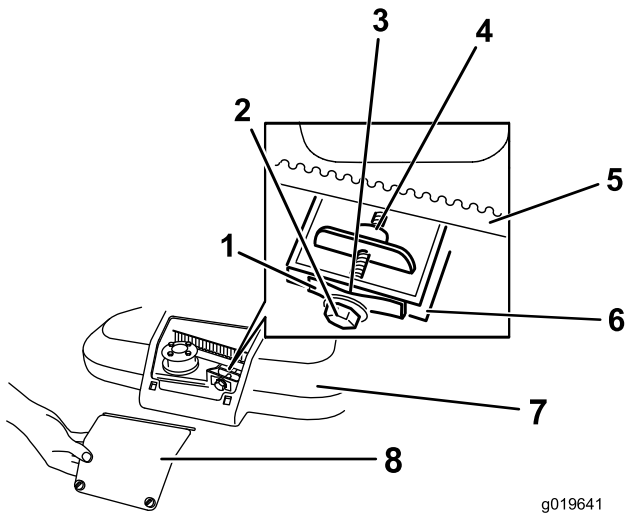
3. Draai de stelknop rechtsom om de afstelling van de kabel te borgen.

Opmerking: Draai de knop met de hand stevig vast.

Onderhoud van het mesaandrijfsysteem

Onderhoudsinterval: Om de 50 bedrijfsuren

1. Zet de 2 schroeven van het paneel van de drijfriemkap los en verwijder het paneel (Figuur 39).



Figuur 39

g019641

- | | |
|--------------------|----------------------------|
| 1. Riemspringsveer | 5. Mesaandrijfriem |
| 2. Stelbout | 6. Wand |
| 3. Tussenruimte | 7. Drijfriemkap |
| 4. Stelmoer | 8. Paneel van drijfriemkap |

2. Borstel of blaas het vuil uit de binnenzijde van het scherm en van alle onderdelen.
3. Hou een voelmaat van 0,26 mm, een stukje papier of een fichekaart tegen de wand en schuif het naar beneden achter de riemspringsveer (Figuur 39).

Opmerking: Als er zichtbare speling is tussen de voelmaat en de veer, moet u de stelbout en -moer aandraaien tot het papier maar net vrij in en uit de tussenruimte kan schuiven (Figuur 39).

Belangrijk: Draai de stelbout niet te vast aan. Dit kan de mesaandrijfriem beschadigen.

4. Monteer het paneel van de drijfriemkap.

Onderhoud van de maaimessen

Onderhoudsinterval: Jaarlijks

Belangrijk: *U hebt een momentsleutel nodig om de messen op correcte wijze te monteren. Als u geen momentsleutel hebt of niet goed weet hoe u de montage moet uitvoeren, kunt u contact opnemen met een erkende servicedealer.*

Controleer of de messen scherp zijn en tekenen van slijtage of beschadiging vertonen telkens als u moet tanken; zie [De maaimessen controleren \(bladz. 22\)](#). Als de snijrand bot is of bramen vertoont, moet u het mes laten slijpen of vervangen. Als een mes versleten, gebogen, beschadigd of gebarsten is, moet u het onmiddellijk vervangen door een origineel Toro-mes.

⚠ GEVAAR

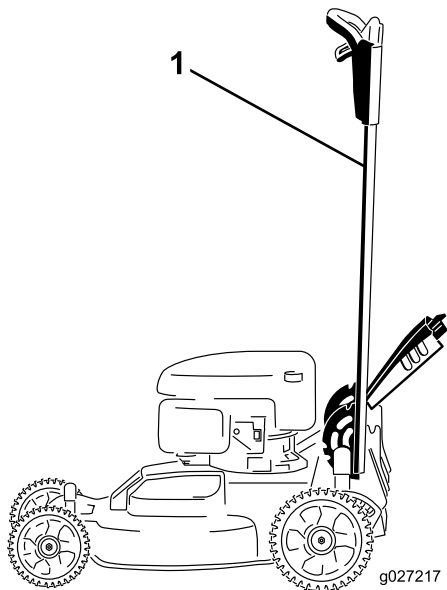
Een versleten of beschadigd mes kan breken en een stuk van het mes kan worden uitgeworpen in de richting van de gebruiker of omstanders en ernstig lichamelijk of dodelijk letsel toebrengen.

- Controleer op gezette tijden de maaimessen op slijtage of beschadigingen.
- Vervang een versleten of beschadigd mes.

Opmerking: Zorg gedurende het hele maaiseizoen voor scherpe maaimessen. Scherpe messen snijden het gras goed af zonder het te scheuren of te kwetsen. Door scheuren en kwetsen wordt het gras bruin aan de randen, waardoor het langzamer groeit en gevoeliger is voor ziekten.

Onderhoud van de maaimessen: voorbereiding

1. Borg de handgreep in de verticale stand (Figuur 40); zie [Hoogte van handgreep instellen](#) (bladz. 12).



Figuur 40

1. Handgreep vergrendeld in de verticale stand

2. Kantel de machine op de zijkant met het luchtfilter naar boven, tot het bovenste deel van de handgreep op de grond ligt.

⚠ WAARSCHUWING

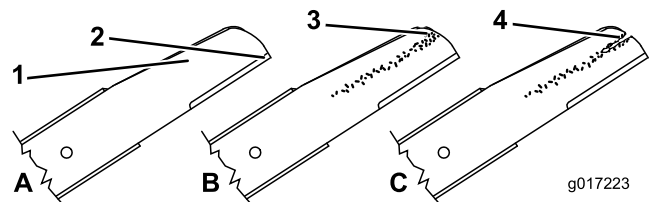
De maaimessen zijn scherp; de maaimessen aanraken kan ernstig lichamenlijk letsel veroorzaken.

- Verwijder de bougiekabel van de bougie.
- Gebruik handschoenen als u het mes monteert.

De maaimessen controleren

Onderhoudsinterval: Bij elk gebruik of dagelijks

1. Controleer de snijranden (Figuur 41). Als de randen niet scherp zijn of bramen vertonen, moet u de maaimessen verwijderen en slijpen of vervangen.
2. Controleer de messen zelf, met name het gebogen deel (Figuur 41).



Figuur 41

1. Snijrand
2. Gebogen deel
3. Slijtage/groefvorming
4. Scheur

Opmerking: Als u beschadiging, slijtage of groefvorming in dit deel constateert (Figuur 41), moet u het mes direct vervangen door een nieuw.

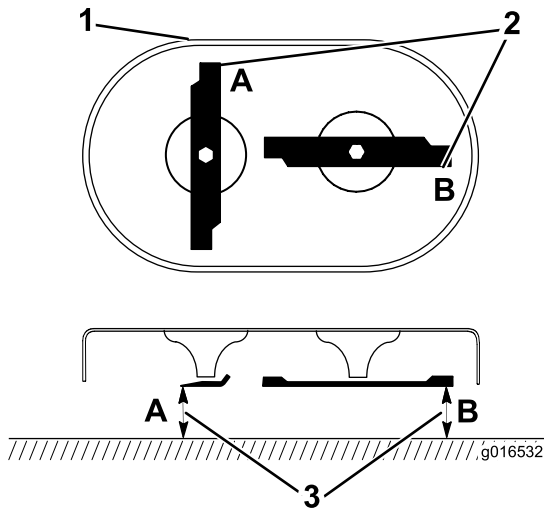
⚠ GEVAAR

Als een mes gaat slijten, kan er een groef ontstaan tussen de vleugel en het platte deel van het mes. Uiteindelijk kan dan een stuk van het mes afbreken en van onder de maaiakast worden weggeslingerd waardoor de bestuurder of een omstander ernstig letsel kan oplopen.

- Controleer op gezette tijden het maimes op slijtage of beschadigingen.
 - Probeer nooit een krom mes recht te buigen of een gebroken of gescheurd mes te lassen.
 - Vervang een versleten of beschadigd mes.
3. Controleer op kromme messen; zie [Controle op kromme messen](#) (bladz. 23).

Controle op kromme messen

1. Draai de messen tot de positie die u ziet op [Figuur 42](#).



Figuur 42

1. Voorkant van maaidek
2. Meten bij A en B
3. Meet vanaf de snijrand tot op een gelijk, horizontaal oppervlak

2. Meet van een horizontaal oppervlak tot de snijranden op de plaatsen A en B, ([Figuur 42](#)), en noteer de metingen.
3. Draai de messen tot hun tegenovergestelde uiteinden zich op plaatsen A en B bevinden.
4. Herhaal de metingen van stap 2 en noteer ze.

Opmerking: Als het verschil tussen de afmetingen A en B die u verkregen hebt in stap 2 en 4 meer is dan 3 mm, is het mes gebogen en moet het vervangen worden; zie [Maaimessen verwijderen](#) (bladz. 23) en [Maaimessen monteren](#) (bladz. 23).

⚠ WAARSCHUWING

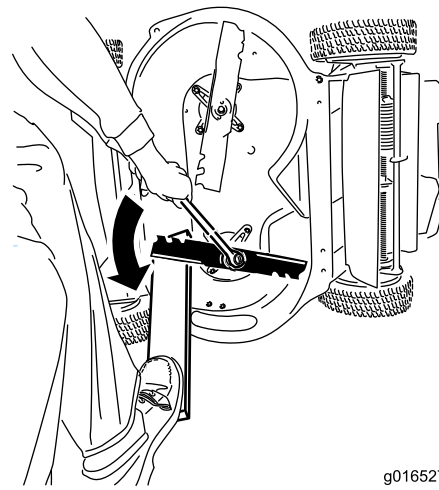
Een krom of beschadigd mes kan breken en u of omstanders ernstig letsel toebrengen.

- Vervang altijd een krom of beschadigd mes door een nieuw mes.
- Vijl of maak nooit scherpe inkepingen in de snijranden of het oppervlak van het mes.

Maaimessen verwijderen

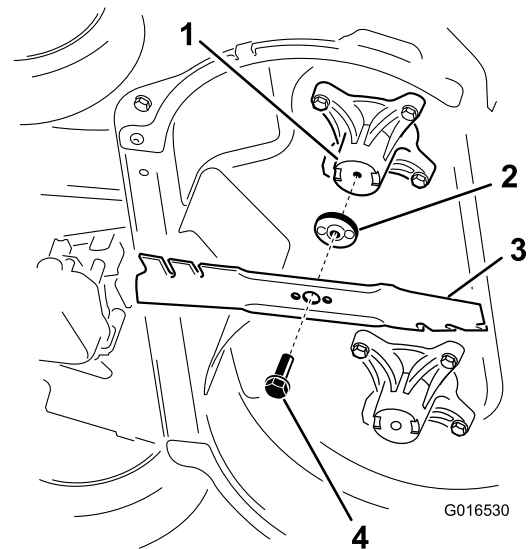
Vervang de messen als de machine een vast object raakt of als een mes gebogen of uit balans is. Vervang de messen alleen door originele messen van Toro.

1. Gebruik een houten blok om de messen te ondersteunen en draai de mesbout linksom zoals getoond in [Figuur 43](#).



Figuur 43

2. Verwijder de messen zoals getoond in [Figuur 44](#).



Figuur 44

1. As (2)
2. MESAANDRIJVING (2)
3. Mes (2)
4. Mesbout (2)

3. Inspecteer de pennen van de mesaandrijvingen op slijtage en beschadiging.

Maaimessen monteren

1. Monteer het eerste mes horizontaal en breng al het bevestigingsmateriaal aan zoals in [Figuur 44](#).

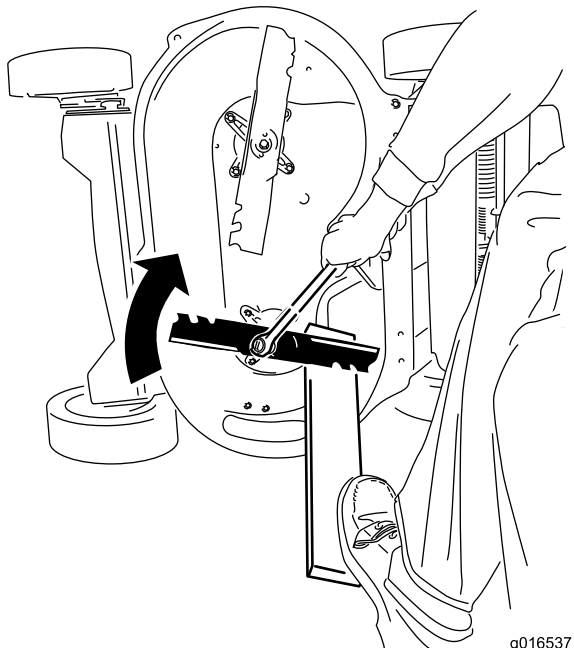
Opmerking: Draai de bout vast met de hand.

Belangrijk: De gebogen uiteinden van de messen moeten naar de machine wijzen.

Zorg ervoor dat de uitstekende delen van de mesaandrijvingen in de inkepingen in de kop van de overeenkomende as zitten, en de pennetjes aan de andere kant van de mesaandrijvingen in de gaten van het overeenkomende mes.

- Ondersteun de messen met een plank en draai de mesbout rechtsom met een momentsleutel zoals in [Figuur 45](#); draai de mesbout vast met een torsie van 82 Nm.

Belangrijk: Een bout die is vastgedraaid met een torsie van 82 Nm zit erg vast. Zet je gewicht op de momentsleutel en draai de bout stevig vast. Het is erg moeilijk om deze bout te vast te draaien.

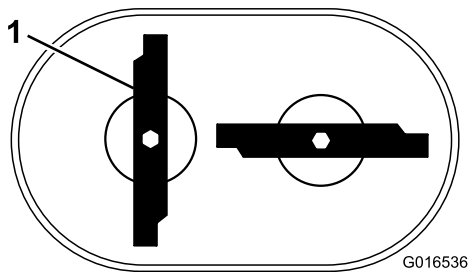


Figuur 45

g016537

- Draai het gemonteerde mes een kwartslag tot het verticaal staat en monteer het andere mes op dezelfde manier als het eerste (zie stap 1).

Opmerking: De messen moeten loodrecht op elkaar staan in een omgekeerde T, zoals op [Figuur 46](#).



Figuur 46

G016536

- Mes (2)

- Draai het tweede mes vast; zie 2.
- Draai de messen handmatig 360° rond om zeker te zijn dat ze elkaar niet raken.

Opmerking: Als de messen elkaar raken, zijn ze niet juist gemonteerd. Herhaal stappen 1 tot 3 totdat de messen elkaar niet meer raken.

⚠ WAARSCHUWING

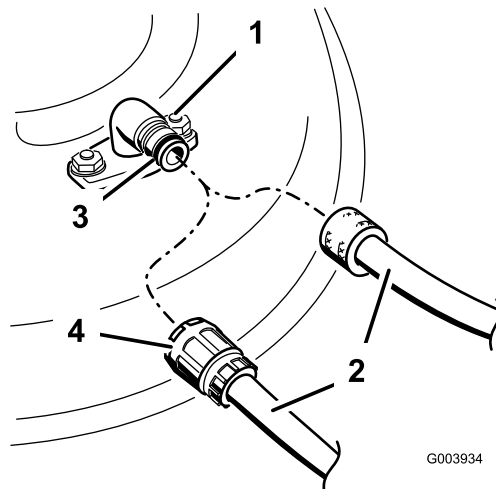
Een onjuiste montage van de messen kan de machine beschadigen of de bestuurder of omstanders verwonden.

De onderkant van de machine reinigen

Onderhoudsinterval: Bij elk gebruik of dagelijks—De onderkant van de machine reinigen.

- Plaats de machine op een horizontaal oppervlak.
- Zet de motor af en wacht totdat alle bewegende onderdelen tot stilstand zijn gekomen voordat u de bestuurderspositie verlaat.
- Zet de machine in de laagste maaistand.
- Bevestig een slang aan de wasaansluiting en zet de kraan stevig open ([Figuur 47](#)).

Opmerking: Smeer vaseline op de O-ring van de wasaansluiting om de koppeling gemakkelijker te bevestigen en de O-ring te beschermen.



Figuur 47

G003934

- | | |
|-------------------|------------------|
| 1. Wasaansluiting | 3. O-ring |
| 2. Slang | 4. Snelkoppeling |

- Start de motor, schakel de maaikoppelingshendel in en laat de machine 1 tot 3 minuten lopen.
- Schakel de maaikoppelingshendel uit, stop de motor en wacht totdat alle bewegende onderdelen tot stilstand gekomen zijn.
- Draai de kraan dicht en maak de snelkoppeling los van de wasaansluiting.

Opmerking: Als de machine na één wasbeurt niet schoon is, moet u deze 30 minuten laten inweken. Herhaal daarna deze procedure.

8. Laat de machine opnieuw één tot drie minuten lopen met de messen ingeschakeld om het overtollige water te verwijderen.

⚠ WAARSCHUWING

Een gebroken of ontbrekende wasaansluiting kan voorwerpen uitwerpen of contact met het maaimes veroorzaken, waardoor u en anderen letsel kunnen oplopen. Contact met een maimes of uitgeworpen voorwerpen kan ernstig lichamelijk of dodelijk letsel veroorzaken.

- Een gebroken of ontbrekende wasaansluiting moet direct worden vervangen, voordat u de machine opnieuw gebruikt.
- Steek nooit uw handen of voeten onder de machine of door openingen in de machine.

Stalling

Stal de maaimachine op een koele, schone, droge plaats.

Algemene informatie

1. Voer de aanbevolen jaarlijkse onderhoudsprocedures uit; zie [Onderhoud \(bladz. 17\)](#).
2. De onderkant van de machine reinigen; raadpleeg [De onderkant van de machine reinigen \(bladz. 24\)](#).
3. Verwijder haksel, vuil en roet van de buitenste motoronderdelen, de uitlaating en de bovenkant van de machine.
4. Controleer de conditie van de maaimessen; raadpleeg [De maaimessen controleren \(bladz. 22\)](#).
5. Geef het luchtfilter een onderhoudsbeurt; zie [Onderhoud van het luchtfilter \(bladz. 18\)](#).
6. Draai alle moeren, bouten en schroeven goed aan.
7. Werk alle geroeste of afgebladderde verfoppervlakken bij met lak die verkrijgbaar is bij een erkende servicedealer.
8. Laad de accu voor het eerste gebruik gedurende 24 uur op, haal vervolgens de acculader uit het stopcontact en stal de machine in een onverwarmde ruimte. Als u de machine in een verwarmde ruimte stalt, moet u de accu om de 90 dagen opladen (uitsluitend modellen met elektrisch startsysteem).
9. Klap de handgreep in om de machine te stallen; zie [Hoogte van handgreep instellen \(bladz. 12\)](#).

Het brandstofsysteem gebruiksklaar maken

⚠ WAARSCHUWING

Benzine kan bij langdurige opslag verdampen en de benzedampen kunnen ontploffen als zij in contact komen met een open vuur.

- Bewaar benzine niet voor langere tijd.
- Stal de maaimachine niet met benzine in de brandstoftank of de carburateur in een afgesloten ruimte waar open vuur is. (bijvoorbeeld een oven of de waakvlam van een boiler).
- Laat de motor afkoelen voordat u de maaimachine in een afgesloten ruimte stalt.

Als u de tank voor de laatste keer van het jaar vult, moet u een stabilizer toevoegen aan de benzine volgens de voorschriften van de fabrikant. Maak de brandstoftank leeg nadat u de machine voor de laatste keer hebt gebruikt voordat deze de stalling in gaat.

1. Laat de motor lopen totdat hij afslaat door gebrek aan benzine.

2. Start de motor opnieuw.
3. Laat de motor lopen totdat deze afslaat. Als de motor niet meer wil starten, is de benzine voldoende verbruikt.

De motor gebruiksklaar maken

1. Terwijl de motor nog warm is, ververs u de motorolie; raadpleeg [Motorolie verversen \(bladz. 18\)](#).
2. Verwijder de bougie.
3. Giet met een oliekan ongeveer 30 ml motorolie in de motor via de bougieopening.
4. Trek langzaam enkele keren aan het startkoord om de olie over de cilinder te verdelen.
5. Monteer de bougie, maar sluit de bougiekabel niet aan op de bougie. Bevestig de kabel zodat deze de bougie niet raakt.

De maaimachine uit de stalling halen

1. Vouw de handgreep uit; zie [Hoogte van handgreep instellen \(bladz. 12\)](#).
2. Controleer alle bevestigingen en draai deze vast.
3. Verwijder de bougie en draai de motor snel rond met behulp van het startkoord om overtollige olie uit de cilinder te verwijderen.
4. Controleer de bougie en vervang deze indien hij vuil, versleten of gebarsten is; zie de gebruikershandleiding van de motor.
5. Plaats de bougie en draai ze vast tot de aanbevolen torsie van 20 Nm.
6. Voer de vereiste onderhoudsprocedures uit; zie [Onderhoud \(bladz. 17\)](#).
7. Controleer het oliepeil in de motor; zie [Het motoroliepeil controleren \(bladz. 10\)](#).
8. Vul de brandstoftank met verse benzine; zie [De brandstoftank vullen \(bladz. 10\)](#).
9. Laad de accu op (uitsluitend model met elektrisch startsysteem); zie [De accu opladen \(bladz. 19\)](#).
10. Sluit de bougiekabel aan op de bougie.

Lijst met internationale dealers

Dealer:	Land:	Telefoonnummer:	Dealer:	Land:	Telefoonnummer:
Agrolanc Kft	Hongarije	36 27 539 640	Maquiver S.A.	Colombia	57 1 236 4079
Balama Prima Engineering Equip. B-Ray Corporation	Hongkong Korea	852 2155 2163 82 32 551 2076	Maruyama Mfg. Co. Inc. Mountfield a.s.	Japan Tsjechië	81 3 3252 2285 420 255 704 220
Casco Sales Company	Puerto Rico	787 788 8383	Mountfield a.s.	Slowakije	420 255 704 220
Ceres S.A.	Costa Rica	506 239 1138	Munditol S.A.	Argentinië	54 11 4 821 9999
CSSC Turf Equipment (pvt) Ltd. Cyril Johnston & Co. Cyril Johnston & Co.	Sri Lanka Noord-Ierland Republiek Ierland	94 11 2746100 44 2890 813 121 44 2890 813 121	Norma Garden Oslinger Turf Equipment S.A. Oy Hako Ground and Garden Ab	Rusland Ecuador Finland	7 495 411 61 20 593 4 239 6970 358 987 00733
Equiver Femco S.A. ForGarder OU	Mexico Guatemala Estland	52 55 539 95444 502 442 3277 372 384 6060	Parkland Products Ltd. Perfetto Pratoverde SRL.	Nieuw-Zeeland Polen Italië	64 3 34 93760 48 61 8 208 416 39 049 9128 128
G.Y.K. Company Ltd. Geomechanik of Athens Golf international Turizm Guandong Golden Star Hako Ground and Garden	Japan Griekenland Turkije China Zweden	81 726 325 861 30 10 935 0054 90 216 336 5993 86 20 876 51338 46 35 10 0000	Prochaska & Cie RT Cohen 2004 Ltd. Riversa Lely Turfcare Solvert S.A.S.	Oostenrijk Israël Spanje Denemarken Frankrijk	43 1 278 5100 972 986 17979 34 9 52 83 7500 45 66 109 200 33 1 30 81 77 00
Hako Ground and Garden Hayter Limited (U.K.) Hydroturf Int. Co Dubai	Noorwegen Verenigd Koninkrijk Verenigde Arabische Emiraten	47 22 90 7760 44 1279 723 444 97 14 347 9479	Spypros Stavrinides Limited Surge Systems India Limited T-Markt Logistics Ltd.	Cyprus India Hongarije	357 22 434131 91 1 292299901 36 26 525 500
Hydroturf Egypt LLC Irrimac Irrigation Products Int'l Pvt Ltd.	Egypte Portugal India	202 519 4308 351 21 238 8260 0091 44 2449 4387	Toro Australia Toro Europe NV Valtech	Australië België Marokko	61 3 9580 7355 32 14 562 960 212 5 3766 3636
Jean Heybroek BV	Nederland	31 30 639 4611	Victus Emak	Polen	48 61 823 8369

Privacyverklaring voor Europa

De informatie die Toro verzamelt

Toro Warranty Company (Toro) respecteert uw privacy. Om uw aanspraak op garantie te behandelen en contact met u op te nemen in het geval van een terugroepactie vragen wij om bepaalde persoonlijke informatie, hetzij direct of via uw lokale Toro-dealer.

Het Toro garantiesysteem wordt gehost op servers in de Verenigde Staten, waar de privacywet mogelijk niet dezelfde bescherming biedt als in uw land.

DOOR UW PERSOONLIJKE GEGEVENS MET ONS TE DELEN STEM U IN MET DE VERWERKING VAN UW PERSOONSGEGEVENS ZOALS BESCHREVEN IN DEZE PRIVACYVERKLARING.

Hoe Toro informatie gebruikt

Toro kan uw persoonsgegevens gebruiken om uw aanspraak op garantie te behandelen, contact met u op te nemen in het geval van een terugroepactie, of voor een ander doeleinde waarvan we u op de hoogte brengen. Toro kan uw informatie delen met zijn afdelingen, dealers of andere zakenpartners in verband met deze activiteiten. We verkopen uw persoonsgegevens niet aan andere bedrijven. We behouden ons het recht voor om persoonsgegevens te delen teneinde te voldoen aan geldende wetten en verzoeken van de aangewezen autoriteiten, opdat wij onze systemen naar behoren kunnen gebruiken of met het oog op onze eigen bescherming of die van andere gebruikers.

Behoud van uw persoonlijke informatie

Wij bewaren uw persoonsgegevens zo lang als nodig is voor de doeleinden waarvoor ze oorspronkelijk werden verzameld of voor andere legitieme doeleinden (zoals naleving van voorschriften), of zo lang als vereist is door de van toepassing zijnde wet.

Toro's engagement voor de bescherming van uw persoonlijke informatie

Wij nemen redelijke voorzorgen om uw persoonlijke informatie te beschermen. We proberen bovendien de nauwkeurigheid en geldigheid van persoonlijke gegevens te waarborgen.

Toegang tot en aanpassing van uw persoonlijke informatie

Als u toegang wenst tot uw persoonlijke gegevens of deze wilt aanpassen, gelieve dan een e-mail te sturen naar legal@toro.com.

Australische consumentenwet

Australische klanten kunnen voor informatie over de Australische consumentenwet (Australian Consumer Law) terecht bij de lokale Toro-verdeler of ze kunnen deze informatie in de doos vinden.



Toro Garantie en De Toro GTS-startgarantie

Producten voor particulieren

Voorwaarden en producten waarvoor de garantie geldt

De Toro Company en de hieraan gelieerde onderneming, Toro Warranty Company, bieden krachtens een overeenkomst tussen beide ondernemingen de oorspronkelijke koper¹ gezamenlijk de garantie dat ze het hieronder vermelde Toro-product zullen repareren als het materiaalgebreken of fabricagefouten vertoont of als de Toro GTS (Guaranteed to Start) motor niet start bij de eerste of de tweede poging, op voorwaarde dat het routineonderhoud dat vereist wordt door de *Gebruikershandleiding* uitgevoerd is.

De volgende perioden zijn van toepassing vanaf de datum van aankoop:

Producten	Garantieperiode
• Motorgazonmaaiers • Gegoten maaidek	5 jaar thuisgebruik ² 90 dagen commercieel gebruik
• Motor	5 jaar GTS-garantie, thuisgebruik ³
• Accu	2 jaar
• Maaiers met stalen maaidek	2 jaar thuisgebruik ² 30 dagen commercieel gebruik
• Motor	2 jaar GTS-garantie, thuisgebruik ³
TimeMaster maaiers	3 jaar thuisgebruik ² 90 dagen commercieel gebruik
• Motor	3 jaar GTS-garantie, thuisgebruik ³
• Accu	2 jaar
Elektrische trimmers en bladblazers	2 jaar thuisgebruik ² Geen garantie voor commercieel gebruik
Sneeuwruimers • Enkel stadium	2 jaar thuisgebruik ² 45 dagen commercieel gebruik
• Motor	2 jaar GTS-garantie, thuisgebruik ³
• Twee stadia	3 jaar thuisgebruik ² 45 dagen commercieel gebruik
• Kanaal, kanaalgeleider en kap van rotorbehuizing	Levenslang (alleen oorspronkelijke eigenaar) ⁵
Elektrische sneeuwruimers	2 jaar thuisgebruik ² Geen garantie voor commercieel gebruik
Alle onderstaande zitmaaiers	
• Motor	Raadpleeg de garantie van de motorfabrikant ⁴
• Accu	2 jaar thuisgebruik ²
• Werktuigen	2 jaar thuisgebruik ²
DH gazon- en tuintractoren	2 jaar thuisgebruik ² 30 dagen commercieel gebruik
XLS gazon- en tuintractoren	3 jaar thuisgebruik ² 30 dagen commercieel gebruik
TimeCutter	3 jaar thuisgebruik ² 30 dagen commercieel gebruik
TITAN maaiers • Frame	3 jaar of 240 uur ⁵ Levenslang (alleen oorspronkelijke eigenaar) ⁵

¹Oorspronkelijke koper: de persoon die het Toro-product oorspronkelijk heeft gekocht.

²Thuisgebruik betekent gebruik van het product op het terrein dat bij uw huis hoort. Gebruik op meerdere locaties wordt beschouwd als commercieel gebruik. Hierop is de garantie voor commercieel gebruik van toepassing.

³De Toro GTS-startgarantie is niet van toepassing op producten die commercieel gebruikt worden.

⁴Voor bepaalde motoren van Toro-producten geldt een garantie van de fabrikant van de motor.

⁵De optie die zich het eerst aandient, moet worden aangehouden.

⁶Levenslange garantie op het frame – Als het hoofdframe, bestaand uit de onderdelen die aan elkaar zijn gelast en die samen de structuur van de tractor vormen en waaraan andere onderdelen zoals de motor zijn bevestigd, scheuren of breuken vertoont na normaal gebruik, wordt het frame onder garantie gerepareerd of vervangen, naar de voorkeur van het bedrijf Toro, zonder kosten voor onderdelen of arbeid. Als het frame gebreken vertoont ten gevolge van misbruik of verkeerd gebruik of ten gevolge van corrosie, dan dekt de garantie dat niet.

De garantie kan vervallen als de uurmeter is afgekoppeld of aangepast, of als er aanwijzingen zijn dat er mee geknoeid is.

Plichten van de eigenaar

U dient uw Toro-product te onderhouden zoals wordt beschreven in de *Gebruikershandleiding*. Dit routineonderhoud is voor uw rekening, ongeacht of dit wordt uitgevoerd door de dealer of uzelf.

Aanwijzingen voor aanvraag van garantieservice

Als u van mening bent dat een Toro-product materiaalgebreken of fabricagefouten vertoont, moet u deze procedure volgen:

1. Neem contact op met de verkoper om het product te laten nakijken of te repareren. Als u om wat voor reden dan ook geen contact kunt opnemen met de verkoper, neem dan contact op met een andere erkende Toro-dealer om onderhoud te laten plegen. Zie bijgevoegde lijst met dealers.
2. Breng het product met uw aankoopbewijs (kwitantie) naar de onderhoudsgarage. Als u om wat voor reden dan ook ontevreden bent over het onderzoek van de onderhoudsgarage of de verleende hulp, verzoeken wij u contact met ons op te nemen via:

Toro Customer Care Department, RLC Division
Toro Warranty Company
8111 Lyndale Avenue South
Bloomington, MN 55420-1196 VS
001-952-948-4707

Zaken en gevallen die niet onder de garantie vallen

Er is geen andere uitdrukkelijke garantie behalve voor speciale emissiesystemen en motoren van sommige producten. Buiten deze expliciete garantie vallen:

- Kosten van gewoon onderhoud of onderdelen, zoals filters, brandstof, smeermiddelen, olieverseringen, bougies, luchtfilters, slijpen van maaimessen, versleten maaimessen, afstelling van kabels/overbrengingsmechanismen, afstelling van de rem en de koppeling.
- Onderdelen die het laten afweten ten gevolge van normale slijtage
- Elk product of onderdeel dat is veranderd, verwaarloosd of verkeerd is gebruikt en moet worden vervangen of worden gerepareerd als gevolg van ongelukken of gebrek aan onderhoud.
- Ophaal- en afleverkosten
- Reparaties of reparatiepogingen die niet zijn uitgevoerd door een Erkende Toro Service Dealer
- Vervangingen die nodig zijn door niet-naleving van de brandstofsamenstellingen (raadpleeg de *Gebruikershandleiding* voor meer informatie)
 - Verontreiniging uit het brandstofsysteem halen wordt niet gedekt
 - Gebruik van oude brandstof (meer dan een maand oud) of brandstof die meer dan 10% ethanol of meer dan 15% MTBE bevat
 - Het brandstofsysteem is niet goed voorbereid op een periode van buitengebruikstelling van langer dan één maand
- Reparaties of aanpassingen om startproblemen te verhelpen die zijn veroorzaakt door de volgende zaken:
 - Niet-naleving van de juiste onderhoudsprocedures of brandstofsamenstellingen
 - Draaiende messen die een object raken
- Speciale omstandigheden waarbij voor het starten mogelijk vaker dan twee keer moet worden getrokken:
 - Eerste keer starten nadat de machine een lange periode (langer dan 3 maanden) niet is gebruikt of na de seizoensstalling
 - Starten bij koude temperaturen zoals in de vroege lente of de late herfst
 - Onjuiste startprocedures – als u problemen hebt bij het starten van uw machine, raadpleeg dan de *Gebruikershandleiding* om te controleren of u de juiste startprocedure gebruikt. Dit kan u een onnodig bezoek aan een erkende Toro servicedealer besparen.

Algemene voorwaarden

De koper wordt beschermd door de nationale wetgeving van elk land. De rechten waarover de koper beschikt op grond van deze wetgeving, worden niet beperkt door deze garantie.