



# TimeMaster-ruohonleikkuri (76 cm)

Mallinro: 20975—Sarjanro: 315000001 tai suurempi

Mallinro: 20977—Sarjanro: 315000001 tai suurempi

## Käyttöopas

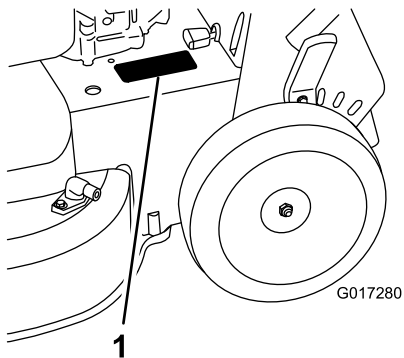
## Johdanto

Tämä työnnettävä vaakatasoleikkuri on tarkoitettu kotikäyttöön. Se on tarkoitettu pääasiassa asuinkiinteistöjen viheralueiden ruohonleikkuuseen. Sitä ei ole tarkoitettu pensaiden leikkuuseen eikä maatalouskäyttöön.

Lue nämä tiedot huolellisesti, jotta opit käyttämään ja huoltamaan laitetta asianmukaisesti sekä välttämään tapaturmia ja laitevaurioita. Olet vastuussa tuotteen asianmukaisesta ja turvallisesta käytöstä.

Voit ottaa yhteyden Toroon suoraan osoitteessa [www.Toro.com](http://www.Toro.com), jos tarvitset tietoja tuotteista, lisävarusteista tai lähimmästä jälleenmyyjästä tai haluat rekisteröidä tuotteesi.

Aina kun tarvitset huoltoa, alkuperäisiä Toro-varaosia tai lisätietoja, ota yhteys valtuutettuun huoltoliikkeeseen tai Toron asiakaspalveluun. Ota tällöin laitteesi malli- ja sarjanumerot valmiiksi esiin. Kuva 1 osoittaa laitteen malli- ja sarjanumeron sijainnin. Kirjoita numerot annettuun tilaan.



Kuva 1

1. Malli- ja sarjanumerokilpi

Mallinro: \_\_\_\_\_

Sarjanro: \_\_\_\_\_

Tässä käyttöoppaassa esiintyvä varoitusmerkintä (Kuva 2) ilmaisee uhkaa, josta saattaa olla seurauksena vakava tapaturma tai jopa kuolema, jos suositellut varotoimenpiteet laiminlyödään.



Kuva 2

1. Varoitusmerkintä

Tässä käyttöoppaassa käytetään kahta termiä tietojen korostamiseksi. **Tärkeää** kiinnittää huomiota mekaanisiin erikoistietoihin ja **Huomautus** korostaa erityishuomion ansaitsevia yleistietoja.

Tämä tuote on asiaankuuluvien eurooppalaisten direktiivien mukainen. Lisätietoja on erillisessä tuotekohtaisessa vaatimustenmukaisuusvakuutuksessa.

Mallit, joiden moottoreiden hevosvoima on ilmoitettu: moottorin valmistaja on mitannut moottorin bruttohevosvoiman laboratorio-olosuhteissa SAE J1940:n mukaisesti. Tämän luokan ruohonleikkurin moottorin todellinen hevosvoima on huomattavasti alhaisempi, koska se on säädetty turvallisuuteen, päästöihin ja käyttöön liittyvien vaatimusten mukaisesti.

Älä muuta moottorin asetuksia tai kierrosnopeussäätimen nopeutta, sillä tämä saattaa heikentää laitteen turvallisuutta ja aiheuttaa henkilövahinkoja.

## Sisältö

Johdanto .....	1
Turvaohjeet .....	2
Yleisiä ruohonleikkurin turvaohjeita.....	2
Äänenpaine .....	3
Ääniteho .....	3
Käden/käsivarren värinä .....	4
Turva- ja ohjetarrat .....	4
Käyttöönotto .....	6
1 Kahvan kokoaminen .....	6
2 Terän ohjaustangon asennus.....	7
3 Öljyn lisääminen moottoriin .....	7
4 Akun lataus .....	7
5 Ruohonkeräimen kokoaminen .....	8
Laitteen yleiskatsaus .....	9
Tekniset tiedot .....	9
Käyttö .....	10
Polttoainesäiliön täyttö.....	10
Moottorin öljymäärän tarkistus.....	10
Leikkuukorkeuden säätö.....	11
Kahvan korkeuden säätö .....	12



Moottorin käynnistys .....	12
Itsevetolaitteiston käyttö.....	12
Moottorin sammutus .....	13
Terän kytkentä .....	13
Terän vapautus.....	13
Teränpysäytysjärjestelmän toiminnan tarkistus.....	14
Leikkuujätteiden kierrättäminen .....	14
Leikkuujätteiden kerääminen ruohonkeräimeen.....	15
Leikkuujätteiden heittäminen sivulle.....	15
Käyttövihjeitä .....	16
Kunnossapito .....	17
Kunnossapitotaulukko .....	17
Valmistelu huoltoa varten .....	17
Ilmansuodattimen huolto .....	18
Moottoriöljyn vaihto.....	18
Akun lataus .....	19
Sulakkeen vaihto .....	20
Akun vaihto.....	20
Itsevetolaitteiston säätö.....	20
Terän käyttöjärjestelmän huolto.....	21
Leikkuuterien huolto.....	21
Koneen alaosan puhdistaminen .....	24
Varastointi .....	25
Yleisiä tietoja .....	25
Polttoainejärjestelmän valmistelu.....	25
Moottorin valmistelu .....	25
Laitteen käyttöönotto varastoinnin jälkeen .....	25

## Turvaohjeet

Tämä kone on suunniteltu standardin EN ISO 5395:2013 mukaisesti.

**Ruohonleikkurin asiaton käyttö tai huolto voi aiheuttaa tapaturman tai kuoleman. Vähennä tapaturmariskiä noudattamalla näitä turvaohjeita.**

**Parhaan mahdollisen turvallisuuden ja hyvän suorituskyvyn takaamiseksi sekä laitteen hankkimiseksi on tärkeää, että kaikki ruohonleikkurin käyttäjät lukevat tämän käyttöoppaan ja omaksuvat sen tiedot ennen laitteen käyttämistä. Erityistä huomiota on kiinnitettävä turvaohjeen varoitusmerkintään (Kuva 2), joka tarkoittaa Varoitusta, Vaaraa tai Hengenvaaraa – ”henkilöturvallisuusohjeet”. Lue ja omaksu nämä ohjeet, sillä ne käsittelevät turvallisuutta. Ohjeiden noudattamatta jättäminen saattaa johtaa henkilövahinkoon.**

## Yleisiä ruohonleikkurin turvaohjeita

Tämä leikkuulaite voi katkaista jalan tai käden sekä singota esineitä. Seuraavien turvaohjeiden noudattamatta jättäminen saattaa aiheuttaa vakavan loukkaantumisen tai kuoleman.

## Koulutus

- Lue ohjeet huolellisesti. Tutustu ohjauslaitteisiin ja laitteen asianmukaiseen käyttöön.
- Älä anna lasten tai näihin ohjeisiin perehtymättömien henkilöiden käyttää konetta. Paikalliset säännökset saattavat asettaa rajoituksia käyttäjän iälle.
- Muista, että käyttäjä vastaa muille ihmisille tai heidän omaisuudelleen aiheutuneista vahingoista.
- Ymmärrä koneessa tai ohjeissa käytettyjen kuvien selitykset.

## Bensiini

**VAARA** – Bensiini on erittäin tulenarkaa. Noudata seuraavia varo-ohjeita:

- Säilytä polttoaine tarkoitukseen suunnitelluissa astioissa.
- Täytä polttoainesäiliö aina ulkona äläkä tupakoi täyttyessäsi polttoainesäiliötä.
- Lisää polttoaine ennen moottorin käynnistämistä. Älä koskaan irrota polttoainesäiliön korkkia tai lisää bensiiniä moottorin ollessa käynnissä tai lämmin.
- Jos bensiiniä roiskuu, älä yritä käynnistää moottoria vaan siirrä laite pois alueelta, jolla on bensiiniroiskeita. Vältä luomasta minkäänlaisia kipinälähteitä, ennen kuin bensiinihöyryt ovat hälvenneet.
- Asenna polttoainesäiliöiden ja muiden säiliöiden korkit huolellisesti.

## Valmistelut

- Käytä aina ruohoa leikatessa tukevia liukastumisen estäviä kenkiä ja pitkiä housuja. Älä käytä laitetta avojaloin tai avoimissa sandaaleissa.
- Tarkasta huolellisesti alue, jolla laitetta on tarkoitus käyttää, ja poista kaikki kivet, kepit, johdot ja muut esineet.
- Tarkista aina ennen käyttöä silmämääräisesti, että suojukset ja suojalaitteet, kuten suuntainlevyt ja/tai ruohonkeräimet ovat paikoillaan ja toimivat oikein.
- Tarkasta aina ennen käyttöä silmämääräisesti, että terät, teräpultit ja leikkuujärjestelmä eivät ole kuluneet tai vaurioituneet. Vaihda kuluneet tai vaurioituneet terät ja pultit sarjoissa, jotta tasapaino säilyy.

## Käynnistys

- Älä kallista konetta moottorin käynnistyksen aikana, ellei konetta ole tarpeen kallistaa käynnistystä varten. Kallista tällöin vain sen verran kuin on aivan välttämätöntä ja nosta vain sitä osaa, joka on käyttäjästä pois päin.
- Käynnistä moottori huolellisesti ohjeiden mukaan jalat kaukana terästä. Älä myöskään seiso heittosuppilon edessä.

## Käyttö

- Älä koskaan leikkaa ruohoa, kun lähistöllä on ihmisiä (varsinkin lapsia) tai lemmikkieläimiä.

- Leikkaa ruohoa vain päivänvalossa tai hyvässä keinovalaistuksessa.
- Pidä silmällä monttuja ja muita piileviä vaaroja.
- Älä laita käsiä tai jalkoja pyörievien osien lähelle tai alle. Älä mene koskaan heittoaukon eteen.
- Älä nosta tai kannaa ruohonleikkuria moottorin ollessa käynnissä.
- Ole erittäin varovainen vaihtaessasi suuntaa tai vetäessäsi kävellen ohjattavaa ruohonleikkuria itseäsi kohti.
- Käytä laitetta kävellen, älä juokse.
- Rinteet:
  - Älä yritä leikata ruohoa jyrkissä rinteissä.
  - Noudata erittäin suurta varovaisuutta rinteillä.
  - Leikkaa rinteet poikittaissuunnassa – ei ylös ja alas. Ole erittäin varovainen vaihtaessasi suuntaa rinteillä.
  - Varo, että jalkasi eivät luista rinteissä.
- Vähennä nopeutta rinteissä ja ennen jyrkkiä käännoiksi, jotta kone ei kaadu tai menetä ohjattavuuttaan.
- Pysäytä terä, jos konetta on kallistettava ylitettäessä muita kuin ruohoalustoja ja kuljettaessa leikattavalle alueelle ja sieltä pois.
- Älä käytä moottoria ahtaissa tiloissa, joihin voi kertyä vaarallista häkää ja muita pakokaasuja.
- Sammuta moottori
  - aina, kun poistut laitteen luota.
  - ennen polttoainesäiliön täyttämistä
  - ennen ruohonkerääjän irrottamista
  - ennen korkeuden säätämistä, paitsi jos säätö voidaan tehdä kuljettajan istuimelta käsin.
- Sammuta moottori ja irrota sytytystulpan johto
  - ennen tukkeuman poistamista tai tukoksen poistamista suppilosta
  - ennen koneen tarkastamista, puhdistamista tai huoltamista.
  - Jos kone osuu vieraaseen esineeseen, tarkasta, onko koneessa vaurioita ja korjaa ne ennen koneen käynnistämistä ja käyttämistä.
  - jos laite alkaa tärinä epänormaalisti (tarkista heti).
- Salamanisku voi aiheuttaa vakavan loukkaantumisen tai hengenvaaran. Jos alueella on ukonilma, konetta ei saa käyttää. Tällöin on hakeuduttava suojaan.
- Varo liikennettä, kun ylität tien tai työskentelet tien lähistöllä.

## Kunnossapito ja varastointi

- Huolehdi, että mutterit, pultit ja ruuvit ovat tiukalla, jotta laitetta on turvallista käyttää.
- Älä pese konetta painepesulaitteilla.
- Älä säilytä laitetta, jonka säiliössä on bensiiniä, sisätiloissa, jossa kaasut voivat joutua kosketuksiin avotulen tai kipinän kanssa.

- Anna moottorin jäähtyä, ennen kuin varastoit koneen suljettuun tilaan.
- Puhdista moottori, äänenvaimennin, akkutila ja bensiinin säilytysalue ruohosta, lehdistä tai liiallisesta rasvasta palovaaran vähentämiseksi.
- Tarkista ruohonkerääjän osat ja heittosuppilon suojus säännöllisesti ja vaihda ne tarvittaessa valmistajan suosittelemiin varaosiin.
- Vaihda kuluneet tai vaurioituneet osat turvallisuuden parantamiseksi.
- Vaihda vialliset äänenvaimentimet.
- Tyhjennä polttoainesäiliö ulkona.
- Älä muuta moottorin kierrosnopeuden säätimen asetuksia tai käytä moottoria ylikierroksilla. Moottorin käyttäminen ylikierroksilla lisää henkilövahingon riskiä.
- Varo koneen säädön aikana, että sormet eivät jää jumiin leikkurin liikkuvien terien ja kiinteiden osien väliin.
- **Varmista hyvä suorituskyky ja turvallisuus hankkimalla ainoastaan alkuperäisiä Toro-varaosia ja -lisävarusteita. Älä käytä muiden valmistajien osia ja lisävarusteita, sillä ne voivat aiheuttaa turvallisuusriskin.**

## Kuljetus

- Ole varovainen lastatessasi konetta perävaunuun tai kuorma-autoon.
- Käytä täysleveää rampia lastatessasi konetta perävaunuun tai kuorma-autoon.
- Kiinnitä kone tiukasti hihnoilla, ketjuilla, kaapeleilla tai köysillä. Etu- ja takahihnat on suunnattava alas- ja ulospäin koneesta.

## Äänenpaine

Tämän laitteen äänenpainetaso käyttäjän korvan kohdalla on 89 dB(A), johon sisältyy epävarmuusarvo (K) 1 dB(A).

Äänenpainetaso on määritetty standardissa EN ISO 5395:2013 kuvatun menettelyn mukaisesti.

## Ääniteho

Tämän laitteen taattu äänitehon taso on 100 dB(A), johon sisältyy epävarmuusarvo (K) 1 dB(A).

Äänitehon taso on määritetty standardissa ISO 11094 kuvatun menettelyn mukaisesti.

## VAROITUS

**Pitkäaikainen meluallistutus konetta käyttäessä voi aiheuttaa kuulovaurioita.**

**Käytä kunnollisia kuulosuojaimia, kun käytät konetta pitkiä aikoja kerrallaan.**

# Käden/käsivarren värinä

Oikealle kädelle mitattu värinätaaso = 7,5 m/s<sup>2</sup>

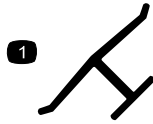
Vasemmalle kädelle mitattu värinätaaso = 5,5 m/s<sup>2</sup>

Epävarmuusarvo (K) = 3,0 m/s<sup>2</sup>

Mitatut arvot on määritetty standardissa EN ISO 5395:2013 kuvatun menettelyn mukaisesti.

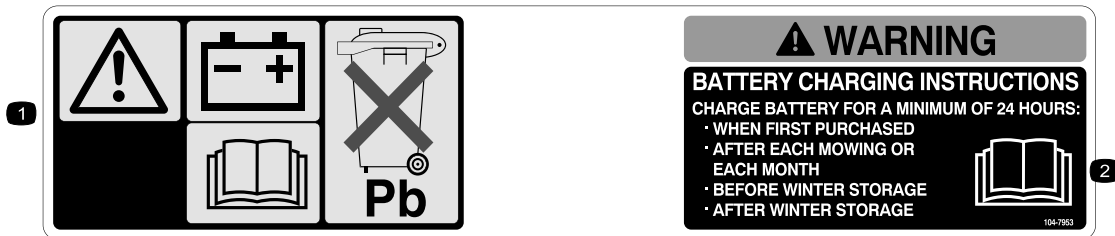
## Turva- ja ohjetarrat

**Tärkeää:** Turva- ja ohjetarrat on sijoitettu mahdollisesti vaarallisten alueiden lähelle. Vaihda vaurioituneet tarrat.



Valmistajan merkki

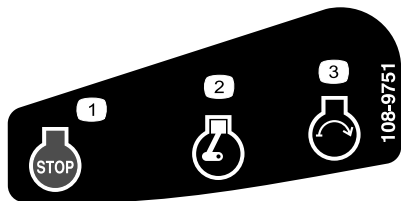
1. Osoittaa, että terän on valmistanut alkuperäinen laitevalmistaja.



104-7953

Vain sähkökäynnistimellä varustettu malli

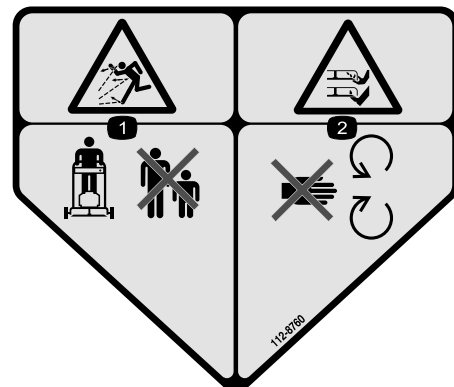
1. Vaara – lue lisätietoja akun latauksesta käyttöoppaasta. Sisältää lyijyä, ei saa hävittää tavallisen jätteen mukana.
2. Lue käyttöopas.



108-9751

Vain sähkökäynnistimellä varustettu malli

1. Moottorin pysäytys
2. Moottori – käynnissä
3. Moottorin käynnistys



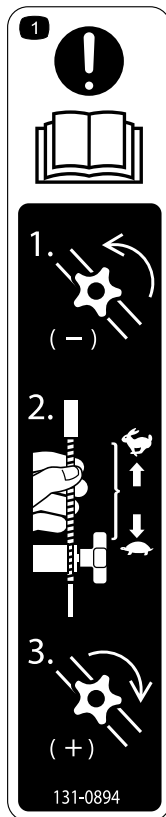
112-8760

1. Esineiden sinkoutumisvaara – pidä sivulliset turvallisesta etäällä koneesta.
2. Jalkojen ja käsien loukkaantumisvaara – pysy etäällä liikkuvista osista.



120-9570

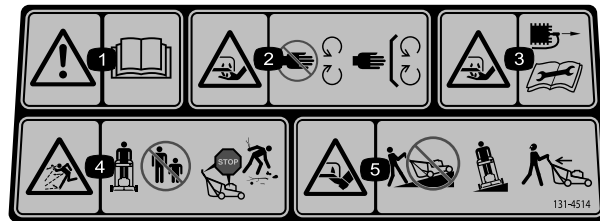
1. Vaara: pysy etäällä liikkuvista osista. Pidä kaikki suojukset ja suojalevyt paikoillaan.



131-0894

Vedon säätö

1. Huom.: Lue *Käyttöopas* – 1) Löysää nuppia kääntämällä sitä vastapäivään, 2) Pienennä vetoa vetämällä kaapeleita pois päin moottorista tai lisää vetoa työntämällä kaapeleita moottoria kohti, 3) Kiristä nuppi kääntämällä sitä myötäpäivään.



131-4514

1. Vaara – lue *käyttöopas*.
2. Käsien ja jalkojen loukkaantumisvaara, leikkuuterä – pysy etäällä liikkuvista osista ja pidä kaikki suojukset ja suojalevyt paikoillaan.
3. Käsien ja jalkojen loukkaantumisvaara, leikkuuterä – irrota sytytystulpan johto ja lue ohjeet ennen kunnostus- tai huoltotöitä.
4. Esineiden sinkoutumisvaara – pidä sivulliset turvallisen matkan päässä koneesta, sammuta moottori ennen kuin poistut käyttäjän paikalta ja poista roskat ennen ruohonleikkuuta.
5. Käsien ja jalkojen loukkaantumisvaara, leikkuuterä – älä käytä konetta rinteessä ylös- tai alaspäin vaan sivuttaissuunnassa ja katso taaksepäin peruuttaessasi.

# Käyttöönotto

Tärkeää: Irrota ja hävitä moottorin muovisuojus.

1

## Kahvan kokoaminen

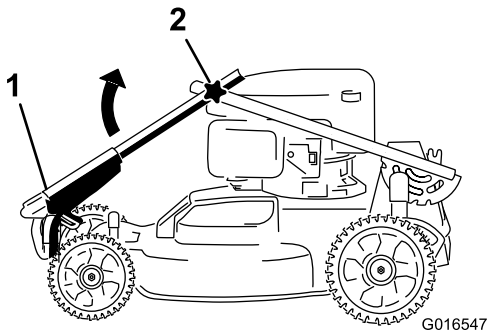
Mitään osia ei tarvita

### Ohjeet

#### ⚠ VAARA

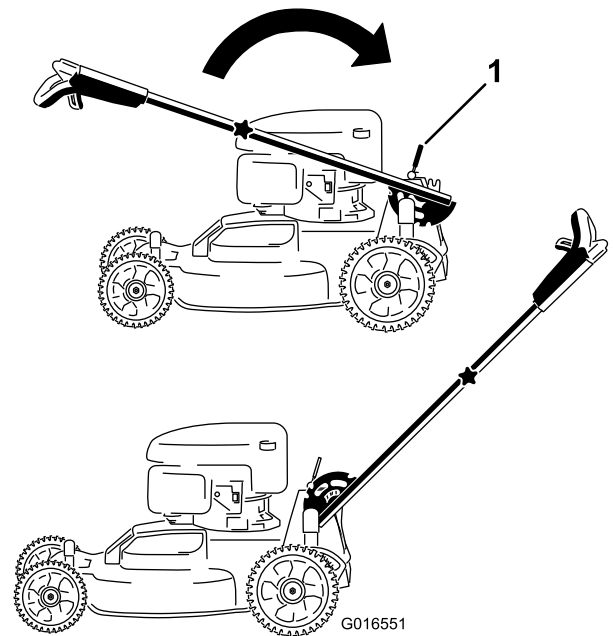
Jos kahva kootaan tai suoristetaan väärin, kaapelit saattavat vahingoittua. Tällöin ruohonleikkuria ei ole turvallista käyttää.

- Älä vahingoita kaapeleita, kun suoristat kahvaa.
  - Jos kaapeli on vaurioitunut, ota yhteys valtuutettuun huoltoliikkeeseen.
1. Käännä yläkahvaa siten, että se asettuu yhteen alakahvan kanssa (Kuva 3), ja lukitse ylempi kahva paikalleen kiristämällä molemmat nupit (Kuva 4).



Kuva 3

1. Yläkahva
2. Nuppi (2)



Kuva 4

1. Kahvan lukitusvipu
2. Vapauta kahvan lukitusvipu (Kuva 4).
3. Vedä kahvaa taaksepäin ja lukitse sen asento (Kuva 4).

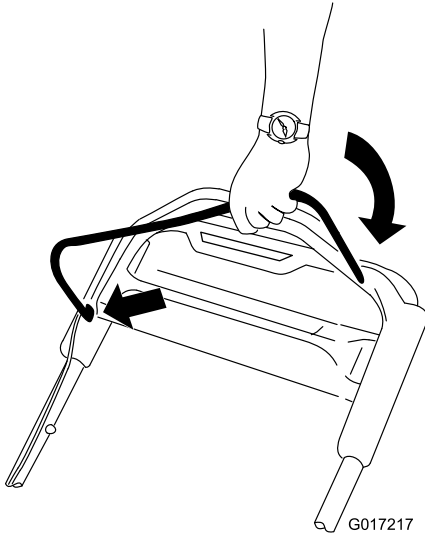
# 2

## Terän ohjaustangon asennus

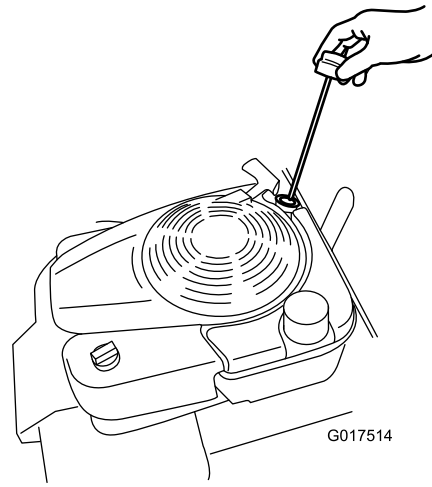
Mitään osia ei tarvita

### Ohjeet

Asenna terän ohjaustanko yläkahvaan (Kuva 5).

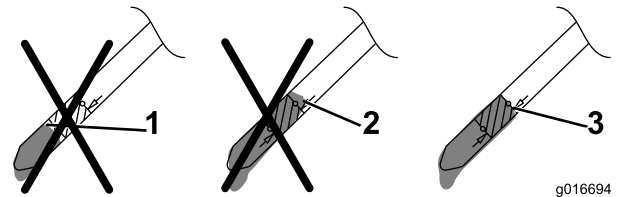


Kuva 5



Kuva 6

3. Pyyhi mittatikku puhtaalla liinalla.
4. Aseta mittatikku öljyntäyttöputkeen ja ruuvaa sitä kiinni, kunnes se pysähtyy.
5. Irrota mittatikku ja tarkista öljymäärä mittatikusta. Katso Kuva 7.



Kuva 7

1. Öljyä on liian vähän: lisää öljyä kampikammioon.
2. Öljyä on liikaa: poista öljyä kampikammioista.
3. Öljyn taso on oikea.

# 3

## Öljyn lisääminen moottoriin

Vaiheeseen tarvittavat osat:

0,59 l	Moottoriöljy
--------	--------------

### Ohjeet

**Tärkeää:** Laitteen moottorissa *ei ole* öljyä toimitettaessa. Täytä moottori öljyllä ennen moottorin käynnistämistä.

1. Siirrä laite tasaiselle alustalle.
2. Poista mittatikku (Kuva 6) ja kaada öljyä öljyntäyttöputkeen noin kolmen neljäsosan verran kampikammion tilavuudesta.

**Huomaa:** Tilavuus: 0,59 l, tyyppi: SAE 30, puhdistava öljy, jonka API-huoltoluokitus on SF, SG, SH, SJ, SL tai korkeampi.

- Jos öljyä on liian vähän, lisää öljyntäyttöputkeen **hitaasti** pieni määrä öljyä ja toista sitten vaiheet 3–5, kunnes öljyn määrä on oikea (Kuva 7).
- Jos öljyä on liikaa, valuta ylimääräistä öljyä, kunnes öljyn määrä on mittatikun mukaan oikea. Lisätietoa ylimääräisen öljyn tyhjentämisestä on kohdassa [Moottoriöljyn vaihto \(sivu 18\)](#).

**Tärkeää:** Jos kampikammiossa on liikaa tai liian vähän öljyä moottoria käytettäessä, moottori voi vaurioitua.

6. Asenna mittatikku käsin tukevasti paikalleen.

# 4

## Akun lataus

Mitään osia ei tarvita

### Ohjeet

Vain sähkökäynnistimellä varustettu malli

Katso [Akun lataus \(sivu 19\)](#).

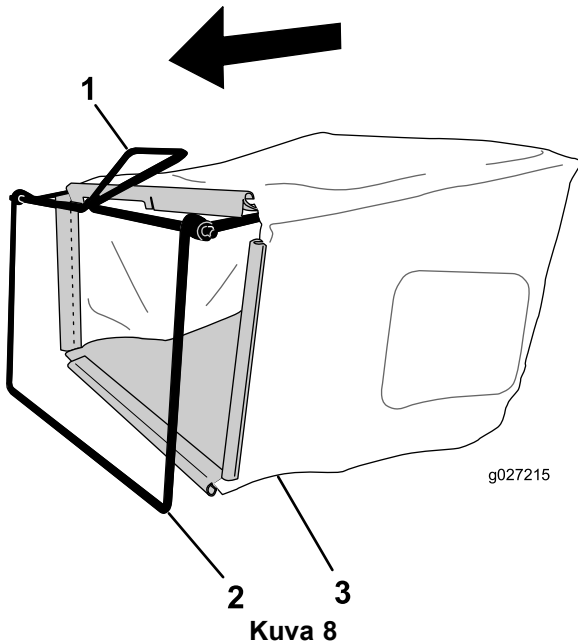
# 5

## Ruohonkeräimen kokoaminen

Mitään osia ei tarvita

### Ohjeet

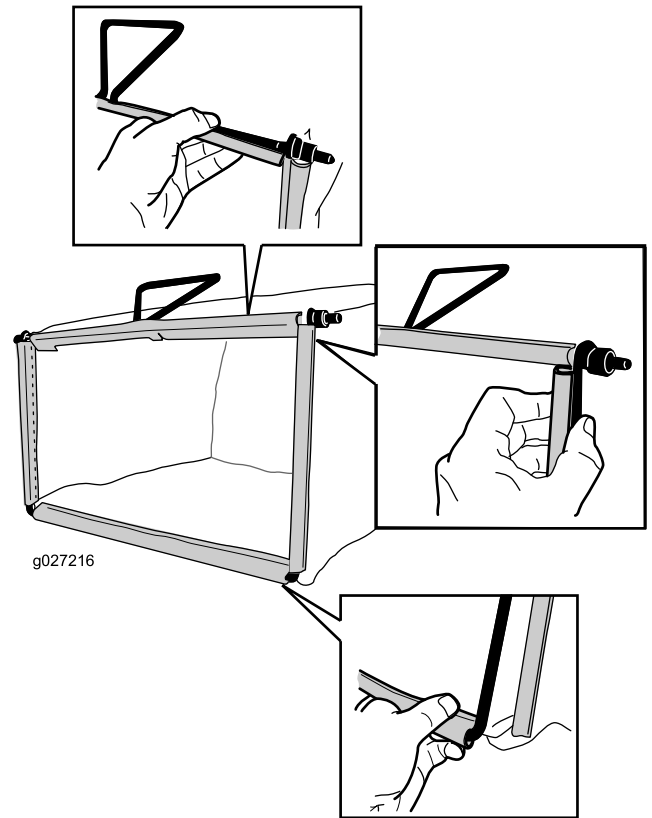
1. Liu'uta ruohonkeräin metallikehikon päälle kuvan mukaisesti ([Kuva 8](#)).



1. Kahva
2. Runko
3. Ruohonkeräin

**Huomaa:** Älä liu'uta keräintä kahvan päälle ([Kuva 8](#)).

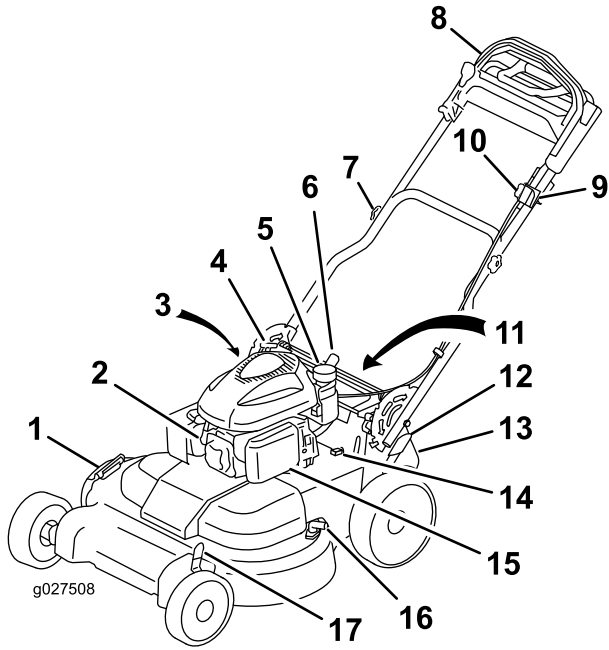
2. Ripusta keräimen pohjakanava rungon pohjaan ([Kuva 9](#)).



3. Ripusta keräimen yläkanava rungon päälle ja sivukanavat rungon sivuille ([Kuva 9](#)).

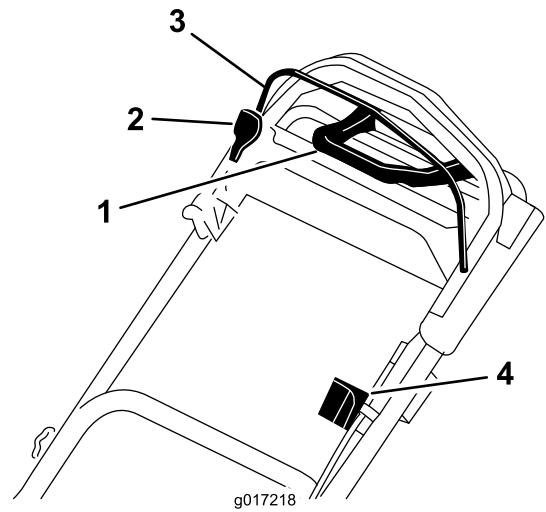


# Laitteen yleiskatsaus



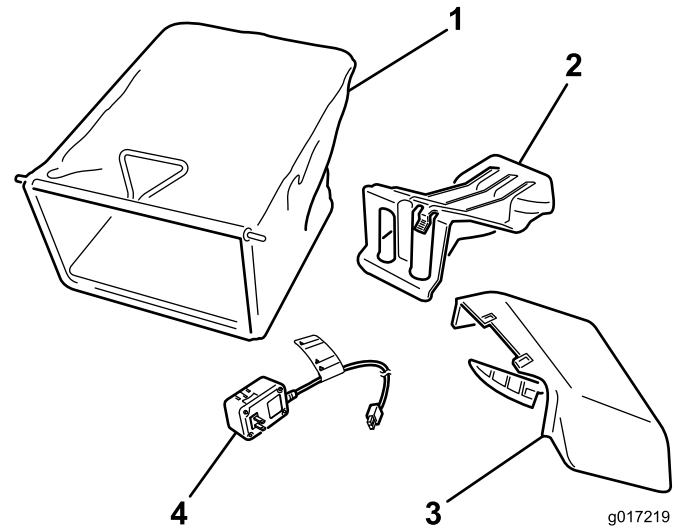
Kuva 10

- |   |  |
|---|--|
| 1. Sivuheitkanavan suuntain                 | 10. Itsevetolaitteiston säätönappi                               |
| 2. Sytytystulppa                            | 11. Akku (ei kuvassa, vain sähkökäynnistimellä varustettu malli) |
| 3. Mittatikku/öljyntäyttöputki (ei kuvassa) | 12. Takaleikkuukorkeusvipu                                       |
| 4. Narukäynnistimen kahva                   | 13. Takaheitkanavan suuntain                                     |
| 5. Polttoainesäiliön korkki                 | 14. Sulake   |
| 6. Kahvan lukitusvipu                       | 15. Ilmansuodatin  |
| 7. Kahvan nappi (2)                         | 16. Pesuportti   |
| 8. Yläkahva                                 | 17. Etuleikkuukorkeusvipu  |
| 9. Virtalukko                               |  |



Kuva 11  
Yläkahva

- |                             |                      |
|-----------------------------|----------------------|
| 1. Vetoavun kahva           | 3. Terän ohjaustanko |
| 2. Terän ohjaustangon lukko | 4. Virtalukko        |



Kuva 12

- |  |   |
|--|---|
| 1. Ruohonkeräin                        | 3. Sivuheitosuppilo                                       |
| 2. Takaheitkanavan suojuus (asennettu) | 4. Akkulaturi (vain sähkökäynnistimellä varustettu malli) |

## Tekniset tiedot

Malli	Paino	Pituus	Leveys	Korkeus
20975	62 kg	163 cm	81 cm	112 cm
20977	65 kg	163 cm	81 cm	112 cm

# Käyttö

## Polttoainesäiliön täyttö

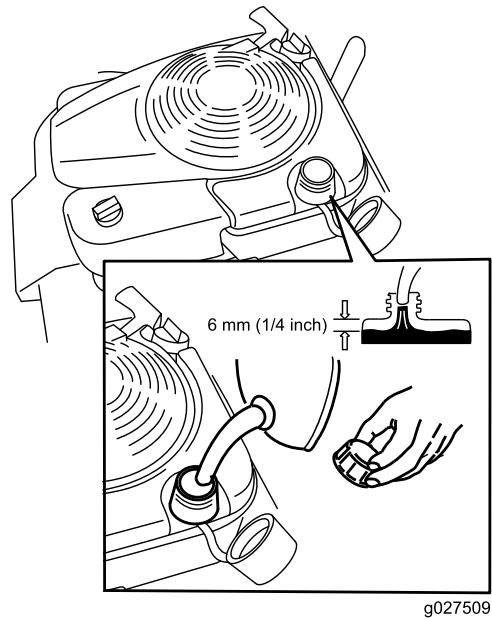
### ▲ HENGENVAARA

Bensiini on erittäin tulenarkaa ja räjähdysherkkää. Bensiinin aiheuttama tulipalo tai räjähdys voi aiheuttaa palovammoja.

- Aseta säiliö ja/tai laite suoraan maahan ennen polttoaineen lisäystä. Älä aseta niitä ajoneuvoon tai minkään esineen päälle. Muutoin staattinen purkaus voi sytyttää bensiinin.
- Täytä polttoainesäiliö ulkona, moottorin ollessa kylmänä. Pyyhi läikkynyt polttoaine pois.
- Älä käsittele bensiiniä tupakoidessasi tai avotulen tai kipinöiden lähellä.
- Säilytä bensiiniä sille hyväksytyssä säiliössä ja poissa lasten ulottuvilta.
- Moottori toimii parhaiten, kun käytetään vain puhdasta ja uutta (korkeintaan 30 päivää vanhaa) lyijytöntä bensiiniä, jonka tieoktaaniluku (pumppuoktaaniluku) on vähintään 87 (RON + MON / 2).
- Happipitoisia lisäaineita (enintään 10 % etanolia tai 15 % MTBE:tä) sisältävää polttoainetta voidaan käyttää.
- **Etanoli:** Enintään 10 % etanolia (bensinien ja etanolin seosta) tai 15 % MTBE:tä (metyyli-tertiääri-butyylieetteriä) sisältävää polttoainetta voidaan käyttää. Etanoli ja MTBE eivät ole sama asia. Bensiiniä, jonka tilavuudesta on enemmän kuin 15 % (E15) etanolia, ei ole hyväksytty käyttöön. Älä käytä bensiiniä, jonka tilavuudesta enemmän kuin 10 % on etanolia (kuten 15 % etanolia sisältävä E15, 20 % etanolia sisältävä E20 tai enintään 85 % etanolia sisältävä E85). Muun kuin hyväksytyt bensiinin käyttö voi aiheuttaa toimintaongelmia ja/tai moottorivaurioita, joita takuu ei ehkä kata.
- Metanolia sisältävää bensiiniä **ei saa** käyttää.
- Polttoainetta **ei saa** säilyttää talven yli polttoainesäiliössä tai -astioissa, ellei polttoaineeseen ole lisätty stabilointiainetta.
- Bensiiniin **ei saa** lisätä öljyä.

Täytä polttoainesäiliö tuoreella, matalaoktaanisella lyijyttömällä bensiinillä (Kuva 13).

**Tärkeää:** Käynnistysongelmien vähentämiseksi lisää polttoaineeseen polttoaineen stabilointiainetta ympäri vuoden. Sekoita stabilointiaine alle 30 päivää vanhaan bensiiniin.



Kuva 13

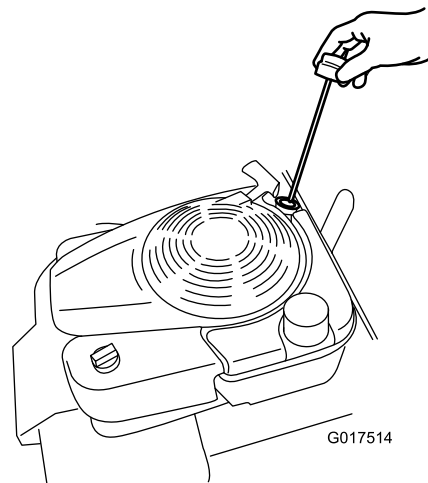
g027509

## Moottorin öljymäärän tarkistus

**Huoltoväli:** Aina ennen käyttöä tai päivittäin

Tilavuus: 0,59 l, tyyppi: SAE 30, puhdistava öljy, jonka API-huoltoluokitus on SF, SG, SH, SJ, SL tai korkeampi.

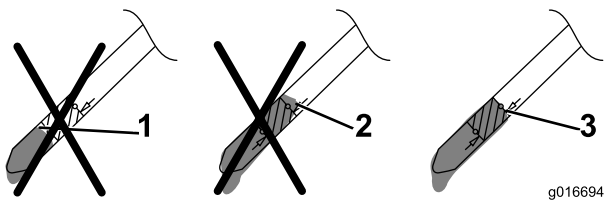
1. Siirrä laite tasaiselle alustalle.
2. Irrota mittatikku (Kuva 14).



Kuva 14

G017514

3. Pyyhi mittatikku puhtaalla liinalla.
4. Aseta mittatikku öljyntäyttöputkeen ja ruuvaa sitä kiinni, kunnes se pysähtyy.
5. Irrota mittatikku ja tarkista öljymäärä. Katso Kuva 15.



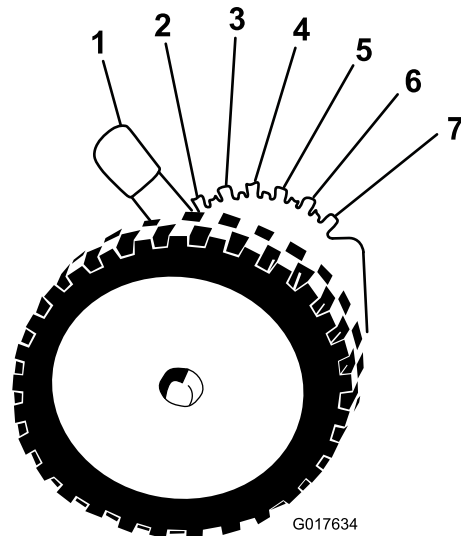
Kuva 15

1. Öljyä on liian vähän: lisää öljyä kampikammioon.
2. Öljyä on liikaa: poista öljyä kampikammioista.
3. Öljyn taso on oikea.

- Jos öljyä on liian vähän, lisää öljyntäyttöputkeen **hitaasti** pieni määrä öljyä ja toista sitten vaiheet 3–5, kunnes öljyn määrä on oikea (Kuva 7).
- Jos öljyä on liikaa, valuta ylimääräistä öljyä, kunnes öljyn määrä on mittatikun mukaan oikea. Lisätietoa ylimääräisen öljyn tyhjentämisestä on kohdassa [Moottoriöljyn vaihto \(sivu 18\)](#).

**Tärkeää:** Jos kampikammiossa on liikaa tai liian vähän öljyä moottoria käytettäessä, moottori voi vaurioitua.

6. Asenna mittatikku käsin tukevasti paikalleen.



Kuva 16

Etuleikkuukorkeusvipu

- |                |               |
|----------------|---------------|
| 1. A = 10,8 cm | 5. E = 5,7 cm |
| 2. B = 9,5 cm  | 6. F = 4,4 cm |
| 3. C = 8,3 cm  | 7. G = 3,2 cm |
| 4. D = 7,0 cm  |               |

## Leikkuukorkeuden säätö

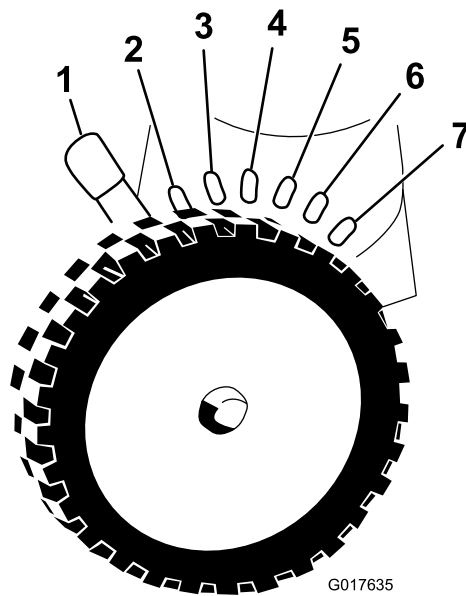
### ▲ VAARA

Leikkuukorkeutta säädettäessä kädet ja jalat saattavat joutua kosketuksiin liikkuvien terien kanssa, mikä voi aiheuttaa vakavia vammoja.

- Sammuta moottori ja odota, kunnes kaikki liikkuvat osat ovat pysähtyneet.
- Älä laita sormia kotelon alle säätäessäsi leikkuukorkeutta.

Säädä leikkuukorkeus halutuksi. Katso [Kuva 16](#) ja [Kuva 17](#).

**Huomaa:** Laitetta nostetaan siirtämällä etu- ja takaleikkuukorkeusvipuja eteenpäin. Laitetta lasketaan siirtämällä leikkuukorkeusvipuja taaksepäin. Aseta etu- ja takapyörät samalle korkeudelle, elleivät erityisolosuhteet edellytä toisin. Katso [Käyttövihjeitä \(sivu 16\)](#).



Kuva 17

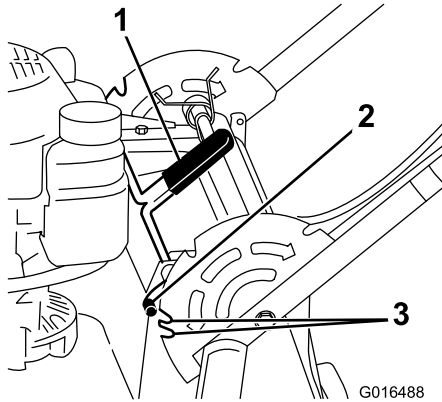
Takaleikkuukorkeusvipu

- |                |               |
|----------------|---------------|
| 1. A = 10,8 cm | 5. E = 5,7 cm |
| 2. B = 9,5 cm  | 6. F = 4,4 cm |
| 3. C = 8,3 cm  | 7. G = 3,2 cm |
| 4. D = 7,0 cm  |               |

# Kahvan korkeuden säätö

Kahvaa voidaan nostaa ja laskea käyttäjälle mukavimpaan asentoon.

1. Vapauta kahvan lukitustapit vetämällä kahvan lukitusvipua taaksepäin (Kuva 18).



Kuva 18

1. Kahvan lukitusvipu
2. Kahvan lukitustappi (2)
3. Lovet

2. Käännä kahvaa ja kohdista haluttu kahvatuen lovi kahvan lukitustappeihin. Katso Kuva 18.
3. Lukitse kahva paikalleen vapauttamalla kahvan lukitusvipu.

## Moottorin käynnistys

### Vakiomalli

Vedä narukäynnistimen kahvaa hitaasti, kunnes tunnet vastuksen. Vetäise sitten voimakkaasti. Päästä naru kelautumaan hitaasti takaisin.

**Huomaa:** Jos laite ei käynnisty usean yrityksen jälkeen, ota yhteys valtuutettuun huoltoliikkeeseen.

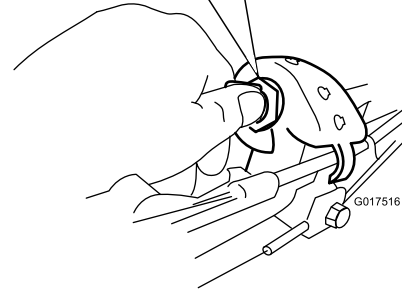
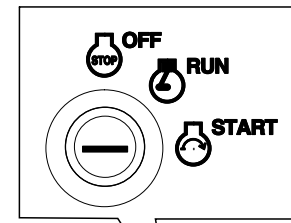
### Sähkökäynnistimellä varustettu malli

Sähkökäynnistimellä varustetun mallin moottori voidaan käynnistää virta-avaimella tai narukäynnistimen kahvalla.

- **Virta-avain:** Käännä virta-avain Käynnistys-asentoon ja pidä se siinä (Kuva 19). Kun moottori käynnistyy, vapauta avain.

**Tärkeää:** Älä yritä käynnistää moottoria, jos terän ohjaustanko on kytkettynä. Muutoin sulake saattaa palaa.

**Huomaa:** Älä pidä virta-avainta Käynnistys-asennossa yli viiden sekunnin ajan, jotta käynnistysmoottorissa ei tapahdu oikosulkua.



Kuva 19

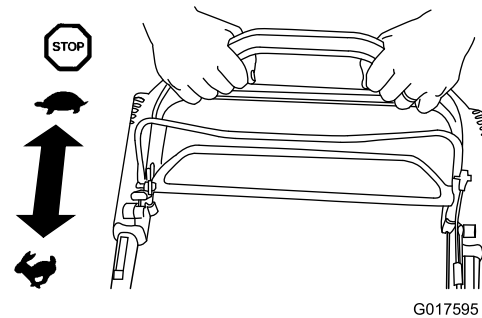
### Narukäynnistimen kahva:

1. Käännä virta-avain Ajo-asentoon (Kuva 19).
2. Vedä narukäynnistimen kahvaa hitaasti taaksepäin, kunnes tunnet vastuksen. Vetäise sitten voimakkaasti. Päästä naru kelautumaan hitaasti takaisin.

## Itsevetolaitteiston käyttö

Itsevetolaitteistoa käytetään kävelemällä ja pitämällä käsiä yläkahvalla ja kyynärpäitä sivuilla, jolloin laite liikkuu automaattisesti oikeaa vauhtia (Kuva 20).

**Huomaa:** Laitteen itsevetoa voidaan käyttää terät kytkettyinä tai vapautettuina.



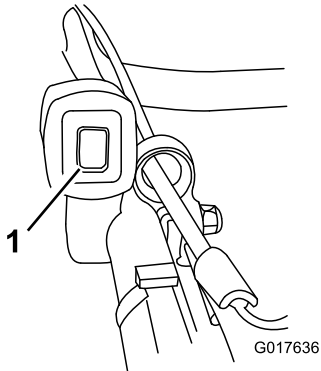
Kuva 20

**Huomaa:** Käytä vetoavun kahvaa silloin, kun tarvitset enemmän hallintaa kuin mitä itsevetolaitteistoa yksin käytettäessä on.

# Moottorin sammutus

## Vakiomalli

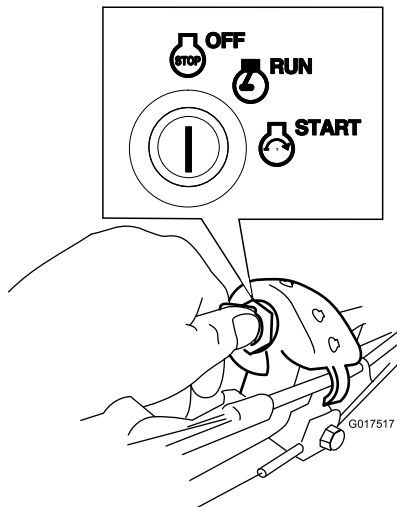
Paina vaihtokytkin (Kuva 21) Pysäytys-asentoon ja pidä sitä siinä, kunnes moottori sammuu.



Kuva 21

## Sähkökäynnistimellä varustettu malli

1. Käännä avain Pois-asentoon (Kuva 22).



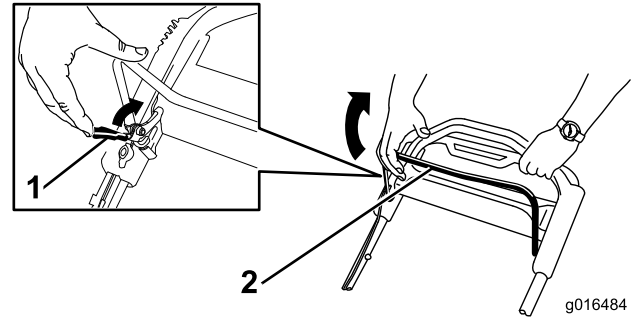
Kuva 22

2. Kun moottori sammuu, irrota virta-avain ja ota se mukaasi, kun poistut laitteen luota.

# Terän kytkentä

Kun moottori käynnistetään, terät eivät pyöri. Terät on kytkettävä leikkuuta varten.

1. Vedä terän ohjaustangon lukko taaksepäin teränohjaustankoon (Kuva 23).

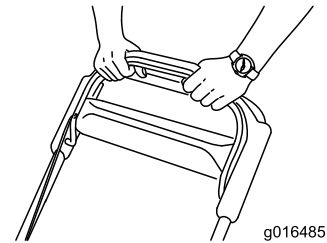


Kuva 23

1. Terän ohjaustangon lukko
2. Terän ohjaustanko

2. Vedä terän ohjaustanko **hitaasti** taaksepäin kahvaan (Kuva 23).

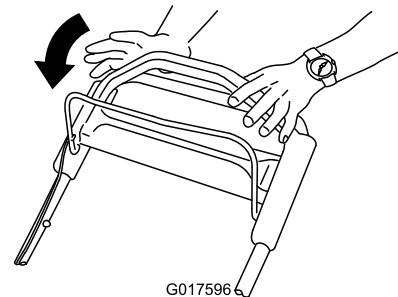
3. Pidä terän ohjaustankoa kahvaa vasten (Kuva 24).



Kuva 24

# Terän vapautus

Vapauta terän ohjaustanko (Kuva 25).



Kuva 25

**Tärkeää:** Kun vapautat terän ohjaustangon, terien pitäisi pysähtyä kolmen sekunnin kuluessa. Jos ne eivät pysähdy, lopeta laitteen käyttö välittömästi ja ota yhteys valtuutettuun huoltoliikkeeseen.

# Teränpysäytysjärjestelmän toiminnan tarkistus

Tarkista ennen jokaista käyttökertaa, että terät pysähtyvät kolmen sekunnin kuluessa terän ohjaustangon vapauttamisesta.

## Ruohonkeräimen käyttö

**Huoltoväli:** Aina ennen käyttöä tai päivittäin

Teränpysäytysjärjestelmä voidaan tarkistaa ruohonkeräimen avulla.

1. Irrota takaheittokanavan suojus.
2. Asenna tyhjä ruohonkeräin laitteeseen.
3. Käynnistä moottori.
4. Kytke terät.

**Huomaa:** Ruohonkeräimen pitäisi alkaa pullistua merkiksi siitä, että terät pyörivät.

5. Katso keräintä ja vapauta samalla terän ohjaustanko.

**Huomaa:** Jos keräin ei tyhjene kolmen sekunnin kuluessa terän ohjaustangon vapauttamisesta, teränpysäytysjärjestelmän kunto voi olla heikkenemässä. Jos tähän ei puututa, laitteen käyttö voi olla vaarallista. Anna laite valtuutetun huoltoliikkeen tarkastettavaksi ja huollettavaksi.

6. Sammuta moottori ja odota, kunnes kaikki liikkuvat osat ovat pysähtyneet.

## Ilman ruohonkeräintä

1. Siirrä laite päällystetylle pinnalle tuulettomaan paikkaan.
2. Aseta kaikkien neljän pyörän leikkuukorkeusasetukseksi 89 mm.
3. Rutista puolikas sanomalehtisivu palloksi, joka mahtuu laitteen alle (halkaisija noin 7,5 cm).
4. Aseta sanomalehtipallo laitteen eteen noin 13 cm:n päähän.
5. Käynnistä moottori.
6. Kytke terät.
7. Vapauta terän ohjaustanko ja aloita kolmen sekunnin laskenta.
8. Työnnä laite nopeasti sanomalehden yli kolmannen sekunnin kohdalla.
9. Sammuta moottori ja odota, kunnes kaikki liikkuvat osat ovat pysähtyneet.
10. Mene laitteen eteen ja tarkasta sanomalehtipallo.

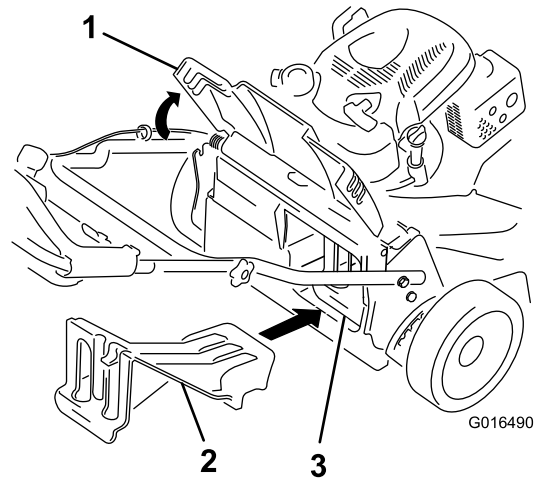
**Huomaa:** Jos sanomalehtipallo ei mennyt laitteen alle, toista vaiheet 4–10.

11. Jos sanomalehtipallo on purkautunut tai silppuuntunut, terät eivät pysähtyneet oikein, joten laitteen käyttö voi olla vaarallista. Ota yhteys valtuutettuun huoltoliikkeeseen.

# Leikkuujätteidien kierrättäminen

Laitteessa on valmiina ominaisuus kierrättää ruoho- ja lehtijäte takaisin nurmelle. Laitteen valmistelu kierrätystä varten:

- Jos leikkuriin on asennettu sivuheittosuppilo, irrota se ja laske sivuheittokanavan suuntain. Katso kohta [Sivuheittosuppilon irrotus \(sivu 16\)](#).
- Jos laitteeseen on asennettu ruohonkeräin, irrota se. Katso kohta [Ruohonkeräimen irrotus \(sivu 15\)](#).
- Jos takaheittokanavan suojusta ei ole asennettu, tartu sen kahvaan, nosta takasuuntainta ja asenna se takaheittosuppiloon siten, että salpa loksahda paikalleen. Katso [Kuva 26](#).



Kuva 26

1. Takasuuntain
2. Takaheittokanavan suojuksen asennus
3. Takaheittokanavan suojus (asennettuna)

## VAARA

Varmista ennen leikkuujätteidien kierrätystä, että takaheittokanavan suojus on paikallaan. Älä koskaan kytke teriä, ellei takaheittokanavan suojusta tai ruohonkeräintä ole asennettu.

# Leikkuujätteen kerääminen ruohonkeräimeen

Käytä ruohonkeräintä, jos haluat kerätä ruoho- ja lehtijätteen nurmikolta.

## ⚠ VAARA

Jos ruohonkeräin on kulunut, pieniä kiviä tai muuta vastaavaa jätettä voi sinkoutua käyttäjään tai sivullisiin päin, mikä voi johtaa vakavaan henkilövahinkoon tai kuolemaan.

Tarkasta ruohonkeräin säännöllisesti. Jos keräin on vaurioitunut, asenna uusi Toro-ruohonkeräin.

Jos leikkuriin on asennettu sivuheittosuppilo, irrota se ennen leikkuujätteen keräämistä. Katso kohta [Sivuheittosuppilon irrotus](#) (sivu 16).

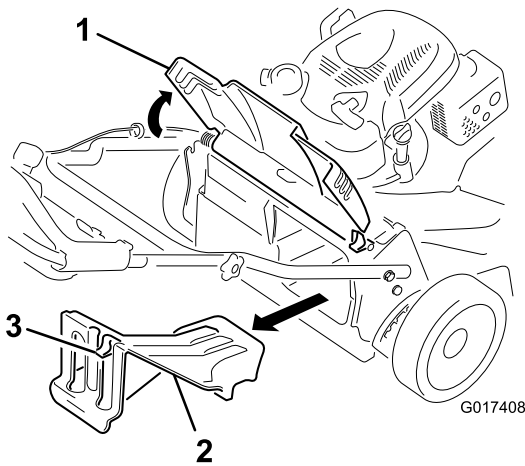
## ⚠ VAARA

Terät ovat teräviä, ja niiden koskettaminen voi aiheuttaa vakavan henkilövahingon.

Sammuta moottori ja odota, että kaikki liikkuvat osat ovat pysähtyneet, ennen kuin poistut käyttäjän paikalta.

## Ruohonkeräimen asennus

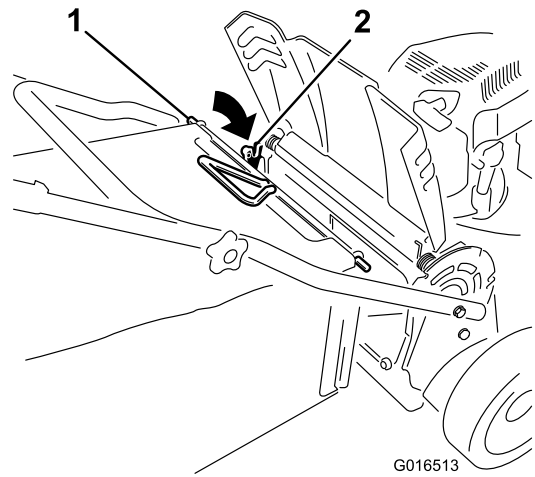
1. Nosta takasuuntain ylös ja pidä sitä ylhäällä (Kuva 27).



Kuva 27

1. Takasuuntain
2. Takaheittokanavan suojus
3. Salpa

2. Irrota takaheittokanavan suojus painamalla salpaa alas peukalolla ja vetämällä suojus irti laitteesta (Kuva 27).
3. Aseta keräimen tanko kahvan juuressa oleviin loviin ja keinuta keräintä edestakaisin, jotta tanko asettuu lovien pohjaan. Katso Kuva 28.



Kuva 28

1. Keräimen tanko
2. Lovi (2)
4. Laske takasuuntainta, kunnes se on ruohonkeräimen päällä.

## Ruohonkeräimen irrotus

Ruohonkeräin irrotetaan tekemällä edellä mainitut ruohonkeräimen asennusvaiheet käänteisessä järjestyksessä.

## Leikkuujätteen heittäminen sivulle

Käytä sivuheittojärjestelmää erittäin pitkän ruohon leikkaamiseen.

Jos laitteeseen on asennettu ruohonkeräin, irrota se ja asenna takaheittokanavan suojus (katso kohta [Ruohonkeräimen irrotus](#) (sivu 15)) ennen leikkuujätteen heittämistä sivulle.

**Tärkeää:** Varmista, että takaheittokanavan suojus on paikallaan ennen leikkuujätteen kierrätystä (Kuva 26).

## ⚠ VAARA

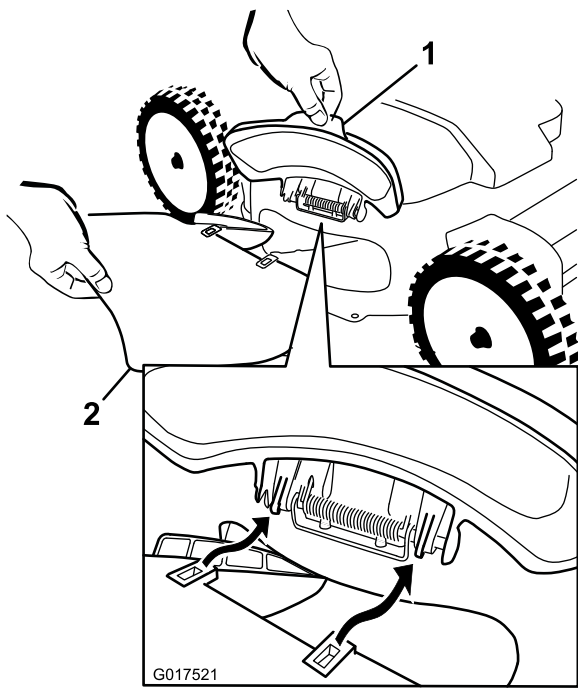
Terä on terävä, ja sen koskettaminen voi aiheuttaa vakavia henkilövahinkoja.

Sammuta moottori ja odota, että kaikki liikkuvat osat ovat pysähtyneet, ennen kuin poistut käyttäjän paikalta.

## Sivuheittosuppilon asennus

Tee seuraavat pitäen suppiloa oikeassa kädessä:

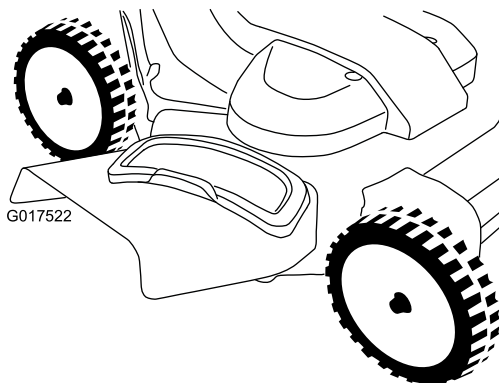
1. Avaa sivuheittokanavan suuntain (Kuva 29).



Kuva 29

1. Sivuheittokanavan suuntain
2. Sivuheittosuppilo

2. Asenna sivuheittosuppilo kuvien [Kuva 29](#) ja [Kuva 30](#) mukaisesti ja sulje suuntain suppilon päälle.



Kuva 30

## Sivuheittosuppilon irrotus

Sivuheittosuppilo irrotetaan tekemällä edellä mainitut sivuheittosuppilon asennusvaiheet käänteisessä järjestyksessä.

## Käyttövihjeitä

### Yleisiä leikkuuvinkkejä

- Poista alueelta irtonaiset kepit, oksat, kivet, johdot, narut ja muut jätteet, joihin terät voivat osua.
- Älä anna terien iskeytyä kiinteisiin esineisiin. Älä koskaan aja ruohonleikkurilla tarkoituksella minkään esineen yli.
- Jos laite törmää esteeseen tai alkaa tärähtää, sammuta moottori välittömästi, irrota sytytystulpan johto ja tarkasta laite vaurioiden varalta.
- Jotta ruohonleikkuri toimisi parhaalla mahdollisella tavalla, asenna uudet mallikohtaiset Toro-vaihtoterät ennen leikkuukauden alkamista.
- Vaihda terät tarvittaessa Toro-vaihtoteriin.

### Ruohon leikkaaminen

- Leikkaa vain noin kolmasosa ruohon pituudesta kerrallaan. Älä leikkaa ruohoa 51 mm:n asetusta lyhyemmäksi, paitsi jos ruoho on harvaa tai on myöhäinen syksy, jolloin ruohon kasvu alkaa hidastua.
- Leikattaessa yli 15 cm korkeaa ruohoa leikkaa ensin korkeimmalla leikkuukorkeuden asetuksella ja kävele hitaasti. Leikkaa sen jälkeen matalammalla asetuksella, jotta nurmikosta tulee hyvän näköinen. Jos ruoho on liian pitkää, laite saattaa tukkeutua ja moottori pysähtyä.
- Vaihda leikkuusuuntaa. Tällöin leikkuujätteet hajaantuvat ruohikolle tasaisesti ja lannoittavat hyvin.
- Jos leikattu nurmikko ei näytä hyvältä, kokeile seuraavia toimenpiteitä tai jotain niistä:
  - Vaihda terät tai teroituta ne.
  - Kävele hitaammin leikatessasi.
  - Nosta laitteen leikkuukorkeutta.
  - Kulje aina osaksi edellisen leikkuukaistan päällä; älä leikkaa kokonaan uutta kaistaa.
  - Aseta etupyörien leikkuukorkeus yhtä pykälää takapyörien leikkuukorkeutta alemmaksi.
  - Leikkaa ruoho useammin.
- Leikkaa vain kuivaa ruohoa tai lehtiä. Kosteaa ruohoa ja lehtiä paakkuuntuvat nurmikolle ja voivat tukkia laitteen tai pysäyttää moottorin.

### **VAARA**

**Kostean ruohon tai lehtien leikkaaminen voi aiheuttaa vakavan loukkaantumisen, jos liukastut ja kosketat terää. Leikkaa vain ruohon ollessa kuivaa.**

### Lehtien leikkaaminen

- Kun lehtien peittämä nurmikko on leikattu, tarkista, että vähintään puolet nurmikosta näkyy lehtisilpun läpi. Lehdet on ehkä leikattava uudelleen.



- Jos lehtiä on nurmikolla yli 13 cm, aseta etuosan leikkuukorkeus yhtä tai kahta pykälää korkeammalle kuin takaosan leikkuukorkeus.
- Hidasta leikkuunopeutta, jos laite ei leikkaa lehtiä tarpeeksi hienoksi.

## Kunnossapito

**Huomaa:** Koneen vasen ja oikea puoli määritellään normaalista käyttöasennosta käsin.

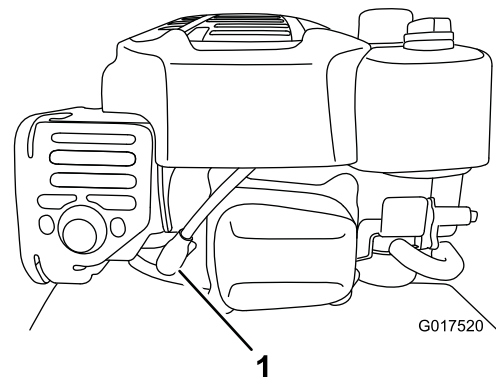
### Kunnossapitotaulukko

Huoltoväli	Huoltotoimenpide
5 ensimmäisen käyttötunnin jälkeen	<ul style="list-style-type: none"> <li>• Vaihda moottoriöljy.</li> </ul>
Aina ennen käyttöä tai päivittäin	<ul style="list-style-type: none"> <li>• Tarkista moottoriöljyn määrä.</li> <li>• Tarkista teränpysäytysjärjestelmän toiminta.</li> <li>• Tarkista ilmanpuhdistin ja puhdista tai vaihda se tarvittaessa.</li> <li>• Tarkista leikkuuterät.</li> <li>• Puhdista koneen alaosa.</li> </ul>
25 käyttötunnin välein	<ul style="list-style-type: none"> <li>• Lataa akku (vain sähkökäynnistimellä varustettu malli).</li> </ul>
50 käyttötunnin välein	<ul style="list-style-type: none"> <li>• Vaihda moottoriöljy.</li> <li>• Huolla terän käyttöjärjestelmä.</li> </ul>
Ennen varastointia	<ul style="list-style-type: none"> <li>• Lataa akku (vain sähkökäynnistimellä varustettu malli).</li> <li>• Tyhjennä polttoainesäiliö ennen korjauksia ohjeiden mukaan ja ennen vuosittaista varastointia.</li> </ul>
Vuosittain	<ul style="list-style-type: none"> <li>• Huolla ilmansuodatin. Vaihda ilmansuodatin useammin, jos käyttöolosuhteet ovat pölyiset.</li> <li>• Vaihda moottoriöljy.</li> <li>• Vaihda terät tai teroituta ne (useammin, jos terien särmät tylsyvät nopeasti).</li> <li>• Tarkista sytytystulppa (Champion RC12YC, NGK BKR5SE-11 tai vastaava). Katso ohjeet moottorin käyttöoppaasta.</li> <li>• Lisää huoltotoimenpiteitä on moottorin käyttöoppaassa.</li> </ul>

**Tärkeää:** Lisää huoltotoimenpiteitä on moottorin käyttöoppaassa.

### Valmistelu huoltoa varten

1. Sammuta moottori ja odota, kunnes kaikki liikkuvat osat ovat pysähtyneet.
2. Irrota sytytystulpan johto sytytystulpastasta (Kuva 31).



**Kuva 31**

1. Sytytystulpan johto

**Tärkeää:** Ennen kuin kallistat laitetta öljyn tai terien vaihtoa varten, anna polttoainesäiliön käydä tyhjäksi normaalissa käytössä. Jos leikkuria on

kallistettava ennen polttoaineen loppumista, poista polttoaine käsipumpulla. Kallista kone kyljelleen aina siten, että ilmansuodatin osoittaa ylöspäin.

## ⚠ VAARA

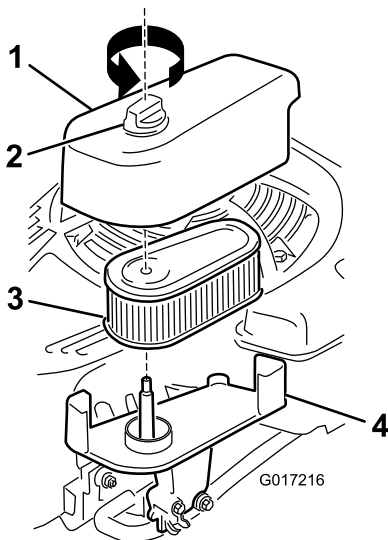
Konetta kallistettaessa saattaa valua polttoainetta. Bensiini on tulenarkaa ja räjähdysherkkää ja voi aiheuttaa henkilövahingon.

## Ilmansuodattimen huolto

**Huoltoväli:** Vuosittain

Aina ennen käyttöä tai päivittäin

1. Löysää kiinnikettä ja irrota kansi (Kuva 32).



**Kuva 32**

- |              |             |
|--------------|-------------|
| 1. Kansi     | 3. Suodatin |
| 2. Kiinnitin | 4. Alusta   |

2. Irrota ja tarkista suodatin.
  - Vaihda suodatin, jos se on vaurioitunut tai öljyn tai polttoaineen kastelema.
  - Jos suodatin on likainen, napauta sitä kovaa pintaa vasten useita kertoja tai puhdista roskat puhaltamalla alle 207 kPa:n (30 psi) paineilmaa suodattimen sisäpuolelta ulospäin.

**Huomaa:** Älä harjaa tai puhalla likaa suodattimen ulkopuolelta, sillä tällöin lika työntyy kuituihin.

3. Puhdista ilmansuodattimen runko ja kansi kostealla liinalla.

**Tärkeää:** Älä päästä likaa ilma-aukkoon.

4. Asenna suodatin alustaan.
5. Asenna kansi ja ruuvaa kiinnike huolellisesti.

## Moottoriöljyn vaihto

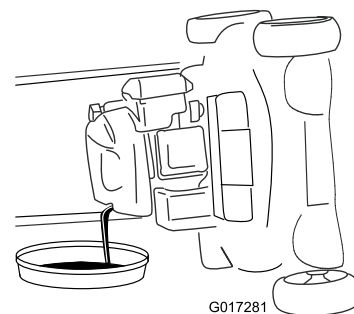
**Huoltoväli:** 5 ensimmäisen käyttötunnin jälkeen

50 käyttötunnin välein

Vuosittain

Tilavuus: 0,59 l, tyyppi: SAE 30, puhdistava öljy, jonka API-huoltoluokitus on SF, SG, SH, SJ, SL tai korkeampi.

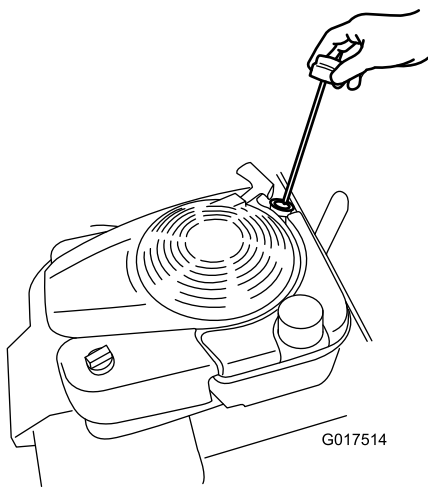
1. Varmista, että polttoainesäiliössä on vain vähän polttoainetta tai ei yhtään, jotta polttoainetta ei vuotaisi, kun leikkuri kallistetaan kyljelleen.
  2. Lämmitä öljy ennen vaihtoa käyttämällä moottoria muutaman minuutin ajan.
- Huomaa:** Lämmin öljy juoksee paremmin ja kuljettaa enemmän epäpuhtauksia.
3. Irrota johto sytytystulpasta. Katso [Valmistelu huoltoon varten \(sivu 17\)](#).
  4. Kallista leikkuri kyljelleen siten, että mittatikku osoittaa alaspäin ja yläkahva on maassa.
  5. Aseta öljyn tyhjennysastia mittatikun alle.
  6. Irrota mittatikku ja anna käytetyn öljyn valua astiaan (Kuva 33).



**Kuva 33**

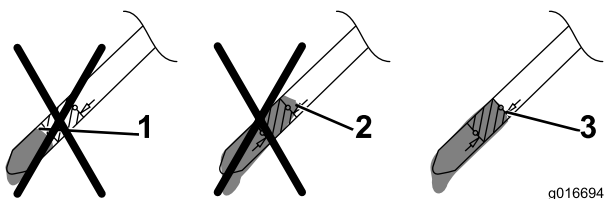
7. Kun käytetty öljy on tyhjentynyt, palauta leikkuri käyttöasentoon.
8. Poista mittatikku (Kuva 34) ja kaada öljyä öljyntäyttöputkeen noin kolmen neljäsosan verran kampikammion tilavuudesta.

**Huomaa:** Tilavuus: 0,59 l, tyyppi: SAE 30, puhdistava öljy, jonka API-huoltoluokitus on SF, SG, SH, SJ, SL tai korkeampi.



Kuva 34

9. Pyyhi mittatikku puhtaalla liinalla.
10. Aseta mittatikku öljyntäyttöputkeen ja ruuvaa sitä kiinni, kunnes se pysähtyy.
11. Irrota mittatikku ja tarkista öljymäärä mittatikusta. Katso [Kuva 35](#).



Kuva 35

1. Öljyä on liian vähän: lisää öljyä kampikammioon.
2. Öljyä on liikaa: poista öljyä kampikammioista.
3. Öljyn taso on oikea.

- Jos öljyä on liian vähän, lisää öljyntäyttöputkeen **hitaasti** pieni määrä öljyä ja toista sitten vaiheet 9–11, kunnes öljyn määrä on oikea ([Kuva 35](#)).
- Jos öljyä on liikaa, valuta ylimääräistä öljyä, kunnes öljyn määrä on mittatikun mukaan oikea. Lisätietoa ylimääräisen öljyn tyhjentämisestä on kohdassa [Moottoriöljyn vaihto \(sivu 18\)](#).

**Tärkeää:** Jos kampikammiossa on liikaa tai liian vähän öljyä moottoria käytettäessä, moottori voi vaurioitua.

12. Asenna mittatikku käsin tukevasti paikalleen.
13. Kierrätä käytetty öljy.

## Akun lataus

**Huoltoväli:** 25 käyttötunnin välein

Ennen varastointia

Vain sähkökäynnistimellä varustettu malli

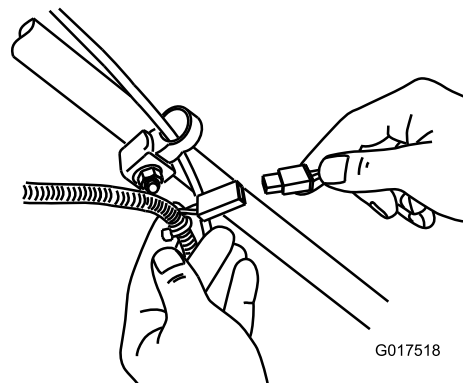
### ⚠ VAARA

**Akun liitännät, navat ja niihin liittyvät lisävarusteet sisältävät lyijyä ja lyijy-yhdisteitä, joiden tiedetään aiheuttavan syöpää ja haittaavan lisääntymistä. Pese kädet, kun olet käsitellyt akkua.**

Lataa akkua aluksi 24 tuntia, sitten kuukausittain (25 käynnistyksen välein) tai tarpeen mukaan. Käytä laturia aina suojatussa tilassa ja lataa akku huoneenlämmössä (22 °C), jos mahdollista.

**Huomaa:** Laite on varustettu laturin latausjärjestelmällä.

1. Kytke laturi johdinsarjaan, joka sijaitsee virta-avaimen alla ([Kuva 36](#)).



Kuva 36

2. Kytke laturi pistorasiaan.

**Huomaa:** Akkulaturissa saattaa olla kaksivärinen merkivalonäyttö, joka ilmaisee seuraavat latauksen tilat:

- Punainen valo ilmaisee, että laturi lataa akkua.
- Vihreä valo ilmaisee, että akku on täysin latautunut tai että laturi on irrotettu akusta.
- Vuoronperään punaisena ja vihreänä vilkkuva valo ilmaisee, että akku on lähes täysin latautunut. Tämä tila kestää vain muutaman minuutin, ennen kuin akku on täysin latautunut.

**Huomaa:** Kun akku ei enää lataudu, kierrätä lyijy Akku paikallisten säännösten mukaisesti.

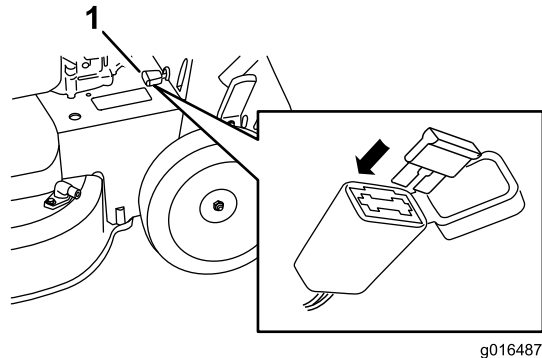
# Sulakkeen vaihto

## Vain sähkökäynnistimellä varustettu malli

Jos akku ei lataudu tai moottori ei käynnisty sähkökäynnistimellä, sulake voi olla palanut. Vaihda se 40 ampeerin laattasulakkeeseen.

**Tärkeää:** Laitetta ei voi käynnistää sähkökäynnistimellä eikä akkua voi ladata, jos toimivaa sulaketta ei ole asennettu.

1. Avaa suljettu sulakepidin ja vaihda sulake (Kuva 37).



Kuva 37

1. Sulakepidin

2. Sulje sulakepidikkeen kansi ja varmista, että se on tiukasti kiinni.

# Akun vaihto

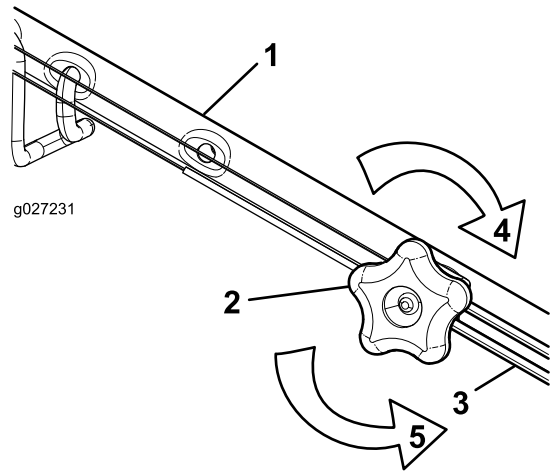
## Vain sähkökäynnistimellä varustettu malli

Ota yhteys valtuutettuun huoltoliikkeeseen.

# Itsevetolaitteiston säätö

Säädä itsevetolaitteisto aina, kun asennat uuden itsevetolaitteiston kaapelin tai jos itsevetolaitteiston säädössä tuntuu olevan vikaa.

1. Löysää kaapelin säätöä kääntämällä säätönuppia vastapäivään (Kuva 38).



Kuva 38

1. Kahva (vasemmanpuoleinen)
2. Säätönuppi
3. Itsevetolaitteiston kaapeli
4. Kiristä säätöä kääntämällä nuppia myötäpäivään.
5. Löysää säätöä kääntämällä nuppia vastapäivään.

2. Säädä kaapelin jännitystä (Kuva 38) vetämällä sitä taaksepäin tai työntämällä sitä eteenpäin ja pitämällä kyseisessä asennossa.

**Huomaa:** Lisää vetoa työntämällä kaapelia moottoria kohti. Pienennä vetoa vetämällä kaapelia pois päin moottorista.

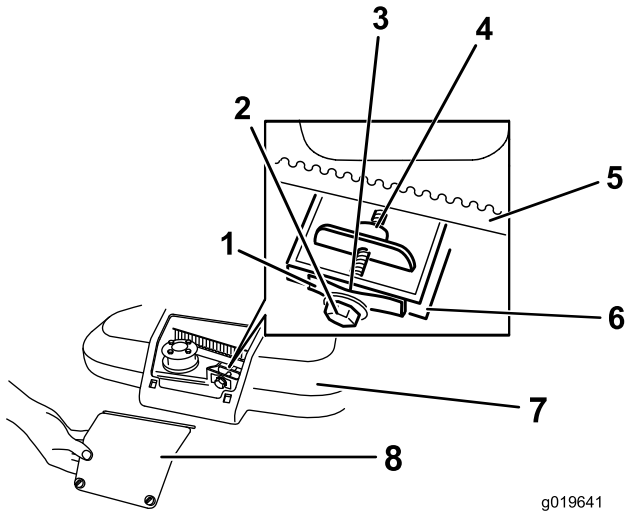
3. Kiristä kaapelin säätöä kääntämällä säätönuppia myötäpäivään.

**Huomaa:** Kiristä nuppi tiukasti käsin.

# Terän käyttöjärjestelmän huolto

Huoltoväli: 50 käyttötunnin välein

1. Löysää hihnan suojapaneelin kaksi ruuvia ja irrota paneeli (Kuva 39).



Kuva 39

g019641

- |                         |                        |
|-------------------------|------------------------|
| 1. Hihnan kiristysjousi | 5. Terän käyttöhihna   |
| 2. Säätopultti          | 6. Seinä               |
| 3. Rako                 | 7. Hihnan suojus       |
| 4. Säätomutteri         | 8. Hihnan suojapaneeli |

2. Harjaa tai puhalla suojuksen sisällä ja osien ympärillä olevat roskat pois.
3. Pidä 0,26 mm:n rakotulkia, paperinpalaa tai muistilappua seinää vasten ja liu'uta se alas hihnan kiristysjousen taakse (Kuva 39).

**Huomaa:** Jos rakotulkin ja jousen väliin jää näkyvä rako, kiristä säätopulttia ja mutteria, kunnes paperia voi juuri ja juuri liu'uttaa raossa (Kuva 39).

**Tärkeää:** Älä kiristä säätopulttia liikaa, sillä se voi vahingoittaa terän käyttöhihnaa.

4. Asenna hihnan suojapaneeli paikalleen.

# Leikkuuterien huolto

Huoltoväli: Vuosittain

**Tärkeää:** *Terien asentamiseen tarvitaan momenttiavain.* Jos sinulla ei ole momenttiavainta tai et halua suorittaa toimenpidettä itse, ota yhteys valtuutettuun huoltoliikkeeseen.

Tarkista terien terävyys sekä mahdolliset kulumat ja vauriot aina bensiinin loppuessa. Katso kohta [Terien tarkastus \(sivu 22\)](#). Jos terän särmä on tylsä tai uurteinen, teroituta terä tai vaihda se uuteen. Jos terä on kulunut, taipunut, vaurioitunut tai halkeillut, vaihda se välittömästi aitoon Toro-vaihtoterään.

## ⚠ HENGENVAARA

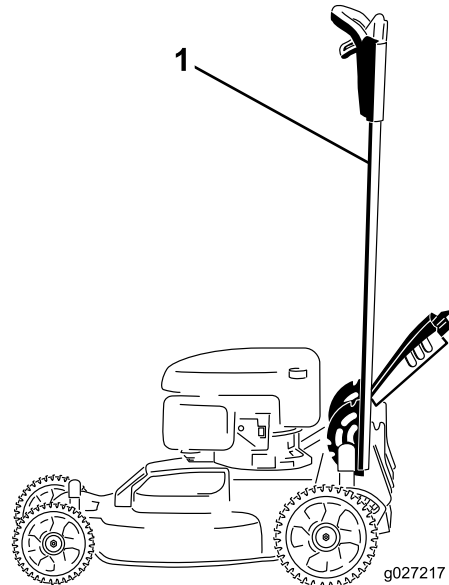
Kulunut tai vaurioitunut terä voi rikkoutua ja terän pala voi sinkoutua käyttäjään tai ohikulkijaan päin aiheuttaen vakavan henkilövahingon tai kuoleman.

- Terät on tarkistettava säännöllisesti kulumisen ja vaurioiden varalta.
- Kulunut tai vaurioitunut terä on vaihdettava.

**Huomaa:** Pidä terät terävinä koko leikkuukauden ajan. Terävät terät leikkaavat ruohon siistimmin ruohonkorsia repimättä. Repeytymien vuoksi ruohon reunat muuttuvat ruskeiksi, mikä heikentää kasvua ja altistaa kasvisairauksille.

## Leikkuuterien huollon valmistelu

1. Lukitse kahva pystyasentoon (Kuva 40). Katso kohta [Kahvan korkeuden säätö \(sivu 12\)](#).



Kuva 40

g027217

1. Pystyasentoon lukittu kahva

2. Kallista laite kyljelleen siten, että ilmansuodatin osoittaa ylöspäin ja yläkahva on maassa.

## ⚠ VAARA

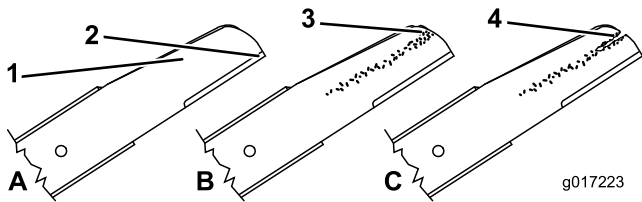
Terät ovat teräviä, ja niiden koskettaminen voi aiheuttaa vakavan henkilövahingon.

- Irrota johto sytytystulpasta.
- Käytä käsineitä, kun huollat terää.

## Terien tarkastus

**Huoltoväli:** Aina ennen käyttöä tai päivittäin

1. Tarkasta leikkusärmät (Kuva 41). Jos särmät eivät ole teräviä tai niissä on lovia, irrota terät ja teroituta tai vaihda ne.
2. Tarkasta terien lavat ja etenkin kupera alue (Kuva 41).



Kuva 41

1. Leikkusärämä
2. Kupera alue
3. Kulumisjalkia/urautumista
4. Halkeama

**Huomaa:** Jos havaitset vähäsiäkään vaurioitumisen, kulumisen tai urautumisen merkkejä tällä alueella (Kuva 41), vaihda terä välittömästi uuteen.

## ⚠ HENGENVAARA

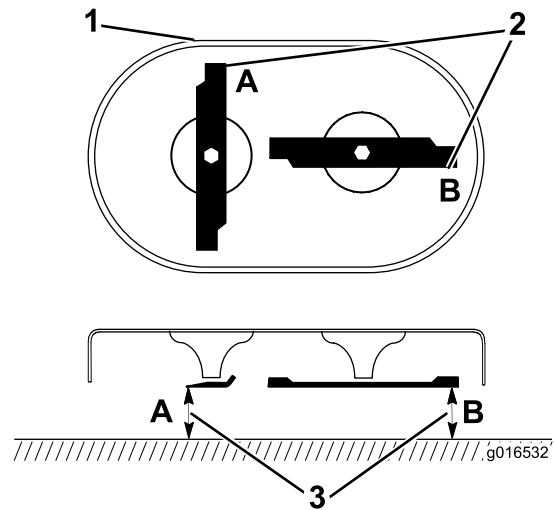
Jos terän annetaan kulua, siiven ja terän tasaisen osan väliin muodostuu ura. Terästä voi lopulta irrota pala, joka voi sinkoutua kotelon alta ja johtaa käyttäjän tai sivullisten vakavaan loukkaantumiseen.

- Terä on tarkistettava säännöllisesti kulumisen ja vaurioiden varalta.
- Älä yritä suoristaa taipunutta terää tai hitsata murtunutta tai haljennutta terää.
- Kulunut tai vaurioitunut terä on vaihdettava.

3. Tarkista, että terät eivät ole taipuneet. Katso kohta [Taipuneiden terien tarkistus](#) (sivu 22).

## Taipuneiden terien tarkistus

1. Käännä teriä, kunnes niiden asento on kuvan mukainen (Kuva 42).



Kuva 42

1. Leikkupöydän etuosa
2. Kohtien A ja B mitat
3. Leikkuuterän leikkusärmän ja tasaisen vaakasuoran pinnan välinen etäisyys

2. Mittaa tasaisen pinnan ja leikkuuterien leikkusärmän väliset etäisyydet kohdista **A** ja **B** (Kuva 42) ja kirjaa mitat ylös.
3. Käännä teriä siten, että niiden vastakkaiset päät ovat kohdissa **A** ja **B**.
4. Toista mittaukset vaiheessa 2 ja kirjaa mitat ylös.

**Huomaa:** Jos vaiheissa 2 ja 4 mitattujen etäisyyksien **A** ja **B** ero on yli 3 mm, terä on taipunut ja se on vaihdettava. Katso kohdat [Terien irrotus](#) (sivu 22) ja [Terien asennus](#) (sivu 23).

## ⚠ VAARA

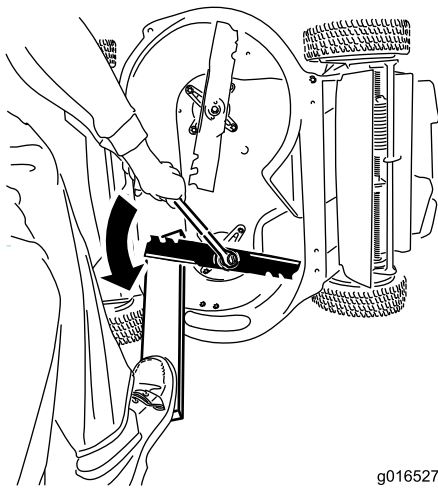
Taipunut tai vaurioitunut terä voi rikkoutua ja johtaa käyttäjän tai sivullisten vakavaan loukkaantumiseen tai kuolemaan.

- Taipunut tai vaurioitunut terä on aina vaihdettava uuteen.
- Terän särmiä tai pintoja ei saa hioa, eikä niihin saa tehdä teräviä lovia.

## Terien irrotus

Terät on vaihdettava, jos laite osuu kiinteään esineeseen tai jos terä on epätasapainossa tai taipunut. Käytä ainoastaan aitoja Toro-vaihtoteriä.

1. Tue terät puun kappaleella ja kierrä teräpulttia vastapäivään kuvan mukaisesti (Kuva 43).

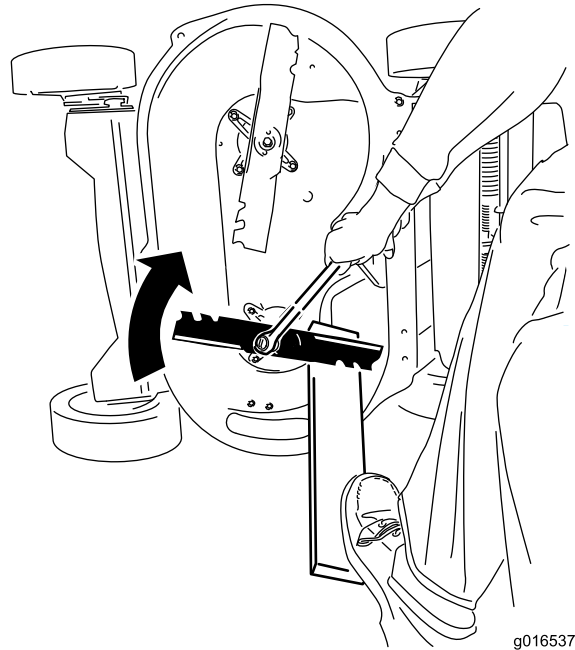


Kuva 43

g016527

2. Tue terät levyillä ja kierrä teräpulttia momenttiavaimella myötäpäivään kuvan mukaisesti (Kuva 45). Kiristä teräpultti momenttiin 82 N·m.

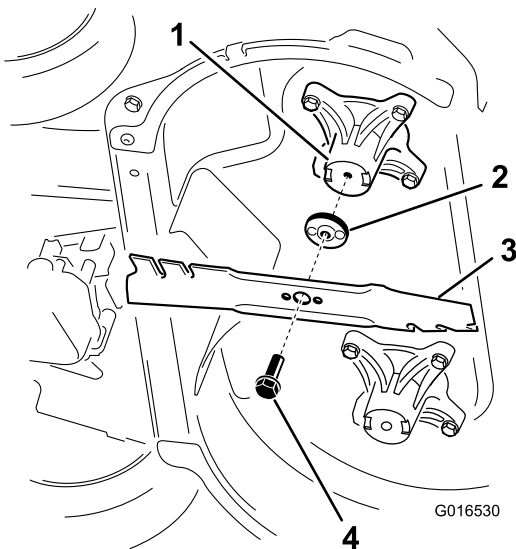
**Tärkeää:** 82 N·m:iin kiristetty pultti on erittäin tiukalla. Aseta painosi avaimen taakse ja kiristä pultti tiukkaan. Tätä pulttia on hyvin vaikea kiristää liian kireälle.



Kuva 45

g016537

2. Irrota kaikki terät kuvan mukaisesti (Kuva 44).



Kuva 44

G016530

- |                     |                   |
|---------------------|-------------------|
| 1. Kara (2)         | 3. Terä (2)       |
| 2. Terän ohjain (2) | 4. Teräpultti (2) |

3. Tarkista terän ohjainten nastat kulumisen ja vaurioiden varalta.

## Terien asennus

1. Asenna ensimmäinen terä kiinnikkeillä vaakasuuntaan kuvan mukaisesti (Kuva 44).

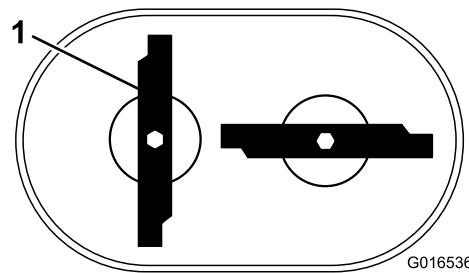
**Huomaa:** Kiristä pultti sormin.

**Tärkeää:** Suuntaa terien käyrät päät laitteen koteloa kohti.

Varmista, että terän ohjaimen kohoumat asettuvat ohjainta vastaavan karan pään painaumiin ja että terän ohjaimen toisella puolella olevat nastat asettuvat ohjainta vastaavan terän aukkoihin.

3. Käännä asennettua terää 1/4 kierrosta, kunnes se on pystysuuntaisesti, ja asenna toinen terä kuten ensimmäinenkin (katso vaihe 1).

**Huomaa:** Terien on oltava kohtisuorassa toisiinsa nähden, eli niiden tulee muodostaa käänneinen T kuvan mukaisesti (Kuva 46).



G016536

Kuva 46

1. Terä (2)
4. Kiristä toinen terä. Katso vaihe (2).
5. Käännä teriä käsin täydet 360 astetta ja varmista, etteivät ne kosketa toisiaan.

**Huomaa:** Jos terät koskettavat toisiaan, niitä ei ole asennettu oikein. Toista vaiheet 1–3 ja varmista, etteivät terät kosketa toisiaan.

## ⚠ VAARA

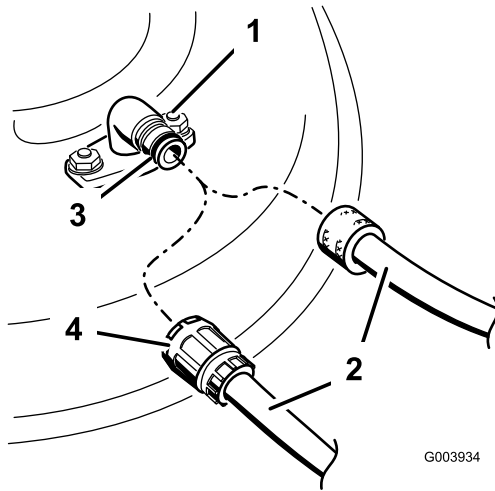
Terien väärä asennus voi johtaa koneen vaurioitumiseen tai käyttäjän tai sivullisten loukkaantumiseen.

## Koneen alaosan puhdistaminen

**Huoltoväli:** Aina ennen käyttöä tai päivittäin—Puhdista koneen alaosa.

1. Siirrä laite tasaiselle alustalle.
2. Sammuta moottori ja odota, että kaikki liikkuvat osat ovat pysähtyneet, ennen kuin poistut käyttäjän paikalta.
3. Säädä laitteeseen alin leikkuukorkeus.
4. Kiinnitä letku pesuliitännään ja käännä vesi suurelle paineelle (Kuva 47).

**Huomaa:** Levitä vaseliinia pesuliitännän O-renkaaseen, jotta liitin liukuu paremmin ja suojaa O-rengasta.



Kuva 47

- |                 |             |
|-----------------|-------------|
| 1. Pesuliitäntä | 3. O-rengas |
| 2. Letku        | 4. Liitin   |

5. Käynnistä moottori, kytke terän ohjausvipu ja anna koneen käydä 1–3 minuuttia.
6. Vapauta terän ohjausvipu, sammuta moottori ja odota, että kaikki liikkuvat osat pysähtyvät.
7. Sammuta veden tulo ja irrota liitin pesuliitännästä.

**Huomaa:** Jos laite ei puhdistu yhdellä pesukerralla, liota sitä ja anna sen seistä 30 minuutin ajan. Toista sitten toimenpide.

8. Käytä laitetta vielä 1–3 minuuttia terät kytkettynä, jotta vesi valuu pois.

## ⚠ VAARA

Rikkoutunut tai puuttuva pesuliitäntä voi aiheuttaa esineiden ulossinkoutumista tai teräkosketuksen. Teräkosketus tai ulossinkoutuva jäte voi aiheuttaa loukkaantumisen tai kuoleman.

- Rikkoutunut tai puuttuva pesuliitäntä on vaihdettava välittömästi, ennen kuin laitetta käytetään uudelleen.
- Käsiä tai jalkoja ei saa koskaan laittaa koneen alle tai sen aukkojen läpi.



# Varastointi

Varastoi laite viileään, puhtaaseen ja kuivaan paikkaan.

## Yleisiä tietoja

1. Tee suositellut vuosittaiset huoltotoimenpiteet. Katso kohta [Kunnossapito \(sivu 17\)](#).
2. Puhdista laitteen alaosa. Katso kohta [Koneen alaosan puhdistaminen \(sivu 24\)](#).
3. Poista lika ja roskat moottorin ulkoisista osista, vanteista ja laitteen päältä.
4. Tarkista terien kunto. Katso kohta [Terien tarkastus \(sivu 22\)](#).
5. Huolla ilmansuodatin. Katso kohta [Ilmansuodattimen huolto \(sivu 18\)](#).
6. Kiristä kaikki mutterit, pultit ja ruuvit.
7. Maalaa kaikki ruostuneet tai lohkeilleet maalipinnat maalilla, jota on saatavissa valtuutetusta huoltoliikkeestä.
8. Lataa akkua 24 tunnin ajan. Irrota sitten akkulaturin johto ja siirrä laite lämmittämättömään varastoon. Jos joudut varastoimaan laitetta lämmitetyssä tilassa, lataa akku 90 päivän välein (vain sähkökäynnistimellä varustettu malli)
9. Taita kahva varastointiasentoon. Katso [Kahvan korkeuden säätö \(sivu 12\)](#).

## Polttoainejärjestelmän valmistelu

### ⚠ VAARA

Bensiini voi höyrystyä, jos sitä säilytetään pitkiä aikoja, ja räjähtää, jos se joutuu kosketuksiin avotulen kanssa.

- Älä varastoi bensiiniä pitkiksi ajoiksi.
- Älä varastoi laitetta suljettuun tilaan avotulen läheisyyteen, jos polttoainesäiliössä tai kaasuttimessa on bensiiniä. (Ei esim. pannuhuoneeseen tai kaasulla toimivan vedenlämmittimen ikiliekin läheisyyteen.)
- Anna moottorin jäähtyä, ennen kuin varastoit koneen suljettuun tilaan.

Lisää polttoaineeseen stabilointiainetta moottorin valmistajan ohjeiden mukaan vuoden viimeisellä polttoainesäiliön täyttökerralla. Tyhjennä polttoainesäiliö leikattuasi ruohon viimeisen kerran ennen laitteen varastointia.

1. Käytä laitetta, kunnes moottori pysähtyy polttoaineen loppumisen vuoksi.

2. Käynnistä moottori uudelleen.
3. Anna moottorin käydä, kunnes se pysähtyy. Kun et enää saa moottoria käyntiin, se on tarpeeksi kuiva.

## Moottorin valmistelu

1. Vaihda moottoriöljy, kun moottori on vielä lämmin. Katso kohta [Moottoriöljyn vaihto \(sivu 18\)](#).
2. Irrota sytytystulppa.
3. Lisää öljykannulla noin 30 ml moottoriöljyä moottoriin sytytystulpan aukon kautta.
4. Vedä narukäynnistintä hitaasti useita kertoja, jotta öljy leviää kaikkialle sylinteriin.
5. Asenna sytytystulppa, mutta älä kytke johtoa tulppaan. Kiinnitä johto siten, ettei se ole pääse kosketukseen sytytystulpan kanssa.

## Laitteen käyttöönotto varastoinnin jälkeen

1. Suorista kahva. Katso kohta [Kahvan korkeuden säätö \(sivu 12\)](#).
2. Tarkista ja kiristä kaikki kiinnikkeet.
3. Irrota sytytystulppa ja pyöritä moottoria nopeasti käynnistimen avulla, jotta liika öljy poistuu sylinteristä.
4. Tarkista sytytystulppa ja vaihda se, jos se on likainen, kulunut tai haljennut. Katso ohjeet moottorin käyttöoppaasta.
5. Asenna sytytystulppa ja kiristä se suositeltuun 20 Nm:n momenttiin.
6. Tee tarvittavat huoltotoimenpiteet. Katso kohta [Kunnossapito \(sivu 17\)](#).
7. Tarkista moottorin öljymäärä. Katso kohta [Moottorin öljymäärän tarkistus \(sivu 10\)](#).
8. Lisää polttoainesäiliöön uutta bensiiniä. Katso kohta [Polttoainesäiliön täyttö \(sivu 10\)](#).
9. Lataa akku (vain sähkökäynnistimellä varustettu malli). Katso kohta [Akun lataus \(sivu 19\)](#).
10. Kytke johto sytytystulppaan.

# Huomautuksia:

## Kansainväliset jakelijat

Jakelija:	Maa:	Puhelinnumero:	Jakelija:	Maa:	Puhelinnumero:
Agrolanc Kft	Unkari	36 27 539 640	Maquiver S.A.	Kolumbia	57 1 236 4079
Balama Prima Engineering Equip.	Hongkong	852 2155 2163	Maruyama Mfg. Co. Inc.	Japani	81 3 3252 2285
B-Ray Corporation	Korea	82 32 551 2076	Mountfield a.s.	Tšekin tasavalta	420 255 704 220
Casco Sales Company	Puerto Rico	787 788 8383	Mountfield a.s.	Slovakia	420 255 704 220
Ceres S.A.	Costa Rica	506 239 1138	Munditol S.A.	Argentiina	54 11 4 821 9999
CSSC Turf Equipment (pvt) Ltd.	Sri Lanka	94 11 2746100	Norma Garden	Venäjä	7 495 411 61 20
Cyril Johnston & Co.	Pohjois-Irlanti	44 2890 813 121	Oslinger Turf Equipment SA	Ecuador	593 4 239 6970
Cyril Johnston & Co.	Irlanti	44 2890 813 121	Oy Hako Ground and Garden Ab	Suomi	358 987 00733
Equiver	Meksiko	52 55 539 95444	Parkland Products Ltd.	Uusi-Seelanti	64 3 34 93760
Femco S.A.	Guatemala	502 442 3277	Perfetto	Puola	48 61 8 208 416
ForGarder OU	Viro	372 384 6060	Pratoverde SRL.	Italia	39 049 9128 128
G.Y.K. Company Ltd.	Japani	81 726 325 861	Prochaska & Cie	Itävalta	43 1 278 5100
Geomechanik of Athens	Kreikka	30 10 935 0054	RT Cohen 2004 Ltd.	Israel	972 986 17979
Golf international Turizm	Turkki	90 216 336 5993	Riversa	Espanja	34 9 52 83 7500
Guandong Golden Star	Kiina	86 20 876 51338	Lely Turfcare	Tanska	45 66 109 200
Hako Ground and Garden	Ruotsi	46 35 10 0000	Solvert S.A.S.	Ranska	33 1 30 81 77 00
Hako Ground and Garden	Norja	47 22 90 7760	Spypros Stavrinides Limited	Kypros	357 22 434131
Hayter Limited (U.K.)	Yhdistynyt kuningaskunta	44 1279 723 444	Surge Systems India Limited	Intia	91 1 292299901
Hydroturf Int. Co Dubai	Arabiemiirikuntien liitto	97 14 347 9479	T-Markt Logistics Ltd.	Unkari	36 26 525 500
Hydroturf Egypt LLC	Egypti	202 519 4308	Toro Australia	Australia	61 3 9580 7355
Irrimac	Portugali	351 21 238 8260	Toro Europe NV	Belgia	32 14 562 960
Irrigation Products Int'l Pvt Ltd.	Intia	0091 44 2449 4387	Valtech	Marokko	212 5 3766 3636
Jean Heybroek b.v.	Alankomaat	31 30 639 4611	Victus Emak	Puola	48 61 823 8369

## Eurooppalainen tietosuojailmoitus

Toron keräämät tiedot

Toro Warranty Company (Toro) huolehtii asiakkaiden tietosuojasta. Takuuvaatimusten käsittelyä ja mahdollisia tuotteiden takaisinkutsukampanjoita varten pyydämme, että asiakkaat lähettävät henkilötiedot suoraan Torolle tai paikalliselle Toro-jälleenmyyjälle.

Toro-takuujärjestelmä toimii yhdysvaltalaisilla palvelimilla, eivätkä yhdysvaltalaiset tietosuojalait välttämättä tarjoa samanlaista suojaa kuin vastaavat lait asiakkaan omassa maassa.

ANTAMALLA HENKILÖTIEDOT TOROLLE ASIAKAS SUOSTUU SIIHEN, ETTÄ NÄITÄ TIETOJA KÄSITELLÄÄN TÄSSÄ TIETOSUOJAILMOITUKSESSA KUVATULLA TAVALLA.

Tapa, jolla Toro käyttää tietoja

Toro voi käyttää henkilötietoja takuuvaatimusten käsittelyyn, yhteydenottoihin mahdollisissa tuotteiden takaisinkutsukampanjoissa ja muissa mahdollisissa tarkoituksissa, joista kerrotaan erikseen. Toro voi jakaa tietoja Toron sisäryhtiöille, jälleenmyyjille ja muille liiketoimintakumppaneille näiden tarkoitusten yhteydessä. Toro ei myy asiakkaiden henkilötietoja muille yhtiöille. Toro pidättää oikeuden luovuttaa henkilötietoja lain määräämiin tarkoituksiin tai asiaankuuluvien viranomaisten pyynnöstä, Toron järjestelmien toiminnan varmistamiseksi tai Toron turvallisuuden tai muiden käyttäjien turvallisuuden varmistamiseksi.

Henkilötietojen säilytys

Henkilötietoja säilytetään niin kauan kuin niitä tarvitaan niiden alkuperäiseen tarkoitukseen tai muihin asianmukaisiin tarkoituksiin (kuten viranomaismääräysten noudattamiseksi) tai lain määräämän ajan.

Toron vakuutus asiakkaiden henkilötietojen tietosuojasta

Toro pyrkii säilyttämään henkilötietojen tietosuojan kohtuullisten varotoimien avulla. Lisäksi se pyrkii huolehtimaan tietojen tarkkuudesta ja paikkansapitävyydestä.

Henkilötietojen käyttö ja korjaus

Jos haluat tarkistaa henkilötietosi tai korjata niitä, lähetä sähköpostia osoitteeseen [legal@toro.com](mailto:legal@toro.com).

## Australian kuluttajalainsäädäntö

Australialaiset asiakkaat voivat saada lisätietoja Australian kuluttajalainsäädännöstä pakkauksen sisällä olevasta materiaalista tai paikalliselta Toro-jälleenmyyjältä.



# Toron takuu ja Toro GTS -käynnistystakuu

Kotikäyttöön tarkoitetut  
tuotteet

## Ehdot ja takuunalaiset tuotteet

Toro Company ja sen sisaryhtiö Toro Warranty Company antavat yhteisen sopimuksensa mukaisesti alkuperäiselle ostajalle<sup>1</sup> takuun korjata alla ilmoitettu Toro-tuote, jos siinä ilmenee materiaali- tai valmistusvikoja tai jos Toro GTS (Guaranteed to Start) -käynnistystakuun piiriin kuuluva laite ei käynnisty ensimmäisellä tai toisella vedolla, edellyttäen, että *käyttöoppaassa* kuvatuista säännöllisistä huoltotoimenpiteistä on huolehdittu.

Tuotteille annetaan seuraavat takuuajat ostopäivästä lukien:

Tuotteet	Takuuaika
Työnnettävät ruohonleikkurit • Valettu leikkuupöytä	5 vuotta kotikäytössä <sup>2</sup> 90 päivää kaupallisessa käytössä
• Moottori	5 vuoden GTS-takuu, kotikäytössä <sup>3</sup>
• Akku	2 vuotta
• Teräsleikkuupöytä	2 vuotta kotikäytössä <sup>2</sup> 30 päivää kaupallisessa käytössä
• Moottori	2 vuoden GTS-takuu, kotikäytössä <sup>3</sup>
TimeMaster-leikkurit	3 vuotta kotikäytössä <sup>2</sup> 90 päivää kaupallisessa käytössä
• Moottori	3 vuoden GTS-takuu, kotikäytössä <sup>3</sup>
• Akku	2 vuotta
Sähkökäyttöiset kannettavat laitteet	2 vuotta kotikäytössä <sup>2</sup> Ei takuuta kaupallisessa käytössä
Lumilingot • Yksivaiheinen	2 vuotta kotikäytössä <sup>2</sup> 45 päivää kaupallisessa käytössä
• Moottori	2 vuoden GTS-takuu, kotikäytössä <sup>3</sup>
• Kaksivaiheinen	3 vuotta kotikäytössä <sup>2</sup> 45 päivää kaupallisessa käytössä
• Suppilo, suppilon suuntain ja siipipyörän kotelon suojuus	Elinikäinen (vain alkuperäinen omistaja) <sup>5</sup>
Sähkökäyttöiset lumilingot	2 vuotta kotikäytössä <sup>2</sup> Ei takuuta kaupallisessa käytössä
Kaikki seuraavat ajoleikkurit • Moottori	Katso moottorin valmistajan takuu <sup>4</sup>
• Akku	2 vuotta kotikäytössä <sup>2</sup>
• Lisälaitteet	2 vuotta kotikäytössä <sup>2</sup>
Ajoleikkurit ja puutarhatraktorit (DH)	2 vuotta kotikäytössä <sup>2</sup> 30 päivää kaupallisessa käytössä
Ajoleikkurit ja puutarhatraktorit (XLS)	3 vuotta kotikäytössä <sup>2</sup> 30 päivää kaupallisessa käytössä
TimeCutter	3 vuotta kotikäytössä <sup>2</sup> 30 päivää kaupallisessa käytössä
TITAN-leikkurit • Runko	3 vuotta tai 240 tuntia <sup>5</sup> Elinikäinen (vain alkuperäinen omistaja) <sup>6</sup>

<sup>1</sup>Alkuperäinen ostaja on henkilö, joka alun perin osti Toro-tuotteen.

<sup>2</sup>Kotikäyttö tarkoittaa tuotteen käyttöä samalla tontilla, jolla asiakkaan koti sijaitsee. Käyttöä useammassa kuin yhdessä paikassa pidetään kaupallisena käyttönä, johon sovelletaan kaupalliseen käyttöön annettua takuuta.

<sup>3</sup>Toro GTS -käynnistystakuu ei kata kaupallisessa käytössä olevia tuotteita.

<sup>4</sup>Joillakin Toro-tuotteissa käytetyillä moottoreilla on moottorin valmistajan antama takuu.

<sup>5</sup>Kumpi tahansa ilmenee ensin.

<sup>6</sup>Elinikäinen takuu: Jos koneen päärakenteen muodostava runko (joka koostuu yhteen hitsatuista osista ja johon moottorin kaltaiset muut osat kiinnitetään) halkeaa tai murtuu normaalikäytössä, se korjataan tai vaihdetaan Toron harkinnan mukaan takuun puitteissa maksutta osien ja työn osalta. Takuu ei kata rangan vaurioitumista vääriinkäytön tai ruostumisen edellyttämien korjausten laiminlyönnin seurauksena.

Takuu voidaan evätä, jos tuntilaskuri on irrotettu, siihen on tehty muutoksia tai jos sitä on muuten peukaloitu.

## Omistajan vastuut

Toro-tuotetta on huollettava *käyttöoppaan* huolto-ohjeiden mukaisesti. Tällaisen kunnossapidon kustannuksista vastaa omistaja huollon suorittajasta riippumatta.

## Takuuhuollon ohjeet

Jos epäilet, että Toro-tuotteessasi on materiaali- tai valmistusvirhe, toimi näin:

- Ota yhteys tuotteen myyjään huollon järjestämiseksi. Jos et voi jostain syystä ottaa yhteyttä tuotteen myyjään, ota yhteys mihin tahansa valtuutettuun Toro-jälleenmyyjään. Katso oheinen jakelijaluettelo.
- Vie laite ja ostotodistus (ostokuitti) huoltoliikkeeseen. Jos et ole tyytyväinen huoltoliikkeen arvioon tai saamaasi palveluun, ota yhteys Toroon:

Toro Customer Care Department, RLC Division  
Toro Warranty Company  
8111 Lyndale Avenue South  
Bloomington, MN 55420-1196  
001-952-948-4707

## Takuun ulkopuoliset kohteet ja viat

Muita nimenomaisia takuita ei ole, lukuun ottamatta joitain tuotteita koskevia moottoriin tai moottorin päästöjen rajoitusjärjestelmiin liittyviä takuita. Tämä takuu ei kata seuraavia:

- Määräaikaishuolto tai varaosat, kuten suodattimet, polttoaine, voiteluaineet, öljynvaihdot, sytytystulpat, ilmansuodattimet, terien teroitus, kuluneet terät, kaapelin/vivuston säädöt sekä jarrujen ja kytkinten säädöt
- Normaalin kulumisen seurauksena vioittuneet osat
- Laitteet tai osat, joita on muutettu, käytetty väärin tai laiminlyöty, tai jotka on vaihdettava tai korjattava onnettomuuksien tai asianmukaisen huollon laiminlyönnin vuoksi
- Nouto- ja toimituskulut
- Muun kuin valtuutetun Toro-huoltoliikkeen tekemät korjaukset tai korjausyritykset
- Korjaukset, jotka johtuvat suositellun polttoainemenettelyn laiminlyönnistä (lisäohjeita on *käyttöoppaassa*)
  - Epäpuhtauksien poistaminen polttoainejärjestelmästä
  - Vanhan polttoaineen (yli kuukauden vanhan) tai yli 10 % etanolia tai yli 15 % MTBE:tä sisältävän polttoaineen käyttö
  - Polttoainejärjestelmän tyhjentämättä jättäminen ennen yli kuukauden pituisia käyttökatkoja
- Korjaukset tai säädöt, joilla pyritään korjaamaan seuraavista tekijöistä johtuvia käynnistysvaikeuksia:
  - Asianmukaisten huoltotoimenpiteiden tai suositellun polttoainemenettelyn laiminlyönti
  - Leikkurin terän osuminen esteeseen
- Erytisolosuhteet, joissa käynnistys voi edellyttää useampaa kuin kahta vetoa:
  - Ensimmäinen käynnistyskerta yli kolmen kuukauden pituisen käyttökatkon tai varastoinnin jälkeen
  - Käynnistys alhaisessa lämpötilassa, esimerkiksi varhain keväällä tai myöhään syksyllä
  - Väärä käynnistystapa – jos yksikön käynnistyksessä on ongelmia, varmista *käyttöoppaasta*, että käytät oikeaa käynnistystapaa. Näin voidaan ehkä välttää tarpeeton käynti vaituutetussa Toro-huoltoliikkeessä.

## Yleiset ehdot

Ostajaa suojaavat maakohtaiset lait. Tämä takuu ei rajoita ostajan lakisääteisiä oikeuksia.