



TimeMaster 76cm-plæneklipper

Modelnr. 20975—Serienr. 315000001 og derover

Modelnr. 20977—Serienr. 315000001 og derover

Betjeningsvejledning

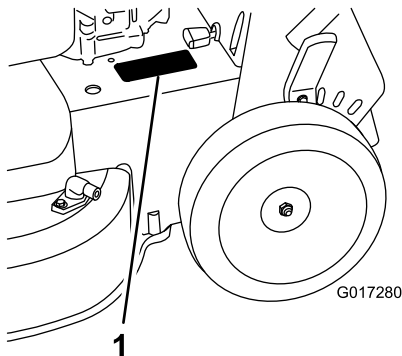
Indledning

Denne håndplæneklipper med roterende blade er beregnet til brug af boligejere. Den er primært beregnet til klipping af græs på velholdte plæner på private ejendomme. Den er ikke beregnet til at klippe krat eller til landbrugsformål.

Læs denne vejledning omhyggeligt, så du kan lære at betjene og vedligeholde maskinen korrekt samt undgå person- og produktskade. Det er dit ansvar at betjene maskinen korrekt og sikkert.

Du kan kontakte Toro direkte på www.Toro.com for at få oplysninger om produkter og tilbehør, hjælp til at finde en forhandler eller for at registrere dit produkt.

Når du har brug for service, originale Toro-dele eller yderligere oplysninger, bedes du kontakte en autoriseret serviceforhandler eller Toros kundeservice samt have maskinens model- og serienummer parat. **Figur 1** angiver, hvor model- og serienummeret er placeret på produktet. Skriv numrene, hvor der er gjort plads til dette.



Figur 1

1. Model- og serienummerplade

Modelnr. _____
Serienr. _____

Denne betjeningsvejledning beskriver potentielle risici og indeholder sikkerhedsmeddelelser, der angives med advarselssymbolet (**Figur 2**). Dette angiver en farekilde, der kan medføre alvorlig personskade eller død, hvis du ikke følger de anbefalede forholdsregler.



Figur 2

1. Advarselssymbol

Denne betjeningsvejledning bruger to ord til at fremhæve oplysninger. **Vigtigt** henleder opmærksomheden på særlige mekaniske oplysninger, og **Bemærk** angiver generel information, som det er værd at lægge særligt mærke til.

Dette produkt overholder alle relevante EU-direktiver. Yderligere oplysninger fås på den separate produktspecifikke overensstemmelseserklæring.

For så vidt angår modeller med et angivet antal hestekræfter er motorens nominelle bruttohestekræfter fastsat af motorfabrikanten på et laboratorium i henhold til SAE J1940. På grund af de ændringer, der er foretaget for at overholde diverse sikkerheds-, emissions- og driftskrav, vil motorerne på denne plæneklippertype reelt have betydeligt færre hestekræfter.

Lav ikke om på motorens betjeningsanordninger og regulatorindstillingerne. Dette kan medføre usikre driftsforhold med personskade til følge.

Indhold

Indledning	1
Sikkerhed	2
Generelt om sikkerhed og plæneklippere.....	2
Lydtryk	3
Lydeffekt	4
Vibration for hænder/arme	4
Sikkerheds- og instruktionsmærkater	4
Opsætning	6
1 Samling af håndtaget	6
2 Montering af bøjlen til knivens kraftudtag	6
3 Påfyldning af motorolie.....	7
4 Opladning af batteriet.....	7
5 Montering af græsposen.....	8
Produktoversigt	9
Specifikationer	9
Betjening	10
Opfyldning af brændstoftanken.....	10
Kontrol af motoroliestanden.....	10
Justering af klippehøjden	11
Justering af håndtagets højde.....	12



Start af motoren	12
Brug af selvkørselsdrevet	12
Standsning af motoren	13
Indkobling af kniven	13
Udkobling af kniven	13
Kontrol af knivenes bremsesystem	14
Findeling af afklippet	14
Opsamling af afklippet	14
Sideudblæsning af afklippet	15
Tip vedrørende betjening	16
Vedligeholdelse	17
Skema over anbefalet vedligeholdelse	17
Klargøring til vedligeholdelsesarbejde	17
Servicering af luftfilteret	17
Skift af motorolien	18
Opladning af batteriet	19
Udskiftning af sikringen	20
Udskiftning af batteriet	20
Justering af selvkørselsdrevet	20
Serviceeftersyn af knivenes drivsystem	21
Serviceeftersyn af knivene	21
Rengøring under maskinen	24
Opbevaring	25
Generelle oplysninger	25
Klargøring af brændstofsyste	25
Klargøring af motoren	25
Fjernelse af maskinen fra opbevaringsstedet	25

Sikkerhed

Denne maskine er designet i overensstemmelse med EN ISO 5395:2013.

Ukorrekt brug eller vedligeholdelse af denne plæneklipper kan medføre personskade. Følg disse sikkerhedsanvisninger for at mindske risikoen for at komme til skade.

Med henblik på at sikre maksimal sikkerhed, bedste ydeevne og opnå viden om produktet er det af afgørende betydning, at du og enhver anden, der betjener plæneklipperen, læser og forstår indholdet i denne vejledning, før motoren overhovedet startes. Vær især opmærksom på advarselssymbolet (**Figur 2**), som betyder Forsigtig, Advarsel eller Fare – ”personlig sikkerhedsanvisning”. Læs og forstå denne anvisning, fordi den har med sikkerhed at gøre. Hvis anvisningen ikke overholdes, kan det medføre personskade.

Generelt om sikkerhed og plæneklippere

Denne skæremaskine kan afskære hænder og fødder samt udslynge genstande. Hvis følgende sikkerhedsanvisninger ikke følges, kan det medføre alvorlig personskade eller død.

Uddannelse

- Læs anvisningerne omhyggeligt. Lær betjeningsanordningerne og udstyrets korrekte brug at kende.
- Lad aldrig børn eller andre personer, der ikke kender denne vejledning, bruge maskinen. Der kan være nationale bestemmelser, der sætter grænser for brugerens alder.
- Husk, at operatøren eller brugeren er ansvarlig for ulykker eller farer, der måtte ramme andre mennesker eller deres ejendom.
- Forstå forklaringerne på alle piktogrammer, der er brugt på maskinen eller i vejledningerne.

Benzin

ADVARSEL – Benzin er meget brandfarlig. Træf følgende forholdsregler:

- Opbevar brændstof i beholdere, der er specielt konstrueret til formålet.
- Påfyld kun brændstof udendørs. Der må ikke ryges under påfyldning af brændstof.
- Fyld brændstof på, før du starter motoren. Fjern aldrig dækslet til brændstoftanken, og påfyld aldrig benzin, mens motoren kører, eller når motoren er varm.
- Hvis du spilder benzin, skal du ikke forsøge at starte motoren, men flytte maskinen væk fra det sted, hvor brændstoffet er spildt. Foretag dig ikke noget, der kan antænde benzinen, før dampene er spredt.
- Sæt alle dæksler til brændstoftank og beholdere forsvarligt på igen.

Forberedelser

- Bær altid hensigtsmæssigt, skridsikkert fodtøj og lange bukser, når du klipper græs. Betjen ikke udstyret, når du går med bare fødder eller med åbne sandaler.
- Undersøg nøje området, hvor udstyret skal anvendes, og fjern alle sten, pinde, ledninger, ben og andre fremmedlegemer.
- Foretag altid en visuel undersøgelse før start for at kontrollere, at afskærmninger og sikkerhedsanordninger som f.eks. deflektorer og/eller græsopsamlere er på plads og fungerer korrekt.
- Før brug skal du altid se efter, om skæreknivene, knivboltene og skæreknivenheden er slidte eller beskadigede. Udskift slidte eller beskadigede skæreknive og bolte sætvis for at bevare afbalanceringen.

Start

- Tip ikke maskinen, når du starter motoren, medmindre maskinen skal tippes for at kunne starte. I så fald må du

ikke vippe den mere end absolut nødvendigt, og du må kun løfte den del, der er væk fra operatøren.

- Start forsigtigt benzinmotoren som beskrevet i vejledningen, og hold fødderne på god afstand af kniven(e) og ikke foran udblæsningsrøret.

Betjening

- Klip aldrig græs, når der er mennesker, især børn eller kæledyr, i nærheden.
- Klip kun græs i dagslys eller i godt, kunstigt lys.
- Vær opmærksom på huller i terrænet samt andre skjulte risici.
- Anbring ikke hænder og fødder i nærheden af eller under roterende dele. Hold dig altid på afstand af udkaståbningen.
- Løft og bær aldrig en plæneklipper, mens motoren kører.
- Vær ekstra forsigtig, når du bakker eller trækker en håndplæneklipper imod dig.
- Gå, løb aldrig.
- Skråninger:
 - Anvend ikke maskinen på meget stejle skrænter.
 - Vær ekstra forsigtig på skråninger.
 - Klip græsset på tværs af skråninger, aldrig op og ned ad dem, og vær ekstra forsigtig, når du vender på skråninger.
 - Sørg altid for at have et godt fodfæste på skråninger.
- Reducer hastigheden på skråninger, og når du drejer skarpt, for at forhindre, at maskinen vælter, eller du mister kontrollen over den.
- Stop skæreknaven, hvis maskinen skal tippes med henblik på transport, når du kører over andre overflader end græs, og når du transporterer maskinen til og fra det område, der skal klippes.
- Lad ikke motoren køre i et indelukket område, hvor der kan samles farlige kulilte-dampe og andre udstødningsdampe.
- Stop motoren,
 - når du forlader maskinen.
 - før du fylder brændstof på.
 - før græsopsamleren fjernes.
 - før du foretager højdejusteringer, medmindre justeringen kan foretages fra betjeningspositionen.
- Stop motoren, og frakobl tændrørskablet
 - før du fjerner tilstopninger eller renses en tilstoppet udblæsning.
 - før du efterser, rengør eller arbejder på maskinen.
 - efter at du har ramt et fremmedlegeme. Efterse maskinen for skader, og reparer dem, før du starter og betjener maskinen igen.
 - hvis maskinen begynder at ryste unormalt (undersøg årsagen med det samme).

- Lyn kan forårsage alvorlig personskade eller død. Hvis der observeres lyn eller høres torden i området, må maskinen ikke anvendes. Søg ly.
- Hold øje med trafikken, når du krydser eller kører i nærheden af veje.

Vedligeholdelse og opbevaring

- Hold alle møtrikker, bolte og skruer tilspændte for at sikre, at udstyret er i en sikker driftsmæssig stand.
- Brug ikke højtryksrensingsudstyr på maskinen.
- Opbevar aldrig udstyret med benzin i tanken og i en bygning, hvor dampe kan komme i kontakt med åben ild eller gnister.
- Lad motoren køle af, før du opbevarer maskinen på et lukket sted.
- Mindsk brandfaren ved at holde motoren, lyd-potten, batterirummet og benzinopbevaringsområdet fri for græs, blade eller for meget fedt.
- Efterse græsopsamlerens komponenter og udblæsningsskærmen hyppigt, og udskift dem med producentens anbefalede dele, når det er nødvendigt.
- Udskift slidte eller beskadigede dele af hensyn til sikkerheden.
- Udskift defekte lyd-potter.
- Hvis brændstoftanken skal tømmes, skal dette foregå udendørs.
- Lav ikke om på motorens regulatorindstillinger, og kør ikke motoren ved for høj hastighed. Brug af motoren med for høje omdrejningstal kan øge risikoen for personskade.
- Vær forsigtig, når du justerer maskinen, så du undgår at få fingrene ind mellem roterende skæreknive og maskinens faste dele.
- **Køb kun ægte Toro-reservedele og -tilbehør for at sikre den bedste ydeevne og sikkerhed. Anvend ikke dele, der er mærket *passer til de kan udgøre en sikkerhedsrisiko.***

Bugsering

- Vær forsigtig, når du lægger maskinen på eller af en trailer eller lastbil.
- Brug ramper i fuld bredde, når maskinen lægges på en anhænger eller lastbil.
- Fastgør maskinen med stropper, kæder, kabler eller reb. Både de forreste og de bageste stropper bør føres ned og udad fra maskinen.

Lydtryk

Maskinen har et lydtryksniveau ved brugerens øre på 89 dBA, hvori der er medtaget en usikkerhedsværdi (K) på 1 dBA.

Lydtryksniveauet er fastlagt i overensstemmelse med procedurerne beskrevet i EN ISO 5395:2013.

Lydeffekt

Maskinen har et garanteret lydeffektniveau på 100 dBA, hvori der er medtaget en usikkerhedsværdi (K) på 1 dBA.

Lydeffektniveauet er fastlagt i overensstemmelse med procedurerne beskrevet i ISO 11094.

⚠ FORSIGTIG

Længerevarende eksponering for støj, mens maskinen betjenes, kan medføre hørenedsættelse.

Brug passende hørevern, når du skal bruge maskinen i længere tid.

Vibration for hænder/arme

Målt vibrationsniveau for højre hånd = 7,5 m/s²

Målt vibrationsniveau for venstre hånd = 5,5 m/s²

Usikkerhedsværdi (K) = 3,0 m/s²

De målte værdier er fastlagt i overensstemmelse med procedurerne beskrevet i EN ISO 5395:2013.

⚠ FORSIGTIG

Længevarende eksponering for vibrationer, mens maskinen betjenes, kan medføre føleforstyrrelser i hænder og håndled.

Brug handsker, der dæmper vibrationerne, når du skal bruge maskinen i længere tid.

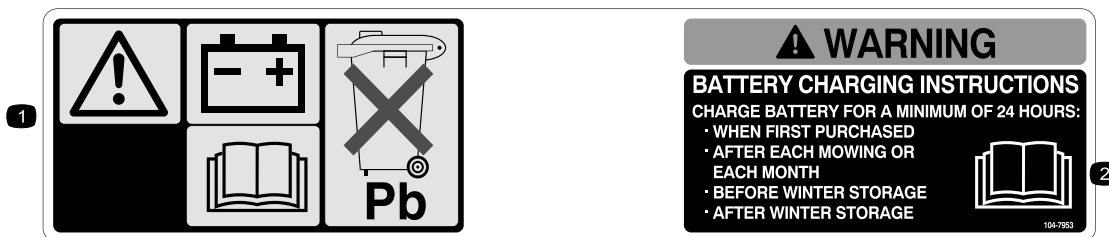
Sikkerheds- og instruktionsmærkater

Vigtigt: Sikkerheds- og instruktionsmærkaterne er placeret tæt på potentielle risikoområder. Udskift beskadigede mærkater.



Producentens mærke

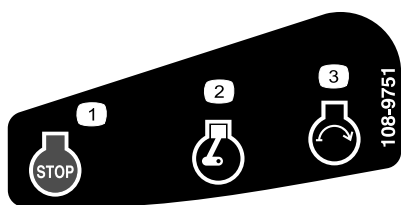
1. Indikerer, at skærekniven er identificeret som en reservedel fra producenten af originalmaskinen.



104-7953

Kun model med elektrisk starter

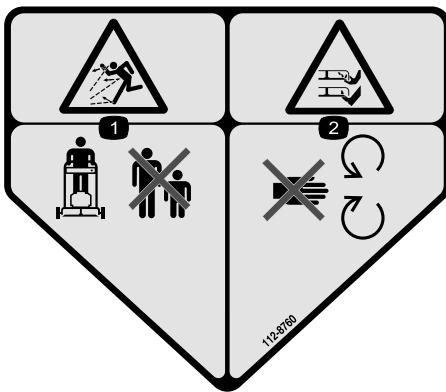
1. Advarsel – læs *Betjeningsvejledningen* for at få oplysninger om opladning af batteriet. Indeholder bly, må ikke kasseres.
2. Læs *Betjeningsvejledningen*.



108-9751

Kun model med elektrisk starter

1. Motor – stop
2. Motor – kører
3. Motor – start



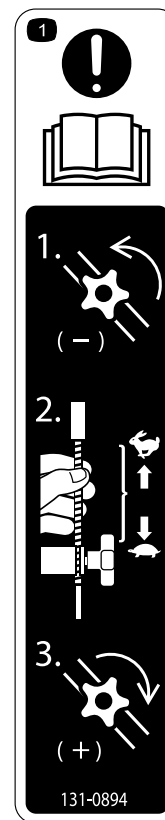
112-8760

1. Fare for udslyngede genstande – hold sikker afstand til maskinen.
2. Fare for skæring/amputation af hænder eller fødder – hold afstand til bevægelige dele.



120-9570

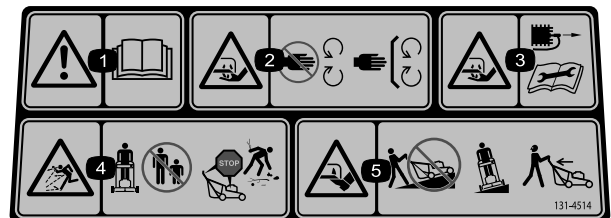
1. Advarsel – hold afstand til bevægelige dele, og bevar alle afskærmninger på plads.



131-0894

Traktionsjustering

1. Bemærk: Læs *betjeningsvejledningen* – 1) Løsn grebet ved at dreje det mod uret, 2) Træk kablet/kablerne væk fra motoren for at mindske traktionen, eller skub kablet/kablerne mod motoren for at øge traktionen, 3) Stram grebet ved at dreje det med uret.



131-4514

1. Advarsel – læs *betjeningsvejledningen*.
2. Fare for skæring/amputation af hænder og fødder, plæneklipperkniv – hold afstand til bevægelige dele, og hold alle afskærmninger og værn på plads.
3. Fare for skæring/amputation af hænder og fødder, plæneklipperkniv – kobl tændrørskablet fra, og læs instruktionerne, før der udføres service eller vedligeholdelsesarbejde.
4. Fare for udslyngede genstande – hold omkringstående på sikker afstand af maskinen – stop motoren, før du forlader betjeningspositionen, og fjern affald og fremmedlegemer, før du klipper.
5. Fare for skæring/amputation af hænder eller fødder, plæneklipperkniv – køр ikke op og ned ad skrånninger. Køр fra side til side på skrånninger, og kig bagud, når du bakker.

Opsætning

Vigtigt: Fjern og bortskaf det beskyttende plaststykke, der dækker motoren.

1

Samling af håndtaget

Kræver ingen dele

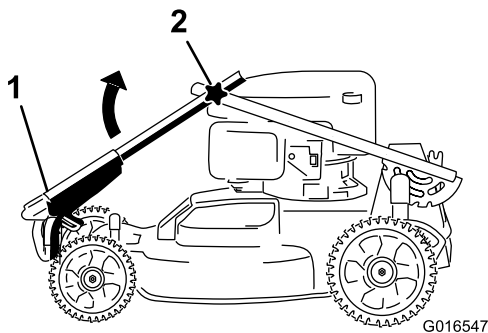
Fremgangsmåde

⚠ ADVARSEL

Hvis håndtaget ikke samles og udfoldes korrekt, kan kablerne blive beskadiget, hvilket gør, at det ikke er sikkert at betjene plæneklipperen.

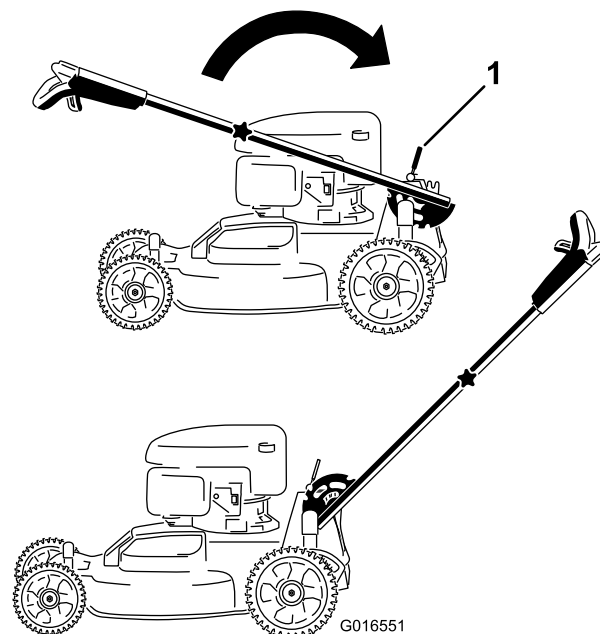
- Pas på ikke at beskadige kablerne, når du folder håndtaget ud.
- Hvis et kabel bliver beskadiget, bedes du kontakte en autoriseret serviceforhandler.

1. Drej det øverste håndtag, så det indlejres i det nederste håndtag (Figur 3), og stram begge håndtagets knapper for at låse det øverste håndtag på plads (Figur 4).



Figur 3

1. Øverste håndtag
2. Knap (2)



Figur 4

1. Håndtagets låsearm
2. Slip håndtagets låsearm (Figur 4).
3. Træk armen tilbage og lås den på plads (Figur 4).

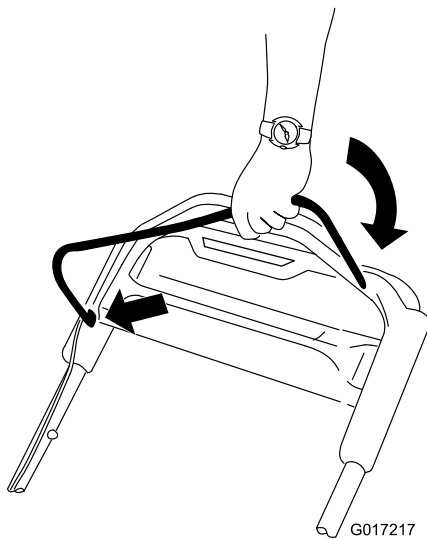
2

Montering af bøjlen til knivens kraftudtag

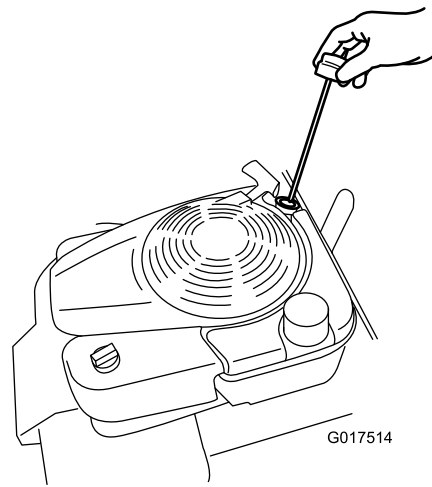
Kræver ingen dele

Fremgangsmåde

Monter bøjlen til knivens kraftudtag på det øverste håndtag (Figur 5).



Figur 5



Figur 6

3

Påfyldning af motorolie

Dele, der skal bruges til dette trin:

0,59 liter	Motorolie
------------	-----------

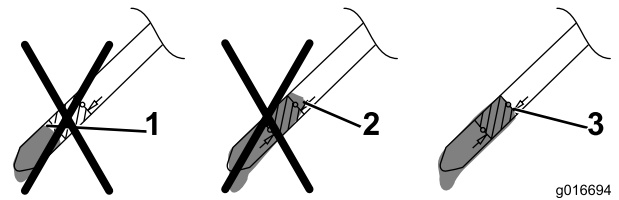
Fremgangsmåde

Vigtigt: Denne maskine *leveres ikke* med motorolie påfyldt. Før motoren startes, skal der fyldes olie på.

1. Flyt maskinen til en plan flade.
2. Tag målepinden ud (Figur 6), og hæld olie i påfyldningsrøret, indtil ca. 3/4 af krumtaphuset er fyldt.

Bemærk: Påfyld maks.: 0,59 l. Type: Selvrensende SAE 30-olie med en API-serviceklassifikation på SF, SG, SH, SJ, SL eller højere.

3. Tør målepindens ende af med en ren klud.
4. Indsæt målepinden i olieopfyldningsrøret og skru den så langt ind som muligt.
5. Tag målepinden ud, og kontroller oliestanden på målepinden. Se Figur 7.



Figur 7

1. Oliestanden er for lav – fyld olie på krumtaphuset.
2. Oliestanden er for høj – fjern olie fra krumtaphuset.
3. Oliestanden er korrekt.

- Hvis oliestanden er for lav, skal en lille mængde olie **langsomt** hældes i olieopfyldningsrøret. Derefter skal trinene 3 til 5 gentages, indtil oliestanden er korrekt som vist i Figur 7.
- Hvis oliestanden er for høj, skal overskydende olie aftappes, indtil den korrekte oliestand fremgår af målepinden. Se **Skift af motorolien (side 18)** for at få oplysninger om at aftappe overskydende olie.

Vigtigt: Hvis oliestanden i krumtaphuset er for lav eller for høj, og du starter motoren, risikerer du, at motoren beskadiges.

6. Sæt målepinden helt i med hånden.

4

Opladning af batteriet

Kræver ingen dele

Fremgangsmåde

Kun model med elektrisk starter

Se [Opladning af batteriet \(side 19\)](#).

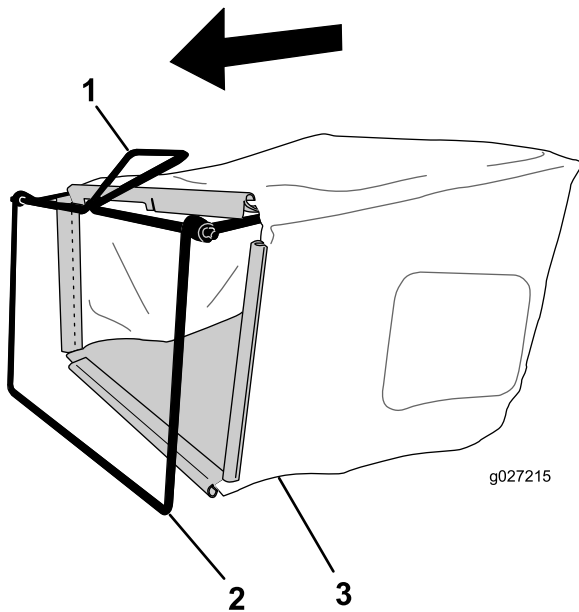
5

Montering af græsposen

Kræver ingen dele

Fremgangsmåde

1. Sæt græsposen over stellet som vist i [Figur 8](#).

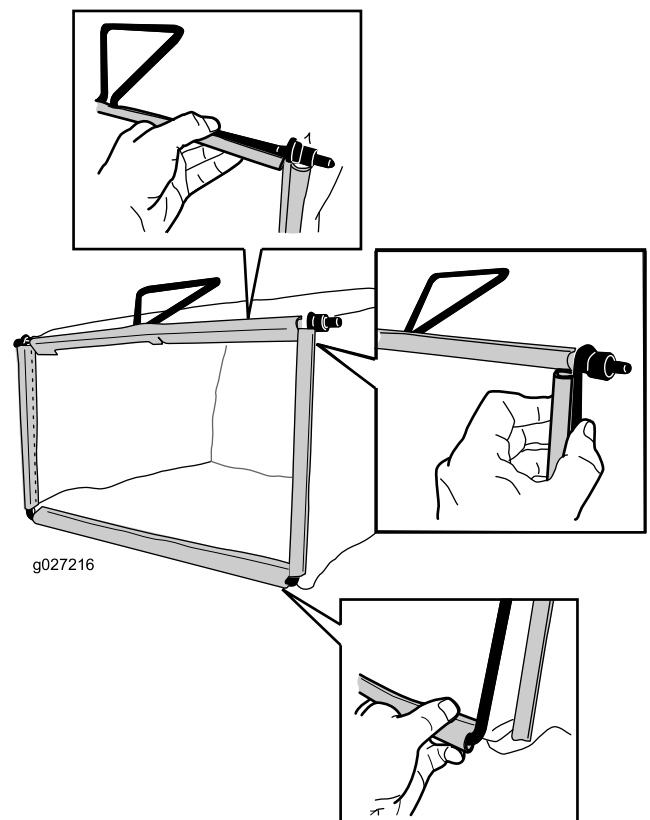


Figur 8

1. Håndtag
2. Ramme
3. Græspose

Bemærk: Sæt ikke posen over håndtaget ([Figur 8](#)).

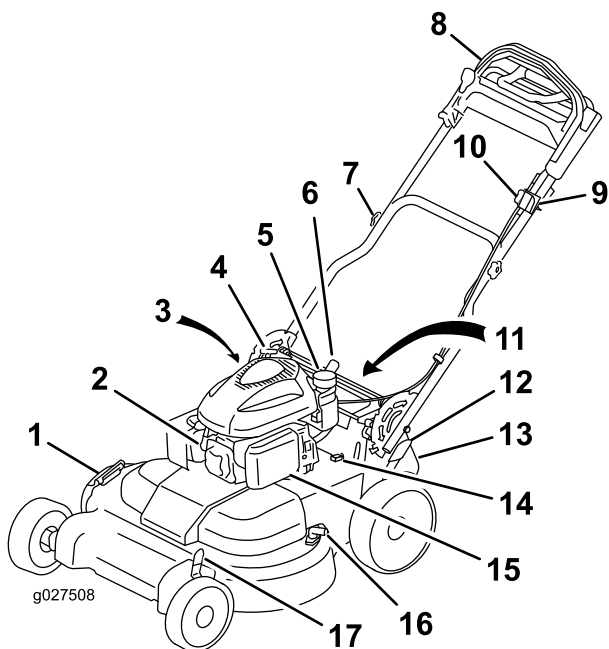
2. Sæt posens nederste kanal fast på bunden af stellet ([Figur 9](#)).



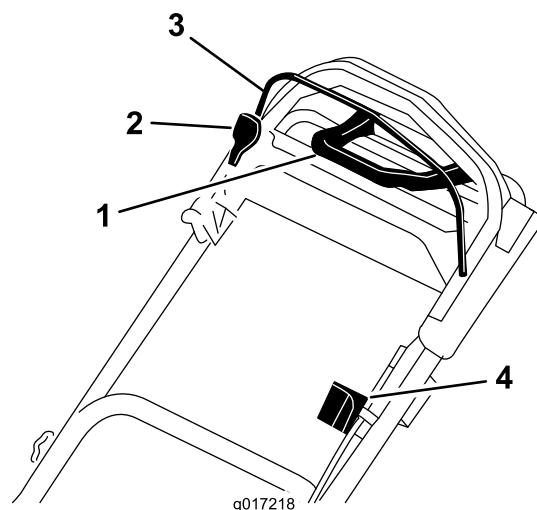
Figur 9

3. Sæt posens top- og sidekanaler på hhv. toppen og siderne af stellet ([Figur 9](#)).

Produktoversigt



Figur 10

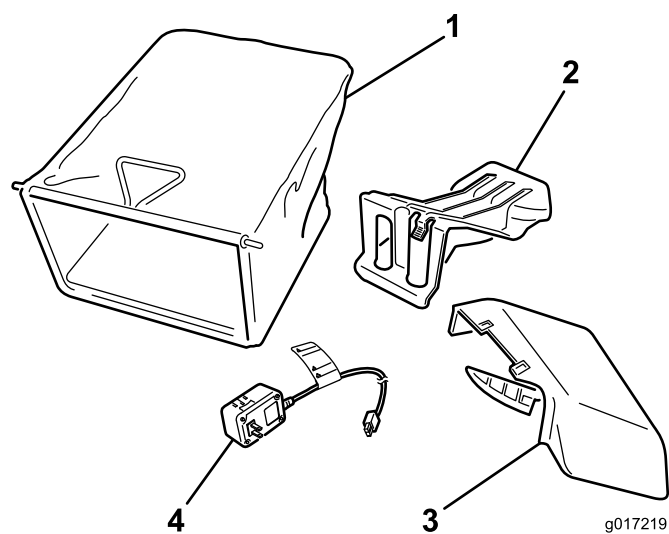


Figur 11

Øverste håndtag

- | | |
|-------------------------------------|----------------------------------|
| 1. Traktionsforstærkningshåndtag | 3. Bøjle til knivenes kraftudtag |
| 2. Bøjlelås til knivenes kraftudtag | 4. Tændingskontakt |

1. Sideudblæsningsdeflektor
2. Tændrør
3. Målepind/oliepåfyldningsrør (ikke vist)
4. Startsnorens håndtag
5. Brændstofdæksel
6. Håndtagets låsearm
7. Håndtagsknap (2)
8. Øverste håndtag
9. Tændingskontakt
10. Justeringsgreb til selvkørselsdrevet
11. Batteri (ikke vist; kun modeller med elektrisk starter)
12. Bageste klippehøjdehåndtag
13. Deflektor for bagudkast
14. Sikring
15. Luftfilter
16. Gevindport
17. Forreste klippehøjdehåndtag



Figur 12

- | | |
|------------------------------------|---|
| 1. Græspose | 3. Sideudblæsningsssliske |
| 2. Bagudblæsningsdæksel (monteret) | 4. Batterioplader (kun model med elektrisk starter) |

Specifikationer

Model	Vægt	Længde	Bredde	Højde
20975	62 kg	163 cm	81 cm	112 cm
20977	65 kg	163 cm	81 cm	112 cm

Betjening

Opfyldning af brændstoftanken

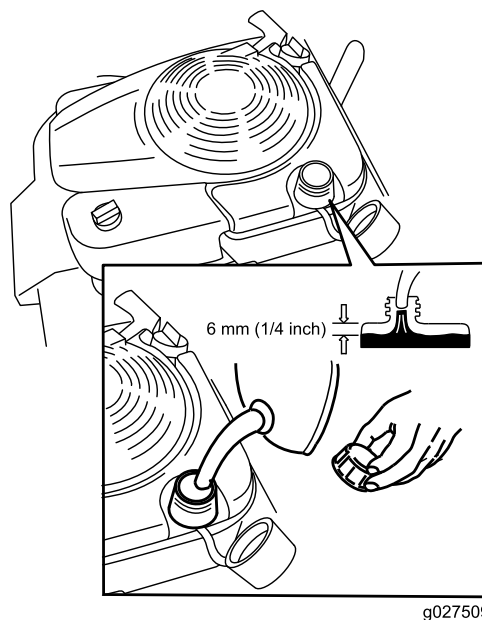
⚠ FARE

Benzin er ekstremt brandfarlig og eksplosiv. En brand eller eksplosion forårsaget af benzin kan give dig eller andre forbrændinger.

- For at undgå, at en statisk ladning antænder benzinen, skal beholderen og/eller maskinen placeres direkte på jorden, før de fyldes. De må ikke stå i et køretøj eller på andre genstande.
- Fyld tanken udendørs, mens motoren er kold. Tør spildt benzin op.
- Håndter ikke benzin, mens du ryger eller i nærheden af åben ild eller gnister.
- Opbevar benzin i en godkendt brændstofbeholder og utilgængeligt for børn.
- Du opnår de bedste resultater ved kun at bruge ren og frisk (højest 30 dage gammel) blyfri benzin med et oktantal på 87 eller højere ((R+M)/2-ratingmetode).
- Oxideret brændstof med op til 10% ethanol eller 15% MTBE (methyl-tertiær-butylether) pr. volumen er acceptabelt.
- **Ethanol:** Benzin med op til 10% ethanol (gasohol) eller 15% MTBE (metyl-tertiær-butylæter) pr. volumen er acceptabelt. Ethanol og MTBE er ikke det samme. Benzin med 15% ethanol (E15) pr. volumen godkendes ikke til brug. Brug aldrig benzin, der indeholder mere end 10% ethanol pr. volumen, som f.eks. E15 (indeholder 15% ethanol), E20 (indeholder 20% ethanol) eller E85 (indeholder op til 85% ethanol). Hvis der anvendes ikke-godkendt benzin, kan det medføre ydelsesproblemer og/eller beskadigelse af motoren, som muligvis ikke er dækket af garantien.
- **Anvend ikke** benzin, der indeholder metanol.
- **Opbevar ikke** brændstof i hverken brændstoftanken eller brændstofbeholdere hen over vinteren, medmindre du anvender en brændstofstabilisator.
- **Fyld ikke** olie i benzin.

Fyld brændstoftanken med frisk, blyfri, almindelig benzin fra en af de større benzinselskabers tankstationer (Figur 13).

Vigtigt: For at mindske evt. startproblemer skal du komme brændstofstabilisator i benzinen hele sæsonen. Den skal blandes med benzin, der ikke er mere end 30 dage gammel.



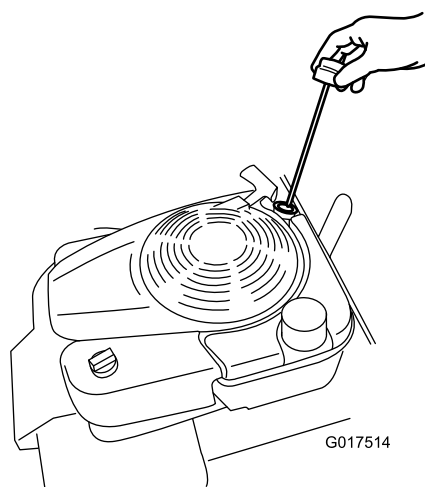
Figur 13

Kontrol af motoroliestanden

Eftersynsinterval: Hver anvendelse eller dagligt

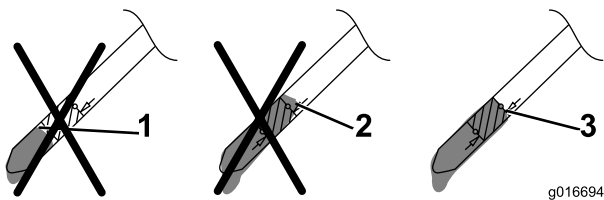
Påfyld maks.: 0,59 l. Type: Selvrensende SAE 30-olie med en API-serviceklassifikation på SF, SG, SH, SJ, SL eller højere.

1. Parker maskinen på en plan flade.
2. Tag målepinden ud (Figur 14).



Figur 14

3. Tør målepindens ende af med en ren klud.
4. Indsæt målepinden i oliepåfyldningsrøret og skru den så langt ind som muligt.
5. Tag målepinden ud, og kontroller oliestanden på målepinden; se Figur 15.



Figur 15

1. Oliestanden er for lav – fyld olie på krumtaphuset.
2. Oliestanden er for høj – fjern olie fra krumtaphuset.
3. Oliestanden er korrekt.

- Hvis oliestanden er for lav, skal en lille mængde olie **langsomt** hældes i oliepåfyldningsrøret. Derefter skal trinene 3 til 5 gentages, indtil oliestanden er korrekt som vist i [Figur 7](#).
- Hvis oliestanden er for høj, skal overskydende olie aftappes, indtil den korrekte oliestand fremgår af målepinden; se [Skift af motorolien \(side 18\)](#) for oplysninger om at aftappe overskydende olie.

Vigtigt: Hvis oliestanden i krumtaphuset er for lav eller for høj, og du starter motoren, risikerer du, at motoren beskadiges.

6. Sæt målepinden helt i med hånden.

Justering af klippehøjden

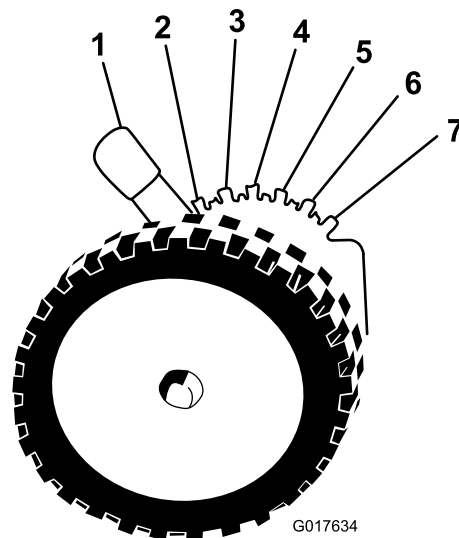
⚠ ADVARSEL

Når du justerer klippehøjden, kan du komme i kontakt med de roterende knive, hvilket kan medføre alvorlig personskade.

- Stop motoren, og vent, til alle bevægelige dele er standset.
- Sæt ikke hænderne ind under maskinens hus, når du justerer klippehøjden.

Juster klippehøjden som ønsket; se [Figur 16](#) og [Figur 17](#).

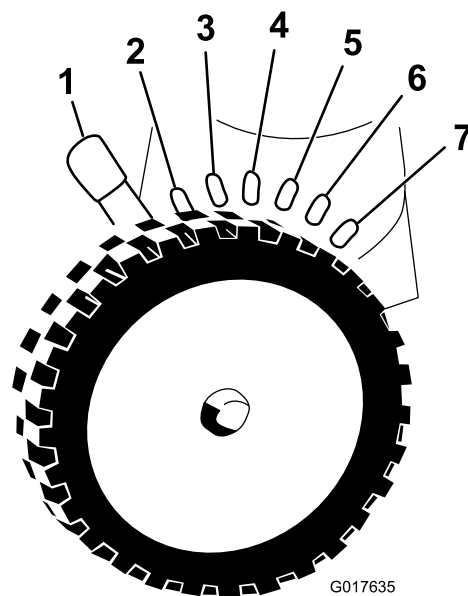
Bemærk: Maskinen hæves ved at flytte de forreste og bageste klippehøjdehåndtag fremad; den sænkes ved at flytte klippehøjdehåndtagene bagud. Indstil for- og baghjulene til samme højde, medmindre særlige omstændigheder kræver noget andet; se [Tip vedrørende betjening \(side 16\)](#).



Figur 16

Forreste klippehøjdehåndtag

- | | |
|----------------|---------------|
| 1. A = 10,8 cm | 5. E = 5,7 cm |
| 2. B = 9,5 cm | 6. F = 4,4 cm |
| 3. C = 8,3 cm | 7. G = 3,2 cm |
| 4. D = 7,0 cm | |



Figur 17

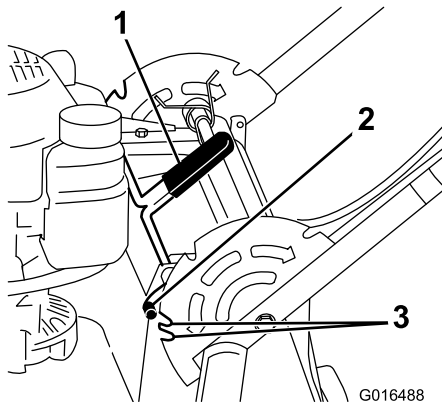
Bageste klippehøjdehåndtag

- | | |
|----------------|---------------|
| 1. A = 10,8 cm | 5. E = 5,7 cm |
| 2. B = 9,5 cm | 6. F = 4,4 cm |
| 3. C = 8,3 cm | 7. G = 3,2 cm |
| 4. D = 7,0 cm | |

Justering af håndtagets højde

Du kan hæve eller sænke håndtaget til en mere behagelig position.

1. Træk håndtagets låsearm bagud for at udkoble låsearmens stifter (Figur 18).



Figur 18

1. Håndtagets låsearm
2. Låsearmens stift (2)
3. Hakker

2. Drej håndtaget og placer det relevante hak i håndtagskonsollen i forhold til låsearmens stifter; se Figur 18.
3. Slip håndtagets låsearm for at fæstne håndtaget på plads.

Start af motoren

Standardmodel

Træk langsomt i startsnorens håndtag, indtil du mærker modstand, og træk dernæst hårdt i den. Lad snoren vende langsomt tilbage til motoren.

Bemærk: Hvis maskinen ikke starter efter flere forsøg, bedes du kontakte en autoriseret serviceforhandler.

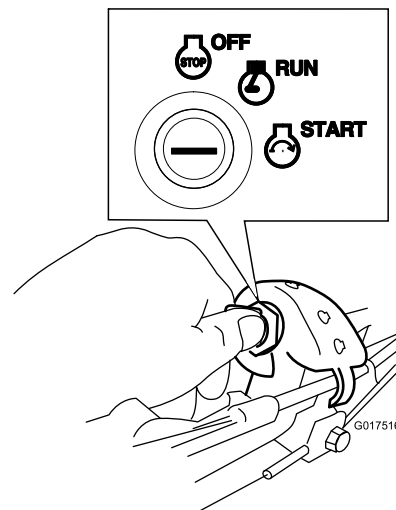
Model med elektrisk start

Du kan starte motoren på en model med elektrisk start vha. enten tændingsnøglen eller startsnorens håndtag.

- **Tændingsnøgle:** Drej tændingsnøglen hen i Start-positionen og hold den dér (Figur 19); slip den, når motoren starter.

Vigtigt: Forsøg ikke at starte motoren med bøjlen til knivens kraftudtag aktiveret; du risikerer at springe sikringen.

Bemærk: Hold ikke tændingsnøglen i startpositionen i over 5 sekunder, ellers risikerer du at udbrænde startmotoren.



Figur 19

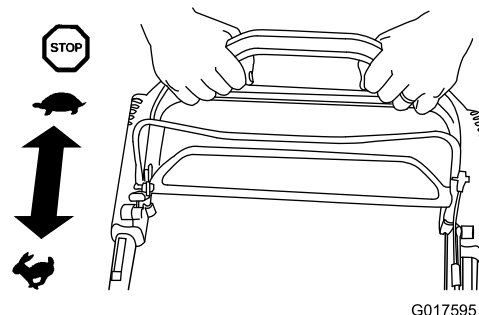
Startsnorens håndtag:

1. Drej tændingsnøglen hen til positionen Kør (Figur 19).
2. Træk langsomt startsnorens håndtag bagud, indtil du mærker modstand, og træk dernæst hårdt i den. Lad snoren vende langsomt tilbage til motoren.

Brug af selvkørselsdrevet

Du betjener selvkørselsdrevet ved ganske enkelt at gribe med hænderne omkring det øverste håndtag og gå med albuerne langs siden af kroppen. Så holder maskinen automatisk trit med dig (Figur 20).

Bemærk: Du kan gøre maskinen selvkørende både med knivene tilkoblet eller frakoblet.



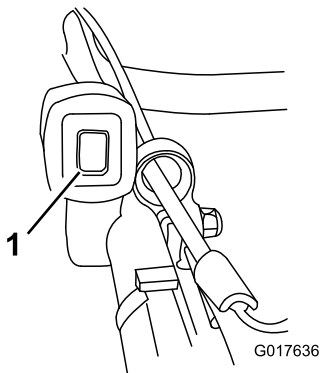
Figur 20

Bemærk: Brug håndtaget til traktionshjælp når du vil have mere kontrol, end du har med selvkørselsdrevet alene.

Standingsning af motoren

Standardmodel

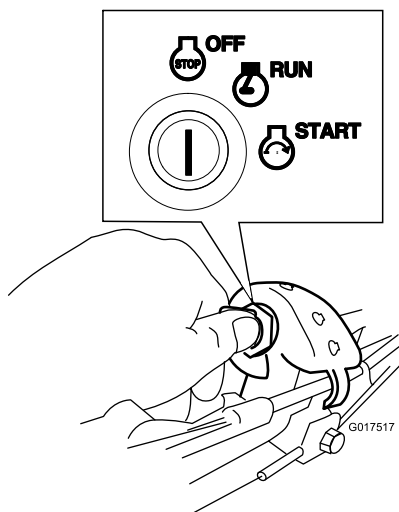
Tryk vippekontakten (Figur 21) hen til stop-positionen og hold den dér, indtil motoren stopper.



Figur 21

Model med elektrisk start

1. Drej tændingsnøglen hen til positionen Off (Fra) (Figur 22).



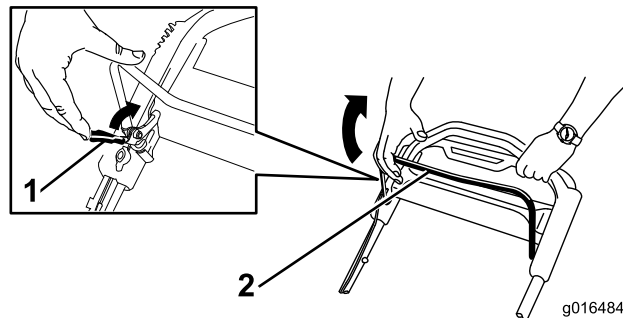
Figur 22

2. Når motoren er standset, skal du fjerne tændingsnøglen og tage den med dig, når du forlader maskinen.

Indkobling af kniven

Når du starter motoren, drejer knivene ikke. Knivene skal indkobles for, at du kan klippe græsset.

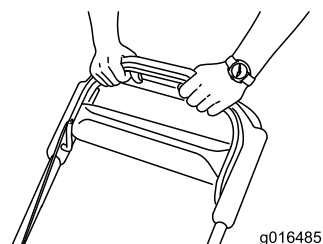
1. Træk bøjlelåsen til knivenes kraftudtag tilbage til bøjlen til knivenes kraftudtag (Figur 23).



Figur 23

1. Bøjlelås til knivenes kraftudtag
2. Bøjle til knivenes kraftudtag

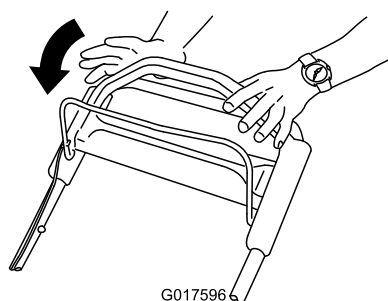
2. Træk **langsomt** bøjlen til knivenes kraftudtag tilbage mod håndtaget (Figur 23).
3. Hold bøjlen til knivenes kraftudtag helt op mod håndtaget (Figur 24).



Figur 24

Udkobling af kniven

Slip bøjlen til knivenes kraftudtag (Figur 25).



Figur 25

Vigtigt: Når du slipper bøjlen til knivenes kraftudtag, skal knivene standse inden for 3 sekunder. Hvis de ikke standser, som de skal, bør du straks holde op

med at bruge maskinen og kontakte en autoriseret serviceforhandler.

Kontrol af knivenes bremsesystem

Før brug skal du hver gang kontrollere, at knivene stopper inden for 3 sekunder, efter at du har sluppet bøjlen til knivenes kraftudtag.

Brug af græsposen

Eftersynsinterval: Hver anvendelse eller dagligt

Du kan bruge græsposen til at kontrollere knivenes bremsesystem.

1. Fjern bagudblæsningsdækslet.
2. Monter den tomme græspose på maskinen.
3. Start motoren.
4. Indkobl knivene.

Bemærk: Posen bør fyldes med luft, hvilket angiver, at knivene drejer rundt.

5. Hold øje med posen og slip bøjlen til knivenes kraftudtag.

Bemærk: Hvis posen ikke tømmes for luft inden for 3 sekunder efter, du har sluppet bøjlen til knivenes kraftudtag, kan knivenes bremsesystem være forringet, hvilken kan gå ud over driftssikkerheden, hvis det ikke afhjælpes. Maskinen skal besigtiges og serviceres af en autoriseret serviceforhandler.

6. Stop motoren, og vent, til alle bevægelige dele er standset.

Undladelse af at bruge græsposen

1. Kør maskinen hen på en asfalteret overflade, hvor det ikke blæser.
2. Indstil alle fire hjul til en klippehøjdeindstilling på 89 mm.
3. Tag en halv avis side, og krøl den sammen til en kugle, der er tilstrækkelig lille til at passe under maskinen (ca. 75 mm i diameter).
4. Placer avis papirkuglen ca. 13 cm foran maskinen.
5. Start motoren.
6. Indkobl knivene.
7. Slip bøjlen til knivenes kraftudtag og tæl højt til 3 sekunder.
8. På 3 skal du hurtigt skubbe maskinen fremad hen over avis papirkuglen.
9. Stop motoren, og vent, til alle bevægelige dele er standset.
10. Gå hen til maskinens forende, og kontroller avis papirkuglen.

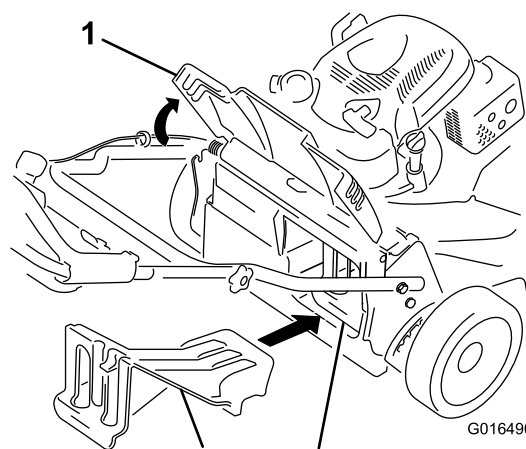
Bemærk: Hvis avis papirkuglen ikke røg under maskinen, skal trin 4 til 10 gentages.

11. Hvis avis papiret er foldet ud eller klippet i stykker, standser knivene ikke, som de skal, hvilket kan gå ud over driftssikkerheden. Kontakt en autoriseret forhandler.

Findeling af afklippet

Maskinen er fra fabrikken klar til at findele græs- eller bladafklippet, så det forsvinder ned i plænen igen. Klargøring af maskinen til findeling:

- Hvis sideudblæsningsslisen er monteret på plæneklipperen, skal du afmontere den og sænke sideudblæsningsdeflektoren; se [Afmontering af sideudblæsningsslisen \(side 16\)](#).
- Hvis græsposen sidder på maskinen, skal den tages af; se [Afmontering af græsposen \(side 15\)](#).
- Hvis bagudblæsningsdækslet ikke er monteret, skal du tage fat i dets håndtag, løfte den bageste deflektor og indsætte det i bagudblæsningsslisen, indtil låsen låser på plads; se [Figur 26](#).



Figur 26

1. Bageste deflektor
2. Indsæt bagudblæsningsdækslet
3. Bagudblæsningsdækslet (monteret)

⚠ ADVARSEL

Kontroller, at bagudblæsningsdækslet sidder på plads, før du finder afklippet. Du må aldrig tilkoble knivene, uden at enten bagudblæsningsdækslet eller græsposen er monteret.

Opsamling af afklippet

Brug græsposen, når du ønsker at opsamle græs- og bladafklippet fra plænen.

⚠ ADVARSEL

En slidt græspose kan medføre, at småsten og tilsvarende materiale slynges mod dig eller omkringstående, hvilket kan forårsage alvorlige eller livsfarlige kvæstelser.

Efterse græsposen hyppigt. Monter en ny Toro-græspose, hvis den er beskadiget.

Hvis sideudblæsningsslisken er monteret på plæneklipperen, skal du afmontere den før opsamling af afklippet. Se [Afmontering af sideudblæsningsslisken \(side 16\)](#).

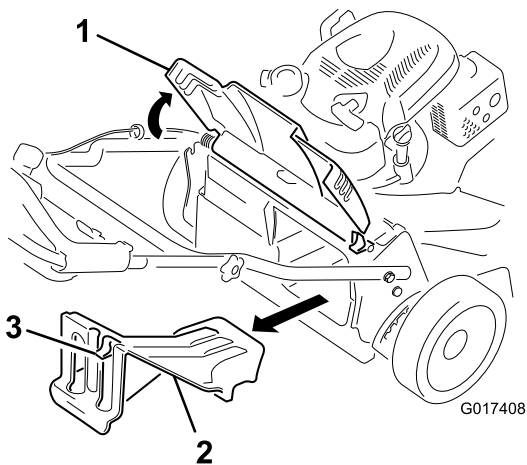
⚠ ADVARSEL

Knivene er skarpe. Berøring af knivene kan medføre alvorlig personskade.

Stop motoren, og vent, til alle bevægelige dele er standset, før du forlader betjeningspositionen.

Montering af græsposen

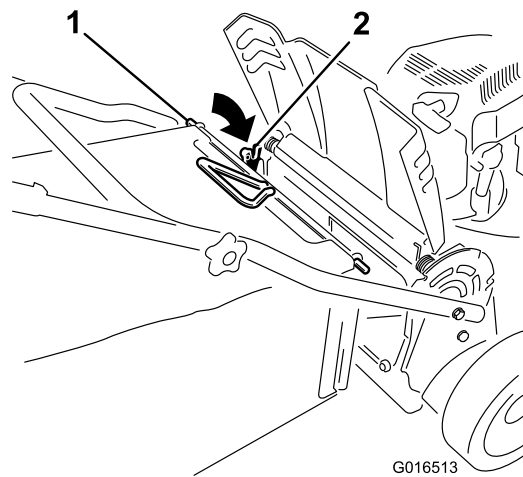
1. Løft den bageste deflektor, og hold den oppe ([Figur 27](#)).



Figur 27

1. Bageste deflektor
2. Bagudblæsningsdæksel
3. Lås

2. Fjern bagudblæsningsdækslet ved at trække låsen nedad med din tommelfinger og trække dækslet ud af maskinen ([Figur 27](#)).
3. Monter posestangen i hakkerne i bunden af håndtaget og ryk posen frem og tilbage for at sikre, at stangen er fæstnet i bunden af begge hakker; se [Figur 28](#).



Figur 28

1. Posestang
2. Hak (2)
4. Sænk den bageste deflektor, indtil den hviler på græsposen.

Afmontering af græsposen

Posen afmonteres ved at udføre ovenstående trin i afsnittet [Montering af græspose](#) i omvendt rækkefølge.

Sideudblæsning af afklippet

Brug sideudblæsning, når du klipper meget højt græs.

Hvis posen er monteret på maskinen, skal du fjerne den og isætte bagudblæsningsdækslet; se [Afmontering af græsposen \(side 15\)](#) – før afklippet blæses ud gennem sideudblæsningen.

Vigtigt: Kontroller, at bagudblæsningsdækslet er på plads, før du finder afklippet ([Figur 26](#)).

⚠ ADVARSEL

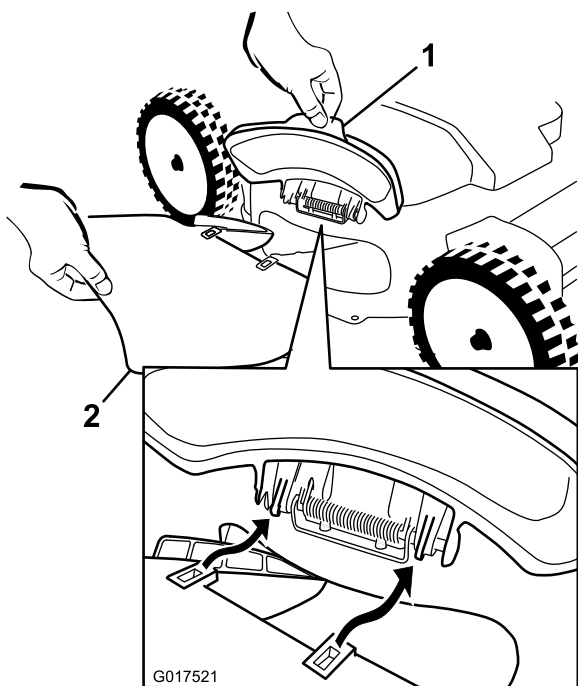
Skæreknaven er skarp. Berøring af skæreknaven kan medføre alvorlig personskade.

Stop motoren, og vent, til alle bevægelige dele er standset, før du forlader betjeningspositionen.

Montering af sideudblæsningsslisken

Stå med slisken i højre hånd:

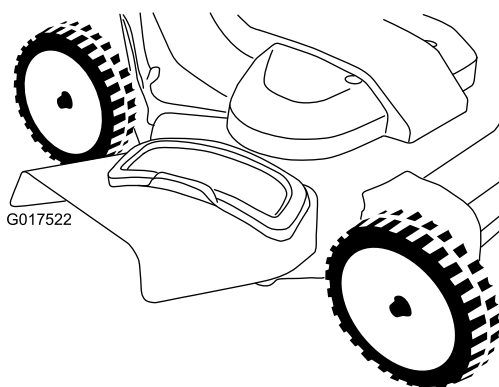
1. Løft sideudblæsningsdeflektoren for at åbne den ([Figur 29](#)).



Figur 29

1. Sideudblæsningsdeflektor 2. Sideudblæsningsssliske

2. Monter sideudblæsningssslisken som vist i [Figur 29](#) og [Figur 30](#), og luk deflektoren fast på sliksen.



Figur 30

Afmontering af sideudblæsningssslisken

For at fjerne sideudblæsningssslisken skal du udføre ovenstående trin i afsnittet *Montering af sideudblæsningssslisken* i omvendt rækkefølge.

Tip vedrørende betjening

Generelle tip om plæneklipping

- Ryd området for løse pinde, grene, sten, ledning, tråd og andet affald, som knivene evt. kan ramme.

- Undgå at ramme faste genstande med knivene. Klip aldrig med vilje hen over en genstand.
- Hvis maskinen rammer en genstand eller begynder at ryste, skal du omgående stoppe motoren, tage tændrørskablet af tændrøret og efterse maskinen for skader.
- Det bedst mulige resultat fås ved at installere nye knive fra Toro på din model, inden hver klippesæson.
- Udskift knivene, når det er nødvendigt, med knive fra Toro.

Klipping af græs

- Klip kun ca. en tredjedel af græsstråets længde af ad gangen. Klip ikke under indstillingen 51 mm, medmindre græsset er tyndt, eller det er sent på efteråret, hvor græsset begynder at vokse langsommere.
- Når du klipper græs, der er over 15 cm højt, skal du anvende den højeste klippehøjdeindstilling og gå langsommere. Klip derefter græsset igen ved en lavere indstilling, så plænen kommer til at se smukkeste ud. Hvis græsset er for højt, kan maskinen blive tilstoppet, og det kan medføre, at motoren sætter ud.
- Skift klipperetning. Dette medvirker til at sprede det afklippede græs ud over hele plænen, så den gødes jævnt.
- Hvis den færdigklippede plæne ikke ser tilfredsstillende ud, kan du forsøge en eller flere af følgende ting:
 - Udskift knivene, eller få dem slebet.
 - Gå langsommere, når du slår græs.
 - Hæv klippehøjden på maskinen.
 - Lad klippebanerne overlappe i stedet for at klippe en fuld bane for hver omgang.
 - Indstil klippehøjden på forhjulene en smule lavere end på baghjulene.
 - Slå græsset hyppigere.
- Klip kun tørt græs eller blade. Våd græs og blade har en tendens til at klumpe sig sammen i haven og kan forårsage, at maskinen tilstoppes, eller at motoren sætter ud.

⚠ ADVARSEL

Klipping af vådt græs eller blade kan føre til alvorlig personskade, hvis du glider og kommer i berøring med kniven. Benyt kun plæneklipperen under tørre forhold.

Klipping af blade

- Når du har klippet en plæne dækket af blade, skal mindst halvdelen af plænen kunne ses gennem de klippede blade. Du kan være nødt til at klippe bladene igen.
- Hvis der ligger mere end 13 cm blade på plænen, skal forhjulenes klippehøjde indstilles et hak eller to højere end baghjulenes klippehøjde.
- Sæt klippehastigheden ned, hvis maskinen ikke klipper bladene fint nok.

Vedligeholdelse

Bemærk: Maskinens venstre og højre side er som set fra den normale betjeningsposition.

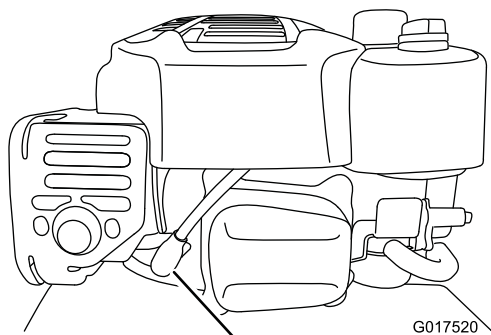
Skema over anbefalet vedligeholdelse

Vedligeholdelsesintervaller	Vedligeholdelsesprocedure
Efter de første 5 timer	<ul style="list-style-type: none">• Skift motorolien.
Hver anvendelse eller dagligt	<ul style="list-style-type: none">• Kontroller motoroliestanden.• Kontroller funktionen af knivenes bremsesystem.• Kontroller luftfilteret – rens eller udskift det om nødvendigt.• Kontroller skæreknivene.• Rengør maskinens underside.
For hver 25 timer	<ul style="list-style-type: none">• Oplad batteriet (kun model med elektrisk starter).
For hver 50 timer	<ul style="list-style-type: none">• Skift motorolien.• Service af knivenes drivsystem.
Før opbevaring	<ul style="list-style-type: none">• Oplad batteriet (kun model med elektrisk starter).• Tøm brændstoftanken som anvist, før du udfører reparationer eller stiller maskinen væk for vinteren.
Årlig	<ul style="list-style-type: none">• Efterse luftfilteret; udskift det oftere under støvede driftsforhold.• Skift motorolien.• Udskift knivene, eller få dem slebet (hyppigere, hvis skæret hurtigt bliver sløvt).• Kontroller tændrøret (brug en Champion RC12YC, NGK BKR5SE-11, eller tilsvarende). Se motorens betjeningsvejledning.• Se motorens betjeningsvejledning for at få yderligere oplysninger om vedligeholdelsesprocedurer.

Vigtigt: Se motorens betjeningsvejledning for at få yderligere oplysninger om vedligeholdelsesprocedurer.

Klargøring til vedligeholdelsesarbejde

1. Stop motoren, og vent, til alle bevægelige dele er standset.
2. Kobl tændrørskablet fra tændrøret (Figur 31).



1
Figur 31

1. Tændrørskabel

brændstoftanken løbe tør ved almindelig brug. Hvis du er nødt til at tippe plæneklipperen, før den løber tør for brændstof, skal du fjerne brændstoffet med en håndpumpe. Tip altid maskinen over på siden, så luftfilteret er oppe i luften.

▲ ADVARSEL

Når du tipper maskinen, kan der løbe brændstof ud. Benzin er brandfarlig og eksplosiv og kan forårsage personskade.

Servicering af luftfilteret

Eftersynsinterval: Årlig

Hver anvendelse eller dagligt

1. Løsn fastgørelsesanordningen, og fjern luftfilterdækslet (Figur 32).

Vigtigt: Før du tipper maskinen for at skifte olie eller udskifte skæreknivene, skal du lade

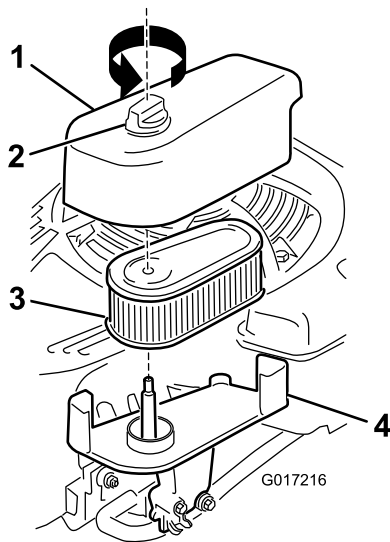
Skift af motorolien

Eftersynsinterval: Efter de første 5 timer

Før hver 50 timer

Årlig

Påfyld maks.: 0,59 l. Type: Selvrensende SAE 30-olie med en API-serviceklassifikation på SF, SG, SH, SJ, SL eller højere.



Figur 32

- | | |
|--------------------------|-----------|
| 1. Dæksel | 3. Filter |
| 2. Fastgørelsesanordning | 4. Bund |

2. Afmonter og syn filteret.

- Hvis filteret er beskadiget eller er vædet med olie eller brændstof, skal det udskiftes.
- Hvis filteret er snavset, skal du banke det mod en hård overflade flere gange eller blæse materiale ud af filteret med trykluft på under 2,07 bar.

Bemærk: Du må ikke børste eller blæse snavs fra filterets yderside, begge dele tvinger snavs ind i fibre.

3. Rens luftfilterhuset, og dæk det til med en fugtig klud.

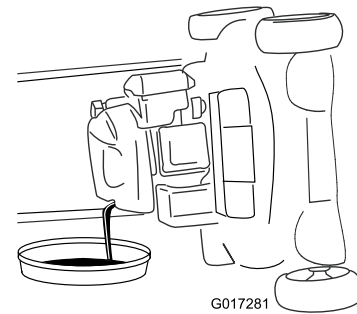
Vigtigt: Hold snavs væk fra luftåbningen.

4. Monter filteret på bunden.
5. Monter dækslet, og skru fastgørelsesanordningen helt ned.

1. Sørg for, at brændstoftanken kun indeholder lidt eller intet brændstof, så der ikke løber brændstof ud, når du vipper plæneklipperen om på siden.
2. Lad motoren køre i nogle få minutter for at varme olien op, før du skifter den.

Bemærk: Varm olie flyder lettere og fører flere forureningsstoffer med sig ud.

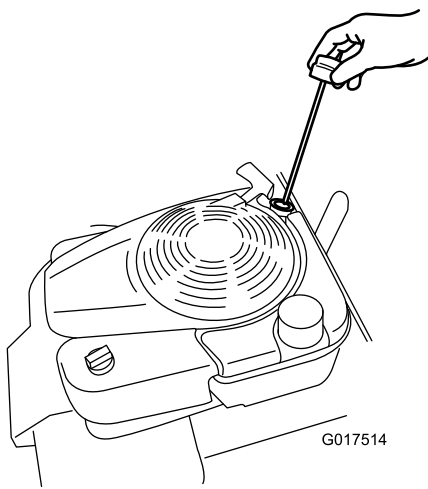
3. Kobl tændrørskablet fra tændrøret. Se [Klargøring til vedligeholdelsesarbejde \(side 17\)](#).
4. Tip plæneklipperen over på siden med målepinden nedad, indtil det øverste håndtag hviler på jorden.
5. Stil en oliedræningsbakke under målepinden.
6. Fjern målepinden og hæld den brugte olie ned i oliedræningsbakken ([Figur 33](#)).



Figur 33

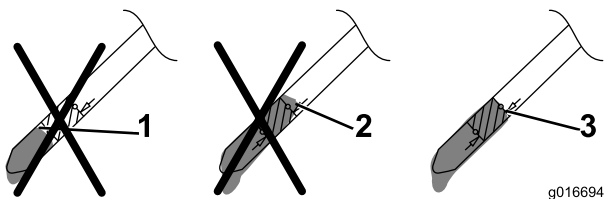
7. Efter aftapning af den brugte olie skal plæneklipperen returneres til betjeningspositionen.
8. Tag målepinden ud ([Figur 34](#)), og hæld olie i påfyldningsrøret, indtil ca. 3/4 af krumtaphuset er fyldt.

Bemærk: Påfyld maks.: 0,59 l. Type: Selvrensende SAE 30-olie med en API-serviceklassifikation på SF, SG, SH, SJ, SL eller højere.



Figur 34

9. Tør målepindens ende af med en ren klud.
10. Indsæt målepinden i oliepåfyldningsrøret og skru den så langt ind som muligt.
11. Tag målepinden ud, og kontroller oliestanden på målepinden. Se [Figur 35](#).



Figur 35

1. Oliestanden er for lav – fyld olie på krumtaphuset.
2. Oliestanden er for høj – fjern olie fra krumtaphuset.
3. Oliestanden er korrekt.

- Hvis oliestanden er for lav, skal en lille mængde olie **langsomt** hældes i oliepåfyldningsrøret. Derefter skal trinene 9 til 11 gentages, indtil oliestanden er korrekt som vist i [Figur 35](#).
- Hvis oliestanden er for høj, skal overskydende olie aftappes, indtil den korrekte oliestand fremgår af målepinden. Se [Skift af motorolien \(side 18\)](#) for at få oplysninger om at aftappe overskydende olie.

Vigtigt: Hvis oliestanden i krumtaphuset er for lav eller for høj, og du starter motoren, risikerer du, at motoren beskadiges.

12. Sæt målepinden helt i med hånden.
13. Genbrug den brugte olie.

Opladning af batteriet

Eftersynsinterval: For hver 25 timer

Før opbevaring

Kun model med elektrisk starter

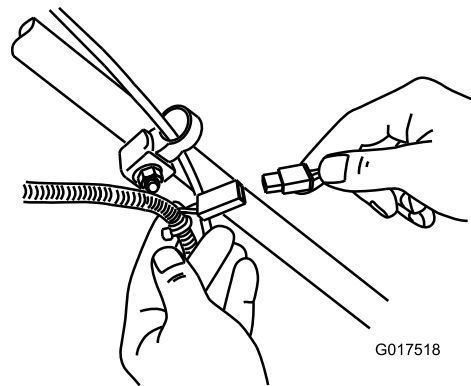
⚠ ADVARSEL

Batteripoler og tilbehør indeholder bly og bly sammensætninger samt kemikalier, som ifølge staten Californien er kræftfremkaldende og forårsager forplantningsskader. **Vask hænder efter håndtering af batteriet.**

Oplad batteriet i 24 timer første gang og derefter en gang om måneden (efter 25 opstarter) eller efter behov. Brug altid opladeren på et overdækket sted, og oplad batteriet ved stuetemperatur (cirka 22 °C), såfremt det er muligt.

Bemærk: Maskinen er udstyret med et ladesystem med generator.

1. Slut opladeren til ledningsnettet neden for tændingsnøglen ([Figur 36](#)).



Figur 36

2. Sæt opladeren i en stikkontakt.

Bemærk: Måske er din batterioplader udstyret med et lysdiodedisplay i 2 farver, der viser de følgende opladningsstatusser:

- Et rødt lys viser, at opladeren er ved at oplade batteriet.
- Et grønt lys viser, at opladeren er helt opladt, eller at opladeren er koblet fra batteriet.
- Når lyset blinker rødt og grønt, er batteriet næsten helt opladt. Denne status varer kun i få minutter, indtil batteriet er helt opladt.

Bemærk: Når batteriet ikke længere kan oplades, skal du aflevere blysyrebatteriet til genbrug i henhold til lokale retningslinjer.

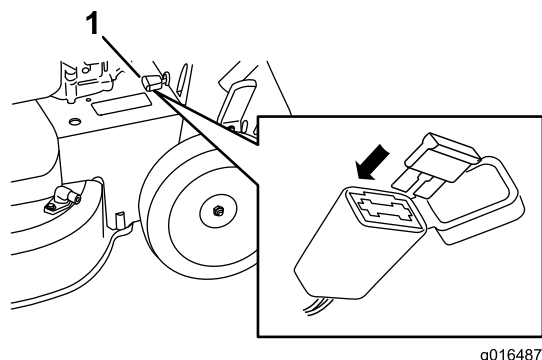
Udskiftning af sikringen

Kun model med elektrisk starter

Hvis batteriet ikke lader, eller motoren ikke tørrer, når den elektriske starter aktiveres, kan sikringen være sprunget. Udskift den med en propsikring på 40 ampere.

Vigtigt: Du kan ikke starte maskinen med den elektriske starter eller oplade batteriet, hvis der ikke er monteret en funktionsdygtig sikring.

1. Åbn den forseglede sikringsholder og udskift sikringen (Figur 37).



Figur 37

1. Sikringsholder

2. Luk sikringsholderens dæksel og sørg for, at den er forsvarligt forseglet.

Udskiftning af batteriet

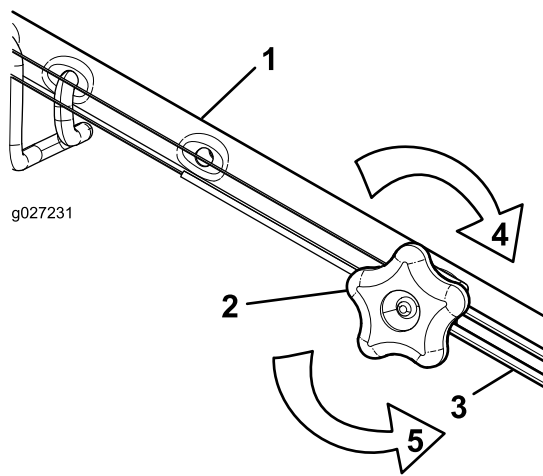
Kun model med elektrisk starter

Kontakt en autoriseret serviceforhandler.

Justering af selvkørselsdrevet

Når du monterer et nyt selvkørselsdrevkabel, eller hvis selvkørselsdrevet kommer ud af justering, skal du justere selvkørselsdrevet.

1. Drej justeringsgrebet mod uret for at løsne kabeljusteringen (Figur 38).



Figur 38

1. Håndtag (venstre side)
2. Justeringsgreb
3. Selvkørselsdrevkabel
4. Drej grebet med uret for at stramme justeringen.
5. Drej grebet mod uret for at løsne justeringen.

2. Juster stramningen på kablet (Figur 38) ved at trække det tilbage eller skubbe det frem og holde den position.

Bemærk: Skub kablet mod motoren for at øge traktionen, og træk kablet væk fra motoren for at mindske traktionen.

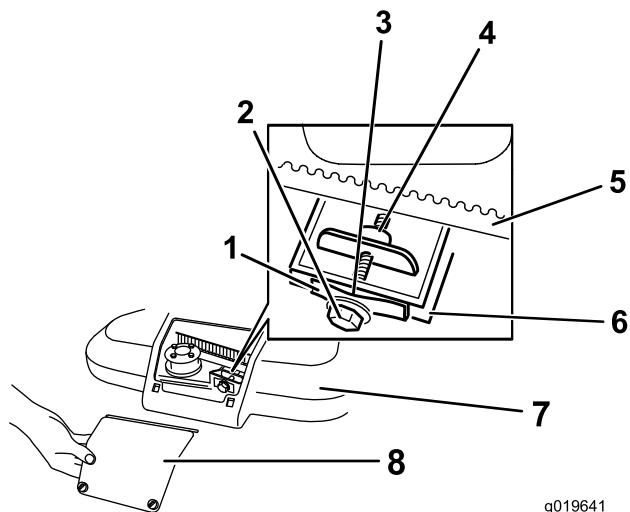
3. Drej justeringsgrebet med uret for at stramme kabeljusteringen.

Bemærk: Stram knappen godt med hånden.

Serviceeftersyn af knivenes drivsystem

Eftersynsinterval: For hver 50 timer

1. Løs de to skruer på remskærmens panel og fjern panelet (Figur 39).



Figur 39

g019641

- | | |
|-------------------------------|----------------------|
| 1. Remmens tilspændingsfjeder | 5. Knivdrivrem |
| 2. Justerbolt | 6. Væg |
| 3. Mellemrum | 7. Remskærm |
| 4. Justeringsmøtrik | 8. Remskærmens panel |

2. Børst eller blæs snavs fra afskærmningens inderside og ud omkring alle delene.
3. Hold en søgelære på 0,26 mm, et stykke papir eller et noteskort mod væggen, og skyd det ned bag ved remmens tilspændingsfjeder (Figur 39).

Bemærk: Hvis der er et synligt mellemrum mellem måleren og fjederen, skal justeringsbolten og møtrikken spændes, indtil papiret lige akkurat kan skydes frit ind og ud af mellemrummet (Figur 39).

Vigtigt: Stram ikke justerbolten for meget. Dette kan påføre skade på knivdrivremmen.

4. Monter remskærmens panel.

Serviceeftersyn af knivene

Eftersynsinterval: Årlig

Vigtigt: Du skal bruge en momentnøgle for at montere skæreknivene korrekt. Hvis du ikke har en momentnøgle eller ikke føler dig tryk ved at udføre dette arbejde, kan du kontakte en autoriseret serviceforhandler.

Syn knivenes skarphed og for slid eller skader, når du løber tør for benzin; se [Besigtigelse af skæreknivene](#) (side 22). Hvis skæreknivens skær bliver sløvt eller får hakker, skal den slibes eller udskiftes. Hvis en kniv er slidt, bøjet, beskadiget eller revnet, skal den straks udskiftes med en original kniv fra Toro.

⚠ FARE

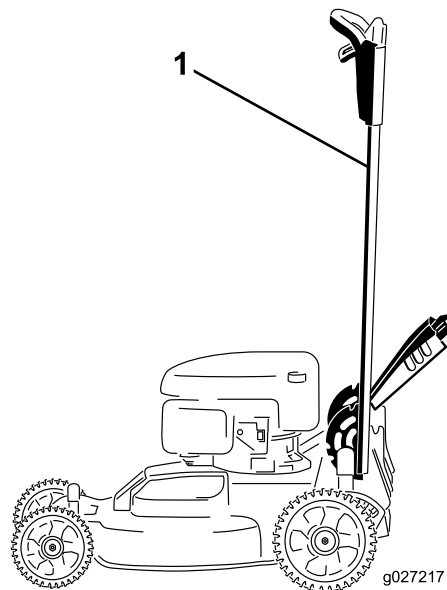
En slidt eller beskadiget kniv kan gå itu, og et stykke af kniven kan blive kastet mod operatøren eller omkringstående, hvilket kan forårsage alvorlige eller livsfarlige kvæstelser.

- Efterse jævnlige skæreknivene for slid og skader.
- Udskift en slidt eller beskadiget skærekniv.

Bemærk: Hold knivene skarpe gennem hele græsslåningssæsonen, da skarpe knive skærer græsset rent af uden at rive det over eller uden at det flosser. Hvis græsset rives over eller flosser, bliver spidserne brune, hvilket hæmmer væksten og øger risikoen for sygdom.

Eftersyn af knivene – klargøring

1. Lås håndtagene i den lodrette position (Figur 40); se [Justering af håndtagets højde](#) (side 12).



Figur 40

g027217

1. Håndtag låst i den lodrette position

2. Tip maskinen over på siden med luftfilteret oppe i luften, indtil det øverste håndtag hviler på jorden.

⚠ ADVARSEL

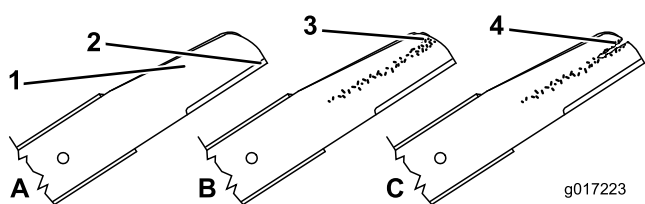
Knivene er skarpe. Hvis en kniv berøres, kan det medføre alvorlig personskade.

- Kobl tændrørskablet fra tændrøret.
- Bær handsker, når du udfører service på skærekniven.

Besigtigelse af skæreknivene

Eftersynsinterval: Hver anvendelse eller dagligt

1. Syn knivenes skær (Figur 41). Hvis skærene ikke er skarpe eller har hakker, skal knivene afmonteres og slibes eller udskiftes.
2. Efterse selve skæreknivene, især det buede område (Figur 41).



Figur 41

1. Skær
2. Buet område
3. Antydning af slitage/revne
4. Revne

Bemærk: Hvis skærekniven er beskadiget eller slidt, eller hvis der er antydning af en revne i dette område (Figur 41), skal du straks udskifte den med en ny skærekniv.

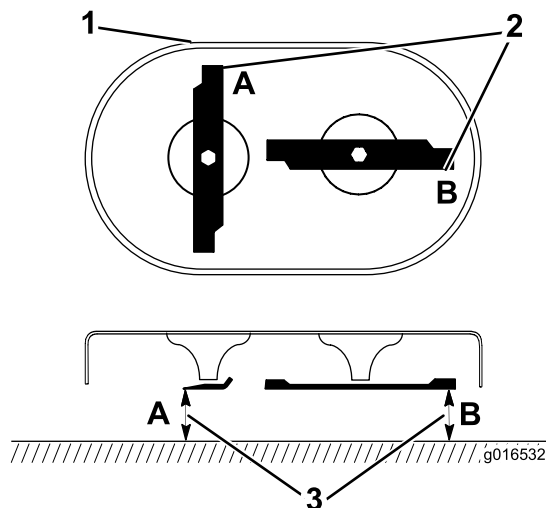
⚠ FARE

Hvis du undlader at gøre noget ved en slidt kniv, vil der danne sig en slids mellem den buede og den flade del af skærekniven. Før eller siden kan et stykke af kniven knække af og blive slynget ud fra husets underside, hvilket muligvis kan kvæste dig eller omkringstående personer alvorligt.

- Efterse jævnligt skærekniven for slid og skader.
 - Forsøg aldrig at rette en bøjet kniv ud eller at svejse en knækket eller revnet kniv.
 - Udskift en slidt eller beskadiget skærekniv.
3. Kontroller, om der er bøjede skæreknive; se [Kontrol for bøjede skæreknive \(side 22\)](#).

Kontrol for bøjede skæreknive

1. Drej knivene, indtil de er placeret som vist i [Figur 42](#).



Figur 42

1. Klippeskjoldets forside
2. Mål ved punkt A og B
3. Mål fra skæret til en jævn, plan overflade

2. Mål fra en plan overflade til skærene ved punkt A og B, (Figur 42), og skriv begge målene ned.
3. Drej skæreknivene, således at deres modsatte ender er ved punkt A og B.
4. Gentag målingerne i trin 2 og skriv dem ned.

Bemærk: Hvis forskellen mellem de målte dimensioner A og B i trin 2 og 4 overskrider 3 mm, er bladet bøjet og skal udskiftes; se [Afmontering af skæreknivene \(side 22\)](#) og [Montering af skæreknivene \(side 23\)](#).

⚠ ADVARSEL

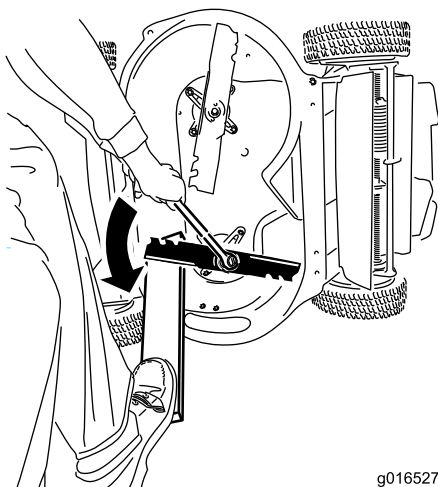
En bøjet eller beskadiget skærekniv kan gå i stykker og kvæste dig eller omkringstående alvorligt eller livsfarligt.

- Udskift altid en bøjet eller beskadiget kniv med en ny kniv.
- Fil eller lav ikke skarpe hakker i knivenes kanter eller flader.

Afmontering af skæreknivene

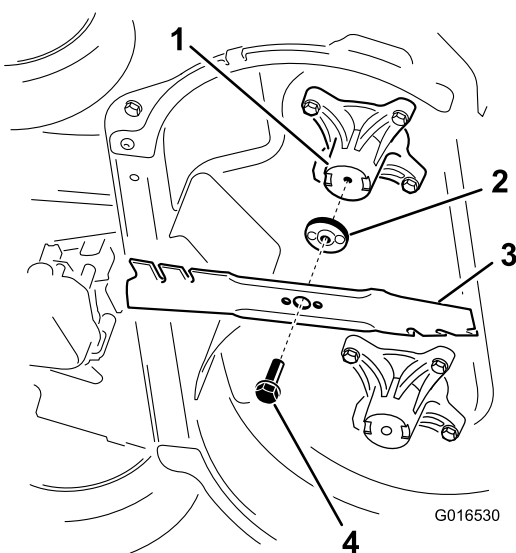
Udskift knivene, når maskinen rammer en massiv genstand, eller når en kniv er ude af balance eller bøjet. Udskift kun med originale Toro-knive.

1. Brug en trækloids til at understøtte hver kniv og drej knivbolten mod uret som vist i [Figur 43](#).



Figur 43

2. Fjern hver kniv som vist i Figur 44.



Figur 44

- | | |
|-----------------|-----------------|
| 1. Spindel (2) | 3. Kniv (2) |
| 2. Knivdrev (2) | 4. Knivbolt (2) |

3. Undersøg tapperne på knivdrevene for slid og skader.

Montering af skæreknivene

1. Monter den første kniv, således at den er vandret, sammen med alle monteringsdelene som vist i Figur 44.

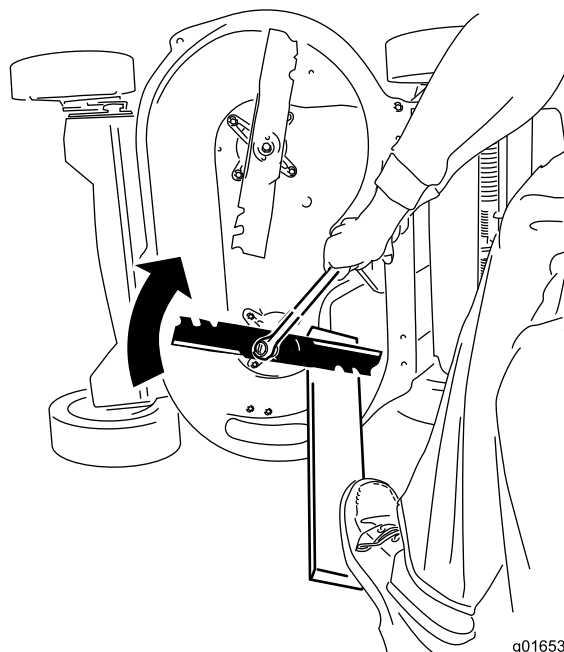
Bemærk: Stram boltene med dine fingre.

Vigtigt: Placer knivenes bøjede ender, så de peger opad mod maskinens hus.

Sørg for at de hævede områder på hvert knivdrev hviler i hovedets fordybninger i den tilsvarende spindel, og at stifterne på den anden side af hvert knivdrev hviler i hullerne i den tilsvarende kniv.

2. Understøt hver kniv med en bræt og drej knivboltene med uret med en momentnøgle som vist i Figur 45; spænd knivboltene til 82 Nm.

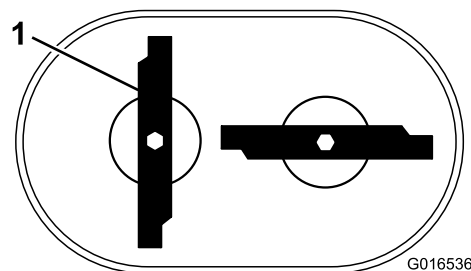
Vigtigt: En bolt, der er spændt med et moment på 82 Nm, sidder meget stramt. Læg al din vægt bag nøglen og stram boltene helt fast. Denne bolt er meget vanskelig at overspænde.



Figur 45

3. Drej den monterede kniv 1/4 omgang, indtil den står lodret, og monter den anden kniv på samme måde som den forrige (se trin 1).

Bemærk: Knivene bør stå vinkelret og danne et omvendt "I", som vist i Figur 46.



Figur 46

1. Kniv (2)
4. Stram den anden kniv; se trin 2.
5. Drej knivene med hånden en hel omgang på 360° for at sørge for, at de ikke berører hinanden.

Bemærk: Hvis knivene berører hinanden, er de monteret forkert. Gentag trin 1 til 3 indtil knivene ikke længere berører hinanden.

⚠ ADVARSEL

Hvis knivene monteres forkert, kan maskinen tage skade, eller operatøren eller omkringstående kan påføres kvæstelser.

⚠ ADVARSEL

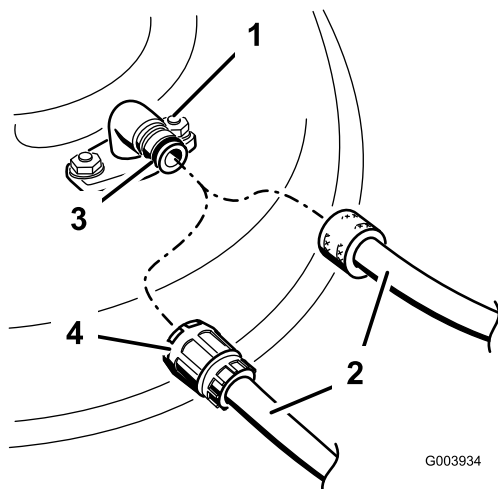
En knækket eller manglende vaskefitting kan betyde, at du og andre personer udsættes for udslyngede genstande eller risikerer at komme i kontakt med skæreknivene. Udslyngede genstande eller kontakt med skæreknivene kan medføre kvæstelser eller død.

Rengøring under maskinen

Eftersynsinterval: Hver anvendelse eller dagligt—Rengør maskinens underside.

1. Parker maskinen på en plan flade.
2. Stop motoren, og vent, til alle bevægelige dele er standset, før du forlader betjeningspositionen.
3. Sænk maskinen til den laveste klippehøjde.
4. Sæt en slange fast på vaskefittingen, og skru helt op for vandet (Figur 47).

Bemærk: Smør vaseline på vaskefittingens O-ring for at gøre det lettere at sætte koblingen på og beskytte O-ringen.



Figur 47

- | | |
|-----------------|------------|
| 1. Vaskefitting | 3. O-ring |
| 2. Slange | 4. Kobling |

5. Start motoren, aktiver knivreguleringshåndtaget og lad maskinen køre i et til tre minutter.
6. Deaktiver knivreguleringshåndtaget, stop motoren og vent til alle bevægelige dele er stoppet.
7. Luk for vandet, og tag koblingen af vaskefittingen.

Bemærk: Hvis maskinen ikke er ren efter én vask, skal du lade den stå i blød i 30 minutter. Gentag dernæst processen.

8. Lad maskinen køre igen og tilkobl knivene i et og tre minutter for at fjerne overskydende vand.

Opbevaring

Opbevar maskinen på et køligt, rent og tørt sted.

Generelle oplysninger

1. Udfør det anbefalede årlige vedligeholdelsesarbejde, se [Vedligeholdelse \(side 17\)](#).
2. Rengør maskinens underside, se [Rengøring under maskinen \(side 24\)](#).
3. Fjern avner og snavs fra motorens ydre dele, beklædningen og maskinens top.
4. Kontroller skæreknivenes tilstand, se afsnittet [Besigtigelse af skæreknivene \(side 22\)](#).
5. Udfør serviceeftersyn af luftfilteret, se afsnit [Servicering af luftfilteret \(side 17\)](#).
6. Spænd alle møtrikker, bolte og skruer.
7. Alle rustne eller skårede malingsoverflader pletmales med maling, som fås hos en autoriseret serviceforhandler.
8. Oplad batteriet i 24 timer, og frakobl derefter batteriopladeren, og stil maskinen til opbevaring et uopvarmet sted. Hvis du opbevarer maskinen på et opvarmet sted, skal du oplade batteriet efter hver 90 dage (kun model med elektrisk starter).
9. Fold håndtaget inden opbevaring, se [Justering af håndtagets højde \(side 12\)](#).

Klargøring af brændstofsyste- met

⚠ ADVARSEL

Benzin kan fordampe, hvis du opbevarer det i længere tid, og det kan eksplodere, hvis det kommer i kontakt med åben ild.

- Opbevar ikke benzin i længere tid.
- Opbevar ikke maskinen med benzin i brændstoftanken eller karburatoren på et indelukket sted med åben ild. (for eksempel en ovn eller en vandvarmers vågeblus).
- Lad motoren køle af, før du opbevarer maskinen på et lukket sted.

Tilsæt brændstofstabilisator til brændstoffet som foreskrevet af motorfabrikanten ved årets sidste påfyldning. Tøm brændstoftanken, når du klipper sidste gang, før du stiller plæneklipperen til opbevaring.

1. Lad maskinen køre, indtil motoren standser på grund af brændstofmangel.

2. Start motoren igen.
3. Lad motoren køre, indtil den stopper. Når du ikke længere kan starte motoren, er den løbet tilstrækkeligt tør.

Klargøring af motoren

1. Mens motoren stadig er varm, skal motorolien skiftes, se [Skift af motorolien \(side 18\)](#).
2. Fjern tændrøret.
3. Brug en smørekande og fyld ca. 30 ml motorolie på motoren gennem tændrørshullet.
4. Træk langsomt flere gange i startsnoren for at fordele olie rundt i hele cylinderen.
5. Sæt tændrøret i, men sæt ikke tændrørskablet på tændrøret. Sæt kablet fast, så det ikke kommer i kontakt med tændrøret.

Fjernelse af maskinen fra opbevaringsstedet

1. Fold håndtaget ud; se [Justering af håndtagets højde \(side 12\)](#).
2. Efterse og tilspænd alle beslag.
3. Fjern tændrøret, og tørn motoren hurtigt ved hjælp af starteren for at blæse overskydende olie ud af cylinderen.
4. Efterse tændrøret, og udskift det, hvis det er snavset, slidt eller revnet. Se motorens betjeningsvejledning.
5. Monter tændrøret, og tilspænd det som anbefalet til 20 Nm.
6. Udfør eventuelt nødvendige vedligeholdelsesprocedurer, se [Vedligeholdelse \(side 17\)](#).
7. Kontroller motoroliestanden, se [Kontrol af motoroliestanden \(side 10\)](#).
8. Fyld frisk benzin på brændstoftanken, se [Opfyldning af brændstoftanken \(side 10\)](#).
9. Oplad batteriet (kun model med elektrisk starter), se [Opladning af batteriet \(side 19\)](#).
10. Sæt tændrørskablet på tændrøret.

Bemærkninger:

International forhandlerliste

Forhandler:	Land:	Telefonnummer:	Forhandler:	Land:	Telefonnummer:
Agrolanc Kft	Ungarn	36 27 539 640	Maquiver S.A.	Colombia	57 1 236 4079
Balama Prima Engineering Equip.	Hongkong	852 2155 2163	Maruyama Mfg. Co. Inc.	Japan	81 3 3252 2285
B-Ray Corporation	Korea	82 32 551 2076	Mountfield a.s.	Tjekkiet	420 255 704 220
Casco Sales Company	Puerto Rico	787 788 8383	Mountfield a.s.	Slovakiet	420 255 704 220
Ceres S.A.	Costa Rica	506 239 1138	Munditol S.A.	Argentina	54 11 4 821 9999
CSSC Turf Equipment (pvt) Ltd.	Sri Lanka	94 11 2746100	Norma Garden	Rusland	7 495 411 61 20
Cyril Johnston & Co.	Nordirland	44 2890 813 121	Oslinger Turf Equipment SA	Ecuador	593 4 239 6970
Cyril Johnston & Co.	Irland	44 2890 813 121	Oy Hako Ground and Garden Ab	Finland	358 987 00733
Equiver	Mexico	52 55 539 95444	Parkland Products Ltd.	New Zealand	64 3 34 93760
Femco S.A.	Guatemala	502 442 3277	Perfetto	Polen	48 61 8 208 416
ForGarder OU	Estland	372 384 6060	Pratoverde SRL.	Italien	39 049 9128 128
G.Y.K. Company Ltd.	Japan	81 726 325 861	Prochaska & Cie	Østrig	43 1 278 5100
Geomechaniki of Athens	Grækenland	30 10 935 0054	RT Cohen 2004 Ltd.	Israel	972 986 17979
Golf international Turizm	Tyrkiet	90 216 336 5993	Riversa	Spanien	34 9 52 83 7500
Guandong Golden Star	Kina	86 20 876 51338	Lely Turfcare	Danmark	45 66 109 200
Hako Ground and Garden	Sverige	46 35 10 0000	Solvert S.A.S.	Frankrig	33 1 30 81 77 00
Hako Ground and Garden	Norge	47 22 90 7760	Spypros Stavrinides Limited	Cypern	357 22 434131
Hayter Limited (U.K.)	Storbritannien	44 1279 723 444	Surge Systems India Limited	Indien	91 1 292299901
Hydroturf Int. Co Dubai	Forenede Arabiske Emirater	97 14 347 9479	T-Markt Logistics Ltd.	Ungarn	36 26 525 500
Hydroturf Egypt LLC	Ægypten	202 519 4308	Toro Australia	Australien	61 3 9580 7355
Irrimac	Portugal	351 21 238 8260	Toro Europe NV	Belgien	32 14 562 960
Irrigation Products Int'l Pvt Ltd.	Indien	0091 44 2449 4387	Valtech	Marokko	212 5 3766 3636
Jean Heybroek b.v.	Holland	31 30 639 4611	Victus Emak	Polen	48 61 823 8369

Europæisk erklæring om beskyttelse af privatlivets fred

De oplysninger, som Toro indsamler

Toro Warranty Company (Toro) respekterer dit privatliv. For at vi kan behandle dit garantikrav og kontakte dig i tilfælde af en produkttilbagekaldelse, beder vi dig dele visse oplysninger med os, enten direkte eller gennem din lokale Toro-virksomhed eller -forhandler.

Toros garantisystem hostes på servere i USA, hvor love om beskyttelse af privatlivets fred muligvis ikke yder samme beskyttelse, som gælder i dit land.

VED AT DELE DINE PERSONLIGE OPLYSNINGER MED OS GIVER DU DIT SAMTYKKE TIL BEHANDLING AF DINE PERSONLIGE OPLYSNINGER SOM BESKREVET I DENNE ERKLÆRING OM BESKYTTELSE AF PRIVATLIVETS FRED.

Toros brug af oplysninger

Toro kan bruge dine personlige oplysninger til at behandle garantikrav og kontakte dig i tilfælde af en produkttilbagekaldelse og til ethvert andet formål, som vi informerer dig om. Toro kan dele dine oplysninger med Toros søsterselskaber, forhandlere eller andre forretningspartnere i forbindelse med enhver af disse aktiviteter. Vi sælger ikke dine personlige oplysninger til andre virksomheder. Vi forbeholder os retten til at offentliggøre personlige oplysninger for at kunne overholde gældende lovgivning og efter anmodning fra relevante myndigheder med henblik på at kunne betjene vores systemer korrekt eller af hensyn til vores egen eller brugerens beskyttelse.

Opbevaring af dine personlige oplysninger

Vi opbevarer dine personlige oplysninger, så længe vi har behov for dem, til de formål, som de oprindeligt blev indsamlet til, eller til andre legitime formål (som f.eks. overholdelse af regler) eller som påkrævet af gældende lovgivning.

Toros forpligtelse i forbindelse med sikkerheden af dine personlige oplysninger

Vi tager rimelige forholdsregler for at beskytte sikkerheden af dine personlige oplysninger. Vi tager også forholdsregler for at opretholde nøjagtigheden og aktualiteten af personlige oplysninger.

Adgang til og korrigerings af dine personlige oplysninger

Hvis du gerne vil gennemse eller ændre dine personlige oplysninger, kan du kontakte os pr. e-mail på legal@toro.com.

Forbrugerlovgivning i Australien

Forbrugere i Australien kan finde nærmere oplysninger om forbrugerlovgivningen i Australien i kassen eller hos den lokale Toro-forhandler.



Toros garanti og Startgaranti med Toro GTS

Produkter til private formål

Dækkede forhold og produkter

Toro Company og dets søsterselskab, Toro Warranty Company, garanterer i fællesskab, i henhold til en aftale mellem dem, at reparere det nedenfor anførte ToroShort-produkt for den oprindelige køber¹, hvis det viser sig at have materialefejl eller fejl i den håndværksmæssige udførelse, eller hvis motoren med Toro GTS (Guaranteed to Start) ikke starter ved første eller andet træk, forudsat at rutinevedligeholdelsen, som påkrævet i henhold til *betjeningsvejledningen*, er blevet udført.

Følgende perioder gælder fra købsdatoen:

Produkter	Garantiperiode
Plæneklippere • Støbt skjold	5 års privat brug ² 90 dages kommerciel brug
• Motor	5 års GTS-garanti, Privat brug ³
• Batteri	2 år
• Stålskjold	2 års privat brug ² 30 dages kommerciel brug
• Motor	2 års GTS-garanti, Privat brug ³
TimeMaster-plæneklippere	3 års privat brug ² 90 dages kommerciel brug
• Motor	3 års GTS-garanti, Privat brug ³
• Batteri	2 år
Elektriske håndholdte produkter	2 års privat brug ² Ingen garanti for kommerciel brug
Sneslynger • Et trin	2 års privat brug ² 45 dages kommerciel brug
• Motor	2 års GTS-garanti, Privat brug ³
• To trin	3 års privat brug ² 45 dages kommerciel brug
• Slike, sliskedeflektor og rotorhusskærm	Produktivtid (kun den originale ejer) ⁵
Elektriske sneslynger	2 års privat brug ² Ingen garanti for kommerciel brug
Alle traktorenheder herunder • Motor • Batteri • Redskaber	Se motorproducentens garanti ⁴ 2 år Privat brug ² 2 års privat brug ²
Plæne- og havetraktorer i DH-serien	2 års privat brug ² 30 dages kommerciel brug
Plæne- og havetraktorer i XLS-serien	3 års privat brug ² 30 dages kommerciel brug
TimeCutter	3 års privat brug ² 30 dages kommerciel brug
TITAN-plæneklippere • Stel	3 år eller 240 timer ⁵ Produktivtid (kun den originale ejer) ⁶

¹Oprindelige køber betyder den person, der købte Toro-produktet oprindeligt.

²Privat brug betyder, at produktet bruges på samme grund, som dit hjem ligger på. Brug på mere end ét sted anses for at være kommerciel brug, og i dette tilfælde finder garantien for kommerciel brug anvendelse.

³Toro GTS-startgarantien (Guaranteed to Start) gælder ikke, hvis produktet bruges kommercielt.

⁴Nogle af de motorer, der bruges på Toro-udstyr er omfattet af motorfabrikantens garanti.

⁵Alt efter, hvad der indtræffer først.

⁶Produktivtid på stellet – Hvis hovedstellet, som består af sammensvejsede dele, der danner traktorstrukturen, som andre komponenter, f.eks. motoren, er fastgjort på, revner eller går i stykker under normal brug, vil den blive repareret eller udskiftet efter Toros valg i henhold til garantien, uden at kunden skal afholde omkostninger til reservedele og arbejds løn. Svigt i stellet, som følge af forkert brug eller misbrug, og svigt eller påkrævet reparation, som følge af rust eller korrosion, er ikke omfattet af garantien.

Garantien kan bortfalde, hvis timetælleren er frakoblet, ændret eller viser tegn på, at der er pillet ved den.

Ejerens ansvar

Du skal vedligeholde dit Toro-produkt ved at følge de vedligeholdelsesprocedurer, der er beskrevet i *betjeningsvejledningen*. Du skal selv afholde udgifterne til denne rutinevedligeholdelse, uanset om den udføres af en forhandler eller dig selv.

Sådan får du udført service, der er dækket af garantien

Hvis du mener, at dit Toro-produkt har en materialefejl eller fejl i den håndværksmæssige udførelse, skal du følge denne fremgangsmåde:

1. Kontakt sælgeren af dit produkt for at arrangere reparation af produktet. Hvis det af en eller anden årsag ikke er muligt for dig at kontakte sælgeren, kan du kontakte en hvilken som helst autoriseret Toro-forhandler for at arrangere reparation. Se den vedhæftede distributørliste.
2. Medbring produktet og dit købsbevis (salgskvittering) til serviceforhandleren. Hvis du af en eller anden årsag er utilfreds med serviceforhandlerens vurdering eller med den service, du får, kan du kontakte os på:

Toro Customer Care Department, RLC-divisjonen
Toro Warranty Company
8111 Lyndale Avenue South
Bloomington, MN 55420-1196, USA
001-952-948-4707

Genstande og fejl, der ikke er dækket

Der er ingen udtrykkelig garanti undtagen for det særlige emissionssystem og motorgarantidækning på visse produkter. Denne udtrykkelige garanti dækker ikke følgende:

- Udgifter til regelmæssig vedligeholdelsesservice eller reservedele som filtre, brændstof, smøremidler, olieskift, tændrør, luftfiltre, slibning af skæreknive/slidte skæreknive, kabel-/forbindelsesjusteringer eller bremse- og koblingsjusteringer.
- Komponenter, der svigter som følge af almindeligt slid
- Ethvert produkt eller enhver del, der er blevet ændret, anvendt forkert eller forsømt og kræver udskiftning eller reparation som følge af ulykker eller manglende korrekt vedligeholdelse.
- Afhentnings- og leveringsudgifter
- Reparationer eller forsøg på reparationer af andre end en autoriseret Toro-serviceforhandler
- Reparationer, der er nødvendige, fordi den anbefalede brændstofprocedure ikke er blevet fulgt (se *betjeningsvejledningen* for at få yderligere oplysninger)
 - Fjernelse af forureningsstoffer fra brændstofsysteget dækkes ikke
 - Brug af gammelt brændstof (mere end en måned gammelt) eller brændstof, der indeholder mere end 10 % ethanol eller mere end 15 % MTBE
 - Undladelse af at aftappe brændstofsysteget før en periode på over en måned, hvor maskinen ikke skal bruges
- Reparationer eller justeringer til løsning af startproblemer af de følgende grunde:
 - Manglende overholdelse af korrekte vedligeholdelsesprocedurer eller anbefalet brændstofprocedure
 - Plæneklipper med roterende blade har ramt en genstand
- Særlige driftsbetingelser, hvor der muligvis skal trækkes mere end to gange for at starte:
 - Første opstart efter en længere periode på over tre måneder, hvor maskinen ikke har været brugt, eller efter sæsonopbevaring
 - Opstarter ved kolde temperaturer som f.eks. i det tidlige forår eller sene efterår
 - Forkerte startprocedurer – hvis du har svært ved at starte din enhed, skal du læse *brugervejledningen* for at sikre dig, at du bruger de korrekte startprocedurer. Dette kan overflødig gøre et besøg til en autoriseret Toro-serviceforhandler.

Generelle betingelser

Lovgivningen i de enkelte lande er gældende for køberen. Rettigheder, som tilfalder køberen i henhold til denne lovgivning, indskrænkes ikke af denne garanti.