



**Count on it.**

**Käyttöopas**

# Groundsmaster® 3500-G -vaakatasoleikkuri

Mallinro: 30809—Sarjanro: 314000001 tai suurempi



Tämä tuote on asianmukaisten eurooppalaisten direktiivien mukainen. Lisätietoja on erillisessä tuotekohtaisessa vaatimustenmukaisuusvakuutuksessa.

## ⚠ VAARA

### KALIFORNIA

Lakiesityksen 65 mukainen varoitus

Tämä tuote sisältää kemikaaleja, jotka Kalifornian osavaltion tietojen mukaan aiheuttavat syöpää, synnynnäisiä epämuodostumia tai lisääntymiseen liittyvää haittaa.

Tämän tuotteen moottorin tuottamat pakokaasut sisältävät kemikaaleja, jotka Kalifornian osavaltion tietojen mukaan aiheuttavat syöpää, synnynnäisiä epämuodostumia tai muuta lisääntymiseen liittyvää haittaa.

**Tärkeää:** Tässä moottorissa ei ole kipinänsammuttimella varustettua äänenvaimenninta. Kalifornian laki (California Public Resource Code Section 4442) kieltää tämän moottorin käytön metsissä, pensaikoissa tai ruohikkoalueilla. Muissa maissa ja valtioissa voi olla vastaavia rajoituksia.

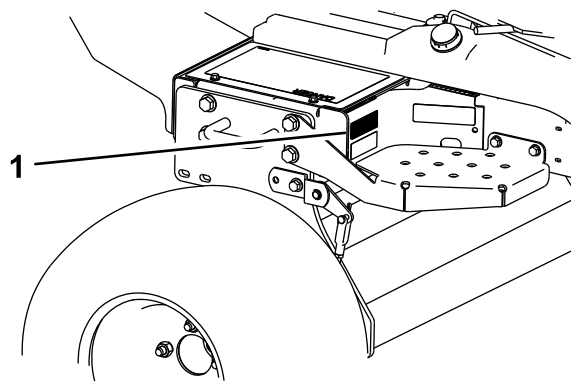
## Johdanto

Tämä kone on ajettava vaakatasoleikkuri, joka on tarkoitettu ammattimaiseen kaupalliseen käyttöön. Se on tarkoitettu pääasiassa puistojen, golfkenttien, urheilukenttien ja kaupallisten kiinteistöjen viheralueiden ruohonleikkuuseen. Sitä ei ole tarkoitettu pensaiden leikkuuseen tai ruohon tai muun kasvuston leikkuuseen teiden varsilla eikä maatalouskäyttöön.

Lue nämä tiedot huolellisesti, jotta oppisit käyttämään ja huoltamaan laitetta asianmukaisesti sekä välttämään tapaturmia ja tuotevaurioita. Olet itse vastuussa tuotteen asianmukaisesta ja turvallisesta käytöstä.

Voit ottaa yhteyden Toroon suoraan osoitteessa [www.Toro.com](http://www.Toro.com), jos tarvitset tietoja tuotteista, lisävarusteista tai lähimmästä jälleenmyyjästä tai haluat rekisteröidä tuotteesi.

Aina kun tarvitset huoltoa, alkuperäisiä Toro-varaosia tai lisätietoja, ota yhteys valtuutettuun huoltoliikkeeseen tai Toron asiakaspalveluun. Ota tällöin tuotteen malli- ja sarjanumerot valmiiksi esiin. Kuva 1 näyttää laitteen malli- ja sarjanumeron sijainnin. Kirjoita numerot annettuun tilaan.



Kuva 1

1. Malli- ja sarjanumeron sijainti

Mallinro: \_\_\_\_\_

Sarjanro: \_\_\_\_\_

Tässä käyttöoppaassa esiintyvä varoitusmerkintä (Kuva 2) ilmaisee vaaratilannetta, josta saattaa olla seurauksena vakava tapaturma tai jopa kuolema, jos suositellut varotoimenpiteet laiminlyödään.



Kuva 2

1. Varoitusmerkintä

Tässä käyttöoppaassa tärkeitä tietoja korostetaan myös kahdella termillä. **Tärkeää** osoittaa mekaanisia erikoistietoja ja **Huomautus** korostaa erityisesti huomioitavia yleistietoja.

# Sisältö

Turvaohjeet .....	4	Vetojärjestelmän huolto .....	42
Turvalliset käyttötavat .....	4	Vetopyörän säätö vapaalle .....	42
Toro-leikkurin turvallisuus .....	6	Jäähdytysjärjestelmän huolto .....	43
Äänitehon taso .....	7	Moottorin jäähdytysjärjestelmän puhdistus .....	43
Äänenpainetaso .....	7	Jarrujen huolto .....	43
Värinätaso .....	7	Seisontajarrun säätö .....	43
Turva- ja ohjetarrat .....	8	Hihnan huolto .....	44
Käyttöönotto .....	12	Moottorin hihnojen huolto .....	44
1 Akun käyttöönotto, lataus ja kytkentä .....	12	Hydraulijärjestelmän huolto .....	45
2 Kulman osoittimen tarkistus .....	14	Hydraulisuodattimen vaihto .....	45
3 Konepellin salvan (vain CE) asennus .....	14	Hydraulinesteen vaihto .....	45
4 Nostovarsien säätäminen .....	15	Hydrauliletkujen ja -putkien tarkistus .....	46
5 Takapaino .....	16	Leikkuupöydän kunnossapito .....	46
6 Kannattimen korkeuden säätö .....	16	Leikkuupöytien irrotus ajoyksiköstä .....	46
7 Leikkuukorkeuden säätö .....	17	Leikkuupöytien kiinnitys ajoyksikköön .....	46
8 Rullan kaapimisen säätö (lisävaruste) .....	17	Terätason huolto .....	47
9 Levittimen asennus (lisävaruste) .....	18	Terän huolto .....	47
Laitteen yleiskatsaus .....	19	Eturullan huolto .....	49
Ohjauslaitteet .....	19	Varastointi .....	50
Tekniset tiedot .....	21	Akun säilytys .....	50
Lisätarvikkeet/lisävarusteet .....	21	Varastoinnin valmistelu .....	50
Käyttö .....	21		
Moottorin öljymäärän tarkistus .....	21		
Polttoainesäiliön täyttö .....	22		
Jäähdytysjärjestelmän tarkistus .....	23		
Hydraulijärjestelmän tarkistus .....	24		
Rengaspaineen tarkistus .....	25		
Pyöränmutterien kiristäminen .....	25		
Moottorin käynnistys ja sammutus .....	25		
Turvakytkinjärjestelmän tarkistus .....	26		
Ajoyksikön hinaus .....	26		
Ohjausyksikkö (Standard Control Module, SCM) .....	26		
Terän valinta .....	28		
Lisävarusteiden valinta .....	29		
Käyttövihjeitä .....	30		
Kunnossapito .....	32		
Kunnossapitotaulukko .....	32		
Päivittäisen huollon tarkastuslista .....	33		
Huoltovälitaulukko .....	34		
Huoltoa edeltävät toimenpiteet .....	34		
Konepellin irrotus .....	34		
Leikkuupöydän suojalukon käyttö .....	34		
Voitelu .....	35		
Laakerien ja holkkien rasvaus .....	35		
Moottorin huolto .....	38		
Ilmanpuhdistimen huolto .....	38		
Moottoriöljyn ja öljynsuodattimen vaihto .....	39		
Sytystulppien vaihto .....	39		
Polttoainejärjestelmän huolto .....	40		
Polttoainesuodattimen vaihto .....	40		
Polttoainesäiliön huolto .....	41		
Polttoaineletkujen ja liitäntöjen tarkistus .....	41		
Sähköjärjestelmän huolto .....	41		
Akun huolto .....	41		
Sulakkeet .....	42		

# Turvaohjeet

Tämä kone täyttää tai ylittää seuraavat valmistushetkellä voimassa olevat standardit, kun ne on varustettu Takapaino-osassa määritetyillä painoilla: CEN-standardi EN 836:1997 (kun koneessa on asianmukaiset ohjetarrat) ja ANSI B71.4-2012 -spesifikaatiot.

Laitteen epäasianmukainen käyttö tai huolto voi aiheuttaa tapaturman. Vähennä loukkaantumisriskiä noudattamalla näitä turvallisuusohjeita ja huomioimalla aina varoitusmerkki, joka tarkoittaa varoitusta, vaaraa tai hengenvaaraa – henkilöturvallisuusohjeet. Ohjeiden noudattamatta jättäminen saattaa johtaa henkilövahinkoon tai kuolemaan.

## Turvalliset käyttötavat

Seuraavat ohjeet on mukautettu CEN-standardista EN 836:1997, ISO-standardista 5395:1990 ja ANSI-standardista B71.4-2012.

## Koulutus

- Lue *käyttöopas* ja muu koulutusmateriaali huolellisesti. Tutustu ohjauslaitteisiin, turvamerkintöihin ja laitteen oikeaoppiseen käyttöön.
- Jos käyttäjä tai mekaanikko ei ymmärrä oppaan kieltä, omistajan on selitettävä heille sen sisältö.
- Älä koskaan anna lasten tai näihin ohjeisiin perehtymättömien henkilöiden käyttää tai huoltaa leikkuria. Paikalliset säännökset saattavat asettaa rajoituksia käyttäjän iälle.
- Älä koskaan leikkaa ruohoa, kun lähistöllä on ihmisiä (varsinkin lapsia) tai lemmikkieläimiä.
- Muista, että käyttäjä vastaa muille ihmisille tai heidän omaisuudelleen aiheutuneista vahingoista.
- Älä kuljeta mukana matkustajia.
- Konetta käyttävien ja sitä huoltavien henkilöiden tulee vaatia ja saada ammattitaitoista ja käytännöllistä opastusta. Omistaja vastaa käyttäjien koulutuksesta. Opastuksen tulee painottaa seuraavia seikkoja:
  - Ajoleikkureilla on työskenneltävä huolellisesti ja keskittyneesti.
  - Rinteessä luisuvaa ajoleikkuria ei saada takaisin hallintaan painamalla jarrua. Hallinnan menettämisen yleisimmät syyt ovat
    - ◇ pyörien riittämätön pito
    - ◇ liian suuri ajonopeus
    - ◇ puutteellinen jarrutus
    - ◇ konetyypin sopimattomuus tehtävään
    - ◇ pittaamattomuus maaperän ominaisuuksista, varsinkin kaltevuudesta
    - ◇ virheellinen kiinnitys tai kuorman jakauma.

## Valmistelut

- Käytä aina leikatessa lujatekoisia kenkiä, pitkiä housuja, suojakypärää, suojalaseja ja kuulosuojaimia. Pitkät hiukset, löysät vaatteet ja roikkuvat korut voivat takertua liikkuviin osiin. Älä käytä laitetta avojaloin tai avoimissa sandaaleissa.
- Tarkasta huolellisesti alue, jolla laitetta on tarkoitus käyttää, ja poista kaikki esineet, jotka se voi singota.
- Vaihda vialliset äänenvaimentimet.
- Tarkasta aina ennen käyttöä silmämääräisesti, että terät, terien pultit ja leikkuujärjestelmä eivät ole kuluneet tai vaurioituneet. Vaihda kuluneet tai vaurioituneet terät ja pultit sarjoissa, jotta tasapaino säilyy.
- Ole varovainen käsitellessäsi moniteräisiä koneita, sillä yhden terän kääntäminen saattaa kääntää myös muita teriä.
- Tutki maasto, jotta voit arvioida, mitä lisälaitteita ja varusteita työn turvallinen suorittaminen edellyttää. Käytä vain valmistajan hyväksymiä lisälaitteita ja varusteita.
- Tarkista, että käyttäjän pitokytkimet, turvakytkimet ja kilvet ovat paikoillaan ja toimivat oikein. Älä käytä konetta, mikäli ne eivät toimi kunnolla.

## Polttoaineiden turvallinen käsittely

- Vältä loukkaantumiset ja omaisuusvahingot käsittelemällä bensiiniä erittäin varovasti. Bensiini on erittäin tulenarkaa ja sen höyryt ovat räjähdysherkkiä.
- Sammuta savukkeet, sikarit, piiput ja muut sytytyslähteet.
- Käytä vain hyväksytyä polttoaineastiaa.
- Älä irrota polttoainesäiliön korkkia tai lisää polttoainetta moottorin ollessa käynnissä.
- Anna moottorin jäähtyä ennen tankkausta.
- Älä täytä polttoainesäiliötä sisätiloissa.
- Älä säilytä konetta tai polttoainesäiliötä tilassa, jossa on avotuli, kipinöitä tai varmistusliekki (esimerkiksi vedenlämmitin tai muu vastaava laite).
- Älä täytä astioita ajoneuvon sisällä tai kuorma-auton tai perävaunun lavalla, jossa on muovipäällyste. Aseta astiat maahan ja pois ajoneuvon läheltä ennen polttoaineen lisäämistä.
- Poista laite kuorma-autosta tai perävaunusta ja tankkaa laite, kun sen pyörillä on kosketus maahan. Jos se ei ole mahdollista, tankkaa tällainen laite mieluummin kannettavasta astiasta kuin polttoaineen jakelupistoolilla.
- Pidä pistoolia polttoainesäiliön reunaan tai astian aukkoa vasten koko tankkaamisen ajan. Älä käytä polttoainepistoolin aukilukituskytkintä.
- Jos polttoainetta on roiskunut vaatteille, vaihda vaatteet välittömästi.
- Älä täytä polttoainesäiliötä liian täyteen. Asenna säiliön korkki ja kiristä se huolellisesti.

## Käyttö

- Älä käytä moottoria ahtaissa tiloissa, joihin voi kertyä vaarallista hääkaasua.
- Leikkaa ruohoa vain päivänvalossa tai hyvässä keinovalaistuksessa.
- Vapauta kaikki terien kiinnikkeet, siirrä vaihde vapaalle ja kytke seisontajarru ennen kuin käynnistät moottorin. Käynnistä moottori vain käyttäjän paikalta käsin. Älä irrota kaatumissuojajärjestelmää. Käytä aina turvavöitä käytön aikana.
- Älä laita käsiä tai jalkoja pyörievien osien lähelle tai alle. Älä milloinkaan mene heittoaukon eteen.
- Muista, että turvallista rinnettä ei ole. Ruohorinteillä ajettaessa on oltava erityisen varovainen. Kaatumisen ehkäisemiseksi:
  - Älä käynnistä tai pysähdy äkillisesti ajaessasi ylä- tai alamäkeen.
  - Pidä koneen nopeus alhaisena rinteillä ja jyrkissä käänöksissä.
  - Varo töyssyjä, kuoppia ja muita piileviä vaaroja.
  - Älä koskaan leikkaa ruohoa rinteiden poikittaissuunnassa, ellei leikkuria ole suunniteltu tähän tarkoitukseen.
- Pidä silmällä monttuja ja muita piileviä vaaroja.
- Varo liikennettä, kun ylität tien tai työskentelet tien lähistöllä.
- Pysäytä terät, ennen kuin ylität muun kuin ruohopinnan.
- Kun käytät lisälaitteita, älä koskaan ohjaa leikkujätteen poistoa ihmisiä kohti tai päästä ketään koneen lähelle käytön aikana.
- Älä koskaan käytä konetta, jonka suojukset tai suojalevyt ovat vaurioituneet tai jossa ei ole suojalaitteita. Varmista, että kaikki turvalaitteet ovat paikoillaan, ne on säädetty oikein ja ne toimivat kunnolla.
- Älä muuta moottorin kierrosnopeuden säätimen asetuksia tai käytä moottoria ylikierroksilla. Moottorin käyttäminen ylikierroksilla lisää henkilövahingon riskiä.
- Ennen käyttäjän paikalta poistumista:
  - Pysähdy tasaiselle alustalle.
  - Vapauta voimanulosotto ja laske lisälaitteet alas.
  - Vaihda vapaalle ja kytke seisontajarru.
  - Pysäytä moottori ja irrota virta-avain.
- Kytke lisälaitteiden käyttö pois, sammuta moottori ja irrota virta-avain:
  - Ennen korkeuden säätämistä, paitsi jos säätö voidaan tehdä kuljettajan istuimelta käsin.
  - Ennen tukkeuman poistamista.
  - Ennen leikkurin tarkistamista, puhdistamista tai huoltamista.
  - Jos kone osuu esteeseen tai tärisee epätavallisesti (tarkista heti). Tarkista, onko leikkurissa vaurioita, ja korjaa ne ennen koneen käynnistämistä ja käyttämistä.

Kiristä kaikki karapyörän mutterit momenttiin 176–203 Nm.

- Kytke lisälaitteiden käyttö pois, kun konetta siirretään tai kun se ei ole käytössä.
- Sammuta moottori ja kytke lisälaitteen käyttö pois ennen seuraavia toimenpiteitä:
  - Polttoainesäiliön täyttö.
  - Korkeuden säätäminen, paitsi jos säätö voidaan tehdä kuljettajan istuimelta käsin.
- Pienennä kaasusetusta ennen moottorin sammuttamista. Jos moottorissa on polttoaineen sulkuventtiili, katkaise polttoaineen syöttö, kun lopetat leikkaamisen.
- Älä nosta leikkuyksikköä terien pyöriessä.
- Älä pane käsiä tai jalkoja leikkuyksiköihin.
- Varmista ennen peruuttamista, että reitti on vapaa katsomalla taakse ja alas.
- Hidasta ja ole varovainen kääntyessäsi sekä teitä ja jalkakäytäviä ylittäessäsi.
- Älä käytä leikkuria alkoholin tai huumausaineiden vaikutuksen alaisena.
- Salamanisku voi aiheuttaa vakavan loukkaantumisen tai hengenvaaran. Jos alueella on ukonilma, konetta ei saa käyttää. Tällöin on hakeuduttava suojaan.
- Ole varovainen lastatessasi konetta perävaunuun tai kuorma-autoon.
- Käyttäjän on kytkettävä vilkkuvat varoitusvalot päälle (jos on) aina, kun koneella kuljetaan yleisillä teillä, mikäli tällaisten valojen käyttöä ei ole kielletty lailla.

## Kunnossapito ja varastointi

- Huolehdi, että mutterit, pulitit ja ruuvit ovat tiukalla, jotta laite on turvallisessa käyttökunnossa.
- Konetta, jonka säiliössä on polttoainetta, ei saa säilyttää sisätiloissa, jossa kaasut voivat joutua kosketuksiin avotulen tai kipinän kanssa.
- Anna moottorin jäähtyä, ennen kuin varastoit koneen suljettuun tilaan.
- Puhdista moottori, äänenvaimennin, akkutila, polttoaineen säilytysalue, leikkuyksiköt ja käytöt ruohosta, lehdistä tai liiallisesta rasvasta palovaaran vähentämiseksi. Puhdista öljy- ja polttoaineroiskeet.
- Vaihda kuluneet tai vaurioituneet osat turvallisuuden parantamiseksi.
- Tyhjennä polttoainesäiliö ulkona.
- Ole varovainen käsitellessäsi moniteräisiä koneita, sillä yhden terän kääntäminen saattaa kääntää myös muita teriä.
- Jos kone on pysäköitävä, varastoitava tai jätettävä ilman valvontaa, laske leikkuyksiköt alas, ellei käytettävissä ole luotettavaa mekaanista lukkoa.
- Vapauta käytöt, laske leikkuyksiköt, kytke seisontajarru, sammuta moottori ja irrota avain. Odota, että kaikki osat pysähtyvät kokonaan ennen säätämistä, puhdistamista tai korjaamista.

- Älä säilytä polttoainetta lähellä avotulta.
- Pysäköi kone tasaiselle maalle. Älä anna tehtävään kouluttamattomien henkilöiden huoltaa konetta.
- Tue osat tarvittaessa pukkien avulla.
- Vapauta paine huolellisesti osista, joihin on varastoitunut energiaa.
- Irrota akku ennen kuin korjaat konetta. Irrota kaapeli ensin negatiivisesta navasta ja vasta sitten positiivisesta navasta. Kytke kaapeli ensin plusnapaan ja vasta sitten miinusnapaan.
- Ole varovainen, kun tarkastat teriä. Kiedo terien ympärille esimerkiksi kangas tai käytä käsineitä ja noudata varovaisuutta teriä huoltaessasi. Terät saa vain vaihtaa. Älä koskaan suorista tai hitsaa niitä.
- Pidä kädet ja jalat poissa liikkuvista osista. Älä tee säätöjä moottorin ollessa käynnissä, jos mahdollista.
- Lataa akut avoimessa tilassa, jossa on hyvä ilmanvaihto, kaukana kipinöistä ja avotulesta. Irrota laturin virtajohto, ennen kuin kytket laturin akkuun tai irrotat sen akusta. Käytä suojavaatetusta ja eristettyjä työkaluja.

## Kuljetus

- Ole varovainen lastatessasi konetta perävaunuun tai kuorma-autoon.
- Käytä täysleveää ramppia lastatessasi konetta perävaunuun tai kuorma-autoon.
- Kiinnitä kone tiukasti hihnoilla, ketjuilla, kaapeleilla tai köysillä. Etu- ja takahihnat on suunnattava alas- ja ulospäin koneesta.

## Toro-leikkurin turvallisuus

Seuraavassa luettelossa on Toro-tuotteita koskevia turvaohjeita ja muita turvallisuustietoja, jotka on syytä tietää ja jotka eivät sisälly CEN-, ANSI- tai ISO-standardeihin.

Tämä tuote voi katkaista jalan tai käden sekä singota esineitä. Noudata aina kaikkia turvallisuusohjeita vakavan loukkaantumisen tai kuoleman välttämiseksi.

Tuotteen käyttäminen muuhun kuin sen aiottuun käyttötarkoitukseen voi olla vaarallista käyttäjälle ja sivullisille.

### **▲ VAARA**

**Moottorin pakokaasu sisältää hiilimonoksidia, joka on hajuton ja myrkyllinen kaasu ja voi aiheuttaa hengenvaaran. Älä käytä moottoria sisällä tai suljetussa tilassa.**

## Valmistelut

Laadi omat erityistoimintatavat ja työskentelyohjeet epätavallisiin käyttöolosuhteisiin (jos esim. rinteet ovat liian jyrkkiä ajettaviksi). **Tutki koko leikkuualue ja selvitä, millä rinteillä konetta voidaan käyttää turvallisesti.** Kun tutkit aluetta, käytä aina tervettä järkeä ja ota maaperän

kunto ja kaatumisen riski huomioon. Määritä leikkurin mukana tulevan kaltevuusmittarin avulla, millä rinteillä on turvallista leikata. Tutki alue tämän käyttöoppaan Käyttö-osan ohjeiden mukaisesti. **Suurin rinteiden kaltevuus on merkitty kaltevuusmittarin lähelle kiinnitettyyn kaltevuustarraan.**

## Koulutus

Käyttäjän on oltava koulutettu ajamaan rinteillä. Jos rinteillä ajettaessa ei noudateta varovaisuutta, ajoneuvo saattaa kallistua tai pyörähtää ympäri, jolloin kuljettaja voi loukkaantua tai kuolla.

## Käyttö

- Selvitä, kuinka koneen saa pysäytettyä ja moottorin sammutettua nopeasti.
- Älä käytä konetta tennis- tai lenkkiosuissa.
- On suositeltavaa käyttää turvakenkiä ja pitkiä housuja. Jotkin paikalliset säädökset ja vakuutus säännöt saattavat edellyttää niiden käyttämistä.
- Pidä kädet, jalat ja vaatetus poissa liikkuvista osista ja leikkurin poistoalueelta.
- Lisää polttoainetta polttoainesäiliöön, kunnes pinta on 6–13 mm täyttökaulan alareunan alapuolella. Älä täytä liikaa.
- Tarkista päivittäin, että turvakytkimet toimivat oikein. Jos jokin kytkimistä on viollinen, vaihda se ennen koneen käyttöä.
- Kun käynnistät moottorin, kytke seisontajarru, aseta ajopoljin vapaalle ja kytke terän käyttö pois. Kun moottori on käynnistynyt, vapauta seisontajarru ja pidä jalkasi pois ajopolkimen päältä. Kone ei saa liikkua. Jos liikettä havaitaan, säädä vetopyörä käyttöoppaan Huolto-osan ohjeiden mukaisesti.
- Ole erittäin varovainen käyttäessäsi konetta hiekaesteiden, ojien, purojen, jyrkkien rinteiden tai muiden vaarallisten paikkojen lähetytyillä.
- Hidasta vauhtia, kun teet jyrkkiä käännoiksiä.
- Älä käänny rinteessä.
- Älä käytä konetta sivuttain liian jyrkällä rinteellä. Kone voi kaatua ennen pidon menettämistä.
- Rinteiden kaltevuus, jossa kone kaatuu, riippuu monista tekijöistä. Näihin kuuluvat leikkuuolosuhteet, kuten märkä tai kumpuileva alusta, nopeus (etenkin käännyttäessä), leikkuuyksikköjen asento (sivuleikkurin kanssa), rengaspaine ja käyttäjän kokemus. Jos rinteiden kaltevuus on korkeintaan 20 astetta, kaatumisen riski on pieni. Kun kaltevuus kasvaa suositeltuun 25 asteen enimmäiskulmaan asti, myös kaatumisriski kasvaa kohtalaiseksi. **Älä ylitä 25 asteen kaltevuutta, sillä kaatumisen riski on tällöin erittäin korkea, ja kaatumisesta voi seurata vakava tapaturma tai kuolema.**
- Laske leikkuuyksiköt alamäkeen ajettaessa. Tällöin ohjattavuus paranee.
- Vältä äkkilähtöjä ja -pysäytyksiä.

- Käytä peruutuspoljinta jarrutukseen.
- Varo liikennettä lähellä risteyskiä ja ylittäessäsi niitä. Anna muille aina etuajo-oikeus.
- Nosta leikkuuyksiköt ylös siirryttäessä leikkuualueelta toiselle.
- Älä koske moottoriin, äänenvaimentimeen, pakoputkeen tai hydraulisäiliöön moottori ollessa käynnissä tai pian sen sammuttamisen jälkeen, sillä nämä osat voivat olla polttavan kuumia.
- Tätä konetta ei ole suunniteltu tai varustettu tieliikennekäyttöön, ja se on ns. hidas ajoneuvo. Jos koneella joudutaan ylittämään yleinen tie tai ajamaan yleisellä tiellä, on tunnettava tieliikennelain mm. valoja, hitaita ajoneuvoja koskevia merkintöjä ja heijastimia koskevat määräykset ja noudatettava niitä.

## Kunnossapito ja varastointi

- Ennen kuin huollat tai säädät konetta, sammuta moottori ja irrota virta-avain.
- Varmista, että koneen kaikkia osia huolletaan asianmukaisesti ja että ne ovat hyvässä käyttökunnossa. Tarkista kaikki mutterit, pultit, ruuvit ja hydrauliliitännät säännöllisesti.
- Varmista, että kaikki hydrauliputkien liittimet ovat tiukalla ja kaikki hydrauliletkut ja putket hyvässä kunnossa, ennen kuin lisäät järjestelmän painetta.
- Pidä kehosi ja kätesi kaukana vuotavista rei'istä ja suuttimista, joista suihkuua korkeapaineista hydraulinestettä. Etsi vuotokohtia paperin tai pahvin avulla, älä käsilläsi. Paineella suihkuuva hydraulineste voi läpäistä ihon ja aiheuttaa vakavia vammoja. Asiantuntevan lääkärin tulee leikata ihon alle joutunut neste muutaman tunnin sisällä. Muuten seurauksena voi olla kuolio.
- Ennen kuin kytket hydraulijärjestelmän irti tai huollat sitä, järjestelmästä on poistettava kaikki paine sammuttamalla moottori ja laskemalla leikkuuyksiköt alas.
- Jos moottorin on oltava käynnissä huoltosäädön aikana, pidä kätesi, jalkasi, vaatteesi ja kaikki kehosi osat kaukana leikkuuyksiköistä, moottorista ja liikkuvista osista. Älä päästä ulkopuolisia lähelle.
- Älä käytä moottoria liian suurilla kierroksilla muuttamalla kierrosnopeuden säätimen asetuksia. Turvallisuus- ja tarkkuussyistä kannattaa antaa valtuutetun Toro-jälleenmyyjän tarkistaa moottorin suurin käyntinopeus kierrosnopeusmittarilla.
- Moottori on sammutettava ennen öljyn tarkistusta tai lisäystä kampikammioon.
- Jos ajoneuvo vaatii suurempaa korjausta tai jos tarvitset apua, ota yhteys valtuutettuun Toro-jälleenmyyjään.
- Käytä vain aitoja Toro-varaosia ja -lisävarusteita, jotta kone toimisi parhaalla mahdollisella tavalla ja sen turvasertifiointi pysyisi voimassa. Muiden valmistajien varaosat ja lisävarusteet voivat osoittautua vaarallisiksi, ja niiden käyttö voi johtaa tuotteen takuun raukeamiseen.

## Äänitehon taso

Tämän laitteen taattu äänitehon taso on 105 dB(A), johon sisältyy epävarmuusarvo (K) 1 dB(A).

Äänitehon taso on määritetty standardissa ISO 11094 kuvatun menettelyn mukaisesti.

## Äänenpainetaso

Tämän laitteen äänenpainetaso käyttäjän korvan kohdalla on 93 dB(A). Lukemaan sisältyy epävarmuusarvo (K) 1 dB(A).

Äänenpainetaso on määritetty standardissa EN 836 kuvatun menettelyn mukaisesti.

## Väriäntaso

### Käsi-käsivarsi

Oikealle kädelle mitattu väriäntaso = 0,5 m/s<sup>2</sup>

Vasemmalle kädelle mitattu väriäntaso = 0,7 m/s<sup>2</sup>

Epävarmuusarvo (K) = 0,5 m/s<sup>2</sup>

Mitatut arvot on määritetty standardissa EN 836 määritetyn menettelyn mukaisesti.

### Koko vartalo

Mitattu väriäntaso = 0,44 m/s<sup>2</sup>

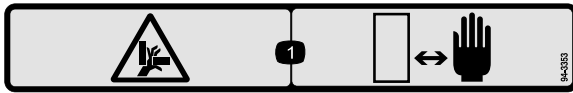
Epävarmuusarvo (K) = 0,5 m/s<sup>2</sup>

Mitatut arvot on määritetty standardissa EN 836 määritetyn menettelyn mukaisesti.

# Turva- ja ohjetarrat



Turva- ja ohjetarrat on sijoitettu hyvin näkyville paikoille mahdollisten vaara-alueiden lähetyville. Korvaa vioittuneet tai kadonneet tarrat uusilla.



94-3353

1. Käsien ruhjoutumisvaara – pidä kädet turvallisen etäisyyden päässä.



100-4837

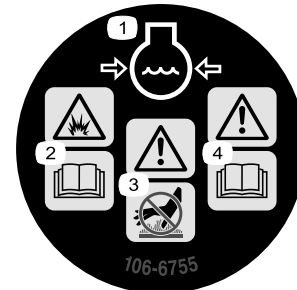
\* Tämä turvatarra sisältää rinnevaroituksen, joka vaaditaan, että kone olisi eurooppalaisen ruohonleikkureiden turvallisuutta koskevan standardin EN 836:1997 mukainen. Tämä standardi määrittää ja edellyttää tämän koneen käytön konservatiiviset enimmäisrinnekulmat.

1. Kaatumisvaara: älä aja rinteillä, joiden kaltevuus on yli 15 astetta.



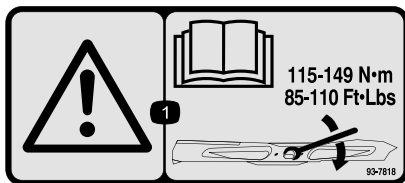
93-7276

1. Räjähdyksivaara: käytä silmäsuojaimia.
2. Syövyttävien nesteiden / kemiallisten palovammojen vaara: huuhtelee ensiavuksi vedellä.
3. Tulipalon vaara: ei tulta, liekkejä eikä tupakointia.
4. Myrkytysvaara: pidä lapset turvallisen matkan päässä akusta.



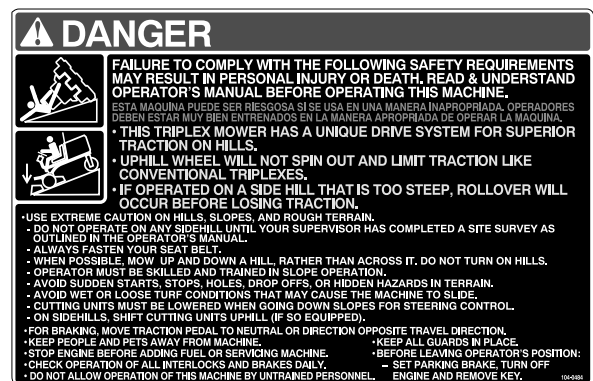
106-6755

1. Moottorin jäähdytysjärjestelmä paineenalainen.
2. Räjähdyksivaara: lue käyttöopas.
3. Vaara: älä kosketa kuumaa pintaa.
4. Vaara: lue käyttöopas.

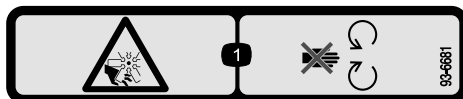


93-7818

1. Vaara – katso käyttöoppaasta ohjeet terien pulttien/muttereiden kiristämiseen momenttiin 115–149 Nm.



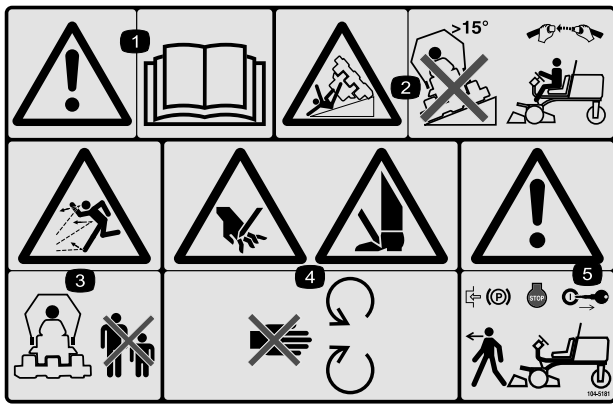
104-0484



93-6681

1. Loukkaantumisvaara, tuuletin – pysy etäällä liikkuvista osista.





104-5181  
Vain CE

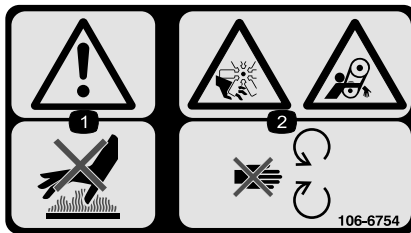
1. Vaara: lue käyttöopas.
2. Kaatumisvaara: älä aja rinteissä, joiden kaltevuus on yli 15 astetta. Jos turvakaari on asennettu, käytä turvavyötä.
3. Esineiden sinkoutumisvaara: pidä sivulliset turvallisen matkan päässä koneesta.
4. Jalkojen ja käsien loukkaantumisvaara: pysy etäällä liikkuvista osista.
5. Vaara: lukitse seisontajarru, pysäytä moottori ja irrota virta-avain, ennen kuin poistut koneesta.



### Akkusymbolit

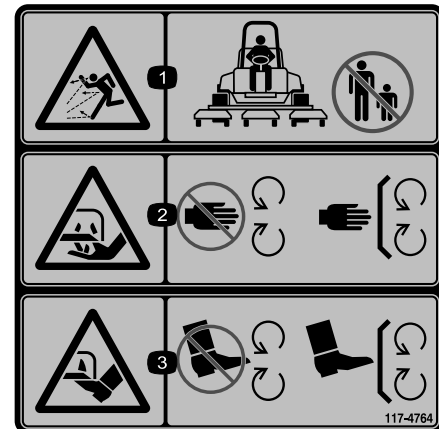
Akussa on joitain tai kaikki näistä symboleista

1. Räjähdyksivaara
2. Ei tulta, liekkiä eikä tupakointia.
3. Syövyttävien nesteiden / kemiallisten palovammojen vaara
4. Käytä silmäsuojaimia
5. Lue käyttöopas.
6. Pidä sivulliset turvallisen matkan päässä akusta.
7. Käytä silmäsuojaimia: räjähtävät kaasut voivat sokeuttaa ja aiheuttaa muita vammoja.
8. Akkuhappo voi sokeuttaa tai aiheuttaa vakavia syöpymiä.
9. Huuhtelee silmät heti vedellä ja hankkiudu heti lääkärin hoitoon.
10. Sisältää lyijyä, ei saa hävittää tavallisen jätteen mukana.



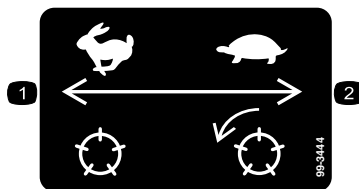
106-6754

1. Vaara: älä kosketa kuumaa pintaa.
2. Silpoutumisvaara, tuuletin; takertumisvaara, hihna: pysy etäällä liikkuvista osista.



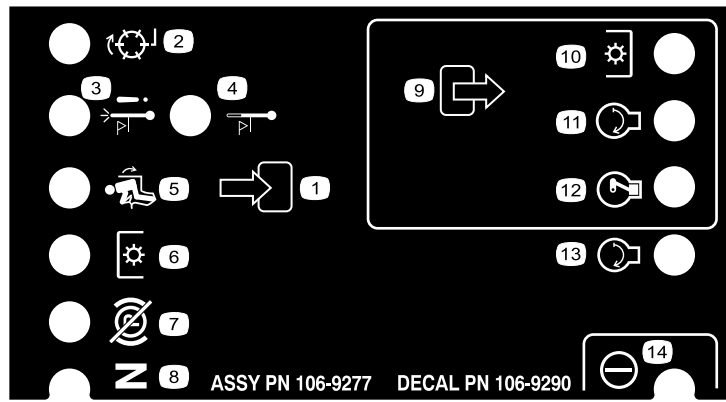
117-4764

1. Esineiden sinkoutumisvaara: pidä sivulliset turvallisen matkan päässä koneesta.
2. Käsien loukkaantumisvaara, leikkuuterä: pysy etäällä liikkuvista osista. Pidä kaikki suojukset ja suojalevyt paikoillaan.
3. Jalkojen loukkaantumisvaara, leikkuuterä: pysy etäällä liikkuvista osista. Pidä kaikki suojukset ja suojalevyt paikoillaan.



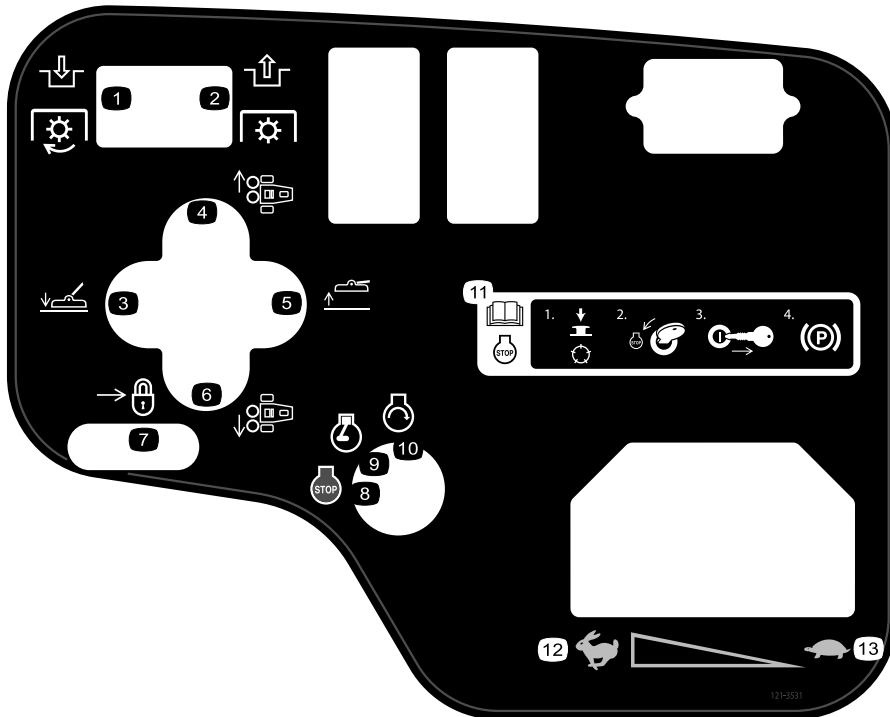
99-3444

1. Kuljetusnopeus: nopea
2. Leikkuunopeus: hidas



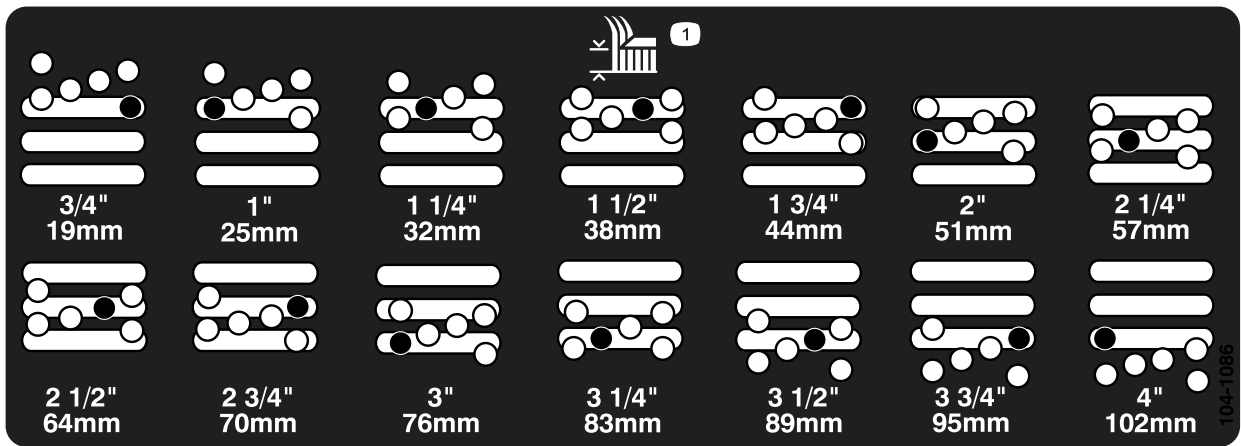
106-9290

- |  |                              |                           |                |
|--|------------------------------|---------------------------|----------------|
| 1. Sisääntulot                                     | 5. Istuimessa                | 9. Ulostulot              | 13. Käynnistys |
| 2. Ei käytössä                                     | 6. Voimanulosotto (PTO)      | 10. Voimanulosotto (PTO)  | 14. Teho       |
| 3. Moottorin ylikuumentamisesta johtuva sammuminen | 7. Seisontajarru pois päältä | 11. Käynnistys            |                |
| 4. Korkean lämpötilan varoitus                     | 8. Vapaa                     | 12. ETR (Energize to Run) |                |



121-3531

- |                            |                          |   |
|----------------------------|--------------------------|---|
| 1. Voimanulosoton kytkeä   | 6. Siirto vasemmalle     | 11. Lue tiedot moottorin sammuttamisesta käyttöoppaasta: 1) Vapauta kela, 2) käännä virta-avain pysäytysasentoon, 3) irrota avain virtalukosta ja 4) kytke seisontajarru. |
| 2. Voimanulosoton vapautus | 7. Lukitus               | 12. Nopea   |
| 3. Leikkuuyksiköiden lasku | 8. Moottori – pysäytys   | 13. Hidas   |
| 4. Siirto oikealle         | 9. Moottori – käynnissä  |   |
| 5. Leikkuuyksikön nosto    | 10. Moottorin käynnistys |   |



104-1086

1. Leikkuukorkeus

## GROUNDMASTER 3500-G QUICK REFERENCE AID

**CHECK/SERVICE (DAILY)**

- OIL LEVEL, ENGINE
- ENGINE OIL DRAIN (14mm SOCKET)
- OIL LEVEL HYDRAULIC TANK
- COOLANT LEVEL, RADIATOR
- AIR CLEANER
- RADIATOR SCREEN
- PARKING BRAKE
- TIRE PRESSURE (14-18 psi)
- BATTERY
- BELTS (FAN, ALTERNATOR, HYDRAULIC PUMP)

GREASING - SEE OPERATOR'S MANUAL

### FLUID SPECIFICATIONS / CHANGE INTERVALS

SEE OPERATOR'S MANUAL FOR INITIAL CHANGES.	FLUID TYPE	CAPACITY	CHANGE INTERVAL		FILTER PART NO.
			FLUID	FILTER	
A. ENGINE OIL	SAE 10W-30	3.6 QTS.*	200 HRS.	200 HRS.	115-8189
B. HYD. CIRCUIT OIL	ISO VG 46/68	6 GAL.*	400 HRS.	200 HRS.	86-3010
C. AIR CLEANER				200 HRS.	108-3811
D. FUEL TANK	UNLEADED GASOLINE	10 GALS.	DRAIN AND FLUSH, 2 YRS.		
E. COOLANT	50/50 ETHYLENE GLYCOL/WATER	7 QTS.	DRAIN AND FLUSH, 2 YRS.		

\* INCLUDING FILTER

MAX 15A

MAX 15A OPTIONAL LIGHT

SYSTEM 10A GAUGES SWITCHED

2A SW

START 10A

121-3533

121-3533

1. Lue huoltotiedot käyttöoppaasta.

# Käyttöönotto

## Irralliset osat

Tarkista alla olevasta taulukosta, että kaikki osat on toimitettu.

Ohjeet	Kuvaus	Määrä	Käyttökohde
<b>1</b>	Mitään osia ei tarvita	–	Akun käyttöönotto, lataus ja kytkeminen.
<b>2</b>	Kaltevuusmittari	1	Kulman osoittimen tarkistus
<b>3</b>	Lukitustuki Niitti Aluslaatta Ruuvi, 1/4 × 2 tuumaa Lukkomutteri, 1/4 tuumaa	1 2 1 1 1	Konepellin salvan (CE) asennus.
<b>4</b>	Mitään osia ei tarvita	–	Nostovarsien säätäminen.
<b>5</b>	Mitään osia ei tarvita	–	Takapaino.
<b>6</b>	Mitään osia ei tarvita	–	Kannattimen korkeuden säätö
<b>7</b>	Mitään osia ei tarvita	–	Leikkuukorkeuden säätö
<b>8</b>	Mitään osia ei tarvita	–	Rullan kaapimen säätö (lisävaruste)
<b>9</b>	Mitään osia ei tarvita	–	Levittimen asennus (lisävaruste)

## Ohjeet, oppaat ja muut osat

Kuvaus	Määrä	Käyttökohde
Tarra, CE	6	Kiinnitä koneeseen vastaavien englanninkielisten tarrojen päälle eurooppalaisten säädösten vaatimusten täyttämiseksi.
Virta-avaimet	2	Käynnistä moottori.
Käyttöopas	1	Lue ennen koneen käyttöönottoa.
Moottorin käyttöopas	1	
Osaluettelo	1	Käytä varaosien etsimiseen ja tilaamiseen.
Opasvideo	1	Katso ennen koneen käyttöönottoa.
Tyyppihyväksyntä	1	Varmista CE-vaatimustenmukaisuus.

**Huomaa:** Koneen vasen ja oikea puoli määritellään normaalista käyttöasennosta käsin.

# 1

## Akun käyttöönotto, lataus ja kytkentä

Mitään osia ei tarvita

### Ohjeet

#### VAARA

##### KALIFORNIA

Lakiesityksen 65 mukainen varoitus

Akun liitännät, navat ja niihin liittyvät lisävarusteet sisältävät lyijyä ja lyijy-yhdisteitä, joiden tiedetään aiheuttavan syöpää ja haittaavan lisääntymistä. *Pese kädet, kun olet käsitellyt akkua.*

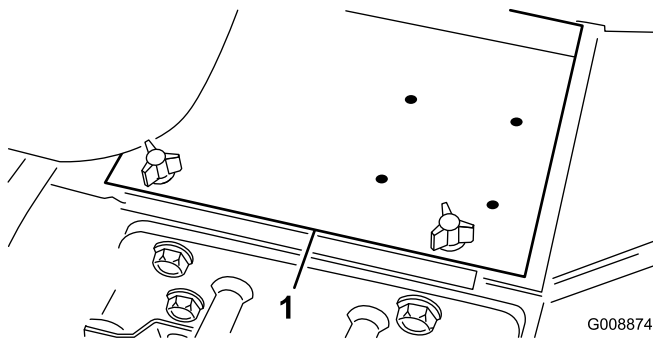
**Huomaa:** Jos akkua ei ole täytetty akkunesteellä tai sitä ei ole otettu käyttöön, paikallisesta akkutarvikeliikkeestä on ostettava akkunestettä (ominaispaino 1,260), joka lisätään akkuun.

#### ⚠ HENGENVAARA

Akkuneste sisältää rikkihappoa, joka on tappava myrky ja aiheuttaa vakavia syöpymiä.

- Akkunestettä ei saa juoda eikä päästää kosketuksiin ihon, silmien tai vaatteiden kanssa. Käytä suojalaseja ja kumikäsineitä.
- Akku on täytettävä paikassa, jossa on aina saatavilla puhdasta vettä ihon huuhtelua varten.

1. Avaa konepelti.
2. Irrota akun kansi (Kuva 3).



Kuva 3

1. Akun kansi

3. Avaa akun täyttöaukkojen korkit ja lisää akkunestettä, kunnes sen pinta on juuri levyjen pinnan yläpuolella.

4. Asenna täyttöaukkojen korkit paikoilleen ja kytke 3–4 A:n akkulaturi akun napoihin. Lataa akkua 3–4 ampeerin virralla 4–8 tunnin ajan.

#### ⚠ VAARA

Akun latauksen yhteydessä syntyy räjähdysriskiä kaasuja.

- Kipinöitä ja avotulta ei saa käsitellä akun lähetyvillä.
- Akun lähetyvillä ei saa tupakoida.

5. Kun akku on latautunut, irrota laturi virtalähteestä ja akun navoista.
6. Irrota täyttöaukkojen korkit. Lisää jokaiseen kennoon hitaasti akkunestettä, kunnes nesteen pinta ulottuu täytörenkaaseen asti. Asenna täyttöaukkojen korkit.

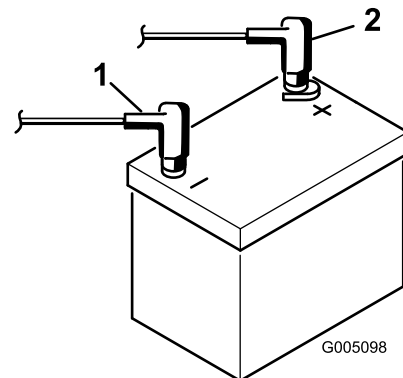
**Tärkeää:** Älä ylitäytä akkua. Akkuneste vuotaa yli muihin koneen osiin, mistä on seurauksena voimakasta ruostumista ja muita vaurioita.

7. Asenna pluskaapeli (punainen) akun plusnapaan (+) ja miinuskaapeli (musta) miinusnapaan (–) ja kiinnitä pulteilla ja muttereilla (Kuva 4). Varmista, että plusliitin (+) on kunnolla kiinni akun navassa ja että kaapeli on tiiviisti akkua vasten. Kaapeli ei saa koskettaa akun kantta.

#### ⚠ VAARA

Akun kaapeleiden virheellinen kytkentä voi vahingoittaa ajoneuvoa ja kaapeleita sekä aiheuttaa kipinöitä. Kipinät voivat saada akun kaasut räjähtämään ja aiheuttaa siten henkilövahingon.

- Irrota aina akun miinuskaapeli (musta) ennen pluskaapelin (punainen) irrottamista.
- Kytke aina akun pluskaapeli (punainen) ennen miinuskaapelia (musta).



Kuva 4

1. Akun pluskaapeli (+)
2. Akun miinuskaapeli (–)

**Tärkeää:** Jos akku otetaan pois paikaltaan, varmista, että akun kiristuspultit asennetaan takaisin paikoilleen niin, että pulttien päät ovat alapuolella ja mutterit yläpuolella. Jos kiristuspultit ovat väärin päin, ne voivat osua hydrauliputkiin, kun leikkuuyksikköä liikutetaan.

8. Voitele molemmat akkuliitännät Grafo 112X -suojarasvalla, Toron osanro 505-47, vaseliinilla tai kevyellä rasvalla ruostumisen ehkäisemiseksi.
9. Työnnä kumisuojus plusnavan päälle mahdollisen oikosulun ehkäisemiseksi.
10. Asenna akun kansi.

## 2

### Kulman osoittimen tarkistus

#### Vaiheeseen tarvittavat osat:

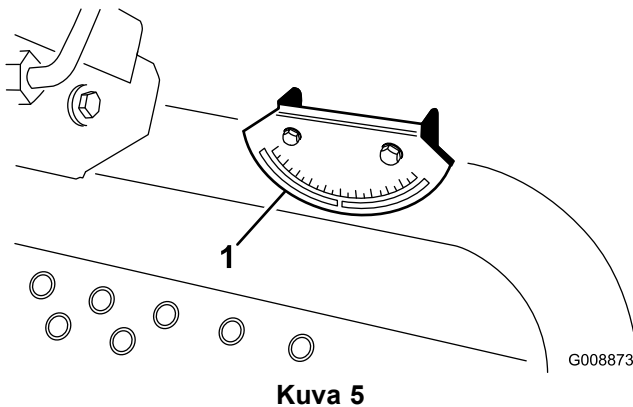
1	Kaltevuusmittari
---	------------------

#### Ohjeet

#### ⚠ HENGENVAARA

Älä käytä konetta sivuttain rinteillä, jotka ovat 25 astetta jyrkempiä. Näin koneen kaatumisesta johtuvan henkilövahingon tai hengenvaaran riski pienenee.

1. Pysäköi kone tasaiselle alustalle.
2. Varmista, että kone on suorassa, asettamalla irrallinen kaltevuusmittari (tulee koneen mukana) polttoainesäiliön viereen, rungon poikkikaiteen päälle (Kuva 5). Kaltevuusmittarin lukeman on oltava nolla astetta, kun sitä katsotaan kuljettajan paikalta.



1. Kulman osoitin

3. Jos kaltevuuslukema ei ole nolla astetta, siirrä kone paikkaan, jossa lukema on nolla. Koneeseen kiinnitetyn kulman osoittimen on myös näytettävä nollaa astetta.

4. Jos kulman osoittimen lukema ei ole nolla astetta, löysää kahta pulttia ja mutteria, joilla kulman osoitin on kiinnitetty kiinnitystelineeseen, säädä osoittimen lukemaksi nolla ja kiristä pultit.

## 3

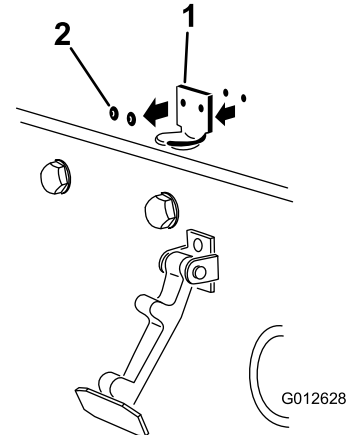
### Konepellin salvan (vain CE) asennus

#### Vaiheeseen tarvittavat osat:

1	Lukitustuki
2	Niitti
1	Aluslaatta
1	Ruuvi, 1/4 × 2 tuumaa
1	Lukkomutteri, 1/4 tuumaa

#### Ohjeet

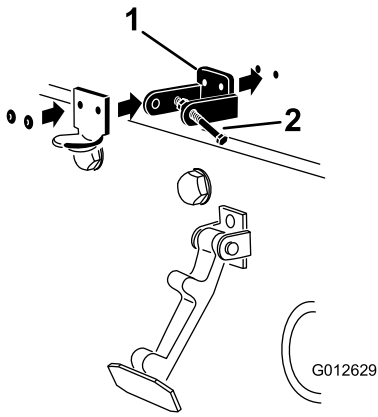
1. Irrota konepellin salpa sen tuesta.
2. Irrota kaksi niittiä, jotka kiinnittävät konepellin salvan tuen konepeltiin (Kuva 6). Irrota konepellin salvan tuki konepellistä.



Kuva 6

1. Konepellin salvan tuki
2. Niitit

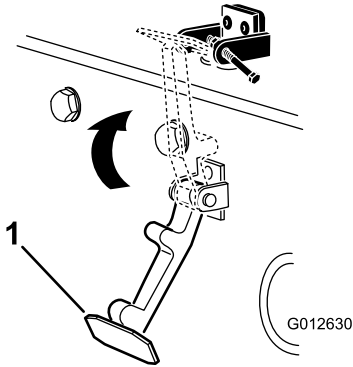
3. Kohdista kiinnitysreiät ja asenna CE-vaatimusten mukainen lukitustuki ja konepellin salvan tuki konepeltiin. Lukitustuen on oltava konepeltiä vasten (Kuva 7). Älä irrota pultti- ja mutterikokoonpanoa lukitustuen varresta.



**Kuva 7**

1. CE-vaatimusten mukainen lukitustuki
2. Pultti- ja mutterikokoonpano

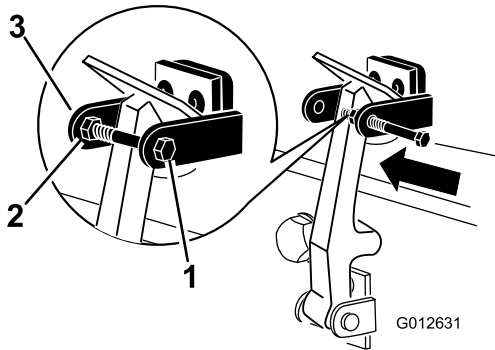
4. Kohdista aluslaatat konepellin sisäpuolella oleviin reikiin.
5. Niittaa tuet ja aluslaatat konepeltiin (Kuva 7).
6. Kiinnitä salpa sen tukeen (Kuva 8).



**Kuva 8**

1. Konepellin salpa

7. Lukitse salpa paikalleen ruuvaamalla pultti konepellin lukitustuen toiseen varteeseen (Kuva 9). Kiristä pultti huolellisesti, mutta älä kiristä mutteria.



**Kuva 9**

1. Pultti
2. Mutteri
3. Konepellin lukitustuen varsi

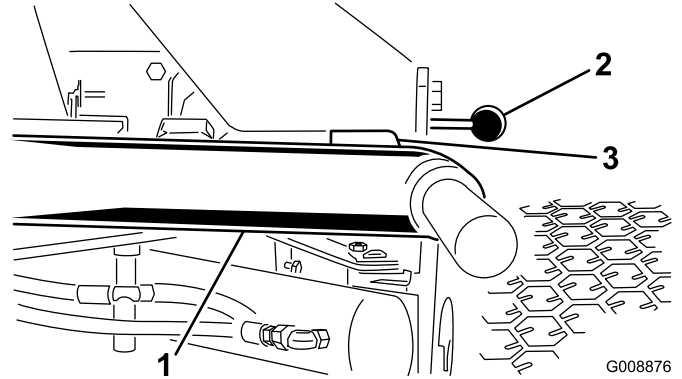
# 4

## Nostovarsien säätäminen

Mitään osia ei tarvita

### Ohjeet

1. Käynnistä moottori, nosta leikkuuyksiköt ja varmista, että jokaisen nostovarren ja lattialevykiinnikkeen välillä on 5–8 mm:n välys (Kuva 10).



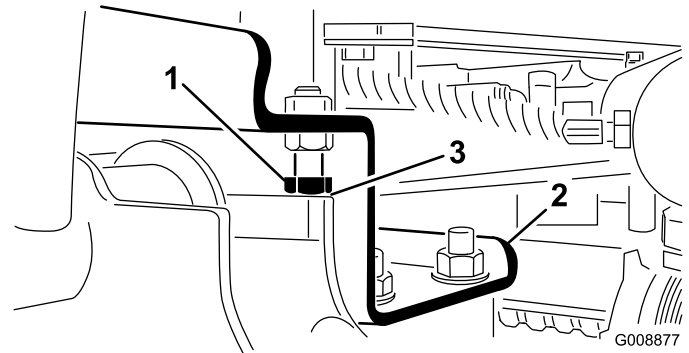
**Kuva 10**

Leikkuuyksiköt poistettu selkeyden vuoksi

1. Nostovarsi
2. Lattialevykiinnike
3. Välys

Jos välys ei ole oikea, säädä sitä seuraavasti:

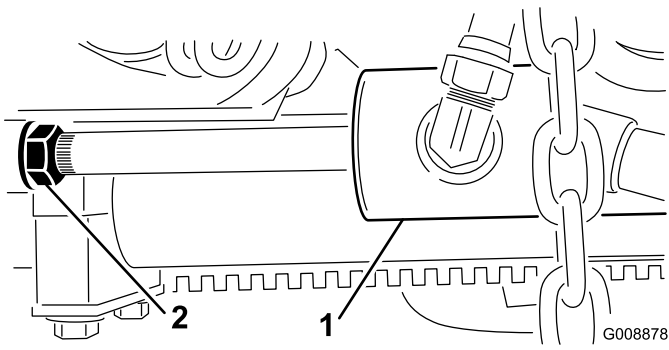
- A. Löysää pysäytinpultteja (Kuva 11).



**Kuva 11**

1. Pysäytinpultti
2. Nostovarsi
3. Välys

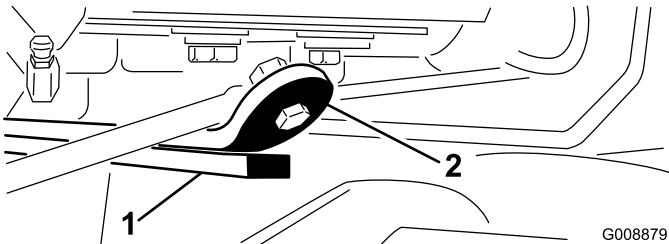
- B. Löysää sylinterin vastamutteria (Kuva 12).



Kuva 12

1. Etusylinteri 2. Vastamutteri

- C. Irrota tappi tangon päästä ja kierrä haarukkaa.  
 D. Asenna tappi ja tarkista välys. Toista toimenpiteet tarvittaessa.  
 E. Kiristä haarukan vastamutteri.
2. Varmista, että jokaisen nostovarren ja pysäytinpultin välys on 0,13–1,02 mm (Kuva 11). Jos välys ei ole oikea, säädä oikea välys pysäytinpulteilla.
3. Käynnistä moottori, nosta leikkuuyksiköt ja varmista, että takimmaisena leikkuuyksikön kantopalkin päällä olevan kannattimen ja puskurin hinnan välys on 0,51–2,54 mm (Kuva 13).



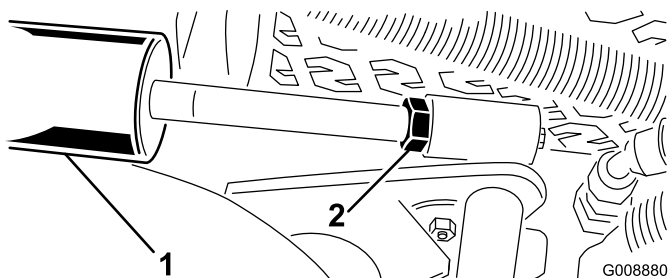
Kuva 13

1. Kantopalkki 2. Puskurin hihna

Jos välys ei ole oikea, säädä takasylinteriä seuraavasti:

**Huomaa:** Jos takanostovarsi kolisee kuljetuksen aikana, välystä voi vähentää.

- A. Laske leikkuuyksiköt ja löysää sylinterin vastamutteria (Kuva 14).



Kuva 14

1. Takasylinteri 2. Säätomutteri

- B. Ota sylinterin tangosta kiinni mutterin läheltä pihdeillä ja rätillä ja kierrä tankoa.  
 C. Nosta leikkuuyksiköt ja tarkista välys. Toista toimenpiteet tarvittaessa.  
 D. Kiristä haarukan vastamutteri.

**Tärkeää:** Jos etupysäyttimissä tai takakantopalkissa on liian pieni välys, nostovarret voivat vahingoittua.

## 5

### Takapaino

Mitään osia ei tarvita

#### Ohjeet

Kone täyttää CEN-standardin EN 836:1997 ja ANSI-standardin B71.4-2012 vaatimukset, kun sen takapyöriin on asennettu 22,6 kg:n kalsiumkloridipaino.

**Tärkeää:** Jos kalsiumkloridia sisältävä rengas puhkeaa, vie kone pois nurmialueelta mahdollisimman pian. Jotta nurmi ei vahingoittuisi, kastele alue vedellä läpimäräksi.

## 6

### Kannattimen korkeuden säätö

Mitään osia ei tarvita

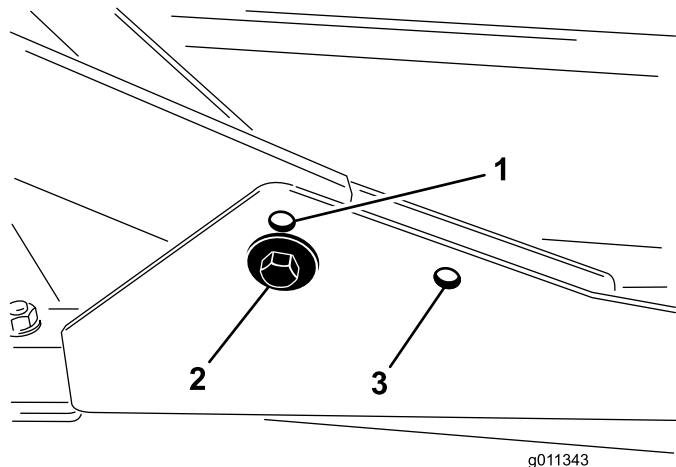
#### Etuleikkuupöytien säätö

Etu- ja takaleikkuupöydät on kiinnitettävä eri kohtiin. Etuleikkuupöydässä on kaksi kiinnityskohtaa riippuen halutusta leikkuukorkeudesta ja leikkuupöydän kääntymisen määrästä.

1. Kun leikkuukorkeus on 2–7,6 cm, etukannattimet on kiinnitettävä alempiin etuasennusaukkoihin (Kuva 15).

**Huomaa:** Tämän ansiosta leikkuupöydät voivat liikkua enemmän pystysuunnassa ajoneuvoon nähden, kun lähestytään jyrkkiä kumpuja. Tämä kuitenkin rajoittaa kotelon ja kannattimen välystä ajettaessa terävien nyppylöiden yli.





Kuva 15

1. Etuleikkuupöydän asennusaukko (ylempi)
2. Etuleikkuupöydän asennusaukko (alempi)
3. Takaleikkuupöydän asennusaukko

2. Kun leikkuukorkeus on 6,3–10 cm, etukannattimet on kiinnitettävä ylempiin etuasennusaukkoihin (Kuva 15).

**Huomaa:** Tämä lisää kotelon ja kannattimen välystä, koska leikkuukotelo on ylempänä, mutta aiheuttaa sen, että leikkuupöytä saavuttaa yläasentonsa aikaisemmin.

## Takaleikkuupöydän säätö

Etu- ja takaleikkuupöydät on kiinnitettävä eri kohtiin. Takaleikkuupöydässä on yksi kiinnityskohta, jonka avulla se voidaan linjata kannattimen alla olevan sivuleikkurin kanssa.

Takaleikkuupöytä on kiinnitettävä taempiin asennusaukkoihin kaikissa leikkuukorkeuksissa (Kuva 15).



## Leikkuukorkeuden säätö

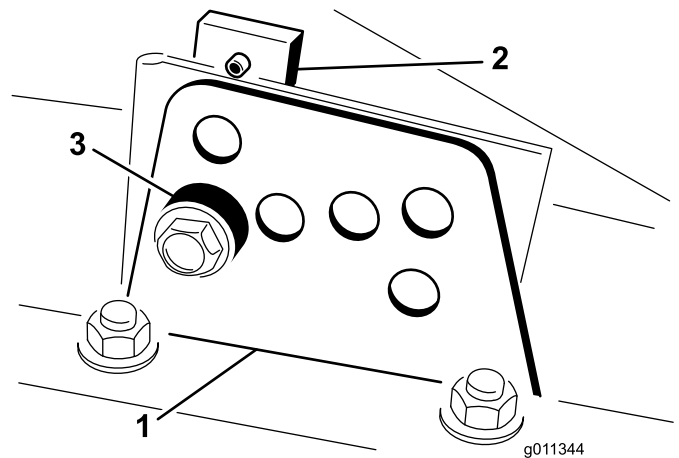
### Mitään osia ei tarvita

### Ohjeet

**Tärkeää:** Tämä leikkuupöytä leikkaa yleensä noin 6 mm alemmaa kuin kelaleikkuuyksikkö, jossa on sama pukkiasetus. Näiden pyörivien leikkuupöytien pukkiasetus on ehkä säädettävä 6 mm korkeammaksi kuin samaa aluetta leikkaavien kelayksiköiden asetus.

**Tärkeää:** Takaleikkuuyksiköihin päästään huomattavasti paremmin käsiksi, jos leikkuuyksikkö irrotetaan ajoneuvosta. Jos yksikössä on Sidewinder®-sivuleikkuri, siirrä leikkuuyksiköt oikealle, irrota takaleikkuuyksikkö ja liu'uta se oikealle puolelle.

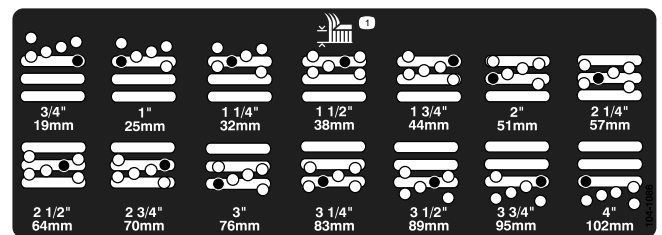
1. Laske leikkuupöytä alas, sammuta moottori ja irrota virta-avain.
2. Löysää pulttia, jolla leikkuukorkeuskannattimet on kiinnitetty leikkuukorkeuslevyyn (edessä ja molemmilla puolilla) (Kuva 16).
3. Aloita etummaisesta asetuksesta ja irrota pultti.



Kuva 16

1. Leikkuukorkeuskannatin
2. Leikkuukorkeuslevy
3. Välikappale

4. Tue koteloa ja irrota välikappale (Kuva 17).
5. Säädä kotelo haluttuun leikkuukorkeuteen ja asenna välikappale vastaavan leikkuukorkeuden aukkoon ja loveen (Kuva 17)



Kuva 17

6. Aseta levy linjaan välikappaleen kanssa.
7. Kiristä pultti sormin.
8. Toista säätövaiheet 4–7 molemmilla puolilla.
9. Kiristä kaikki kolme pulttia momenttiin 41 N·m. Kiristä aina etupultti ensin.

**Huomaa:** Yli 3,8 cm:n säädöille voidaan joutua käyttämään tilapäistä asennusta välikorkeuteen, jotta osat eivät juutu kiinni toisiinsa (esim. vaihdettaessa leikkuukorkeudesta 3,1 cm korkeuteen 7 cm).

# 8

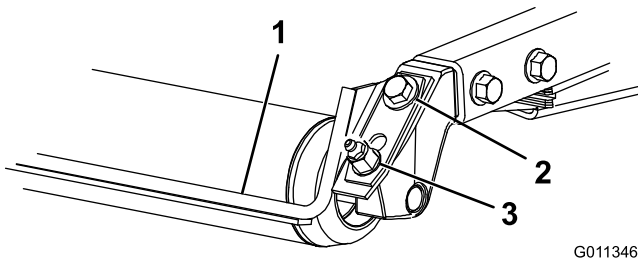
## Rullan kaapimen säätö (lisävaruste)

Mitään osia ei tarvita

### Ohjeet

Lisävarusteena saatava takarullan kaavin toimii parhaiten, kun kaapimen ja rullan välissä on yhtenäinen 0,5–1 mm:n rako.

1. Löysää rasvanippa ja kiinnitysruuvi (Kuva 18).



Kuva 18

1. Rullan kaavin
2. Kiinnitysruuvi
3. Rasvanippa

2. Liu'uta kaavinta ylös tai alas, kunnes tangon ja rullan välinen rako on 0,5–1 mm.
3. Kiristä rasvanippa ja ruuvi vuorotellen momenttiin 41 N m.

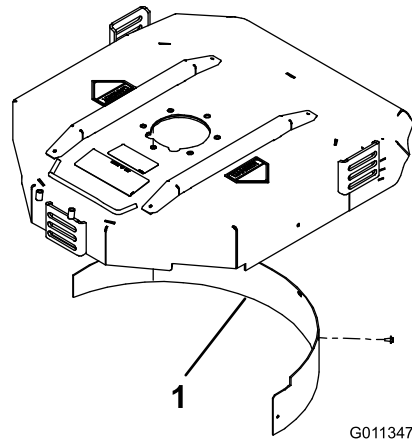
# 9

## Levittimen asennus (lisävaruste)

Mitään osia ei tarvita

### Ohjeet

1. Puhdista huolella roskat kotelon takaseinän ja vasemman seinän asennusaukoista.
2. Asenna levitin taka-aukkoon ja kiinnitä se viidellä laippakantapultilla (Kuva 19).



Kuva 19

1. Levitin

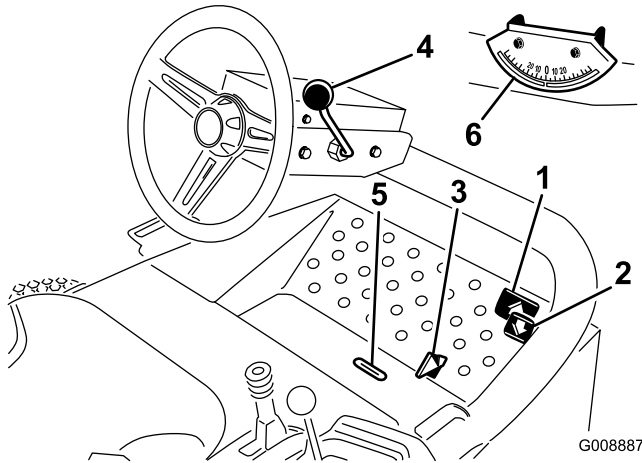
3. Varmista, että levitin ei osu terän kumpaankaan päähän eikä työnny kotelon takaseinän pinnan sisään.

### **VAARA**

Älä käytä korkeaa terää levittimen kanssa. Terä voi rikkoutua, mistä voi aiheutua henkilövahinko tai kuolema.

# Laitteen yleiskatsaus

## Ohjauslaitteet



Kuva 20

- |                              |                               |
|------------------------------|-------------------------------|
| 1. Ajopoljin                 | 4. Ohjauspyörän kallistusvipu |
| 2. Peruutuspoljin            | 5. Osoitinura                 |
| 3. Leikkuu/kuljetusliukuvipu | 6. Kulman osoitin             |

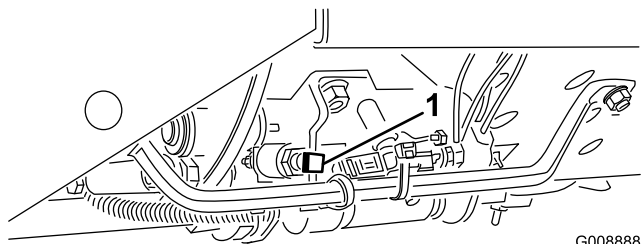
## Ajopolkimet

Aja eteenpäin painamalla ajopoljinta (Kuva 20). Peruutuspoljinta (Kuva 20) painamalla voidaan peruuttaa tai eteenpäin ajettaessa jarruttaa. Kun päästät tai siirrät polkimen vapaalle, kone pysähtyy.

## Leikkuu-/kuljetusliukuvipu

Siirrä kantapäälläsi leikkuu-/kuljetusliukuvipu (Kuva 20) vasemmalle kuljetusta varten ja oikealle leikkuuta varten. Leikkuuyksiköt toimivat vain leikkuuasennossa.

**Tärkeää:** Leikkuunopeudeksi on asetettu tehtaalla 9,7 km/h. Sitä voidaan lisätä tai vähentää nopeudensäätöruuvia säätämällä (Kuva 21).



Kuva 21

1. Nopeudensäätöruuvi

## Ohjauspyörän kallistusvipu

Vedä ohjauspyörän kallistusvipu (Kuva 20) taakse, kun haluat säätää ohjauspyörän toivottuun asentoon. Työnnä sitten vipu eteen, jotta ohjauspyörä kiristyy.

## Osoitinura

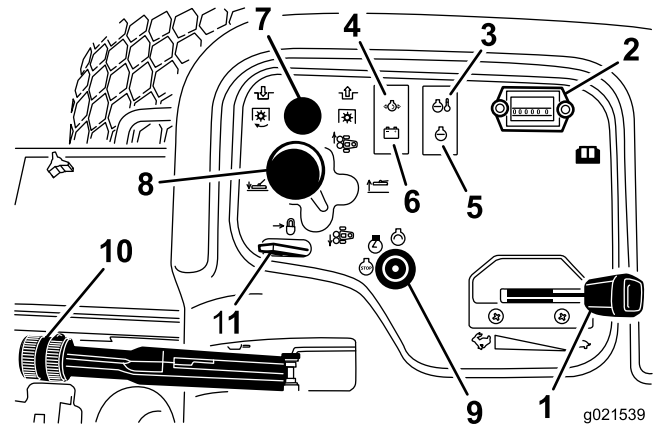
Käyttäjän tasossa oleva ura (Kuva 20) ilmaisee, milloin leikkuuyksiköt ovat keskiasennossa.

## Kulman osoitin

Kulman osoitin (Kuva 20) ilmoittaa rinteiden kaltevuuden astelukuna.

## Virtalukko

Virtalukolla (Kuva 22) käynnistetään ja sammutetaan moottori. Siinä on kolme asentoa: Pysäytys (Stop), Käynnissä ja Käynnistys. Kytke käynnistysmoottori kääntämällä avain käynnistysasentoon. Vapauta avain, kun moottori käynnistyy. Avain palautuu automaattisesti Käynnissä-asentoon. Sammuta moottori kääntämällä avain Pois-asentoon. Irrota avain virtalukosta, jotta moottori ei käynnisty vahingossa.



Kuva 22

- |                                  |                              |
|----------------------------------|------------------------------|
| 1. Kaasuvipu                     | 7. Voimanulosoton kytkin     |
| 2. Tuntilaskuri                  | 8. Leikkuuyksikön ohjausvipu |
| 3. Ylikuumenemisen merkkivalo    | 9. Virtalukko                |
| 4. Öljynpaineen varoitusvalo     | 10. Seisontajarru            |
| 5. Moottorin tarkistusmerkkivalo | 11. Nostovivun lukko         |
| 6. Laturin merkkivalo            |                              |

## Kaasuvipu

Työnnä kaasuvipua (Kuva 22) eteenpäin, kun haluat lisätä nopeutta, ja vähennä nopeutta vetämällä vipua taaksepäin.

## Voimanulosoton (PTO) kytkin

Voimanulosoton kytkimellä (Kuva 22) on kaksi asentoa: Ulos (käynnistys) ja Sisään (pysäytys). Kytke leikkuuyksikön

terät vetämällä voimanulosoton kytkin ulos. Vapauta leikkuuyksikön terät painamalla kytkin sisään.

## Tuntilaskuri

Tuntilaskuri (Kuva 22) ilmoittaa koneen käyttötuntien kokonaismäärän. Tuntilaskuri on toiminnassa aina, kun virta-avain on Päällä-asennossa.

## Leikkuuyksikön ohjausvipu

Kun haluat laskea leikkuuyksiköt maahan, siirrä leikkuuyksikön ohjausvipua (Kuva 22) eteenpäin. Leikkuuyksiköt eivät laskeudu, ellei moottori ole käynnissä. Kun haluat nostaa leikkuuyksikön, vedä ohjausvipu taaksepäin Nosto-asentoon.

Siirrä vipua vasemmalle tai oikealle, kun haluat siirtää leikkuuyksiköitä vasemmalle tai oikealle. Tämän saa tehdä vain, jos leikkuuyksiköt on nostettu, tai kun ne ovat maassa koneen liikkeessä.

**Huomaa:** Vipua ei tarvitse pitää etuasennossa, kun leikkuuyksiköt ovat lasketussa asennossa.

### **▲ HENGENVAARA**

**Leikkuuyksiköiden liikuttaminen alamäkeen kuljettaessa vähentää koneen tasapainoisuutta. Sen seurauksena kone voi kaatua, mikä voi johtaa tapaturmaan tai kuolemaan.**

Siirrä leikkuuyksiköitä ylämäen puolelle sivuttain rinteessä ajettaessa.

## Moottorin jäähdytysnesteen ylikuumentumisen varoitusvalo

Ylikuumentumisen varoitusvalo (Kuva 22) palaa, jos moottorin jäähdytysnesteen lämpötila on liian korkea. Jos ajoyksikköä ei pysäytetä ja jäähdytysnesteen lämpötila nousee vielä 10 °F, moottori sammuu.

## Öljypaineen varoitusvalo

Öljypaineen varoitusvalo (Kuva 22) palaa, jos moottorin öljypaine laskee turvallisen tason alapuolelle.

## Laturin merkkivalo

Laturin merkkivalo (Kuva 22) ei saa palaa, kun moottori on käynnissä. Jos se kuitenkin palaa, latausjärjestelmä on tarkastettava ja tarvittaessa korjattava.

## Moottorin tarkistusmerkkivalo

Moottorin tarkistusmerkkivalo (Kuva 22) ei saa palaa, kun moottori on käynnissä. Jos se palaa, katso ohjeita huolto-oppaasta.

## Seisontajarru

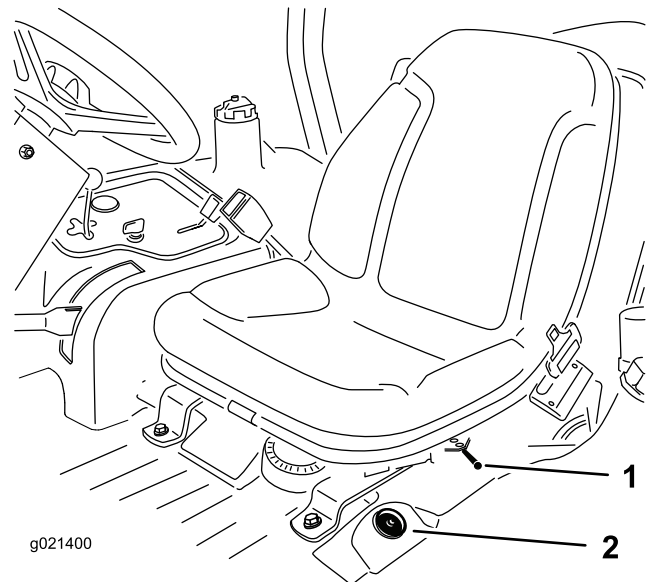
Aina kun sammutat moottorin, kytke seisontajarru, (Kuva 22) jotta kone ei pääse liikkumaan vahingossa. Kytke jarru vetämällä vivusta. Moottori sammuu, jos ajopoljinta painetaan seisontajarrun ollessa kytkettynä.

## Nostovivun lukko

Siirrä nostovivun lukkoa (Kuva 22) taaksepäin, kun haluat estää leikkuuyksiköiden laskeutumisen.

## Polttoainemittari

Polttoainemittarista (Kuva 23) näkyy, paljonko säiliössä on polttoainetta.



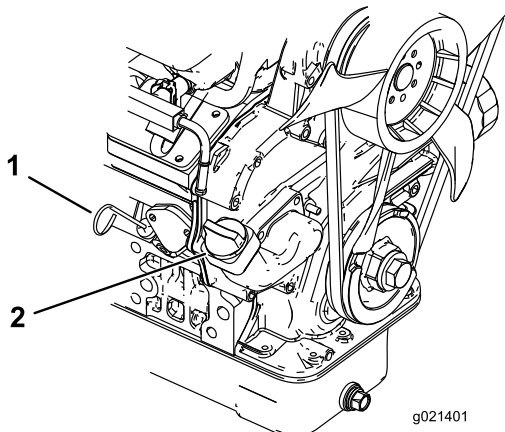
1. Pitkittäissäätövipu

2. Polttoainemittari

## Pitkittäissäädöt

Siirrä istuimen sivulla olevaa vipua (Kuva 23) eteenpäin, liu'uta istuin haluamaasi asentoon ja vapauta vipu, niin istuin lukittuu asentoonsa.





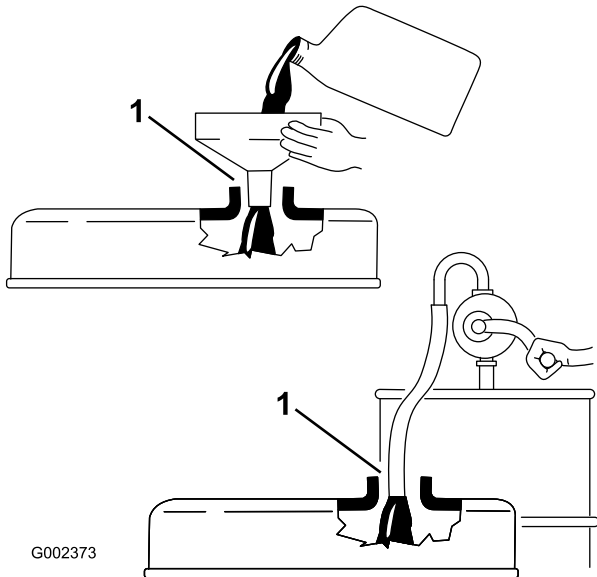
**Kuva 25**

1. Mittatikku                      2. Täyttöaukon korkki

3. Jos öljyä on vähän, irrota täyttökorkki (Kuva 25) ja lisää öljyä sen verran, että öljyn pinta nousee mittatikuun Full-merkin tasalle.

**Huomaa:** Kun lisäät öljyä, irrota mittatikku, jotta ilma pääsee poistumaan. Kaada öljyä hitaasti ja tarkista määrä useamman kerran täyttämisen aikana. Älä täytä liikaa.

**Tärkeää:** Öljyä lisättäessä on huolehdittava, että öljykaatimen ja täyttöaukon väliin jää ilmarako kuvan osoittamalla tavalla (Kuva 26). Ilmarako on välttämätön säiliössä olevan ilman poistumista varten, ja se estää öljyn pääsyn huohottimeen.



**Kuva 26**

1. Huomaa rako

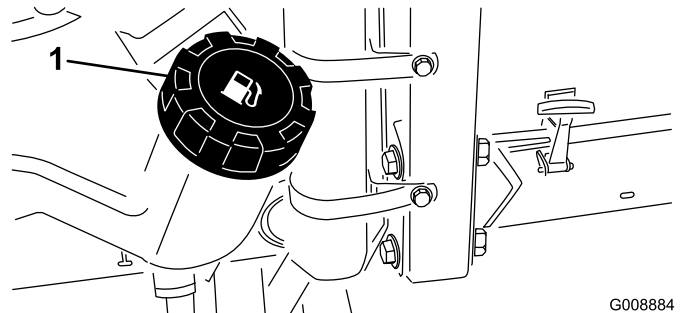
4. Asenna mittatikku tukevasti paikalleen.  
5. Asenna öljyntäyttökorkki paikalleen ja sulje konepelti.

## Polttoainesäiliön täyttö

- **Polttoainesäiliön tilavuus:** 38 litraa
- **Suosittelut polttoaine:**
  - Moottori toimii parhaiten, kun käytetään vain puhdasta ja uutta (korkeintaan 30 päivää vanhaa) lyijytöntä bensiiniä, jonka tieoktaaniluku (pumppuoktaaniluku) on vähintään 87 (RON + MON / 2).
  - Etanoli: Enintään 10 % etanolia (bensiniin ja etanolin seosta) tai 15 % MTBE:tä (metyyli-tertiääri-butyylieetteriä) sisältävää polttoainetta voidaan käyttää. Etanoli ja MTBE eivät ole sama asia. Bensiiniä, jonka tilavuudesta enemmän kuin 15 % (E15) on etanolia, ei ole hyväksytty käyttöön. Älä käytä bensiiniä, jonka tilavuudesta enemmän kuin 10 % on etanolia (kuten 15 % etanolia sisältävä E15, 20 % etanolia sisältävä E20 tai enintään 85 % etanolia sisältävä E85). Muun kuin hyväksytyt bensiniin käyttö voi aiheuttaa toimintaongelmia ja/tai moottorivaurioita, joita takuu ei ehkä kata.
  - Metanolia sisältävää bensiiniä ei saa käyttää.
  - Polttoainetta ei saa säilyttää talven yli polttoainesäiliössä tai -astioissa, ellei polttoaineeseen ole lisätty stabilointiainetta.
  - Bensiiniin ei saa lisätä öljyä.

**Tärkeää:** Älä käytä muita polttoaineen lisäaineita kuin stabilointiainetta tai varastointia parantavaa ainetta. Älä käytä alkoholipohjaisia stabilointiaineita, kuten etanolia, metanolia tai isopropanolia.

1. Puhdista polttoainesäiliön korkin ympäristö (Kuva 27).
2. Irrota polttoainesäiliön korkki.
3. Täytä säiliö täyttöaukon kaulan alaosaan asti. **Älä täytä liikaa.** Asenna korkki.
4. Pyyhi mahdollisesti läikkyneet polttoaine pois tulipalovaaran välttämiseksi.



**Kuva 27**

1. Polttoainesäiliön korkki

## ⚠ HENGENVAARA

Tietyissä oloissa bensiini on hyvin tulenarkaa ja räjähdysherkkää. Bensiinin aiheuttama tulipalo tai räjähdys voi aiheuttaa palovammoja ja omaisuusvahinkoja.

- Varmista ennen polttoainesäiliön korkin irrottamista, että ajoneuvo on tasaisella pinnalla. Avaa polttoainesäiliön korkki hitaasti.
- Täytä polttoainesäiliö ulkona avoimessa tilassa, kun moottori on jäähtynyt. Lääkkynyt bensiini tulee pyyhkiä pois.
- Älä täytä polttoainesäiliötä suljetussa perävaunussa.
- Polttoainesäiliötä ei saa täyttää aivan täyteen. Lisää bensiiniä polttoainesäiliöön, kunnes pinta on 6–13 mm täyttökaulan alareunan alapuolella. Säiliöön jäävä tyhjä tila sallii bensiinin laajenemisen.
- Älä tupakoi bensiiniä käsitellessäsi ja pysy kaukana avotulesta tai paikoista, joissa kipinä voi sytyttää bensiinihöyryt.
- Bensiiniä tulee säilyttää sille hyväksytyssä säiliössä, joka on pidettävä poissa lasten ulottuvilta. Älä osta bensiiniä enempää kuin 30 päivän tarpeeseen.
- Käytä vain, kun pakokaasujärjestelmä on kokonaisuudessaan paikallaan ja toimii oikein.

## ⚠ HENGENVAARA

Polttoainesäiliön täytön aikana saattaa tietyissä olosuhteissa purkautua staattista sähköä, joka sytyttää bensiinihöyryt. Bensiinin aiheuttama tulipalo tai räjähdys voi aiheuttaa palovammoja ja omaisuusvahinkoja.

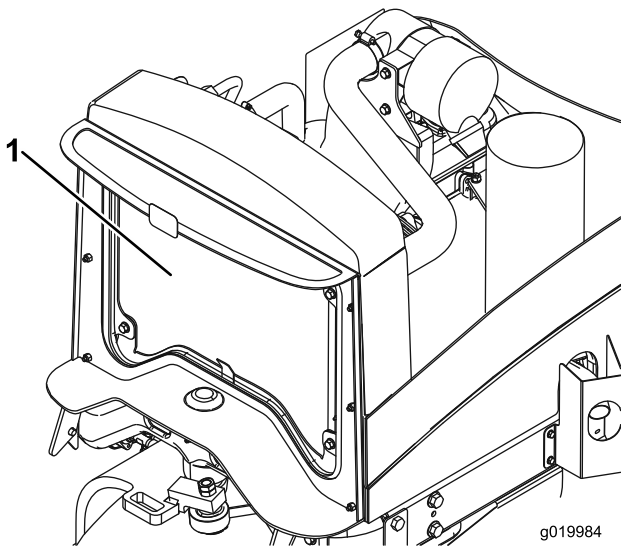
- Bensiiniastiat tulee aina asettaa maahan pois ajoneuvosta ennen tankkaamista.
- Bensiiniastioita ei saa täyttää ajoneuvon sisällä tai kuorma-auton tai perävaunun lavalla, sillä sisämatot tai muoviset lavan päällysteet saattavat eristää astian ja hidastaa staattisen sähkön purkautumista.
- Poista polttoainekäyttöiset laitteet kuorma-autosta tai perävaunusta ja tankkaa laite, kun sen pyörillä on kosketus maahan, mikäli tämä on käytännössä mahdollista.
- Jos se ei ole mahdollista, tankkaa tällainen laite kannettavasta astiasta kuorma-auton tai perävaunun lavalla mieluummin kuin bensiinin jakelupistoolilla.
- Jos jakelupistoolia on käytettävä, pidä pistoolia polttoainesäiliön reunaa tai astian aukkoa vasten koko tankkaamisen ajan.

## Jäähdytysjärjestelmän tarkistus

**Huoltoväli:** Aina ennen käyttöä tai päivittäin

Jäähdytysjärjestelmän tilavuus on noin 5,7 litraa.

Puhdista lika jäähdyttimen ja öljynjäähdyttimen päältä päivittäin (Kuva 28). Puhdista jäähdytin ja öljynjäähdytin tunnin välein, jos työolot ovat erittäin pölyiset ja likaiset. Katso kohta Moottorin jäähdytysjärjestelmän puhdistus.



Kuva 28

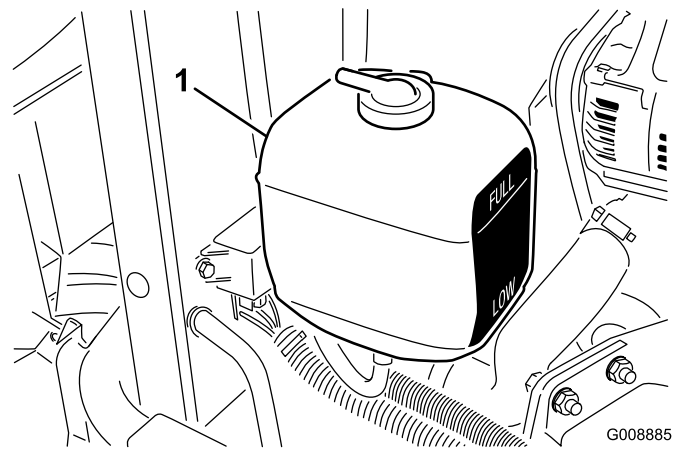
1. Jäähdytin ja öljynjäähdytin

Jäähdytysjärjestelmä on täytetty veden ja eteeniglykolipakkasnesteen seoksella (seossuhde 50:50). Tarkista jäähdytysnesteen määrä jokaisen päivän alussa ennen moottorin käynnistämistä.

**VAROITUS**

Jos moottori on juuri sammutettu, kuuma, paineenalainen jäähdytysneste saattaa roiskua ja aiheuttaa palovammoja.

- Älä aukaise jäähdyttimen korkkia moottorin käydessä.
  - Käytä korkkia käsitellessäsi liinaa ja aukaise korkki hitaasti, jotta paine pääsee pois.
1. Tarkista paisuntasäiliön jäähdytysnesteen määrä (Kuva 29). Kun moottori on kylmä, jäähdytysnesteen tason on oltava suunnilleen säiliön sivussa olevien merkkien puolivälissä.
  2. Jos jäähdytysnestettä on liian vähän, irrota paisuntasäiliön korkki ja lisää nestettä. **Älä täytä liikaa.**
  3. Asenna paisuntasäiliön korkki.



Kuva 29

1. Paisuntasäiliö

## Hydraulijärjestelmän tarkistus

**Huoltoväli:** Aina ennen käyttöä tai päivittäin—Tarkista hydraulinesteen määrä.

Koneen nestesäiliöön on laitettu tehtaalla noin 22,7 litraa korkealaatuista hydraulinestettä. **Tarkista hydraulinesteen määrä ennen moottorin ensimmäistä käynnistystä ja sen jälkeen päivittäin.** Suositettu neste: **Toro Premium All Season Hydraulic Fluid** (saatavana 19 l astioissa tai 208 l tynnyreissä. Katso näiden osien osanumerot osaluettelosta tai pyydä Toro-jälleenmyyjältä.)

Vaihtoehtoiset nesteet: Jos Toro-nesteitä ei ole saatavana, voidaan käyttää muita nesteitä, jotka täyttävät kaikki jäljempänä luetellut vaatimukset (ominaisuudet ja standardit). Toro ei suosittele synteettisten nesteiden käyttöä. Pyydä voiteluaineiden jälleenmyyjältä neuvoja sopivan tuotteen valitsemiseen. Huomaa: Toro ei vastaa vääränlaisten nesteiden käytöstä aiheutuneista vaurioista, joten käytä vain sellaisten tunnettujen valmistajien tuotteita, joiden luokituksiin voi luottaa.

**Kulumista estävä hydraulineste, jolla on korkea viskositeetti-indeksi / alhainen jähmepiste, ISO VG 46**

Ominaisuudet:

Viskositeetti, ASTM D445 cSt / 40 °C 44–48  
cSt / 100 °C 7,9–8,5

Viskositeetti-indeksi, ASTM D2270 140–160

Jähmepiste, ASTM D97 -37 °C...-45 °C

Standardit:

Vickers I-286-S (laatutaso), Vickers M-2950-S (laatutaso), Denison HF-0

**Luonnossa hajoava hydraulineste – Mobil EAL EnviroSyn 46H**

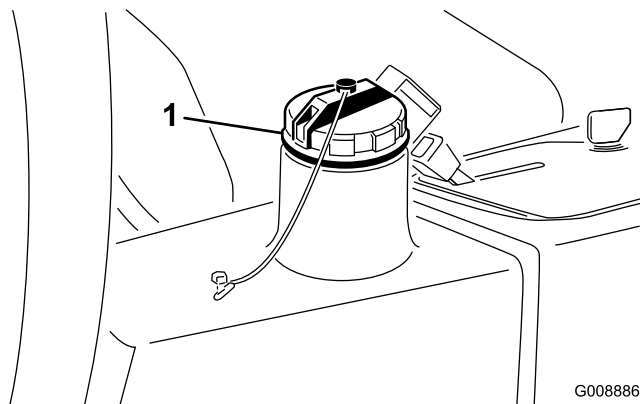
**Tärkeää:** Mobil EAL EnviroSyn 46H on ainoa Toron testaama ja hyväksymä luonnossa hajoava synteettinen neste. Neste on yhteensopiva Toro-hydraulijärjestelmissä käytettyjen elastomeerien kanssa, ja sitä voidaan käyttää useissa lämpötiloissa. Neste on yhteensopiva perinteisten mineraaliöljyjen



kanssa, mutta paras mahdollinen luonnossa hajoavuus ja suorituskyky saavutetaan huuhtelemalla perinteinen neste perusteellisesti pois hydraulijärjestelmästä. Öljyä on saatavissa 19 litran säiliöissä tai 208 litran tynnyreissä Mobil-jälleenmyyjiltä.

**Tärkeää:** Monet hydraulinesteet ovat lähes värittömiä, mikä vaikeuttaa vuotojen toteamista. Hydraulinestejärjestelmään tarkoitettua punaista värilisäainetta on saatavana 20 ml:n pulloissa. Yksi pullo riittää 15–22 litralle hydraulioöljyä. Tilaa tuote valtuutetulta Toro-jälleenmyyjältäsi (osanro 44-2500).

1. Pysäköi kone tasaiselle alustalle, laske leikkuuyksiköt alas ja sammuta moottori.
2. Puhdista hydraulinesäiliön täyttökaulaa ja korkkia ympäröivä alue (Kuva 30). Avaa korkki.



**Kuva 30**

1. Hydraulisäiliön korkki

3. Vedä mittatikku ulos täyttökaulasta ja pyyhi tikku puhtaalla liinalla. Työnnä mittatikku täyttökaulaan, vedä se taas ulos ja tarkista nesteen pinta. Nesteen pinnan on oltava mittatikun merkkien välissä.
4. Jos nestettä on liian vähän, lisää nestettä riittävästi, jotta pinta nousee full-merkkiin saakka.
5. Työnnä mittatikku takaisin paikoilleen ja sulje täyttökaulan korkki.

## Rengaspaineen tarkistus

**Huoltoväli:** Aina ennen käyttöä tai päivittäin

Renkaat on ylitäytetty kuljetusta varten. Vapauta siksi renkaista hieman ilmaa, jotta paine laskee. Renkaiden oikea ilmanpaine on 0,97–1,24 bar.

**Huomaa:** Pidä renkaiden paineet suositelluissa rajoissa, jotta leikkuujäljen laatu pysyy hyvänä ja kone toimii oikein.

## ⚠ HENGENVAARA

Alhainen rengaspaine vähentää koneen vakautta rinteessä. Sen seurauksena kone voi kaatua, mikä voi johtaa tapaturmaan tai kuolemaan.

Älä käytä liian alhaisia rengaspaineita.

## Pyöränmutterien kiristäminen

**Huoltoväli:** Ensimmäisen käyttötunnin jälkeen

10 ensimmäisen käyttötunnin jälkeen

200 käyttötunnin välein

Kiristä pyöränmutterit momenttiin 61–88 Nm.

## ⚠ VAARA

Pyöränmuttereiden väärä kireys saattaa johtaa henkilövahinkoihin.

## Moottorin käynnistys ja sammutus

### Moottorin käynnistys

1. Varmista, että seisontajarru on kytketty ja leikkuuyksikön käyttökytkin on Vapautettu-asennossa.
2. Ota jalka pois ajopolkimelta ja varmista, että poljin on vapaa-asennossa.
3. Siirrä kaasuvipu 1/2-asentoon.
4. Kytke käynnistysmoottori asettamalla avain virtalukkoon ja kääntämällä se Käynnistys-asentoon. Vapauta avain, kun moottori käynnistyy. Avain siirtyy automaattisesti Päällä/Käynnissä-asentoon.

**Tärkeää:** Käytä käynnistysmoottoria korkeintaan 15 sekuntia, jotta se ei ylikuumentu. Odota 15 sekunnin yhtäjaksoisen käynnistämisen jälkeen minuutin verran, ennen kuin yrität uudelleen.

### Moottorin sammutus

Siirrä kaasuvipu joutokäyntiasentoon, aseta leikkuuyksikön käyttökytkin Vapautettu-asentoon ja käännä virta-avain Pois-asentoon. Irrota avain virtalukosta, jotta moottori ei käynnisty vahingossa.

# Turvakytkinjärjestelmän tarkastus

**Huoltoväli:** Aina ennen käyttöä tai päivittäin

## VAROITUS

Jos turvakytkimet ovat irronneet tai vaurioituneet, kone saattaa toimia odottamattomalla tavalla ja aiheuttaa henkilövahinkoja.

- Älä kajoa turvakytkimiin.
  - Tarkista turvakytkimien toimivuus päivittäin ja vaihda mahdolliset vaurioituneet kytkimet ennen koneen käyttämistä.
1. Varmista, että kaikki sivulliset ovat poissa käyttöalueelta. Älä pane käsiä tai jalkoja leikkuuyksiköihin.
  2. Jos istuimella istutaan, niin moottori ei saa käynnistyä, jos leikkuuyksikön kytkin on Kytkeyty-asennosta tai ajopoljinta painetaan. Korjaa ongelma, jos kone ei toimi asianmukaisesti.
  3. Istu istuimelle, pane ajopoljin vapaalle, vapauta seisontajarru ja aseta leikkuuyksikön kytkin Pois-asentoon. Moottorin pitäisi käynnistyä. Nouse istuimelta ja paina hitaasti ajopoljinta. Moottorin pitäisi sammua 1–3 sekunnin kuluessa. Korjaa ongelma, jos laite ei toimi yllä mainitulla tavalla.

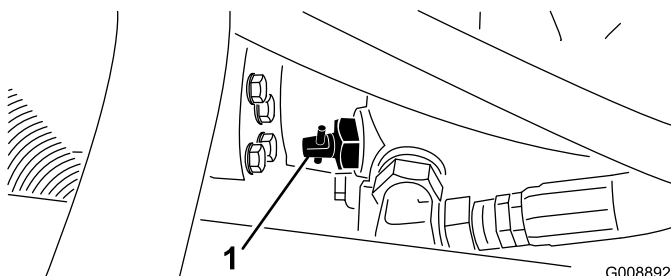
**Huomaa:** Koneessa on turvajärjestelmä, jonka kytkin on seisontajarrussa. Moottori pysähtyy, jos ajopoljinta painetaan seisontajarrun ollessa kytkettyinä.

## Ajoyksikön hinaus

Hätätapauksessa konetta voidaan hinata lyhyen matkaa, mutta Toro ei suosittele sitä normaalikäytännöksi.

**Tärkeää:** Älä hinaa konetta yli 3–4 km/h nopeudella, sillä vetojärjestelmä voi vahingoittua. Jos konetta on siirrettävä pidempi matka, suorita kuljetus kuorma-autolla tai perävaunulla.

1. Paikanna pumpusta ohitusventtiili (Kuva 31) ja kierrä sitä 90°.



Kuva 31

1. Ohitusventtiili

2. Sulje ohitusventtiili kiertämällä sitä 90° (1/4-kierros) ennen kuin käynnistät moottorin. Älä käynnistä moottoria venttiilin ollessa auki.

## Ohjausyksikkö (Standard Control Module, SCM)

Ohjausyksikkö on monikäyttöinen, suojattu elektroninen laite. Yksikkö valvoo ja säätelee mekaanisten ja puolijohdekomponenttien sähköisiä toimintoja tuotteen turvallisen käytön varmistamiseksi.

Ohjausyksikkö valvoo muun muassa vapaa-asennon, seisontajarrun, voimanulosoton, käynnistyksen, läppäyksen ja ylikuumenemisen sisääntuloja. Yksikkö syöttää virtaa muun muassa voimanulosotolle, käynnistysmoottorille ja ETR (energize to run) -solenoidille.

Ohjausyksikkö jakaantuu sisään- ja ulostulopuoleen. Sisään- ja ulostulot osoitetaan piirilevyyn asennetuilla vihreillä merkkivaloilla.

Käynnistyspiiriin herätevirta on 12 V DC. Muut sisääntulot heräävät, kun virtapiiri suljetaan. Kullakin sisääntulolla on oma merkkivalonsa, joka palaa, kun tietylle piirille syötetään virtaa. Sisääntulon merkkivaloja voidaan käyttää kytkinten ja tulovirtapiirin vianetsintään.

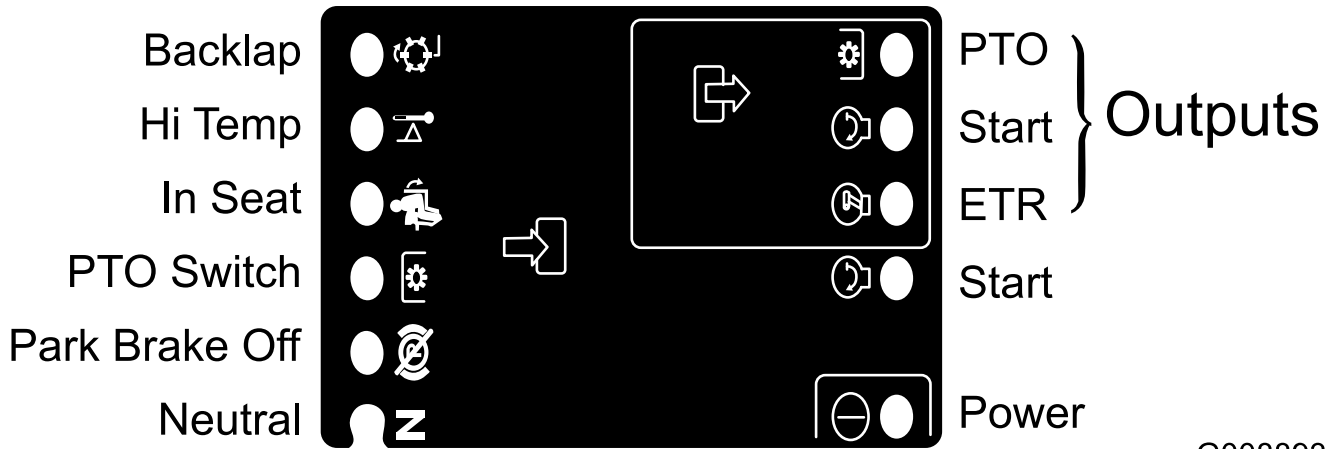
Ulostuloille ohjataan virtaa tiettyjen syöttöehtojen täyttyessä. Ulostuloja on kolme: PTO (voimanulosotto), ETR ja START (käynnistys). Ulostulon merkkivalot valvovat releen tilaa ja ilmaisevat, jos johonkin kolmesta ulostuloliittimestä tulee virta.

Lähtövirtapiirit eivät määritä kohdelaitteen kuntoa, joten sähkövikojen etsintä rajoittuu ulostulojen merkkivalojen, laitteiden ja johdotusten kytkentöjen tarkastamiseen. Mittaa irtikytkettyjen komponenttien impedanssi, johdinsarjojen impedanssi (kytke irti yksiköstä) tai testaa komponentti syöttämällä siihen virtaa erillisestä lähteestä.

Ohjausyksikköä ei voida kytkeä ulkopuoliseen tietokoneeseen tai käsimittalaitteeseen, sitä ei voida ohjelmoida uudelleen, eikä se tallenna tietoja ohimenevistä vioista.

Yksikön tarrassa on vain symboleita. Kolme ulostulojen merkkivaloa on ulostulolaatikossa. Kaikki muut merkkivalot ovat sisääntuloille. Taulukko (Kuva 32) selittää symbolien merkityksen.

# Inputs



Kuva 32

G008893

Seuraavassa esitellään ohjauksikön vianetsinnän vaiheet.

1. Määritä ulostulovirhe, jota yrität selvittää (Voimanulosotto [PTO], Käynnistys tai ETR).
2. Käännä avain Päällä-asentoon ja varmista, että virran punainen merkkivalo palaa.
3. Käytä kaikki sisääntulokytkimiä ja varmista, että kaikki merkkivalot toimivat.
4. Säädä sisääntulon laitteet niin, että saat aikaan halutunlaisen ulostulon. Päätele kyseessä oleva sisääntulotila taulukon perusteella.
5. Jos jokin ulostulon merkkivaloista palaa, vaikka vastaavaa ulostulotoimintoa ei tapahdukaan, tarkasta

ulostulon johdotus, liitännät ja komponentit. Korjaa tarpeen mukaan.

6. Jos jokin ulostulon merkkivaloista ei syty, tarkasta molemmat sulakkeet.
7. Jos tietty ulostulon merkkivalo ei syty, vaikka sisääntulot toimivat oikein, asenna uusi ohjauksikö ja tarkista, korjaantuuko vika.

Kukin alla olevan taulukon (vaaka) rivi ilmaisee sisään- ja ulostuloilta vaadittavat tilat kutakin laitteen toimintoa varten. Laitetoiminnot näkyvät vasemmanpuoleisessa sarakkeessa. Symbolit kuvaavat tiettyjä virtapiirin toimintoja, esim. jännitteellinen, suljettu virtapiiri ja avoin virtapiiri.

Toiminto	SISÄÄNTULOT								ULOSTULOT		
	Virta PÄÄLLÄ	Vapaalla	Käynnistys PÄÄLLÄ	Jarru PÄÄLLÄ	Voimanulosotto PÄÄLLÄ	Istuin	Ylikuumentuminen	Läppäys	Käynnistys	ETR	Voimanulosotto (PTO)
Käynnistys	—	—	+	A	O	—	O	A	+	+	O
Ajo (pois yksiköstä)	—	—	O	A	A	A	A	A	A	+	O
Ajo (yksikössä)	—	O	O	—	O	—	O	A	A	+	A
Leikkuu	—	O	O	—	—	—	O	A	A	+	+
Läppäys	—	—	O	O	—	O	O	—	O	+	+
Ylikuumentuminen	—		O				—		O	A	O

- (—) Ilmaisee, että virtapiiri on suljettu. – MERKKIVALO PALAA
- (+) Ilmaisee, että piirissä on jännite (kytkinkäämi, solenoidi tai herätevirta) – MERKKIVALO PALAA.
- (O) Ilmaisee, että virtapiiri on avoin tai jännitteetön – MERKKIVALO EI PALA
- Tyhjä ilmaisee, että piiri ei ole mukana toiminnassa.

Aloita vianetsintä kääntämällä avainta mutta käynnistämättä moottoria. Selvitä, mikä nimenomainen toiminto ei toimi, ja käy sitten läpi taulukko. Tarkasta kunkin sisään tulon merkkivalon toiminta ja varmista, että se vastaa taulukkoa.

Jos sisään tulojen merkkivalot toimivat, tarkasta ulostulojen merkkivalot. Jos ulostulon merkkivalo palaa, mutta laite ei saa virtaa, mittaa kohdelaitteeseen tuleva jännite, pois kytketyn laitteen jännitteen saanti ja maadoituspiirin jännite (kelluva maadoitus). Vaadittavat korjaukset riippuvat vianmäärityksen lopputuloksesta.

## Terän valinta

### Normaali yhdistelmäsiipiterä

Tämä terä on suunniteltu tarjoamaan erinomaisen noston ja leikkuujätteen levittymisen lähes kaikissa olosuhteissa. Jos tarvitaan enemmän tai vähemmän nostoa ja poistonopeutta, kannattaa harkita toista terää.

Ominaisuudet: Erinomainen nosto ja levittyminen useimmissa olosuhteissa.

### Kulmasiipiterä

Terä toimii yleensä parhaiten matalammilla 1,9–6,4 cm:n leikkuukorkeuksilla.

Ominaisuudet:

- Leikkuujätteen poisto pysyy tasaisempana myös matalammilla leikkuukorkeuksilla.
- Kone sylkee leikkuujätettä vasemmalle vähemmän, minkä ansiosta hiekkaesteiden ja väylien reunat pysyvät siistimpinä.
- Matalilla leikkuukorkeuksilla ja tiheillä nurmilla tehonkulutus on alhaisempi.

### Korkea rinnakkainen siipiterä

Terä toimii yleensä paremmin korkeammilla 7–10 cm:n leikkuukorkeuksilla.

Ominaisuudet:

- Enemmän nostoa ja nopeampi poistonopeus.
- Harva tai velto nurmi saadaan nostettua ylös huomattavasti paremmin korkeammilla leikkuukorkeuksilla.
- Märät tai tahmeat leikkuujätteet poistetaan tehokkaammin, mikä vähentää leikkuupöytään kertyvää jätettä.
- Kuluttaa enemmän tehoa.
- Pyrkii poistamaan leikkuujätteen kauemmas vasemmalle ja saattaa tehdä karheaa leikkuujälkeä matalilla leikkuukorkeuksilla.

## VAARA

**Älä käytä korkeaa terää levittimen kanssa. Terä voi rikkoutua, mistä voi aiheutua henkilövahinko tai kuolema.**

### Atomic-terä

Tämä terä on suunniteltu tehokkaaseen lehtien levitykseen.

Ominaisuudet: Erinomainen lehtien levitys.

# Lisävarusteiden valinta

## Lisävarusteiden kokoonpanot

	<b>Kulmikas siipiterä</b>	<b>Korkea rinnakkainen siipiterä (Ei saa käyttää levittimen kanssa.)</b>	<b>Levitin</b>	<b>Rullan kaavin</b>
Ruohonleikkuu: 1,9–4,4 cm:n leikkuukorkeus	Suosittelaa useimpiin käyttötarkoituksiin.	Saattaa soveltua hyvin kevyelle ja harvalle nurmelle.	Todettu parantavan leikkuujätteiden leviämistä ja leikkuun jälkeisiä ominaisuuksia pohjoisten alueiden ruohoilla, jotka leikataan vähintään kolme kertaa viikossa, ja silloin, kun leikataan vähemmän kuin 1/3 ruohon korkeudesta. <b>Ei saa käyttää korkean rinnakkaisen siipiterän kanssa.</b>	Voidaan käyttää aina, kun rulliin kertyy ruohoa tai ruoho paakkuuntuu. Kaapimet voivat kuitenkin lisätä paakkuuntumista joissain käyttökohteissa.
Ruohonleikkuu: 5–6,4 cm:n leikkuukorkeus	Suosittelaa paksulle tai tiheälle nurmelle.	Suosittelaa kevyelle tai harvalle nurmelle.		
Ruohonleikkuu: 7–10 cm:n leikkuukorkeus	Saattaa soveltua hyvin tiheälle nurmelle.	Suosittelaa useimpiin käyttötarkoituksiin.		
Lehtien levitys	Suosittelaa käytettäväksi levittimen kanssa.	<b>Kielletty</b>	Käytä vain yhdistelmäsiipiterän tai kulmasiipiterän kanssa.	
Edut	Tasainen leikkuujätteen poisto matalammilla leikkuukorkeuksilla. Hiekkaesteiden ja väylien reunat pysyvät siistimpinä. Pienempi tehontarve.	Enemmän nostoa ja nopeampi poistonopeus. Harva tai velto nurmi saadaan nostettua ylös korkeammilla leikkuukorkeuksilla. Märät tai tahmeat leikkuujätteet poistuvat tehokkaasti.	Voi parantaa leikkuujätteiden levittymistä ja leikkuujälkeä joissain käyttökohteissa. Soveltuu erittäin hyvin lehtien levitykseen.	Vähentää ruohon kertymistä rullaan joissain käyttökohteissa.
Haitat	Ei nosta ruohoa hyvin korkeilla leikkuukorkeuksilla. Märkä ja tahmea ruoho kertyy koteloon, mikä heikentää leikkuujälkeä ja kuluttaa enemmän tehoa.	Vaatii enemmän tehoa joissain käyttökohteissa. Saattaa karhentaa leikkuujälkeä matalammilla leikkuukorkeuksilla tiheässä ruohossa. Ei saa käyttää levittimen kanssa.	Ruoho kertyy koteloon, jos yritetään leikata liian paljon kerralla levittimen ollessa paikallaan.	

# Käyttövihjeitä

## Yleisiä vinkkejä

### ▲ HENGENVAARA

Leikkurissa on ainutlaatuinen vetojärjestelmä, jonka ansiosta koneella voidaan ajaa rinteessä eteenpäin vaikka ylämäen puolella oleva rengas irtoaisikin maasta. Jos näin tapahtuu, käyttäjä tai sivulliset voivat loukkaantua vakavasti tai kuolla koneen kaatuessa.

Rinteen kaltevuus, jossa kone kaatuu, riippuu monista tekijöistä. Näitä ovat muun muassa leikkuuolosuhteet, kuten märkä tai kumpuileva alusta, nopeus (etenkin käännettäessä), leikkuuyksikköjen asento (sivuleikkurin kanssa), rengaspaine ja käyttäjän kokemus.

Jos rinteen kaltevuus on korkeintaan 20 astetta, kaatumisen riski on pieni. Kun kaltevuus kasvaa suositeltuun 25 asteen enimmäiskulmaan asti, myös kaatumisriski kasvaa kohtalaiseksi. **Älä ylitä 25 asteen kaltevuutta, sillä kaatumisen riski on tällöin erittäin korkea, ja kaatumisesta voi seurata vakava tapaturma tai kuolema.**

Leikattava alue on tutkittava, jotta voidaan määrittää, mitkä rinteet voidaan leikata vaaratta. Kun tutkit aluetta, käytä aina tervettä järkeä ja ota maaperän kunto ja kaatumisen riski huomioon. Määritä leikkurin mukana tulevan kaltevuusmittarin avulla, millä rinteillä on turvallista leikata. Tutki aluetta asettamalla noin 1,25 metriä pitkä lankku (esim. 2x4) rinteeseen ja mittaamalla sen kaltevuuskulma. Lankun avulla voidaan selvittää rinteen keskimääräinen kaltevuus, mutta tässä ei ole otettu huomioon notkoja tai koloja, jotka voivat muuttaa rinteen kaltevuutta yhtäkkiä. **Rinteen kaltevuus saa olla enintään 25 astetta.**

Koneessa on myös kulman osoitin, joka on kiinnitetty ohjauspylvääseen. Tämä ilmaisee koneen alla olevan rinteen kaltevuuden, ja siihen on merkitty 25 asteen suositeltu enimmäiskaltevuus.

### **Käytä aina turvavyötä.**

- Harjoittele koneen käyttöä ja perehdy sen ominaisuuksiin perusteellisesti.
- Käynnistä moottori ja käytä sitä nopealla joutokäynnillä, kunnes se lämpenee. Työnnä kaasuvipu kokonaan eteen, nosta leikkuuyksiköt, vapauta seisontajarru, paina ajopoljinta ja aja varovasti avoimelle alueelle.
- Harjoittele ajoa eteen- ja taaksepäin sekä liikkeelle lähtöä ja pysähtymistä. Kun haluat pysäyttää koneen, ota jalka

pois ajopolkimelta ja anna sen palata vapaa-asentoon, tai pysäytä kone painamalla peruutuspoljinta. Jos ajat alas rinnettä, saatat joutua käyttämään peruutuspoljinta pysähtymiseen.

- Kun ajat kaltevalla maaperällä, aja hitaasti, jotta ohjaustuntuma säilyy ja välttä käännöksiä, jotta kone ei kaatuisi. Kun rinteellä ajetaan sivuttaissuuntaan, sivuleikkuuyksiköt on siirrettävä ylämäen puolelle tasapainon parantamiseksi. Vastaavasti sivuleikkuuyksikköiden siirtäminen alamäen puolelle huonontaa tasapainoa. Tämä on tehtävä aina ennen ajamista rinteen sivuttaissuunnassa.
- Leikkaa rinteet suoraan ylhäältä alas ja alhaalta ylös sivuttain leikkaamisen sijaan aina kun se on mahdollista. Pidä leikkuuyksiköt laskettuna, kun ajat alas rinnettä, jotta ohjauksen hallinta säilyy. Älä yritä kääntyä rinteessä.
- Harjoittele esteiden kiertoa leikkuuyksiköt laskettuna ja nostettuna. Varo vahingoittamasta konetta tai leikkuuyksiköitä ajaessasi kapeista väleistä.
- Hanki tuntumaa sivuleikkuuyksikköiden ulottuvuuteen, jottet vahingoita niitä.
- Älä siirrä yksiköitä sivulta toiselle, elleivät leikkuuyksiköt ole laskettuna ja kone liikkeessä, tai elleivät leikkuuyksiköt ole nostettuna kuljetusasentoon. Jos leikkuuyksiköitä siirretään niiden ollessa alhaalla ja koneen ollessa pysähdyksissä, nurmi saattaa vaurioita.
- Aja aina hitaasti epätasaisilla alueilla.
- Jos käyttöalueelle tai sen ympäristöön ilmaantuu ihmisiä, pysäytä kone äläkä lähde liikkeelle ennen kuin alue on tyhjä. Kone on suunniteltu yhtä ihmistä varten. Älä koskaan ota ketään koneen kyytiin. Se on erittäin vaarallista ja voi johtaa vakaviin loukkaantumisiin.
- Vahinkoja voi sattua kenelle tahansa. Yleisimmät syyt ovat liian suuri nopeus, yhtäkkiset käännökset, maaperä (tietämättömyys siitä, mitä rinteitä voi leikata turvallisesti), istuimelta nouseminen ennen koneen pysähtymistä ja huomiokykyä haittaavat lääkkeet tai huumausaineet. Nuhalääkkeet, reseptilääkkeet, alkoholi ja huumausaineet saattavat aiheuttaa uneliaisuutta. Pysy valppaana, niin pysyt turvassa. Tämän ohjeen laiminlyönti saattaa johtaa vakaviin tapaturmiin.
- Sivuleikkuri ulottuu jopa 33 cm koneen ulkopuolelle, jolloin voit leikata lähempänä hiekkavalleja ja muita esteitä niin, että koneen pyörät eivät joudu esteiden tai veden lähelle.
- Jos tiellä on este, siirrä leikkuuyksiköitä, jotta pääset leikkaamaan helposti sen ympäriltä.
- Nosta leikkuuyksiköt täysin ylös, siirrä leikkuu-/kuljetusliukuvipu vasemmalle kuljetusasentoon ja aseta kaasuvipu Nopea-asentoon, kun konetta kuljetetaan työalueelta toiselle.

## Leikkuukuviot

Leikkuukuviota on vaihdettava usein, jotta vältetään samaan suuntaan toistuvan leikkuun aiheuttamat leikkuujäljen ongelmat.

## Vastapaino

Vastapainojärjestelmä pitää yllä pöydän nostosylintereiden hydraulista vastapainetta. Tämä vastapainon paine parantaa pitoa siirtämällä leikkuupöydän painon leikkurin vetäville pyörille. Vastapainon paine on asetettu tehtaalla niin, että leikkuujäljen ja vetokyvyn tasapaino on mahdollisimman hyvä useimmissa nurmiolosuhteissa. Vastapainon asetusta vähentämällä voi lisätä leikkuupöydän vakautta, mutta samalla vetokyky voi heiketä. Vastapainon asetusta kasvattamalla voi lisätä vetokykyä, mutta tästä voi aiheutua leikkuujäljen ongelmia. Vastapainon paineen säädöstä on lisätietoja ajoyksikön huolto-oppaassa.

## Leikkuujäljen ongelmien ratkaiseminen

Lisätietoja on Aftercut Appearance Troubleshooting Guide -oppaassa osoitteessa [www.Toro.com](http://www.Toro.com).

## Leikkuutekniikat

- Kun aloitat leikkuun, kytke leikkuuyksiköt ja lähesty leikkuualueutta hitaasti. Laske leikkuuyksiköt, kun ne ovat leikkuualueella.
- Jotta nurmeen saadaan ammattimaisen suorat linjat ja raidat, joita tietyt käyttökohteet edellyttävät, etsi puu tai muu kaukana oleva kohde ja aja suoraan sitä kohti.
- Heti, kun etuleikkuuyksiköt tulevat leikkuualueen reunaan, nosta leikkuuyksiköt ja tee pisaran muotoinen käänнос, jotta olet valmiina seuraavaan ajoon.
- Käytä sivuleikkuria ja siirrä ohjausvipua vasemmalle tai oikealle käyttökohteen mukaan, jotta hiekkasteiden, lampien ja muitten epätasaisen kohteiden ympäriltä on helppo leikata. Leikkuuyksiköitä voidaan myös siirtää, jotta renkaanjälkiin tulisi vaihtelua.
- Leikkuuyksiköt heittävät ruohon yleensä koneen vasemmalle puolelle. Bunkkerien ympäriltä on paras leikata myötävään, jotta bunkkeriin ei lennä ruohosilppua.
- Leikkuuyksiköihin voidaan kiinnittää kiinnipultattavat levittimet. Levittimet toimivat hyvin silloin, kun ruohoa leikataan niin säännöllisesti, että kerralla leikataan korkeintaan 25 mm ruohoa. Jos leikataan liian pitkää ruohoa levittimien ollessa kiinnitettyinä, jälki saattaa huonontua ja nurmi vahingoittuu helpommin. Levittimet sopivat hyvin myös lehtien pilkkomiseen syksyllä.

## Leikkaa ruohon ollessa kuivaa

Leikkaa aamupäivällä välttääksesi kastetta, joka aiheuttaa ruohon paakkuuntumista, tai alkuillasta välttääksesi

vaurioita, jotka suora auringonvalo voi aiheuttaa herkkään vastaleikkattuun ruohoon.

## Valitse olosuhteisiin sopiva leikkuukorkeus

Leikkaa noin 2,5 cm tai korkeintaan 1/3 ruohon korkeudesta yhden leikkuun aikana. Jos ruoho on poikkeuksellisen rehevää ja tiheää, leikkuukorkeus voidaan joutua korottamaan seuraavaan asetukseen.

## Leikkaa aina terävillä terillä

Terävä terä leikkaa puhtaasti repimättä tai silppuamatta ruohoa tylsän terän lailla. Repimisen ja silppuamisen seurauksena ruohon reunat muuttuvat ruskeiksi, kasvu heikentyy ja alttius taudeille kasvaa. Varmista, että terä on hyvässä kunnossa ja että siipi on oikein.

## Tarkista leikkuuyksikön kunto

Varmista, että leikkuukotelot ovat hyvässä kunnossa. Oikaise mahdolliset kotelon osien taipumat, jotta terän kärkien ja kotelon etäisyys on oikea.

## Leikkuun jälkeen

Kun leikkuu on suoritettu, kone on pestävä läpikotaisin letkulla, jossa ei ole suutinta. Näin liiallinen vedenpaine ei vahingoita tiivisteitä ja laakereita. Varmista, että jäädyttimessä ja öljynjäähdyttimessä ei ole likaa tai ruohosilppua. Puhdistuksen jälkeen on suositeltavaa tarkastaa, onko koneessa mahdollisia hydraulinestevuotoja, ovatko hydrauliosat ja mekaaniset osat vahingoittuneet tai kuluneet ja ovatko leikkuuyksiköiden terät vielä terävät.

**Tärkeää:** Kun olet pessyt koneen, siirrä sivuleikkurimekanismia useita kertoja vasemmalta oikealle, jotta laakeripukkien ja poikkiputken välissä oleva vesi poistuu.

# Kunnossapito

**Huomaa:** Koneen vasen ja oikea puoli määritellään normaalista käyttöasennosta käsin.

## Kunnossapitotaulukko

Huoltoväli	Huoltotoimenpide
Ensimmäisen käyttötunnin jälkeen	<ul style="list-style-type: none"><li>• Kiristä pyöränmutterit.</li></ul>
8 ensimmäisen käyttötunnin jälkeen	<ul style="list-style-type: none"><li>• Tarkista kaikkien hihnojen kunto ja kireys.</li></ul>
10 ensimmäisen käyttötunnin jälkeen	<ul style="list-style-type: none"><li>• Kiristä pyöränmutterit.</li><li>• Vaihda hydraulisuodatin.</li></ul>
50 ensimmäisen käyttötunnin jälkeen	<ul style="list-style-type: none"><li>• Vaihda öljy ja öljynsuodatin.</li></ul>
Aina ennen käyttöä tai päivittäin	<ul style="list-style-type: none"><li>• Tarkista moottoriöljyn määrä.</li><li>• Tarkista moottorin jäähdytysnesteen määrä.</li><li>• Tarkista hydraulinesteen määrä.</li><li>• Tarkista rengaspaine.</li><li>• Turvakytkinjärjestelmän tarkastus.</li><li>• Puhdista lika ja roskat jäähdyttimen ja öljynjäähdyttimen päältä.</li><li>• Tarkista hydrauliletkut ja -putket</li><li>• Tarkasta terän pysäytysaika</li></ul>
25 käyttötunnin välein	<ul style="list-style-type: none"><li>• Tarkista akkunesteen määrä. (Jos kone on varastossa, tarkista 30 päivän välein.)</li></ul>
50 käyttötunnin välein	<ul style="list-style-type: none"><li>• Voitele kaikki laakerit ja holkit. (Voitele kaikki laakerit ja holkit päivittäin pölyisissä ja likaisissa olosuhteissa.)</li></ul>
200 käyttötunnin välein	<ul style="list-style-type: none"><li>• Kiristä pyöränmutterit.</li><li>• Huolla ilmanpuhdistin (Useammin erittäin pölyisissä tai likaisissa olosuhteissa).</li><li>• Vaihda öljy ja öljynsuodatin.</li><li>• Tarkista seisontajarrun säätö.</li><li>• Tarkista kaikkien hihnojen kunto ja kireys.</li><li>• Vaihda hydraulisuodatin.</li></ul>
400 käyttötunnin välein	<ul style="list-style-type: none"><li>• Vaihda sytytystulpat.</li><li>• Vaihda polttoainesuodatin.</li><li>• Tarkasta polttoaineletkut ja liitännät.</li><li>• Vaihda hydraulineste.</li></ul>
500 käyttötunnin välein	<ul style="list-style-type: none"><li>• Rasvaa taka-akselin laakerit.</li></ul>
Kahden vuoden välein	<ul style="list-style-type: none"><li>• Tyhjennä ja puhdista polttoainesäiliö.</li><li>• Huuhtelee jäähdytysjärjestelmä ja vaihda neste.</li></ul>

### **▲ VAROITUS**

Jos jätät avaimen virtalukkoon, joku voi vahingossa käynnistää moottorin ja vahingoittaa vakavasti lähellä olijoita.

Irrota avain virtalukosta ennen huollon aloitusta.



# Päivittäisen huollon tarkastuslista

Ota tästä sivusta kopioita.

Tarkistettavat kohdat	Viikolle:						
	Ma	Ti	Ke	To	Pe	La	Su
Tarkista turvajärjestelmän toiminta.							
Tarkista jarrujen toiminta.							
Tarkista moottoriöljyn määrä.							
Tarkista jäähdytysnesteen määrä.							
Tarkista ilmansuodatin, pölykansi ja paineventtiili.							
Kuuntele, kuuluuko moottorista epätavallisia ääniä. <sup>2</sup>							
Tarkista, ettei jäähdyttimessä ja säleikössä ole roskia							
Kuuntele, kuuluuko käytettäessä outoja ääniä.							
Tarkista hydraulijärjestelmän nestepinnan taso.							
Tarkista, ettei hydrauliletkuissa ole vaurioita.							
Tarkista nestevuodot.							
Tarkista polttoaineen määrä.							
Tarkista rengaspaine.							
Tarkista mittareiden toiminta.							
Tarkista leikkuukorkeussäätö.							
Voitele kaikki rasvanipat. <sup>2</sup>							
Korjaa maalipinnan vauriot.							
<sup>1</sup> Tarkasta hehkutulppa ja ruiskutuspuuttimet, jos käynnistys on hidas, savua on liikaa tai käyntiääni on karkea. <sup>2</sup> Välittömästi <b>jokaisen pesun jälkeen</b> luettelon mukaisesta huoltovälisestä huolimatta.							

**Tärkeää:** Lisää huoltotoimenpiteitä on moottorin *käyttöohjeessa*.

**Huomaa:** Koneen *kytkentäkaavion* ja *hydraulikaavion* voi tarvittaessa ladata maksuttomasti osoitteesta [www.Toro.com](http://www.Toro.com) etsimällä oman koneen kotisivulla olevasta opaslinkistä.

## Todetut viat

Tarkastuksen suoritti:		
Vika	Päivämäärä	Huomio

# Huoltovälitaulukko

## GROUNDMASTER 3500-G

### QUICK REFERENCE AID

1

CHECK/SERVICE (DAILY)

1. OIL LEVEL, ENGINE
2. ENGINE OIL DRAIN (14mm SOCKET)
3. OIL LEVEL HYDRAULIC TANK
4. COOLANT LEVEL, RADIATOR
5. AIR CLEANER
6. RADIATOR SCREEN
7. PARKING BRAKE
8. TIRE PRESSURE (14-18 psi)
9. BATTERY
10. BELTS (FAN, ALTERNATOR, HYDRAULIC PUMP)

GREASING - SEE OPERATOR'S MANUAL

### FLUID SPECIFICATIONS / CHANGE INTERVALS

SEE OPERATOR'S MANUAL FOR INITIAL CHANGES.	FLUID TYPE	CAPACITY	CHANGE INTERVAL		FILTER PART NO.
			FLUID	FILTER	
A. ENGINE OIL	SAE 10W-30	3.6 QTS.*	200 HRS.	200 HRS.	115-8189
B. HYD. CIRCUIT OIL	ISO VG 46/68	6 GAL.*	400 HRS.	200 HRS.	86-3010
C. AIR CLEANER				200 HRS.	108-3811
D. FUEL TANK	UNLEADED GASOLINE	10 GALS.	DRAIN AND FLUSH, 2 YRS.		
E. COOLANT	50/50 ETHYLENE GLYCOL/WATER	7 QTS.	DRAIN AND FLUSH, 2 YRS.		

\* INCLUDING FILTER

**FUSES**

MIN <b>15A</b>	MAX <b>15A</b> <small>OPTIONAL LIGHT</small>	SYSTEM <b>10A</b> <small>SOURCES SCAMPTO</small>	<b>2A</b> <small>SCM</small>	START <b>10A</b>
-------------------	--	--	---------------------------------	---------------------

121-3533

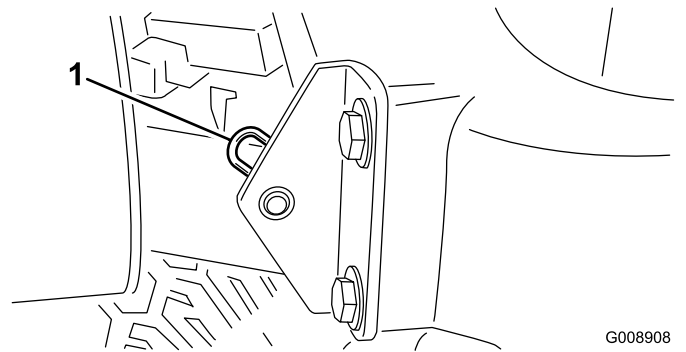
Kuva 33

## Huoltoa edeltävät toimenpiteet

### Konepellin irrotus

Konepelti voidaan kätevästi irrottaa koneen moottoritilassa tehtävien huoltojen helpottamiseksi.

1. Irrota salpa ja nosta konepelti.
2. Irrota sokka, joka kiinnittää konepellin saranatapin asennuskannattimiin (Kuva 34).



Kuva 34

G008908

1. Sokka

3. Liu'uta konepeltiä oikealle, nosta toista päätä ja vedä konepelti kannattimistaan.

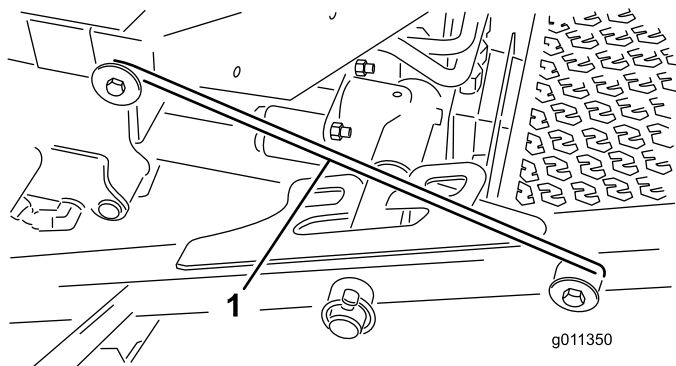
**Huomaa:** Asenna konepelti takaisin päinvastaisessa järjestyksessä.

## Leikkuupöydän suojalukon käyttö

Leikkuupöytiä huollettaessa on käytettävä suojalukkoa vahinkojen välttämiseksi.

1. Keskitä leikkuupöydän sivuleikkuri ja ajoyksikkö.

2. Nosta leikkuupöydät kuljetusasentoon.
3. Kytke seisontajarru ja sammuta moottori.
4. Vapauta lukitsintanko (Kuva 35) etukannattimen kiinnikkeestä.



**Kuva 35**

1. Suojalukon koukku

5. Nosta etuleikkuupöytien ulko-osaa ja aseta salpa kuljettajan tason etuosaan kiinnitettyyn tappiin (Kuva 35).
6. Istuudu istuimelle ja käynnistä ajoyksikkö.
7. Laske leikkuupöydät leikkuuasentoon.
8. Sammuta moottori ja irrota virta-avain.
9. Vapauta leikkuupöydät päinvastaisessa järjestyksessä.

## Voitelu

### Laakerien ja holkkien rasvaus

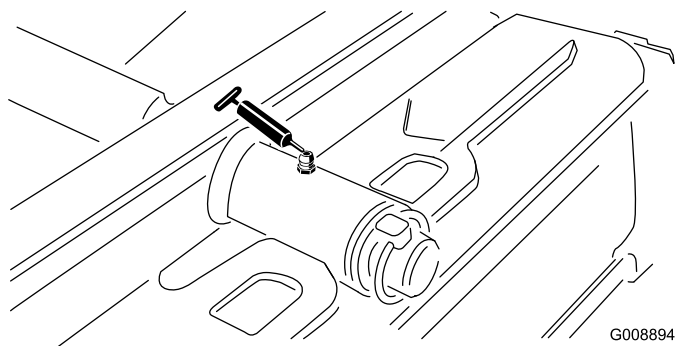
**Huoltoväli:** 50 käyttötunnin välein (Voitele kaikki laakerit ja holkit päivittäin pölyisissä ja likaisissa olosuhteissa.)

500 käyttötunnin välein/Vuosittain (kumpi saavutetaan ensin)

Koneessa on rasvanippoja, jotka on voideltava säännöllisesti litiumpohjaisella yleisrasvalla nro 2. Laakerit ja holkit on voideltava päivittäin, jos käyttöolosuhteet ovat erittäin pölyiset ja likaiset. Pölyiset ja likaiset käyttöolosuhteet saattavat aiheuttaa lian tunkeutumisen laakereihin ja holkkeihin, mistä on seurauksena nopeaa kulumista. Voitele rasvanipat välittömästi jokaisen pesun jälkeen suositellusta huoltovälistä riippumatta.

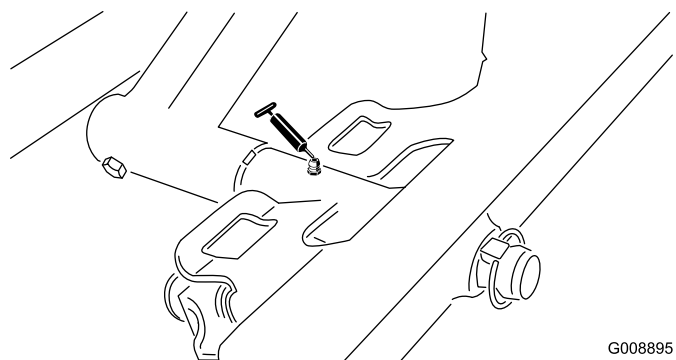
Rasvanippojen sijainnit ja määrät ovat seuraavat:

- Takaleikkuuyksikön kääntölaakeri (Kuva 36)



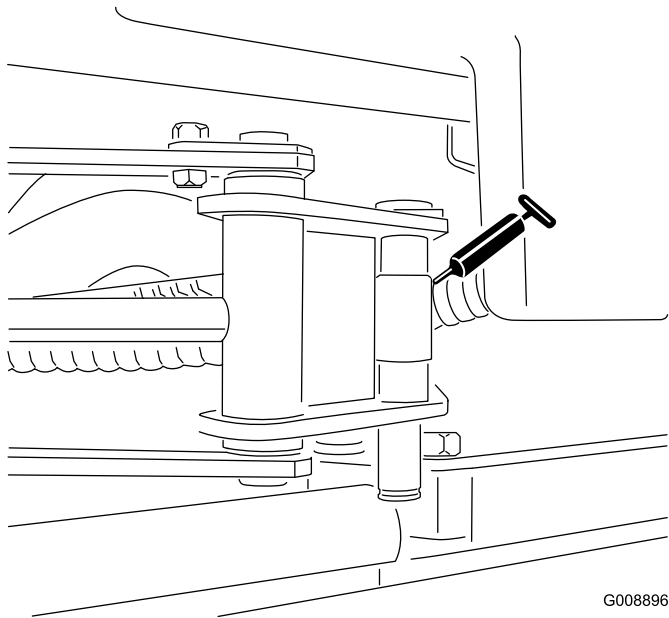
**Kuva 36**

- Etuleikkuuyksikön kääntölaakeri (Kuva 37)



**Kuva 37**

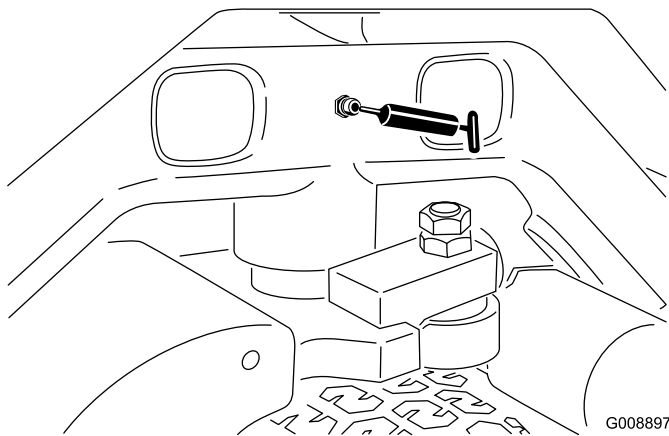
- Sivuleikkurin sylinterien päät (2) (Kuva 38)



**Kuva 38**

G008896

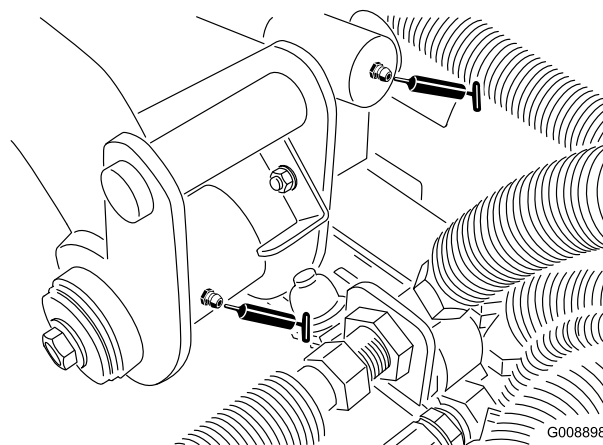
- Ohjauslaakeri (Kuva 39)



**Kuva 39**

G008897

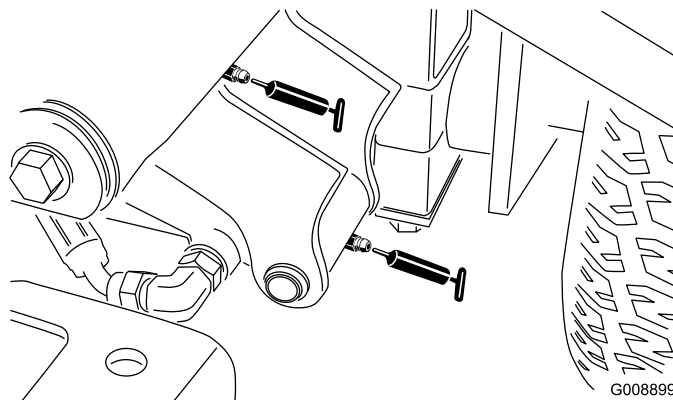
- Takanostovarren kääntölaakeri ja nostosylinteri (2) (Kuva 40)



**Kuva 40**

G008898

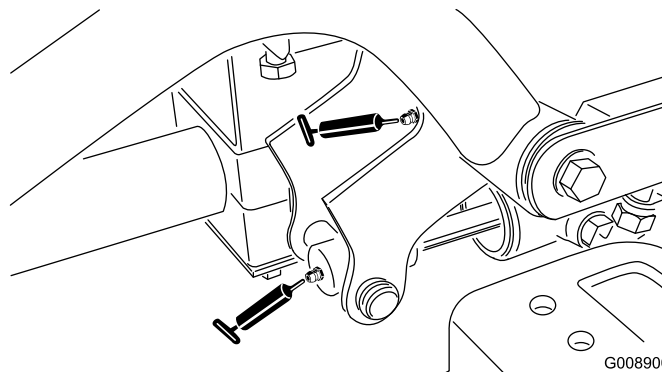
- Vasemman etunostovarren kääntölaakeri ja nostosylinteri (2) (Kuva 41)



**Kuva 41**

G008899

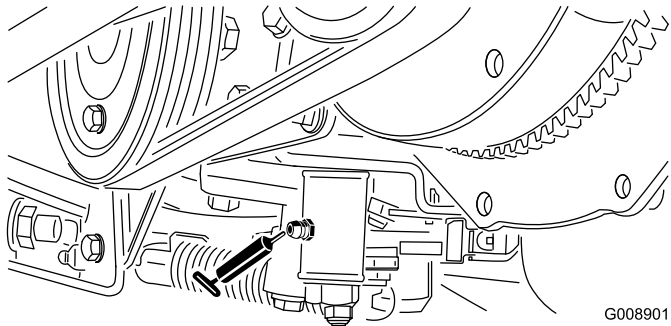
- Oikean etunostovarren kääntölaakeri ja nostosylinteri (2) (Kuva 42)



**Kuva 42**

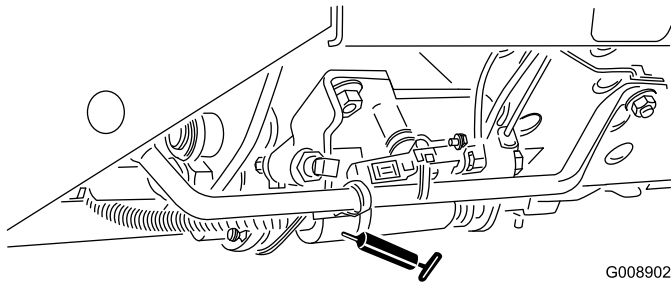
G008900

- Vapaa-asennon säätömekanismi (Kuva 43)



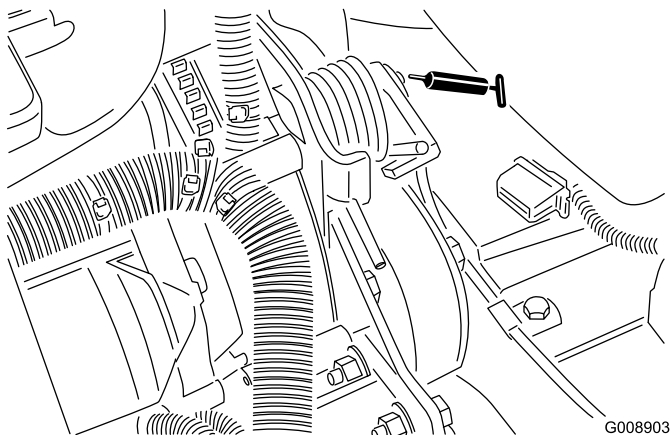
**Kuva 43**

- Leikkuu-/kuljetusliukuvipu (Kuva 44)



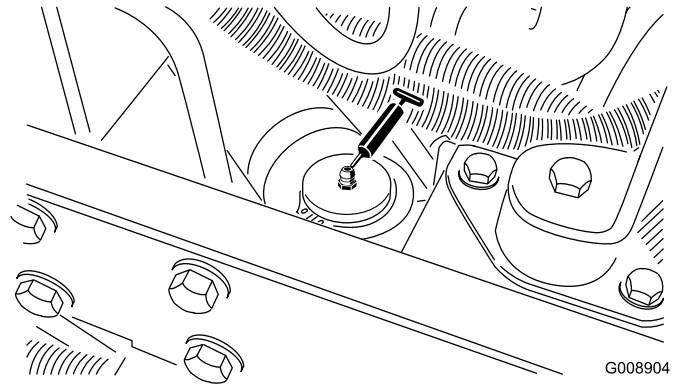
**Kuva 44**

- Hihnan kireyden kääntölaakeri (Kuva 45)



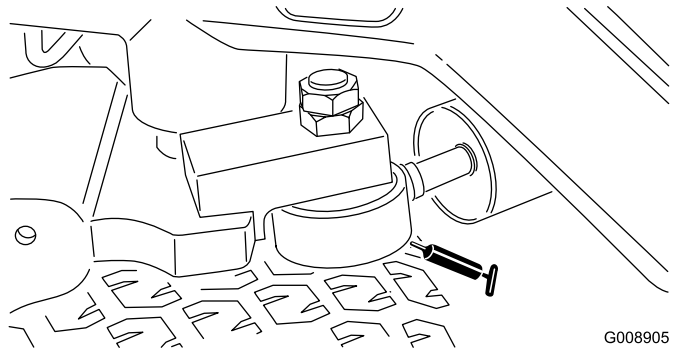
**Kuva 45**

- Ohjaussyylinteri (Kuva 46)



**Kuva 46**

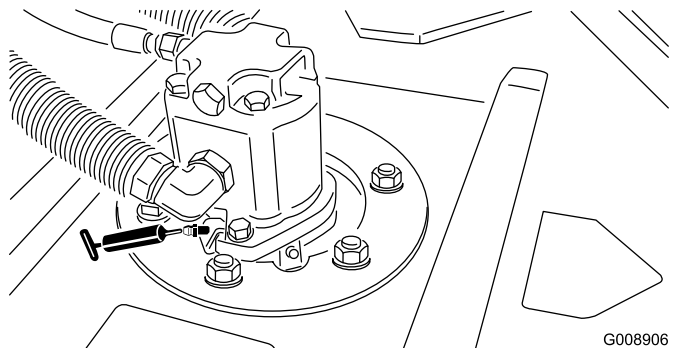
**Huomaa:** Ohjaussyylinterin toiseen päähän voidaan haluttaessa asentaa ylimääräinen rasvanippa. Irrota rengas, asenna nippa, rasvaa nippa, irrota nippa ja asenna tulppa (Kuva 47).



**Kuva 47**

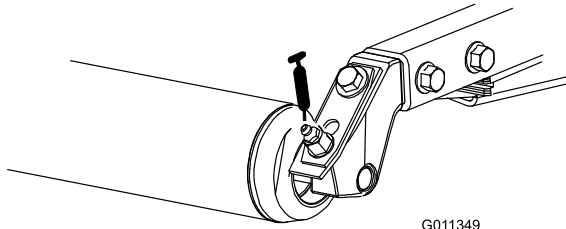
- Leikkuuyksikön kara-akselin laakerit (2/leikkuuyksikkö) (Kuva 48)

**Huomaa:** Kumpaa tahansa nippaa voidaan käyttää sen mukaan, kumpaan on helpompi ulottua. Pumppaa rasvaa nippaan, kunnes sitä alkaa tulla hiukan karakotelon pohjasta (leikkuupöydän alla).



**Kuva 48**

- Takarullan laakerit (2/leikkuuyksikkö) (Kuva 49)



**Kuva 49**

**Huomaa:** Varmista, että kunkin rullan kannattimen voitelu-ura kohdistuu rulla-akselin kummassakin päässä olevaan voiteluaukkoon. Uran ja aukon kohdistamista helpottaa rullan akselin toisessa päässä oleva kohdistusmerkki.

# Moottorin huolto

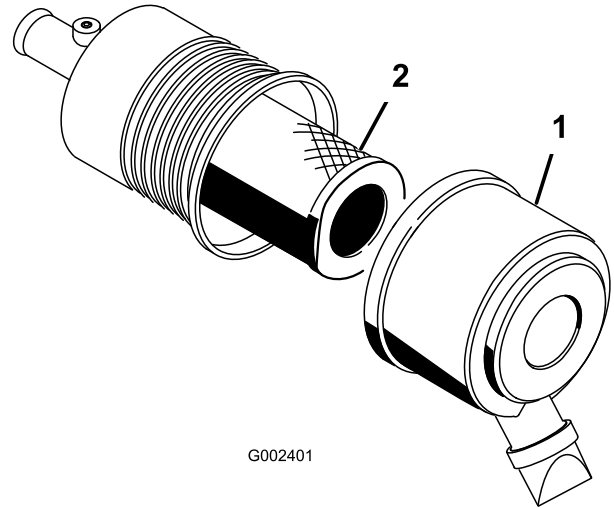
## Ilmanpuhdistimen huolto

**Huoltoväli:** 200 käyttötunnin välein (Useammin erittäin pölyisissä tai likaisissa olosuhteissa).

Tarkasta ilmanpuhdistin ja letkut säännöllisesti, jotta ne suojaavat moottoria ja varmistavat mahdollisimman pitkän käyttöiän. Tarkista, ettei ilmanpuhdistimen rungossa ole vaurioita, jotka voisivat aiheuttaa ilmapuodon. Vaihda vaurioitunut ilmanpuhdistimen runko.

Tarkasta ja vaihda ilmanpuhdistimen suodatin seuraavasti:

1. Vedä salpaa ulospäin ja kierrä ilmanpuhdistimen suojusta vastapäivään.



**Kuva 50**

1. Ilmanpuhdistimen suojus
2. Suodatin

2. Ennen kuin irrotat suodattimen, poista pääsuodattimen ja kotelon väliin kertynyt lika matalapaineisella (2,76 bar, puhdas ja kuiva) ilmalla.

**Tärkeää:** Älä käytä korkeapaineista ilmaa, sillä se voi työntää lian suodattimen läpi ilmanottokanavaan. Puhdistaminen estää lian joutumisen ilmanottoon pääsuodattimen irrottamisen yhteydessä.

3. Irrota ja vaihda pääsuodatin.

**Huomaa:** Älä puhdisti käytettyä elementtiä, sillä elementin materiaali saattaa vaurioitua.

4. Tarkista, että uudessa suodattimessa ei ole kuljetusvaurioita tarkastamalla suodattimen tiivistetty pää ja runko.

**Tärkeää:** Älä käytä viallista elementtiä.

5. Työnnä uusi suodatin paikoilleen puristamalla samalla elementin ulkokehää, jotta se asettuu koteloon.
6. Puhdista irrotettavassa suojuksessa oleva lianpoistoaukko. Irrota kuminen poistoventtiili

suojuksesta, puhdista ontelo ja asenna poistoventtiili takaisin.

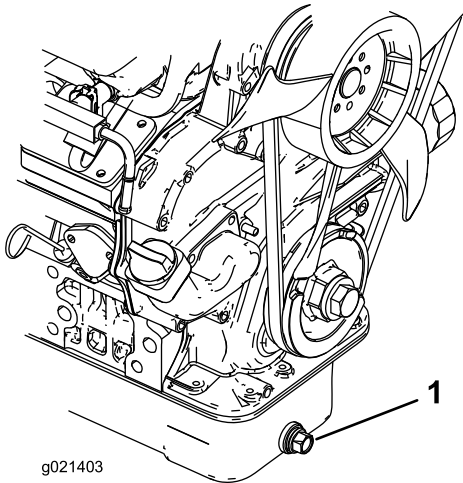
- Asenna suojus siten, että kuminen poistoventtiili osoittaa alaspäin, eli noin kello viiden ja kello seitsemän välille päältä katsottuna.
- Kiinnitä suojuksen salvat.

## Moottoriöljyn ja öljynsuodattimen vaihto

**Huoltoväli:** 50 ensimmäisen käyttötunnin jälkeen

200 käyttötunnin välein

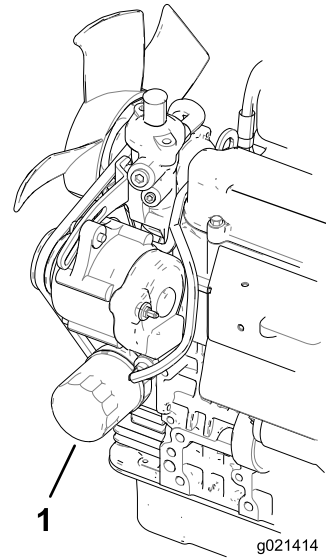
- Irrota tyhjennystulppa (Kuva 51) ja anna öljyn valua tyhjennysastiaan. Kun öljyä ei enää valu, asenna tyhjennystulppa takaisin.



**Kuva 51**

- Moottoriöljyn tyhjennystulppa

- Irrota öljynsuodatin (Kuva 52). Levitä ohut kerros puhdasta öljyä uuden suodattimen tiivisteeseen ennen asennusta. **Älä kiristä liikaa.**



**Kuva 52**

- Moottoriöljyn suodatin

- Lisää öljyä kampikammioon. Katso kohta Moottorin öljymäärän tarkistus.

## Sytytystulppien vaihto

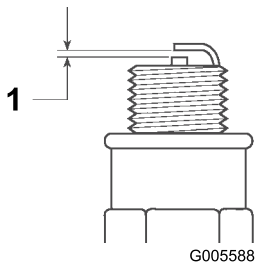
**Huoltoväli:** 400 käyttötunnin välein

Sytytystulpat kestävät yleensä pitkään, mutta ne on irrotettava ja tarkastettava 400 tunnin välein tai aina, jos moottorissa on toimintahäiriöitä. Vaihda sytytystulpat riittävän usein, jotta moottorin suorituskyky säilyy mahdollisimman hyvänä ja pakokaasupäästöt mahdollisimman pieninä.

Oikea sytytystulppa on Champion RC 14YC tai NGK BPR 4ES.

- Puhdista sytytystulppien ympäristö, jotta sylinteriin ei pääse epäpuhtauksia, kun tulppa irrotetaan.
- Vedä johdot irti sytytystulpista ja irrota tulpat sylinterinkannesta.
- Tarkista, etteivät sivu- ja keskielektrodi sekä keskielektrodin eriste ole vahingoittuneet.

**Tärkeää:** Vaihda säröinen, likainen tai muuten viallinen sytytystulppa. Älä hiekkapuhalla, raaputa tai puhdista elektrodeja teräsharjalla, sillä tulpasta saattaa myöhemmin irrota hiukkasia sylinteriin. Tämä vahingoittaa yleensä moottoria.



Kuva 53

1. Kärkiväli: 0,81 mm
- 
4. Säädä tulpan keski- ja sivuelektrodin kärkiväliksi 0,81 mm.
  5. Asenna oikein säädetyt sytytystulpat ja kiristä ne momenttiin 24,5–29 Nm. Jos käytössä ei ole momenttiavainta, kiristä tulpat tiukasti.
  6. Asenna sytytystulppien johdot.

# Polttoainejärjestelmän huolto

## Polttoainesuodattimen vaihto

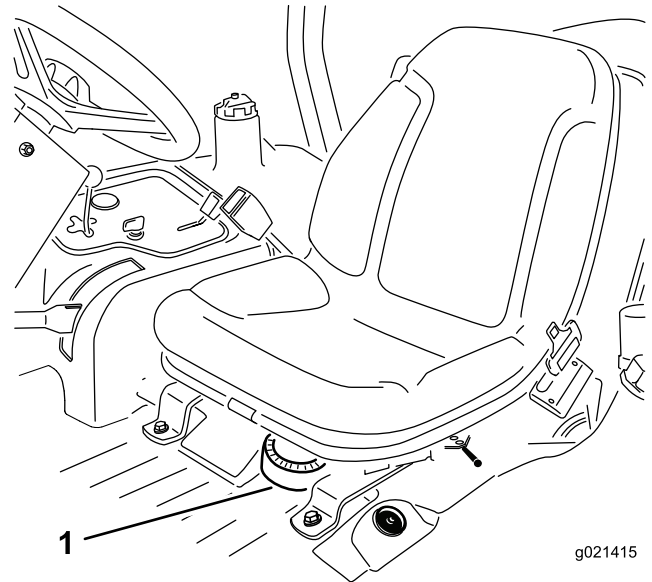
Huoltoväli: 400 käyttötunnin välein

### ⚠ HENGENVAARA

Tietyissä oloissa bensiini on hyvin tulenarkaa ja räjähdysherkkää. Bensiinin aiheuttama tulipalo tai räjähdys voi aiheuttaa palovammoja ja omaisuusvahinkoja.

- Bensiinisäiliön tyhjennys tulee suorittaa silloin, kun moottori on kylmä. Tyhjennys tulee suorittaa ulkona avoimessa tilassa. Lääkkinyt bensiini tulee pyyhkiä pois.
- Bensiinisäiliötä tyhjennettäessä ei saa tupakoida, ja tyhjennys tulee suorittaa kaukana avotulesta tai paikoista, joissa kipinä voi sytyttää bensiinihöyryt.

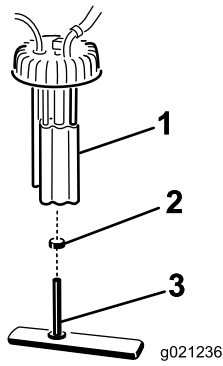
1. Irrota istuin koneesta, jotta polttoainepumppuun päästään käsiksi (Kuva 54).



Kuva 54

1. Polttoainepumppu
- 
2. Irrota johdinsarjan liittimet polttoainepumpusta (Kuva 55).
  3. Irrota polttoainepumppu ja polttoainesuodatin säiliöstä (Kuva 55).
  4. Irrota pidike, jolla polttoainesuodattimen letku on kiinnitetty polttoainepumpun liittimeen. Irrota letku liittimestä (Kuva 55).





Kuva 55

1. Polttoainepumppu
  2. Letkunkiristin
  3. Polttoaineletku/polttoainesuodatin
- 
5. Asenna uusi letkunkiristin uuteen polttoainesuodattimen letkuun.
  6. Liitä letku polttoainepumppuun ja kiinnitä kiristin.
  7. Asenna kokoonpano polttoainesäiliöön ja kiristä hattu momenttiin 20–22 Nm.
  8. Kytke johdot ja kiinnitä letku letkunkiristimellä.
  9. Asenna istuin.

## Polttoainesäiliön huolto

**Huoltoväli:** Kahden vuoden välein—Tyhjennä ja puhdista polttoainesäiliö.

Tyhjennä ja puhdista säiliö, jos polttoainejärjestelmä likaantuu tai kone on ollut varastoituna pitkän ajan. Huuhtelee säiliö puhtaalla polttoaineella.

## Polttoaineletkujen ja liitäntöjen tarkastus

**Huoltoväli:** 400 käyttötunnin välein/Vuosittain (kumpi saavutetaan ensin)

Tarkista, ettei polttoaineletkuissa ja liitäntöissä ole kulumia, vaurioita tai löysää liitäntöjä.

# Sähköjärjestelmän huolto

## Akun huolto

**Huoltoväli:** 25 käyttötunnin välein—Tarkista akunesteen määrä. (Jos kone on varastossa, tarkista 30 päivän välein.)

Akkunesteen määrää on seurattava säännöllisesti ja akun päällys on pidettävä puhtaana. Jos kone varastoidaan erityisen kuumaan paikkaan, akku tyhjenee nopeammin kuin viileässä.

Pidä akunesteen pinta kennojen tasolla tislatulla vedellä tai vedellä, josta on poistettu suolat. Älä täytä kennoja joka kennon sisällä olevan rengasliittimen yli. Asenna täyttöaukkojen korkit niin, että tuuletusaukot osoittavat taakse (polttoainesäiliötä kohti).

### ⚠ HENGENVAARA

**Akkuneste sisältää rikkihappoa, joka on tappava myrky ja aiheuttaa vakavia syöpymiä.**

- Älä juo akkunestettä äläkä anna sen päästä kosketuksiin ihon, silmien tai vaatteiden kanssa. Käytä suojalaseja ja kumikäsineitä.
- Akku on täytettävä paikassa, jossa on aina saatavilla puhdasta vettä ihon huuhtelua varten.

Pidä akun yläosa puhtaana pesemällä se ajoittain ammoniakkiin tai ruokasoodaliuokseen kastetulla harjalla. Huuhtelee yläosan pinta vedellä puhdistuksen jälkeen. Älä irrota akun täyttöaukkojen korkkeja puhdistuksen ajaksi.

Akun kaapeleiden on oltava tiukasti kiinni akun navoissa, jotta sähkökytkentä toimii hyvin.

### ⚠ VAARA

**Akun kaapeleiden virheellinen kytkentä voi vahingoittaa ajoneuvoa ja kaapeleita sekä aiheuttaa kipinöitä. Kipinät voivat saada akun kaasut räjähtämään ja aiheuttaa siten henkilövahingon.**

- **Irrota aina akun miinuskaapeli (musta) ennen pluskaapelin (punainen) irrottamista.**
- **Kytke aina akun pluskaapeli (punainen) ennen miinuskaapelin (musta) kytkemistä.**

Jos navat ruostuvat, irrota kaapelit miinuskaapeli (–) ensin ja raaputa liittimiä ja napoja erikseen. Kytke kaapelit takaisin – pluskaapeli (+) ensin – ja levitä napojen päälle vaseliinia.

## VAARA

### KALIFORNIA

Lakiesityksen 65 mukainen varoitus

**Akun liitännät, navat ja niihin liittyvät lisävarusteet sisältävät lyijyä ja lyijy-yhdisteitä, joiden tiedetään aiheuttavan syöpää ja haittaavan lisääntymistä. *Pese kädet, kun olet käsitellyt akkua.***

## Sulakkeet

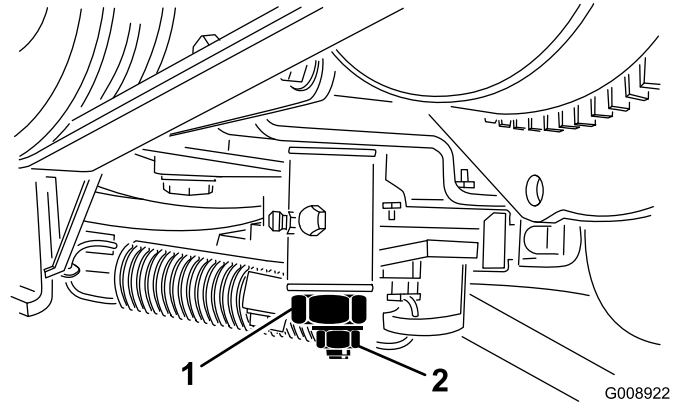
Koneen sähköjärjestelmän sulakkeet sijaitsevat kojetaulun kannen alla.

## Vetojärjestelmän huolto

### Vetopyörän säätö vapaalle

Jos kone liikkuu, kun ajopoljin on vapaalla, vetonokkaa on säädettävä.

1. Työnnä kaasuvipua taaksepäin ohjauspaneelin uraa vasten.
2. Löysää kaasuvaijerin liitintä polttoainepumpun vipuvarressa (Kuva 56).



Kuva 56

1. Polttoainepumpun vipuvarsi
- 
3. Pidä polttoainepumpun vipuvartta alhaisen joutokäynnin pysäytintä vasten ja kiristä vaijerin liitin.
  4. Löysää ruuvit, jotka kiinnittävät kaasuvivun ohjauspaneeliin.
  5. Työnnä kaasuvipu aivan eteen.
  6. Liu'uta pysäytyslevyä, kunnes se koskettaa kaasuvipua ja kiristä ruuvit, jotka kiinnittävät kaasuvivun ohjauspaneeliin.
  7. Jos kaasuvipu ei pysy oikeassa asennossa käytön aikana, kiristä kitkalaitteen kaasuvipuun kiinnittävä lukkomutteri momenttiin 5–6 Nm. Kaasuvivun käyttöön tarvittava voima saa olla enintään 27 Nm.

# Jäähdytysjärjestelmän huolto

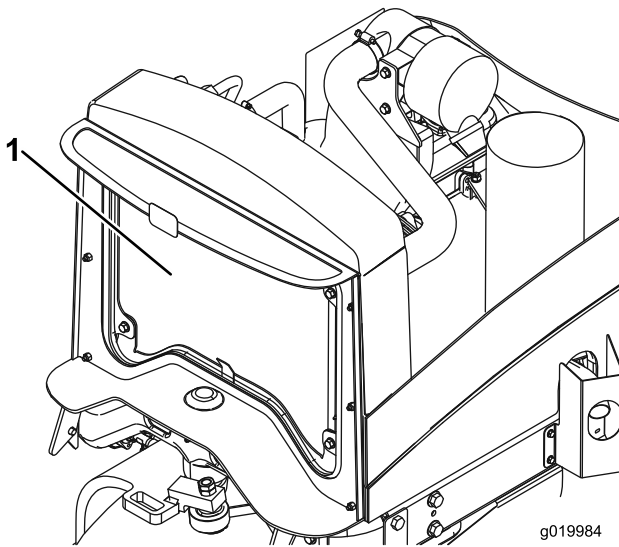
## Moottorin jäähdytysjärjestelmän puhdistus

**Huoltoväli:** Aina ennen käyttöä tai päivittäin

Kahden vuoden välein

Poista lika jäähdyttimestä ja öljynjäähdyttimestä päivittäin. Puhdista ne useammin likaisissa olosuhteissa.

1. Pysäytä moottori ja nosta konepelti. Puhdista moottoritila huolellisesti roskista.
2. Puhdista jäähdyttimen ja öljynjäähdyttimen molemmat sivut perusteellisesti vedellä tai paineilmalla (Kuva 57).



**Kuva 57**

1. Jäähdytin ja öljynjäähdytin

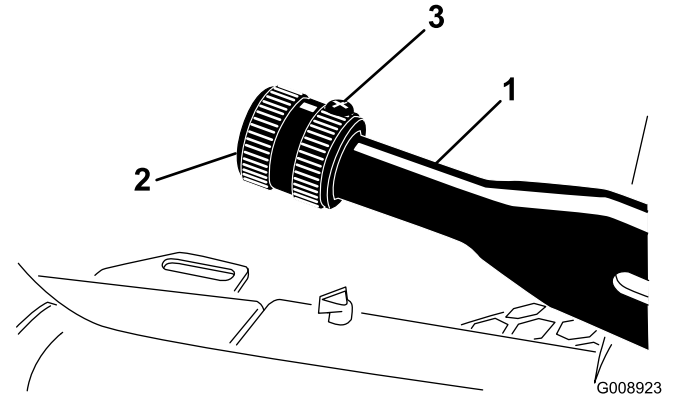
3. Sulje konepelti.

# Jarrujen huolto

## Seisontajarrun säätö

**Huoltoväli:** 200 käyttötunnin välein—Tarkista seisontajarrun säätö.

1. Löysää säätöruuvia, joka kiinnittää nupin seisontajarruvipuun (Kuva 58).



**Kuva 58**

1. Seisontajarruvipu
2. Nuppi
3. Säätöruuvi

2. Kierrä nuppia, kunnes vivun käyttämiseen tarvittava voima on 41–68 Nm.
3. Kiristä säätöruuvi säädön jälkeen.

# Hihnan huolto

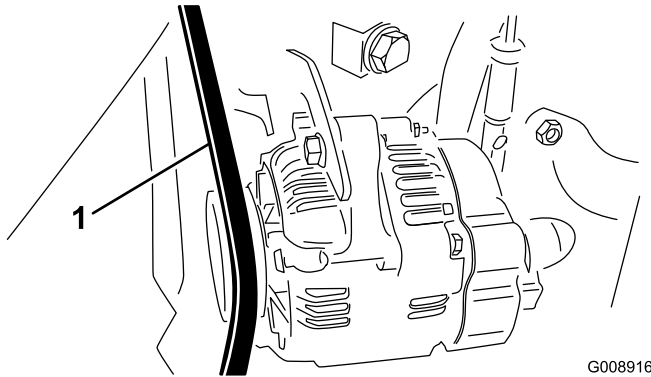
## Moottorin hihnojen huolto

**Huoltoväli:** 8 ensimmäisen käyttötunnin jälkeen—Tarkista kaikkien hihnojen kunto ja kireys.

200 käyttötunnin välein—Tarkista kaikkien hihnojen kunto ja kireys.

## Laturin/tuulettimen hihnan kiristys

1. Avaa konepelti.
2. Tarkista kireys painamalla hihnaa laturin ja kampiakselin hihnapyörien puolivälistä 30 Nm:n voimalla. Uuden hihnan on taivuttava 8–12 mm. Käytetyn hihnan on taivuttava 10–14 mm. Jos painuma on väärä, jatka seuraavaan vaiheeseen. Jos painuma on oikea, jatka käyttöä.



**Kuva 59**

1. Laturin/tuulettimen hihna

3. Säädä hihnan kireys seuraavasti:
  - A. Löysää laturin kahta (2) kiinnityspulttia.
  - B. Käännä laturia vääntimen avulla, kunnes hihnan kireys on oikea. Kiristä kiinnityspultit.

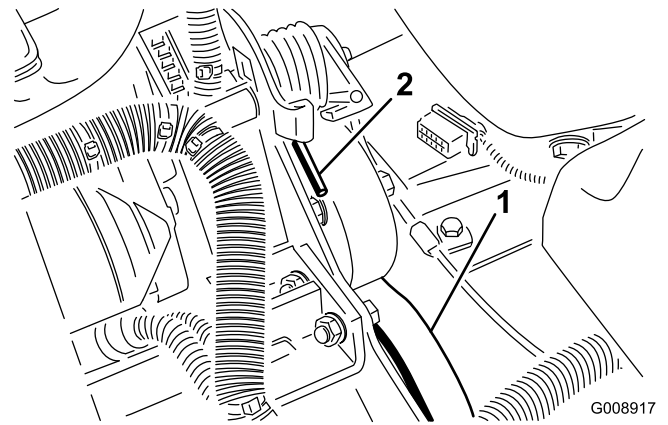
## Hydrostaatin käyttöhihnan vaihto

1. Asenna mutteriavain tai pieni putki hihnan kiristysjousen päähän.

### **VAARA**

**Ole varovainen löysätessä jouta, sillä se kannattaa suurta kuormaa.**

2. Irrota jousi kannattimesta ja poista sen jännitys työntämällä jousen päätä (Kuva 60) alas eteenpäin.



**Kuva 60**

1. Hydrostaatin käyttöhihna
2. Jousen pää

3. Vaihda hihna.
4. Jännitä jousi tekemällä äskeiset vaiheet päinvastaisessa järjestyksessä.

# Hydraulijärjestelmän huolto

## Hydraulisuodattimen vaihto

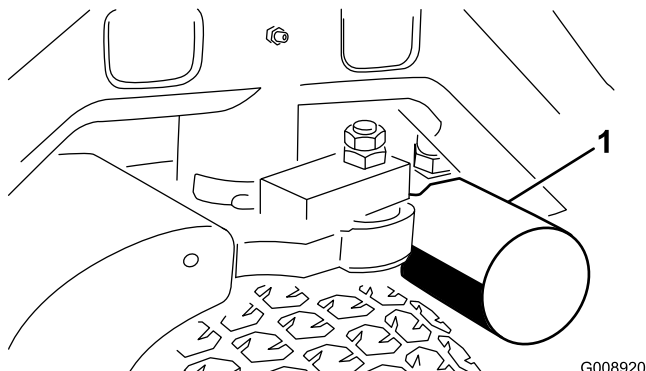
**Huoltoväli:** 10 ensimmäisen käyttötunnin jälkeen

200 käyttötunnin välein/Vuosittain (kumpi saavutetaan ensin)

Käytä aitoa Toro-vaihtosuodatinta, osanro 86-3010.

**Tärkeää:** Joidenkin osien takuu voi raueta, jos käytetään muita suodattimia.

1. Pysäköi kone tasaiselle alustalle, laske leikkuuyksiköt alas, sammuta moottori, kytke seisontajarru ja irrota avain virtalukosta.
2. Purista suodattimen kiinnityslevyn letku kiinni.
3. Puhdista suodattimen asennusalueen ympäristö. Aseta tyhjennysastia suodattimen (Kuva 61) alle ja irrota suodatin.



Kuva 61

G008920

1. Hydraulisuodatin

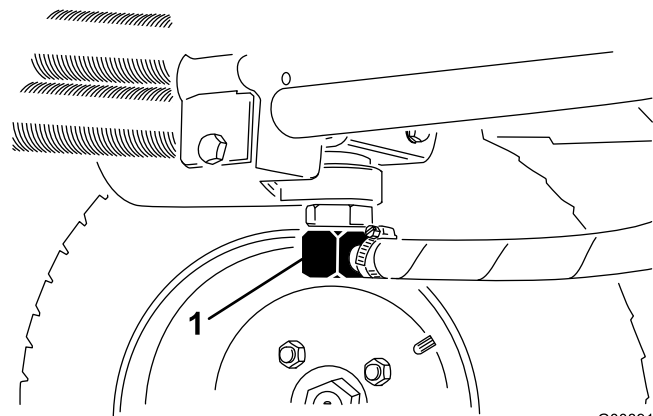
4. Voitele uuden suodattimen tiiviste ja täytä suodatin hydraulineesteellä.
5. Tarkista, että suodattimen asennusalue on puhdas. Kierrä suodatinta, kunnes tiiviste koskettaa kiinnityslevyä, ja kiristä sitten suodatin kääntämällä puoli kierrosta.
6. Vapauta suodattimen asennuslevyn letku.
7. Käynnistä moottori ja anna sen käydä pari minuuttia, jotta kaikki ilma purkautuu järjestelmästä. Sammuta moottori ja tarkista, että järjestelmässä ei ole vuotoja.

## Hydraulinesteen vaihto

**Huoltoväli:** 400 käyttötunnin välein

Jos neste saastuu, ota yhteys paikalliseen Toro-jälleenmyyjäsi, sillä koko järjestelmä on huuhteltava. Saastunut neste näyttää maitomaiselta tai mustalta puhtaaseen öljyyn verrattuna.

1. Pysäytä moottori ja nosta konepelti.
2. Irrota hydrauliputki (Kuva 62) tai poista hydraulisuodatin (Kuva 61) ja anna hydraulinesteen virrata tyhjennysastiaan. Asenna hydrauliputki, kun hydraulineeste lakkaa virtaamasta.

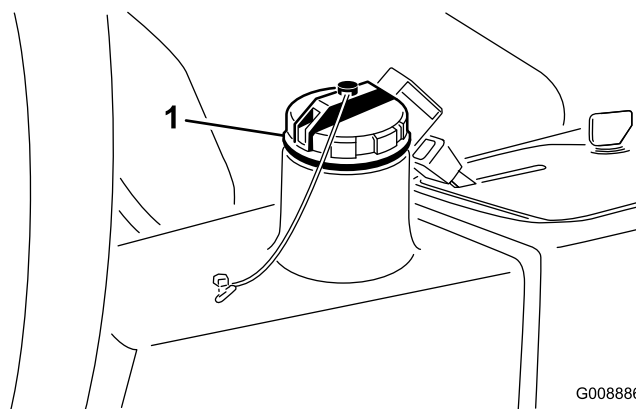


Kuva 62

1. Hydrauliputki

3. Täytä säiliö (Kuva 63) noin 22,7 litralla hydraulineestettä. Katso kohta Hydraulijärjestelmän tarkistus.

**Tärkeää:** Käytä vain ohjeissa mainittuja hydraulinesteitä. Muut nesteet saattavat vahingoittaa järjestelmää.



Kuva 63

1. Hydraulisäiliön täyttökorkki

4. Asenna säiliön korkki. Käynnistä moottori ja käytä kaikkia hydraulisia laitteita, jotta hydraulineeste leviää koko järjestelmään. Varmista myös, että vuotoja ei ole. Sammuta sitten moottori.
5. Tarkista nestemäärä ja lisää nestettä, kunnes pinta on mittatikun merkintöjen välissä. **Älä täytä liikaa.**

# Hydrauliletkujen ja -putkien tarkistus

**Huoltoväli:** Aina ennen käyttöä tai päivittäin

Tarkista, että hydrauliletkuissa ja putkissa ei ole vuotoja, kulumia, säävahinkoja tai kemiallisia vaurioita ja että letkut eivät ole kiertyneet tai kiinnitykset tai liitännät löystyneet. Suorita kaikki tarvittavat korjaukset ennen koneen käyttöä.

## ▲ VAARA

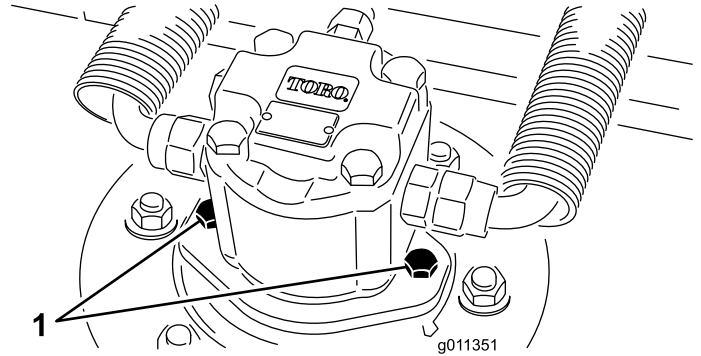
Paineella suihkuava hydraulineste voi läpäistä ihon ja aiheuttaa vammoja.

- Varmista, että kaikki hydrauliletkut ja -putket ovat hyvässä kunnossa ja että kaikki hydrauliputkien liittimet ovat tiukalla, ennen kuin lisäät järjestelmän painetta.
- Pidä keho ja kädet kaukana vuotavista rei'istä ja suuttimista, joista suihkuu korkeapaineista hydraulinestettä.
- Etsi hydraulinestevuotoja pahvin tai paperin avulla.
- Poista paine varovasti hydraulijärjestelmästä, ennen kuin huollat järjestelmää.
- Jos nestettä pääsee ihon alle, hakeudu välittömästi lääkäriin.

# Leikkuupöydän kunnossapito

## Leikkuupöytien irrotus ajoyksiköstä

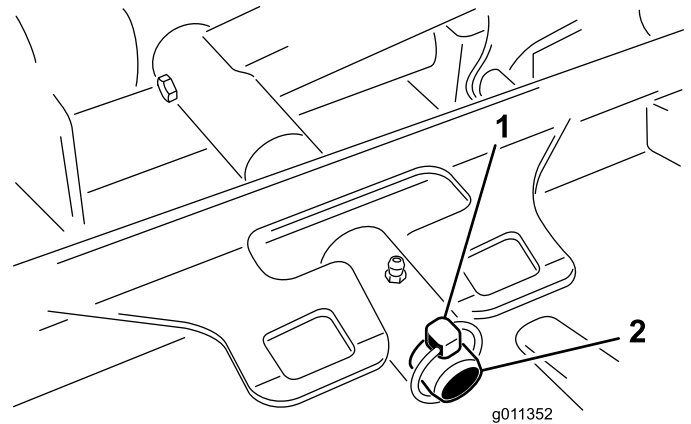
1. Pysäköi kone tasaiselle alustalle, laske leikkuupöydät alas, sammuta moottori ja kytke seisontajarru.
2. Kytke hydraulimoottori irti ja irrota se leikkuupöydästä (Kuva 64). Peitä karan pää, jotta se ei likaannu.



**Kuva 64**

1. Moottorin asennusruuvit

3. Irrota lukitussokka, joka kiinnittää leikkuupöydän kannatinrunгон nostovarren saranatappiin (Kuva 65).



**Kuva 65**

1. Lukitussokka
2. Nostovarren saranatappi

4. Kieritä leikkuupöytä irti ajoyksiköstä.

## Leikkuupöytien kiinnitys ajoyksikköön

1. Pysäköi kone tasaiselle alustalle ja sammuta moottori.
2. Siirrä leikkuupöytä ajoyksikön etupuolelle oikeaan kohtaan.
3. Liu'uta leikkuupöydän kannatinrunko nostovarren saranatappiin. Kiinnitä se lukitussokalla (Kuva 65).

- Asenna hydraulimoottori leikkuupöytään (Kuva 64). Varmista, että O-renkas on paikallaan ja että se on ehjä.
- Rasvaa kara.

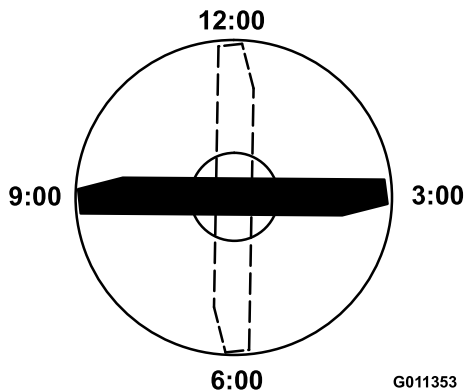
## Terätason huolto

Vaakatasoleikkuupöydän leikkuukorkeudeksi asennetaan tehtaalla 5 cm ja terän kaltevuudeksi 7,9 mm. Vasemman ja oikean puolen korkeudet ovat tehdasasetuksen mukaan 0,7 mm:n sisällä toisistaan.

Leikkuupöytä on suunniteltu niin, että terään kohdistuvat iskut eivät väännä koteloa. Jos terä osuu kiinteään esineeseen, tarkista, että terä ei ole vaurioitunut ja että terätaso on asetuksen mukainen.

## Terätason tarkastus

- Irrota hydraulimoottori leikkuupöydästä ja irrota sitten leikkuupöytä ajoneuvosta.
- Aseta leikkuupöytä tasaiselle pöydälle nostolaitteen tai vähintään kahden henkilön avulla
- Merkitse terän toinen pää maalikynällä tai tussilla. Tarkista kaikki korkeusasetukset tämän terän avulla.
- Aseta merkityn terän pään leikkuusärmä kello 12:n asentoon (suoraan eteenpäin leikkuusuuntaan) (Kuva 66) ja mittaa etäisyys pöydän pinnasta leikkuusärmään.



Kuva 66

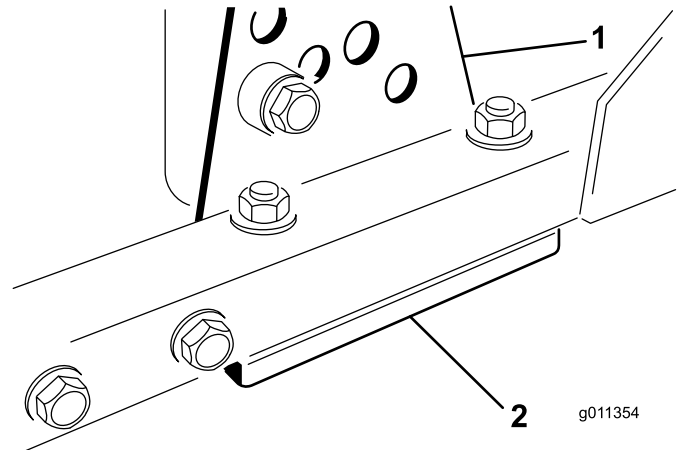
- Käännä terän merkitty pää kello 3:n ja kello 9:n asentoon (Kuva 66) ja mittaa etäisyydet.
- Vertaa kello 12:n asennon mitattua korkeutta leikkuukorkeusasetukseen. Näiden on oltava 0,7 mm:n sisällä toisistaan. Kello 3:n ja kello 9:n etäisyyksien on oltava  $3,8 \pm 2,2$  mm suuremmat kuin kello 12:n asennossa ja 2,2 mm:n sisällä toisistaan.

Jos jokin mitoista on rajojen ulkopuolella, jatka kohdasta Terätason säätö.

## Terätason säätö

Aloita etummaisesta asetuksesta (muuta yksi kannatin kerrallaan).

- Irrota leikkuukorkeuskannatin (etu, taka tai oikea) leikkuupöydän rungosta (Kuva 67).
- Käytä halutun korkeusasetuksen saavuttamiseen leikkuupöydän rungon ja kannattimen välissä 1,5 mm:n välilevyjä ja/tai 0,7 mm:n välilevyä (Kuva 67).



Kuva 67

- Leikkuukorkeuskannatin
- Välilevyt

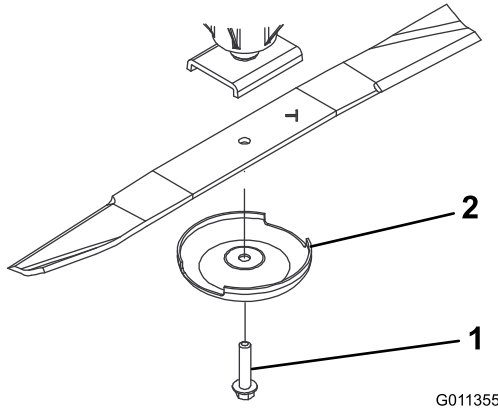
- Asenna leikkuukorkeuskannatin leikkuupöydän runkoon ja aseta jäljelle jääneet välilevyt leikkuukorkeuskannattimen alle.
  - Kiristä kuusiopultti/välikappale ja laippamutteri.
- Huomaa:** Kuusiopultti ja välikappale on kiinnitetty toisiinsa Loctitella, jotta välikappale ei pääse putoamaan leikkuupöydän rungon sisään.
- Tarkista korkeus kello 12:n asennossa ja säädä tarvittaessa.
  - Määritä, onko säädettävä vain toista leikkuukorkeuskannatinta vai molempia (oikeaa ja vasenta). Jos kello 3:n tai 9:n asennon puoli on  $3,8 \pm 2,2$  mm korkeammalla kuin uusi etukorkeus, kyseistä puolta ei tarvitse säätää. Säädä toinen puoli enintään 2,2 mm:n päähän oikein säädetyistä puolesta.
  - Säädä oikean ja/tai vasemman puolen leikkuukorkeuskannattimet toistamalla vaiheet 1–3.
  - Kiristä lukkopultit ja laippamutterit.
  - Tarkista asentojen kello 12, 3 ja 9 korkeudet uudelleen.

## Terän huolto

### Terän irrotus

Terä on vaihdettava, jos se on osunut kiinteään esineeseen, jos se on epätasapainossa tai jos se on taipunut. Käytä aina alkuperäisiä Toro-vaihtoteriä, jotta turvallisuus ja suorituskyky ovat optimaaliset. Älä koskaan käytä muiden valmistajien valmistamia vaihtoteriä, koska ne voivat aiheuttaa vaaratilanteita.

1. Nosta leikkuupöytä korkeimpaan asentoon, sammuta moottori ja kytke seisontajarru. Tue leikkuupöytä, ettei se pääse vahingossa putoamaan.
2. Tartu terän päähän liinan tai paksun hansikkaan avulla. Irrota teräpultti, nurmisuojakupu ja terä kara-akselista (Kuva 68).



Kuva 68

G011355

1. Teräpultti
2. Nurmisuojakupu

3. Asenna terä, siipipuoli kohti leikkuupöytää, sekä nurmisuojakupu ja teräpultti (Kuva 68). Kiristä teräpultti momenttiin 115–149 N m.

## ⚠ HENGENVAARA

**Kulunut tai vaurioitunut terä voi rikkoutua, ja terästä voi sinkoutua siruja käyttäjää tai ohikulkijaa kohti, mikä voi aiheuttaa vakavan onnettomuuden tai jopa kuoleman**

- Terä on tarkistettava säännöllisesti kulumisen ja vaurioiden varalta.
- Älä hitsaa murtunutta tai haljennutta terää.
- Kulunut tai vaurioitunut terä on aina vaihdettava.

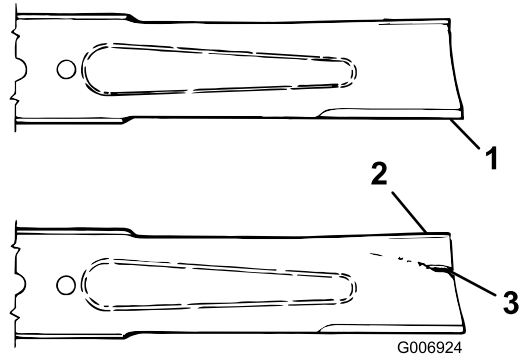
## Terän tarkastus ja teroitus

1. Nosta leikkuupöytä korkeimpaan asentoon, sammuta moottori ja kytke seisontajarru. Tue leikkuupöytä, ettei se pääse vahingossa putoamaan.
2. Tarkasta terän leikkusärmät huolellisesti. Kiinnitä huomiota varsinkin kohtiin, joissa terän tasaiset ja käyrät osat kohtaavat (Kuva 69). Tarkista terä ennen koneen käyttöä, koska hiekka ja hankaavat materiaalit voivat kuluttaa metallia, jolla terän tasaiset ja käyrät osat liittyvät toisiinsa. Jos huomaat kulumista (Kuva 69), vaihda terä. Lisätietoja on kohdassa Terän irrotus.

## ⚠ HENGENVAARA

**Jos terän annetaan kulua, siiven ja terän tasaisen osan väliin muodostuu ura (Kuva 69). Terästä voi lopulta irrota pala, joka voi sinkoutua kotelon alta ja aiheuttaa vakavan loukkaantumisen.**

- Terä on tarkistettava säännöllisesti kulumisen ja vaurioiden varalta.
- Kulunut tai vaurioitunut terä on aina vaihdettava.

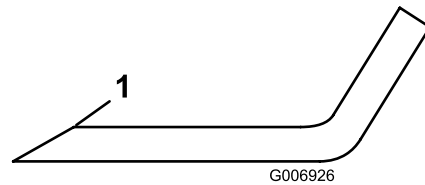


Kuva 69

G006924

1. Leikkusärmä
2. Siipi
3. Kulumisjälkiä/urautumista/murtumia

3. Tarkista kaikkien terien leikkusärmät. Teroita leikkusärmät, jos ne ovat tylsät tai urautuneet. Teroita vain leikkusärmän yläosa ja säilytä alkuperäinen leikkukulma terävyyden varmistamiseksi (Kuva 70). Terä säilyttää tasapainonsa, kun molemmista leikkusärmistä poistetaan metallia yhtä paljon.



Kuva 70

G006926

1. Teroita vain tässä kulmassa

4. Tarkista terän suoruus ja yhdensuuntaisuus asettamalla terä tasaiselle pinnalle ja tarkistamalla sen päät. Terän päiden on oltava hiukan keskikohtaa alempana ja leikkusärmän on oltava terän takareunaa alempana. Tällaisen terän leikkujälki on hyvä, ja se vaatii vain vähän moottoritehoa. Jos terän päät ovat ylempänä kuin keskikohta tai jos leikkusärmä on ylempänä kuin takareuna, terä on vääntynyt tai kiero, ja se on vaihdettava.
5. Asenna terä, siipipuoli kohti leikkuupöytää, sekä nurmisuojakupu ja teräpultti. Kiristä teräpultti momenttiin 115–149 N m.



## Terän pysäytysajan tarkastus

**Huoltoväli:** Aina ennen käyttöä tai päivittäin

Leikkuupöydän terien on pysähdyttävä kokonaan noin viidessä sekunnissa sen jälkeen, kun leikkuupöytä kytketään pois käytöstä.

**Huomaa:** Laske leikkuupöydät puhtaalle nurmelle tai kovalle alustalle, jossa ne eivät nostata pölyä tai leikkuujätettä.

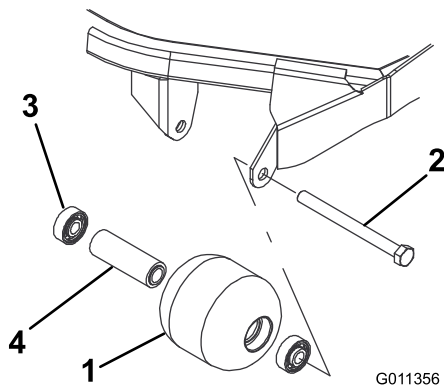
Tarkista pysäytysaika siten, että avustaja asettuu vähintään 6 metrin päähän leikkuupöydästä ja tarkkailee yhden leikkuupöydän teriä. Käyttäjä kytkee leikkuupöydät pois käytöstä, ja avustaja mittaa, kuinka kauan terien pysähtyminen kokonaan kestää. Jos aika on yli seitsemän sekuntia, jarruventtiiliä on säädettävä. Lisätietoja säädön suorittamisesta saa Toro-jälleenmyyjältä.

## Eturullan huolto

Tarkista eturulla kulumien varalta ja että se ei huoju liikaa eikä juutu kiinni. Rulla tai sen osat on huollettava tai vaihdettava, jos jokin näistä ongelmista ilmenee.

### Eturullan irrotus

1. Irrota rullan kiinnityspultti (Kuva 71).
2. Aseta rullan kotelon päähän pistepuikko ja irrota vastapäisen puolen laakeri napauttamalla vuorotellen laakerin sisäkehän vastakkaisia puolia. Sisäkehän reunasta pitäisi olla näkyvissä 1,5 mm.



**Kuva 71**

- |                    |                         |
|--------------------|-------------------------|
| 1. Eturulla        | 3. Laakeri              |
| 2. Kiinnityspultti | 4. Laakerin välikappale |

3. Irrota toinen laakeri työntämällä.
4. Tarkista, että rullan kotelo, laakerit ja laakerin välikappale ovat ehjät (Kuva 71). Vaihda rikkoutuneet osat ja kokoa eturulla uudelleen.

### Eturullan asennus

1. Asenna ensimmäinen laakeri rullan koteloon (Kuva 71). Paina pelkästään ulompaa kehää tai sisä- ja ulkokehää yhtä voimakkaasti.

2. Asenna välikappale (Kuva 71).
  3. Asenna toinen laakeri rullan koteloon (Kuva 71) painamalla sisä- ja ulkokehää yhtä voimakkaasti, kunnes sisäkehä koskettaa välikappaletta.
  4. Asenna rullakokoonpano leikkuupöydän runkoon.
- Tärkeää:** Jos rullakokoonpano kiinnitetään siten, että välys on yli 1,5 mm, laakeriin kohdistuva sivuttainen rasitus voi rikkoa sen.
5. Tarkista, että rullakokoonpanon ja rullan leikkuupöydän runkoon kiinnittävien kannattimien välys on enintään 1,5 mm. Jos välys on yli 1,5 mm, säädä välys asentamalla riittävästi 5/8 tuuman aluslaattoja.
  6. Kiristä kiinnityspultti momenttiin 108 N m.

# Varastointi

## Akun säilytys

Jos ajoneuvo laitetaan säilytykseen yli 30 päivän ajaksi, irrota akku ja lataa se täyteen. Varastoi akku viileään tilaan, jotta sen lataus purkautuu mahdollisimman hitaasti. Varmista, että akku on ladattu täyteen, jotta se ei jäädy. Täysin ladatun akun ominaispaino on 1,265–1,299.

## Varastoinnin valmistelu

Tee nämä toimenpiteet aina, kun kone varastoidaan yli 30 päivän ajaksi.

### Ajoyksikkö

1. Puhdista ajoyksikkö, leikkuuyksiköt ja moottori huolellisesti.
2. Tarkista rengaspaine. Täytä kaikki renkaat paineeseen 0,97–1,24 bar.
3. Tarkista, etteivät kiinnikkeet ole löysällä, ja kiristä tarvittaessa.
4. Rasvaa tai öljyä kaikki rasvanipat ja nivelet. Pyyhi pois ylimääräinen voiteluaine.
5. Hio varovasti ja maalaa korjausmaalilla maalipinnat, jotka ovat naarmuuntuneet, lohkeilleet tai ruostuneet. Korjaa kaikki metallirungossa olevat kolhut.
6. Huolla akku ja kaapelit seuraavasti:
  - A. Irrota akkuliittimet akun navoista.
  - B. Irrota akku.
  - C. Lataa akku hitaasti ennen varastointia ja sitten 60 päivän välein 24 tunnin ajan, jotta akkuun ei muodostu lyijysulfaattia.

Varmista, että akku on ladattu täyteen, jotta se ei jäädy. Täysin ladatun akun ominaispaino on 1,265–1,299.
  - D. Puhdista akku, liittimet ja navat teräsharjalla ja ruokasoodaliuksella.
  - E. Voitele kaapeliliittimet ja akun navat Grafo 112X-suojarasvalla (Toron osanro 505-47) tai vaseliinilla ruostumisen ehkäisemiseksi.
  - F. Säilytä sitä hyllyllä tai koneessa viileässä paikassa. Älä kytke kaapeleita, jos akkua säilytetään koneessa.

## Moottori

1. Tyhjennä moottoriöljy öljysäiliöstä ja asenna tyhjennystulppa paikalleen.
  2. Irrota ja hävitä öljynsuodatin. Asenna uusi öljynsuodatin.
  3. Lisää öljysäiliöön n. 3,3 litraa moottoriöljyä.
  4. Käynnistä moottori ja käytä sitä joutokäynnillä parin minuutin ajan.
  5. Sammuta moottori.
  6. Yli 30 vuorokauden varastointia varten polttoainejärjestelmä on valmistettava seuraavasti:
    - Lisää polttoainesäiliöön öljypohjaista stabilointi-/lisäainetta.

Noudata stabilointiaineen valmistajan sekoitusohjeita. Älä käytä alkoholipohjaista stabilointiainetta (etanolia tai metanolia).
- Huomaa:** Stabilointi-/lisäaine toimii tehokkaimmin, kun se sekoitetaan tuoreeseen bensiiniin ja kun sitä käytetään jatkuvasti.
- Käytä moottoria, jotta lisäaineinen polttoaine kiertää koko polttoainejärjestelmässä (5 minuuttia).
  - Sammuta moottori, anna sen jäähtyä ja tyhjennä polttoainesäiliö.
  - Käynnistä moottori uudelleen ja anna sen käydä, kunnes se sammuu.
  - Käynnistä moottori ja käytä sitä, kunnes se ei käynnisty enää uudelleen.
  - Hävitä polttoaine asianmukaisesti. Noudata paikallisten viranomaisten ohjeita.
- Tärkeää:** Älä säilytä lisäaineistettua bensiiniä 90 päivää kauempaa.
7. Irrota sytytystulpat ja tarkasta niiden kunto. Katso Sytytystulppien vaihto.
  8. Kun sytytystulpat on irrotettu moottorista, kaada kaksi ruokalusikallista moottoriöljyä sytytystulpan reikään.
  9. Kierrätä moottoria käynnistimellä, jotta öljy leviää sylinterin sisään.
  10. Asenna sytytystulpat ja kiristä suosituksen mukaisesti. Katso Sytytystulppien vaihto.
- Huomaa:** Älä asenna sytytystulppien johtoja.
11. Tarkista pakkasnesteen määrä ja lisää tarvittaessa alueen odotetun alimman lämpötilan mukaan.
  12. Varmista kaikki polttoainejärjestelmän liitännät.
  13. Puhdista ja huolla ilmanpuhdistinjärjestelmä perusteellisesti.
  14. Tiivistä ilmanpuhdistimen imuaukko sekä pakoaukko säänkestävällä teipillä.

## Leikkuupöytä

Jos leikkuupöytä irrotetaan ajoyksiköstä pidemmäksi aikaa, suojaa kara pölyltä ja kosteudelta asentamalla karan päälle karatulppa.



## Toron kokonaistakuu

Rajoitettu takuu

### Ehdot ja takuunalaiset tuotteet

Toro Company ja sen sisaryhtiö Toro Warranty Company antavat yhteisen sopimuksensa mukaisesti tälle Toron kaupalliselle tuotteelle ("tuote") kahden vuoden tai 1 500 käyttötunnin\* (sen mukaan, kumpi saavutetaan ensin) materiaali- ja valmistusvirhetakuun. Tämä takuu koskee kaikkia tuotteita ilmestajia lukuun ottamatta (katso näiden tuotteiden erillinen takuulauselma). Jos takuehdot täyttyvät, korjaamme tuotteen veloituksetta. Tähän sisältyy vianmääritys, työ, osat ja kuljetus. Tämä takuu alkaa sinä päivämääränä, jolloin tuote toimitetaan alkuperäiselle ostajalle. \* Koskee tuotteita, joissa on tunti-laskuri.

### Takuuhuollon ohjeet

Ostajan vastuulla on ilmoittaa heti tuotteen maahantuojalle tai valtuutetulle jälleenmyyjälle, jolta tuote on ostettu, jos hän uskoo tuotteessa olevan takuunalaisen vian. Maahantuojien ja jälleenmyyjien yhteystiedot sekä tiedot takuuseen liittyvistä oikeuksista ja vastuista ovat saatavana osoitteesta:

Toro Commercial Products Service Department  
Toro Warranty Company  
8111 Lyndale Avenue South  
Bloomington, MN 55420-1196

+1 952 888 8801 tai +1 800 952 2740

Sähköpostiosoite: commercial.warranty@toro.com

### Omistajan vastuut

Tuotteen omistajan vastuulla on huolehtia *käyttöoppaassa* esitetystä huolloista ja säädöistä. Vaadittavien huoltojen ja säätöjen laiminlyönti voi johtaa takuuvaatimuksen hylkäämiseen.

### Takuun ulkopuoliset kohteet ja viat

Kaikki takuuajana ilmenevät tuoteviat ja häiriöt eivät ole valmistus- tai materiaalivirheitä. Tämä takuu ei kata seuraavia:

- Tuoteviat, jotka aiheutuvat muiden kuin Toron varaosien käytöstä tai ylimääräisten tai muutettujen ei-Toro-lisävarusteiden ja tuotteiden asennuksesta ja käytöstä. Näiden valmistaja saattaa antaa erillisen takuun.
- Tuoteviat, jotka johtuvat suositeltujen huoltojen ja/tai säätöjen laiminlyönnistä. Jos Toro-tuotetta ei huolleta asianmukaisesti *käyttöoppaassa* olevien huolto-ohjeiden mukaisesti, takuu voidaan evätä.
- Tuoteviat, jotka johtuvat tuotteen liian rajusta, huolimattomasta tai piittaamattomasta käytöstä.
- Kuluvat osat, ellei niitä havaita viallisiksi. Tuotteen normaalissa käytössä kuluvia osia ovat esimerkiksi jarrupalat ja -päällysteet, kytkimen päällysteet, terät, kelat, rullat ja laakerit (suljetut tai rasvattavat), kiinteät terät, syytystulpat, kääntöpyörät ja laakerit, renkaat, suodattimet, hihnat ja tietyt ruiskuttimen osat, kuten kalvot, suuttimet ja sulkuventtiilit jne.
- Ulkopuolisen tekijän aiheuttamat viat. Ulkopuolisina tekijöinä pidetään esimerkiksi säätä, varastointimenetelmiä, likaantumista sekä hyväksymättömien polttoaineiden, jäähdystynesteiden, voiteluaineiden, lisäaineiden, lannoitteiden, veden tai kemikaalien yms. käyttöä.
- Soveltuvista vaatimuksista poikkeavien polttoaineiden (esim. bensiinin, dieselin tai biodieselin) laatuun tai toimintaan liittyvät ongelmat.
- Normaali melu, värinä, kulumisen ja haurastuminen.
- Normaali "kulumisen" kattaa esimerkiksi istuinten vaurioitumisen kulumisen tai hankaamisen seurauksena, maalipintojen kulumisen, naarmuuntuneet tarrat tai ikkunat jne.

### Muut maat kuin Yhdysvallat ja Kanada

Asiakkaat, jotka ovat ostaneet Yhdysvalloista tai Kanadasta maahantuotuja Toro-tuotteita, saavat maansa, maakuntansa tai osavaltionsa mukaiset takuehdot Toro-jälleenmyyjältä. Jos Toro-jälleenmyyjä ei pysty jostain syystä toimittamaan takuuehtoja, on otettava yhteys Toro-maahantuojaan.

### Osat

Huoltoaikataulun mukaisesti vaihdettavat osat kuuluvat takuun piiriin niiden määritettyyn vaihtoajankohtaan asti. Tämän takuun mukaisesti vaihdetuille osille annetaan takuu alkuperäisen tuotetakuun ajaksi, ja ne siirtyvät Toron omistukseen. Toro tekee lopullisen päätöksen siitä, korjataanko osa tai kokoonpano vai vaihdetaan se. Toro voi käyttää takuukorjauksiin kunnostettuja osia.

### Syväpurkaus- ja litium-ioniakun takuu:

Syväpurkaus- ja litium-ioniakun käyttöikänsä aikana tuottama kokonaiskilowattituntimäärä on rajallinen. Tapa, jolla akkua käytetään, ladataan ja huolletaan, voi joko pidentää tai lyhentää akun kokonaiskäyttöikää. Kun laitteen akkuja käytetään, niiden mahdollistama työmäärä latauskertojen välillä vähenee hitaasti, kunnes akut ovat kuluneet loppuun. Normaalissa käytössä loppuun kuluneiden akkujen vaihto on tuotteen omistajan vastuulla. Akkujen vaihto voi olla tarpeen tuotteen normaalin takuuajan sisällä omistajan kustannuksella. Huomaa (vain litium-ioniakku): litium-ioniakulla on vain osat kattava suhteutettu takuu kolmannelta vuodelta viidenteen vuoteen käyttöajan ja käytettyjen kilowattituntien perusteella. Lisätietoja on *käyttöoppaassa*.

### Omistaja tekee huollot omalla kustannuksellaan

Moottorin viritys, voitelu, puhdistus ja kiillotus, suodattimien ja jäähdystynesteen vaihto sekä suositeltujen huoltojen suorittaminen ovat esimerkkejä normaaleista huoltotoimista, jotka Toro-tuotteen omistajan on tehtävä omalla kustannuksellaan.

### Yleiset ehdot

Tämä takuu oikeuttaa ainoastaan valtuutetun Toro-maahantuojan tai jälleenmyyjän tekemään korjaukseen.

**Toro Company ja Toro Warranty Company eivät ole vastuussa epäsuorista, satunnaisista tai välillisistä vahingoista, jotka liittyvät tämän takuun kattamiin Toro-tuotteisiin. Tällaisia vahinkoja voivat olla esimerkiksi korvaavan tuotteen tai huollon hankkimiseen liittyvät kustannukset kohtuullisten vikajaksojen aikana tai kustannukset, jotka aiheutuvat siitä, että tuote ei ole käytettävissä takuuhuollon aikana. Alla esitetty päästötakuu, jos se on sovellettavissa, on ainoa nimenomainen takuu. Kaikki hiljaiset takuut tuotteen sopivuudesta kauppatavaraksi tai tiettyyn tarkoitukseen ovat voimassa vain tämän nimenomaisen takuun ajan.**

Joissakin osavaltioissa ei sallita satunnaisten tai välillisten vahinkojen poissulkemista tai hiljaisen takuun kestoon liittyviä rajoituksia, joten yllä mainitut poikkeukset ja rajoitukset eivät välttämättä koske kaikkia ostajia. Tämä takuu antaa ostajalle tiettyjä laillisia oikeuksia. Ostajalla voi olla myös muita oikeuksia, jotka vaihtelevat osavaltioittain.

### Moottorin takuuta koskeva huomautus:

Tuotteen päästöjen rajoitusjärjestelmä saattaa kuulua erillisen takuun piiriin Yhdysvaltojen Environmental Protection Agency:n EPA:n ja/tai California Air Resources Boardin CARB:n vaatimusten mukaisesti. Yllä mainitut tuintarjaukset eivät koske päästöjen rajoitusjärjestelmän takuuta. Lisätietoja on tuotteen mukana toimitetussa tai moottorin valmistajan oppaisiin sisältyvässä moottorin päästöjärjestelmän takuulauselmassa (Engine Emission Control Warranty Statement).