



Vaahdonteräinsarja

Multi-Pro 5800/1750/WM -ruiskutuslaite

Mallinro: 41232—Sarjanro: 314000001 tai suurempi

Käyttöopas

⚠ VAARA

KALIFORNIA

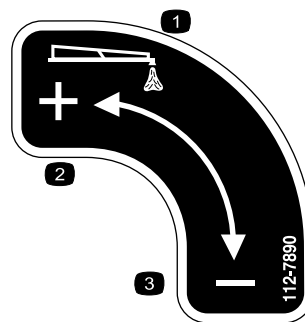
Lakiesityksen 65 mukainen varoitus

Tämä tuote sisältää kemikaaleja, jotka Kalifornian osavaltion tietojen mukaan aiheuttavat syöpää, synnynnäisiä epämuodostumia tai lisääntymiseen liittyvää haittaa.

Turva- ja ohjetarrat



Turva- ja ohjetarrat on sijoitettu hyvin näkyville paikoille mahdollisten vaara-alueiden lähetyville. Korvaa vioittuneet tai kadonneet tarrat uusilla.



112-7890

1. Vaahdon annostelu
2. Lisää
3. Vähennä

Turvaohjeet

Huomaa: Koneen vasen ja oikea puoli määritellään normaalista käyttöasennosta käsin.

Käyttöönotto

Irralliset osat

Tarkista alla olevasta taulukosta, että kaikki osat on toimitettu.

Ohjeet	Kuvaus	Määrä	Käyttökohde
1	Mitään osia ei tarvita	–	Valmistele laite
2	Korkkiin asennettava säätöventtiili Kojelautaan asennettava säätöventtiili Tarra 112-7890	1 1 1	Vaahdon säädinventtiilin asennus
3	Putkipidikkeet (sininen) Putkipidikkeet (valkoinen) Kannattimet Välikappaleet Kirstysruuvit Asennustanko Vaahdotuutinkokoonpanot	2 2 4 4 4 2 2	Vaahdotuutimien asennus
4	Vaahdonteräinsarjan viimeistelysarja (myydään erikseen)	1	Vaahdonteräinsarjan ja kannattimen asennus



Ohjeet	Kuvaus	Määrä	Käyttökohde
5	Vaahtoletku Muoviset nippusiteet	1 8	Vie vaahtoletkut.
6	Mitään osia ei tarvita	–	Letkujen liittäminen

Vahtomerkitsinsarjan asennusohjeiden eri vaiheiden yhteydessä on maininta, jos asennusohjeet poikkeavat eri laitteiden välillä. Samalla annetaan laitekohtaiset ohjeet. Ennen kutakin asennusvaihetta on tarkistettava, onko sen yhteydessä mainittu kyseistä laitetta koskevia ohjeita.

Huomaa: Tämä vaahtomerkitsinsarja edellyttää erityistä laitekohtaista asennuskannatinta. Ota yhteys valtuutettuun Toro-jälleenmyyjään ja hanki oikea asennuskannatin ennen sarjan asennusta.

1

Laitteen valmistelu

Mitään osia ei tarvita

Ohjeet

1. Pysäköi ruiskutuslaite tasaiselle alustalle, kytke seisontajarru ja pysäytä pumppu.
2. Laske puomit ruiskutusasentoon.
3. Pysäytä moottori ja irrota virta-avain.

2

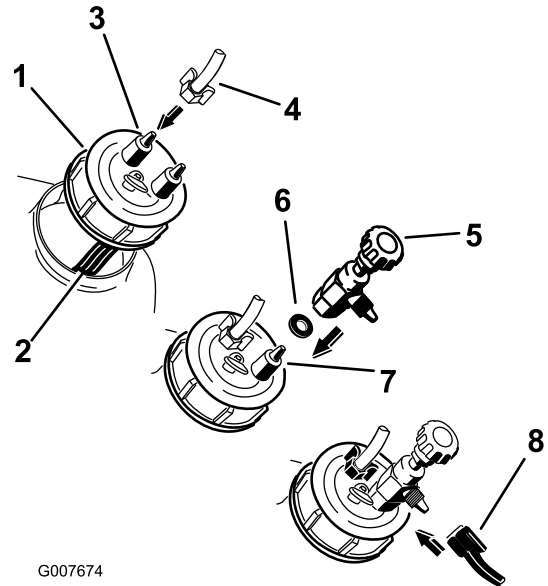
Vaahdon säädinventtiilin asennus

Vaiheeseen tarvittavat osat:

1	Korkkiin asennettava säätöventtiili
1	Kojelautaan asennettava säätöventtiili
1	Tarra 112-7890

Vaahdon säädinventtiilin asennus Multi-Pro 1750 -sarjan ja WM (Workman) -ajoneuvon ruiskutusjärjestelmiin

1. Paikanna vaahtomerkitsimen säiliökokoonpanon päässä oleva musta korkki.
2. Asenna 92 cm:n kiertoletku ja korkkiin asennettava säätöventtiili mustaan korkkiin (Kuva 1).



G007674

Kuva 1

- | | |
|--|---|
| 1. Musta korkki säiliökokoonpanon päässä | 5. Korkkiin asennettava säätöventtiili (musta, yksi aluslaatta) |
| 2. Sininen suodatinputki (säiliön sisällä) | 6. Aluslaatta |
| 3. Liitin (ei liitetty suodatinputkeen) | 7. Liitin (liitetty suodatinputkeen) |
| 4. Läpinäkyvä putki ja valkoinen pidike | 8. Sininen putki ja sininen pidike |

- A. Irrota musta säiliön korkki ja nosta sitä irti laitteesta riittävästi, jotta sininen suodatinputki tulee näkyviin.
- B. Irrota valkoinen putkipidike säiliön korkissa olevasta letkuliittäimestä, jota **ei ole liitetty** säiliön sisällä olevaan siniseen suodatinputkeen.
- C. Asenna valkoinen pidike läpinäkyvän putken päälle, asenna läpinäkyvä putki letkuliittimeen ja kiinnitä läpinäkyvä putki valkoisella pidikkeellä.
- D. Ota mukana toimitetuista osista esiin korkkiin asennettava säätöventtiili.

Huomaa: Mustassa venttiilissä on yksi aluslaatta.

- E. Irrota sininen putkipidike säiliön korkissa olevasta letkuliittäimestä, joka **on liitetty** säiliön sisällä olevaan siniseen suodatinputkeen.
- F. Asenna aluslaatta ja korkkiin asennettava säätöventtiili letkuliittimeen.

- G. Liu'uta sininen pidike sinisen putken päälle, asenna sininen putki venttiilin ylempään liittimeen ja kiinnitä sininen putki sinisellä pidikkeellä.

Vaahdon säätöventtiilin asennus Multi-Pro 5000 -sarjan ruiskutuslaitteisiin

1. Paikanna aiemmin ohjaamon eteen viety vaahtoletku.
2. Asenna muovinen putkipidike paljaisiin vaahtoputkiin.

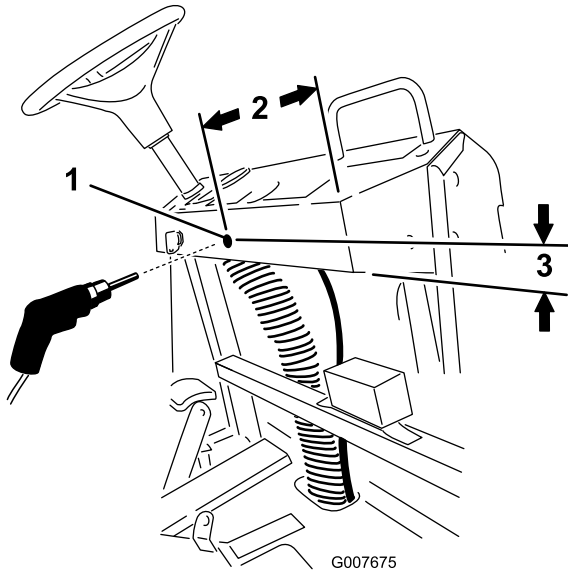
Huomaa: Sininen pidike on tarkoitettu siniselle putkelle (neste) ja valkoinen pidike läpinäkyvälle putkelle (ilma).

3. Pora tai lävistä aukko kojelautaan mallista riippuen.

Multi-Pro 5700 -malli:

- A. Tee merkintä 25 cm kojelaudan oikeasta reunasta sisäänpäin ja 4 cm kojelaudan alareunasta ylöspäin (Kuva 2).

Huomaa: Jos tässä kohdassa on irrotettava lävistys, irrota se ja siirry vaiheeseen 4.



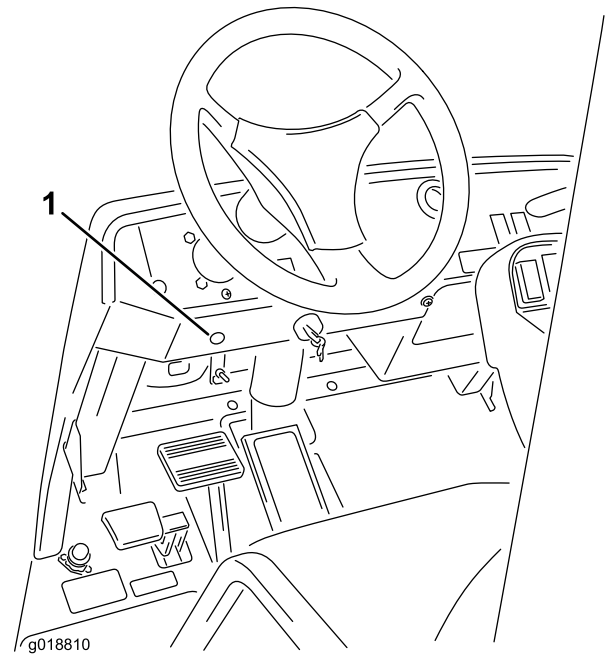
Kuva 2
Multi-Pro 5700

- | | |
|------------------------------------|-----------|
| 1. Poranreikä, halkaisija
11 mm | 3. 3,8 cm |
| 2. 25 cm | |

- B. Pora 11 mm:n reikä merkittyyn kohtaan. Puhdista reikä ja viilaa sen reunat sileiksi.

Multi-Pro 5800 -malli:

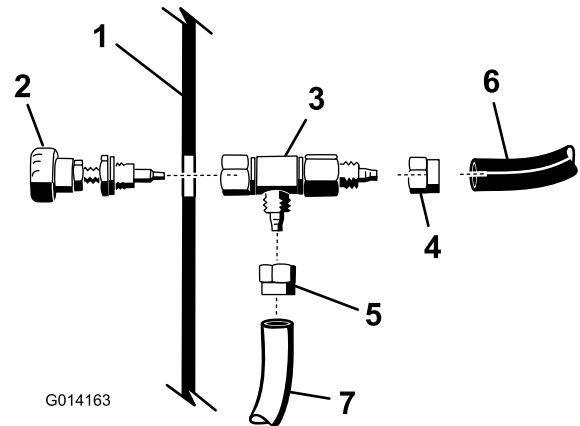
Poista lävistys kuvan mukaisesta kohdasta (Kuva 3).



Kuva 3
Multi-Pro 5800 -malli

1. Irrotettavan lävistyksen sijainti

4. Etsi säätöventtiili toimitetuista osista.
5. Löysää mutteri, jolla nuppi on asennettu T-liittimeen, kuvan mukaisesti (Kuva 4).



Kuva 4

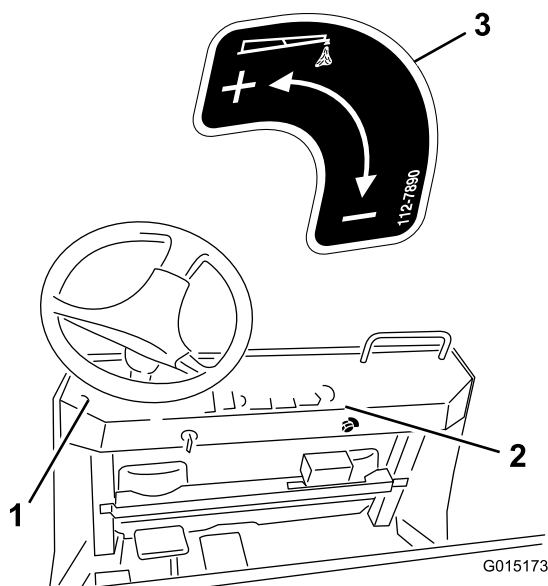
- | | |
|--------------------------|------------------------------|
| 1. Kojelauta | 5. Läpinäkyvän putken holkki |
| 2. Säätöventtiilin nuppi | 6. Sininen putki |
| 3. Säätöventtiilin runko | 7. Läpinäkyvä putki |
| 4. Sinisen putken holkki | |

6. Asenna sininen ja läpinäkyvä putki vaahtoletkusta kojelaudan alta säätöventtiilin runkoon kuvan mukaisesti (Kuva 4).

Huomaa: Kiinnitä putket liittimeen putkipidikkeillä.

7. Kääri nappikokoonpanon kierteiden ympärille PTFE-kierreteippiä.

8. Asenna nappikokoonpanon kierteinen pää kojelaudan aukon läpi.
9. Kiinnitä kojelaudan alla oleva säätöventtiilin runko nuppiin kiristämällä nupin mutteri.
10. Asenna tarra kuvan mukaisesti (Kuva 5).



Kuva 5

1. Asenna Multi-Pro 5800 -mallissa tarra tähän.
2. Asenna Multi-Pro 5700 -mallissa tarra tähän.
3. Tarra 112-7890

3

Vaahtosuuttimien asennus

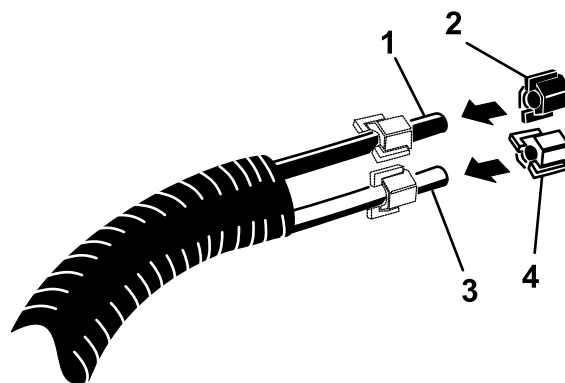
Vaiheeseen tarvittavat osat:

2	Putkipidikkeet (sininen)
2	Putkipidikkeet (valkoinen)
4	Kannattimet
4	Välikappaleet
4	Kiristysruuvit
2	Asennustanko
2	Vaahtosuutinkokoonpanot

Ohjeet

1. Asenna muovinen putkipidike paljaisiin vaahtoputkiin (Kuva 6).

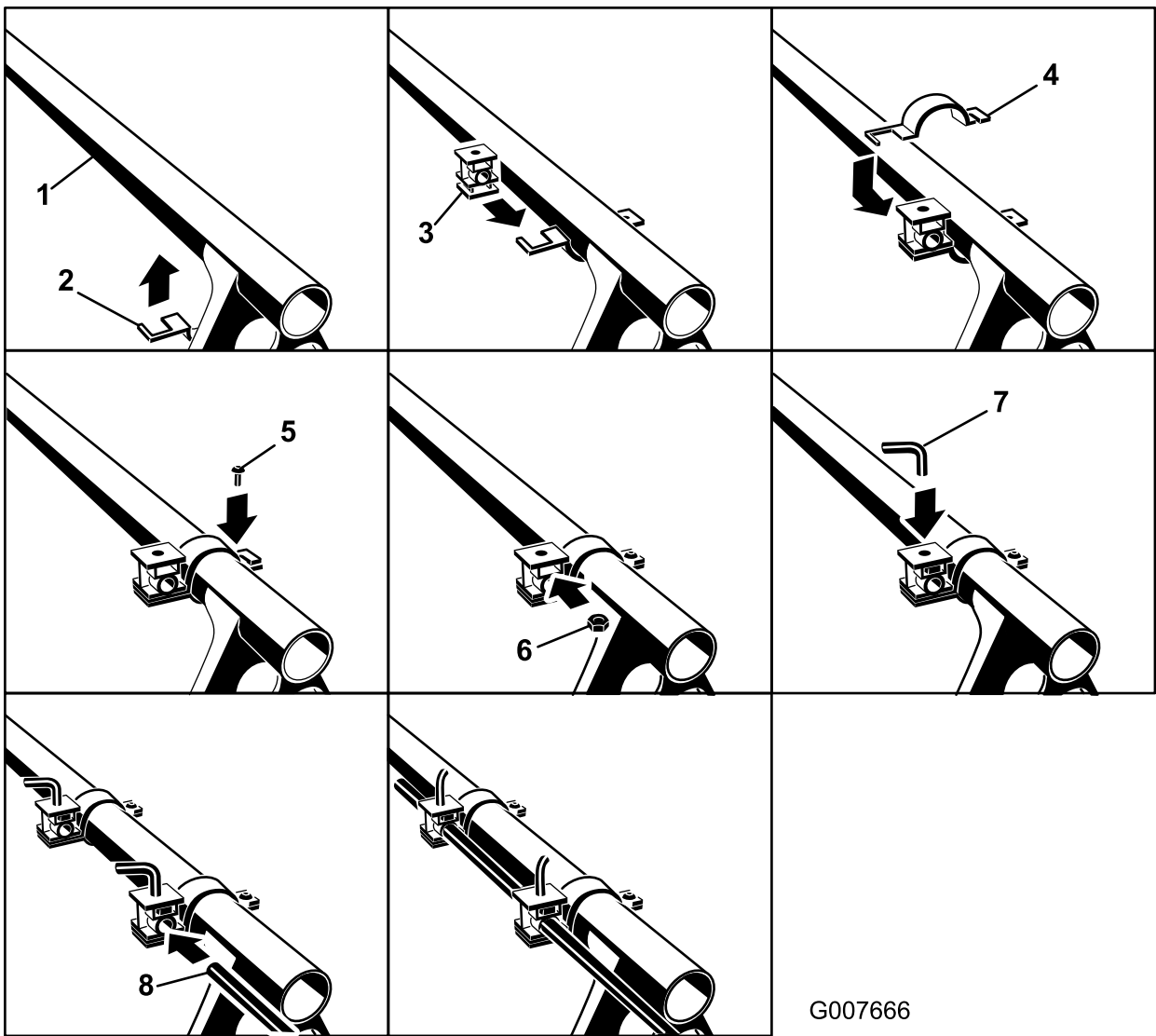
Huomaa: Sininen pidike on tarkoitettu siniselle putkelle (neste) ja valkoinen pidike läpinäkyvälle putkelle (ilma).



Kuva 6

1. Sininen putki
2. Sininen putkipidike
3. Läpinäkyvä putki
4. Valkoinen putkipidike

2. Ota esiin vaahtosuuttimien asennuskannattimet ja välikappale.
3. Asenna ensimmäinen kannatin 7–10 cm:n päähän puomin ylemmän tukitangon päästä.
4. Asenna kannatin ja välikappale kuvan mukaisesti (Kuva 7).



G007666

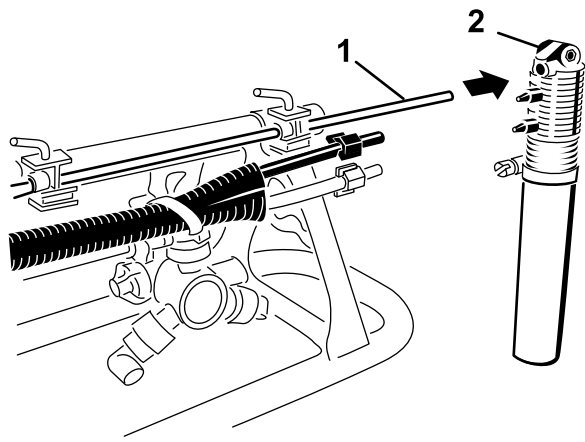
Kuva 7

- | | | | |
|---------------------------------|---------------------------------|--------------------------|------------------|
| 1. Puomin ylempi tukitanko | 3. Välikappale (huomaa asento) | 5. Pidikkeen ruuvi | 7. Kiristysruuvi |
| 2. Kannattimen pidikkeen alaosa | 4. Kannattimen pidikkeen alaosa | 6. Välikappaleen mutteri | 8. Asennustanko |

5. Asenna toinen kannatinkokoonpano 7–10 cm ensimmäisen kannattimen sisäpuolelle.
6. Asenna kiristysruuvi kunkin välikappaleen yläpuolen aukkoon.
7. Asenna asennustanko uritettu pää ulospäin välikappaleiden aukkoihin.

Huomaa: Kiinnitä tanko haluttuun asentoon kiristysruuveilla.

8. Ota mukana toimitetuista osista esiin vaahtosuuttimet ja asenna suutin asennustankoon kuvan mukaisesti (Kuva 8).



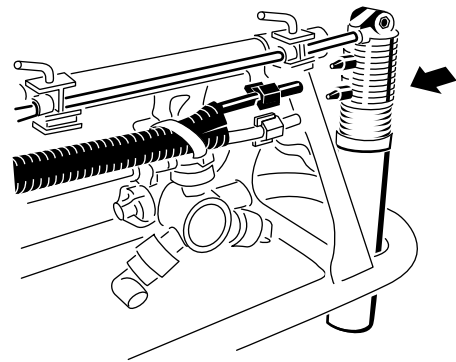
4

Vahtomerkitsinsarjan ja kannattimen asennus

Vaiheeseen tarvittavat osat:

1	Vahtomerkitsimen viimeistelysarja (myydään erikseen)
---	--

Tutustu vahtomerkitsimen viimeistelysarjan mukana toimitettuihin asennusohjeisiin.

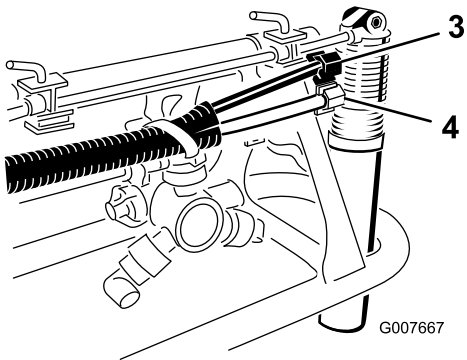


5

Vaahtoletkujen vienti

Vaiheeseen tarvittavat osat:

1	Vaahtoletku
8	Muoviset nippusiteet



Kuva 8

- | | |
|-------------------------------|---|
| 1. Asennustangon uritettu pää | 3. Sininen putki ja pidike |
| 2. Vahtosuutin | 4. Läpinäkyvä putki ja valkoinen pidike |

- Liitä sininen putki ylemmän liitäntään ja läpinäkyvä putki alemman liitäntään.
- Kiinnitä letkut aikaisemmin asennetuilla putkipidikkeillä.
- Toista vaiheet vastakkaisen puomin kohdalla.

Huomaa: Asenna molemmat kiinnikkeet ylemmän tukitangon takaosaan.

Vaahtoletkujen pituudet

	1750-sarja	5000-sarja	WM (Workman) 200
Oikean puomin vaahtoletku	5,5 m	4,3 m	5,5 m
Vasemman puomin vaahtoletku	4,9 m	4,9 m	4,9 m
Vaahdon paksuuden ohjausletku	–	4,9 m	–
Kompressorin ja säiliön kierto	92 cm	92 cm (käytettävä läpinäkyvää putkea)	92 cm

- Mittaa tarvittavan letkun pituus letkukiepistä ja katkaise oikeasta kohdasta.

Huomaa: Aseta loput letkusta sivuun.

- Poista katkaistujen letkujen molemmissa päissä olevaa mustaa suojakerrosta niin, että noin 7–10 cm sinistä ja läpinäkyvää putkea tulee näkyviin.

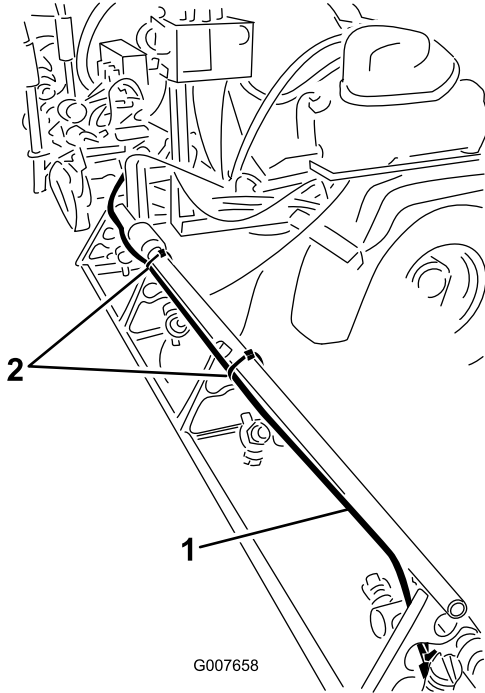
Vaahtoletkujen vienti puomeihin

- Asenna vaahtoletkut puomeihin.

Huomaa: Asenna lyhyempi letku puomiin samalle puolelle kuin kannatin. Asenna pidempi letku puomiin kannattimen vastakkaiselle puolelle.

- A. Asenna oikeanpuoleisen puomin vaahtoletku ylemmän tukiputken takaosaa pitkin (Kuva 9).

Tärkeää: Jos vaahtoletkut asennetaan väärälle puolelle, ne jäävät puristuksiin, kun puomit käännetään kuljetusasentoon.



Kuva 9

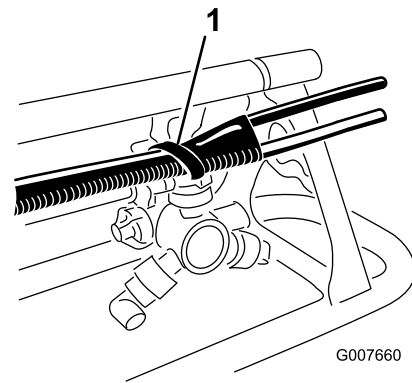
Kuvassa Multi-Pro 5000 -sarja

1. Vaahtoletku oikeassa puomissa 2. Muoviset nippusiteet

- B. Kohdista letkun pää ylemmän tukitangon päähän.

Huomaa: Kiinnitä vaahtoletku kannattimeen nippusiteellä kannattimen rei'istä (Kuva 10).

Huomaa: Jätä puomin päähän vähän ylimääräistä letkua, jotta puomi voi avautua.

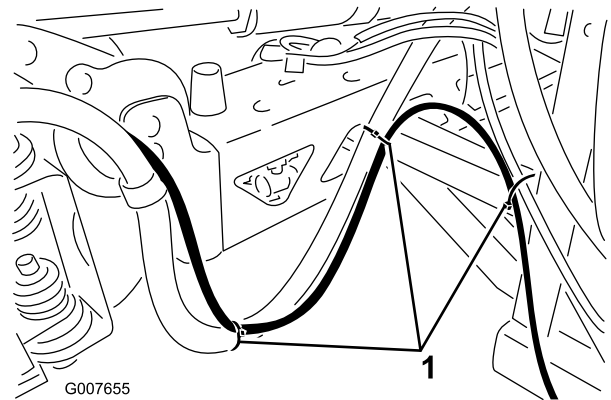


Kuva 10

1. Nippuside

- C. Vie letkua edelleen puomin vanhaa syöttöletkua pitkin.

Huomaa: Kiinnitä letku kannattimeen nippusiteillä kuvan mukaisissa kohdissa (Kuva 11).



Kuva 11

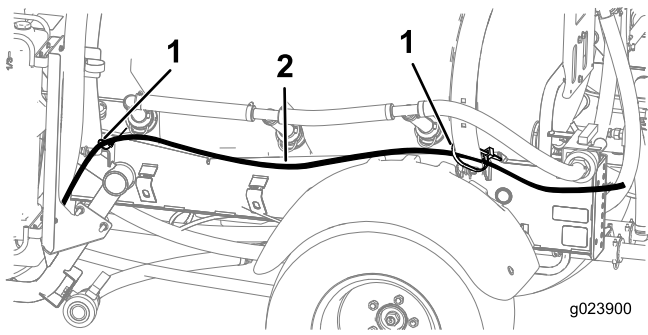
1. Muoviset nippusiteet

- D. Tee samat toimet vasemmanpuoleisen puomin kohdalla, mutta vie letku ylemmän tukitangon etuosaa pitkin.

Tärkeää: Jos vaahtoletkut asennetaan väärälle puolelle, ne jäävät puristuksiin, kun puomit käännetään kuljetusasentoon.

2. Vie molemmat vaahtoletkut puomeista eteenpäin laitteen sille sivulle, jossa on asennuskannatin (Kuva 12).

Tärkeää: Älä vie letkuja sellaisia kohtia pitkin, joissa ne olisivat puristuksissa tai joissa ne saatetaan vetää pois paikoiltaan.

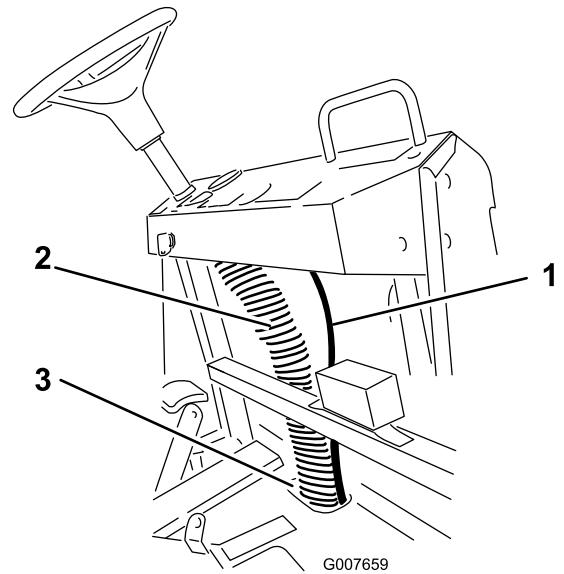


Kuva 12

Kuvassa esimerkkinä Multi-Pro 1750

1. Muoviset nippusiteet
2. Letku

3. Kiinnitä vaahtoletkut mukana toimitetuilla nippusiteillä johdinsarjaan tai puomin syöttöletkuihin.



Kuva 14

1. Vaahtoletku
2. Johdinylväs
3. Aukko lattialevyn etupäässä

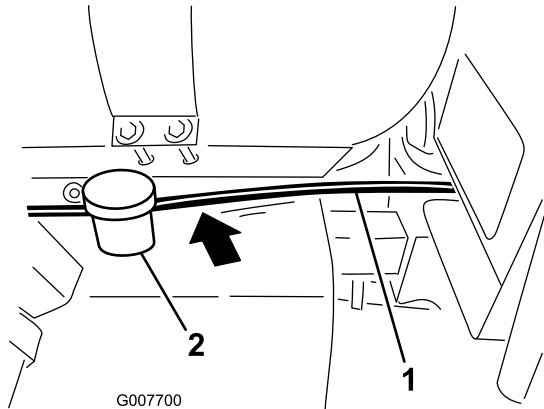
5. Kiinnitä letku johdinylväaseen (Kuva 14).

Vaahdon paksuuden säätimen letkun vienti (vain Multi-Pro 5000-sarjan ruiskutuslaitteet)

Vaahdon säädin on asennettu vain Multi-Pro 5000-sarjan ruiskutuslaitteiden ohjaamoon.

Vie erillinen vaahtoletku eteenpäin kohti ohjaamoä säädinventtiilin asennuksen valmistelua varten.

1. Paikanna kojelautaan asennettavan säätöventtiilin 488 cm vaahtoletku.
2. Vie letku vaahtomerkitsimen kannattimesta eteenpäin kemikaalisäiliön alta ja polttoainesäiliön takaa johtoja myöten istuinlaatikon alle (Kuva 13).



Kuva 13

1. Vaahtoletku
2. Polttoainesäiliö

3. Nosta istuin ja vie letku edelleen lattialevyn alta eteenpäin sen etupään aukkoon.
4. Vie letku ylöspäin kojelaudan oikean puolen taakse (Kuva 14).

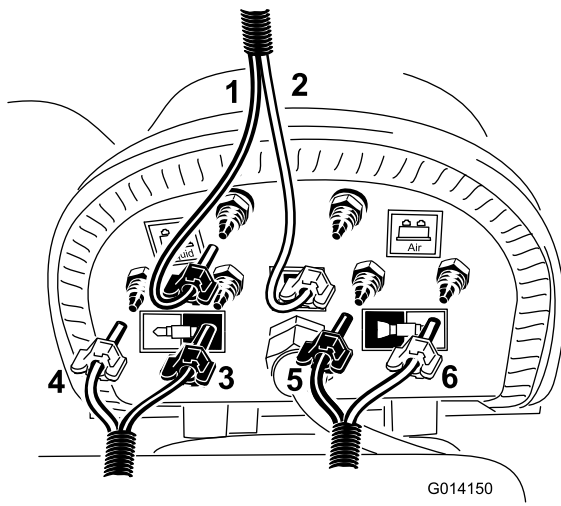
6

Letkujen liittäminen

Mitään osia ei tarvita

Letkujen liittäminen Multi-Pro 1750-sarjan ruiskutuslaitteissa ja WM (Workman) -ruiskutusjärjestelmissä

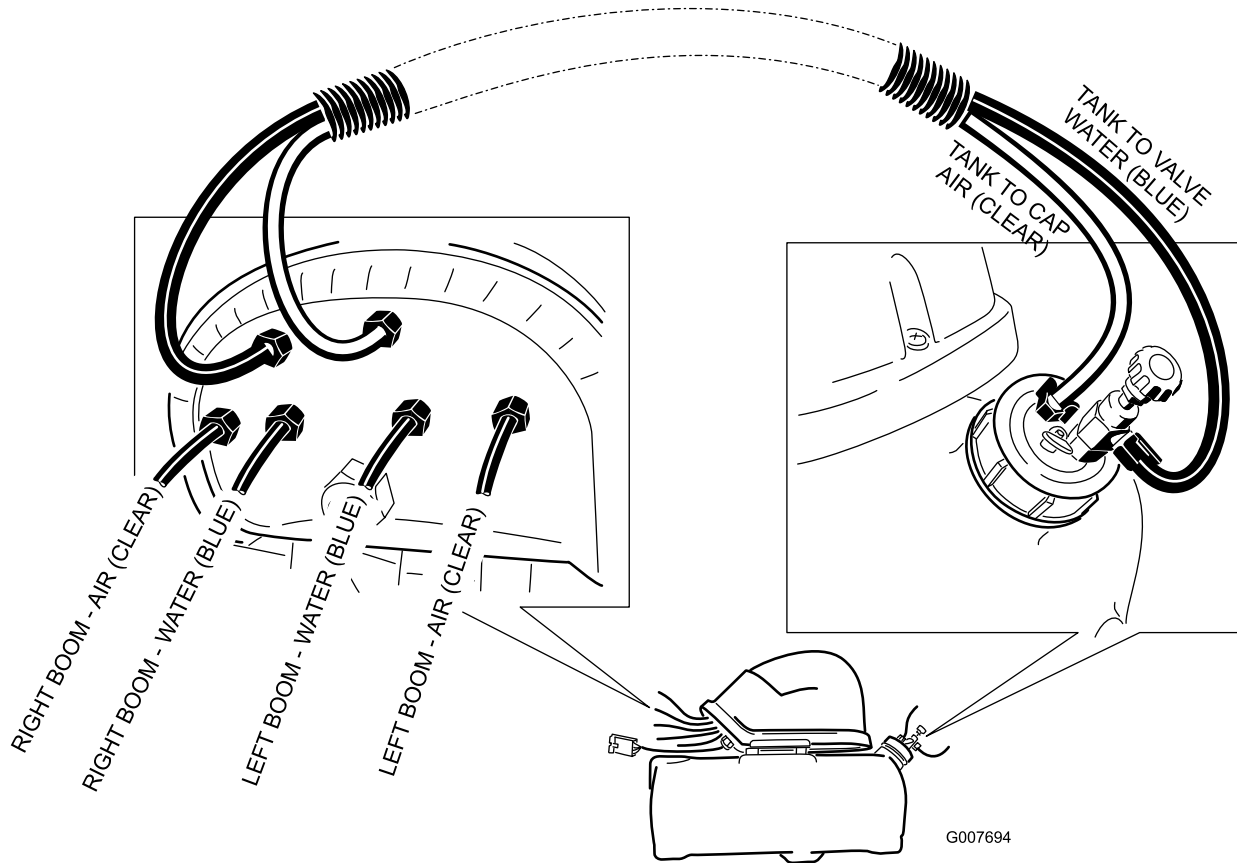
1. Asenna kunkin aikaisemmin mustaan säiliön korkkiin asennetun värillisen, 91 cm:n kiertoletkusta leikatun putken päälle vastaavan värinen pidike.
2. Asenna sininen ja läpinäkyvä putki kompressorin vastaaviin ylempiin liitäntöihin (Kuva 15).



Kuva 15

- | | |
|--|--|
| 1. Yhden metrin kiertoletkun sininen putki (neste) ja sininen pidike | 4. Oikeanpuoleisen puomin läpinäkyvä putki ja valkoinen pidike |
| 2. Yhden metrin kiertoletkun läpinäkyvä putki (ilma) ja valkoinen pidike | 5. Vasemmanpuoleisen puomin sininen putki ja sininen pidike |
| 3. Oikeanpuoleisen puomin sininen putki ja sininen pidike | 6. Vasemmanpuoleisen puomin läpinäkyvä putki ja valkoinen pidike |

3. Asenna aikaisemmin ruiskupuomeihin viedyt vaahtoletkun värillisten putkien päälle vastaavan värinen pidike.
4. Paikanna vasemmanpuoleiseen puomiin viety vaahtoletku ja asenna sininen ja valkoinen putki kuvan mukaisiin kohtiin (Kuva 15).
5. Paikanna oikeanpuoleiseen puomiin viety vaahtoletku ja asenna sininen ja valkoinen putki kuvan mukaisiin kohtiin (Kuva 15).
6. Kiinnitä kaikki putket liittimiin jäljellä olevilla pidikkeillä.
7. Varmista, että letkut on viety kuvan mukaisesti (Kuva 16).

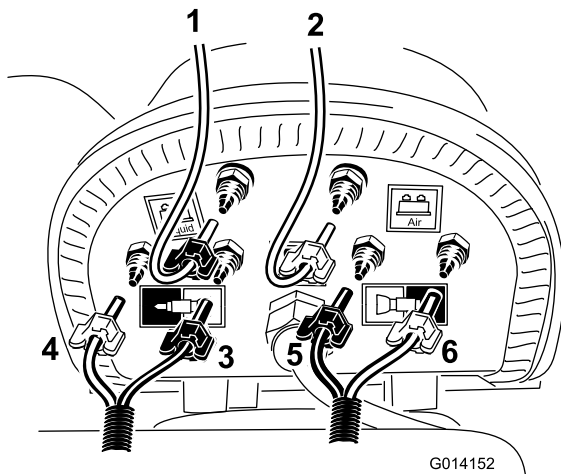


Kuva 16

Letkujen liittäminen Multi-Pro 5000-sarjan ruiskutuslaitteissa

1. Kytke vaahtomerkitsemien säiliökokoonpanon sähköpistoke kannattimen johdinsarjan vapaaseen liitäntään.
2. Paikanna aikaisemmin asennetun pitkän letkun kojelautaan viedyt avoimet putkipäät ja asenna sininen putki säiliön mustan korkin vapaaseen liitäntään.

Huomaa: Asenna läpinäkyvä putki kompressorin **siniseen** liitäntään (vesi) kuvan mukaisesti (Kuva 17). Kiinnitä molemmat putket sinisellä putkipidikkeellä. Putken suojakerrosta on avattava lisää, jotta sitä on riittävästi säiliökokoonpanoa varten.



Kuva 17

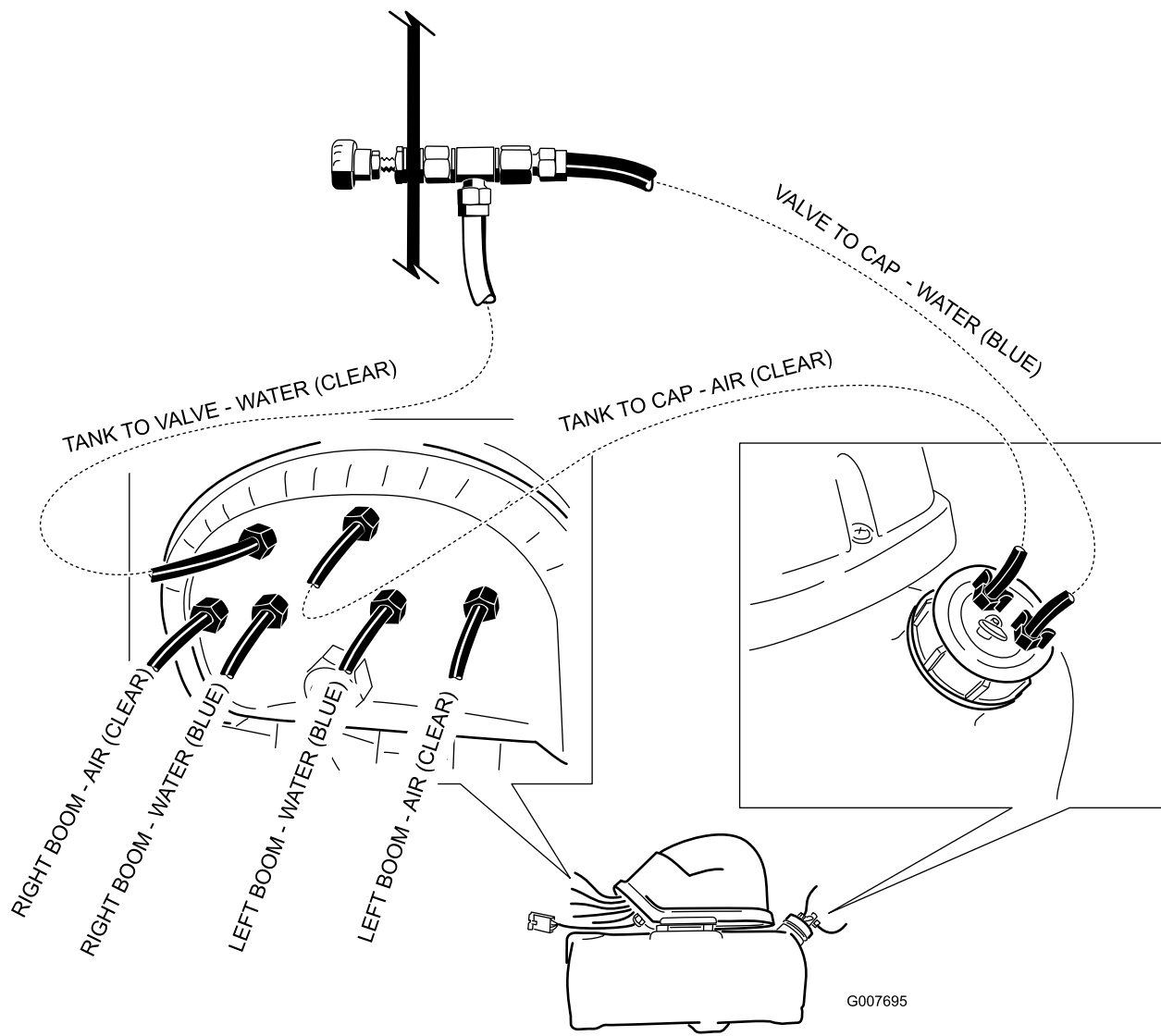
- | | |
|--|--|
| 1. Säädinventtiilistä tulevan paluuputken läpinäkyvä putki ja sininen pidike | 4. Oikeanpuoleisen puomin sininen putki ja sininen pidike |
| 2. Läpinäkyvä putki ja valkoinen pidike (yhden metrin kiertoletkun läpinäkyvä putki) | 5. Vasemmanpuoleisen puomin sininen putki ja sininen pidike |
| 3. Oikeanpuoleisen puomin läpinäkyvä putki ja valkoinen pidike | 6. Vasemmanpuoleisen puomin läpinäkyvä putki ja valkoinen pidike |

3. Paikanna aikaisemmin leikattu lyhyt kiertoletku ja asenna läpinäkyvä putki säiliön korkin jäljellä olevaan liittimeen kuvan mukaisesti (Kuva 17).

Huomaa: Vie vapaa pää kompressorin valkoiseen liitäntään (ilma). Kiinnitä putki valkoisilla putkipidikkeillä.

4. Ota mukana toimitetuista osista esiin kaksi sinistä ja kaksi valkoista pidikettä. Asenna aikaisemmin ruiskupuomeihin viedyn vaahtoletkun värillisten putkien ympärille vastaavan värinen pidike.
5. Paikanna vasemmanpuoleiseen puomiin viety vaahtoletku ja asenna sininen ja valkoinen putki kuvan mukaisesti kohtiin (Kuva 17).

6. Paikanna oikeanpuoleiseen puomiin viety vaahtoletku ja asenna sininen ja valkoinen putki kuvan mukaisesti kohtiin (Kuva 17).
7. Kiinnitä kaikki putket jäljellä olevilla putkipidikkeillä.
8. Lopputuloksen pitäisi olla seuraavan kuvan mukainen (Kuva 18).



Kuva 18

Käyttö

Ohjainten käyttö

Oikeanpuoleisen puomin kytkin: käynnistää kompressorin, joka pumppaa vettä ja ilmaa oikeanpuoleiseen puomiin.

Vasemmanpuoleisen puomin kytkin: käynnistää kompressorin, joka pumppaa vettä ja ilmaa vasemmanpuoleiseen puomiin.

Huomaa: Vaahtoa voidaan laskea yhtä aikaa molemmista puomeista.

Asteikkomerkinnot: säiliön sivulla olevat merkinnät ilmaisevat säiliössä jäljellä olevan liuoksen määrän.

Vaahdon säätimen säätöventtiili: säätelee vaahdon paksuutta. Venttiiliä avaamalla tai sulkemalla voidaan säätää vaahtosuuttimiin päätyvän saippuoliuoksen määrää. Virtauksen lisääminen suurentaa vaahtomerkkien kokoa ja määrää. Virtauksen vähentäminen pienentää vaahtomerkkien kokoa ja määrää.

Huomaa: Tuulisella säällä voi olla järkevää käyttää enemmän vettä sisältävää seosta.

Ylipaineventtiili: säiliön paineen voi vapauttaa vetämällä säiliön korkissa olevaa punaista kielekettä ulospäin.

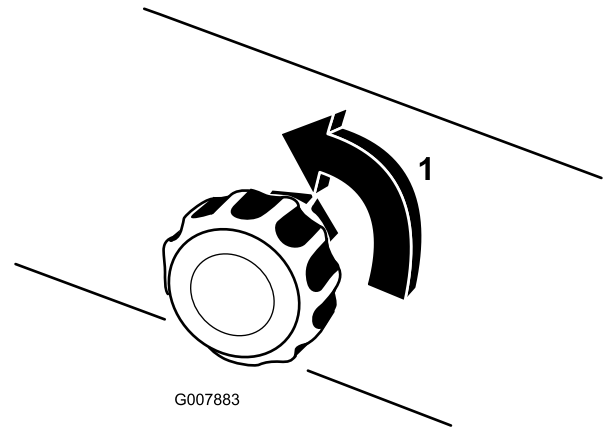
Säiliön täyttö ja vaahdon paksuuden säätö

Tärkeää: Huuhtelee järjestelmä puhtaalla vedellä jokaisen käyttökerran jälkeen erityisesti kovan veden alueilla. Älä käytä kompressorin moottorikokoonpanossa voiteluöljyä, rasvaa tai muita öljypohjaisia tuotteita.

1. Varmista, että molemmat konsolissa olevat puomien kytkimet ovat Pois-asennossa.
2. Vapauta säiliön paine vetämällä mustassa korkissa oleva punainen kieleke ulos ja irrota korkki säiliöstä.
3. Kaada säiliöön oikea määrä vettä ja lisää vaahtotiivistettä säiliön yläosassa olevasta aukosta valmistajan ohjeiden mukaan.

Tärkeää: Hyvin kova tai hyvin pehmeä vesi (pH-arvo) vaikuttaa tarvittavan vaahtotiivisteen määrään.

4. Asenna korkki säiliöön ja kiristä käsin.
5. Avaa ensimmäisellä käyttökerralla vaahdon paksuuden säätöventtiiliä kiertämällä sitä 1/8–1/4 kierrosta vastapäivään (Kuva 19).



Kuva 19

1. Auki 1/4-kierros

6. Aloita merkitsinjärjestelmän käyttö ja luo maahan testikuvio.

Huomaa: Vaahdon virtaaminen putken läpi voi kestää 1–2 minuuttia merkitsinjärjestelmän käytön alussa.

7. Säädä vaahdon koostumus sopivaksi paksuuden säätöventtiilillä ja ruiskuta tavalliseen tapaan.

Huomaa: Jos vaahto jää putkiin yli kahden tunnin ajaksi, se voi muuttua vetiseksi. Ylimääräinen vesi on poistettava käyttämällä laitetta 1–2 minuutin ajan, jos tauko on yli kahden tunnin mittainen.

Jos laitteessa oleva vaahto on hyvin vetistä, tee seuraavat toimet:

- A. Sulje vaahdon paksuuden säätöventtiili kokonaan.
- B. Käytä kahden minuutin ajan.
- C. Odota yhden minuutin ajan ja tarkista vaahdon paksuus.
- D. Säädä vaahdon paksuus halutuksi.

Kunnossapito

Talvisäilytys

1. Vapauta säiliön paine vetämällä säiliön ylipaineventtiiliä.
2. Irrota veden ja ilman putket säiliön korkista.
3. Liitä ilman ja veden putket toisiinsa mukana toimitetulla putkiliittimellä.
4. Kytke vaahtomerkitsin käyttöön viideksi minuutiksi molemmilla puolilla.

Huomaa: Tämä toimenpide poistaa liuoksen solenoideista ja estää jäätymisvauriot.

5. Pura vaahtosuuttimet ja vaihda vaahtosienet.
6. Tyhjennä säiliöstä saippua ja nesteet, jotta säiliö ei halkea pakkasella.

Varastointi

1. Siirrä ajoneuvo tasaiselle alustalle, kytke seisontajarru, sammuta pumppu, sammuta moottori ja irrota avain virtalukosta.
2. Vapauta säiliön paine avaamalla säiliön korkki. Asenna korkki uudelleen ja kiristä se käsin.
3. Irrota veden ja ilman putket säiliöstä.

Huomaa: Liitä ilman ja veden putket toisiinsa mukana toimitetulla putkiliittimellä.

4. Pura vaahtosuuttimet ja vaihda vaahtosienet.
5. Tyhjennä säiliöstä saippua ja nesteet, jotta säiliö ei halkea pakkasella.

Huomautuksia:

Huomautuksia:



Count on it.