



Kit siège

Tondeuse autoportée à rayon de braquage zéro TITAN®

N° de modèle 130-0788

Instructions de montage

▲ ATTENTION

CALIFORNIE Proposition 65 - Avertissement

Ce produit contient une ou des substances chimiques considérées par l'état de Californie comme capables de provoquer des cancers, des anomalies congénitales ou d'autres troubles de la reproduction.

Montage

Pièces détachées

Reportez-vous au tableau ci-dessous pour vérifier si toutes les pièces ont été expédiées.

Procédure	Description	Qté	Utilisation
1	Aucune pièce requise	–	Déposez le siège et la ceinture de sécurité.
2	Siège Support de siège Boulon (autotaraudeur) (1/4 x 1/2 po) Écrou à embase (3/8 po) Verrou du siège Boulon à épaulement (3/8 x 1-1/8 po) Ressort	1 1 2 2 1 2 1	Montez le siège.
3	Aucune pièce requise	–	Contrôlez le système de sécurité.

1

- Débranchez le connecteur du faisceau du commutateur de siège situé sous le siège (Figure 1).

Dépose du siège et de la ceinture de sécurité

Aucune pièce requise

Procédure

- Relevez le siège.



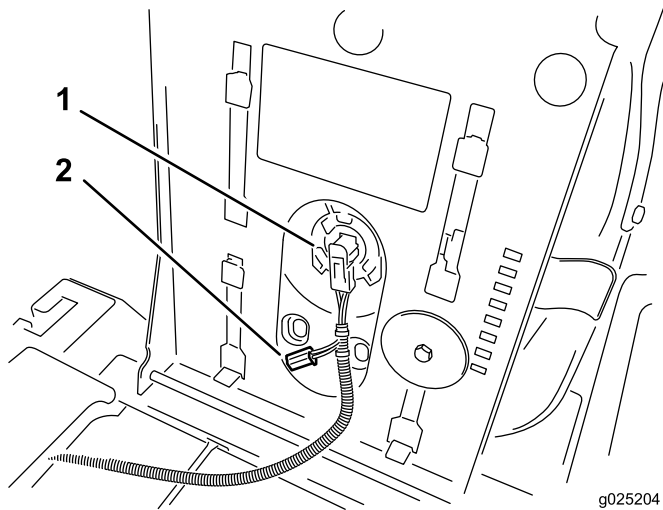


Figure 1

1. Commutateur de siège existant
2. Utilisez ce connecteur pour le nouveau commutateur de siège

3. Sur le pivot du siège, retirez les goupilles fendues et la tige de la charnière du siège. Conservez les goupilles fendues et la tige pour le montage du siège neuf.
4. Déposez le siège de la machine.
5. Déposez les 3 ressorts du cadre de la machine (Figure 2).
6. Déposez des supports le récepteur et l'enrouleur existants de la ceinture de sécurité (Figure 2).

Remarque: Ne déposez pas les supports. Ne déposez que le récepteur et l'enrouleur de la ceinture de sécurité.

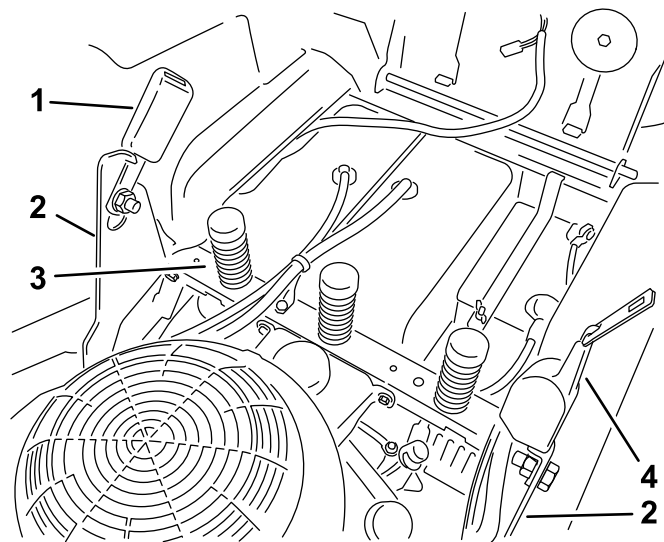


Figure 2

1. Déposez le récepteur existant de la ceinture de sécurité.
2. Support
3. Déposez les ressorts du cadre.
4. Déposez l'enrouleur existant de la ceinture de sécurité.

2

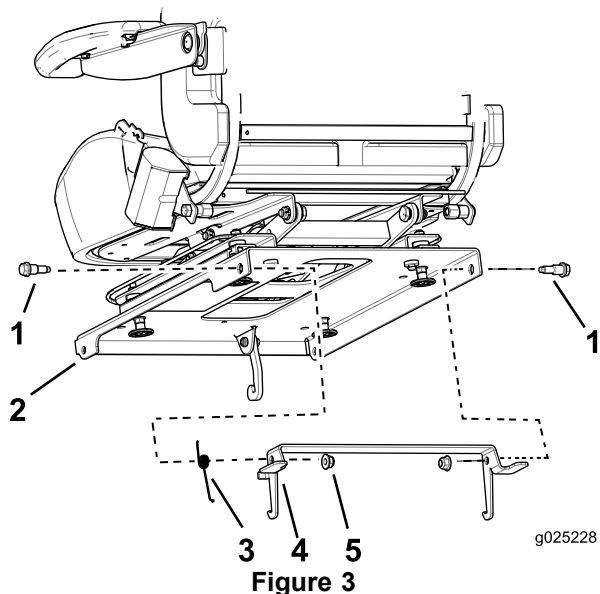
Montage du siège

Pièces nécessaires pour cette opération:

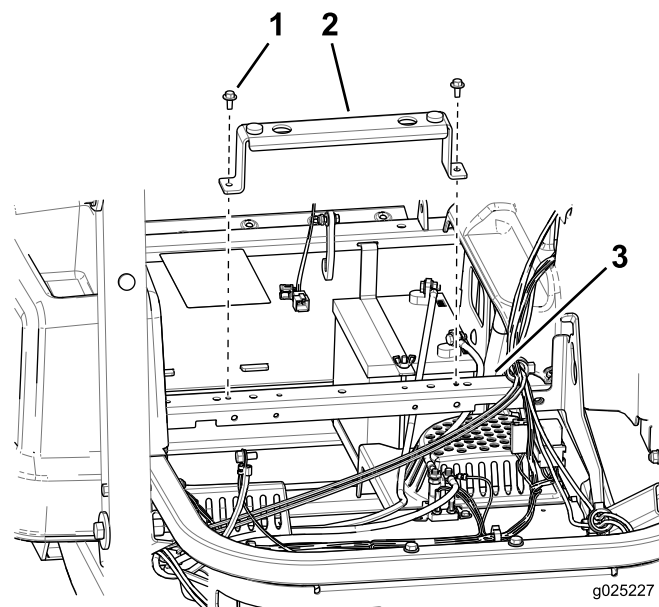
1	Siège
1	Support de siège
2	Boulon (autotaraudeur) (1/4 x 1/2 po)
2	Écrou à embase (3/8 po)
1	Verrou du siège
2	Boulon à épaulement (3/8 x 1-1/8 po)
1	Ressort

Procédure

1. Montez le verrou de siège et le ressort sur le siège au moyen de 2 boulons à épaulement (3/8 x 1-1/8 po) et 2 écrous à embase (3/8 po) (Figure 3).
2. Serrez les boulons à épaulement à un couple de 36,6 à 44,7 Nm.



1. Boulon à épaulement (3/8 x 1-1/8 po)
 2. Siège
 3. Ressort
 4. Verrou du siège
 5. Écrou à embase (3/8 po)



1. Boulon autotaraudeur (1/4 x 1/2 po)
 2. Support de siège
 3. Cadre

3. Placez le long côté du ressort derrière le verrou (Figure 4).

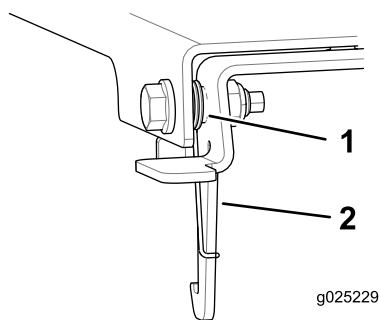


Figure 4

1. Ressort en place
 2. Verrou du siège

4. Montez le support du siège sur le cadre de la machine au moyen de 2 boulons autotaraudeurs (1/4 x 1/2 po) (Figure 5).
 5. Serrez les boulons autotaraudeurs à un couple de 5,2 à 6,8 Nm.
 6. Sur le pivot du siège, montez le siège sur la charnière avec les goupilles fendues et la tige retirées précédemment.

7. Branchez le connecteur inutilisé du faisceau au commutateur de siège situé sous le siège (Figure 1).

3

Contrôle du système de sécurité

Aucune pièce requise

Procédure

⚠ PRUDENCE

Si les contacteurs de sécurité sont déconnectés ou endommagés, la machine peut se mettre en marche inopinément et causer des blessures.

- Ne modifiez pas abusivement les contacteurs de sécurité.
- Vérifiez chaque jour le fonctionnement des contacteurs de sécurité et remplacez ceux qui sont endommagés avant d'utiliser la machine.

Contrôlez le système de sécurité avant chaque utilisation de la machine. Si le système de sécurité ne fonctionne pas comme spécifié ci-dessous, faites-le immédiatement réviser par un concessionnaire-réparateur agréé.

1. Asseyez-vous sur le siège, serrez le frein de stationnement et engagez la commande des lames.

Essayez de mettre le moteur en marche ; le démarreur ne doit pas fonctionner.

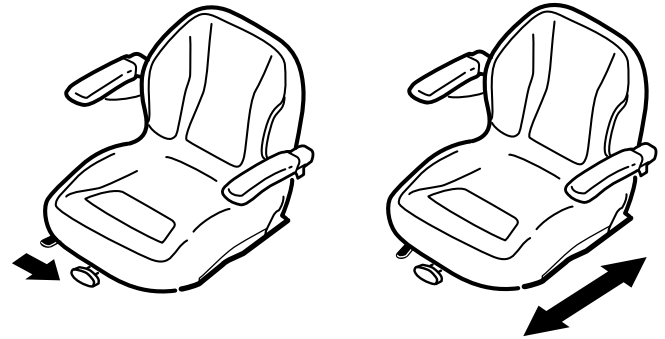
2. Asseyez-vous sur le siège, serrez le frein de stationnement et désengagez la commande des lames. Déplacez l'un des leviers de commande de déplacement (marche avant ou arrière). Essayez de mettre le moteur en marche ; le démarreur ne doit pas fonctionner. Répétez la procédure avec l'autre levier de déplacement.
3. Asseyez-vous sur le siège, serrez le frein de stationnement, désengagez la commande des lames et verrouillez les leviers de commande de déplacement au point mort. Mettez le moteur en marche. Lorsque le moteur tourne, desserrez le frein de stationnement, engagez la commande des lames et soulevez-vous légèrement du siège ; le moteur doit s'arrêter.
4. Asseyez-vous sur le siège, serrez le frein de stationnement, désengagez la commande des lames et verrouillez les leviers de commande de déplacement au point mort. Mettez le moteur en marche. Quand le moteur tourne, centrez l'un des leviers de commande de déplacement ; le moteur devrait s'arrêter.

Utilisation

Positionnement du siège

Vous pouvez avancer ou reculer le siège. Amenez le siège à la position la plus confortable pour vous, et offrant le meilleur contrôle pour la conduite.

Poussez le levier de réglage sur le côté pour débloquer et régler le siège (Figure 6).



g024881

Figure 6

Changer la suspension du siège

Le siège peut être réglé pour offrir un confort optimal. Réglez le siège à la position la plus confortable pour vous.

Pour ce faire, tournez le bouton avant dans un sens ou dans l'autre pour obtenir la position la plus confortable (Figure 7).

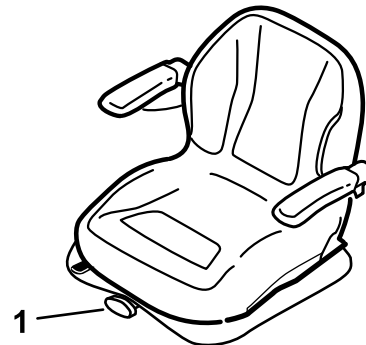


Figure 7