



# Cortasetos eléctrico de 56 cm (22 pulgadas)

Nº de modelo 51490—Nº de serie 313000001 y superiores

Form No. 3379-730 Rev C

Manual del operador



Si usted tiene alguna pregunta o algún problema, contáctenos en [www.Toro.com](http://www.Toro.com) o llame al teléfono gratuito 1-800-237-2654 (EE.UU.) o 1-800-248-3258 (Canadá) antes de devolver este producto.

## Advertencias generales de seguridad para herramientas eléctricas

### ▲ ADVERTENCIA

#### CALIFORNIA

#### Advertencia de la Propuesta 65

Este producto contiene una o más sustancias químicas que el Estado de California considera causantes de cáncer, defectos congénitos o trastornos del sistema reproductor.

▲ **ADVERTENCIA** Lea todas las advertencias e instrucciones de seguridad. El hacer caso omiso de las advertencias y instrucciones puede dar lugar a descargas eléctricas, incendios y/o lesiones graves.

Guarde todas las advertencias e instrucciones para su referencia futura.

El término "herramienta eléctrica" que aparece en las advertencias se refiere siempre a una herramienta accionada por el suministro eléctrico de la red (con cable) o una herramienta eléctrica accionada por batería (sin cable).

#### 1. Seguridad de la zona de trabajo

- Mantenga la zona de trabajo limpia y bien iluminada.** Las zonas desordenadas u oscuras son una invitación al accidente.
- No utilice herramientas eléctricas en atmósferas explosivas, como por ejemplo en presencia de líquidos inflamables, gases o polvo.** Las herramientas eléctricas crean chispas que pueden inflamar el polvo o los vapores.
- Mantenga alejados a niños y otras personas mientras utiliza una herramienta eléctrica.** Las distracciones pueden hacer que pierda el control.

#### 2. Seguridad eléctrica

- La clavija de la herramienta eléctrica debe ser del tipo correcto para el enchufe. Nunca modifique el enchufe en modo alguno. No utilice adaptadores de enchufe con herramientas eléctricas con toma de tierra.** El uso de clavijas sin modificar y enchufes con toma de tierra reducirá el riesgo de descarga eléctrica.
- Evite tocar superficies conectadas a tierra, tales como tuberías, radiadores, cocinas y refrigeradores.** Hay un mayor riesgo de descarga eléctrica si su cuerpo hace tierra.
- No exponga las herramientas eléctricas a la lluvia o a condiciones húmedas.** Si entra agua en una herramienta eléctrica, el riesgo de descarga eléctrica aumenta.
- No maltrate el cable. No utilice el cable nunca para transportar, arrastrar o desenchufar la herramienta eléctrica. Mantenga el cable alejado del calor, del aceite, de bordes cortantes y de piezas móviles.** Los cables dañados o enredados aumentan el riesgo de descarga eléctrica.
- Si utiliza una herramienta eléctrica en el exterior, utilice un cable alargador adecuado para el uso en exteriores.** El uso de un cable apropiado para el uso en exteriores reduce el riesgo de descarga eléctrica.
- Si no es posible evitar el uso de una herramienta eléctrica en un lugar húmedo, utilice un suministro eléctrico protegido por un dispositivo de corriente residual (RCD).** El uso de un RCD reduce el riesgo de descarga eléctrica.

#### 3. Seguridad personal

- Manténgase alerta, esté atento a lo que está haciendo y utilice el sentido común mientras utiliza una herramienta eléctrica. No utilice una herramienta eléctrica si está cansado o bajo la influencia de drogas, alcohol o medicamentos.** Una breve falta de atención mientras utiliza una herramienta eléctrica puede provocar lesiones personales graves.
- Utilice equipos de seguridad. Lleve protección ocular siempre.** El uso de equipos de protección personal como mascarillas, calzado de seguridad antideslizante, casco y protección auditiva, en condiciones apropiadas, reducirá el riesgo de lesiones personales.
- Evite el arranque accidental. Asegúrese de que el interruptor está en la posición de apagado antes de enchufar la herramienta.** Transportar las herramientas eléctricas con el dedo sobre el interruptor o enchufar



*herramientas eléctricas con el interruptor en posición de encendido es una invitación al accidente.*

- D. **Retire cualquier llave de ajuste antes de encender la herramienta eléctrica.** *Una llave olvidada en un componente giratorio de una herramienta eléctrica puede dar lugar a lesiones personales.*
  - E. **No intente alcanzar zonas demasiado alejadas. Pise firme y mantenga el equilibrio en todo momento.** *Esto permite un mayor control de la herramienta en situaciones imprevistas.*
  - F. **Utilice la ropa adecuada. No lleve ropas o joyas sueltas. Mantenga el pelo, la ropa y los guantes alejados de las piezas móviles.** *La ropa suelta, las joyas y el pelo largo pueden quedar atrapados en piezas móviles.*
  - G. **Si existen dispositivos para la conexión de sistemas de recogida y extracción de polvo, asegúrese de conectarlos y usarlos correctamente.** *El uso de estos dispositivos puede reducir los riesgos asociados con el polvo.*
4. **Uso y cuidado de las herramientas eléctricas**
- A. **No fuerce la herramienta eléctrica. Utilice la herramienta eléctrica adecuada para el trabajo a realizar.** *La herramienta eléctrica correcta realizará el trabajo mejor y con mayor seguridad a la velocidad para la que fue diseñada.*
  - B. **No utilice la herramienta eléctrica si el interruptor no la enciende y apaga.** *Cualquier herramienta eléctrica que no pueda ser controlada con el interruptor es peligrosa y debe ser reparada.*
  - C. **Desconecte la clavija del enchufe y/o desconecte la batería de la herramienta eléctrica antes de realizar cualquier ajuste, cambiar de accesorio o almacenar la herramienta.** *Estas medidas de seguridad preventivas reducen el riesgo de un arranque accidental de la herramienta eléctrica.*
  - D. **Si no la está usando, guarde la herramienta eléctrica fuera del alcance de los niños, y no permita que la utilicen personas no familiarizadas con la herramienta eléctrica o con estas instrucciones de uso de la herramienta eléctrica.** *Las herramientas eléctricas son peligrosas en manos de usuarios inexpertos.*
  - E. **Mantenimiento de las herramientas eléctricas. Compruebe que las piezas móviles están correctamente alineadas y que se mueven libremente sin agarrotarse, que no hay piezas rotas, y que no hay otras circunstancias que podrían afectar al uso de la herramienta eléctrica. Si existen daños, haga reparar la herramienta eléctrica antes de usarla.** *Muchos accidentes se deben a un mantenimiento deficiente de las herramientas eléctricas.*
  - F. **Mantenga las herramientas de corte afiladas y limpias.** *Una herramienta de corte bien mantenida con filos bien afilados es más fácil de controlar y hay menos probabilidades de que se agarrote.*
  - G. **Utilice la herramienta, los accesorios, las brocas, etc., según lo indicado en estas instrucciones y de la manera prevista para cada tipo de herramienta eléctrica, teniendo en cuenta las condiciones de trabajo y el trabajo a realizar.** *El uso de la herramienta eléctrica para operaciones diferentes de las previstas podría dar lugar a una situación de peligro.*

## 5. Mantenimiento

- A. **El mantenimiento de su herramienta eléctrica debe ser realizado por un técnico de reparaciones debidamente cualificado, utilizando únicamente piezas de repuesto idénticas. Sólo de esta manera se garantiza el mantenimiento de la seguridad de la herramienta eléctrica.**

## Advertencias de seguridad para cortasetos

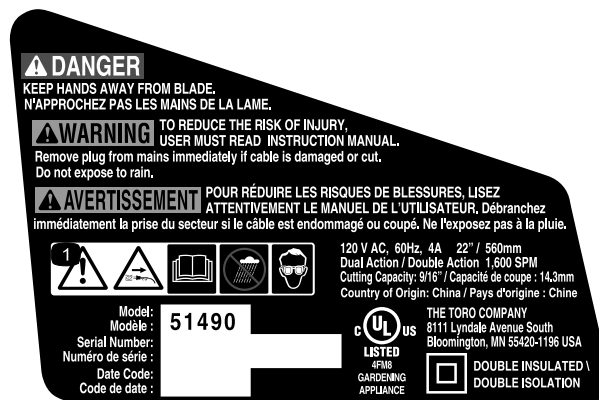
- **Utilice las dos manos para manejar el cortasetos. El uso de una sola mano podría causar una pérdida de control con resultado de lesiones personales graves.**
- **Mantenga todo el cuerpo alejado de la cuchilla. No retire el material cortado ni sujete el material a cortar mientras las cuchillas están en movimiento. Asegúrese de que el interruptor está apagado antes de despejar cualquier obstrucción. Las cuchillas siguen moviéndose después de apagarse la máquina.** *Una breve falta de atención mientras maneja el cortasetos puede provocar lesiones personales graves.*
- **Transporte el cortasetos por la empuñadura con la cuchilla parada. Antes de transportar o almacenar el cortasetos, coloque siempre la funda del dispositivo de corte.** *Un manejo correcto del cortasetos reducirá la posibilidad de sufrir lesiones personales con las cuchillas.*
- **Sujete la herramienta eléctrica únicamente por las superficies de agarre aislados, porque la cuchilla podría entrar en contacto con cables ocultos o con su propio cable.** *Si las cuchillas entraran en contacto con un cable con corriente, las partes metálicas expuestas de la herramienta eléctrica también tendrán corriente y el operador podría recibir una descarga eléctrica.*
- **Mantenga el cable alejado de la zona de corte.** *Durante el uso, el cable puede quedar oculto entre los arbustos y podría ser cortado accidentalmente por la cuchilla.*
- **PELIGRO – Mantenga las manos alejadas de la cuchilla.** *El contacto con la cuchilla causará lesiones personales graves.*

# Pegatinas de seguridad e instrucciones



Las pegatinas e instrucciones de seguridad están a la vista del operador y están ubicadas cerca de cualquier zona de peligro potencial. Sustituya cualquier pegatina que esté dañada o que falte.

Símbolo	Nombre	Designación/explicación
CA	Corriente alterna	Tipo de corriente
A	Amperios	Corriente
Hz	Hercios	Frecuencia (ciclos por segundo)
SPM	Ciclos por minuto	Velocidad de la cuchilla
V	Voltios	Voltaje (Tensión)



121-7693

1. Advertencia: desenchufe la máquina si el cable está dañado—lea el *Manual del operador*; no utilice la máquina en condiciones húmedas; lleve protección ocular.

# Operación

## Preparación del aparato

Para garantizar una utilización segura y eficiente de su cortasetos, utilice únicamente un cable alargador con homologación UL recomendado para el uso en exteriores. Consulte la siguiente Tabla de cables alargadores.

## Sección mínima de cables alargadores (AWG—120 V solamente)

Amperaje nominal		Longitud total del cable en pies (metros)			
Más de	No más de	25' (7.6 m)	15 m	100' (30.4 m)	150' (45.7 m)
0	6	18	16	16	14
6	10	18	16	14	12
10	12	16	16	14	12
12	16	14	12	No se recomienda	

**Nota:** No utilice un cable alargador de más de 150 pies (46 m) de largo.

**Importante:** Durante el uso, compruebe frecuentemente que el aislamiento del cable de alimentación no está perforado. No utilice el cable si está dañado. No pase el cable por charcos de agua o hierba húmeda. Desenchufe el aparato de la red eléctrica inmediatamente si se daña o se corta el cable.

## Conexión a la red eléctrica

### ⚠ ADVERTENCIA

#### CALIFORNIA Advertencia de la Propuesta 65

**ADVERTENCIA:** El cable eléctrico de este producto contiene plomo, que el Estado de California sabe que causa defectos congénitos u otros peligros para la reproducción. Lávese las manos después de manejar el material.

Este producto está diseñado con un retenedor de cable que impide que el cable alargador se desconecte durante el uso.

1. Forme un bucle con el extremo del cable alargador.
2. Introduzca el bucle del cable alargador a través de la abertura del fondo de la empuñadura trasera y colóquelo alrededor del retenedor de cable.
3. Tire lentamente del bucle contra el retenedor de cable hasta eliminar la holgura.
4. Enchufe el producto en el cable alargador (Figura 1).

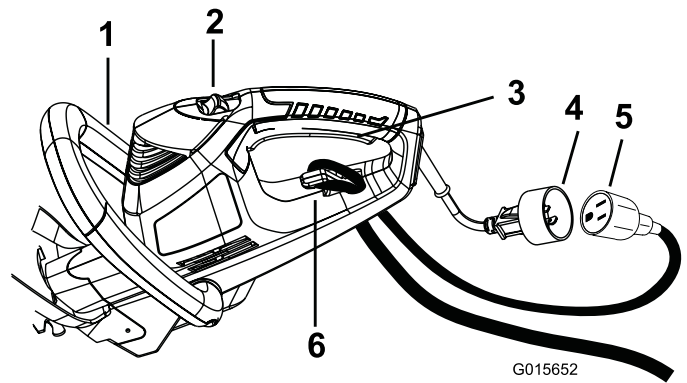


Figura 1

1. Empuñadura auxiliar
2. Interruptor de bloqueo
3. Gatillo
4. Enchufe de 2 clavijas
5. Cable alargador
6. Retenedor de cable

## Cómo arrancar el cortasetos

1. Retire la funda protectora de las cuchillas (Figura 2).

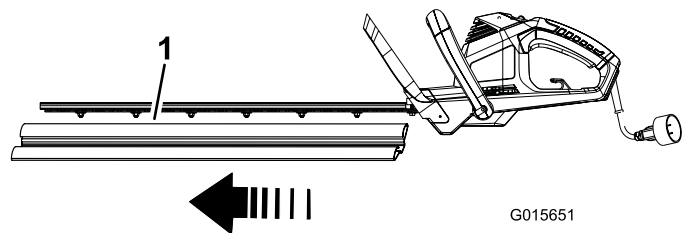


Figura 2

1. Funda protectora
2. Conecte el cable alargador al cortasetos (Figura 1).
3. Coloque una mano en la empuñadura con gatillo. Coloque la otra mano en la empuñadura auxiliar.
4. Deslice el interruptor de bloqueo hacia atrás, hacia usted, luego apriete el gatillo para encender el cortasetos (Figura 1). El cortasetos permanecerá encendido mientras se apriete el gatillo. Puede soltar el interruptor de bloqueo una vez que el cortasetos esté funcionando.

## Cómo apagar el cortasetos

1. Suelte el gatillo (Figura 1).
2. Espere al menos 5 segundos para que la cuchilla se detenga.

## Consejos de operación

- El aparato corta en ambos sentidos, con movimientos lentos de barrido de un lado a otro.
- Colóquese de manera estable con el peso repartido entre ambos pies. No intente alcanzar zonas demasiado alejadas.
- Inspeccione la zona y recoja cualquier objeto oculto.
- No utilice el cortasetos nunca cerca de tendidos eléctricos, vallas, postes, edificios y otros objetos inamovibles.

- Si la cuchilla golpea un objeto duro, no la utilice sin antes inspeccionarla en busca de desperfectos. No la utilice si detecta algún desperfecto.
- No toque nunca las cuchillas ni realice tareas de mantenimiento con el cable de alimentación conectado.
- Mientras utiliza el cortasetos, mantenga el cable alargador detrás del aparato. No lo deje caer nunca sobre el seto que está cortando.
- No fuerce el cortasetos si la vegetación es densa. Esto puede hacer que las cuchillas se agarroten y vayan más despacio. Si las cuchillas empiezan a ir más despacio, reduzca la velocidad.
- No intente cortar tallos o ramitas de más de 1.5 cm (9/16 pulgada), o que sean obviamente demasiado grandes para entrar en el mecanismo de corte. Utilice un serrucho manual o una sierra de podar para cortar tallos grandes.
- Si las cuchillas se atascan, pare el motor, espere a que las cuchillas se detengan y desenchufe el aparato de la red eléctrica antes de intentar retirar la obstrucción.
- Si lo desea, puede utilizar una cuerda para facilitar el corte horizontal del seto. Decida a qué altura desea dejar el seto. Extienda una cuerda a lo largo del seto a la altura deseada. Corte el seto justo por encima de la línea guía de cuerda. Corte el costado del seto de manera que quede algo más estrecho en la parte superior. De esta manera quedará expuesta una superficie mayor del seto y será más uniforme.
- Lleve guantes si va a cortar plantas con espinas. Para cortar el crecimiento nuevo, utilice una acción amplia de barrido, de manera que las piezas sean dirigidas directamente hacia la cuchilla. El crecimiento más antiguo tendrá tallos más gruesos y se recorta mejor con movimientos de sierra.

## Mantenimiento

### Lubricación de la cuchilla

1. Pare el motor y desenchufe el aparato de la red eléctrica.
2. Limpie la suciedad y los residuos del cuerpo del cortasetos usando un paño húmedo con un detergente suave.

**Nota:** No utilice detergentes fuertes en la carcasa de plástico ni en la empuñadura. Pueden ser dañadas por algunos aceites aromáticos, por ejemplo de pino o limón, y por disolventes como el queroseno.

3. Coloque el cortasetos en una superficie plana. Aplique aceite ligero para máquinas a lo largo del filo de la cuchilla. Si va a utilizar el cortasetos durante un período largo de tiempo, es aconsejable aplicar aceite a la cuchilla durante el uso.

**Nota:** No aplique aceite con los cortasetos en marcha.

## Mantenimiento

Si este artículo necesita mantenimiento, llévalo a un Servicio Técnico Autorizado de Toro. Su Distribuidor Toro ha recibido formación especial en la reparación de los productos Toro y se asegurará de que su Toro siga siendo "Todo Toro".

### Aparato con doble aislamiento

En un aparato con doble aislamiento, hay dos sistemas de aislamiento en lugar de una conexión a tierra. No se proporciona ningún medio de conexión a tierra en un aparato con doble aislamiento, y no se debe añadir al aparato una conexión a tierra. El mantenimiento de un aparato con doble aislamiento requiere un cuidado extremo y un buen conocimiento del sistema, y sólo debe ser realizado por el personal de servicio cualificado de un Servicio Técnico Autorizado de Toro. Las piezas de repuesto de un aparato con doble aislamiento deben ser idénticas a las que sustituyen. Un aparato con doble aislamiento lleva las palabras "Double Insulation" o "Double Insulated". El aparato también puede llevar el símbolo (un cuadrado dentro de otro).

## Almacenamiento

- Limpie cualquier material extraño del producto.
- Guárdelo en un lugar bien ventilado fuera del alcance de los niños.
- Manténgalo alejado de agentes corrosivos como productos químicos de jardín o sal para deshielo.

**Notas:**

**Notas:**

## La Promesa Toro – Productos eléctricos

### Garantía completa de dos años para el uso residencial en Estados Unidos y Canadá

The Toro Company y su afiliado, Toro Warranty Company, bajo un acuerdo entre sí, garantizan conjuntamente este producto durante dos años contra defectos de materiales o mano de obra cuando se utiliza con propósitos residenciales normales.\*

Si usted cree que su producto Toro tiene un defecto de materiales o de mano de obra, si tiene alguna pregunta o algún problema, y antes de devolver este producto, llame al teléfono gratuito:

**Desbrozadoras:**

1-800-237-2654 (EE. UU.)  
1-800-248-3258 (Canadá)

**Sopladores:**

1-888-367-6631 (EE. UU.)  
1-888-430-1687 (Canadá)

**Lanzanieves:**

1-800-808-2963 (EE. UU.)  
1-800-808-3072 (Canadá)

Para sustituir o reparar el producto, a nuestra discreción, devuelva la unidad completa al vendedor. Los clientes de Estados Unidos y Canadá pueden devolver su producto, con prueba de compra, a cualquier Servicio Técnico Autorizado. Los clientes de Estados Unidos también pueden devolver su producto, con prueba de compra y con portes pagados, al Toro Service Center, 5500 SE Delaware, Ankeny, IA 50021, Estados Unidos.

Esta garantía cubre defectos del producto solamente. **Ni The Toro Company ni Toro Warranty Company son responsables de daños indirectos, incidentales o consecuentes en conexión con el uso de los productos Toro cubiertos por esta garantía, incluyendo cualquier coste o gasto por la provisión de equipos de sustitución o servicio durante periodos razonables de mal funcionamiento o no utilización hasta la terminación de las reparaciones bajo esta garantía. Algunos estados no permiten exclusiones de daños incidentales o consecuentes, de manera que las exclusiones arriba citadas pueden no ser aplicables a usted.** Esta garantía le otorga a usted derechos legales específicos; es posible que usted tenga otros derechos que varían de un estado a otro.

### Países fuera de Estados Unidos y Canadá

Los clientes que compraron productos Toro exportados de los Estados Unidos o Canadá deben ponerse en contacto con su Distribuidor (Concesionario) Toro para obtener pólizas de garantía para su país, provincia o estado. Si por cualquier razón usted no está satisfecho con el servicio ofrecido por su Distribuidor, o si tiene dificultad en obtener información sobre la garantía, póngase en contacto con el importador Toro. Si fallan todos los demás recursos, puede ponerse en contacto con nosotros en la Toro Warranty Company.

### Ley de Consumo de Australia

Los clientes australianos encontrarán información sobre la Ley de Consumo de Australia dentro de la caja o a través de su concesionario Toro local.

\* “Uso residencial” significa el uso del producto en la misma parcela en que se encuentra su vivienda.

Número de pieza 374-0262 Rev. E