



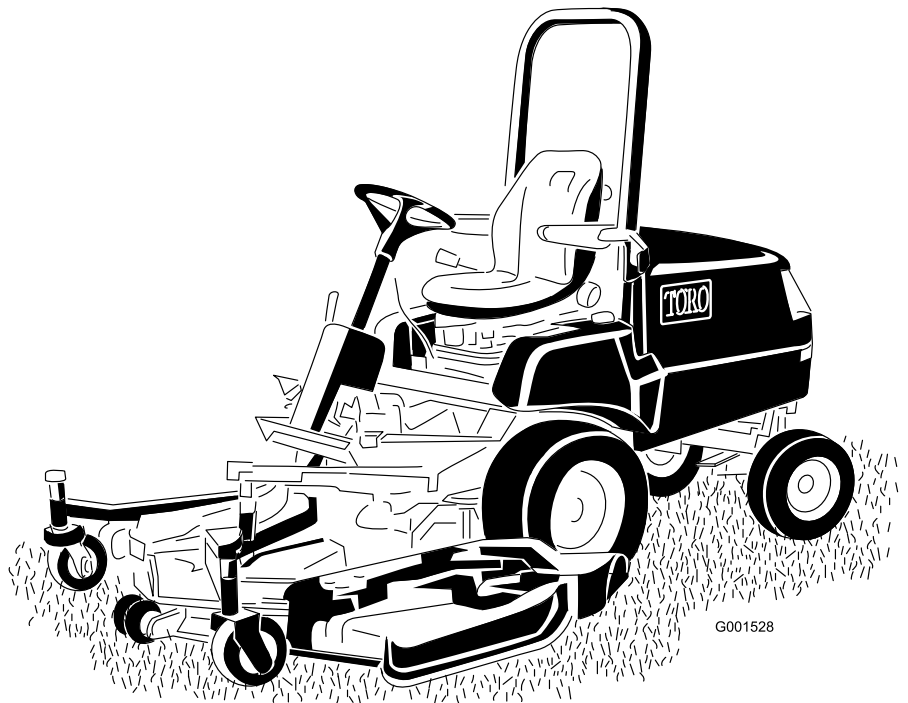
**Count on it.**

**Gebruikershandleiding**

# Groundsmaster® 3280-D tractie-eenheden met twee- en vierwielaandrijving

Modelnr.: 30344—Serienr.: 314000001 en hoger

Modelnr.: 30345—Serienr.: 314000001 en hoger



G001528



Dit product voldoet aan alle relevante Europese richtlijnen, zie voor details de aparte productspecifieke conformiteitsverklaring.

## ▲ WAARSCHUWING

### CALIFORNIË Proposition 65 Waarschuwing

Dit product bevat een chemische stof of chemische stoffen waarvan de Staat Californië weet dat ze kanker, geboortefwijkingen en schade aan het voortplantingssysteem veroorzaken.

De uitlaatgassen van de dieselmotor van dit product bevatten bestanddelen waarvan bekend is dat ze kanker, geboortefwijkingen of andere schade aan de voortplantingsorganen kunnen veroorzaken.

Het elektronische ontstekingsysteem voldoet aan de Canadese norm ICES-002.

**Belangrijk:** De motor van dit product is niet uitgerust met een vonkenvanger. Als de machine wordt gebruikt in een bosgebied of op een met dicht struikgewas of gras begroeid terrein, handelt de bestuurder in strijd met de bepalingen van de Wet op de Openbare Hulpbronnen (Public Resources Code), Afdeling 4442, van de Staat Californië. In andere landen of staten kunnen soortgelijke wetten van kracht zijn.

## Inleiding

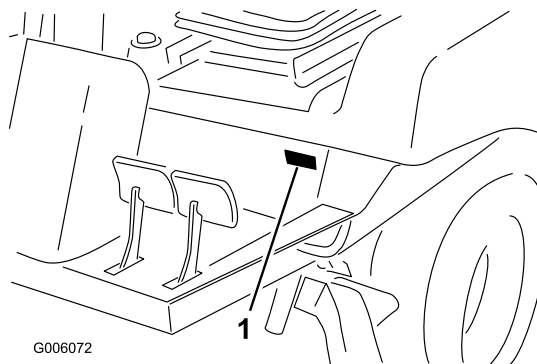
Deze machine is een zitmaaier met draaiende messen bedoeld voor gebruik door professionele bestuurders in commerciële toepassingen. De machine is voornamelijk ontworpen voor het maaien van gras van goed onderhouden gazons in parken, golfbanen en sportvelden. De machine is niet ontworpen voor het maaien van borstelig gras en andere begroeiing langs de snelweg of voor gebruik in de landbouw.

Lees deze informatie zorgvuldig door, zodat u weet hoe u de machine op de juiste wijze moet gebruiken en onderhouden en om schade aan de machine en letsel te voorkomen. U bent verantwoordelijk voor het juiste en veilige gebruik van de machine.

U kunt rechtstreeks contact opnemen met Toro op [www.Toro.com](http://www.Toro.com) voor informatie over producten en accessoires, om een dealer te vinden of om uw product te registreren.

Als u service, originele Toro-onderdelen of aanvullende informatie nodig hebt, kunt u contact opnemen met een

erkende servicedealer of met de klantenservice van Toro. U dient hierbij altijd het modelnummer en het serienummer van het product te vermelden. De locatie van het plaatje met het modelnummer en het serienummer van het product is aangegeven op Figuur 1. U kunt de nummers noteren in de ruimte hieronder.



Figuur 1

1. Plaats van modelnummer en serienummer

Modelnr.: \_\_\_\_\_

Serienr.: \_\_\_\_\_

Deze handleiding noemt een aantal mogelijke gevaren en bevat een aantal veiligheidsberichten (Figuur 2) met de volgende veiligheidssymbolen, die duiden op een gevaarlijke situatie die zwaar lichamelijk letsel of de dood tot gevolg kan hebben wanneer de veiligheidsvoorschriften niet in acht worden genomen.



Figuur 2

1. Veiligheidssymbool.

Er worden in deze handleiding nog twee woorden gebruikt om uw aandacht op bijzondere informatie te vestigen.

**Belangrijk** attendeert u op bijzondere technische informatie en **Opmerking** duidt algemene informatie aan die bijzondere aandacht verdient.

# Inhoud

Inleiding .....	2
Veiligheid .....	4
Veilige bediening .....	4
Veilige bediening Toro-zitmaaiers .....	6
Geluidsniveau .....	7
Geluidsdruk .....	7
Trillingsniveau .....	8
Veiligheids- en instructiestickers .....	9
Montage .....	15
1 Stuurwiel monteren .....	16
2 De handgreep van de motorkap monteren .....	16
3 De stoel monteren .....	17
4 De veiligheidsgordel monteren .....	17
5 Montage van koker voor de Gebruikershandlei- ding .....	18
6 De rolbeugel afstellen .....	18
7 Accu in gebruik nemen en opladen .....	19
8 Bandenspanning controleren .....	20
9 De liftvergrendelingshendel monteren (alleen voor CE-modellen) .....	20
10 Tegengewicht instellen .....	21
11 Achtergewichten monteren .....	23
12 Vloeistofpeil controleren .....	25
13 Handleidingen lezen en instructiemateriaal bekijken .....	25
Algemeen overzicht van de machine .....	26
Bedieningsorganen .....	26
Specificaties .....	29
Werktuigen/accessoires .....	29
Gebruiksaanwijzing .....	29
Het motoroliepeil controleren .....	29
Het koelsysteem controleren .....	30
Hydraulische vloeistof controleren .....	30
Brandstof bijvullen .....	31
Smeerolie in de achteras controleren (uitsluitend Model 30345) .....	33
Smeerolie van tweerichtingskoppeling controleren (uitsluitend Model 30345) .....	33
De omkantelbeveiliging (rolbeugel) gebruiken .....	33
Starten en stoppen van de motor .....	34
Het brandstofsysteem ontluichten .....	35
Het veiligheidssysteem controleren .....	35
De machine duwen of slepen .....	36
Standaard Controle Module (SCM) .....	36
Tips voor bediening en gebruik .....	38
Onderhoud .....	40
Aanbevolen onderhoudsschema .....	40
Controlelijst voor dagelijks onderhoud .....	41
Smering .....	43
Lagers en lagerbussen smeren .....	43
Onderhoud motor .....	45
Algemeen onderhoud van het luchtfilter .....	45
Motorolie verversen en filter vervangen .....	46
Onderhoud brandstofsysteem .....	47
Onderhoud van de waterafscheider .....	47

Brandstoftank reinigen .....	47
Brandstofleidingen en -verbindingen .....	48
Injectors ontluichten .....	48
Onderhoud elektrisch systeem .....	48
Onderhoud van de accu .....	48
Opslag van de accu .....	49
Onderhoud van de kabelboom .....	49
Toegang tot de zekeringen .....	49
Onderhoud aandrijfsysteem .....	50
Smeerolie in de achteras verversen (uitsluitend Model 30345) .....	50
De torsie van de bevestigingsbout van de stuurcilinder controleren (uitsluitend Model 30345) .....	50
Smeerolie van de tweerichtingskoppeling verversen (uitsluitend Model 30345) .....	50
De tractie-aandrijving afstellen voor de neutraalstand .....	51
Toespoor achterwielen afstellen .....	51
Stops van besturing afstellen (uitsluitend model 30345) .....	52
Onderhoud koelsysteem .....	53
Radiator en scherm reinigen .....	53
Onderhouden remmen .....	53
De interlockschakelaar van de parkeerrem afstellen .....	53
De servicereppen afstellen .....	54
Onderhoud riemen .....	55
Riem van wisselstroomdynamo controleren .....	55
Onderhoud van de aftakasriem .....	55
Onderhoud bedieningsysteem .....	56
Koppeling van aftakas afstellen .....	56
Het tractiepedaal afstellen .....	56
Het stuur verstellen .....	57
Onderhoud hydraulisch systeem .....	57
Hydraulische vloeistof verversen en hydraulische filter vervangen .....	57
Stalling .....	59
Machine .....	59
Motor .....	59

# Veiligheid

Deze machine voldoet minstens aan CEN-norm EN 836:1997, ISO-norm 5395:1990 (als de correcte stickers zijn aangebracht) en de B71.4-2004 specificaties van het American National Standards Institute (ANSI), die van kracht zijn op het moment van productie als de machine is uitgerust met het achtergewicht dat wordt vermeld in de Gebruikershandleiding voor werktuigen.

Onjuist gebruik of onderhoud door de gebruiker of eigenaar kan letsel veroorzaken. Om het risico van letsel te vermijden, dient u zich aan de volgende veiligheidsinstructies te houden en altijd op het veiligheidssymbool te letten, dat betekent **VOORZICHTIG**, **WAARSCHUWING** of **GEVAAR** – "instructie voor persoonlijke veiligheid". Niet-naleving van de instructie kan leiden tot lichamelijk of dodelijk letsel.

## Veilige bediening

De volgende instructies zijn ontleend aan CEN-norm EN 836:1997, ISO-norm 5395:1990 en ANSI B71.4-2012.

### Instructie

- Lees of raadpleeg de *Gebruikershandleiding* en ander instructiemateriaal zorgvuldig. Als de bestuurder of de monteur de taal waarin de handleiding is geschreven, niet machtig is, moet de eigenaar ervoor zorgen dat deze de inhoud van het materiaal begrijpt.
- Zorg ervoor dat u vertrouwd raakt met de bedieningsorganen en de veiligheidssymbolen en weet hoe u de machine moet gebruiken.
- Laat kinderen of personen die de instructies niet kennen, nooit de maaimachine gebruiken of onderhoudswerkzaamheden daaraan verrichten. Plaatselijke voorschriften kunnen een minimumleeftijdsgrens voor de bediening van de machine stellen.
- Houd iedereen weg uit het gebied waarin u de machine gebruikt, met name kinderen en huisdieren.
- Onthoud dat de bestuurder verantwoordelijk is voor ongevallen of schade aan andere personen of hun eigendommen.
- Het is niet toegestaan passagiers te vervoeren.
- Elke bestuurder moet ervoor zorgen dat hij of zij professionele en praktische instructie krijgt. De eigenaar is verantwoordelijk voor de instructie van de gebruikers. Bij een dergelijke instructie moet de nadruk liggen op:
  - zorgvuldigheid en concentratie bij het werken met zitmaaiers;
  - als de machine op een helling begint te glijden, kan dat niet met de rem worden gecorrigeerd. De belangrijkste oorzaken voor het verliezen van de controle zijn:
    - ◇ onvoldoende grip van de wielen,

- ◇ te snel rijden,
- ◇ onjuist gebruik van de rem,
- ◇ het type machine is niet geschikt voor het specifieke werk,
- ◇ zich onvoldoende bewust zijn van de specifieke omstandigheden van het terrein, met name op hellingen,
- ◇ onjuiste bevestiging en verdeling van lasten.

- De eigenaar/gebruiker kan ongelukken voorkomen en is verantwoordelijk voor ongelukken, letsel van hemzelf/haarzelf of van anderen en schade aan eigendommen.

## Vóór ingebruikname

- Draag tijdens het maaien altijd stevige schoenen, een lange broek, een helm, een veiligheidsbril en gehoorbescherming. Lang haar, losse kleding of sieraden kunnen worden gegrepen door bewegende onderdelen. Loop niet op blote voeten en draag ook geen schoenen met open tenen als u de machine gebruikt.
- Inspecteer het terrein waarop u de maaimachine gaat gebruiken grondig en verwijder eventuele voorwerpen die door de machine kunnen worden uitgeworpen.
- Vervang defecte geluiddempers/knalpotten.
- Inspecteer het terrein om vast te stellen welke accessoires en werktuigen nodig zijn om goed en veilig te werken. Gebruik alleen door de fabrikant goedgekeurde accessoires en werktuigen.
- Controleer of de instrumenten die registreren dat de bestuurder op de stoel zit, de veiligheidsschakelaars en de veiligheidsschermen zijn bevestigd en naar behoren werken. Gebruik de machine uitsluitend als deze naar behoren werkt.

### **▲ VOORZICHTIG**

**De machine moet zijn voorzien van het juiste achtergewicht om te voorkomen dat de achterwielen loskomen van de grond. U mag nooit plotseling stoppen als het maaidek of werktuig is opgeheven. Rij niet hellingafwaarts als het maaidek of werktuig is opgeheven. Als de wielen loskomen van de grond, wordt de machine onbestuurbaar.**

## Veilige behandeling van brandstof

- Wees zeer voorzichtig bij het hanteren van benzine om lichamelijk letsel of materiële schade te voorkomen. Benzine is uitermate ontvlambaar en de dampen ervan zijn explosief.
- Doof alle sigaretten, sigaren, pijpen en andere ontstekingsbronnen.
- Gebruik uitsluitend een goedgekeurd brandstofvat.

- Verwijder nooit de dop van de brandstoftank en vul nooit brandstof bij terwijl de motor loopt.
- Laat de motor afkoelen voordat u brandstof bijvult.
- U mag de brandstoftank nooit binnenshuis bijvullen.
- Bewaar de machine of brandstofhouder nooit bij een open vlam, vonk of waakvlam bij bijv. een geiser of andere apparaten.
- Vul vaten nooit in een voertuig of vrachtwagen of op een oplegger met plastic afdekking. Zet brandstofvaten altijd op de grond en uit de buurt van het voertuig voordat u de tank bijvult.
- Laad de machine uit de vrachtwagen of van de aanhanger en vul de tank pas als de machine op de grond staat. Als dit niet mogelijk is, is het beter dergelijke machines bij te vullen uit een draagbaar vat dan met behulp van een brandstofpistool.
- Houd de vulpijp voortdurend in contact met de rand van de brandstoftank of de opening van de brandstofhouder totdat het bijvullen voltooid is. Gebruik geen hulpmiddelen die de vulpijp in de geopende stand vergrendelen.
- Kleed u onmiddellijk om als er brandstof wordt gemorst op uw kleding.
- Doe de brandstoftank nooit te vol. Plaats de brandstoftankdop en draai deze goed aan.
- Let op kuilen in het terrein en andere verborgen gevaren.
- Let op het verkeer als u in de buurt van een weg werkt of deze oversteekt.
- Zet de maaimessen stil voordat u andere oppervlakken dan grasvelden oversteekt.
- Let erop dat de afvoeropening nooit naar omstanders gericht mag zijn en laat niemand in de buurt van de in werking zijnde machine komen.
- Gebruik de machine nooit als schermen, afdekplaten of andere beveiligingsmiddelen zijn beschadigd of ontbreken. Zorg ervoor dat alle interlockschakelaars zijn aangebracht, correct zijn afgesteld en naar behoren werken.
- Verander de instellingen van de motor niet en voorkom overbelasting van de motor. De motor met te hoog toerental laten draaien kan de kans op lichamelijk letsel vergroten.
- Voordat u de bestuurdersplaats verlaat:
  - machine laten stoppen op een horizontaal oppervlak;
  - aftakas uitschakelen en werktuigen laten zakken;
  - de parkeerrem in werking stellen;
  - motor afzetten en sleuteltje uit het contact nemen.
- Schakel de aandrijving naar de werktuigen uit als u de machine transporteert of niet gebruikt.
- Zet de motor af en schakel de aandrijving naar de werktuigen uit:
  - vóór het bijvullen van brandstof;
  - voor verwijdering van de grasvanger(s);
  - voordat u de maaihoogte instelt, tenzij die vanaf de bestuurderspositie kan worden ingesteld.
  - voordat u verstoppingen verwijdert;
  - voordat u de maaimachine gaat controleren, schoonmaken of werkzaamheden daaraan gaat verrichten;
  - als u een vreemd voorwerp heeft geraakt of de machine abnormaal begint te trillen. Controleer de maaimachine op beschadigingen en voer alle benodigde reparaties uit voordat u de machine weer gebruikt.

## Gebruiksaanwijzing

- Laat de motor nooit in een afgesloten ruimte lopen, omdat zich daar giftige koolmonoxidestoffen kunnen verzamelen.

### **⚠ WAARSCHUWING**

**De uitlaatgassen van de motor bevatten koolmonoxide, een reukloos, dodelijk gif.**

**Laat de motor niet binnenshuis of in een afgesloten ruimte lopen.**

- Maai uitsluitend bij daglicht of goed kunstlicht.
- Schakel alle werktuigkoppelingen uit, zet de versnelling in de neutraalstand en stel de parkeerrem in werking voordat u de motor start.
- Houd handen en voeten uit de buurt van draaiende onderdelen. Blijf altijd uit de buurt van de afvoeropening.
- Denk eraan dat elke helling gevaarlijk is. Het rijden op met gras begroeide hellingen vereist bijzondere zorgvuldigheid. Om te voorkomen dat de machine kantelt:
  - niet plotseling stoppen of gaan rijden bij het op – en afrijden van hellingen;
  - houd de snelheid laag bij het rijden op hellingen en in scherpe bochten;
  - let op bulten en kuilen en andere verborgen gevaren;
  - maai nooit dwars op een helling.
- Houd uw handen en voeten uit de buurt van het maaidek.
- Kijk achterom en omlaag voordat u achteruitrijdt om er zeker van te zijn dat de weg vrij is.
- Verminder uw snelheid en wees voorzichtig als u een bocht maakt of wegen en voetpaden oversteekt. Schakel de maaimessen uit als u niet maait.
- Let op de richting van de afvoer van de machine en laat deze naar niemand wijzen.
- Gebruik de maaimachine niet als u onder de invloed van alcohol of drugs bent

- Bliksem kan ernstig of dodelijk letsel veroorzaken. Als u bliksem ziet of donder hoort in het gebied, gebruik de machine dan niet; ga schuilen.
- Wees voorzichtig als u de machine inlaadt op een aanhanger of een vrachtwagen of uitlaadt
- Wees voorzichtig bij het naderen van blinde hoeken, struiken, bomen, en andere objecten die het zicht kunnen belemmeren.

## Rolbeugel – Gebruik en onderhoud

- De rolbeugel is een volledige en doeltreffende veiligheidsvoorziening. Houd een opvouwbare rolbeugel in de opgeheven en vergrendelde stand en doe de veiligheids gordel om als u de machine gebruikt.
- Klap de rolbeugel uitsluitend tijdelijk omlaag als dit absoluut noodzakelijk is. Draag geen veiligheids gordel als de rolbeugel ingeklapt is
- Let op: er is geen omkantelbeveiliging als de rolbeugel omlaag is geklapt.
- Zorg ervoor dat u de veiligheids gordel in een noodgeval snel kunt losmaken.
- Controleer het maaigebied en klap de rolbeugel nooit omlaag op golvend terrein, steile hellingen of in de buurt van aflopende waterkanten
- Let goed op dat er voldoende ruimte boven de machine is (denk aan takken, deuropeningen, elektrische kabels) voordat u onder een object door rijdt en zorg ervoor dat u dit niet raakt
- Houd de rolbeugel in deugdelijke staat door deze regelmatig grondig te controleren op beschadiging, en zorg dat alle bevestigingsmateriaal stevig is vastgedraaid.
- Een beschadigde rolbeugel moet worden vervangen. U mag deze niet laten repareren of herstellen.
- Verwijder de bouten **niet**.
- Eventuele veranderingen aan een rolbeugel moeten worden goedgekeurd door de fabrikant.

## Onderhoud en opslag

- Draai alle moeren, bouten en schroeven regelmatig strak aan, zodat de machine steeds veilig in gebruik is.
- Als er zich brandstof in de tank bevindt, mag u de machine niet opslaan in een afgesloten ruimte waar brandstofdampen in contact met open vuur of vonken kunnen komen.
- Laat de motor afkoelen voordat u de machine in een afgesloten ruimte stalt.
- Houd de motor, geluiddemper, accubehuizing en de brandstofopslagplaats vrij van overtollig vet, gras en bladeren om brandgevaar te verminderen.
- Zorg ervoor dat alle onderdelen in goede staat verkeren en alle bevestigings elementen en hydraulische aansluitingen stevig vastzitten. Vervang versleten of beschadigde onderdelen en stickers

- Als het nodig is de brandstoftank af te tappen, doe dit dan buiten.
- Wees voorzichtig als u de machine afstelt, teneinde te voorkomen dat uw vingers bekneld raken tussen de draaiende messen en de vaste onderdelen van de machine.
- Let op dat bij machines met meerdere assen andere messen kunnen gaan draaien doordat u een mes draait.
- Schakel de aandrijvingen uit, laat het maaidek neer, stel de parkeerrem in werking, zet de motor af en verwijder het contactsleuteltje. Wacht totdat alle bewegende delen tot stilstand zijn gekomen voordat u de machine afstelt, reinigt of repareert.
- Verwijder gras en rommel van de maaidekken, de aandrijvingen, de geluiddempers, de motor en de onderkant van de machine om brand te voorkomen. Neem gemorste olie of brandstof meteen op.
- Plaats onderdelen op kriksteunen indien dit nodig is.
- Haal voorzichtig de druk van onderdelen met opgeslagen energie.
- Maak de accukabels los voordat u reparatiewerkzaamheden gaat verrichten. Maak eerst de minpool van de accu los en daarna de pluspool. Sluit eerst de pluspool van de accu aan en daarna de minpool.
- Wees voorzichtig als u de messen controleert. Draag handschoenen en wees voorzichtig als u onderhoudswerkzaamheden uitvoert aan de messenkooien. Messen mogen uitsluitend worden vervangen. Probeer ze nooit recht te buigen of te lassen.
- Houd uw handen en voeten uit de buurt van bewegende onderdelen. Stel indien mogelijk de machine niet af terwijl de motor loopt.
- Laad de accu op in een open, goed geventileerde ruimte; doe dit niet in de buurt van vonken en open vuur. Haal de oplader uit het stopcontact voordat u deze aansluit op of losmaakt van de accu. Draag beschermende kleding en gebruik geïsoleerd gereedschap.

## Vervoeren

- Wees voorzichtig als u de machine inlaadt op een aanhanger of een vrachtwagen of uitlaadt.
- Gebruik oprijplaten over de volledige breedte om de machine op in een aanhangwagen of een vrachtwagen te laden.
- Zet de machine goed vast met spanbanden, kettingen, kabels of touwen. Zowel de voorste als de achterste spanband moet naar beneden en naar de buitenkant van de machine lopen

## Veilige bediening Toro-zitmaaiers

De volgende lijst bevat veiligheidsinstructies die specifiek zijn toegesneden op Toro-producten, of andere

veiligheidsinstructies die niet zijn opgenomen in de CEN-, ISO- of ANSI-normen

Dit product kan handen of voeten afsnijden en voorwerpen uitwerpen. Volg altijd alle veiligheidsinstructies op om ernstig of mogelijk dodelijk letsel te voorkomen.

Gebruik van dit product voor andere doeleinden dan het bedoelde gebruik kan gevaarlijk zijn voor de bestuurder of omstanders.

- Zorg ervoor dat u weet hoe u de motor snel kunt afzetten.
- Draag geen tennisschoenen of gymshoenen als u de machine gebruikt.
- Het verdient aanbeveling veiligheidsschoenen en een lange broek te dragen. Dit is verplicht op grond van diverse plaatselijke veiligheidsvoorschriften en verzekeringsbepalingen.
- Wees voorzichtig als u omgaat met brandstof. Neem gemorste brandstof op.
- Controleer elke dag of de interlockschakelaars goed functioneren. Als een schakelaar defect is, moet u deze vervangen voordat u de machine gebruikt.
- Neem plaats op de bestuurdersstoel voordat u de motor start.
- Let goed op als u de machine gebruikt. Om te voorkomen dat u de controle over de machine verliest, moet u de volgende instructies naleven:
  - Rij niet te dicht langs bunkers, greppels, sloten of andere gevaarlijke punten.
  - Verminder de snelheid als u een scherpe bocht maakt. Vermijd plotseling stoppen en starten.
  - Deze machine is niet ontworpen of bestemd voor gebruik op de openbare weg en is een 'langzaam rijdend voertuig'. Indien u een openbare weg oversteekt of hierop moet rijden, dient u zich te houden aan de plaatselijke voorschriften, zoals voorgeschreven verlichting, aanbrenging van een plaat met de aanduiding "langzaam rijdend voertuig" en reflectoren.
  - Als u in de buurt van een weg werkt of deze oversteekt, moet u altijd voorrang verlenen.
  - Gebruik de serviceremmen als u een helling afdaald, om de snelheid laag te houden en de machine onder controle te houden.
- Het maaidek moet worden opgeheven als u van het ene werkgebied naar het andere rijdt.
- Raak de motor, de geluiddemper of de uitlaatpijp niet aan als de motor loopt of direct nadat u deze heeft afgezet. Deze kunnen heet zijn en brandwonden veroorzaken.
- Als de motor afslaat of de machine de top van een helling niet kan bereiken, mag u de machine nooit keren. U moet dan altijd langzaam in een rechte lijn achterwaarts de helling af rijden.
- Als er onverwachts een persoon of huisdier in of in de buurt van het maaigebied verschijnt, moet u stoppen

met maaien. Onvoorzichtig gebruik in combinatie met de hoeken van het terrein, afkaatsingen en verkeerd geplaatste schermen kunnen leiden tot letsel als gevolg van uitgeworpen voorwerpen. Ga pas verder met maaien als er niets of niemand meer in het maaigebied is.

## Onderhoud en opslag

- Zorg ervoor dat alle aansluitstukken van de hydraulische leidingen vastzitten en alle hydraulische slangen en leidingen in goede staat verkeren voordat u druk zet op het hydraulische systeem.
- Houd lichaam en handen uit de buurt van kleine lekgaten of spuitmonden waaruit onder hoge druk hydraulische vloeistof ontsnapt. U kunt lekken in het hydraulische systeem opsporen met behulp van karton of papier. Doe dit niet met uw handen. Hydraulische vloeistof die onder druk ontsnapt, kan voldoende kracht hebben om door de huid heen te dringen en letsel te veroorzaken. Waarschuw onmiddellijk een arts als er hydraulische vloeistof is geïnjecteerd in de huid.
- Alvorens het hydraulische systeem los te koppelen of werkzaamheden daaraan te verrichten, moet u alle druk in het systeem opheffen. Dit doet u door de motor af te zetten en het maaidek en de werktuigen neer te laten op de grond.
- Controleer regelmatig of de brandstofleidingen goed vastzitten en slijtage vertonen. Indien nodig moet u ze vastzetten of repareren.
- Als de motor moet lopen om onderhouds- of afstelwerkzaamheden uit te voeren, moet u uw kleding, handen, voeten en andere lichaamsdelen uit de buurt van het maaidek, werktuigen en bewegende delen, met name het rooster op de zijkant van de motor, houden. Houd iedereen op afstand.
- Indien belangrijke reparaties nodig zijn of hulp is vereist, moet u contact opnemen met een erkende Toro-dealer.
- Gebruik uitsluitend door Toro goedgekeurde werktuigen en onderdelen. De garantie kan komen te vervallen als werktuigen worden gebruikt die niet zijn goedgekeurd.

## Geluidsniveau

Deze machine heeft een geluidsniveau van 105 dBA met een onzekerheidswaarde (K) van 1 dBA.

Het geluidsniveau werd bepaald volgens de procedures in ISO 11094.

## Geluidsdruk

Deze machine oefent een geluidsdruk van 90 dBA uit op het gehoor van de bestuurder (met een onzekerheidswaarde (K) van 1 dBA).

De geluidsdruk werd bepaald volgens de procedures in EN 836.

# Trillingsniveau

## Hand-arm

Gemeten trillingsniveau voor de rechterhand =  $1,25 \text{ m/s}^2$

Gemeten trillingsniveau voor de linkerhand =  $1,28 \text{ m/s}^2$

Onzekerheidswaarde (K) =  $0,5 \text{ m/s}^2$

De gemeten waarden zijn bepaald volgens de procedures in EN 836.

## Gehele lichaam

Gemeten trillingsniveau =  $0,37 \text{ m/s}^2$

Onzekerheidswaarde (K) =  $0,5 \text{ m/s}^2$

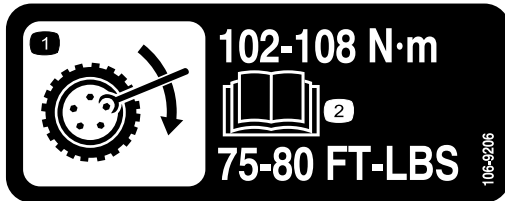
De gemeten waarden zijn bepaald volgens de procedures in EN 836.



# Veiligheids- en instructiestickers

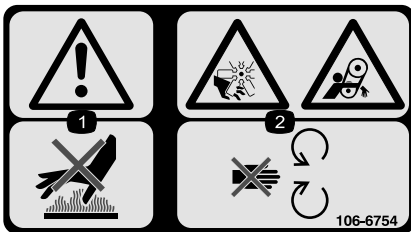


Veiligheidsstickers en veiligheidsinstructies zijn gemakkelijk zichtbaar voor de bestuurder en bevinden zich bij plaatsen waar gevaar kan ontstaan. Vervang alle beschadigde of verdwenen stickers.



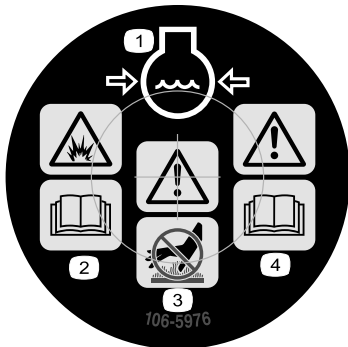
106-9206

1. Specificatie torsie van wielen
2. Lees de *Gebruikershandleiding*.



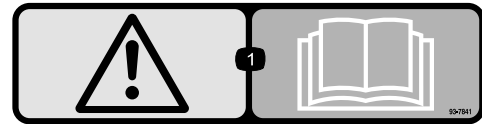
106-6754

1. Waarschuwing – Raak het hete oppervlak niet aan.
2. Ledematen kunnen worden gesneden/geamputeerd en worden gegrepen, ventilator, riem – Blijf uit de buurt van bewegende onderdelen.



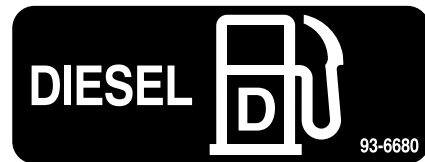
106-5976

1. Motorkoelvloeistof onder druk
2. Risico van explosie – Lees de *Gebruikershandleiding*.
3. Waarschuwing – Raak het hete oppervlak niet aan.
4. Waarschuwing – Lees de *Gebruikershandleiding*.

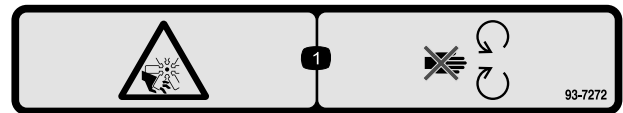


93-7841

1. Waarschuwing – Lees de *Gebruikershandleiding*.



93-6680



93-7272

1. Ledematen kunnen worden gesneden/geamputeerd; ventilator – Blijf uit de buurt van bewegende onderdelen.



93-6697

(Model 30345)

1. Lees de *Gebruikershandleiding*.
2. Vul om de 50 bedrijfsuren bij met SAE 80w-90 (API GL-5) olie.



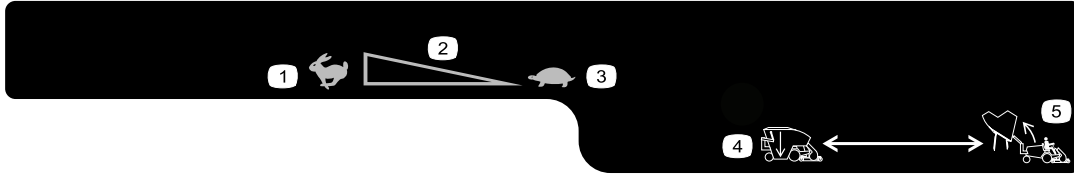
93-6686

1. Hydraulische vloeistof
2. Lees de *Gebruikershandleiding*.



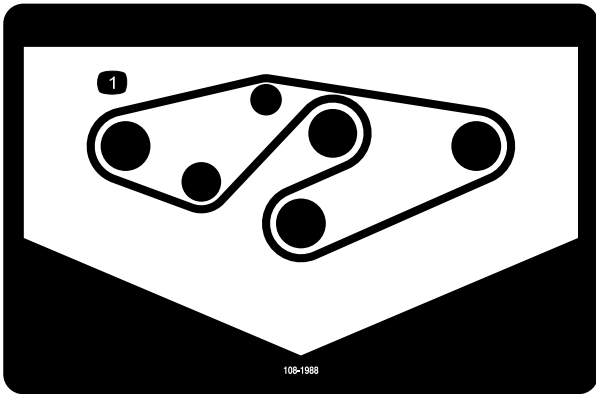
105-2511

1. Lees de *Gebruikershandleiding* voor de startinstructies.



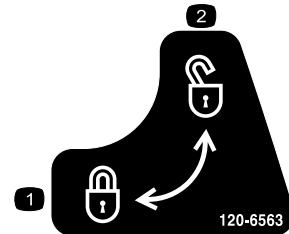
119-4832

- |                              |                        |                     |
|------------------------------|------------------------|---------------------|
| 1. Snel                      | 3. Langzaam            | 5. Hef de hopper op |
| 2. Continu snelheidsregeling | 4. Laat de hopper neer |                     |



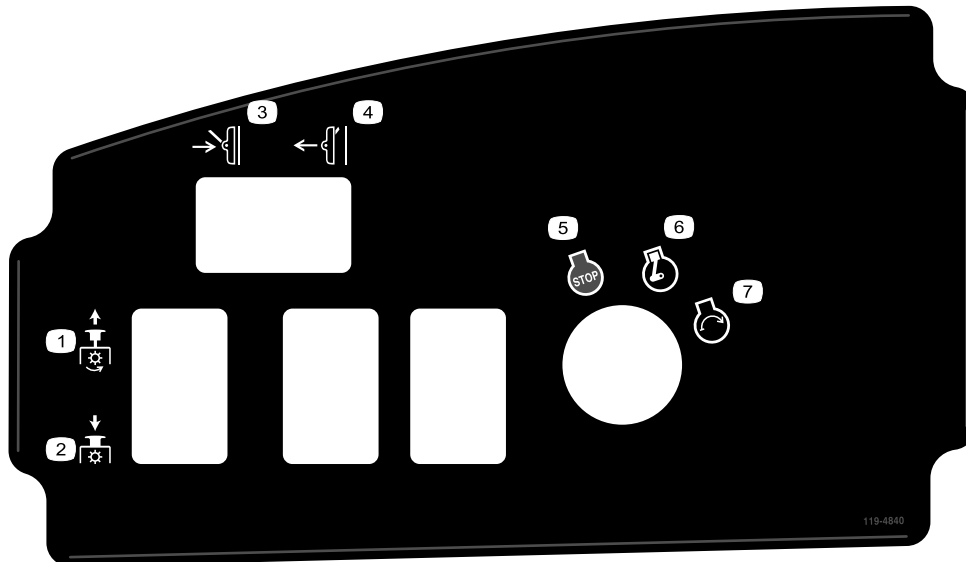
108-1988

1. Geleiding van drijfriem



120-6563  
uitsluitend CE

- |                 |                 |
|-----------------|-----------------|
| 1. Vergrendelen | 2. Ontgrendelen |
|-----------------|-----------------|



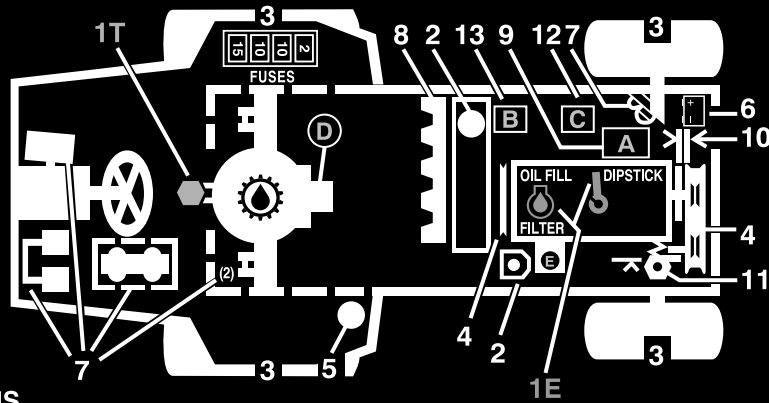
119-4840

- |                            |                     |                     |                    |
|----------------------------|---------------------|---------------------|--------------------|
| 1. Aftakas – Ingeschakeld  | 3. Onderste maaidek | 5. Motor – Afzetten | 7. Motor – Starten |
| 2. Aftakas – Uitgeschakeld | 4. Dek omhoog       | 6. Motor – Lopen    |                    |

## CHECK/SERVICE

## GM 3280-D QUICK REFERENCE AID

1. OIL LEVELS (ENGINE / TRANS.)
2. COOLANT LEVEL
3. TIRE PRESSURE
4. BELTS (FAN & PTO)
5. FUEL – DIESEL ONLY
6. BATTERY
7. GREASE, LUBE POINTS
8. RADIATOR SCREEN
9. AIR CLEANER
10. ELECTRIC CLUTCH GAP .015-.030
11. PTO BELT TENSION
12. WATER SEPARATOR
13. FUEL FILTER



### FLUID SPECIFICATIONS

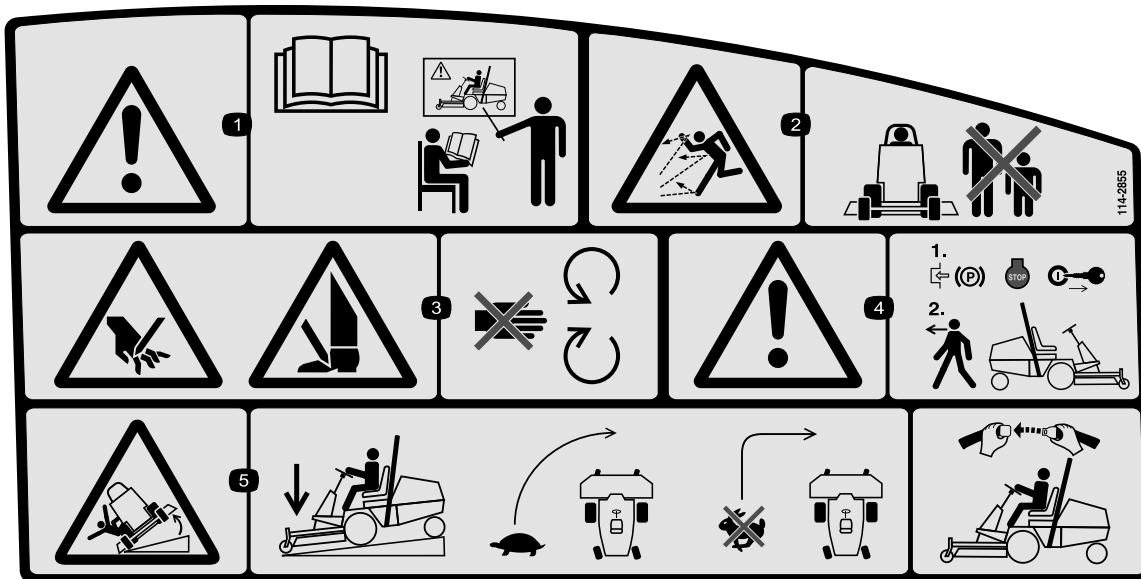
\*See operator's manual for initial changes.

	CAPACITY	*CHANGE INTERVALS
ENGINE OIL	3.9 QT. <small>WITH FILTER</small>	OIL & FILTER 150 HRS.
TRANS OIL	6 QT.	FILTER 200 HRS.
FUEL	12.8 GAL.	FILTER 400 HRS.
COOLANT	8 QT.	1500 HRS.

FILTERS	PART NO.
A. AIR	108-3810
B. FUEL	98-7612
C. FUEL	98-9764
D. TRANS. OIL	23-2300
E. ENGINE OIL	108-3841

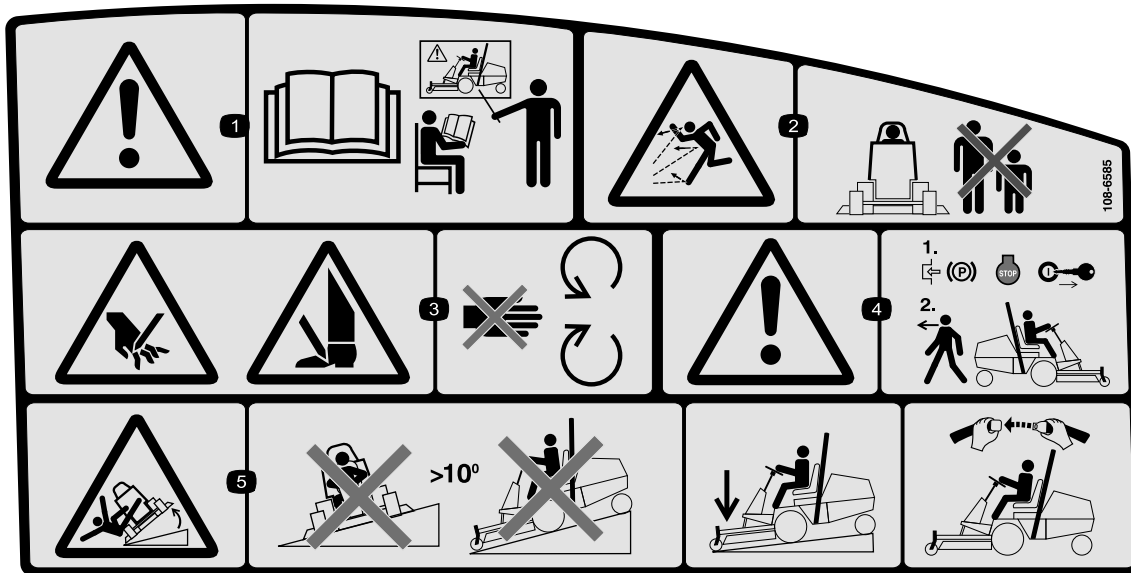
115-3027

115-3027



114-2855

1. Waarschuwing – Lees de *Gebbruikershandleiding*; alle bestuurders moeten instructie hebben ontvangen voordat zij de machine bedienen.
2. De machine kan voorwerpen uitwerpen—Houd omstanders op een veilige afstand van de machine en zorg ervoor dat de grasgeleider is gemonteerd.
3. Handen of voeten kunnen worden gesneden/geamputeerd, maaimes – Blijf uit de buurt van bewegende onderdelen.
4. Waarschuwing – Stel de parkeerrem in werking en verwijder het contactsleuteltje voordat u de machine achterlaat.
5. Machine kan kantelen – laat het maaidek neer als u een helling afrijdt, verminder uw vaart voordat u een bocht ingaat, maak geen bocht bij hoge snelheid en doe de veiligheidsgordel om als de rolbeugel is gemonteerd.

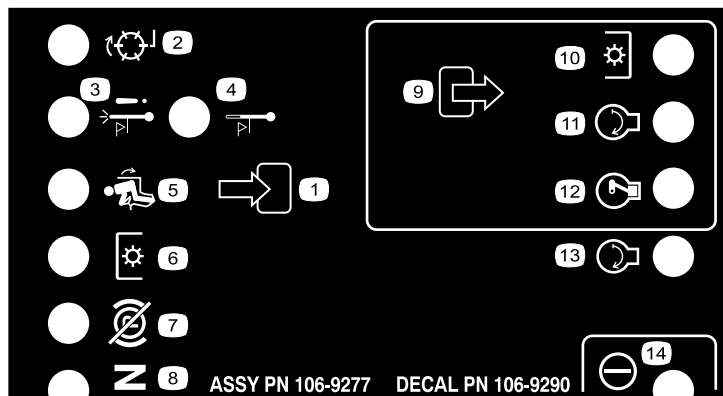


108-6585

(aanbrengen op 114-2855 conform EU-voorschriften)

\* Deze veiligheidssticker waarschuwt voor gebruik op hellingen en moet worden aangebracht op de machine volgens de Europese veiligheidsnorm voor gazonmaaiers EN 836:1997. De aangegeven maximale hellinghoeken waarbij deze machine veilig kan worden gebruikt, zijn gebaseerd op deze norm.

- |   |  |   |
|---|--|---|
| <p>1. Waarschuwing – Lees de <i>Gebruikershandleiding</i>; alle bestuurders moeten instructie hebben ontvangen voordat zij de machine bedienen.</p>   | <p>3. Handen of voeten kunnen worden gesneden/geamputeerd, maaimes – Blijf uit de buurt van bewegende onderdelen.</p>      | <p>5. Machine kan kantelen – Gebruik de maaimachine niet op hellingen van meer dan 10 graden; laat het maaidek neer als u een helling afrijdt, en doe de veiligheidsgordel om als de rolbeugel is gemonteerd.</p> |
| <p>2. De machine kan voorwerpen uitwerpen—Houd omstanders op een veilige afstand van de machine en zorg ervoor dat de grasgeleider is gemonteerd.</p> | <p>4. Waarschuwing – Stel de parkeerrem in werking en verwijder het contactsleuteltje voordat u de machine achterlaat.</p> |   |



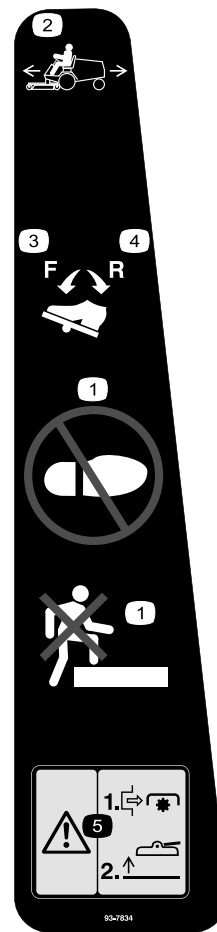
106-9290

- |   |  |  |   |
|---|--|--|---|
| <p>1. Inputs</p> <p>2. Niet geactiveerd</p> <p>3. Uitschakeling bij te hoge temperatuur</p> <p>4. Waarschuwingslampje te hoge temperatuur</p> | <p>5. In stoel</p> <p>6. Aftakasschakelaar</p> <p>7. Parkeerrem buiten werking</p> <p>8. Neutraalstand</p> | <p>9. Outputs</p> <p>10. Aftakas</p> <p>11. START</p> <p>12. ETR (Activeren om te lopen)</p> | <p>13. Start</p> <p>14. Hydraulisch bekrachtigd</p> |
|---|--|--|---|



108-2073

1. Waarschuwing – Er is geen omkiepbeveiliging als de rolbeugel omlaag is geklapt.
2. Om lichamelijk of dodelijk letsel te voorkomen als de machine omkantelt, moet u de rolbeugel in de omhoog geklapte en vergrendelde positie houden en de veiligheidsgordel omdoen. Klap de rolbeugel uitsluitend omlaag als dit absoluut noodzakelijk is; als de rolbeugel omlaag is geklapt, mag u de veiligheidsgordel niet omdoen.
3. Lees de *Gebruikershandleiding*; rij langzaam en voorzichtig.



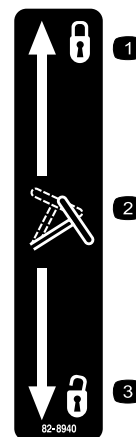
93-7834

1. Geen opstap
2. Tractiepedaal
3. Tractie-vooruit
4. Tractie-achteruit
5. Waarschuwing – Schakel de aftakas uit alvorens de maaidekken op te heffen; stel de maaidekken niet in werking als deze zijn opgeheven.



105-7179

1. Lees de *Gebruikershandleiding*.
2. Parkeerrem



82-8940

1. Vergrendeld
2. Stuurverstelling
3. Ontgrendeld



### Symbolen op accu

Sommige of alle symbolen staan op de accu.

- |  |  |
|--|--|
| 1. Risico van explosie                                 | 6. Houd omstanders op veilige afstand van de accu.                                       |
| 2. Geen vonken of vuur en niet roken.                  | 7. Draag oogbescherming; explosieve gassen kunnen blindheid en ander letsel veroorzaken. |
| 3. Risico van bijtende vloeistof/chemische brandwonden | 8. Accuzuur kan blindheid of ernstige brandwonden veroorzaken.                           |
| 4. Draag oogbescherming.                               | 9. Ogen direct met water spoelen en snel arts raadplegen.                                |
| 5. Lees de <i>Gebruikershandleiding</i> .              | 10. Bevat lood; niet weggooien.  |



### Merkteken van fabrikant

1. Geeft aan dat het mes onderdeel van een originele Toro-maaimachine is.

# Montage

## Losse onderdelen

Gebruik onderstaande lijst om te controleren of alle onderdelen zijn geleverd.

Procedure	Omschrijving	Hoeveelheid	Gebruik
<b>1</b>	Stuurwiel Kap	1 1	Monteer het stuurwiel.
<b>2</b>	Handgreep Schroeven	1 2	De handgreep van de motorkap monteren.
<b>3</b>	Stoel, modelnr. 30398, en ophanging voor de mechanisch geveerde stoel, modelnr. 30312, of ophanging voor de luchtgeveerde stoel, modelnr. 30313 (apart verkrijgbaar).	1	De stoel monteren.
<b>4</b>	Veiligheidsgordel Bouten Borgring Platte ring	2 2 2 2	De veiligheidsgordel monteren.
<b>5</b>	Koker voor de Gebruikershandleiding R-klem	1 2	Montage van koker voor de Gebruikershandleiding.
<b>6</b>	Geen onderdelen vereist	–	De rolbeugel afstellen.
<b>7</b>	Geen onderdelen vereist	–	Accu in gebruik nemen en opladen.
<b>8</b>	Geen onderdelen vereist	–	Controleer de bandenspanning.
<b>9</b>	Liftvergrendelingshendel Platte ring Veerring Afstandsstuk Schroef, 1/4 x 1 inch Flenscontraoer, 1/4 inch	1 1 1 1 1 1	De liftvergrendelingshendel monteren
<b>10</b>	Geen onderdelen vereist	–	Tegengewicht instellen.
<b>11</b>	Achtergewichtset(s) indien nodig	-	Indien nodig achtergewichten monteren.
<b>12</b>	Geen onderdelen vereist	–	Controleer de peil van de smeeroilie van de achteras, de hydraulische vloeistof en de motorolie.

Procedure	Omschrijving	Hoeveelheid	Gebruik
<b>13</b>	Gebruikershandleiding	2	Lees de handleidingen en bekijk het instructiemateriaal voordat u de machine in gebruik neemt. Gebruik de overgebleven onderdelen voor de installatie van de werktuigen.
	Gebruikershandleiding van motor	1	
	Onderdelencatalogus	1	
	Instructiemateriaal voor gebruiker	1	
	Controlelijst voor levering	1	
	Certificaat van Integriteit en Naleving	1	
	Kwaliteitscertificaat	1	
	Rolpen	1	
	Bout (5/16 x 1-3/4 inch)	2	
	Borgmoer (5/16 inch)	2	
Cilinderpen	2		
Borgpen (3/16 x 1-1/2 inch)	4		
Contraveren van rem	2		

**Opmerking:** Bepaal vanuit de normale bedieningspositie de linker- en rechterzijde van de machine.

### ⚠ WAARSCHUWING

De universele aftakas wordt bevestigd aan het frame van de machine. Schakel de aftakas niet in zonder eerste de universele aftakas te verwijderen of deze te koppelen aan een geschikt werktuig.

# 1

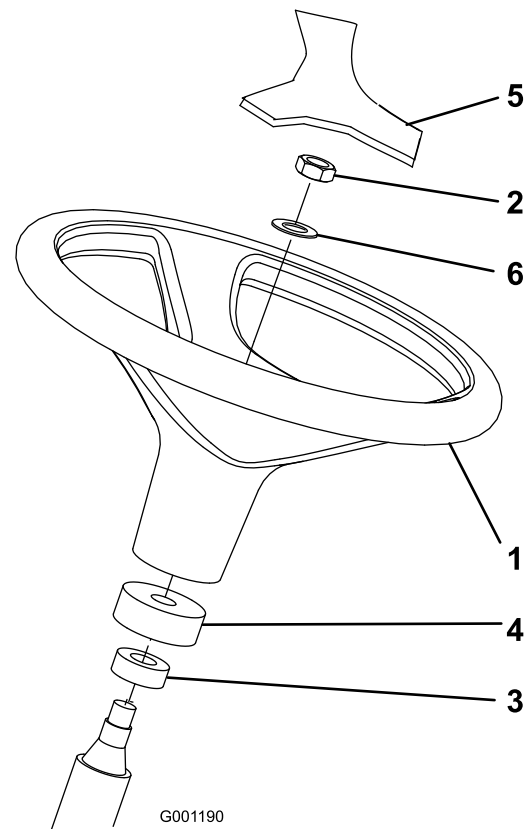
## Stuurwiel monteren

### Benodigde onderdelen voor deze stap:

1	Stuurwiel
1	Kap

### Procedure

1. Verwijder het stuurwiel van de transportsteun.



**Figuur 3**

- |               |                         |
|---------------|-------------------------|
| 1. Stuurwiel  | 4. Schuimrubberen kraag |
| 2. Contramoer | 5. Kap                  |
| 3. Stofkap    | 6. Ring                 |

2. Verwijder de contramoer en de ring van de stuuras. Controleer of de schuimrubberen kraag en de stofkap op de stuuras zitten (Figuur 3).
3. Schuif het stuurwiel en de ring op de stuuras (Figuur 3).
4. Zet het stuurwiel vast aan de stuuras met de contramoer. Draai de contramoer vast met een torsie van 27-35 Nm.
5. Plaats de kap op het stuurwiel (Figuur 3).



# 2

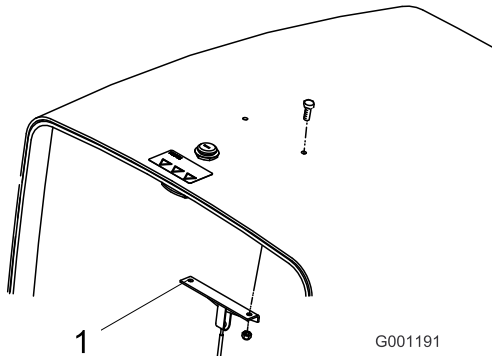
## De handgreep van de motorkap monteren

### Benodigde onderdelen voor deze stap:

1	Handgreep
2	Schroeven

### Procedure

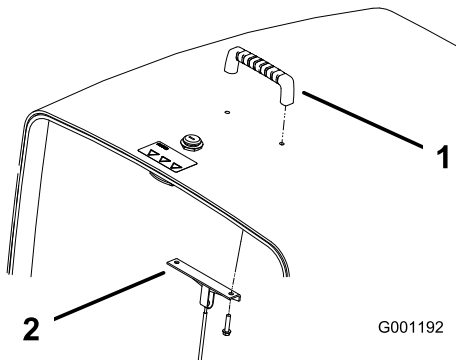
1. Verwijder de (2) schroeven en moeren waarmee de kabelbeugel van de motorkap is bevestigd aan de onderkant van de motorkap (Figuur 4). Gooi de schroeven en moeren weg.



Figuur 4

1. Kabelbeugel van motorkap

2. Monteer de handgreep en de kabelbeugel aan de kap met (2) schroeven (Figuur 5).



Figuur 5

1. Handgreep
2. Kabelbeugel van motorkap

# 3

## De stoel monteren

### Benodigde onderdelen voor deze stap:

1	Stoel, modelnr. 30398, en ophanging voor de mechanisch geveerde stoel, modelnr. 30312, of ophanging voor de luchtgeveerde stoel, modelnr. 30313 (apart verkrijgbaar).
---	---

### Procedure

De Groundsmaster 3280-D wordt geleverd zonder dat de stoel is gemonteerd. U moet de optionele stoel, modelnr. 30398 en de ophanging voor de mechanisch geveerde stoel, modelnr. 30312 of de ophanging voor de luchtgeveerde stoel, modelnr. 30313 aanschaffen en monteren. Zie bij stoel geleverde montage-instructies.

**Opmerking:** Alvorens de ophanging voor de luchtgeveerde stoel te installeren op de machine, moet een noodstroomaggregaat, modelnr. 30382, worden aangeschaft en gemonteerd.

**Opmerking:** Zie Montage van de koker voor de Gebruikershandleiding alvorens de stoel aan de ophanging te monteren.

# 4

## De veiligheidsgordel monteren

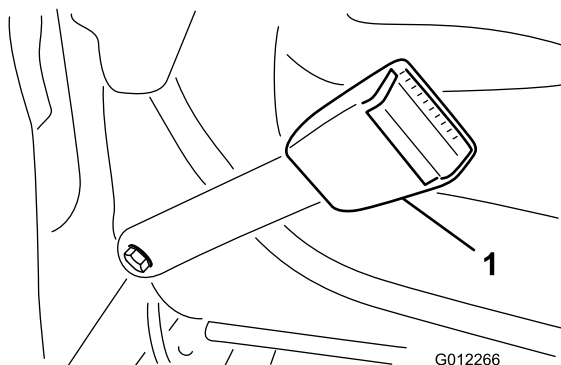
### Benodigde onderdelen voor deze stap:

2	Veiligheidsgordel
2	Bouten
2	Borgring
2	Platte ring

### Procedure

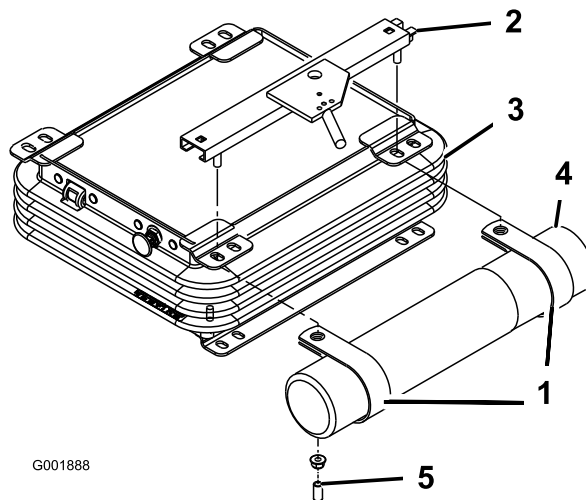
Monteer beide uiteinden van de veiligheidsgordel in de gaten in de achterkant van de stoel met 2 bouten (7/16 x 1 inch), platte ringen (7/16 inch) en borgmoeren (7/16 inch) (Figuur 6).

**Belangrijk:** De sluitingszijde van de gordel moet worden gemonteerd aan de rechterkant van de stoel.



**Figuur 6**

1. Sluitingszijde van gordel



**Figuur 7**

1. R-klemmen
2. Bovenste stoelbeugel
3. Stoelophanging
4. Koker voor de Gebruikershandleiding
5. Vinyl dop

4. Plaats de koker in de R-klemmen en draai de moeren vast (Figuur 7).
5. Plaats de vinyl doppen op de bouten van de stoelbeugel.

# 5

## Montage van koker voor de Gebruikershandleiding

### Benodigde onderdelen voor deze stap:

1	Koker voor de Gebruikershandleiding
2	R-klem

### Procedure

1. Verwijder de koker voor de Gebruikershandleiding en de R-klemmen, die zijn bevestigd aan de stoelplaat. Gooi de 2 bevestigingsbouten en de platte ringen weg.
2. Verwijder de 2 moeren en de vinyl doppen (indien gemonteerd), waarmee de bovenste stoelbeugel is bevestigd aan de linkerkant van de stoelophanging (Figuur 7).
3. Bevestig de R-klemmen losjes op de tapbouten van de stoelbeugel met de twee moeren die u eerder hebt verwijderd. (Figuur 7). De R-klemmen moeten zich onder de lippen van de stoelophanging bevinden.

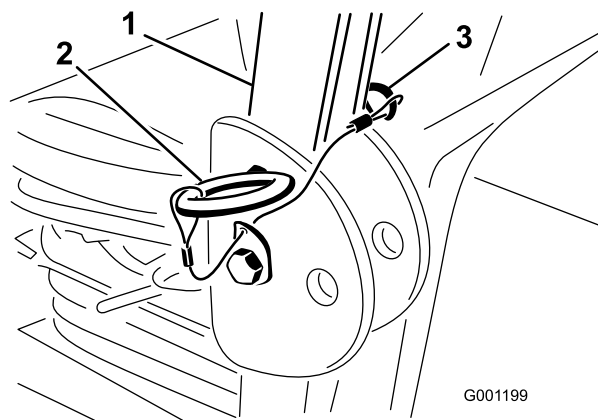
# 6

## De rolbeugel afstellen

### Geen onderdelen vereist

### Procedure

1. Maak de R-pennen los en verwijder de twee pennen van de rolbeugel (Figuur 8).



**Figuur 8**

1. Rolbeugel
2. Pen
3. R-pen

- Klap de rolbeugel omhoog, plaats de twee pennen en zet deze vast met de R-pennen (Figuur 8).

**Opmerking:** De rolbeugel is een volledig en doeltreffend veiligheidsapparaat. Houd de rolbeugel in de omhooggeklapte en geborgde stand. Klap de rolbeugel uitsluitend tijdelijk omlaag als dit absoluut noodzakelijk is.

# 7

## Accu in gebruik nemen en opladen

### Geen onderdelen vereist

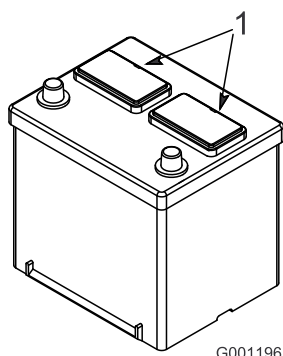
### Procedure

Gebruik uitsluitend accu (met een soortelijk gewicht van 1,265) als u de accu voor de eerste keer vult.

- Verwijder de accu uit de machine.

**Belangrijk:** Giet geen accu in de accu als deze in de machine zit. Er zou dan accu in de machine kunnen komen, waardoor corrosie kan ontstaan.

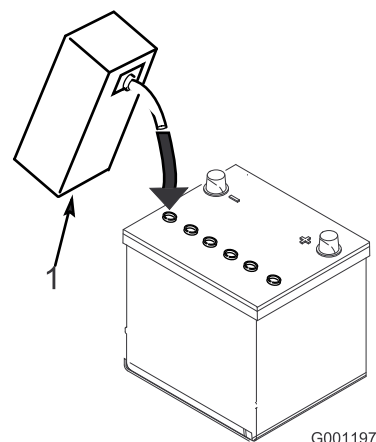
- Maak de bovenkant van de accu schoon en verwijder de vuldoppen (Figuur 9).



Figuur 9

- Vuldoppen

- Giet voorzichtig accu in elke cel totdat de vloeistof ongeveer 6 mm boven de platen staat (Figuur 10).



Figuur 10

- Accu

- Laat de platen ongeveer 20 tot 30 minuten weken in het accu. Vul indien nodig bij totdat het accu ongeveer 6 mm van de onderkant van de vulbuis staat (Figuur 10).

### ⚠ WAARSCHUWING

Bij het opladen produceert de accu gassen die tot ontploffing kunnen komen.

Rook nooit in de buurt van de accu en zorg ervoor dat er geen vonken of vlammen vlakbij de accu komen.

- Sluit een acculader van 3 tot 4 A aan op de accupolen. Laad de accu op bij 3 tot 4 A totdat het soortelijk gewicht 1,250 of hoger is en de temperatuur minstens 16°C bedraagt, waarbij alle cellen onbelemmerd gas afgeven.
- Als de accu is opgeladen, haalt u de acculader uit het stopcontact en maakt u deze los van de accupolen.

**Opmerking:** Onvolledig opladen kan resulteren in het afgeven van gas door de accu en het overvloeien van accu dat bijtende schade aan de machine zal veroorzaken.

### WAARSCHUWING

#### CALIFORNIË Proposition 65 Waarschuwing

Accuklemmen, accupolen en dergelijke onderdelen bevatten lood en loodverbindingen. Van deze stoffen is bekend dat ze kanker en schade aan de voortplantingsorganen veroorzaken. Was altijd uw handen nadat u met deze onderdelen in aanraking bent geweest.

## ⚠ WAARSCHUWING

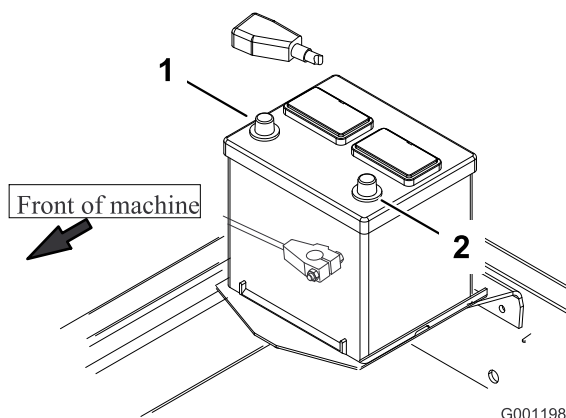
Accupolen of metalen gereedschappen kunnen kortsluiting maken met metalen onderdelen van de machine, waardoor vonken kunnen ontstaan. Hierdoor kunnen accugassen tot ontploffing komen en lichamelijk letsel veroorzaken.

- Zorg ervoor dat bij het verwijderen of monteren van de accu de accupolen niet in aanraking komen met metalen onderdelen van de machine.
  - Voorkom dat metalen gereedschappen kortsluiting veroorzaken tussen de accupolen en metalen onderdelen van de machine.
7. Plaats de accu in de machine.
  8. Bevestig eerst de pluskabel (rood) aan de klem van pluspool (+) van de accu en daarna de minkabel (zwart) aan de klem van minpool (-) van de accu (Figuur 11). Schuif het rubberen stofkapje over de pluspool om eventuele kortsluiting te voorkomen.

## ⚠ WAARSCHUWING

Als accukabels verkeerd worden verbonden, kan dit schade aan de machine en de kabels tot gevolg hebben en vonken veroorzaken. Hierdoor kunnen accugassen tot ontploffing komen en lichamelijk letsel veroorzaken.

- Maak altijd de minkabel (zwart) van de accu los voordat u de pluskabel (rood) losmaakt.
- Sluit altijd de pluskabel (rood) van de accu aan voordat u de minkabel (zwart) aansluit.



Figuur 11

1. Pluspool (+)

2. Minpool (-)

## ⚠ WAARSCHUWING

Als u kabels aansluit op de verkeerde accupool, kan dit leiden tot beschadiging van het elektrische systeem en lichamelijk letsel.

**Opmerking:** Zorg ervoor dat de accukabels niet langs scherpe randen of bewegende delen lopen.

# 8

## Bandenspanning controleren

### Geen onderdelen vereist

### Procedure

De banden worden in de fabriek opzettelijk te hard opgepompt. U moet daarom voor gebruik wat lucht laten ontsnappen om de luchtdruk te verminderen. De juiste bandenspanning voor de voor- en achterbanden is 138 kPa.

# 9

## De liftvergrendelingshendel monteren

(alleen voor CE-modellen)

### Benodigde onderdelen voor deze stap:

1	Liftvergrendelingshendel
1	Platte ring
1	Veerring
1	Afstandsstuk
1	Schroef, 1/4 x 1 inch
1	Flenscontraoer, 1/4 inch

### Procedure

1. Zoek en doorboor voorzichtig de sticker op het bedieningspaneel, voor de hefschakelaar, zodat u het montagegat van de liftvergrendelingshendel ziet (Figuur 12).

# 10

## Tegengewicht instellen

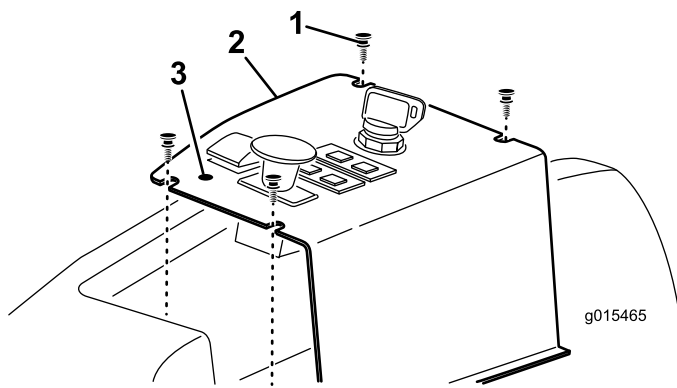
### Geen onderdelen vereist

### Procedure

Om de beste prestaties te verkrijgen, moet het maaidek zo weinig mogelijk stuiten op een ongelijke grasmatten en licht rijden op vlak terrein. Als de grasmatten wordt geschaafd of het maaieresultaat ongelijkmatig is, drukt er misschien te veel gewicht op het maaidek en moet het gewicht worden verplaatst naar de machine, d.w.z. het tegengewicht moet worden verhoogd.

Daartegenover staat dat het maaidek overmatig zal stuiten en het maaieresultaat onregelmatig zal zijn, als er te veel gewicht wordt verplaatst naar de machine. Als het maaidek niet naar behoren presteert, moet u de druk voor het tegengewicht als volgt instellen:

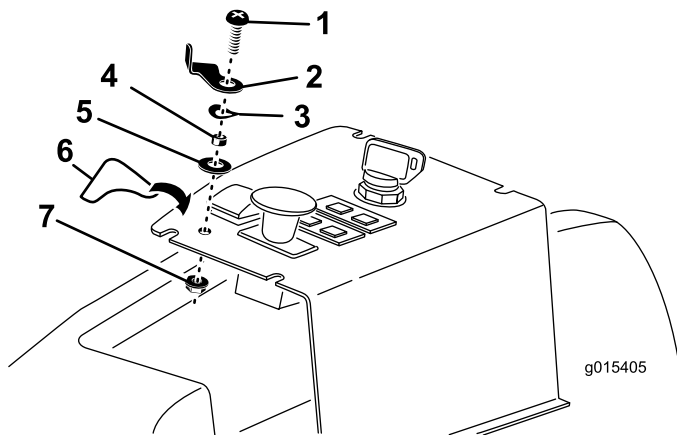
1. Stel de parkeerrem in werking, schakel de aftakas uit en laat de maaieenheid zakken.
2. Zoek de verdeelinrichting van het liftmechanisme aan de rechterkant van de machine.
3. Sluit een drukmeter aan op de testpoort achteraan de verdeelinrichting van het liftmechanisme (Figuur 14).



Figuur 12

1. Montageschroef (4)
2. Bedieningspaneel
3. Plaats van het montagegat

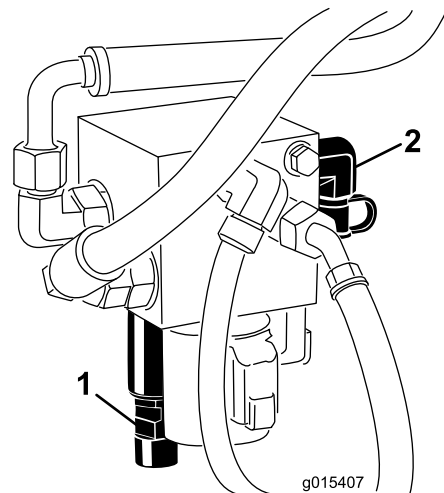
2. Verwijder de (4) schroeven waarmee het bedieningspaneel is bevestigd (Figuur 12).
3. Monteer de liftvergrendelingshendel, afstandsring, golfring en platte ring op de cilinderkopschroef van 1/4 x 1 inch. Volg hierbij Figuur 13.



Figuur 13

1. Schroef
2. Liftvergrendelingshendel
3. Veerring
4. Afstandsstuk
5. Platte ring
6. Sticker
7. Borgmoer

4. Breng de schroef van de liftvergrendelingshendel aan op het gat in het bedieningspaneel en zet vast met een borgmoer. Plaats de liftvergrendelingshendel zoals op Figuur 13.
5. Plak de sticker van de liftvergrendelingshendel op het bedieningspaneel. Raadpleeg hiervoor Figuur 13.
6. Zet het bedieningspaneel vast op de machine met de schroeven die u eerder hebt verwijderd.
7. Om de liftvergrendelingshendel te bedienen, draait u hem onder de voorrand van de liftschakelaar om te voorkomen dat de schakelaar in werking wordt gesteld.



Figuur 14

1. Spoel van tegengewicht
2. Testpoort

4. Aan de voorkant van de verdeelinrichting verwijdert u het deksel van de spoel van het tegengewicht (Figuur 14).
5. Draai de contraoer los op de onderkant van de spoel van het tegengewicht (Figuur 14).
6. Start de motor en zet de gashendel op hoog stationair.

7. Draai met een inbussleutel aan de plunjer van de hefklep totdat u de gewenste druk op de meter hebt verkregen. Raadpleeg onderstaande tabel voor de aanbevolen druk voor het maaidek.

<b>Maaidek</b>	<b>Druk voor tegengewicht</b>
132 cm maaidek met zijuitworp (modelnr. 30555)	448 kPa (65 psi)
152 cm maaidek met zijuitworp (Model 30366) of 157 cm basisdek (Model 30403) of 157 cm maaidek met zijuitworp (Model 30551)	1206 kPa (175 psi)
183 cm maaidek met zijuitworp (Model 31336) of 183 cm basisdek (Model 30404) of 183 cm Guardian Recycler maaidek (Model 31335)	1516 kPa (220 psi)

8. Zet de motor af.
9. Draai de contraoer vast op de onderkant van de spoel van het tegengewicht. Draai de moer vast met een torsie van 13-16 Nm.
10. Verwijder de drukmeter van de testpoort.

## Achtergewichten monteren

### Benodigde onderdelen voor deze stap:

-	Achtergewichtset(s) indien nodig
---	----------------------------------

### Procedure

De maaimachines van de Groundsmaster 3280-D-serie met tweewielaandrijving voldoen aan CEN-norm EN 836:1997, ISO-norm 5395:1990 en de norm van ANSI B71.4-2004 als zij zijn uitgerust met een achtergewicht. De machines worden geleverd met een achtergewicht van 98 kg. Gebruik onderstaande tabellen om te bepalen welke gewichtscombinaties moeten worden toegevoegd. U kunt onderdelen bestellen bij een erkende Toro-dealer.

Tabel voor tweewielaandrijving	Vereiste extra achtergewicht	Vereiste achtergewicht, links	Onderdeelnummer Gewicht	Beschrijving gewicht	Aantal
132 cm maaidek met zijuitworp (modelnr. 30555)	Geen	Geen	-	-	-
132 cm maaidek met zijuitworp met 425 l hopper	Geen	60 kg*	*77-6700 92-9670 24-5780	Wielgewicht van 34 kg Beugel-set Achtergewichten, set	1 1 1
152 cm maaidek met zijuitworp (modelnr. 30366) of 157 cm basisdek (Model 30403 met achteruitworpset (Model 30503) of Guardian-set (model 30306)	Geen	Geen	-	-	
158 cm maaidek met zijuitworp met 425 l hopper	Geen	34 kg*	*77-6700	Wielgewicht van 34 kg	1
152 cm maaidek met zijuitworp (modelnr. 30551)	Geen	Geen	-	-	-
152 cm maaidek met zijuitworp met 425 l hopper	Geen	38,6 kg.	11-0440  325-18  92-9670 24-5790 60-9870 3253-7 3217-9	Wielgewicht van 22,7 kg (voeg beide gewichten toe aan linkervoorwiel) Bout (voor wielgewicht) Beugel-set Achtergewicht Bout (1/4 x 1-2/2 inch) Borgring (1/2 inch) Moer (1/2 inch)	1 4 1 1 2 2 2
183 cm maaidek met zijuitworp (Model 30368 of 31336) of 183 cm basisdek (Model 30404) met achteruitworpset (Model 30303) of Guardian set (Model 30304) of 183 cm Guardian Recycler maaidek (Model 31335)	16 kg	Geen	24-5790 60-9870 3253-7	Achtergewicht, 16 kg Bout (1/2 x 1-4/2 inch) Borgring (1/2 inch)	1 2 2

\* Wielgewicht van 34 kg (inclusief 425 l hopper) vereist op het linkerwiel

De maaimachines van de Groundsmaster 3280-D-serie met vierwielaandrijving voldoen aan CEN-norm EN 836:1997, ISO-norm 5395:1990 en de norm van ANSI B71.4-2004 als zij zijn uitgerust met een achtergewicht. De machines worden geleverd met een achtergewicht van 23 kg. Gebruik onderstaande tabellen om te bepalen welke gewichtscombinaties moeten worden toegevoegd. U kunt onderdelen bestellen bij een erkende Toro-dealer.

Tabel voor vierwielaandrijving	Vereiste extra achtergewicht	Vereiste achtergewicht, links	Onderdeelnummer Gewicht	Beschrijving gewicht	Aantal
132 cm maaidek met zijuitworp (modelnr. 30555)	Geen	Geen	-	-	-
132 cm maaidek met zijuitworp met 425 l hopper	Geen	60 kg*	*77-6700 92-9670 24-5780	Wielgewicht van 34 kg Beugel-set Achtergewichten, set	1 1 1
152 cm maaidek met zijuitworp (modelnr. 30366) of 157 cm basisdek (model 30403 met achteruitworpset (model 30503) of Guardian-set (model 30306)	Geen	Geen	-	-	-
158 cm maaidek met zijuitworp met 425 l hopper	Geen	34 kg*	*77-6700	Wielgewicht van 34 kg	1
152 cm maaidek met zijuitworp (modelnr. 30551)	Geen	Geen	-	-	-
152 cm maaidek met zijuitworp met 425 l hopper	Geen	38,6 kg.	11-0440  325-18 92-9670 24-5790 60-9870 3253-7 3217-9	Wielgewicht van 22,7 kg (voeg beide gewichten toe aan linkervoorwiel) Bout (voor wielgewicht) Beugel-set Achtergewicht Bout (1/4 x 1-2/2 inch) Borgring (1/2 inch) Moer (1/2 inch)	1 4 1 1 2 2 2
183 cm maaidek met zijuitworp (Model 30368 of 31336) of 183 cm basisdek (Model 30404) met achteruitworpset (Model 30303) of Guardian set (Model 30304) of 183 cm Guardian Recycler maaidek (Model 31335)	16 kg	Geen	24-5790 60-9870  3253-7 3217-9	Achtergewicht, 16 kg Bout (1/2 x 1-4/2 inch)  Borgring (1/2 inch) Moer (1/2 inch)	1 2  2 2

\* Wielgewicht van 34 kg (inclusief 425 l hopper) vereist op het linkerwiel



# 12

## Vloeistofpeil controleren

### Geen onderdelen vereist

#### Procedure

1. Controleer het peil van de smeerolie van de achteras voordat de motor voor het eerst wordt gestart, zie Smeerolie van de achteras controleren.

Controleer het peil van de hydraulische vloeistof voordat de motor voor het eerst wordt gestart; zie Peil van de hydraulische vloeistof controleren.

2. Controleer het motoroliepeil voordat en nadat de motor voor de eerste keer is gestart, zie Motoroliepeil controleren.

4. Bewaar de cilinderpen en de borgpen (3/16 x 1-1/2 inch) om de hefarmen van het maaidek aan de hefcilinder te bevestigen.
5. Bewaar de contraveren van de rem voor de montage van de hefarmen van het maaidek.

# 13

## Handleidingen lezen en instructiemateriaal bekijken

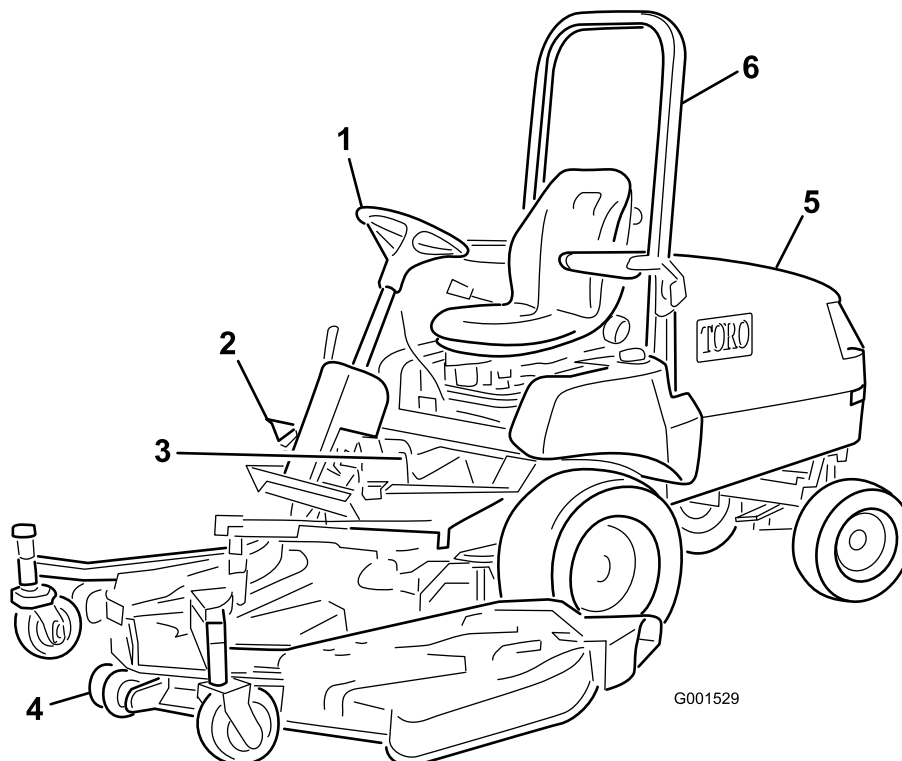
### Benodigde onderdelen voor deze stap:

2	<i>Gebruikershandleiding</i>
1	<i>Gebruikershandleiding van motor</i>
1	<i>Onderdelencatalogus</i>
1	Instructiemateriaal voor gebruiker
1	Controlelijst voor levering
1	Certificaat van Integriteit en Naleving
1	Kwaliteitscertificaat
1	Rolpen
2	Bout (5/16 x 1-3/4 inch)
2	Borgmoer (5/16 inch)
2	Cilinderpen
4	Borgpen (3/16 x 1-1/2 inch)
2	Contraveren van rem

#### Procedure

1. Gelieve deze handleidingen te lezen.
2. Bekijk het instructiemateriaal voor de gebruiker.
3. Bewaar de rolpen, de bouten (5/16 x 1-3/4 inch) en de borgmoeren (5/16 inch) om de universele as aan een werktuig te bevestigen.

# Algemeen overzicht van de machine



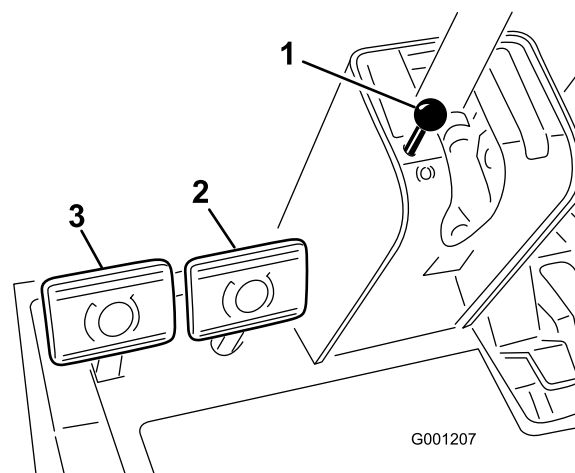
Figuur 15

- |                  |            |                          |
|------------------|------------|--------------------------|
| 1. Stuurwiel     | 3. Remmen  | 5. Kap/motorcompartiment |
| 2. Tractiepedaal | 4. Maaidek | 6. Rolbeugel             |

## Bedieningsorganen

### Serviceremmen

Het linker- en rechterrempedaal (Figuur 16) zijn verbonden met het linker- en het rechtervoorwiel. Omdat beide remmen onafhankelijk van elkaar werken, kunt u de remmen gebruiken om de machine een scherpe bocht te laten maken of grip te laten houden als een wiel slipt wanneer u de machine op heuvelachtig terrein gebruikt. Nat of zacht gras kan echter worden beschadigd als u de remmen gebruikt om een scherpe bocht te maken. Om snel te remmen, trapt u beide rempedalen tegelijk in. Zet de remmen altijd aan elkaar vast als u de machine vervoert.



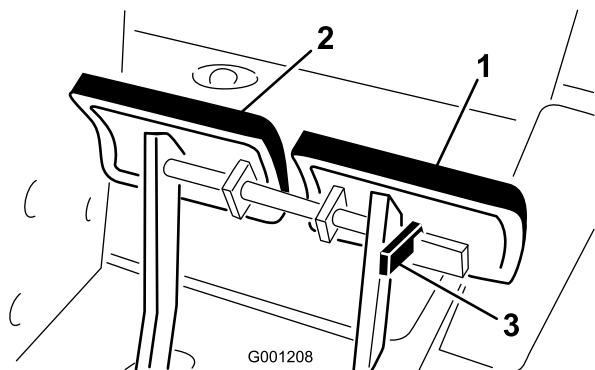
Figuur 16

- |                        |                    |
|------------------------|--------------------|
| 1. Knop van parkeerrem | 3. Linkerrempedaal |
| 2. Rechterrempedaal    |                    |

### Parkeerrem

Steeds als de motor wordt afgezet, moet u de parkeerrem in werking stellen om te voorkomen dat de machine per ongeluk

in beweging komt. Om de parkeerrem in werking te stellen, drukt u op de borgarm (Figuur 17) op het linkerrempedaal, zodat dat deze vastzit aan het rechterrempedaal. Daarna trapt u beide pedalen helemaal in en trekt u de parkeerremknop uit (Figuur 16). Vervolgens laat u de pedalen opkomen. Om de parkeerrem uit te schakelen, trapt u beide pedalen in totdat de knop van de parkeerrem wordt ingetrokken. Voordat u de motor start, moet u echter de borgarm losmaken van het linkerrempedaal zodat beide pedalen onafhankelijk werken op elk voorwiel.

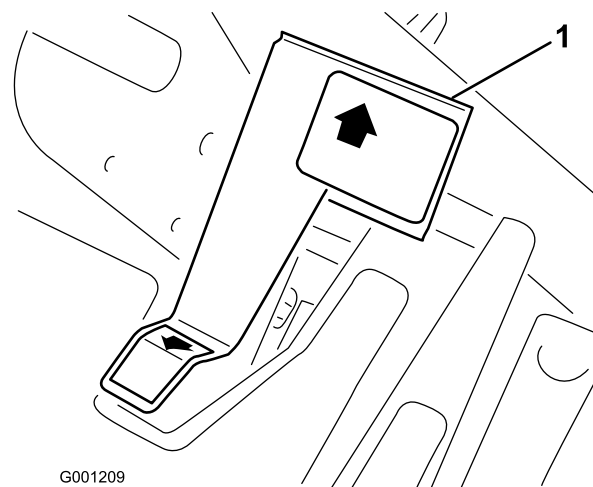


**Figuur 17**

- |                     |            |
|---------------------|------------|
| 1. Linkerrempedaal  | 3. Borgarm |
| 2. Rechterrempedaal |            |

## Tractiepedaal

Het tractiepedaal (Figuur 18) heeft twee functies: De ene functie om de machine vooruit te laten rijden en de andere om de machine achteruit te laten rijden. Om vooruit te rijden, moet u de bovenkant van het pedaal intrappen en om achteruit te rijden de onderkant van het pedaal. Gebruik hierbij de hiel en tenen van uw rechtervoet. De rijsnelheid hangt af van hoever het pedaal wordt ingetrapd. Voor de maximale rijsnelheid trapt u het pedaal volledig in terwijl de gashendel op SNEL staat. De maximumsnelheid vooruit is ongeveer 16 km per uur. Voor maximaal vermogen met zware belasting of heuvelopwaarts moet u de gashendel op Snel zetten en het tractiepedaal iets intrappen om ervoor te zorgen dat het motortoerental hoog blijft. Als het motortoerental lager wordt, moet u het tractiepedaal iets laten opkomen om het toerental te verhogen.

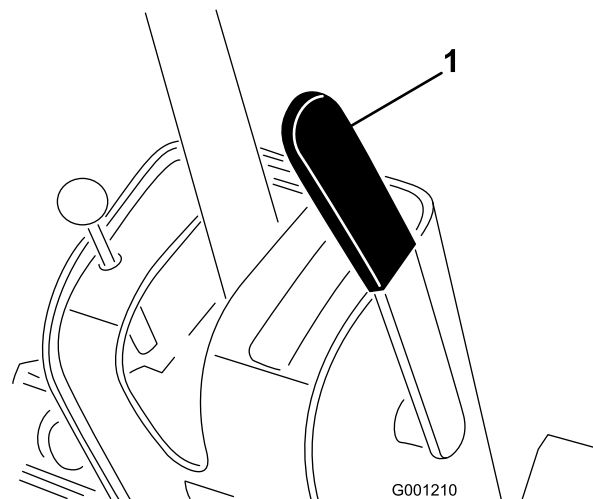


**Figuur 18**

1. Tractiepedaal

## Stuurverstelling

U kunt het stuur verstellen met een hendel op de rechterzijde van de stuurkolom (Figuur 19). Trek de hendel naar achteren om het stuurwiel in de gewenste axiale werkstand te zetten en duw de hendel naar voren om de stand te vergrendelen.



**Figuur 19**

1. Stuurverstelling

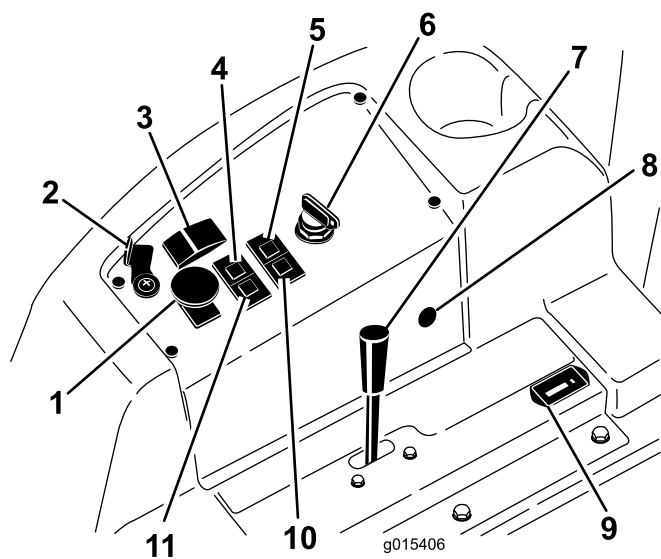
## **⚠ VOORZICHTIG**

**U mag het maaidek nooit opheffen als de maaimessen draaien. Contact met een draaiend mes kan ernstig letsel veroorzaken.**

## Hefschakelaar

Met de hefschakelaar (Figuur 20) kunt u het maaidek omhoog en omlaag brengen. Als u de schakelaar vooruit duwt in de geborgde stand gaat het maaidek naar beneden in de zweefstand. Breng de schakelaar terug om het dek omhoog te laten komen. Het maaidek moet worden opgeheven wanneer

de machine van het ene naar het andere werkgebied wordt overgebracht. Het maaidek moet worden neergelaten als de machine niet wordt gebruikt.



**Figuur 20**

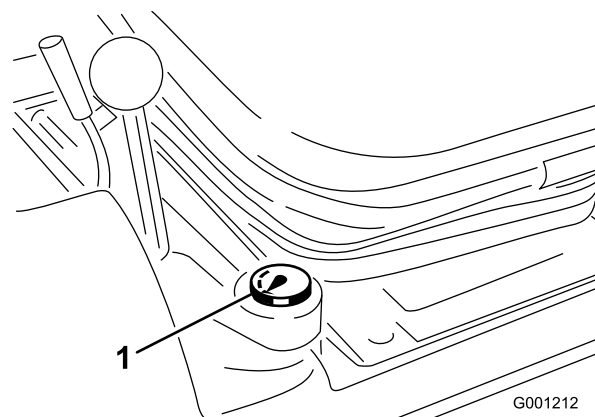
- |  |                                 |
|--|---------------------------------|
| 1. Aftakasschakelaar                           | 7. Gashendel                    |
| 2. Liftvergrendelingshendel (optioneel)        | 8. Aansluitpunt                 |
| 3. Hefschakelaar                               | 9. Urenteller                   |
| 4. Waarschuwinglampje koelvloeistoftemperatuur | 10. Indicatielampje gloeibougie |
| 5. Oliedruklampje                              | 11. Laadindicator               |
| 6. Contactschakelaar                           |                                 |

## Aftakasschakelaar

Trek de knop van de schakelaar uit om de elektrische koppeling van de aftakas in te schakelen (Figuur 20). Druk de knop in om de elektrische koppeling uit te schakelen. De aftakasschakelaar behoort alleen maar op Aan te staan als het werktuig is neergelaten in de bedrijfsstand en in bedrijf wordt gesteld. Als de bestuurder de stoel verlaat terwijl de aftakas nog is ingeschakeld, wordt de motor van de machine afgezet. Om de aftakas weer in te schakelen, moet u de knop indrukken en uittrekken.

## Brandstofmeter

De brandstofmeter (Figuur 21) geeft aan hoeveel brandstof er in de tank zit.



**Figuur 21**

1. Brandstofmeter

## Contactschakelaar

De contactschakelaar heeft drie standen: UIT, AAN/VOORGLOEIEN en START (Figuur 20).

## Gashendel

Met de gashendel (Figuur 20) kunt u de motor met verschillende toerentallen laten werken. U verhoogt het toerental van de motor door de gashendel naar Snel te bewegen. U verlaagt het motortoerental door de gashendel naar Langzaam te bewegen. Met de gashendel regelt u de snelheid van de maaimesen en in combinatie met het tractiepedaal de rijsnelheid van de machine. De aanslag is de stand Hoog Stationair

## Urenteller

De urenteller (Figuur 20) geeft aan hoeveel uren de machine in totaal in bedrijf is geweest.

## Waarschuwinglampje koelvloeistoftemperatuur

Het waarschuwinglampje voor de koelvloeistoftemperatuur (Figuur 20) gaat branden en het werktuig stopt als de temperatuur van de koelvloeistof te hoog wordt. De motor stopt als de temperatuur van de koelvloeistof nog 11 graden stijgt. Laat de motor laag stationair draaien zodat de temperatuur van de koelvloeistof terug binnen de bedrijfslimieten gaat. Als het waarschuwinglampje blijft branden, moet u de motor uitschakelen en de oorzaak van de oververhitting zoeken.

## Indicatielampje gloeibougie

Als dit lampje gaat branden, zijn de gloeibougies in werking (Figuur 20).

## Laadindicator

De laadindicator licht op indien het laadcircuit van het systeem defect is (Figuur 20).

## Oliedruklampje

Het oliedruklampje (Figuur 20) licht op indien de motoroliedruk gevaarlijk laag is. Als de oliedruk te laag is, moet u de motor afzetten en vaststellen wat de oorzaak is. Herstel het defect voordat u de motor weer start.

## Liftvergrendelingshendel

Vergrendel de hefhandel (Figuur 20) in de opgeheven positie als u onderhoudswerkzaamheden uitvoert aan het maaidek of van het ene maaierrein naar het andere rijdt.

## Specificaties

**Opmerking:** Specificaties en ontwerp kunnen zonder voorafgaande kennisgeving worden gewijzigd.

Lengte	208 cm
Breedte (achterwielen)	119 cm
Hoogte zonder rolbeugel	127 cm
Hoogte met rolbeugel	196 cm
Nettogewicht, Model 30344	635 kg
Nettogewicht, Model 30345	794 kg

## Werktuigen/accessoires

Een selectie van door Toro goedgekeurde werktuigen en accessoires is verkrijgbaar voor gebruik met de machine om de mogelijkheden daarvan te verbeteren en uit te breiden. Neem contact op met een erkende servicedealer of distributeur of bezoek [www.Toro.com](http://www.Toro.com) voor een lijst van alle goedgekeurde werktuigen en accessoires.

# Gebruiksaanwijzing

## ⚠ VOORZICHTIG

Deze machine stelt de bestuurder bloot aan geluidsniveaus van meer dan 85 dBA. Bij langdurige blootstelling kan dit leiden tot gehoorbeschadiging.

**Draag gehoorbescherming als u deze machine gebruikt.**

## ⚠ VOORZICHTIG

De machine moet zijn voorzien van het juiste achtergewicht om te voorkomen dat de achterwielen loskomen van de grond. U mag nooit plotseling stoppen als het maaidek of werktuig is opgeheven. Rij niet hellingafwaarts als het maaidek of werktuig is opgeheven. Als het wiel loskomt van de grond, wordt de machine onbestuurbaar.

## Het motoroliepeil controleren

**Onderhoudsinterval:** Bij elk gebruik of dagelijks

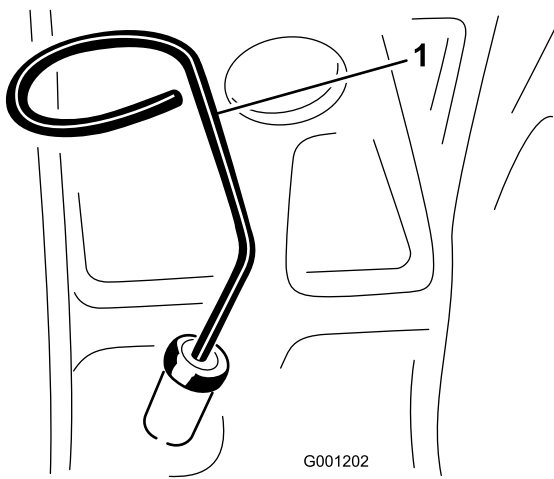
Het carter van de motor is in de fabriek gevuld met olie; het oliepeil moet echter worden gecontroleerd voordat en nadat de motor voor de eerste keer wordt gestart.

De carterinhoud bedraagt ongeveer 3,8 liter met filter. Gebruik hoogwaardige motorolie die moet voldoen aan de volgende specificaties:

- Vereiste onderhoudsclassificatie van API: CH-4, CI-4 of hoger.
- Aanbevolen olie: SAE 15W-40 (boven -18°C)
- Alternatieve olie: SAE 10W-30 of 5W-30 (voor alle temperaturen)

**Opmerking:** Toro Premium motorolie is verkrijgbaar bij uw dealer met een viscositeit van 15W-40 of 10W-30. Zie de onderdelencatalogus voor de onderdeelnummers.

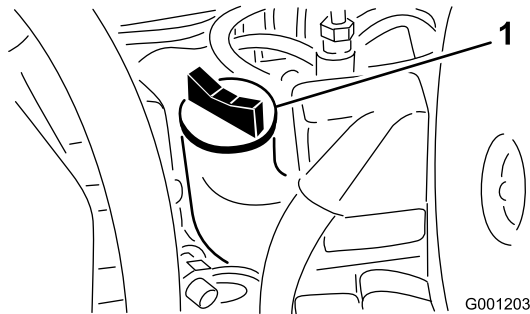
1. Plaats de machine op een horizontaal oppervlak, laat het maaidek neer, zet de motor af en verwijder het sleuteltje uit het contact. Open de motorkap.
2. Verwijder de peilstok uit de vulbuis (Figuur 22) en veeg deze schoon. Steek de peilstok daarna weer in de buis. Haal de peilstok eruit en controleer het oliepeil. Het oliepeil moet tot aan de VOL-markering op de peilstok staan.



**Figuur 22**

1. Peilstok

- Als het oliepeil beneden de Vol-markering staat, verwijdert u de vuldop (Figuur 23) en vult u bij met olie totdat het oliepeil de Vol-markering op de peilstok bereikt. **Niet te vol vullen.**



**Figuur 23**

1. Vuldop

- Plaats de vuldop en sluit de kap.

## Het koelsysteem controleren

**Onderhoudsinterval:** Bij elk gebruik of dagelijks

Verwijder dagelijks het vuil van de radiator en de oliekoeler. Vaker reinigen bij extreem zanderige en vuile omstandigheden; zie Radiator en scherm reinigen.

Controleer elke dag vóór het starten van de motor het koelvloeistofpeil in de expansietank. De inhoud van het koelsysteem is ongeveer 7,5 liter.

### Aanbevolen koelvloeistof

**Opmerking:** Koelvloeistof moet minstens voldoen aan ASTM standaard 3306

Glycolgebaseerde voorverdunde koelvloeistof (mengsel 50/50)

of

Glycolgebaseerde koelvloeistof gemengd met **gedistilleerd** water (50/50 mengsel)

of

Glycolgebaseerde koelvloeistof gemengd met water van goede kwaliteit (50/50 mengsel)

$\text{CaCO}_3 + \text{MgCO}_3 < 170 \text{ ppm}$

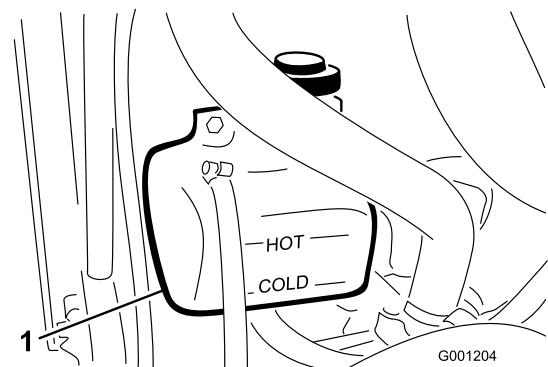
Chloride  $< 40 \text{ ppm (Cl)}$

Sulfer  $< 100 \text{ ppm (SO}_4)$

## ⚠ VOORZICHTIG

Wanneer de motor heeft gelopen en de radiator wordt verwijderd, kan er onder druk staande hete koelvloeistof ontsnappen. Dit kan brandwonden veroorzaken.

- Controleer het koelvloeistofpeil in de expansietank (Figuur 24). Het koelvloeistofpeil behoort tussen de markeringen op de zijkant van de tank te staan.



**Figuur 24**

1. Expansietank

- Als het koelvloeistofpeil laag is, vul dan bij met aanbevolen koelvloeistof. **Gebruik geen koelvloeistoffen op basis van alcohol/methanol of alleen water. Niet te vol vullen.**
- Plaats de dop van de expansietank terug.

## Hydraulische vloeistof controleren

Het reservoir van het hydraulische systeem is in de fabriek gevuld met ongeveer 4,7 liter hoogwaardige hydraulische vloeistof. Controleer het peil van de hydraulische vloeistof voordat de motor voor het eerst wordt gestart, en vervolgens dagelijks. Aanbevolen wordt het reservoir bij te vullen met de volgende hydraulische vloeistof:

**Toro Premium Transmission/hydraulische tractorvloeistof (verkrijgbaar in emmers van 19 liter of vaten van 208 liter.** (Zie de onderdelencatalogus van de Toro-dealer voor de onderdeelnummers).

Andere vloeistoffen: Als er geen Toro-vloeistof beschikbaar is, kunt u andere petroleumgebaseerde hydraulische tractorvloeistoffen gebruiken op voorwaarde dat deze



Deze machine kan ook gebruik maken van een dieselmengsel tot maximaal B20 (20% biodiesel, 80% petrodiesel). Het deel petrodiesel moet een laag of ultralaag zwavelgehalte hebben. Neem de volgende voorzorgsmaatregelen in acht:

- Het deel biodiesel van de brandstof moet voldoen aan de specificatie ASTM D6751 of EN 14214.
- Het dieselmengsel moet voldoen aan ASTM D975 of EN 590.
- Gelakte oppervlakken kunnen worden beschadigd door biodiesel.
- Gebruik bij koud weer B5 (biodieselinhoud 5%) of mengsels met een lager percentage.
- Controleer afdichtingen, slangen en pakkingen, die in contact met brandstof komen, omdat zij in de loop der tijd hierdoor kunnen worden aangetast.
- De kans bestaat dat een brandstoffilter na verloop van tijd verstopt raakt, nadat u bent overgestapt op een biodieselmengsel.
- Neem contact op met uw leverancier als u informatie over biodiesel wenst.

## ⚠ GEVAAR

In bepaalde omstandigheden is brandstof uiterst ontvlambaar en zeer explosief. Brand of explosie van brandstof kan brandwonden bij u of anderen en materiële schade veroorzaken.

- **Vul de brandstoftank in de open lucht wanneer de motor koud is. Eventueel gemorste brandstof opnemen.**
- **Vul de brandstoftank nooit als de machine op een aanhanger in een afgesloten ruimte staat.**
- **Rook nooit wanneer u met brandstof bezig bent en houd de brandstof weg van open vlammen of vonken.**
- **Brandstof in een goedgekeurd vat of blik en buiten bereik van kinderen bewaren. Koop nooit meer benzine dan u in 180 dagen kunt opmaken.**
- **Gebruik de machine uitsluitend als het complete uitlaatsysteem is gemonteerd en naar behoren werkt.**

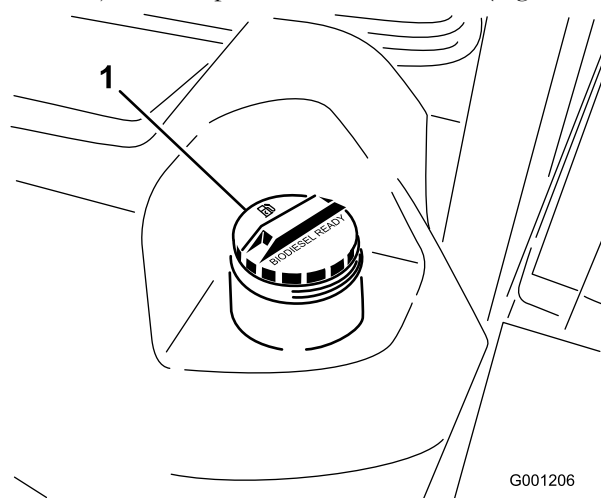
## ⚠ GEVAAR

In bepaalde omstandigheden kan tijdens het tanken statische elektriciteit worden ontladen waardoor vonken ontstaan die brandstofdampen tot ontbranding kunnen brengen. Brand of explosie van brandstof kan brandwonden bij u of anderen en materiële schade veroorzaken.

- **Zet brandstoftaten altijd op de grond en uit de buurt van de machine voordat u de tank bijvult.**
- **Brandstoftaten niet in een voertuig of vrachtwagen of op aanhanger vullen, omdat bekleding of kunststof beplating het vat kunnen isoleren en de afvoer van statische lading kunnen bemoeilijken.**
- **Als het praktisch mogelijk is, kunt u het best een machine eerst van de vrachtwagen of aanhanger halen en bijtanken als de machine met de wielen op de grond staat.**
- **Als dit niet mogelijk is, verdient het de voorkeur dergelijke machines op een truck of aanhanger bij te vullen uit een draagbaar vat, niet met behulp van een vulpistool van een pomp.**
- **Als u een vulpistool moet gebruiken, dient u de vulpijp voortdurend in contact met de rand van de brandstoftank of de opening van het vat te houden, totdat u klaar bent met bijvullen.**

1. Parkeer de machine op een horizontaal oppervlak.
2. Maak de omgeving van de dop van de brandstoftank schoon. Gebruik hiervoor een schone doek.

Verwijder de dop van de brandstoftank (Figuur 26).



**Figuur 26**

1. Dop van brandstoftank
3. Vul de tank met dieselbrandstof tot aan de onderkant van de vulbuis.
4. Draai de tankdop daarna stevig vast.

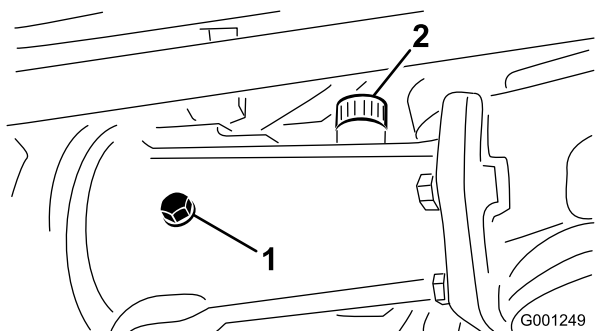


**Opmerking:** Vul de brandstoftank na elk gebruik indien dit mogelijk is. Dit beperkt mogelijke condensvorming in de brandstoftank tot een minimum.

## Smeerolie in de achteras controleren (uitsluitend Model 30345)

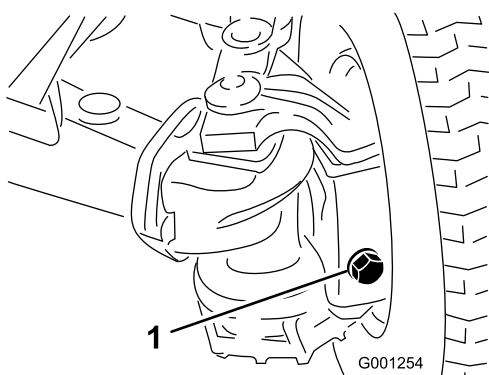
De achteras heeft drie afzonderlijke reservoirs die gebruik maken van SAE 80W-90 tandwielolie. De as is in de fabriek gevuld met olie; het oliepeil moet echter worden gecontroleerd voordat de machine voor de eerste keer wordt gebruikt.

1. Plaats de machine op een horizontaal oppervlak.
2. Verwijder de controlepluggen van de as en controleer of het oliepeil de onderkant van de openingen bereikt. Indien het peil te laag staat, verwijdert u de vulpluggen en vult u voldoende tandwielolie bij totdat het peil de onderkant van de opening van de controlepluggen (Figuur 27 en Figuur 28) bereikt.



Figuur 27

1. Controleplug
2. Vulplug

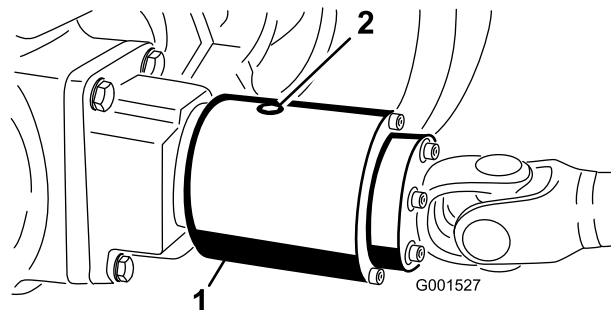


Figuur 28

1. Vul-/controleplug (een aan elk uiteinde van de as)

## Smeerolie van tweekoppeling controleren (uitsluitend Model 30345)

1. Plaats de machine op een horizontaal oppervlak.
2. Draai de koppeling (Figuur 29) zodanig dat de controleplug (afgebeeld in 12 uur positie) op vier uur staat.



Figuur 29

1. Tweekoppeling
2. Controleplug

3. Verwijder de controleplug.

Het vloeistofpeil moet de opening in de koppeling bereiken. Als het vloeistofpeil te laag is, moet u bijvullen met Mobil Fluid 424. De koppeling moet voor ongeveer 1/3 gevuld zijn.

4. Plaats de controleplug terug.

**Opmerking:** Gebruik geen motorolie (zoals 10W30) in de tweekoppeling. Slijtwerende en EP-toevoegingen hebben een negatieve invloed op de werking van de koppeling.

**Opmerking:** Bepaal vanuit de normale bedieningspositie de linker- en rechterzijde van de machine.

## De omkantelbeveiliging (rolbeugel) gebruiken

### ⚠ WAARSCHUWING

Om lichamelijk of dodelijk letsel te voorkomen als de machine omkantelt: houd de rolbeugel in de omhoog geklapte en vergrendelde stand en doe de veiligheidsgordel om.

Controleer of het achterste deel van de stoel is vastgezet met de stoelvergrendeling.

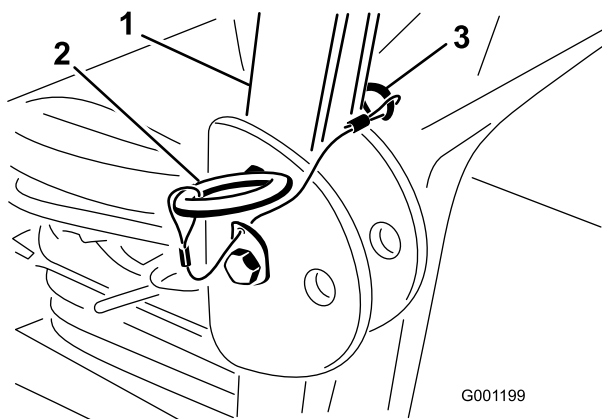
## ⚠ WAARSCHUWING

Er is geen omkantelbeveiliging als de rolbeugel omlaag is geklapt.

- Klap de rolbeugel uitsluitend omlaag als dit absoluut noodzakelijk is.
- Doe de veiligheidsgordel niet om als de rolbeugel omlaag is geklapt.
- Rij langzaam en voorzichtig.
- Klap de rolbeugel omhoog zodra de ruimte dit toelaat.
- Let goed op dat er voldoende ruimte boven de machine is (denk aan takken, deuropeningen, elektrische kabels) voordat u onder een object door rijdt en zorg ervoor dat u dit niet raakt.
- Laat de rolbeugel langzaam neer om te voorkomen dat de motorkap wordt beschadigd.

**Belangrijk:** Klap de rolbeugel uitsluitend omlaag als dit absoluut noodzakelijk is.

1. Om de rolbeugel omlaag te klappen, moet u de R-pennen losmaken en de twee pennen verwijderen (Figuur 30).



Figuur 30

- |              |          |
|--------------|----------|
| 1. Rolbeugel | 3. R-pen |
| 2. Pen       |          |

2. Klap de rolbeugel omlaag.
3. Plaats de twee pennen en zet deze vast met de R-pennen (Figuur 30).
4. Om de rolbeugel omhoog te klappen, moet u de R-pennen losmaken en de twee pennen verwijderen (Figuur 30).
5. Klap de rolbeugel omhoog, plaats de twee pennen en zet deze vast met de R-pennen (Figuur 30).

**Belangrijk:** Doe altijd de veiligheidsgordel om als de rolbeugel omhoog is geklapt en is vergrendeld. Doe de veiligheidsgordel niet om als de rolbeugel omlaag is geklapt.

## Starten en stoppen van de motor

**Belangrijk:** Het brandstofsysteem moet mogelijk worden ontluicht indien zich één van de volgende situaties heeft voorgedaan: een nieuwe machine wordt voor het eerst gestart, de motor is afgeslagen door brandstofgebrek, of er werd onderhoud uitgevoerd aan onderdelen van het brandstofsysteem (bv. vervanging van het filter of onderhoud van de afscheider).

1. Klap de rolbeugel omhoog en zet hem vast; neem vervolgens plaats op de bestuurdersstoel en doe de veiligheidsgordel om.
2. Stel de parkeerrem in werking en schakel de aftakas uit. Haal uw voet van het tractiepedaal en let erop dat het pedaal in de neutraalstand staat.
3. Zet de gashendel op SNEL.
4. Draai de contactschakelaar op AAN/VOORLOEIEN.  
Een automatische tijdschakelaar zorgt ervoor dat de motor 6 seconden wordt voorgegloeid.
5. Daarna draait u het sleuteltje op START. **Laat de motor bij het starten langer dan 15 seconden draaien.** Laat het sleuteltje los zodra de motor start. Als de motor nogmaals moet worden voorgegloeid, draait u het sleuteltje eerst op UIT en vervolgens op AAN/VOORGLOEIEN. Herhaal dit indien nodig.
6. Laat de motor stationair of halfgas lopen tot deze opgewarmd is.

**Belangrijk:** Als de motor voor de eerste keer wordt gestart, de motorolie is ververs, of de motor, transmissie of as een revisiebeurt heeft gehad, moet u de machine een tot twee minuten in de vooruit- en de achteruit-stand laten werken. Controleer ook de werking van de hefhendel en de aftakasschakelaar om er zeker van te zijn dat alle onderdelen naar behoren functioneren. Draai het stuurwiel naar links en naar rechts om de stuurreacties te controleren. Zet vervolgens de motor af en controleer op olieklekken, losse onderdelen en andere waarneembare defecten.

## ⚠ VOORZICHTIG

**Zet de motor af en wacht totdat alle bewegende delen tot stilstand gekomen zijn voordat u controleert op olieklekken, losse onderdelen of andere waarneembare defecten.**

7. Om de motor af te zetten, moet u de gashendel naar achteren op Langzaam zetten, de aftakas uitschakelen en het contactsleuteltje op UIT draaien. Verwijder het sleuteltje uit het contact om te voorkomen dat de motor per ongeluk start.

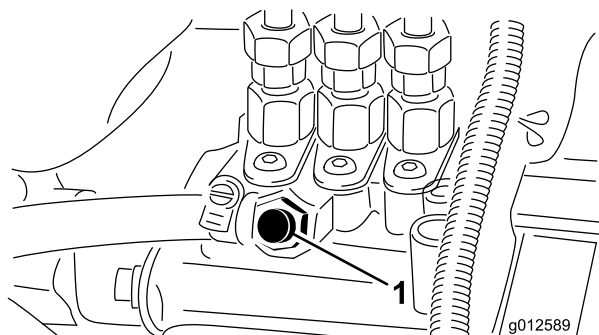
# Het brandstofsysteem ontlichten

1. Parkeer de machine op een horizontaal oppervlak. Zorg ervoor dat de brandstoftank minstens half vol is.
2. Ontgrendel en open de motorkap.

## ⚠ GEVAAR

In bepaalde omstandigheden zijn dieselbrandstof en brandstofdampen uiterst ontvlambaar en explosief. Brand of explosie van brandstof kan brandwonden of materiële schade veroorzaken.

- Gebruik een trechter of tuit; brandstof uitsluitend in de open lucht bij een afgezette of koude motor bijvullen. Eventueel gemorste brandstof opnemen.
  - Vul de brandstoftank niet helemaal. Vul de brandstoftank tot aan de onderkant van de vulbuis.
  - Rook nooit wanneer u met brandstof bezig bent en houd de brandstof weg van open vlammen of vonken.
  - Bewaar de brandstof in schone, veilige en goedgekeurde containers en zorg dat de dop op zijn plaats blijft.
3. Draai de ontluchtschroef op de brandstofinjectionpomp open (Figuur 31).



Figuur 31

1. Ontluchtschroef brandstofinjectionpomp

4. Draai het contactsluuteltje op AAN.  
De elektrische brandstofpomp begint te werken. Hierbij komt er lucht bij de ontluchtschroef naar buiten.
5. Laat het sluiteltje op AAN staan totdat er een volle straal brandstof bij de schroef naar buiten komt.
6. Zet de ontluchtschroef weer vast en draai het sluiteltje op UIT.

**Opmerking:** Normaal gesproken zal de motor na bovenstaande ontluhtingsprocedure starten. Indien

de motor echter niet start, kan er lucht tussen de injectiepomp en de injectors zitten; zie Injectors ontlichten.

# Het veiligheidssysteem controleren

Het veiligheidssysteem is bedoeld om aanslaan of starten van de motor alleen mogelijk te maken als het tractiepedaal in de neutraalstand staat en de aftakas is uitgeschakeld. Daarnaast zal de motor afslaan als

- als de aftakas is ingeschakeld terwijl de bestuurder niet op de stoel zit;
- het tractiepedaal wordt ingetrapt terwijl de bestuurder niet op de stoel zit;
- het tractiepedaal wordt ingetrapt terwijl de parkeerrem in werking is gesteld.

## ⚠ VOORZICHTIG

Niet-aangesloten of beschadigde interlockschakelaars kunnen onverwachte gevolgen hebben op de werking van de machine. Dit kan lichamelijk letsel veroorzaken.

- Laat de interlockschakelaars ongemoeid.
- Controleer elke dag de werking van de interlockschakelaars en vervang beschadigde schakelaars voordat u de machine weer in gebruik neemt.

1. Schakel de aftakas uit en haal uw voet van het tractiepedaal zodat dit volledig omhoog komt.
2. Draai het contactsluuteltje op START. De motor moet starten. Als de motor start, gaat u verder met stap 3. Als de motor niet start, is er misschien een defect in het veiligheidssysteem.
3. Kom overeind uit de bestuurdersstoel en schakel de aftakas in terwijl de motor loopt. De motor moet binnen 2 seconden afslaan. Als de motor afslaat, werkt de schakelaar naar behoren; ga verder met maaien.
4. Als de motor niet afslaat, is er een defect in het veiligheidssysteem.
4. Kom overeind uit de bestuurdersstoel. Trap vervolgens het tractiepedaal in terwijl de motor loopt en de aftakas is uitgeschakeld. De motor moet binnen 2 seconden afslaan. Als de motor afslaat, werkt de schakelaar naar behoren; ga dan verder met stap 5. Als de motor niet afslaat, is er misschien een defect in het veiligheidssysteem.
5. Stel de parkeerrem in werking. Trap het tractiepedaal in terwijl de motor loopt en de aftakas is uitgeschakeld. De motor moet binnen 2 seconden afslaan. Als de motor afslaat, werkt de schakelaar naar behoren; ga

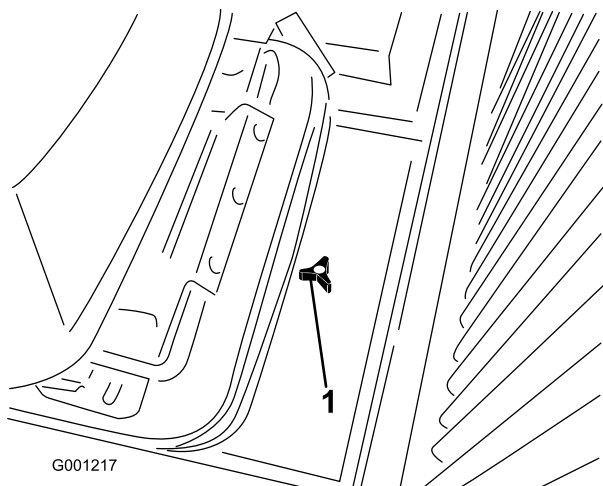
verder met maaien. Als de motor niet afslaat, is er een defect in het veiligheidssysteem.

## De machine duwen of slepen

In een noodgeval kan de machine worden geduwd of gesleept over een zeer korte afstand. Toro raadt echter aan hiervan geen standaardprocedure te maken.

**Belangrijk:** U mag de machine niet sneller dan 3 tot 5 km per uur duwen of slepen omdat hierdoor de transmissie kan worden beschadigd. Als de machine over een grote afstand moet worden verplaatst, moet u deze vervoeren op een vrachtwagen of een aanhanger. Als de machine wordt geduwd of gesleept, moet de omloopklep open zijn.

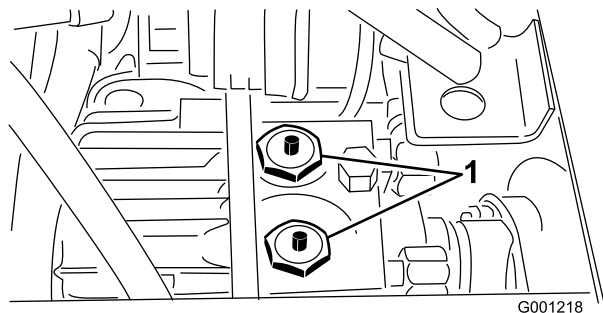
1. Draai de knop los en verwijder het inspectieluik op de achterkant van de bevestigingsplaat van de stoel (Figuur 32).



**Figuur 32**

1. Knop van inspectieluik

2. Houd de pennen ingedrukt die zich bevinden in het midden van de twee (2) afsluitkleppen boven op de transmissie (Figuur 33), terwijl u de machine duwt of sleept. Op Figuur 33 zijn de stoel en de bevestigingsplaat van de stoel verwijderd.



**Figuur 33**

1. Omlooppen (2) voor afsluitkleppen van transmissie

3. Start de motor voor een paar ogenblikken nadat de reparatiewerkzaamheden zijn uitgevoerd, en zorg ervoor dat de pennen zich in de volledig vrije (helemaal omhoog) positie bevinden.

**Belangrijk:** Als u de motor laat lopen met een geopende omloopklep, zal de transmissie oververhit raken.

4. Plaats het inspectieluik terug.

## Standaard Controle Module (SCM)

De Standard Control Module is een ingekapseld elektronisch apparaat dat is vervaardigd in een "one size fits all" configuratie. De module gebruikt halfgeleider- en mechanische elementen ten behoeve van de controle en regeling van de standaard elektrische functies die nodig zijn voor een veilig gebruik van het product.

De module controleert inputs zoals neutraalstand, parkeerrem, aftakas, starten, wetten en hoge temperatuur. De module activeert outputs zoals de solenoïde voor de aftakas, de startmotor en de ETR (activering om te lopen).

De module is verdeeld in inputs en outputs. Inputs en outputs worden aangegeven door gele LED-controlelampjes die zijn aangebracht op de printplaat.

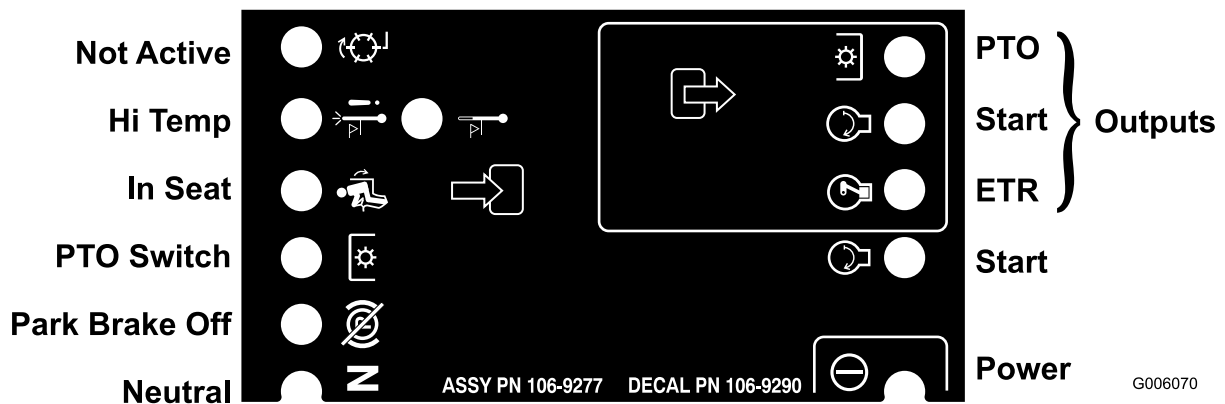
De input voor het startcircuit wordt geactiveerd door 12 VDC. Alle andere inputs worden geactiveerd als het circuit wordt gesloten om massa te maken. Elke input heeft een LED die gaat branden als het desbetreffende circuit wordt geactiveerd. Gebruik de input-LEDs om problemen met het circuit van de schakelaar en de input te verhelpen.

De output-circuits worden geactiveerd door correcte input-condities. De drie outputs omvatten Aftakas, ETR en STARTEN. De output-LEDs controleren de conditie van de relais en geven aan dat er elektrische spanning op een van de drie contactpunten voor de output is.

De output-circuits stellen niet vast of het output-apparaat correct functioneert, zodat in geval van problemen met de elektrische functies ook de LEDs en de werking van de gewone apparatuur en de kabelboom moeten worden gecontroleerd. Meet de impedantie van het losgekoppelde onderdeel, de impedantie door de kabelboom (loskoppelen bij de SCM), of voer een test uit waarbij het desbetreffende onderdeel tijdelijk wordt geactiveerd.

De SCM is niet aangesloten op een externe computer of een handtoestel, kan niet opnieuw worden geprogrammeerd en registreert geen periodieke gegevens over storingen en problemen.

Des sticker op de SCM bevat uitsluitend symbolen. Het output-vak bevat symbolen voor de LED's van de drie outputs. Alle andere LED's zijn inputs. Op de onderstaande tabel staan de symbolen.



**Figuur 34**

Hier vindt u in logische volgorde de stappen die u moeten nemen op de SCM om problemen te verhelpen.

1. Stel vast welke output-storing u wilt verhelpen (Aftakas, Starten of ETR).
2. Draai het contact sleutel op Aan en kijk of het rode LED voor het vermogen brandt.
3. Beweeg alle inputschakelaars om er zeker van te zijn dat alle LED's in een andere toestand komen (Stoel, Rem, Tractiepedaal, Aftakas en Starten).
4. Zet de input-apparaten in de juiste stand om de correcte output te verkrijgen. Gebruik de volgende tabel om de correcte input-conditie te bepalen.
5. Als een specifieke output-LED brandt zonder de juiste output-functie, moet u de bedrading van de output, de aansluitingen en het onderdeel controleren. Indien nodig repareren.
6. Als een specifieke output-LED niet brandt, moet u beide zekeringen controleren.
7. Als een specifieke output-LED niet brandt en de inputs zijn in goede conditie, moet u een nieuwe SCM plaatsen en kijken of de storing verdwijnt.

Elke (horizontale) rij op de onderstaande tabel geeft de input- en output-vereisten voor elke specifieke functie van het product aan. De functies van het product worden vermeld in de linkerkolom. De symbolen geven de conditie van een specifiek circuit aan zoals: geactiveerd voor spanning, gesloten om massa te maken en geopend om massa te maken.

Functie	Vermogen ingeschakeld	Inputs								Outputs		
		In neutraalstand	Start Aan	Rem Aan	Aftakas Aan	In Stoel	Uitschakeling hoge temperatuur	Waarschuwing hoge temperatuur	Wetten	START	ETR	Aftakas
Start	—	—	+	Ä	Ä	—	Ä	Ä	N.v.t.	+	+	Ä
Lopen (machine Uit)	—	—	Ä	Ä	Ä	Ä	Ä	Ä	N.v.t.	Ä	+	Ä
Lopen (machine Aan)	—	Ä	Ä	—	Ä	—	Ä	Ä	N.v.t.	Ä	+	Ä
Maaïen	—	Ä	Ä	—	—	—	Ä	Ä	N.v.t.	Ä	+	+
Waarschuwing hoge temperatuur	—		Ä				Ä	— (A)	NVT	+	+	Ä
Uitschakeling hoge temperatuur	—		Ä				—		N.v.t.	Ä	Ä	Ä

(-) Geeft aan dat een circuit is gesloten om massa te maken. - LED AAN

(Ä) Geeft aan dat een circuit is geopend om massa te maken of is gedeactiveerd – LED UIT

(+) Geeft aan dat een circuit is geactiveerd (koppelingspoel, solenoïde, of input voor starten) LED AAN

Een leeg vakje geeft aan dat de tabel niet van de toepassing is op een circuit.

(A) Input voor aftakas moet worden opgestart nadat de motor is afgekoeld (cyclus sleuteltjes op Aan-Uit)

NVT

Om problemen te verhelpen, moet u het sleuteltje omdraaien zonder de motor te starten. Bepaal welke specifieke functie een storing vertoont, en ga te werk overeenkomstig de tabel. Controleer de conditie van elke input-LED om er zeker van te zijn dat deze in overeenstemming is met de tabel.

Als de input-LED's correct zijn, moet u de output-LED controleren. Als de output-LED brandt maar het apparaat is niet geactiveerd, moet u de beschikbare spanning bij het output-apparaat, de continuïteit van het losgekoppelde apparaat en de potentiële spanning op het massacircuit (zwevende massa) meten. De reparatie is afhankelijk van uw bevindingen.

## Tips voor bediening en gebruik

- Oefen u in het rijden met de machine voordat u hiermee voor de eerste keer gaat werken. Deze machine heeft namelijk een hydrostatische transmissie en de eigenschappen ervan zijn anders dan die van veel gazonmachines. Een aantal punten waarop u moet letten bij het gebruik van de machine en het maaidek, zijn de transmissie, het motortoerental, de belasting van de maaimessen of andere onderdelen van werktuigen, en het belang van de remmen.
- Om ervoor te zorgen dat er tijdens het maaïen steeds voldoende vermogen voor de machine en het maaidek is, moet u met behulp van het tractiepedaal het motortoerental hoog en enigszins constant houden. Een uitstekende regel daarvoor is: de rijsnelheid verminderen als de maaimessen zwaarder wordt belast, en verhogen als de maaimessen minder wordt belast. Hierdoor kan de motor – met behulp van de transmissie – bepalen wat de juiste rijsnelheid is en de snelheid van het mes op het hoge niveau houden dat noodzakelijk is voor een goede maaikwaliteit. Daarom moet u het tractiepedaal laten opkomen als het motortoerental afneemt en het pedaal langzaam intrappen als het toerental stijgt. Als u echter – zonder belasting en met opgeheven maaidek – van het ene naar het andere maaigebied rijdt, moet u de gashendel op Snel zetten en het tractiepedaal langzaam maar volledig intrappen om de maximale rijsnelheid te bereiken.
- Een andere eigenschap waarop u moet letten, is het gebruik van de remmen. Met behulp van de remmen kunt u de machine een bocht laten maken; ga echter voorzichtig

te werk indien u ze gebruikt, in het bijzonder op zacht of nat gras, omdat het gazon per ongeluk kan scheuren. Met de remmen kunt u de richting van de maaidek regelen als u maait langs hekken of soortgelijke objecten. De remmen kunnen ook worden gebruikt om de machine grip te laten houden. In sommige heuvelachtige omstandigheden kan bijvoorbeeld het hoogste wiel slippen en grip verliezen. Als deze situatie zich voordoet, trapt u het rempedaal voor het hoogste wiel geleidelijk en met tussenpozen in totdat dit wiel niet meer slipt, waarmee de tractie op het laagste wiel wordt vergroot. Als u niet wilt dat er onafhankelijk wordt geremd op de wielen, koppelt u de hendel op het linkerrempedaal met het rechterrempedaal. Hierdoor kunt u gelijktijdig remmen op beide wielen.

- Voordat u de motor afzet, moet u alle bedieningsorganen uitschakelen en de gashendel op Langzaam zetten. Als u de gashendel op Langzaam zet, vermindert u een hoog motortoerental, het lawaai en de trillingen. Draai het contactsleuteltje op UIT om de motor af te zetten.

# Onderhoud

## Aanbevolen onderhoudsschema

Onderhoudsinterval	Onderhoudsprocedure
Na de eerste 10 bedrijfsuren	<ul style="list-style-type: none"><li>• De afstelling van de servicerem controleren.</li><li>• Spanning van de riem van de wisselstroomdynamo controleren.</li><li>• Spanning van aftakasriem controleren.</li><li>• Hydraulische filter vervangen. Dit moet in elk geval na de eerste 10 bedrijfsuren gebeuren, omdat anders schade aan het hydraulische systeem kan ontstaan.</li><li>• Wielmoeren aandraaien.</li></ul>
Na de eerste 50 bedrijfsuren	<ul style="list-style-type: none"><li>• Ververs de motorolie en vervang het filter.</li><li>• De afstelling van de servicerem controleren.</li><li>• Spanning van aftakasriem controleren.</li></ul>
Bij elk gebruik of dagelijks	<ul style="list-style-type: none"><li>• Controleer het motoroliepeil.</li><li>• Koelvloeistofpeil controleren.</li></ul>
Om de 50 bedrijfsuren	<ul style="list-style-type: none"><li>• Lagers en lagerbussen smeren.</li><li>• Aansluitingen van de accukabels controleren.</li><li>• Accuzuur controleren.</li><li>• Remkabels smeren</li></ul>
Om de 150 bedrijfsuren	<ul style="list-style-type: none"><li>• Ververs de motorolie en vervang het filter.</li></ul>
Om de 200 bedrijfsuren	<ul style="list-style-type: none"><li>• Controleer de torsie van de bevestigingsbout van de stuurcilinder. (Uitsluitend model 30345)</li><li>• Controleer het toespoor van het achterwiel.</li><li>• Slangen van koelsysteem controleren.</li><li>• Spanning van de riem van de wisselstroomdynamo controleren.</li><li>• Conditie en spanning van de aftakasriem controleren.</li><li>• Afstelling van de afstand van de elektrische koppeling controleren.</li><li>• Hydraulische filter vervangen</li><li>• Wielmoeren aandraaien.</li></ul>
Om de 400 bedrijfsuren	<ul style="list-style-type: none"><li>• De omlooppennen van de transmissie smeren.</li><li>• De lagers van de achteras smeren.</li><li>• LuchtfILTER onderhoudsbeurt geven.</li><li>• Brandstoffilterbus vervangen.</li><li>• Brandstoftank aftappen en reinigen.</li><li>• De brandstofleidingen en aansluitingen controleren.</li><li>• Ververs de smeeroil in de achteras.</li><li>• Smeeroil van de tweerichtingskoppeling verversen (uitsluitend Model 30345)</li></ul>
Om de 1500 bedrijfsuren	<ul style="list-style-type: none"><li>• Loszittende slangen vervangen.</li><li>• Koelsysteem schoonspoelen en koelvloeistof verversen.</li><li>• Hydraulische olie verversen.</li></ul>

### **⚠ VOORZICHTIG**

Als u het sleuteltje in het contact laat, bestaat de kans dat iemand de motor per ongeluk start waardoor u en andere omstanders ernstig letsel kunnen oplopen.

Verwijder het sleuteltje uit het contact voordat u onderhoudswerkzaamheden uitvoert aan de machine.



# Controlelijst voor dagelijks onderhoud

Kopieer deze pagina ten behoeve van gebruik bij routinecontroles.

Gecontroleerde item	Voor week van:						
	Ma.	Di.	Wo.	Do.	Vr.	Za.	Zo.
Werking van Interlocksysteem controleren							
Zorg ervoor dat de rolbeugel volledig omhooggeklapt en geborgd is.							
Controleren of de grasgeleider omlaag staat							
Werking van de remmen controleren							
Brandstofpeil controleren							
Motoroliepeil controleren							
Koelvloeistofpeil controleren							
Brandstoffilter/Waterafscheider controleren							
Indicator voor verstopping in luchtfilter controleren <sup>3</sup>							
Radiator en scherm op rommel controleren							
Controleren of motor ongewone geluiden maakt <sup>1</sup>							
Controleren op ongewone geluiden tijdens gebruik							
Peil van transmissieolie controleren							
Hydraulische slangen controleren op beschadigingen							
Controleren op lekkages							
Bandenspanning controleren							
Werking van instrumenten controleren							
De conditie van maaimessen controleren							
Alle smeerpunten gesmeerd <sup>2</sup>							
Beschadigde lak bijwerken							
<p>1. Controleer de gloeibougie en de verstuivers, als de motor moeilijk start, buitensporig veel rook afgeeft of ongelijkmatig loopt.</p> <p>2. Onmiddellijk na elke wasbeurt, ongeacht de voorgeschreven interval.</p> <p>3. Als de indicator rood is.</p>							

**Belangrijk:** Zie de *Gebruikershandleiding van de motor* voor verdere onderhoudsprocedures.

Aantekening voor speciale aandachtsgebieden		
Controle uitgevoerd door:		
Item	Datum	Informatie

**CHECK/SERVICE**

1. OIL LEVELS (ENGINE / TRANS.)
2. COOLANT LEVEL
3. TIRE PRESSURE
4. BELTS (FAN & PTO)
5. FUEL – DIESEL ONLY
6. BATTERY
7. GREASE, LUBE POINTS
8. RADIATOR SCREEN
9. AIR CLEANER
10. ELECTRIC CLUTCH GAP .015-.030
11. PTO BELT TENSION
12. WATER SEPARATOR
13. FUEL FILTER

## GM 3280-D QUICK REFERENCE AID

**FLUID SPECIFICATIONS**  
\*See operator's manual for initial changes.

	CAPACITY	*CHANGE INTERVALS
ENGINE OIL	3.9 QT. <small>WITH FILTER</small>	OIL & FILTER 150 HRS.
TRANS OIL	6 QT.	FILTER 200 HRS.
FUEL	12.8 GAL.	FILTER 400 HRS.
COOLANT	8 QT.	1500 HRS.

<b>FILTERS</b>	<b>PART NO.</b>
A. AIR	108-3810
B. FUEL	98-7612
C. FUEL	98-9764
D. TRANS. OIL	23-2300
E. ENGINE OIL	108-3841

115-3027

**Figuur 35**  
Onderhoudsschema

# Smering

## Lagers en lagerbussen smeren

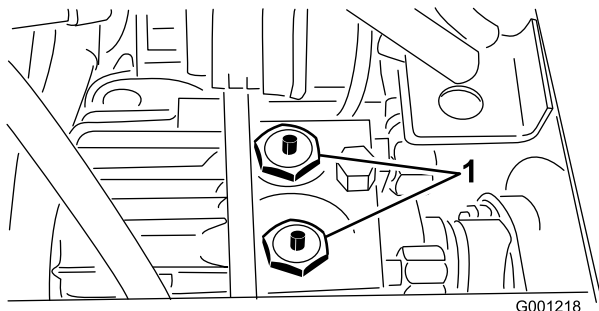
**Onderhoudsinterval:** Om de 50 bedrijfsuren—Lagers en lagerbussen smeren.

Om de 400 bedrijfsuren—De omlooppennen van de transmissie smeren.

Om de 400 bedrijfsuren—De lagers van de achteras smeren. (of jaarlijks, waarbij de kortste periode moet worden aangehouden)

De machine is voorzien van smeerpunten die regelmatig moeten worden gesmeerd met Nr. 2 Smeervet voor algemene doeleinden op lithiumbasis. Als de machine in normale omstandigheden wordt gebruikt, moet u alle lagers en lagerbussen om de 50 bedrijfsuren smeren. De lagers en de lagerbussen moeten elke dag worden gesmeerd als de machine in zeer stoffige en vuile omstandigheden wordt gebruikt. Bij gebruik in deze omstandigheden kan er vuil terechtkomen in de lagers en lagerbussen, hetgeen tot snellere slijtage kan leiden. Pomp vet in de smeernippel onmiddellijk na elke wasbeurt, ongeacht de voorgeschreven interval.

Smeer een keer per jaar een dikke laag vet op de pennen van de afsluitkleppen (Figuur 36). Smeer ook om de 500 bedrijfsuren de lagers van de achteras.



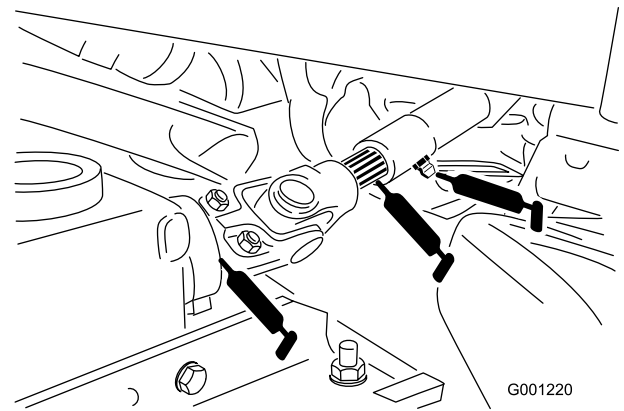
**Figuur 36**

1. Omlooppennen (2) voor afsluitkleppen van transmissie

1. Veeg de smeernippel schoon zodat er geen ongerechtigdheden kunnen binnendringen in het lager of de lagerbus.
2. Pomp vet in het lager of de lagerbus.
3. Veeg overtollig vet af.

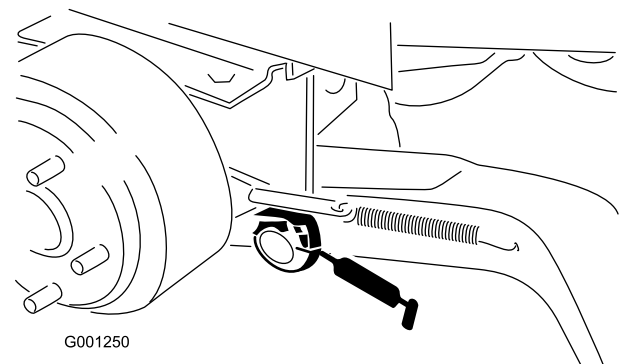
De smeerpunten van de lagers en lagerbussen zijn:

- Universele aftakas (Figuur 37)



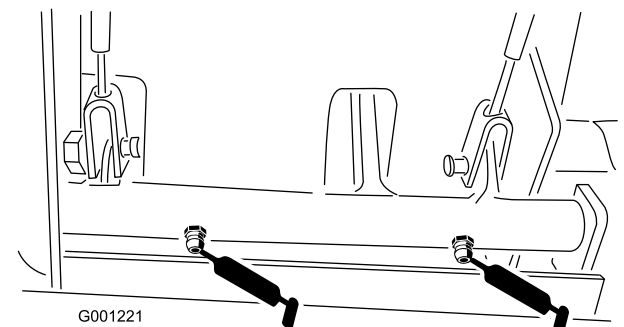
**Figuur 37**

- Lagerbussen van draaipunt van hefarm (Figuur 38)



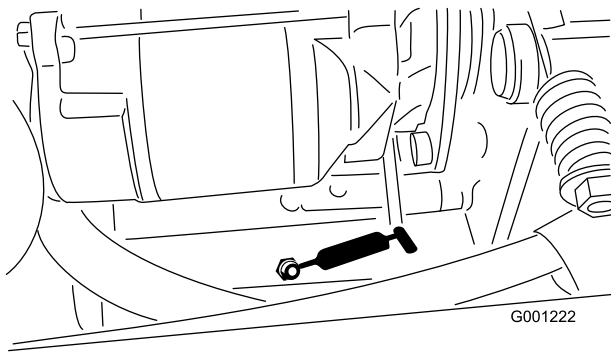
**Figuur 38**

- Lagerbussen van draaipunt van rem (Figuur 39)

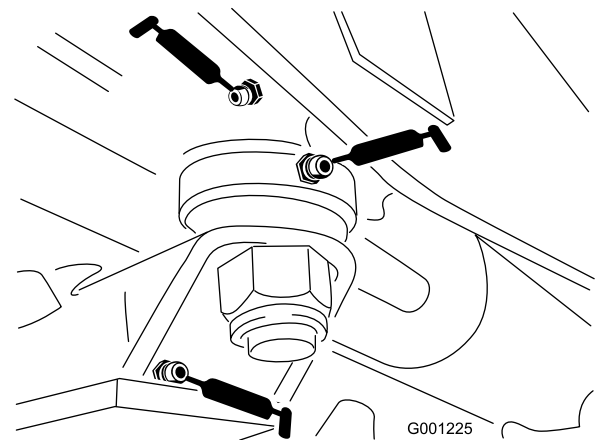


**Figuur 39**

- Remkabels (aandrijfwielen en uiteinden van rempedalen) (Figuur 39)
- Draaipunt van verlengstuk van aftakas (Figuur 40)



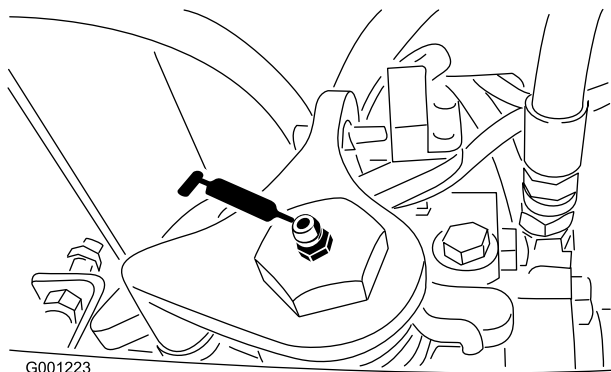
**Figuur 40**



**Figuur 43**

- Lager van aftakas, achter (Figuur 40)
- As van neutraalstand van transmissie (Figuur 41)

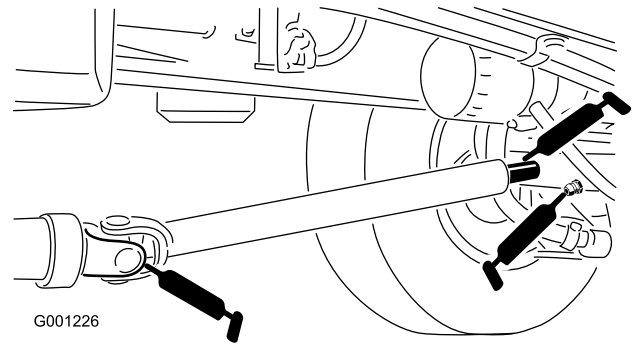
**Opmerking:** Uitsluitend tweewielaandrijving



**Figuur 41**

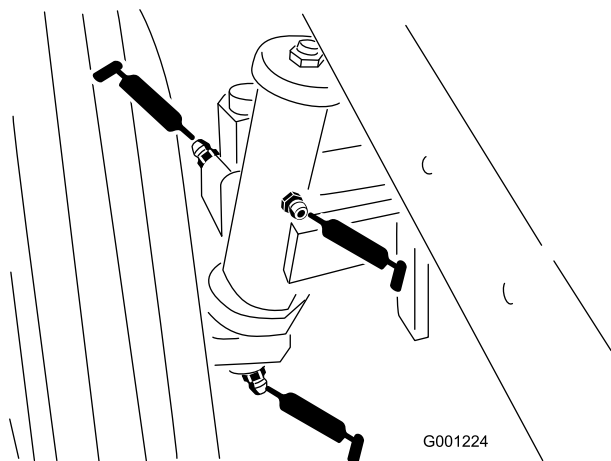
- Lagerbus van draaipen (Figuur 43)
- Aandrijfvas (3) (Figuur 44)

**Opmerking:** Uitsluitend vierwielaandrijving



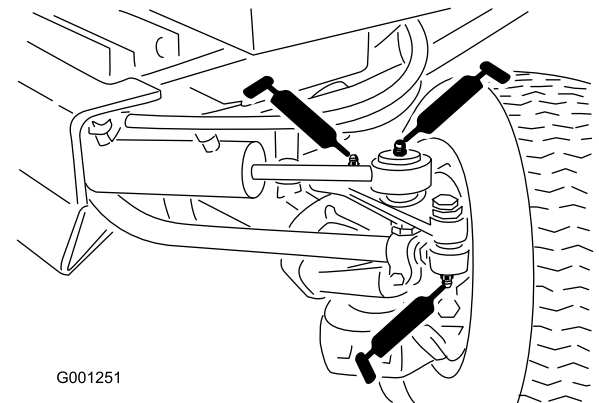
**Figuur 44**

- Lagerbussen van achterwielas (Figuur 42)



**Figuur 42**

- Trekstangeinden (2) (Figuur 45)



**Figuur 45**

- Lagerbussen van stuurplaat (Figuur 43)

- Cilinderstangeinden (2) (Figuur 45)
- Draaipunten van besturing (2) (Figuur 45)
- Draaipen van as (Figuur 45)

**Opmerking:** Lagers vertonen zelden materiaalgebreken of fabricagefouten. Defecten worden voornamelijk veroorzaakt door vocht of vuil dat via de afdichtingen binnendringt.

Lagers die moeten worden gesmeerd, dienen regelmatig een onderhoudsbeurt te krijgen om vuil of ander schadelijk materiaal uit de lagers te verwijderen. Gesloten lagers zijn in de fabriek in de fabriek voor het leven gesmeerd met een speciaal smeermiddel en voorzien van een robuuste, ingebouwde afdichting die voorkomt dat er vuil of vocht de lagers binnendringt.

Gesloten lagers hoeven niet te worden gesmeerd en hebben op korte termijn geen onderhoud nodig. Dit beperkt het vereiste routineonderhoud en vermindert de kans op beschadiging van het gazon als gevolg van verontreiniging door vet. Deze gesloten lagers leveren goede prestaties en hebben bij normaal gebruik een lange levensduur, maar het verdient aanbeveling de conditie van de lagers en de afdichtingen te controleren teneinde uitvaltijd te voorkomen. De lagers moeten elk seizoen worden gecontroleerd en in geval van beschadiging of slijtage worden vervangen. De lagers moeten soepel functioneren en mogen geen tekenen van beschadiging vertonen zoals oververhitting, lawaai, speling of tekenen van corrosie (roest).

Als gevolg van de werkomstandigheden waaraan deze lagers/afdichtingen blootstaan (zoals zand, chemicaliën voor gazononderhoud, water, schokken, enz.), zijn zij onderhevig aan normale slijtage. Mankementen aan lagers die niet te wijten zijn aan materiaalgebreken of fabricagefouten, vallen niet onder de garantie.

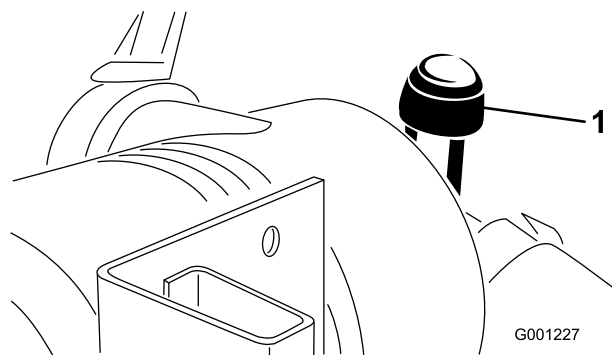
**Opmerking:** De levensduur van lagers kan worden bekort door verkeerde wasmethoden. Was de machine niet als deze nog heet is en richt een hogedruk- of hogevoolumespuit nooit op de lagers.

## Onderhoud motor

**Opmerking:** Bepaal vanuit de normale bedieningspositie de linker- en rechterzijde van de machine.

## Algemeen onderhoud van het luchtfilter

- Controleer het luchtfilterhuis op beschadigingen die een luchttek zouden kunnen veroorzaken. Vervang een beschadigd luchtfilterhuis. Controleer het gehele luchtinlaatsysteem op lekken, beschadiging of losse slangklemmen.
- Geef het luchtfilter een onderhoudsbeurt wanneer de luchtfilterindicator (Figuur 46) rood is, of om de 400 uur (vaker in uiterst stoffige of vuile omstandigheden). Geef het luchtfilter niet te vaak een onderhoudsbeurt.



**Figuur 46**

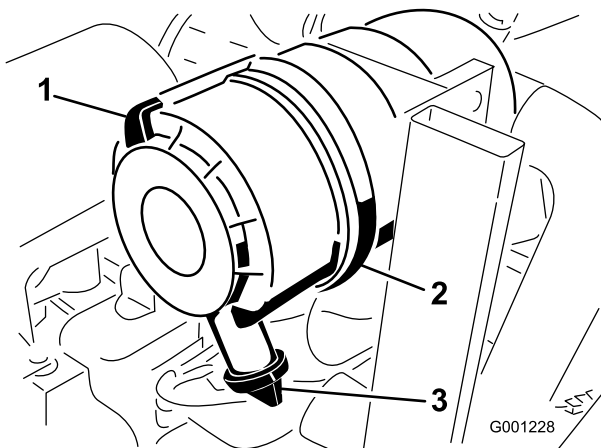
1. Luchtfilterindicator

- 
- Zorg ervoor dat het deksel goed vastzit en de luchtfilterbehuizing helemaal afsluit.

## Onderhoud van het luchtfilter

**Onderhoudsinterval:** Om de 400 bedrijfsuren

1. Trek de vergrendeling naar buiten en draai het luchtfilterdeksel linksom (Figuur 47).



**Figuur 47**

- |                             |                         |
|-----------------------------|-------------------------|
| 1. Sluiting van luchtfilter | 3. Rubberen uitlaatklep |
| 2. Luchtfilterdeksel        |                         |

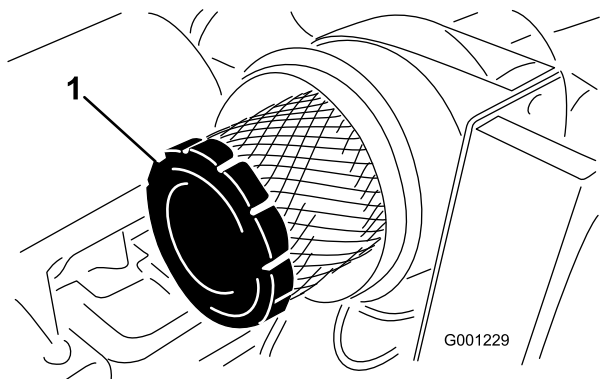
2. Verwijder het deksel van het luchtfilterhuis (Figuur 47).
3. Voordat u het filter weghaalt, moet u met schone en droge perslucht onder lage druk (276 kPa) grote hoeveelheden aangekoekt vuil verwijderen dat tussen de buitenkant van het voorfilter en de filterbus zit.

Deze reiniging voorkomt dat er vuil in de inlaat terecht komt als het voorfilter wordt verwijderd.

**Belangrijk:** Gebruik geen perslucht onder hoge druk, omdat hierdoor vuil via the filter in het inlaatkanaal kan worden geblazen.

4. Verwijder en vervang het voorfilter (Figuur 48).

**Belangrijk:** Reinig nooit een gebruikt element omdat dit kan leiden tot beschadiging van de filtermedia.



**Figuur 48**

1. Filter

5. Inspecteer het nieuwe filter op transportschade en controleer het uiteinde van het filter, dat goed moet aansluiten, en het filterhuis.

**Belangrijk:** Een beschadigd element mag niet worden gebruikt.

6. Plaats het nieuwe filter door de buitenring van het element aan te drukken om dit vast te zetten in de filterbus.

**Belangrijk:** Druk niet op het flexibele midden van het filter.

7. U reinigt de opening van de vuiluitlaat in het afneembare deksel als volgt:
  - A. Verwijder de rubberen uitlaatklep van het deksel.
  - B. Maak de holte schoon.
  - C. Plaats de klep terug.
8. Monteer het deksel met de rubberen uitlaatklep naar beneden gericht – in een positie tussen ongeveer 5:00 tot 7:00 uur, gezien vanaf het uiteinde (Figuur 47).
9. Stel de indicator (Figuur 46) opnieuw in als deze rood is.

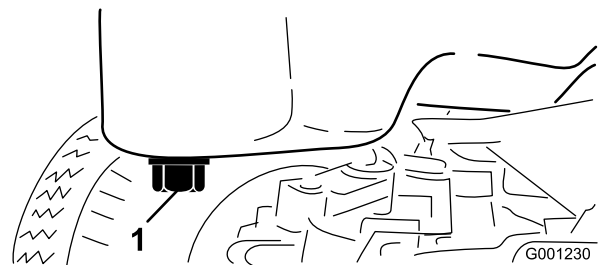
## Motorolie verversen en filter vervangen

**Onderhoudsinterval:** Na de eerste 50 bedrijfsuren

Om de 150 bedrijfsuren

Laat indien mogelijk de motor lopen vlak voordat u de olie ververs. Warme olie stroomt gemakkelijker en voert verontreinigingen beter mee.

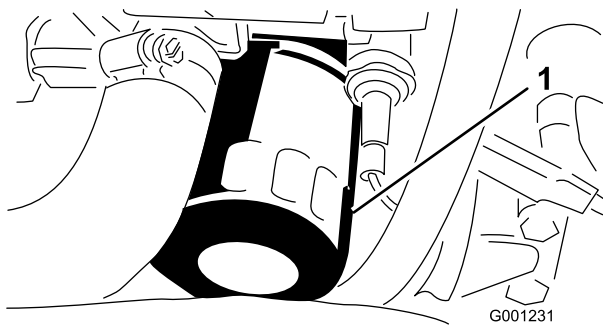
1. Plaats de machine op een horizontaal oppervlak.
2. Open de motorkap.
3. Plaats een opvangbak onder het carter en recht onder de aftapplug (Figuur 49).



**Figuur 49**

1. Aftapplug

4. Reinig de omgeving van de aftapplug.
5. Verwijder de aftapplug en laat de olie in de opvangbak lopen.
6. Verwijder en vervang het oliefilter (Figuur 50).



**Figuur 50**

1. Oliefilter
- 
7. Nadat de olie is afgetapt, plaatst u de aftapplug terug en veegt u gemorste olie weg.
  8. Vul het carter bij met olie; zie Motoroliepeil controleren.

## Onderhoud brandstofsysteem

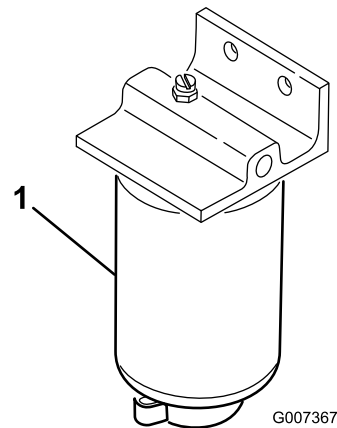
**Opmerking:** Zie De brandstoftank vullen voor aanbevolen brandstof.

## Onderhoud van de waterafscheider

**Onderhoudsinterval:** Om de 400 bedrijfsuren

Verwijder dagelijks water of ander vuil uit de waterafscheider (Figuur 51). Vervang de filterbus om de 400 bedrijfsuren.

1. Plaats een schone opvangbak onder het brandstoffilter.
2. Draai de aftapplug onder de filterbus los.



**Figuur 51**

1. Filterbus van waterafscheider
- 
3. Reinig de omgeving van de plaats waar de filterbus wordt gemonteerd.
  4. Verwijder de filterbus en reinig de plaats waar deze wordt gemonteerd.
  5. Smeer schone olie op de pakking van de filterbus.
  6. Monteer de filterbus met de hand totdat de pakking contact maakt en draai deze vervolgens nog een halve slag verder.
  7. Draai de aftapplug onder de filterbus vast.

## Brandstoftank reinigen

**Onderhoudsinterval:** Om de 400 bedrijfsuren—Brandstoftank aftappen en reinigen. (of jaarlijks, waarbij de kortste periode moet worden aangehouden)

De tank moet worden afgetapt en gereinigd als het brandstofsysteem vervuild raakt of wanneer de machine voor langere tijd gestald gaat worden. Gebruik schone dieselbrandstof om de tank uit te spoelen.

## Brandstofleidingen en -verbindingen

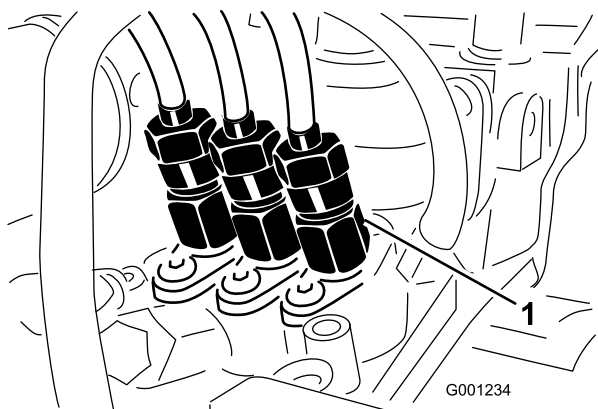
**Onderhoudsinterval:** Om de 400 bedrijfsuren (of jaarlijks, waarbij de kortste periode moet worden aangehouden)

Inspecteer de brandstofleidingen op slijtage, beschadigingen of loszittende verbindingen.

## Injectors ontluichten

**Opmerking:** Deze procedure mag uitsluitend worden toegepast als het brandstofsysteem is ontluicht met behulp van de normale ontluichtingsprocedures en de motor niet start; zie Brandstofsysteem ontluichten.

1. Draai de leidingconnector naar verstuiver nr. 1 en de houder op de injectiepomp los (Figuur 52).



**Figuur 52**

1. Verstuiver nr. 1
- 
2. Zet de gashendel op SNEL.
  3. Draai het contactsleuteltje op START en bekijk hoe de brandstof om de connector stroomt.
  4. Draai het sleuteltje op UIT wanneer u een ononderbroken straal ziet.
  5. Draai de leidingconnector goed vast.
  6. Herhaal deze procedure bij de overige verstuivers.

## Onderhoud elektrisch systeem

### Onderhoud van de accu

**Onderhoudsinterval:** Om de 50 bedrijfsuren—Aansluitingen van de accukabels controleren.

Om de 50 bedrijfsuren—Accuzuur controleren.

### WAARSCHUWING

#### CALIFORNIË

#### Proposition 65 Waarschuwing

**Accuklemmen, accupolen en dergelijke onderdelen bevatten lood en loodverbindingen. Van deze stoffen is bekend dat ze kanker en schade aan de voortplantingsorganen veroorzaken. Was altijd uw handen nadat u met deze onderdelen in aanraking bent geweest.**

Zorg ervoor dat het accuzuur op het juiste peil wordt gehouden en de bovenkant van de accu schoon blijft. Indien de machine wordt opgeslagen in een zeer hete omgeving, zal de accu sneller ontladen dan wanneer de machine in een koele omgeving wordt opgeslagen.

Controleer het peil van het accuzuur om de 50 bedrijfsuren of om de 30 dagen, wanneer het voertuig is opgeslagen.

U kunt het peil in de cellen bijhouden met gedestilleerd of gedemineraliseerd water. Vul de cellen niet hoger dan de onderkant van de sleufing in elke cel.

### ⚠ GEVAAR

**Accuzuur bevat zwavelzuur; dit is een dodelijk gif dat ernstige brandwonden veroorzaakt.**

- U mag accuzuur nooit inslikken en moet elk contact met huid, ogen of kleding vermijden. Draag een veiligheidsbril en rubberhandschoenen om uw ogen en handen te beschermen.
- Vul de accu alleen bij op plaatsen waar schoon water aanwezig is om indien nodig uw huid af te spoelen.

Houd de bovenkant van de accu schoon door deze af en toe te reinigen met een borstel die in een oplossing van ammoniak of natriumbicarbonaat is gedompeld. Spoel de bovenkant na het reinigen af met water. Verwijder nooit de vuldoppen als u de accu reinigt.

De accukabels moeten stevig op de accupolen zitten zodat ze goed contact maken.



Als er op de accupolen corrosie ontstaat, moet u de kabels losmaken, de min (-) kabel eerst, en de klemmen en polen afzonderlijk schoonkrabben. Zet de kabels weer vast, de plus (+) kabel eerst, en smeer de accupolen in met vaseline.

## ⚠ WAARSCHUWING

Accupolen of metalen gereedschappen kunnen kortsluiting maken met metalen onderdelen van de machine, waardoor vonken kunnen ontstaan. Hierdoor kunnen accugassen tot ontploffing komen en lichamelijk letsel veroorzaken.

- Zorg ervoor dat bij het verwijderen of monteren van de accu de accupolen niet in aanraking komen met metalen onderdelen van de machine.
- Voorkom dat metalen gereedschappen kortsluiting veroorzaken tussen de accupolen en metalen onderdelen van de machine.

## ⚠ WAARSCHUWING

Als accukabels verkeerd worden verbonden, kan dit schade aan de machine en de kabels tot gevolg hebben en vonken veroorzaken. Hierdoor kunnen accugassen tot ontploffing komen en lichamelijk letsel veroorzaken.

- Maak altijd de minkabel (zwart) van de accu los voordat u de pluskabel (rood) losmaakt.
- Sluit altijd de pluskabel (rood) van de accu aan voordat u de minkabel (zwart) aansluit.

## Opslag van de accu

Als u de machine langer dan 30 dagen gaat opslaan, moet u de accu verwijderen en volledig opladen. U moet de accu apart opslaan of in de machine laten zitten. De accukabels mogen niet aangesloten zijn op de accu als u deze in de machine laat zitten. Sla de accu op in een koele omgeving om te voorkomen dat de accu snel ontlad. Om te voorkomen dat de accu bevriest, moet deze volledig zijn opgeladen. Het soortelijk gewicht van een volledig opgeladen accu is 1,265-1,299.

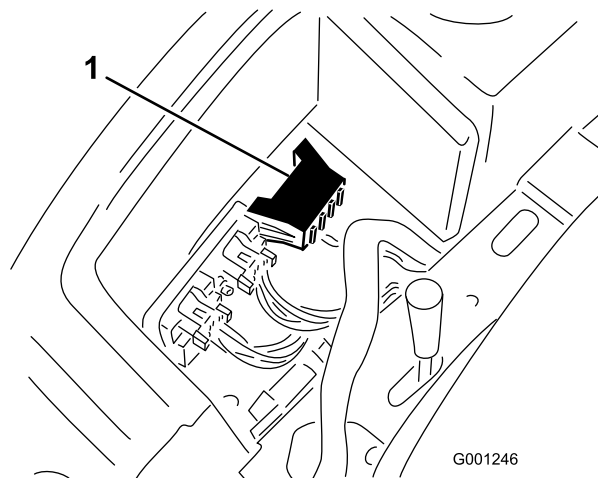
## Onderhoud van de kabelboom

Om corrosie van de kabelklemmen te voorkomen, moet u een laagje Grafo 112X-vet, (Toro-onderdeelnr. 505-47) op de binnenkant van alle kabelboomstekkers smeren wanneer de kabelboom wordt vervangen.

**Belangrijk:** Als u werkzaamheden aan het elektrische systeem verricht, moet u altijd de accukabels, de min (-) kabel eerst, loskoppelen om mogelijk beschadiging van de bedrading te voorkomen.

## Toegang tot de zekeringen

De zekeringen bevinden zich onder het bedieningspaneel (Figuur 53).



Figuur 53

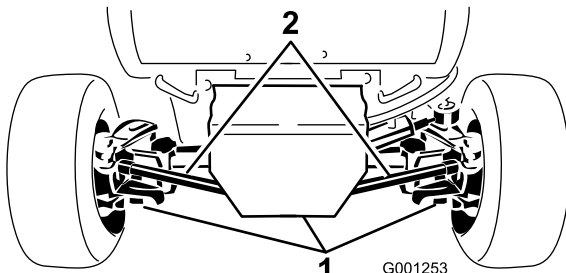
1. Zekeringhouder

# Onderhoud aandrijfsysteem

## Smeerolie in de achteras verversen (uitsluitend Model 30345)

**Onderhoudsinterval:** Om de 400 bedrijfsuren

1. Plaats de machine op een horizontaal oppervlak.
2. Reinig de omgeving van de drie aftappluggen, (1) aan elke kant en (1) in het midden (Figuur 54).



**Figuur 54**

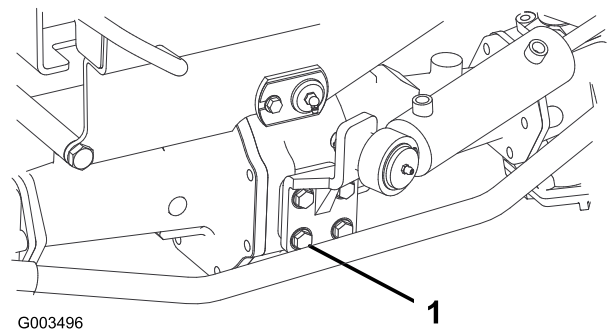
1. Aftappluggen (3)

3. Verwijder de pluggen zodat de olie in de opvangbakken kan lopen.
4. Nadat de olie is weggelopen, brengt u schroefdraad-afdichtkit aan op de schroefdraad van de aftappluggen en plaatst u deze in de as.
5. Vul de as met smeerolie; zie Smeerolie van de achteras controleren.

## De torsie van de bevestigingsbout van de stuurcilinder controleren (uitsluitend Model 30345).

**Onderhoudsinterval:** Om de 200 bedrijfsuren (Uitsluitend model 30345)

1. Plaats de machine op een horizontaal oppervlak.
2. Controleer de torsie van de bevestigingsbouten van de stuurcilinder (Figuur 55). Draai deze vast met een torsie van 65-81 Nm.



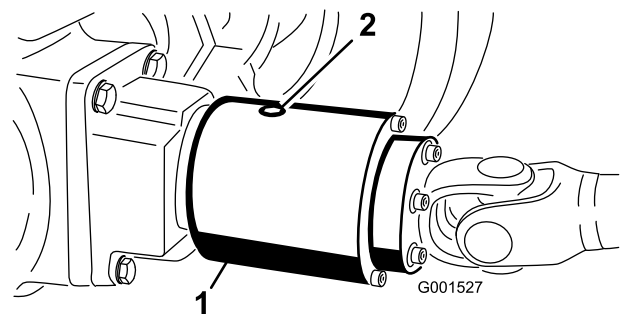
**Figuur 55**

1. Bevestigingsbout (4)

## Smeerolie van de tweerichtingskoppeling verversen (uitsluitend Model 30345)

**Onderhoudsinterval:** Om de 400 bedrijfsuren

1. Plaats de machine op een horizontaal oppervlak.
2. Reinig de omgeving van de controleplug op de tweerichtingskoppeling.
3. Draai de koppeling zodanig dat de controleplug naar beneden wijst (Figuur 56).



**Figuur 56**

1. Tweerichtingskoppeling
2. Controleplug

4. Verwijder de controleplug, zodat alle smeerolie kan wegvloeien in een opvangbak.
5. Draai de koppeling zodanig dat de controleplug op vier uur staat.
6. Voeg Mobil Fluid 424 toe totdat het oliepeil de opening van de koppeling bereikt. De koppeling moet voor ongeveer 1/3 gevuld zijn.
7. Plaats de controleplug terug.

**Opmerking:** Gebruik geen motorolie (zoals 10W/30) in de tweerichtingskoppeling. Slijtwerende en EP-toevoegingen hebben een negatieve invloed op de werking van de koppeling.

# De tractie-aandrijving afstellen voor de neutraalstand

Als de machine beweegt wanneer het tractiepedaal in de neutraalstand staat, moet de afstelnok van de tractie worden afgesteld.

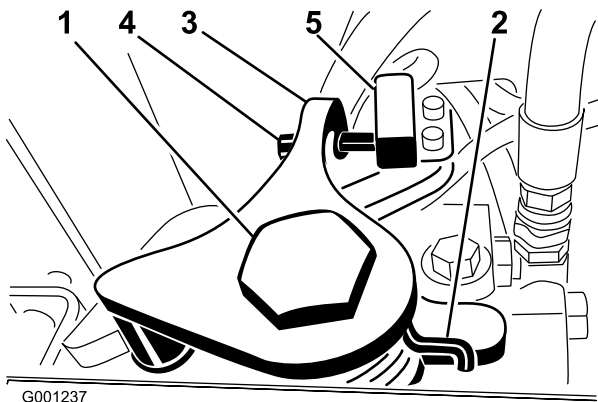
1. Parkeer de machine op een horizontaal oppervlak en zet de motor af.
2. Krik de machine omhoog zodat deze met één voorwiel en één achterwiel vrijkomt van de grond, en plaats steunblokken onder het frame.

## ⚠ WAARSCHUWING

Als de machine niet goed is ondersteund, kan deze per ongeluk naar beneden vallen, waardoor iemand die zich daaronder bevindt, letsel kan oplopen.

Één voorwiel en één achterwiel moeten vrijkomen van de grond, omdat anders de machine tijdens de afstelling zal bewegen.

3. Draai de klemschroef aan de andere kant van de afstelnok van de tractie los (Figuur 57).



Figuur 57

- |  |   |
|--|---|
| 1. Afstelnok van de tractie              | 4. Stelschroef                                  |
| 2. Klemschroef                           | 5. Schakelaar voor terugkeer naar neutraalstand |
| 3. Arm voor terugkeer naar neutraalstand |   |

4. Start de motor en draai de zeskantige moer van de afstelnok naar voren totdat het voorwiel begint te draaien; draai vervolgens de moer naar achteren totdat het voorwiel begint te draaien. Bepaal de middelste positie van het bereik van de neutraalstand en draai de klemschroef vast. Laat hierbij de motor lopen op een laag stationair en hoog toerental.

## ⚠ WAARSCHUWING

De motor moet lopen zodat een laatste afstelling van de afstelnok van de tractie kan worden uitgevoerd. Contact met hete of bewegende onderdelen kan lichamelijk letsel veroorzaken.

Houd gezicht, handen, voeten en andere lichaamsdelen uit de buurt van de geluiddemper, andere hete delen van de motor en draaiende onderdelen.

5. Draai de schroef vast om de afstelling te borgen.
6. Zet de motor af.
7. Draai aan de schroef op de arm voor de terugkeer naar de neutraalstand (Figuur 57) totdat de afstand tussen het uiteinde van de schroef en het schakelaarcontact 2,3 tot 3,8 mm bedraagt.
8. Haal de steunblokken weg en laat de machine neer op de grond.
9. Maak een proefrit met de machine om er zeker van te zijn dat deze niet beweegt als het tractiepedaal in de neutraalstand staat.

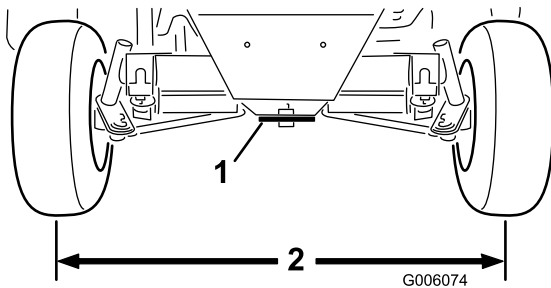
## Toespoor achterwielen afstellen

**Service Interval:** Elke 200 bedrijfsuren – Controleer het toespoor van het achterwiel.

### Model 30344

De achterwielen mogen geen spoorafwijking (inspoor of uitspoor) hebben als ze correct zijn afgesteld. Om het toespoor van de achterwielen af te stellen, moet u de afstand hart-op-hart ter hoogte van de wielnaven aan de voorzijde en achterzijde van de achterwielen meten. Ingeval van inspoor of uitspoor moeten de wielen worden afgesteld.

1. Draai het stuurwiel zodanig dat de achterwielen recht naar voren wijzen.
2. Draai de contraemoeren aan beide spoorstangeinden los. Stel beide spoorstangen af totdat de afstand hart-op-hart aan de voorzijde en achterzijde van de achterwielen gelijk is (Figuur 58).
3. Als de achterwielen correct zijn afgesteld, draait u de contraemoeren vast tegen de spoorstangen.



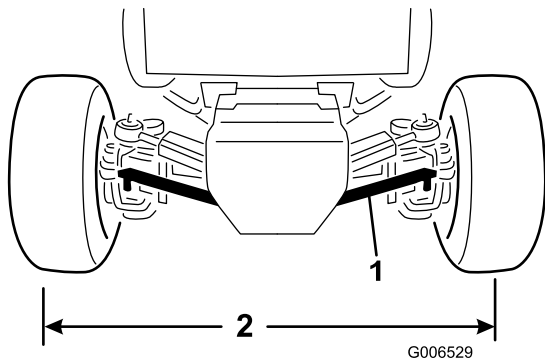
**Figuur 58**

1. Stuurplaat
2. Gelijke afstand aan voor- en achterkant van de wielen

## Model 30345

De achterwielen mogen geen spoorafwijking (inspoor of uitspoor) hebben als ze correct zijn afgesteld. Om het toespoor van de achterwielen af te stellen, moet u de afstand hart-op-hart ter hoogte van de wielnaven aan de voorzijde en achterzijde van de achterwielen meten. Ingeval van inspoor of uitspoor moeten de wielen worden afgesteld.

1. Draai het stuurwiel zodanig dat de achterwielen recht naar voren wijzen.
2. Verwijder de moeren van één van de kogelverbindingen van de spoorstang die bevestigd zijn aan de bevestigingsbeugel van de as en haal de kogelverbinding los van de as (Figuur 59).



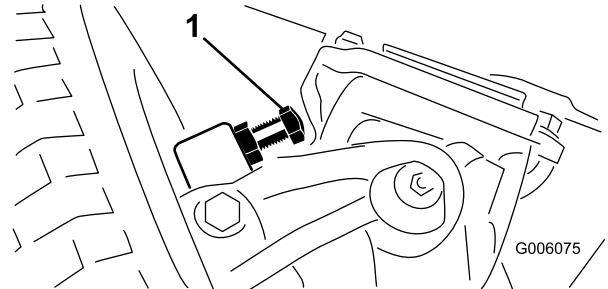
**Figuur 59**

1. Spoorstang
2. Gelijke afstand aan voor- en achterkant van de wielen

## Stops van besturing afstellen (uitsluitend model 30345)

De stops van de besturing op de achteras voorkomen mede dat destuurcilinder te ver uitslaat als de achterwiel worden geraakt. De stops moeten zodanig worden afgesteld dat de afstand tussen de boutkop en het scharnierpunt op de as 2,286 mm bedraagt als het stuurwiel geheel naar links of naar rechts wordt gedraaid.

1. Draai de bouten in of uit totdat de afstand 2,3 mm bedraagt (Figuur 60).



**Figuur 60**

1. Stio van besturing (rechterkant getoond)
2. Draai de schroef op de klem van de spoorstang los.
3. Draai de kogelverbinding verder of terug om de lengte van de trekstang aan te passen.
4. Plaats de kogelverbinding op de bevestigingsbeugel en controleer het wiel op spoorafwijking (inspoor).
5. Als de juiste afstelling is bereikt, de schroef op de stangkleem aandraaien en de kogelverbinding vastzetten op de bevestigingsbeugel.

3. Draai de schroef op de klem van de spoorstang los.
4. Draai de kogelverbinding verder of terug totdat de afstand hart-op-hart aan de voorzijde en achterzijde van de achterwielen gelijk is (Figuur 59).
5. Plaats de kogelverbinding op de bevestigingsbeugel en controleer het wiel op spoorafwijking (inspoor).
6. Als de juiste afstelling is bereikt, de schroef op de stangkleem aandraaien en de kogelverbinding vastzetten op de bevestigingsbeugel.

# Onderhoud koelsysteem

## Radiator en scherm reinigen

Onderhoudsinterval: Om de 200 bedrijfsuren

Om de 1500 bedrijfsuren

Om de 1500 bedrijfsuren

Het scherm en de radiator moeten vrij van rommel worden gehouden om te voorkomen dat de motor oververhit raakt. Controleer in normale omstandigheden elke dag het scherm en de radiator en verwijder indien nodig het aanwezige vuil. Het zal echter nodig zijn het scherm en de radiator vaker te controleren als de machine in buitengewoon stoffige en vuile omstandigheden wordt gebruikt.

**Opmerking:** Als de motor afslaat ten gevolge van oververhitting moet u eerst controleren of er een buitensporig grote hoeveelheid aangekoekt vuil op de radiator en het scherm zit.

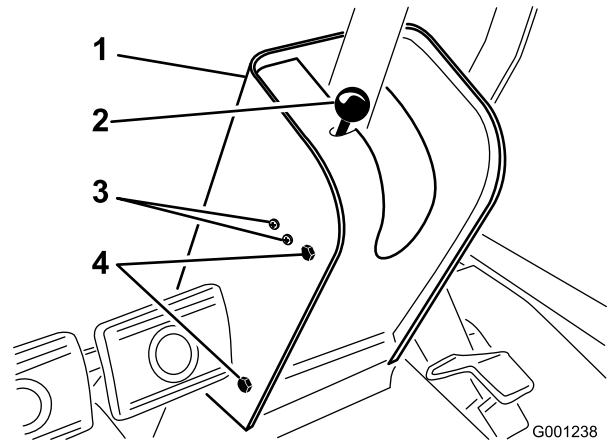
Reinig de radiator als volgt:

1. Verwijder het scherm.
2. Reinig de radiator met perslucht met lage druk (1,72 bar). Doet dit vanaf de ventilatorzijde van de radiator/ (**geen water gebruiken**). Reinig vervolgens de voorkant van de radiator en doe dit ook vanaf de ventilatorzijde.
3. Nadat de radiator grondig is gereinigd, moet u vuil verwijderen dat zich eventueel heeft verzameld in het kanaal op het onderste deel van de radiator.
4. Reinig en monteer het scherm.

# Onderhouden remmen

## De interlockschakelaar van de parkeerrem afstellen

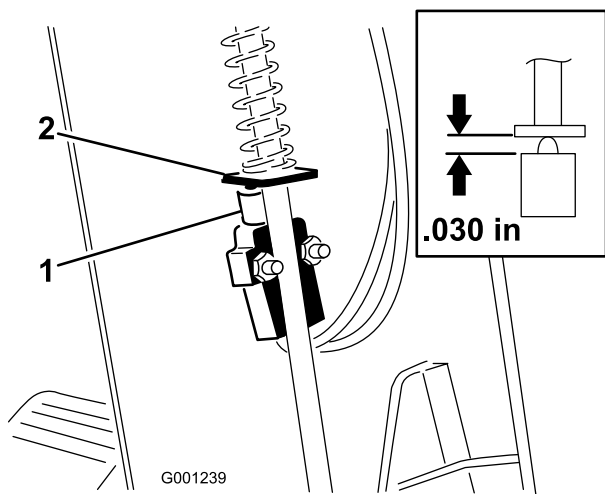
1. Zet de motor af en verwijder het contactsleuteltje. Stel de parkeerrem niet in werking.
2. Verwijder de knop van de parkeerremstang en de schroeven van de kap van de stuurkolom (Figuur 61).



Figuur 61

- |                          |                                    |
|--------------------------|------------------------------------|
| 1. Kap van stuurkolom    | 3. Montageschroeven van schakelaar |
| 2. Parkeerremknop/-stang | 4. Montageschroeven van kap        |

3. Schuif de kap omhoog langs de stuuras zodat de parkeerremschakelaar zichtbaar wordt (Figuur 62).
4. Draai de schroeven en moeren los waarmee de parkeerremschakelaar is bevestigd aan de linkerkant van de stuurkolom (Figuur 61).
5. Houd de peddel van de parkeerremstang recht voor de plunjer van de schakelaar (Figuur 62)



**Figuur 62**

- |                                       |                               |
|---------------------------------------|-------------------------------|
| 1. Interlockschakelaar van parkeerrem | 2. Peddel van parkeerremstang |
|---------------------------------------|-------------------------------|

6. Duw de parkeerremhendel omlaag en zet de schakelaar omhoog totdat de lengte van de samengedrukte plunjer van de schakelaar 0,762 mm is (Figuur 62, inzet). Dit is de afstand tussen de peddel van de parkeerremstang en de behuizing van de plunjer van de schakelaar.
7. Draai de montageschroeven en moeren van de schakelaar vast.
8. Als de parkeerrem buiten werking is gesteld, moet er elektrische stroom op het circuit van de schakelaar staan. Als dit niet het geval is, zet u de schakelaar iets omhoog totdat er stroom op het elektrische circuit van de schakelaar staat.
9. U controleert de afstelling als volgt:
  - A. Stel de parkeerrem in werking.
  - B. Trap het tractiepedaal in terwijl de motor loopt en de aftakas is uitgeschakeld.

De motor moet binnen 2 seconden afslaan. Als de motor afslaat, werkt de schakelaar naar behoren; ga verder met maaien. Als de motor niet afslaat, is er een defect in het veiligheidssysteem dat moet worden verholpen.
10. Monteer de kap van de stuurkolom en de knop van de parkeerremstang.

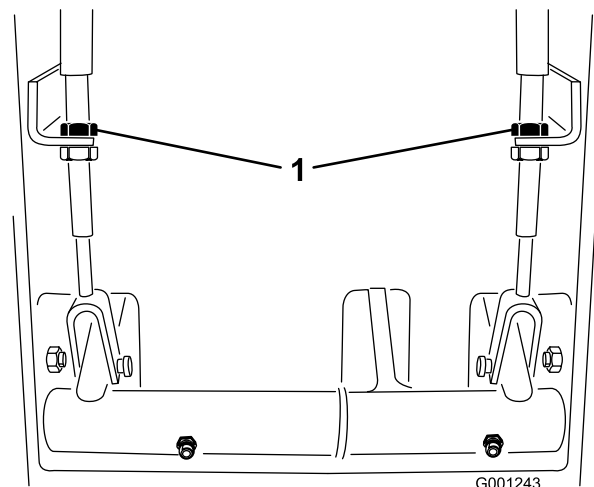
## De serviceremmen afstellen

**Onderhoudsinterval:** Na de eerste 10 bedrijfsuren  
 Na de eerste 50 bedrijfsuren  
 Om de 50 bedrijfsuren

Stel de serviceremmen af als de rempedalen meer dan 25 mm 'speling' hebben of als de remmen niet naar behoren functioneren. Met speling wordt de afstand bedoeld die het rempedaal wordt ingetrapd voordat er remweerstand wordt gevoeld.

De afstelling van de remmen moet na de eerste 10 bedrijfsuren worden gecontroleerd. Daarna hoeft dit alleen maar te gebeuren als zij intensief zijn gebruikt. Deze periodieke afstellingen kunnen worden uitgevoerd op de plaats waar de remkabel is bevestigd aan de onderkant van de rempedalen. Als de kabel niet meer kan worden afgesteld, moet u de stervormige moer aan de binnenzijde van de remtrommel afstellen om de remschoenen naar buiten te bewegen. De remkabels moeten echter dan weer worden afgesteld om deze afstelling te compenseren.

1. Maal de borgarm los van het rechterrempedaal zodat beide pedalen onafhankelijk van elkaar werken.
2. Om de speling op de rempedalen te verkleinen, draait u de remmen vast. Draai hiervoor de voorste moer op het draadeinde van de remkabel los (Figuur 63). Draai vervolgens de achterste moer vast om de kabel naar achteren te halen totdat de rempedalen 13 tot 25 mm speling hebben.



**Figuur 63**

1. Contramoeren van remkabel
- 
3. Draai de voorste moer aan nadat de remmen correct zijn afgesteld.

# Onderhoud riemen

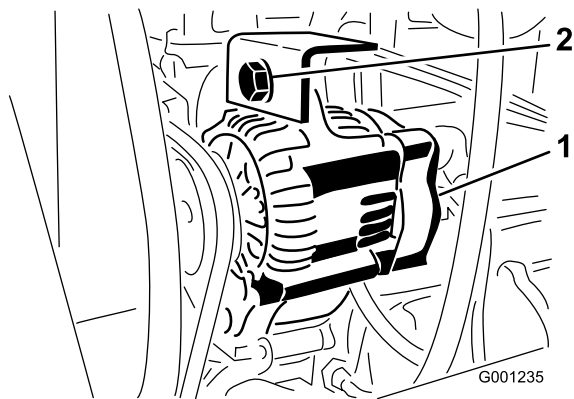
## Riem van wisselstroomdynamo controleren

**Onderhoudsinterval:** Om de 200 bedrijfsuren

Na de eerste 10 bedrijfsuren

Controleer om de 200 bedrijfsuren de conditie en de spanning van de riem van de wisselstroomdynamo (Figuur 64).

1. Bij een correcte spanning heeft de riem een speling van 10 mm als u halverwege tussen de poelies op de riem drukt met een kracht van 4,5 kg.
2. Als de speling niet correct is (10 mm), moet u de montagebouten van de wisselstroomdynamo losdraaien.



**Figuur 64**

1. Wisselstroomdynamo
2. Bevestigingsbout

3. Verhoog of verminder de spanning van de riem van de wisselstroomdynamo en draai de bouten vast.
4. Controleer nogmaals de speling van de riem om zeker van te zijn dat de spanning correct is.

## Onderhoud van de aftakasriem

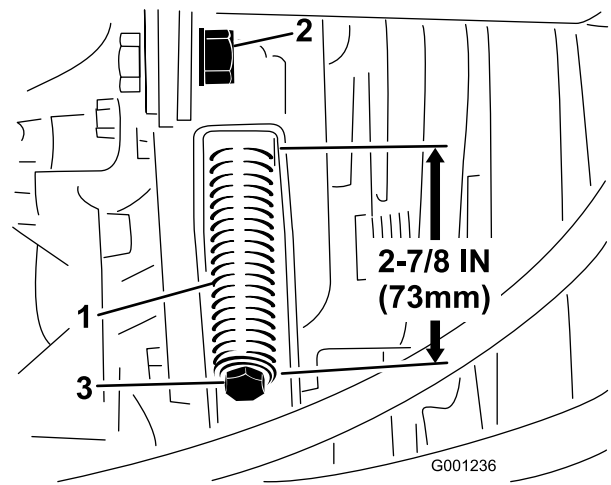
### Spanning van aftakasriem controleren

**Onderhoudsinterval:** Na de eerste 10 bedrijfsuren

Na de eerste 50 bedrijfsuren

Om de 200 bedrijfsuren

1. Zet de motor af, stel de parkeerrem in werking en verwijder het sleuteltje.
2. Open de motorkap en laat de motor afkoelen.
3. Draai de contraoer van de spanstang los (Figuur 65).



**Figuur 65**

1. Spanveer
2. Contraoer van spanstang
3. Spanbout

4. Gebruik een 1/2 inch sleutel om de spanveer van de riem strakker of losser te zetten (Figuur 65). Stel de veer in totdat deze een lengte van 273 mm heeft.
5. Draai de contraoer vast.

### Aftakasriem vervangen

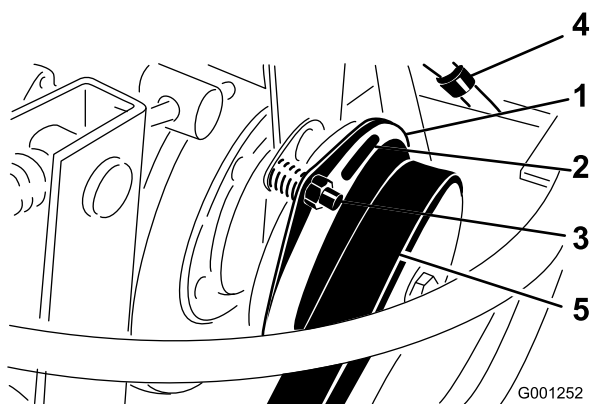
1. Zet de motor af, stel de parkeerrem in werking en verwijder het sleuteltje.
2. Open de motorkap en laat de motor afkoelen.
3. Draai de contraoer van de spanstang los (Figuur 65).
4. Zet de spanveer van de riem (Figuur 65) met behulp van een 1/2 inch sleutel helemaal los.
5. Draai de poelie van de aftakas in de richting van de motor en verwijder de riem.
6. Plaats de nieuwe aftakasriem en stel de poelieveer weer in op een lengte van 73 mm (Figuur 65).
7. Draai de contraoer vast (Figuur 65) en sluit de motorkap.

# Onderhoud bedieningsysteem

## Koppeling van aftakas afstellen

**Onderhoudsinterval:** Om de 200 bedrijfsuren

1. Zet de motor af, stel de parkeerrem in werking en verwijder het sleuteltje.
2. Open de motorkap en laat de motor afkoelen.
3. Stel de elektrodenafstand in en wel zodanig dat u een lichte druk voelt als u een voelmaat van 0,381 mm tussen de koppelingsvoering en de frictieplaat schuift (Figuur 66). U kunt de afstand verkleinen door de stelmoer rechtsom te draaien (Figuur 66). De maximale elektrodenafstand is 0,762 mm. Stel alle 3 elektrodenafstanden af.



**Figuur 66**

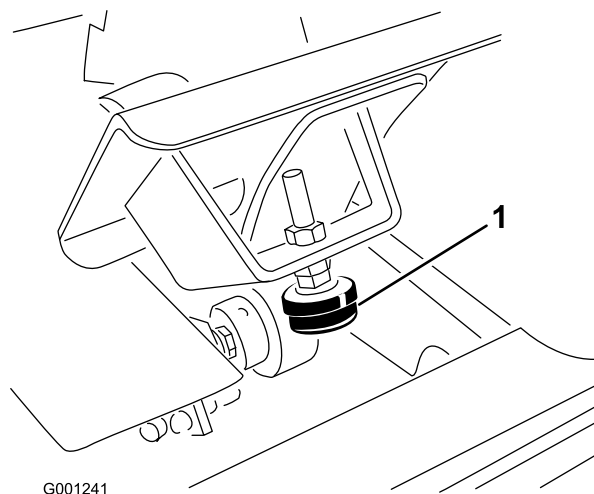
- |                                      |                            |
|--------------------------------------|----------------------------|
| 1. Koppeling                         | 4. Elektrische aansluiting |
| 2. Elektrodenafstand<br>0,381 mm (3) | 5. Riem vermogenaftakking  |
| 3. Stelmoer (3)                      |                            |

4. Nadat u alle drie elektrodenafstanden heeft afgesteld, moet u ze alle drie nogmaals controleren. Bij de afstelling van één afstand kunnen de andere afstanden worden veranderd.

## Het tractiepedaal afstellen

Het tractiepedaal kan worden afgesteld overeenkomstig de wensen van de bestuurder of om de maximumsnelheid van de machine in de Achteruit te verminderen.

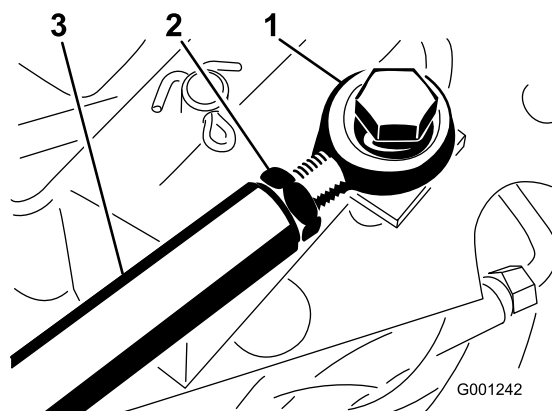
1. Controleer de afstelling van de pedalaanslag. De pedalaanslag (Figuur 67) moet licht contact maken met het frame voordat de pomp een volledige slag aflegt.
2. Om de pedalaanslag af te stellen, moet u de contraoeren losdraaien, het tractiepedaal intrappen en de contraoeren vastdraaien als de gewenste instelling is verkregen.



**Figuur 67**

1. Aanslag van tractiepedaal

3. Als de pedalaanslag nog verder moet worden afgesteld, moet u de tractiestang (Figuur 68) als volgt afstellen:
  - A. Verwijder de bout en de moer waarmee het uiteinde van de tractiestang is bevestigd aan het pedaal.
  - B. Draai de contraoer los waarmee het uiteinde van de stang is bevestigd aan de tractiestang.
  - C. Draai aan de stang totdat u de gewenste lengte hebt verkregen.
  - D. Draai de contraoer vast en bevestig het uiteinde van de stang aan het tractiepedaal met de bout en de moer die u eerder hebt verwijderd, om de hoek van het pedaal te borgen.



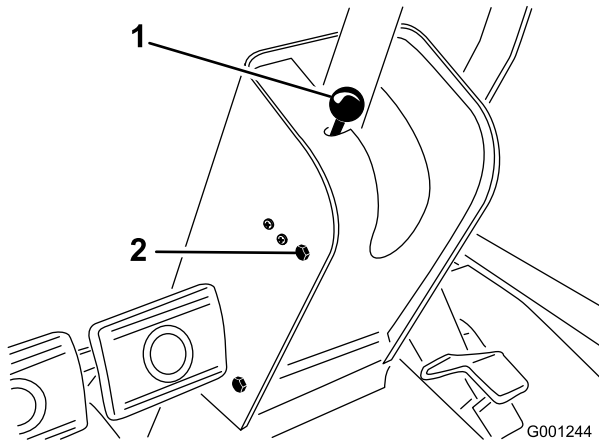
**Figuur 68**

- |                       |                 |
|-----------------------|-----------------|
| 1. Uiteinde van stang | 3. Tractiestang |
| 2. Contraoer          |                 |



## Het stuur verstellen

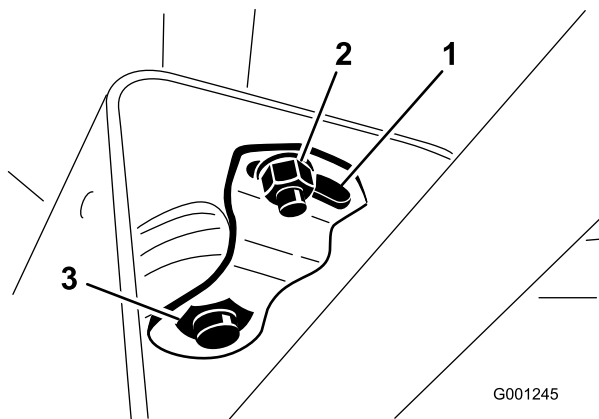
1. Verwijder de knop van de parkeerremstang en de schroeven van de kap van de stuurkolom (Figuur 69).



Figuur 69

1. Knop van parkeerrem
2. Montageschroef (4)

2. Schuif de kap omhoog langs de stuuras zodat de draaibeugel zichtbaar wordt (Figuur 70).



Figuur 70

1. Draaiplaat
2. Kleine moer
3. Grote moer

3. Zet de kleine moer los en draai aan de draaibeugel totdat deze de grote moer onder vastklemt (Figuur 70).
4. Draai de moer vast.
5. Plaats de beschermkap van de stuurkolom en de knop van de parkeerrem weer terug.

## Onderhoud hydraulisch systeem

### Hydraulische vloeistof verversen en hydraulische filter vervangen

**Onderhoudsinterval:** Na de eerste 10 bedrijfsuren—Hydraulische filter vervangen. Dit moet in elk geval na de eerste 10 bedrijfsuren gebeuren, omdat anders schade aan het hydraulische systeem kan ontstaan.

Om de 200 bedrijfsuren—Hydraulische filter vervangen

Om de 1500 bedrijfsuren—Hydraulische olie verversen.

Het ashuis dient als reservoir voor het hydraulische systeem. De transmissie en het ashuis zijn in de fabriek gevuld met ongeveer 5,6 liter hoogwaardige hydraulische vloeistof. Controleer het peil van de hydraulische vloeistof voordat de motor voor het eerst wordt gestart, en vervolgens dagelijks. Aanbevolen wordt het reservoir bij te vullen met de volgende hydraulische vloeistof:

**Toro Premium transmissie-/hydraulische vloeistof voor tractoren** (verkrijgbaar in emmers van 19 liter of vaten van 208 liter. (Zie de onderdelencatalogus van de Toro-dealer voor de onderdeelnummers).

**Andere vloeistoffen:** Als er geen Toro-vloeistof beschikbaar is, kunt u andere petroleumgebaseerde hydraulische tractorvloeistoffen gebruiken op voorwaarde dat deze voldoen aan alle volgende materiaaleigenschappen en industriespecificaties. We raden af een synthetische vloeistof te gebruiken. Vraag uw smeermiddelenleverancier naar een geschikt product. **Opmerking:** Toro aanvaardt geen enkele aansprakelijkheid voor schade die wordt veroorzaakt door gebruik van verkeerde vervangende vloeistoffen. Gebruik daarom uitsluitend producten van gerenommeerde fabrikanten die garant staan voor de door hen aanbevolen vloeistoffen.

**Opmerking:** Toro aanvaardt geen enkele aansprakelijkheid voor schade die wordt veroorzaakt door gebruik van verkeerde vervangende vloeistoffen. Gebruik daarom uitsluitend producten van gerenommeerde fabrikanten die garant staan voor de door hen aanbevolen vloeistoffen.

**Materiaaleigenschappen:**

Viscositeit, ASTM D445	cSt @ 40°C 55 tot 62
	cSt @ 100°C 9.1 tot 9.8
Viscositeitsindex ASTM D2270	140 tot 152
Stolpunt, ASTM D97	-37°C tot -43°C

**Industriespecificaties:**

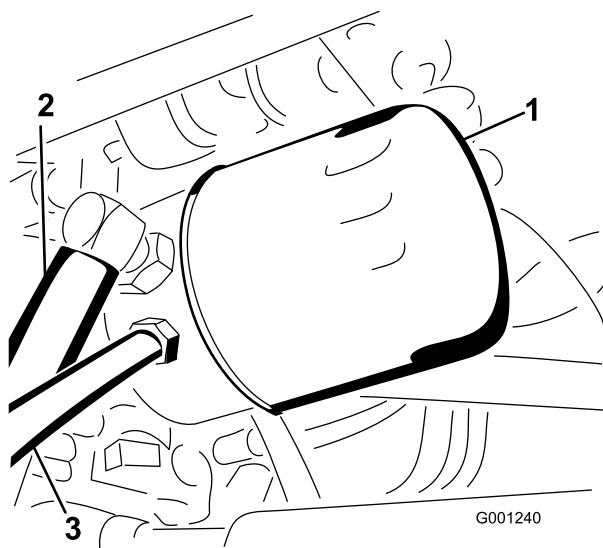
API GL-4, AGCO Powerfluid 821 XL, Ford New Holland FNHA-2-C-201.00, Kubota UDT, John Deere J20C, Vickers 35VQ25 en Volvo WB-101/BM.

**Opmerking:** De vloeistof voor de stuurbekrachtiging wordt aangevoerd door de transmissielaadpomp van het hydraulische systeem.

Als u de motor start bij koud weer, kan hierdoor de besturing stroef verlopen totdat het hydraulische systeem is opgewarmd. Gebruik in het systeem een hydraulische vloeistof met de juiste viscositeit om dit tot het minimum te beperken.

**Opmerking:** Veel hydraulische vloeistoffen zijn bijna kleurloos, zodat het moeilijk is lekkages op te sporen. Er is een rode kleurstof voor de vloeistof in het hydraulisch systeem verkrijgbaar in flesjes van 20 ml. Één flesje is voldoende voor 15-22 liter hydraulische vloeistof. U kunt deze kleurstof bestellen bij een erkende Toro-dealer, Onderdeelnr. 44-2500.

1. Laat het maaidek neer op de grond, stel de parkeerrem in werking en zet de motor af.
2. Blokkeer de twee achterwielen.
3. Krik beide zijden van de vooras omhoog en plaats deze op kriksteunen.
4. Reinig de omgeving van het hydraulische filter en verwijder het filter (Figuur 71).



**Figuur 71**

- |                     |                   |
|---------------------|-------------------|
| 1. Filter           | 3. Aanzuigleiding |
| 2. Terugvoerleiding |                   |

5. Verwijder de buis die het ashuis verbindt met de transmissie, en laat de olie in een opvangbak lopen.
6. Plaats het nieuwe hydraulische filter en monteer de buis tussen het ashuis en de transmissie.
7. Vul de as (reservoir) tot het correcte niveau; zie Hydraulische vloeistof controleren.
8. Haal de kriksteunen weg.

9. Start de motor, laat de stuur- en hefcilinders een cyclus doorlopen en controleer op olieklekken. Laat de motor ongeveer 5 minuten lopen en zet deze daarna af.
10. Controleer na twee minuten het peil van de hydraulische vloeistof; zie Hydraulische vloeistof controleren.

# Stalling

## Machine

1. Reinig de machine, het maaidek en de motor grondig en let daarbij speciaal op de volgende punten:
  - Radiateur en radiateurscherf
  - Onderkant van het maaidek
  - De ruimte onder de drijfriemkappen van het maaidek
  - Veren van tegengewicht
  - Aftakas
  - Alle smeernippels en draaipunten
  - Bedieningspaneel verwijderen en de binnenkant van de bedieningskast reinigen
  - Ruimte onder de stoelplaat en de bovenkant van de transmissie
2. Bandenspanning controleren. Breng alle banden op een spanning van 1,38 bar.
3. Verwijder, slijp en balanceer de messen van het maaidek. Monteer de messen en draai de bevestigingen van de messen vast met een torsie 115–149 Nm.
4. Controleer of alle bevestigingen vastzitten; zet ze vast indien nodig.
5. Smeer of olie alle smeernippels, draaipunten en de pennen van de omloopklep van de transmissie. Neem overtollig vet op.
6. Plaatsen waar de lak is bekrast, beschadigd of geroest, moeten licht geschuurd en bijgewerkt worden. Eventuele deuken in de metalen carrosserie uitdeuken.
7. Verricht de volgende onderhoudswerkzaamheden aan de accu en de kabels:
  - A. Haal de accuklemmen los van de accupolen.
  - B. Reinig de accu, de klemmen en de polen met behulp van een staalborstel en een oplossing van zuiveringszout (natriumbicarbonaat).
  - C. Smeer een dun laagje Grafo 112X-vet (Toro onderdeelnr. 505-47) of vaseline op de kabelklemmen en de accupolen om corrosie te voorkomen.
  - D. Laad de accu om de 60 dagen 24 uur lang op om loodsulfatie van de accu te voorkomen.
3. Vul het carter met 3,8 liter van de aanbevolen motorolie. Zie Motorolie verversen.
4. Start de motor en laat deze twee minuten stationair lopen.
5. Tap de dieselbrandstof af uit de brandstoftank, de brandstofleidingen, de pomp, het filter en de waterafscheider. Spoel de brandstoftank om met schone dieselbrandstof en sluit alle brandstofleidingen aan.
6. Zorg ervoor dat het luchtfilter grondig worden gereinigd en een onderhoudsbeurt krijgt.
7. Plak de luchtfilterinlaat en de uitlaat af. Gebruik hiervoor weerbestendige afplakband.
8. Controleer de olievuldop en de tankdop om er zeker van te zijn dat deze goed vastzitten.

## Motor

1. Tap de motorolie af uit het carter en plaats de aftapplug weer terug.
2. Verwijder het oliefilter en gooi het weg. Plaats een nieuw filter.



# De garantie totaaldekking van Toro

## Beperkte garantie

### Gedekte voorwaarden en producten

De Toro Company en de hieraan gelieerde onderneming, Toro Warranty Company, bieden krachtens een overeenkomst tussen beide ondernemingen gezamenlijk de garantie dat uw Toro-product (hierna: het 'product') gedurende twee jaar of 1500 bedrijfsuren\* vrij van materiaalgebreken of fabricagefouten is, met dien verstande dat hierbij de kortste periode moet worden aangehouden. Deze garantie geldt voor alle producten met uitzondering van beluchters (zie de afzonderlijke garantieverklaringen voor deze producten). In een geval waarin de garantie van toepassing is, zullen wij het product kosteloos repareren en ook niet de kosten van diagnose, arbeid, onderdelen en transport in rekening brengen. De garantie gaat in op de datum waarop het product is geleverd aan de oorspronkelijke koper. \* Producten uitgerust met een urenmeter.

### Aanwijzingen voor aanvraag van garantieservice

U dient contact op te nemen met de distributeur van commerciële producten of erkende dealer bij wie u het product heeft gekocht, zodra u denkt dat er sprake is van een geval waarop de garantie van toepassing is. Als het u moeite kost een distributeur of erkende dealer te vinden of vragen hebt over rechten of plichten met betrekking tot de garantie, kunt u contact met ons opnemen op:

Toro Commercial Products Service Department  
Toro Warranty Company  
8111 Lyndale Avenue South  
Bloomington, MN 55420-1196, VS  
  
+1-952-888-8801 of +1-800-952-2740  
E-mail: commercial.warranty@toro.com

### Plichten van de eigenaar

Als eigenaar van het product bent u verantwoordelijk voor de vereiste onderhouds- en afstelwerkzaamheden die worden vermeld in de *Gebruikershandleiding*. Indien u nalaat de vereiste onderhouds- en afstelwerkzaamheden uit te voeren, kan dit aanleiding zijn een aanspraak op garantie af te wijzen.

### Zaken en gevallen die niet onder de garantie vallen

Niet alle stringen of defecten van het product die plaatsvinden tijdens de garantieperiode zijn materiaalgebreken of fabricagefouten. Buiten deze garantie vallen:

- Defecten als gevolg van het gebruik van andere dan originele Toro-onderdelen, of als gevolg van de montage en gebruik van additionele, gewijzigde of niet van Toro afkomstige accessoires en producten. De fabrikant van deze artikelen kan een afzonderlijke garantie verstrekken.
- Defecten als gevolg van nalatigheid om aanbevolen onderhouds en/of afstelwerkzaamheden te verrichten. Als u uw Toro-product niet goed onderhoudt volgens de lijst met aanbevolen onderhoudswerkzaamheden in de *Gebruikershandleiding* kan dit ertoe leiden dat garantieclaims worden afgewezen.
- Defecten als gevolg van verkeerd, achteloos of roekeloos gebruik van het product.
- Onderdelen die onderhevig zijn aan slijtage door gebruik, tenzij deze gebreken vertonen. Voorbeelden van onderdelen die slijten of worden verbruikt tijdens een normaal gebruik van het product zijn onder meer, maar niet uitsluitend: remblokken en remvoeringen, koppelingsvoeringen, maaimessen, messenkooien, rollen en lagers (verzegeld of smeerbaar), snijplaten, bougies, zwenkwielen en zwenkwielaggers, banden, filters, drijfriemen en sommige onderdelen van spuitmachines zoals membranen, spuitdoppen, afsluitkleppen en dergelijke.
- Defecten veroorzaakt door externe invloeden. Externe invloeden zijn onder meer, maar niet uitsluitend: weersomstandigheden, wijze van opslag, verontreiniging, gebruik van niet-goedgekeurde brandstoffen, koelvloeistoffen, smeermiddelen, additieven, meststoffen, water, chemicaliën en dergelijke.
- Storingen of gebrekkige prestaties die het gevolg zijn van het gebruik van brandstoffen (bv. benzine, diesel of biodiesel) die niet voldoen aan hun respectievelijke industriestandaarden.

### Andere landen dan de Verenigde Staten en Canada

Kopers van Toro-producten die zijn geëxporteerd uit de Verenigde Staten of Canada, moeten contact opnemen met hun Toro Distributeur (Dealer) voor de garantiebepaling die in hun land, provincie of staat van toepassing zijn. Als u om een of andere reden ontevreden bent over de service van uw distributeur of moeilijk informatie over de garantie kunt krijgen, verzoeken wij u contact op te nemen met de Toro-importeur.

- Normale geluidssterkte, trillingen, slijtage en achteruitgang.
- Normale slijtage omvat onder meer, maar niet uitsluitend: schade aan stoelen als gevolg van slijtage of afschuring, afgebladderde verfloppervlakken, beschadigde stickers en krassen op ruiten.

### Onderdelen

Garantie wordt verleend op onderdelen die moeten worden vervangen in het kader van het vereiste onderhoud, gedurende de garantieperiode tot hun geplande vervanging. Een onderdeel dat uit hoofde van de garantie is vervangen, komt voor de duur van de oorspronkelijke productgarantie in aanmerking voor de garantie en wordt eigendom van Toro. Toro neemt de uiteindelijke beslissing of een onderdeel of een groep van onderdelen wordt gerepareerd of vervangen. Toro mag voor garantiereparaties in de fabriek gereviseerde onderdelen gebruiken.

### Garantie semitractieaccu en lithiumionaccu:

Semitractieaccu's en lithiumionaccu's hebben een specifiek totaal aantal kilowatturen die zij tijdens hun levensduur kunnen leveren. De gebruikte technieken voor het bedienen, opladen en onderhouden van de accu kan leiden tot een langere of kortere levensduur van de accu. Als de accu's in dit product worden gebruikt, zal hun bruikbaarheid tussen de oplaadintervallen langzaam verminderen totdat zij volledig uitgeput zijn. Vervanging van een accu die is uitgeput als gevolg van normaal gebruik, is de verantwoordelijkheid van de eigenaar van het product. Een accu moet soms tijdens de normale garantieperiode op kosten van de eigenaar worden vervangen. Opmerking: (alleen lithiumionaccu): een lithiumionaccu heeft een gedeeltelijke proratarantie die loopt van jaar 3 tot jaar 5 en die gebaseerd is op de tijd die de accu al dienst heeft gedaan en de gebruikte kilowatturen. Raadpleeg de *Gebruikershandleiding* voor meer informatie.

### Onderhoud is ten koste van de eigenaar

Opvoeren van de motor, smeren, reinigen en waxen, het vervangen van filters, koelvloeistof en het uitvoeren van aanbevolen onderhoudswerkzaamheden behoren tot de gebruikelijke werkzaamheden die nodig zijn voor Toro-producten en die voor rekening van de eigenaar zijn.

### Algemene voorwaarden

Op grond van deze garanties mogen reparaties uitsluitend worden uitgevoerd door een erkende Toro-dealer.

**The Toro Company en de Toro Warranty Company zijn niet aansprakelijk voor indirecte of bijkomende schade of gevolgschade in samenhang met het gebruik van de Toro-producten die onder deze garantie vallen, inclusief de kosten of uitgaven voor de levering van vervangen materiaal of diensten gedurende een redelijke periode van onbruikbaarheid of buitengebruikstelling tijdens de uitvoering van reparatiewerkzaamheden op grond van deze garantie. Met uitzondering van de emissiegarantie waarnaar hieronder, indien van toepassing, wordt verwezen, bestaat er geen andere expliciete garantie. Alle impliciete garanties van verkoopbaarheid of geschiktheid voor gebruik zijn beperkt tot de duur van deze expliciete garantie.**

Sommige staten laten geen uitsluiting van incidentele of voortvloeiende schade toe, noch beperkingen van de duur van geïmpliceerde garanties. De bovenstaande uitsluitingen en beperkingen zijn daarom mogelijk niet op u van toepassing. Deze garantie geeft u specifieke juridische rechten; daarnaast kunt u beschikken over andere rechten die per land kunnen verschillen.

### Opmerking met betrekking tot de garantie op de motor:

Het emissiecontrolesysteem op uw product kan vallen onder de dekking van een afzonderlijke garantie die tegemoetkomt aan de eisen van de Amerikaanse Environmental Protection Agency (EPA) en/of de California Air Resources Board (CARB). De beperkingen van de bedrijfsuren die hierboven zijn genoemd, gelden niet voor de garantie op het emissiecontrolesysteem. Zie de garantieverklaring voor het controlesysteem van de emissie van de motor in de *Gebruikershandleiding* van uw product of in het documentatiemateriaal van de fabrikant van de motor voor nadere bijzonderheden.