



76 cm TurfMaster loopmaaier

Modelnr.: 22205TE—Serienr.: 314000001 en hoger

Form No. 3381-360 Rev A

Gebruikershandleiding

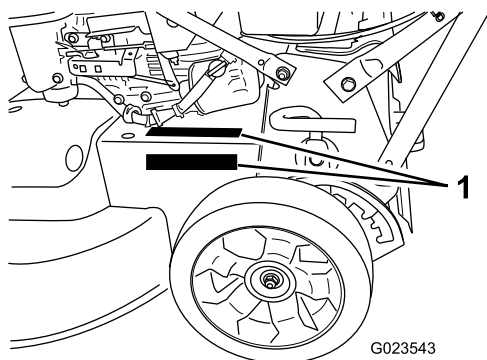
Inleiding

Deze loopmaaier met draaiende messen is bedoeld voor gebruik door particulieren of professionele bestuurders. De machine is voornamelijk ontworpen voor het maaien van gras op goed onderhouden particuliere of commerciële gazons. De machine is niet ontworpen voor het maaien van borstelig gras of voor gebruik in de landbouw.

Lees deze informatie zorgvuldig zodat u weet hoe u het product op de juiste wijze moet gebruiken en onderhouden, en hoe u letsel en materiële schade kunt voorkomen. U bent verantwoordelijk voor het juiste en veilige gebruik van de machine.

U kunt rechtstreeks contact opnemen met Toro op www.Toro.com voor informatie over producten en accessoires, hulp bij het vinden van een dealer of om uw product te registreren.

Als u service, originele Toro-onderdelen of aanvullende informatie nodig hebt, kunt u contact opnemen met een erkende Service Dealer of met de klantenservice van Toro. U dient hierbij altijd het modelnummer en het serienummer van uw machine te vermelden. De locatie van het plaatje met het modelnummer en het serienummer van het product is aangegeven op Figuur 1. U kunt de nummers noteren in de ruimte hieronder.



Figuur 1

1. De locatie van het plaatje met het modelnummer en het serienummer bevindt zich op een van deze twee plaatsen.

Modelnr.: _____

Serienr.: _____

Er worden in deze handleiding een aantal mogelijke gevaren en een aantal veiligheidsberichten genoemd (Figuur 2) met de volgende veiligheidssymbolen, die duiden op een gevaarlijke situatie die zwaar lichamelijk letsel of de dood tot gevolg kan hebben wanneer de veiligheidsvoorschriften niet in acht worden genomen.



Figuur 2

1. Veiligheidssymbool

Er worden in deze handleiding twee woorden gebruikt om uw aandacht op bijzondere informatie te vestigen. **Belangrijk** attendeert u op bijzondere technische informatie en **Opmerking** duidt algemene informatie aan die bijzondere aandacht verdient.

Nettokoppel

Het bruto- en nettokoppel van deze motor is door de motorfabrikant in laboratoriumomstandigheden gemeten volgens standaard J1940 van de Society of Automotive Engineers (SAE). Omdat bij de configuratie rekening is gehouden met de veiligheids- en gebruiksvoorschriften, zal dit type maaiers in de praktijk een veel lager motorkoppel hebben.



Dit product voldoet aan alle relevante Europese richtlijnen. Zie voor details de aparte productspecifieke conformiteitsverklaring.

Inhoud

Inleiding	1
Algemene veiligheidsregels met betrekking tot de maaimachine	2
Geluidsdruk	4
Geluidsniveau	4
Hand-armtrillingen.....	4
Veiligheids- en instructiestickers	5
Montage	7
1 De handgreep bevestigen	7
2 Het carter vullen met olie	7
Algemeen overzicht van de machine	8
Bedieningsorganen	8
Gebruiksaanwijzing	8
Motoroliepeil controleren.....	9
De brandstoftank vullen met benzine	9
De maaihoogte instellen	10
Motor starten.....	11
Motor afzetten.....	11
Bediening van de zelfaandrijving en de maaimessen inschakelen	11
De werking van het stopsysteem van het maaimessen controleren	12
Maaisel recyclen	13
Het maaisel opvangen	13
Het maaisel zijwaarts afvoeren.....	14
Tips voor bediening en gebruik	15
Onderhoud	16
Aanbevolen onderhoudsschema	16
Onderhoud van het luchtfilter	16
De motorolie verversen.....	17
Oliefilter vervangen	17
Onderhoud van de bougie	18
De staat van de riemen controleren	19
Benzine aftappen uit de brandstoftank en filter reinigen	19
Het brandstoffilter vervangen	19
Onderhoud van het mesaandrijvingssysteem	19
Onderhoud van de maaimessen	20
De riem van de mesremkoppeling vervangen.	23
De kabel van de zelfaandrijving afstellen	23
Kabel van de mesrem afstellen	24
De mesaandrijfriem vervangen.	24
De onderkant van de machinebehuizing reinigen	25
Stalling	26
Algemene informatie	26
Het brandstofsysteem gebruiksklaar maken.....	26
De motor gebruiksklaar maken.....	27
De maaimachine uit de stalling halen	27
Problemen, oorzaak en remedie	28

Veiligheid

Onjuist gebruik of onderhoud van deze machine kan letsel tot gevolg hebben. Houd u aan deze veiligheidsinstructies om het risico op letsel te verminderen.

Toro heeft deze maaier ontworpen voor en getest op veilig gebruik. Als u zich echter niet houdt aan de volgende instructies kan dit lichamelijk letsel tot gevolg hebben.

Het is van essentieel belang dat u en eventuele andere gebruikers van de maaier de inhoud van deze handleiding lezen en begrijpen voordat de motor voor het eerst wordt gestart. Zo garandeert u maximale veiligheid en de beste prestaties, en doet u kennis over het product op. Let met name op het symbool voor veiligheidswaarschuwingen (Figuur 2) dat Voorzichtig, Waarschuwing of Gevaar – “instructie voor persoonlijke veiligheid” kan betekenen. Zorg dat u de instructies leest en begrijpt, dit is belangrijk voor de veiligheid. Niet-naleving van de instructie kan leiden tot lichamelijk letsel.

Algemene veiligheidsregels met betrekking tot de maaimachine

De volgende instructies zijn ontleend aan EN 836.

Deze maaimachine kan handen of voeten amputeren en voorwerpen uitwerpen. Als u de veiligheidsinstructies niet opvolgt, kan dit leiden tot ernstig of dodelijk letsel.

Instructie

- Lees deze handleiding aandachtig door. Zorg ervoor dat u vertrouwd raakt met bedieningsorganen en weet hoe u de machine moet gebruiken.
- Laat nooit kinderen of personen die de instructies niet kennen, de maaimachine gebruiken. Voor de bestuurder kan een wettelijke minimumleeftijd gelden.
- Onthoud dat de bestuurder verantwoordelijk is voor ongevallen of schade aan andere personen of hun eigendommen.
- Zorg ervoor dat u de uitleg over alle pictogrammen op de maaimachine en in de instructies hebt gelezen en begrepen.

Benzine

WAARSCHUWING! Benzine is uiterst ontvlambaar. Neem de volgende voorzorgsmaatregelen.

- Bewaar brandstof uitsluitend in tanks of blikken die speciaal daarvoor bedoeld zijn.
- Vul de brandstoftank nooit binnenshuis; tijdens het bijvullen niet roken.

- Vul brandstof bij voordat u de motor start. Verwijder nooit de dop van de brandstoftank en vul nooit benzine bij wanneer de motor loopt of heet is.
- Probeer de motor niet te starten als er brandstof is gemorst. Verwijder de machine dan uit de buurt van de plek waar is gemorst, en voorkom elke vorm van open vuur of vonken totdat de brandstofdampen volledig zijn verdwenen.
- Doe steeds de dop weer zorgvuldig op brandstoftanks en -containers.

Vóór ingebruikname

- Draag tijdens het maaien altijd een lange broek en stevige schoenen. Draag geen schoenen met open tenen en loop niet op blote voeten.
- Inspecteer eerst grondig het terrein waar u de machine wilt gebruiken en verwijder alle stenen, takken, draden, botten en andere vreemde voorwerpen.
- Controleer vóór gebruik altijd of de beschermplaten en veiligheidsvoorzieningen zoals grasgeleiders en grasvangers, op hun plaats zitten en naar behoren werken.
- Controleer vóór het gebruik de messen, bevestigingsbouten en het maaimechanisme altijd op sporen van slijtage of beschadiging. Vervang versleten of beschadigde messen en bouten altijd als complete set om een goede balans te behouden.

Starten

- Schakel alle mes- en aandrijfkoppelingen uit en zet de versnelling in de neutraalstand voordat u de motor start.
- Houd de maaimachine niet schuin als u de motor aanzet, behalve als u de machine schuin moet houden om te starten. Houd de machine in dat geval niet schuiner dan nodig is, en til alleen de zijde op die het verst van u verwijderd is.
- Houd u bij het starten van de motor zorgvuldig aan de voorschriften en houd uw voeten uit de buurt van de maaimes(sen) en niet vóór de afvoeropening.

Gebruiksaanwijzing

- Houd iedereen weg uit het gebied waarin u de machine gebruikt, met name kinderen en huisdieren.
- Maai uitsluitend bij daglicht of goed kunstlicht.
- Let op kuilen in het terrein en andere verborgen gevaren.
- Houd handen en voeten uit de buurt van draaiende onderdelen. Blijf altijd uit de buurt van de afvoeropening.
- U mag een maaimachine nooit optillen of dragen terwijl de motor loopt.
- Ga zeer voorzichtig te werk als u een loopmaaimachine achteruitrijdt of naar u toetrekt.
- Lopen, nooit rennen.
- Hellingen:
 - Maai niet op al te steile hellingen.

- Wees uiterst voorzichtig op hellingen.
- Maai dwars over een helling, nooit helling op en af, en wees uiterst voorzichtig als u op een helling van richting verandert.
- Zorg dat u op hellingen altijd stevig staat.
- Verminder de snelheid op een helling en in een scherpe bocht om te voorkomen dat de machine omkantelt of dat u de controle over de machine verliest.
- Zet het maaimes eerst stil voordat de maaier schuin gehouden wordt bijvoorbeeld voor transport, bij het oversteken van een oppervlak zonder gras, en bij het vervoer van en naar het te maaien terrein.
- Laat de motor nooit in een afgesloten ruimte lopen, omdat zich daar giftige koolmonoxidetampen kunnen verzamelen.
- Zet de motor af,
 - elke keer als u de machine verlaat.
 - voordat u brandstof bijvult.
 - voordat u de grasvanger verwijdert.
 - voordat u de maaihoogte instelt, tenzij die vanaf de bestuurderspositie kan worden ingesteld.
- Zet de motor af en maak de bougiekabel los
 - voordat u verstoppingen losmaakt of het uitwerpkanaal ontstopt.
 - voordat u de machine gaat controleren, schoonmaken of andere werkzaamheden gaat uitvoeren.
 - als u een vreemd voorwerp heeft geraakt, moet u de maaimachine op beschadigingen controleren en reparaties uitvoeren voordat u de machine start en in gebruik neemt.
 - als de maaimachine abnormaal begint te trillen (direct controleren).
- Bliksem kan ernstig of dodelijk letsel veroorzaken. Als u bliksem ziet of donder hoort in het gebied, gebruik de machine dan niet; ga schuilen.
- Let op het verkeer als u in de buurt van een weg werkt of deze oversteekt.

Onderhoud en opslag

- Draai alle moeren, bouten en schroeven regelmatig strak aan, zodat de machine steeds veilig kan worden gebruikt.
- Gebruik geen hogedrukreinigers op de machine.
- Als er zich brandstof in de tank bevindt, mag u de machine niet opslaan in een afgesloten ruimte waar brandstofdampen in contact kunnen komen met open vuur of vonken.
- Laat de motor afkoelen voordat u de machine in een afgesloten ruimte opslaat.
- Om het risico van brand te verminderen, moet u de motor, de geluiddemper, het accucompartiment en de benzinetank vrij van gras, bladeren of overtollig vet houden.

- U moet de onderdelen van de grasvanger en de afvoergeleider veelvuldig controleren en, indien nodig, vervangen door onderdelen die de fabrikant heeft aanbevolen.
- Vervang versleten of beschadigde onderdelen met het oog op een veilig gebruik.
- Vervang geluiddempers die gebreken vertonen.
- Als het nodig is de brandstoftank af te tappen, doe dit dan buiten.
- Verander de instellingen van de motor niet en voorkom overbelasting van de motor. Laat de motor niet met een te hoog toerental lopen omdat dit de kans op ongevallen kan vergroten.
- Wees voorzichtig als u de machine afstelt, teneinde te voorkomen dat uw vingers bekneld raken tussen de draaiende messen en de vaste onderdelen van de machine.
- **Gebruik om uw investering te beschermen en voor optimale prestaties uitsluitend originele Toro-onderdelen. Wat betreft betrouwbaarheid levert Toro vervangingsonderdelen die zijn gefabriceerd volgens de exacte technische specificaties van onze machines. Sta daarom op originele Toro-onderdelen.**

Geluidsdruk

Deze machine oefent een geluidsdruk van 89 dBA uit op het gehoor van de gebruiker, met een onzekerheidswaarde (K) van 1 dBA.

De geluidsdruk is vastgesteld volgens de procedures in EN 836.

Geluidsniveau

Deze machine heeft een gegarandeerd geluidsniveau van 100 dBA uit met een onzekerheidswaarde (K) van 1 dBA.

Het geluidsniveau is vastgesteld volgens de procedures in ISO 11094.

Hand-armtrillingen

Gemeten trillingsniveau op de rechterhand = 2,0 m/s

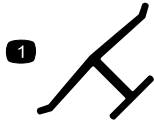
Gemeten trillingsniveau op de linkerhand = 4,5 m/s

Onzekerheidswaarde (K) = 2,2 m/s²

De gemeten waarden zijn bepaald volgens de procedures in EN 836.

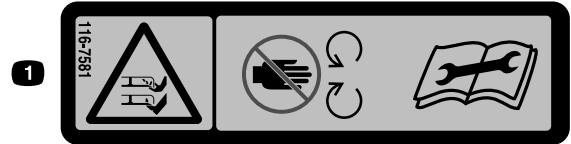
Veiligheids- en instructiestickers

Belangrijk: Veiligheidsstickers en veiligheidsinstructies bevinden zich bij plaatsen waar gevaar kan ontstaan. Vervang beschadigde stickers.



Merkteken van fabrikant

1. Geeft aan dat het mes onderdeel van een originele Toro-maaimachine is.



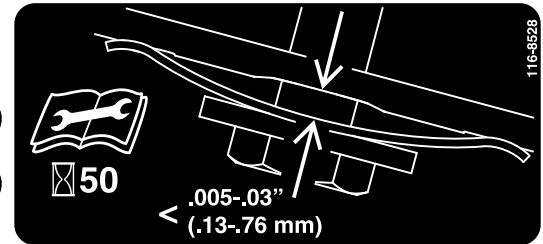
116-7581

1. Handen of voeten kunnen worden gesneden/geamputeerd, maaimes – Blijf uit de buurt van bewegende onderdelen. Lees de *Gebruikershandleiding* voordat u de machine afstelt, onderhoudt of reinigt.



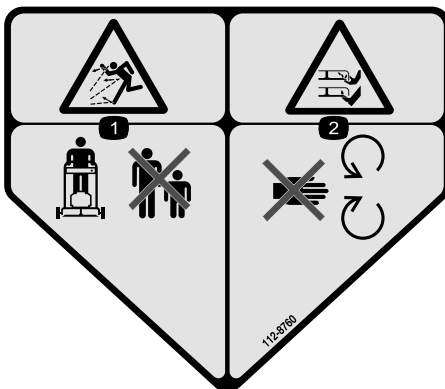
93-7009

1. Waarschuwing – gebruik de maaimachine niet als de grasgeleider omhoog geklapt of verwijderd is; zorg ervoor dat de grasgeleider is gemonteerd.
2. Handen of voeten kunnen worden gesneden/geamputeerd door het maaimes – Blijf uit de buurt van bewegende onderdelen.



116-8528

1. Lees de *Gebruikershandleiding* alvorens te beginnen met onderhoud.
2. Controleer de riemspanning elke 50 uur.



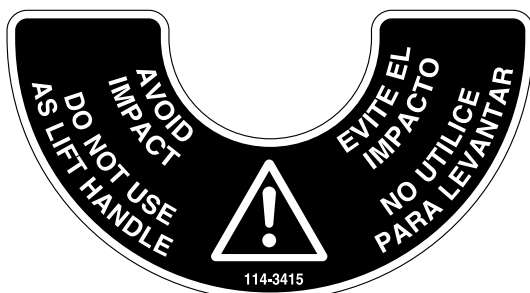
112-8760

1. De machine kan voorwerpen uitwerpen – Houd omstanders op een veilige afstand van de machine.
2. Handen of voeten kunnen worden gesneden/geamputeerd – Blijf uit de buurt van bewegende onderdelen.



116-9313

1. Lees de *Gebruikershandleiding*.
2. Brandgevaar
3. Gevaar: inademen van giftig gas
4. Heet oppervlak; gevaar van brandwonden

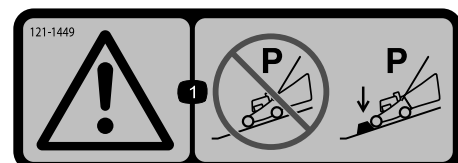


114-3415



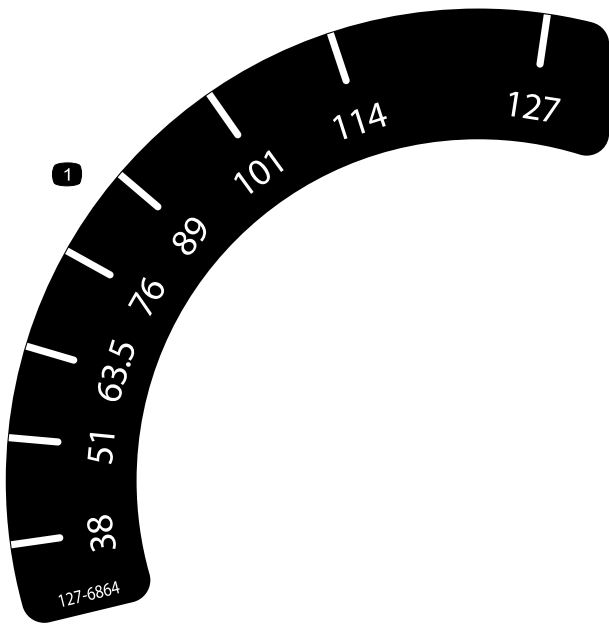
120-9570

1. Waarschuwing – Blijf op afstand van bewegende delen; zorg dat alle beschermende delen op hun plaats zijn.



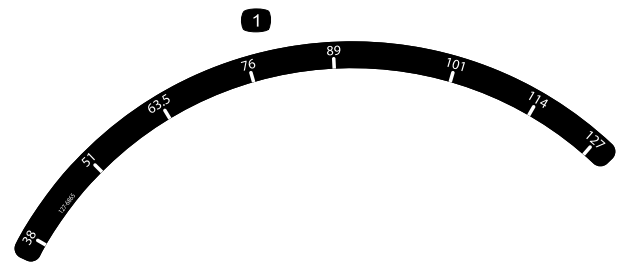
121-1449

1. Waarschuwing – Parkeer nooit op een helling tenzij de wielen zijn vastgezet of geblokkeerd.



127-6864

1. Maaihoogte



127-6865

1. Maaihoogte



116-7583

1. Warning—Read the Operator's Manual. Do not operate this machine unless you are trained.
2. Thrown object hazard—keep bystanders a safe distance from the machine.
3. Thrown object hazard—Do not operate the mower without the rear discharge plug or bag in place.
4. Cutting/dismemberment hazard of hand or foot, mower blade—stay away from moving parts; keep all guards in place.
5. Warning—wear hearing protection.
6. Cutting/dismemberment hazard of hand or foot, mower blade—Do not operate up and down slopes; operate side to side on slopes; stop the engine before leaving the operating position—pick up objects that could be thrown by the blades; and look behind you when backing up.

Montage

1

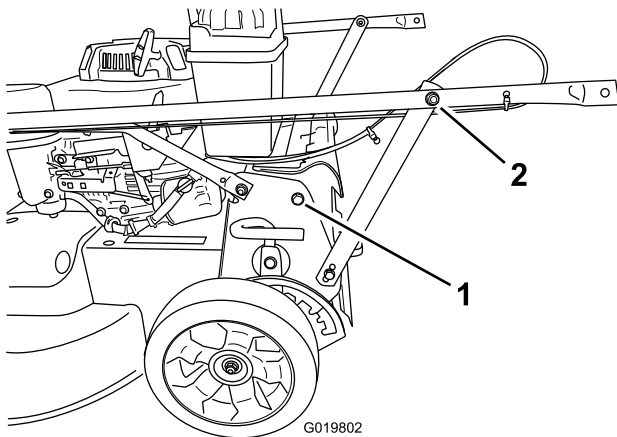
De handgreep bevestigen

Geen onderdelen vereist

Procedure

1. Verwijder de 2 bouten van het machineframe op de plaats getoond in Figuur 3.

Opmerking: Bewaar de bouten voor bevestigen van de handgreep op de machine in stap 3.



Figuur 3

1. Bout (2)
2. Moer aan steunbeugel (2) van handgreep

2. Draai de handgreep achterwaarts naar de bedrijfsstand.
3. Bevestig de handgreep aan de machine met de moeren die u verwijderd hebt in stap 1.
4. Draai de moer op elk van de steunbeugels van de handgreep aan totdat hij goed vastzit.

2

Het carter vullen met olie

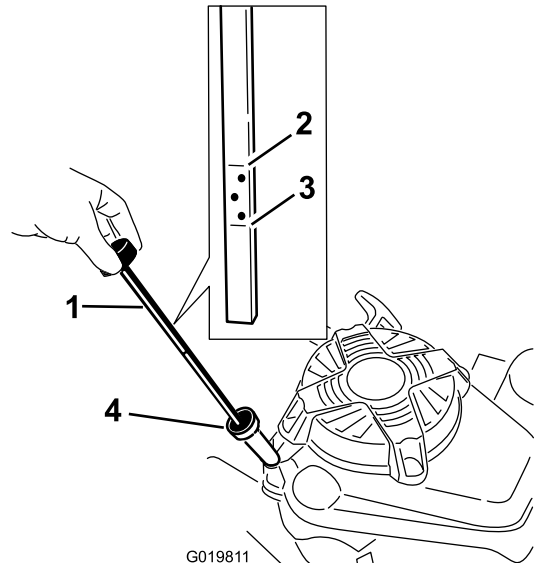
Geen onderdelen vereist

Procedure

Belangrijk: Deze maaimachine wordt geleverd zonder olie in het carter. Vul het carter met olie voordat u de motor start.

1. Plaats de machine op een horizontaal oppervlak.
2. Verwijder de peilstok door de dop linksom te draaien en eruit te trekken.
3. Giet als het carter leeg is ongeveer 3/4 van de capaciteit van het oliecarter in de vulbuis (Figuur 4).

Opmerking: Maximaal vullen: 0,85 l met oliefilter; 0,65 l zonder oliefilter; type: SAE 30 of SAE 10W30 reinigungsolie, met onderhoudsclassificatie SF, SG, SH, SJ, SL van het American Petroleum Institute (API) of hoger.



Figuur 4

1. Peilstok
2. Vol-markering
3. Bijvulmarkering
4. Vulbuis

4. Veeg de peilstok met een schone doek schoon.
5. Steek de peilstok in de vulbuis en trek deze er weer uit.

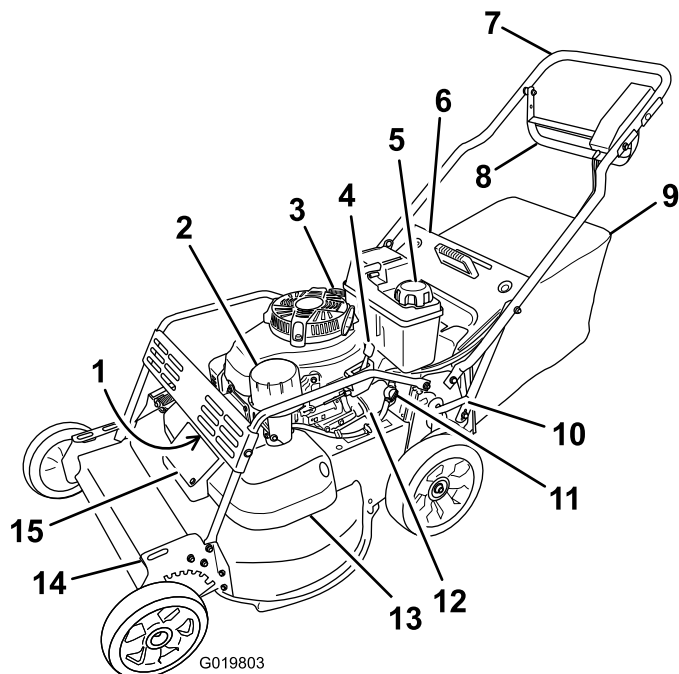
Opmerking: Steek voor een nauwkeurige peiling de peilstok volledig in de vulbuis.

6. Lees het oliepeil af van de peilstok (Figuur 4).
 - Als het peil onder de **Bijvullen**-markering staat, giet dan **langzaam** een kleine hoeveelheid olie in de vulbuis en herhaal de stappen 4 tot en met 6 totdat het oliepeil de **Vol**-markering op de peilstok bereikt.
 - Als de olie tot boven de **Vol**-markering reikt, laat dan de overtollige olie weglopen tot het peil de **Vol**-markering op de peilstok bereikt; zie De motorolie verversen (bladz. 17).

Belangrijk: Als het oliepeil in het carter te hoog of te laag is en u laat de motor toch draaien, kunt u deze beschadigen.

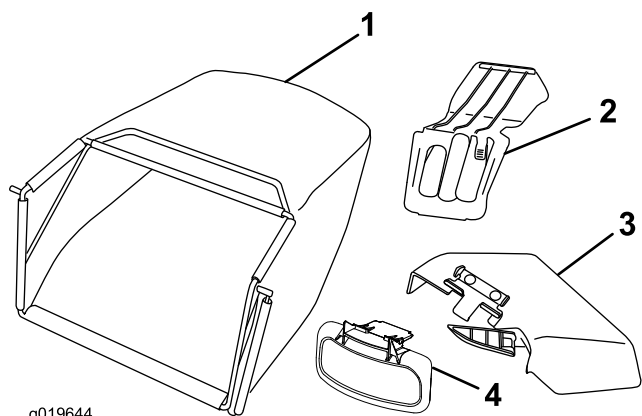
7. Steek de peilstok in de vulbuis en draai de dop rechtsom totdat deze goed vast zit.

Algemeen overzicht van de machine



Figuur 5

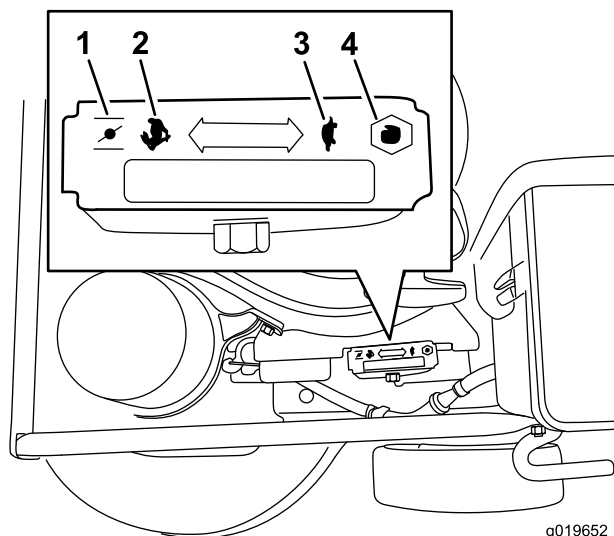
- | | |
|-------------------------------|-------------------------------------|
| 1. Bougie (onder borstelkap) | 9. Grasvanger |
| 2. Luchtfilter | 10. Achterste maaihoogtehendel |
| 3. Vulbuis/Peilstok | 11. Brandstofafsluitklep |
| 4. Gashendel | 12. Oliefilter |
| 5. Dop van brandstoftank | 13. Drijfriemkap |
| 6. Afvoergeleider achterzijde | 14. Voorste maaihoogtehendel |
| 7. Handgreep | 15. Toegangspaneel van drijfriemkap |
| 8. Bedieningsstang | |



Figuur 6

- | | |
|---------------|----------------------|
| 1. Grasvanger | 3. Zijuitwerpkanaal |
| 2. Mulchplug | 4. Zijafvoergeleider |

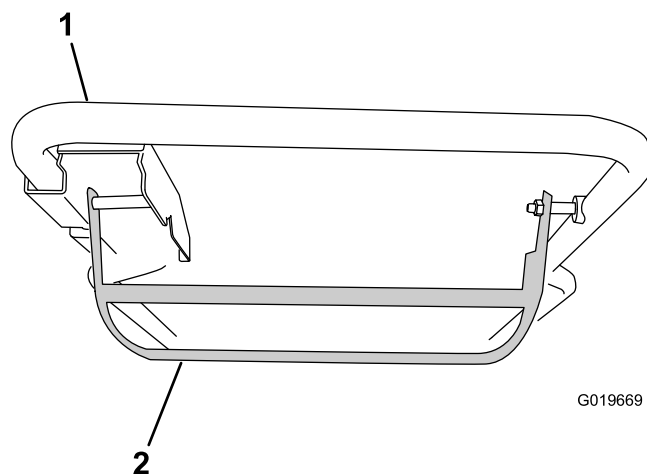
Bedieningsorganen



Figuur 7

Gashendel (de gashendel is omwille van de duidelijkheid niet afgebeeld)

- | | |
|----------|-------------|
| 1. Choke | 3. Langzaam |
| 2. Snel | 4. Stoppen |



Figuur 8
Bedieningsstang

- | | |
|--------------|--------------------|
| 1. Handgreep | 2. Bedieningsstang |
|--------------|--------------------|

Gebruiksaanwijzing

Opmerking: Bepaal vanuit de normale bestuurderspositie de linker- en rechterzijde van de machine.

Controleer telkens voordat u gaat maaien of de zelfaandrijving en de bedieningsstang goed werken. Als u de bedieningsstang loslaat moeten de maaimessen en de zelfaandrijving stoppen. Doen ze dat niet, dan moet u contact opnemen met een erkende servicedealer.

⚠ VOORZICHTIG

Deze machine stelt de bestuurder bloot aan geluidsniveaus van meer dan 85 dBA. Bij langdurige blootstelling kan dit leiden tot gehoorbeschadiging.

Draag gehoorbescherming als u deze machine gebruikt.



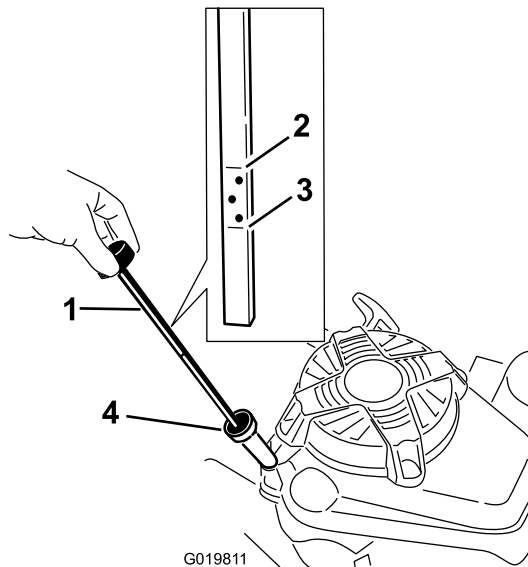
Figuur 9

1. Waarschuwing – Draag gehoorbescherming.

Motoroliepeil controleren

Onderhoudsinterval: Bij elk gebruik of dagelijks

Controleer voor elk gebruik of het oliepeil tussen **Bijvullen-** en **Vol-**markeringen op de peilstok staat (Figuur 10).



Figuur 10

- | | |
|------------------|--------------------|
| 1. Peilstok | 3. Bijvulmarkering |
| 2. Vol-markering | 4. Vulbuis |

1. Plaats de machine op een horizontaal oppervlak.
2. Maak de omgeving van de peilstok schoon (Figuur 10).
3. Verwijder de peilstok door de dop linksom te draaien en eruit te trekken.
4. Veeg de peilstok met een schone doek schoon.
5. Steek de peilstok in de vulbuis en trek deze er weer uit.

Opmerking: Steek voor een nauwkeurige peiling de peilstok volledig in de vulbuis.

6. Lees het oliepeil af van de peilstok (Figuur 10).

- Als het peil onder de **Bijvullen**-markering staat, giet dan **langzaam** een kleine hoeveelheid olie in de vulbuis en herhaal de stappen 4 tot en met 6 totdat het oliepeil de **Vol**-markering op de peilstok bereikt.
- Als de olie tot boven de **Vol**-markering reikt, laat dan de overtollige olie weglopen tot het peil de **Vol**-markering op de peilstok bereikt; zie De motorolie verversen (bladz. 17).

Belangrijk: Als het oliepeil in het carter te hoog of te laag is en u laat de motor toch draaien, kunt u deze beschadigen.

7. Steek de peilstok in de vulbuis en draai de dop rechtsom totdat deze goed vast zit.

De brandstoftank vullen met benzine

⚠ GEVAAR

Benzine is uitermate ontvlambaar en explosief. Brand of explosie van benzine kan brandwonden veroorzaken.

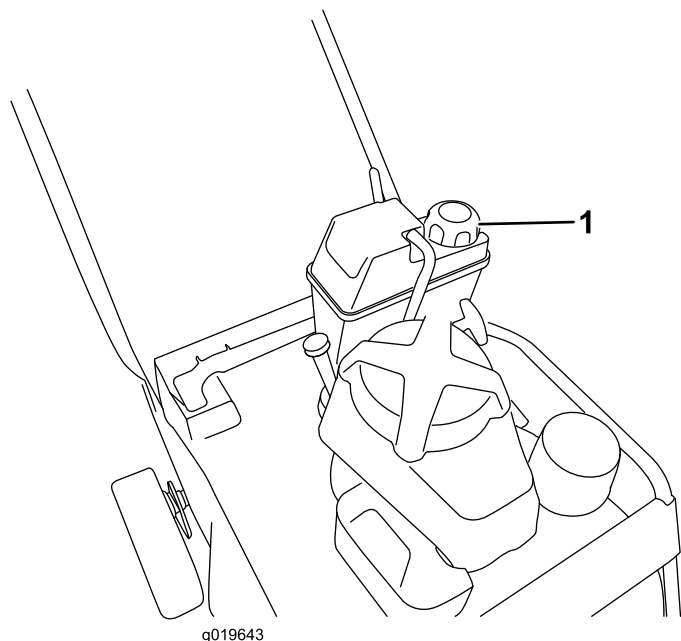
- Om te voorkomen dat een statische lading de benzine tot ontbranding kan brengen, moet u het benzinevat en/of de machine voordat u de tank vult op de grond plaatsen, niet op een voertuig of een ander object.
- Vul de brandstoftank in de open lucht wanneer de motor koud is.
- Neem gemorste benzine op.
- Rook niet als u omgaat met benzine, en houd benzine uit de buurt van open vuur of brandstof.
- Bewaar benzine in een goedgekeurd benzinevat en buiten bereik van kinderen.
- Gebruik voor de beste resultaten uitsluitend schone, verse (minder dan 30 dagen oud), loodvrije benzine met een octaangetal van 87 of hoger (indelingsmethode (R+M)/2).
- Met zuurstof verrijkte benzine met ten hoogste 10% ethanol of 15% MTBE is geschikt.
- **Ethanol:** Benzine met maximaal 10% ethanol (gasohol) of 15% MTBE (methyl-tertiair-butylether) per volume is aanvaardbaar. Ethanol en MTBE zijn niet hetzelfde. Benzine met 15% ethanol (E15) per volume is niet geschikt voor gebruik. Gebruik nooit benzine die meer dan 10% ethanol per volume bevat, zoals E15 (bevat 15% ethanol), E20 (bevat 20% ethanol), of E85 (bevat tot 85% ethanol). Ongeschikte benzine gebruiken kan leiden tot verminderde prestaties en/of motorschade die mogelijk niet gedekt wordt door de garantie.
- **Geen** benzine gebruiken die methanol bevat.

- Tijdens de winter **geen** brandstof bewaren in de brandstoftank of in brandstofblikken, tenzij een stabilizer aan de brandstof werd toegevoegd.

- **Meng** nooit olie door benzine.

Belangrijk: Om startproblemen bij het volgende seizoen te verminderen, moet u het hele seizoen een stabilizer toevoegen aan de benzine. Gebruik nooit benzine die ouder is dan 30 dagen.

1. Maak de omgeving van de dop van de brandstoftank schoon (Figuur 11).



Figuur 11

1. Dop van brandstoftank

2. Verwijder de dop van de tank.
3. Vul de brandstoftank met loodvrije benzine tot op 6 tot 13 mm van de bovenrand van de tank. **Niet tot in de vulbuis bijvullen.**

Belangrijk: Vul de brandstoftank tot maximaal van 6 mm de bovenrand van de tank omdat de benzine ruimte nodig heeft om te kunnen uitzetten.

4. Doe de dop weer op de tank en veeg eventueel gemorste benzine weg.

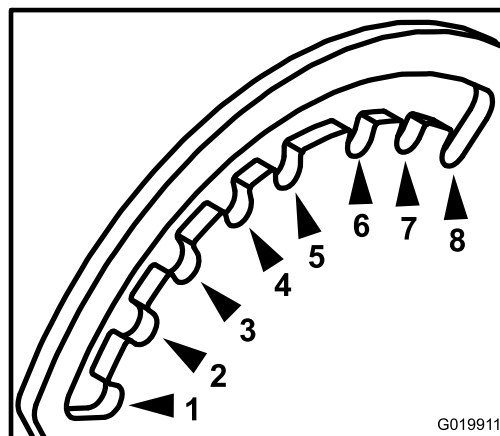
De maaihoogte instellen

⚠ GEVAAR

Bij het verstellen van een maaihoogtehendel kunnen uw handen in aanraking komen met een bewegend mes. Dit kan ernstig lichamelijk letsel veroorzaken.

- Zet de motor af en wacht tot alle bewegende delen stilstaan voordat u de maaihoogte instelt.
- Plaats uw vingers niet onder de maaikast als u de maaihoogte instelt.

De maaihoogte varieert van 38 mm tot 127 mm in stappen van 13 mm.

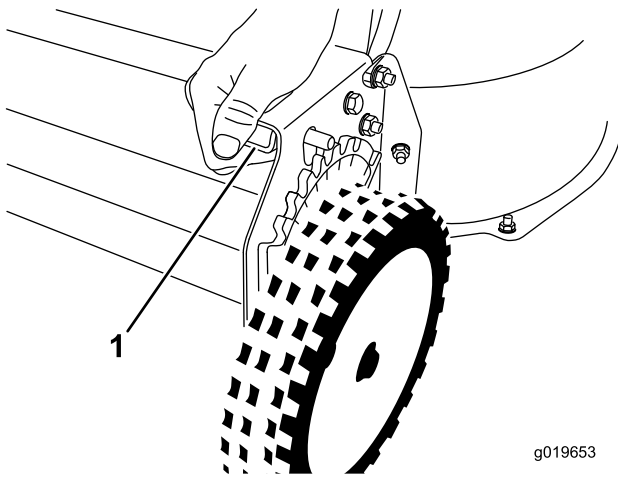


Figuur 12

Aanzicht vanaf linker voorzijde van de machine

- | | |
|----------|-----------|
| 1. 38 mm | 5. 89 mm |
| 2. 51 mm | 6. 102 mm |
| 3. 64 mm | 7. 114 mm |
| 4. 76 mm | 8. 127 mm |

De maaihoogte wordt geregeld met een voorste hendel en een achterste hendel, beide aan de linkerkant van de machine (Figuur 13 en Figuur 14). Schakel de hendel in om de machine hoger of lager te zetten en schakel de hendel na het hoger of lager zetten weer uit.

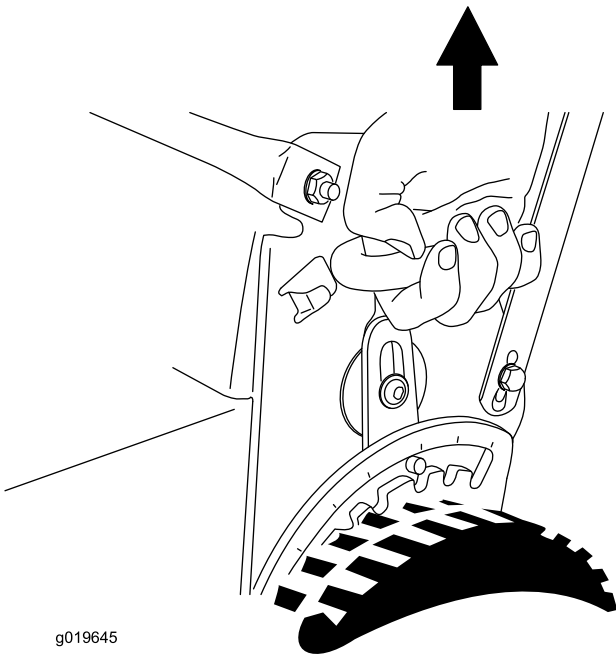


g019653

Figuur 13

Voorste maaihoogtehendel

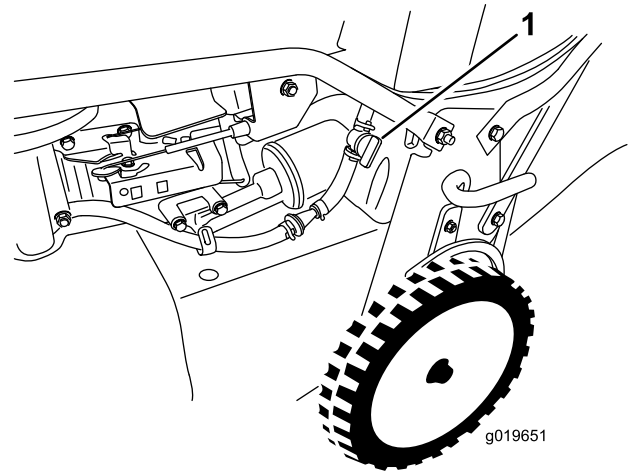
1. De hendel samenknijpen om uit te schakelen



g019645

Figuur 14

Achterste maaihoogtehendel



g019651

Figuur 15

1. Brandstofafsluitklep

3. Zet de gashendel op **CHOKE** (Figuur 7).
4. Trek de starthandgreep langzaam uit totdat u weerstand voelt, daarna krachtig uittrekken.
5. Zet de gashendel op **Snel** zodra de motor aanslaat (Figuur 6).

Opmerking: Wil de motor na drie pogingen niet starten, herhaal dan de stappen 3 tot en met 5.

Motor afzetten

1. Zet de gashendel op **Uit** en wacht tot alle bewegende onderdelen tot stilstand zijn gekomen,
2. Sluit de brandstofkraan en maak de kabel van de bougie los als u de maaimachine niet gebruikt of onbeheerd achterlaat.

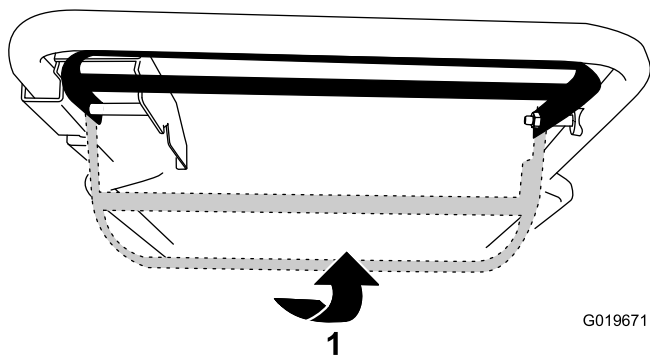
Bediening van de zelfaandrijving en de maaimessen inschakelen

- Gebruik de zelfaandrijving kan zonder de maaimessen in te schakelen door de bedieningsstang omhoog te trekken naar de hendel (Figuur 16).

Motor starten

1. Sluit de bougiekabel aan op de bougie (Figuur 5).
2. Open de brandstofafsluitklep (Figuur 15).

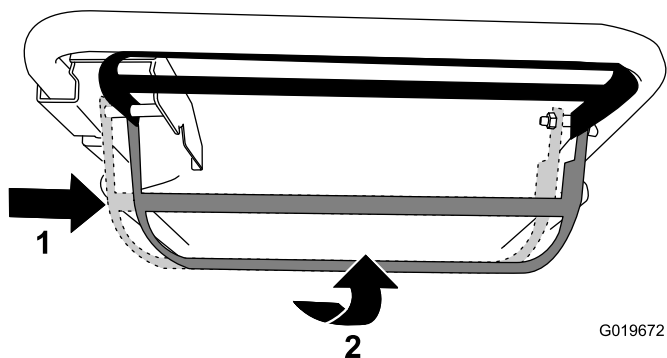
Opmerking: Wanneer de brandstofkraan geopend is, is de hendel hiervan parallel met de brandstofleiding.



1
Figuur 16

1. Trek de bedieningsstang naar de handgreep omhoog.

- Gebruik de zelfaandrijving en schakel de maaimessen in door de bedieningsstang geheel naar rechts te schuiven en omhoog te trekken naar de hendel (Figuur 16).



2
Figuur 17

1. Schuif de bedieningsstang naar rechts.
2. Trek de bedieningsstang naar de handgreep omhoog.

- Laat de bedieningsstang los om de zelfaandrijving en de maaimessen uit te schakelen.

Opmerking: U kunt de snelheid variëren door de afstand tussen bedieningsstang en handgreep te vergroten of te verkleinen. Laat de bedieningsstang zakken om de maaimachine af te remmen als u een bocht maakt of als de machine te snel voortbeweegt. Als u de bedieningsstang te ver laat zakken, stopt de zelfaandrijving van de machine. Duw de bedieningsstang naar de handgreep toe om de snelheid te verhogen. Wanneer de bedieningsstang dicht tegen de handgreep is aangedrukt, beweegt de machine zich voort met de maximale snelheid.

De werking van het stopsysteem van het maaimes controleren

Voor elk gebruik moet u controleren of de messen stoppen binnen de 3 seconden nadat u de bedieningsstang hebt losgelaten.

De grasvanger gebruiken

Onderhoudsinterval: Bij elk gebruik of dagelijks—Controleer de werking van het stopsysteem van het maaimes. De maaimessen moeten binnen 3 seconden na loslaten van de bedieningshendel tot stilstand komen. Doen ze dit niet, neem dan contact op met een erkende Service Dealer.

U kunt de grasvanger gebruiken om het stopsysteem van het maaimes te controleren.

1. Verwijder de afsluiter van het achteruitwerpkanaal.
2. Plaats de lege grasvanger op de maaimachine.
3. Start de motor.
4. Schakel de messen in.

Opmerking: De grasvanger moet gaan opzwellen. Dit betekent dat de messen ingeschakeld zijn en draaien.

5. Houd de grasvanger in het oog en laat de bedieningsstang los.

Opmerking: Als de grasvanger niet binnen de 3 seconden leegloopt, is het stopsysteem van het maaimes mogelijk beschadigd. Als u hier niets aan doet, kan het onveilig worden om de machine te gebruiken. Neem contact op met een erkende servicedealer om uw maaimachine te laten inspecteren en repareren.

6. Zet de motor af en wacht totdat alle bewegende onderdelen tot stilstand gekomen zijn.

De grasvanger niet gebruiken

1. Plaats de maaimachine op een verhard oppervlak en uit de wind.
2. Stel alle 4 wielen in op de maaistand van 89 mm.
3. Neem een stuk krant en maak hiervan een prop die onder de machine past (met een doorsnede van ongeveer 75 mm).
4. Plaats de prop krantenpapier 13 cm vóór de maaimachine.
5. Start de motor.
6. Schakel de messen in.
7. Laat de bedieningsstang los en wacht 3 seconden.
8. Duw na 3 tellen de machine in een snelle beweging vooruit over de prop.
9. Zet de motor af en wacht totdat alle bewegende onderdelen tot stilstand gekomen zijn.
10. Ga naar de voorzijde van de maaimachine en controleer de prop krantenpapier.

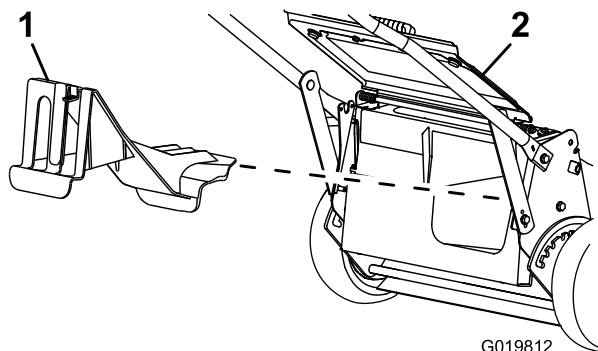
Opmerking: Als de prop niet onder de maaier is gegaan, herhaalt u stappen 4 tot en met 10.

Belangrijk: Als de prop uit elkaar gevallen of versnipperd is, duidt dit erop dat de messen niet op de juiste manier zijn gestopt. Dit betekent dat u de machine niet veilig kunt gebruiken. Neem contact op met een erkende Service Dealer.

Maaisel recyclen

Als de machine wordt geleverd, is deze gereed om maaisel en bladafval naar het gazon te recyclen. De machine voorbereiden om te recyclen:

- Als de maaier voorzien is van het zijuitwerpkanaal, verwijder dit dan en breng de zijafvoergeleider aan; zie Het zijuitwerpkanaal verwijderen (bladz. 15).
- Verwijder de grasvanger als deze aan de machine is bevestigd; zie De grasvanger verwijderen (bladz. 14).
- Als de afsluiter van de achteruitworp niet aan de machine is bevestigd, neem deze dan vast bij de handgreep, til de afvoergeleider aan de achterzijde op, en breng de afsluiter in het achteruitworpkanaal tot de vergrendeling op zijn plaats valt; zie Figuur 18.



Figuur 18

1. Afsluiter van achterafvoer 2. Afvoergeleider achterzijde

⚠ WAARSCHUWING

Controleer of de afsluiter van de achterafvoer is gemonteerd alvorens het maaisel te recyclen. Schakel nooit de messen in wanneer noch de afsluiter van de achterafvoer noch de grasvanger gemonteerd is.

Het maaisel opvangen

Gebruik de grasvanger als u maaisel en bladafval wilt verzamelen.

⚠ WAARSCHUWING

Een versleten grasvanger kan kleine steentjes en andere voorwerpen uitwerpen, waardoor de gebruiker of omstanders ernstig lichamelijk of dodelijk letsel kunnen oplopen.

Controleer de grasvanger regelmatig. Plaats een nieuwe Toro-grasvanger als de oude is beschadigd.

Als het zijuitwerpkanaal op de machine zit, moet u dit verwijderen en de zijafvoergeleider monteren alvorens het maaisel op te vangen; zie Het zijuitwerpkanaal verwijderen (bladz. 15)

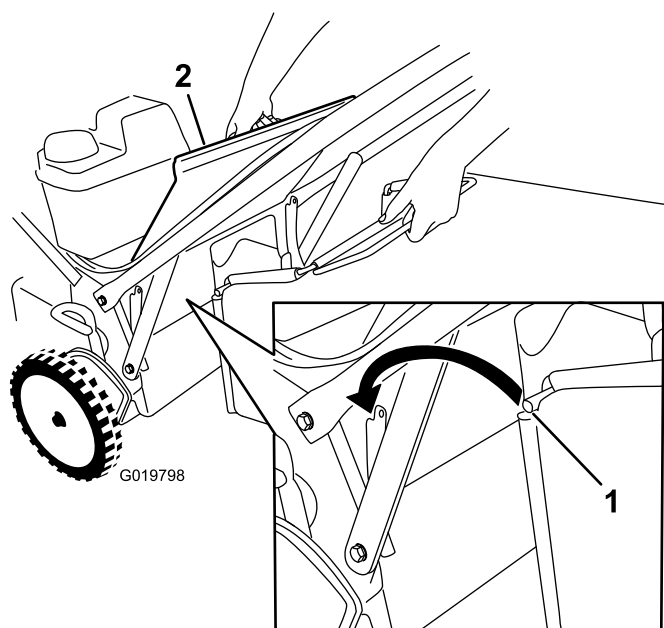
⚠ WAARSCHUWING

De maaimessen zijn scherp; de maaimessen aanraken kan ernstig lichamelijk letsel veroorzaken.

Zet de motor af en wacht totdat alle bewegende onderdelen tot stilstand zijn gekomen voordat u de bestuurderspositie verlaat.

De grasvanger plaatsen

1. Zet de afvoergeleider aan de achterzijde omhoog en houd hem in deze stand (Figuur 19).



Figuur 19

1. Grasvangerstang 2. Afvoergeleider achterzijde

2. Verwijder de afsluiter van het achteruitwerpkanaal door de vergrendeling met uw duim naar beneden te drukken en de afsluiter uit de machine te trekken (Figuur 18).
3. Breng de grasvangerstang aan in de inkepingen onderaan de handgreep en schud de grasvanger heen en weer om zeker te zijn dat de stang helemaal in de beide inkepingen zit; zie Figuur 19.

- Laat de afvoergeleider aan de achterzijde zakken tot deze op de grasvanger ligt.

Maaien met de grasvanger

⚠ WAARSCHUWING

Door een versleten grasvanger kunnen steentjes en andere voorwerpen worden uitgeworpen in de richting van de gebruiker of omstanders. Uitgeworpen voorwerpen kunnen ernstig lichamelijk of dodelijk letsel toebrengen aan de gebruiker of omstanders.

Controleer de grasvanger regelmatig. Plaats een nieuwe Toro-grasvanger als de oude is beschadigd.

De grasvanger verwijderen

Om de grasvanger te verwijderen voert u de bovenstaande stappen van 'De grasvanger monteren' in omgekeerde volgorde uit.

⚠ GEVAAR

De maaimachine kan maaisel en andere voorwerpen uitwerpen door een open afvoertunnel. Voorwerpen die met genoeg kracht worden weggeslingerd kunnen de gebruiker of omstanders ernstig verwonden, mogelijk zelfs met dodelijke afloop.

Open nooit de deur van het afvoerkanaal terwijl de motor nog draait.

Het maaisel zijwaarts afvoeren

Gebruik de zijafvoer als u zeer hoog gras maait.

⚠ WAARSCHUWING

De maaimessen zijn scherp; de maaimessen aanraken kan ernstig lichamelijk letsel veroorzaken.

Zet de motor af en wacht totdat alle bewegende onderdelen tot stilstand zijn gekomen voordat u de bestuurderspositie verlaat.

⚠ GEVAAR

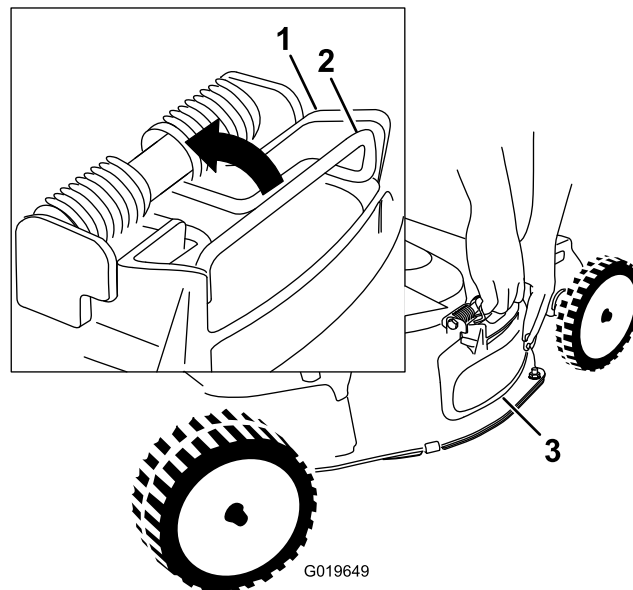
Een open afvoeropening kan voorwerpen uitwerpen in de richting van de gebruiker of omstanders. Daarnaast kunt u ook in contact komen met de messen. Uitgeworpen objecten of contact met de messen kan leiden tot ernstig letsel of de dood.

Gebruik de machine nooit als de zijafvoerplaat of het zijafvoerkanaal niet aanwezig is of niet naar behoren werkt.

Zijuitwerpkanaal monteren

Belangrijk: Controleer of de afsluiter van de achterafvoer is gemonteerd alvorens het maaisel te recyclen.

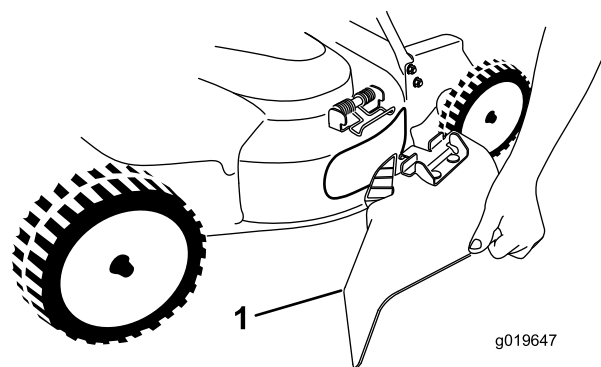
- Zet de motor af en wacht totdat alle bewegende onderdelen tot stilstand gekomen zijn.
- Verwijder de grasvanger als deze op de machine is aangebracht; zie De grasvanger verwijderen (bladz. 14).
- Breng de afsluiter van het achteruitwerpkanaal aan; zie Maaisel recyclen (bladz. 13).
- Verwijder de zijafvoergeleider door de veer die de geleider op zijn plaats houdt omhoog te trekken en de geleider te verwijderen (Figuur 20).



Figuur 20

- Bovenkant van de zijafvoergeleider
- Veer
- Zijafvoergeleider

- Breng het zijuitwerpkanaal (Figuur 21) aan door de veer omhoog te trekken; breng het kanaal aan over de opening en laat de veer weer zakken over de uitsteeksels bovenop het uitwerpkanaal.



Figuur 21

- Zijuitwerpkanaal

Het zijuitwerpkanaal verwijderen

Om het zijuitwerpkanaal te verwijderen voert u de stappen van 'Zijuitwerpkanaal monteren' uit in omgekeerde volgorde.

Tips voor bediening en gebruik

Algemene tips

- Neem de veiligheidsinstructies goed door en lees deze handleiding zorgvuldig, voordat u met de machine gaat werken.
- Verwijder stokken, stenen, draden, takken en andere voorwerpen die de messen kunnen raken en uit het werkgebied kunnen wegslingeren.
- Houd iedereen, met name kinderen en huisdieren, weg uit het werkgebied.
- Voorkom contact met bomen, muren, hoekstenen en andere vaste voorwerpen. Maai nooit met opzet over voorwerpen.
- Als de maaimachine toch een voorwerp raakt en begint te trillen, moet u meteen de motor afzetten, de bougiekabel losmaken en de maaimachine op beschadiging controleren.
- Houd de maaimessen scherp gedurende het hele seizoen. Vrij kerven en inkepingen in de messen regelmatig weg.
- Vervang zo nodig de maaimessen door originele Toro-messen.
- Maai uitsluitend droog gras of droge bladeren. Nat gras en natte bladeren gaan aancoeken, waardoor de maaimachine verstopt kan raken of de motor kan afslaan.

⚠ WAARSCHUWING

Als u nat gras en natte bladeren maait, kunt u in aanraking komen met de messen en ernstig letsel oplopen als u uitglijdt.

Maai uitsluitend in droge omstandigheden.

- Reinig de onderkant van het maaidek telkens nadat u hebt gemaaid. Zie De onderkant van de machinebehuizing reinigen (blad. 25).
- Houd de motor steeds in goede conditie.
- Zet het motortoerental in de hoogste stand om de beste maairesultaten te verkrijgen.

⚠ WAARSCHUWING

Als de motor van de maaimachine tijdens het maaien sneller loopt dan de fabrieksinstelling, kan de machine een stuk van een mes of een motoronderdeel uitwerpen in de richting van de gebruiker of de omstanders. Dit kan ernstig lichamelijk of dodelijk letsel veroorzaken.

- **Nooit het ingestelde maximumtoerental van de motor veranderen.**
- **Als u denkt dat het motortoerental hoger is dan normaal, moet u contact opnemen met een erkende servicedealer.**
- Reinig regelmatig het luchtfilter. Bij fijnmaken zal meer maaisel en stof ontstaan, waardoor het luchtfilter verstopt raakt en de prestaties van de motor minder worden.

Gras maaien

- Het tempo waarmee het gras groeit, varieert per jaargetijde. Hartje zomer kunt u in het algemeen het gras het beste maaien bij een maaihoogte van 51 mm, 64 mm of 83 mm. U moet telkens niet meer dan ongeveer eenderde van de lengte van het gras afmaaien. Maai niet met een stand lager dan 51 mm, tenzij de grasmat dun is, of als het laat in het najaar is wanneer het gras langzamer begint te groeien.
- Als u gras wilt maaien dat langer dan 15 cm is, moet u eerst maaien op de maximale maaihoogte en met een langzamere loopsnelheid. Vervolgens gaat u maaien op een lagere maaihoogte om het gazon een zo fraai mogelijk uiterlijk te geven. Als het gras te lang is en in hoopjes achterblijft op het gazon, kan de maaimachine geblokkeerd raken, waardoor de motor afslaat.
- Maai steeds in wisselende richtingen. Hierdoor wordt het maaisel beter over het gazon verstrooid, zodat het gazon gelijkmatig wordt bemest.

Als u met het uiterlijk van het voltooide gazon niet tevreden bent, probeer dan een of meer van de volgende stappen:

- Slijp de messen.
- Loop langzamer tijdens het maaien.
- Stel de maaimachine in op een hogere maaihoogte.
- Maai het gras vaker.
- Laat de maaibanen overlappen in plaats van steeds een volledig nieuwe baan te maaien.
- Stel de maaihoogte bij de voorwielen een stand lager in dan bij de achterwielen. Bijvoorbeeld: zet de maaihoogte van de voorwielen op 51 mm en die van de achterwielen op 64 mm.

Bladeren fijnmaken

- Na het maaien moet altijd 50% van het gazon zichtbaar blijven door de bladerlaag. Dit kan een of meerdere rondgangen over de bladeren vereisen.

- Als u het gazon met een lichte laag bladeren wilt bedekken, moet u alle wielen afstellen op dezelfde maaahoogte.
- Als er een laag bladeren van meer dan 12,7 cm op het gazon ligt, moet u de voorwielen één of twee uitsparingen hoger zetten dan de achterwielen. Hierdoor kunnen de bladeren gemakkelijker onder het maaidek worden gevoerd.
- Als de maaimachine de bladeren niet fijn genoeg maakt, is het beter om wat langzamer te maaien.

Onderhoud

Aanbevolen onderhoudsschema

Onderhoudsinterval	Onderhoudsprocedure
Na de eerste 5 bedrijfsuren	<ul style="list-style-type: none"> • Motorolie verversen zonder oliefilter. • Onderhoud het mesaandrijvingssysteem.
Bij elk gebruik of dagelijks	<ul style="list-style-type: none"> • Controleer het motoroliepeil. • Controleer de werking van het stopsysteem van het maimes. De maaimessen moeten binnen 3 seconden na loslaten van de bedieningshendel tot stilstand komen. Doen ze dit niet, neem dan contact op met een erkende Service Dealer. • Luchtfilter controleren. • De maaimessen vervangen en onderhoud plegen, indien nodig. • De maaimessen controleren. • De onderkant van de maaikast reinigen.
Om de 25 bedrijfsuren	<ul style="list-style-type: none"> • Reinig het schuimelement (dit moet vaker gebeuren in stoffige omstandigheden).
Om de 50 bedrijfsuren	<ul style="list-style-type: none"> • Ververs de motorolie (dit moet vaker gebeuren in stoffige omstandigheden). • Controleer de staat van de riemen. • Brandstofslang controleren en indien nodig vervangen. • Vuil onder de drijfriemkap verwijderen. • Onderhoud het mesaandrijvingssysteem.
Om de 100 bedrijfsuren	<ul style="list-style-type: none"> • Oliefilter vervangen. • Bougie controleren. • Brandstoftankfilter reinigen. • Brandstoffilter vervangen
Om de 250 bedrijfsuren	<ul style="list-style-type: none"> • De riem van de mesremkoppeling vervangen.
Om de 300 bedrijfsuren	<ul style="list-style-type: none"> • Vervang het papierelement (dit moet vaker gebeuren in stoffige omstandigheden).
Jaarlijks of vóór stalling	<ul style="list-style-type: none"> • Tap de benzine af uit de brandstoftank zoals beschreven, voordat u vereiste reparaties uitvoert of de machine stalt.

Belangrijk: Zie de Gebruikershandleiding van de motor voor verdere onderhoudsprocedures.

⚠ VOORZICHTIG

Als u de kabel op de bougie laat zitten, bestaat de kans dat iemand de motor per ongeluk start waardoor u of andere omstanders ernstig letsel kunnen oplopen.

Verwijder de bougiekabel van de bougie voordat u onderhoudswerkzaamheden uitvoert. Druk de kabel opzij, zodat deze niet onbedoeld contact kan maken met de bougie.

Onderhoud van het luchtfilter

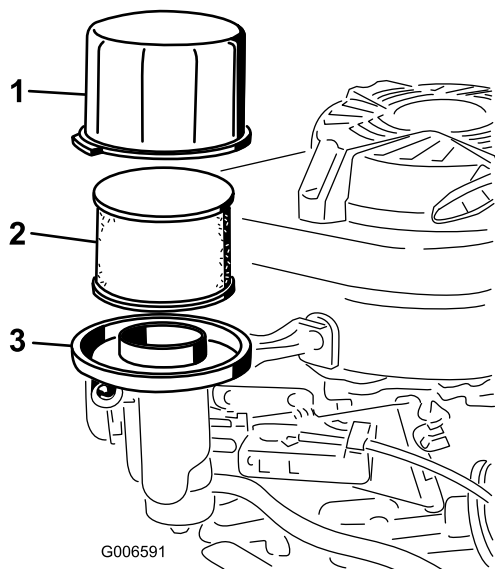
Onderhoudsinterval: Bij elk gebruik of dagelijks

Om de 25 bedrijfsuren—Reinig het schuimelement (dit moet vaker gebeuren in stoffige omstandigheden).

Om de 300 bedrijfsuren—Vervang het papierelement (dit moet vaker gebeuren in stoffige omstandigheden).

Belangrijk: Laat de motor nooit zonder luchtfilter draaien; dit veroorzaakt ernstige motorschade.

1. Zet de motor af en wacht totdat alle bewegende onderdelen tot stilstand gekomen zijn.
2. Verwijder de bougiekabel van de bougie.
3. Verwijder het luchtfilterdeksel en maak dit grondig schoon (Figuur 22).



Figuur 22

- | | |
|-----------------------------------|--------------------------|
| 1. Deksel | 3. Basis van luchtfilter |
| 2. Schuimelement en papierelement | |

4. Verwijder het schuimelement en papierelement (Figuur 22).
5. Verwijder het schuimelement van het papierelement (Figuur 22) en vervang het papierelement als het buitengewoon vuil is.

Belangrijk: Papierelement nooit schoonmaken.

6. Was het schuimelement met een zacht reinigingsmiddel en water. Dep het daarna droog.

Opmerking: Voorkom dat olie op het schuimelement terecht komt.

7. Plaats het schuimelement op het papierelement.
8. Monteer het deksel.
9. Plaats het deksel terug.

De motorolie verversen

Onderhoudsinterval: Na de eerste 5 bedrijfsuren—Motorolie verversen zonder oliefilter.

Om de 50 bedrijfsuren—Ververs de motorolie (dit moet vaker gebeuren in stoffige omstandigheden).

1. Laat de motor eerst lopen zodat de motorolie wordt opgewarmd.

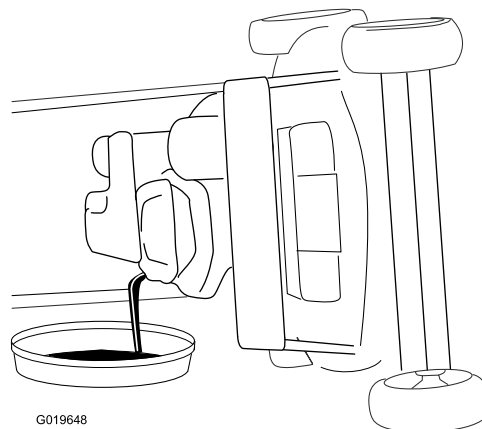
Opmerking: Warme olie is vloeibaarder en voert vervuilingen beter mee.

⚠ WAARSCHUWING

De olie kan heet zijn nadat de motor heeft gelopen; contact met hete olie kan ernstig brandwonden veroorzaken.

Vermijd contact met hete motorolie als u deze aftapt.

2. Zet de motor af en wacht totdat alle bewegende onderdelen tot stilstand gekomen zijn.
3. Verwijder de bougiekabel van de bougie.
4. Plaats een geschikte opvangbak onder de rechterzijde van de machine.
5. Verwijder de peilstok door de dop linksom te draaien en eruit te trekken.
6. Kantel de machine met het luchtfilter naar boven, om de olie in de opvangbak te laten lopen (Figuur 22).



Figuur 23

Opmerking: U kunt de olie ook uit het carter verwijderen met behulp van een olieafzuigpomp.

7. Zet de maaimachine terug in de bedrijfsstand.
8. Steek de peilstok in de vulbuis en draai de dop rechtsom totdat deze goed vast zit.
9. Voer de oude olie af volgens de plaatselijk geldende voorschriften.
10. Vul het carter met nieuwe olie tot aan de markering. Vol op de peilstok. Zie 2 Het carter vullen met olie (bladz. 7).
11. Neem eventueel gemorste olie op.

Oliefilter vervangen

Onderhoudsinterval: Om de 100 bedrijfsuren

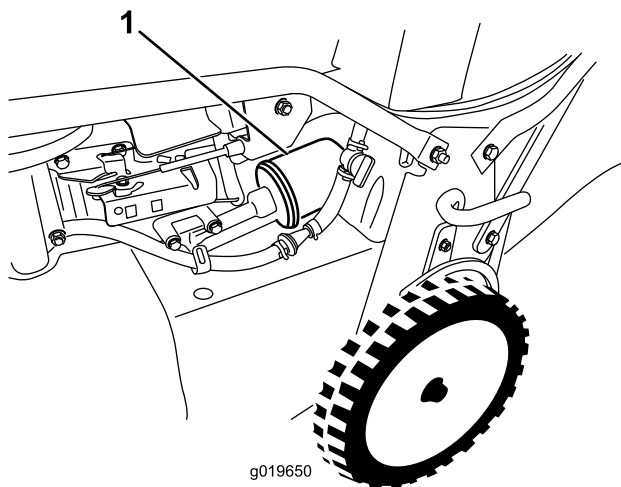
1. Laat de motor eerst lopen zodat de olie wordt opgewarmd.

⚠ WAARSCHUWING

De olie kan heet zijn nadat de motor heeft gelopen; contact met hete olie kan ernstig brandwonden veroorzaken.

Vermijd contact met hete motorolie als u deze aftapt.

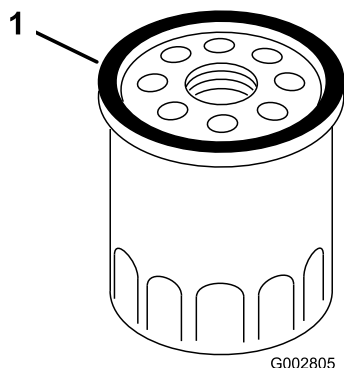
2. Zet de motor af en wacht totdat alle bewegende onderdelen tot stilstand gekomen zijn.
3. Verwijder de bougiekabel van de bougie.
4. Tap de motorolie af; zie De motorolie verversen (bladz. 17).
5. Leg een doek onder het oliefilter om olie op te vangen die weglekt als u het filter verwijdert.
6. Verwijder het oliefilter (Figuur 24).



Figuur 24

1. Oliefilter

7. Smeer met uw vinger een laagje olie op de rubberen pakking van het nieuwe filter (Figuur 25).



Figuur 25

1. Pakking

8. Plaats het nieuwe filter totdat de pakking contact maakt met de filterbasis en draai het filter vervolgens nog een extra 2/3 slag vast.

9. Vul het carter met nieuwe olie tot aan de markering Vol op de peilstok; zie 2 Het carter vullen met olie (bladz. 7).
10. Sluit de bougiekabel aan op de bougie.
11. Laat de motor ongeveer 3 minuten lopen.
12. Zet de motor af, wacht totdat alle bewegende onderdelen tot stilstand zijn gekomen, en controleer op olie lekkage rond het filter.
13. Vul olie bij om de hoeveelheid olie in het oliefilter weer op peil te brengen; zie Motoroliepeil controleren (bladz. 9)
14. Voer de oude oliefilter af volgens de plaatselijk geldende voorschriften.

Onderhoud van de bougie

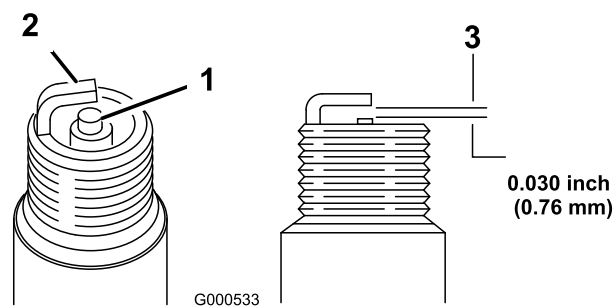
Onderhoudsinterval: Om de 100 bedrijfsuren

Gebruik een **NGK BPR5ES** bougie of een bougie van een equivalent type.

1. Zet de motor af en wacht totdat alle bewegende onderdelen tot stilstand gekomen zijn.
2. Verwijder de bougiekabel van de bougie.
3. Maak de omgeving van de bougie schoon.
4. Haal de bougie uit de cilinderkop.

Belangrijk: Als de bougie gebarsten of vuil is, moet deze worden vervangen. U mag de elektroden niet reinigen omdat hierdoor gruis in de cilinder terecht kan komen. Dit leidt meestal tot beschadiging van de motor.

5. Stel de elektrodenafstand in op 0,76 mm; zie (Figuur 26).



Figuur 26

1. Centrale elektrode-isolator
2. Massa-elektrode
3. Elektrodenafstand (niet op schaal weergegeven)

6. Plaats de bougie en de pakkingafdichting.
7. Draai de bougie vast met een torsië van 23 Nm.
8. Sluit de bougiekabel aan op de bougie.

De staat van de riemen controleren

Onderhoudsinterval: Om de 50 bedrijfsuren

1. Zet de motor af en wacht totdat alle bewegende onderdelen tot stilstand gekomen zijn.
2. Verwijder de riemkap (Figuur 5) door de 4 bouten waarmee deze aan de maaikast is bevestigd te verwijderen.
3. Controleer de riemen op eventuele scheuren, gerafelde randen, schroeiplekken of andere schade.
4. Vervang alle beschadigde riemen.
5. Als u de mesaandrijfriem vervangt, moet u deze afstellen. Zie De mesaandrijfriem vervangen. (bladz. 24).
6. Plaats de riemkap terug met de 4 schroeven die u bij stap 2 hebt verwijderd.

Benzine aftappen uit de brandstoftank en filter reinigen

Onderhoudsinterval: Om de 50 bedrijfsuren—Brandstofslang controleren en indien nodig vervangen.

Om de 100 bedrijfsuren—Brandstoftankfilter reinigen.

Jaarlijks of vóór stalling—Tap de benzine af uit de brandstoftank zoals beschreven, voordat u vereiste reparaties uitvoert of de machine stalt.

Opmerking: Het brandstoffilterelement (de filterzeef) bevindt zich aan de binnenkant van de benzinetank, bij de tankuitlaat. Dit filter vormt deel van de brandstoftank en kan niet worden verwijderd.

1. Zet de motor af en wacht tot deze is afgekoeld.

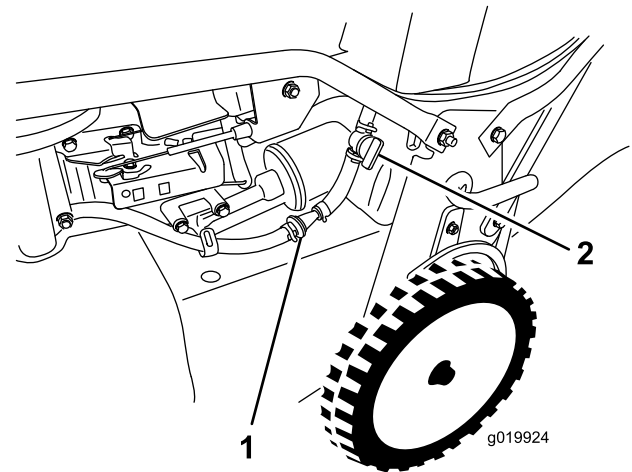
Belangrijk: U mag uitsluitend benzine aftappen als de motor koud is.

2. Verwijder de bougiekabel van de bougie.
3. Sluit de brandstofafsluitklep.
4. Verwijder de brandstofslang door de pijpklem bij de carburateur los te maken.
5. Open de brandstofkraan en laat alle brandstof uit de tank en de brandstofleiding in een goedgekeurd brandstofreservoir lopen.
6. Verwijder de benzinetank van de maaimachine.
7. Giet een kleine hoeveelheid brandstof in de tank, schud de tank en laat de brandstof daarna in een goedgekeurd brandstoftank lopen.
8. Monteer de brandstoftank en de brandstofleiding.

Het brandstoffilter vervangen

Onderhoudsinterval: Om de 100 bedrijfsuren

1. Zet de motor af en wacht totdat alle bewegende onderdelen tot stilstand gekomen zijn.
2. Verwijder de bougiekabel van de bougie.
3. Sluit de brandstofafsluitklep (Figuur 27).



Figuur 27

1. Brandstoffilter
2. Brandstofafsluitklep

4. Verwijder het brandstoffilter (Figuur 27) uit de brandstofleiding door de leidingklemmen rond het brandstoffilter los te maken.
5. Breng een nieuw brandstoffilter aan in de brandstofleiding met behulp van de in stap 4 verwijderde leidingklemmen.

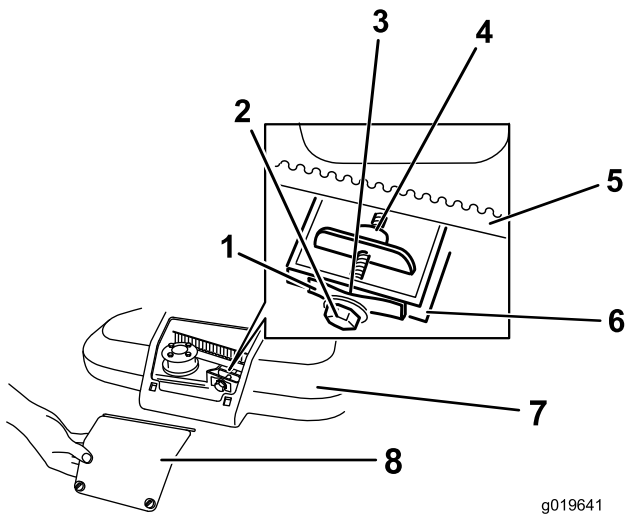
Onderhoud van het mesaandrijvingsstelsel

Onderhoudsinterval: Na de eerste 5 bedrijfsuren

Om de 50 bedrijfsuren—Vuil onder de drijfriemkap verwijderen.

Om de 50 bedrijfsuren—Onderhoud het mesaandrijvingsstelsel.

1. Draai de 2 schroeven van het toegangspaneel van drijfriemkap los en verwijder het paneel (Figuur 28).

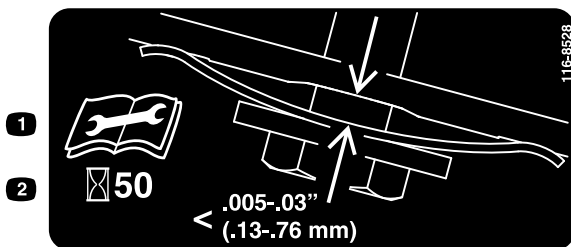


g019641

Figuur 28

- | | |
|------------------|------------------------------------|
| 1. Riemschanveer | 5. Mesaandrijfriem |
| 2. Stelbout | 6. Wand |
| 3. Tussenruimte | 7. Drijfriemkap |
| 4. Stelmoer | 8. Toegangspaneel van drijfriemkap |

- Borstel of blaas het vuil uit de binnenzijde van de drijfriemkap en van alle onderdelen.
- Houd een voelmaat die is ingesteld tussen 0,13 and 0,76 mm tegen de wand en schuif hem omlaag achter de riemschanveer; zie Figuur 29.



Figuur 29

Opmerking: Als er zichtbare speling is tussen de voelmaat en de veer, draait u de stelbout en -moer aan tot de voelmaat maar net vrij in en uit de tussenruimte kan schuiven (Figuur 28).

Belangrijk: Draai de stelbout niet te vast aan. Dit kan de mesaandrijfriem beschadigen.

- Monteer het toegangspaneel van drijfriemkap.

Onderhoud van de maaimessen

Onderhoudsinterval: Bij elk gebruik of dagelijks

Belangrijk: U hebt een momentsleutel nodig om de messen op correcte wijze te monteren. Als u geen momentsleutel hebt of niet goed weet hoe u de montage

moet uitvoeren, kunt u contact opnemen met een erkende servicedealer.

Controleer of de messen scherp zijn en tekenen van slijtage of beschadiging vertonen telkens als u moet tanken; zie De maaimessen controleren (bladz. 20). Als de snijrand bot is of bramen vertoont, moet u het mes laten slijpen of vervangen. Als de messen versleten, gebogen, beschadigd of gebarsen zijn moeten ze onmiddellijk door originele Toro-messen worden vervangen.

⚠ GEVAAR

Een versleten of beschadigd mes kan breken en een stuk van het mes kan worden uitgeworpen in de richting van de gebruiker of omstanders en ernstig lichamelijk of dodelijk letsel toebrengen.

- Controleer de maaimessen vóór elk gebruik op slijtage of beschadigingen.
- Vervang versleten of beschadigde messen.

Opmerking: Zorg gedurende het hele maaiseizoen voor scherpe maaimessen. Scherpe messen snijden het gras goed af zonder het te scheuren of te kwetsen. Door scheuren en kwetsen wordt het gras bruin aan de randen, waardoor het langzamer groeit en gevoeliger is voor ziekten.

Onderhoud van de maaimessen: voorbereiding

Kantel de machine op de zijkant met het luchtfilter naar boven, tot het bovenste deel van de handgreep op de grond ligt.

⚠ WAARSCHUWING

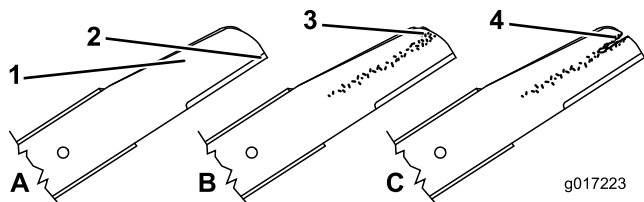
De maaimessen zijn scherp; de maaimessen aanraken kan ernstig lichamelijk letsel veroorzaken.

- Verwijder de bougiekabel van de bougie.
- Gebruik handschoenen terwijl u de messen onderhoudt.

De maaimessen controleren

Onderhoudsinterval: Bij elk gebruik of dagelijks

- Controleer de snijranden (Figuur 30). Als de randen niet scherp zijn of bramen vertonen, moet u de maaimessen verwijderen en slijpen of vervangen.



Figuur 30

- | | |
|-----------------|--------------------------|
| 1. Gebogen deel | 3. Slijtage/groefvorming |
| 2. Snijrand | 4. Scheur |

- Controleer de messen zelf, met name het gebogen deel (afb. 42). Als u beschadiging, slijtage of groefvorming in dit deel constateert (Figuur 30), dan de messen direct door nieuwe messen vervangen.

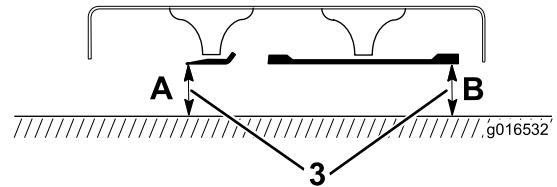
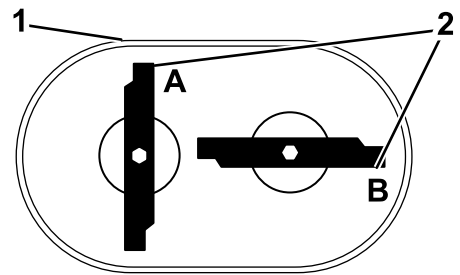
⚠ GEVAAR

Als een mes gaat slijten, kan er een groef ontstaan tussen de vleugel en het platte deel van het mes. Uiteindelijk kan dan een stuk van het mes afbreken en van onder de maaikast worden weggeslingerd waardoor de bestuurder of een omstander ernstig letsel kan oplopen.

- Controleer de maaimessen vóór elk gebruik op slijtage of beschadigingen.
- Probeer nooit een krom mes recht te buigen of een gebroken of gescheurd mes te lassen.
- Controleer op kromme messen; zie Controle op kromme messen (bladz. 21).

Controle op kromme messen

- Draai de messen tot de positie die u ziet op Figuur 31.



Figuur 31

- | | |
|-------------------------|--|
| 1. Voorkant van maaidek | 3. Meet vanaf de snijrand tot op een gelijk, horizontaal oppervlak |
| 2. Meten bij A en B | |

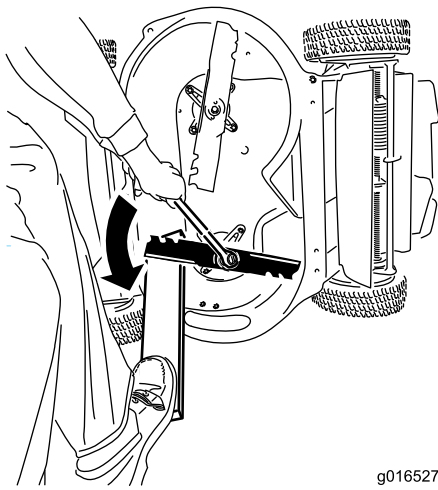
- Meet van een horizontaal oppervlak tot de snijranden op de plaatsen **A** en **B**, (Figuur 31), en noteer de metingen.
- Draai de messen tot hun tegenovergestelde uiteinden zich op plaatsen **A** en **B** bevinden.
- Herhaal de metingen van stap 2 en noteer ze.

Opmerking: Als het verschil tussen de afmetingen **A** en **B** die u verkregen hebt in stap 2 en 4 meer is dan 3 mm, moeten de messen vervangen worden; zie Maaimessen verwijderen (bladz. 21) en Maaimessen monteren (bladz. 22).

Maaimessen verwijderen

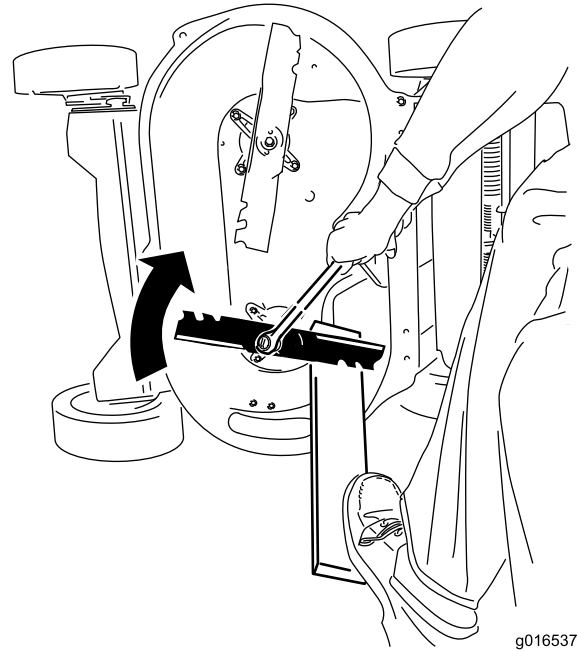
Vervang de messen als ze een vast voorwerp hebben geraakt, of als ze uit balans, verbogen of versleten zijn. Vervang de messen alleen door originele messen van Toro.

- Gebruik een houten blok om de messen te ondersteunen en draai de mesbout linksom zoals getoond in Figuur 32.



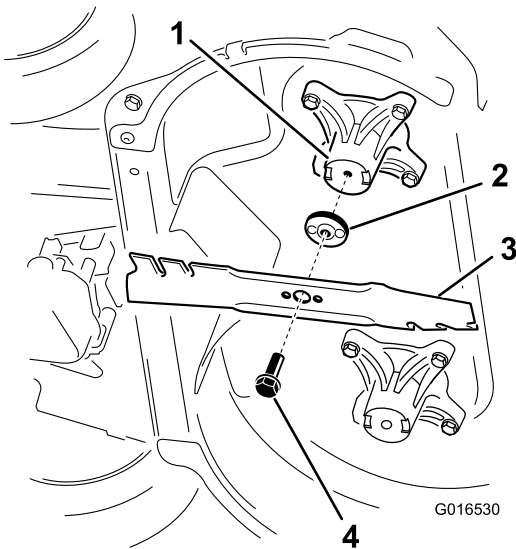
g016527
Figuur 32

2. Ondersteun de messen met een plank en draai de mesbout rechtsom met een momentsleutel zoals in Figuur 34; draai elke mesbout vast aan tot 82 Nm.



g016537
Figuur 34

2. Verwijder de messen zoals getoond in Figuur 33.



G016530
Figuur 33

- | | |
|-----------------------|----------------|
| 1. As (2) | 3. Mes (2) |
| 2. Mesaandrijving (2) | 4. Mesbout (2) |

3. Inspecteer de pennen van de mesaandrijvingen op slijtage en beschadiging.

Maaimessen monteren

1. Monteer het eerste mes horizontaal en breng al het bevestigingsmateriaal aan zoals in Figuur 33.

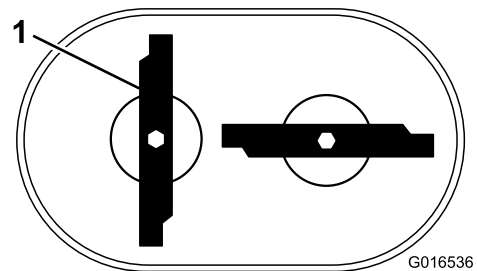
Opmerking: Draai de bout vast met de hand.

Belangrijk: De gebogen uiteinden van de messen moeten naar de machine wijzen. Zorg ervoor dat de uitstekende delen van de mesaandrijvingen in de inkepingen in de kop van de overeenkomende as zitten, en de penntjes aan de andere kant van de mesaandrijvingen in de gaten van het overeenkomende mes.

Belangrijk: Een bout die is vastgedraaid met een torsie van 82 Nm zit erg vast. Zet je gewicht op de momentsleutel en draai de bout stevig vast. Het is erg moeilijk om deze bout te vast te draaien.

3. Draai het gemonteerde mes een kwartslag tot het verticaal staat en monteer het andere mes op dezelfde manier als het eerste (zie stap 1).

Opmerking: De messen moeten loodrecht op elkaar staan in een omgekeerde T, zoals op Figuur 35.



G016536
Figuur 35

1. Mes (2)

4. Draai het tweede mes vast; zie 2.
5. Draai de messen handmatig 360° rond om zeker te zijn dat ze elkaar niet raken.

Opmerking: Als de messen elkaar raken, zijn ze niet juist gemonteerd. Herhaal stappen 1 tot 3 totdat de messen elkaar niet meer raken.

⚠ WAARSCHUWING

Een onjuiste montage van de messen kan de machine beschadigen of de bestuurder of omstanders verwonden.

De riem van de mesremkoppeling vervangen.

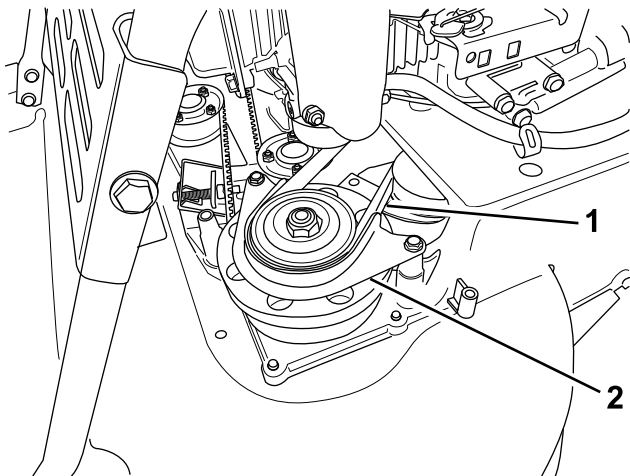
Onderhoudsinterval: Om de 250 bedrijfsuren

1. Zet de motor af en wacht totdat alle bewegende onderdelen tot stilstand gekomen zijn.
2. Verwijder de bougiekabel van de bougie.
3. Verwijder de 4 bouten waarmee de drijfriemkap is bevestigd aan de maaikast.

Opmerking: Verwijder de bouten waarmee de drijfriemkap is bevestigd aan de maaikast.

4. Verwijder de riemkap.
5. Verwijder vuil van onder de drijfriemkap.
6. Verwijder de riemkap van de mesremkoppeling (Figuur 36).

Opmerking: Bewaar de bouten om de riemkap van de mesremkoppeling later weer aan te brengen.



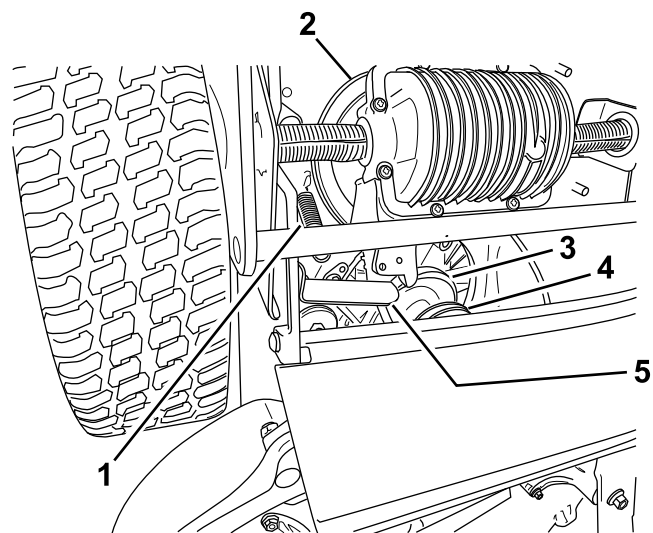
G019899

Figuur 36

1. Riem van mesremkoppeling
2. Riemkap van mesremkoppeling

7. Verwijder de riem van de mesremkoppeling van de remtrommelpoelie
8. Beweeg de lip naar voren (Figuur 37).

Opmerking: De lip voorkomt dat de transmissie zover kantelt dat de riem van de poelie loopt.



G019898

Figuur 37

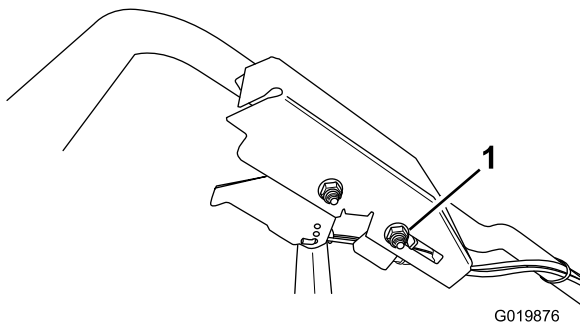
1. Transmissiespanveer
2. Transmissie
3. Riem van mesremkoppeling
4. Transmissieriem
5. Lip

9. Verwijder de transmissiespanveer
 10. Verwijder de riem van de mesremkoppeling van de remtrommelpoelie.
 11. Verwijder de oude riem.
- Opmerking:** Houd een van messen vast met een handschoen of doek en draai de mesas om het verwijderen van de riem te vergemakkelijken.
12. Voer de bovenstaande stappen in omgekeerde volgorde uit om een nieuwe riem aan te brengen.
 13. Stel de riem af; zie Kabel van de mesremkoppeling afstellen in Kabel van de mesrem afstellen (bladz. 24).

De kabel van de zelfaandrijving afstellen

Als de zelfaandrijving van de maaimachine niet werkt of de machine naar voren kruipt wanneer u de bedieningsstang loslaat, dan moet de aandrijfkabel worden afgesteld.

1. Stop en wacht totdat alle bewegende onderdelen tot stilstand gekomen zijn.
2. Draai de moer van de kabelbeugel los (Figuur 38).



Figuur 38

1. Moer van kabelbeugel

3. Schuif de moer van de kabelbeugel **naar** de machine toe om de zelfaandrijving te **vermeedderen**; schuif de moer van de machine **af** om de zelfaandrijving te **vermindereen**.
4. Draai de moer van de kabelbeugel vast.
5. Controleer de werking van de aandrijfregeling en herhaal de bovenstaande stappen, indien nodig.

Opmerking: Als de machine naar voren kruipt zonder dat de bedieningsstang is ingeschakeld of als de wielen draaien wanneer de achterwielen worden opgetild, dan is de kabel te strak. Draai de moer van de kabelbeugel los, trek de kabelhuls iets omhoog (van de machine vandaan) en draai de moer van de kabelbeugel vast.

Opmerking: U kunt desgewenst ook de maximale snelheid aanpassen (met de bedieningsstang geheel ingeschakeld).

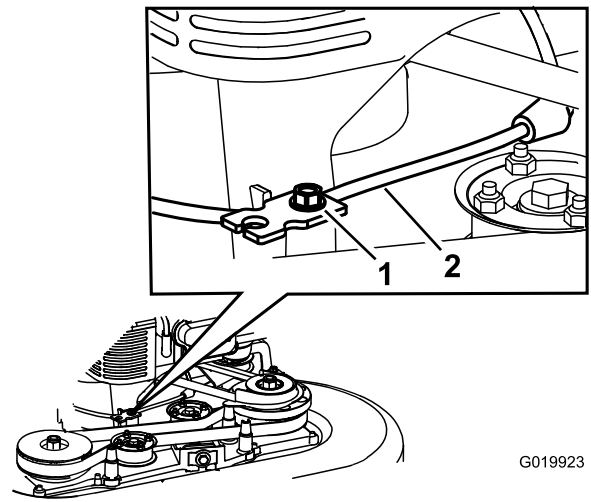
Kabel van de mesrem afstellen

Stel de mesremkabel af elke keer wanneer u een nieuwe kabel aanbrengt of de riem van de mesremkoppeling vervangt.

1. Zet de motor af en wacht totdat alle bewegende onderdelen tot stilstand gekomen zijn.
2. Verwijder de bougiekabel van de bougie.
3. Verwijder de riemkap (Figuur 5) door de 4 bouten waarmee deze aan de maaikast is bevestigd te verwijderen.

Opmerking: Verwijder de bouten waarmee de drijfriemkap is bevestigd aan de maaikast.

4. Verwijder vuil van onder de drijfriemkap.
5. Draai de bout van de kabelklem los (Figuur 39).



Figuur 39

1. Kabelklemschroef
2. Mesremkabel

6. Trek aan de kabelhuls totdat een speling ontstaat van ongeveer 3 mm.

Opmerking: Zet de veer niet onder spanning.

7. Draai de kabelklemschroef aan om de afstelling vast te zetten.
8. Plaats de riemkap terug met de 4 schroeven die u bij stap 3 hebt verwijderd.
9. Sluit de bougiekabel aan op de bougie.
10. Controleer de werking van de maaimessen; zie De werking van het stopsysteem van het maaimes controleren (bladz. 12).

De mesaandrijfriem vervangen.

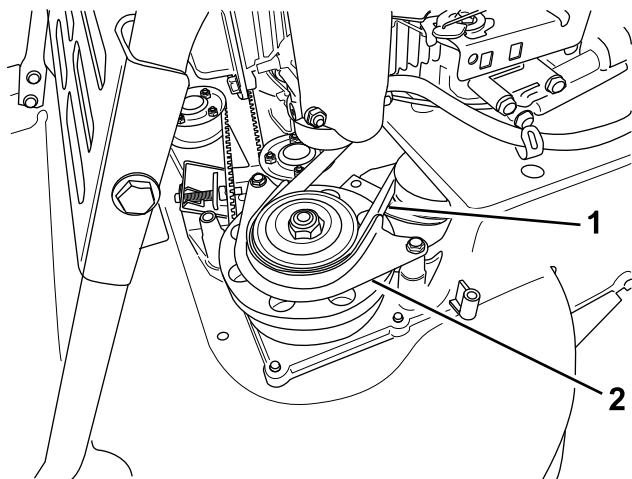
Vervang de mesaandrijfriem indien nodig.

1. Zet de motor af en wacht totdat alle bewegende onderdelen tot stilstand gekomen zijn.
2. Verwijder de bougiekabel van de bougie.
3. Verwijder de riemkap (Figuur 5) door de 4 bouten waarmee deze aan de maaikast is bevestigd te verwijderen.

Opmerking: Verwijder de bouten waarmee de drijfriemkap is bevestigd aan de maaikast.

4. Verwijder vuil van onder de drijfriemkap.
5. Verwijder de riemkap van de mesremkoppeling en de bevestigingsmiddelen.

Opmerking: Bewaar de riemkap van de mesremkoppeling en bouten voor latere montage.



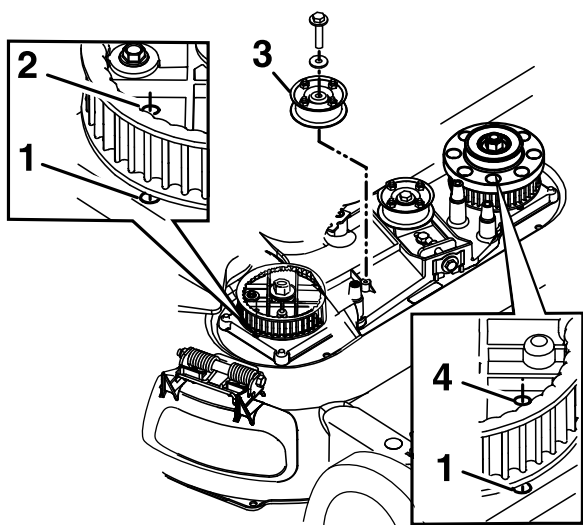
G019899

Figuur 40

- | | |
|-----------------------------|--------------------------------|
| 1. Riem van mesremkoppeling | 2. Riemkap van mesremkoppeling |
|-----------------------------|--------------------------------|

6. Verwijder de riem van de mesremkoppeling van de linker poelie.
7. Draai de stelbout los (Figuur 28).
8. Verwijder de vaste spanpoelie en de bevestigingsmiddelen (Figuur 41).

Opmerking: Bewaar de spanpoelie en bevestigingsmiddelen voor latere montage.



G019922

Figuur 41

De spanpoelie van de mesremkoppeling is ter verduidelijking verwijderd.

- | | |
|----------------------------|---------------------------|
| 1. Gat in behuizing | 3. Vaste spanpoelie |
| 2. Gat in rechter tandwiel | 4. Gat in linker tandwiel |

9. Verwijder de oude mesaandrijfriem.
10. Stel de gaten in het rechter en linker tandwiel op één lijn met de gaten in de behuizing, zoals getoond in Figuur 41.

Opmerking: Houd de tandwielen met een stang of schroevendraaier op hun plaats.

11. Monteer de mesaandrijfriem en vaste spanpoelie nadat u de tandwielen hebt vastgezet.
- Opmerking:** Zorg ervoor dat de tanden in de tandwielen ingrijpen.
12. Stel de riem af op de aanbevolen spanning; zie .
 13. Verwijder de stang of schroevendraaier uit de tandwielen.
 14. Zorg dat de messen onder de maaikast correct zijn uitgelijnd; zie Onderhoud van de maaimessen (bladz. 20).
 15. Monteer de riem en kap van de mesremkoppeling en de bevestigingsmiddelen.
 16. Monteer de riemkap met de 4 schroeven die u bij stap 3 hebt verwijderd.
 17. Sluit de bougiekabel aan op de bougie.
 18. Controleer de werking van de bedieningsstang en de mesremkoppeling.

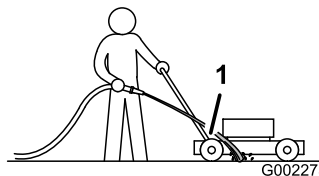
De onderkant van de machinebehuizing reinigen

Houd de onderkant van de maaikast schoon voor het beste maieresultaat. U kunt het maaisel van de onderkant van de maaikast spoelen of afschrapen.

De onderkant van de maaikast reinigen

Onderhoudsinterval: Bij elk gebruik of dagelijks—De onderkant van de maaikast reinigen.

1. Zet de maaimachine op een vlak oppervlak van asfalt of beton, dicht bij een tuinslang.
2. Start de motor.
3. Houd de tuinslang ter hoogte van de handgreep en richt de waterstraal op de grond, net vóór het rechter achterwiel (Figuur 42).



G002275

Figuur 42

1. Rechter achterwiel

Opmerking: De messen zuigen het water in de maaimachine, waardoor maaisel wordt weggespoeld. Laat het water lopen totdat er geen maaisel meer onder de maaikast vandaan komt.

4. Zet de motor af en wacht totdat alle bewegende onderdelen tot stilstand gekomen zijn.
5. Draai de kraan dicht.
6. Start de maaimachine en laat deze een aantal minuten draaien om het vocht op de machine en de componenten ervan te laten opdrogen.

De onderkant van de maaikast afschrappen.

Als u niet al het vuil aan de onderkant van de maaimachine kunt wegwassen, moet u de machine schoon schrapen.

1. Verwijder de bougiekabel van de bougie.
2. Tap de benzine af uit de brandstoftank; zie Benzine aftappen uit de brandstoftank en filter reinigen (bladz. 19).

⚠ WAARSCHUWING

Als de maaimachine kantelt, kan er benzine uit de carburateur of benzinetank lekken. Benzine is uitermate ontvlambaar en explosief en kan in bepaalde omstandigheden lichamelijk letsel of materiële schade veroorzaken.

Voorkom dat er benzine wordt gemorst door de motor droog te laten lopen of de benzine te verwijderen met een handpomp.

3. Kantel de machine op de zijkant met het luchtfilter naar boven, tot het bovenste deel van de handgreep op de grond ligt.
4. Verwijder vuil en maaisel met een hardhouten schraper, vermijd bramen en scherpe randen.
5. Zet de machine rechtop.
6. Vul de brandstoftank.
7. Sluit de bougiekabel aan op de bougie.

Stalling

Stal de maaimachine op een koele, schone, droge plaats. Dek de machine af om deze schoon te houden en te beschermen.

Algemene informatie

Stal de maaimachine op een koele, schone, droge plaats. Dek de machine af om deze schoon te houden en te beschermen.

1. Voer de aanbevolen jaarlijkse onderhoudsprocedures uit; zie Onderhoud (bladz. 16).
2. Ruimte onder de maaibehuizing reinigen; zie De onderkant van de machinebehuizing reinigen (bladz. 25).
3. Verwijder haksel, vuil en roet van de buitenste motoronderdelen, de uitlaatring en de bovenkant van de machine.
4. Controleer de conditie van de maaimessen; raadpleeg De maaimessen controleren (bladz. 20).
5. Geef het luchtfilter een onderhoudsbeurt; zie Onderhoud van het luchtfilter (pagina 16).
6. Draai alle moeren, bouten en schroeven goed aan.
7. Werk alle geroeste of afgebladderde verfoppervlakken bij met lak die verkrijgbaar is bij een erkende servicedealer.

Het brandstofsysteem gebruiksklaar maken

⚠ WAARSCHUWING

Benzine kan bij langdurige opslag verdampen en de benzedampen kunnen ontploffen als zij in contact komen met een open vuur.

- Bewaar benzine niet voor langere tijd.
- Stal de maaimachine niet met benzine in de brandstoftank of de carburateur in een afgesloten ruimte waar open vuur is. (bijvoorbeeld een oven of de waakvlam van een boiler).
- Laat de motor afkoelen voordat u de maaimachine in een afgesloten ruimte stalt.

Als u de tank voor de laatste keer van het jaar vult, moet u een stabilizer toevoegen aan de benzine volgens de voorschriften van de fabrikant. Maak de brandstoftank leeg nadat u de machine voor de laatste keer hebt gebruikt voordat deze de stalling in gaat.

1. Laat de motor lopen totdat hij afslaat door gebrek aan benzine.
2. Start de motor opnieuw.
3. Laat de motor lopen totdat deze afslaat. Als de motor niet meer wil starten, is de benzine voldoende verbruikt.

De motor gebruiksklaar maken

1. Ververs de motorolie en vervang het oliefilter terwijl de motor nog warm is; zie De motorolie verversen (bladz. 17) en Oliefilter vervangen (bladz. 17).
2. Verwijder de bougie.
3. Giet met een oliekan ongeveer 30 ml motorolie in de motor via de bougieopening.
4. Trek langzaam enkele keren aan het startkoord om de olie over de cilinder te verdelen.
5. Monteer de bougie, maar sluit de bougiekabel niet aan op de bougie. Bevestig de kabel zodat deze de bougie niet raakt.

De maaimachine uit de stalling halen

1. Controleer alle bevestigingen en draai deze vast.
2. Verwijder de bougie en draai de motor snel rond met behulp van het startkoord om overtollige olie uit de cilinder te verwijderen.
3. Controleer de bougie en vervang deze indien hij vuil, versleten of gebarsten is; zie de gebruikershandleiding van de motor.
4. Plaats de bougie en draai ze vast tot de aanbevolen torsie van 20 Nm.
5. Voer de vereiste onderhoudsprocedures uit; zie Onderhoud (bladz. 16).
6. Controleer het oliepeil in de motor; zie Motoroliepeil controleren (bladz. 9).
7. Vul de brandstoftank met verse benzine; zie De brandstoftank vullen met benzine (bladz. 9).
8. Sluit de bougiekabel aan op de bougie.

Problemen, oorzaak en remedie

Probleem	Mogelijke oorzaak	Remedie
De motor start niet.	<ol style="list-style-type: none"> 1. Brandstoftank leeg of oude benzine in het brandstofsysteem. 2. De brandstofkraan is gesloten. 3. De gashendel staat niet in de juiste stand. 4. Er zit vuil, water of oude brandstof in het brandstofsysteem. 5. De bougiekabel is niet aangesloten op de bougie. 6. De bougie is aangetast, vuil, of de elektrodenafstand is niet correct afgesteld. 7. Er zit vuil in het brandstoffilter. 	<ol style="list-style-type: none"> 1. Brandstoftank aftappen en vullen met verse benzine. Neem contact op met een erkende servicedealer, als het probleem blijft voortduren. 2. Open de brandstofafsluitklep. 3. Gashendel op Choke zetten. 4. Neem contact op met een erkende servicedealer. 5. Sluit de bougiekabel aan op de bougie. 6. De bougie controleren en indien nodig de elektrodenafstand afstellen. De bougie vervangen als deze aangetast, vuil of gebarsten is. 7. Vervang het brandstoffilter en reinig het filterelement in de tank.
De motor start moeilijk of verliest vermogen.	<ol style="list-style-type: none"> 1. Het luchtfilterelement is vuil en belemmert de luchtstroom. 2. Het motoroliepeil is te laag of de olie is vuil. 3. De ontluchtingsslang van de brandstoftank zit verstopt. 4. Er zit vuil in het brandstoffilter. 5. Er zit vuil, water of oude brandstof in het brandstofsysteem. 6. De onderkant van de maaikast is bedekt met maaisel en vuil. 7. De bougie is aangetast, vuil, of de elektrodenafstand is niet correct afgesteld. 	<ol style="list-style-type: none"> 1. Het schuimelement reinigen en/of het papierelement vervangen. 2. Motoroliepeil controleren. Olie verversen als deze vuil is of olie bijvullen als het oliepeil te laag is. 3. De ontluchtingsslang van de brandstoftank reinigen of vervangen. 4. Vervang het brandstoffilter en reinig het filterelement in de tank. 5. Neem contact op met een erkende servicedealer. 6. Maak de onderkant van de maaikast schoon. 7. De bougie controleren en indien nodig de elektrodenafstand afstellen. De bougie vervangen als deze aangetast, vuil of gebarsten is.
De motor loopt onregelmatig.	<ol style="list-style-type: none"> 1. De bougiekabel is niet stevig aangesloten op de bougie. 2. De bougie is aangetast, vuil, of de elektrodenafstand is niet correct afgesteld. 3. De gashendel staat niet op Snel 4. Het luchtfilterelement is vuil en belemmert de luchtstroom. 5. Er zit vuil in het brandstoffilter. 	<ol style="list-style-type: none"> 1. Sluit de bougiekabel stevig aan op de bougie. 2. De bougie controleren en indien nodig de elektrodenafstand afstellen. De bougie vervangen als deze aangetast, vuil of gebarsten is. 3. Zet de gashendel op Snel. 4. Het schuimelement reinigen en/of het papierelement vervangen. 5. Vervang het brandstoffilter en reinig het filterelement in de tank.

Probleem	Mogelijke oorzaak	Remedie
De maaimachine of de motor trilt abnormaal.	<ol style="list-style-type: none"> 1. Een mes is verbogen of uit balans. 2. Een bevestigingsbout van een maimes zit los. 3. De onderkant van de maaikast is bedekt met maaisel en vuil. 4. De bevestigingsbouten van de motor zitten los. 5. Loszittende motorpoelie, spanpoelie of mespoelie. 6. De motorpoelie is beschadigd. 7. De mesas is verbogen. 8. De riem is beschadigd. 	<ol style="list-style-type: none"> 1. De messen balanceren. Een mes vervangen als het is verbogen. 2. De bevestigingsbouten van de messen vastdraaien. 3. Maak de onderkant van de maaikast schoon. 4. De bevestigingsbouten van de motor vastdraaien. 5. De desbetreffende poelie vastzetten. 6. Neem contact op met een erkende servicedealer. 7. Neem contact op met een erkende servicedealer. 8. Vervang de riem.
Ongelijkmatig maaipatroon.	<ol style="list-style-type: none"> 1. Alle vier wielen staan niet op dezelfde hoogte. 2. De messen zijn stomp. 3. U maait steeds in hetzelfde patroon. 4. De onderkant van de maaikast is bedekt met maaisel en vuil. 5. De mesas is verbogen. 	<ol style="list-style-type: none"> 1. Alle vier de wielen instellen op dezelfde hoogte. 2. De messen slijpen en balanceren. 3. In een ander patroon maaien. 4. Maak de onderkant van de maaikast schoon. 5. Neem contact op met een erkende servicedealer.
Het uitwerpkanaal raakt verstopt.	<ol style="list-style-type: none"> 1. De gashendel staat niet op Snel 2. De maaihoogte is te laag. 3. U maait te snel. 4. Het gras is nat. 5. De onderkant van de maaikast is bedekt met maaisel en vuil. 	<ol style="list-style-type: none"> 1. Zet de gashendel op Snel. 2. Verhoog de maaihoogte; maai zo nodig opnieuw op een lagere maaihoogte. 3. Verminder uw snelheid. 4. Het gras eerst laten drogen voordat u gaat maaien. 5. Maak de onderkant van de maaikast schoon.
De zelfaandrijving van de maaimachine werkt niet.	<ol style="list-style-type: none"> 1. De kabel van de zelfaandrijving is ontsteld of beschadigd. 2. Er zit vuil de omgeving van de riem. 3. De riem is beschadigd. 	<ol style="list-style-type: none"> 1. De kabel van de zelfaandrijving afstellen; de kabel vervangen indien nodig. 2. Het vuil uit de omgeving van de riem verwijderen. 3. Vervang de riem.
De messen draaien niet of slippen.	<ol style="list-style-type: none"> 1. De riem van de mesremkoppeling of de distributieriem is versleten, zit los of is gebroken. 2. De riem van de mesremkoppeling is van de poelie gelopen. 3. De kabel van de mesremkoppeling is versleten, los of stuk. 	<ol style="list-style-type: none"> 1. De kabel van de mesremkoppeling afstellen; de distributieriemspanning afstellen; vervang ze indien nodig. 2. De riem controleren op beschadiging; vervangen indien nodig. 3. De kabel van de mesremkoppeling afstellen; vervangen indien nodig.
De messen raken elkaar.	<ol style="list-style-type: none"> 1. De messen zijn verkeerd aangebracht of uitgelijnd. 2. De mesadapters zijn versleten, los of stuk. 3. De distributieriem is versleten, los of stuk. 4. De distributietandwielen of spanpoelie zijn versleten, los of stuk. 	<ol style="list-style-type: none"> 1. De messen correct aanbrengen. 2. De mesadapters vervangen. 3. De messen opnieuw afstellen en de distributieriem afstellen; de riem vervangen indien nodig. 4. De tandwielen of de spanpoelie vervangen indien nodig.

Opmerkingen:

Lijst met internationale dealers

Dealer:	Land:	Telefoonnummer:	Dealer:	Land:	Telefoonnummer:
Agrolanc Kft	Hongarije	36 27 539 640	Maquiver S.A.	Colombia	57 1 236 4079
Balama Prima Engineering Equip.	Hongkong	852 2155 2163	Maruyama Mfg. Co. Inc.	Japan	81 3 3252 2285
B-Ray Corporation	Korea	82 32 551 2076	Mountfield a.s.	Tsjechië	420 255 704 220
Casco Sales Company	Puerto Rico	787 788 8383	Mountfield a.s.	Slovakije	420 255 704 220
Ceres S.A.	Costa Rica	506 239 1138	Munditol S.A.	Argentinië	54 11 4 821 9999
CSSC Turf Equipment (pvt) Ltd.	Sri Lanka	94 11 2746100	Norma Garden	Rusland	7 495 411 61 20
Cyril Johnston & Co.	Noord-Ierland	44 2890 813 121	Oslinger Turf Equipment S.A.	Ecuador	593 4 239 6970
Cyril Johnston & Co.	Republiek Ierland	44 2890 813 121	Oy Hako Ground and Garden Ab	Finland	358 987 00733
Equiver	Mexico	52 55 539 95444	Parkland Products Ltd.	Nieuw-Zeeland	64 3 34 93760
Femco S.A.	Guatemala	502 442 3277	Perfetto	Polen	48 61 8 208 416
ForGarder OU	Estland	372 384 6060	Pratoverde SRL.	Italië	39 049 9128 128
G.Y.K. Company Ltd.	Japan	81 726 325 861	Prochaska & Cie	Oostenrijk	43 1 278 5100
Geomechaniki of Athens	Griekenland	30 10 935 0054	RT Cohen 2004 Ltd.	Israël	972 986 17979
Golf international Turizm	Turkije	90 216 336 5993	Riversa	Spanje	34 9 52 83 7500
Guandong Golden Star	China	86 20 876 51338	Lely Turfcare	Denemarken	45 66 109 200
Hako Ground and Garden	Zweden	46 35 10 0000	Solvart S.A.S.	Frankrijk	33 1 30 81 77 00
Hako Ground and Garden	Noorwegen	47 22 90 7760	Spypros Stavrinides Limited	Cyprus	357 22 434131
Hayter Limited (U.K.)	Verenigd Koninkrijk	44 1279 723 444	Surge Systems India Limited	India	91 1 292299901
Hydroturf Int. Co Dubai	Verenigde Arabische Emiraten	97 14 347 9479	T-Markt Logistics Ltd.	Hongarije	36 26 525 500
Hydroturf Egypt LLC	Egypte	202 519 4308	Toro Australia	Australië	61 3 9580 7355
Irrimac	Portugal	351 21 238 8260	Toro Europe NV	België	32 14 562 960
Irrigation Products Int'l Pvt Ltd.	India	0091 44 2449 4387	Valtech	Marokko	212 5 3766 3636
Jean Heybroek BV	Nederland	31 30 639 4611	Victus Emak	Polen	48 61 823 8369

Privacyverklaring voor Europa

De informatie die Toro verzamelt

Toro Warranty Company (Toro) respecteert uw privacy. Om uw aanspraak op garantie te behandelen en contact met u op te nemen in het geval van een terugroepactie vragen wij om bepaalde persoonlijke informatie, hetzij direct of via uw lokale Toro-dealer.

Het Toro garantiesysteem wordt gehost op servers in de Verenigde Staten, waar de privacywet mogelijk niet dezelfde bescherming biedt als in uw land.

DOOR UW PERSOONLIJKE GEGEVENS MET ONS TE DELEN STEM U IN MET DE VERWERKING VAN UW PERSOONSGEGEVENS ZOALS BESCHREVEN IN DEZE PRIVACYVERKLARING.

Hoe Toro informatie gebruikt

Toro kan uw persoonsgegevens gebruiken om uw aanspraak op garantie te behandelen, contact met u op te nemen in het geval van een terugroepactie, of voor een ander doeleinde waarvan we u op de hoogte brengen. Toro kan uw informatie delen met zijn afdelingen, verdelers of andere zakenpartners in verband met deze activiteiten. We verkopen uw persoonsgegevens niet aan andere bedrijven. We behouden ons het recht voor om persoonsgegevens te delen teneinde te voldoen aan geldende wetten en verzoeken van de aangewezen autoriteiten, opdat wij onze systemen naar behoren kunnen gebruiken of met het oog op onze eigen bescherming of die van andere gebruikers.

Behoud van uw persoonlijke informatie

Wij bewaren uw persoonsgegevens zo lang als nodig is voor de doeleinden waarvoor ze oorspronkelijk werden verzameld of voor andere legitieme doeleinden (zoals naleving van voorschriften), of zo lang als vereist is door de van toepassing zijnde wet.

Toro's engagement voor de bescherming van uw persoonlijke informatie

Wij nemen redelijke voorzorgen om uw persoonlijke informatie te beschermen. We proberen bovendien de nauwkeurigheid en geldigheid van persoonlijke gegevens te waarborgen.

Toegang tot en aanpassing van uw persoonlijke informatie

Als u toegang wenst tot uw persoonlijke gegevens of deze wilt aanpassen, gelieve dan een e-mail te sturen naar legal@toro.com.

Australische consumentenwet

Australische klanten kunnen voor informatie over de Australische consumentenwet (Australian Consumer Law) terecht bij de lokale Toro-verdeler of ze kunnen deze informatie in de doos vinden.



Toro Garantie en De Toro GTS-startgarantie

Producten voor particulieren

Voorwaarden en producten waarvoor de garantie geldt

De Toro Company en de hieraan gelieerde onderneming, Toro Warranty Company, bieden krachtens een overeenkomst tussen beide ondernemingen de oorspronkelijke koper¹ gezamenlijk de garantie dat ze het hieronder vermelde Toro-product zullen repareren als het materiaalgebreken of fabricagefouten vertoont of als de Toro GTS (Guaranteed to Start) motor niet start bij de eerste of de tweede poging, op voorwaarde dat het routineonderhoud dat vereist wordt door de *Gebruikershandleiding* uitgevoerd is.

De volgende perioden zijn van toepassing vanaf de datum van aankoop:

Producten	Garantieperiode
Motorgazonmaaiers	
• Gegoten maaidek	5 jaar thuisgebruik ²
	90 dagen commercieel gebruik
• Motor	5 jaar GTS-garantie, thuisgebruik ³
• Accu	2 jaar
• Maaiers met stalen maaidek	2 jaar thuisgebruik ²
	30 dagen commercieel gebruik
• Motor	2 jaar GTS-garantie, thuisgebruik ³
TimeMaster maaiers	3 jaar thuisgebruik ²
	90 dagen commercieel gebruik
• Motor	3 jaar GTS-garantie, thuisgebruik ³
• Accu	2 jaar
Elektrische trimmers en bladblazers	2 jaar thuisgebruik ²
	Geen garantie voor commercieel gebruik
Sneeuwruimers	
• Enkel stadium	2 jaar thuisgebruik ²
	45 dagen commercieel gebruik
• Motor	2 jaar GTS-garantie, thuisgebruik ³
• Twee stadia	3 jaar thuisgebruik ²
	45 dagen commercieel gebruik
• Kanaal, kanaalgeleider en kap van rotorbehuizing	Levenslang (alleen oorspronkelijke eigenaar) ⁵
Elektrische sneeuwruimers	2 jaar thuisgebruik ²
	Geen garantie voor commercieel gebruik
Alle onderstaande zitmaaiers	
• Motor	Raadpleeg de garantie van de motorfabrikant ⁴
• Accu	2 jaar thuisgebruik ²
• Werktuigen	2 jaar thuisgebruik ²
DH gazon- en tuintractoren	2 jaar thuisgebruik ²
	30 dagen commercieel gebruik
XLS gazon- en tuintractoren	3 jaar thuisgebruik ²
	30 dagen commercieel gebruik
TimeCutter	3 jaar thuisgebruik ²
	30 dagen commercieel gebruik
TITAN maaiers	3 jaar of 240 uur ⁵
• Frame	Levenslang (alleen oorspronkelijke eigenaar) ⁶

¹Oorspronkelijke koper: de persoon die het Toro-product oorspronkelijk heeft gekocht.

²Thuisgebruik betekent gebruik van het product op het terrein dat bij uw huis hoort. Gebruik op meerdere locaties wordt beschouwd als commercieel gebruik. Hierop is de garantie voor commercieel gebruik van toepassing.

³De Toro GTS-startgarantie is niet van toepassing op producten die commercieel gebruikt worden.

⁴Voor bepaalde motoren van Toro-producten geldt een garantie van de fabrikant van de motor.

⁵De optie die zich het eerst aandient, moet worden aangehouden.

⁶Levenslange garantie op het frame – Als het hoofdframe, bestaand uit de onderdelen die aan elkaar zijn gelast en die samen de structuur van de tractor vormen en waaraan andere onderdelen zoals de motor zijn bevestigd, scheuren of breken vertoont na normaal gebruik, wordt het frame onder garantie gerepareerd of vervangen, naar de voorkeur van het bedrijf Toro, zonder kosten voor onderdelen of arbeid. Als het frame gebreken vertoont ten gevolge van misbruik of verkeerd gebruik of ten gevolge van corrosie, dan dekt de garantie dat niet.

De garantie kan vervallen als de uurmeter is afgekoppeld of aangepast, of als er aanwijzingen zijn dat ermee geknoeid is.

Plichten van de eigenaar

U dient uw Toro-product te onderhouden zoals wordt beschreven in de *Gebruikershandleiding*. Dit routineonderhoud is voor uw rekening, ongeacht of dit wordt uitgevoerd door de dealer of uzelf.

Aanwijzingen voor aanvraag van garantieservice

Als u van mening bent dat een Toro-product materiaalgebreken of fabricagefouten vertoont, moet u deze procedure volgen:

1. Neem contact op met de verkoper om het product te laten nakijken of te repareren. Als u om wat voor reden dan ook geen contact kunt opnemen met de verkoper, neem dan contact op met een andere erkende Toro-dealer om onderhoud te laten plegen. Zie bijgevoegde lijst met dealers.
2. Breng het product met uw aankoopbewijs (kwitantie) naar de onderhoudsgarage. Als u om wat voor reden dan ook ontevreden bent over het onderzoek van de onderhoudsgarage of de verleende hulp, verzoeken wij u contact met ons op te nemen via:

Toro Customer Care Department, RLC Division
Toro Warranty Company
8111 Lyndale Avenue South
Bloomington, MN 55420-1196 VS
001-952-948-4707

Zaken en gevallen die niet onder de garantie vallen

Er is geen andere uitdrukkelijke garantie behalve voor speciale emissiesystemen en motoren van sommige producten. Buiten deze expliciete garantie vallen:

- Kosten van gewoon onderhoud of onderdelen, zoals filters, brandstof, smeermiddelen, olieverseringen, bougies, luchtfilters, slijpen van maaimessen, versleten maaimessen, afstelling van kabels/overbrengingsmechanismen, afstelling van de rem en de koppeling.
- Onderdelen die het laten afweten ten gevolge van normale slijtage
- Elk product of onderdeel dat is veranderd, verwaarloosd of verkeerd is gebruikt en moet worden vervangen of worden gerepareerd als gevolg van ongelukken of gebrekkig onderhoud.
- Ophaal- en afleverkosten
- Reparaties of reparatiepogingen die niet zijn uitgevoerd door een Erkende Toro Service Dealer
- Vervangingen die nodig zijn door niet-naleving van de brandstofs specificaties (raadpleeg de *Gebruikershandleiding* voor meer informatie)
 - Verontreiniging uit het brandstofsysteem halen wordt niet gedekt
 - Gebruik van oude brandstof (meer dan een maand oud) of brandstof die meer dan 10% ethanol of meer dan 15% MTBE bevat
 - Het brandstofsysteem is niet goed voorbereid op een periode van buitengebruikstelling van langer dan één maand
- Reparaties of aanpassingen om startproblemen te verhelpen die zijn veroorzaakt door de volgende zaken:
 - Niet-naleving van de juiste onderhoudsprocedures of brandstofs specificaties
 - Draaiende messen die een object raken
- Speciale omstandigheden waarbij voor het starten mogelijk vaker dan twee keer moet worden getrokken:
 - Eerste keer starten nadat de machine een lange periode (langer dan 3 maanden) niet is gebruikt of na de seizoensstalling
 - Starten bij koude temperaturen zoals in de vroege lente of de late herfst
 - Onjuiste startprocedures - als u problemen hebt bij het starten van uw machine, raadpleeg dan de *Gebruikershandleiding* om te controleren of u de juiste startprocedure gebruikt. Dit kan u een onnodig bezoek aan een erkende Toro servicedealer besparen.

Algemene voorwaarden

De koper wordt beschermd door de nationale wetgeving van elk land. De rechten waarover de koper beschikt op grond van deze wetgeving, worden niet beperkt door deze garantie.