



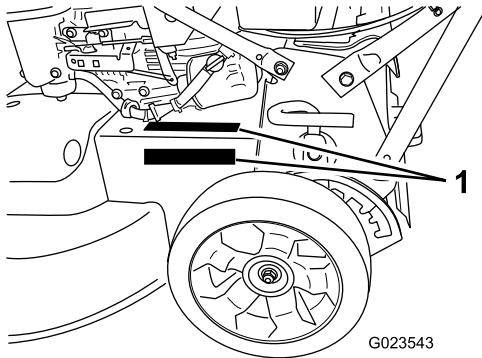
## Johdanto

Tämä työnnettävä vaakatasoleikkuri on tarkoitettu kotikäyttöön tai kaupalliseen ammattikäyttöön. Se on tarkoitettu pääasiassa asuinalueiden ja kaupallisten kiinteistöjen viheralueiden ruohonleikkuuseen. Sitä ei ole tarkoitettu pensaiden leikkuuseen eikä maatalouskäyttöön.

Lue nämä tiedot huolellisesti, jotta opit käyttämään ja huoltamaan laitetta asianmukaisesti sekä välttämään tapaturmia ja laitevaurioita. Olet vastuussa tuotteen asianmukaisesta ja turvallisesta käytöstä.

Voit ottaa yhteyden Toroon suoraan osoitteessa [www.Toro.com](http://www.Toro.com), jos tarvitset tietoja tuotteista, lisävarusteista tai lähimmästä jälleenmyyjästä tai haluat rekisteröidä tuotteesi.

Aina kun tarvitset huoltoa, alkuperäisiä Toro-varaosia tai lisätietoja, ota yhteys valtuutettuun huoltoliikkeeseen tai Toron asiakaspalveluun. Ota tällöin laitteesi malli- ja sarjanumerot valmiiksi esiin. Kuva 1 osoittaa laitteen malli- ja sarjanumeron sijainnin. Kirjoita numerot annettuun tilaan.



Kuva 1

1. Malli- ja sarjanumerokilpi on jommassakummassa näistä paikoista.

Mallinro: \_\_\_\_\_

Sarjanro: \_\_\_\_\_

Tässä käyttöoppaassa esiintyvä varoitusmerkintä (Kuva 2) ilmaisee uhkaa, josta saattaa olla seurauksena vakava tapaturma tai jopa kuolema, jos suositellut varotoimenpiteet laiminlyödään.



Kuva 2

1. Varoitusmerkintä

Tässä käyttöoppaassa käytetään kahta termiä tietojen korostamiseksi. **Tärkeää** kiinnittää huomiota mekaanisiin erikoistietoihin ja **Huomautus** korostaa erityishuomion ansaitsevia yleistietoja.

### Nettovääntö

Moottorin valmistaja on mitannut tämän moottorin brutto- tai nettoväännön laboratoriossa SAE J1940:n mukaisesti. Tämän luokan leikkurin moottorin todellinen vääntö on huomattavasti alhaisempi, koska se on säädetty turvallisuuteen, päästöihin ja käyttöön liittyvien vaatimusten mukaisesti.

Tämä tuote on asiaankuuluvien eurooppalaisten direktiivien mukainen. Lisätietoja on erillisessä tuotekohtaisessa vaatimustenmukaisuusvakuutuksessa.

## Sisältö

Johdanto .....	1
Yleisiä ruohonleikkurin turvaohjeita.....	2
Äänenpaine .....	3
Ääniteho .....	3
Käden/käsivarren värinä .....	3
Turva- ja ohjetarrat .....	4
Käyttöönotto .....	6
1 Kahvan asennus.....	6
2 Kampikammion täyttö öljyllä.....	6
Laitteen yleiskatsaus .....	8
Ohjauslaitteet .....	8
Käyttö .....	9
Moottorin öljymäärän tarkistus.....	9
Bensiinisäiliön täyttö .....	9
Leikkuukorkeuden säätö.....	10
Moottorin käynnistys .....	11
Moottorin sammutus .....	11
Itsevetolaitteiston käyttö ja terien kytkentä .....	12
Teränpysäytysjärjestelmän toiminnan tarkistus.....	12
Leikkuujätteiden kierrättäminen .....	13
Leikkuujätteiden kerääminen ruohonkeräimeen.....	13
Leikkuujätteiden heittäminen sivulle.....	14
Käyttövihjeitä .....	15



Kunnossapito .....	16
Kunnossapitotaulukko .....	16
Ilmansuodattimen huolto .....	17
Moottoriöljyn vaihto .....	17
Öljynsuodattimen vaihto .....	18
Sytytystulpan huolto .....	18
Hihnojen kunnan tarkistus .....	19
Polttoainesäiliön tyhjennys ja suodattimen puhdistus .....	19
Polttoainesuodattimen vaihto .....	19
Terän käyttöjärjestelmän huolto .....	19
Leikkuuterien huolto .....	20
Teräjarrukytkimen hihnan vaihto .....	22
Itsevetolaitteiston vajjerin säätö .....	23
Teräjarruvajjerin säätö .....	23
Terän käyttöhihnan vaihto .....	24
Laitteen kotelon alapuolen puhdistus .....	25
Varastointi .....	26
Yleisiä tietoja .....	26
Polttoainejärjestelmän valmistelu .....	26
Moottorin valmistelu .....	26
Laitteen käyttöönotto varastoinnin jälkeen .....	26
Vianetsintä .....	27

## Turvaohjeet

Laitteen asiaton käyttö tai huolto voi aiheuttaa tapaturman. Vähennä tapaturmariskiä noudattamalla näitä turvaohjeita.

Toro on suunnitellut ja testannut tämän laitteen siten, että sen käyttö on turvallista, mutta seuraavien ohjeiden laiminlyöminen saattaa aiheuttaa henkilövahingon.

**Parhaan mahdollisen turvallisuuden ja hyvän suorituskyvyn takaamiseksi sekä laitteen hankkimiseksi on tärkeää, että kaikki ruohonleikkurin käyttäjät lukevat tämän käyttöoppaan ja omaksuvat sen tiedot ennen laitteen käyttämistä. Erityistä huomiota on kiinnitettävä turvaohjeen varoitusmerkintään (Kuva 2), joka tarkoittaa Varoitusta, Vaaraa tai Hengenvaaraa – ”henkilöturvallisuusohjeet”. Lue ja omaksu nämä ohjeet, sillä ne käsittelevät turvallisuutta. Ohjeiden noudattamatta jättäminen saattaa johtaa henkilövahinkoon.**

## Yleisiä ruohonleikkurin turvaohjeita

Seuraavat ohjeet on mukailtu EN 836:n pohjalta.

Tämä leikkuulaite voi katkaista jalan tai käden sekä singota esineitä. Seuraavien turvaohjeiden noudattamatta jättäminen saattaa aiheuttaa vakavan loukkaantumisen tai kuoleman.

### Koulutus

- Lue ohjeet huolellisesti. Tutustu ohjauslaitteisiin ja laitteen asianmukaiseen käyttöön.

- Älä koskaan anna lasten tai näihin ohjeisiin perehtymättömien henkilöiden käyttää leikkuria. Paikalliset säännökset saattavat asettaa rajoituksia käyttäjän iälle.
- Muista, että käyttäjä vastaa muille ihmisille tai heidän omaisuudelleen aiheutuneista vahingoista.
- Ymmärrä ruohonleikkurissa tai ohjeissa käytettyjen kuvien selitykset.

### Bensiini

**VAARA!** Bensiini on erittäin tulenarkaa. Noudata seuraavia varo-ohjeita:

- Säilytä polttoaine tarkoitukseen suunnitelluissa astioissa.
- Täytä polttoainesäiliö aina ulkona äläkä tupakoi täyttäessäsi polttoainesäiliötä.
- Lisää polttoaine ennen moottorin käynnistämistä. Älä koskaan irrota polttoainesäiliön korkkia tai lisää bensiiniä moottorin ollessa käynnissä tai lämmin.
- Jos bensiiniä roiskuu, älä yritä käynnistää moottoria vaan siirrä ruohonleikkuri pois alueelta, jolla on bensiiniroiskeita. Vältä luomasta minkäänlaisia kipinälähteitä, ennen kuin bensiinihöyryt ovat hälvenneet.
- Asenna polttoainesäiliöiden ja muiden säiliöiden korkit huolellisesti.

### Valmistelut

- Käytä aina ruohoa leikatessa tukevia kenkiä ja pitkiä housuja aina. Älä käytä laitetta avojaloin tai avoimissa sandaaleissa.
- Tarkasta huolellisesti alue, jolla laitetta on tarkoitus käyttää, ja poista kaikki kivet, kepit, johdot ja muut esineet.
- Tarkista aina ennen käyttöä silmämääräisesti, että suojukset ja suojalaitteet, kuten suuntainlevyt ja/tai ruohonkeräimet ovat paikoillaan ja toimivat oikein.
- Tarkasta aina ennen käyttöä silmämääräisesti, että terät, terien pultit ja leikkuujärjestelmä eivät ole kuluneet tai vaurioituneet. Vaihda kuluneet tai vaurioituneet terät ja pultit sarjoissa, jotta tasapaino säilyy.

### Käynnistys

- Siirrä kaikki terien ja käyttölaitteiden kytkimet vapaalle ennen moottorin käynnistämistä.
- Älä kallista ruohonleikkuria moottorin käynnistytksen aikana, ellei leikkurin käynnistäminen vaadi kallistamista. Kallista tällöin vain sen verran kuin on aivan välttämätöntä ja nosta vain sitä osaa, joka on käyttäjistä pois päin.
- Käynnistä moottori huolellisesti ohjeiden mukaan jalat kaukana terästä. Älä myöskään seiso heittosuppilon edessä.

### Käyttö

- Älä koskaan leikkaa ruohoa, kun lähistöllä on ihmisiä (varsinkin lapsia) tai lemmikkieläimiä.

- Leikkaa ruohoa vain päivänvalossa tai hyvässä keinovalaistuksessa.
- Pidä silmällä monttuja ja muita piileviä vaaroja.
- Älä laita käsiä tai jalkoja pyörivien osien lähelle tai alle. Älä mene koskaan heittoaukon eteen.
- Älä nosta tai kanna ruohonleikkuria moottorin ollessa käynnissä.
- Ole erittäin varovainen vaihtaessasi suuntaa tai vetäessäsi kävellen ohjattavaa ruohonleikkuria itseäsi kohti.
- Käytä laitetta kävellen, älä juokse.
- Rinteet:
  - Älä yritä leikata ruohoa jyrkissä rinteissä.
  - Noudata erittäin suurta varovaisuutta rinteillä.
  - Leikkaa rinteet poikittaissuunnassa – ei ylös ja alas. Ole erittäin varovainen vaihtaessasi suuntaa rinteillä.
  - Varo, että jalkasi eivät luista rinteissä.
- Vähennä nopeutta rinteissä ja ennen jyrkkiä käännöksiä, jotta kone ei kaadu tai menetä ohjattavuuttaan.
- Pysäytä terä, jos konetta on kallistettava ylitettäessä muita kuin ruohoalustoja ja kuljettaessa leikattavalle alueelle ja sieltä pois.
- Älä käytä moottoria ahtaissa tiloissa, joihin voi kertyä vaarallista hääkaasua.
- Sammuta moottori
  - aina, kun poistut laitteen luota.
  - ennen polttoainesäiliön täyttämistä
  - ennen ruohonkerääjän irrottamista
  - ennen korkeuden säätämistä, paitsi jos säätö voidaan tehdä kuljettajan istuimelta käsin.
- Sammuta moottori ja irrota sytytystulpan johto
  - ennen tukkeuman poistamista tai tukoksen poistamista suppilosta
  - ennen koneen tarkastamista, puhdistamista tai huoltamista.
  - jos ruohonleikkuri osuu vieraaseen esineeseen (tarkasta, onko leikkurissa vaurioita ja korjaa ne ennen leikkurin käynnistämistä ja käyttämistä)
  - jos ruohonleikkuri alkaa tärinästä epänormaalisti (tarkasta heti).
- Salamanisku voi aiheuttaa vakavan loukkaantumisen tai hengenvaaran. Jos alueella on ukonilma, konetta ei saa käyttää. Tällöin on hakeuduttava suojaan.
- Varo liikennettä, kun ylität tien tai työskentelet tien lähistöllä.

## Kunnossapito ja varastointi

- Huolehdi, että mutterit, pultit ja ruuvit ovat tiukalla, jotta laitetta on turvallista käyttää.
- Älä pese laitetta painepesulaitteilla.

- Älä säilytä laitetta, jonka säiliössä on bensiiniä, sisätiloissa, jossa kaasut voivat joutua kosketuksiin avotulen tai kipinän kanssa.
- Anna moottorin jäähtyä, ennen kuin varastoit koneen suljettuun tilaan.
- Puhdista moottori, äänenvaimennin, akkutila ja bensiinin säilytysalue ruhosta, lehdistä tai liiallisesta rasvasta palovaaran vähentämiseksi.
- Tarkista ruohonkerääjän osat ja heittosuppilon suojus säännöllisesti ja vaihda ne tarvittaessa valmistajan suositteliin varaosiin.
- Vaihda kuluneet tai vaurioituneet osat turvallisuuden parantamiseksi.
- Vaihda vialliset äänenvaimentimet.
- Tyhjennä polttoainesäiliö ulkona.
- Älä muuta moottorin kierrosnopeuden säätimen asetuksia tai käytä moottoria ylikierroksilla. Moottorin käyttäminen ylikierroksilla lisää henkilövahingon riskiä.
- Varo koneen säädön aikana, että sormet eivät jää jumiin leikkurin liikkuvien terien ja kiinteiden osien väliin.
- **Suojaa Toro-laitteistoinvestointi ja huolehdi sen toiminnasta käyttämällä alkuperäisiä Toro-varaosia. Toro toimittaa luotettavia varaosia, jotka on suunniteltu erityisen tarkasti laitteidemme teknisten määritysten mukaisesti. Vaadi alkuperäisiä Toro-varaosia ja voit olla huoletta.**

## Äänenpaine

Tämän laitteen äänenpainetaso käyttäjän korvan kohdalla on 89 dB(A), johon sisältyy epävarmuusarvo (K) 1 dB(A).

Äänenpainetaso on määritetty standardissa EN 836 määritetyn menettelyn mukaisesti.

## Ääniteho

Tämän laitteen taattu äänitehon taso on 100 dB(A), johon sisältyy epävarmuusarvo (K) 1 dB(A).

Äänitehon taso on määritetty standardissa ISO 11094 kuvatun menettelyn mukaisesti.

## Käden/käsivarren värinä

Oikealle kädelle mitattu värinätaaso = 2,0 m/s

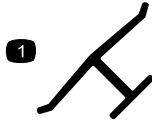
Vasemmalle kädelle mitattu värinätaaso = 4,5 m/s

Epävarmuusarvo (K) = 2,2 m/s<sup>2</sup>

Mitatut arvot on määritetty standardissa EN 836 kuvatun menettelyn mukaisesti.

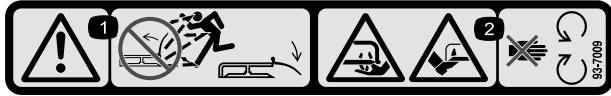
# Turva- ja ohjetarrat

**Tärkeää:** Turva- ja ohjetarrat on sijoitettu mahdollisesti vaarallisten alueiden lähelle. Vaihda vaurioituneet tarrat.



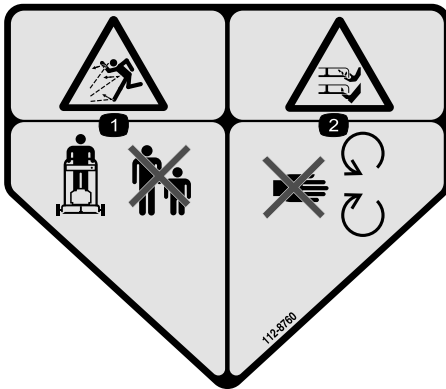
Valmistajan merkki

1. Osoittaa, että terän on valmistanut alkuperäinen laitevalmistaja.



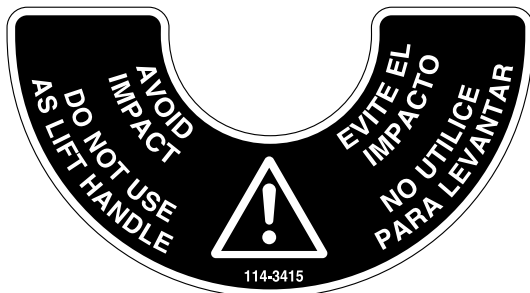
93-7009

1. Vaara – älä käytä ruohonleikkuria suuntaan ylhäällä tai ilman suuntainta. Pidä suuntain paikallaan.
2. Jalkojen ja käsien loukkaantumisvaara, leikkuuterä – pysy etäällä liikkuvista osista.

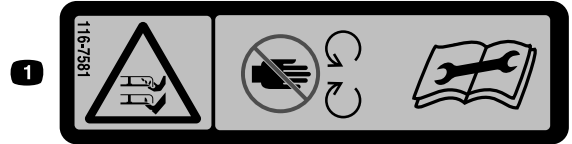


112-8760

1. Esineiden sinkoutumisvaara – pidä sivulliset turvallisen matkan päässä koneesta.
2. Jalkojen ja käsien loukkaantumisvaara – pysy etäällä liikkuvista osista.



114-3415



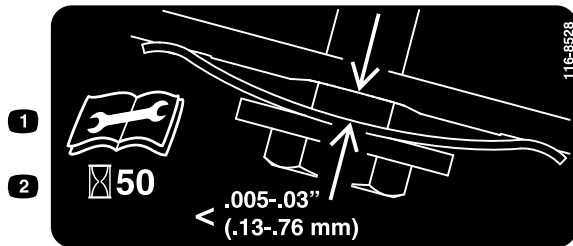
116-7581

1. Jalkojen ja käsien loukkaantumisvaara, leikkuuterä – pysy etäällä liikkuvista osista. Lue käyttöopas ennen laitteen säätämistä, huoltamista tai puhdistamista.



116-7583

1. Vaara – lue käyttöopas. Älä käytä laitetta, jos et ole saanut asianmukaista koulutusta.
2. Esineiden sinkoutumisvaara – pidä sivulliset turvallisen matkan päässä koneesta.
3. Esineiden sinkoutumisvaara – älä käytä ruohonleikkuria ilman takaheittokanavan suojusta tai ruohonkeräintä.
4. Käsien ja jalkojen loukkaantumisvaara, leikkuuterä – pysy etäällä liikkuvista osista ja pidä kaikki suojukset paikoillaan.
5. Vaara – Käytä kuulosuojaimia.
6. Käsien ja jalkojen silpoutumisvaara, leikkuuterä – Laitetta ei saa käyttää rinteessä ylös- tai alaspäin vaan sivusuunnassa. Sammuta moottori ennen kuin poistut ohjaajan paikalta, poista esineet, joita terät voivat singota, ja katso taaksepäin peruuttaessasi.



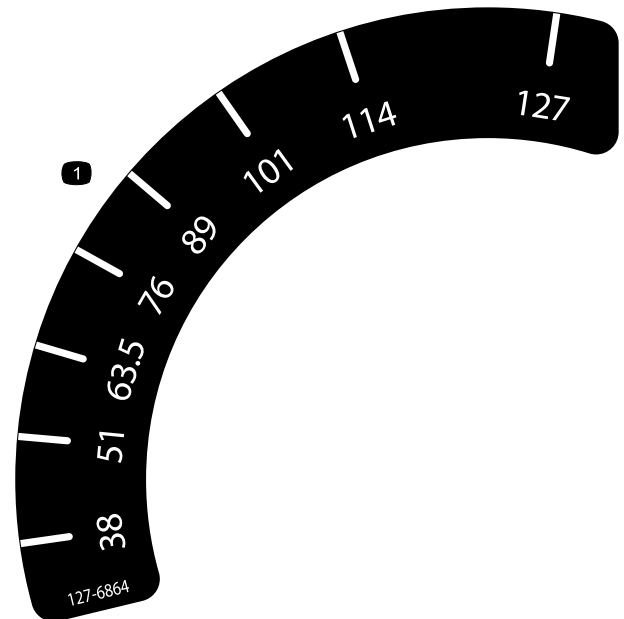
116-8528

1. Lue käyttöopas ennen huoltotoimenpiteitä.
2. Tarkista hihnan kireys 50 tunnin välein.



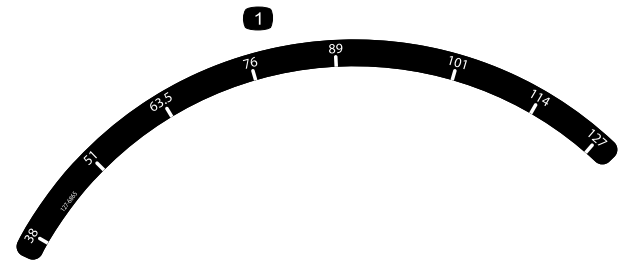
116-9313

1. Lue käyttöopas.
2. Tulipalon vaara
3. Myrkyllisten kaasujen hengittämisaara
4. Kuuma pinta, palovammavaara



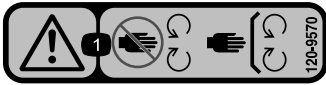
127-6864

1. Leikkuukorkeus



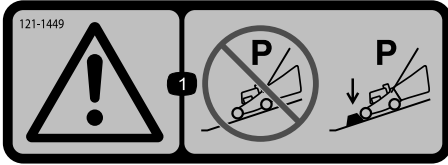
127-6865

1. Leikkuukorkeus



120-9570

1. Vaara – pysy etäällä liikkuvista osista. Pidä kaikki suojukset ja suojalevyt paikoillaan.



121-1449

1. Vaara – Pysäköi kone rinteeseen vain, jos pyörät voidaan kiilata tai pukita.

# Käyttöönotto

# 1

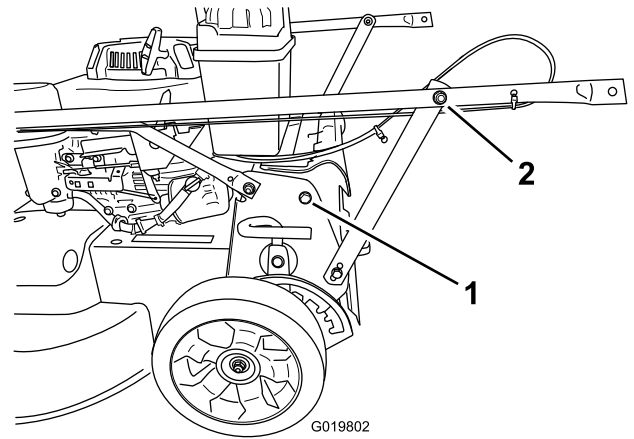
## Kahvan asennus

Mitään osia ei tarvita

### Ohjeet

1. Irrota kaksi pulttia laitteen rungosta kuvan (Kuva 3) mukaisesta kohdasta.

**Huomaa:** Säilytä pultit, joilla kahva kiinnitetään laitteeseen vaiheessa 3.



**Kuva 3**

1. Pultti (2)
2. Kahvan tukikannattimen mutteri (2)

2. Kierrä kahvaa taaksepäin käyttöasentoon.
3. Kiinnitä kahva laitteeseen pulteilla, jotka irrotettiin vaiheessa 1.
4. Kiristä mutteria kummassakin kahvan tukikannattimessa, kunnes se on tiukalla.

# 2

## Kampikammion täyttö öljyllä.

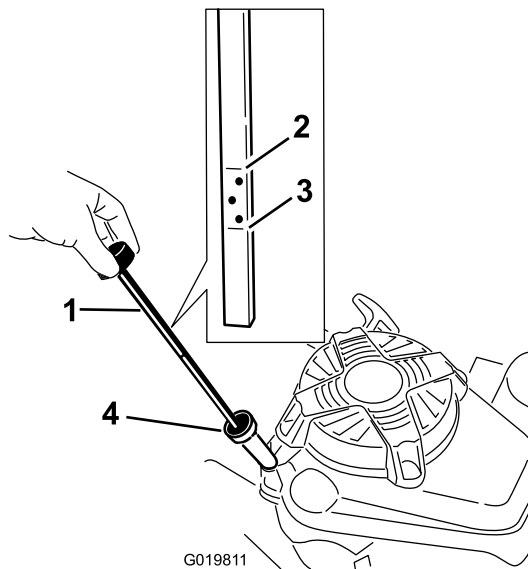
### Mitään osia ei tarvita

### Ohjeet

**Tärkeää:** Laitteen moottorissa ei ole öljyä toimitettaessa. Täytä moottori öljyllä ennen moottorin käynnistämistä.

1. Siirrä laite tasaiselle alustalle.
2. Irrota mittatikku pyörittämällä korkkia vastapäivään ja vetämällä mittatikku ulos.
3. Jos kampikammio on tyhjä, kaada öljyä öljyntäyttöputkeen noin kolmen neljäsosan verran kampikammion tilavuudesta (Kuva 4).

**Huomaa:** Tilavuus: 0,85 l öljynsuodattimen kanssa, 0,65 l ilman öljynsuodatinta, tyyppi: puhdistava SAE 30- tai SAE 10W30 -öljy, jonka API-huoltoluokitus on SF, SG, SH, SJ, SL tai korkeampi.



Kuva 4

- |                          |                        |
|--------------------------|------------------------|
| 1. Mittatikku            | 3. Add (Lisää) -merkki |
| 2. Full (Täynnä) -merkki | 4. Öljyn täyttöputki   |

4. Pyyhi mittatikku puhtaalla liinalla.
5. Työnnä mittatikku täyttökaulaan ja vedä se taas ulos.

**Huomaa:** Mittatikku on painettava pohjaan saakka, jotta öljymäärä voidaan mitata tarkasti.

6. Katso öljymäärä mittatikusta (Kuva 4).
  - Jos öljyn pinta on **Add**-merkin alapuolella, lisää öljyntäyttöputkeen **hitaasti** pieni määrä öljyä ja

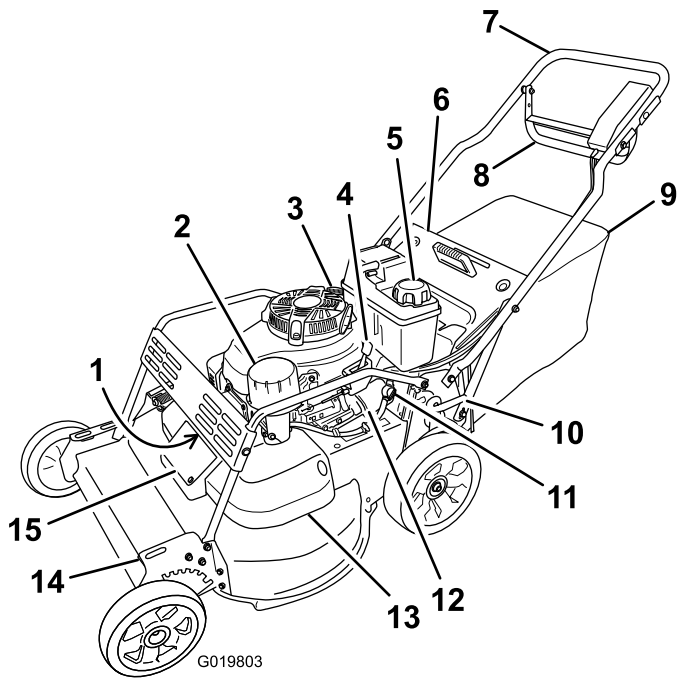
toista sitten vaiheet 4–6, kunnes öljyn pinta nousee mittatikun **Full**-merkin tasalle.

- Jos öljyn pinta on **Full**-merkin yläpuolella, tyhjennä liika öljy, kunnes öljyn pinta laskee mittatikun **Full**-merkin tasalle. Katso kohta Moottoriöljyn vaihto (sivu 17).

**Tärkeää:** Jos kampikammiossa on liikaa tai liian vähän öljyä moottoria käytettäessä, moottori voi vaurioitua.

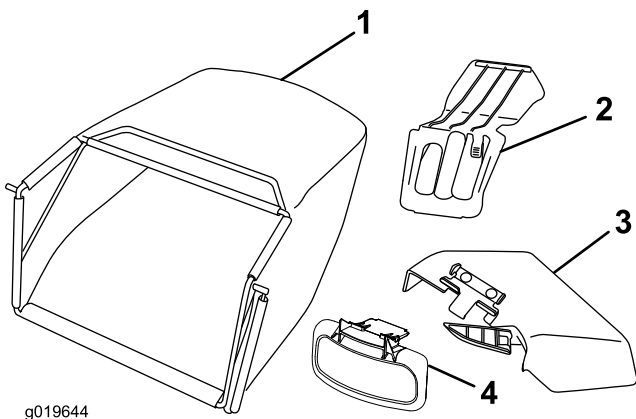
7. Aseta mittatikku täyttökaulaan ja kierrä korkkia myötäpäivään, kunnes se on tiukasti kiinni.

# Laitteen yleiskatsaus



**Kuva 5**

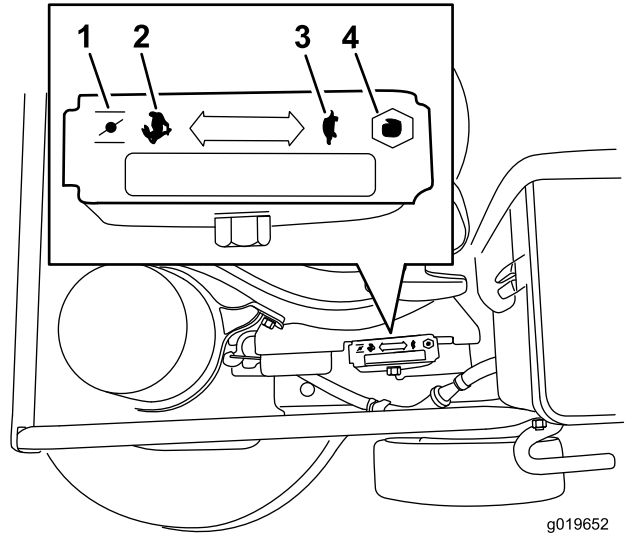
- |  |                                  |
|--|----------------------------------|
| 1. Sytytystulppa (jäähdyttimen suojuksen alla) | 9. Ruohonkeräin                  |
| 2. Ilmansuodatin                               | 10. Takaleikkuukorkeusvipu       |
| 3. Öljyntäyttö/mittatikku                      | 11. Polttoaineventtiili          |
| 4. Kaasuvipu                                   | 12. Öljynsuodatin                |
| 5. Polttoainesäiliön korkki                    | 13. Hihnan suojus                |
| 6. Takasuuntain                                | 14. Etuleikkuukorkeusvipu        |
| 7. Kahva                                       | 15. Hihnasuojuksen huoltopaneeli |
| 8. Ohjaustanko                                 |                                  |



**Kuva 6**

- |                                |                               |
|--------------------------------|-------------------------------|
| 1. Ruohonkeräin                | 3. Sivuheittosuppilo          |
| 2. Leikkuujätteen heittosuojus | 4. Sivuheittokanavan suuntain |

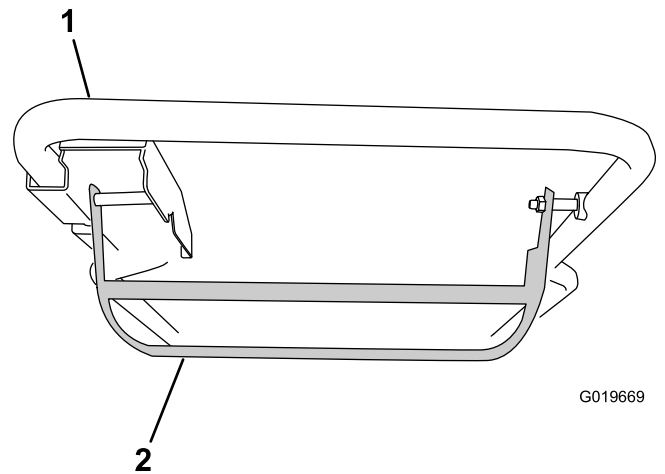
# Ohjauslaitteet



**Kuva 7**

Kaasu (selkeyden vuoksi kaasuvipu ei näy kuvassa)

- |             |            |
|-------------|------------|
| 1. Rikastin | 3. Hidas   |
| 2. Nopea    | 4. Pysäytä |



**Kuva 8**  
Ohjaustanko

- |          |                |
|----------|----------------|
| 1. Kahva | 2. Ohjaustanko |
|----------|----------------|



# Käyttö

**Huomaa:** Koneen vasen ja oikea puoli määritellään normaalista käyttöasennosta käsin.

Tarkista aina ennen leikkurin käyttöä, että itsevetolaitteisto ja ohjaustanko toimivat oikein. Kun vapautat ohjaustangon, terien ja itsevetolaitteiston on pysähdyttävä. Jos ne eivät pysähdy, ota yhteys valtuutettuun huoltoliikkeeseen.

## VAROITUS

Tämä kone tuottaa 85 dB:n ylittävän äänitason käyttäjän korvaan ja voi aiheuttaa kuulovamman pitkäaikaisessa käytössä.

Käytä kuulosuojaimia käyttäessäsi konetta.



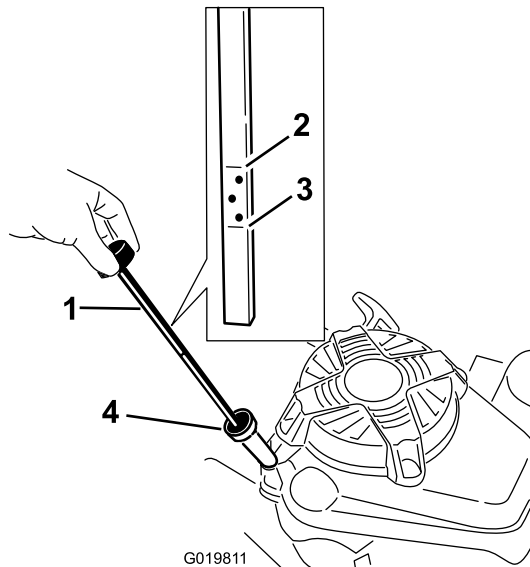
Kuva 9

1. Vaara – Käytä kuulosuojaimia.

## Moottorin öljymäärän tarkistus

**Huoltoväli:** Aina ennen käyttöä tai päivittäin

Tarkista aina ennen laitteen käyttöä, että öljymäärä on mittatikun **Add-** ja **Full-**merkkien välissä (Kuva 10).



Kuva 10

- |                          |                        |
|--------------------------|------------------------|
| 1. Mittatikku            | 3. Add (Lisää) -merkki |
| 2. Full (Täynnä) -merkki | 4. Öljyn täyttöputki   |

1. Siirrä laite tasaiselle alustalle.
2. Puhdista mittatikun ympäristö (Kuva 10).

3. Irrota mittatikku pyörittämällä korkkia vastapäivään ja vetämällä mittatikku ulos.
4. Pyyhi mittatikku puhtaalla liinalla.
5. Työnnä mittatikku täyttökaulaan ja vedä se taas ulos.

**Huomaa:** Mittatikku on painettava pohjaan saakka, jotta öljymäärä voidaan mitata tarkasti.

6. Katso öljymäärä mittatikusta (Kuva 10).
  - Jos öljyn pinta on **Add-**merkin alapuolella, lisää öljyntäyttöputkeen **hitaasti** pieni määrä öljyä ja toista sitten vaiheet 4–6, kunnes öljyn pinta nousee mittatikun **Full-**merkin tasalle.
  - Jos öljyn pinta on **Full-**merkin yläpuolella, tyhjennä liika öljy, kunnes öljyn pinta laskee mittatikun **Full-**merkin tasalle. Katso kohta Moottoriöljyn vaihto (sivu 17).

**Tärkeää:** Jos kampikammiossa on liikaa tai liian vähän öljyä moottoria käytettäessä, moottori voi vaurioitua.

7. Aseta mittatikku täyttökaulaan ja kierrä korkkia myötäpäivään, kunnes se on tiukasti kiinni.

## Bensiinisäiliön täyttö

### HENGENVAARA

**Bensiini on erittäin tulenarkaa ja räjähdysherkkää. Bensiinin aiheuttama tulipalo tai räjähdys voi aiheuttaa palovammoja.**

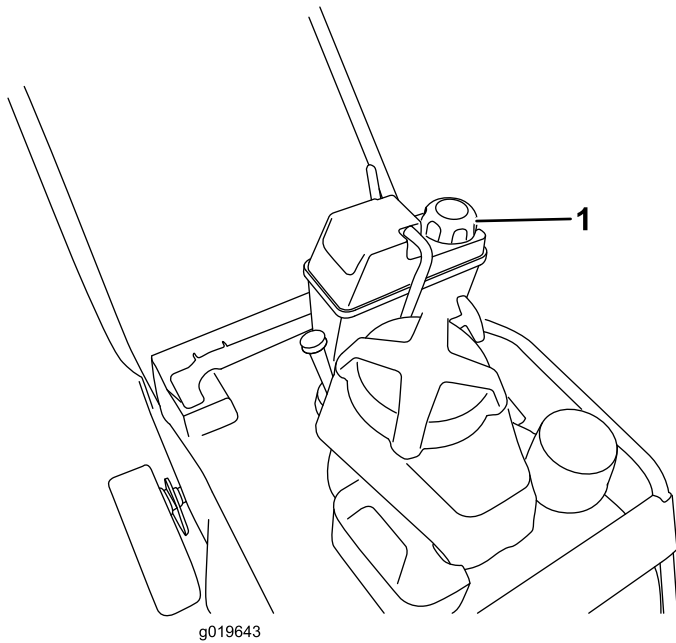
- Aseta säiliö ja/tai laite suoraan maahan ennen polttoaineen lisäystä. Älä aseta niitä ajoneuvoon tai minkään esineen päälle. Muutoin staattinen purkaus voi sytyttää bensiinin.
- Täytä polttoainesäiliö ulkona moottorin ollessa kylmä.
- Pyyhi läikkynyt polttoaine pois.
- Älä käsittele bensiiniä tupakoidessasi tai avotulen tai kipinöiden lähellä.
- Säilytä bensiiniä sille hyväksytyssä säiliössä ja poissa lasten ulottuvilta.
- Moottori toimii parhaiten, kun käytetään vain puhdasta ja uutta (korkeintaan 30 päivää vanhaa) lyijytöntä bensiiniä, jonka tieoktaaniluku (pumppuoktaaniluku) on vähintään 87 (RON + MON / 2).
- Happipitoisia lisäaineita (enintään 10 % etanolia tai 15 % MTBE:tä) sisältävää polttoainetta voidaan käyttää.
- **Etanoli:** Enintään 10 % etanolia (bensiniin ja etanolin seosta) tai 15 % MTBE:tä (metyyli-tertiääri-butyylieetteriä) sisältävää polttoainetta voidaan käyttää. Etanoli ja MTBE eivät ole sama asia. Bensiiniä, jonka tilavuudesta on

enemmän kuin 15 % (E15) etanolia, ei ole hyväksytty käyttöön. Älä käytä bensiiniä, jonka tilavuudesta enemmän kuin 10 % on etanolia (kuten 15 % etanolia sisältävä E15, 20 % etanolia sisältävä E20 tai enintään 85 % etanolia sisältävä E85). Muun kuin hyväksytyyn bensiinin käyttö voi aiheuttaa toimintaongelmia ja/tai moottorivaurioita, joita takuu ei ehkä kata.

- Metanolia sisältävää bensiiniä **ei saa** käyttää.
- Polttoainetta **ei saa** säilyttää talven yli polttoainesäiliössä tai -astioissa, ellei polttoaineeseen ole lisätty stabilointiainetta.
- Bensiiniin **ei saa** lisätä öljyä.

**Tärkeää:** Käynnistysongelmien vähentämiseksi lisää polttoaineeseen polttoaineen stabilointiainetta ympäri vuoden. Sekoita stabilointiaine alle 30 päivää vanhaan bensiiniin.

1. Puhdista polttoainesäiliön korkin ympäristö (Kuva 11).



Kuva 11

1. Polttoainesäiliön korkki

2. Irrota polttoainesäiliön korkki.
3. Täytä polttoainesäiliö tavallisella lyijyttömällä bensiinillä, kunnes pinta on 6–13 mm säiliön yläosasta. **Älä täytä täyttökaulaa.**

**Tärkeää:** Älä täytä säiliötä enempää kuin 6 mm säiliön yläosan alapuolelle, jotta polttoaineella olisi tilaa laajentua.

4. Asenna polttoainesäiliön korkki tiukasti paikalleen ja pyyhi roiskunut bensiini.

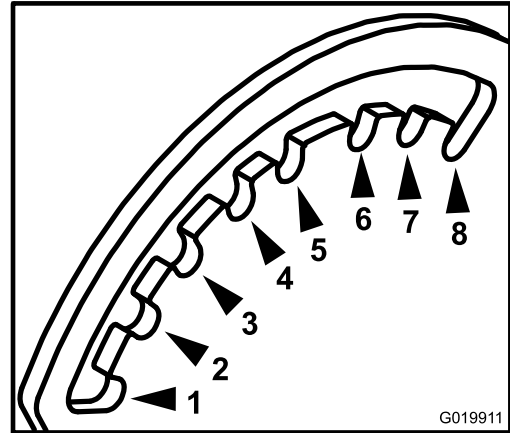
## Leikkuukorkeuden säätö

### ⚠ HENGENVAARA

Leikkuukorkeussäätimiä käsiteltäessä kätesi saattaa joutua kosketuksiin liikkuvan terän kanssa, mikä voi aiheuttaa vakavia vammoja.

- Pysäytä moottori ja odota, että kaikki liike on pysähtynyt, ennen kuin säädät leikkuukorkeutta.
- Älä laita sormia kotelon alle säätäessäsi leikkuukorkeutta.

Leikkuukorkeusalue on 38–127 mm 13 mm:n askelin.

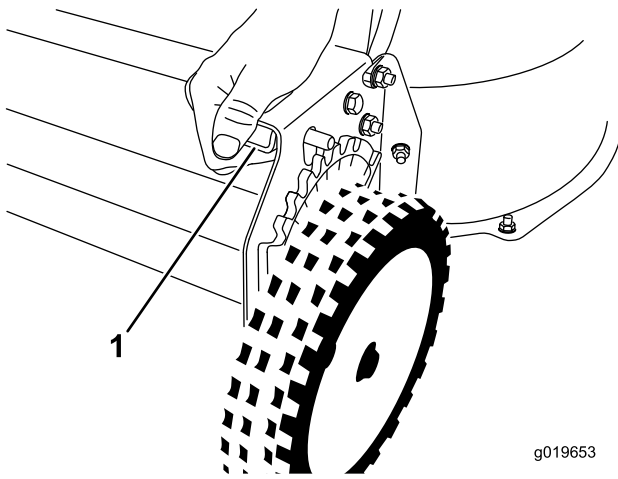


Kuva 12

Näkymä koneen etuosan vasemmalta puolelta

- |          |           |
|----------|-----------|
| 1. 38 mm | 5. 89 mm  |
| 2. 51 mm | 6. 102 mm |
| 3. 64 mm | 7. 114 mm |
| 4. 76 mm | 8. 127 mm |

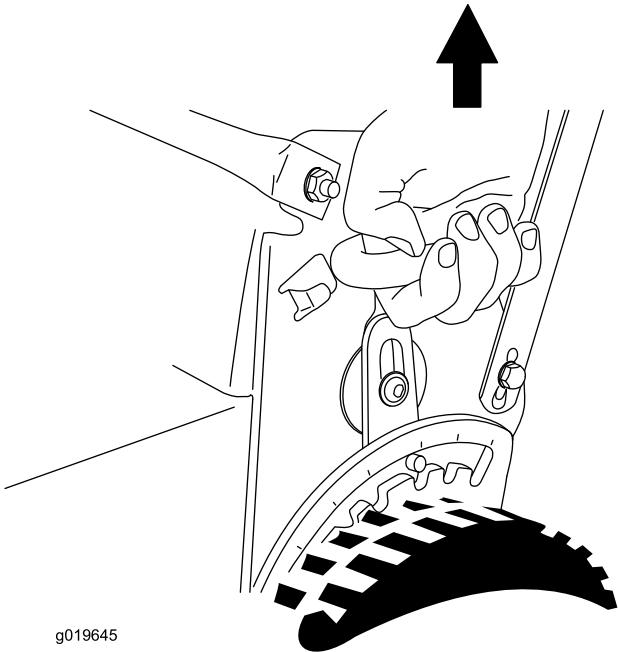
Leikkuukorkeutta muutetaan etu- ja takavivulla, jotka sijaitsevat koneen vasemmalla puolella (Kuva 13 ja Kuva 14). Nosta tai laske konetta vetämällä vivusta, nosta tai laske konetta ja vapauta sitten vipu.



g019653

**Kuva 13**  
Etuleikkuukorkeusvipu

1. Vapauta vipu puristamalla sitä.



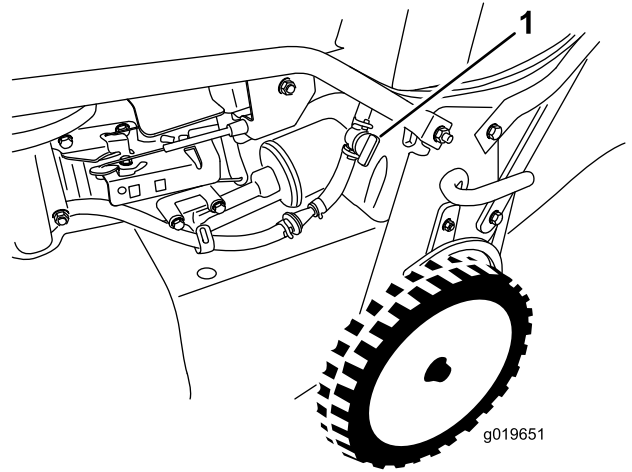
g019645

**Kuva 14**  
Takaleikkuukorkeusvipu

## Moottorin käynnistys

1. Kytke johto syytystulppaan (Kuva 5).
2. Avaa polttoaineen sulkuventtiili (Kuva 15).

**Huomaa:** Kun polttoaineen sulkuventtiili on auki, vipu on polttoainejohdon suuntainen.



g019651

**Kuva 15**

1. Polttoaineventtiili

3. Siirrä kaasunsäädin nopealle **Rikastin**-asentoon (Kuva 7).
4. Vedä käynnistyskahvaa hieman, kunnes tunnet vastuksen. Vetäise sitten voimakkaasti.
5. Siirrä kaasuvipu **Nopea**-asentoon moottorin käynnistyessä (Kuva 6).

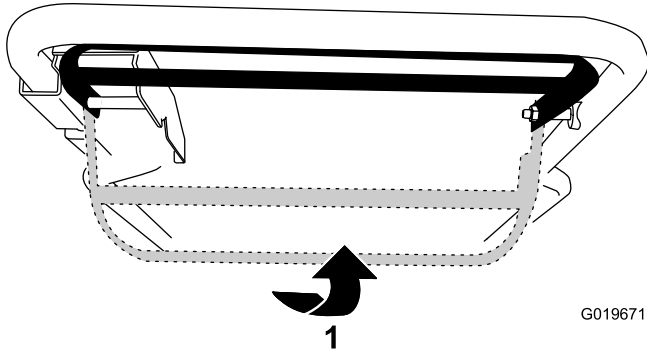
**Huomaa:** Jos moottori ei käynnisty kolmen yrityksen jälkeen, toista vaiheet 3–5.

## Moottorin sammutus

1. Käännä virta-avain **Pysäytys**-asentoon ja odota, että kaikki liikkuvat osat pysähtyvät.
2. Sulje polttoaineen sulkuventtiili ja irrota johto syytystulpasta, jos et käytä konetta tai jätät sen ilman valvontaa.

# Itsevetolaitteiston käyttö ja terien kytkentä

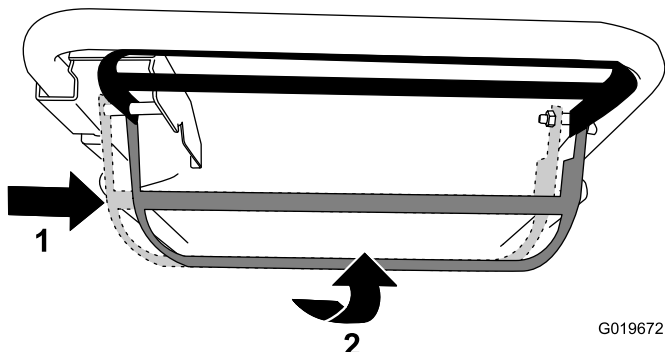
- Itsevetolaitteistoa käytetään teriä kytkemättä vetämällä ohjaustanko kahvaan (Kuva 16).



Kuva 16

1. Vedä ohjaustanko kahvaan.

- Itsevetolaitteistoa käytetään terät kytkettynä liu'uttamalla ohjaustanko kokonaan oikealle ja vetämällä se kahvaan (Kuva 16).



Kuva 17

1. Liu'uta ohjaustanko oikealle puolelle.
2. Vedä ohjaustanko kahvaan.

- Itsevetolaitteiston ja terien käyttö lopetetaan vapauttamalla ohjaustanko.

**Huomaa:** Säädä ajonopeutta siirtämällä ohjaustankoa lähemmäksi kahvaa tai kauemmaksi kahvasta. Hidasta vauhtia laskemalla ohjaustankoa käänöksissä tai koneen liikkuessa liian nopeasti. Jos lasket ohjaustankoa liikaa, koneen itsevetolaitteisto kytkeytyy pois päältä. Lisää ajonopeutta puristamalla ohjaustankoa lähemmäs kahvaa. Kun ohjaustanko on tiukasti kahvaa vasten, laitteen itsevetolaitteisto toimii enimmäisajonopeudella.

## Teränpysäytysjärjestelmän toiminnan tarkistus

Tarkista ennen jokaista käyttökertaa, että terät pysähtyvät kolmen sekunnin kuluessa ohjaustangon vapauttamisesta.

## Ruohonkeräimen käyttö

**Huoltoväli:** Aina ennen käyttöä tai päivittäin—Tarkista teränpysäytysjärjestelmän toiminta. Terän on pysähdyttävä kolmen sekunnin kuluessa ohjaustangon vapauttamisesta. Ellei terä pysähdy, ota yhteys valtuutettuun huoltoliikkeeseen.

Teränpysäytysjärjestelmä voidaan tarkistaa ruohonkeräimen avulla.

1. Irrota takaheittokanavan suojus.
2. Asenna tyhjä ruohonkeräin laitteeseen.
3. Käynnistä moottori.
4. Kytke terät.

**Huomaa:** Ruohonkeräimen pitäisi alkaa pullistua merkiksi siitä, että terät pyörivät.

5. Katso keräintä ja vapauta samalla ohjaustanko.

**Huomaa:** Jos keräin ei painu kasaan kolmen sekunnin kuluessa ohjaustangon vapauttamisesta, teränpysäytysjärjestelmän kunto voi olla heikkenemässä. Jos tähän ei puututa, laitteen käyttö voi olla vaarallista. Anna laite valtuutetun huoltoliikkeen tarkastettavaksi ja huollettavaksi.

6. Sammuta moottori ja odota, kunnes kaikki liikkuvat osat ovat pysähtyneet.

## Ilman ruohonkeräintä

1. Siirrä laite päällystetylle pinnalle tuulettomaan paikkaan.
2. Aseta kaikkien neljän pyörän leikkuukorkeusasetukseksi 89 mm.
3. Rutista puolikas sanomalehtisivu palloksi, joka mahtuu laitteen alle (halkaisija noin 7,5 cm).
4. Aseta sanomalehtipallo laitteen eteen noin 13 cm:n päähän.
5. Käynnistä moottori.
6. Kytke terät.
7. Vapauta ohjaustanko ja aloita kolmen sekunnin laskenta.
8. Työnnä laite nopeasti sanomalehden yli kolmannen sekunnin kohdalla.
9. Sammuta moottori ja odota, kunnes kaikki liikkuvat osat ovat pysähtyneet.
10. Mene laitteen eteen ja tarkasta sanomalehtipallo.

**Huomaa:** Jos sanomalehtipallo ei mennyt laitteen alle, toista vaiheet 4–10.

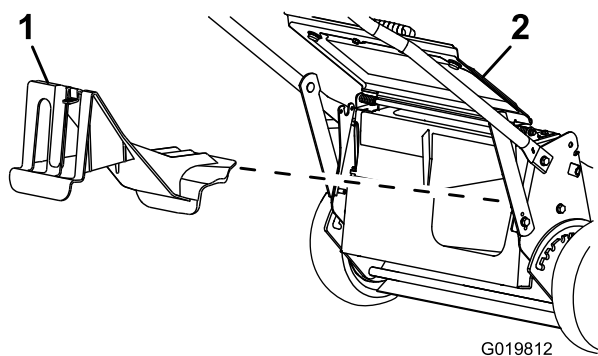
**Tärkeää:** Jos sanomalehtipallo on purkautunut tai silppuuntunut, terät eivät pysähtyneet oikein,

joten laitteen käyttö voi olla vaarallista. Ota yhteys valtuutettuun huoltoliikkeeseen.

## Leikkuujätteen kierrättäminen

Laitteessa on valmiina ominaisuus kierrättää ruoho- ja lehtijäte takaisin nurmelle. Laitteen valmistelu kierräystä varten:

- Jos koneeseen on asennettu sivuheittosuppilo, irrota se ja asenna sivuheittokanavan suuntain. Katso kohta Sivuheittosuppilon irrotus (sivu 15).
- Jos laitteeseen on asennettu ruohonkeräin, irrota se. Katso kohta Ruohonkeräimen irrotus (sivu 14).
- Jos takaheittokanavan suojusta ei ole asennettu, tartu sen kahvaan, nosta takasuuntainta ja asenna se takaheittosuppiloon siten, että salpa loksauttaa paikalleen. Katso Kuva 18.



Kuva 18

1. Takaheittokanavan suojus 2. Takasuuntain

### VAARA

Varmista ennen leikkuujätteen kierrätystä, että takaheittokanavan suojus on paikallaan. Älä koskaan kytke teriä, ellei takaheittokanavan suojusta tai ruohonkeräintä ole asennettu.

## Leikkuujätteen kerääminen ruohonkeräimeen

Käytä ruohonkeräintä, jos haluat kerätä ruoho- ja lehtijätteen nurmikolta.

### VAARA

Jos ruohonkeräin on kulunut, pieniä kiviä tai muuta vastaavaa jätettä voi sinkoutua käyttäjään tai sivullisiin päin, mikä voi johtaa vakavaan henkilövahinkoon tai kuolemaan.

Tarkasta ruohonkeräin säännöllisesti. Jos keräin on vaurioitunut, asenna uusi Toro-ruohonkeräin.

Jos sivuheittosuppilo on kiinni laitteessa, irrota se ja asenna sivuheittokanavan suuntain. Katso Sivuheittosuppilon irrotus (sivu 15) ennen leikkuujätteen keräämistä.

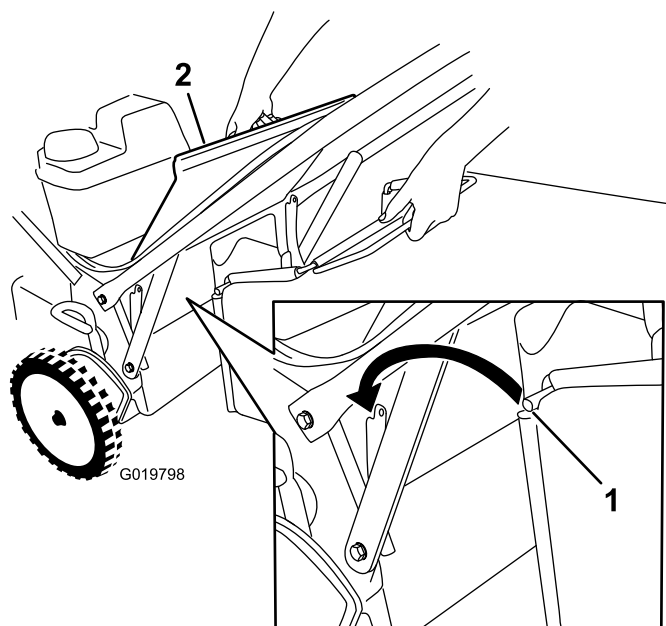
### VAARA

Terät ovat teräviä, ja niiden koskettaminen voi aiheuttaa vakavan henkilövahingon.

Sammuta moottori ja odota, että kaikki liikkuvat osat ovat pysähtyneet, ennen kuin poistut käyttäjän paikalta.

## Ruohonkeräimen asennus

1. Nosta takasuuntain ylös ja pidä sitä ylhäällä (Kuva 19).



Kuva 19

1. Keräimen tanko 2. Takasuuntain

2. Irrota takaheittokanavan suojus painamalla salpaa alas peukalolla ja vetämällä suojus irti laitteesta (Kuva 18).
3. Asenna keräimen tanko kahvan juuresta oleviin loviin ja keinuta keräintä edestakaisin, jotta tanko asettuu lovien pohjaan. Katso Kuva 19.
4. Laske takasuuntainta, kunnes se on ruohonkeräimen päällä.

## Ruohonleikkuu ruohonkeräimen kanssa

### ⚠ VAARA

Jos ruohonkeräin on kulunut, pienet kivet ja muut jätteet saattavat lentää käyttäjän tai sivullisen suuntaan ja aiheuttaa vakavia henkilövahinkoja tai kuoleman käyttäjälle tai sivullisille.

Tarkasta ruohonkeräin säännöllisesti. Jos keräin on vaurioitunut, asenna uusi Toro-ruohonkeräin.

## Ruohonkeräimen irrotus

Ruohonkeräin irrotetaan tekemällä edellä mainitut ruohonkeräimen asennusvaiheet käänteisessä järjestyksessä.

### ⚠ HENGENVAARA

Kone saattaa singota ruohojätteitä ja muita esineitä avoimen heittokanavan kautta. Riittäväällä voimalla lentävät esineet voivat aiheuttaa vakavia henkilövammoja tai kuoleman käyttäjälle tai sivulliselle.

Älä koskaan avaa heittokanavan luukkua moottorin ollessa käynnissä.

## Leikkuujätteiden heittäminen sivulle

Käytä sivuheittojärjestelmää erittäin pitkän ruohon leikkaamiseen.

### ⚠ VAARA

Terät ovat teräviä, ja niiden koskettaminen voi aiheuttaa vakavan henkilövahingon.

Sammuta moottori ja odota, että kaikki liikkuvat osat ovat pysähtyneet, ennen kuin poistut käyttäjän paikalta.

### ⚠ HENGENVAARA

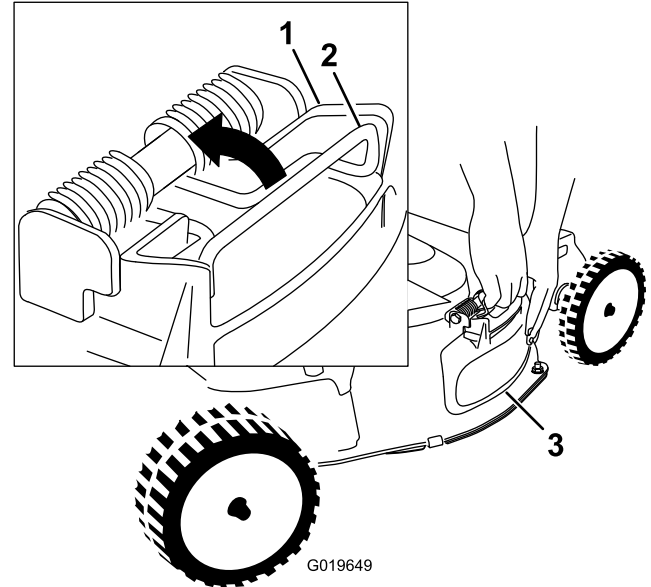
Jos heittoaukko ei ole peitossa, kone saattaa lingsota esineitä käyttäjän tai sivullisten suuntaan. Seurauksena voi olla myös kosketus teriin. Ullossinkoutuvat esineet tai teräkosketus voivat aiheuttaa vakavan loukkaantumisen tai kuoleman.

Älä koskaan käytä konetta ilman huolellisesti asennettua ja oikein toimivaa sivuheittokanavan suuntainta tai sivuheittosuppiloa.

## Sivuheittosuppilon asennus

**Tärkeää:** Varmista ennen leikkuujätteiden kierrätystä, että takaheittokanavan suojus on paikallaan.

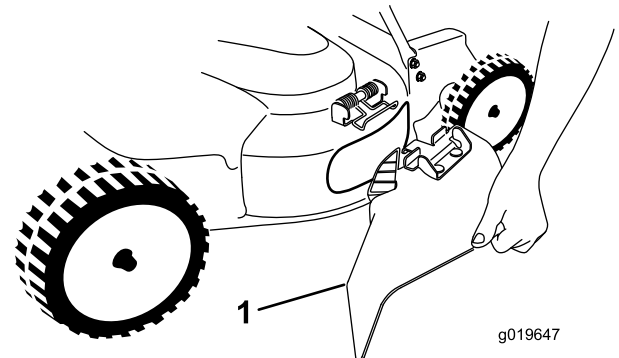
1. Sammuta moottori ja odota, kunnes kaikki liikkuvat osat ovat pysähtyneet.
2. Jos koneeseen on asennettu ruohonkeräin, irrota se. Katso kohta Ruohonkeräimen irrotus (sivu 14).
3. Asenna takaheittokanavan suojus. Katso kohta Leikkuujätteiden kierrättäminen (sivu 13).
4. Irrota sivuheittokanavan suuntain vetämällä ylöspäin jousia, jolla heittokanavan suuntain on kiinnitetty. Poista suuntain (Kuva 20).



Kuva 20

1. Sivuheittokanavan suuntaimen yläosa
2. Jousi
3. Sivuheittokanavan suuntain

5. Asenna sivuheittosuppilo (Kuva 21) vetämällä jousia ylöspäin, asettamalla suppilo aukkoon ja laskemalla jousi sivuheittosuppilon yläosassa olevien kielekkeiden päälle.



Kuva 21

1. Sivuheittosuppilo

## Sivuheittosuppilon irrotus

Sivuheittosuppilo irrotetaan tekemällä sivuheittosuppilon asennusvaiheet käänteisessä järjestyksessä.

## Käyttövihjeitä

### Yleisiä vinkkejä

- Lue turvallisuusohjeet ja tämä käyttöopas huolellisesti ennen laitteen käyttöä.
- Siivoa alueelta kepit, kivet, johdot, oksat ja muut jätteet, joita terät saattaisivat singota ympäristöön.
- Älä päästä ruohonleikkurin läheisyyteen tai käyttöalueelle ketään, etenkin lapsia tai lemmikkieläimiä.
- Älä törmää leikkurilla puihin, seiniin, kiveyksiin tai muihin kiinteisiin esteisiin. Älä koskaan aja ruohonleikkurilla tarkoituksella minkään esineen yli.
- Jos laite törmää esteeseen tai alkaa tärähtää, sammuta moottori välittömästi, irrota syytystulpan johto ja tarkasta laite vaurioiden varalta.
- Pidä terät terävinä koko leikkuukauden ajan. Viilaa terien lovet säännöllisesti pois.
- Vaihda terät tarvittaessa alkuperäisiin Toro-vaihtoteriin.
- Leikkaa vain kuivaa ruohoa tai lehtiä. Kosteaa ruohoa ja lehdet paakkuuntuvat nurmikolle ja voivat tukkia laitteen tai pysäyttää moottorin.

### ⚠ VAARA

**Kosteaa ruohoa tai lehdet voivat aiheuttaa vakavan loukkaantumisen, jos liukastut ja kosketat teriä.**

**Leikkaa vain ruohon ollessa kuivaa.**

- Puhdista laitteen leikkuupöydän alapuoli jokaisen leikkuukerran jälkeen. Katso kohta Laitteen kotelon alapuolen puhdistus (sivu 25).
- Pidä moottori hyvässä käyttökunnossa.
- Paras leikkuutuloksadaan, kun moottorin nopeus on nopeimmalla asennolla.

### ⚠ VAARA

**Jos laitetta käytetään niin, että moottorin pyörintänopeus on suurempi kuin tehtaalla asetettu maksiminopeus, laitteesta voi sinkoutua terän kappale tai moottorin osia käyttäjän tai sivullisten suuntaan, mikä saattaa aiheuttaa vakavan loukkaantumisen tai kuoleman.**

- **Älä muuta moottorin nopeusasetusta.**
- **Jos epäilet, että moottorin pyörintänopeus on normaalia suurempi, ota yhteyttä valtuutettuun huoltoliikkeeseen.**

- Puhdista ilmansuodatin säännöllisesti. Levitys synnyttää enemmän leikkuujätettä ja pölyä, jotka tukkivat ilmansuodattimen ja heikentävät moottorin tehoa.

## Ruohon leikkaaminen

- Ruoho kasvaa eri nopeudella eri vuodenaikoina. Lämpimänä kesäaikana ruoho kannattaa leikata leikkuukorkeusasetuksella 51 mm, 64 mm tai 83 mm. Leikkaa vain noin kolmasosa ruohon pituudesta kerrallaan. Älä leikkaa ruohoa 51 mm:n asetusta lyhyemmäksi, paitsi jos ruoho on harvaa tai on myöhäinen syksy, jolloin ruohon kasvu alkaa hidastua.
- Leikattaessa yli 15 cm korkeaa ruohoa leikkaa ensin korkeimmalla leikkuukorkeuden asetuksella ja kävele hitaasti. Leikkaa sen jälkeen matalammalla asetuksella, jotta nurmikosta tulee hyvän näköinen. Jos ruoho on liian pitkä ja lehdet paakkuuntuvat nurmikon päälle, laite voi tukkeutua ja moottori pysähtyä.
- Vaihda leikkuusuuntaa. Tällöin leikkuujätteet hajaantuvat ruohikolle tasaisesti ja lannoittavat hyvin.

Jos leikattu nurmikko ei näytä hyvältä, kokeile seuraavia toimenpiteitä tai jotain niistä:

- Teroita terät.
- Kävele hitaammin leikatessasi.
- Nosta laitteen leikkuukorkeutta.
- Leikkaa ruoho useammin.
- Kulje aina osaksi edellisen leikkuukaistan päällä; älä leikkaa kokonaan uutta kaistaa.
- Aseta etupyörien leikkuukorkeus yhtä pykälää takapyörien leikkuukorkeutta alemmaksi. Säädä eturenkaiden korkeudeksi esimerkiksi 51 mm ja takarenkaiden korkeudeksi 64 mm.

## Lehtien leikkaaminen

- Kun nurmikko on leikattu, tarkista, että puolet ruohosta näkyy lehtikerroksen läpi. Joudut ehkä leikkaamaan lehdet vielä kerran tai useamminkin.
- Jos lehtikerros on ohut, aseta kaikki pyörät samaan leikkuukorkeuteen.
- Jos lehtiä on nurmikolla yli 12,7 cm, aseta etuosan leikkuukorkeus yhtä tai kahta pykälää korkeammalle.

kuin takaosan leikkuukorkeus. Silloin lehdet kulkevat helpommin laitteen leikkuupöydän alle.

- Hidasta leikkuunopeutta, jos laite ei leikkaa lehtiä tarpeeksi hienoksi.

# Kunnossapito

## Kunnossapitotaulukko

Huoltoväli	Huoltotoimenpide
5 ensimmäisen käyttötunnin jälkeen	<ul style="list-style-type: none"><li>• Vaihda moottoriöljy (ei öljynsuodatinta).</li><li>• Huolla terän käyttöjärjestelmä.</li></ul>
Aina ennen käyttöä tai päivittäin	<ul style="list-style-type: none"><li>• Tarkista moottoriöljyn määrä.</li><li>• Tarkista teränpysäytysjärjestelmän toiminta. Terän on pysähdyttävä kolmen sekunnin kuluessa ohjaustangon vapauttamisesta. Ellei terä pysähdy, ota yhteys valtuutettuun huoltoliikkeeseen.</li><li>• Tarkista ilmansuodatin.</li><li>• Tarkista leikkuuterät ja huolla ne tarvittaessa.</li><li>• Tarkista terät.</li><li>• Puhdista laitteen kotelon alapuoli.</li></ul>
25 käyttötunnin välein	<ul style="list-style-type: none"><li>• Puhdista vaahtomuovinen esipuhdistin (useammin, jos käyttöolosuhteet ovat pölyiset).</li></ul>
50 käyttötunnin välein	<ul style="list-style-type: none"><li>• Vaihda moottoriöljy (useammin, jos käyttöolosuhteet ovat pölyiset).</li><li>• Tarkista hihnojen kunto.</li><li>• Tarkista polttoaineletku ja vaihda tarpeen vaatiessa.</li><li>• Poista lika hihnakotelon alta.</li><li>• Huolla terän käyttöjärjestelmä.</li></ul>
100 käyttötunnin välein	<ul style="list-style-type: none"><li>• Vaihda öljynsuodatin.</li><li>• Tarkista sytytystulppa.</li><li>• Puhdista polttoainesuodatin.</li><li>• Vaihda polttoainesuodatin.</li></ul>
250 käyttötunnin välein	<ul style="list-style-type: none"><li>• Vaihda teräjarrukytkimen hihna.</li></ul>
300 käyttötunnin välein	<ul style="list-style-type: none"><li>• Vaihda paperinen ilmansuodatin (useammin, jos käyttöolosuhteet ovat pölyiset).</li></ul>
Vuosittain tai ennen varastointia	<ul style="list-style-type: none"><li>• Tyhjennä polttoainesäiliö ennen korjauksia ohjeiden mukaan tai ennen säilytystä.</li></ul>

**Tärkeää:** Lisää huoltotoimenpiteitä on moottorin käyttöoppaassa.

### **VAROITUS**

Jos jätät johdon sytytystulppaan, joku voi vahingossa käynnistää moottorin ja vahingoittaa vakavasti lähellä olijoita.

Vedä johto irti sytytystulpasta ennen huoltotoimia. Aseta johto sivuun, jotta se ei voi vahingossa koskettaa sytytystulppaa.



# Ilmansuodattimen huolto

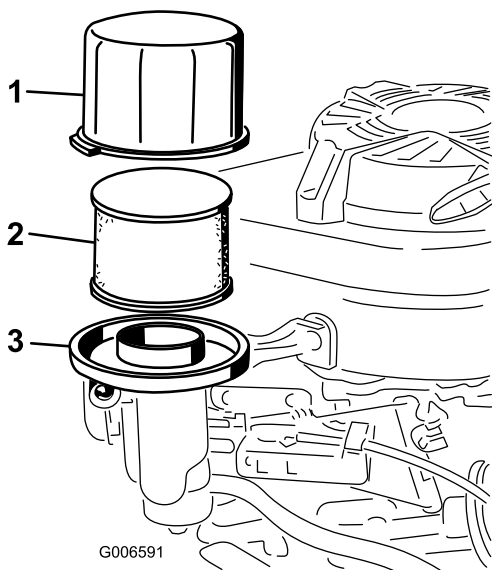
**Huoltoväli:** Aina ennen käyttöä tai päivittäin

25 käyttötunnin välein—Puhdista vaahtomuovinen esipuhdistin (useammin, jos käyttöolosuhteet ovat pölyiset).

300 käyttötunnin välein—Vaihda paperinen ilmansuodatin (useammin, jos käyttöolosuhteet ovat pölyiset).

**Tärkeää:** Älä käytä moottoria ilman ilmansuodatin-kokoonpanoa; seurauksena voi olla erittäin vakava moottorivaurio.

1. Sammuta moottori ja odota, kunnes kaikki liikkuvat osat ovat pysähtyneet.
2. Irrota johto sytytystulpasta.
3. Irrota suojuksen ja puhdista se huolellisesti (Kuva 22).



**Kuva 22**

- |   |                           |
|---|---------------------------|
| 1. Suojus                                       | 3. Ilmansuodattimen kanta |
| 2. Vaahtomuovinen esisuodatin ja paperisuodatin |                           |

4. Irrota vaahtomuovinen esisuodatin ja paperisuodatin (Kuva 22).
5. Irrota vaahtomuovinen esisuodatin paperisuodattimesta (Kuva 22) ja vaihda paperisuodatin, jos se on erittäin likainen.

**Tärkeää:** Älä yritä puhdistaa paperisuodatinta.

6. Puhdista vaahtomuovinen esipuhdistin miedolla pesuaineella ja vedellä ja taputtele se kuivaksi.

**Huomaa:** Älä lisää vaahtomuoviseen esipuhdistimeen öljyä.

7. Aseta vaahtomuovinen esipuhdistin paperisuodattimeen.

8. Asenna ilmansuodatinkokoonpano.
9. Asenna kansi.

# Moottoriöljyn vaihto

**Huoltoväli:** 5 ensimmäisen käyttötunnin jälkeen—Vaihda moottoriöljy (ei öljynsuodatinta).

50 käyttötunnin välein—Vaihda moottoriöljy (useammin, jos käyttöolosuhteet ovat pölyiset).

1. Lämmitä moottoriöljy käyttämällä moottoria.

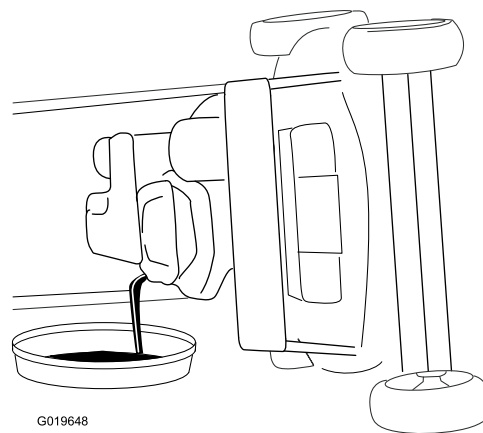
**Huomaa:** Lämmin öljy juoksee paremmin ja kuljettaa enemmän epäpuhtauksia.

## ⚠ VAARA

**Öljy voi olla kuumaa moottorin käytön jälkeen. Kuuma moottoriöljy voi aiheuttaa vakavia vammoja.**

**Älä koske kuumaan moottoriöljyyn.**

2. Sammuta moottori ja odota, kunnes kaikki liikkuvat osat ovat pysähtyneet.
3. Irrota johto sytytystulpasta.
4. Aseta sopiva tyhjennysastia laitteen alle oikealle puolelle.
5. Irrota mittatikku pyörittämällä korkkia vastapäivään ja vetämällä mittatikku ulos.
6. Valuta öljy tyhjennysastiaan kallistamalla laite siten, että ilmansuodatin on ylöspäin (Kuva 22).



**Kuva 23**

**Huomaa:** Öljy voidaan tyhjentää kampikammista myös öljymurilla.

7. Palauta laite käyttöasentoon.
8. Aseta mittatikku täyttökaulaan ja kierrä korkkia myötäpäivään, kunnes se on tiukasti kiinni.

- Kierrätä käytetty öljy paikallisten asetusten mukaisesti.
- Täytä kampikammio uudella öljyllä mittatikun täysi-merkkiin saakka. Katso kohta 2 Kampikammion täyttö öljyllä. (sivu 6).
- Pyyhi läikkynyt öljy pois.

## Öljynsuodattimen vaihto

**Huoltoväli:** 100 käyttötunnin välein

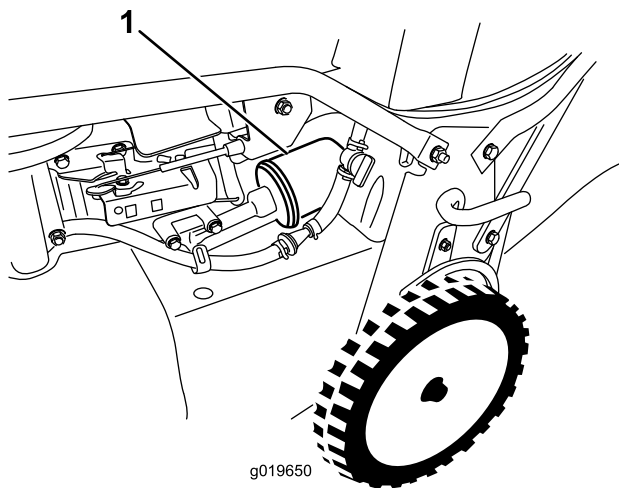
- Lämmitä öljy käyttämällä moottoria.

### ⚠ VAARA

**Öljy voi olla kuumaa moottorin käytön jälkeen. Kuuma moottoriöljy voi aiheuttaa vakavia vammoja.**

**Älä koske kuumaan moottoriöljyyn.**

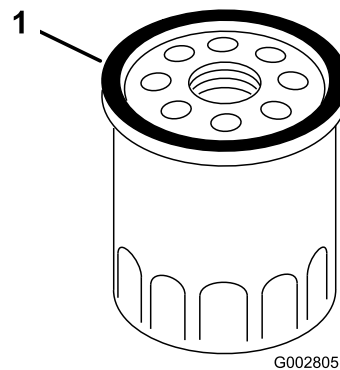
- Sammuta moottori ja odota, kunnes kaikki liikkuvat osat ovat pysähtyneet.
- Irrota johto sytytystulpasta.
- Tyhjennä moottoriöljy. Katso kohta Moottoriöljyn vaihto (sivu 17).
- Aseta öljynsuodattimen alle riepu suodattimen irrotuksen yhteydessä vuotavaa öljyä varten.
- Irrota öljynsuodatin (Kuva 24).



**Kuva 24**

- Öljynsuodatin

- Levitä sormilla öljyä uuden suodattimen tiivisteeseen (Kuva 25).



**Kuva 25**

- Tiiviste

- Pyöritä uutta suodatinta paikalleen, kunnes tiiviste koskee suodattimen kantaan. Kiristä sitten suodatinta vielä 2/3 kierrosta.
- Täytä kampikammio uudella öljyllä mittatikun Full-merkkiin saakka. Katso kohta 2 Kampikammion täyttö öljyllä. (sivu 6).
- Kytke johto sytytystulppaan.
- Käytä moottoria noin kolmen minuutin ajan.
- Sammuta moottori, odota, että kaikki liikkuvat osat ovat pysähtyneet, ja tarkasta suodattimen ympäristö öljyvuotojen varalta.
- Lisää öljyä öljynsuodattimen vetoisuuden verran. Katso kohta Moottorin öljymäärän tarkistus (sivu 9).
- Kierrätä käytetty öljynsuodatin paikallisten asetusten mukaisesti.

## Sytytystulpan huolto

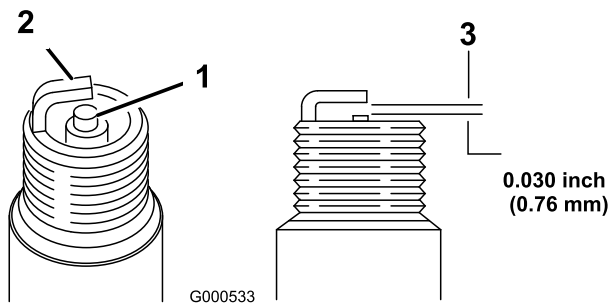
**Huoltoväli:** 100 käyttötunnin välein

Käytä **NGK BPR5ES** -sytytystulppaa tai vastaavaa.

- Sammuta moottori ja odota, kunnes kaikki liikkuvat osat ovat pysähtyneet.
- Irrota johto sytytystulpasta.
- Puhdista sytytystulpan ympäristö.
- Irrota sytytystulppa sylinterinkannesta.

**Tärkeää:** Vaihda viallinen tai likainen sytytystulppa. Älä puhdista elektrodeja, koska niistä voi irrota sylinteriin karstaa, jolloin moottori voi vaurioitua.

- Aseta sytytystulpan kärkiväliksi 0,76 mm. Katso kohta Kuva 26.



Kuva 26

- |                           |                                 |
|---------------------------|---------------------------------|
| 1. Keskielektrodin eriste | 3. Kärkiväli (ei mittakaavassa) |
| 2. Sivuelektrodi          |                                 |

6. Asenna sytytystulppa ja tiiviste.
7. Kiristä sytytystulppa momenttiin 23 Nm.
8. Kytke johto sytytystulppaan.

## Hihnojen kunnon tarkistus

**Huoltoväli:** 50 käyttötunnin välein

1. Sammuta moottori ja odota, kunnes kaikki liikkuvat osat ovat pysähtyneet.
2. Irrota hihnasuojus (Kuva 5) irrottamalla neljä pulttia, joilla se on kiinnitetty laitteen koteloon.
3. Tarkista, ettei hihnoissa ole murtumia, rispaantuneita reunoja, palojälkiä tai muita vaurioita.
4. Vaihda kaikki vaurioituneet hihnat.
5. Jos terän käyttöhihna vaihdetaan, se on säädettävä. Katso kohta Terän käyttöhihnan vaihto (sivu 24).
6. Asenna hihnasuojus vaiheessa 2 irrotetuilla neljällä pultilla.

## Polttoainesäiliön tyhjennys ja suodattimen puhdistus

**Huoltoväli:** 50 käyttötunnin välein—Tarkista polttoaineletku ja vaihda tarpeen vaatiessa.

100 käyttötunnin välein—Puhdista polttoainesuodatin.

Vuosittain tai ennen varastointia—Tyhjennä polttoainesäiliö ennen korjauksia ohjeiden mukaan tai ennen säilytystä.

**Huomaa:** Polttoainesuodatinelementti (verkko) on sijoitettu polttoainesäiliön sisään liittimeen. Suodatin on kiinteä osa polttoainesäiliötä, eikä sitä voida poistaa.

1. Pysäytä moottori ja odota, että se jäähtyy.

**Tärkeää:** Tyhjennä bensiini vasta moottorin jäähtyttyä.

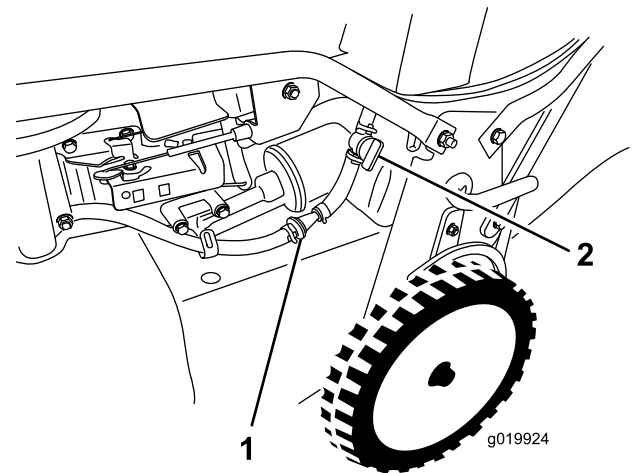
2. Irrota johto sytytystulppasta.
3. Sulje polttoaineventtiili.

4. Irrota polttoaineletku löysäämällä kaasuttimen luona olevaa letkunkiristintä.
5. Avaa polttoaineen sulkuventtiili ja valuta polttoainesäiliö ja polttoaineletku tyhjäksi turvallisuushyväksytyyn polttoaineastiaan.
6. Irrota polttoainesäiliö laitteesta.
7. Kaada polttoainesäiliöön vähän polttoainetta, huljuta polttoainetta ympäriinsä säiliössä ja kaada polttoaine turvallisuushyväksytyyn polttoaineastiaan.
8. Asenna polttoainesäiliö ja polttoaineletku.

## Polttoainesuodattimen vaihto

**Huoltoväli:** 100 käyttötunnin välein

1. Sammuta moottori ja odota, kunnes kaikki liikkuvat osat ovat pysähtyneet.
2. Irrota johto sytytystulppasta.
3. Sulje polttoaineventtiili (Kuva 27).



Kuva 27

- |                       |                        |
|-----------------------|------------------------|
| 1. Polttoainesuodatin | 2. Polttoaineventtiili |
|-----------------------|------------------------|

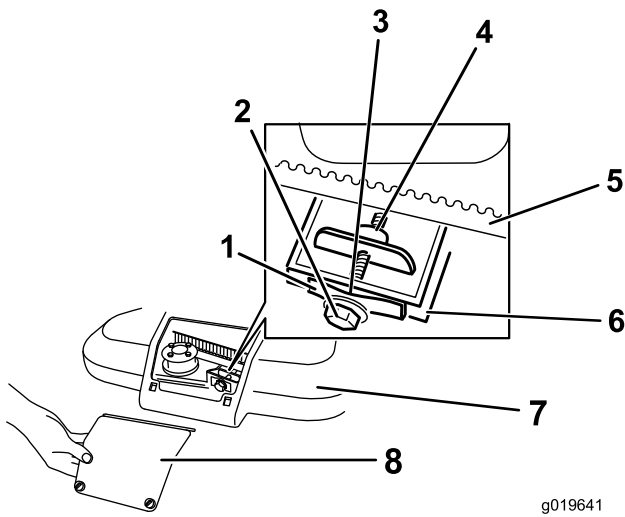
4. Irrota polttoainesuodatin (Kuva 27) polttoaineletkusta löysäämällä polttoainesuodattimen ympärillä olevia putkipidikkeitä.
5. Asenna polttoaineletkuun uusi polttoainesuodatin vaiheessa 4 irrotetuilla putkipidikkeillä.

## Terän käyttöjärjestelmän huolto

**Huoltoväli:** 5 ensimmäisen käyttötunnin jälkeen

50 käyttötunnin välein—Poista lika hihnakotelon alta.  
50 käyttötunnin välein—Huolla terän käyttöjärjestelmä.

1. Löysää hihnasuojuksen huoltopaneelin kaksi ruuvia ja irrota paneeli (Kuva 28).

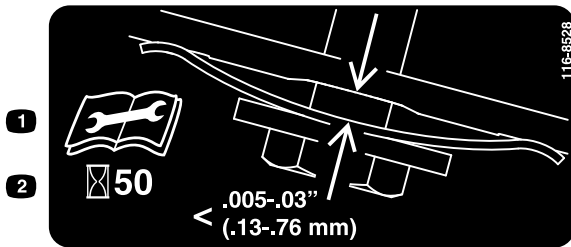


Kuva 28

g019641

- |                         |                                 |
|-------------------------|---------------------------------|
| 1. Hihnan kiristysjousi | 5. Terän käyttöhihna            |
| 2. Säätopultti          | 6. Seinä                        |
| 3. Rako                 | 7. Hihnan suojuks               |
| 4. Säätomutteri         | 8. Hihnasuojuksen huoltopaneeli |

- Harjaa tai puhalla hihnasuojuksen sisällä ja osien ympärillä olevat roskat pois.
- Pidä mittaan 0,13–0,76 mm asetettua rakotulkkia seinämää vasten ja liu'uta se alas hihnan kiristysjousen taakse. Katso kohta Kuva 29.



Kuva 29

**Huomaa:** Jos rakotulkin ja jousen väliin jää näkyvä rako, kiristä säätopulttia ja mutteria, kunnes rakotulkkia voi juuri ja juuri liu'uttaa raossa (Kuva 28).

**Tärkeää:** Älä kiristä säätopulttia liikaa, sillä se voi vahingoittaa terän käyttöhihnaa.

- Asenna hihnasuojuksen huoltopaneeli paikalleen.

## Leikkuuterien huolto

**Huoltoväli:** Aina ennen käyttöä tai päivittäin

**Tärkeää:** Terien asentamiseen tarvitaan momenttiavain. Jos sinulla ei ole momenttiavainta tai et halua suorittaa toimenpidettä itse, ota yhteys valtuutettuun huoltoliikkeeseen.

Tarkista terien terävyys sekä mahdolliset kulumat ja vauriot aina bensiinin loppuessa. Katso kohta Terien tarkastus

(sivu 20). Jos terän särmä on tylsä tai uurteinen, teroituta terä tai vaihda se uuteen. Jos terät ovat kuluneet, taipuneet, vaurioituneet tai halkeilleet, vaihda ne välittömästi aitoihin Toro-vaihtoteriin.

### ⚠ HENGENVAARA

Kulunut tai vaurioitunut terä voi rikkoutua ja terän pala voi sinkoutua käyttäjään tai ohikulkijaan päin ja aiheuttaa vakavan henkilövahingon tai kuoleman.

- Terät on tarkastettava aina ennen käyttöä kulumisen ja vaurioiden varalta.
- Vaihda kuluneet tai vahingoittuneet osat.

**Huomaa:** Pidä terät terävinä koko leikkuukauden ajan. Terävät terät leikkaavat ruohon siistimmin ruohonkorsia repimättä. Repeytymien vuoksi ruohon reunat muuttuvat ruskeiksi, mikä heikentää kasvua ja altistaa kasvisairauksille.

### Leikkuuterien huollon valmistelu

Kallista laite kyljelleen siten, että ilmansuodatin osoittaa ylöspäin ja yläkahva on maassa.

### ⚠ VAARA

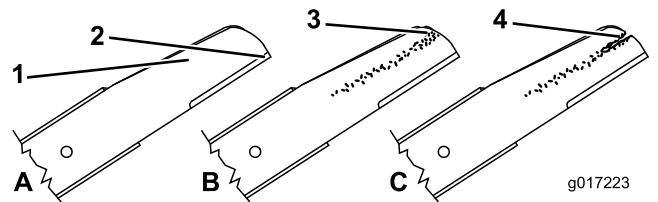
Terät ovat teräviä, ja niiden koskettaminen voi aiheuttaa vakavan henkilövahingon.

- Irrota johto sytytystulpasta.
- Käytä käsineitä, kun huollat teriä.

### Terien tarkastus

**Huoltoväli:** Aina ennen käyttöä tai päivittäin

- Tarkasta leikkuusärmät (Kuva 30). Jos särmät eivät ole teräviä tai niissä on lovia, irrota terät ja teroituta tai vaihda ne.



Kuva 30

g017223

- |                 |                              |
|-----------------|------------------------------|
| 1. Kupera alue  | 3. Kulumisjälkiä/urautumista |
| 2. Leikkuusärmä | 4. Halkeama                  |

- Tarkasta itse terät ja etenkin kupera alue (kuva 42). Jos havaitset vähäisiäkin vaurioitumisen, kulumisen tai urautumisen merkkejä tällä alueella (Kuva 30), vaihda terät välittömästi uusiin.

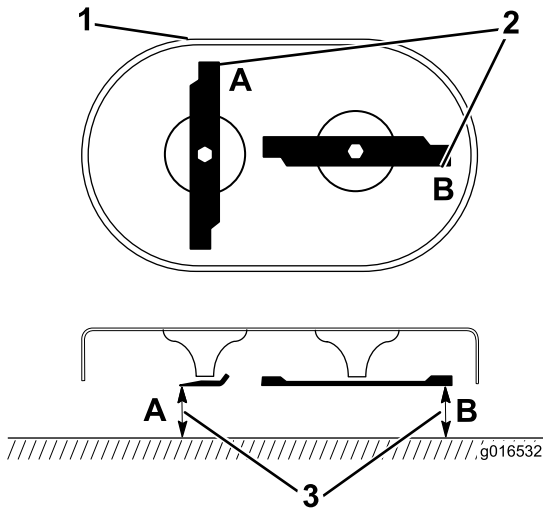
## ⚠ HENGENVAARA

Jos terän annetaan kulua, siiven ja terän tasaisen osan väliin muodostuu ura. Terästä voi lopulta irrota pala, joka voi sinkoutua kotelon alta ja johtaa käyttäjän tai sivullisten vakavaan loukkaantumiseen.

- Terät on tarkastettava aina ennen käyttöä kulumisen ja vaurioiden varalta.
- Älä yritä suoristaa taipunutta terää tai hitsata murtunutta tai haljennutta terää.
- Tarkista, että terät eivät ole taipuneet. Katso kohta Taipuneiden terien tarkistus (sivu 21).

### Taipuneiden terien tarkistus

1. Käännä teriä, kunnes niiden asento on kuvan mukainen (Kuva 31).



Kuva 31

1. Leikkuupöydän etuosa
2. Kohtien A ja B mitat
3. Leikkuuterän leikkuusärmän ja tasaisen vaakasuoran pinnan välinen etäisyys

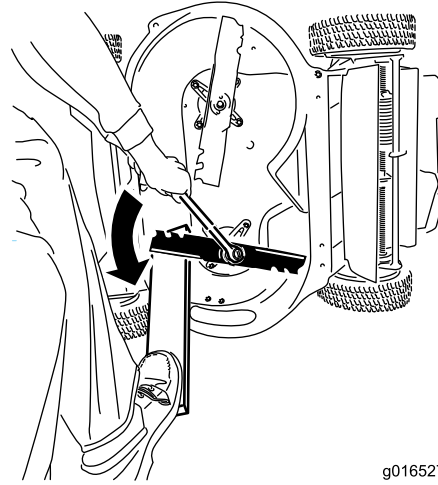
2. Mittaa tasaisen pinnan ja leikkuuterien leikkuusärmän väliset etäisyydet kohdista A ja B (Kuva 31) ja kirjaa mitat ylös.
3. Käännä teriä siten, että niiden vastakkaiset päät ovat kohdissa A ja B.
4. Toista vaiheen 2 mittaukset ja kirjaa mitat.

**Huomaa:** Jos vaiheissa 2 ja 4 mitattujen etäisyyksien A ja B ero on yli 3 mm, vaihda terät. Katso kohdat Terien irrotus (sivu 21) ja Terien asennus (sivu 21).

### Terien irrotus

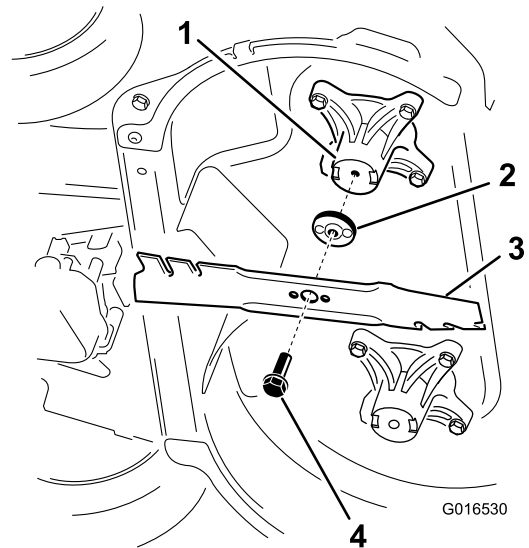
Vaihda terät, kun ne ovat osuneet kiinteään esineeseen tai jos ne ovat epätasapainossa, taipuneet tai kuluneet. Käytä ainoastaan aitoja Toro-vaihtoteriä.

1. Tue terät puun kappaleella ja kierrä teräpulttia vastapäivään kuvan mukaisesti (Kuva 32).



Kuva 32

2. Irrota kaikki terät kuvan mukaisesti (Kuva 33).



Kuva 33

1. Kara (2)
2. Terän ohjain (2)
3. Terä (2)
4. Teräpultti (2)

3. Tarkista terän ohjainten nastat kulumisen ja vaurioiden varalta.

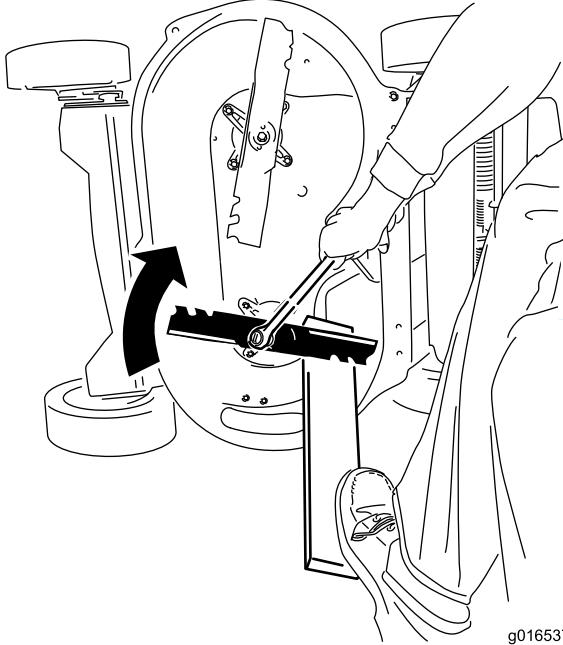
### Terien asennus

1. Asenna ensimmäinen terä kiinnikkeillä vaakasuuntaan kuvan mukaisesti (Kuva 33).

**Huomaa:** Kiristä pultti sormin.

**Tärkeää:** Suuntaa terien käyrät päät laitteen koteloa kohti. Varmista, että terän ohjaimen kohoumat asettuvat ohjainta vastaavan karan pään painaumiin ja että terän ohjaimen toisella puolella olevat nastat asettuvat ohjainta vastaavan terän aukkoihin.

2. Tue terät levyillä ja kierrä teräpulttia momenttiavaimella myötäpäivään kuvan mukaisesti (Kuva 34). Kiristä teräpultit momenttiin 82 Nm.

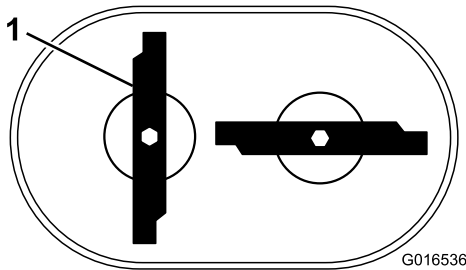


Kuva 34

**Tärkeää:** 82 Nm:iin kiristetty pultti on erittäin tiukalla. Aseta painosi avaimen taakse ja kiristä pultti tiukkaan. Tätä pulttia on hyvin vaikea kiristää liian kireälle.

3. Käännä asennettua terää 1/4 kierrosta, kunnes se on pystysuuntaisesti, ja asenna toinen terä kuten ensimmäinenkin (katso vaihe 1).

**Huomaa:** Terien on oltava kohtisuorassa toisiinsa nähden, eli niiden tulee muodostaa käänteinen T kuvan mukaisesti (Kuva 35).



Kuva 35

1. Terä (2)

4. Kiristä toinen terä. Katso vaihe (2).
5. Käännä teriä käsin täydet 360 astetta ja varmista, etteivät ne kosketa toisiaan.

**Huomaa:** Jos terät koskettavat toisiaan, niitä ei ole asennettu oikein. Toista vaiheet 1–3 ja varmista, etteivät terät kosketa toisiaan.

### ⚠ VAARA

Terien väärä asennus voi johtaa koneen vaurioitumiseen tai käyttäjän tai sivullisten loukkaantumiseen.

## Teräjarrukyttimeh hihnan vaihto

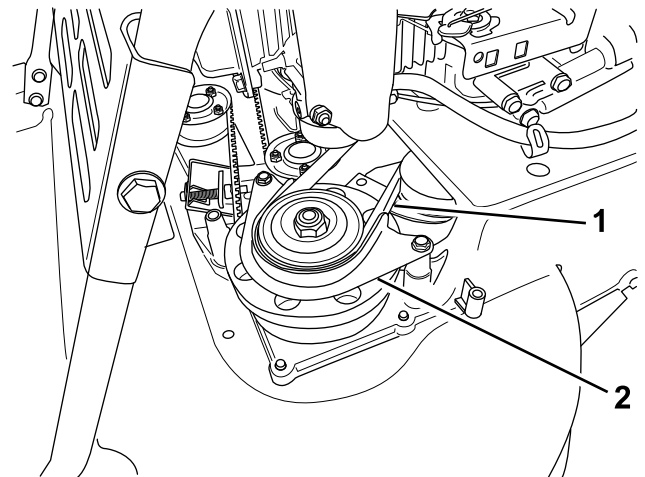
**Huoltoväli:** 250 käyttötunnin välein

1. Sammuta moottori ja odota, kunnes kaikki liikkuvat osat ovat pysähtyneet.
2. Irrota johto sytytystulpasta.
3. Irrota neljä pulttia, joilla hihnasuojus on kiinnitetty laitteen koteloon.

**Huomaa:** Säilytä pultit, joilla hihnasuojus asennetaan laitteen koteloon.

4. Irrota hihnakotelo.
5. Poista lika hihnakotelon alta.
6. Irrota teräjarrukyttimeh hihnasuojus (Kuva 36).

**Huomaa:** Säilytä kiinnitystarvikkeet teräjarrukyttimeh hihnasuojuksen asennusta varten.



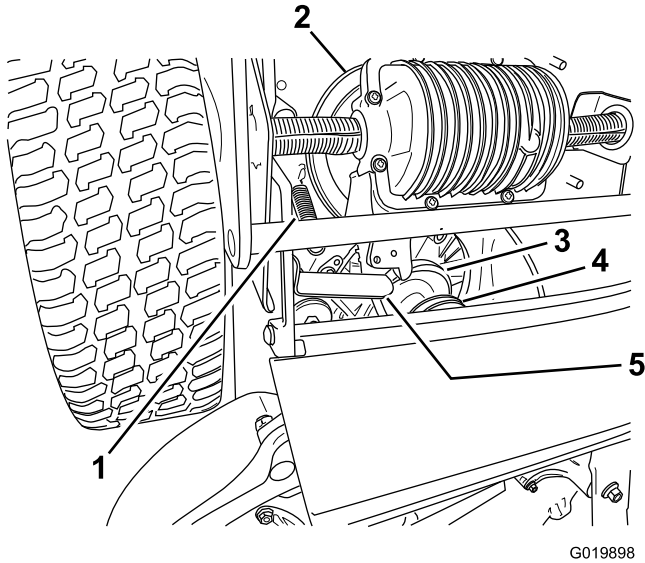
Kuva 36

1. Teräjarrukyttimeh hihna
2. Teräjarrukyttimeh hihnasuojus

7. Irrota teräjarrukyttimeh hihna jarrurummun hihnapyörältä.

8. Siirrä kielekettä eteenpäin (Kuva 37).

**Huomaa:** Kieleke estää vaihteistoa kallistumasta niin paljon, että vaihteiston hihna siirtyy paikaltaan.



**Kuva 37**

- |                                |                      |
|--------------------------------|----------------------|
| 1. Vaihteiston kiinnitysjoussi | 4. Vaihteiston hihna |
| 2. Vaihteisto                  | 5. Kieleke           |
| 3. Teräjarrukeytkimen hihna    |                      |

9. Irrota vaihteiston kiinnitysjoussi.
10. Irrota vaihteiston hihna vaihteiston hihnapyörältä.
11. Irrota teräjarrukeytkimen hihna.

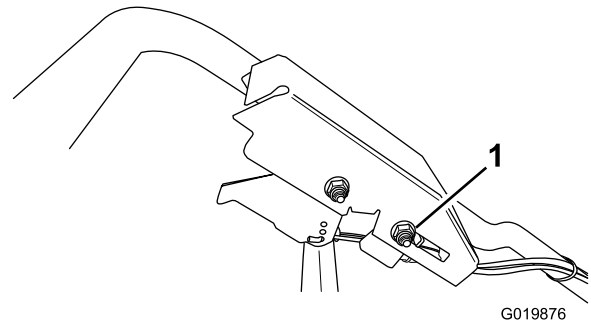
**Huomaa:** Pitele yhtä teristä käsineellä tai rievulla ja käännä terän karaa niin, että teräjarrukeytkimen hihna irtoaa helpommin.

12. Asenna uusi teräjarrukeytkimen hihna tekemällä edellä kuvatut vaihteet käänteisessä järjestyksessä.
13. Säädä teräjarrukeytkimen vaijeria. Katso kohta Teräjarrukeytkimen vaijerin säätö kohdassa Teräjarruvaijerin säätö (sivu 23).

## Itsevetolaitteiston vaijerin säätö

Jos laitteen itsevetolaitteisto ei toimi tai liikkuu eteenpäin hitaasti, kun ohjaustanko vapautetaan, säädä itsevetolaitteiston vaijeria.

1. Sammuta laite ja odota, kunnes kaikki liikkuvat osat ovat pysähtyneet.
2. Löysää vaijerin tuen mutteria (Kuva 38).



**Kuva 38**

1. Vaijerin tuen mutteri

3. Liu'uta vaijerin tuen mutteria laitetta **kohti**, jolloin itsevetolaitteisto toimii **tehokkaammin**. Liu'uta vaijerin tuen mutteria **poispäin** laitteesta, jolloin itsevetolaitteiston teho **vähenee**.
4. Kiristä vaijerin tuen mutteri.
5. Tarkista, onko vedonohjaus sopiva, ja toista edellä mainitut vaiheet tarvittaessa.

**Huomaa:** Jos laite etenee hitaasti ilman, että ohjaustanko on kytkettynä, tai jos pyörät pyörivät, kun takapyörät nostetaan maasta, vaijeri on liian kireällä. Löysää vaijerin tuen mutteria, vedä vaijerin vaippaa hieman ylöspäin (poispäin laitteesta) ja kiristä vaijerin tuen mutteri.

**Huomaa:** Myös enimmäisajonopeutta (ohjaustanko täysin kytkettynä) voidaan säätää tarpeen mukaan.

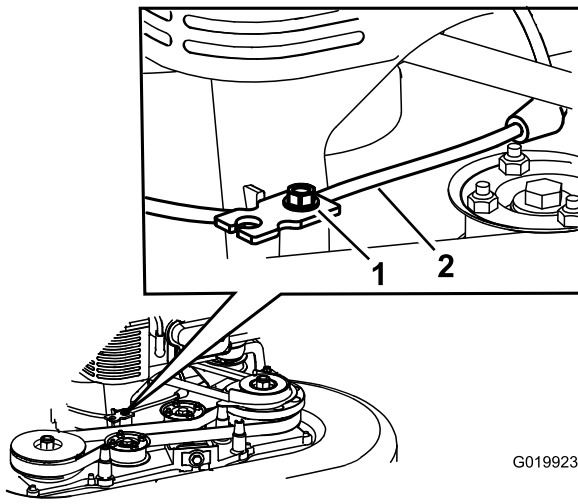
## Teräjarruvaijerin säätö

Säädä teräjarruvaijeria aina, kun uusi vaijeri asennetaan tai teräjarrukeytkimen hihna vaihdetaan.

1. Sammuta moottori ja odota, kunnes kaikki liikkuvat osat ovat pysähtyneet.
2. Irrota johto sytytystulpasta.
3. Irrota hihnasuojus (Kuva 5) irrottamalla neljä pulttia, joilla se on kiinnitetty laitteen koteloon.

**Huomaa:** Säilytä pultit, joilla hihnasuojus asennetaan laitteen koteloon.

4. Poista lika hihnakotelon alta.
5. Löysää pidätinruuvi (Kuva 39).



**Kuva 39**

1. Vaijerin pidätinruuvi 2. Teräjarruvaijeri

6. Vedä vaijerin vaippaa, kunnes siinä on noin 3 mm löysyyttä.

**Huomaa:** Älä jännitä joustaa.

7. Lukitse säätö kiristämällä vaijerin pidätinruuvi.  
8. Asenna hihnasuojus vaiheessa 3 irrotetuilla neljällä pultilla.  
9. Kytke johto sytytystulppaan.  
10. Tarkasta teräjarrukyttimeen toiminta. Katso kohta Teränpysäytysjärjestelmän toiminnan tarkistus (sivu 12).

## Terän käyttöhihnan vaihto

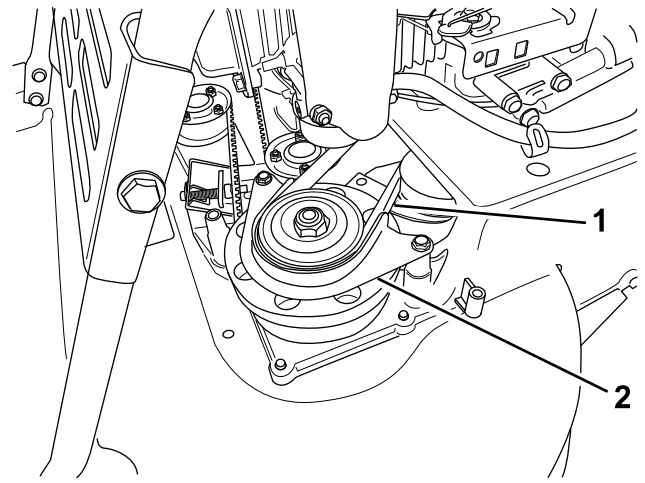
Vaihda terän käyttöhihna tarvittaessa.

1. Sammuta moottori ja odota, kunnes kaikki liikkuvat osat ovat pysähtyneet.
2. Irrota johto sytytystulpasta.
3. Irrota hihnasuojus (Kuva 5) irrottamalla neljä pulttia, joilla se on kiinnitetty laitteen koteloon.

**Huomaa:** Säilytä pultit, joilla hihnasuojus asennetaan laitteen koteloon.

4. Poista lika hihnakotelon alta.
5. Irrota teräjarrukyttimeen hihnasuojus ja kiinnitystarvikkeet.

**Huomaa:** Säilytä teräjarrukyttimeen hihnasuojus ja kiinnitystarvikkeet asennusta varten.

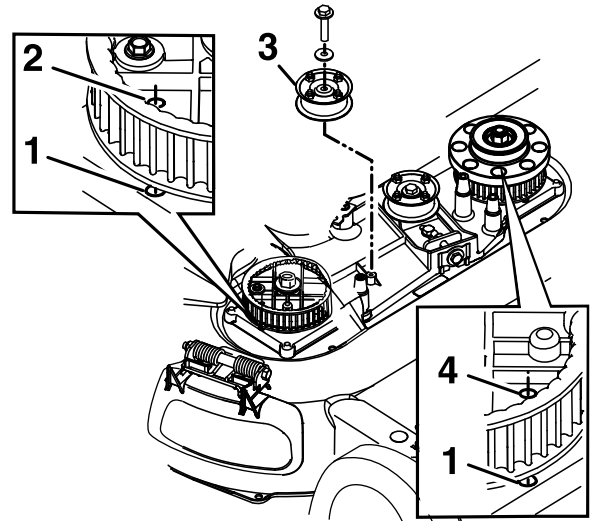


**Kuva 40**

1. Teräjarrukyttimeen hihna 2. Teräjarrukyttimeen hihnasuojus

6. Irrota teräjarrukyttimeen hihna etuosan vasemmalta hihnapyörältä.  
7. Löysää säätöpulttia (Kuva 28).  
8. Irrota kiinteä kiristinpyörä ja kiinnitystarvikkeet (Kuva 41).

**Huomaa:** Säilytä kiristinpyörä ja kiinnitystarvikkeet asennusta varten.



**Kuva 41**

Teräjarrukyttimeen kiristinpyörä on poistettu selkeyden vuoksi

1. Kotelon aukko 3. Kiinteä kiristinpyörä  
2. Oikeanpuoleinen hammaspyörän aukko 4. Vasemmanpuoleinen hammaspyörän aukko

9. Irrota terän käyttöhihnat.  
10. Kohdista vasemman- ja oikeanpuoleisen hammaspyörän aukot kotelo aukkoihin kuvan mukaisesti (Kuva 41).



**Huomaa:** Pidä hammaspyörät paikoillaan tangon tai ruuvimeisselin avulla.

11. Kun hammaspyörät on lukittu paikoilleen, asenna terän käyttöhihna ja kiinteä kiristinpyörä.

**Huomaa:** Tarkista, että hampaat kiinnittyvät hammaspyöriin.

12. Kiristä hihnaa suositusasetuksiin. Katso kohta .
13. Irrota tanko tai ruuvimeisseli hammaspyöristä.
14. Varmista, että kotelon alla olevat terät on kohdistettu oikein. Katso kohta Leikkuuterien huolto (sivu 20).
15. Asenna teräjarrukytkimen hihna ja hihnasuojus sekä kiinnitystarvikkeet.
16. Asenna hihnasuojus vaiheessa 3 irrotetuilla neljällä pultilla.
17. Kytke johto sytytystulppaan.
18. Tarkasta ohjaustangon ja teräjarrukytkimen toiminta.

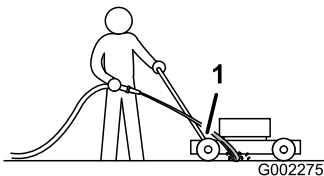
## Laitteen kotelon alapuolen puhdistus

Paras mahdollinen leikkuutulos saadaan, kun laitteen kotelon alapuoli pidetään puhtaana. Leikkuujäte voidaan joko pestä tai kaapia pois laitteen kotelon alapuolelta.

### Laitteen kotelon alapuolen pesu

**Huoltoväli:** Aina ennen käyttöä tai päivittäin—Puhdista laitteen kotelon alapuoli.

1. Pysäköi laite tasaiselle betoni- tai asfalttipinnalle lähelle puutarhaletkua.
2. Käynnistä moottori.
3. Pidä vesiletkua kahvan korkeudella ja ohjaa vesisuihku maata kohti aivan oikean takapyörän eteen (Kuva 42).



**Kuva 42**

1. Oikea takapyörä

**Huomaa:** Terät kuljettavat vettä, ja leikkuujäte poistuu laitteesta. Jatka huuhtelua, kunnes kotelon alta ei enää huuhtoudu leikkuujätettä.

4. Sammuta moottori ja odota, kunnes kaikki liikkuvat osat ovat pysähtyneet.
5. Käännä vesi pois päältä.
6. Käynnistä laite ja anna sen käydä muutaman minuutin ajan, jotta laite ja sen komponentit kuivuisivat.

## Laitteen kotelon alapuolen kaapiminen

Jos vesi ei poista kaikkea jätettä laitteen alapinnasta, kaavi se puhtaaksi.

1. Irrota johto sytytystulpasta.
2. Tyhjennä bensiini polttoainesäiliöstä. Katso kohta Polttoainesäiliön tyhjennys ja suodattimen puhdistus (sivu 19).

### **VAARA**

**Laitetta kallistettaessa kaasuttimesta tai polttoainesäiliöstä saattaa valua polttoainetta. Bensiini on äärimmäisen herkästi syttyvää, erittäin räjähdysarkaa ja tietyissä olosuhteissa se voi aiheuttaa henkilövammoja tai omaisuusvahinkoja.**

**Vältä polttoaineroiskeet käyttämällä moottoria niin kauan, että bensiinitankki tyhjenee tai poistamalla bensiini käsipumpulla; ei koskaan lapolla.**

3. Kallista laite kyljelleen siten, että ilmansuodatin osoittaa ylöspäin ja yläkahva on maassa.
4. Irrota lika ja leikkuujätteet kovapuisella kaapimella. Varo särmiä ja teräviä reunoja.
5. Nosta laite pystysuoraan.
6. Täytä polttoainesäiliö.
7. Kytke johto sytytystulppaan.

# Varastointi

Varastoi laite viileään, puhtaaseen ja kuivaan paikkaan. Peitä laite, jotta se pysyy puhtaana ja suojaassa.

## Yleisiä tietoja

Varastoi laite viileään, puhtaaseen ja kuivaan paikkaan. Peitä laite, jotta se pysyy puhtaana ja suojaassa.

1. Tee suositellut vuosittaiset huoltotoimenpiteet. Katso kohta Kunnossapito (sivu 16).
2. Puhdista laitteen alaosa. Katso kohta Laitteen kotelon alapuolen puhdistus (sivu 25).
3. Poista lika ja roskat moottorin ulkoisista osista, vanteista ja laitteen päältä.
4. Tarkista terien kunto. Katso kohta Terien tarkastus (sivu 20).
5. Huolla ilmansuodatin. Katso Ilmansuodattimen huolto (sivu 16).
6. Kiristä kaikki mutterit, pultit ja ruuvit.
7. Maalaa kaikki ruostuneet tai lohkeilleet maalipinnat maalilla, jota on saatavissa valtuutetusta huoltoliikkeestä.

## Polttoainejärjestelmän valmistelu

### **VAARA**

**Bensiini voi höyrystyä, jos sitä säilytetään pitkiä aikoja, ja räjähtää, jos se joutuu kosketuksiin avotulen kanssa.**

- **Älä varastoi bensiiniä pitkiksi ajoiksi.**
- **Älä varastoi laitetta suljettuun tilaan avotulen läheisyyteen, jos polttoainesäiliössä tai kaasuttimessa on bensiiniä. (Ei esim. pannuhuoneeseen tai kaasulla toimivan vedenlämmittimen ikiliekkin läheisyyteen.)**
- **Anna moottorin jäähtyä, ennen kuin varastoit koneen suljettuun tilaan.**

Lisää polttoaineeseen stabilointiainetta moottorin valmistajan ohjeiden mukaan vuoden viimeisellä polttoainesäiliön täyttökerralla. Tyhjennä polttoainesäiliö leikattuasi ruohon viimeisen kerran ennen laitteen varastointia.

1. Käytä laitetta, kunnes moottori pysähtyy polttoaineen loppumisen vuoksi.
2. Käynnistä moottori uudelleen.
3. Anna moottorin käydä, kunnes se pysähtyy. Kun et enää saa moottoria käyntiin, se on tarpeeksi kuiva.

## Moottorin valmistelu

1. Vaihda moottoriöljy ja öljynsuodatin, kun moottori on vielä lämmin. Katso kohdat Moottoriöljyn vaihto (sivu 17) ja Öljynsuodattimen vaihto (sivu 18).
2. Irrota sytytystulppa.
3. Lisää öljykannulla noin 30 ml moottoriöljyä moottoriin sytytystulpan aukon kautta.
4. Vedä narukäynnistintä hitaasti useita kertoja, jotta öljy leviää kaikkialle sylinteriin.
5. Asenna sytytystulppa, mutta älä kytke johtoa tulppaan. Kiinnitä johto siten, ettei se ole pääse kosketukseen sytytystulpan kanssa.

## Laitteen käyttöönotto varastoinnin jälkeen

1. Tarkista ja kiristä kaikki kiinnikkeet.
2. Irrota sytytystulppa ja pyöritä moottoria nopeasti käynnistimen avulla, jotta liika öljy poistuu sylinteristä.
3. Tarkista sytytystulppa ja vaihda se, jos se on likainen, kulunut tai haljennut. Katso ohjeet moottorin käyttöoppaasta.
4. Asenna sytytystulppa ja kiristä se suositeltuun 20 Nm:n momenttiin.
5. Tee tarvittavat huoltotoimenpiteet. Katso kohta Kunnossapito (sivu 16).
6. Tarkista moottorin öljymäärä. Katso kohta Moottorin öljymäärän tarkistus (sivu 9).
7. Täytä polttoainesäiliö uudella bensiinillä, katso kohta Bensiinisäiliön täyttö (sivu 9).
8. Kytke johto sytytystulppaan.

# Vianetsintä

Ongelma	Mahdollinen syy	Korjaustoimenpiteet
Moottori ei käynnisty.	<ol style="list-style-type: none"> <li>1. Polttoainesäiliö on tyhjä, tai polttoainejärjestelmässä on vanhentunutta polttoainetta.</li> <li>2. Polttoaineen sulkuventtiili on kiinni.</li> <li>3. Kaasuvipu ei ole oikeassa asennossa.</li> <li>4. Polttoainejärjestelmässä on likaa, vettä tai vanhentunutta polttoainetta.</li> <li>5. Johtoa ei ole kytketty sytytystulppaan.</li> <li>6. Sytytystulppa on syöpynyt tai likainen, tai sen kärkiväli on väärä.</li> <li>7. Polttoainesuodattimessa on likaa.</li> </ol>	<ol style="list-style-type: none"> <li>1. Tyhjennä ja/tai täytä säiliö uudella bensiinillä. Jos vika ei korjaannu, ota yhteys valtuutettuun huoltoliikkeeseen.</li> <li>2. Avaa polttoaineen sulkuventtiili.</li> <li>3. Siirrä kaasuvipu Rikastin-asentoon.</li> <li>4. Ota yhteys valtuutettuun huoltoliikkeeseen.</li> <li>5. Kytke johto sytytystulppaan.</li> <li>6. Tarkista sytytystulppa ja säädä kärkiväliä tarvittaessa. Vaihda sytytystulppa, jos se on syöpynyt, likainen tai murtunut.</li> <li>7. Vaihda polttoainesuodatin ja puhdista säiliön sisällä oleva suodatin.</li> </ol>
Moottori käynnistyy huonosti tai menettää tehoa.	<ol style="list-style-type: none"> <li>1. Ilmansuodatinpanos on likainen, ja se heikentää ilmavirtausta.</li> <li>2. Moottoriöljyä on liian vähän tai öljy on likaista.</li> <li>3. Polttoainesäiliön ilmaletku on tukossa.</li> <li>4. Polttoainesuodattimessa on likaa.</li> <li>5. Polttoainejärjestelmässä on likaa, vettä tai vanhentunutta polttoainetta.</li> <li>6. Laitteen kotelon alaosassa on leikkuujätettä ja likaa.</li> <li>7. Sytytystulppa on syöpynyt tai likainen, tai sen kärkiväli on väärä.</li> </ol>	<ol style="list-style-type: none"> <li>1. Puhdista ilmansuodattimen esipuhdistin ja/tai vaihda paperisuodatin.</li> <li>2. Tarkista moottoriöljy. Vaihda öljy, jos se on likaista, tai lisää öljyä, jos sitä on liian vähän.</li> <li>3. Puhdista tai vaihda polttoainesäiliön ilmaletku.</li> <li>4. Vaihda polttoainesuodatin ja puhdista säiliön sisällä oleva suodatin.</li> <li>5. Ota yhteys valtuutettuun huoltoliikkeeseen.</li> <li>6. Puhdista laitteen kotelon alapuoli.</li> <li>7. Tarkista sytytystulppa ja säädä kärkiväliä tarvittaessa. Vaihda sytytystulppa, jos se on syöpynyt, likainen tai murtunut.</li> </ol>
Moottori käy epätasaisesti.	<ol style="list-style-type: none"> <li>1. Johtoa ei ole kytketty tiukasti sytytystulppaan.</li> <li>2. Sytytystulppa on syöpynyt tai likainen, tai sen kärkiväli on väärä.</li> <li>3. Kaasuvipu ei ole Nopea-asennossa.</li> <li>4. Ilmansuodatinpanos on likainen, ja se heikentää ilmavirtausta.</li> <li>5. Polttoainesuodattimessa on likaa.</li> </ol>	<ol style="list-style-type: none"> <li>1. Kytke johto tiukasti sytytystulppaan.</li> <li>2. Tarkista sytytystulppa ja säädä kärkiväliä tarvittaessa. Vaihda sytytystulppa, jos se on syöpynyt, likainen tai murtunut.</li> <li>3. Siirrä kaasuvipu nopealle.</li> <li>4. Puhdista ilmansuodattimen esipuhdistin ja/tai vaihda paperisuodatin.</li> <li>5. Vaihda polttoainesuodatin ja puhdista säiliön sisällä oleva suodatin.</li> </ol>

Ongelma	Mahdollinen syy	Korjaustoimenpiteet
Laite tai moottori tärisee liikaa.	<ol style="list-style-type: none"> <li>1. Terä on taipunut tai se ei ole tasapainossa.</li> <li>2. Terän kiinnityspultti on löysällä.</li> <li>3. Laitteen kotelon alaosassa on leikkuujätettä ja likaa.</li> <li>4. Moottorin kiinnityspultit ovat löysällä.</li> <li>5. Moottorin hihnapyörä, kiristinpyörä tai terän hihnapyörä on löysällä.</li> <li>6. Moottorin hihnapyörä on vaurioitunut.</li> <li>7. Terän kara on taipunut.</li> <li>8. Hihna on vaurioitunut.</li> </ol>	<ol style="list-style-type: none"> <li>1. Tasapainota terät. Jos terä on taipunut, vaihda se.</li> <li>2. Kiristä terän kiinnityspultit.</li> <li>3. Puhdista laitteen kotelon alapuoli.</li> <li>4. Kiristä moottorin kiinnityspultit.</li> <li>5. Kiristä löysä pyörä.</li> <li>6. Ota yhteys valtuutettuun huoltoliikkeeseen.</li> <li>7. Ota yhteys valtuutettuun huoltoliikkeeseen.</li> <li>8. Vaihda hihna.</li> </ol>
Leikkuujälki on epätasaista.	<ol style="list-style-type: none"> <li>1. Kaikki neljä pyörää eivät ole samalla korkeudella.</li> <li>2. Terät ovat tylsiä.</li> <li>3. Leikkaat aina samansuuntaisesti.</li> <li>4. Laitteen kotelon alaosassa on leikkuujätettä ja likaa.</li> <li>5. Terän kara on taipunut.</li> </ol>	<ol style="list-style-type: none"> <li>1. Aseta kaikki neljä pyörää samalle korkeudelle.</li> <li>2. Teroita ja tasapainota terät.</li> <li>3. Vaihda leikkuusuuntaa.</li> <li>4. Puhdista laitteen kotelon alapuoli.</li> <li>5. Ota yhteys valtuutettuun huoltoliikkeeseen.</li> </ol>
Heittosuppilo tukkeutuu.	<ol style="list-style-type: none"> <li>1. Kaasuvipu ei ole Nopea-asennossa.</li> <li>2. Leikkuukorkeus on liian matala.</li> <li>3. Liikut liian nopeasti.</li> <li>4. Ruoho on märkää.</li> <li>5. Laitteen kotelon alaosassa on leikkuujätettä ja likaa.</li> </ol>	<ol style="list-style-type: none"> <li>1. Siirrä kaasuvipu nopealle.</li> <li>2. Nosta leikkuukorkeutta ja leikkaa ruoho tarvittaessa toisen kerran matalammalla leikkuukorkeusasetuksella.</li> <li>3. Hidasta.</li> <li>4. Anna ruohon kuivua ennen leikkaamista.</li> <li>5. Puhdista laitteen kotelon alapuoli.</li> </ol>
Laitteen itsevetolaitteisto ei toimi.	<ol style="list-style-type: none"> <li>1. Itsevetolaitteiston vaijeria ei ole säädetty tai se on vaurioitunut.</li> <li>2. Hihnan lähettyvillä on likaa.</li> <li>3. Hihna on vaurioitunut.</li> </ol>	<ol style="list-style-type: none"> <li>1. Säädä itsevetolaitteiston vaijeria tai vaihda se tarvittaessa.</li> <li>2. Puhdista hihnan ympäristö roskista.</li> <li>3. Vaihda hihna.</li> </ol>
Terät eivät pyöri tai ne luistavat.	<ol style="list-style-type: none"> <li>1. Teräjarrukytkimen hihna tai jakohihna on kulunut, löysällä tai rikkinäinen.</li> <li>2. Teräjarruvaijerin hihna on irti hihnapyörältä.</li> <li>3. Teräjarruvaijerin hihna on kulunut, löysällä tai rikkinäinen.</li> </ol>	<ol style="list-style-type: none"> <li>1. Säädä teräjarruvaijeria ja jakohihnan kireyttä. Vaihda ne tarvittaessa.</li> <li>2. Tarkasta hihna vaurioiden varalta ja vaihda se tarvittaessa.</li> <li>3. Säädä teräjarruvaijeria ja vaihda se tarvittaessa.</li> </ol>
Terät koskettavat toisiaan.	<ol style="list-style-type: none"> <li>1. Terät on asennettu tai kohdistettu virheellisesti.</li> <li>2. Teräsovittimet ovat kuluneet, löysällä tai rikkinäiset.</li> <li>3. Jakohihna on kulunut, löysällä tai rikkinäinen.</li> <li>4. Jakopään hammasrattaat tai kiristinpyörä ovat kuluneet, löysällä tai rikkinäisiä.</li> </ol>	<ol style="list-style-type: none"> <li>1. Asenna terät oikein.</li> <li>2. Vaihda teräsovittimet.</li> <li>3. Tahdita terät uudelleen ja säädä jakohihnan kireyttä. Vaihda se tarvittaessa.</li> <li>4. Vaihda hammaspyörät tai kiristinpyörä tarvittaessa.</li> </ol>

# Huomautuksia:

# Huomautuksia:

## Kansainväliset jakelijat

Jakelija:	Maa:	Puhelinnumero:	Jakelija:	Maa:	Puhelinnumero:
Agrolanc Kft	Unkari	36 27 539 640	Maquiver S.A.	Kolumbia	57 1 236 4079
Balama Prima Engineering Equip.	Hongkong	852 2155 2163	Maruyama Mfg. Co. Inc.	Japani	81 3 3252 2285
B-Ray Corporation	Korea	82 32 551 2076	Mountfield a.s.	Tšekin tasavalta	420 255 704 220
Casco Sales Company	Puerto Rico	787 788 8383	Mountfield a.s.	Slovakia	420 255 704 220
Ceres S.A.	Costa Rica	506 239 1138	Munditol S.A.	Argentiina	54 11 4 821 9999
CSSC Turf Equipment (pvt) Ltd.	Sri Lanka	94 11 2746100	Norma Garden	Venäjä	7 495 411 61 20
Cyril Johnston & Co.	Pohjois-Irlanti	44 2890 813 121	Oslinger Turf Equipment SA	Ecuador	593 4 239 6970
Cyril Johnston & Co.	Irlanti	44 2890 813 121	Oy Hako Ground and Garden Ab	Suomi	358 987 00733
Equiver	Meksiko	52 55 539 95444	Parkland Products Ltd.	Uusi-Seelanti	64 3 34 93760
Femco S.A.	Guatemala	502 442 3277	Perfetto	Puola	48 61 8 208 416
ForGarder OU	Viro	372 384 6060	Pratoverde SRL.	Italia	39 049 9128 128
G.Y.K. Company Ltd.	Japani	81 726 325 861	Prochaska & Cie	Itävalta	43 1 278 5100
Geomechaniki of Athens	Kreikka	30 10 935 0054	RT Cohen 2004 Ltd.	Israel	972 986 17979
Golf international Turizm	Turkki	90 216 336 5993	Riversa	Espanja	34 9 52 83 7500
Guandong Golden Star	Kiina	86 20 876 51338	Lely Turfcare	Tanska	45 66 109 200
Hako Ground and Garden	Ruotsi	46 35 10 0000	Solvart S.A.S.	Ranska	33 1 30 81 77 00
Hako Ground and Garden	Norja	47 22 90 7760	Spypros Stavrinides Limited	Kypros	357 22 434131
Hayter Limited (U.K.)	Yhdistynyt kuningaskunta	44 1279 723 444	Surge Systems India Limited	Intia	91 1 292299901
Hydroturf Int. Co Dubai	Arabiemiirikuntien liitto	97 14 347 9479	T-Markt Logistics Ltd.	Unkari	36 26 525 500
Hydroturf Egypt LLC	Egypti	202 519 4308	Toro Australia	Australia	61 3 9580 7355
Irrimac	Portugali	351 21 238 8260	Toro Europe NV	Belgia	32 14 562 960
Irrigation Products Int'l Pvt Ltd.	Intia	0091 44 2449 4387	Valtech	Marokko	212 5 3766 3636
Jean Heybroek b.v.	Alankomaat	31 30 639 4611	Victus Emak	Puola	48 61 823 8369

## Eurooppalainen tietosuojailmoitus

Toron keräämät tiedot

Toro Warranty Company (Toro) huolehtii asiakkaiden tietosuojasta. Takuuvaatimusten käsittelyä ja mahdollisia tuotteiden takaisinkutsukampanjoita varten pyydämme, että asiakkaat lähettävät henkilötiedot suoraan Torolle tai paikalliselle Toro-jälleenmyyjälle.

Toro-takuujärjestelmä toimii yhdysvaltalaisilla palvelimilla, eivätkä yhdysvaltalaiset tietosuojalait välttämättä tarjoa samanlaista suojaa kuin vastaavat lait asiakkaan omassa maassa.

ANTAMALLA HENKILÖTIEDOT TOROLLE ASIAKAS SUOSTUU SIIHEN, ETTÄ NÄITÄ TIETOJA KÄSITELLÄÄN TÄSSÄ TIETOSUOJAILMOITUKSESSA KUVATULLA TAVALLA.

Tapa, jolla Toro käyttää tietoja

Toro voi käyttää henkilötietoja takuuvaatimusten käsittelyyn, yhteydenottoihin mahdollisissa tuotteiden takaisinkutsukampanjoissa ja muissa mahdollisissa tarkoituksissa, joista kerrotaan erikseen. Toro voi jakaa tietoja Toron sisäryhtiöille, jälleenmyyjille ja muille liiketoimintakumppaneille näiden tarkoitusten yhteydessä. Toro ei myy asiakkaiden henkilötietoja muille yhtiöille. Toro pidättää oikeuden luovuttaa henkilötietoja lain määräämiin tarkoituksiin tai asiaankuuluvien viranomaisten pyynnöstä, Toron järjestelmien toiminnan varmistamiseksi tai Toron turvallisuuden tai muiden käyttäjien turvallisuuden varmistamiseksi.

Henkilötietojen säilytys

Henkilötietoja säilytetään niin kauan kuin niitä tarvitaan niiden alkuperäiseen tarkoitukseen tai muihin asianmukaisiin tarkoituksiin (kuten viranomaismääräysten noudattamiseksi) tai lain määräämän ajan.

Toron vakuutus asiakkaiden henkilötietojen tietosuojasta

Toro pyrkii säilyttämään henkilötietojen tietosuojan kohtuullisten varotoimien avulla. Lisäksi se pyrkii huolehtimaan tietojen tarkkuudesta ja paikkansapitävyydestä.

Henkilötietojen käyttö ja korjaus

Jos haluat tarkistaa henkilötietosi tai korjata niitä, lähetä sähköpostia osoitteeseen [legal@toro.com](mailto:legal@toro.com).

## Australian kuluttajalainsäädäntö

Australialaiset asiakkaat voivat saada lisätietoja Australian kuluttajalainsäädännöstä pakkauksen sisällä olevasta materiaalista tai paikalliselta Toro-jälleenmyyjältä.



# Toron takuu ja Toro GTS -käynnistystakuu

Kotikäyttöön tarkoitettut tuotteet

## Ehdot ja takuunalaiset tuotteet

Toro Company ja sen sisaryhtiö Toro Warranty Company antavat yhteisen sopimuksensa mukaisesti alkuperäiselle ostajalle<sup>1</sup> takuun korjata alla ilmoitettu Toro-tuote, jos siinä ilmenee materiaali- tai valmistusvikoja tai jos Toro GTS (Guaranteed to Start) -käynnistystakuun piiriin kuuluva laite ei käynnisty ensimmäisellä tai toisella vedolla, edellyttäen, että *käyttöoppaassa* kuvatuista säännöllisistä huoltotoimenpiteistä on huolehdittu.

Tuotteille annetaan seuraavat takuuajat ostopäivästä lukien:

Tuotteet	Takuuaika
Työnnettävät ruohonleikkurit	
• Valettu leikkuupöytä	5 vuotta kotikäytössä <sup>2</sup> 90 päivää kaupallisessa käytössä
• Moottori	5 vuoden GTS-takuu, kotikäytössä <sup>3</sup>
• Akku	2 vuotta
• Teräseleikkuupöytä	2 vuotta kotikäytössä <sup>2</sup> 30 päivää kaupallisessa käytössä
• Moottori	2 vuoden GTS-takuu, kotikäytössä <sup>3</sup>
TimeMaster-leikkurit	
• Moottori	3 vuotta kotikäytössä <sup>2</sup> 90 päivää kaupallisessa käytössä
• Moottori	3 vuoden GTS-takuu, kotikäytössä <sup>3</sup>
• Akku	2 vuotta
Sähkökäyttöiset kannettavat laitteet	2 vuotta kotikäytössä <sup>2</sup> Ei takuuta kaupallisessa käytössä
Lumilingot	
• Yksivaiheinen	2 vuotta kotikäytössä <sup>2</sup> 45 päivää kaupallisessa käytössä
• Moottori	2 vuoden GTS-takuu, kotikäytössä <sup>3</sup>
• Kaksivaiheinen	3 vuotta kotikäytössä <sup>2</sup> 45 päivää kaupallisessa käytössä
• Suppilo, suppilon suuntain ja siipipyörän ketolon suojus	Elinikäinen (vain alkuperäinen omistaja) <sup>5</sup>
Sähkökäyttöiset lumilingot	2 vuotta kotikäytössä <sup>2</sup> Ei takuuta kaupallisessa käytössä
Kaikki seuraavat ajoleikkurit	
• Moottori	Katso moottorin valmistajan takuu <sup>4</sup>
• Akku	2 vuotta kotikäytössä <sup>2</sup>
• Lisälaitteet	2 vuotta kotikäytössä <sup>2</sup>
Ajoleikkurit ja puutarhatraktorit (DH)	2 vuotta kotikäytössä <sup>2</sup> 30 päivää kaupallisessa käytössä
Ajoleikkurit ja puutarhatraktorit (XLS)	3 vuotta kotikäytössä <sup>2</sup> 30 päivää kaupallisessa käytössä
TimeCutter	3 vuotta kotikäytössä <sup>2</sup> 30 päivää kaupallisessa käytössä
TITAN-leikkurit	
• Runko	3 vuotta tai 240 tuntia <sup>5</sup> Elinikäinen (vain alkuperäinen omistaja) <sup>6</sup>

<sup>1</sup>Alkuperäinen ostaja on henkilö, joka alun perin osti Toro-tuotteen.

<sup>2</sup>Kotikäyttö tarkoittaa tuotteen käyttöä samalla tontilla, jolla asiakkaan koti sijaitsee. Käyttöä useammassa kuin yhdessä paikassa pidetään kaupallisena käytönä, johon sovelletaan kaupalliseen käyttöön annettua takuuta.

<sup>3</sup>Toro GTS -käynnistystakuu ei kata kaupallisessa käytössä olevia tuotteita.

<sup>4</sup>Joillakin Toro-tuotteissa käytetyillä moottoreilla on moottorin valmistajan antama takuu.

<sup>5</sup>Kumpi tahansa ilmenee ensin.

<sup>6</sup>Elinikäinen takuu: Jos koneen pääarakenteen muodostava runko (joka koostuu yhteen hitsatuista osista ja johon moottorin kaltaiset muut osat kiinnitetään) halkeaa tai murtuu normaalikäytössä, se korjataan tai vaihdetaan Toron harkinnan mukaan takuun puitteissa maksutta osien ja työn osalta. Takuu ei kata rungon vaurioitumista vääriin käytön tai ruostumisen edellyttämien korjausten laiminlyönnin seurauksena.

Takuu voidaan evätä, jos tuntilaskuri on irrotettu, siihen on tehty muutoksia tai jos sitä on muuten peukaloitu.

## Omistajan vastuu

Toro-tuotetta on huollettava *käyttöoppaan* huolto-ohjeiden mukaisesti. Tällaisen kunnossapidon kustannuksista vastaa omistaja huollon suorittajasta riippumatta.

## Takuuhuollon ohjeet

Jos epäilet, että Toro-tuotteessasi on materiaali- tai valmistusvirhe, toimi näin:

- Ota yhteys tuotteen myyjään huollon järjestämiseksi. Jos et voi jostain syystä ottaa yhteyttä tuotteen myyjään, ota yhteys minin tahansa valtuutettuun Toro-jälleenmyyjään. Katso oheinen jakelijaluettelo.
- Vie laite ja ostotodistus (ostokuitti) huoltoiliikeseen. Jos et ole tyytyväinen huoltoiliikkeen arvioon tai saamaasi palveluun, ota yhteys Toroon:

Toro Customer Care Department, RLC Division  
Toro Warranty Company  
8111 Lyndale Avenue South  
Bloomington, MN 55420-1196  
001-952-948-4707

## Takuun ulkopuoliset kohteet ja viat

Muita nimenomaisia takuita ei ole, lukuun ottamatta joitain tuotteita koskevia moottorin tai moottorin päästöjen rajoitusjärjestelmiin liittyviä takuita. Tämä takuu ei kata seuraavia:

- Määräaikaishuolto tai varaosat, kuten suodattimet, polttoaine, voiteluaineet, öljynvaihdot, syytystulpat, ilmansuodattimet, terien teroitus, kuluneet terät, kaapelin/vivuston säädöt sekä jarrujen ja kytkinten säädöt
- Normaalin kulumisen seurauksena vioittuneet osat
- Laitteet tai osat, joita on muutettu, käytetty väärin tai laiminlyöty, tai jotka on vaihdettava tai korjattava onnettomuuksien tai asianmukaisen huollon laiminlyönnin vuoksi
- Nouto- ja toimituskulut
- Muun kuin valtuutetun Toro-huoltoiliikkeen tekemät korjaukset tai korjausyritykset
- Korjaukset, jotka johtuvat suositellun polttoainemenettelyn laiminlyönnistä (lisäohjeita on *käyttöoppaassa*)
  - Epäpuhtauksien poistaminen polttoainemenettelmästä
  - Vanhan polttoaineen (yli kuukauden vanhan) tai yli 10 % etanolia tai yli 15 % MTBE:tä sisältävän polttoaineen käyttö
  - Polttoainemenettelmän tyhjentämättä jättäminen ennen yli kuukauden pituisia käyttökertoja
- Korjaukset tai säädöt, joilla pyritään korjaamaan seuraavista tekijöistä johtuvia käynnistysvaikeuksia:
  - Asianmukaisten huoltotoimenpiteiden tai suositellun polttoainemenettelyn laiminlyönti
  - Leikkurin terän osuminen esteeseen
- Erytisolosuhteet, joissa käynnistys voi edellyttää useampaa kuin kahta vetoa:
  - Ensimmäinen käynnistyskerta yli kolmen kuukauden pituisen käyttökaton tai varastoinnin jälkeen
  - Käynnistys alhaisessa lämpötilassa, esimerkiksi varhain keväällä tai myöhään syksyllä
  - Väärä käynnistystapa – jos yksikön käynnistyksessä on ongelmia, varmista *käyttöoppaasta*, että käytät oikeaa käynnistystapaa. Näin voidaan ehkä välttää tarpeeton käynti valtuutetussa Toro-huoltoiliikheessä.

## Yleiset ehdot

Ostaja suojaavat maakohtaiset lait. Tämä takuu ei rajoita ostajan lakisääteisiä oikeuksia.