



76 cm TurfMaster-håndplæneklipper

Modelnr. 22205TE—Serienr. 314000001 og derover

Form No. 3381-354 Rev A

Betjeningsvejledning

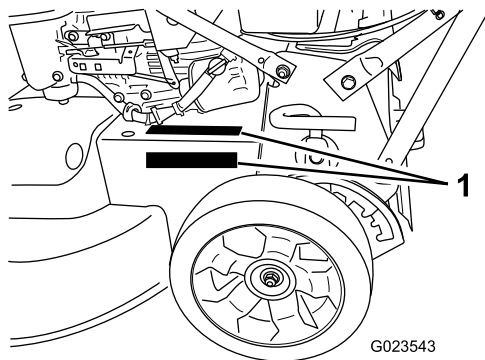
Indledning

Denne håndplæneklipper med roterende blade er beregnet til brug af boligejere eller professionelle, ansatte operatører. Den er primært beregnet til klipning af græs på velholdte plæner på private eller kommercielle ejendomme. Den er ikke beregnet til at klippe krat eller til landbrugsformål.

Læs denne vejledning omhyggeligt, så du kan lære at betjene og vedligeholde maskinen korrekt samt undgå person- og produktskade. Det er dit ansvar at betjene maskinen korrekt og sikkert.

Du kan kontakte Toro direkte på www.Toro.com for at få oplysninger om produkter og tilbehør, hjælp til at finde en forhandler eller for at registrere dit produkt.

Når du har brug for service, originale Toro-dele eller yderligere oplysninger, bedes du kontakte en autoriseret serviceforhandler eller Toros kundeservice samt have maskinens model- og serienummer parat. Figur 1 angiver, hvor model- og serienummeret er placeret på produktet. Skriv numrene, hvor der er gjort plads til dette.



Figur 1

1. Model- og serienummerpladen er placeret ét af disse to steder.

Modelnr. _____
Serienr. _____

Denne betjeningsvejledning beskriver potentielle risici og indeholder sikkerhedsmeddelelser, der angives med advarselssymbolet (Figur 2). Dette angiver en farekilde, der kan medføre alvorlig personskade eller død, hvis du ikke følger de anbefalede forholdsregler.



Figur 2

1. Advarselssymbol

Denne betjeningsvejledning bruger to ord til at fremhæve oplysninger. **Vigtigt** henleder opmærksomheden på særlige mekaniske oplysninger, og **Bemærk** angiver generel information, som det er værd at lægge særligt mærke til.

Nettokraftmoment

Denne maskines brutto- eller nettokraftmoment er fastsat af motorfabrikanten på et laboratorium i henhold til Society of Automotive Engineers (SAE) J1940. På grund af de ændringer, der er foretaget for at overholde diverse sikkerheds-, emissions- og driftskrav, vil motormomentet på denne plæneklippertype reelt være betydeligt lavere.

Dette produkt overholder alle relevante EU-direktiver. Yderligere oplysninger fås på den separate produktspecifikke overensstemmelseserklæring.

Indhold

Indledning	1
Generelt om sikkerhed og plæneklippere.....	2
Lydtryk	3
Lydeffekt	3
Vibration for hænder/arme	4
Sikkerheds- og instruktionsmærkater	5
Opsætning	7
1 Montering af håndtaget.....	7
2 Opfyldning af krumtaphuset med olie	7
Produktoversigt	9
Betjeningsanordninger	9
Betjening	10
Kontrol af motoroliestanden.....	10
Opfyldning af brændstoftanken med benzin	10
Justering af klippehøjden	11
Start af motoren	12
Standsning af motoren	12
Betjening af selvkørselsdrevet og indkobling af skæreknivene.....	13
Kontrol af skæreknivenes bremsesystem	13
Findeling af afklippet	14
Opsamling af afklippet	14
Sideudkast af afklippet	15
Tip vedrørende betjening	16



Vedligeholdelse	17
Skema over anbefalet vedligeholdelse	17
Eftersyn af luftfilteret.....	18
Skift af motorolien.....	18
Skift af oliefilteret.....	19
Serviceeftersyn af tændrøret.....	19
Kontrol af remmenes tilstand.....	20
Tømning af brændstoftanken og rengøring af brændstoffilteret.....	20
Udskiftning af brændstoffilteret.....	20
Serviceeftersyn af knivenes drivsystem	20
Serviceeftersyn af skæreknivene.....	21
Udskiftning af skæreknivsbremsekoblingens rem (BBC).....	24
Justering af kablet til selvkørselsdrev.....	24
Justering af knivbremsekablet.....	25
Udskiftning af skæreknivenes drivrem	25
Rengøring under maskinens hus	26
Opbevaring	27
Generelle oplysninger	27
Klargøring af brændstofsyste	27
Klargøring af motoren	28
Fjernelse af maskinen fra opbevaringsstedet	28
Fejlfinding	29

Sikkerhed

Ukorrekt brug eller vedligeholdelse af denne plæneklipper kan medføre personskade. Følg disse sikkerhedsanvisninger for at mindske risikoen for at komme til skade.

Toro har konstrueret og afprøvet denne maskine med henblik på, at den skulle være sikker at bruge, men hvis følgende anvisninger ikke følges, kan det medføre personskade.

Med henblik på at sikre maksimal sikkerhed, bedste ydeevne og opnå viden om produktet er det af afgørende betydning, at du og enhver anden, der betjener plæneklipperen, læser og forstår indholdet i denne vejledning, før motoren overhovedet startes. Vær især opmærksom på advarselssymbolet (Figur 2), som betyder Forsigtig, Advarsel eller Fare – ”personlig sikkerhedsanvisning”. Læs og forstå denne anvisning, fordi den har med sikkerhed at gøre. Hvis anvisningen ikke overholdes, kan det medføre personskade.

Generelt om sikkerhed og plæneklippere

Følgende anvisninger er justeret, så de overholder standarden EN 836.

Denne skæremaskine kan afskære hænder og fødder samt udslynge genstande. Hvis følgende sikkerhedsanvisninger ikke følges, kan det medføre alvorlig personskade eller død.

Uddannelse

- Læs anvisningerne omhyggeligt. Lær betjeningsanordningerne og udstyrets korrekte brug at kende.
- Lad aldrig børn eller andre personer, der ikke kender denne vejledning, bruge plæneklipperen. Der kan være nationale bestemmelser, der sætter grænser for brugerens alder.
- Husk, at operatøren eller brugeren er ansvarlig for ulykker eller farer, der måtte ramme andre mennesker eller deres ejendom.
- Forstå forklaringerne på alle piktogrammer, der er brugt på plæneklipperen eller i vejledningerne.

Benzin

ADVARSEL! Benzin er meget brandfarligt. Træf følgende forholdsregler:

- Opbevar brændstof i beholdere, der er specielt konstrueret til formålet.
- Påfyld kun brændstof uendørs. Der må ikke ryges under påfyldning af brændstof.
- Fyld brændstof på, før du starter motoren. Fjern aldrig dækslet til brændstoftanken, og påfyld aldrig benzin, mens motoren kører, eller når motoren er varm.
- Hvis du spilder benzin, skal du ikke forsøge at starte motoren men flytte plæneklipperen væk fra det sted, hvor brændstoffet er spildt, og undgå at foretage dig noget, der kan antænde benzindampene, før de er spredt.
- Sæt alle dæksler til brændstoftank og beholdere forsvarligt på igen.

Forberedelser

- Bær altid svært fodtøj og lange benklæder, når du klipper græs. Betjen ikke udstyret, når du går med bare fødder eller med åbne sandaler.
- Gennemfør en omhyggelig besigtigelse af det område, hvor udstyret skal bruges, og fjern alle sten, pinde, ståltråd, knogler og andre fremmedlegemer.
- Foretag altid en visuel besigtigelse før start for at kontrollere, at afskærmninger og sikkerhedsanordninger som f.eks. deflektorer og/eller græsopsamleren er på plads og fungerer korrekt.
- Før brug skal du altid udføre en besigtigelse af, at skæreknivene, knivboltene og skæreknivsamlingen ikke er slidte eller beskadigede. Udskift slidte eller beskadigede skæreknive og bolte sætvis for at bevare afbalanceringen.

Start

- Udkobl alle skæreknivs- og drivkoblinger, og sæt plæneklipperen i frigear, før du starter motoren.
- Du må ikke vippe plæneklipperen, når du starter motoren, medmindre den skal vippes for at kunne startes. I så fald

må du ikke tippe den mere end absolut nødvendigt, og du skal kun løfte den del, der er væk fra operatøren.

- Start forsigtigt benzinmotoren som beskrevet i vejledningen, og hold fødderne på god afstand af kniven(e) og ikke foran udblæsningsrøret.

Betjening

- Klip aldrig græs, når der er mennesker, især børn eller kæledyr, i nærheden.
- Klip kun græs i dagslys eller i godt, kunstigt lys.
- Vær opmærksom på huller i terrænet samt andre skjulte risici.
- Anbring ikke hænder og fødder i nærheden af eller under roterende dele. Hold dig altid på afstand af udkaståbningen.
- Løft og bær aldrig en plæneklipper, mens motoren kører.
- Vær ekstra forsigtig, når du bakker eller trækker en håndplæneklipper imod dig.
- Gå, løb aldrig.
- Skråninger:
 - Anvend ikke maskinen på meget stejle skrænter.
 - Vær ekstra forsigtig på skråninger.
 - Klip græsset på tværs af skråninger, aldrig op og ned ad dem, og vær ekstra forsigtig, når du vender på skråninger.
 - Sørg altid for at have et godt fodfæste på skråninger.
- Reducer hastigheden på skråninger, og når du drejer skarpt, for at forhindre, at maskinen vælter, eller du mister kontrollen over den.
- Stop skæreknaven, hvis maskinen skal tippes med henblik på transport, når du kører over andre overflader end græs, og når du transporterer maskinen til og fra det område, der skal klippes.
- Lad ikke motoren køre i et uventileret rum, hvor der kan samles farlige kulilte-dampe.
- Stop motoren,
 - når du forlader maskinen.
 - før du fylder brændstof på.
 - før græsopsamleren fjernes.
 - før du foretager højdejusteringer, medmindre justeringen kan foretages fra førersædet.
- Stop motoren, og frakobl tændrørskablet
 - før du fjerner tilstopninger eller renser en tilstoppet udblæsning.
 - før du efterser, rengør eller arbejder på maskinen.
 - efter at du har ramt et fremmedlegeme, skal du udføre en besigtigelse af plæneklipperen for skader og udbedre disse, før du starter og betjener plæneklipperen.
 - hvis plæneklipperen begynder at ryste unormalt (undersøg årsagen med det samme).

- Lyn kan forårsage alvorlig personskade eller død. Hvis der observeres lyn eller høres torden i området, må maskinen ikke anvendes. Søg ly.
- Hold øje med trafikken, når du krydser eller kører i nærheden af veje.

Vedligeholdelse og opbevaring

- Hold alle møtrikker, bolte og skruer tilspændte for at sikre, at udstyret er i en sikker driftsmæssig stand.
- Brug ikke højtryksrensingsudstyr på maskinen.
- Opbevar aldrig udstyret med benzin i tanken og i en bygning, hvor dampe kan komme i kontakt med åben ild eller gnister.
- Lad motoren køle af, før du opbevarer maskinen på et lukket sted.
- Mindsk brandfaren ved at holde motoren, lydpotten, batterirummet og benzinopbevaringsområdet fri for græs, blade eller for meget fedt.
- Efterser græsopsamlerens komponenter og udblæsningsskærmen hyppigt, og udskift dem med producentens anbefalede dele, når det er nødvendigt.
- Udskift slidte eller beskadigede dele af hensyn til sikkerheden.
- Udskift defekte lydpotter.
- Hvis brændstoftanken skal tømmes, skal dette foregå udendørs.
- Lav ikke om på motorens regulatorindstillinger, og kør ikke motoren ved for høj hastighed. Brug af motoren med for høje omdrejningstal kan øge risikoen for personskade.
- Vær forsigtig, når du justerer maskinen, for at undgå at få fingrene ind mellem roterende knive og maskinens faste dele.
- **Sørg for at bruge originale Toro-reservedele for at beskytte din investering og sikre optimal ydelse fra dit Toro-udstyr. Med hensyn til driftssikkerhed leverer Toro reservedele, der opfylder de nøjagtige tekniske specifikationer for vores udstyr. Originale Toro-dele – kvalitet du kan stole på.**

Lydtryk

Maskinen har et lydtryksniveau ved brugerens øre på 89 dBA, hvori der er medtaget en usikkerhedsværdi (K) på 1 dBA.

Lydtryksniveauet er fastlagt i overensstemmelse med procedurerne beskrevet i EN 836.

Lydeffekt

Maskinen har et garanteret lydeffektniveau på 100 dBA, hvori der er medtaget en usikkerhedsværdi (K) på 1 dBA.

Lydeffektniveauet er fastlagt i overensstemmelse med procedurerne beskrevet i ISO 11094.

Vibration for hænder/arme

Målt vibrationsniveau for højre hånd = 2,0 m/s

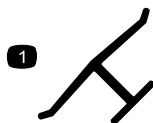
Målt vibrationsniveau for venstre hånd = 4,5 m/s

Usikkerhedsværdi (K) = 2,2 m/s²

De målte værdier er fastlagt i overensstemmelse med procedurerne beskrevet i EN 836.

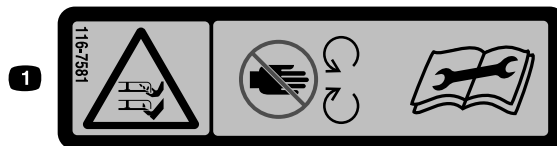
Sikkerheds- og instruktionsmærkater

Vigtigt: Sikkerheds- og instruktionsmærkaterne er placeret tæt på potentielle risikoområder. Udskift beskadigede mærkater.



1
Producentens mærke

1. Indikerer, at skærekniven er identificeret som en reservedel fra producenten af originalmaskinen.



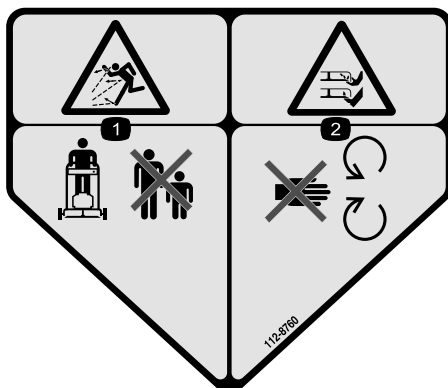
1
116-7581

1. Fare for skæring/amputation af hænder eller fødder med plæneklipperens skærekniv – hold afstand til bevægelige dele. Læs *betjeningsvejledningen*, inden du justerer, efterser eller rengør maskinen.



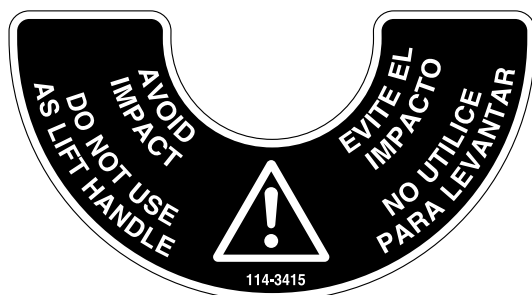
93-7009

1. Advarsel – plæneklipperen må ikke betjenes med græsdeflektoren oppe eller taget af. Lad græsdeflektoren blive på plads.
2. Fare for at skæring/amputation af hænder eller fødder med plæneklipperens skærekniv – hold afstand til bevægelige dele.



112-8760

1. Fare for udslyngede genstande – hold sikker afstand til maskinen.
2. Fare for skæring/amputation af hænder eller fødder – hold afstand til bevægelige dele.

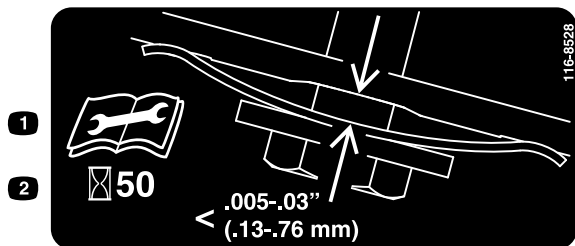


114-3415



116-7583

1. Advarsel – læs betjeningsvejledningen. Få undervisning, før denne maskine tages i brug.
2. Fare for udslyngede genstande – hold omkringstående på sikker afstand af maskinen.
3. Fare for udslyngede genstande – betjen ikke plæneklipperen uden bagudblæsningsproppen eller græsposen monteret.
4. Fare for skæring/amputation af hænder og fødder med plæneklipperens skærekniv – hold afstand til bevægelige dele. Hold alle afskærmninger på plads.
5. Advarsel – bær høreværn.
6. Fare for skæring/amputation af hænder eller fødder med plæneklipperens skærekniv – køр ikke op og ned ad skråninger, men på tværs. Stop motoren, før du forlader betjeningspositionen – fjern objekter, som kan udslynges af skæreknivene, og kig bagud, når du bakker.



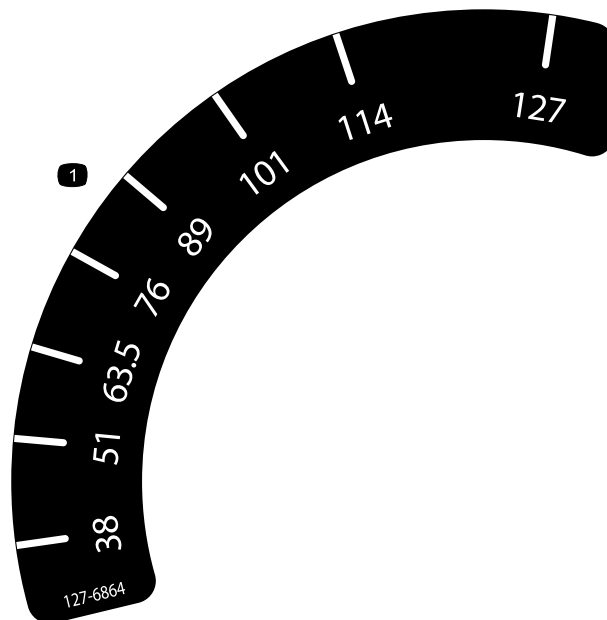
116-8528

1. Læs *betjeningsvejledningen*, før der udføres vedligeholdelsesarbejde.
2. Kontroller remmens spænding for hver 50. driftstime.



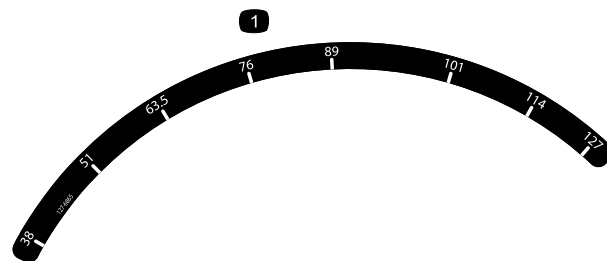
116-9313

1. Læs *betjeningsvejledningen*.
2. Brandfare
3. Fare for indånding af giftig gas
4. Varm overflade, risiko for forbrænding



127-6864

1. Klippehøjde



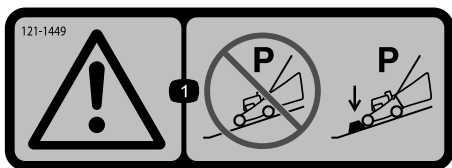
127-6865

1. Klippehøjde



120-9570

1. Advarsel - hold afstand til bevægelige dele, og bevar alle afskærmninger på plads.



121-1449

1. Advarsel – parker ikke på skrån timer, medmindre hjulene klodses op eller blokeres.

Opsætning

1

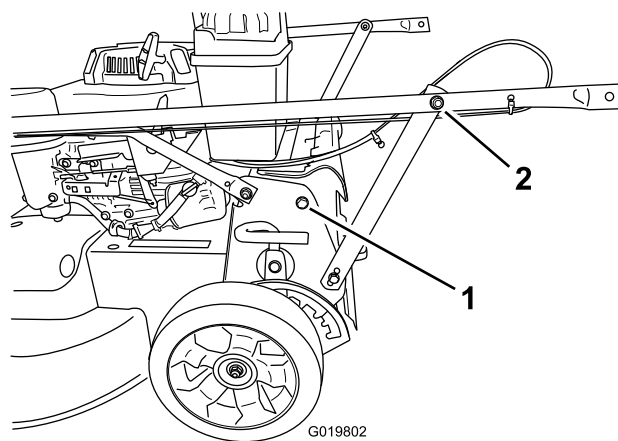
Montering af håndtaget

Kræver ingen dele

Fremgangsmåde

1. Fjern de to bolte fra maskinstellet på det sted, der er vist i Figur 3.

Bemærk: Gem boltene til fastgøring af håndtaget på maskinen i trin 3.



Figur 3

1. Bolt (2)
2. Møtrik på håndtagets støttebeslag (2)

2. Drej håndtaget bagud til driftsposition.
3. Fastgør håndtaget til maskinen med de bolte, du fjernede i trin 1.
4. Stram møtrikken på hvert af håndtagets støttebeslag, til den sidder godt fast.

2

Opfyldning af krumtaphuset med olie

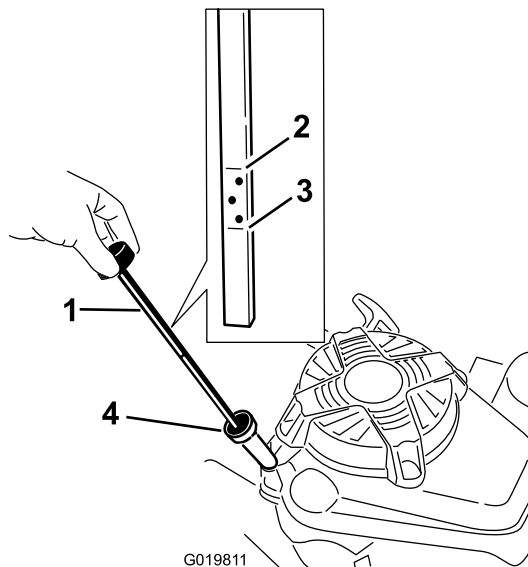
Kræver ingen dele

Fremgangsmåde

Vigtigt: Denne maskine leveres ikke med motorolie påfyldt. Før motoren startes, skal der fyldes olie på.

1. Flyt maskinen til en plan flade.
2. Fjern målepinden ved at dreje dækslet mod uret og trække den ud.
3. Hvis krumtaphuset er tomt, påfyldes olie gennem påfyldningsrøret, indtil ca. 3/4 af krumtaphuset er fyldt (Figur 4).

Bemærk: Maks. påfyldning: 0,85 l med oliefilter, 0,65 l uden oliefilter. Type: Selvrensende olie, SAE 30- eller SAE 10W30-vægt, med en API-serviceklassifikation på SF, SG, SH, SJ, SL eller højere.



Figur 4

- | | |
|----------------|-----------------------|
| 1. Målepind | 3. Påfyld-mærke |
| 2. Fuld -mærke | 4. Oliepåfyldningsrør |

4. Tør målepinden af med en ren klud.
5. Sæt oliepinde i påfyldningsstuds, og tag den ud igen.

Bemærk: Du skal sætte oliepinde helt i for at sikre en nøjagtig aflæsning af oliestanden.

6. Aflæs oliestanden på målepinden (Figur 4).
 - Hvis oliestanden er lavere end **Påfyld**-mærket, skal du **langsomt** hælde en lille mængde olie i

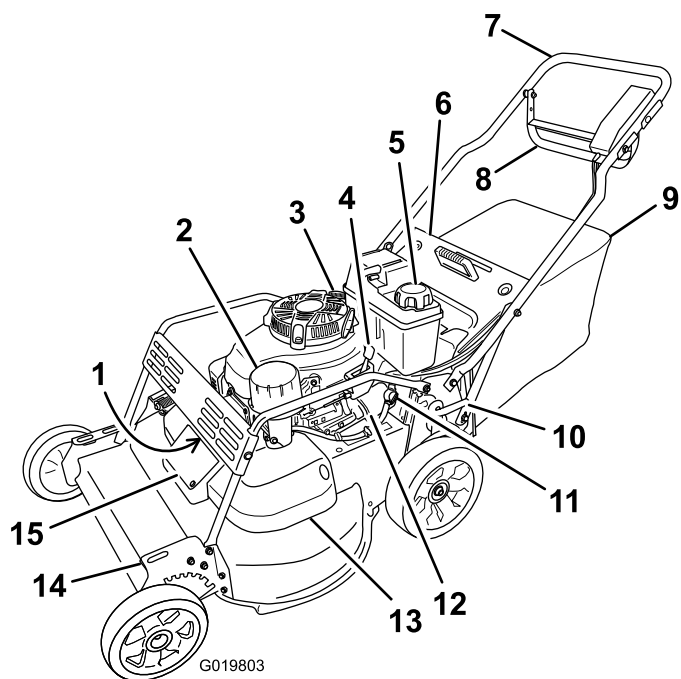
oliepåfyldningsrøret og derefter gentage trin 4 til 6, indtil oliestanden når **Full**-mærket på målepinden.

- Hvis oliestanden er højere end **Full**-mærket, aftappes den overskydende olie, indtil oliestanden er ved **Full**-mærket på målepinden. Se Skift af motorolie (side 18).

Vigtigt: Hvis oliestanden i krumtaphuset er for lav eller for høj, og du starter motoren, risikerer du, at motoren beskadiges.

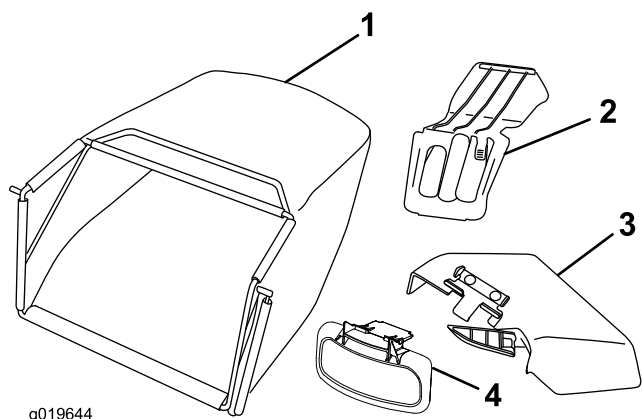
7. Indsæt målepinden i påfyldningsstuds, og drej dækslet med uret, indtil det er tilspændt.

Produktoversigt



Figur 5

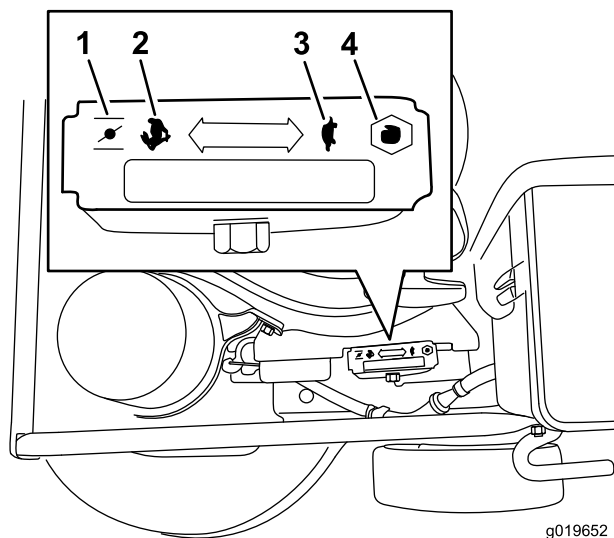
- | | |
|------------------------------|---------------------------------|
| 1. Tændrør (bag frontgitter) | 9. Græspose |
| 2. Luftfilter | 10. Bageste klippehøjdehandtag |
| 3. Oliepåfyldning/målepind | 11. Brændstofafbryderventil |
| 4. Gashåndtag | 12. Oliefilter |
| 5. Brændstofdæksel | 13. Remskærm |
| 6. Bageste deflektor | 14. Forreste klippehøjdehandtag |
| 7. Håndtag | 15. Remskærmens adgangspanel |
| 8. Styrebøjle | |



Figur 6

- | | |
|----------------|-----------------------------|
| 1. Græspose | 3. Sideudblæsningssliske |
| 2. Kværndæksel | 4. Sideudblæsningsdeflektor |

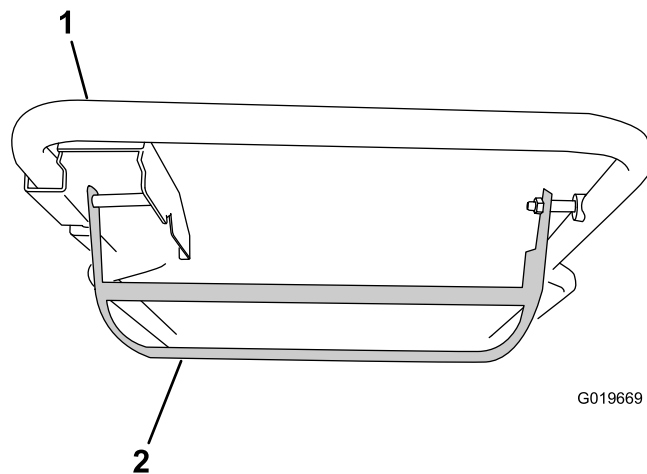
Betjeningsanordninger



Figur 7

Gas (gashåndtaget er ikke medtaget for at gøre illustrationen mere overskuelig)

- | | |
|-----------|------------|
| 1. Choker | 3. Langsom |
| 2. Hurtig | 4. Stop |



Figur 8
Styrebøjle

- | | |
|------------|---------------|
| 1. Håndtag | 2. Styrebøjle |
|------------|---------------|

Betjening

Bemærk: Maskinens venstre og højre side er som set fra den normale betjeningsposition.

Før du klipper, skal du hver gang sikre dig, at selvkørselsdrevet og styrebøjlen fungerer korrekt. Når du slipper styrebøjlen, bør skæreknivene og selvkørselsdrevet standse. Kontakt en autoriseret serviceforhandler, hvis de ikke standser.

⚠ FORSIGTIG

Denne maskine afgiver støj på mere end 85 dBA ved førerens ører og kan give nedsat hørelse ved længere tids anvendelse.

Brug høreværn, når du betjener denne maskine.



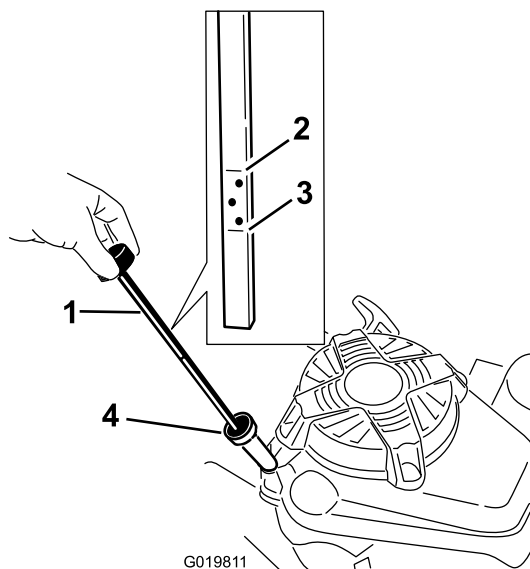
Figur 9

1. Advarsel – bær høreværn.

Kontrol af motoroliestanden

Eftersynsinterval: Hver anvendelse eller dagligt

Før hver brug skal du sørge for, at oliestanden står mellem **Påfyld-** og **Full-**mærket på målepinden (Figur 10).



Figur 10

1. Målepind
2. Full -mærke
3. Påfyld-mærke
4. Oliepåfyldningsrør

3. Fjern målepinden ved at dreje dækslet mod uret og trække den ud.
4. Tør målepinden af med en ren klud.
5. Sæt oliepinden i påfyldningsstudsens, og tag den ud igen.

Bemærk: Du skal sætte oliepinden helt i for at sikre en nøjagtig aflæsning af oliestanden.

6. Aflæs oliestanden på målepinden (Figur 10).
 - Hvis oliestanden er under mærket **Påfyld**, skal du **langsomt** hælde en lille mængde olie i oliepåfyldningsrøret og gentage trin 4 til 6, indtil oliestanden når op til mærket **Full** på målepinden.
 - Hvis oliestanden er højere end **Full**-mærket, aftappes den overskydende olie, indtil oliestanden er ved **Full**-mærket på målepinden. Se Skift af motorolien (side 18).

Vigtigt: Hvis oliestanden i krumtaphuset er for lav eller for høj, og du starter motoren, risikerer du, at motoren beskadiges.

7. Indsæt målepinden i påfyldningsstudsens, og drej dækslet med uret, indtil det er tilspændt.

Opfyldning af brændstoftanken med benzin

⚠ FARE

Benzin er ekstremt brandfarlig og eksplosiv. En brand eller eksplosion forårsaget af benzin kan give dig eller andre forbrændinger.

- For at undgå, at en statisk ladning antænder benzinen, skal beholderen og/eller maskinen placeres direkte på jorden, før de fyldes. De må ikke stå i et køretøj eller på andre genstande.
- Fyld tanken udendørs, mens motoren er kold.
- Tør spildt benzin op.
- Håndter ikke benzin, mens du ryger eller i nærheden af åben ild eller gnister.
- Opbevar benzin i en godkendt brændstofbeholder og utilgængeligt for børn.
- Du opnår de bedste resultater ved kun at bruge ren og frisk (højest 30 dage gammel) blyfri benzin med et oktantal på 87 eller højere ((R+M)/2-ratingmetode).
- Oxideret brændstof med op til 10% ethanol eller 15% MTBE (methyl-tertiær-butylether) pr. volumen er acceptabelt.
- **Ethanol:** Benzin med op til 10% ethanol (gasohol) eller 15% MTBE (metyl-tertiær-butylether) pr. volumen

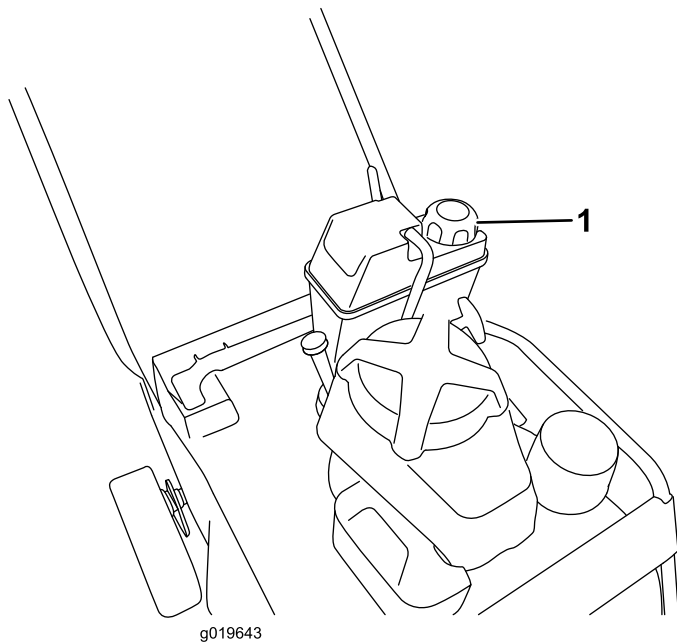
1. Flyt maskinen til en plan flade.
2. Rengør området rundt om målepinden (Figur 10).

er acceptabelt. Ethanol og MTBE er ikke det samme. Benzin med 15 % ethanol (E15) pr. volumen godkendes ikke til brug. Brug aldrig benzin, der indeholder mere end 10% ethanol pr. volumen, som f.eks. E15 (indeholder 15% ethanol), E20 (indeholder 20% ethanol) eller E85 (indeholder op til 85% ethanol). Hvis der anvendes ikke-godkendt benzin, kan det medføre ydelsesproblemer og/eller beskadigelse af motoren, som muligvis ikke er dækket af garantien.

- Anvend ikke benzin, der indeholder metanol.
- Opbevar ikke brændstof i hverken brændstoftanken eller brændstofbeholdere henover vinteren, medmindre der er hældt en brændstofstabilisator i brændstoffet.
- Fyld ikke olie i benzin.

Vigtigt: For at mindske evt. startproblemer skal du hælde brændstofstabilisator i brændstoffet hele sæsonen. Den skal blandes med benzin, der er højst 30 dage gammel.

1. Rengør området rundt om brændstoftankens dæksel (Figur 11).



Figur 11

1. Brændstofdæksel

2. Fjern dækslet fra tanken.
3. Fyld brændstoftanken op med blyfri benzin til ca. 6 til 13 mm fra tankens top. **Fyld ikke påfyldningsstuds.**

Vigtigt: Påfyld ikke tanken mere end 6 mm fra toppen af tanken, da benzinen skal have plads til at udvide sig.

4. Monter dækslet til brændstoftanken, og tør eventuelt spildt benzin op.

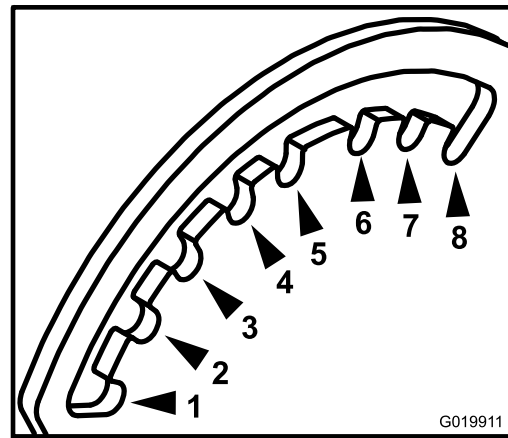
Justering af klippehøjden

⚠ FARE

Når du justerer klippehøjdehåndtagene, kan dine hænder komme i kontakt med en skærekniv i bevægelse, og dette kan medføre alvorlige kvæstelser.

- Stop motoren, og vent på, at al bevægelse holder op, før klippehøjden justeres.
- Sæt ikke hænderne ind under plæneklipperhuset, når du justerer klippehøjden.

Klippehøjden går fra 38 mm til 127 mm i intervaller på 13 mm.

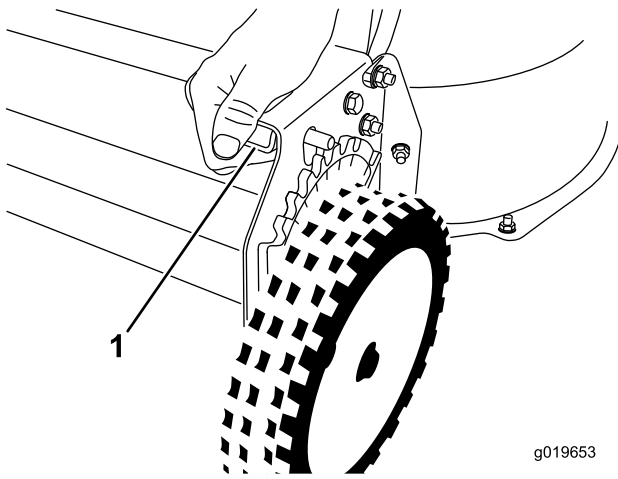


Figur 12

Set fra maskinens forreste venstre side

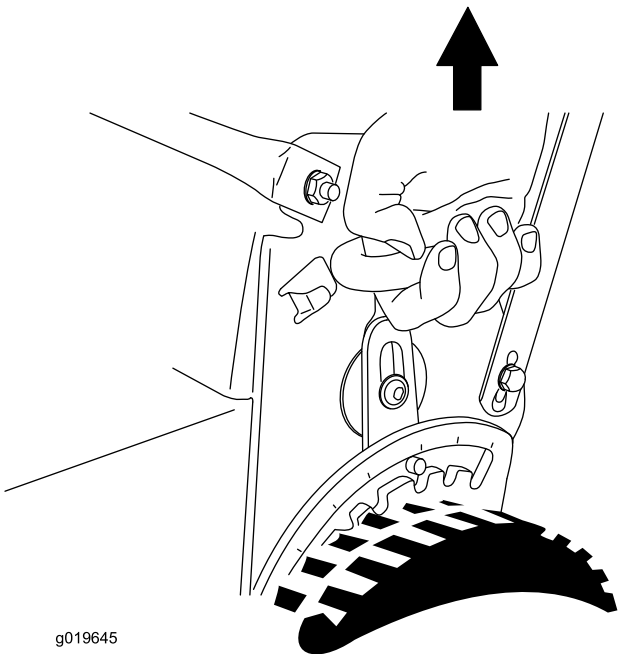
- | | |
|----------|-----------|
| 1. 38 mm | 5. 89 mm |
| 2. 51 mm | 6. 102 mm |
| 3. 64 mm | 7. 114 mm |
| 4. 76 mm | 8. 127 mm |

Klippehøjden styres med et håndtag foran og et håndtag bagpå, begge placeret på maskinens venstre side (Figur 13 og Figur 14). For at hæve eller sænke maskinen skal du aktivere håndtaget, hæve eller sænke maskinen og derefter slippe håndtaget igen.



Figur 13
Forreste klippehøjdehandtag

1. Klem håndtaget for at frigøre det.

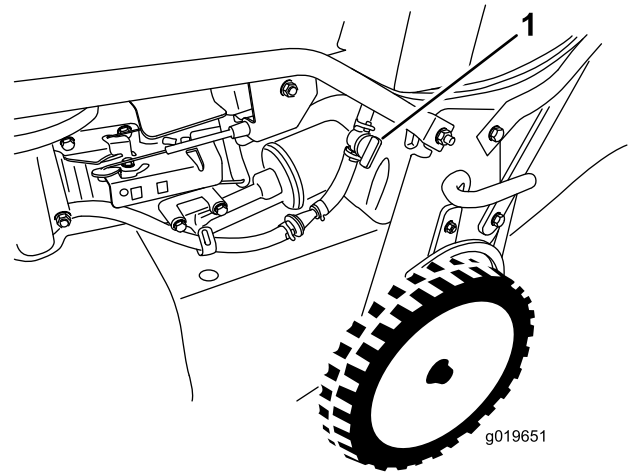


Figur 14
Bageste klippehøjdehandtag

Start af motoren

1. Sæt tændrørskablet på tændrøret (Figur 5).
2. Åbn brændstofafbryderventilen (Figur 15).

Bemærk: Når brændstofafbryderventilen er åben, er grebet parallelt med brændstofrøret.



Figur 15

1. Brændstofafbryderventil

3. Flyt gashåndtaget til **choker**-position (Figur 7).
4. Træk let i starthåndtaget, indtil du mærker modstand, og træk dernæst hårdt i det.
5. Flyt gashåndtaget til positionen **Fast** (hurtig) når motoren starter (Figur 6).

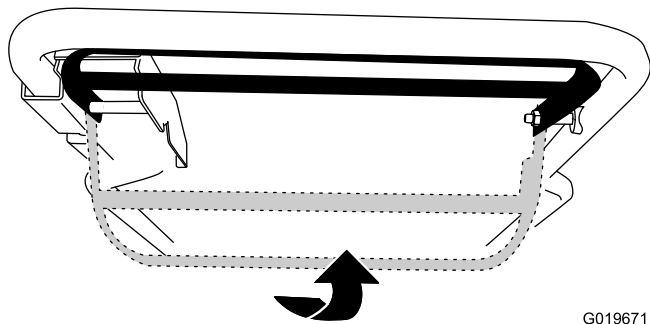
Bemærk: Hvis motoren ikke starter efter tre træk, skal du gentage trin 3 til og med 5.

Standning af motoren

1. Flyt gashåndtaget til positionen **Off** (Slukket), og vent, til alle bevægelige dele er standset.
2. Luk brændstofafbryderventilen, og tag tændrørskablet fra tændrøret, når du ikke bruger maskinen eller efterlader den uden opsyn.

Betjening af selvkørselsdrevet og indkobling af skæreknivene

- Løft styrebøjlen op til håndtaget for at betjene selvkørselsdrevet uden at indkoble skæreknivene (Figur 16).

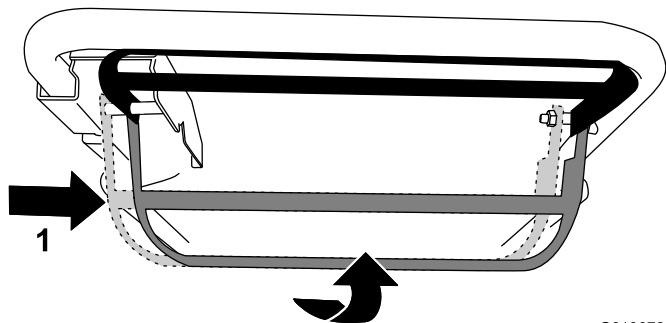


1
Figur 16

G019671

1. Løft styrebøjlen op til håndtaget.

- Skub styrebøjlen helt til højre, og løft den op til håndtaget for at betjene selvkørselsdrevet og indkoble skæreknivene (Figur 16).



2
Figur 17

G019672

1. Skub styrebøjlen til højre. 2. Løft styrebøjlen op til håndtaget.

- Slip styrebøjlen for at udkoble selvkørselsdrevet og skæreknivene.

Bemærk: Du kan variere kørselshastigheden ved at øge eller reducere afstanden mellem styrebøjlen og håndtaget. Sænk styrebøjlen for at reducere hastigheden, når du foretager en drejning, eller hvis maskinen bevæger sig for hurtigt. Hvis du sænker styrebøjlen for langt, stopper maskinen selvkørslen. Klem styrebøjlen tættere på håndtaget for at øge hastigheden. Når du holder styrebøjlen tæt mod håndtaget, selvkører maskinen ved maksimal hastighed.

Kontrol af skæreknivenes bremsesystem

Før brug skal du hver gang kontrollere, at skæreknivene stopper inden for 3 sekunder efter, at du har sluppet styrebøjlen.

Brug af græsposen

Eftersynsinterval: Hver anvendelse eller dagligt—Kontroller skæreknivenes bremsesystem. Skæreknivene skal standse inden for 3 sekunder, efter at styrebøjlen slippes. Hvis de ikke gør det, skal du kontakte en autoriseret serviceforhandler.

Du kan bruge græsposen til at kontrollere knivenes bremsesystem.

1. Fjern bagudblæsningsdækslet.
2. Monter den tomme græspose på maskinen.
3. Start motoren.
4. Indkobl knivene.

Bemærk: Posen bør fyldes med luft, hvilket angiver, at knivene drejer rundt.

5. Hold øje med posen, og slip styrebøjlen.

Bemærk: Hvis posen ikke tømmes for luft inden for 3 sekunder, efter du har sluppet styrebøjlen, kan skæreknivenes bremsesystem være ved at miste funktionsevnen, hvilket kan gå ud over driftssikkerheden, hvis det ikke afhjælpes. Maskinen skal besigtiges og serviceres af en autoriseret serviceforhandler.

6. Stop motoren, og vent, til alle bevægelige dele er standset.

Undladelse af at bruge græsposen

1. Kø maskinen hen på en asfalteret overflade, hvor det ikke blæser.
2. Indstil alle fire hjul til en klippehøjdeindstilling på 89 mm.
3. Tag en halv avis-side, og krøl den sammen til en kugle, der er tilstrækkelig lille til at passe under maskinen (ca. 75 mm i diameter).
4. Placer avis-papirkuglen ca. 13 cm foran maskinen.
5. Start motoren.
6. Indkobl knivene.
7. Slip styrebøjlen og tæl 3 sekunder.
8. På 3 skal du hurtigt skubbe maskinen fremad hen over avis-papirkuglen.
9. Stop motoren, og vent, til alle bevægelige dele er standset.

10. Gå hen til maskinens forende, og kontroller avisapirkuglen.

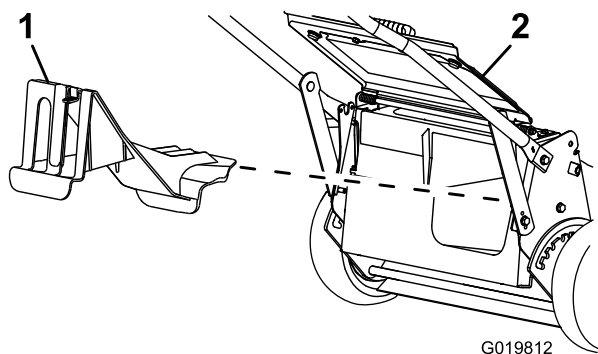
Bemærk: Hvis avisapirkuglen ikke røg under maskinen, skal trin 4 til 10 gentages.

Vigtigt: Hvis avispapiret er foldet ud eller klippet i stykker, standser knivene ikke, som de skal, hvilket kan gå ud over driftssikkerheden. Kontakt en autoriseret forhandler.

Findeling af afklippet

Maskinen er fra fabrikken klar til at findele græs- eller bladafklippet, så det forsvinder ned i plænen igen. Klargøring af maskinen til findeling:

- Hvis sideudblæsningsslisken er monteret på maskinen, skal du afmontere den og montere sideudblæsningsdeflektoren. Se Afmontering af sideudblæsningsslisken (side 16).
- Hvis græsposen sidder på maskinen, skal den tages af; se Afmontering af græsposen (side 15).
- Hvis bagudblæsningsdækslet ikke er monteret, skal du tage fat i dets håndtag, løfte den bageste deflektor og indsætte det i bagudblæsningssslisken, indtil låsen låser på plads; se Figur 18.



Figur 18

1. Bagudblæsningsdæksel
2. Bageste deflektor

⚠ ADVARSEL

Kontroller, at bagudblæsningsdækslet sidder på plads, før du findeler afklippet. Du må aldrig tilkoble knivene, uden at enten bagudblæsningsdækslet eller græsposen er monteret.

Opsamling af afklippet

Brug græsposen, når du ønsker at opsamle græs- og bladafklippet fra plænen.

⚠ ADVARSEL

En slidt græspose kan medføre, at småsten og tilsvarende materiale slynges mod operatøren eller omkringstående, hvilket kan forårsage alvorlige eller livsfarlige kvæstelser.

Efterse græsposen hyppigt. Monter en ny Toro-græspose, hvis den er beskadiget.

Hvis sideudblæsningssslisken er monteret på maskinen, skal du afmontere den og montere sideudblæsningsdeflektoren, før afklippet blæses i opsamlere. Se Afmontering af sideudblæsningssslisken (side 16).

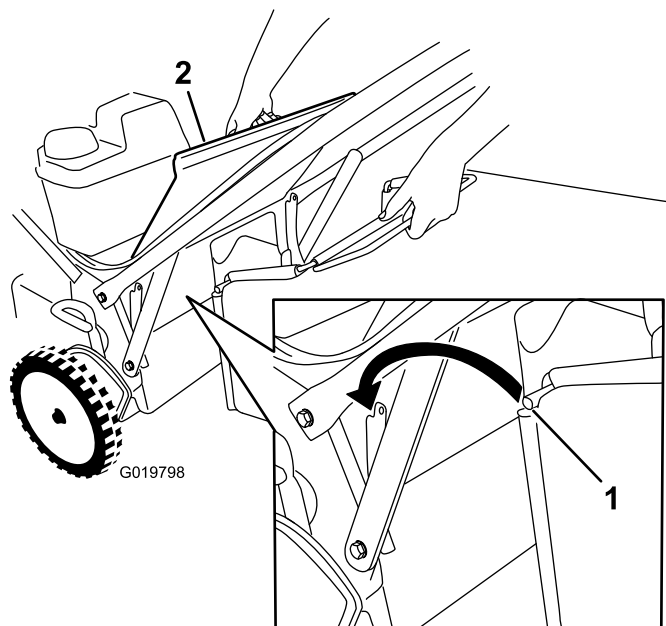
⚠ ADVARSEL

Knivene er skarpe. Berøring af knivene kan medføre alvorlig personskade.

Stop motoren, og vent, til alle bevægelige dele er standset, før du forlader betjeningspositionen.

Montering af græsposen

1. Løft den bageste deflektor, og hold den oppe (Figur 19).



Figur 19

1. Posestang
2. Bageste deflektor

2. Fjern bagudblæsningsdækslet ved at trække låsen nedad med din tommelfinger og trække dækslet ud af maskinen (Figur 18).
3. Monter posestangen i hakkerne i bunden af håndtaget, og ryk posen frem og tilbage for at sikre, at stangen er fæstnet i bunden af begge hakker. Se Figur 19.
4. Sænk den bageste deflektor, indtil den hviler på græsposen.

Klipning med græsposen

⚠ ADVARSEL

En slidt græspose kan medføre, at småsten og andet lignende affald kastes i retning mod operatøren eller omkringstående og forårsager alvorlig personskade eller død for operatøren eller omkringstående.

Efterse græsposen hyppigt. Monter en ny Toro-græspose, hvis den er beskadiget.

Afmontering af græsposen

Posen afmonteres ved at udføre ovenstående trin i afsnittet Montering af græspose i omvendt rækkefølge.

⚠ FARE

Maskinen kan kaste afklippet græs og andre genstande gennem en åben udledningsskakt. Genstande, der kastes med tilstrækkelig stor kraft, kan forårsage alvorlige personskader eller død for føreren eller omkringstående personer.

Åbn aldrig udledningsskaktens dør, mens motoren kører.

Sideudkast af afklippet

Brug sideudkasten, når du klipper meget højt græs.

⚠ ADVARSEL

Knivene er skarpe. Berøring af knivene kan medføre alvorlig personskade.

Stop motoren, og vent, til alle bevægelige dele er standset, før du forlader betjeningspositionen.

⚠ FARE

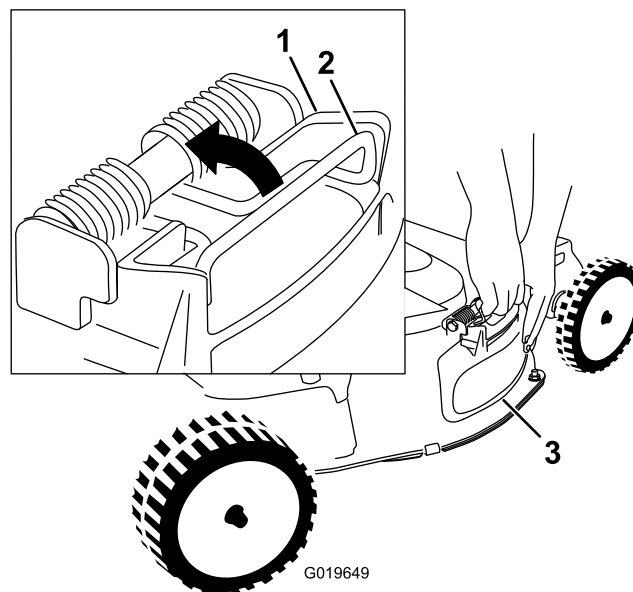
En udekket tømningsåbning gør det muligt, at genstande kastes i retning af operatøren eller omkringstående personer. Der kan også opstå kontakt med skæreknivene. Kastede genstande eller kontakt med skæreknivene kan medføre alvorlig personskade eller dødsfald.

Betjen aldrig maskinen uden, at sideudblæsningsdeflektoren eller sideudblæsningsslisen er monteret og fungerer korrekt.

Montering af sideudblæsningsslisen

Vigtigt: Kontroller, at bagudblæsningsdækslet sidder på plads, før du finder afklippet.

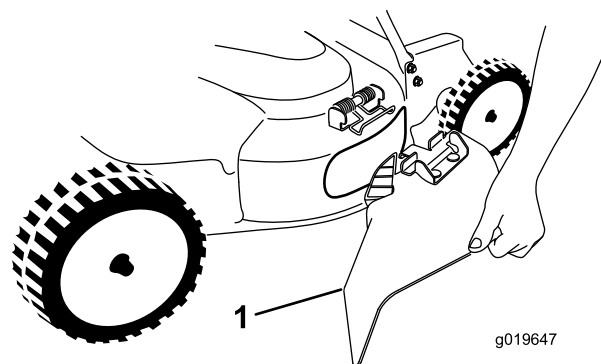
1. Stop motoren, og vent, til alle bevægelige dele er standset.
2. Fjern græsposen, hvis den er monteret på maskinen. Se Afmontering af græsposen (side 15).
3. Indsæt bagudblæsningsdækslet. Se Findeling af afklippet (side 14).
4. Fjern sideudblæsningsdeflektoren ved at trække opad i den fjeder, der holder deflektoren på plads, og fjerne deflektoren (Figur 20)



Figur 20

1. Sideudblæsningsdeflektorens overkant
2. Fjeder
3. Sideudblæsningsdeflektor

5. Monter sideudblæsningsslisen (Figur 21) ved at trække opad i fjederen, placere slisen over åbningen og sænke fjederen ned over tapperne på udblæsningsslisens overkant.



Figur 21

1. Sideudblæsningssliske

Afmontering af sideudblæsningssliksken

For at fjerne sideudblæsningssliksken skal du udføre trinnene i afsnittet Montering af sideudblæsningssliksken i omvendt rækkefølge.

Tip vedrørende betjening

Generelle tip

- Gennemgå sikkerhedsinstruktionerne, og læs denne vejledning omhyggeligt, før du betjener maskinen.
- Ryd området for pinde, sten, ståltråd, grene o.l., som skæreknivene kan ramme og udslynge.
- Hold alle, især børn og kæledyr, væk fra arbejdsområdet.
- Undgå at ramme træer, mure, kantsten eller andre faste genstande. Klip aldrig med vilje hen over en genstand.
- Hvis maskinen rammer en genstand eller begynder at ryste, skal du omgående stoppe motoren, tage tændrørskablet af tændrøret og efterse maskinen for skader.
- Hold skæreknivene skarptslebne i hele klippesæsonen. Nedfil jævnlige hak i skærekniven.
- Udskift skæreknivene, når det er nødvendigt, med skæreknive fra Toro.
- Klip kun tørt græs eller blade. Våd græs og blade har en tendens til at klumpe sig sammen i haven og kan forårsage, at maskinen tilstopper, eller at motoren sætter ud.

⚠ ADVARSEL

Våd græs eller våde blade kan forårsage alvorlig personskade, hvis du glider og kommer i berøring med skæreknivene.

Benyt kun plæneklipperen under tørre forhold.

- Rengør plæneklipperskjoldets underside efter hver klipning. Se Rengøring under maskinens hus (side 26).
- Hold motoren i god driftsmæssig stand.
- Indstil motorhastigheden til den hurtigste position for at opnå de bedste klipperesultater.

⚠ ADVARSEL

Betjening af en maskine med motoren kørende ved en hastighed, der er større end den fabriksindstillede hastighed, kan forårsage, at maskinen udslynger en del af skærekniven eller motoren, så den rammer det område, hvor operatøren eller omkringstående befinder sig, hvilket kan medføre alvorlig personskade eller død.

- **Lav ikke om på indstillingen af motorens hastighed.**
- **Kontakt en autoriseret serviceforhandler, hvis du har mistanke om, at motorens hastighed er hurtigere end normalt.**

- Rengør luftfilteret hyppigt. Hvis det afklippede græs kværnes, hvirvles mere græsaffald og støv op, som tilstopper luftfilteret og mindsker motorens ydeevne.

Klipning af græs

- Græs vokser med forskellig hastighed på forskellige tider af året. I sommervarmen er det bedst at klippe græs ved klippehøjdeindstillingerne 51 mm, 64 mm eller 83 mm. Klip kun ca. en tredjedel af græsstråets længde af ad gangen. Klip ikke længere ned end til 51 mm-indstillingen, medmindre græsbevoksningen er spredt, eller det er sent på efteråret, hvor græssets væksthastighed begynder at aftage.
- Når du klipper græs, der er mere end 15 cm højt, skal du først anvende den højeste klippehøjdeindstilling og gå langsomt. Klip derefter græsset igen ved en lavere indstilling, så plænen kommer til at se bedst muligt ud. Hvis græsset er for langt og løv klumper sig sammen oven på græsplænen, kan maskinen stoppe til og forårsage, at motoren sætter ud.
- Skift klipperetning. Dette medvirker til at sprede det afklippede græs ud over hele plænen, så den gødes jævnt.

Hvis den færdigklippede plæne ikke ser tilfredsstillende ud, kan du forsøge en eller flere af følgende ting:

- Slib skæreknivene.
- Gå langsommere, når du slår græs.
- Hæv klippehøjden på maskinen.
- Slå græsset hyppigere.
- Lad klippebanerne overlape i stedet for at klippe en fuld bane for hver omgang.
- Indstil klippehøjden på forhjulene en smule lavere end på baghjulene. Indstil f.eks. forhjulene til 51 mm og baghjulene til 64 mm.

Klipning af blade

- Når du har klippet plænen, skal du sikre dig, at halvdelen af plænen kan ses gennem det øverste dække af findelte

blade. Du er muligvis nødt til at køre hen over bladene mere end én gang.

- Ved et let lag blade skal alle hjulene indstilles til den samme klippehøjde.
- Hvis der ligger mere end 12,7 cm løv på plænen, skal forhjulenes klippehøjde indstilles et hak eller to højere

end baghjulenes klippehøjde. Dette gør det lettere at få bladene ind under maskinens skjold.

- Sæt klippehastigheden ned, hvis maskinen ikke klipper bladene fint nok.

Vedligeholdelse

Skema over anbefalet vedligeholdelse

Vedligeholdelsesintervaller	Vedligeholdelsesprocedure
Efter de første 5 timer	<ul style="list-style-type: none">• Udskiftning af motorolien uden oliefilter.• Service af knivenes drivsystem.
Hver anvendelse eller dagligt	<ul style="list-style-type: none">• Kontroller motoroliestanden.• Kontroller skæreknivenes bremsesystem. Skæreknivene skal standse inden for 3 sekunder, efter at styrebøjlen slippes. Hvis de ikke gør det, skal du kontakte en autoriseret serviceforhandler.• Eftersyn af luftfilteret.• Kontroller skæreknivene, og udfør om nødvendigt serviceeftersyn.• Eftersyn af skæreknivene.• Rengør under maskinens hus.
For hver 25 timer	<ul style="list-style-type: none">• Rengør skumfilteret (ofte under støvede forhold).
For hver 50 timer	<ul style="list-style-type: none">• Skift motorolie (ofte under støvede forhold).• Kontroller remmens tilstand.• Kontroller brændstofrøret, og udskift det om nødvendigt.• Fjern snavs fra remskærmens underside.• Service af skæreknivenes drivsystem.
For hver 100 timer	<ul style="list-style-type: none">• Skift oliefilteret.• Kontrol af tændrør.• Rens brændstoffilteret.• Udskift brændstoffilteret.
For hver 250 timer	<ul style="list-style-type: none">• Kontroller skæreknivsbremsekoblingens rem.
For hver 300 timer	<ul style="list-style-type: none">• Udskift papirluftfilteret (ofte under støvede driftsforhold).
Årlig eller før opbevaring	<ul style="list-style-type: none">• Tøm brændstoffranken som anvist, før du udfører reparationer eller stiller maskinen til opbevaring.

Vigtigt: Se Motorbetjeningsvejledningen for at få oplysninger om yderligere vedligeholdelsesarbejde.

⚠ FORSIGTIG

Hvis du lader kablet sidde på tændrøret, kan nogen komme til at starte motoren ved et uheld og forårsage alvorlig personskade på dig eller andre omkringstående.

Kobl kablet fra tændrøret, før du udfører nogen form for vedligeholdelse. Flyt tændrørskablet til side, så det ikke kommer i berøring med tændrøret ved et uheld.

Eftersyn af luftfilteret

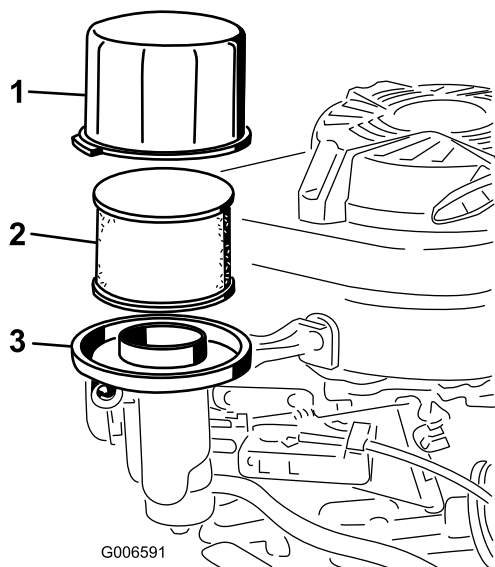
Eftersynsinterval: Hver anvendelse eller dagligt

For hver 25 timer—Rengør skumforfilteret (oftere under støvede forhold).

For hver 300 timer—Udskift papirluftfilteret (oftere under støvede driftsforhold).

Vigtigt: Betjen ikke motoren uden luftfilterindsatsen. Dette vil medføre ekstrem motorskade.

1. Stop motoren, og vent, til alle bevægelige dele er standset.
2. Kobl tændrørskablet fra tændrøret.
3. Fjern dækslet, og rengør det grundigt (Figur 22).



Figur 22

- | | |
|------------------------------|-------------------|
| 1. Dæksel | 3. Luftfilterbase |
| 2. Skumfilter og papirfilter | |

4. Fjern skumfilter og papirfilter (Figur 22).
5. Fjern skumfilteret fra papirfilteret (Figur 22), og udskift papirfilteret, hvis det er meget snavset.

Vigtigt: Forsøg ikke at rengøre et papirfilter.

6. Vask skumfilteret med et mildt rengøringsmiddel og vand, og dup det derefter tørt.

Bemærk: Kom ikke olie på skumfiltret.

7. Monter skumfiltret på papirfiltret.
8. Monter luftfilterenheden.
9. Monter dækslet.

Skift af motorolien

Eftersynsinterval: Efter de første 5 timer—Udskiftning af motorolien uden oliefilter.

For hver 50 timer—Skift motorolie (oftere under støvede forhold).

1. Kør motoren for at opvarme motorolien.

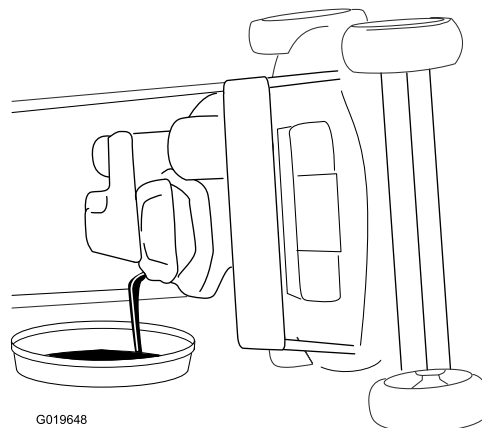
Bemærk: Varm olie flyder lettere og fører flere forureningsstoffer med sig ud.

⚠ ADVARSEL

Olien kan være varm, efter at motoren har kørt, og kontakt med varm olie kan medføre alvorlig personskade.

Undgå kontakt med varm motorolie, når den aftappes.

2. Stop motoren, og vent, til alle bevægelige dele er standset.
3. Kobl tændrørskablet fra tændrøret.
4. Sæt et egnet aftapningskar under højre side af maskinen.
5. Fjern målepinden ved at dreje dækslet mod uret og trække den ud.
6. Tip maskinen med luftfilteret opad, så olien løber ned i aftapningskarret (Figur 23).



Figur 23

Bemærk: Du kan også fjerne olien fra krumtaphuset ved hjælp af en olieseparator.

7. Sæt maskinen tilbage i betjeningsposition.
8. Indsæt målepinden i påfyldningsstudsens, og drej dækslet med uret, indtil det er tilspændt.
9. Genbrug den brugte olie i overensstemmelse med gældende retningslinjer.
10. Fyld krumtaphuset op med frisk olie til Full-mærket på målepinden. Se 2 Opfyldning af krumtaphuset med olie (side 7).
11. Tør eventuelt spildt olie op.

Skift af oliefilteret

Eftersynsinterval: For hver 100 timer

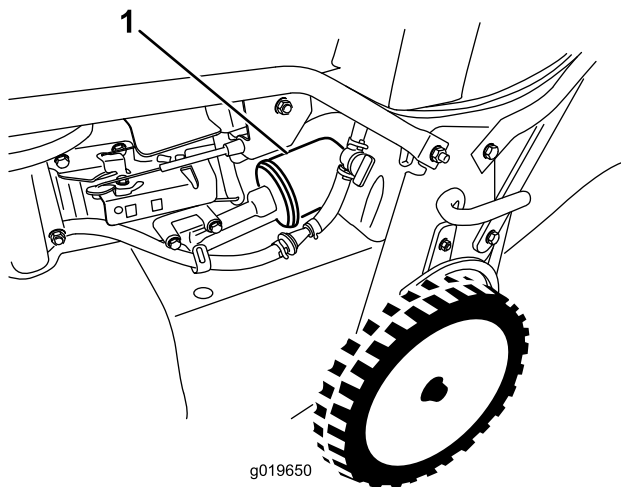
1. Kør motoren for at opvarme olien.

⚠ ADVARSEL

Olien kan være varm, efter at motoren har kørt, og kontakt med varm olie kan medføre alvorlig personskade.

Undgå kontakt med varm motorolie, når den aftappes.

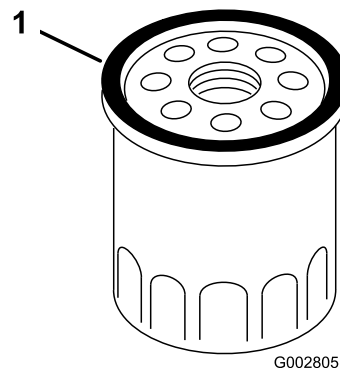
2. Stop motoren, og vent, til alle bevægelige dele er standset.
3. Kobl tændrørskablet fra tændrøret.
4. Aftap motorolien. Se Skift af motorolien (side 18).
5. Placer en klud under oliefilteret for at opfange eventuel olie, der måtte sive ud, når filteret fjernes.
6. Fjern oliefilteret (Figur 24).



Figur 24

1. Oliefilter

7. Brug fingeren til at smøre pakningen på det nye filter med olie (Figur 25).



Figur 25

1. Pakning

8. Isæt det nye filter, indtil pakningen er i berøring med filterbasen, og stram derefter med håndkraft filteret en ekstra 2/3 omgang.
9. Fyld krumtaphuset op med frisk olie til Full-mærket på målepinden. Se 2 Opfyldning af krumtaphuset med olie (side 7).
10. Sæt tændrørskablet på tændrøret.
11. Kør motoren i ca. tre minutter.
12. Stop motoren, vent indtil alle bevægelige dele er stoppet, og kontroller, om der er olielækage omkring filteret.
13. Fyld olie på for at kompensere for olien i oliefilteret. Se Kontrol af motoroliestanden (side 10)
14. Genbrug det brugte oliefilter i overensstemmelse med gældende retningslinjer.

Serviceeftersyn af tændrøret

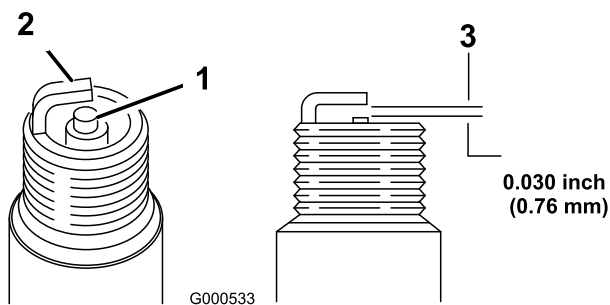
Eftersynsinterval: For hver 100 timer

Brug et NGK BPR5ES-tændrør eller tilsvarende.

1. Stop motoren, og vent, til alle bevægelige dele er standset.
2. Kobl tændrørskablet fra tændrøret.
3. Rengør området rundt om tændrøret.
4. Fjern tændrøret fra topstykket.

Vigtigt: Udskift tændrøret, hvis det er revnet, beskadiget eller snavset. Rengør ikke elektroderne, da partikler, der kommer ind i cylinderen, kan forårsage motorskade.

5. Indstil afstanden til tændrøret til 0,76 mm. Se Figur 26.



Figur 26

1. Midterelektrodens isolator
2. Sideelektrode
3. Gnistgab (ikke i korrekt målestoksforhold)

6. Monter tændrøret og pakningsforseglingen.
7. Tilspænd tændrøret med et moment på 23 Nm.
8. Sæt tændrørskablet på tændrøret.

Kontrol af remmenes tilstand

Eftersynsinterval: For hver 50 timer

1. Stop motoren, og vent, til alle bevægelige dele er standset.
2. Fjern remskærmen (Figur 5) ved at fjerne de fire bolte, der fastgør den til maskinhuset.
3. Kontroller remmene for eventuelle revner, flossede kanter, brændemærker eller andre skader.
4. Udskift alle beskadigede remme.
5. Hvis du udskifter skæreknivenes drivrem, skal du justere den. Se Udskiftning af skæreknivenes drivrem (side 25).
6. Monter remskærmen med de fire bolte, du fjernede i trin 2.

Tømning af brændstoftanken og rengøring af brændstoffilteret

Eftersynsinterval: For hver 50 timer—Kontroller brændstofrøret, og udskift det om nødvendigt.

For hver 100 timer—Rens brændstoffilteret.

Årlig eller før opbevaring—Tøm brændstoftanken som anvist, før du udfører reparationer eller stiller maskinen til opbevaring.

Bemærk: Brændstoffilterelementet er placeret inde i brændstoftanken ved udgangen. Dette filter udgør en del af brændstoftanken og kan ikke fjernes.

1. Stop motoren, og vent, til den er kølet af.

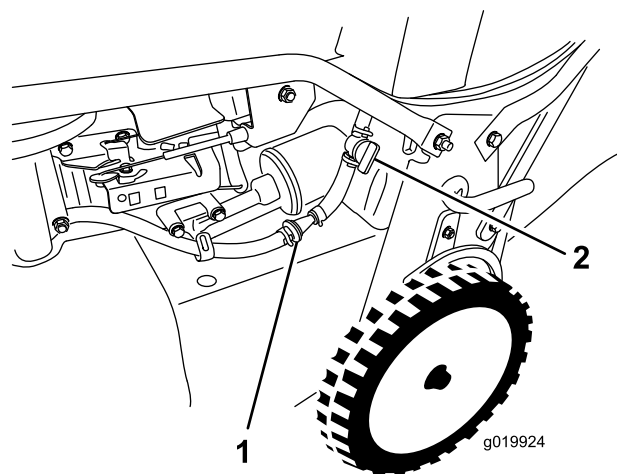
Vigtigt: Aftap kun benzin fra en kold motor.

2. Kobl tændrørskablet fra tændrøret.
3. Luk brændstofafbryderventilen.
4. Kobl brændstofrøret fra ved at løsne rørklemmen på karburatoren.
5. Åbn brændstofafbryderventilen, og lad al benzinen løbe fra brændstoftanken og brændstofrøret over i en godkendt brændstofbeholder.
6. Afmonter brændstoftanken fra maskinen.
7. Hæld en lille mængde brændstof i brændstoftanken, ryst brændstoffet rundt i tanken, og hæld det over i en godkendt brændstofbeholder.
8. Monter brændstoftanken og brændstofrøret.

Udskiftning af brændstoffilteret

Eftersynsinterval: For hver 100 timer

1. Stop motoren, og vent, til alle bevægelige dele er standset.
2. Kobl tændrørskablet fra tændrøret.
3. Luk brændstofafbryderventilen (Figur 27).



Figur 27

1. Brændstoffilter
2. Brændstofafbryderventil

4. Fjern brændstoffilteret (Figur 27) fra brændstofrøret ved at løsne rørklemmerne omkring brændstoffilteret.
5. Monter et nyt brændstoffilter i brændstofrøret ved hjælp af de rørklemmer, du fjernede i trin 4.

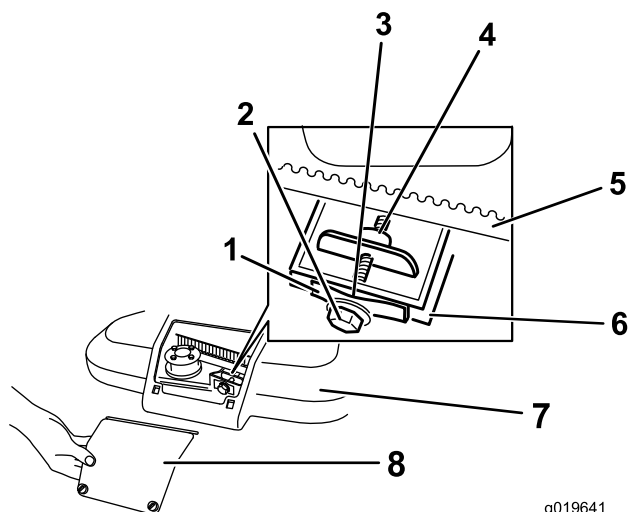
Serviceeftersyn af knivenes drivsystem

Eftersynsinterval: Efter de første 5 timer

For hver 50 timer—Fjern snavs fra remskærmens underside.

For hver 50 timer—Service af skæreknivenes drivsystem.

1. Løsn de to skruer på remskærmens adgangspanel, og fjern panelet (Figur 28).

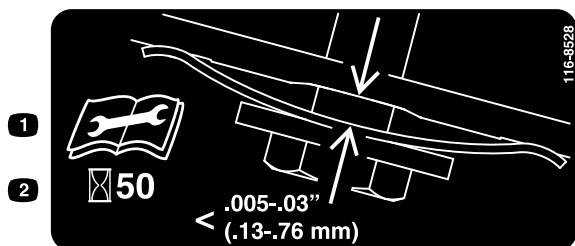


Figur 28

g019641

- | | |
|-------------------------------|-----------------------------|
| 1. Remmens tilspændingsfjeder | 5. Knivdrivrem |
| 2. Justerbolt | 6. Væg |
| 3. Mellemrum | 7. Remskærm |
| 4. Justeringsmøtrik | 8. Remskærmens adgangspanel |

2. Børst eller blæs snavs ud fra afskærmningens inderside og omkring alle delene.
3. Hold en søgelære, der er indstillet til mellem 0,13 og 0,76 mm, mod siden, og skyd den ned bag bæltespændingsfjederen. Se Figur 29.



Figur 29

Bemærk: Hvis der er et synligt mellemrum mellem søgelæren og fjederen, skal justeringsbolten og møtrikken spændes, indtil søgelæren lige akkurat kan skydes frit ind og ud af mellemrummet (Figur 28).

Vigtigt: Stram ikke justerbolten for meget. Dette kan påføre skade på knivdrivremmen.

4. Monter remskærmens adgangspanel.

Serviceeftersyn af skæreknivene

Eftersynsinterval: Hver anvendelse eller dagligt

Vigtigt: Du skal bruge en momentnøgle for at montere skæreknivene korrekt. Hvis du ikke har en momentnøgle eller ikke føler dig tryk ved at udføre dette arbejde, kan du kontakte en autoriseret serviceforhandler.

Kontroller, om skæreknivene er skarpe og fri for slid eller skader, hver gang du løber tør for benzin. Se Besigtigelse af skæreknivene (side 21). Hvis skæreknivens skær bliver sløvt eller får hakker, skal den slibes eller udskiftes. Hvis skæreknivene er slidte, bøjedede, beskadigede eller revnede, skal de straks udskiftes med en original skærekniv fra Toro.

⚠ FARE

En slidt eller beskadiget skærekniv kan gå itu, og et stykke af kniven kan blive kastet mod operatøren eller omkringstående, hvilket kan forårsage alvorlig personskade eller død.

- Efterse skæreknivene for slid og skader før hver anvendelse.
- Udskift slidte eller beskadigede knive.

Bemærk: Hold knivene skarpe gennem hele græsslåningssæsonen, da skarpe knive skærer græsset rent af uden at rive det over eller uden at det flosser. Hvis græsset rives over eller flosser, bliver spidserne brune, hvilket hæmmer væksten og øger risikoen for sygdom.

Eftersyn af knivene – klargøring

Tip maskinen over på siden med luftfilteret oppe i luften, indtil det øverste håndtag hviler på jorden.

⚠ ADVARSEL

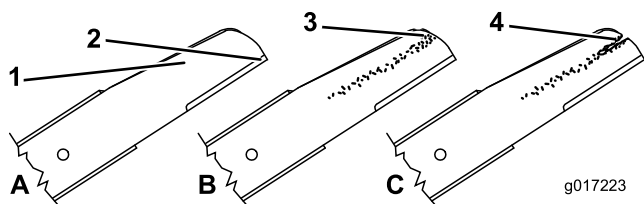
Knivene er skarpe. Hvis en kniv berøres, kan det medføre alvorlig personskade.

- Kobl tændrørskablet fra tændrøret.
- Bær handsker, når du udfører service på skæreknivene.

Besigtigelse af skæreknivene

Eftersynsinterval: Hver anvendelse eller dagligt

1. Syn knivenes skær (Figur 30). Hvis skærene ikke er skarpe eller har hakker, skal knivene afmonteres og slibes eller udskiftes.



Figur 30

- | | |
|----------------|-------------------------------|
| 1. Buet område | 3. Antydning af slitage/revne |
| 2. Skær | 4. Revne |

- Efterse selve skæreknivene, især det buede område (figur 42). Hvis du bemærker beskadigelse eller slitage, eller der er antydning af en revne i dette område (Figur 30), skal du straks udskifte dem med nye skæreknive.

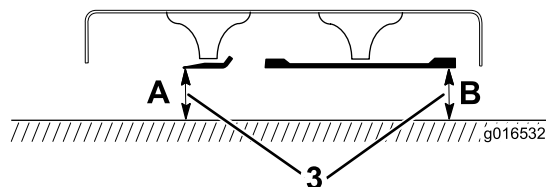
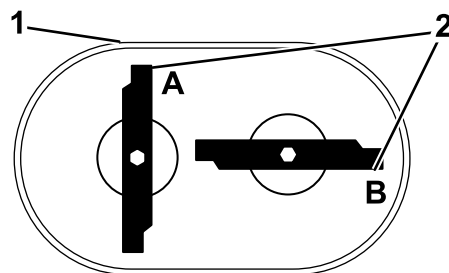
FARE

Hvis du undlader at gøre noget ved en slidt kniv, vil der danne sig en slids mellem den buede og den flade del af skærekniven. Før eller siden kan et stykke af kniven knække af og blive slynget ud fra husets underside, hvilket muligvis kan kvæste dig eller omkringstående personer alvorligt.

- Efterse skæreknivene for slid og skader før hver anvendelse.
- Forsøg aldrig at rette en bøjet skærekniv ud eller at svejse en knækket eller revnet skærekniv.
- Kontroller, om der er bøjede skæreknive; se Kontrol for bøjede skæreknive (side 22).

Kontrol for bøjede skæreknive

- Drej knivene, indtil de er placeret som vist i Figur 31.



Figur 31

- | | |
|----------------------------|---|
| 1. Klippeskjoldets forside | 3. Mål fra skæret til en jævn, plan overflade |
| 2. Mål ved punkt A og B | |

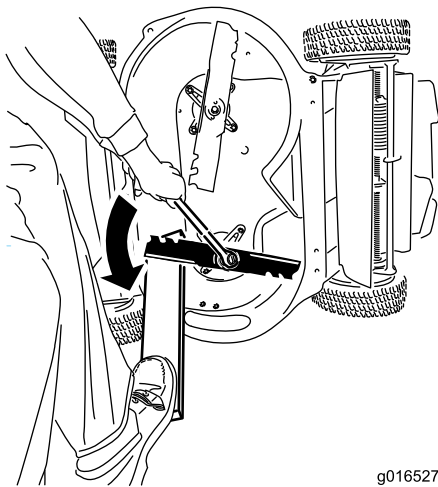
- Mål fra en plan overflade til skærene ved punkt A og B, (Figur 31), og skriv begge målene ned.
- Drej skæreknivene, således at deres modsatte ender er ved punkt A og B.
- Gentag målingerne i trin 2, og skriv dem ned.

Bemærk: Hvis forskellen mellem de målte dimensioner A og B i trin 2 og 4 overskrider 3 mm, skal skæreknivene udskiftes. Se Afmontering af skæreknivene (side 22) og Montering af skæreknivene (side 23).

Afmontering af skæreknivene

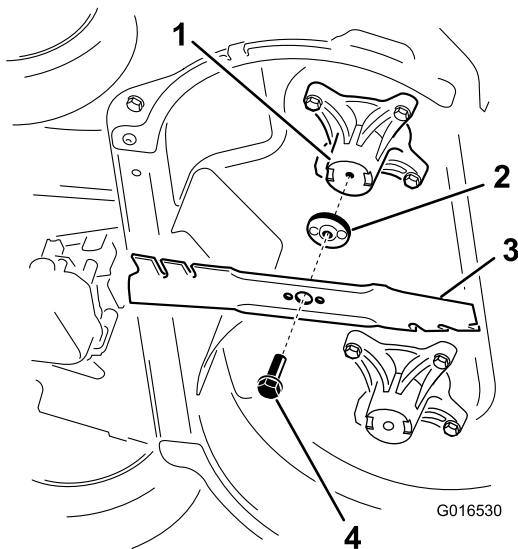
Udskift skæreknivene, hvis de rammer en fast genstand, er ude af balance, bøjede eller slidte. Udskift kun med originale Toro-knive.

- Brug en træklovs til at understøtte hver kniv og drej knivbolten mod uret som vist i Figur 32.



Figur 32

2. Fjern hver kniv som vist i Figur 33.



Figur 33

- | | |
|-----------------|-----------------|
| 1. Spindel (2) | 3. Kniv (2) |
| 2. Knivdrev (2) | 4. Knivbolt (2) |

3. Undersøg tapperne på knivdrevene for slid og skader.

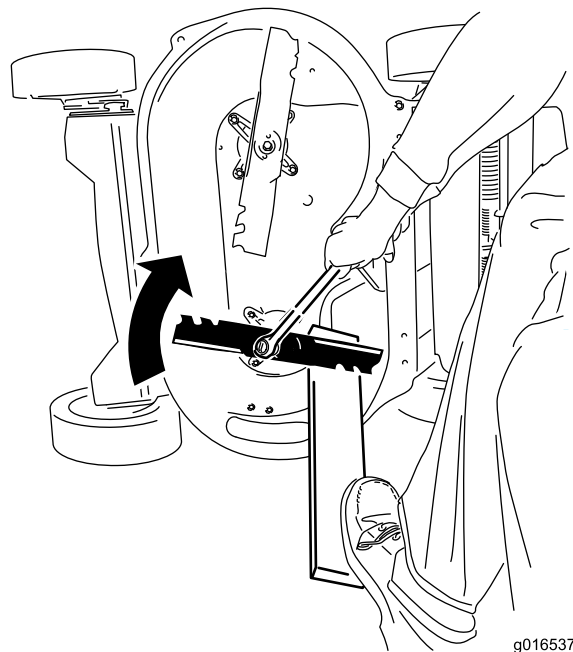
Montering af skæreknivene

1. Monter den første kniv, således at den er vandret, sammen med alle monteringsdelene som vist i Figur 33.

Bemærk: Stram boltene med dine fingre.

Vigtigt: Placer skæreknivens krumme ender, så de peger opad mod maskinens hus. Sørg for at de hævede områder på hvert knivdrev hviler i hovedets fordybninger i den tilsvarende spindel, og at stifterne på den anden side af hvert knivdrev hviler i hullerne i den tilsvarende skærekniv.

2. Understøt hver skærekniv med et bræt, og drej skæreknivboltene med uret med en momentnøgle som vist i Figur 34. Spænd hver skæreknivbolt til 82 Nm.

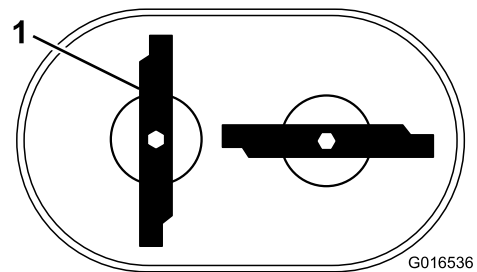


Figur 34

Vigtigt: En bolt, der er spændt med et moment på 82 Nm, sidder meget stramt. Læg al din vægt bag nøglen og stram boltene helt fast. Denne bolt er meget vanskelig at overspænde.

3. Drej den monterede kniv 1/4 omgang, indtil den står lodret, og monter den anden kniv på samme måde som den forrige (se trin 1).

Bemærk: Knivene bør stå vinkelret og danne et omvendt "T", som vist i Figur 35.



Figur 35

1. Kniv (2)

4. Stram den anden kniv; se trin 2.
5. Drej knivene med hånden en hel omgang på 360° for at sørge for, at de ikke berører hinanden.

Bemærk: Hvis knivene berører hinanden, er de monteret forkert. Gentag trin 1 til 3 indtil knivene ikke længere berører hinanden.

▲ ADVARSEL

Hvis knivene monteres forkert, kan maskinen tage skade, eller operatøren eller omkringstående kan påføres kvæstelser.

Udskiftning af skæreknivs- bremsekoblingens rem (BBC)

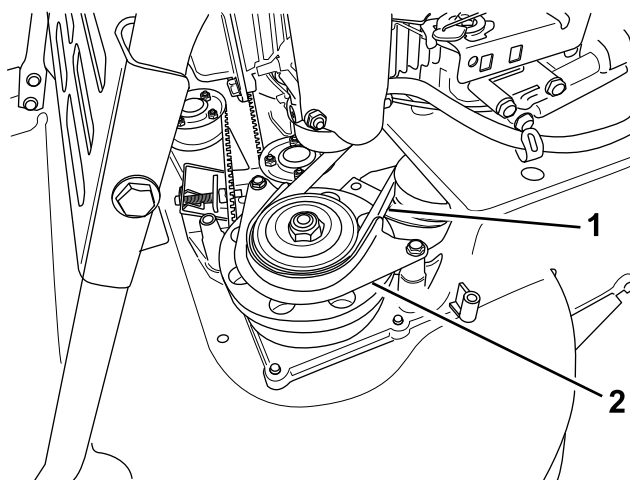
Eftersynsinterval: For hver 250 timer

1. Stop motoren, og vent, til alle bevægelige dele er standset.
2. Kobl tændrørskablet fra tændrøret.
3. Fjern de fire bolte, der fastgør remskærmen til maskinhuset.

Bemærk: Gem boltene til montering af remskærmen på maskinhuset.

4. Fjern remskærmen.
5. Fjern eventuel snavs fra remskærmens underside.
6. Fjern skæreknivsbremsekoblingens remskærm (Figur 36).

Bemærk: Gem monteringsbolte og -møtrikker, til når skæreknivsbremsekoblingens remskærm senere skal monteres.



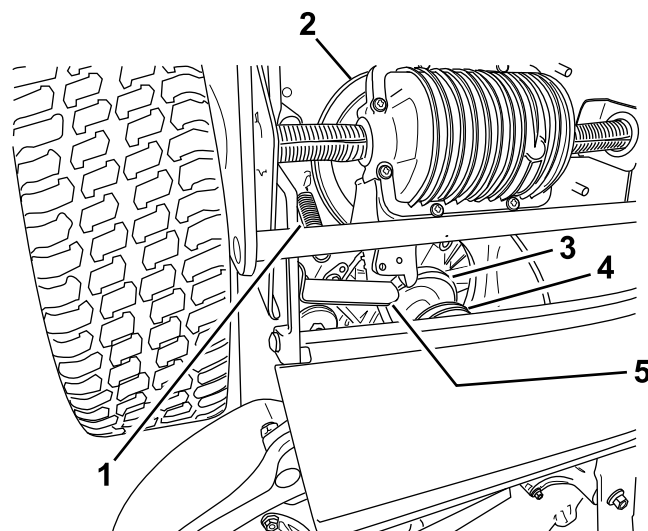
Figur 36

G019899

1. Skæreknivsbremsekoblingens rem
2. Skæreknivsbremsekoblingens remskærm

7. Fjern skæreknivsbremsekoblingens rem fra bremsetromleremskiven.
8. Ryk tappen frem (Figur 37).

Bemærk: Tappen forhindrer, at transmissionen tipper så meget, at transmissionsremmen ryger af.



G019898

Figur 37

1. Transmissionens fjederspænde
2. Transmission
3. Skæreknivsbremsekoblingens rem
4. Transmissionsrem
5. Tap

9. Fjern transmissionens fjederspænde.
10. Fjern transmissionsremmen fra gearkasseremskiven.
11. Fjern skæreknivsbremsekoblingens rem.

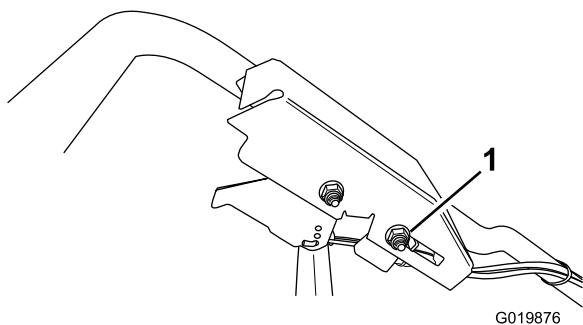
Bemærk: Hold fast i en af skæreknivene ved hjælp af en handske eller en klud, og drej skæreknivsspindlen for at gøre det nemmere at fjerne skæreknivsbremsekoblingens rem.

12. En ny skæreknivsbremsekoblingsrem monteres ved at gennemføre ovenstående arbejdsangang i omvendt rækkefølge.
13. Juster skæreknivsbremsekoblingskablet. Se Justering af skæreknivsbremsekoblingskabel i Justering af knivbremsekablet (side 25).

Justering af kablet til selvkørselsdrev

Hvis maskinen ikke selvkører eller har en tendens til at krybe fremad, når du slipper styrebøjlen, skal du justere drevkablet.

1. Stop og vent, til alle bevægelige dele er standset.
2. Løsn møtrikken til kabelunderstøtningen (Figur 38).



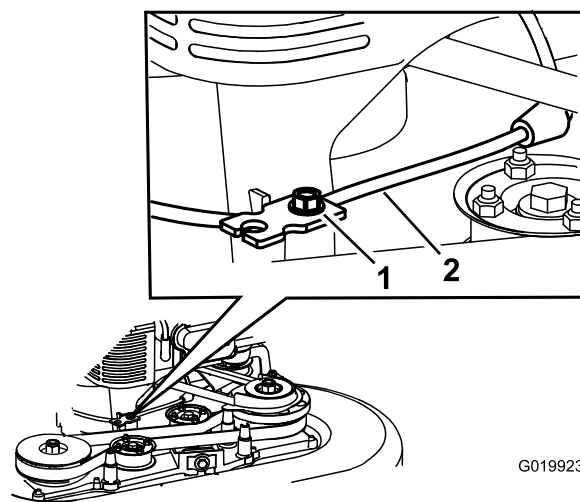
Figur 38

1. Møtrik til kabelunderstøtning

3. Skub møtrikken til kabelunderstøtning **hen mod** maskinen for at **øge** selvkørslen. Skub møtrikken til kabelunderstøtning **væk** fra maskinen for at **dæmpe** selvkørslen.
4. Stram møtrikken til kabelunderstøtning.
5. Kontroller funktionen for den ønskede drevstyring og gentag om nødvendigt ovenstående trin.

Bemærk: Hvis maskinen kryber fremad, uden at styrebøjlen er indkoblet, eller hvis hjulene drejer, når du løfter baghjulene op fra jorden, betyder det, at kablet er for stramt. Løsn møtrikken til kabelunderstøtning, træk kabelkappen en smule opad (væk fra maskinen), og stram møtrikken til kabelunderstøtning.

Bemærk: Du kan også justere den maksimale fart (når styrebøjlen er fuldt indkoblet) som ønsket.



Figur 39

1. Kabeltilspændingsskrue 2. Skæreknivsbremsekabel

6. Træk i kabelkappen, til der er et slæk på ca. 3 mm.
- Bemærk:** Sæt ikke spænding på fjederen.
7. Stram kabeltilspændingsskruen for at låse justeringen på plads.
8. Monter remskærmen med de fire bolte, du fjernede i trin 3.
9. Sæt tændrørskablet på tændrøret.
10. Kontroller skæreknivsbremsekoblingens funktion. Se Kontrol af skæreknivenes bremsesystem (side 13).

Justering af knivbremsekablet

Juster knivbremsekablet, hver gang du monterer et nyt kabel eller udskifter skæreknivsbremsekoblingsremmen.

1. Stop motoren, og vent, til alle bevægelige dele er standset.
2. Kobl tændrørskablet fra tændrøret.
3. Fjern remdækslet (Figur 5) ved at fjerne de fire bolte, der fastgør det til maskinhuset.

Bemærk: Gem boltene til montering af remskærmen på maskinhuset

4. Fjern eventuel snavs fra remskærmens underside.
5. Løsn kabeltilspændingsskruen (Figur 39).

Udskiftning af skæreknivenes drivrem

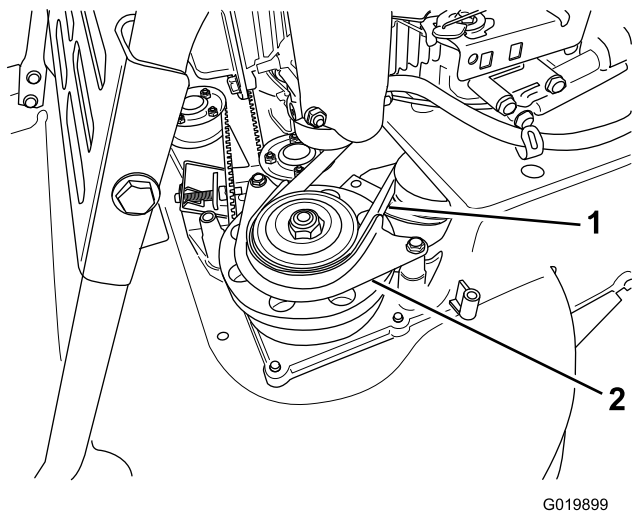
Skift skæreknivenes drivrem efter behov.

1. Stop motoren, og vent, til alle bevægelige dele er standset.
2. Kobl tændrørskablet fra tændrøret.
3. Fjern remdækslet (Figur 5) ved at fjerne de fire bolte, der holder det fast på maskinhuset.

Bemærk: Gem boltene til montering af remskærmen på maskinhuset

4. Fjern eventuel snavs fra remskærmens underside.
5. Fjern skæreknivsbremsekoblingens remskærm samt bolte og møtrikker.

Bemærk: Gem skæreknivsbremsekoblingens remskærm samt bolte og møtrikker til senere montering.

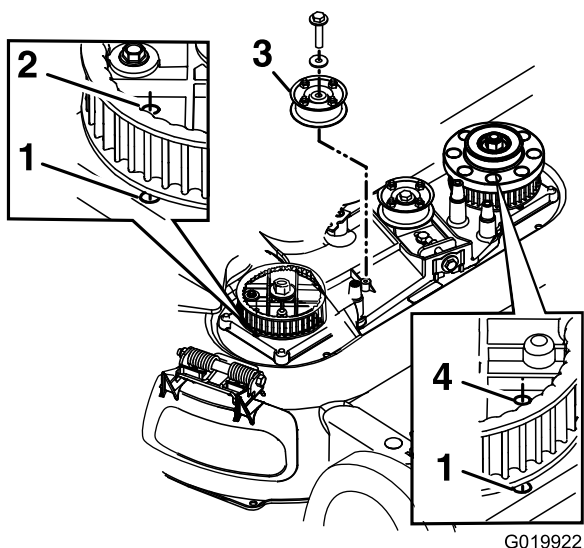


Figur 40

1. Skæreknivsbremsekoblingens rem
2. Skæreknivsbremsekoblingens remskærm

6. Fjern skæreknivsbremsekoblingens rem fra den forreste venstre remskive.
7. Løsn justerbolten (Figur 28).
8. Fjern den faste styreremskive samt bolte og møtrikker (Figur 41).

Bemærk: Gem styreremskiven samt bolte og møtrikker til montering senere.



Figur 41

Skæreknivsbremsekoblingens styreremskive er ikke vist, for at gøre illustrationen mere overskuelig.

- | | |
|------------------------------|--------------------------------|
| 1. Hul i huset | 3. Fast styreremskive |
| 2. Kædehjulshul i højre side | 4. Kædehjulshul i venstre side |

9. Fjern skæreknivenes drivrem.
10. Ret hullerne i højre og venstre kædehjul ind med hullerne i huset, som vist i Figur 41.

Bemærk: Hold kædehjulene på plads med en stang eller en skruetrækker.

11. Når du har låst kædehjulene på plads, monteres skæreknivenes drivrem og den faste styreremskive.

Bemærk: Sørg for, at tænderne griber ind i kædehjulene.

12. Stram remspændingen til den anbefalede indstilling. Se .
13. Fjern stangen eller skruetrækkeren fra kædehjulene.
14. Sørg for, at skæreknivene under maskinhuset er korrekt rettet ind. Se Serviceeftersyn af skæreknivene (side 21).
15. Monter skæreknivsbremsekoblingens rem og remskærm samt bolte og møtrikker.
16. Monter drivremmens skærm med de fire bolte, du fjernede i trin 3.
17. Sæt tændrørskablet på tændrøret.
18. Kontroller, at styrebøjlen og skæreknivsbremsekoblingen fungerer.

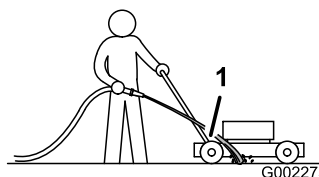
Rengøring under maskinens hus

Hold undersiden af maskinhuset ren for at sikre optimal klippeydelse. Du kan enten vaske eller skrabe græsaffaldet fra undersiden af maskinhuset.

Vask under maskinhuset

Eftersynsinterval: Hver anvendelse eller dagligt—Rengør under maskinens hus.

1. Placer maskinen på en flad beton- eller asfaltoverflade i nærheden af en haveslange.
2. Start motoren.
3. Hold den løbende haveslange i niveau med håndtaget, og lad vandet strømme ud på jorden lige foran højre baghjul (Figur 42).



Figur 42

1. Højre baghjul

Bemærk: Skæreknivene trækker vandet ind og vasker græsaffaldet ud. Lad vandet løbe, indtil du ikke længere kan se, at der vaskes græsaffald ud under huset.

4. Stop motoren, og vent, til alle bevægelige dele er standset.

5. Sluk for vandet.
6. Start maskinen, og lad den køre et par minutter, så fugten på maskinen og dens komponenter tørrer.

Renskrabning under maskinhuset

Hvis ikke alt snavs forsvinder fra maskinens underside ved vask, skal du skrab den ren.

1. Kobl tændrørskablet fra tændrøret.
2. Tap benzinen af brændstoftanken. Se Tømning af brændstoftanken og rengøring af brændstoffilteret (side 20).

⚠ ADVARSEL

Når maskinen tippes, kan der lække brændstof fra karburatoren eller brændstoftanken. Benzin er ekstremt brændbart, stærkt eksplosivt og kan, under visse forhold, forårsage personskader eller tingskader.

Spild af brændstof kan undgås ved at lade motoren køre tør eller ved at fjerne benzinen vha. en håndpumpe. Tøm aldrig tanken vha. en hævert.

3. Tip maskinen over på siden med luftfilteret oppe i luften, indtil det øverste håndtag hviler på jorden.
4. Fjern snavset og græsaffaldet med en skraber af hårdt træ. Undgå grater og skarpe kanter.
5. Vend maskinen, så den er i oprejst position igen.
6. Fyld brændstoftanken op.
7. Sæt tændrørskablet på tændrøret.

Opbevaring

Opbevar maskinen på et køligt, rent og tørt sted. Tildæk maskinen, så den holdes ren og beskyttet.

Generelle oplysninger

Opbevar maskinen på et køligt, rent og tørt sted. Tildæk maskinen, så den holdes ren og beskyttet.

1. Udfør det anbefalede årlige vedligeholdelsesarbejde. Se Vedligeholdelse (side 17).
2. Rengør maskinens underside. Se Rengøring under maskinens hus (side 26).
3. Fjern avner og snavs fra motorens ydre dele, beklædningen og maskinens top.
4. Kontroller skæreknivenes tilstand, se afsnittet Besigtigelse af skæreknivene (side 21).
5. Efterse luftfilteret. Se afsnittet Eftersyn af luftfilteret (side 16).
6. Spænd alle møtrikker, bolte og skruer.
7. Alle rustne eller skårede malingsoverflader pletmales med maling, som fås hos en autoriseret serviceforhandler.

Klargøring af brændstofsyste- met

⚠ ADVARSEL

Benzin kan fordampe, hvis du opbevarer det i længere tid, og det kan eksplodere, hvis det kommer i kontakt med åben ild.

- **Opbevar ikke benzin i længere tid.**
- **Opbevar ikke maskinen med benzin i brændstoftanken eller karburatoren på et indelukket sted med åben ild. (for eksempel en ovn eller en vandvarmers vågeblus).**
- **Lad motoren køle af, før du opbevarer maskinen på et lukket sted.**

Tilsæt brændstofstabilisator til brændstoffet som foreskrevet af motorfabrikanten ved årets sidste påfyldning. Tøm brændstoftanken, når du klipper sidste gang, før du stiller plæneklipperen til opbevaring.

1. Lad maskinen køre, indtil motoren standser på grund af brændstofmangel.
2. Start motoren igen.
3. Lad motoren køre, indtil den stopper. Når du ikke længere kan starte motoren, er den løbet tilstrækkeligt tør.

Klargøring af motoren

1. Skift motorolie og oliefilter, mens maskinen stadig er varm. Se Skift af motorolien (side 18) og Skift af oliefilteret (side 19).
2. Fjern tændrøret.
3. Brug en smørekande og fyld ca. 30 ml motorolie på motoren gennem tændrørshullet.
4. Træk langsomt flere gange i startsnoren for at fordele olie rundt i hele cylinderen.
5. Sæt tændrøret i, men sæt ikke tændrørskablet på tændrøret. Sæt kablet fast, så det ikke kommer i kontakt med tændrøret.

Fjernelse af maskinen fra opbevaringsstedet

1. Efterse og tilspænd alle beslag.
2. Fjern tændrøret, og tørn motoren hurtigt ved hjælp af starteren for at blæse overskydende olie ud af cylinderen.
3. Efterse tændrøret og udskift det, hvis det er snavset, slidt eller revnet, se Motorvejledningen.
4. Monter tændrøret, og tilspænd det som anbefalet til 20 Nm.
5. Udfør eventuelt nødvendige vedligeholdelsesprocedurer, se Vedligeholdelse (side 17).
6. Kontroller motoroliestanden, se Kontrol af motoroliestanden (side 10).
7. Fyld frisk benzin på brændstoftanken. Se Opfyldning af brændstoftanken med benzin (side 10).
8. Sæt tændrørskablet på tændrøret.

Fejlfinding

Problem	Mulig årsag	Afhjælpning
Motoren starter ikke.	<ol style="list-style-type: none"> 1. Brændstoftanken er tom, eller brændstofssystemet indeholder gammelt brændstof. 2. Brændstofafbryderventilen er lukket. 3. Gashåndtaget er ikke i den korrekte position. 4. Der er snavs, vand eller gammelt brændstof i brændstofsystemet. 5. Tændrørskablet er ikke sat på tændrøret. 6. Tændrøret er ødelagt eller snavset, eller gnistgabet er forkert. 7. Der er snavs i brændstoffilteret. 	<ol style="list-style-type: none"> 1. Aftap og/eller fyld brændstoftanken med frisk benzin. Kontakt en autoriseret serviceforhandler, hvis problemet varer ved. 2. Åbn brændstofafbryderventilen. 3. Flyt gashåndtaget til choker-positionen. 4. Kontakt en autoriseret serviceforhandler. 5. Sæt tændrørskablet på tændrøret. 6. Efterse tændrøret, og juster gnistgabet om nødvendigt. Udskift tændrøret, hvis det er ødelagt, snavset eller revnet. 7. Udskift brændstoffilteret og rengør filteret i tanken.
Motoren er svær at starte eller mister kraft.	<ol style="list-style-type: none"> 1. Luftfilterindsatsen er snavset og begrænser luftstrømmen. 2. Motoroliestanden er lav, eller olien er snavset. 3. Brændstofudluftningsslangen er tilstoppet. 4. Der er snavs i brændstoffilteret. 5. Der er snavs, vand eller gammelt brændstof i brændstofsystemet. 6. Der er græsaffald og snavs på undersiden af maskinhuset. 7. Tændrøret er ødelagt eller snavset, eller gnistgabet er forkert. 	<ol style="list-style-type: none"> 1. Rengør luftfilterets forfilter og/eller udskift papirfilteret. 2. Kontroller motorolien. Udskift olien, hvis den er snavset, eller fyld olie på, hvis der mangler olie. 3. Rengør eller udskift brændstofudluftningsslangen. 4. Udskift brændstoffilteret og rengør filteret i tanken. 5. Kontakt en autoriseret serviceforhandler. 6. Rengør undersiden af maskinhuset. 7. Efterse tændrøret, og juster gnistgabet om nødvendigt. Udskift tændrøret, hvis det er ødelagt, snavset eller revnet.
Motoren kører ujævnt.	<ol style="list-style-type: none"> 1. Tændrørskablet er ikke ordentligt fastgjort på tændrøret. 2. Tændrøret er ødelagt eller snavset, eller gnistgabet er forkert. 3. Gashåndtaget er ikke i hurtig position. 4. Luftfilterindsatsen er snavset og begrænser luftstrømmen. 5. Der er snavs i brændstoffilteret. 	<ol style="list-style-type: none"> 1. Sæt tændrørskablet godt fast på tændrøret. 2. Efterse tændrøret, og juster gnistgabet om nødvendigt. Udskift tændrøret, hvis det er ødelagt, snavset eller revnet. 3. Flyt gashåndtaget til positionen Hurtig. 4. Rengør luftfilterets forfilter, og/eller udskift papirfilteret. 5. Udskift brændstoffilteret og rengør filteret i tanken.

Problem	Mulig årsag	Afhjælpning
Maskinen eller motoren ryster for meget.	<ol style="list-style-type: none"> 1. En af skæreknivene er bøjet eller ude af balance. 2. En af skæreknivenes monteringsbolte er løs. 3. Der er græsaffald og snavs på undersiden af maskinhuset. 4. Motorens monteringsbolte er løse. 5. En motorremskive, styreremskive eller en af skæreknivenes remskiver er løs. 6. Motorremskiven er beskadiget. 7. Skæreknivspindlen er bøjet. 8. Remmen er beskadiget. 	<ol style="list-style-type: none"> 1. Afbalancer skærekniv(e). Hvis en skærekniv er bøjet, skal den udskiftes. 2. Tilspænd skæreknivenes monteringsbolte. 3. Rengør undersiden af maskinhuset. 4. Tilspænd motorens monteringsbolte. 5. Stram den løse remskive. 6. Kontakt en autoriseret serviceforhandler. 7. Kontakt en autoriseret serviceforhandler. 8. Udskift remmen.
Klippemønsteret er ujævnt.	<ol style="list-style-type: none"> 1. De fire hjul er ikke indstillet til samme højde. 2. Skæreknivene er sløve. 3. Du klipper i det samme mønster gentagne gange. 4. Der er græsaffald og snavs på undersiden af maskinhuset. 5. Skæreknivspindlen er bøjet. 	<ol style="list-style-type: none"> 1. Indstil alle fire hjul til samme højde. 2. Slib og afbalancer skæreknivene. 3. Skift klippemønster. 4. Rengør undersiden af maskinhuset. 5. Kontakt en autoriseret serviceforhandler.
Udblæsningsslisken stopper til.	<ol style="list-style-type: none"> 1. Gashåndtaget er ikke i hurtig position. 2. Klippehøjden er for lav. 3. Du klipper for hurtigt. 4. Græsset er vådt. 5. Der er græsaffald og snavs på undersiden af maskinhuset. 	<ol style="list-style-type: none"> 1. Flyt gashåndtaget til positionen Hurtig. 2. Hæv klippehøjden, og slå om nødvendigt græsset en gang til med en lavere klippehøjde. 3. Sænk farten. 4. Lad græsset tørre, før du klipper. 5. Rengør undersiden af maskinhuset.
Maskinens selvkørselsfunktion virker ikke.	<ol style="list-style-type: none"> 1. Kablet til selvkørselsdrevet er ikke korrekt justeret eller er beskadiget. 2. Der er snavs i området omkring remmen. 3. Remmen er beskadiget. 	<ol style="list-style-type: none"> 1. Juster kablet til selvkørselsdrevet. Udskift kablet om nødvendigt. 2. Fjern snavset fra remområdet. 3. Udskift remmen.
Skæreknivene drejer ikke rundt, eller de glider.	<ol style="list-style-type: none"> 1. Skæreknivsbremsekoblingens rem eller tandremmen er slidt, løs eller sprunget. 2. Skæreknivsbremsekoblingens rem er hoppet af remskiven. 3. Skæreknivsbremsekoblingskablet er slidt, løs eller sprunget. 	<ol style="list-style-type: none"> 1. Juster kablet til skæreknivsbremsekoblingen, juster tandremmens spænding. Udskift dem om nødvendigt. 2. Efterse remmen for skader, og udskift den om nødvendigt. 3. Juster skæreknivsbremsekoblingskablet, udskift det om nødvendigt.
Skæreknivene rører ved hinanden.	<ol style="list-style-type: none"> 1. Skæreknivene er ikke monteret korrekt eller er rettet forkert ind. 2. Skæreknivenes adaptere er slidte, løse eller beskadigede. 3. Tandremmen er slidt, løs eller sprunget. 4. Kædehjulet eller styreremskiven er slidt, løs eller beskadiget. 	<ol style="list-style-type: none"> 1. Monter skæreknivene korrekt. 2. Udskift skæreknivenes adaptere. 3. Genkalibrer skæreknivene, og juster tandremsspændingen. Udskift dem om nødvendigt. 4. Udskift om nødvendigt kædehjulet eller styreremskiven.

International forhandlerliste

Forhandler:	Land:	Telefonnummer:	Forhandler:	Land:	Telefonnummer:
Agrolanc Kft	Ungarn	36 27 539 640	Maquiver S.A.	Colombia	57 1 236 4079
Balama Prima Engineering Equip.	Hongkong	852 2155 2163	Maruyama Mfg. Co. Inc.	Japan	81 3 3252 2285
B-Ray Corporation	Korea	82 32 551 2076	Mountfield a.s.	Tjekkiet	420 255 704 220
Casco Sales Company	Puerto Rico	787 788 8383	Mountfield a.s.	Slovakiet	420 255 704 220
Ceres S.A.	Costa Rica	506 239 1138	Munditol S.A.	Argentina	54 11 4 821 9999
CSSC Turf Equipment (pvt) Ltd.	Sri Lanka	94 11 2746100	Norma Garden	Rusland	7 495 411 61 20
Cyril Johnston & Co.	Nordirland	44 2890 813 121	Oslinger Turf Equipment SA	Ecuador	593 4 239 6970
Cyril Johnston & Co.	Irland	44 2890 813 121	Oy Hako Ground and Garden Ab	Finland	358 987 00733
Equiver	Mexico	52 55 539 95444	Parkland Products Ltd.	New Zealand	64 3 34 93760
Femco S.A.	Guatemala	502 442 3277	Perfetto	Polen	48 61 8 208 416
ForGarder OU	Estland	372 384 6060	Pratoverde SRL.	Italien	39 049 9128 128
G.Y.K. Company Ltd.	Japan	81 726 325 861	Prochaska & Cie	Østrig	43 1 278 5100
Geomechaniki of Athens	Grækenland	30 10 935 0054	RT Cohen 2004 Ltd.	Israel	972 986 17979
Golf international Turizm	Tyrkiet	90 216 336 5993	Riversa	Spanien	34 9 52 83 7500
Guandong Golden Star	Kina	86 20 876 51338	Lely Turfcare	Danmark	45 66 109 200
Hako Ground and Garden	Sverige	46 35 10 0000	Solvart S.A.S.	Frankrig	33 1 30 81 77 00
Hako Ground and Garden	Norge	47 22 90 7760	Spypros Stavrinides Limited	Cypern	357 22 434131
Hayter Limited (U.K.)	Storbritannien	44 1279 723 444	Surge Systems India Limited	Indien	91 1 292299901
Hydroturf Int. Co Dubai	Forenede Arabiske Emirater	97 14 347 9479	T-Markt Logistics Ltd.	Ungarn	36 26 525 500
Hydroturf Egypt LLC	Ægypten	202 519 4308	Toro Australia	Australien	61 3 9580 7355
Irrimac	Portugal	351 21 238 8260	Toro Europe NV	Belgien	32 14 562 960
Irrigation Products Int'l Pvt Ltd.	Indien	0091 44 2449 4387	Valtech	Marokko	212 5 3766 3636
Jean Heybroek b.v.	Holland	31 30 639 4611	Victus Emak	Polen	48 61 823 8369

Europæisk erklæring om beskyttelse af privatlivets fred

De oplysninger, som Toro indsamler

Toro Warranty Company (Toro) respekterer dit privatliv. For at vi kan behandle dit garantikrav og kontakte dig i tilfælde af en produkttilbagekaldelse, beder vi dig dele visse oplysninger med os, enten direkte eller gennem din lokale Toro-virksomhed eller -forhandler.

Toros garantisystem hostes på servere i USA, hvor love om beskyttelse af privatlivets fred muligvis ikke yder samme beskyttelse, som gælder i dit land.

VED AT DELE DINE PERSONLIGE OPLYSNINGER MED OS GIVER DU DIT SAMTYKKE TIL BEHANDLING AF DINE PERSONLIGE OPLYSNINGER SOM BESKREVET I DENNE ERKLÆRING OM BESKYTTELSE AF PRIVATLIVETS FRED.

Toros brug af oplysninger

Toro kan bruge dine personlige oplysninger til at behandle garantikrav og kontakte dig i tilfælde af en produkttilbagekaldelse og til ethvert andet formål, som vi informerer dig om. Toro kan dele dine oplysninger med Toros søsterselskaber, forhandlere eller andre forretningspartnere i forbindelse med enhver af disse aktiviteter. Vi sælger ikke dine personlige oplysninger til andre virksomheder. Vi forbeholder os retten til at offentliggøre personlige oplysninger for at kunne overholde gældende lovgivning og efter anmodning fra relevante myndigheder med henblik på at kunne betjene vores systemer korrekt eller af hensyn til vores egen eller brugerens beskyttelse.

Opbevaring af dine personlige oplysninger

Vi opbevarer dine personlige oplysninger, så længe vi har behov for dem, til de formål, som de oprindeligt blev indsamlet til, eller til andre legitime formål (som f.eks. overholdelse af regler) eller som påkrævet af gældende lovgivning.

Toros forpligtelse i forbindelse med sikkerheden af dine personlige oplysninger

Vi tager rimelige forholdsregler for at beskytte sikkerheden af dine personlige oplysninger Vi tager også forholdsregler for at opretholde nøjagtigheden og aktualiteten af personlige oplysninger.

Adgang til og korrigerings af dine personlige oplysninger

Hvis du gerne vil gennemse eller ændre dine personlige oplysninger, kan du kontakte os pr. e-mail på legal@toro.com.

Forbrugerlovgivning i Australien

Forbrugere i Australien kan finde nærmere oplysninger om forbrugerlovgivningen i Australien i kassen eller hos den lokale Toro-forhandler.



Toros garanti og Startgaranti med Toro GTS

Produkter til private formål

Dækkede forhold og produkter

Toro Company og dets søsterselskab, Toro Warranty Company, garanterer i fællesskab, i henhold til en aftale mellem dem, at reparere det nedenfor anførte ToroShort-produkt for den oprindelige køber¹, hvis det viser sig at have materialefejl eller fejl i den håndværksmæssige udførelse, eller hvis motoren med Toro GTS (Guaranteed to Start) ikke starter ved første eller andet træk, forudsat at rutinevedligeholdelsen, som påkrævet i henhold til *betjeningsvejledningen*, er blevet udført.

Følgende perioder gælder fra købsdatoen:

Produkter	Garantiperiode
Plæneklippere	
• Støbt skjold	5 års privat brug ² 90 dages kommerciel brug
• Motor	5 års GTS-garanti, Privat brug ³
• Batteri	2 år
• Stålskjold	2 års privat brug ² 30 dages kommerciel brug
• Motor	2 års GTS-garanti, Privat brug ³
TimeMaster-plæneklippere	3 års privat brug ² 90 dages kommerciel brug
• Motor	3 års GTS-garanti, Privat brug ³
• Batteri	2 år
Elektriske håndholdte produkter	2 års privat brug ² Ingen garanti for kommerciel brug
Sneslynger	
• Et trin	2 års privat brug ² 45 dages kommerciel brug
• Motor	2 års GTS-garanti, Privat brug ³
• To trin	3 års privat brug ² 45 dages kommerciel brug
• Sliske, sliskedeflektor og rotorhusskærm	Produktivstid (kun den originale ejer) ⁵
Elektriske sneslynger	2 års privat brug ² Ingen garanti for kommerciel brug
Alle traktorenheder herunder	
• Motor	Se motorproducentens garanti ⁴
• Batteri	2 år Privat brug ²
• Redskaber	2 års privat brug ²
Plæne- og havetraktorer i DH-serien	2 års privat brug ² 30 dages kommerciel brug
Plæne- og havetraktorer i XLS-serien	3 års privat brug ² 30 dages kommerciel brug
TimeCutter	3 års privat brug ² 30 dages kommerciel brug
TITAN-plæneklippere	3 år eller 240 timer ⁵
• Stel	Produktivstid (kun den originale ejer) ⁶

¹Oprindelige køber betyder den person, der købte Toro-produktet oprindeligt.

²Privat brug betyder, at produktet bruges på samme grund, som dit hjem ligger på. Brug på mere end ét sted anses for at være kommerciel brug, og i dette tilfælde finder garantien for kommerciel brug anvendelse.

³Toro GTS-startgarantien (Guaranteed to Start) gælder ikke, hvis produktet bruges kommercielt.

⁴Nogle af de motorer, der bruges på Toro-udstyr er omfattet af motorfabrikantens garanti.

⁵Alt efter, hvad der indtræffer først.

⁶Produktivstid på stellet – Hvis hovedstellet, som består af sammensvejsede dele, der danner traktorstrukturen, som andre komponenter, f.eks. motoren, er fastgjort på, revner eller går i stykker under normal brug, vil den blive repareret eller udskiftet efter Toros valg i henhold til garantien, uden at kunden skal afholde omkostninger til reservedele og arbejds løn. Svigt i rammen som følge af forkert brug eller misbrug og svigt eller påkrævet reparation som følge af rust eller korrosion er ikke omfattet af garantien.

Garantien kan bortfalde, hvis timetælleren er frakoblet, ændret eller viser tegn på, at der er pillet ved den.

Ejerens ansvar

Du skal vedligeholde dit Toro-produkt ved at følge de vedligeholdelsesprocedurer, der er beskrevet i *betjeningsvejledningen*. Du skal selv afholde udgifterne til denne rutinevedligeholdelse, uanset om den udføres af en forhandler eller dig selv.

Sådan får du udført service, der er dækket af garantien

Hvis du mener, at dit Toro-produkt har en materialefejl eller fejl i den håndværksmæssige udførelse, skal du følge denne fremgangsmåde:

1. Kontakt sælgeren af dit produkt for at arrangere reparation af produktet. Hvis det af en eller anden årsag ikke er muligt for dig at kontakte sælgeren, kan du kontakte en hvilken som helst autoriseret Toro-forhandler for at arrangere reparation. Se den vedhæftede distributørliste.
2. Medbring produktet og dit købsbevis (salgskvittering) til serviceforhandleren. Hvis du af en eller anden årsag er utilfreds med serviceforhandlerens vurdering eller med den service, du får, kan du kontakte os på:

Toro Customer Care Department, RLC-divisjonen
Toro Warranty Company
8111 Lyndale Avenue South
Bloomington, MN 55420-1196, USA
001-952-948-4707

Genstande og fejl, der ikke er dækket

Der er ingen udtrykkelig garanti undtagen for det særlige emissionssystem og motorgarantidækning på visse produkter. Denne udtrykkelige garanti dækker ikke følgende:

- Udgifter til regelmæssig vedligeholdelsesservice eller reservedele som filtre, brændstof, smøremidler, olieskift, tændrør, luftfilter, slibning af skæreknive/slidte skæreknive, kabel-/forbindelsesjusteringer eller bremse- og koblingsjusteringer.
- Komponenter, der svigter som følge af almindeligt slid
- Ethvert produkt eller enhver del, der er blevet ændret, anvendt forkert eller forsømt og kræver udskiftning eller reparation som følge af ulykker eller manglende korrekt vedligeholdelse.
- Afhentnings- og leveringsudgifter
- Reparationer eller forsøg på reparationer af andre end en autoriseret Toro-serviceforhandler
- Reparationer, der er nødvendige, fordi den anbefalede brændstofprocedure ikke er blevet fulgt (se *betjeningsvejledningen* for at få yderligere oplysninger)
 - Fjernelse af forureningsstoffer fra brændstofsysteget dækkes ikke
 - Brug af gammelt brændstof (mere end en måned gammelt) eller brændstof, der indeholder mere end 10 % ethanol eller mere end 15 % MTBE
 - Undladelse af at aftappe brændstofsysteget før en periode på over en måned, hvor maskinen ikke skal bruges
- Reparationer eller justeringer til løsning af startproblemer af de følgende grunde:
 - Manglende overholdelse af korrekte vedligeholdelsesprocedurer eller anbefalet brændstofprocedure
 - Plæneklipper med roterende blade har ramt en genstand
- Særlige driftsbetingelser, hvor der muligvis skal trækkes mere end to gange for at starte:
 - Første opstart efter en længere periode på over tre måneder, hvor maskinen ikke har været brugt, eller efter sæsonopbevaring
 - Opstarter ved kolde temperaturer som f.eks. i det tidlige forår eller sene efterår
 - Forkerte startprocedurer – hvis du har svært ved at starte din enhed, skal du læse *brugervejledningen* for at sikre dig, at du bruger de korrekte startprocedurer. Dette kan overflødig gøre et besøg til en autoriseret Toro-serviceforhandler.

Generelle betingelser

Lovgivningen i de enkelte lande er gældende for køberen. Rettigheder, som tilfalder køberen i henhold til denne lovgivning, indskrænkes ikke af denne garanti.