



# 48 cm Super Bagger gazonmaaier en 48 cm Super Recycler gazonmaaier

Modelnr.: 20835—Serienr.: 314000001 en hoger

Modelnr.: 20836—Serienr.: 314000001 en hoger

## Gebruikershandleiding

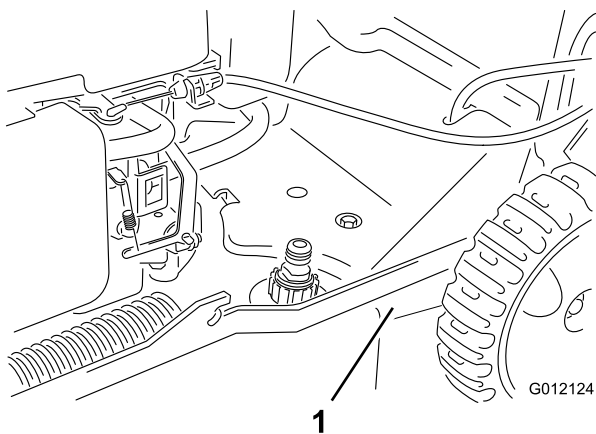
## Inleiding

Deze loopmaaier met draaiende messen is bedoeld voor gebruik door particulieren. De machine is voornamelijk ontworpen voor het maaien van gras op goed onderhouden particuliere gazons. De machine is niet ontworpen voor het maaien van struikgewas of voor gebruik in de landbouw.

Lees deze informatie zorgvuldig door, zodat u weet hoe u de machine op de juiste wijze moet gebruiken en onderhouden en om letsel en schade aan de machine te voorkomen. U bent verantwoordelijk voor het juiste en veilige gebruik van de machine.

U kunt rechtstreeks contact opnemen met Toro op [www.Toro.com](http://www.Toro.com) voor informatie over producten en accessoires, hulp bij het vinden van een dealer of om uw product te registreren.

Als u service, originele Toro-onderdelen of aanvullende informatie nodig hebt, kunt u contact opnemen met een erkende Service Dealer of met de klantenservice van Toro. U dient hierbij altijd het modelnummer en het serienummer van het product te vermelden. De locatie van het plaatje met het modelnummer en het serienummer van het product is aangegeven op Figuur 1.



1  
Figuur 1

1. Plaatje met modelnummer en serienummer

U kunt het modelnummer en het serienummer noteren in de ruimte hieronder:

Modelnr.: \_\_\_\_\_

Serienr.: \_\_\_\_\_

Er worden in deze handleiding een aantal mogelijke gevaren en een aantal veiligheidsberichten genoemd (Figuur 2) met de volgende veiligheidssymbolen, die duiden op een gevaarlijke situatie die zwaar lichamelijk letsel of de dood tot gevolg kan hebben wanneer de veiligheidsvoorschriften niet in acht worden genomen.



Figuur 2

1. Veiligheidssymbool

Er worden in deze handleiding twee woorden gebruikt om uw aandacht op bijzondere informatie te vestigen.

**Belangrijk** attendeert u op bijzondere technische informatie en **Opmerking** duidt algemene informatie aan die bijzondere aandacht verdient.

Dit product voldoet aan alle relevante Europese richtlijnen. Zie voor details de aparte product-specifieke conformiteitsverklaring.

Voor modellen waarvan het aantal PK is aangegeven, is de bruto PK door de motorfabrikant gemeten in laboratoriumomstandigheden gemeten volgens SAE J1940. Omdat bij de configuratie rekening is gehouden met de veiligheids-, emissie- en gebruiksvoorschriften, zal de motor van dit type gazonmaaier in de praktijk veel minder PK hebben.

Laat de bedieningsorganen en het afgesteld motortoerental ongemoeid, anders kan er een onveilige situatie ontstaan waardoor u letsel kunt oplopen.

## Inhoud

Inleiding .....	1
Algemene veiligheidsregels met betrekking tot de maaimachine .....	2
Geluidsdruk .....	3
Geluidsniveau .....	4



Hand-arm vibratie .....	4
Veiligheids- en instructiestickers .....	5
Montage .....	6
1 De handgreep uitklappen .....	6
2 De startkoord aanbrengen in de koordgeleider .....	6
3 De motor bijvullen met olie .....	7
Algemeen overzicht van de machine .....	8
Specificaties .....	8
Gebruiksaanwijzing .....	8
De brandstoftank vullen .....	8
Het motoroliepeil controleren .....	9
De maaihoogte instellen .....	9
Hoogte van handgreep instellen .....	10
De motor starten .....	10
De zelfaandrijving gebruiken .....	10
De motor afzetten .....	11
Maaisel recyclen .....	11
Het maaisel opvangen .....	11
Achteruitworp gebruiken .....	12
Tips voor bediening en gebruik .....	12
Onderhoud .....	13
Aanbevolen onderhoudsschema .....	13
Voorbereidingen voor onderhoudswerkzaamhe- den .....	13
Onderhoud van het luchtfilter .....	13
De motorolie verversen .....	14
Onderhoud van de bougie .....	15
Het maaiemes vervangen .....	15
De onderkant van de machinebehuizing reinigen .....	16
Stalling .....	17
Voorbereidingen voor stalling .....	17
De handgreep inklappen .....	17
De maaimachine uit de stalling halen .....	17

## Veiligheid

Onjuist gebruik of onderhoud van deze gazonmaaier kan letsel tot gevolg hebben. Houd u aan deze veiligheidsinstructies om het risico op letsel te verminderen.

Toro heeft deze gazonmaaier ontworpen voor en getest op veilig gebruik. Als u zich echter niet houdt aan de volgende instructies kan dit lichamelijk letsel tot gevolg hebben.

Het is van essentieel belang dat u en eventuele andere gebruikers van de maaier de inhoud van deze handleiding lezen en begrijpen voordat de motor voor het eerst wordt gestart om maximale veiligheid en de beste prestaties te garanderen en zodat u kennis over het product opdoet. Let men name op het symbool voor veiligheidswaarschuwingen (Figuur 2) dat Voorzichtig, Waarschuwing of Gevaar - 'instructie voor persoonlijke veiligheid' kan betekenen. Zorg dat u de instructies leest en begrijpt, dit is belangrijk voor de veiligheid. Niet-naleving van de instructie kan leiden tot lichamelijk letsel.

## Algemene veiligheidsregels met betrekking tot de maaimachine

De volgende instructies zijn ontleend aan EN 836.

Deze machine kan handen en voeten afsnijden en voorwerpen uitwerpen. Als u de veiligheidsinstructies niet opvolgt, kan dit leiden tot ernstig of dodelijk letsel.

### Instructie

- Lees deze handleiding aandachtig door. Zorg ervoor dat u vertrouwd raakt met bedieningsorganen en weet hoe u de machine moet gebruiken.
- Laat nooit kinderen of personen die de instructies niet kennen, de maaimachine gebruiken. Voor de bestuurder kan een wettelijke minimumleeftijd gelden.
- Onthoud dat de bestuurder verantwoordelijk is voor ongevallen of schade aan andere personen of hun eigendommen.
- Zorg ervoor dat u de uitleg over alle pictogrammen op de maaimachine en in de instructies hebt gelezen en begrepen.

### Benzine

#### **▲ WAARSCHUWING**

**Benzine is uiterst ontvlambaar. Neem de volgende voorzorgsmaatregelen.**

- **Bewaar brandstof uitsluitend in tanks of blikken die speciaal daarvoor bedoeld zijn.**
- **Vul de brandstoftank nooit binnenshuis; tijdens het bijvullen niet roken.**
- **Vul brandstof bij voordat u de motor start. Verwijder nooit de dop van de brandstoftank en vul nooit benzine bij wanneer de motor loopt of heet is.**
- **Als er brandstof gemorst mag u de motor niet aanzetten, maar dient u eerst de maaimachine verplaatsen. Zorg ervoor dat er geen ontstekingsbronnen in de buurt van de gemorste brandstof komen totdat alle benzinedampen verdwenen zijn.**
- **Doe steeds de dop weer zorgvuldig op brandstoftanks en -containers.**

### Vóór ingebruikname

- Draag tijdens het maaien altijd een lange broek en stevige schoenen. Draag geen schoenen met open tenen en loop niet op blote voeten.
- Inspecteer eerst grondig het terrein waar u de machine wilt gebruiken en verwijder alle stenen, takken, draden, botten of andere vreemde voorwerpen.

- Controleer vóór gebruik altijd of de beschermplaten en veiligheidsvoorzieningen zoals grasgeleiders en grasvangers, op hun plaats zitten en naar behoren werken.
- Controleer vóór het gebruik de messen, bevestigingsbouten en het maaimechanisme altijd op sporen van slijtage of beschadiging. Vervang versleten of beschadigde messen en bouten altijd als complete set om een goede balans te behouden.

## Starten

Houd u bij het starten van de motor zorgvuldig aan de voorschriften en houd uw voeten uit de buurt van de maimes(sen) en niet vóór de afvoeropening.

## Gebruiksaanwijzing

- Houd iedereen weg uit het gebied waarin u de machine gebruikt, met name kinderen en huisdieren.
- Maai uitsluitend bij daglicht of goed kunstlicht.
- Let op kuilen in het terrein en andere verborgen gevaren.
- Houd handen en voeten uit de buurt van draaiende onderdelen. Blijf altijd uit de buurt van de afvoeropening.
- De machine mag nooit worden opgetild of gedragen terwijl de motor nog loopt.
- Ga zeer voorzichtig te werk als u de maaier omkeert of naar u toetrekt.
- Loop stapvoets; nooit rennen.
- Hellingen:
  - Maai niet op al te steile hellingen.
  - Wees uiterst voorzichtig op hellingen.
  - Maai dwars over een helling, nooit helling op en af, en wees uiterst voorzichtig als u op een helling van richting verandert.
  - Zorg dat u op hellingen altijd stevig staat.
- Verminder de snelheid op een helling en in een scherpe bocht om te voorkomen dat de machine omkantelt of dat u de controle over de machine verliest.
- Stop het maimes als u de machine moet kantelen voor transport over andere dan grasoppervlakken en bij het vervoeren van de machine.
- Laat de motor nooit in een afgesloten ruimte lopen, omdat zich daar giftige koolmonoxidedampen kunnen verzamelen.
- Zet de motor af,
  - elke keer als u de machine verlaat.
  - voordat u brandstof bijvult.
  - voordat u de grasvanger verwijdt.
  - voordat u de maaihogte instelt, tenzij die vanaf de bestuurderspositie kan worden ingesteld.
- Zet de motor af en maak de bougiekabel los
  - voordat u verstoppingen losmaakt of het uitwerpkanaal ontstopt.

- voordat u de machine gaat controleren, schoonmaken of onderhoudswerkzaamheden gaat uitvoeren.
  - als u een vreemd voorwerp heeft geraakt, moet u de maaimachine op beschadigingen controleren en reparaties uitvoeren voordat u de machine opnieuw start en weer in gebruik neemt.
  - controleer de machine onmiddellijk als deze abnormaal begint te trillen.
- Bliksem kan ernstig of dodelijk letsel veroorzaken. Als u bliksem ziet of donder hoort in het gebied, gebruik de machine dan niet; ga schuilen.
  - Let op het verkeer als u in de buurt van een weg werkt of deze oversteekt.

## Onderhoud en opslag

- Draai alle moeren, bouten en schroeven regelmatig strak aan, zodat de machine steeds veilig te gebruiken is.
- Gebruik geen hoge druk als u werktuigen op de machine reinigt.
- Als er zich brandstof in de tank bevindt, mag u de machine niet opslaan in een afgesloten ruimte waar brandstofdampen in contact kunnen komen met open vuur of vonken.
- Laat de motor afkoelen voordat u de machine in een afgesloten ruimte opslaat.
- Om het brandgevaar te verminderen moet u de motor, de geluiddemper, het accucompartiment en de benzinetank vrij van gras, bladeren en overtollig vet houden.
- U moet de onderdelen van de grasvanger en de afvoergeleider veelvuldig controleren en, indien nodig, vervangen door onderdelen die de fabrikant heeft aanbevolen.
- Vervang versleten of beschadigde onderdelen met het oog op een veilig gebruik.
- Vervang geluiddempers die gebreken vertonen.
- Als het nodig is de brandstoftank af te tappen, doe dit dan buiten.
- Verander de instellingen van de motor niet en voorkom overbelasting van de motor. Laat de motor niet met een te hoog toerental lopen omdat dit de kans op ongevallen kan vergroten.
- Wees voorzichtig als u de machine afstelt, teneinde te voorkomen dat uw vingers bekneld raken tussen de draaiende messen en de vaste onderdelen van de machine.
- **Om de beste prestaties en een veilig gebruik te verzekeren, dient u uitsluitend originele Toro-onderdelen en accessoires te gebruiken. Gebruik nooit universele onderdelen en accessoires; deze kunnen de veiligheid in gevaar brengen.**

## Geluidsdruk

Deze machine oefent een geluidsdruk van 86 dBA uit op het gehoor van de gebruiker, met een onzekerheidswaarde

(K) van 1 dBA. De geluidsdruk is vastgesteld volgens de procedures in EN 836.

## **Geluidsniveau**

Deze machine heeft een gegarandeerd geluidsniveau van 96 dBA, met een onzekerheidswaarde (K) van 1 dBA. Het geluidsniveau is vastgesteld volgens de procedures in ISO 11094.

## **Hand-arm vibratie**

Gemeten trillingsniveau op de linkerhand = 4,8 m/s<sup>2</sup>

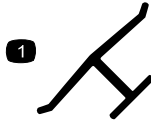
Gemeten trillingsniveau op de rechterhand = 5,5 m/s<sup>2</sup>

Onzekerheidswaarde (K) = 2,2 m/s<sup>2</sup>

De gemeten waarden zijn bepaald volgens de procedures in EN 836.

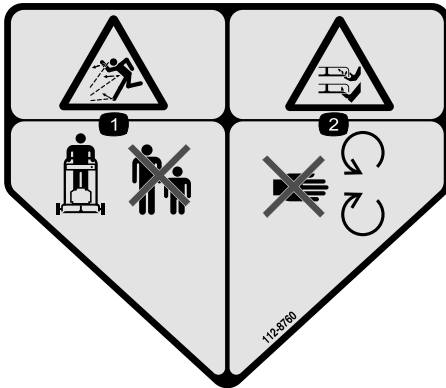
# Veiligheids- en instructiestickers

**Belangrijk:** Veiligheidsstickers en veiligheidsinstructies bevinden zich bij plaatsen waar gevaar kan ontstaan. Vervang beschadigde stickers.



**Merktken van fabrikant**

1. Geeft aan dat het mes onderdeel van een originele Toro-maaimachine is.



**112-8760**

1. De machine kan voorwerpen uitwerpen – Houd omstanders op een veilige afstand van de machine.
2. Handen of voeten kunnen worden gesneden/geamputeerd – Blijf uit de buurt van bewegende onderdelen.



**112-8867**

1. Vergrendelen
2. Ontgrendelen



**114-7982**

1. Waarschuwing – Raadpleeg de *Gebruikershandleiding*.
2. De machine kan voorwerpen uitwerpen – Houd omstanders op een veilige afstand van de machine.
3. Handen of voeten kunnen worden gesneden/geamputeerd door het maaimes. Verwijder de sleutel uit het contact en raadpleeg de instructies vóór u service- of onderhoudswerkzaamheden uitvoert.
4. Handen of voeten kunnen worden gesneden/geamputeerd door het maaimes - Blijf uit de buurt van bewegende onderdelen.
5. Handen of voeten kunnen worden gesneden/geamputeerd door het maaimes – Maai nooit heuvelopwaarts en heuvelafwaarts. Gebruik de machine dwars op hellingen. Zet de motor af voordat u de bestuurderspositie verlaat en kijk achterom als u achteruitloopt.



**119-2283**

1. Maaihoogte-instellingen

# Montage

## 1

### De handgreep uitklappen

Geen onderdelen vereist

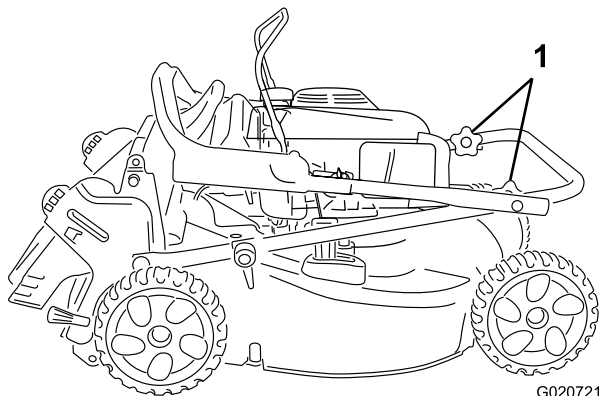
#### Procedure

#### ⚠ WAARSCHUWING

Als de handgreep verkeerd wordt in- en uitgeklapt, kunnen de kabels schade oplopen, waardoor de machine niet veilig kan worden gebruikt.

- Zorg ervoor dat u de kabels niet beschadigt als u de handgreep in- of uitklapt.
- Indien een kabel is beschadigd, moet u contact opnemen met een erkende Service Dealer.

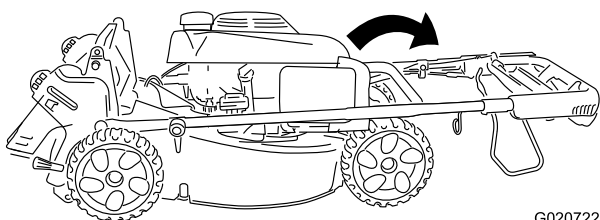
1. Draai de knoppen van de handgreep los (Afbeelding 3).



Figuur 3

1. Handgreepknoppen

2. Beweeg het bovenste deel van de handgreep voorzichtig naar voren totdat de helften van de handgreep in een lijn staan en laat ze dan in elkaar vallen (zie Afbeelding 4).



Figuur 4

3. Draai de knoppen met de hand stevig vast.
4. Draai de hendel naar achteren naar de bedieningsstand en vergrendel de hendel op de gewenste hoogte. Zie Hoogte van handgreep instellen (bladz. 10).

## 2

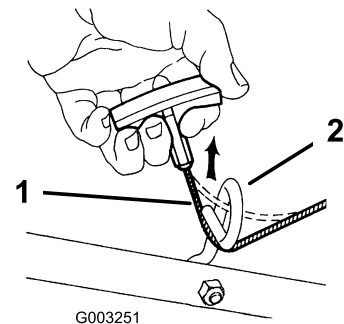
### De startkoord aanbrengen in de koordgeleider

Geen onderdelen vereist

#### Procedure

**Belangrijk:** U moet de startkoord aanbrengen in de koordgeleider.

Houd de bedieningsstang tegen de bovenste handgreep en trek de startkoord door de koordgeleider aan de handgreep (Figuur 5).



Figuur 5

1. Startkoord
2. Koordgeleider

# 3

## De motor bijvullen met olie

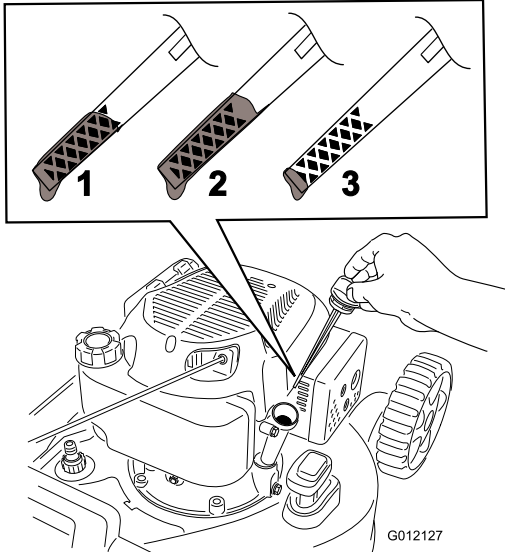
### Geen onderdelen vereist

### Procedure

**Belangrijk:** De maaimachine wordt geleverd zonder olie in het carter. Vul het carter met olie voordat u de motor start.

1. Plaats de machine op een horizontaal oppervlak.
2. Neem de peilstok eruit (Figuur 6) en giet ongeveer 3/4 van de capaciteit van het oliecarter in de vulbuis.

**Opmerking:** Maximaal vullen: 0,59 l, type: SAE 30 of SAE 10W-30 reinigingsolie, met onderhoudsclassificatie SF, SG, SH, SJ, SL van het American Petroleum Institute (API) of hoger.



Figuur 6

1. Oliepeil maximaal.
  2. Oliepeil te hoog: tap olie af uit het carter.
  3. Oliepeil te laag: vul olie bij.
- 
3. Veeg het uiteinde van de peilstok af met een schone doek.
  4. Steek de peilstok helemaal in de vulbuis, **maar draai deze er niet in.**
  5. Haal de peilstok eruit en controleer het oliepeil (Figuur 6).
    - Als het oliepeil te laag is, giet u langzaam een kleine hoeveelheid olie in de vulbuis. Herhaal vervolgens stappen tot 5 totdat de peilstok het juiste oliepeil aangeeft.
    - Als het oliepeil te hoog is, tapt u de overtollige olie af tot de peilstok het juiste oliepeil aangeeft. Voor

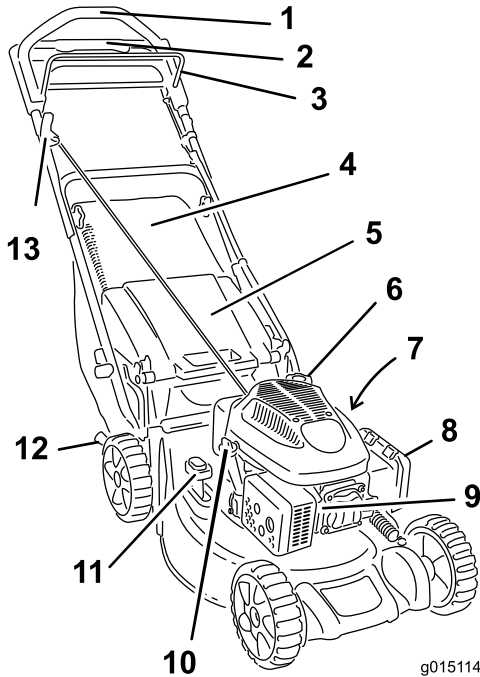
het aftappen van overtollige olie, zie De motorolie verversen (bladz. 14).

**Belangrijk:** Als het oliepeil in het carter te hoog of te laag is en u laat de motor toch draaien, kunt u deze beschadigen.

6. Plaats de peilstok weer stevig op zijn plaats.

**Belangrijk:** *Ververs de motorolie na de eerste 5 bedrijfsuren; daarna moet dit elk jaar gebeuren. Zie De motorolie verversen (bladz. 14).*

# Algemeen overzicht van de machine



Figuur 7

g015114

- |   |  |
|---|--|
| 1. Bovenste deel van de handgreep                     | 8. Luchtfilter                                 |
| 2. Handgreep tractiehulp                              | 9. Bougie                                      |
| 3. Bedieningsstang voor maimes                        | 10. Vulbuis/peilstok                           |
| 4. Grasvanger   | 11. Grasvangerhendel (uitsluitend model 20836) |
| 5. Achterafvoergeleider                               | 12. Maaihoogtehendel (2)                       |
| 6. Dop van brandstoftank                              | 13. Handgreep van startkoord                   |
| 7. Wasaansluiting (niet afgebeeld; enkel model 20836) |  |

## Specificaties

Type	Gewicht	Lengte	Breedte	Hoogte
20835	38 kg	152 cm	53 cm	109 cm
20836	39 kg	152 cm	53 cm	109 cm

# Gebruiksaanwijzing

## De brandstoftank vullen

### Aanbevolen brandstof:

- Gebruik voor de beste resultaten uitsluitend schone, verse (minder dan 30 dagen oud), loodvrije benzine met een octaangetal van 87 of hoger (indelingsmethode (R+M)/2).
- **Ethanol:** Benzine met maximaal 10% ethanol (gasohol) of 15% MTBE (methyl-tertiair-butylether) per volume is aanvaardbaar. Ethanol en MTBE zijn niet hetzelfde. Benzine met 15% ethanol (E15) per volume is niet geschikt voor gebruik. **Gebruik nooit benzine die meer dan 10% ethanol per volume bevat**, zoals E15 (bevat 15% ethanol), E20 (bevat 20% ethanol), of E85 (bevat tot 85% ethanol). Ongeschikte benzine gebruiken kan leiden tot verminderde prestaties en/of motorschade die mogelijk niet gedekt wordt door de garantie.
- **Geen** benzine gebruiken die methanol bevat.
- Tijdens de winter **geen** brandstof bewaren in de brandstoftank of in vaten, tenzij u een brandstofstabilisator gebruikt.
- **Meng** nooit olie door benzine.

**Belangrijk:** Om gemakkelijker te starten, kunt u het hele maaiseizoen lang brandstofstabilisator toevoegen aan benzine van niet meer dan 30 dagen oud; laat de machine volledig leeglopen als u deze langer dan 30 dagen gaat stallen.

Gebruik nooit andere brandstofadditieven dan een brandstofstabilisator/conditioner. Gebruik geen stabilizers op basis van alcohol zoals ethanol, methanol, of isopropanol.

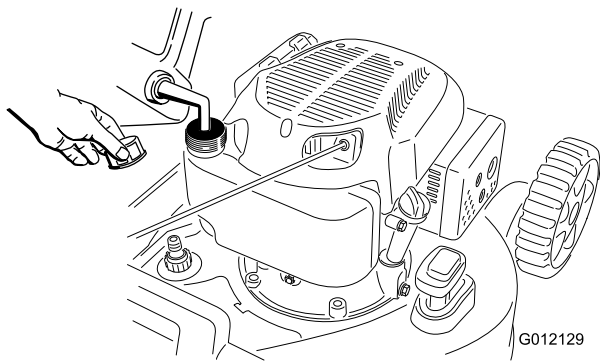
### ⚠ GEVAAR

Benzine is uitermate ontvlambaar en explosief. Brand of explosie van benzine kan brandwonden veroorzaken.

- Om te voorkomen dat een statische lading de benzine tot ontbranding kan brengen, moet u het benzinevat en/of de machine voordat u de tank vult op de grond plaatsen, niet op een voertuig of een ander object.
- Vul de brandstoftank in de open lucht wanneer de motor koud is. Neem gemorste benzine op.
- Rook niet als u omgaat met benzine, en houd benzine uit de buurt van open vuur of brandstof.
- Bewaar benzine in een goedgekeurd benzinevat en buiten bereik van kinderen.

1. Reinig de omgeving van de tankdop en verwijder de dop van de tank (Figuur 8).





**Figuur 8**

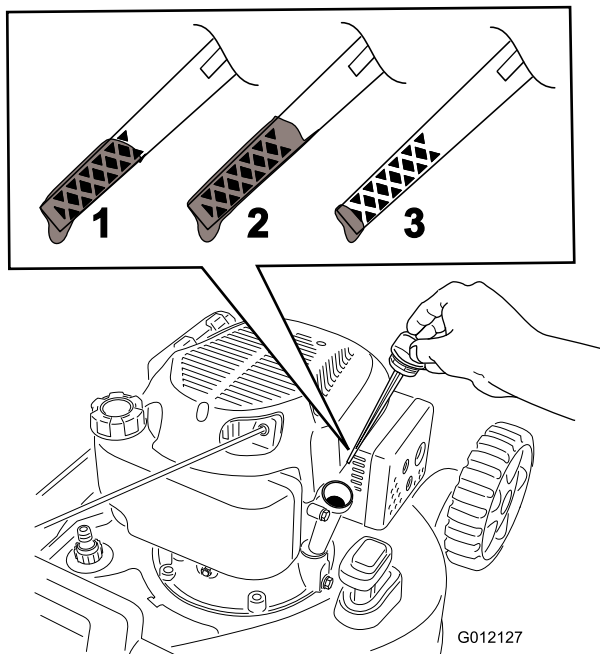
2. Vul de brandstoftank tot er nog minstens 1 cm onder de onderkant van de vulbuis vrij blijft, zodat de benzine kan uitzetten.
3. Draai de brandstofdop stevig vast met de hand.

## Het motoroliepeil controleren

**Onderhoudsinterval:** Bij elk gebruik of dagelijks—Controleer het motoroliepeil.

**Opmerking:** Maximaal vullen: 0,59 l, type: SAE 30 of SAE 10W-30 reinigingsolie, met onderhoudsclassificatie SF, SG, SH, SJ, SL van het American Petroleum Institute (API) of hoger.

1. Plaats de machine op een horizontaal oppervlak.
2. Verwijder de peilstok (Figuur 9).



**Figuur 9**

1. Oliepeil maximaal.
2. Oliepeil te hoog: tap olie af uit het carter.
3. Oliepeil te laag: vul olie bij.

3. Veeg het uiteinde van de peilstok af met een schone doek.
4. Steek de peilstok helemaal in de vulbuis, **maar draai deze er niet in.**
5. Haal de peilstok eruit en controleer het oliepeil (Figuur 9).

- Als het oliepeil te laag is, giet u langzaam een kleine hoeveelheid olie in de vulbuis. Herhaal vervolgens stappen 3 tot 5 totdat de peilstok het juiste oliepeil aangeeft.
- Als het oliepeil te hoog is, tapt u de overtollige olie af tot de peilstok het juiste oliepeil aangeeft. Voor het aftappen van overtollige olie, zie De motorolie verversen (bladz. 14).

**Belangrijk:** Als het oliepeil in het carter te hoog of te laag is en u laat de motor toch draaien, kunt u deze beschadigen.

6. Plaats de peilstok weer stevig op zijn plaats.

## De maaihoogte instellen

### ⚠ WAARSCHUWING

Bij het instellen van de maaihoogte kunt u in aanraking komen met een bewegend mes. Dit kan ernstig letsel veroorzaken.

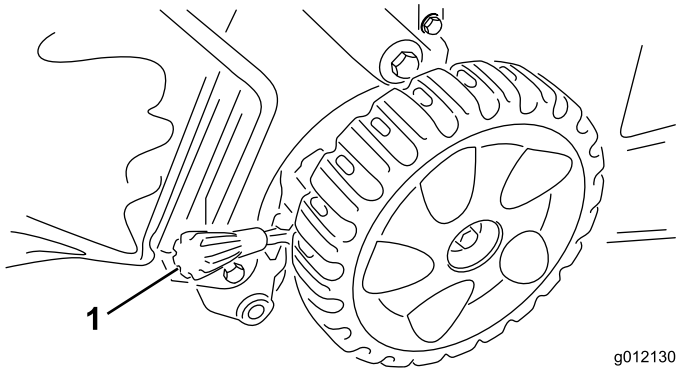
- Zet de motor af en wacht totdat alle bewegende onderdelen tot stilstand gekomen zijn.
- Plaats uw vingers niet onder de behuizing als u de maaihoogte instelt.

### ⚠ VOORZICHTIG

Als de motor heeft gelopen, kan de geluiddemper heet zijn en ernstige brandwonden veroorzaken. Blijf uit de buurt van een hete geluiddemper.

Zet de maaihoogte op de gewenste stand.

**Opmerking:** Om de maaimachine hoger te zetten, moet u de beide maaihoogtehendels naar voren bewegen; om de machine lager te zetten, moet u deze naar achteren bewegen (Figuur 10).



**Figuur 10**

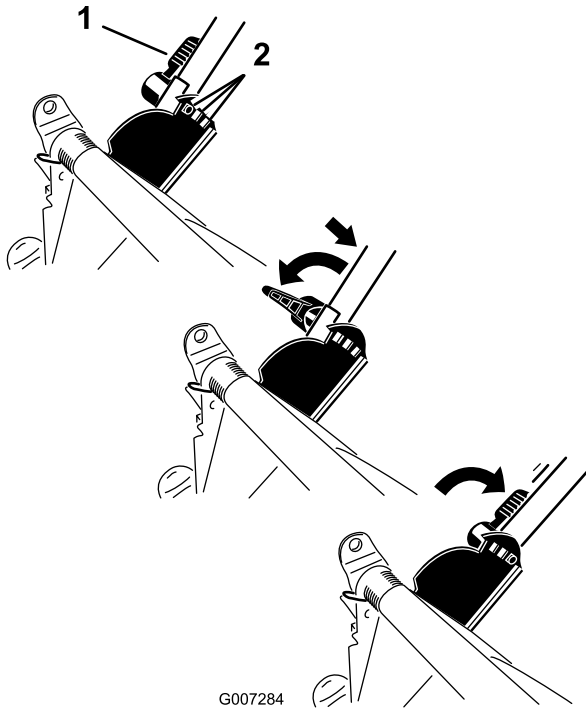
1. Maaihoogtehendel

**Opmerking:** De maaihoogte-instellingen zijn ongeveer als volgt: A=25 mm; B=38 mm; C=51 mm; D=64 mm; E=83 mm; F=95 mm en G=108 mm.

## Hoogte van handgreep instellen

U kunt de bovenste handgreep hoger of lager zetten in een stand die u comfortabel vindt.

Draai aan de handgreepvergrendeling, verplaats de handgreep naar één van de drie standen en vergrendel de handgreep (Figuur 11).

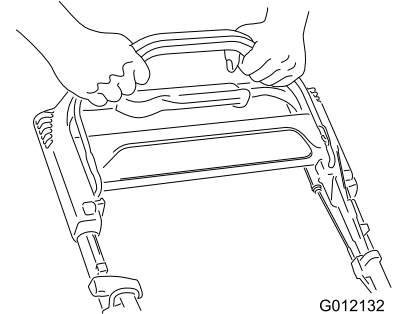
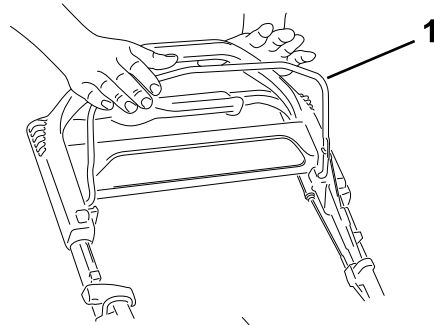


**Figuur 11**

1. Handgreepvergrendeling
2. Handgreepstanden

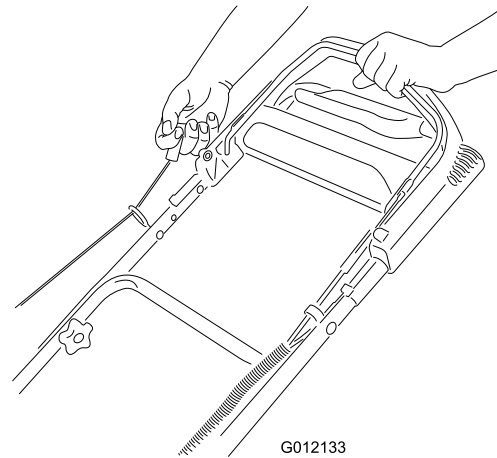
## De motor starten

1. Houd de bedieningsstang van het maimes (Figuur 12) tegen de handgreep.



**Figuur 12**

1. Bedieningsstang voor maimes
2. Trek aan de handgreep van het startkoord (Figuur 13)

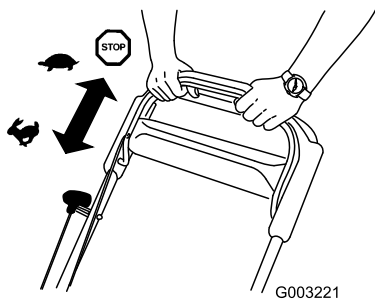


**Figuur 13**

**Opmerking:** Als de motor na enkele pogingen niet wil starten, moet u contact opnemen met een erkende Service Dealer.

## De zelfaandrijving gebruiken

Om de zelfaandrijving te activeren, loopt u eenvoudig vooruit met uw handen op het bovenste deel van de handgreep en uw ellebogen naast uw lichaam; de maaimachine richt zich automatisch naar uw loopsnelheid (Figuur 14).



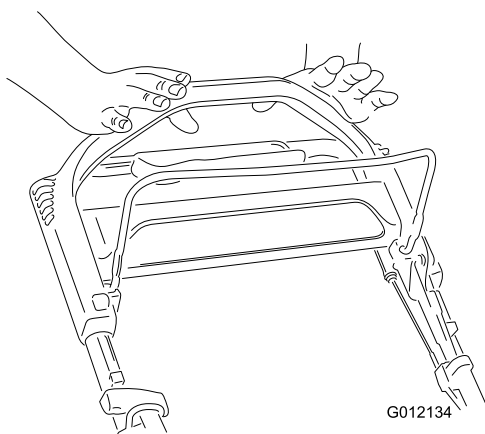
Figuur 14

## De motor afzetten

**Onderhoudsinterval:** Bij elk gebruik of dagelijks—Controleer of de motor binnen 3 seconden stopt nadat u de bedieningsstang van het maaimes hebt losgelaten.

Om de motor af te zetten, laat u de bedieningsstang van het maaimes los (Figuur 15).

**Belangrijk:** Als u de bedieningsstang loslaat, moeten de motor en het mes binnen 3 seconden stoppen. Als dit niet gebeurt, mag u de machine niet verder gebruiken en moet u contact opnemen met een erkende servicedealer.



Figuur 15

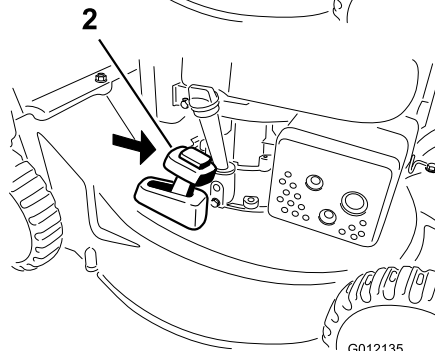
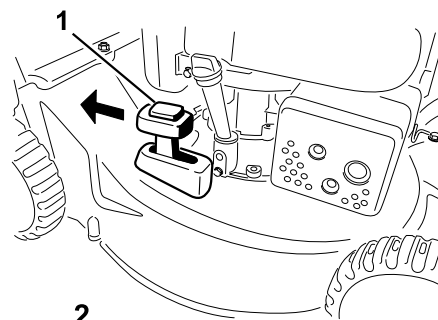
## Maaisel recyclen

Uitsluitend model 20836

Als de machine wordt geleverd, is deze gereed om maaisel en bladafval naar het gazon te recyclen.

**Opmerking:** De grasvanger kan op de maaimachine blijven als u het maaisel gaat recyclen.

Om het maaisel te recyclen, zet u de grasvanghendel in de **Recyclingmodus** (Figuur 16).



Figuur 16

1. Recycling-modus

2. Opvangmodus

## Het maaisel opvangen

Gebruik de grasvanger als u maaisel en bladafval wilt verzamelen.

### ⚠ WAARSCHUWING

Een versleten grasvanger kan kleine steentjes en andere voorwerpen uitwerpen, waardoor de gebruiker of omstanders ernstig lichamelijk of dodelijk letsel kunnen oplopen.

Controleer de grasvanger regelmatig. Plaats een nieuwe Toro-grasvanger als de oude is beschadigd.

### ⚠ WAARSCHUWING

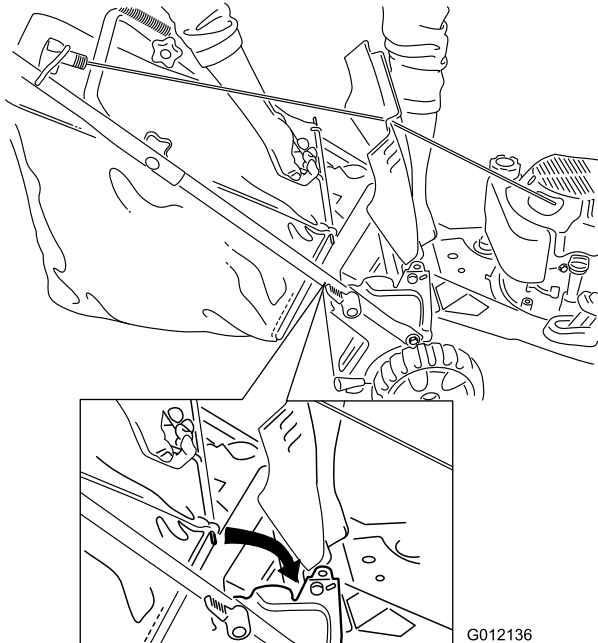
Het maaimes is scherp, contact met het maaimes kan ernstig lichamelijk letsel veroorzaken.

Zet de motor af en wacht totdat alle bewegende onderdelen tot stilstand zijn gekomen voordat u de bestuurderspositie verlaat.

1. Zet de motor af en wacht totdat alle bewegende onderdelen tot stilstand gekomen zijn.
2. Plaats de grasvanger; zie De grasvanger verwijderen (bladz. 12) en zet de grasvanghendel in de **opvangmodus** (uitsluitend model 20836) zoals getoond in Figuur 16.

## Montage van de grasvanger

1. Zet de motor af en wacht totdat alle bewegende onderdelen tot stilstand gekomen zijn.
2. Zet de achterklep omhoog en houd hem in deze stand; monteer de grasvanger in de inkepingen en zet de achterklep omlaag (Figuur 17).



Figuur 17

## De grasvanger verwijderen

1. Zet de motor af en wacht totdat alle bewegende onderdelen tot stilstand gekomen zijn.
2. Til de grasvanger omhoog en trek deze los van de hendel.

**Opmerking:** Kantel de grasvanger iets naar achteren om te voorkomen dat het verzamelde maaisel eruit valt.

## Achteruitworp gebruiken

Gebruik de achteruitworp als u zeer hoog gras maait.

**Opmerking:** Als de grasvanger op de machine zit, moet u die verwijderen alvorens de achteruitworp te gebruiken; zie De grasvanger verwijderen (bladz. 12). De grasvanghendel moet in de **grasvang**modus staan (uitsluitend model 20836) zoals getoond in Figuur 16.

### ⚠ WAARSCHUWING

Het maaimes is scherp, contact met het maaimes kan ernstig lichamelijk letsel veroorzaken.

Zet de motor af en wacht totdat alle bewegende onderdelen tot stilstand zijn gekomen voordat u de bestuurderspositie verlaat.

## Tips voor bediening en gebruik

### Algemene maaitips

- Verwijder stokken, stenen, draden, takken en ander vuil die het mes kan raken, uit het werkgebied.
- Zorg ervoor dat het mes geen vaste voorwerpen raakt. Maai nooit met opzet over voorwerpen.
- Als de maaimachine toch een voorwerp raakt en begint te trillen, moet u meteen de motor afzetten, de bougiekabel losmaken en de maaimachine op beschadiging controleren.
- De beste resultaten krijgt u door een nieuw mes te monteren voordat het maaiseizoen begint.
- Vervang indien nodig het maaimes door een Toro-mes.

### Gras maaien

- U moet telkens niet meer dan ongeveer eenderde van de grassprietten afmaaien. Maai niet met een stand lager dan 51 mm, tenzij de grasmat dun is, of als het laat in het najaar is wanneer het gras langzamer begint te groeien. Zie De maaihoogte instellen (bladz. 9).
- Als u gras wilt maaien dat langer dan 15 cm is, moet u maaien op de maximale maaihoogte en met een langzamere loopsnelheid. Vervolgens gaat u maaien op een lagere maaihoogte om het gazon een zo fraai mogelijk uiterlijk te geven. Als het gras te lang is, kan de machine verstopt raken en de motor afslaan.
- Maai uitsluitend droog gras of droge bladeren. Nat gras en natte bladeren gaan aancoeken, waardoor de maaimachine verstopt kan raken of de motor kan afslaan.

### ⚠ WAARSCHUWING

**Als u nat gras en natte bladeren maait, kunt u uitglijden, in aanraking komen met het mes en ernstig letsel oplopen. Maai uitsluitend in droge omstandigheden.**

- Maai steeds in wisselende richtingen. Hierdoor wordt het maaisel beter over het gazon verstrooid, zodat het gazon gelijkmatig wordt bemest.
- Als u met het uiterlijk van het voltooide gazon niet tevreden bent, probeer dan een of meer van de volgende stappen:
  - Vervang het maaimes of laat het slijpen.
  - Loop langzamer tijdens het maaien.
  - Stel de maaimachine in op een hogere maaihoogte.
  - Maai het gras vaker.
  - Laat de maai banen overlappen in plaats van steeds een volledig nieuwe baan te maaien.
  - Stel de maaihoogte bij de voorwielen één stand lager in dan bij de achterwielen. Bijvoorbeeld: zet de maaihoogte van de voorwielen op 51 mm en die van de achterwielen op 64 mm.

## Bladeren fijnmaken

- Na het maaien moet altijd 50 % van het gazon zichtbaar blijven door de bladerlaag. Dit kan een of meerdere rondgangen over de bladeren vereisen.

- Als er een laag bladeren van meer dan 13 cm op het gazon ligt, moet u de voorwielen één of twee uitsparingen hoger zetten dan de achterwielen.
- Als de maaimachine de bladeren niet fijn genoeg maakt, is het beter om wat langzamer te maaien.

# Onderhoud

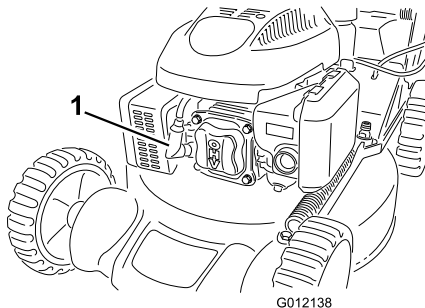
**Opmerking:** Bepaal vanuit de normale bestuurderspositie de linker- en rechterzijde van de machine.

## Aanbevolen onderhoudsschema

Onderhoudsinterval	Onderhoudsprocedure
Na de eerste 5 bedrijfsuren	<ul style="list-style-type: none"><li>• Ververs de motorolie.</li></ul>
Bij elk gebruik of dagelijks	<ul style="list-style-type: none"><li>• Controleer het motoroliepeil.</li><li>• Controleer of de motor binnen 3 seconden stopt nadat u de bedieningsstang van het maaimes hebt losgelaten.</li></ul>
Na elk gebruik	<ul style="list-style-type: none"><li>• De onderkant van de maaikast reinigen.</li></ul>
Om de 100 bedrijfsuren	<ul style="list-style-type: none"><li>• Onderhoud van de bougie.</li></ul>
Vóór de stalling	<ul style="list-style-type: none"><li>• Laat de benzine uit de brandstoftank lopen voordat u vereiste reparaties uitvoert of de machine stalt.</li></ul>
Jaarlijks	<ul style="list-style-type: none"><li>• Reinig het filter vaker als de maaier onder zeer stoffige omstandigheden wordt gebruikt.</li><li>• Ververs de motorolie.</li><li>• Vervang het maaimes of laat het slijpen (vaker als de snijrand snel bot wordt).</li><li>• Zie de Gebruikershandleiding van de motor voor eventuele verdere onderhoudsprocedures.</li></ul>

## Vorbereidingen voor onderhoudswerkzaamheden

1. Zet de motor af en wacht totdat alle bewegende onderdelen tot stilstand gekomen zijn.
2. Trek de bougiekabel los van de bougie (Figuur 18) voordat u onderhoudswerkzaamheden uitvoert.



Figuur 18

1. Bougiekabel

**Belangrijk:** Voordat u de machine kantelt om olie te verversen of het mes te vervangen, moet u de machine gebruiken totdat de benzinetank leeg is. Als u de machine moet kantelen voordat de benzinetank leeg is, dient u de benzine met een handpomp uit de tank te pompen. Kantel de maaimachine altijd op de zijkant, met de peilstok omlaag.

### ⚠ WAARSCHUWING

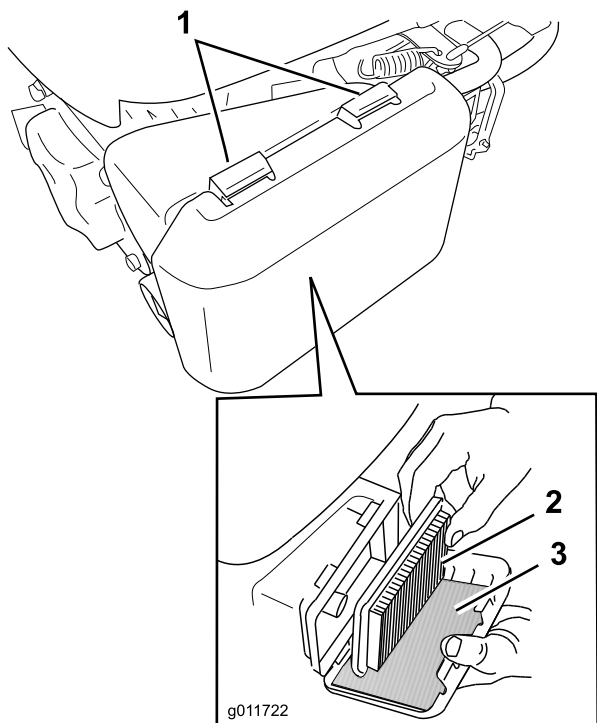
Als u de machine kantelt, kan er benzine uit de tank lekken. Benzine is ontvlambaar en explosief en kan brandwonden veroorzaken.

Laat de motor drooglopen of pomp de benzine met een handpomp uit de tank. Gebruik nooit een hevel.

## Onderhoud van het luchtfilter

Onderhoudsinterval: Jaarlijks

1. Druk de lippen van de vergrendeling bovenop de luchtfilterdeksel omlaag (Figuur 19).



**Figuur 19**

1. Lippen van vergrendeling
2. Papierelement
3. Schuimfilter

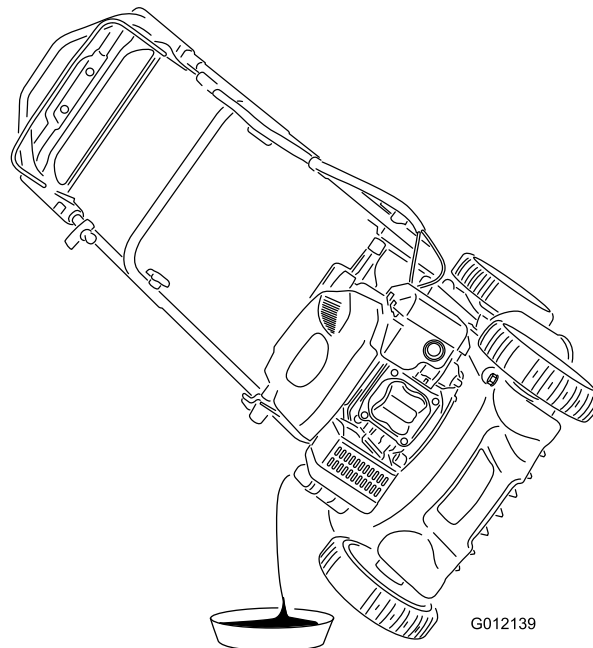
2. Open het deksel.
  3. Verwijder het papierelement en het schuimelement (Figuur 19).
  4. Inspecteer het schuimfilter en vervang dit als het beschadigd of heel erg vuil is.
  5. Inspecteer het papieren luchtfilterelement.
    - A. Als het papieren luchtfilterelement beschadigd is of nat is van olie of brandstof, moet u het vervangen.
    - B. Als het papieren luchtfilter vuil is, klop er dan een paar keer mee op een harde ondergrond of blaas met perslucht onder een druk van minder dan 207 kPa (30 psi) door de zijde van het filter dat naar de motor is gericht.
- Opmerking:** Borstel het vuil niet uit het filter, als u borstelt wordt het vuil in de vezels geduwd.
6. Verwijder vuil van de luchtfilterbehuizing en het deksel met een vochtige doek. **Veeg geen vuil in de luchtgang.**
  7. Plaats het papieren filterelement en het schuimfilter op de juiste plaats.
  8. Plaats het deksel terug.

Jaarlijks

1. Plaats de machine op een horizontaal oppervlak.
2. Voordat u de olie ververst, moet u de motor enkele minuten laten lopen zodat de olie warm wordt.

**Opmerking:** Warme olie is vloeibaarder en voert vervuilingen beter mee.

3. Maak de bougiekabel los van de bougie; zie Voorbereidingen voor onderhoudswerkzaamheden (bladz. 13).
4. Kantel de machine op de zijkant (met de peilstok omlaag) om de gebruikte olie via de vulbuis in een opvangbak te laten lopen (Figuur 20).

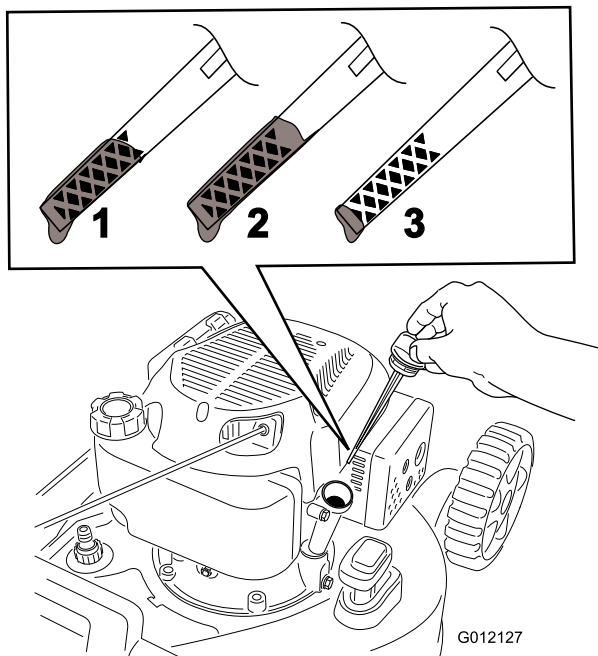


**Figuur 20**

5. Nadat de gebruikte olie is afgetapt, zet u de maaimachine terug in de werkstand.
  6. Giet ongeveer 3/4 van de capaciteit van het oliecarter in de vulbuis.
- Opmerking:** Maximaal vullen: 0,59 l, type: SAE 30 of SAE 10W-30 reinigingsolie, met onderhoudsclassificatie SF, SG, SH, SJ, SL van het American Petroleum Institute (API) of hoger.
7. Veeg het uiteinde van de peilstok af met een schone doek.
  8. Steek de peilstok helemaal in de vulbuis, **maar draai deze er niet in.**
  9. Haal de peilstok eruit en controleer het oliepeil (Figuur 21).

## De motorolie verversen

**Onderhoudsinterval:** Na de eerste 5 bedrijfsuren



**Figuur 21**

1. Oliepeil maximaal.
2. Oliepeil te hoog: tap olie af uit het carter.
3. Oliepeil te laag: vul olie bij.

- Als het oliepeil te laag is, giet u langzaam een kleine hoeveelheid olie in de vulbuis. Herhaal vervolgens stappen tot 9 totdat de peilstok het juiste oliepeil aangeeft.
- Als het oliepeil te hoog is, tapt u de overtollige olie af tot de peilstok het juiste oliepeil aangeeft. Voor het aftappen van overtollige olie, zie De motorolie verversen (bladz. 14).

**Belangrijk:** Als het oliepeil in het carter te hoog of te laag is en u laat de motor toch draaien, kunt u deze beschadigen.

10. Plaats de peilstok weer stevig op zijn plaats.
11. Recycleer de gebruikte olie op de juiste wijze.

## Onderhoud van de bougie

**Onderhoudsinterval:** Om de 100 bedrijfsuren

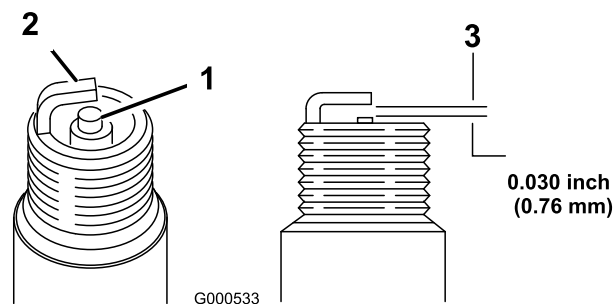
Gebruik een **Champion RN9YC** bougie of een bougie van een equivalent type.

1. Zet de motor af en wacht totdat alle bewegende onderdelen tot stilstand gekomen zijn.
2. Verwijder de bougiekabel van de bougie (Figuur 18).
3. Maak de omgeving van de bougie schoon.
4. Haal de bougie uit de cilinderkop.

**Belangrijk:** Als de bougie gebarsten of vuil is, moet deze worden vervangen. U mag de

elektroden niet reinigen omdat hierdoor gruis in de cilinder terecht kan komen. Dit leidt meestal tot beschadiging van de motor.

5. Stel de elektrodenafstand in op 0,76 mm zoals getoond in Figuur 22.



**Figuur 22**

1. Centrale elektrode met isolator
2. Massa-elektrode
3. Elektrodenafstand (niet op schaal weergegeven)

6. Plaats de bougie en de pakkingafdichting.
7. Draai de bougie vast met een torsie van 20 Nm.
8. Sluit de bougiekabel aan op de bougie.

## Het maimes vervangen

**Onderhoudsinterval:** Jaarlijks

**Belangrijk:** U hebt een momentsleutel nodig om het mes op correcte wijze te monteren. Als u geen momentsleutel hebt of niet goed weet hoe u de montage moet uitvoeren, kunt u contact opnemen met een erkende servicedealer.

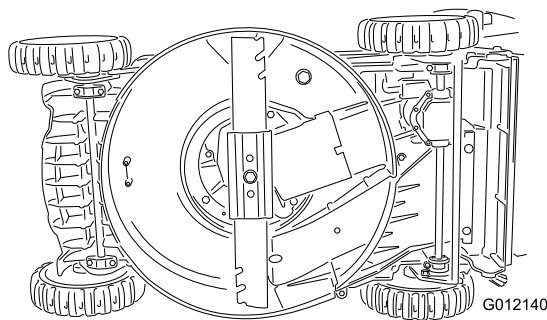
Controleer het mes wanneer de benzinetank leeg is. Een beschadigd of gescheurd mes moet direct worden vervangen. Als de snijrand bot is of bramen vertoont, moet u het mes laten slijpen of vervangen.

### ⚠ WAARSCHUWING

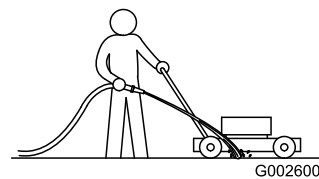
Het maimes is scherp, contact met het maimes kan ernstig lichamelijk letsel veroorzaken.

**Gebruik handschoenen als u het mes monteert.**

1. Maak de bougiekabel los van de bougie; zie Voorbereidingen voor onderhoudswerkzaamheden (bladz. 13).
2. Kantel de maaimachine op de zijkant (Figuur 23), met de peilstok omlaag.



**Figuur 23**



**Figuur 24**

3. Gebruik een blok hout om het mes stil te houden.
4. Verwijder het mes door de mesbout linksom te draaien.

**Opmerking:** Bewaar alle bevestigingsmaterialen.

5. Plaats een nieuw mes door de bevestigingselementen te gebruiken die u in stap 4 hebt verwijderd.
6. Gebruik een momentsleutel om de mesbout vast te draaien met een torsie van 82 Nm.

**Belangrijk:** Een bout die is vastgedraaid met een torsie van 82 Nm zit erg vast. Zet het mes vast met een stuk hout en plaats uw volle gewicht achter de (dop)sleutel om de bout goed vast te draaien. Het is erg moeilijk om deze bout te vast te draaien.

## De onderkant van de machinebehuizing reinigen

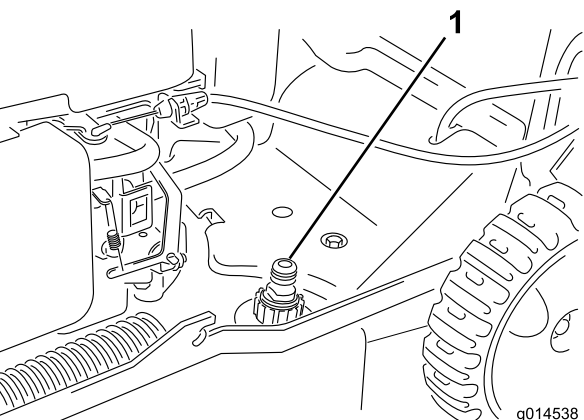
Onderhoudsinterval: Na elk gebruik

### Onderkant van de maaikast zonder een wasaansluiting reinigen (uitsluitend model 20835)

#### ⚠ WAARSCHUWING

Er kan materiaal losraken dat zit vastgekoekt aan de onderkant van de maaimachine.

- Draag oogbescherming.
  - Blijf in de bedieningspositie (achter de handgreep) staan als de motor loopt.
  - Houd omstanders uit de buurt.
1. Plaats de machine op een vlak, verhard oppervlak, laat de motor lopen en spuit een straal water voor het rechter achterwiel (Figuur 24).



**Figuur 25**

- Opmerking:** Het opspattende water komt dan in de baan van het maimes en spoelt het maaisel weg.
2. Als er geen maaisel meer onder vandaan komt, draait u de kraan dicht en brengt u de machine naar een droge plaats.
  3. Laat de motor een paar minuten lopen om de maaikast te laten drogen.

### Onderkant van de maaikast met een wasaansluiting reinigen (uitsluitend model 20836)

#### ⚠ WAARSCHUWING

Er kan materiaal losraken dat zit vastgekoekt aan de onderkant van de maaimachine.

- Draag oogbescherming.
  - Blijf in de bedieningspositie (achter de handgreep) staan als de motor loopt.
  - Houd omstanders uit de buurt.
1. Zet de machine in de laagste maaistand; zie De maaihoogte instellen (bladz. 9).
  2. Plaats de maaimachine op een vlakke en verharde ondergrond.
  3. Bevestig een tuinslang die aangesloten is op een kraan aan de wasaansluiting op de machinebehuizing (Figuur 25).

4. Draai de kraan open.



5. Start de motor en laat deze lopen totdat er geen maaisel meer onder de machinebehuizing vandaan komt.
6. Zet de motor af.
7. Draai de kraan dicht en maak de tuinslang los van de maaimachine.
8. Start de motor en laat deze een paar minuten lopen om de maaikast te drogen.

## Stalling

Stal de maaimachine op een koele, schone, droge plaats.

## Vorbereidingen voor stalling

### ⚠ WAARSCHUWING

**Benzinedampen kunnen tot ontploffing komen.**

- **Bewaar benzine niet langer dan 30 dagen.**
  - **Stal de machine nooit in een afgesloten ruimte in de nabijheid van open vuur.**
  - **Laat de motor afkoelen voordat u de machine stalt.**
1. Als u de tank voor de laatste keer van het jaar vult, moet u een stabilizer toevoegen aan de benzine volgens de voorschriften van de fabrikant.
  2. Laat de motor lopen totdat hij afslaat door gebrek aan benzine.
  3. Start het opnieuw.
  4. Laat de motor lopen totdat deze afslaat. Als de motor niet meer wil starten, is de brandstof voldoende verbruikt.
  5. Verwijder de bougiekabel van de bougie.
  6. Verwijder de bougie, giet 30 ml olie in het bougiegat en trek verschillende keren langzaam aan het startkoord om de olie over de cilinderwand te verspreiden teneinde corrosie in de stallingsperiode te voorkomen.
  7. Monteer de bougie zonder deze vast te draaien.
  8. Draai alle moeren, bouten en schroeven goed aan.

## De handgreep inklappen

1. Draai de handgreep naar voren (Figuur 26).

**Belangrijk: Zorg ervoor dat de kabels aan de buitenkant van de knoppen van de handgreep lopen als u het bovenste deel van de handgreep inklapt.**

2. Om de handgreep uit te vouwen, zie 1 De handgreep uitklappen (bladz. 6).

## De maaimachine uit de stalling halen

1. Controleer alle bevestigingen en draai deze vast.
2. Verwijder de bougie en draai de motor snel rond om overtollige olie uit de cilinder te verwijderen.
3. Plaats de bougie en draai hem met behulp van een momentsleutel vast met een torsie van 20 Nm.

4. Voer de vereiste onderhoudsprocedures uit; zie Voorbereidingen voor onderhoudswerkzaamheden (bladz. 13).
5. Controleer het oliepeil in de motor; zie Het motoroliepeil controleren (bladz. 9).
6. Vul de brandstoftank met verse benzine; zie De brandstoftank vullen (bladz. 8).
7. Sluit de bougiekabel aan op de bougie.

## Lijst met internationale dealers

Dealer:	Land:	Telefoonnummer:	Dealer:	Land:	Telefoonnummer:
Agrolanc Kft	Hongarije	36 27 539 640	Maquiver S.A.	Colombia	57 1 236 4079
Balama Prima Engineering Equip.	Hongkong	852 2155 2163	Maruyama Mfg. Co. Inc.	Japan	81 3 3252 2285
B-Ray Corporation	Korea	82 32 551 2076	Mountfield a.s.	Tsjechië	420 255 704 220
Casco Sales Company	Puerto Rico	787 788 8383	Mountfield a.s.	Slovakije	420 255 704 220
Ceres S.A.	Costa Rica	506 239 1138	Munditol S.A.	Argentinië	54 11 4 821 9999
CSSC Turf Equipment (pvt) Ltd.	Sri Lanka	94 11 2746100	Norma Garden	Rusland	7 495 411 61 20
Cyril Johnston & Co.	Noord-Ierland	44 2890 813 121	Oslinger Turf Equipment S.A.	Ecuador	593 4 239 6970
Cyril Johnston & Co.	Republiek Ierland	44 2890 813 121	Oy Hako Ground and Garden Ab	Finland	358 987 00733
Equiver	Mexico	52 55 539 95444	Parkland Products Ltd.	Nieuw-Zeeland	64 3 34 93760
Femco S.A.	Guatemala	502 442 3277	Perfetto	Polen	48 61 8 208 416
ForGarder OU	Estland	372 384 6060	Pratoverde SRL.	Italië	39 049 9128 128
G.Y.K. Company Ltd.	Japan	81 726 325 861	Prochaska & Cie	Oostenrijk	43 1 278 5100
Geomechaniki of Athens	Griekenland	30 10 935 0054	RT Cohen 2004 Ltd.	Israël	972 986 17979
Golf international Turizm	Turkije	90 216 336 5993	Riversa	Spanje	34 9 52 83 7500
Guandong Golden Star	China	86 20 876 51338	Lely Turfcare	Denemarken	45 66 109 200
Hako Ground and Garden	Zweden	46 35 10 0000	Solvart S.A.S.	Frankrijk	33 1 30 81 77 00
Hako Ground and Garden	Noorwegen	47 22 90 7760	Spypros Stavrinides Limited	Cyprus	357 22 434131
Hayter Limited (U.K.)	Verenigd Koninkrijk	44 1279 723 444	Surge Systems India Limited	India	91 1 292299901
Hydroturf Int. Co Dubai	Verenigde Arabische Emiraten	97 14 347 9479	T-Markt Logistics Ltd.	Hongarije	36 26 525 500
Hydroturf Egypt LLC	Egypte	202 519 4308	Toro Australia	Australië	61 3 9580 7355
Irrimac	Portugal	351 21 238 8260	Toro Europe NV	België	32 14 562 960
Irrigation Products Int'l Pvt Ltd.	India	0091 44 2449 4387	Valtech	Marokko	212 5 3766 3636
Jean Heybroek BV	Nederland	31 30 639 4611	Victus Emak	Polen	48 61 823 8369

### Privacyverklaring voor Europa

De informatie die Toro verzamelt

Toro Warranty Company (Toro) respecteert uw privacy. Om uw aanspraak op garantie te behandelen en contact met u op te nemen in het geval van een terugroepactie vragen wij om bepaalde persoonlijke informatie, hetzij direct of via uw lokale Toro-dealer.

Het Toro garantiesysteem wordt gehost op servers in de Verenigde Staten, waar de privacywet mogelijk niet dezelfde bescherming biedt als in uw land.

DOOR UW PERSOONLIJKE GEGEVENS MET ONS TE DELEN STEM T U IN MET DE VERWERKING VAN UW PERSOONSGEGEVENS ZOALS BESCHREVEN IN DEZE PRIVACYVERKLARING.

Hoe Toro informatie gebruikt

Toro kan uw persoonsgegevens gebruiken om uw aanspraak op garantie te behandelen, contact met u op te nemen in het geval van een terugroepactie, of voor een ander doeleinde waarvan we u op de hoogte brengen. Toro kan uw informatie delen met zijn afdelingen, verdelers of andere zakenpartners in verband met deze activiteiten. We verkopen uw persoonsgegevens niet aan andere bedrijven. We behouden ons het recht voor om persoonsgegevens te delen teneinde te voldoen aan geldende wetten en verzoeken van de aangewezen autoriteiten, opdat wij onze systemen naar behoren kunnen gebruiken of met het oog op onze eigen bescherming of die van andere gebruikers.

Behoud van uw persoonlijke informatie

Wij bewaren uw persoonsgegevens zo lang als nodig is voor de doeleinden waarvoor ze oorspronkelijk werden verzameld of voor andere legitieme doeleinden (zoals naleving van voorschriften), of zo lang als vereist is door de van toepassing zijnde wet.

Toro's engagement voor de bescherming van uw persoonlijke informatie

Wij nemen redelijke voorzorgen om uw persoonlijke informatie te beschermen. We proberen bovendien de nauwkeurigheid en geldigheid van persoonlijke gegevens te waarborgen.

Toegang tot en aanpassing van uw persoonlijke informatie

Als u toegang wenst tot uw persoonlijke gegevens of deze wilt aanpassen, gelieve dan een e-mail te sturen naar [legal@toro.com](mailto:legal@toro.com).

### Australische consumentenwet

Australische klanten kunnen voor informatie over de Australische consumentenwet (Australian Consumer Law) terecht bij de lokale Toro-verdeler of ze kunnen deze informatie in de doos vinden.



# Toro Garantie en De Toro GTS-startgarantie

Producten voor particulieren

## Voorwaarden en producten waarvoor de garantie geldt

De Toro Company en de hieraan gelieerde onderneming, Toro Warranty Company, bieden krachtens een overeenkomst tussen beide ondernemingen de oorspronkelijke koper<sup>1</sup> gezamenlijk de garantie dat ze het hieronder vermelde Toro-product zullen repareren als het materiaalgebreken of fabricagefouten vertoont of als de Toro GTS (Guaranteed to Start) motor niet start bij de eerste of de tweede poging, op voorwaarde dat het routineonderhoud dat vereist wordt door de *Gebruikershandleiding* uitgevoerd is.

De volgende perioden zijn van toepassing vanaf de datum van aankoop:

Producten	Garantieperiode
Motorgazonmaaiers	
• Gegoten maaidek	5 jaar thuisgebruik <sup>2</sup> 90 dagen commercieel gebruik
• Motor	5 jaar GTS-garantie, thuisgebruik <sup>3</sup>
• Accu	2 jaar
• Maaiers met stalen maaidek	2 jaar thuisgebruik <sup>2</sup> 30 dagen commercieel gebruik
• Motor	2 jaar GTS-garantie, thuisgebruik <sup>3</sup>
TimeMaster maaiers	3 jaar thuisgebruik <sup>2</sup> 90 dagen commercieel gebruik
• Motor	3 jaar GTS-garantie, thuisgebruik <sup>3</sup>
• Accu	2 jaar
Elektrische trimmers en bladblazers	2 jaar thuisgebruik <sup>2</sup> Geen garantie voor commercieel gebruik
Sneeuwruimers	
• Enkel stadium	2 jaar thuisgebruik <sup>2</sup> 45 dagen commercieel gebruik
• Motor	2 jaar GTS-garantie, thuisgebruik <sup>3</sup>
• Twee stadia	3 jaar thuisgebruik <sup>2</sup> 45 dagen commercieel gebruik
• Kanaal, kanaalgeleider en kap van rotorbehuizing	Levenslang (alleen oorspronkelijke eigenaar) <sup>5</sup>
Elektrische sneeuwruimers	2 jaar thuisgebruik <sup>2</sup> Geen garantie voor commercieel gebruik
Alle onderstaande zitmaaiers	
• Motor	Raadpleeg de garantie van de motorfabrikant <sup>4</sup>
• Accu	2 jaar thuisgebruik <sup>2</sup>
• Werktuigen	2 jaar thuisgebruik <sup>2</sup>
DH gazon- en tuintractoren	2 jaar thuisgebruik <sup>2</sup> 30 dagen commercieel gebruik
XLS gazon- en tuintractoren	3 jaar thuisgebruik <sup>2</sup> 30 dagen commercieel gebruik
TimeCutter	3 jaar thuisgebruik <sup>2</sup> 30 dagen commercieel gebruik
TITAN maaiers	
• Frame	3 jaar of 240 uur <sup>5</sup> Levenslang (alleen oorspronkelijke eigenaar) <sup>5</sup>

<sup>1</sup>Oorspronkelijke koper: de persoon die het Toro-product oorspronkelijk heeft gekocht.

<sup>2</sup>Thuisgebruik betekent gebruik van het product op het terrein dat bij uw huis hoort. Gebruik op meerdere locaties wordt beschouwd als commercieel gebruik. Hierop is de garantie voor commercieel gebruik van toepassing.

<sup>3</sup>De Toro GTS-startgarantie is niet van toepassing op producten die commercieel gebruikt worden.

<sup>4</sup>Voor bepaalde motoren van Toro-producten geldt een garantie van de fabrikant van de motor.

<sup>5</sup>De optie die zich het eerst aandient, moet worden aangehouden.

<sup>6</sup>Levenslange garantie op het frame – Als het hoofdframe, bestaand uit de onderdelen die aan elkaar zijn gelast en die samen de structuur van de tractor vormen en waaraan andere onderdelen zoals de motor zijn bevestigd, scheuren of breuken vertoont na normaal gebruik, wordt het frame onder garantie gerepareerd of vervangen, naar de voorkeur van het bedrijf Toro, zonder kosten voor onderdelen of arbeid. Als het frame gebreken vertoont ten gevolge van misbruik of verkeerd gebruik of ten gevolge van corrosie, dan dekt de garantie dat niet.

De garantie kan vervallen als de uurmeter is afgekoppeld of aangepast, of als er aanwijzingen zijn dat ermee geknoeid is.

## Plichten van de eigenaar

U dient uw Toro-product te onderhouden zoals wordt beschreven in de *Gebruikershandleiding*. Dit routineonderhoud is voor uw rekening, ongeacht of dit wordt uitgevoerd door de dealer of uzelf.

## Aanwijzingen voor aanvraag van garantieservice

Als u van mening bent dat een Toro-product materiaalgebreken of fabricagefouten vertoont, moet u deze procedure volgen:

1. Neem contact op met de verkoper om het product te laten nakijken of te repareren. Als u om wat voor reden dan ook geen contact kunt opnemen met de verkoper, neem dan contact op met een andere erkende Toro-dealer om onderhoud te laten plegen. Zie bijgevoegde lijst met dealers.
2. Breng het product met uw aankoopbewijs (kwitantie) naar de onderhoudsgarage. Als u om wat voor reden dan ook ontevreden bent over het onderzoek van de onderhoudsgarage of de verleende hulp, verzoeken wij u contact met ons op te nemen via:

Toro Customer Care Department, RLC Division  
Toro Warranty Company  
8111 Lyndale Avenue South  
Bloomington, MN 55420-1196 VS  
001-952-948-4707

## Zaken en gevallen die niet onder de garantie vallen

Er is geen andere uitdrukkelijke garantie behalve voor speciale emissiesystemen en motoren van sommige producten. Buiten deze expliciete garantie vallen:

- Kosten van gewoon onderhoud of onderdelen, zoals filters, brandstof, smeermiddelen, olieverversingen, bougies, luchtfilters, slijpen van maaimessen, versleten maaimessen, afstelling van kabels/overbrengingsmechanismen, afstelling van de rem en de koppeling.
- Onderdelen die het laten afweten ten gevolge van normale slijtage
- Elk product of onderdeel dat is veranderd, verwaarloosd of verkeerd is gebruikt en moet worden vervangen of worden gerepareerd als gevolg van ongelukken of gebrekkig onderhoud.
- Ophaal- en afleverkosten
- Reparaties of reparatiepogingen die niet zijn uitgevoerd door een Erkende Toro Service Dealer
- Vervangingen die nodig zijn door niet-naleving van de brandstofs specificaties (raadpleeg de *Gebruikershandleiding* voor meer informatie)
  - Verontreiniging uit het brandstofsysteem halen wordt niet gedekt
  - Gebruik van oude brandstof (meer dan een maand oud) of brandstof die meer dan 10% ethanol of meer dan 15% MTBE bevat
  - Het brandstofsysteem is niet goed voorbereid op een periode van buitengebruikstelling van langer dan één maand
- Reparaties of aanpassingen om startproblemen te verhelpen die zijn veroorzaakt door de volgende zaken:
  - Niet-naleving van de juiste onderhoudsprocedures of brandstofs specificaties
  - Draaiende messen die een object raken
- Speciale omstandigheden waarbij voor het starten mogelijk vaker dan twee keer moet worden getrokken:
  - Eerste keer starten nadat de machine een lange periode (langer dan 3 maanden) niet is gebruikt of na de seizoenstalling
  - Starten bij koude temperaturen zoals in de vroege lente of de late herfst
  - Onjuiste startprocedures - als u problemen hebt bij het starten van uw machine, raadpleeg dan de *Gebruikershandleiding* om te controleren of u de juiste startprocedure gebruikt. Dit kan u een onnodig bezoek aan een erkende Toro servicedealer besparen.

## Algemene voorwaarden

De koper wordt beschermd door de nationale wetgeving van elk land. De rechten waarover de koper beschikt op grond van deze wetgeving, worden niet beperkt door deze garantie.